



## § 16b Miljøtilladelse

Lovbek. nr. 1020 af 6/7 2018 Lov om husdyrbrug og anvendelse af gødning m.v.

**Kvægbruget Toftholmvej 58,  
9690 Fjerritslev**

**Tilladelsesdato / offentliggørelse: 22. marts 2019**



**JAMMERBUGT  
KOMMUNE**

## Indholdsfortegnelse

Ejer og driftsforhold .....	3
Miljøtilladelsen omfatter.....	3
Miljøtilladelse efter Husdyrloven.....	3
VILKÅR .....	5
Beskrivelse og vurdering af husdyrbruget.....	9
Lokalisering .....	9
Faste afstandskrav .....	9
Landskab og planforhold .....	9
Gener .....	10
Lugt.....	10
Støj .....	11
Fluer og skadedyr .....	11
Støv .....	12
Transport .....	12
Forurening.....	12
Spildevand.....	12
Affald og miljøfarlige stoffer .....	13
Ammoniakpåvirkning af natur .....	13
Bedst Anvendelig Teknik (BAT) .....	16
Andre tilladelser.....	16
Gyldighed og retsbeskyttelse .....	16
Tidligere tilladelser.....	16
Biaktiviteter .....	16
Husdyrbrugets ophør .....	16
Offentlighed og høring.....	17
Klage og søgsmål vejledning .....	18
Bilag 1: Lokalisering .....	19
Bilag 2: Situationsplan/Anlæg .....	20
Bilag 3: Skitse og beskrivelse af produktionsareal .....	21

## Ejer og driftsforhold

Dato:	22. marts 2019
Virksomhedens navn:	Nørmølle I/S
CVR nr.:	30152034
Matr. nr.. og Ejerlav:	18a, V. Torup By, V. Torup
Adresse:	Toftholmvej 58, 9690 Fjerritslev
Virksomheds ejer:	Nørmølle I/S
Ansøger:	Nørmølle I/S
Ansøgningsskema nr.:	208257 Version nr.: 1
Tilsynsmyndighed:	Jammerbugt Kommune
Udarbejdet af:	Ellen Marie Larsen

## Miljøtilladelsen omfatter

### Produktionsareal:

Der godkendes produktionsarealer med dybstrøelse, sengestald med spalter (bagskyl eller ringkanal), sengestald med fast drænet gulv med skraber og ajlefløb

### Husdyrtype:

Tilladelsen omfatter en fleksibel produktion med alle kvægtyper.

### Byggeri:

Etableringen og udvidelsen sker på adressen Toftholmvej 58, 9690 Fjerritslev.

Der skal etableres en ny tilbygning til eksisterende kostald og en ny møddingsplads på 200 m<sup>2</sup>.

## Miljøtilladelse efter Husdyrloven

Nørmølle I/S, Toftholmvej 58, 9690 Fjerritslev har ansøgt Jammerbugt kommune om en miljøtilladelse efter husdyrlovens § 16b. Sagen er indsendt den 19. februar 2019 gennem det digitale ansøgningssystem [www.husdyrgodkendelse.dk](http://www.husdyrgodkendelse.dk), skema nr. 208257 og supplerende bilag. Beregninger af anlæggets miljøpåvirkninger er foretaget i dette system. Den ansøgte husdyrproduktion overholder husdyrbrugslovens beskyttelsesniveau for lugt, og vi vurderer, at ændringen kan gennemføres uden væsentlige gener for naboerne. Produktionen overholder ligeledes husdyrbrugslovens beskyttelsesniveau for ammoniak, og vi vurderer, at driften af husdyrbruget ikke vil forringe naturens tilstand i området. Vi vurderer desuden, at kvægbrugets indretning og drift er baseret på tidssvarende og miljøvenlig teknik, kaldet BAT (bedste anvendelige teknik). Vi vurderer samlet set, at det ansøgte husdyrbrug - med de vilkår, der er stillet - ikke vil medføre væsentlige miljømæssige påvirkninger, og at det kan drives på en måde, som er forenelig med hensynet til omgivelserne.

På grundlag af de i sagen foreliggende oplysninger meddeler Jammerbugt Kommune hermed miljøtilladelse til udvidelse/ændring og drift af ovennævnte landbrugsejendom med mere end 100 m<sup>2</sup> produktionsareal på følgende vilkår. Tilladelsen er meddelt i medfør af lov om husdyrbrug og anvendelse af gødning m.v. af husdyrbrug § 16b (lovbekendtgørelse nr. 1020 af 6. juli 2018).

Virksomheden må ikke udvides eller ændres bygningsmæssigt eller driftsmæssigt på en sådan måde, at det indebærer forøget forurening, før udvidelse eller ændringen er godkendt af Jammerbugt Kommune.

Det skal endvidere bemærkes, at virksomheden er omfattet af Miljøbeskyttelseslovens §§ 41 og 42. Her kan tilsynsmyndigheden påbyde afhjælpende foranstaltninger, såfremt virksomhedens drift medfører væsentlig mere forurening, herunder affaldsfrembringelse, end nødvendigt ved anvendelse af den til enhver tid værende mindst forurenende teknologi eller bedst mulige rensning. Kan ulemperne ikke afhjælpes, kan tilsynsmyndigheden nedlægge forbud mod drift af virksomheden eller aktiviteten.

# VILKÅR

## 1. Stalde og staldafsnit skal indrettes og anvendes som anført i skemaet:

Stalde og produktioner						
Staldnavn	Staldstørrelse (m <sup>2</sup> )	Ventilation	Kildehøjde	Produktion	Antal måneder udegående	Produktionsareal (m <sup>2</sup> )
Ansøgt drift						
Kostald	3532	Blandet ventilation	6 m	(#120006) Flexgruppe: Alle kvæg; Dybstrøelse	0	236
				(#120004) Malkekøer, kvier og stude. Sengestald med spalter (kanal, bagskyl eller ringkanal)	0	452
				(#120002) Malkekøer, kvier og stude. Fast drænet gulv med skraber og ajleafløb	0	1725
Kalvehytter	254	Blandet ventilation	3 m	(#148579) Kalve, (under 6 mdr.). Dybstrøelse	0	250
Tilbygning kostald	542	Blandet ventilation	6 m	(#148602) Flexgruppe: Alle kvæg; Dybstrøelse	0	339
Sum						3002



2. Gødningsopbevaringsanlæg skal indrettes og anvendes som anført i skemaet:

Opbevaringslagre					
Navn	Lagertype	Yderligere oplysninger	Bedste tilgængelige opbevaringsteknik	Dimension	Areal (m <sup>2</sup> )
Ansøgt drift					
Stor gylletank	Flydende				920
Gylletank	Flydende				292
Møddingsplads	Fast				237

3. De vilkår der vedrører driften, skal være kendt af de ansatte, der er beskæftiget med den pågældende del af driften

#### Husdyrbrugets ophør

4. Ophører driften af det erhvervsmæssige dyrehold skal dette meddeles til Jammerbugt Kommune.
5. Ved husdyrbrugets ophør fjernes tilbageværende husdyrgødning, ejendommen ryddes for affald, døde dyr, spildevand, foder mv.

#### **Lokalisering**

##### Landskab og planforhold

6. Tilbygningen skal opføres i samme stil og materialer som den eksisterende staldbygning.

#### **Gener**

##### Lugt

7. Driften af husdyrbruget må ikke give anledning til lugtgener, der af tilsynsmyndigheden anses for at være væsentlige.

##### Støj

8. Den eksterne støjbelastning fra landbrugsdriften på ejendommens bygningsparcel, herunder fra stalden og gyllebeholderen, må i intet punkt - målt på nærmeste nabo-ejendom med tilhørende udendørs arealer i tilknytning til boligen - overstige nedenstående værdier. De angivne værdier for støjbelastningen er de ækvivalente, korregerede lydniveauer i dB(A).

Dag	Kl.	Reference	dB(A)
Mandag-Fredag	07-18	8 timer	55
Lørdag	07-14	8 timer	55
Lørdag	14-18	8 timer	45
Søn- og helligdage	07-18	8 timer	45
Alle dage	18-22	1 timer	45
Alle dage	22-07	0,5 timer	40
Spidsværði	22-07	-	55

9. Hvis kommunen finder det nødvendigt, skal ejer for egen regning lade udføre støjmålinger og/eller -beregninger af støjen fra husdyrbruget for at dokumentere, at støjgrænserne i ovenstående vilkår er overholdt. Hvis grænserne konstateres overholdt, kan der højst pålægges ejer at få foretaget én støjmåling og eller -beregning om året. Målingerne/beregningerne skal udføres og rapporteres som "Miljømåling – ekstern støj" af en enhed, som er optaget på Miljøstyrelsens liste over godkendte laboratorier. Virksomhedens støj skal dokumenteres ved måling eller efter gældende vejledninger fra Miljøstyrelsen, pt. Nr. 6/1984 om Måling af ekstern støj og nr. 5/1993 om Beregning af ekstern støj fra virksomheder. Målingerne/beregningerne skal foretages på/for de mest støjbelastede områder udenfor virksomhedens grund og under de mest støjbelastede driftsforhold - eller efter anden aftale med kommunen.

#### Lys

10. Udendørs pladsbelysning skal forsynes med bevægelsessensorer, der sikrer, at lyset kun er tændt i op til en halv time ad gangen.

#### Fluer og skadedyr

11. Der skal foretages en effektiv fluebekæmpelse i overensstemmelse med de af Aarhus Universitet, Institut for Agroøkologi, fastsatte retningslinjer herom.

### **Forurening**

#### Affald og miljøfarlige stoffer

12. Anlægget skal være tilmeldt den kommunale miljøbil ordning for afhentning af affald og farligt affald
13. Affald skal opbevares og bortskaffes efter kommunens regulativer. Dette betyder bl.a. at al farligt affald skal sorteres i separate beholdere og at aflevering til rette modtager skal kunne dokumenteres overfor kommunen.
14. Olie og spildolie skal opbevares indendørs på spildbakke, som kan rumme indholdet af den største oliebeholder på bakken.
15. Hvis tag- og overfladevand ønskes udledt til grøft eller vandløb skal der søges udledningstilladelse før udledningen påbegyndes.

#### Ammoniaktab

16. I staldafsnittet med fast drænet gulv skal der være ajlefløb og der skal skrubes hver anden time.
17. Skraberens skal være forsynet med timer.

18. Skraberens vedligeholdelse skal være i overensstemmelse med producentens vejledning. Vejledningen skal opbevares på husdyrbruget.

19. Enhver form for driftsstop af skraberens skal noteres i logbog med angivelse af årsag og varighed. Logbog, servicefaktura eller lignende, der dokumenterer, at skraberens er i drift og vedligeholdes, skal opbevares på husdyrbruget i mindst fem år og forevises på kommunens forlangende.

#### Tilsyn, kontrol og egenkontrol

20. På tilsynsmyndighedens forlangende skal virksomheden dokumentere overholdelse af denne godkendelses vilkår.



## Beskrivelse og vurdering af husdyrbruget

### Lokalisering

#### Faste afstandskrav

Afstandskrav i henhold til § 8 i Lov om miljøtilladelse m.v. af husdyrbrug er overholdt

Afstandsforhold fra staldbygning / gyllebeholdere	Afstand	Afstandskrav husdyrloven
Fælles vandindvindingsanlæg	> 100 m	> 50meter
Enkelt vandindvindingsanlæg	> 25 m	>25 meter
Sø/vandløb	470 m	> 15 meter
Offentlig vej, privat fællesvej	18 m	>15 meter
Levnedsmiddelvirksomhed	> 100 m	> 25 meter
Naboskel	170 m	> 30 meter
Beboelse på samme ejendom	55 m	> 15 meter

#### Landskab og planforhold

Jammerbugt kommune vurderer at ændringen/udvidelsen ikke vil forringe de landskabelige-, kulturhistoriske-, naturmæssige, geologiske-, eller rekreative værdier i området.

Ifølge Helhedsplan 17 ligger ejendommen i landskabskarakterområde 2 – Gøttrup, hvor jordbrugserhvervet prioriteres højt. Driftsbygninger og anlæg til store husdyrbrug kan indpasses i området, og bebyggelsen skal fremstå samlet.

Ejendommen ligger i et område uden særlige landskabelige, naturmæssige og kulturmæssige udpegninger i Helhedsplan 17.

Tilbygningen bliver bygget i samme stil og materialer som den eksisterende staldbygning, således at ejendommen fremstår som en enhed og vil dermed ikke virke dominerende i forhold til den eksisterende bebyggelse. Møddingspladsen opføres med en grå halvmur i tilknytning til de to eksisterende gyllebeholdere.

En samlet vurdering er at det ansøgte, kan realiseres uden at være i strid med Helhedsplan 17, og uden at der sker en væsentlig påvirkning af landskabelige, naturmæssige og kulturmæssige interesser i området.

Det vurderes endvidere, at de stillede vilkår ved bedriftens ophør, er tilstrækkelige i forhold til at undgå forureningsfare og for at bringe stedet tilbage i tilfredsstillende miljømæssig stand herunder hensyn til varetagelse af landskabelige hensyn.

## Gener

### Lugt

Ifølge husdyrgodkendelsesbekendtgørelsens § 31 skal lugtpåvirkning vurderes i forhold til tre kategorier af naboer: naboer i enkeltbeboelse, naboer i samlet bebyggelse og områder i byzone. Der skal beregnes såkaldt "geneafstande" i forhold til hver af disse nabokategorier. Ud fra ansøgers oplysninger om dyreart, staldsystem og maksimale staldbelægning beregnes den nødvendige geneafstand. Geneafstandene er et udtryk for, hvor langt der skal være fra anlægget til naboerne, for at lugtgenerne ikke er urimeligt store. Geneafstanden måles fra et vægtet lugtcentrum på ejendommen (typisk centrum af staldanlægget) og til nærmeste punkt hos naboen eller zonegrænsen.

Er der andre husdyrbrug, som medfører lugtgener i det samme punkt i byzone, skærpes kravene til geneafstanden i forbindelse med ansøgningen. Den beregnede geneafstand forøges i sådanne situationer hvis der indenfor 300 meter fra byzone o.lign. samt samlet bebyggelse eller 100 meter fra nabobebyggelse findes andre staldanlæg på andre ejendomme, hvor emissionen er højere end 750 kg N.

Der er her ingen andre ejendomme med over 750 kg N indenfor 300/100 meter.

Miljøstyrelsens ansøgningssystem har beregnet hvilke afstande, der mindst skal være fra staldene til forskellige beboelsestyper, se tabellen nedenfor. Her ses også de målte afstande til den nærmeste beboelse indenfor hver type.

Områdetype	Lovens krav: minimums afstand (m) – Geneafstanden	Aktuelle afstande (m) – vægtet gennemsnits afstand
Byzone/sommerhusområde	343	6958
Samlet bebyggelse	227	395
Enkelt bolig	97	494

Lugtgeneafstandene er beregnet for fuld udnyttelse af produktionsarealet. Alle stalde indgår i beregningen.

Som det ses af tabellen ovenfor, overholder den ansøgte produktion lovens minimumskrav til lugtgeneafstande til de forskellige typer af beboelser i området.

Nærmeste byzone er Fjerritslev.

Nærmeste samlet bebyggelse er omkring boligen på Toftholmvej 42.

Toftholmvej 98 er nærmeste enkeltbolig i landzone. Enkeltbolig er defineret som følgende: En ejendom uden landbrugspligt i landzone, som ikke ejes af driftherren.

Nærmeste nabo-beboelse er Toftholmvej 90 som ligger ca. 310 m sydøst for den nye tilbygning til staldbygningen. Toftholmvej 90 er en landbrugsejendom.

### Jammerbugt Kommunes vurdering

Jammerbugt kommune forventer ikke væsentlige lugtgener fra produktionen. Lugtbidrag fra ejendommens gylletank forventes kun ved omrøring og udkørsel.

Jammerbugt kommune forventer ikke væsentlige lugtgener fra produktionens foderanlæg.

Lugt fra stalde vil dog altid i en vis udstrækning afhænge af landmandens indsats vedrørende rengøring og staldhygiejne. Ved regulering af husdyrbrug er det praksis at betragte landzonen som landbrugets erhvervsområde, og beboere af boliger i landzonen må derfor acceptere visse ulemper, som kan være forbundet med nærheden til landbrug i området.

Det er kommunens vurdering at der ikke er behov for at stille vilkår om lugtreducerende tiltag på ejendommen.

### Støj

#### Ansøger har redegjort for:

*De normale støjkloder på ejendommen vil være højtryksrenser, foderanlæg, gyllepumper, den daglige brug af traktorer samt transporter til og fra ejendommen. Indblæsning af foder kan ligeledes give anledning til støj.*

*Brugen af traktorer i det daglige vil normalt begrænse sig til dagtimerne, dog må der påregnes sæsonbestemt markarbejde ud over dette.*

*Transporter på ejendommen samt til og fra ejendommen vil i nogen grad være sæsonbestemt i forbindelse med forårsarbejdet samt efterårets høstarbejde i marken.*

### Jammerbugt Kommunes vurdering

Det vurderes, at støj fra ejendommen ikke er eller forventes at blive et problem for de omkringboende da afstanden til nærmeste bolig er over 300 m. Der er derfor ikke foretaget eller krævet støjberregninger eller målinger i forbindelse med meddelelse af denne tilladelse.

### Fluer og skadedyr

#### Ansøger har redegjort for:

*Der anvendes Neporex (eller tilsvarende middel) som larvemiddel til bekæmpelse af fluelarver ved kalvene. Dette hindrer flueproblemer.*

Det er i ansøgningen oplyst, at ejendommens skadedyrsbekæmpelse generelt sker i henhold til af Aarhus Universitet, Institut for Agroøkologi, fastsatte retningslinjer herom, samt efter kommunens anvisninger.

### Jammerbugt Kommunes vurdering

I forbindelse med dyrehold kan der forekomme gener fra skadedyr (rotter), som straks skal afhjælpes, forekomst af rotter skal anmeldes til kommunen. Gener fra fluer skal bekæmpes effektivt, der stilles vilkår herom. Det vurderes, at ejendommens skadedyrsbekæmpelse er tilfredsstillende.

## Støv

### Ansøger har redegjort for:

*De væsentligste støvkilder på ejendommen er håndtering af halm til strøelse samt håndtering af foder.*

### Jammerbugt Kommunes vurdering

Med hensyn til støvgener fra gården forventes det ikke at give væsentlige problemer. Dog henvises der til begrebet "godt landmandskab", for at begrænse støvgener skal al transport til og fra bedriften foregå ved hensynsfuld kørsel, samt at alle aktiviteter på bedriften planlægges, herunder også levering og udkørsel, således at omgivelserne påvirkes mindst muligt.

## Transport

### Ansøger har redegjort for:

*Adgangsvejen til ejendommen sker af Toftholmvej.*

*Udvidelsen af produktionen vil medføre ganske lidt øget trafik på det omkringliggende vejnet. Fremover afhentes tyrekalvene først, når de er 10 måneder gamle, i stedet for som 6 mdr. gamle i dag. Der skal indkøbes mere kraftfoder til bedriften, de ca. 100 t forøgelse af indkøbet vil betyde en forøgelse af antallet af transport med 3-5 stk. årligt.*

*Dybstrøelsesproduktionen øges ifb. med udvidelsen og udbringningen af dette vil medføre en forøgelse med ca. 15-20 transporter pr. år.*

*Den interne transport på ejendommen er indrettet, så den giver minimum gene for naboer. Hovedparten af arealerne ligger tæt på ejendommen og der er begrænset transport af mindre offentlige veje.*

*Gylletransporter og transporter med markafgrøder er sæsonbetonet, mens øvrig transporter med dyr og foder er jævnt fordelt over hele året.*

### Vurdering

Bedriften ligger hensigtsmæssigt i forhold til til- og frakørselsforhold.

Det ansøgte vil betyde en forøgelse af antallet af transporter til og fra ejendommen. Forøgelsen af antallet af transporter er efter kommunens opfattelse ikke af et omfang, som vil indebære væsentlige forøgede gener om omkringboende.

## **Forurening**

## Spildevand

### Ansøger har redegjort for:

*Tagvand fra stalde, øvrige produktionsbygninger samt stuehus ledes til terræn.*

### Jammerbugt Kommunes vurdering

Det er kommunens vurdering, at tagvand kan ledes til diffus nedsivning fra overfladen.

Hvis der på et senere tidspunkt opstår ønske om at lede tagvand til grøft eller vandløb skal der søges om en udledningstilladelse.

## Affald og miljøfarlige stoffer

### Ansøger har redegjort for:

Affald, der fremkommer ved anlæggets drift, vil blive opbevaret og bortskaffet i henhold til de til enhver tid gældende regler.

### Jammerbugt Kommunes vurdering

Bedriften skal være tilmeldt miljøbil ordningen og er omfattet af reglerne i affaldsbekendtgørelsen.

## Ammoniakpåvirkning af natur

### Ammoniakpåvirkning fra stald og lager

Ifølge ansøgningsmaterialet medfører projektet, at ammoniaktabet fra stalde og gødningsoptagning stiger fra 2952 til 3309 kg N/år – svarende til en meremission på 357 kg N/år.

### Ammoniakpåvirkning af natur

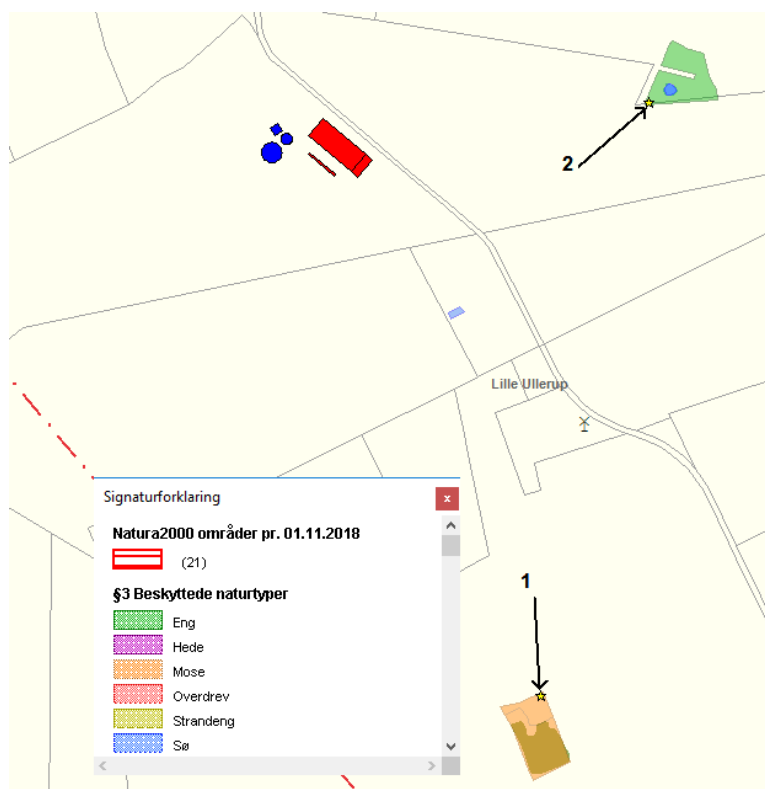
Ifølge Husdyrbrugsloven med tilhørende bekendtgørelser er den ammoniakfølsomme natur opdelt i tre kategorier:

**Kategori 1:** Ammoniakfølsomme naturtyper beliggende indenfor internationale naturbeskyttelsesområder (Natura 2000).

**Kategori 2:** Højmoser, lobeliesøer, heder større end 10 ha og overdrev større end 2,5 ha beliggende udenfor internationale naturbeskyttelsesområder (Natura 2000).

**Kategori 3:** Heder, moser og overdrev som ikke er omfattet af kategori 1 og 2, samt ammoniakfølsomme skove.

Der er via ansøgningssystemet foretaget beregninger af ammoniakdeposition til følgende naturarealer Punkternes beliggenhed fremgår af nedenstående kort.



Naturareal 1: §3 moseareal 920 m syd for ejendommen

Naturareal 2: §3 engareal 470 m øst for ejendommen

Ejendommens mer- og totaldeposition af ammoniak til naturpunkterne fremgår af nedenstående skema.

Naturareal	Deposition naturarealer				
	Baggrundsbelastning Jammerbugt	Ejendommens Merdeposition (nudrift)	Ejendommens Merdeposition (8 år)	Ejendommens Totaldeposition (ansøgt drift)	Samlet deposition (ansøgt drift)
	nr. jf. kortbilag	kg N/ha/år	kg N/ha/år	kg N/ha/år	kg N/ha/år
1 (kategori 3)	13,1	0	0	0,1	13,2
2 (§ 3)	13,1	0,1	0,1	0,6	13,7

Beregnet vha. ansøgningssystemet [Husdyrgodkendelse.dk](http://Husdyrgodkendelse.dk). Baggrundsbelastning for Jammerbugt Kommune; kilde: Atmosfærisk deposition 2011, NOVANA, Videnskabelig rapport fra DCE nr. 30 (2012), Atmosfærisk deposition 2012, NOVANA, Videnskabelig rapport fra DCE nr. 73 (2013), Atmosfærisk deposition 2013, NOVANA, Videnskabelig rapport fra DCE nr. 119 (2015), Atmosfærisk deposition 2014, NOVANA, Videnskabelig rapport fra DCE nr. 163 (2015). Baggrundsbelastningen er beregnet som gennemsnittet af årene 2011-14.

### Kategori 1:

Nærmeste Natura 2000 arealer ligger ca. 1,8 km fra ejendommen. Det drejer sig om "Natura 2000 område nr. 16, Løgstør Bredning, Vejlerne og Bulbjerg", der ligger ca. 1,8 km mod vest.

Kravet om maksimal totaldeposition på kategori 1 natur bestemmes ud fra kumulationsmodellen. Kravet om maksimalt totaldeposition er på 0,7 kg N/ha pr. år, 0,4 kg N/ha pr. år eller 0,2 kg N/ha pr. år afhængigt af om der er andre husdyrbrug i nærheden af naturområdet.

Ammoniak bidraget på kategori 1 natur er beregnet til 0 kg N. Afstanden mellem kategori 1 natur og ejendommen er stor. Bedriftens andel af den luftbårne ammoniak-belastning af terrestriske naturtyper i Natura 2000-området vil være marginal og en eventuel øget ammoniak-emission fra ejendommen som følge af projektet medfører ikke nogen beregningsmæssig øget ammoniak-deposition.

### Vurdering

På baggrund heraf vurderer kommunen, at ændringen i ammoniak-emission fra ejendommen som følge af projektet ikke vil medføre væsentlige tilstandsændringer på naturarealer eller forringe tilstanden af naturtyper og arter, der er udpegningsgrundlag for Natura 2000 områder.

### Kategori 2:

Der er indenfor 2000 m ingen arealer med kategori 2 natur.

### Vurdering

Ifølge Husdyrgodkendelsesbekendtgørelsen må der max være en totaldeposition på 1 kg N/ha pr. år på kategori 2 natur.

Ammoniak bidraget på kategori 2 natur er beregnet til 0 kg N. Afstanden mellem kategori 2 natur og ejendommen er stor. På baggrund heraf vurderer kommunen, at ændringen i ammoniak-emissionen fra ejendommen som følge af projektet ikke vil medføre væsentlige tilstandsændringer på kategori 2 naturarealer eller forringe tilstanden af naturtyper og arter

### **Kategori 3:**

Der er indenfor 1000 m et areal med kategori 3 natur.

For kategori 3-natur gælder, at kommunen ikke kan fastsætte krav når merdeposition på arealet er mindre end 1,0 kg N/ha per år, men kan dog efter konkret vurdering tillade mere end 1 kg N/ha per år.

På ovenstående kort ses også et § 3 beskyttede eng-areal Dette er ikke omfattet af kategori 3-natur, men af naturbeskyttelsesloven og skal derfor vurderes i forhold til tålegrænser for pågældende naturtype. Den beregnede total deposition fra ejendommen er under 1 kg N/ ha pr. år, dette giver sammen med baggrundsbelastningen en samlet deposition til arealet som ligger under tålegrænsen for eng.

### Vurdering

Merdepositionen i naturpunkt 1 er under 1 kg N/ha pr. år. Ifølge Husdyrgodkendelsesbekendtgørelsen skal der ikke stilles krav her.

### **Bilag IV arter, Fredet arter eller rødlistede arter**

Dyre- og plantearter omfattet af habitatdirektivets bilag IV er i henhold til direktivet særligt beskyttet, uanset om de forekommer inden for et af de udpegede habitatområder (Natur 2000-område) eller udenfor.

En række dyr og planter, der er omfattet af habitatdirektivets bilag IV, kan have levested, fødesøgningsområde eller sporadisk opholdssted ved ejendommen.

På baggrund af faglig rapport nr. 635, 2007 Håndbog om dyrearter på habitatdirektivets bilag IV fra Danmarks Miljøundersøgelser samt kommunens øvrige kendskab vurderes umiddelbart, at der ved ejendommen kan være:

- Odder
- Markfirben
- Spidssnudet frø
- Strandtudse
- Stor vandsalamander
- Vandflagermus
- Skimmelflagermus

Jammerbugt Kommune vurderer, at udvidelsen af produktionen ikke vil have negativ indflydelse på de nævnte arter, fordi der ikke ændres på vandhuller, vandløb, fortidsminder, sten- og jorddiger eller andre potentielle levesteder for padder og krybdyr. Der fjernes ikke gamle bygninger og fældes ikke store træer, der kunne være levested for flagermus. Det

vurderes derfor, at der ikke sker fysiske ændringer i forbindelse med udvidelsen, der kan være til skade for bilag IV-arterne.

Jammerbugt Kommune er ikke bekendt med forekomster af andre planter eller dyr omfattet af artsfredning eller optaget på den nationale rødliste som sårbare eller truet på eller umiddelbart op til det ansøgte husdyrbrug.

### Bedst Anvendelig Teknik (BAT)

Idet der er tale om et husdyrbrug med en ammoniakemission på mere end 750 kg NH<sub>3</sub>-N pr år, skal emissionen reduceres til et niveau svarende til emissionen ved anvendelse af den bedste tilgængelige teknik (BAT).

BAT er fastlagt for hvert staldafsnit for sig ud fra produktionsarealets størrelse i m<sup>2</sup> og emissionsfaktoren for den enkelte dyre- og staldtype. Det har desuden betydning, om der er tale om eksisterende staldanlæg, eksisterende staldanlæg hvor der tidligere er fastlagt BAT eller nyt staldanlæg. BAT-niveauet for de enkelte dyre- og staldtyper er fastlagt i godkendelsesbekendtgørelsen og den maksimale emission for det konkrete projekt beregnes i IT-systemet, [www.husdyrgodkendelse.dk](http://www.husdyrgodkendelse.dk).

For det konkrete projekt er BAT-niveauet beregnet til 3.309 kg NH<sub>3</sub>-N pr år. Beregningen er baseret på, at der er tale om eksisterende stalde hvor der tidligere er fastlagt BAT og et nyt staldanlæg. Den ansøgte produktion medfører en emission på 3.309 kg N/år. Det ansøgte husdyrbrug overholder således det vejledende BAT-niveau.

### **Andre tilladelser**

Eventuelle andre nødvendige tilladelser, herunder byggetilladelse, er ikke omfattet af denne miljøtilladelse. Nybyggeri og ændring af eksisterende stalde kræver en særskilt byggetilladelse.

### **Gyldighed og retsbeskyttelse**

Tilladelsen bortfalder, såfremt den ikke er udnyttet senest 6 år efter tilladelsen er givet. Med "udnyttet" menes, at det ansøgte byggeri skal være taget i brug og færdigmeldt til kommunen.

Med denne miljøtilladelse følger 8 års retsbeskyttelse. Retsbeskyttelsens udløber i 2027.

### Tidligere tilladelser

Ejendommen har en § 11 miljøgodkendelse efter Husdyrloven givet den 26. august 2008 og et tillæg til godkendelsen givet den 14. juni 2016. Denne nye tilladelse erstatter disse to tidligere afgørelser.

### Biaktiviteter

Der er ingen biaktiviteter på ejendommen

### Husdyrbrugets ophør

Ved virksomhedens eventuelle ophør, vil stalde blive rengjort og gyllekummerne tømte. Hvis bygningerne skal anvendes til andet formål, vil inventar og tekniske anlæg blive fjernet, og bygningerne tilpasset det nye formål. Hvis gyllebeholderen ikke skal anvendes efter ophør, vil den blive taget ud af drift i henhold til reglerne beskrevet i bekendtgørelse om kontrol af beholdere til opbevaring af flydende husdyrgødning og ensilagesaft.



Det er fastsat i vilkår, at der skal træffes de nødvendige foranstaltninger ved ophør af driften for at undgå forureningsfare og for at bringe stedet tilbage til en tilfredsstillende stand.

Desuden er det fastsat i vilkår, at ophører driften af erhvervsmæssigt dyrehold skal dette meddeles til Jammerbugt Kommune.

## Offentlighed og høring

Udkast til miljøtilladelse blev den 7. marts 2019 udsendt til høring hos ansøger selv, ansøgers konsulent, naboer, skønnede parter og andre berørte. "Andre berørte" er fastlagt som ejendomme der ligger inden for den beregnede konsekvenszone, svarende til ejendomme inden for en afstand af ca. 385 m fra den aktuelle ejendom Der var frist til afgivelse af bemærkninger på 2 uger frem til og med den 21. marts 2019.

Vejledende konsekvenszone er ifølge husdyrgodkendelse.dk beregnet til 385 m.

Der indkom ingen bemærkninger til udkastet.

Kopi af udkast til denne afgørelse er sendt til:

- ejer Nørmølle I/S
- konsulent Karoline Holst, Landbonord via e-mail: [kho@landbonord.dk](mailto:kho@landbonord.dk)

Naboer

- Toftholmvej 42, 9690 Fjerritslev
- Toftholmvej 43, 9690 Fjerritslev
- Toftholmvej 90, 9690 Fjerritslev
- Thorupholmevej 1, 9690 Fjerritslev

Kopi af denne afgørelse er sendt til:

- ejer Nørmølle I/S
- konsulent Karoline Holst, Landbonord via e-mail: [kho@landbonord.dk](mailto:kho@landbonord.dk)
- Sundhedsstyrelsen: Embedslægeinstitutionen Nord – e-mail: [senord@sst.dk](mailto:senord@sst.dk)
- Danmarks Fiskeriforening, H.C. Andersens Boulevard 37, 1553 København V – e-mail: [mail@dkfisk.dk](mailto:mail@dkfisk.dk).
- Ferskvandsfiskeriforeningen for Danmark, Kirkedalsvej 4, Vedslet, 9732 Hovedgård – e-mail: [nb@ferskvandsfiskeriforeningen.dk](mailto:nb@ferskvandsfiskeriforeningen.dk).
- Arbejderbevægelsens Erhvervsråd, Reventlowsgade 14,1, 1651 København V e-mail: [ae@ae.dk](mailto:ae@ae.dk).
- Det Økologiske Råd, Blegdamsvej 4B, 2200 København N – e-mail: [husdyr@ecocouncil.dk](mailto:husdyr@ecocouncil.dk)
- Danmarks Naturfredningsforening, Masnedøgade 20, 2100 København Ø – e-mail: [dnjammerbugtsager@dn.dk](mailto:dnjammerbugtsager@dn.dk)
- Danmarks Sportsfiskerforbund – e-mail: [lbt@sportsfiskerforbundet.dk](mailto:lbt@sportsfiskerforbundet.dk).
- Dansk Ornitologisk Forening, Vesterbrogade 140, 1620 Kbh. V – e-mail: [natur@dof.dk](mailto:natur@dof.dk)

Miljøtilladelsen offentliggøres ved annoncering på Digital Miljø Administration (<https://dma.mst.dk/>) og til orientering i ugeavisen.

## Klage og søgsmål vejledning

Denne afgørelse kan påklages til Miljø- og Fødevareklagenævnet af:

- Ansøger
- Enhver, der har individuel, væsentlig interesse i sagens udfald
- Sundhedsstyrelsen
- Lokale foreninger og organisationer, der har beskyttelse af natur og miljø samt rekreative interesser som hovedformål, og som har meddelt kommunalbestyrelsen, at de ønsker underretning om afgørelsen
- Landsdækkende foreninger og organisationer i det omfang, de har klageret over den konkrete afgørelse, jævnfør Miljøbeskyttelseslovens §§ 99 og 100.

Hvis du ønsker at klage over denne afgørelse, kan du klage til Miljø- og Fødevareklagenævnet. Du klager via Klageportalen, som ligger på [www.borger.dk](http://www.borger.dk) og [www.virk.dk](http://www.virk.dk). Du logger på [www.borger.dk](http://www.borger.dk) eller [www.virk.dk](http://www.virk.dk), ligesom du plejer, typisk med NEM-ID. Klagen sendes gennem Klageportalen til den myndighed, der har truffet afgørelsen.

En klage er indgivet, når den er tilgængelig for Jammerbugt kommune i Klageportalen. Når du klager, skal du betale et gebyr på kr. 900 for privatpersoner og 1.800 for virksomheder og organisationer. Du betaler gebyret med betalingskort i Klageportalen.

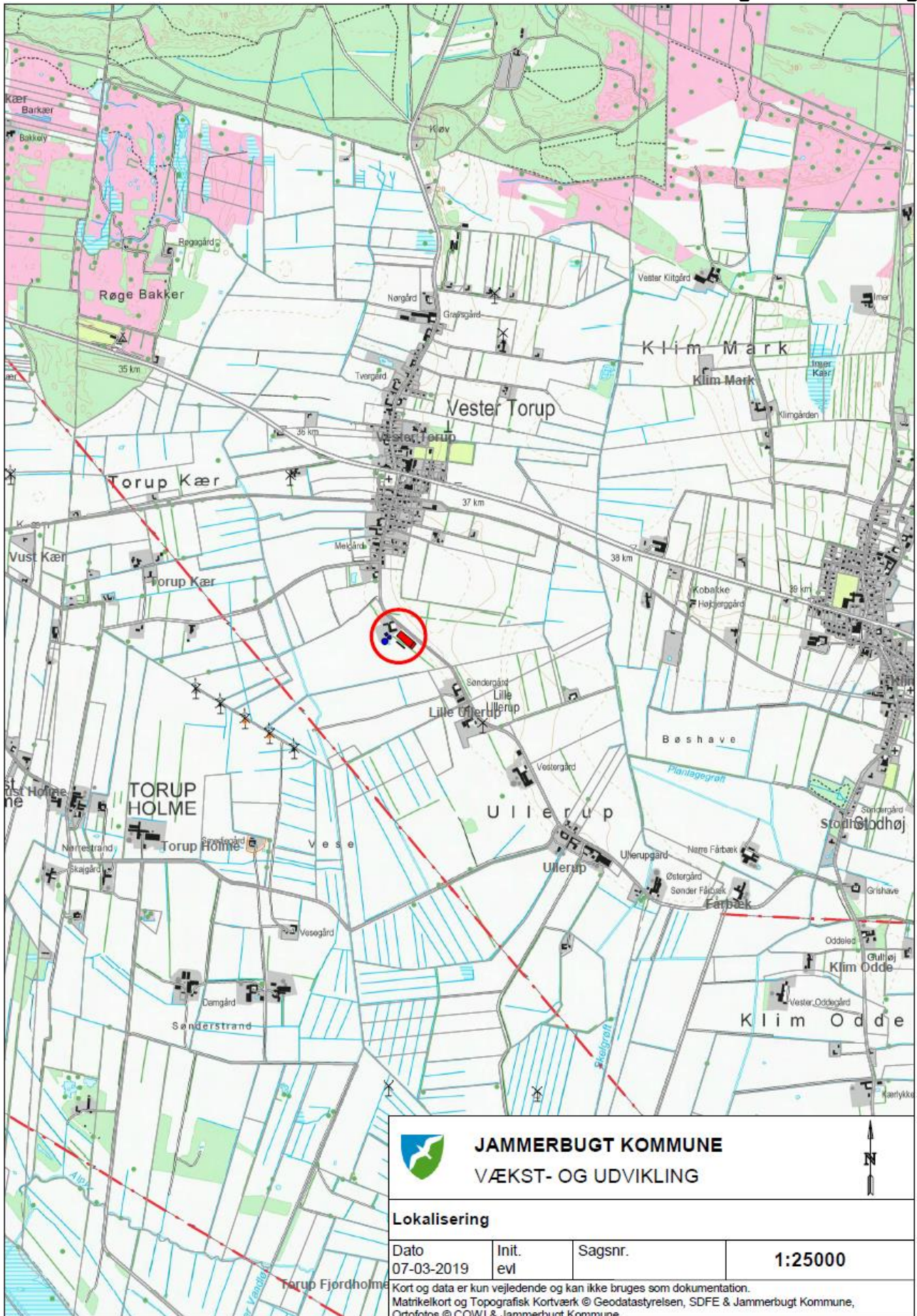
Miljø- og Fødevareklagenævnet skal som udgangspunkt afvise en klage, der kommer uden om Klageportalen, hvis der ikke er særlige grunde til det. Hvis du ønsker at blive fritaget for at bruge Klageportalen, skal du sende en begrundet anmodning til den myndighed, der har truffet afgørelse i sagen. Myndigheden videresender herefter anmodningen til Miljø- og Fødevareklagenævnet, som træffer afgørelse om, hvorvidt din anmodning kan imødekommes.

Klager skal være modtaget senest 4 uger efter afgørelsen er meddelt og offentliggjort på Digital Miljø Administration (<https://dma.mst.dk/>), hvilket vil sige den 19. april 2019. Virksomheden informeres om eventuelle klager, når klagefristen er udløbet.

Eventuelle klager har ikke opsættende virkning for så vidt angår retten til at udnytte tilladelsen, med mindre Miljø- og Fødevareklagenævnet bestemmer andet i henhold til Miljøbeskyttelseslovens § 96.

Denne afgørelse kan i henhold til miljøbeskyttelseslovens § 101 indbringes for domstolene indtil 6 måneder fra den dato, hvor afgørelsen er meddelt, eller hvis sagen påklages, inden 6 måneder efter, at den endelige administrative afgørelse foreligger.

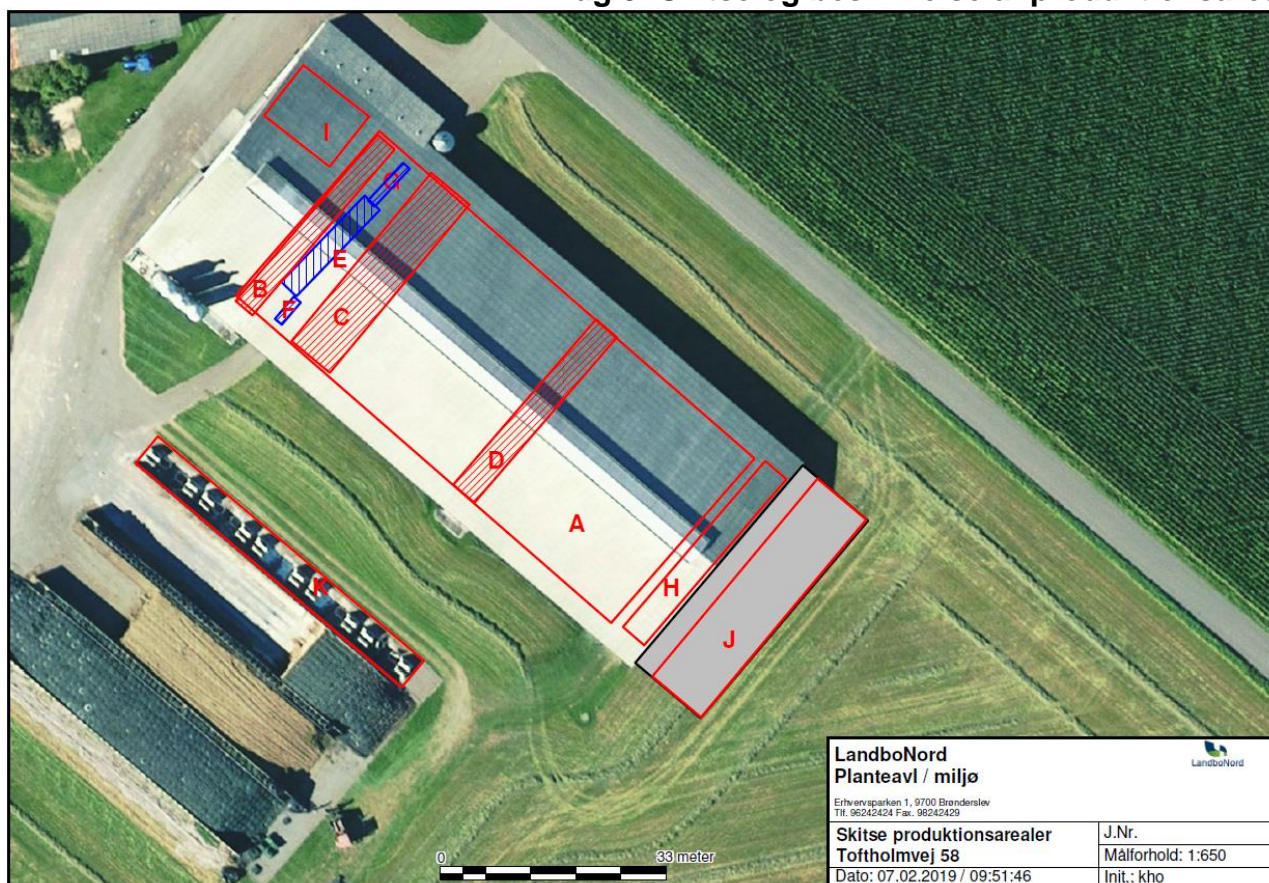
# Bilag 1: Lokalisering



## Bilag 2: Situationsplan/Anlæg



### Bilag 3: Skitse og beskrivelse af produktionsareal



Nedenstående tabel giver et overblik over ejendommens bygninger og de tilhørende produktionsarealer. Den omtrentlige placering af de benævnte arealer er skitseret på ovenstående.

Kostald	Ansøgt	Nudrift	8 års drift	
	m <sup>2</sup>	m <sup>2</sup>	m <sup>2</sup>	
<b>Malkekøer og kvier Sengestald med fast drænet gulv A-B-C-D-E-F-G</b>	1725	1725	1725	A: 71,47 x 31,4 = 2244
<b>Malkekøer og kvier Sengestald med spalter</b>	452	452	452	B: 3,2 x 31,4 = 100 C: 7,2 x 31,4 = 226 D: 4,0 x 31,4 = 126
<b>Areal bag robotter og gange 67 m<sup>2</sup></b>				E: 17,25 x 3 = 52 F: 4,14 x 1,27 = 5 G: 7,35 x 1,27 = 10
<b>Malkekøer og kvier Dybstrøelse</b>		236	236	H: 31,4 x 4 = 126 I: 9,2 x 12 = 110
<b>Flexgruppe kvæg Dybstrøelse</b>	236			H: 31,4 x 4 = 126 I: 9,2 x 12 = 110
<b>I alt</b>	2413	2413	2413	

Tilbygning kostald	Ansøgt	Nudrift	8 års drift	
	m <sup>2</sup>	m <sup>2</sup>	m <sup>2</sup>	
<b>Flexgruppe kvæg Dybstrøelse</b>	339			J: 37,0 x 9,15 = 339
<b>I alt</b>	339			

<b>Kalvehytter</b>	Ansøgt	Nudrift	8 års drift	
	m <sup>2</sup>	m <sup>2</sup>	m <sup>2</sup>	
<b>Småkalve Dybstrøelse</b>		250	250	K: 5,0 x 50 = 250
<b>Flexgruppe kvæg Dybstrøelse</b>	250			K: 5,0 x 50 = 250
<b>I alt</b>	250			