



# Kolding Kommune

en del af trekantområdet

## TILLADELSE

TIL HUSDYRBRUGET

FLØJBJERGVEJ 31, 6580 VAMDRUP

### § 16 b

Lov nr. 1572 af  
20. dec. 2006 jf. lov-  
bek. nr. 520 af 1. maj  
2019 om husdyrbrug  
og anvendelse af gød-  
ning m.v.



Dato for gyldighed  
5. februar 2020

Kolding Kommune  
Landbrug og Lokaludvikling  
Nytorv 11  
6000 Kolding  
Telefon 79797439  
landbrug@kolding.dk  
[www.kolding.dk](http://www.kolding.dk)

## INDHOLDSFORTEGNELSE

<b>1</b>	<b>Sammenfatning</b> .....	<b>3</b>
1.1	Sammenfatning .....	3
<b>2</b>	<b>Afgørelse om tilladelse</b> .....	<b>4</b>
2.1	Grundlag for afgørelsen .....	4
2.2	Afgørelse om tilladelse og gyldighed .....	4
2.3	Vurdering af samdrift med andre husdyrbrug .....	4
2.4	Vurdering af virkninger på miljøet .....	4
<b>3</b>	<b>Husdyrbrugets beliggenhed og planmæssige forhold</b> .....	<b>6</b>
3.1	Ejendommens anlæg .....	6
3.2	Placering af anlægget og landskabsmæssige forhold .....	7
<b>4</b>	<b>Staldanlæg, produktionsareal og drift</b> .....	<b>8</b>
4.1	Staldanlæg og produktionsareal .....	8
4.2	Gødningsopbevaringsanlæg og gødningshåndtering .....	10
4.3	Fodring og foderopbevaring .....	11
4.4	Energi- og vandforbrug samt besparende foranstaltninger .....	11
4.5	Spildevand herunder regnvand og overfladevand .....	12
4.6	Affald, kemikalier og hjælpestoffer .....	13
<b>5</b>	<b>Forurening og gener fra husdyrbruget</b> .....	<b>14</b>
5.1	Ammoniakemission .....	14
5.2	Beskyttet natur, internationale naturbeskyttelsesområder og bilag IV-arter .....	14
5.3	Lugt .....	17
5.4	Fluer og skadedyr .....	18
5.5	Transport .....	18
5.6	Støj, støv, rystelser og lys fra anlæg og maskiner .....	19
<b>6</b>	<b>Anvendelse af Bedst Tilgængelig Teknik (BAT)</b> .....	<b>21</b>
<b>7</b>	<b>Driftsforstyrrelser og egenkontrol</b> .....	<b>22</b>
7.1	Driftsforstyrrelser eller uheld .....	22
<b>8</b>	<b>Klage- og søgsmålsvejledning og underretning</b> .....	<b>23</b>
8.1	Klagevejledning og søgsmål .....	23
8.2	Underretning om tilladelsen .....	23
<b>Bilag 1</b>	<b>Vilkårskatalog</b> .....	<b>25</b>
<b>Bilag 2</b>	<b>Grundlag for tilladelsen</b> .....	<b>27</b>
<b>Bilag 3</b>	<b>Oversigt over indretning, risikopunkter</b> .....	<b>28</b>

**Datablad**

## ANSØGER / VIRKSOMHEDENS KONTAKTPERSON

Navn	Grænseminde
Kontaktperson	Peter Bjørnshauge Jensen
Telefonnr.	2042 7016
E-mail	<a href="mailto:graenseminde@mail.dk">graenseminde@mail.dk</a>

## VIRKSOMHED

Navn	Grænseminde V/Peter Bjørnshauge Jensen
Adresse	Fløjbjergvej 31, 6580 Vamdrup
Matr. nr.	59a, Ødis By, Ødis og 1m, 9e, Hjarup By, Hjarup
Ejendomsnr.	6210255136
CVR-nr.	25234499
CHR-nr.	61550
E-mail	<a href="mailto:graenseminde@mail.dk">graenseminde@mail.dk</a>

## KONSULENT

Navn	KHL, v. Lene Egtved Andersen
Adresse	Niels Bohrsvej 2, 6000 Kolding
Telefonnr.	Tlf: 7634 1788
E-mail	<a href="mailto:lea@khl.dk">lea@khl.dk</a>

## TILSYNSMYNDIGHED

Navn	Kolding Kommune
Adresse	Nytorv 11, 6000 Kolding
Telefonnr.	7979 7439
E-mail	<a href="mailto:landbrug@kolding.dk">landbrug@kolding.dk</a>
Hjemmeside	<a href="http://www.kolding.dk">www.kolding.dk</a>
Kvalitetssikring	Marianne Yde

## TILLADELSE

Tilladelse	Tilladelse gældende fra den 5. februar 2020
------------	---

# 1 SAMMENFATNING

## 1.1 SAMMENFATNING

### Projektet

Projektet omfatter følgende forhold:

- En godkendelse af de 1.451 m<sup>2</sup> eksisterende produktionsareal til henholdsvis søer og smågrise. Der foretages ingen ændringer i produktionen. Med tilladelsen går ejendommen over på reglerne om produktionsareal.
- Godkendelse af i alt 429 m<sup>2</sup> gylleoverflade i den eksisterende gyllebeholder.

### Placeringen af anlægget

Husdyrbruget ligger i landzone. Hele ejendommen ligger i et område, som i Kommuneplan 2017-2029 er udpeget som særlig værdifuld landbrugsområde, hvor landbrugets udviklingsmuligheder vægtes højt.

Der opføres ingen nye bygninger eller anlæg i forbindelse med det ansøgte, og der sker derfor ingen forringelser af landskabelige værdier.

### Eventuelle nabogener

Der forventes ikke at ske ændringer i eventuelle nabogener i forhold til den hidtidige drift.

Ifølge lugtberegningerne er geneafstandskravene overholdt, og husdyrbruget forventes derfor ikke at give anledning til væsentlige gener ud over, hvad der er normalt for denne type produktion. Beregningerne viser, at der ikke sker ændringer i lugtpåvirkningen i forhold til nudriften.

Der vil forsat blive foretaget en effektiv flue- og skadedyrsbekæmpelse på ejendommen. Sammenlagt vurderer kommunen, at tilladelsen ikke vil medføre væsentlige gener for naboerne.

### Risiko for forurening

En væsentlig risiko for forurening er håndtering af flydende husdyrgødning. Tømningen af gyllebeholderen foregår med traktorpumpe, hvilket betyder, at risikoen for spild i forbindelse med tømningen som udgangspunkt er lav, da der vil være manuel overvågning, og da pumpen ikke kan pumpe uden en traktor.

### Påvirkning af natur, internationale naturbeskyttelsesområder (Natura2000) og bilag IV-arter

Ammoniakemissionen fra anlægget ændres ikke, og derfor vil der heller ikke være nogen negativ påvirkning af beskyttet natur og internationale naturbeskyttelsesområder. Det vurderes ligeledes, at projektet ikke påvirker eventuelle bilag IV-arter eller deres levesteder.

### Andre miljøpåvirkninger

Ejendommens samlede drift, forbrug og lagerkapacitet af både foder og husdyrgødning påvirkes ikke af den ansøgte ændring. Antallet af transporter forventes at være uændret.

Produktionen overholder alle gældende normer for opbevaring af husdyrgødning, håndtering af spildevand og affald m.v. Det betyder, at projektets virkninger på miljøet, hvad angår disse faktorer, må betragtes som værende inden for, hvad der kan forventes af et husdyrbrug af denne type og størrelse.

### Samlet vurdering

Kolding Kommune vurderer, at projektet ved overholdelse af vilkårene i tilladelsen kan gennemføres uden væsentlige virkninger på miljøet, herunder påvirkning af naboer og de landskabelige, naturmæssige og kulturhistoriske værdier i området.

## 2 AFGØRELSE OM TILLADELSE

---

### 2.1 GRUNDLAG FOR AFGØRELSEN

---

Der søges om tilladelse til at overgå til regulering efter produktionsareal på ejendommen Fløjbjergvej 31, 6580 Vamdrup. Der sker ingen ændringer i produktionen i forbindelse med tilladelsen.

Tilladelsen omfatter aktiviteterne på Fløjbjergvej 31, 6580 Vamdrup. Ejendommen er tilknyttet husdyrbruget med CVR nr. 25234499 og CHR nr. 61550.

Tilladelsen omfatter følgende:

- Omlægning til regulering efter produktionsareal på i alt 1451 m<sup>2</sup>
- Godkendelse af i alt 429 m<sup>2</sup> gylleoverflade i eksisterende gyllebeholder

Ansøgning om tilladelse med tilhørende bilag er indsendt som skema nr. 212249 den 12. november 2019 fra [www.husdyrgodkendelse.dk](http://www.husdyrgodkendelse.dk). Supplerende oplysninger er indsendt af ansøger i forbindelse med sagsbehandlingen. Desuden er der brugt oplysninger fra Kolding Kommunes miljødatabase fra de seneste miljøtilsyn på ejendommen.

### 2.2 AFGØRELSE OM TILLADELSE OG GYLDIGHED

---

Kolding Kommune har vurderet, at der kan meddeles tilladelse til husdyrbruget Grænsemind, Fløjbjergvej 31, 6580 Vamdrup. Tilladelsen betyder, at virksomheden kan producere efter de stillede vilkår som et supplement til gældende lovgivning.

Husdyrbruget skal placeres, indrettes og drives i overensstemmelse med de oplysninger, der fremgår af ansøgningsmaterialet og den miljøtekniske beskrivelse og i henhold til tilladelsens vilkår. Der må ikke ske udvidelse eller ændring i produktionsarealet, herunder staldafsnit og gødningsopbevaringsanlæg samt ændres på dyreholdets sammensætning, før ændringen er anmeldt og godkendt af Kolding Kommune. Det er også gældende for faste pladser med afløb til opsamlingsbeholdere m.v.

Denne tilladelse skal til enhver tid være tilgængelig for og kendt af de personer, der har ansvaret for, at virksomhedens indretning og drift følger vilkårene i denne tilladelse. Ændring i ejerforhold eller driftsansvarlig skal meddeles til kommunen herunder også ophør af virksomheden.

Udnyttelsesfristen for tilladelsen er 6 år jf. § 59 a i husdyrbrugloven. Tilladelsen anses for udnyttet, når byggeriet faktisk er afsluttet, eller når det konstateres, at det, der er truffet afgørelse omkring, faktisk er gennemført. Da produktionen fortsætter uændret, anses tilladelsen for udnyttet ved meddelelse.

Det følger af husdyrbrugloven § 59 a, stk. 2, at hvis en meddelt og udnyttet tilladelse ikke har været udnyttet – helt eller delvist – i tre på hinanden følgende år, så bortfalder den del af tilladelsen, der ikke har været udnyttet de seneste tre år.

Husdyrbruget skal til enhver tid leve op til gældende regler, love og bekendtgørelser, også selv om disse regler er skærpende i forhold til denne tilladelse. Øvrige tilladelser efter andre lovgivninger skal indhentes særskilt.

Der er ikke samtidig ansøgt om biaktiviteter, som kræver samtidig tilladelse eller godkendelse efter lov om miljøbeskyttelse eller regler udstedt i medfør af miljøbeskyttelsesloven eller anden lovgivning.

### 2.3 VURDERING AF SAMDRIFT MED ANDRE HUSDYRBRUG

---

Bedriften er en selvstændig produktion, som ikke drives sammen med andre ejendommen.

Ejendommen er ikke forurenings-, teknisk eller miljømæssigt forbundet med andre ejendomme.

### 2.4 VURDERING AF VIRKNINGER PÅ MILJØET

---

Afgørelser efter husdyrbrugloven er ikke omfattet af lov om miljøvurdering af planer og programmer og af konkrete projekter (VVM), da denne vurdering ligger som en integreret del af tilladelsen efter husdyrbrugloven.

Kolding Kommune har samlet vurderet, at det ansøgte ikke vil have væsentlige virkninger på miljøet, herunder påvirkning af naboer og de landskabelige, naturmæssige og kulturhistoriske værdier i området. Tilladelsen er derfor ikke omfattet af kravet om udvidet offentlighedsprocedure efter husdyrbrugloven § 55 og heller ikke omfattet af krav om indsendelse af miljøkonsekvensrapport efter § 4, stk. 3 i husdyrgodkendelsesbekendtgørelsen.



**Kolding  
Kommune**  
en del af trekantområdet

A handwritten signature in blue ink, reading "Tine H. S.", positioned above a horizontal line.

Tine Hvidtfeldt Steensen  
Agronom

By- og Udviklingsforvaltningen – Landbrug og Lokaludvikling  
Nytorv 11, 6000 Kolding



### 3 HUSDYRBRUGETS BELIGGENHED OG PLANMÆSSIGE FORHOLD

#### 3.1 EJENDOMMENS ANLÆG

##### MILJØTEKNISK REDEGØRELSE

Ansøger ønsker en godkendelse af det eksisterende produktionsareal, hvor der produceres søer og smågrise samt den eksisterende gyllebeholder.



Figur 1. Oversigt over anlæg.

Tabel 1. Udformning, materialevalg mv.

Nr.	Bygning (anvendelse)	Opført	Grundplan/volume
A	Sostald	1870-1966	1083 m <sup>2</sup>
B	Klima-, fare- og poltestald	2000	964 m <sup>2</sup>
	Lade	1963	500 m <sup>2</sup>
	Gyllebeholder	1997	1.380 m <sup>3</sup>

##### KOMMUNENS BEMÆRKNINGER OG VURDERING

Der etableres ingen nye bygninger eller produktionsarealer i forbindelse med det ansøgte. Der er tale om godkendelse af den eksisterende produktion i eksisterende anlæg således, at der kan produceres søer og smågrise på det tilladte produktionsareal. Med tilladelsen vil der være mulighed for at øge produktionen med effektivitetsstigninger, så længe produktionsarealet ikke udvides, og de gældende dyrevelfærdskrav overholdes.

## 3.2 PLACERING AF ANLÆGGET OG LANDSKABSMÆSSIGE FORHOLD

---

### MILJØTEKNISK REDEGØRELSE

---

Ejendommen ligger syd for Hjarup og knap 3 km øst for Vamdrup, der er nærmeste større by. Nærmeste byzone er Bønstrup ved Vamdrup, ca. 2,6 km nordvest for ejendommen. Nærmeste samlede bebyggelse er afsat i Hjarup, ved Fløjbjergvej 39 ca. 1 km nord for ejendommen. Nærmeste enkeltbeboelse til anlægget er Fløjbjergvej 48, der ligger ca. 90 m fra nærmeste staldbygning.

Der søges om at ændre til stipladsmodellen, og der ændres derfor ikke i eksisterende stalde, som fortsætter uændret. Der bygges ikke nyt i forbindelse med tilladelsen.

Ejendommen er beliggende indenfor beskyttelseslinjen til Koldingegnens lufthavn men uden for øvrige beskyttelseslinjer (kystbeskyttelseslinje, kirkebyggelinje, å- og søbeskyttelseslinje samt skovbyggelinje). Ejendommen er beliggende uden for områder udpeget som bevaringsværdigt landskab, lavbundsarealer, økologiske forbindelseslinjer m.v. og er desuden beliggende i et område, som er udpeget som særlig værdifuld landbrugsområde. Der er beskyttede diger langs nogle af ejendommens vestlige jorde.

### KOMMUNENS BEMÆRKNINGER OG VURDERING

---

Ejendommen ligger et område, som i kommuneplanen 2017-2029 er udpeget til særlige værdifulde landbrugsområder (SVL). I de områder, som er udpeget som særligt værdifulde for landbruget, skal landbrugets fortsatte udviklingsplaner og investeringsinteresser vægtes højt. I forhold til beskyttelseslinjen for Koldingegnes lufthavn vurderes det, at der ikke skal særlige høringer eller hensyn til i forbindelse med denne tilladelse, da der ikke ændres på udformningen af bygninger, og der derfor ikke sker ændringer, som ville kunne påvirke flytrafikken.

Der opføres ingen nye bygninger eller anlæg i forbindelse med det ansøgte. På den baggrund vurderes det, at der ikke sker forringelser af landskabelige værdier, og der stilles derfor ingen vilkår til placerings- eller planmæssige forhold. Ligeledes sker der heller ingen ændringer eller forstyrrelser af jordbunde. Afstandskravene i husdyrlovens §§ 6, 7 og 8 skal ikke overholdes ved det ansøgte projekt, fordi der ikke etableres nogen nye husdyr- eller gødningsopbevaringsanlæg, og ændringen i husdyrproduktionen fører samtidig ikke til øget forurening.



## 4 STALDANLÆG, PRODUKTIONSAREAL OG DRIFT

### 4.1 STALDANLÆG OG PRODUKTIONSAREAL

#### MILJØTEKNISK REDEGØRELSE

Produktionsarealet fortsætter uændret på 1.451 m<sup>2</sup>. Bedriftens fungerende tilladelse har et maksimum på 7.585 smågrise årligt i vægtintervallet 7,3-33 kg. Der ønskes mulighed for mere fleksibilitet i forhold til afgangsvægt og antallet af producerede smågrise, og derfor søges om ny tilladelse jf. §16b i husdyrbrugloven.

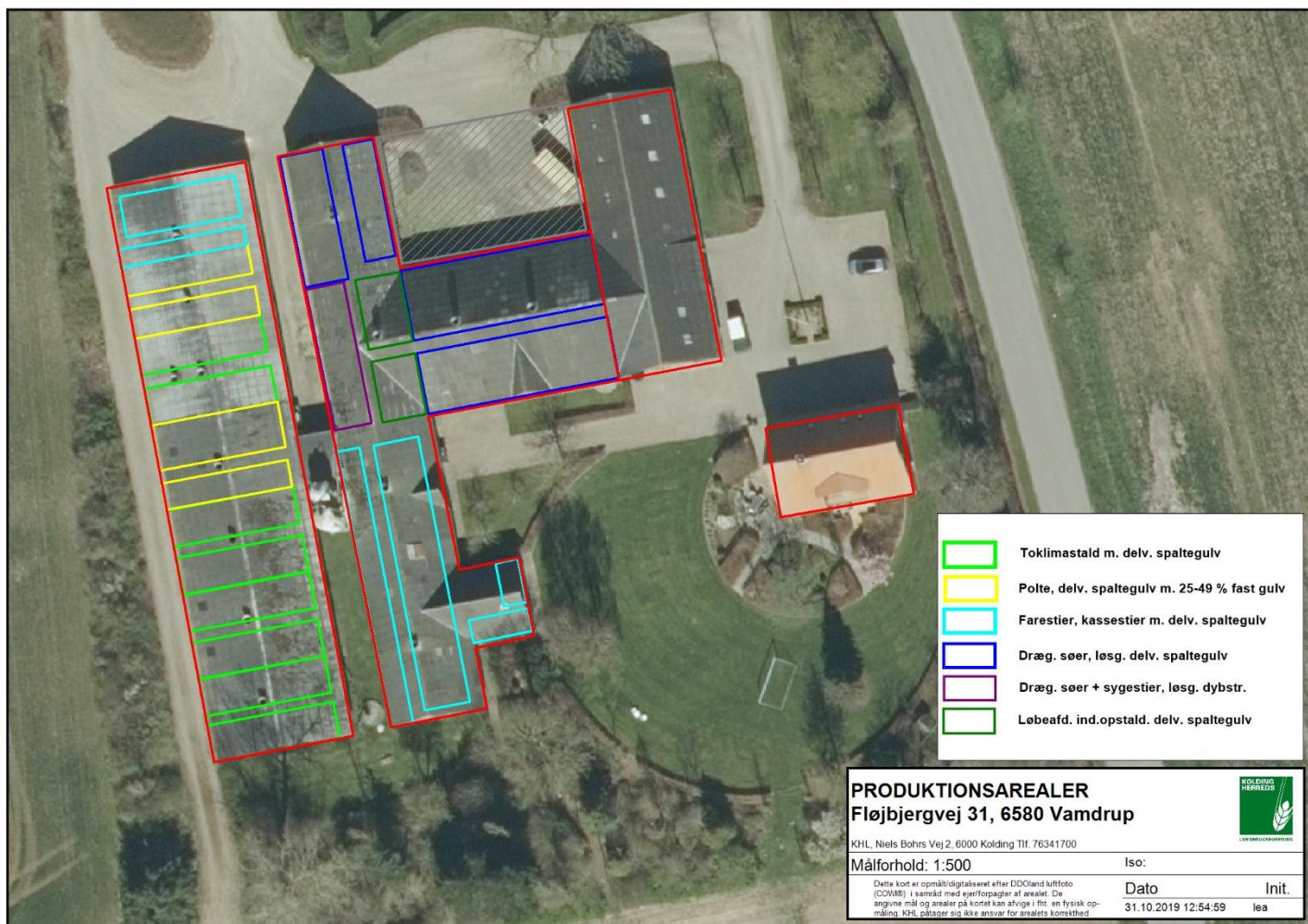
De eksisterende stalde fortsætter uden ændringer af gulvtypen. Der er ikke anvendt miljøteknologi for at reducere ammoniakemissionen.

Staldsystemerne er en blanding af delvis spaltegulv og dybstrøelse.

Nedenstående Tabel 2 viser produktionsarealet, dyretypen samt gulvtypen for hver enkelt staldafsnit, og Figur 2 viser placeringen af produktionsarealerne.

**Tabel 2.** Oversigt over ansøgte produktionsarealer på Fløjbjergvej 31.

Stalde og produktioner						
Staldnavn	Staldstørrelse (m <sup>2</sup> )	Ventilation	Kildehøjde	Produktion	Antal måneder udegående	Produktionsareal (m <sup>2</sup> )
<b>Ansøgt drift</b>						
A Sostald	1083	Mekanisk ventilation	6 m	(#231632) Søer, diegivende. Kassestier, delvis spaltegulv		
				(#231631) Søer, golde og drægtige. Individuel opstaldning, delvis spaltegulv	0	251
				(#184322) Søer, golde og drægtige. Løsgående, delvis spaltegulv	0	30
				(#184322) Søer, golde og drægtige. Løsgående, delvis spaltegulv	0	402
				(#184320) Søer, golde og drægtige. Løsgående dybstrøelse	0	102
B Klima-, fare- og poltestald	964	Mekanisk ventilation	6 m	(#231659) Søer, golde og drægtige. Løsgående, delvis spaltegulv	0	50
				(#184330) Smågrise. Toklimastald, delvis spaltegulv	0	395
				(#184328) Slagtesvin. Delvis spaltegulv, 25 - 49 % fast gulv	0	120
				(#184326) Søer, diegivende. Kassestier, delvis spaltegulv	0	101
<b>Sum</b>						<b>1451</b>



Figur 2. Placering af ansøgte produktionsarealer på Fløjbjergvej 31.

## KOMMUNENS BEMÆRKNINGER OG VURDERING

Beregninger af ammoniak og lugtemissioner samt fastsættelse af BAT-kravet til reduktion af ammoniak foretages ud fra produktionsarealets størrelse og de ansøgte dyretyper, se afsnit 5.1. Emissionen afhænger af produktionsarealets størrelse, hvorimod produktionsudsving ikke forventes at påvirke emissionerne. Produktionsudsving er derfor tilladt inden for rammerne af anden lovgivning (dyrevelfærd m.v.).

Det angivne produktionsareal samt den ønskede husdyrproduktion (dyretype) skal stemme overens med det ansøgte, da det er forudsætningen for beregningerne af emissioner. Der stilles derfor vilkår hertil.

## VILKÅR

1. Husdyrbrugets produktionsareal og produktioner (dyretype) skal være i overensstemmelse med nedenstående tabel:

Stalde og produktioner						
Staldnavn	Staldstørrelse (m <sup>2</sup> )	Ventilation	Kildehøjde	Produktion	Antal måneder udegående	Produktionsareal (m <sup>2</sup> )
<b>Ansøgt drift</b>						
A Sostald	1083	Mekanisk ventilation	6 m	(#231632) Søer, diegivende. Kassestier, delvis spaltegulv		
				(#231631) Søer, golde og drægtige. Individuel opstaldning, delvis spaltegulv	0	251
				(#184322) Søer, golde og drægtige. Løsgående, delvis spaltegulv	0	30
				(#184320) Søer, golde og drægtige. Løsgående dybstrøelse	0	402
					0	102
B Klima-, fare- og poltestald	964	Mekanisk ventilation	6 m	(#231659) Søer, golde og drægtige. Løsgående, delvis spaltegulv	0	50
				(#184330) Smågrise. Toklimastald, delvis spaltegulv	0	395
				(#184328) Slagtesvin. Delvis spaltegulv, 25 - 49 % fast gulv	0	120
				(#184326) Søer, diegivende. Kassestier, delvis spaltegulv	0	101
<b>Sum</b>						<b>1451</b>

## 4.2 GØDNING SOPBEVARINGSANLÆG OG GØDNINGSHÅNDTERING

### MILJØTEKNISK REDEGØRELSE

Flydende husdyrgødning pumpes via fortank til den eksisterende gyllebeholder. Pumpningen sker under manuel overvågning. Gyllebeholderen er underlagt 10-års beholderkontrol. Ud over egen gyllebeholder lejes der 980 m<sup>3</sup> opbevaringskapacitet i gyllebeholderen på Riglandsegvej 13.

Der foretages løbende eftersyn og vedligeholdelse af gyllebeholderen. Gyllebeholderen tømmes med traktorpumpe.

Den flydende husdyrgødning opbevares i fortank, gyllebeholdere og i kanaler under stald. Ejendommen råder over en samlet opbevaringskapacitet på 2.810 m<sup>3</sup> uden kapaciteten i gyllekanaler og fortank. Ud over husdyrgødning og vand fra produktionen tilledes vand fra befæstede arealer. Den samlede opbevaringskapacitet på ejendommen svarer til mere end 9 måneders kapacitet.

Dybstrøelsen fra sygeafdelingen muges helt i bund i foråret hvert andet år og bringes direkte ud.

Ansøger forpligter sig via gødningsplanlægningen til at opretholde tilstrækkelig opbevaringskapacitet for husdyrgødning. Dette forhold kan på tilsyn kræves dokumenteret. Dette vurderes at være tilstrækkeligt til at sikre, at produktionen til stadighed har rådighed over den nødvendige kapacitet.

**Tabel 3.** Opbevaringsanlæg

Adresse	Type	Byggeår	Kapacitet (m <sup>3</sup> )	Overfladeareal (m <sup>2</sup> )	Overdækning	Seneste kontrol	Interval (år)
Fløjbjergvej 31	Gyllebeholder	1997	1.830	429	Flydelag	2018	10
Riglandsegvej 13	Gyllebeholder	1995	980		Flydelag	2018	10

### KOMMUNENS BEMÆRKNINGER OG VURDERING

Gyllebeholdere er BAT ifølge referencedokument for bedste tilgængelige opbevaringsteknikker (BREF), der vedrører intensiv fjerkræ- og svineproduktion.

Opbevaring af flydende husdyrgødning i gyllebeholdere er omfattet af husdyrgødningsbekendtgørelsen generelle regler og beholderkontrolbekendtgørelsen.

Kolding Kommune vurderer, at reglerne i husdyrgødningsbekendtgørelsen vedrørende udbringning af flydende husdyrgødning er BAT.

Kolding Kommune vurderer, at der er sammenhæng mellem den tilgængelige opbevaringskapacitet og den produktion, det er muligt at opretholde i staldanlægget, da der er mere end 9 måneders opbevaringskapacitet. Kolding Kommune vurderer, at opbevaring og håndtering af gylle og dybstrøelse foregår i overensstemmelse med husdyrgødningsbekendtgørelsen og er miljømæssigt forsvarligt.

## 4.3 FODRING OG FODEROPBEVARING

---

### MILJØTEKNISK REDEGØRELSE

---

Der anvendes to forskellige foderblandinger til søer og gylte og to forskellige blandinger til smågrisene. Der bruges færdigfoder, og der er tilsat fytase til alle foderblandinger.

Foderet opbevares som hidtil i de eksisterende tre indendørs og to udendørs fodersiloer. Sækkevarer opbevares i laden.

### KOMMUNENS BEMÆRKNINGER OG VURDERING

---

Kommunen vurderer, at den eksisterende praksis med hensyn til opbevaring og håndtering af foder er med til at sikre, at der ikke sker en væsentlig påvirkning af omgivelserne. Tilsætning af fytase og brug af specifikke foderblandinger tilpasset hver enkelt dyregruppe er med til at øge udnyttelsen af næringsstofferne i foderet og vurderes at være BAT i forhold til fodring ved den ansøgte produktion. Maksimal udnyttelse af foderet er med til at minimere råvareforbruget.

## 4.4 ENERGI- OG VANDFORBRUG SAMT BESPARENDE FORANSTALTNINGER

---

### MILJØTEKNISK REDEGØRELSE

---

#### Vandforbrug

Vandforbruget forventes som hidtil at være ca. 3.900 m<sup>3</sup> årligt. Aflæsning af vandforbruget foregår mindst en gang om året i forbindelse med opgørelse af årsregnskabet. Ejendommens beboelse og husdyrproduktion er tilsluttet offentligt vandværk, Forbundsvandværket.

Ved vask af stalde anvendes iblødsætningsanlæg, hvorefter staldene vaskes med højtryksrensere med koldt vand. Både iblødsætning og vask med højtryksrensere er vandbesparende.

Eventuelle lækager identificeres og repareres hurtigst muligt, og bedriftens drikkevandsinstallationer rengøres og efterses jævnligt med henblik på at undgå spild.

Den ansøgte tilladelse med produktionsareal medfører ikke ændringer i ejendommens drift, der vil have konsekvenser for produktionens nuværende vandforbrug, da der ikke er en udvidelse af dyreholdet.

#### Energiforbrug

Elforbruget forventes som hidtil at være ca. 82.000 kWh årligt.

Elektricitet anvendes til lys, varmelamper, foderanlæg, udmugning/gyllehåndtering, ventilation m.m.

Al ventilation er styret af et temperaturreguleret styringssystem, som sikrer, at ventilationen kører optimalt både i forhold til temperaturen i staldene og elforbruget.

Ejendommens forbrug af diesel- og fyringsolie ligger på ca. 9.700 L årligt.

Olien bruges til opvarmning af stalde og beboelse samt brændstof til traktorer og lignende.

Den ansøgte tilladelse med produktionsareal medfører ikke ændringer i ejendommens drift, der vil have konsekvenser for produktionens nuværende energiforbrug, da der ikke er en udvidelse af dyreholdet.



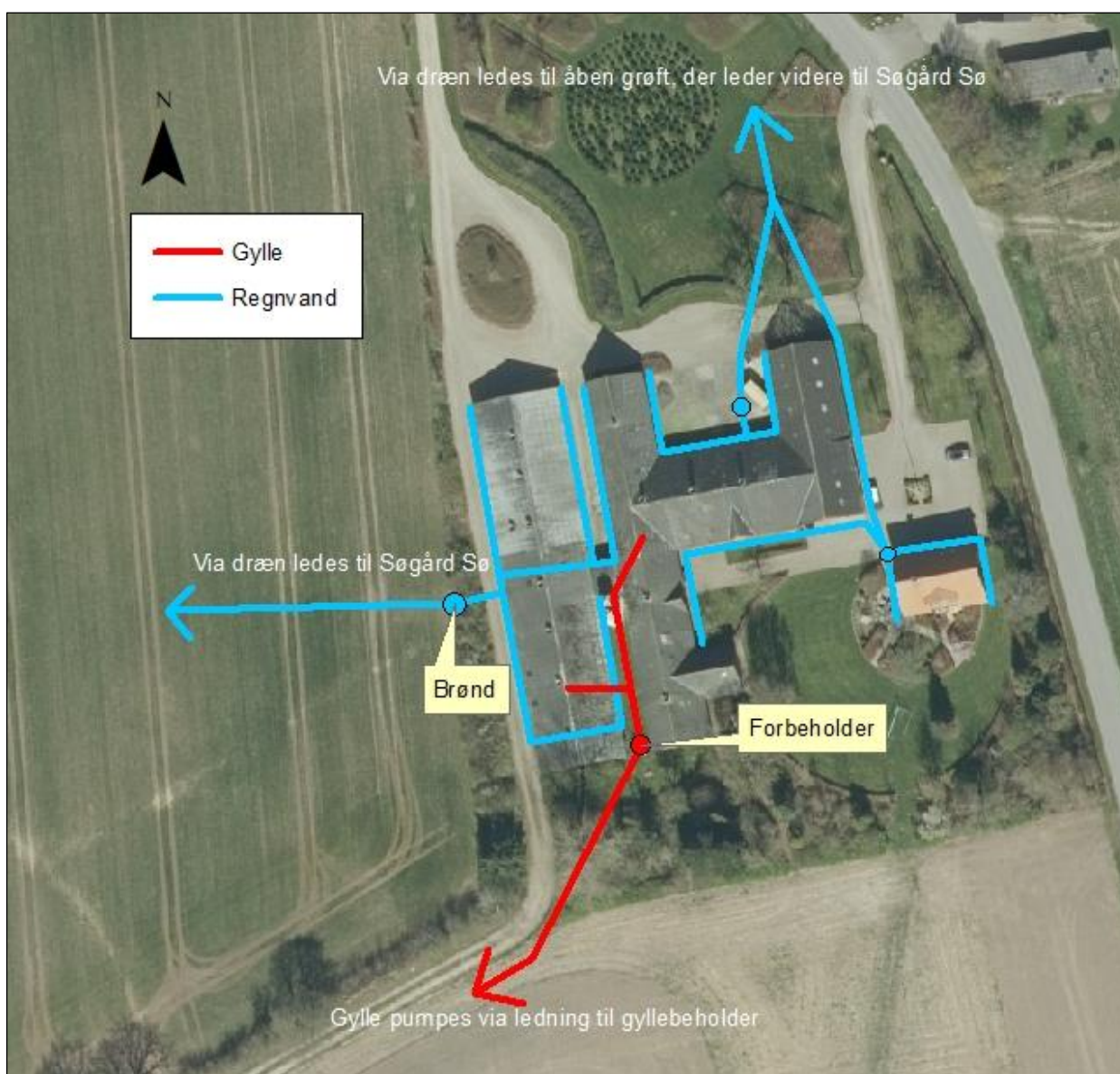
## KOMMUNENS BEMÆRKNINGER OG VURDERING

Forbruget vurderes at være normalt for denne type af husdyrproduktion. Hvis der sker effektivitetsforbedringer indenfor tilladelsen, kan det betyde stigninger i vand- og energiforbrug. Kommunen vurderer, at der i fornødent omfang er anvendt vand- og energibesparende teknikker. Det vurderes også, at flere af de anvendte teknikker er at betragte som BAT for en ejendom af denne type. Ifølge referencedokument for bedste tilgængelige teknikker (BREF), der vedrører intensiv fjerkræ- og svineproduktion, anvendes der for eksempel BAT ved vask af stalde (brug af højtryksrensere).

## 4.5 SPILDEVAND HERUNDER REGNVAND OG OVERFLADEVAND

### MILJØTEKNISK REDEGØRELSE

Sanitært spildevand fra beboelsen ledes til nedslivningsanlæg. Vaskevand fra staldene ledes til gyllesystemet og ender dermed i gyllebeholderen. Tagvand og overfladevand fra befæstede arealer ledes til dræn, som leder videre til Søgård Sø. Afløbsplan kan ses i figur 3.



Figur 3. Afløbsplan

## KOMMUNENS BEMÆRKNINGER OG VURDERING

Samlet vurderer kommunen, at håndteringen af spildevand herunder regnvand sker på forsvarlig vis.

### 4.6 AFFALD, KEMIKALIER OG HJÆLPESTOFFER

#### MILJØTEKNISK REDEGØRELSE

Affald fra husdyrbruget kan typisk inddeles i følgende affaldsfraktioner;

- Genanvendeligt affald (rent pap, papir, jern, rengjort glas, metal, plastsække, paller etc.)
- Elektronikaffald og farligt affald (lysstofrør, pærer, spraydåser, batterier etc.)
- Klinisk risikoaffald og medicinrester (skalpeller, kanyler, medicinrester etc.)
- Døde dyr
- Forbrændingseget affald (katetre, beskidte papirsække, emballage etc.)

Forbrændingseget og genanvendeligt affald samt elektronikaffald og farligt affald fra produktionen afleveres enten på genbrugspladsen eller afhentes af godkendt renovatør.

Kanyler og skalpeller opbevares i kanyleboks. Sammen med eventuel medicinaffald afhentes det af Motas I/S.

Døde dyr afhentes af DAKA fra en plads ved tilkørselsvejen nord for ejendommen. Indtil afhentning ligger det under kadaverkappe eller i container.

Olietank fra 2000 på 1.200 liter til fyringsolie til opvarmning af staldanlæg. Tanken står udendørs mellem de to stalde på et stabilt underlag. Olietank fra 1987 på 2.000 liter til dieselolie står i maskinhuset på fast bund uden afløb. Fyringsolietank til opvarmning af beboelsen står i kælderen under stuehuset. Tanken er på 1200 L og er fra 2009.

**Tabel 4.** Oversigt over olietanke.

Indhold	Størrelse (L)	Type	Alder	Placering
Fyringsolie	1.200	Ståltank	2000	Udendørs
Fyringsolie	1.200	Ståltank	2009	I kælder
Dieselolie	2.000	Ståltank	1987	I maskinhus

Placeringen af ejendommens olietanke kan ses på bilag 3.

## KOMMUNENS BEMÆRKNINGER OG VURDERING

Kolding Kommune vurderer, at håndteringen af affald, herunder opbevaring og bortskaffelse, ikke medfører miljømæssige problemer.

Olietankenes placering er hensigtsmæssig og risikoen for påkørsel er minimal. Der er størst risiko for spild i forbindelse med tankning. Dieseltanken står indendørs på betongulv, så eventuelt spild kan opsuges.

Ståltanke uden indvendig korrosionsbeskyttelse eller offeranode må højst blive 30 år gamle. Tanken fra 1987 er derfor for gammel og ulovlig at bruge, hvis den ikke er korrosionsbeskyttet eller har offeranode. I forbindelse med udarbejdelse af tilladelsen er ansøger gjort opmærksom på forholdet og vil udskifte tanken hurtigst muligt.



## 5 FORURENING OG GENER FRA HUSDYRBRUGET

### 5.1 AMMONIAKEMISSION

#### MILJØTEKNISK REDEGØRELSE

Der er lavet beregninger af husdyrbrugets ammoniakemission i husdyrgodkendelse.dk. Beregningen er baseret på produktionsarealets størrelse sammenholdt med emissionsfaktoren for den pågældende dyretype og staldsystem.

Husdyrgodkendelse.dk har foretaget en beregning af den vejledende grænseværdi for ammoniaktab pr. år ved anvendelse af bedste tilgængelige teknologi (BAT):

**Tabel 5.** Ammoniakemission, BAT beregninger

	Stalde	Lagre	Total
Samlet BAT krav (kg NH <sub>3</sub> -N/år)	1.406	172	1.577
Faktisk emission i ansøgt drift (kg NH <sub>3</sub> -N/år)	1.406	172	1.577
Forskel (kg NH <sub>3</sub> -N/år)			0

#### KOMMUNENS BEMÆRKNINGER OG VURDERING

Grænseværdien for ammoniaktab (BAT-kravet) er overholdt for projektet uden brug af virkemidler. Kommunen vurderer på baggrund heraf, at den i afsnit 4.1 beskrevne staldindretning lever op til BAT.

### 5.2 BESKYTTET NATUR, INTERNATIONALE NATURBESKYTTelsesOMRÅDER OG BILAG IV-ARTER

#### MILJØTEKNISK REDEGØRELSE

Nærmeste natur omkring ejendommen er potentiel ammoniakfølsom skov beliggende ca. 150 m nordøst (skov NØ) fra nærmeste stald samt et område med potentiel ammoniakfølsom skov ca. 240 m vest for gyllebeholderen (skov V). Der ligger desuden flere mindre søer i området øst og nord for bedriften.

Der er lavet beregninger af ammoniakdepositionen til de nærmeste naturtyper, som ikke er søer. Beregningen er baseret på produktionsarealets størrelse sammenholdt med emissionsfaktoren for den pågældende dyretype og staldsystem.

Den samlede emission af ammoniak i ansøgt drift er beregnet til ca. 1.577 kg NH<sub>3</sub>-N pr. år. Der sker ingen ændringer i emissionen i forhold til hverken nudriften eller 8-års driften, da produktions- og gylleoverfladearealet fortsætter uændret.

**Tabel 6.** Samlet ammoniakemission fra husdyrbruget (stald og lager)

Driftstype:	Ammoniakemission fra staldafsnit (kg NH <sub>3</sub> -N/år)	Ammoniakemission fra lagre (kg NH <sub>3</sub> -N/år)	Ammoniakemission fra husdyrbruget (kg NH <sub>3</sub> -N/år)
Ansøgt drift	1405,7	171,7	1577,5
Nudrift	1405,7	171,7	1577,5
8 års-drift	1405,7	171,7	1577,5

Ejendommen er beliggende ca. 4 km vest for det nærmeste internationale naturbeskyttelsesområde, Svanemosen. Flere af arterne, som er opført på EU-habitatdirektivets bilag IV (strengt beskyttede arter), er observeret i Kolding Kommune, men er ikke registreret i umiddelbar nærhed af husdyrbruget.



**Figur 4.** Oversigt over de nærmeste naturpunkter. Nærmeste kategori 1 og 2 natur ligger uden for figuren og derfor kun angivet i tabellen. Cirkel angiver placering af husdyrbruget og gyllebeholder.

**Tablet 7.** Beregnet ammoniakdeposition på naturpunkter jævnfør figur 4.

Nr. (figur 4)	Naturområde, type og placering	Kategori natur	Merdeposition (kg N/ha/år)		Totaldeposition (kg N/ha/år)	Lokal baggrundsbelastning (kg N/ha/år)
			Nudrift	8 år		
1: Skov NØ	Potentiel ammoniakfølsom skov ca. 150 m nordøst for stald	3	0,0	0,0		15,6
2: Skov V	Potentiel ammoniakfølsom skov ca. 250 m vest for gyllebeholder	3	0,0	0,0		15,6
3: Skov Ø	Potentiel ammoniakfølsom skov ca. 280 m øst for stald	3	0,0	0,0		15,6
	Overdrev ca. 5,8 km nordøst for stald	2	0,0	0,0		15,7
	Habitatnatur ved Svanemosen ca. 3,9 km øst for stald	1	0,0	0,0	0,0	15,2

## KOMMUNENS BEMÆRKNINGER OG VURDERING

En husdyrproduktion medfører en fordampning af ammoniak (emission), hvor størstedelen afsættes inden for relativ kort afstand af staldene (0-300 m), og en mindre del afsættes i større afstand eller indgår som en del af den diffuse baggrundsbelastning.

Baggrundsbelastningen er sammensat af en våd-deposition og en tør-deposition. Tør-depositionen er nogenlunde konstant fra år til år, hvorimod den våde deposition er afhængig af de meteorologiske forhold bl.a. nedbør. Der er derfor stor variation i baggrundsbelastningen fra år til år, hvilket skyldes de naturlige og lokale udsving i nedbørsmængder. Der er også lokale forskelle på depositionen afhængig af den lokale landbrugsaktivitet i området.

For at udjævne de ovennævnte årlige udsving i baggrundsbelastningen har Kolding Kommune valgt at beregne baggrundsbelastningen som et løbende gennemsnit over tre år. Den gennemsnitlige baggrundsbelastning for hele Kolding Kommune (2015-2017) er beregnet til 14,8 kg N/ha/år, og baggrundsbelastningen ved de enkelte naturpunkter fremgår af ovenstående tabel.

Ved vurderingen af om udvidelsen af et husdyrbrug kan føre til tilstandsforandringer i nærliggende naturtyper omfattet af naturbeskyttelseslovens § 3 skal der tages udgangspunkt i, om det ansøgte vil indebære en merdeposition på mere end 1 kg N/ha/år. Ved en merdeposition på 1 kg N/ha/år eller mindre vil det ansøgte som hovedregel ikke medføre, at der sker en tilstandsændring af den pågældende naturtype.

Ammoniakdeposition til de nærmeste naturpunkter er beregnet. Der findes ikke naturområder omfattet af naturbeskyttelseslovens § 3, hvor naturtilstanden vurderes at ville ændre sig som følge af det ansøgte projekt, da der ikke er en merdeposition. Da naturområderne ikke ændres, vurderes det ligeledes, at eventuelle bilag IV-arter ikke vil blive berørt af projektet. På den baggrund finder kommunen ikke grundlag for at stille skærpede vilkår til ammoniakemissionen fra anlægget.

Der er krav om en maksimal deponering af ammoniak til kategori 1-natur på 0,2-0,7 kg N/ha/år afhængig af, om der er kumulation med flere husdyrbrug. Det antages, at der vil være kumulation med andre husdyrbrug beliggende inden for 2,5 km fra nærmeste kategori 1-naturpunkt, men da totaldepositionen fra det ansøgte projekt er på 0,0 kg N/ha/år, vil en skærpelse til det skrappeste afskæringskriterie på 0,2 kg N/ha/år med kumulation med 2 eller flere husdyrbrug også være overholdt. Der er derfor ikke beregnet yderligere.

Kolding Kommune vurderer, at projektet hverken i sig selv eller i kumulation med andre påvirkninger og bidrag fra andre projekter har skadevirkning på Natura 2000-områderne eller de naturtyper og arter, der forekommer i de internationale naturbeskyttelsesområde, herunder udpegningsgrundlaget for Natura 2000-områderne.

Det vurderes, at der ikke vil være en negativ påvirkning af vandhuller på arealerne, som følge af projektet, idet der ikke foretages ændringer af vandhullerne eller naturtyper i øvrigt. Kolding Kommune vurderer, at projektet ikke medfører ændringer, der påvirker eventuelle bilag IV-arter eller deres levesteder.

## 5.3 LUGT

### MILJØTEKNISK REDEGØRELSE







Lugt stammer primært fra staldene. Lugtens udbredelse i nærområdet afhænger bl.a. af antal og typer af husdyr, staldindretning og geografisk placering. Disse faktorer indgår i lugtberegningen. Desuden kan lugt forekomme i forbindelse med pumpning, omrøring samt udbringning af husdyrgødning.

Lugtgenekriteriet er et udtryk for, hvor meget lugt omboende i forskellige typer beboelsesområder må udsættes for, før det kan betegnes som værende "væsentlige lugtgener".

Husdyrgodkendelse.dk har beregnet, hvilke afstande der mindst skal være fra staldenes centrum til forskellige beboelsestyper ved fuld produktion med alle dyr på stald året rundt (jf. tabel 8).

Det fremgår af beregninger, at den beregnede lugtgeneafstand til enkeltbeboelse, byzone og samlet bebyggelse er overholdt.

**Tabel 8.** Samlet resultat af lugtberegning

Samlet resultat af lugtberegning ? i						
Bebyggelse	Kumulation	Model	Ukorrigeret geneafstand (m)	Korrigeret geneafstand (m)	Vægtet gennemsnitsafstand (m)	Genekriterie overholdt
 Fløjbjergvej 48	0	FMK	104,9	104,9	111,2	Ja 
 Fløjbjergvej 39	0	FMK	186,5	186,5	1002,6	Ja 
 Bønstrup By, Vamdrup	0	FMK	331,8	331,8	2111,1	Ja 

**Konsekvenszone: 426 m**

### KOMMUNENS BEMÆRKNINGER OG VURDERINGER

Det vurderes, at det er de korrekte områdetyper, der er udpegede. Der findes ingen andre større husdyrbrug i området, der medfører lugtgener i det samme punkt, og der er således ikke skærpede lugtgenekrav i projektet som følge af kumulation.

Lovens minimumskrav til afstande til nærmeste beboelser inden for byzone, samlet bebyggelse og enkelt bolig er overholdt, idet den korrigerede geneafstand er kortere end den vægtede gennemsnitsafstand mellem staldanlæg og til områdetyperne byzone og samlet bebyggelse.

Beregningerne viser, at der ikke sker ændringer i lugtpåvirkningen i forhold til nudriften.

Ansøgningssystemets lugtberegning forudsætter et renholdt husdyrbrug, hvilket fastholdes ved vilkår, hvor der stilles vilkår til funktionsdygtige spalter. Herved er det sikret, at der til stadighed opretholdes en god staldhygiejne. Ved generel god hygiejne sikres en begrænsning af lugt- og fluegener.

Skulle der efterfølgende være lugtgener forbundet med produktionen, er det et forhold, som behandles i forbindelse med kommunens tilsynsforpligtelse. Ved eventuelle væsentlige lugtgener end forudsat i denne miljøtilladelse, kan tilsynsmyndigheden i forbindelse med tilsyn meddele påbud om afværgende foranstaltninger.

## VILKÅR

---

2. Det skal sikres, at spalter m.v. i staldgulvene hele tiden er funktionsdygtige, således at gødning og urin hurtigt fjernes fra gulvet og ledes til gødningskanalerne.

### 5.4 FLUER OG SKADEDYR

---

Fluer på ejendommen bekæmpes primært ved at holde en god hygiejne i staldene. Fluer bekæmpes desuden ved udsætning af rovfluer i stalden samt ved brug af smøremidler og larvemidler.

Der holdes katte på ejendommen både inde i staldene og i de udendørs omgivelser. Kattene er med til at forebygge rotter. Den kommunale bekæmpelsesordning tilkaldes, hvis der observeres egentligt rottetilhold.

### KOMMUNENS BEMÆRKNINGER OG VURDERING

---

Kolding Kommune vurderer, at ændringen til produktionsareal ikke medfører øget risiko for tilhold af skadedyr eller forekomst af fluer. Der har hidtil ikke været konstateret problemer med fluer eller andre skadedyr på ejendommen, hverken på tilsyn eller i form af klager.

God gødningshåndtering og en generel god staldhygiejne med fjernelse af gødnings- og foderrester sikrer, at der kun er minimalt med fluer.

### 5.5 TRANSPORT

---

#### MILJØTEKNISK REDEGØRELSE

---

Transporter forekommer i forbindelse med levering og afhentning af levende og døde dyr. Derudover transporteres i forbindelse med husdyrgødning, foder, olie til opvarmning samt almindelig leverancer af forbrugsvarer til driften og dennes ansatte.

Antallet af transporter forventes at være uændret. Transport til og fra ejendommen foregår så vidt muligt i dagtimerne, men der kan forekomme transport på øvrige tidspunkter af døgnet.

Til- og frakørselsforholdene vil være uændrede.

### KOMMUNENS BEMÆRKNINGER OG VURDERING

---

Kommunen skal i forbindelse med en ansøgning om tilladelse vurdere, om til- og frakørsel til husdyrbruget vil kunne ske uden væsentlige miljømæssige gener for de omboende. I en tilladelse kan der derfor primært stilles vilkår om anvendelse af bestemte adgangsveje til husdyrbruget. For husdyrbrugets egne køretøjer kan der stilles vilkår om til- eller frakørselsveje til ejendommen samt vilkår om kørsel på bestemte tidspunkter.

Der er to til- og frakørsler til ejendommen, men den driftsmæssige transport vil naturligt anvende den nordlige indkørsel, da det er den nemmeste adgang til stalde og driftsbygninger. Samtidig er det den adgangsvej, der ligger længst væk fra nærmeste nabo.

Kommunen har vurderet, at der ikke er behov for at stille vilkår for tidspunkter for kørsel med husdyrbrugets egne køretøjer, da dette fortrinsvis sker på hverdage og i dagtimerne.

Færdsel på vejene reguleres af færdselsloven og kan ikke behandles via denne tilladelse, som gives via husdyrbrugloven.

Transporter til og fra ejendommen vil nødvendigvis foregå af offentlig vej men under hensyntagen til trafikken i området. Kommunen vurderer, at transport til og fra ejendommen ikke bidrager væsentligt i forhold til den samlede trafikbelastning i området. Det vurderes, at der ikke er forhold, der giver anledning til at stille skærpede vilkår til transport.

## 5.6 STØJ, STØV, RYSTELESER OG LYS FRA ANLÆG OG MASKINER

### MILJØTEKNISK REDEGØRELSE

Støj-, rystelses- og støvgenerne fra ejendommen forventes ikke at ændre sig med det ansøgte.

Støj kan forekomme fra ventilationsanlæg, af- og pålæsning af grise, transport af foder, kørsel med landbrugsmaskiner og øvrig transport til og fra ejendommen.

Der fodres udelukkende med færdigblandet foder i besætningen, og der er derfor ingen valser, foderblandere eller lignende, som kan støje. Faciliteter til udfodring er placeret indendørs, og det vil være usandsynligt, at disse vil give anledning til støjgener uden for ejendommen.

Ventilationsstøj må forventes hele døgnet, dog vil ventilationsanlægget generelt køre mindre i aften- og nattimer grundet lavere udendørstemperatur.

I forbindelse med til- og frakørsel til ejendommen og indblæsning af foder kan der opstå støvgener.

Der er normalt ikke lys i eller omkring staldene om natten ved en svineproduktion.

### KOMMUNENS BEMÆRKNINGER OG VURDERING

I Miljøstyrelsens vejledning nr. 6/1984 (Måling af ekstern støj fra virksomheder), er der angivet grænserne for tilladelig støjbelastning, målt i skel ved nærmeste nabobeboelse jævnfør Tabel 9.

**Tabel 9.** Ækvivalente, korrigerede støjniveau i dB(A) målt i et hvert punkt uden for skel

DAG			
Mandag-fredag	Kl. 07.00 – 18.00	55 dB(A)	ref. tid 8 timer
Lørdag	Kl. 07.00 – 14.00	55 dB(A)	ref. tid 7 timer
Lørdag	Kl. 14.00 – 18.00	45 dB(A)	ref. tid 4 timer
Søn- og helligdage	Kl. 07.00 – 18.00	45 dB(A)	ref. tid 8 timer
AFTEN			
Alle dage	Kl. 18.00 – 22.00	45 dB(A)	ref. tid 1 time
NAT			
Alle dage	Kl. 22.00 – 07.00	40 dB(A)	ref. tid ½ time

Støjbelastningen er det ækvivalente, korrigerede støjniveau i dB(A) målt eller beregnet i punkter i 1,5 meters højde over terræn. Referencetiden regnes i henhold til støjvejledningen.

Der er ikke foretaget støjberegninger, idet projektet som udgangspunkt vurderes at kunne overholde støjkravene.

For at sikre naboerne mod væsentlig støj stilles vilkår om overholdelse af de beskrevne støjgrænser. Vilkåret omfatter hele ejendommen undtagen transporter uden for selve ejendommen.

Skulle der således mod forventning indgå berettigede støjklager, kan kommunen efter en nærmere vurdering påbyde husdyrbruget at udføre akkrediterede støjmålinger, samt om nødvendigt påbyde støjdæmpende tiltag, eksempelvis i form af støjvolde eller anden placering af støjkilder.

Støvpartiklerne fra foderet vil, grundet deres størrelse, være koncentreret omkring ejendommens fodersiloer. De udendørs siloer ligger mellem bygninger og i god afstand fra vej og nabobeboelser. Der forventes derfor ingen støvgener for naboerne på grund af foderindblæsning.

Nærmeste nabo ligger øst for tilkørselsvejen af grus, der går ind nordfra. Grusveje kan i tørre perioder støve især ved tung trafik. Mellem grusvejen og naboer ligger ansøgers egen have, hvor det meste støv vil forventes at lægge sig, og derfor ikke genere naboen væsentligt.

Det vurderes, at belysning ikke vil give anledning til væsentlige problemer eller gener for omkringboende på grund af anlæggets placering og udformning.



Støj, rystelser, lys og støv fra husdyrbruget som følge af de beskrevne aktiviteter vurderes ikke at være væsentlige for omgivelserne. Herved lægges der vægt på, at det åbne land betragtes som landbrugets erhvervsområde, og at omboende til en vis grad må acceptere de gener, som landbrugets aktiviteter medfører. Desuden forventes der ingen ændringer i genebelastningen fra ejendommen som følge af tilladelsen.

## VILKÅR

3. Støjbelastningen fra husdyrbrugets bygningsparcel til omgivelserne (det ækvivalente, konstante, korrigerede støjniveau i dB(A) målt i ethvert punkt uden for skel må ikke overstige:

<b>DAG</b>			
Mandag-fredag	Kl. 07.00 – 18.00	55 dB(A)	ref. tid 8 timer
Lørdag	Kl. 07.00 – 14.00	55 dB(A)	ref. tid 7 timer
Lørdag	Kl. 14.00 – 18.00	45 dB(A)	ref. tid 4 timer
Søn- og helligdage	Kl. 07.00 – 18.00	45 dB(A)	ref. tid 8 timer
<b>AFTEN</b>			
Alle dage	Kl. 18.00 – 22.00	45 dB(A)	ref. tid 1 time
<b>NAT</b>			
Alle dage	Kl. 22.00 – 07.00	40 dB(A)	ref. tid ½ time

Støjbelastningen er det ækvivalente, korrigerede støjniveau i dB(A) målt eller beregnet i punkter i 1,5 meters højde over terræn. Referencetiden regnes i henhold til støjvejledningen.

Virksomheden skal for egen regning dokumentere, at grænseværdierne overholdes, såfremt Kolding Kommune skønner det nødvendigt.

Kravet om dokumentation af støjforholdene kan højst fremsættes en gang årligt, med mindre den seneste kontrol viser, at vilkårene ikke kan overholdes. Støjmålinger skal udføres som beskrevet i Miljøstyrelsens til enhver tid gældende støjbergningsvejledning og foretages i punkter, som forinden aftales med kommunen. Støjmåling skal udføres af et akkrediteret firma.

4. Støjgrænseværdierne nævnt i vilkår 3 skal overholdes med mulighed for følgende undtagelser: I forbindelse med høst (herunder korntørring) og gyllekørsel tillades kørsel udenfor hverdage og dagtimer i en begrænset periode.

## 6 ANVENDELSE AF BEDST TILGÆNGELIG TEKNIK (BAT)

---

Det skal sikres, at ansøger har truffet de nødvendige foranstaltninger til at forebygge og begrænse forureningen ved anvendelse af den bedst tilgængelige teknik (BAT), og at husdyrbruget i øvrigt kan drives på stedet uden at påvirke omgivelserne på en måde, som er uforenelige med hensynet til omgivelserne.

Ved begrebet "tilgængelig teknik" menes, at teknikken under afvejning af økonomiske udgifter og fordele skal være mulig at anvende i landbrugssektoren som helhed. I begrebet "tilgængelig" ligger en indbygget afvejning mellem mål og midler, men det skal afvejes på sektorniveau og ikke på bedriftsniveau.

Redegørelsen skal for svine- og fjerkræbrug omhandle de teknologier, der er beskrevet dels i EU kommissionens BREF-dokument om intensivt hold af svin og fjerkræ og dels i Miljøstyrelsens Teknologiblade.

BAT er en retlig standard, der ændrer sig i takt med den teknologiske udvikling.

Vurdering af BAT i dette projekt omhandler derfor følgende områder:

- Management (beskrives herunder)
- Staldindretning (se afsnit 4.1 og 5.1)
- Foder (se afsnit 4.3)
- Forbrug af vand og energi (se afsnit 4.4)
- Opbevaring, håndtering og udbringning af husdyrgødning (se afsnit 4.2)

### Management (ledelses- og kontrolrutiner)

Der føres journal over spredning af uorganisk gødning og husdyrgødning på markerne i form af mark- og gødningsplan, som endvidere bruges til planlægning af kommende sæsons spredning. Journal for anvendelse af pesticider føres i sprøjtejournal.

Vand- og energiforbrug opgøres årligt i forbindelse med regnskabet. Egenkontrol laves i samarbejde med dyrlægen. Der er telefonisk alarm på temperaturovervågningen i staldene. Produktionsapparatet efterses i det daglige arbejde, og gennemsyn af ejendommens el-installationer laves af en autoriseret el-installatør. Gyllepumpning og tankning af diesel sker under overvågning. Der føres lovpligtig logbog over flydelag i gyllebeholderen.

### KOMMUNENS BEMÆRKNINGER

---

Projektet overholder det fastlagte BAT-krav i forhold til ammoniakemission. Derfor konkluderes det, at der på de områder, som har betydning for emissionen, er den bedst anvendelige teknologi (BAT) inddraget i tilstrækkelig grad. Det gælder staldindretning (se afsnit 4.1) samt håndtering og opbevaring af husdyrgødning (se afsnit 4.2).

Vilkår 1 fastholder projektets forudsætninger og sørger dermed for, at ammoniakemissionen fastholdes på det ansøgte.

Bemærkninger vedrørende BAT til staldindretning, foder, vand- og energiforbrug samt husdyrgødning står under bemærkningerne til de respektive afsnit.

Ud fra økonomiske og proportionelle betragtninger vurderer kommunen, at husdyrbruget har inddraget BAT og truffet de nødvendige foranstaltninger til at forebygge og begrænse forureningen fra husdyrbrugets anlæg.

---

## 7 DRIFTSFORSTYRRELSER OG EGENKONTROL

---

### 7.1 DRIFTSFORSTYRRELSER ELLER UHELD

---

#### MILJØTEKNISK REDEGØRELSE

---

##### *Beskrivelse af mulige uheld*

Risiko for uheld kan ikke fjernes helt, men den kan reduceres. Der er primært risiko for miljøet ved uheld omkring følgende punkter:

- Håndtering/pumpning af gylle.
- Olie-tankene

##### *Minimering af risiko*

Når der pumpes gylle fra stalden ud i beholderen, sker det under overvågning. Der er ingen faste rør eller pumper til overpumpning af gylle fra gyllebeholder til gyllevogn. Dette sker med sugekran.

Olietanken er placeret, så risikoen for påkørsel er minimal. Påfyldning af diesel foregår på befæstet areal uden afløb.

#### KOMMUNENS BEMÆRKNINGER OG VURDERING

---

Kommunen vurderer, at det med den beskrevne praksis vil være muligt at forholde sig til og modvirke de eventuelle driftsforstyrrelser, uheld og risici, der typisk vil kunne opstå på en ejendom af denne type og størrelse.

## 8 KLAGE- OG SØGSMÅLSVEJLEDNING OG UNDERRETNING

---

### 8.1 KLAGEVEJLEDNING OG SØGSMÅL

---

**Hvad kan man klage over?** Retlige spørgsmål samt kommunens vilkår og vurderinger.

**Hvem kan klage?** Ansøger, klageberettigede myndigheder, foreninger og organisationer samt enhver der har en væsentlig, individuel interesse i sagens udfald.

**Hvem er klageinstans?** Miljø- og Fødevareklagenævnet.

**Hvortil skal klagen sendes?** Din klage skal indsendes via Klageportalen, som findes under Nævnenes Hus på <https://kpo.naevneneshus.dk>. Du kan også finde Klageportalen via [www.borger.dk](http://www.borger.dk) og [www.virk.dk](http://www.virk.dk).

Miljø- og Fødevareklagenævnet skal som udgangspunkt afvise en klage, der indgives uden om Klageportalen, med mindre der er en særlig grund til fritagelse. En anmodning om eventuel fritagelse skal sendes til Miljø- og Fødevareklagenævnet. Samtidig bedes du give Kolding Kommune besked om anmodningen. Så ved kommunen nemlig, at der er en klage på vej. Hvis Miljø- og Fødevareklagenævnet fritager dig, skal kommunen oprette klagen for dig i Klageportalen.

**Hvem kan hjælpe?** På <https://naevneneshus.dk/start-din-klage/miljoe-og-foedevareklagenaevnet/vejledning/> kan du finde en vejledning til, hvordan du anvender Klageportalen eller søger om fritagelse for brugen. Du kan desuden kontakte Callcentret på telefon 7240 5600, som er åben mandag-fredag, kl 9-15.

**Hvad er klagefristen? Onsdag den 4. marts 2020.** Det vil sige, at klagen senest på det tidspunkt skal være tilgængelig for myndigheden i Klageportalen, og klager skal have betalt gebyr og endelig godkendt klagen. En klage er indgivet, når den er tilgængelig for Kolding Kommune via Klageportalen.

**Hvad er lovgrundlaget?** Lovbek. nr. 520 af 1. maj 2019 om husdyrbrug og anvendelse af gødning m.v.

**Hvad koster det at klage?** Privatpersoner skal betale 900 kr. Virksomheder og organisationer skal betale et gebyr på 1.800 kr. En klage er indgivet, når den er tilgængelig for myndigheden i Klageportalen, og du har indbetalt gebyr for klagen.

**Søgsmålsfrist:** Søgsmål til prøvelse af afgørelsen ved domstolene, skal være anlagt inden 6 måneder fra meddelelsesdatoen for afgørelsen.

### 8.2 UNDERRETNING OM TILLADELSEN

---

#### Udkast til afgørelse

---

Orientering om udkast til tilladelsen blev den 21. januar 2020 udsendt i 2 ugers høring hos naboer og parter i sagen, ansøger og ansøgers konsulent. Der kom ingen bemærkninger i høringsperioden.

#### Endelig afgørelse

---

Den endelige tilladelse blev den 5. februar 2020 afgjort og annonceret på kommunens hjemmeside med en efterfølgende henvisning til afgørelsen i Kolding Ugeavis.

Orientering om tilladelsen er sendt til de nærmeste naboer samt parter i sagen. Tilladelsen er desuden fremsendt til en række myndigheder og organisationer.

Nedenstående parter har modtaget tilladelsen eller en orientering om tilladelsen:

#### Ansøger/ejer

- Grænsemindel v. Peter Bjørnshauge Jensen, Fløjbjergvej 31, 6580 Vamdrup.  
E-post: [graensemindel@mail.dk](mailto:graensemindel@mail.dk)

#### Parter med E-post:

- Konsulent: Lene Egtved Andersen, KHL, Niels Bohrsvej 2, 6000 Kolding. E-post: [lea@khl.dk](mailto:lea@khl.dk)

- Arbejderbevægelsens Erhvervsråd, Reventlowsgade 14, 1. sal, 1611 København V.  
E-post: [ae@aeraadet.dk](mailto:ae@aeraadet.dk)
- Danmarks Fiskeriforening, Nordensvej 3, Taulov, 7000 Fredericia. E-post: [mail@dkfisk.dk](mailto:mail@dkfisk.dk)
- Danmarks Naturfredningsforening, Masnedøgade 20, 2100 København Ø E-post: [dn@dn.dk](mailto:dn@dn.dk)
- Danmarks Sportsfiskerforbund, Worsaaesgade 1, 7100 Vejle. E-post: [post@sportsfiskeren.dk](mailto:post@sportsfiskeren.dk)
- Dansk Ornitologisk Forening, Vesterbrogade 140, 1620 København V. E-post: [natur@dof.dk](mailto:natur@dof.dk)
- Det Økologiske Råd, Blegdamsvej 4B, 2200 København N. E-post: [husdyr@ecocouncil.dk](mailto:husdyr@ecocouncil.dk)
- Ferskvandsfiskeriforeningen for Danmark, Wormstrupvej 2, 7540 Haderup.  
E-post: [nb@ferskvandsfiskeriforeningen.dk](mailto:nb@ferskvandsfiskeriforeningen.dk)
- Forbrugerrådet, Fiolstræde 17, Postboks 2188, 1017 København K. E-post: [fbr@fbr.dk](mailto:fbr@fbr.dk)
- Styrelsen for Patientsikkerhed, Tilsyn og Rådgivning Syd, Nytorv 2, 6000 Kolding.  
E-post: [trsyd@stps.dk](mailto:trsyd@stps.dk)

## Naboer og parter

### Ejere og beboere af adresserne

Fløjbjergvej 29	6580	Vamdrup
Fløjbjergvej 31	6580	Vamdrup
Fløjbjergvej 48	6580	Vamdrup
Fløjbjergvej 50	6580	Vamdrup
Fløjbjergvej 52	6580	Vamdrup
Nyskovvej 25	6580	Vamdrup
Riglandsegvej 13	6580	Vamdrup

Virksomheder	CVR nr.			
timranch.dk	26117666	Fløjbjergvej 29	6580	Vamdrup
AMJ Ejendomsselskab ApS	40484825	Fløjbjergvej 52	6580	Vamdrup
ANDERS SCHOU	74557716	Fløjbjergvej 52	6580	Vamdrup
IS Langholtgård	31437563	Fløjbjergvej 52	6580	Vamdrup
LAVABO ApS	29519501	Fløjbjergvej 52	6580	Vamdrup
Cathrines Quilt IVS	38889710	Nyskovvej 25	6580	Vamdrup

## BILAG 1 VILKÅRSKATALOG

Tilladelsen omfatter samtlige landbrugsmæssige aktiviteter på Grænsem inde, Fløjbjergvej 31, 6580 Vamdrup med CVR nr. 25234499.

Tilladelsen er gældende fra den 5. februar 2020.

### Staldanlæg og produktionsareal

1.	<p>Husdyrbrugets produktionsareal og produktioner (dyretype) skal være i overensstemmelse med nedenstående tabel:</p> <table border="1"> <thead> <tr> <th colspan="6">Stalde og produktioner</th> </tr> <tr> <th>Staldnavn</th> <th>Staldstørrelse (m<sup>2</sup>)</th> <th>Ventilation</th> <th>Kildehøjde</th> <th>Produktion</th> <th>Antal måneder udegående</th> <th>Produktionsareal (m<sup>2</sup>)</th> </tr> </thead> <tbody> <tr> <td colspan="6" style="text-align: center;"><b>Ansøgt drift</b></td> </tr> <tr> <td rowspan="5">A Sostald</td> <td rowspan="5">1083</td> <td rowspan="5">Mekanisk ventilation</td> <td rowspan="5">6 m</td> <td>(#231632) Søer, diegivende. Kassestier, delvis spaltegulv</td> <td></td> <td></td> </tr> <tr> <td>(#231631) Søer, golde og drægtige. Individuel opstaldning, delvis spaltegulv</td> <td>0</td> <td>251</td> </tr> <tr> <td>(#184322) Søer, golde og drægtige. Løsgående, delvis spaltegulv</td> <td>0</td> <td>30</td> </tr> <tr> <td>(#184322) Søer, golde og drægtige. Løsgående, delvis spaltegulv</td> <td>0</td> <td>402</td> </tr> <tr> <td>(#184320) Søer, golde og drægtige. Løsgående dybstrøelse</td> <td>0</td> <td>102</td> </tr> <tr> <td rowspan="5">B Klima-, fare- og poltestald</td> <td rowspan="5">964</td> <td rowspan="5">Mekanisk ventilation</td> <td rowspan="5">6 m</td> <td>(#231659) Søer, golde og drægtige. Løsgående, delvis spaltegulv</td> <td>0</td> <td>50</td> </tr> <tr> <td>(#184330) Smågrise. Toklimastald, delvis spaltegulv</td> <td>0</td> <td>395</td> </tr> <tr> <td>(#184328) Slagtesvin. Delvis spaltegulv, 25 - 49 % fast gulv</td> <td>0</td> <td>120</td> </tr> <tr> <td>(#184326) Søer, diegivende. Kassestier, delvis spaltegulv</td> <td>0</td> <td>101</td> </tr> <tr> <td></td> <td></td> <td></td> </tr> <tr> <td colspan="5">Sum</td> <td></td> <td>1451</td> </tr> </tbody> </table>	Stalde og produktioner						Staldnavn	Staldstørrelse (m <sup>2</sup> )	Ventilation	Kildehøjde	Produktion	Antal måneder udegående	Produktionsareal (m <sup>2</sup> )	<b>Ansøgt drift</b>						A Sostald	1083	Mekanisk ventilation	6 m	(#231632) Søer, diegivende. Kassestier, delvis spaltegulv			(#231631) Søer, golde og drægtige. Individuel opstaldning, delvis spaltegulv	0	251	(#184322) Søer, golde og drægtige. Løsgående, delvis spaltegulv	0	30	(#184322) Søer, golde og drægtige. Løsgående, delvis spaltegulv	0	402	(#184320) Søer, golde og drægtige. Løsgående dybstrøelse	0	102	B Klima-, fare- og poltestald	964	Mekanisk ventilation	6 m	(#231659) Søer, golde og drægtige. Løsgående, delvis spaltegulv	0	50	(#184330) Smågrise. Toklimastald, delvis spaltegulv	0	395	(#184328) Slagtesvin. Delvis spaltegulv, 25 - 49 % fast gulv	0	120	(#184326) Søer, diegivende. Kassestier, delvis spaltegulv	0	101				Sum						1451
Stalde og produktioner																																																																	
Staldnavn	Staldstørrelse (m <sup>2</sup> )	Ventilation	Kildehøjde	Produktion	Antal måneder udegående	Produktionsareal (m <sup>2</sup> )																																																											
<b>Ansøgt drift</b>																																																																	
A Sostald	1083	Mekanisk ventilation	6 m	(#231632) Søer, diegivende. Kassestier, delvis spaltegulv																																																													
				(#231631) Søer, golde og drægtige. Individuel opstaldning, delvis spaltegulv	0	251																																																											
				(#184322) Søer, golde og drægtige. Løsgående, delvis spaltegulv	0	30																																																											
				(#184322) Søer, golde og drægtige. Løsgående, delvis spaltegulv	0	402																																																											
				(#184320) Søer, golde og drægtige. Løsgående dybstrøelse	0	102																																																											
B Klima-, fare- og poltestald	964	Mekanisk ventilation	6 m	(#231659) Søer, golde og drægtige. Løsgående, delvis spaltegulv	0	50																																																											
				(#184330) Smågrise. Toklimastald, delvis spaltegulv	0	395																																																											
				(#184328) Slagtesvin. Delvis spaltegulv, 25 - 49 % fast gulv	0	120																																																											
				(#184326) Søer, diegivende. Kassestier, delvis spaltegulv	0	101																																																											
Sum						1451																																																											
2.	<p>Det skal sikres, at spalter m.v. i staldgulvene hele tiden er funktionsdygtige, således at gødning og urin hurtigt fjernes fra gulvet og ledes til gødningskanalerne.</p>																																																																
3.	<p>Støjbelastningen fra husdyrbrugets bygningsparcel til omgivelserne (det ækvivalente, konstante, korrigerede støjniveau i db(A) målt i ethvert punkt uden for skel må ikke overstige:</p> <table border="1"> <thead> <tr> <th colspan="4">DAG</th> </tr> </thead> <tbody> <tr> <td>Mandag-fredag</td> <td>Kl. 07.00 – 18.00</td> <td>55 dB(A)</td> <td>ref. tid 8 timer</td> </tr> <tr> <td>Lørdag</td> <td>Kl. 07.00 – 14.00</td> <td>55 dB(A)</td> <td>ref. tid 7 timer</td> </tr> <tr> <td>Lørdag</td> <td>Kl. 14.00 – 18.00</td> <td>45 dB(A)</td> <td>ref. tid 4 timer</td> </tr> <tr> <td>Søn- og helligdage</td> <td>Kl. 07.00 – 18.00</td> <td>45 dB(A)</td> <td>ref. tid 8 timer</td> </tr> <tr> <th colspan="4">AFTEN</th> </tr> <tr> <td>Alle dage</td> <td>Kl. 18.00 – 22.00</td> <td>45 dB(A)</td> <td>ref. tid 1 time</td> </tr> <tr> <th colspan="4">NAT</th> </tr> <tr> <td>Alle dage</td> <td>Kl. 22.00 – 07.00</td> <td>40 dB(A)</td> <td>ref. tid ½ time</td> </tr> </tbody> </table> <p>Støjbelastningen er det ækvivalente, korrigerede støjniveau i dB(A) målt eller beregnet i punkter i 1,5 meters højde over terræn. Referencetiden regnes i henhold til støjvejledningen.</p> <p>Virksomheden skal for egen regning dokumentere, at grænseværdierne overholdes, såfremt Kolding Kommune skønner det nødvendigt.</p>	DAG				Mandag-fredag	Kl. 07.00 – 18.00	55 dB(A)	ref. tid 8 timer	Lørdag	Kl. 07.00 – 14.00	55 dB(A)	ref. tid 7 timer	Lørdag	Kl. 14.00 – 18.00	45 dB(A)	ref. tid 4 timer	Søn- og helligdage	Kl. 07.00 – 18.00	45 dB(A)	ref. tid 8 timer	AFTEN				Alle dage	Kl. 18.00 – 22.00	45 dB(A)	ref. tid 1 time	NAT				Alle dage	Kl. 22.00 – 07.00	40 dB(A)	ref. tid ½ time																												
DAG																																																																	
Mandag-fredag	Kl. 07.00 – 18.00	55 dB(A)	ref. tid 8 timer																																																														
Lørdag	Kl. 07.00 – 14.00	55 dB(A)	ref. tid 7 timer																																																														
Lørdag	Kl. 14.00 – 18.00	45 dB(A)	ref. tid 4 timer																																																														
Søn- og helligdage	Kl. 07.00 – 18.00	45 dB(A)	ref. tid 8 timer																																																														
AFTEN																																																																	
Alle dage	Kl. 18.00 – 22.00	45 dB(A)	ref. tid 1 time																																																														
NAT																																																																	
Alle dage	Kl. 22.00 – 07.00	40 dB(A)	ref. tid ½ time																																																														



	Kravet om dokumentation af støjforholdene kan højst fremsættes en gang årligt, med mindre den seneste kontrol viser, at vilkårene ikke kan overholdes. Støjmålinger skal udføres som beskrevet i Miljøstyrelsens til enhver tid gældende støjbergningsvejledning og foretages i punkter, som forinden aftales med kommunen. Støjmåling skal udføres af et akkrediteret firma.
4.	Støjgrænseværdierne nævnt i vilkår 3 skal overholdes med mulighed for følgende undtagelser: I forbindelse med høst (herunder korntørring) og gyllekørsel tillades kørsel udenfor hverdage og dagtimer i en begrænset periode.

## BILAG 2 GRUNDLAG FOR TILLADELSEN

---

Nedenstående findes den fulde titel på de love, bekendtgørelser og andre henvisninger, der er anvendt i tilladelsen og som danner grundlag for denne.

<i>Husdyrbrugloven:</i>	Lov nr. 1572 af 20. december 2006, jf. lovbekendtgørelse nr. 520 af 1. maj 2019 om husdyrbrug og anvendelse af gødning m.v.
<i>Godkendelsesbekendtgørelsen:</i>	Bekendtgørelse nr. 1261 af 29. november 2019 om godkendelse og tilladelse m.v. af husdyrbrug.
<i>Husdyrgødningsbekendtgørelsen:</i>	Bekendtgørelse nr. 760 af 30. juli 2019 om miljøregulering af dyrehold og om opbevaring og anvendelse af gødning.
<i>Naturbeskyttelsesloven:</i>	Lov nr. 9 af 3. januar 1992, jf. lovbekendtgørelse nr. 240 af 13. marts 2019 om naturbeskyttelse.
<i>Kommuneplan 2017-2029:</i>	Kommuneplan 2017-2029 - Kolding Kommune.

## BILAG 3 OVERSICHT OVER INDRETNING, RISIKOPUNKTER

