



ENTREPRENØR IVAN BASTRUP JAKOBSEN ApS
Lindtorpvej 1, Linde
7600 Struer

DATO: 20-07-2020

JOURNALNUMMER
09.30.09-K08-3-20

RÅDHUSET, PLAN OG MILJØ
ØSTERGADE 13
7600 STRUER

E: TEKNISK@STRUER.DK
T: 9684 8484

SAGSBEHANDLER:
MORTEN KOK LUND
T: 9684 8487
E: MORTENKL@STRUER.DK

Miljøtilsyn hos ENTREPRENØR IVAN BASTRUP JAKOBSEN ApS, Lindtorpvej 1, Linde, 7600 Struer

Den 23. juni 2020 foretog Struer Kommune, Center for Plan og Miljø, tilsyn hos ovennævnte virksomhed.

Der er følgende bemærkninger til de miljømæssige forhold på virksomheden og/eller ejendommen, idet der gøres opmærksom på, at Struer Kommune som tilsynsførende myndighed og i medfør af miljøbeskyttelseslovens¹ § 68, har pligt til at foranledige ulovlige forhold bragt til ophør.

Indskærper kan ikke påklages til anden administrativ myndighed, idet disse ikke indeholder nye bestemmelser.

Følgende miljømæssige forhold indskræpes

1. Oplag af sæber og kølervæske

Kølervæske er ved tilsynet placeret på stativ i bygning 4, uden spildsikring og i nærheden af afløb til nedsivning.

Sæber/rensninger i form af Truck-Cleaner Super samt Brilliant Wash er placeret på hylde i vaske- rummet i bygning 2, uden spildsikring og i nærheden af afløb til nedsivning.

I henhold til Struer Kommunes forskrift for håndtering og opbevaring af olier og kemikaliers § 12 skal oplag af olier og kemikalier foregå uden risiko for afledning af spild til blandt andet jord og grundvand, og oplaget skal foregå på et afgrænset område med tæt belægning og opkant langs randen af pladsen, eller på en tæt spildbakke.

Oplaget er således i strid med Struer Kommunes bestemmelser og det indskræpes at virksomhedens olier og kemikalier til enhver tid opbevares uden fare for spild til omgivelserne.

Ved tilsynet har der været en god dialog omkring forholdet og det er aftalt at oplagene straks spildsikkeres.

2. Kildesortering af farligt affald

¹ Miljø- og Fødevareministeriets lovbekendtgørelse nr. 1218 af 25. november 2019 med senere ændringer af lov om miljøbeskyttelse

Det oplyses, at spraydåser bortskaffes via jerncontainer og at oliefiltre bortskaffes via småt brændbart affald.

Affaldsfraktionerne betragtes, jf. affaldsbekendtgørelsens § 3, litra 20, jf. bilag 2, EAK 150111 og 160107, som farligt affald.

I hht. affaldsbekendtgørelsens § 49 vedrørende erhvervsaffald og kildesorteret erhvervsaffald egnet til materialenyttiggørelse fremgår, at virksomheder skal kildesortere affaldet.

Det fremgår af affaldsbekendtgørelsens § 55 vedr. særlige regler om farligt affald fra virksomheder, at virksomheder, som frembringer eller håndterer farligt affald, skal sikre, at farligt affald ikke fortyndes eller blandes med andet farligt affald eller blandes med ikke-farligt affald, hvis der ikke er givet tilladelse hertil i medfør af loven eller regler udstedt i medfør af loven.

Det indskræpes derfor, at virksomheden til enhver tid skal tilsikre, at virksomhedens farlige affald kildesorteres og håndteres, oplagres og bortskaffes som farligt affald, og i de enkelte fraktioner hver for sig.

Under tilsynet blev virksomheden gjort opmærksom på at disse affaldsfraktioner betragtes som farligt affald, og virksomheden meddelte hertil at de straks vil opsætte affaldsbeholdere til oliefiltre samt spraydåser, med skiltning, så medarbejderne kan se hvordan affaldet skal sorteres. Virksomheden vil således fremover bortskaffe disse typer farligt affald via den kommunale genbrugspladsordning.

3. Ansøgning om spildevandstilladelse

Virksomheden har ikke søgt eller blevet meddelt en spildevandstilladelse til afledning af spildevand fra vaskeplads gennem sandfang og koalescensudskiller til nedsivning og eventuelt via overløb til grøft. Det indskræpes at virksomheden straks indsender en ansøgning om spildevandstilladelse.

Ansøgningen skal vedlægges kloaktegning, oplysninger om type og størrelse/kapacitet af olieudskilleranlægget, dimensioneringsgrundlag for det valgte olieudskilleranlæg og sandfang, samt leverandørbrugsanvisninger (sikkerhedsdatablade) for samtlige anvendte vaskekemikalier sammen med ABC-vurdering af indholdsstofferne i de anvendte produkter.

Virksomheden er ved tilsynet blevet udleveret ansøgningsmateriale til ansøgning om spildevandstilladelse.

4. Pejling af koalescensudskilleranlægget

Virksomheden foretager ikke kvartalsvis pejling af koalescensudskilleranlægget.

I hht. erhvervsaffaldsregulativets § 17.3, skal olieudskilleranlægget pejles efter behov, dog mindst 1 gang i kvartalet. Alle resultater fra denne egenkontrol, samt bemærkninger i forbindelse hermed, indføres i en driftsjournal, som skal kunne fremvises på forlangende af tilsynsmyndigheden.

Det indskræpes at virksomheden foretager kvartalsvis pejling, og indfører dette i deres allerede eksisterende og ellers fyldestgørende driftsjournal over olieudskilleranlægget.

Følgende miljømæssige forhold henstilles

1. Oplag af AdBlue og sprinklervæske

sprinklervæske er ved tilsynet placeret på stativ i bygning 4, uden spildsikring og i nærheden af afløb til nedsivning.

AdBlue opbevares ved tilsynet i en 1000 liters armeret palletank i bygning 2, og med mulighed for spild til omgivelserne i form af jord og grundvand ved uheld.

AdBlue er ikke faremærket og fremstår således som et ufarligt produkt og er således ikke omfattet af Struer Kommunes forskrift for håndtering og opbevaring af olier og kemikalier.

Miljøfaren består imidlertid i AdBlues indhold af kvælstof og gødningsevne, hvilket medfører, at udslip kan gøre stor skade på renseanlæg, jord, grundvand, søer og vandløb.

Struer Kommune har derfor lavet en vejledning omkring håndtering og opbevaring af AdBlue og sprinklervæske, og henstiller til, at oplag af disse stoffer følger vejledningen:

<https://struer.dk/erhverv/industrivirksomheder/adblue-og-sprinklervaeske>

Øvrige forhold

1. Uoverensstemmelser med BBR

Det er beskrevet i BBR at bygning 1 og 3 opvarmes med flydende brændsel. Det oplyses dog ved nærværende tilsyn, at der anvendes fast brændsel i form af fyring med flisfyr til rumopvarmning i bygning 1 samt dele af bygning 3. Yderligere oplyses det, at der er etableret elvarme i vaskerummet i bygning 2.

Det er ejendommens ejers pligt at tilsikre, at oplysningerne i BBR stemmer overens med de faktiske forhold på ejendommen og er fyldestgørende, hvorfor ejendomsejer bør rette henvendelse til Struer Kommunes BBR-kontor med henblik på en opdatering af oplysningerne i BBR.



Indhold

1. TILSYNET, STAMDATA MV.....	6
1.1. Tilsynet, rapporten mv.....	6
1.2. Stamdata for virksomhed og ejendom	6
2. RISIKOSCORE – NYT MÅL FOR TILSYNSFREKVENS	7
3. LOKALISERINGSFORHOLD, PLAN, NATUR, GRUNDVAND, JORDFORURENINGSSTATUS MV.	7
3.1. Miljøklasse.....	7
3.2. Zonestatus.....	8
3.3. Kommuneplan	8
3.4. Lokalplan	8
3.5. Afstand til nærmeste forureningsfølsomme beboelsesområder/beboelse.....	8
3.6. Afstande til sårbare overfladerecipienter (Natura 2000, § 3 natur, åbne vandløb, hav)...	8
3.7. Afstande til vandindvindingsinteresser (OD/OSD).....	9
3.8. Jordforureningsstatus	9
4. MILJØLEDELSE, SYSTEMATIK OG MILJØFORBEDRINGER	9
5. REGULERINGSGRUNDLAG, BRUGERBETALING MV.	9
5.1. Miljøvurdering (VVM).....	9
5.2. Miljøgodkendelse	9
5.3. Autoværksted	9
5.4. Brugerbetalingsbekendtgørelsens bilag 1 virksomhed.....	9
6. INDRETNING OG DRIFT.....	10
6.1. Etableringsår	10
6.2. Aktiviteter, processer, produktion.....	10
6.3. Udendørs aktiviteter	10
6.4. Maskiner og anlæg.....	10
6.5. Ejendommens bebyggede arealer mv.	11
6.6. Antal ansatte.....	12
6.7. Driftstid.....	12
7. RÅVARER OG HJÆLPESTOFFER.....	12
7.1. Råvareliste og opbevaringsforhold på virksomheden.....	12
7.2. Forhold omkring råvarer og hjælpestoffer	12
8. LUGT- OG LUFTEMISSION	13
8.1. Energianlæg.....	13
8.2. Kilder til lugt- og luftforurening.....	13
8.3. Udsugningsanlæg	13
8.4. Filteranlæg	13
8.5. Afkast.....	13
8.6. Emissionsgrænseværdier	14
9. AFFALD.....	14
9.1. Virksomhedens affaldsproduktion	14
9.2. Transportør, indsamlingsvirksomhed og genanvendelses anlæg	14
10. SPILDEVAND.....	14
10.1. Kloakeringsstatus	14
10.2. Industrispildevand	14
10.3. Renseanlæg.....	15
10.4. Spildevandstilladelse	15
11. STØJ, LAVFREKVENT STØJ, INFRALYD OG VIBRATIONER, ULTRALYD	15
11.1. Støjkluder	15
12. JORD OG GRUNDVAND	16
12.1. Tankanlæg.....	16



12.1.1. Tilsynskampagne 2020 – Håndtering og opbevaring af olier og kemikalier.....	18
12.2. Belægninger	19
12.3. Jordforurening.....	19
13. EGENKONTROL OG DOKUMENTATION	19
13.1. Egenkontrol med spildevandsanlæg.....	19
14. RENERE TEKNOLOGI.....	19
15. RISIKOFORHOLD.....	19
BILAG.....	20



1. Tilsynet, stamdata mv.

1.1. Tilsynet, rapporten mv.

Årsag til tilsynet

Miljøtilsyn efter gældende retningslinjer, jf. miljøbeskyttelseslovens² § 65.

Tilsynstype

Fysisk Basistilsyn.

Repræsentanter ved tilsynet

Ivan Bastrup Jakobsen fra ENTREPRENØR IVAN BASTRUP JAKOBSEN ApS
Tilsynsførende Morten Kok Lund fra Struer Kommune.

Gennemførelsen af tilsynet

Tilsynsbesøget blev gennemført med en drøftelse, en fysisk rundring samt en opsamling af de håndhævelser og bemærkningerne, som tilsynet har givet anledning til. Tilsynet afrapporteres i denne rapport.

Læsevejledning

Tilsynsrapporten indledes med en opstilling, beskrivelse og vurdering af de håndhævelser og øvrige bemærkninger, som tilsynet har givet anledning til.

De efterfølgende kapitler indeholder uddybende og primært objektive beskrivelser af lokaliseringsforhold, reguleringsgrundlag med videre samt af de indretningsmæssige og tekniske forhold for virksomheden.

Offentliggørelse af tilsynsrapport

Senest 4 måneder efter udført miljøtilsyn offentliggør Struer Kommune den fulde tilsynsrapport på Miljøstyrelsens hjemmeside for Digital Miljø Administration³, dog uden de eventuelle tilhørende bilag, der kan rekvireres ved henvendelse til kommunen. Offentliggørelsen sker på baggrund af lovgivning på området, jf. tilsynsbekendtgørelsens⁴ § 14.

1.2. Stamdata for virksomhed og ejendom

Virksomheden, som der føres tilsyn med

Virksomhedens juridiske hovedenhed

ENTREPRENØR IVAN BASTRUP JAKOBSEN ApS
CVR nr.: 21388807.

Tilsynslokalitet

ENTREPRENØR IVAN BASTRUP JAKOBSEN ApS
Lindtorpvej 1, Linde
7600 Struer
P. nr.: 1005105482.

Virksomhedens kontaktperson

Ivan Bastrup Jakobsen
Tlf.: 2066 9999.
E-mail: ivan@ivanbj.dk

² Miljø- og Fødevareministeriets lovbekendtgørelse nr. 1218 af 25. november 2019 med senere ændringer af lov om miljøbeskyttelse

³ Se link: <https://dma.mst.dk/>

⁴ Miljø- og Fødevareministeriets bekendtgørelse nr. 1536 af 9. december 2019 om miljøtilsyn

Virksomhedstype

H51 - Garageanlæg og pladser til kørende materiel i et antal af 3 eller derover i forbindelse med entreprenør- eller vognmandsvirksomhed, herunder endestationer (for mere end een linie), terminaler og remiser for busser. Redningsstationer.

Q01 – Vaskeaktiviteter.

Ejendomsoplysninger

Matr.nr., ejerlav: 3q, Linde By, Asp.

Ejendomsnummer: 27825.

Ejendommens ejer: Ivan Bastrup Jakobsen.

2. Risikoscore – nyt mål for tilsynsfrekvens

Parametre

A: 5, B: 5, C: 5, D: 1, E: 5.

$$R_{\text{virksomheder}} = (40 \% \times A + 60 \% \times B) \times 50 \% + (33 \% \times C_1 + 33 \% \times D_1 + 34 \% \times E) \times 50 \%$$

$$R_{\text{virksomheder}} = 4,34.$$

For listevirksomheder⁵ (bilag 1-virksomheder) gælder følgende tilsynsfrekvenser:

En samlet risikoscore på > 3,6 betyder, at tilsynsfrekvensen fastsættes til hvert år.

En samlet risikoscore på $2,8 < x \leq 3,6$ betyder, at frekvensen fastsættes til hvert andet år.

En samlet risikoscore på $\leq 2,8$ betyder, at frekvensen fastsættes til hvert tredje år.

På øvrige listevirksomheder (bilag 2-virksomheder), samt store maskinværksteder⁶ fastsætter kommunen tilsynsfrekvensen med udgangspunktet i reglerne opstillet for listevirksomheder, dog under et praktisk hensyn til årsplanlægningen mv. Tilsynsfrekvensen for virksomheden vil fremadrettet fastsættes til ca. hvert til hvert tredje år.

På øvrige § 42-virksomheder fastsætter kommunen tilsynsfrekvensen med udgangspunktet i reglerne opstillet for listevirksomheder, dog under et praktisk hensyn til årsplanlægningen mv. Tilsynsfrekvensen for virksomheden vil fremadrettet fastsættes til ca. hvert tredje til hvert sjette år.

Til orientering:

Der kan læses mere om miljørisikoscoren i miljøtilsynsbekendtgørelsens⁷ bilag 1.

Der kan også findes yderligere oplysninger om grundlaget for miljørisikovurderingen efter miljøtilsynsbekendtgørelsen i Miljøstyrelsens digitale tilsynsvejledning⁸.

3. Lokaliseringsforhold, plan, natur, grundvand, jordforureningsstatus mv.

3.1. Miljøklasse

De væsentligste miljøforhold i tilknytning til transportvirksomheder, herunder entreprenørlignede virksomheder, anses værende støj fra intern og ekstern transport, omlæsninger, vask o. lign.

⁵ Miljø- og Fødevareministeren udfærdiger en liste over særlig forurenende virksomheder, anlæg og indretninger, som er omfattet af godkendelsespligten i miljøbeskyttelseslovens § 33. "Listevirksomhed" defineres som virksomhed, anlæg eller indretninger, der er optaget på denne liste

⁶ Virksomheder omfattet af maskinværkstedsbekendtgørelsen, Miljø- og Fødevareministeriets bekendtgørelse nr. 1477 af 12. december 2017 om virksomheder, der forarbejder emner af jern, stål eller andre metaller

⁷ Miljø- og Fødevareministeriets bekendtgørelse nr. 1536 af 9. december 2019 om miljøtilsyn

⁸ Se link: <http://www2.mst.dk/Wiki/Tilsyn.Risikovurdering.ashx>

Transportvirksomhed uden natteaktivitet vurderes tilhørende miljøklasse 4, mens store vognmandsvirksomheder med aktivitet om natten er klasse 6-7.

Den samlede virksomhed vurderes, jf. Miljøministeriets Håndbog om Miljø og Planlægning, tilhørende miljøklasse 4, idet der er tale om en entreprenørvirksomhed med intern transport samt omlæsning.

Den anbefalede afstand til boliger vil derfor være 100 meter.

3.2. Zonestatus

Ejendommen er beliggende i landzone.

3.3. Kommuneplan

Ejendommen er beliggende udenfor kommuneplanens⁹ rammeområder.

3.4. Lokalplan

Ejendommen ligger udenfor lokalplan.

3.5. Afstand til nærmeste forureningsfølsomme beboelsesområder/beboelse

Nærmeste boligområde i hht. kommuneplanen er rammeområde 5 B 4, beliggende i afstand af ca. 700 meter mod nord, målt fra ejendommens skel.

Nærmeste lokalplanlagte boligområde er L109, beliggende i afstand af ca. 820 meter mod nordøst, målt fra ejendommens skel.

Nærmeste faktiske boligejendomme udenfor matriklen findes i afstand af ca. 100 meter i henholdsvis vestlig og østlig retning, målt fra ejendommens skel til skel til boligen.

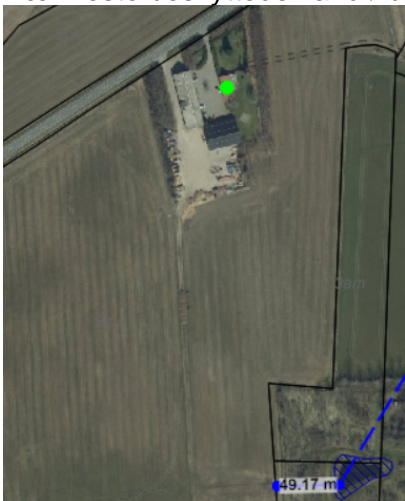
Der er bolig på matriklen, hvor virksomheden er beliggende. Denne bolig bebos af virksomhedens ejer.

3.6. Afstande til sårbare overfladerecipienter (Natura 2000, § 3 natur, åbne vandløb, hav)

Der er ca. 5 km til nærmeste Natura 2000-område.

Nærmeste beskyttede § 3 natur (sø) findes i afstand af ca. 50 meter mod øst.

Nærmeste beskyttede vandløb er beliggende i afstand af ca. 90 meter mod nord.



Afstand til sø.

⁹ Struer Kommuneplan 2013-2024



3.7. Afstande til vandindvindingsinteresser (OD¹⁰/OSD¹¹)

Ejendommen er hovedsageligt beliggende i område med drikkevandsinteresser (OD), med en mindre del af den nordøstlige del af ejendommen beliggende i område for særlige drikkevandsinteresser samt følsomt indvindingsområde og indsatsområde.

3.8. Jordforureningsstatus

I hht. jordforureningsloven¹² findes at:

Ejendommen er ikke omfattet af områdeklassificering.

Ejendommen er ikke kortlagt som muligt forurenede grund (vidensniveau V1).

Ejendommen er ikke kortlagt som forurenede grund (vidensniveau V2).

4. Miljøledelse, systematik og miljøforbedringer

Virksomheden har ikke indført nogen former for miljøledelsessystemer eller lignende, hverken certificerede eller ikke certificerede, ligesom der ikke er formuleret miljømålsætninger eller fastsat mål for miljøarbejdet.

5. Reguleringsgrundlag, brugerbetaling mv.

5.1. Miljøvurdering (VVM)

Projektet (virksomhedens anlæg og aktiviteter) vurderes ikke omfattet af miljøvurderingslovens¹³ bilag 1 og/eller bilag 2.

5.2. Miljøgodkendelse

Virksomheden er ikke godkendelsespligtig efter godkendelsesbekendtgørelsen¹⁴, jf. miljøbeskyttelseslovens kap. 5.

5.3. Autoværksted

Virksomheden reguleres, hovedsageligt grundet vaskeaktiviteter på pladsen, som et autoværksted, omfattet af autoværkstedsbekendtgørelsen¹⁵, samt af brugerbetalingsbekendtgørelsens¹⁶ § 2, stk. 1, nr. 6.

5.4. Brugerbetalingsbekendtgørelsens¹⁷ bilag 1 virksomhed

Virksomheden reguleres miljømæssigt som en § 42 virksomhed, omfattet af brugerbetalingsbekendtgørelsens bilag 1, punkt H 51 "Garageanlæg og pladser til kørende materiel i et antal af 3 eller derover i forbindelse med entreprenør- eller vognmandsvirksomhed, herunder endestationer (for mere end een linie), terminaler og remiser for busser. Redningsstationer."

Aktiviteten er omfattet af brugerbetalingsbekendtgørelsens § 2, stk. 1, nr. 10.

¹⁰ Områder med drikkevandsinteresser

¹¹ Områder med særlige drikkevandsinteresser

¹² Miljø- og Fødevarerministeriets lovbekendtgørelse nr. 282 af 27. marts 2017 med senere ændring af lov om forurenede jord

¹³ Miljø- og Fødevarerministeriets lovbekendtgørelse nr. 1225 af 25. oktober 2018 af lov om miljøvurdering af planer og programmer og af konkrete projekter (VVM)

¹⁴ Miljø- og Fødevarerministeriets bekendtgørelse nr. 1534 af 9. december 2019 om godkendelse af listevirksomhed

¹⁵ Miljø- og Fødevarerministeriets bekendtgørelse nr. 908 af 30. august 2019 om miljøkrav i forbindelse med etablering og drift af autoværksteder m.v.

¹⁶ Miljø- og Fødevarerministeriets bekendtgørelse nr. 1475 af 12. december 2017 om brugerbetaling for godkendelse m.v. og tilsyn efter lov om miljøbeskyttelse og lov om husdyrbrug og anvendelse af gødning m.v.

¹⁷ Miljø- og Fødevarerministeriets bekendtgørelse nr. 1475 af 12. december 2017 om brugerbetaling for godkendelse m.v. og tilsyn efter lov om miljøbeskyttelse og lov om husdyrbrug og anvendelse af gødning m.v.

6. Indretning og drift

Indretning af virksomheden fremgår af vedlagte oversigtskort.

Virksomheden er en entreprenørvirksomhed og har således den hovedsagelige aktivitet udenfor ejendommen.

På ejendommen foretages hovedsageligt oplag af diverse entreprenør køretøjer, maskiner og materiel, samt omlæsning og pålæsning af materiel på de forskellige varevogne i forbindelse med entreprenøraktiviteterne.

Ansatte møder således ind på pladsen, læser deres varebil og kører ud på byggepladserne.

6.1. Etableringsår

Virksomheden er ifølge CVR etableret på lokaliteten den 01.04.1999.

Det oplyses dog at entreprenøraktiviteterne er påbegyndt i 1997 under det på ejendommen tilknyttede landbrugs CVR.

6.2. Aktiviteter, processer, produktion

Der foregår/finde

- Svejsning – I meget begrænset omfang
- Vask af materiel og køretøjer
- Højtryksrensning (hedvand)
- Omlæsning af entreprenørmateriel
- Oplag af diverse entreprenørkøretøjer samt mindre maskiner og materiel
- Udover oplaget på Lindtorpvej 1, foretages der også oplag af diverse materiel i en lejet hal på Aspvej 1. Der er her ikke tale om oplag af mere en ét køretøj i form af en lastbil.
- Der foretages service, inklusive olieskift, på mindre entreprenørmaskiner. Biler og større entreprenørmaskiner får ekstern service igennem serviceaftaler.

6.3. Udendørs aktiviteter

NB: listen er ikke nødvendigvis udtømmende.

Til- og frakørsel

Intern transport

Parkering

Affaldsoplag

Oplag af entreprenørmateriel

Oplag af diverse entreprenørmaskiner og køretøjer

Vaskeplads

6.4. Maskiner og anlæg

Virksomheden råder bl.a. over følgende maskiner og anlæg (listen er ikke nødvendigvis udtømmende):

Der er på ejendommen en række køretøjer og entreprenørmaskiner, som typisk anvendes i forbindelse med entreprenøraktiviteter. Dette omfatter blandt andet:

- Varebiler
- Traktor med tipvogn
- Rendegraver/minigraver
- Lastbil
- Glittemaskine
- Vibratorer

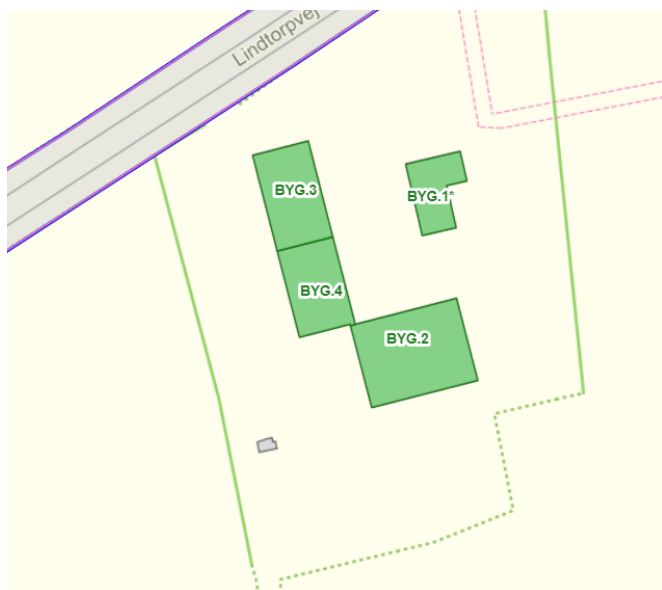
- Udstyr til svejsning af plastrør

Derudover er der

- Svejseapparat, CO₂
- Skærebrænder
- Transportabelt udsug
- Kompressorer
- Vaskeplads
- Højtryksrensere, hedtvands
- Sandfang og olieudskilleranlæg
- Prøvetagningsbrønd
- Oliekanalæg til tankning med diesel
- Oliekanalæg i forbindelse med landbruget
- Fastbrændselsanlæg i form af flisfyr
- Affaldscontainere og -beholdere

6.5. Ejendommens bebyggede arealer mv.

Ejendomsoplysninger ifølge BBR						
Bygningsnr. (BG)	Anvendelse	Opførelses-/ombygningsår	Bebygget areal [m ²]	Erhvervsareal [m ²]	Varmeinstallation	Bemærkninger
1	Stuehus	1912 1990	154	0	Flydende brændsel	
2	Maskinhus/garage	1996	500	500	Ingen	
3	Maskinhus/garage	1965	297	297	Ingen	
4	Maskinhus/garage	1963 2000	275	275	Flydende brændsel	
I alt						



De faktiske forhold:

Det er beskrevet i BBR at bygning 1 og 3 opvarmes med flydende brændsel. Det oplyses dog ved nærværende tilsyn at der anvendes fast brændsel i form af flisfyr til rumopvarmning i bygning 1 samt dele af bygning 3. Yderligere oplyses det at der er etableret elvarme i vaskerummet i bygning 2.

Det er ejendommens ejers pligt at tilsikre, at oplysningerne i BBR stemmer overens med de faktiske forhold på ejendommen og er fyldestgørende, hvorfor ejendommejer bør rette henvendelse til Struer Kommunes BBR-kontor med henblik på en opdatering af oplysningerne i BBR.

Arealangivelserne er efterkontrolleret ved cirka opmålinger på luftfotos. Der findes ingen væsentlige afvigelser mellem de opmålte faktiske bebyggede arealer og det i BBR oplyste.

6.6. Antal ansatte

Antallet af ansatte varierer meget. Der er nuværende omkring 12 ansatte på virksomheden, samt en EGU-elev og 2 løsarbejdere.

Yderligere anvender virksomheden underentreprenører når der mangler arbejdskraft.

6.7. Driftstid

Driftstid på ejendommen foregår hovedsageligt i tidsrummet mandag til fredag kl. 06.00-18.00.

7. Råvarer og hjælpestoffer

7.1. Råvareliste og opbevaringsforhold på virksomheden

Se vedlagte skema (listen er ikke nødvendigvis udtømmende).

7.2. Forhold omkring råvarer og hjælpestoffer

Oplag af sæber og kølervæske

Kølervæske er ved tilsynet placeret på stativ i bygning 4, uden spildsikring og i nærheden af afløb til nedsivning.

Sæber/rensemidler i form af Truck-Cleaner Super samt Brilliant Wash er placeret på hylde i vaskerummet i bygning 2, uden spildsikring og i nærheden af afløb til nedsivning.

I henhold til Struer Kommunes forskrift for håndtering og opbevaring af olier og kemikaliers § 12 skal oplag af olier og kemikalier foregå uden risiko for afledning af spild til blandt andet jord og grundvand, og oplaget skal foregå på et afgrænset område med tæt belægning og opkant langs randen af pladsen, eller på en tæt spildbakke.

Oplaget er således i strid med Struer Kommunes bestemmelser og det indskræmpes at virksomhedens olier og kemikalier til enhver tid opbevares uden fare for spild til omgivelserne.

Ved tilsynet har der været en god dialog omkring forholdet og det er aftalt at oplagene straks spildsikkeres.

Oplag af AdBlue og sprinklervæske

sprinklervæske er ved tilsynet placeret på stativ i bygning 4, uden spildsikring og i nærheden af afløb til nedsivning.

AdBlue opbevares ved tilsynet i en 1000 liters armeret palletank i bygning 2, og med mulighed for spild til omgivelserne i form af jord og grundvand ved uheld.

AdBlue er ikke faremærket og fremstår således som et ufarligt produkt og er således ikke omfattet af Struer Kommunes forskrift for håndtering og opbevaring af olier og kemikalier.

Miljøfaren består imidlertid i AdBlues indhold af kvælstof og gødningsevne, hvilket medfører, at udslip kan gøre stor skade på renseanlæg, jord, grundvand, søer og vandløb.

Struer Kommune har derfor lavet en vejledning omkring håndtering og opbevaring af AdBlue og sprinklervæske, og henstiller til at oplag af disse stoffer følger vejledningen:

<https://struer.dk/erhverv/industrivirksomheder/adblue-og-sprinklervaeske>

8. Lugt- og luftemission

8.1. Energianlæg

Ifølge BBR er der følgende energianlæg:
Oliefyr til henholdsvis bygning 1 og bygning 3.

De faktiske forhold:
Bygning 1 og bygning 3 opvarmes af flisfyr.

8.2. Kilder til lugt- og luftforurening

Støv ved intern transport og omlæsning
Udstødningsgas ved intern transport
Svejsesøg – Mindre omfang
Afkast fra flisfyr

8.3. Udsugningsanlæg

Virksomheden har et transportabelt udsug som anvendes til svejsesøg.

8.4. Filteranlæg

Der er ingen filteranlæg på det transportable udsug

8.5. Afkast

En opmuret skorsten til flisfyret.
Der er ikke etableret afkast over tag i forbindelse med hedvandsrensere.

8.6. Emissionsgrænseværdier

Virksomheden er uden emissionsvilkår og der er ingen emissioner, der direkte reguleres i bekendtgørelser for virksomhedens aktiviteter.

9. Affald

9.1. Virksomhedens affaldsproduktion

Se vedlagte skema (listen er ikke nødvendigvis udtømmende).

Det oplyses, at spraydåser bortskaffes via jerncontainer og at oliefiltre bortskaffes via småt brændbart affald.

Affaldsfraktionerne betragtes, jf. affaldsbekendtgørelsens § 3, litra 20, jf. bilag 2, EAK 150111 og 160107, som farligt affald.

I hht. affaldsbekendtgørelsens § 49 vedrørende erhvervsaffald og kildesorteret erhvervsaffald egnet til materialenyttiggørelse fremgår, at virksomheder skal kildesortere affaldet.

Det fremgår af affaldsbekendtgørelsens § 55 vedr. særlige regler om farligt affald fra virksomheder, at virksomheder, som frembringer eller håndterer farligt affald, skal sikre, at farligt affald ikke fortyndes eller blandes med andet farligt affald eller blandes med ikke-farligt affald, hvis der ikke er givet tilladelse hertil i medfør af loven eller regler udstedt i medfør af loven.

Det indskræpes derfor, at virksomheden til enhver tid skal sikre, at virksomhedens farlige affald kildesorteres og håndteres, oplagres og bortskaffes som farligt affald, og i de enkelte fraktioner hver for sig.

Under tilsynet blev virksomheden gjort opmærksom på at disse affaldsfraktioner betragtes som farligt affald, og virksomheden meddelte hertil at de straks vil opsætte affaldsbeholdere til oliefiltre samt spraydåser, med skiltning så medarbejderne kan se hvordan affaldet skal sorteres. Virksomheden vil således fremover bortskaffe disse typer farligt affald via den kommunale genbrugspladsordning.

9.2. Transportør, indsamlingsvirksomhed og genanvendelses anlæg

Virksomheden er tilmeldt genbrugspladsordningen.

Ved tilsynet fandtes, at ikke alle de oplyste transportører, indsamlingsvirksomheder og genanvendelses anlæg er registreret i Affaldsregistret.

10. Spildevand

10.1. Kloakeringsstatus

Ejendommen er beliggende udenfor kloakdelopland.

10.2. Industrispildevand

Der foretages vask af køretøjer på udendørs og uoverdækket vaskeplads på ca. 80 m² som er etableret i 2014.

Der vaskes gennemsnitligt i et omfang af ca. 2-3 biler og 1 maskine ugentligt og for det meste kun om fredagen og under anvendelse af højtryksrensere (hedvand) og med anvendelse af vaskekemi. Pladsen er etableret uden egentlig opkant, men det vurderes at der er adskillelse mellem overfladevand fra vaskepladsen og grusbælgningen omkring vaskepladsen. Der er kuvertfald mod afløb som leder gennem sandfang, koalescensudskiller og prøvetagningsbrønd, til nedsivning i faskine, med overløb til grøft (se også vedlagte tegning som blev udleveret under nærværende tilsyn).



10.3. Renseanlæg

Virksomheden har renseanlæg for spildevand i form af sandfang og olieudskilleranlæg.

Sandfangets størrelse blev ikke efterspurgt eller oplyst ved tilsynet, men virksomheden har dokumentation for sandfangets størrelse.

Olieudskilleranlægget er en 8 l/s koalescensudskiller med flydelukke fra ACO. Der er alarm på koalescenselementet, men denne alarm er ikke koblet til. Virksomheden ligger inde med alle relevante dokumenter på koalescensudskilleren.

Dokumenter angående sandfang og koalescensudskiller er efter tilsynet blevet efterspurgt.

Kontrol

Pejling af olieudskilleranlæg foretages ikke.

Det er dog tydeligt at der løbende holdes eftersyn med anlægget for at efterse behov for tømning, samt at kontrollere behov for rensning af koalescenselementet.

Vedligeholdelse

Sandfang og olieudskilleranlæg vedligeholdes ved tømningsemprenøren samt virksomheden selv.

Koalescenselementet vedligeholdes ved tømningsemprenøren samt virksomheden selv.

Flydelukke vedligeholdes ved tømningsemprenøren.

Kontrol for fejl og mangler sker både af virksomheden selv samt af tømningsemprenøren.

Efterfyldning af olieudskilleranlæg med vand sker ved tømningsemprenøren.

Tømning

Tømning af sandfang og olieudskilleranlæg sker 1-2 gange årligt (1 gang i 2018, 2 gange i 2019) ved tømningsemprenør Livbjerggaard Entreprenørforretning A/S.

Driftsjournal

Der føres driftsjournal over olieudskilleranlægget.

Journalen blev fremvist ved tilsynet.

10.4. Spildevandstilladelse

Virksomheden har ikke søgt eller blevet meddelt en spildevandstilladelse til afledning af spildevand fra vaskeplads gennem sandfang og koalescensudskiller til nedsivning og eventuelt via overløb til grøft. Det indskræpes at virksomheden straks indsender en ansøgning om spildevandstilladelse.

Ansøgningen skal vedlægges kloaktegning, oplysninger om type og størrelse/kapacitet af olieudskilleranlægget, dimensioneringsgrundlag for det valgte olieudskilleranlæg og sandfang, samt leverandørbrugsanvisninger (sikkerhedsdatablade) for samtlige anvendte vaskekemikalier sammen med ABC-vurdering af indholdsstofferne i de anvendte produkter.

Virksomheden er ved tilsynet blevet udleveret ansøgningsmateriale til ansøgning om spildevandstilladelse.

11. Støj, lavfrekvent støj, infralyd og vibrationer, ultralyd

11.1. Støjkloder

Af potentielle støjkloder kan nævnes (listen er ikke nødvendigvis udtømmende):

- til- og frakørsel
- intern transport (maskinkørsel)

- kompressoranlæg (indendørs i bygning 2)
- Vask ved højtryksrensning via hedvandsrensere

Tilsynsmyndigheden er ikke bekendt med klager over støjgener fra virksomhedens drift.

12. Jord og grundvand

12.1. Tankanlæg

Se nedenstående opstilling.

På tidspunktet for tilsynet fandtes ifølge BBR følgende aktive olietankanlæg (tekniske anlæg) på ejendommen:

TEK 2:

TEK: 2 - Lindtorpvej 1 Luk alle Historik Menu Opret Gem ændring

4640 Lindtorpvej 1 Linde 7600 Struer

Tekniske oplysninger

Klassifikation	1110 - Tank	Driftstatus	1 - I drift
Placering	1 - Nedgravet	Type	
Etableringsår	1984	Om-tilbyg.år	
Tank			
Indhold	10 - Minerale olieprodukter (Olietankbekendtgørelsens §6, stk. 1 nr. 13)		Materiale
Sløjfning	Sløjfningsfrist	Sløjfningsår	
Overdækning tank	Inspektionsdato tank		
Typegodkendelsesnr.			
Supplerende korrosionsbeskyttelse	Senest udførte korrosionsbeskyttelse	CE-mærkning	
Størrelse			
Areal	Rumfang	Højde	
Størrelse	Størrelsesklasse	1 - Under 6.000 l	



*Signet d. 3/5-84
K.S.*

HERNING BEHOLDERFABRIK A/S
MØRUPVEJ 1-5 · 7400 HERNING · TELEFON (07) 12 45 66

INDGÆT
30 APR. 1984
Bygningsinspektøret

Herved bekræfter vi, at

tank nr.	319359	rumindhold	1500	liter
fabrikationsår	1984	diameter	1150	mm

leveret til: *Mie Jacobsen
Lindtorpvej 1
Linde
7500 Holstebro*

er en cylindrisk ståltank, der er fremstillet i overensstemmelse med Miljøministeriets bestemmelser.
Vort godkendelsesnummer G.nr.01.000 omfatter godkendelse af beholderens konstruktion og den udvendige belægning med glasfiberarmet polyester.
Mek. nr. 3 - Linde by, Asp søge

Med venlig hilsen
Herning, den 24. april 1984
Herning Beholderfabrik A/S
Leulansen

TEK 3:

TEK: 3 - Lindtorpvej 1

Luk alle

Historik

Menu

Opret

Gem ændring

Vejkode	Vejnavn	Husnr.	Supplerende bynavn	Postnr.	Postdistrikt
4640	Lindtorpvej	1	Linde	7600	Struer

Tekniske oplysninger

Klassifikation	Driftstatus
1110 - Tank	1 - I drift

Placering	Type
2 - Over terræn, udendørs	

Etableringsår	Om-tilbyg. år
1984	

Tank

Indhold	Materiale
10 - Mineralske olieprodukter (Olietankbekendtgørelsens §6, stk. 1 nr. 13)	

Sløjfning	Sløjfningsfrist	Sløjfningsår

Overdækning tank	Inspektionsdato tank

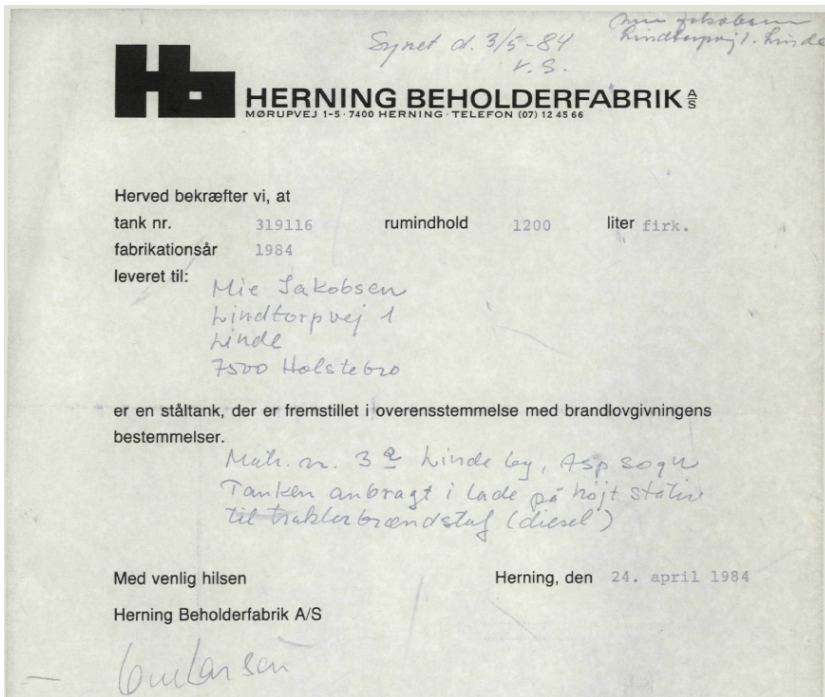
Typegodkendelsesnr.	Senest udførte korrosionsbeskyttelse	CE-mærkning

Supplerende korrosionsbeskyttelse	

Størrelse

Areal	Rumfang	Højde

Størrelse	Størrelsesklasse
	1 - Under 6.000 l



Ved tilsynet fandtes at TEK 3 er fjernet fra ejendommen, og at TEK 2 endnu ikke er fjernet fra ejendommen, men at denne ikke for nuværende benyttes. Denne tank har sløjfningstermin i 2023. Derudover fandtes ved tilsynet en tank i forbindelse med landbrugsaktiviteterne samt en tank med udleveringsstander til tankning af diesel på biler samt diverse maskiner.

Disse tanke er efterfølgende blevet meldt etableret og registreret i BBR.

12.1.1. Tilsynskampagne 2020 – Håndtering og opbevaring af olier og kemikalier

Kommunerne gennemfører to årlige tilsynskampagner med hhv. industrivirksomheder og husdyrbrug som målgruppe. En tilsynskampagne er en afgrænset planlagt tilsynsindsats rettet mod en specifik branche eller et miljøtema. Formålet med kampagnerne er at skabe ændringer i virksomheders adfærd og bidrage til at bevare et højt niveau af miljøbeskyttelse.

Formål med tilsynskampagnen 2020

Struer Kommunes tilsynskampagne for industrivirksomheder 2020, omhandler håndtering og opbevaring af olier og kemikalier. Tilsynskampagneindsatsen tager udgangspunkt i Struer Kommunes forskrift for olier og kemikalier¹⁸, og vil især sætte fokus på afledningsrisiko af olier og kemikalier til omgivelserne.

Formålet med denne kampagne er at sikre forsvarlig håndtering og opbevaring af olier og kemikalier, i stationære og flytbare beholdere, hos tilsynspligtige virksomheder i kommunen, for at sikre forebyggelse af forurening af jord, grundvand, overfladevand samt kloaksystemet.

Den intensiverede indsats omkring virksomhedernes håndtering og opbevaring af olier og kemikalier, vil komme til udtryk i form af informering omkring pågældende lovgivning, samt ved fysisk tilsyn af forholdene hos virksomhederne. Tilsynskampagneindsatsen vil hovedsageligt blive kombineret med fysisk basistilsyn af virksomhederne.

¹⁸ Struer Kommune - Forskrift - Håndtering og opbevaring af olier og kemikalier, 7. februar 2019



Mål for indsatsen

Efter gennemførelse af kampagnen, skal samtlige virksomheder som har fået udført fysisk basistilsyn i perioden 1. januar 2020 – 31. december 2020 være informerede omkring Struer Kommunes forskrift for olier og kemikalier.

Vurdering af effekten

Nøgletal

Antal gennemførte kampagnetilsyn 2020	Antal håndhævelsesreaktioner		
	Påbud/Forbud	Indskærpelser	Henstillinger

12.2. Belægninger

Udendørs belægninger består primært af stabilgrusbelægning.

12.3. Jordforurening

Der er ved tilsynet ikke konstateret jordforureninger i forbindelse med virksomhedens aktiviteter.

13. Egenkontrol og dokumentation

13.1. Egenkontrol med spildevandsanlæg.

Virksomheden foretager ikke løbende pejling af koalescensudskilleranlægget.

I hht. erhvervsaffaldsregulativets¹⁹ § 17.3, skal olieudskilleranlægget pejles efter behov, dog mindst 1 gang i kvartalet. Alle resultater fra denne egenkontrol, samt bemærkninger i forbindelse hermed, indføres i en driftsjournal, som skal kunne fremvises på forlangende af tilsynsmyndigheden.

14. Renere teknologi

Ikke relevant.

15. Risikoforhold

Der forekommer ikke aktiviteter eller stoffer på virksomheden, som er omfattet af risikobekendtgørelsen²⁰.

Hvis der er spørgsmål eller rettelser til ovenstående, er virksomheden velkommen til at rette henvendelse til undertegnede.

Med venlig hilsen

Morten Kok Lund, biolog
Struer Kommune

¹⁹ Struer Kommune Regulativ for erhvervsaffald, gældende fra d. 01-01-2013

²⁰ Miljø- og Fødevarerministeriets bekendtgørelse nr. 372 af 25. april 2016 om kontrol med risikoen for større uheld med farlige stoffer



Bilag

Oversigtsplan over virksomheden indretning

Skema over råvarer og hjælpestoffer

Skema over affald

Ansøgningskema spildevandstilladelse – etablering af olieudskilleranlæg

Eksempel på pejle-/driftsjournal for olieudskilleranlæg

Oversigtskort over spildevandsforhold