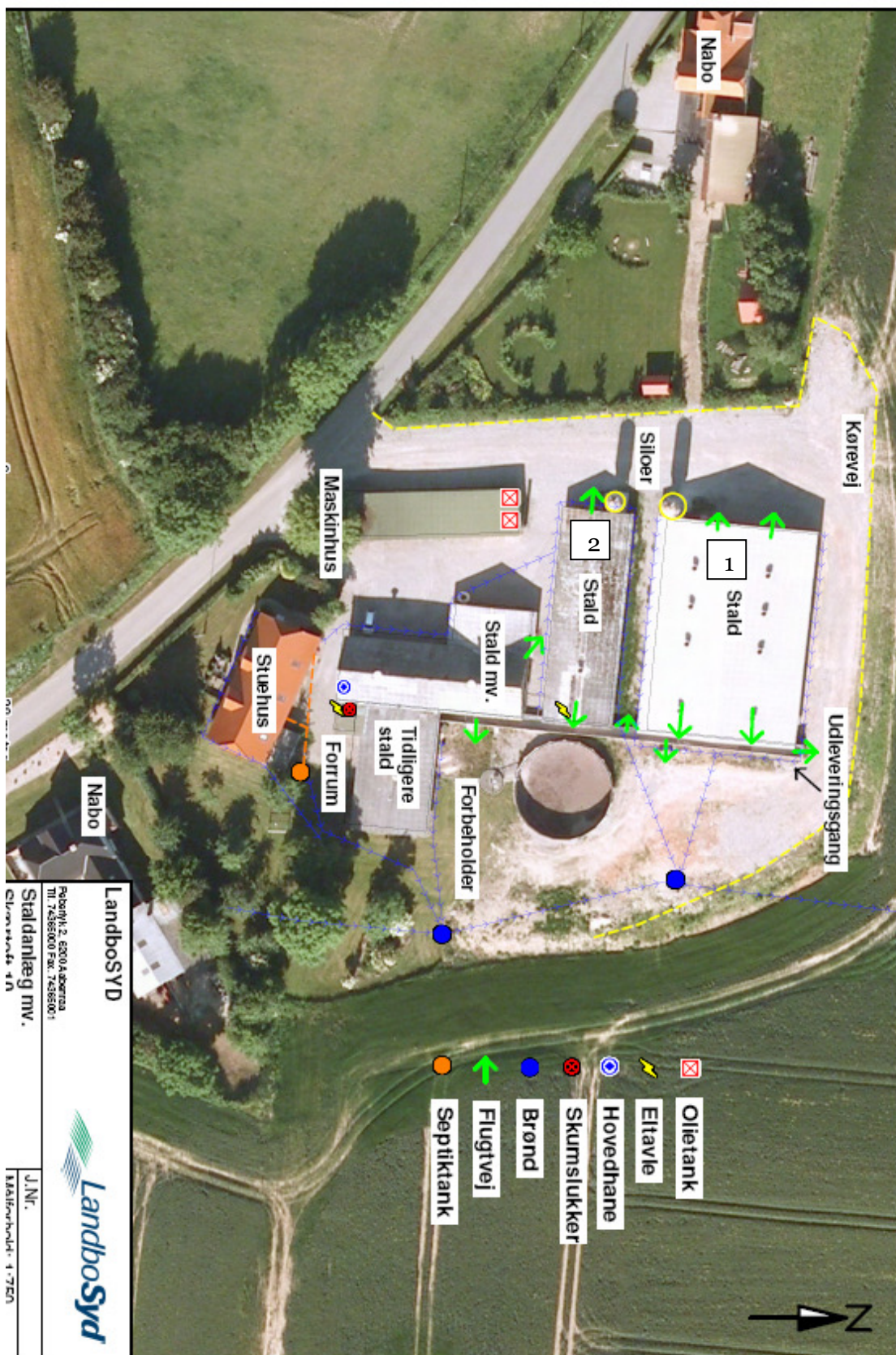


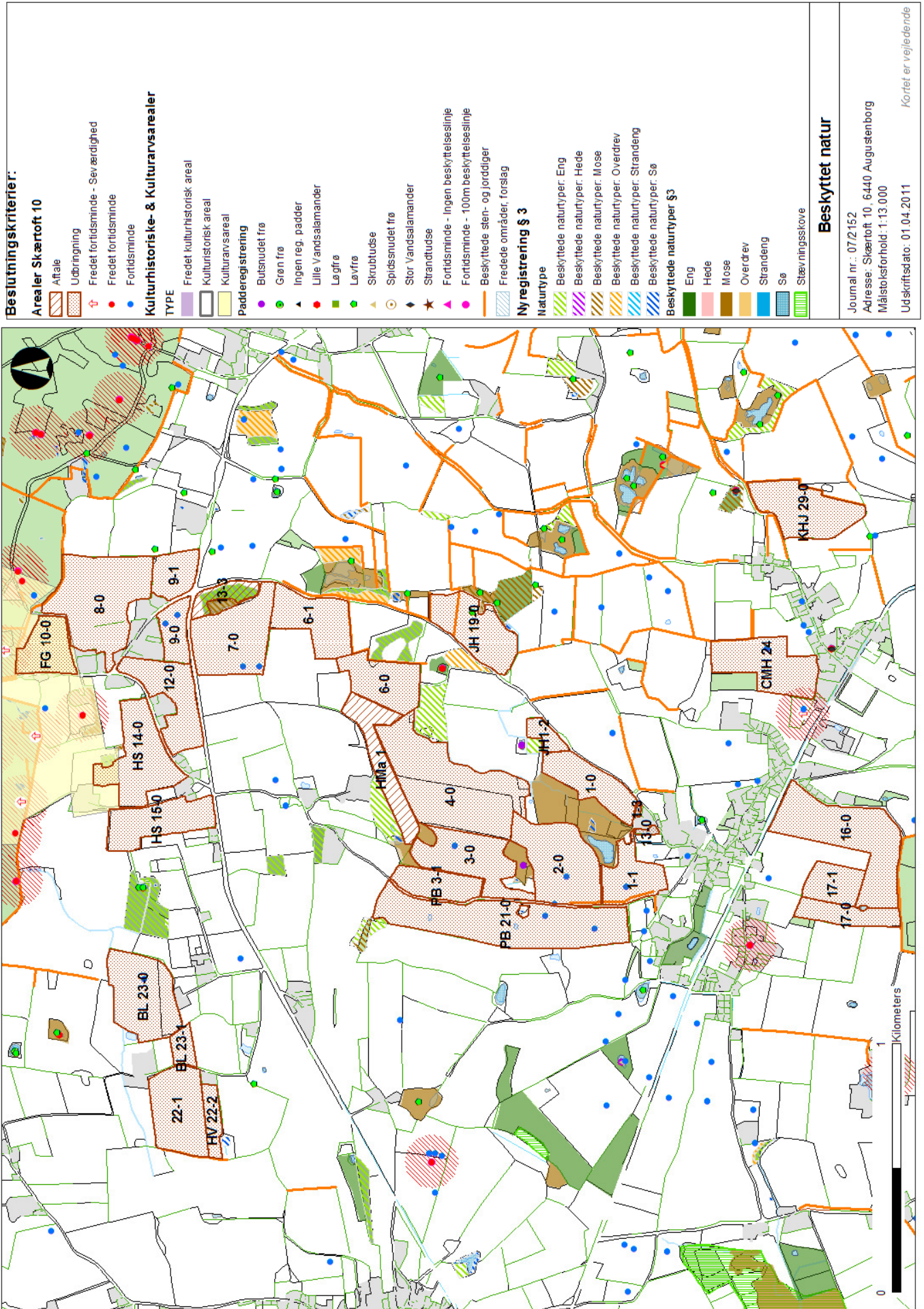
# Bilag

Bilag 1



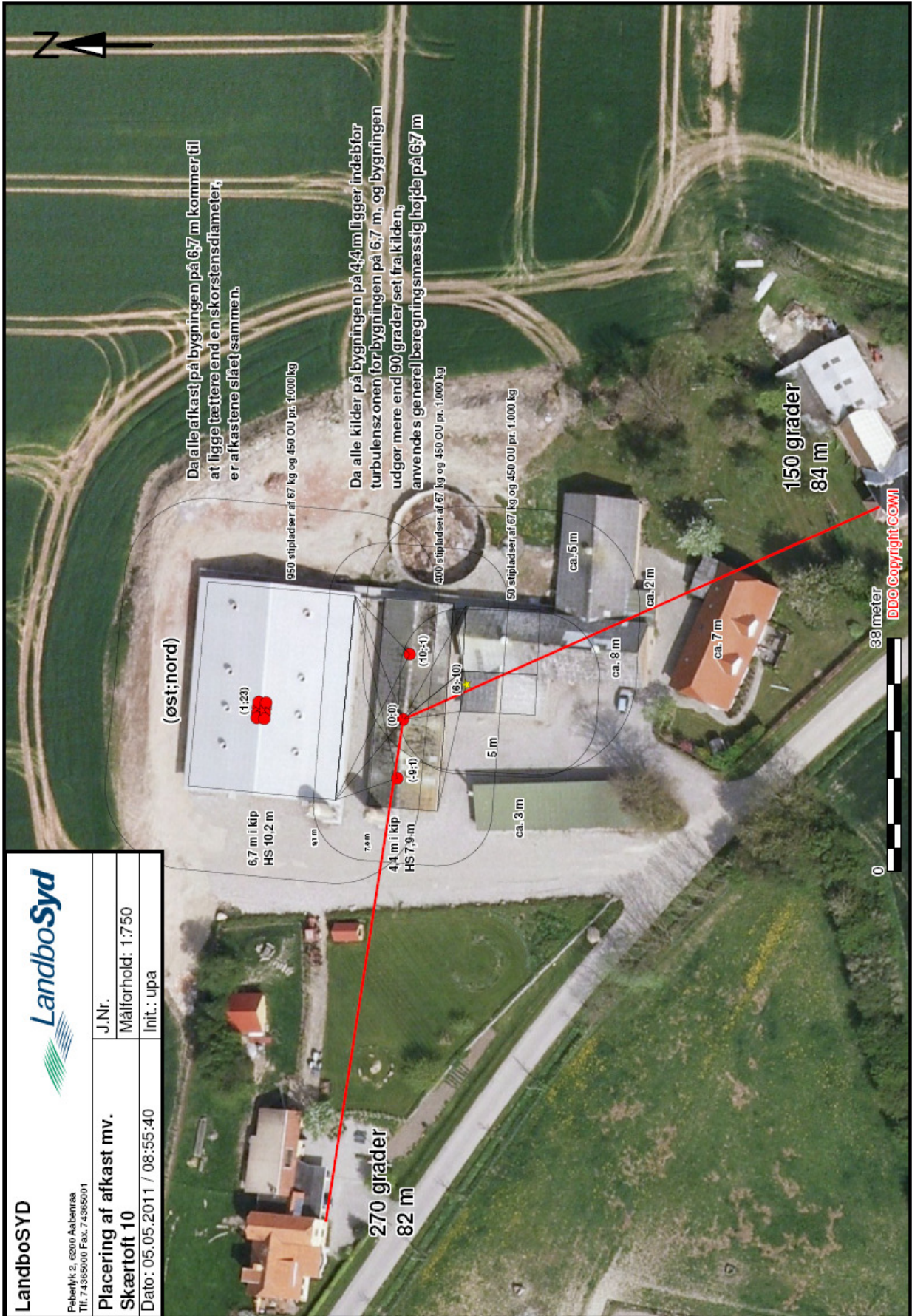


## Bilag 2





# Bilag 3



Meteorologiske spredningsberegninger er udført for følgende periode (lokal standard tid):

Start af beregningen = 760101 kl. 1  
Slut på beregningen (incl.) = 761231 kl. 24

Meteorologiske data er fra: Kastруп

Koordinatsystem.

Der er anvendt et x,y-koordinatsystem med x-akse mod øst (90 grader) og y-akse mod nord (0 grader).  
Enheden er meter. Systemet er fælles for receptorer og kilder. Origo kan fastlægges frit, fx. i skorstensfoden for den mest dominerende kilde eller som i UTM-systemet.

Receptordata.

Ruhedslængde, z0 = 0.100 m.

Sterste terrænældning = 0 grader

Receptorerne er beliggende med 10 graders interval i 15 koncentriske cirkler  
med centrum x,y:

og radierne (m):	0.	0.	80.	84.	100.
	100.	110.	135.	185.	200.
	300.	400.	500.	600.	800.

Alle terrænhejder = 0.0 m.

Alle receptorhejder = 1.5 m.

Forkortelser benyttet for kildeparametre:

Nr.....: Internt kilde nummer  
ID.....: Tekst til identificering af kilde  
X.....: X-koordinat for kilde [m]  
Y.....: Y-koordinat for kilde [m]  
Z.....: Terrænkote for skorstensfod [m]  
HS.....: Skorstenshøjde over terræn [m]  
T.....: Temperatur af reggas [Kelvin]/[Celsius]  
VOL.....: Volumennemængde af reggas [normal m<sup>3</sup>/sek]  
DSO.....: Ydre diameter af skorstenstop [m]  
DSI.....: Indre diameter af skorstenstop [m]  
HE.....: Generel beregningsmæssig bygningshøjde [m]  
Q1.....: Emission af stof nr. '1' [gram/sek]

Punktkilder.

Kilddata:

Nr	ID	X	Y	Z	HS	T(C)	VOL	DSI	DSO	HE	Stof 1 Q1	Stof 2 Q2	Stof 3 Q3
1	1	6.	-10.	0.0	1.5	20.	2.07	0.65	0.66	5.0	1.51E+03	0.0000	0.0000
2	2	1.	23.	0.0	9.7	20.	27.90	1.84	1.87	6.7	2.86E+04	0.0000	0.0000
3	3	-9.	1.	0.0	7.4	20.	3.28	0.65	0.66	6.7	4.02E+03	0.0000	0.0000
4	4	0.	0.	0.0	7.4	20.	3.28	0.65	0.66	6.7	4.02E+03	0.0000	0.0000
5	5	10.	-1.	0.0	7.4	20.	3.28	0.65	0.66	6.7	4.02E+03	0.0000	0.0000

Tidsvariationer i emissionen fra punktkilder.

Emissionerne fra de enkelte punktkilder er konstant.

Afledte kildeparametre:

Kilde nr.	Vertikal reggashastighed m/s	Buoyancy flux (termisk løft) (koncentrisk) m <sup>4</sup> /s <sup>3</sup>
1	0.0	0.2
2	11.3	3.2
3	0.0	0.4
4	10.6	0.4
5	10.6	0.4

Der er ingen retningsafhængige bygningsdata.

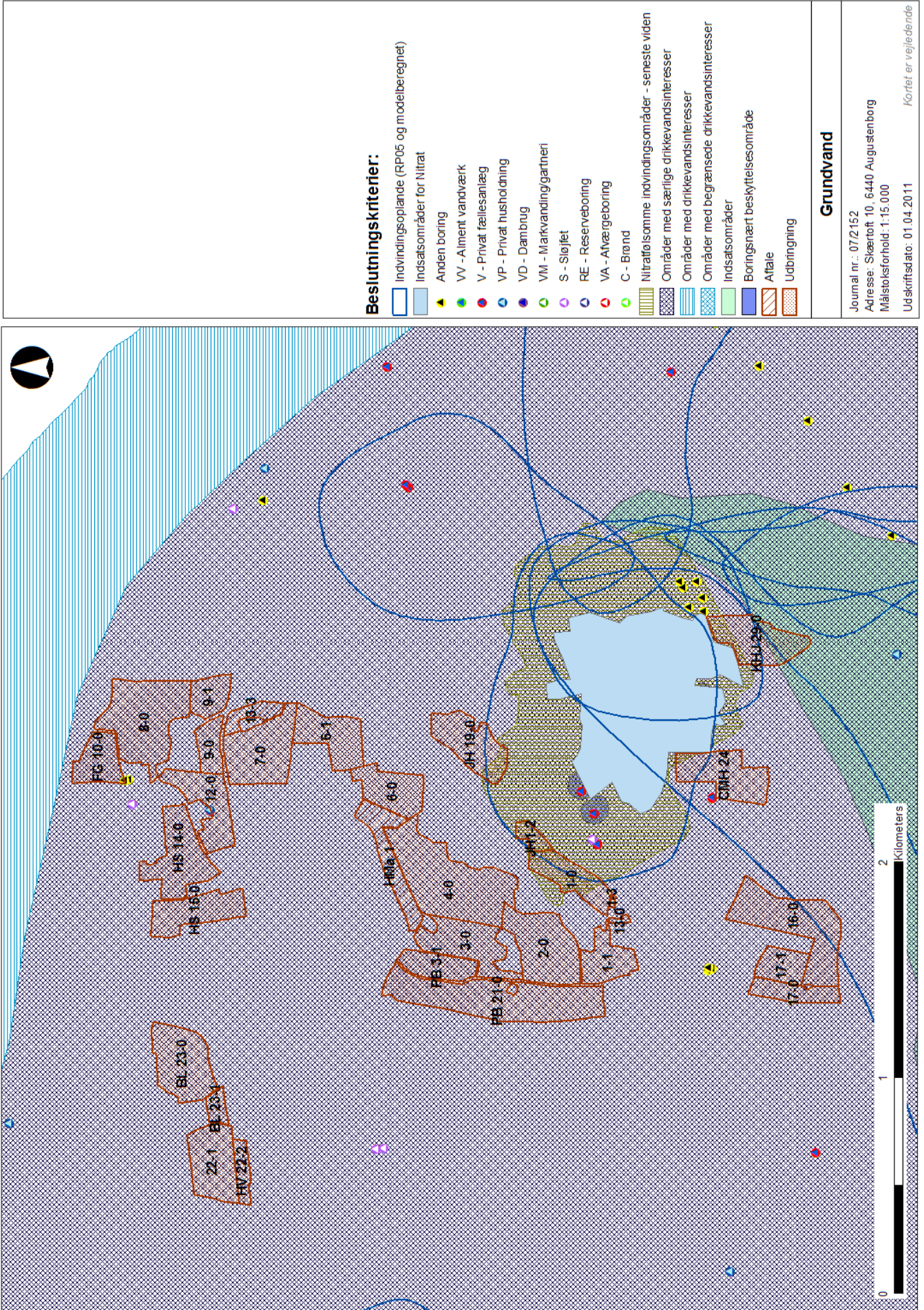
Stof 1 Periode: 760101-761231 (Bidrag fra alle kilder)

Maksima af månedlige 99%-fraktiler (µg/m <sup>3</sup> )														
Retning (grader)	Afstand (m)													
	400	500	600	800	75	80	84	100	105	110	135	185	200	300
0	1.09E+07	1.21E+07	1.22E+07	1.20E+07	1.15E+07	1.13E+07	1.09E+07	9.44E+06	6.80E+06	5.97E+06	3.27E+06	2.23E+06	1.57E+06	1.26E+06
10	1.57E+07	1.29E+07	1.34E+07	1.35E+07	1.23E+07	1.18E+07	1.15E+07	9.53E+06	6.66E+06	6.13E+06	3.33E+06	2.22E+06	1.64E+06	1.32E+06
20	1.40E+07	1.57E+07	1.56E+07	1.54E+07	1.34E+07	1.28E+07	1.22E+07	9.98E+06	7.29E+06	6.70E+06	3.81E+06	2.40E+06	1.66E+06	1.29E+06
30	1.79E+07	1.44E+07	1.35E+07	1.34E+07	1.21E+07	1.16E+07	1.15E+07	9.83E+06	7.14E+06	6.36E+06	3.44E+06	2.18E+06	1.68E+06	1.41E+06
40	1.20E+07	1.33E+07	1.32E+07	1.30E+07	1.17E+07	1.12E+07	1.09E+07	9.91E+06	7.11E+06	6.45E+06	3.48E+06	2.15E+06	1.67E+06	1.42E+06
50	1.59E+07	1.21E+07	1.06E+07	1.06E+07	1.05E+07	1.01E+07	9.98E+06	8.78E+06	6.55E+06	5.96E+06	3.35E+06	2.22E+06	1.55E+06	1.30E+06
60	1.45E+07	1.10E+07	1.11E+07	1.13E+07	9.88E+06	9.79E+06	9.53E+06	8.44E+06	6.60E+06	6.04E+06	3.62E+06	2.46E+06	1.80E+06	1.40E+06
70	1.63E+07	1.04E+07	9.99E+06	9.49E+06	9.08E+06	8.83E+06	8.99E+06	8.61E+06	6.75E+06	6.24E+06	3.51E+06	2.17E+06	1.72E+06	1.46E+06
80	1.56E+07	1.12E+07	1.08E+07	1.01E+07	9.03E+06	8.73E+06	8.47E+06	7.77E+06	6.21E+06	5.86E+06	3.72E+06	2.13E+06	1.81E+06	1.47E+06
90	1.53E+07	1.09E+07	1.02E+07	9.82E+06	8.99E+06	8.72E+06	8.55E+06	7.57E+06	6.31E+06	5.97E+06	3.47E+06	2.36E+06	1.78E+06	1.49E+06
100	1.47E+07	1.01E+07	9.64E+06	9.45E+06	8.60E+06	8.34E+06	8.14E+06	7.56E+06	5.70E+06	5.11E+06	3.10E+06	2.22E+06	1.77E+06	1.48E+06
110	1.48E+07	1.04E+07	1.02E+07	9.98E+06	8.54E+06	8.28E+06	8.01E+06	7.20E+06	5.42E+06	4.97E+06	3.21E+06	2.18E+06	1.72E+06	1.44E+06
120	1.47E+07	1.04E+07	1.01E+07	9.65E+06	8.48E+06	8.40E+06	8.32E+06	7.39E+06	5.64E+06	5.19E+06	3.17E+06	2.35E+06	1.78E+06	1.45E+06
130	1.52E+07	1.12E+07	1.08E+07	1.05E+07	9.49E+06	9.13E+06	8.74E+06	7.09E+06	4.98E+06	4.54E+06	2.84E+06	2.18E+06	1.68E+06	1.41E+06
140	1.53E+07	1.10E+07	1.06E+07	1.03E+07	9.43E+06	9.17E+06	8.88E+06	7.45E+06	5.45E+06	5.00E+06	3.12E+06	2.33E+06	1.79E+06	1.51E+06
150	1.46E+07	1.14E+07	1.09E+07	1.06E+07	9.67E+06	9.30E+06	8.99E+06	7.62E+06	5.75E+06	5.33E+06	3.19E+06	2.36E+06	1.65E+06	1.38E+06
160	1.53E+07	1.28E+07	1.23E+07	1.19E+07	9.91E+06	9.32E+06	8.85E+06	7.09E+06	5.17E+06	4.73E+06	2.75E+06	2.07E+06	1.67E+06	1.39E+06
170	1.78E+07	1.33E+07	1.26E+07	1.20E+07	1.01E+07	9.78E+06	9.49E+06	8.06E+06	5.49E+06	4.94E+06	3.02E+06	2.16E+06	1.84E+06	1.59E+06
180	1.56E+07	1.39E+07	1.38E+07	1.32E+07	1.28E+07	1.14E+07	1.10E+07	1.06E+07	8.82E+06	6.09E+06	5.52E+06	3.02E+06	2.19E+06	1.88E+06
190	1.70E+07	1.37E+07	1.31E+07	1.26E+07	1.10E+07	1.07E+07	1.03E+07	8.55E+06	6.08E+06	5.52E+06	3.04E+06	2.15E+06	1.74E+06	1.45E+06
200	1.62E+07	1.22E+07	1.15E+07	1.12E+07	1.01E+07	9.75E+06	9.34E+06	7.82E+06	5.41E+06	4.92E+06	2.73E+06	2.06E+06	1.66E+06	1.39E+06
210	1.32E+07	1.16E+07	1.13E+07	1.09E+07	9.68E+06	9.29E+06	8.89E+06	7.09E+06	4.71E+06	4.37E+06	2.69E+06	2.06E+06	1.66E+06	1.40E+06
220	1.25E+07	1.14E+07	1.12E+07	1.10E+07	9.85E+06	9.46E+06	9.11E+06	8.01E+06	5.97E+06	5.46E+06	2.97E+06	2.05E+06	1.61E+06	1.35E+06
230	1.24E+07	1.05E+07	1.06E+07	1.02E+07	9.39E+06	9.31E+06	9.21E+06	7.81E+06	5.63E+06	5.18E+06	3.14E+06	2.19E+06	1.56E+06	1.31E+06
240	1.31E+07	1.01E+07	9.74E+06	9.80E+06	9.52E+06	9.28E+06	9.20E+06	8.20E+06	5.73E+06	5.33E+06	3.24E+06	2.12E+06	1.60E+06	1.30E+06
250	1.35E+07	1.00E+07	9.75E+06	9.48E+06	9.12E+06	9.17E+06	9.06E+06	7.73E+06	6.02E+06	5.55E+06	3.11E+06	2.08E+06	1.67E+06	1.39E+06
260	1.49E+07	1.04E+07	9.77E+06	9.46E+06	8.49E+06	8.39E+06	8.29E+06	7.44E+06	6.14E+06	5.72E+06	3.57E+06	2.14E+06	1.72E+06	1.39E+06
270	1.59E+07	1.02E+07	9.84E+06	9.92E+06	8.95E+06	9.02E+06	8.83E+06	8.12E+06	6.09E+06	5.65E+06	3.55E+06	2.13E+06	1.69E+06	1.33E+06
280	1.57E+07	1.07E+07	1.00E+07	9.57E+06	8.82E+06	8.95E+06	8.79E+06	7.93E+06	6.38E+06	5.87E+06	3.16E+06	2.16E+06	1.51E+06	1.24E+06
290	1.57E+07	1.20E+07	1.14E+07	1.13E+07	1.00E+07	9.75E+06	9.51E+06	8.36E+06	6.65E+06	5.98E+06	3.27E+06	2.18E+06	1.70E+06	1.45E+06
300	1.70E+07	1.21E+07	1.15E+07	1.13E+07	1.05E+07	1.01E+07	9.87E+06	8.76E+06	6.63E+06	6.08E+06	3.49E+06	2.11E+06	1.66E+06	1.36E+06
310	1.75E+07	1.22E+07	1.23E+07	1.20E+07	1.10E+07	1.08E+07	1.06E+07	9.27E+06	6.89E+06	6.19E+06	3.49E+06	2.12E+06	1.78E+06	1.49E+06
320	1.30E+07	1.27E+07	1.25E+07	1.19E+07	1.14E+07	1.13E+07	1.11E+07	9.68E+06	6.82E+06	6.10E+06	3.45E+06	2.19E+06	1.68E+06	1.42E+06
330	1.19E+07	1.07E+07	1.10E+07	1.10E+07	1.14E+07	1.13E+07	1.11E+07	9.46E+06	6.70E+06	6.13E+06	3.80E+06	2.12E+06	2.00E+06	1.62E+06
340	1.10E+07	1.32E+07	1.37E+07	1.35E+07	1.14E+07	1.10E+07	1.08E+07	8.93E+06	6.77E+06	6.25E+06	3.69E+06	2.15E+06	1.89E+06	1.56E+06
350	1.20E+07	1.21E+07	1.16E+07	1.11E+07	8.99E+06	9.07E+06	8.92E+06	7.79E+06	5.84E+06	5.45E+06	3.35E+06	2.42E+06	1.69E+06	1.36E+06

Maksimum = 1.79E+07 i afstand 50 m og retning 30 grader i måned 3.

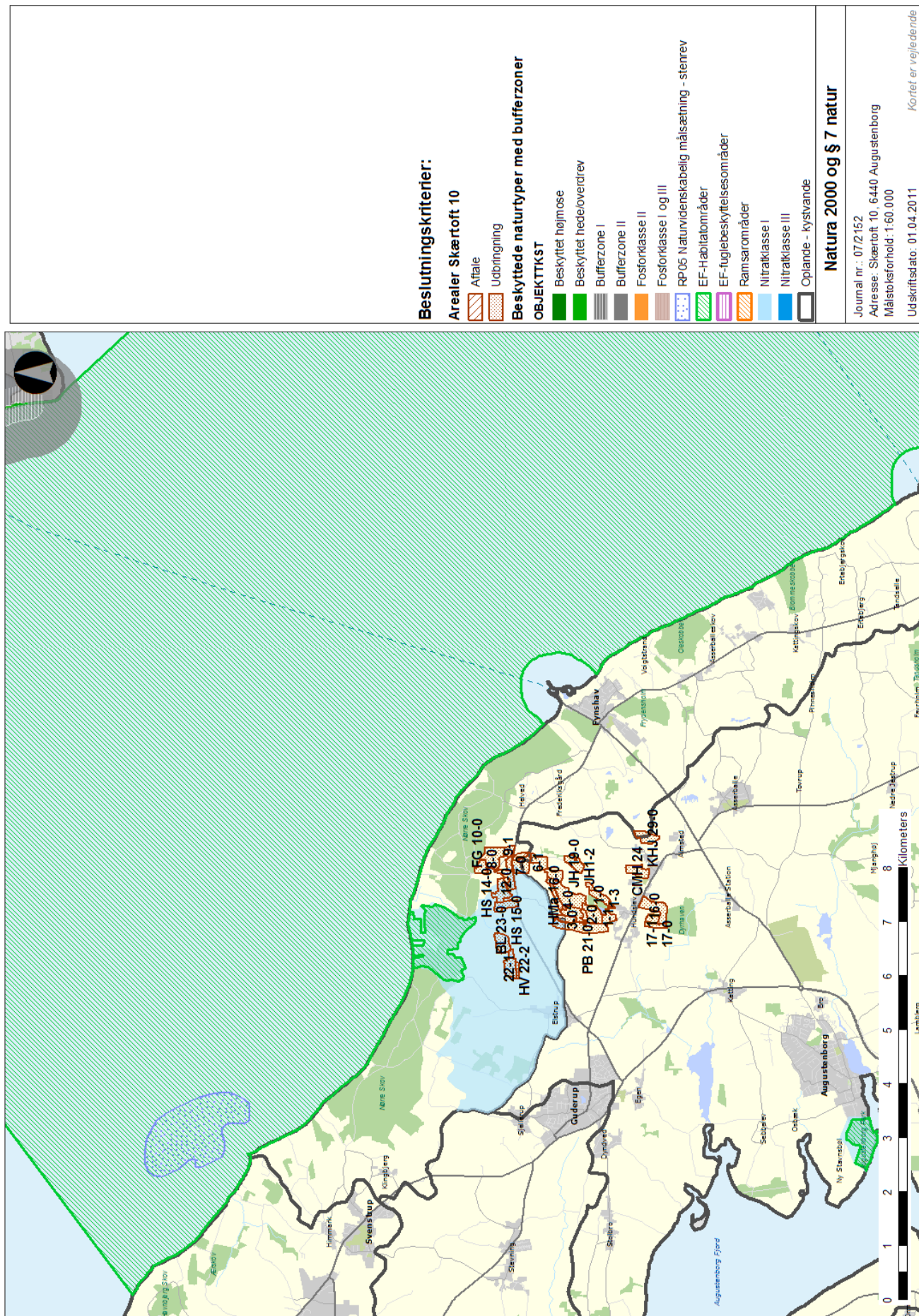


## Bilag 4





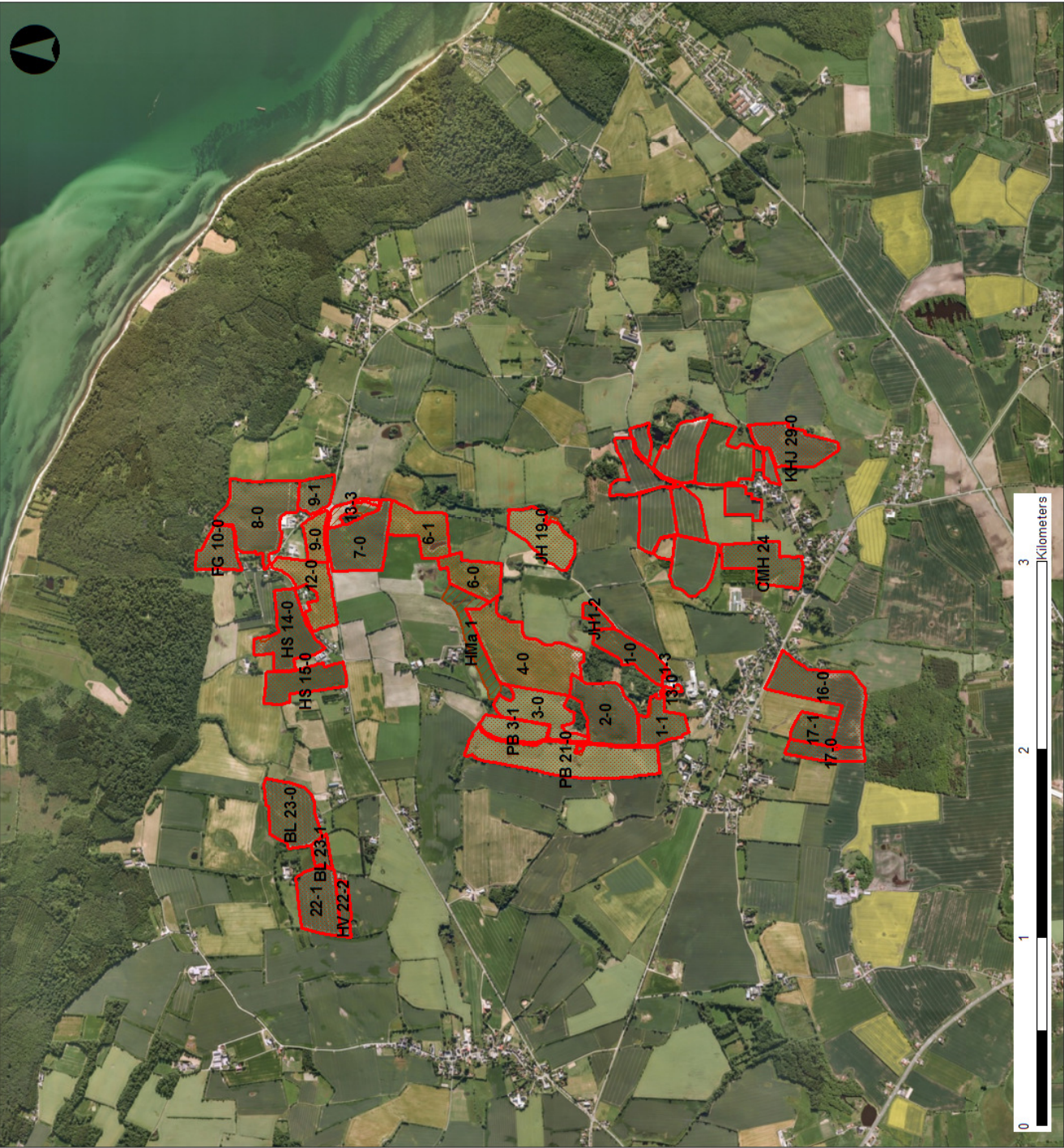
# Bilag 5





**Bilag 6**

<b>Beslutningskriterier:</b>
<b>Alle dyrkede arealer</b>
Journal nr.: 07/2152
Adresse: Skærtoft 10, 6440 Augustenborg
Målestokforhold: 1:20.000
Udskriftsdato: 01.04.2011
Kortet er vejledende





Bilag 7



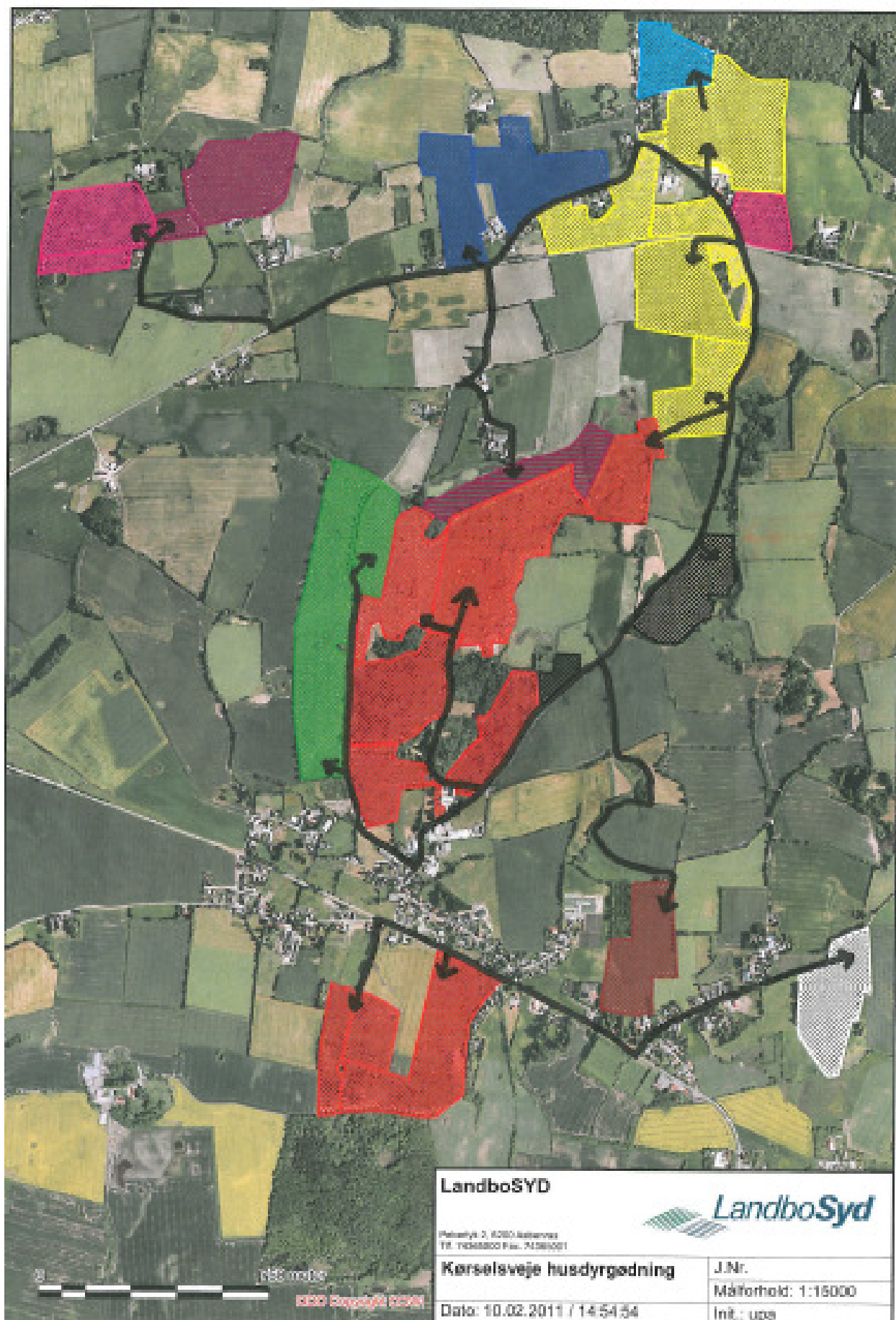


## Bilag 8

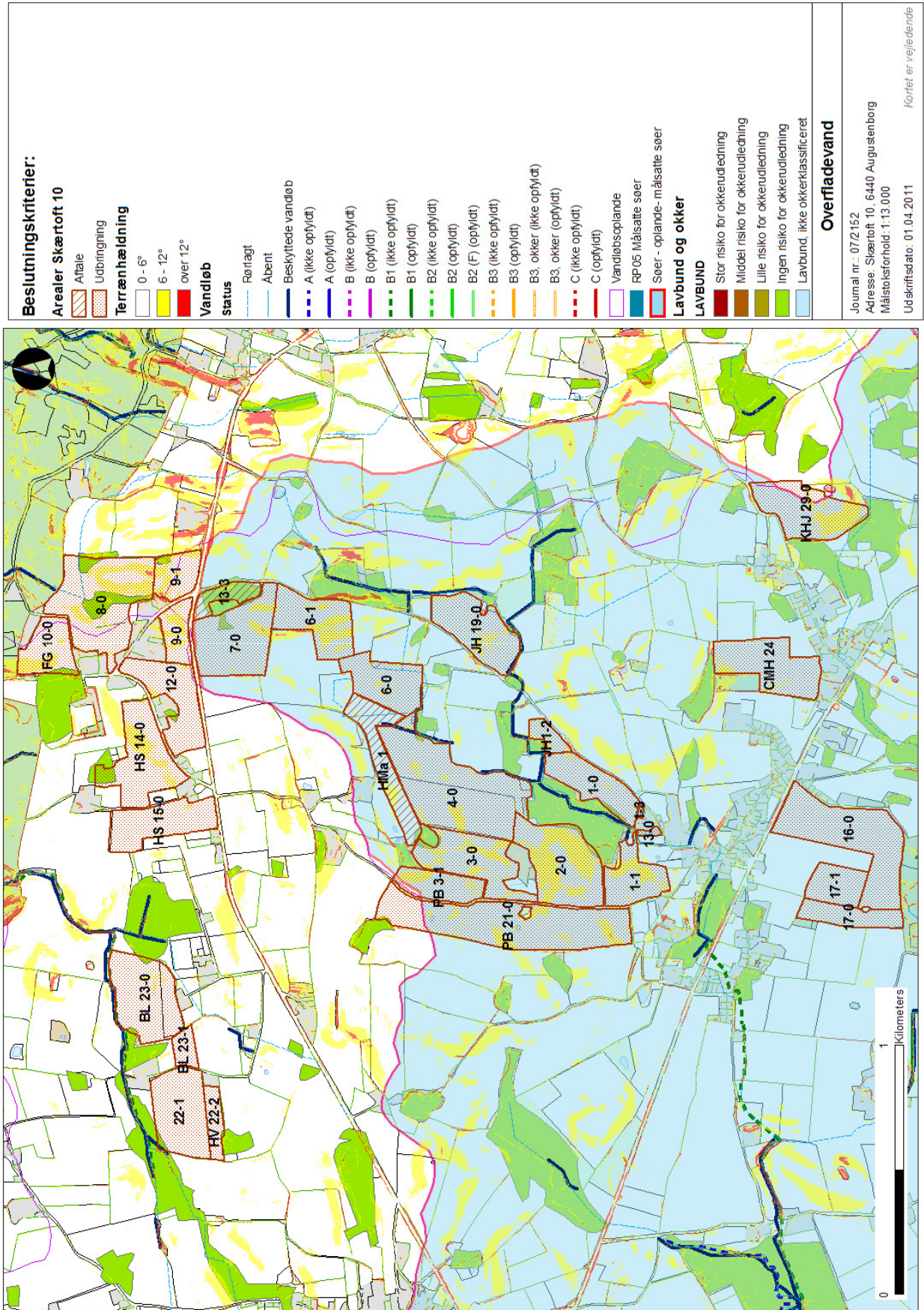




**Bilag 9**





# Bilag 10




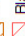










**Beslutningskriterier:**

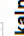












**Arealer Skærtuft 10**

-  Afale
-  Udbringning

**Kommuneplanramme 2009 - Forslag**

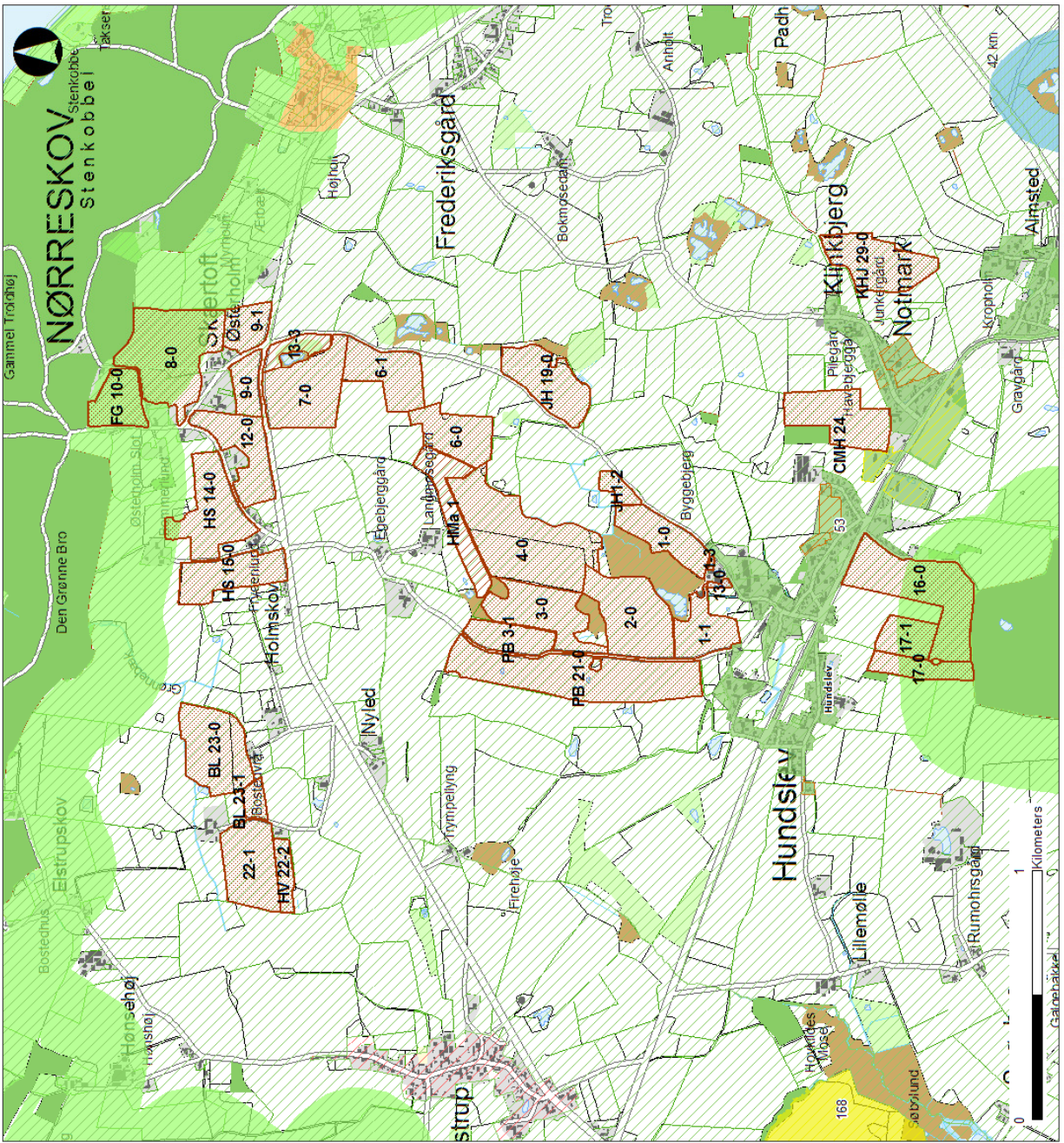
-  Bolognråde
-  Blandet bolig og erhverv
-  Erhvervsområde
-  Område til butikformål
-  Rekreation / fritidsformål
-  Sommerhusområde
-  Offentlige formål
-  Tekniske anlæg
-  Landområde
-  Andet

**Lokalplan - Vedtaget**

-  Bolognråde
-  Blandet bolig og erhverv
-  Erhvervsområde
-  Område til butikformål
-  Rekreation / fritidsformål
-  Sommerhusområde
-  Offentlige formål
-  Tekniske anlæg
-  Landområde
-  Andet
-  Skovbeskyttelseslinjer
-  Skovbyggelinier gældende
-  Skovbyggelinier ophævet

**Planmæssige forhold**

Journal nr.: 07/2152  
 Adresse: Skærtuft 10, 6440 Augustenborg  
 Måstoksforhold: 1:15.000  
 Udskriftsdato: 01.04.2011  
 Kartet er vejledende



**Bilag 12**

Id. nr.	Naturtype	Naturtypebeskrivelse
885	vandhul og mose	Nyopstået sø efter 1999. Søen er meget lavvandet og omgivet af mosevegetation. Søen kan i en årrække være en meget vigtig Løvførlokalitet indtil den vokser helt til i dunhammer mm. Der er tidligere registreret Løvfør 200m mod vest og 300 meter nord for søen. Potentielt levested og ynglelokalitet for løvfør og stor vandsalamander.
1136	vandhul	Vandhul delvist omgivet af dyrket mark, delvist af krat/vildtremise. Delvist skrånende/flade brinker, men vanskeligt at vurdere, da vandstanden i vandhullet var meget høj ved besigtigelsen. Der er tidligere registreret løvfør i en afstand af ca. 150 meter nord for vandhullet i skoven. Potentielt levested og ynglelokalitet for løvfør og stor vandsalamander.
1137	vandhul	Ved besigtigelsen var vandhullet kraftigt oversvømmet. Der er tidligere registreret løvfør ved vandhullet og det vurderes derfor, at vandhullet er en egnet leve- og ynglelokalitet for løvfør og stor vandsalamander.
1138	sø	Beliggende i græsmark (mulig beskyttet eng) op mod Nørreskoven. Vandløb igennem søen. Under tilgroning med dunhammer og tagrør. Naturområdet er et egnet levested for løvfør og stor vandsalamander, men i den nuværende tilstand vurderes det ikke at være egnet ynglelokalitet. Kan dog være levested for løvfør og stor vandsalamander.
1139	mose	Gammel voldgrav ved Østerholm Slotsruin. Dele er tilgroet med træer, andre med høje urter, kun få steder med åbent vandspejl. Kan være levested for løvfør og stor vandsalamander.
1140	eng+mose	Mose- og engområde. Kan være levested for løvfør og stor vandsalamander.
1141	eng	Beliggende i sammenhæng med mose. Der er ingen drift af arealet, så engen er under tilgroning (højstaudesamfund). Der er tidligere registreret løvfør i mosen og det vurderes, at engen kan spille en rolle som levested for både løvfør og stor vandsalamander.
1141	mose	Ellesump med mindre vandhuller/frit vandspejl. Der er tidligere registreret løvfør i mosen. Potentiel ynglelokalitet og levested for løvfør og stor vandsalamander.
1142	mose	Beliggende delvist op til beskyttet eng og delvist op til dyrket mark. Der er for nyligt ryddet træer i mosen og der i størstedelen af mosen et åbent vandspejl. Brinkerne er flere steder flade. Der er tidligere registreret løvfør i en afstand af ca. 300 meter fra mosen. Det vurderes, at mosen kan være egnet ynglelokalitet/levested for løvfør og stor vandsalamander.
1146	overdrev	Udyrket, skrånende areal i forbindelse med mose. På nuværende tidspunkt er der ingen drift af arealet, men af luftfotos ses det, at det tidligere har været afgræsset. En gennemgang af luftfotos fra perioden 2008-1945 (vi har ikke luftfotos fra alle årene) viser, at arealet sandsynligvis har været omlagt i 1954 og tidligere.  Der er tidligere registreret løvfør i mosen og det vurderes, at hele naturområdet kan fungere som levested for løvfør og stor vandsalamander.
1147	skov/krat	Bevoksning, blandet løv, plantet nord for mose. Der er tidligere registreret løvfør i mosen og det vurderes, at bevoksningen kan fungere som levested.



1149	vandhul, fjernet	Frengår af vejledende registrering, men fjernet. Forholdet er muligvis lovliggjort af Sønderjyllands Amt.
1150	eng	Udyrket, fugtigt areal syd for mose. Der er tidligere registreret løvfrø i mosen og det vurderes, at engen kan fungere som levested for løvfrø og stor vandsalamander.
1158	sø	Lille vandhul beliggende i forbindelse med have. På besigtigelsestidspunktet med åbent, lavt vandspejl. Der er registreret løvfrø i en afstand af ca. 500 m. fra vandhullet. Hvis vandhullet ikke lukker til, vurderes det, at det kan være yngle- og levested for løvfrø og stor vandsalamander.
1159	eng	Mosaik med beskyttet mose. Det vurderes, at mosen kan være ynglelokalitet/levested for løvfrø, hvis løvfrøen bruger mosen, vil engen indgå i dens levested. Det samme gælder for stor vandsalamander.
1161	oversvømmet græsareal	Lokaliteten var ved besigtigelsen oversvømmet, så det var ikke muligt at vurdere, om arealet kan være beskyttet som eng.
1162	eng	Engareal, delvist oversvømmet ved besigtigelsen. Der er tidligere registreret løvfrø i mosen ca. 100 meter øst for engen. Hvis der er vandfyldte lavninger på engen mens løvfrøen yngler, kan de være velegnede ynglelokaliteter, både for løvfrø og stor vandsalamander. Engen kan desuden fungere som levested.
1163	eng	Enger beliggende i forbindelse med overdrev. Ved besigtigelsen var en stor del af engene oversvømmet. Der er tidligere registreret løvfrø i en afstand af 150-300 meter fra engen. Hvis der er vandfyldte lavninger i engene i løvfrøens ynglesæson, kan de være velegnede ynglelokaliteter. Det samme gælder for stor vandsalamander.
1164	overdrev	Markant bakke i dødislandskabet i mosaik med enge. Ikke opdyrket, afgræsset af heste. Det ser ud til, at arealet ikke har været omlagt siden før 1968 (gennemgang af luftfotos). Kan indgå i levested for løvfrø og stor vandsalamander, hvis de findes i engen.
1168	sø	Beliggende i græsmark i kanten af Nørreskoven. Åbent mod syd og vest, lavvandet, flade brinker og ret klart vand. Der er tidligere registreret løvfrø i vandhullet. Det vurderes, at det er en meget velegnet ynglelokalitet for løvfrø og stor vandsalamander.
1169	eng	Beliggende i forbindelse med vandløb og sø (lokalitet 1138) op til Nørreskoven. Engen kan være levested for løvfrø og stor vandsalamander.
1172	sø	Beliggende i haveanlæg. Delvist tilgroet med dunhammer og tagrør. De nordlige brinker er flade. Der er tidligere observeret løvfrø ved vandhullet og ejeren mener, at løvfrøen bruger vandhullet som ynglelokalitet. Lokaliteten er også velegnet leve- og ynglested for stor vandsalamander.
1173	sø	Beliggende i kant af dyrket mark. Tilgroet med pil. Delvist flade brinker. Der er tidligere registreret løvfrø ca. 100m fra vandhullet og det vurderes at kunne være levested for løvfrø og stor vandsalamander.
1174	eng	Beliggende i forbindelse med mose, hvor der tidligere er registreret løvfrø. Engen afgræsses af kvæg. Engen kan være et vigtigt levested for løvfrø og stor vandsalamander.

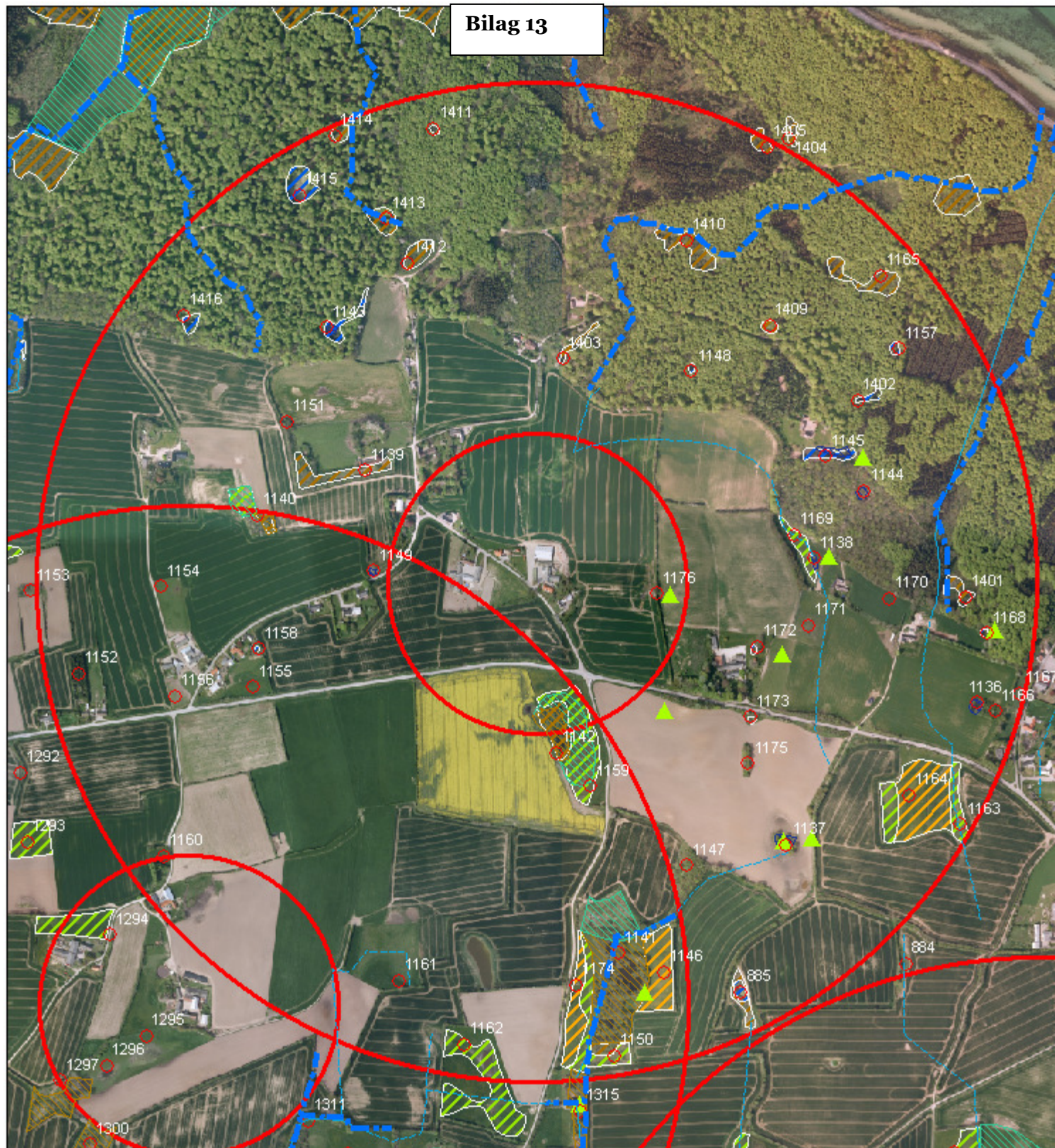
1174	overdrev	<p>Beliggende i forbindelse med eng og mose.</p> <p>En gennemgang af luftfotos fra perioden 2008-1945 (vi har ikke luftfotos fra alle årene) viser, at arealet sandsynligvis ikke har været omlagt.</p> <p>I mosen er der tidligere registreret løvfrø. Overdrevet kan indgå i løvfrøens levesteder omkring mosen. Også velegnet lokalitet for stor vandsalamander.</p>
1176	fjernet vandhul (ikke § 3 registreret)	<p>Af luftfoto og historiske kort fremgår, at der tidligere har været et vandhul på denne lokalitet. Vandhullet var ikke registreret i den vejledende registrering af § 3 og er fjernet mellem 2006 og 2008. Der er tidligere registreret løvfrø ved denne lokalitet.</p>

I det følgende beskrives de lokaliteter i Nørreskoven, der kan være omfattet af enten naturbeskyttelseslovens § 3 eller skovlovens § 28. Det vurderes, at de vådområder og vandhuller inde i skoven, der ligger i fuldstændig skygge ikke spiller den store rolle for løvfrø og stor vandsalamander.

1143	sø	<p>Skovsø/sump i udkanten af Nørreskoven. Stort, åbent vandspejl, flade brinker og lavvandet, men ligger inde i skoven i skygge, så det vurderes ikke at være ynglelokalitet for løvfrø.</p>
1144	sø	<p>Skovsø/sump i udkanten af Nørreskoven. Åbent vandspejl, flade brinker og lavvandet, men ligger inde i skoven i skygge, så det vurderes ikke at være ynglelokalitet for løvfrø, som er registreret i en afstand af ca. 90m fra søen.</p>
1145	sø	<p>Beliggende i kant af Nørreskoven. op til have. Der er tidligere registreret løvfrø. Store dele lysåbent, lavvandet, flade brinker, solindfald på vestlige og nordlige del. Det vurderes, at vandhullet kan være vigtig ynglelokalitet for løvfrø og stor vandsalamander.</p>
1148	sø	<p>I skoven, fuldstændig overskygget.</p>
1157	sø	<p>Vandhul/skovsump. Fuldstændig overskygget.</p>
1165	mose	<p>Større mose-/sumpområde i skoven. Fuldstændig overskygget.</p>
1401	mose	<p>Skovsump/mose i skoven med delvis åben vandflade. Der er tidligere registreret løvfrø i en afstand af ca. 80m fra mosen. Vandfladen ser ud til at være fuldstændig overskygget.</p>
1402	sø	<p>Sø/rødelsump i skoven. Lavvandet og flade brinker. Der er tidligere registreret løvfrø i en afstand af ca. 100m fra vandhullet. Der er lysindfald på dele af vandfladen, dog ikke nok til at være ynglelokalitet.</p>
1403	mose	<p>Skovsump/mose i skoven med delvis åben vandflade. Overskygget.</p>
1404	mose	<p>Skovsump/mose i skoven med delvis åben vandflade. Overskygget.</p>
1405	mose	<p>Skovsump/mose i skoven, uden åben vandflade. Delvist overskygget.</p>
1409	mose	<p>Skovsump/mose i skoven, uden åben vandflade. Overskygget.</p>
1410	mose	<p>Skovsump/mose i skoven, uden åben vandflade. Overskygget.</p>
1411	sø	<p>Lavvandet sø i skoven, fuldstændig overskygget.</p>



1412	mose	Skovsump/mose i skoven, uden åben vandflade. Overskygget .
1413	mose	Skovsump/mose i skoven, vandfladen er dækket af engkarse. Delvist lysåben.
1414	mose	Skovsump/mose i skoven, uden åben vandflade. Overskygget.
1415	sø	Beliggende i skoven. Stor åben vandflade, ikke fuldstændig overskygget, vandet er rimeligt klart, brinkerne er flade. Muligvis er lysindfaldet stort nok til at søen kan fungere som ynglelokalitet for løvfrø og stor vandsalamander, men vandfladen har tidligere år været dækket af andemad (lufffoto). Desuden kan der være fisk i søen. Det er derfor tvivlsomt, om søen fungerer som ynglelokalitet.
1416	sø	Beliggende i udkanten af skoven. Åben vandflade, lavvandet, flade brinker, men næsten fuldstændig overskygget.

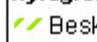



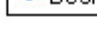


Naturscreening  
Skærtøft 10


**Beskyttede naturtyper DAI**

-  Eng
-  Hede
-  Mose
-  Overdrev
-  Strandeng
-  Sø

**Nyregistrering beskyttede naturtyper**

-  Beskyttede naturtyper: Eng
-  Beskyttede naturtyper: Mose
-  Beskyttede naturtyper: Overdrev
-  Beskyttede naturtyper: Strandeng
-  Beskyttede naturtyper: Sø

 besigtigelsespunkter

 Beskyttede vandløb

**Vandløb**

-  Rørlagt
-  Åbent
-  Bjergsalamander
-  Butsnudet frø
-  Ingen reg. padder
-  Lille Vandsalamander
-  Løvfør
-  Skrubtudse
-  Spidsnudet frø
-  Stor Vandsalamander

Kortbilag

Luftfoto 2008

Afdeling  
Naturafdelingen

Sagsbehandler:

Dato: april 2010

0 200 Meters





<b>Bilag 14</b>
-----------------

Felstedvej 14	6300	Gråsten
Kongevej 108	6400	Sønderborg
Langdyssevej 2	6430	Nordborg
Langdyssevej 5	6430	Nordborg
Langdyssevej 5 A	6430	Nordborg
Langdyssevej 5A	6430	Nordborg
Langdyssevej 5A	6430	Nordborg
Langdyssevej 7	6430	Nordborg
Langdyssevej 9	6430	Nordborg
Nordborgvej 149	6430	Nordborg
Skærtøft 10	6440	Augustenborg
Skærtøft 10	6440	Augustenborg
Skærtøft 10	6440	Augustenborg
Skærtøft 2	6440	Augustenborg
Skærtøft 2	6440	Augustenborg
Skærtøft 2	6440	Augustenborg
Skærtøft 6	6440	Augustenborg
Skærtøftvej 1	6430	Nordborg
Skærtøftvej 2	6430	Nordborg
Skærtøftvej 2	6430	Nordborg
Skærtøftvej 5	6430	Nordborg
Skærtøftvej 5	6430	Nordborg
Strelbjergvej 14	6430	Nordborg
Strelbjergvej 16	6430	Nordborg
Strelbjergvej 17	6430	Nordborg
Strelbjergvej 18	6430	Nordborg
Strelbjergvej 24	6430	Nordborg
Strelbjergvej 26	6430	Nordborg
Strelbjergvej 26	6430	Nordborg
Strelbjergvej 26	6430	Nordborg
Voldstedvej 1	6430	Nordborg
Voldstedvej 3	6430	Nordborg
Strelbjergvej 11	6430	Nordborg
Engvej 6A	6430	Nordborg
Holmskov 5	6430	Nordborg
Notmark 3	6440	Augustenborg
Holmvej 3	6200	Aabenraa
Notmark 19A	6440	Augustenborg
Kanalvej 10	6440	Augustenborg
		Hundslev Vandværk
		Notmark Vandværk

**Bilag 15**

Gdr.: Tage Petersen, Skærtøft 10

**Emissionsgrænseværdi eksisterende stalde**

Eksisterende slagtesvinestalde	Antal dyr	DE	Emissionsgrænseværdi	Samlet emission BAT	Standardemissionsgrænseværdi	Korrigeret	Indgangsvægt	Afgangsvægt	Korrektionsfaktor
	6040	169,54	0,3921	<b>2368,10</b>	0,4	0,3920702	32	102	0,9801755
	0	0	0,2901	0,00	0,29	0,2900553	30	102	1,0001906
						0,35			

Nye slagtesvinestalde	Antal dyr	DE	Emissionsgrænseværdi	Samlet emission BAT	Standardemissionsgrænseværdi	Korrigeret	Indgangsvægt	Afgangsvægt	Korrektionsfaktor
	0	0	0,2843	0,00	0,29	0,2842569	32	102	0,9801755
	0	0	0,2901	0,00	0,29	0,2900553	30	102	1,0001906
		300			0,278				
					0,22				

Kontrol DE Sum

**Samlet BAT-niveau, Kg N 2368,10**

Der er ansøgt om en emission på:

Difference

Kan klares med en foderkorrektion på

Korrektionsfaktor

Standard:

Slagtesvin FE/kg tilvækst	g råprotein/FE	indgangsvægt	udgangsvægt
	2,87	157,6	30
Korrektionsfaktor	1,00		
Slagtesvin FE/kg tilvækst	g råprotein/FE	indgangsvægt	udgangsvægt
	2,7	157,6	32
Korrektionsfaktor	0,897		

Krav:



20-03-2009



Tage Petersen  
Skærtøft 10  
6440 Augustenborg

**Forhøjet afkast på Skærtøft 10, Augustenborg**

Jeg har vurderet på det materiale, som Ulla Pallesen har sendt mig og som er vedlagt i dette brev. Materialet vedrører forhøjede ventilationsafkasts udformning og størrelse, der skal til for at løse ammoniakproblematikken ved en eventuel ansøgning til udvidelse af dyreholdet.

Efter at have undersøgt materialet, vurderer jeg at de skitserede afkastshøjder, udformning og placering, kan tilgodeses af Sønderborg Kommune, såfremt den nævnte udformning opfylder kravet om 15 % ammoniak reduktion fra 2007, samt øvrige krav i gældende lovgivning.

Det vurderes at de visuelle virkninger i lokalområdet, ved fysisk at forlænge afkastene til 3,5 meter over kip, i hhv. 8 og 6 afkast, samlet på midten af tagryggen på de pågældende bygninger, ikke er større end virkningerne fra en eventuelt nybygget silo. Det er derfor kommunens opfattelse, at yderligere visualiseringer af projektet, i forhold til afkaststype og udformning, ikke er nødvendigt.

Der er med denne tilbagemelding, alene taget stilling til det visuelle, ved etablering af forhøjede ventilationsafkast. Øvrige forhold vil blive vurderet i forbindelse med en miljøansøgning.

Hvis du har spørgsmål eller kommentarer til brevet, er du velkommen til at kontakte mig.

Venlig hilsen  
  
Sussanne Bigum Mortensen  
Agronom  
Telefon 8872 5524  
[sbmo@sonderborg.dk](mailto:sbmo@sonderborg.dk)

Side 1 af 3

**Landbrugsgruppen**

Natur, Miljø og Byg  
Rådhusstrøvet 10  
6400 Sønderborg  
8872 4085 T  
8872 6441 F  
[landbrug@sonderborg.dk](mailto:landbrug@sonderborg.dk)  
[www.sonderborg.dk](http://www.sonderborg.dk)

Telefon- og ekspeditions-

tid:  
Mandag - onsdag 10-15  
Torsdage 10-17  
Fredag 10-14

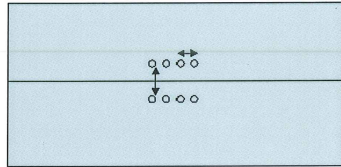
Sag nr. 07/2152  
Ks: TC

**OBS: Ny OML beregning fra maj 2011, viser afkastenes højde skal være 3 meter over kip. Dette er korrigeret i ansøgningen.**

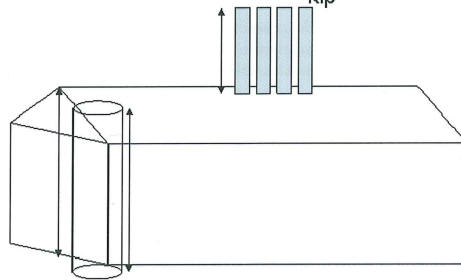
**SBMO 6.maj 2011**

Vedlagt:

- Bilag med skitsering af afkast på de 2 bygninger
- Bilag med visualisering fra lignende projekt
- Kopi af brev er sendt til Ulla Pallesen, LandboSyd.



Placering af afkast på tag med afstande i cm: ca. 25 cm mellem rør med  $d=60$  cm og ca. 50 cm hen over kip



Nordligste stald fra 2006, BBR 7:

-Højde fra grund til kip = ca. 6,7 m

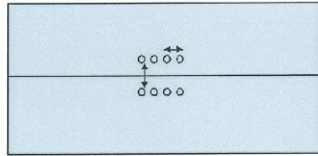
-Højde på skorstene fra kip = 3,5 m

-Højde på silo = ca. 9,1 m

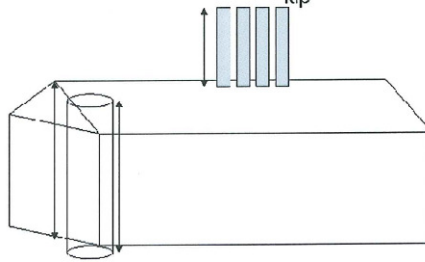
**OBS: Ny OML beregning fra maj 2011, viser afkastenes højde skal være 3 meter over kip. Dette er korrigeret i ansøgningen**

**SBMO 6.maj 2011**





Placering af afkast på tag med afstande i cm: ca. 25 cm mellem rør med  $d=60$  cm og ca. 50 cm hen over kip

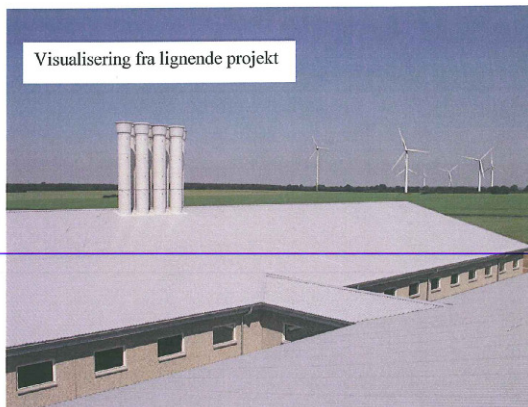


Nordligste stald fra 2006, BBR 7:

-Højde fra grund til kip = ca. 6,7 m

-Højde på skorstene fra kip = 3,5 m

-Højde på silo = ca. 9,1 m



Side 3 af 3

**OBS: Ny OML beregning fra maj 2011, viser afkastenes højde skal være 3 meter over kip. Dette er korrigeret i ansøgningen**

**SBMO 6.maj 2011**

## Bilag 17

### Lovgrundlag

Lov nr. 1572 af 20/12/06 om miljøgodkendelse m.v. af husdyrbrug

Lovbekendtgørelse nr. 1757 af 22/12/2006 om miljøbeskyttelse

Lovbekendtgørelse nr. 884 af 18/08/2004 om naturbeskyttelse

Bekendtgørelse nr. 294 af 31/03/2009 om tilladelse og godkendelse m.v. af husdyrbrug (Gældende)

Bekendtgørelse nr. 294 af 31/03/2009 om husdyrbrug og dyrehold for mere end 3 dyreenheder, husdyrgødning, ensilage m.v.

Bekendtgørelse nr. 1152 af 23/11/2006 om husdyrhold og arealkrav m.v.

Bekendtgørelse nr. 533 af 18/06/2003 om bekæmpelsesmidler med senere ændringer

Bekendtgørelse nr. 1517 af 14/12/2006 om miljøregulering af visse aktiviteter

Bekendtgørelse nr. 619 af 26/06/2000 om affald (Affaldsbekendtgørelsen)

Bekendtgørelse nr. 729 af 14/06/2007 om indretning, etablering og drift af olietanke, rørsystemer og pipelines (Olietankbekendtgørelsen)

Regulativ for erhvervsaffald i Sønderborg Kommune

Regulativ for farligt affald i Sønderborg Kommune

Regionplan for Sønderjyllands Amt 2005-2016

Statens Skadedyrlaboratoriums retningslinier for fluebekæmpelse på gårde med husdyr i 2003

(<http://www.dpil.dk/dpil2005/HTML/flueretn.htm>)