

# § 16a, stk. 4- Tillæg 1

# Miljøgodkendelse

Kvægproduktionen på Stursbølvej 2, 6560 Sommersted  
Meddelt den 29. juni 2023



## Registreringsblad

Husdyrbruget	
Husdyrbrugets CVR-nummer	41294795
Husdyrbrugets navn	Stursbøl Østergård
Beliggenhedsadresse	Stursbølvej 2, 6560 Sommersted
Ansøger	
Ansøger navn	Stursbøl Aps (Mark Kristian og Pieter Cornelis Timmermann)
Ansøger adresse	Stursbølvej 2, 6560 Sommersted
Ansøger telefon	40401093
Ansøger e-mail	strusbol@bbsyd.dk
Konsulent	
Konsulent CVR-nummer	25160428
Konsulent virksomhedsnavn	LandboSyd
Konsulent navn	Ulla Refshammer Pallesen
Konsulent adresse	Jens Terp-Nielsens Vej 13, 6200 Aabenraa
Konsulent telefon	61558262
Konsulent e-mail	upa@landbosyd.dk
Ejendom	
Ejendomsnummer	5100018686
CHR-numre	52336
Matrikel nummer	5- Stursbøl, Oksenvad
Evt. øvrige matrikler	77, 28,59,65,75,76 og 78 Stursbøl, Oksenvad 184 og 193 Mojbøl, Ø. Lindet 460, 461 og 462 Ø. Lindet Ejerlav, Ø. Lindet
Myndighed	
Navn	Haderslev Kommune, Miljø, Landbrugsgruppen
Adresse	Christian X's Vej 39, 6100 Haderslev
Sagsbehandler	Stephanie Elkjær Dall
Telefon	21395408
E-mail	stda@haderslev.dk
Kvalitetssikring	Klaudi Andresen og Astrid Kjærulff Jepsen
Godkendelse	
Ansøgning indsendt	27. marts 2023
Godkendelsestype	§ 16a stk. 4, tillæg med en meremission på 145 kg NH <sub>3</sub> -N/år
Visiteret fuldt oplyst	18. april 2023
Meddelt	29. juni 2023
Husdyrgodkendelse.dk	Skema nr. 238950, version 2
Acadre nr.	23/7417

## Indholdsfortegnelse

Registreringsblad.....	1
A. Afgørelse .....	4
Baggrund for afgørelse om miljøgodkendelse .....	4
Udnyttelsesfrist og retsbeskyttelse.....	4
B. Tillægs vilkår for husdyrbruget.....	5
C. Miljøteknisk beskrivelse .....	7
Generelt.....	7
Indretning og drift.....	7
Anvendelse af Bedst anvendelig teknik (BAT).....	10
Husdyrbrugets landskabelige placering og planmæssige forhold.....	10
Opbevaring og håndtering af husdyrgødning.....	11
Naturvurdering .....	11
Lugtgener .....	12
Støjkloder og rystelser.....	13
Støvgener.....	13
Lysgener .....	13
Skadedyr.....	13
Transport, til- og frakørsler .....	14
Affald.....	14
Døde dyr .....	14
Jord og grundvand .....	14
Spildevand og restvand .....	14
Energi og vandforbrug .....	14
Egenkontrol .....	14
Risikoforhold .....	15
Ophør .....	15
D. Offentlighed og klagevejledning .....	15
Offentlighed/Orientering af naboer om ansøgningen om miljøgodkendelse og høring af udkastet .....	15
Annoncering af afgørelse.....	15
Klagevejledning.....	16
Bilag 1: Situationsplan .....	17
Bilag 2: Interne transportveje.....	18
Bilag 3: Afløbsplan.....	19
Bilag 4: Ændret vilkår og nye vilkår i forbindelse med dette tillæg til miljøgodkendelsen fra d.11. februar 2021.....	20
Bilag 5: Uændret vilkår fra miljøgodkendelsen fra d.11. februar 2021.....	23
Generelle vilkår .....	23
Indretning og drift.....	23

Foderopbevaring .....	25
Ressourceforbrug.....	25
Øvrige emissioner (lugt, støj, støv, lys og rystelser) .....	26
Transport, til- og frakørsler .....	28
Reststoffer, affald og naturressourcer .....	29
Ophør .....	30
Egenkontrol .....	30
Bilag 6: Ansøgers miljøteknisk beskrivelse .....	32

## A. Afgørelse

Haderslev Kommune har den 27. marts 2023 modtaget ansøgning om miljøgodkendelse af husdyrbruget på Stursbølvej 2, 6560 Sommersted omhandlende følgende:

- Etablering af et nyt produktionsareal med dybstrøelse i tilknytning til kostald 2 mod nord.
- Etablering af en plads til fortank til midlertidig opstilling af containere til dybstrøelse til biogasanlæg.
- Møddingspladsen tages ud af drift.
- Stald anlæg nord for Stursbølvej tages ud af drift.
- Berigtigelse af placering af ny ungdyr-/kostald. Se bilag 1.

Haderslev Kommune meddeler tillægget til miljøgodkendelse efter § 16a, stk. 4 i husdyrbrugloven<sup>1</sup> til udvidelse af kvægproduktion med de stillede vilkår i afsnit B. Det forudsættes, at projektet gennemføres og drives, som det er beskrevet i ansøgning nr. 238950, version nr. 1. på husdyrgodkendelse.dk

Ved ibrugtagning af dette tillæg til miljøgodkendelse bortfalder vilkår 2, 3, 4, 7, 8, 10 og 27 fra §16 a miljøgodkendelse fra d.11. februar 2021.

Husdyrbruget må ikke udvides eller ændres uden kommunens forudgående godkendelse. Haderslev Kommune er godkendelses- og tilsynsmyndighed.

Miljøgodkendelsen omfatter hele husdyrbruget. Det vil sige både de eksisterende og nye anlæg. Miljøgodkendelsen er kun en del af det retsgrundlag som husdyrproduktionen er underlagt. Gældende lovgivning og generelle regler for driften af en landbrugsejendom og håndtering af diverse produkter anvendt på ejendommen forudsættes kendt og skal følges.

Afgørelsen omfatter alene forholdet til husdyrbrugloven. Øvrige relevante tilladelser, godkendelser og/eller dispensationer skal indhentes særskilt. Der skal derfor eventuelt søges om en separat byggetilladelse, ændring af bygningsanvendelse, nedrivningstilladelse, afledning af tagvand eller lignende hos Haderslev Kommune.

### Baggrund for afgørelse om miljøgodkendelse

Ansøgningen er behandlet i henhold til kravene i bekendtgørelse af lov om husdyrbrug og anvendelse af gødning m.v. Lovbekendtgørelse nr. 520 af den 1. maj 2019 (husdyrbrugloven) med tilhørende bekendtgørelse om godkendelse og tilladelse m.v. af husdyrbrug.

Haderslev Kommune meddeler tillæg til miljøtilladelsen, da det vurderes, at ansøgeren har truffet de nødvendige foranstaltninger til at forebygge og begrænse forureningen ved anvendelse af bedste tilgængelige teknik, og at husdyrbruget i øvrigt kan drives på stedet uden at påvirke omgivelserne på en måde, der er uforenelig med hensynet til omgivelserne.

Haderslev Kommune vurderer, at tillægget til miljøgodkendelsen, med de stillede vilkår for lokalisering, indretning og drift af husdyrbruget sikrer, at husdyrbruget ikke vil medføre en væsentlig påvirkning af miljøet eller andre væsentlige gener. Tilladelsen er baseret på de oplysninger, der er redegjort for i ansøgningsmaterialet, skema nr. 238950 version 1 og kommunens vurderinger i afsnit A.

### Udnyttelsesfrist og retsbeskyttelse

Tillæg til miljøtilladelsen skal være udnyttet inden 6 år fra tillægget er meddelt.

Hvis tillægget til tilladelsen kun er udnyttet delvist, bortfalder den del, der ikke er udnyttet jævnfør Husdyrbrugloven § 59a, stk. 2, når der i 3 år i træk ikke har været husdyrproduktion på ejendommen.

---

<sup>1</sup> Husdyrbrugloven – Bekendtgørelse af lov om husdyrbrug og anvendelse af gødning m.v. Lovbekendtgørelse 443 af 26. april 2023

Med dette tillæg følger der 8 års retsbeskyttelse af nye og ændrede vilkår husdyrbrugets indretning og drift jævnfør Husdyrbrugloven §§ 39-40."

## B. Tillægs vilkår for husdyrbruget

### Ændret Vilkår

1. Projektet skal gennemføres som beskrevet i ansøgningsmaterialet husdyrgodkendelse.dk Scenarieskema nr. 220628 version 3 for Etape 1 og Ansøgningskema nr. 212434 version 5 for Etape 2, og skema nr. 238950 version 1 med de ændringer og vilkår, der fremgår af miljøgodkendelsen. (Ændret Vilkår)
2. Miljøgodkendelsen, tillægget til miljøgodkendelsen og beredskabsplan skal altid være at finde på ejendommen. Driftsansvarlig skal kende indholdet. Relevante vilkår i miljøgodkendelsen skal være medarbejderne bekendt. (Ændret Vilkår)
3. Husdyrbrugets anlæg, stalde og produktionsarealer skal være i overensstemmelse med nedenstående tabeller og placeret som vist på bilag 1 (produktionsarealer/staldtegninger) (Ændret Vilkår)

Tabel 1: Stalde og produktioner på ejendommen ved ansøgt drift. Data fra husdyrgodkendelse.dk

Staldnavn	Staldstørrelse (m <sup>2</sup> )	Produktion og staldsystem	Produktionsareal (m <sup>2</sup> )	Produktionsareal (%)*
Kostald 1	3423	Flexgruppe: Alle kvæg, heste, får og geder. Dybstrøelse	259	8
		Malkekøer, kvier og stude. Fast drænet gulv med skraber og ajlefløb.	1380	40
		Flexgruppe: Alle kvæg, heste, får og geder. Dybstrøelse	60	2
Plads til kalve mv.	520	Flexgruppe: Alle kvæg, heste, får og geder. Dybstrøelse	110	21
"Ny Kostald" berigtiget placering	4804	Flexgruppe: Alle kvæg, heste, får og geder. Dybstrøelse	348	7
		Flexgruppe: Alle kvæg, Fast drænet gulv med skraber og ajlebeholder.	2895	60
Kostald 2 inklusiv ny dybstrøelsesstald	1657	Flexgruppe: Alle kvæg, heste, får og geder. Dybstrøelse	544	33
		Malkekøer, kvier og stude. Sengestald med fast gulv.	690	42

Tabel 2: Flexgrupper

Flexgruppe	Dyretype og staldsystem
Flexgruppe: Alle kvæg, heste, får og geder. Dybstrøelse	Malkekøer, kvier og stude. Dybstrøelse
	Ammekøer, slagtekalve (over 6 måneder) Dybstrøelse
	Kalve, (under 6 måneder) Dybstrøelse

	Heste. Dybstrøelse Får og geder. Dybstrøelse
Flexgruppe: Alle kvæg, Fast drænet gulv med skraber og ajlebeholder.	Malkekøer, kvier og stude. Fast drænet gulv med skraber og ajleafløb. Ammekøer, slagtekalve (over 6 måneder). Fast drænet gulv med skraber og ajleafløb.

- Den nye staldbygning (BBR 23) skal etableres med mure/sider og tag i afdæmpede farver, i samme farver og materialer, som eksisterende stald fra 2006, og med ikke reflekterende tagmaterialer. (Ændret Vilkår)
- Der skal skiftes til lavenergilsstofrør i stalde og lader, når de eksisterende udskiftes. Der skal i BBR 23 anvendes LED-belysning. Der skal etableres LED-belysning i den nye tilbygning til Kostald 2 (BBR 6). (Ændret vilkår)

Anlæg til husdyrgødning:

- Husdyrbrugets gødningsopbevaringsanlæg skal være i overensstemmelse med nedenstående tabel 3 og placeret som vist på Bilag 1: Situationsplan. (Ændret Vilkår)

Tabel 3: Opbevaringslagre ved ansøgt drift. Data fra husdyrgodkendelse.dk

Navn	Lagertype	Areal (m <sup>2</sup> )	Dimension (m <sup>3</sup> )	Yderligere oplysninger
Gyllebeholder 1 fra 2007	Flydende	806	4000	Miljøteknologi: Teltdug 50 % Effekt NH <sub>3</sub>
Gyllebeholder 2 fra 1999	Flydende	388	1600	-
Gyllebeholder 3 fra 1994	Kun Overfladevand	340	1420	Må ikke benyttes til gylleopbevaring
Gyllebeholder Stursbølvej 2 fra 2019	Flydende	942	4000	Ligger i Vejen Kommune ca. 2 km vest for Stursbølvej 2
Container til opbevaring af dybstrøelsesmøg	Fast husdyrgødning	25 m <sup>3</sup>	-	Kapacitet til 18 ton dybstrøelse.

#### Nye Vilkår

Anlæg til husdyrgødning:

- Åbning af teltlugerne på husdyrbrugets gyllebeholdere må kun ske i forbindelse med omrøring, tømning, udbringning af gylle eller tilførsel af gylle. (Nyt)
- Gyllebeholder 1 fra 2017 skal være forsynet med fast overdækning i form af teltoverdækning med indvendigt skørt. (Nyt)
- Pladsen til opbevaring af container til dybstrøelse skal etableres med fast og tæt bund og tilhørende afløb som ledes til en fortank. Pladsen til opbevaring af container til dybstrøelse skal etableres med et fald på 1% ind mod afløbet eller på en måde hvor vandet ledes til afløbet og videre til fortank. (Nyt)

10. Pladsen til opbevaring af container til dybstrøelse skal placeres som vist på bilag 1, (Nyt)
11. Der skal føres en logbog for gyllebeholder med teltoverdækning, hvori eventuelle skader på teltoverdækningen noteres med angivelse af dato for skaden samt dato for reparation. Logbogen skal opbevares på husdyrbruget i mindst fem år og forevises på tilsynsmyndighedens forlangende. (Nyt)

Øvrige anlæg:

12. Udvidelse af Kostald 2 inklusiv ny dybstrøelsesstald skal opføres i materialer og farvevalg som eksisterende bygninger og anlæg. Der skal anvendes ikke-reflekterende materialer. (Nyt)

## C. Miljøteknisk beskrivelse

Haderslev Kommunes vurderinger foretages på grundlag af ansøgersøgningsmaterialet, supplerende oplysninger fra ansøger samt Haderslev Kommunes oplysninger om natur- og miljøforhold i området, og på områdets sårbarhed over for påvirkninger fra husdyrbruget.

### Generelt

Se ansøger beskrivelse bilag 6

Haderslev Kommune vurderer at husdyrbruget ikke er teknisk, forurenings- og driftsmæssig forbundet med andre husdyrbrug,

Haderslev Kommune stiller vilkår til at projektet skal gennemføres som beskrevet i ansøgningsmaterialet husdyrgodkendelse.dk skema nr. 238950 version 1 og med de ændringer og vilkår, der fremgår af miljøgodkendelsen.

Haderslev Kommune stiller vilkår om, at det er driftsleder for anlægget, som er ansvarlig for at overholde miljøgodkendelsen og tillægget til miljøgodkendelsens vilkår. For at sikre at vilkårene er tilgængelige for de ansatte, stilles der vilkår om, at godkendelsen skal foreligge på ejendommen.

### Indretning og drift

Se ansøger beskrivelse i bilag 6

I forbindelse med udvidelsen af bedriften, tages møddingspladsen og det gamle staldanlæg nord for Stursbølvej ud af drift, og der opføres et nyt staldareal med dybstrøelse i tilknytning til Kostald 2 og en plads med tilhørende opsamlingsbeholder til midlertidig opstilling af containere til dybstrøelse til biogasanlæg. Situationsplan med angivelse af placering af stalde og anlæg fremgår af Bilag 1: Situationsplan. Der vil fremover være følgende bygninger på ejendommen:

#### Tilladt produktionsareal og staldsystem

- Kostald 1
  - Eksisterende staldafsnit med 259 m<sup>2</sup> produktionsareal, svarende til 8% af bruttoarealet på 3423 m<sup>2</sup>. Dyretype: Flexgruppe, Alle kvæg, heste, får og geder på dybstrøelse.
  - Eksisterende staldafsnit med 1380 m<sup>2</sup> produktionsareal, svarende til 40% af bruttoarealet på 3423 m<sup>2</sup>. Dyretype: Flexgruppe, Malkekøer, kvier og stude. Fastdrænet gulv med skraber og ajlefløb.
  - Eksisterende staldafsnit med 60 m<sup>2</sup> produktionsareal, svarende til 2% af bruttoarealet på 3423 m<sup>2</sup>. Dyretype: Flexgruppe, Alle kvæg, heste, får og geder. Dybstrøelse.



- Plads til kalve mv.
  - Eksisterende staldafsnit med 110 m<sup>2</sup> produktionsareal, svarende til 21% af bruttoarealet på 520 m<sup>2</sup>. Dyretype: Flexgruppe, Alle kvæg, heste, får og geder. Dybstrøelse.
- "Ny kostald" berigtiget placering
  - Eksisterende staldafsnit med 348 m<sup>2</sup> produktionsareal, svarende til 7% af bruttoarealet på 4804 m<sup>2</sup>. Dyretype: Flexgruppe, Alle kvæg, heste, får og geder. Dybstrøelse.
  - Eksisterende staldafsnit med 2895 m<sup>2</sup> produktionsareal, svarende til 60% af bruttoarealet på 4804 m<sup>2</sup>. Dyretype: Flexgruppe, Alle kvæg, fast drænet gulv med skraber og ajlebeholder.
- Kostald 2 inklusiv ny dybstrøelsesstald
  - Nyt staldafsnit med 544 m<sup>2</sup> produktionsareal, svarende til 33% af bruttoarealet på 1657 m<sup>2</sup>. Dyretype: Flexgruppe, Alle kvæg, heste, får og geder. Dybstrøelse.
  - Eksisterende staldafsnit med 690 m<sup>2</sup> produktionsareal, svarende til 42% af bruttoarealet på 1657 m<sup>2</sup>. Dyretype: Flexgruppe, Malkekøer, kvier og stude. Sengestald med fast gulv.

Det godkendte produktionsareal på 6.286 m<sup>2</sup> i staldanlægget kan med denne miljøgodkendelse udnyttes fuldt ud inden for grænserne for dyrevelfærdsreglerne.

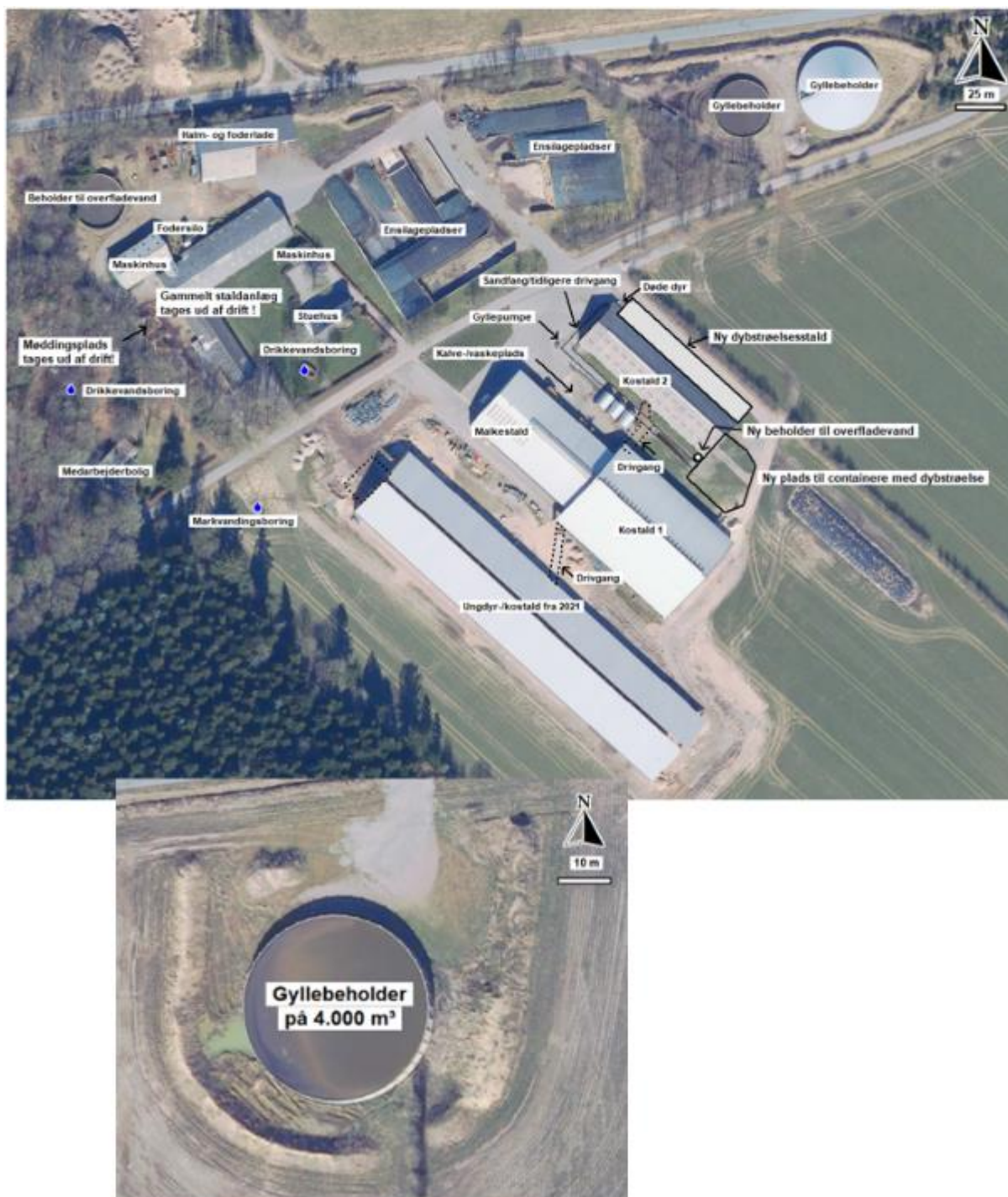
#### Anlæg til gødning

- Eksisterende gyllebeholder 1 fra 2007- overfladeareal på 806 m<sup>2</sup> (V = 4000 m<sup>3</sup>) (Ifølge beholderkontrolrapport 2006- overfladeareal på 829 m<sup>2</sup> (V = 4007 m<sup>3</sup>))
- Eksisterende gyllebeholder 2 fra 1999- overfladeareal på 388 m<sup>2</sup> (V = 1600 m<sup>3</sup>) (Ifølge beholderkontrolrapport 2000- overfladeareal på 375 m<sup>2</sup> (V = 1500 m<sup>3</sup>))
- Eksisterende gyllebeholder 3 fra 1994- overfladeareal på 340 m<sup>2</sup> (V = 1420 m<sup>3</sup>) Må ikke benyttes til gylleopbevaring. (kravet var afvikling senest d. 26. januar 2019, jf. 18/843), (Ifølge beholderkontrolrapport 1993- overfladeareal på 358 m<sup>2</sup> (V = 1430 m<sup>3</sup>))
- Eksisterende gyllebeholder Stursbølvej 2 fra 2019- overfladeareal på 942 m<sup>2</sup> (V = 4000 m<sup>3</sup>) Gyllebeholderen er placeret i på en matrikel i Vejen Kommune, beholdere er vurderet og godkendt af Vejen Kommune. (Sags nummer i acadre Haderslev Kommune 19/49066 dok. 27.)
- Befæstede areal med tilhørende fortank på cirka 26,5 m<sup>3</sup> til overfladevand, hvor en container til opbevaring af dybstrøelse til biogas kan opstilles midlertidig, Containeren er cirka 25 m<sup>2</sup> (Kapacitet til cirka 18 ton fastgødning.)

#### Andre anlæg

Se bilag 1

- Eksisterende plansiloer som vist på figur 4.
- Heraf 2 plansiloer på i alt 960 m<sup>2</sup> (2 stk. 12 m x 40 m)
- Forplads til siloanlæg
- En mur ved eksisterende ensilageplads
- Vaskeplads



Figur 1: Situationsplan med placering stalde og opbevaringslagre. Se også Bilag 1: Situationsplan<sup>2</sup>.

<sup>2</sup> Kortmateriale: Haderslev Kommune / Geodatastyrelsen og Styrelsen for Dataforsyning og effektivisering, Skærmbort, WMS – tjeneste.

Miljøpåvirkningen med ammoniak og lugt afhænger af produktionsarealets og gødningsopbevaringsarealets størrelse, af dyresammensætningen og de anvendte staldsystemer samt af den anvendte teknologi. Kommunen stiller derfor vilkår til at dyretype, staldsystemer samt placering og størrelse af det nye staldanlæg og produktionsareal skal være som ansøgt for at sikre, at miljøpåvirkningerne fra ejendommen fastholdes på det niveau, der fremgår af ansøgningen.

### Anvendelse af Bedst anvendelig teknik (BAT)

Se bilag 6 med ansøgers beskrivelse, afsnit 3.5.

Der er et krav om vurdering af de væsentlige virkninger på miljøet og anvendelse af den bedste tilgængelige teknik, når ammoniak overstiger 3500 kg NH<sub>3</sub>-N/år, men er under stipladsgrænserne for IE brug.

#### BAT Ammoniakemission

Anvendelse af den bedste tilgængelige teknik (BAT) i forhold til ammoniakemission fra anlægget er omsat til et bestemt krav til mængden af ammoniakemission, der må komme fra husdyrbruget. Dette er løst ved, at der er etableret teltdug på gyllebeholder 1. som har en ammoniakreducerende effekt.

BAT overholdes bl.a. ved at der er etableret teltdug på gyllebeholder 1. Teltdugen er med til at sikre miljøet ved at forhindre lugt og ammoniak i at blive afgivet til omgivelserne, så ved at have en tæt lukket teltdug og teltluger gavner det både miljøet og naboer. For at sikre at teltlugerne er lukket, stilles der vilkår om, at åbning af teltluger kun må ske i forbindelse med omrøring, tømning og udbringning af gylle, og at eventuelle skader skal repareres.

Vi har erfaret, at åbning og lukning af teltlugerne kan være besværlig og tidskrævende. Vi anbefaler derfor, at der påmonteres en studs eller en anden anordning på gyllebeholderen således, at teltlugerne kan forblive lukket. Studsen eller anden anordning muliggør hurtig og nem afhentning og påfyldning, det gælder både ved aftale med biogas eller maskinstation samt egen gyllehåndtering.

Reparation af teltlugerne kan være økonomisk belastende og derfor bør du overveje at investere i studsen eller en anden anordning, når du etablerer teltoverdækningen.

#### Ammoniakemission og -deposition.

Tabel 4: Ammoniakemission fra staldafsnit, opbevaringslagre og totalt fra husdyrbruget.

	Stalde	Lagre	Total
Samlet BAT krav (kg NH <sub>3</sub> -N/år)	6074	693	6767
Faktisk emission (kg NH <sub>3</sub> -N/år)	6074	693	6767
Forskel (kg NH <sub>3</sub> -N/år)	-	-	0
Vejledende BAT overholdt?	-	-	Ja

I forbindelse med miljøgodkendelser af husdyrbrug skal ammoniakemissionen reduceres til et niveau svarende til niveauet for BAT for den pågældende dyretype og staldsystem. Kravet betyder således, at husdyrbruget samlet set skal overholde de maksimale emissionsgrænseværdier, jævnfør bekendtgørelsens bilag 3, pkt. A, nr. 2, ved anvendelse af teknologier, der er udtryk for BAT, dvs. at miljøeffekten er opnåelig til en rimelig økonomisk udgift.

Som det ses i tabellen ovenfor, er ammoniakemissionen fra husdyrbruget er på 6767 kg NH<sub>3</sub>-N/år som er en meremission på 145 kg NH<sub>3</sub>-N/år i forhold til nudrift, og idet det samlede BAT-krav på baggrund af maksimale grænseværdier er beregnet til 6767 kg NH<sub>3</sub>-N/år er husdyrbrugets BAT i forhold til ammoniakemission overholdt.

Da husdyrbruget ikke er et IE-brug, er der ikke andre krav til anvendelse af BAT end ammoniakemissionen.

Der stilles derfor ikke vilkår vedrørende BAT udover fastholdelse af det ansøgte.

### Husdyrbrugets landskabelige placering og planmæssige forhold

Se bilag 6 med ansøgers beskrivelse, afsnit 3.4

Da der er tale om en mindre udvidelse af en eksisterende staldbygning i retning væk fra skoven, vurderes det, at der ikke er noget, der strider imod væsentlige interesser eller tilsidesætter Kommuneplanens retningslinjer. De

landskabelige forhold behandles derfor ikke yderligere. Ligeledes er Slots- og Kulturstyrelsens registreringer ikke relevante da ændringen sker i et eksisterende anlæg. Der stilles ingen vilkår.

## Opbevaring og håndtering af husdyrgødning

Se ansøgers beskrivelse i bilag 6

Ifølge § 10 i Husdyrgødningsbekendtgørelsen<sup>3</sup> vil en opbevaringskapacitet svarende til mindst 9 måneders produktion normalt være tilstrækkelig til, at udbringningen og gødningsanvendelsen kan ske i overensstemmelse med de generelle miljøregler.

Gødningsproduktionen er relateret til antal dyr og ikke til m<sup>2</sup> produktionsareal. Dette tillæg til § 16a miljøgodkendelse stiller ikke krav om dyrenes maksimale antal, og ejendommens opbevaringskapacitet beregnet i måneder kan derfor variere år for år.

Haderslev kommune vurderer derfor, at der er tilstrækkelig kapacitet til opbevaring af husdyrgødningen på ejendommen.

Det forudsættes, at de til enhver tid gældende krav om opbevaringskapacitet overholdes, jævnfør husdyrgødningsbekendtgørelsen § 10.

Der stilles vilkår angående Gyllebeholder 1, som fortsat skal have teltoverdækning. Teltdugen indgår jf. Teknologilisten i husdyrbrugets drift med en ammoniakreducerende effekt på 50 %, hvilket også var tilfældet i forbindelse med miljøgodkendelsen fra d.11. februar 2021. Vilkåret om teltoverdækningen stilles imidlertid først nu, da det ved en forglemmelse ikke blev stillet i forbindelse med miljøgodkendelsen fra d.11. februar 2021.

Der opbevares ikke dybstrøelsesmøg på en møddingsplads på ejendommen. Derfor stilles der vilkår om at dybstrøelsesmøg skal opbevares i en container. For at forhindre forurening på grund af eventuelt spild fra containeren stilles der vilkår i forhold til placering af containeren. Containeren skal placere på en fast, tæt bund med tilhørende afløb som ledes til en fortank. For at sikre at væske løber direkte til fortanken stilles der vilkår til at fortanken skal have en sugestuds monteret.

## Naturvurdering

Se ansøgers beskrivelse i bilag 6.

Haderslev Kommune skal foretage vurdering af husdyrbrugets påvirkning af omkringliggende natur. I forbindelse med en husdyrproduktion vil der normalt ske en fordampning af ammoniak fra stald og lager. En stor del af den fordampede ammoniak falder i kort afstand fra kilden og kan derfor forringe kvaliteten af nærliggende naturområder.

I miljøgodkendelsesordningen er der som udgangspunkt taget det nødvendige hensyn til naturområder, i kraft af krav til den maksimalt tilladte totaldeposition eller merdeposition af ammoniak til forskellige ammoniakfølsomme naturtyper, benævnt kategori 1, 2 og 3 naturområder. Ammoniakdepositionen fra husdyrbruget skal overholde beskyttelsesniveauet i Husdyrgødningsbekendtgørelsen<sup>4</sup>. Herudover ses på beskyttede naturtyper efter Naturbeskyttelsesloven<sup>5</sup> samt Natura 2000-områder og Bilag IV-arter jævnfør Habitatbekendtgørelsen<sup>6</sup>.

Haderslev Kommune kan konstatere at merdepositionen for 8-års driften er steget for alle kategori 3-naturområderne, men at beskyttelsesniveauet stadig overholdes, da ingen af merdepositionerne er større end 1 kg N/ha.

---

<sup>3</sup> Husdyrgødningsbekendtgørelsen – Bekendtgørelse om miljøregulering af dyrehold og om opbevaring af gødning. Bekendtgørelse nr. 2243 af den 29. november 2021

<sup>4</sup> Husdyrgødningsbekendtgørelsen – Bekendtgørelse om godkendelse og tilladelse m.v. af husdyrbrug. Bekendtgørelse nr. 443 af 26. april 2023

<sup>5</sup> Naturbeskyttelsesloven – Bekendtgørelse af lov om naturbeskyttelse. Lovbekendtgørelse nr. 1392 af 4. oktober 2022

<sup>6</sup> Habitatbekendtgørelsen – Bekendtgørelse om udpegning og administration af internationale naturbeskyttelsesområder samt beskyttelse af visse arter. Bekendtgørelse nr. 2091 af den 12. november 2021

For engen lige vest for ejendommen (ikke kategori natur) er merdepositionen faldet. Og for engen ved sømosen er merdepositionen steget men ligger stadig under en merdeposition på 1 kg N/ha.

I forhold til totaldepositionen til kategori 1- og 2-naturområder, så er der ingen ændringer i forhold til godkendelsen fra 2021. Grunden hertil er den store afstand mellem ejendommen Stursbølvej 2 og naturområderne.

Ud fra ovenstående vurderer Haderslev Kommune at forholdene i forhold til deposition til naturområderne ikke har ændret sig nævneværdigt i forhold til hovedgodkendelsen fra den 11. februar 2021, og at det vurderes, at naturområdernes tilstand ikke ændres i negativ retning på baggrund af det ansøgte. vilkår er derfor uændret i forhold til hovedgodkendelsen.

## Lugtgener

Se bilag 6 med ansøgers beskrivelse,

I ansøgningssystemet husdyrgodkendelse.dk er beregnet en teoretisk geneafstand for de tre beboelsestyper: enkelt beboelse, samlet bebyggelse i landzone samt byzone. Geneafstanden (korrigeret geneafstand), er den minimumsafstand, der skal være fra et anlæg til de tre beboelsestyper, for at genekriteriet ikke overskrides. Naboejendomme med landbrugspligt eller ejendomme ejet af ansøger er ikke omfattet af genekriterierne for lugt.

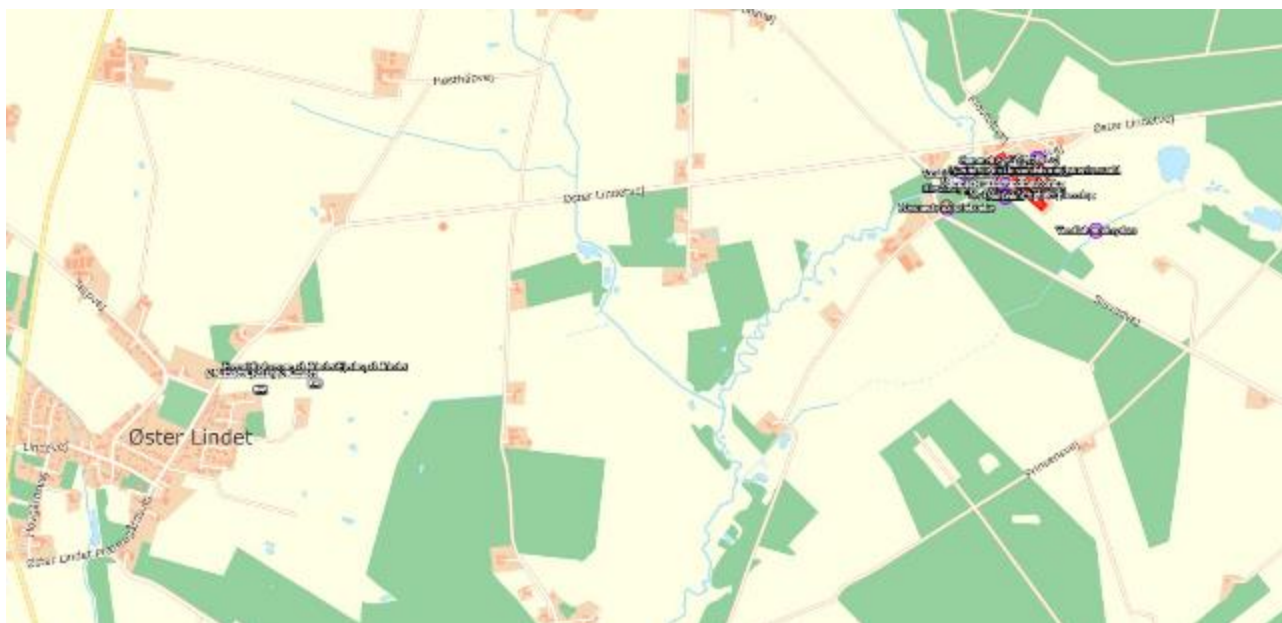
Geneafstanden (korrigeret geneafstand) er den minimumsafstand, der skal være fra et anlæg til de 3 beboelsestyper, for at genekriteriet ikke overskrides. Haderslev kommune vurderer, at de afsatte punkter for de tre beboelsestyper, er korrekte.

Haderslev Kommune har vurderet, at parter i denne sag er ansøger og ejer selv, andre berørte myndigheder, og eventuelle nabobeboelser, som ligger indenfor lugtgeneafstanden til byzone på 703 m (idet lugtkonsekvenszonen på 600 m er kortere end lugtgeneafstanden til byzone) samt ejere af de ejendomme, som matrikulært støder op til ejendommen, hvor husdyrbrugets anlæg er placeret.

Konsekvensafstanden bruges til at afgrænse hvilke naboer, der får tilsendt udkastet i den generelle høring. I denne sag sendes udkastet til naboer, som ligger indenfor lugtgeneafstanden til byzone på 703 m.

Tabel 4: Afstand og lugtgeneafstand til nærmeste nabo, samlet bebyggelse og byzone.

Bebyggelse	Kumulation	Model	Korrigeret geneafstand (m)	Vægtet gennemsnitsafstand (m)	Genekriterie overholdt?
Slevadvej 8 nabo	0	FMK	140	374	Ja
Tovskovvej 53 samlet bebyggelse	0	Ny	503	3733	Ja
Fremtidig byzone, Ø. Lindet Ejerlav byzone	0	Ny	703	2935	Ja
Jels Ejerlav, Jels	0	Ny	703	3454	Ja
Sommersted Ejerlav, Sommersted	0	Ny	703	4991	Ja
Ø. Lindet Ejerlav Ø. Lindet	0	Ny	703	3147	Ja



Figur 1: Ejendommens placering i forhold til nærmeste nabo i enkelt bolig uden landbrugspligt, samlet bebyggelse, fremtidig byzone og byzone

Nærmeste nabo uden landbrugsdrift er ejendommen Slevadvej 8. Nærmeste samlet bebyggelse er Tovskovvej 53 ved landsbyen Mølby. Nærmeste byzone og fremtidig byzone er ved Øster Lindet by. Der er ikke kumulation med andre landbrug.

Afskæringskriteriet for lugt til beboelsestyperne enkelt beboelse, samlet bebyggelse og byzone er overholdt. Der er anvendt teknologi til at reducere lugt fra husdyrbruget i form af etablering af en teltduk på gyllebeholder 1 fra 2007 på 4000 m<sup>3</sup>. Der sættes derfor vilkår om teltduk på gyllebeholder 1.

### Støjklider og rystelser

Se bilag 6 med ansøgers beskrivelse, se afsnit 3.7.1 og 3.7.2.

Ansøger anfører ingen ændringer i forhold til miljøgodkendelsen fra den 11. februar 2021. Haderslevs Kommunes vurdering og vilkår er uændret i forhold til hovedgodkendelsen.

### Støvgener

Se bilag 6 med ansøgers beskrivelse, se afsnit 3.7.3.

Ansøger anfører minimale ændringer i forhold til hovedgodkendelsen fra den 11. februar 2021. Haderslevs Kommunes vurdering og vilkår er uændret i forhold til hovedgodkendelsen.

### Lysgener

Se bilag 6 med ansøgers beskrivelse, se afsnit 3.7.4.

Ansøger anfører ingen ændringer i forhold til hovedgodkendelsen fra den 11. februar 2021. Haderslevs Kommunes vurdering og vilkår er uændret i forhold til hovedgodkendelsen.

### Skadedyr

Se bilag 6 med ansøgers beskrivelse, se afsnit 3.7.5.

Ansøger anfører ingen ændringer i forhold til hovedgodkendelsen fra den 11. februar 2021. Haderslevs Kommunes vurdering og vilkår er uændret i forhold til hovedgodkendelsen.

## Transport, til- og frakørsler

Se bilag 6 med ansøgers beskrivelse, afsnit 3.7.6.

Ansøger oplyser at husdyrbruget er begyndt at levere dybstrøelse til biogasanlæg, hvor afgassede biomasse afleveres retur. Transporttidspunkterne er uændrede og der er færre transporter end beskrevet i §16 a miljøgodkendelsen fra 2021. Da transportmidlet der anvendes til at transportere dybstrøelse nu har en kapacitet på 18 ton pr. læs end den tidligere kapacitet på 12 ton per læs. Det meste af den afgassede biomasse, der kommer retur, køres endvidere direkte til de nabobrug, der er indgået gylleaftaler med.

Derfor sættes der ikke yderligere vilkår til hovedgodkendelsen fra den 11. februar 2021, dog er de vilkår i hovedgodkendelsen uændret.

## Affald

Se bilag 6 med ansøgers beskrivelse, afsnit 3.8.2.

Ansøger anfører ingen ændringer i forhold til hovedgodkendelsen fra den 11. februar 2021. Haderslevs Kommunes vurdering og vilkår er uændret i forhold til hovedgodkendelsen.

## Døde dyr

Se bilag 6 med ansøgers beskrivelse, se afsnit 3.8.1.

Ansøger anfører ingen ændringer i forhold til hovedgodkendelsen fra den 11. februar 2021. Haderslevs Kommunes vurdering og vilkår er uændret i forhold til hovedgodkendelsen.

## Jord og grundvand

Se bilag 6 med ansøgers beskrivelse, afsnit 3.8.3

Ansøger anfører ingen ændringer i forhold til hovedgodkendelsen fra den 11. februar 2021. Haderslevs Kommunes vurdering og vilkår er uændret i forhold til hovedgodkendelsen.

## Spildevand og restvand

Se bilag 6 med ansøgers beskrivelse, afsnit 3.8.7

Afløbsplan fremgår af bilag 3.

Ansøger anfører at der etableres en ny faskine til tagvand fra tilbygningen og en del af den eksisterende stald der bygges til, yderligere etableres der afløb til en ny fortank fra den nye plads til midlertidig opstilling af dybstrøelsescontaineren. Der stilles vilkår angående etablering af en faskine til tagvandet så det ikke blandes med spildevand fra produktionen.

## Energi og vandforbrug

Se bilag 6 med ansøgers beskrivelse, afsnit 3.8.5 og 3.8.6

### Energi

Ansøger anfører ingen ændringer i forhold til hovedgodkendelsen fra den 11. februar 2021. Haderslevs Kommunes vurdering og vilkår er uændret i forhold til hovedgodkendelsen.

### Vand

Ansøger anfører ingen ændringer i forhold til hovedgodkendelsen fra den 11. februar 2021. Haderslevs Kommunes vurdering og vilkår er uændret i forhold til hovedgodkendelsen.

## Egenkontrol

Se bilag 6 med ansøgers beskrivelse, afsnit 3.10.

Ansøger anfører ingen ændringer i forhold til hovedgodkendelsen fra den 11. februar 2021. Haderslevs Kommunes vurdering og vilkår er uændret i forhold til hovedgodkendelsen.

## Risikoforhold

Ansøger anfører ingen ændringer i forhold til hovedgodkendelsen fra den 11. februar 2021. Haderslevs Kommunes vurdering og vilkår er uændret i forhold til hovedgodkendelsen.

## Ophør

Ansøger anfører ingen ændringer i forhold til hovedgodkendelsen fra den 11. februar 2021. Haderslevs Kommunes vurdering og vilkår er uændret i forhold til hovedgodkendelsen.

## D. Offentlighed og klagevejledning

### Offentlighed/Orientering af naboer om ansøgningen om miljøgodkendelse og høring af udkastet

Orientering om udkast til tillægget til miljøgodkendelse fra d.11. februar 2021, blev den 6. juni 2023 udsendt til høring hos naboer og andre beboere indenfor lugtkonsekvenszonen, samt til skønnede parter i sagen, ansøger selv og til andre berørte myndigheder med oplysning om en frist på 2 uger til at kommentere udkastet (jævnfør husdyrbrugloven § 56 og Forvaltningslovens<sup>7</sup> § 19).

Haderslev Kommune har vurderet, at parter i denne sag er ansøger og ejer selv, andre berørte myndigheder, og eventuelle nabobeboelser, som ligger indenfor lugtgeneafstanden til byzone på 703 m (idet lugtkonsekvenszonen på 600 m er kortere end lugtgeneafstanden til byzone) samt ejere af de ejendomme, som matrikulært støder op til ejendommen, hvor husdyrbrugets anlæg er placeret.

Konsekvensafstanden bruges til at afgrænse hvilke naboer, der får tilsendt udkastet i den generelle høring. I denne sag sendes udkastet til naboer, som ligger indenfor lugtgeneafstanden til byzone på 703 m (idet lugtkonsekvenszonen på 600 m er kortere end lugtgeneafstanden til byzone).

Både ansøgningen og udkastet kunne ses på [Haderslev Kommunes Høringsportal \(blivhoerthaderslev.dk\)](https://blivhoerthaderslev.dk) fra den 6. juni 2023 til den 20. juni 2023,

Kommunen modtog ingen høringssvar i høringsperioden.

Høringen forløb fra den 6. juni 2023 til den 26 juni 2023.

Der indkom / indkom ingen bemærkninger til høringen.

### Annoncering af afgørelse

Tillægget til miljøgodkendelsen er meddelt den 29. juni 2023.

Tillægget til miljøgodkendelsen efter husdyrbrugloven er offentliggjort på [DMA.mst.dk](https://DMA.mst.dk) den 29. juni 2023.

Orientering om denne afgørelse er sendt til følgende:

Som e-mail eller brev med vedhæftet fil:

Mark Kristian Timmermann, Bakkevej 9,6560 Sommersted. [stursbol@bbsyd.dk](mailto:stursbol@bbsyd.dk)

Pieter Cornelius Timmermann Stursbølvej 2, 6560 Sommersted [stursbol@bbsyd.dk](mailto:stursbol@bbsyd.dk)

Som e-mail med vedhæftet fil:

Ansøgers konsulent: LandboSyd, v/ Ulla Refshammer Pallesen, [upa@landbosyd.dk](mailto:upa@landbosyd.dk)

Danmarks Naturfredningsforening, Masnedøgade 20, 2100 København. [dnhaderslev-sager@dn.dk](mailto:dnhaderslev-sager@dn.dk)

Rådet for Grøn Omstilling, Kompagnistræde 22, 3.sal, 1208 København K. [info@rgo.dk](mailto:info@rgo.dk)

Dansk Ornitologisk Forening, DOF, Vesterbrogade 140, 1620 København V. [natur@dof.dk](mailto:natur@dof.dk)

Som e-mail med link til hjemmesiden [dma.mst.dk](https://dma.mst.dk):

Styrelsen for Patientsikkerhed, Tilsyn og Rådgivning Syd, Nytorv 2, 1. sal, 6000 Kolding. [trvest@stps.dk](mailto:trvest@stps.dk)

---

<sup>7</sup> Forvaltningsloven – Bekendtgørelse af forvaltningsloven. Lovbekendtgørelse nr. 433 af den 22. april 2014



Danmarks Fiskeriforening, Nordensvej 3, 7000 Fredericia. mail@dkfisk.dk  
Ferskvandsfiskeriforeningen for Danmark, Wormstrupvej 2, 7540 Haderup. nb@ferskvandsfiskeriforeningen.dk  
Arbejderbevægelsens Erhvervsråd, Reventlowsgade 14.1 1651 København V. ae@ae.dk  
Forbrugerrådet, Fiolstræde 17, Postboks 12188, 1017 København K. fbr@fbr.dk  
Lokalafdeling Danmarks Naturfredningsforening Haderslev, Bent Karlsson, Højgårdsvej 9, 6500 Vojens.  
Bent.Karlsson1@outlook.dk  
Lokalafdeling Danmarks Sportsfiskerforbund v/Morten Ringive. mri@fleggaard.dk  
Danmarks Sportsfiskerforbund, Skyttevej 4, 7182 Bredsten. post@sportsfiskerforbundet.dk  
Dansk Ornitologisk Forening, Sønderjylland v/Jørn V. Sørensen, Kongevej 64, 6100 Haderslev. haderslev@dof.dk

## Klagevejledning

Hvem kan klage - Afgørelsen kan påklages til Miljø- og Fødevareklagenævnet af ansøger, klageberettigede myndigheder og organisationer samt enhver, som har en væsentlig individuel interesse i sagens udfald, jævnfør Husdyrbruglovens § 76.

Hvor skal der klages - Hvis du ønsker at klage, skal du klage til Miljø- og Fødevareklagenævnet gennem den digitale klageportal: [Klageportalen - Nævnenes Hus \(naevneneshus.dk\)](#). Det fremgår af miljøbeskyttelseslovens § 94. Du kan også klage via [www.borger.dk](#) og [www.virk.dk](#). Du logger typisk på med NemID eller MitID. Klagen sendes gennem klageportalen til Haderslev Kommune, som har truffet afgørelsen. Dette forudsætter, at klagen er indgivet rettidigt i forhold til klagefristens udløb, og at den korrekte myndighed er valgt.

Undtagelse for at indsende en klage via klageportalen - Miljø- og Fødevareklagenævnet afviser som udgangspunkt en klage, der ikke sendes via klageportalen. Du kan søge om at blive fritaget for at bruge klageportalen. Du skal sende en begrundet anmodning til Haderslev Kommune, Teknik og Klima, Christian X's Vej 39, 6100 Haderslev eller til [landbrugssager@haderslev.dk](mailto:landbrugssager@haderslev.dk). Haderslev Kommune videresender herefter anmodningen til Miljø- og Fødevareklagenævnet, som træffer afgørelse om, hvorvidt din anmodning kan imødekommes. Du kan læse mere om proceduren på [Klagevejledning Miljø- og Fødevareklagenævnet \(naevneneshus.dk\)](#) under "Sådan klager du" - "Fritagelse fra klageportalen".

Klagefrist - Klagefristen er fire uger. Det vil sige, at klagefristen udløber den 27. juli 2023. Reglerne fremgår af miljøbeskyttelseslovens § 91 og § 93.

Gebyr - Det er en betingelse for Miljø- og Fødevareklagenævnets behandling af en klage, at den, der klager, indbetaler et gebyr. Gebyret er på 900 kr. for private og 1.800 kr. for virksomheder og organisationer. Gebyret betales med betalingskort i klageportalen. Det fremgår af lov om Miljø- og Fødevareklagenævnet § 18

Opsættende virkning - Haderslev Kommune kan oplyse, at det af Husdyrbruglovens § 81, stk. 1 fremgår, at en klage ikke har opsættende virkning, medmindre Miljø- og Fødevareklagenævnet bestemmer andet. Hvis du påbegynder

udnyttelse af miljøgodkendelsen/miljøtilladelsen inden klagefristens udløb, er det på egen regning og risiko.

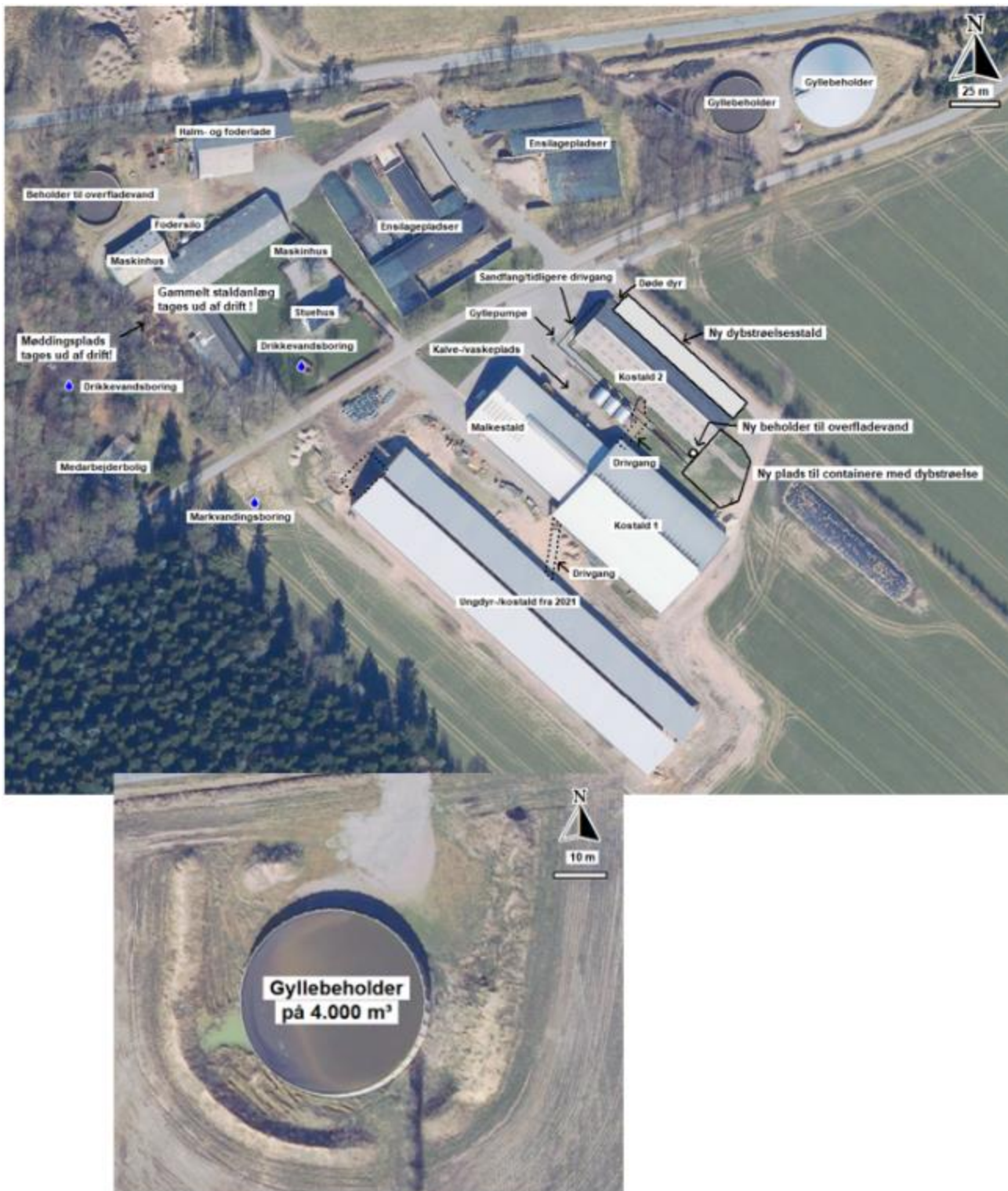
Civilt søgsmål - Et eventuelt sagsanlæg skal jævnfør Husdyrbruglovens § 90 være anlagt inden 6 måneder efter, at afgørelsen er modtaget, eller - hvis sagen påklages - inden 6 måneder efter, at den endelige afgørelse foreligger.

Der skal anlægges sag via den elektroniske selvbetjening, se vejledning på [Den elektroniske selvbetjening](#).

Henvendelse til Ankestyrelsen - Der kan rettes henvendelse til Ankestyrelsen, hvis kommunes sagsbehandling ønskes vurderet. Se vejledning på [Ankestyrelsen vejledning](#) eller kontakt ankestyrelsen på telefon: 33 41 12 00.

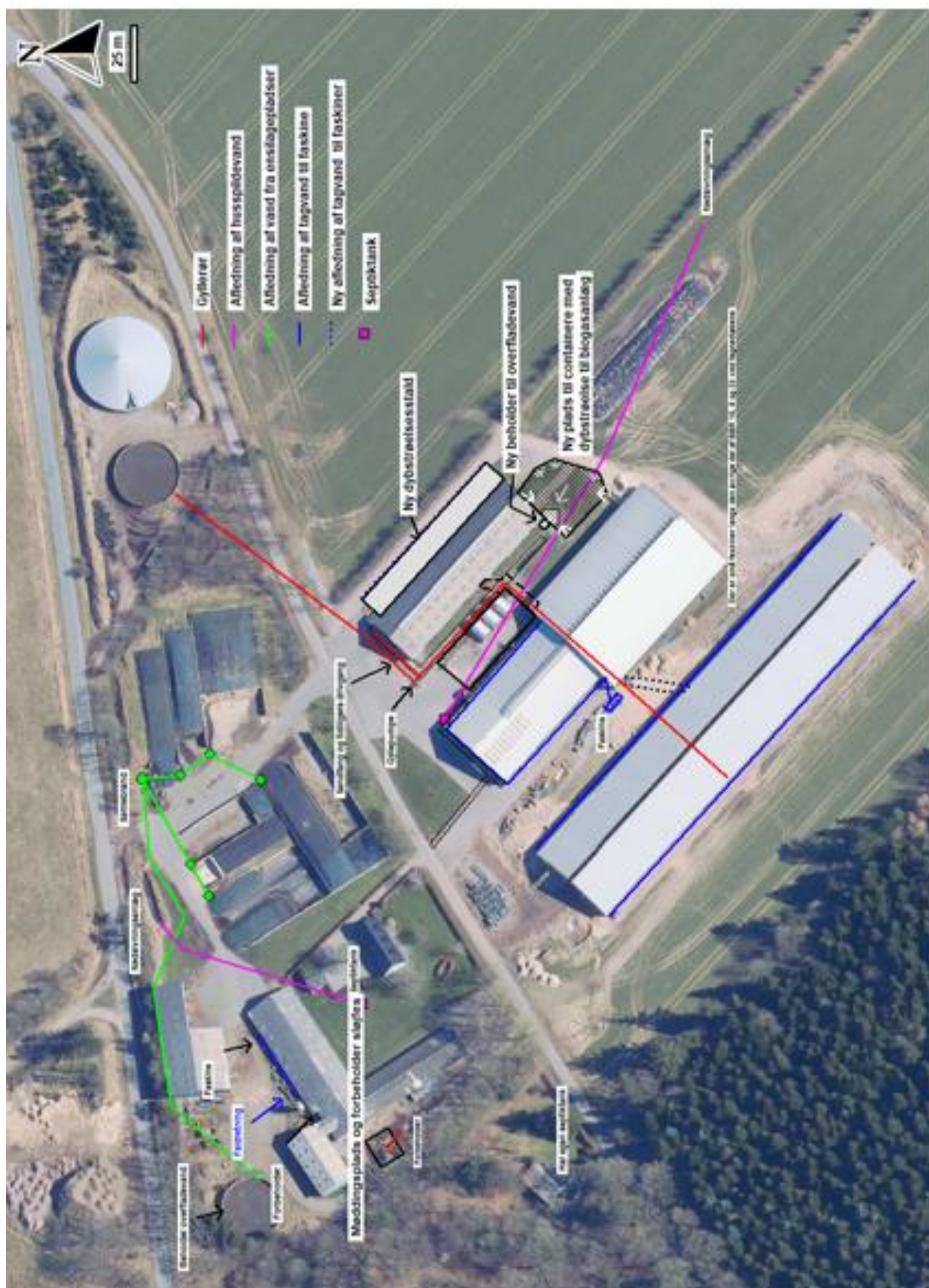
E-mail: [ast@ast.dk](mailto:ast@ast.dk).

## Bilag 1: Situationsplan



## Bilag 2: Interne transportveje



**Bilag 3: Afløbsplan**

## Bilag 4: Ændret vilkår og nye vilkår i forbindelse med dette tillæg til miljøgodkendelsen fra d.11. februar 2021.

### Ændret Vilkår

1. Projektet skal gennemføres som beskrevet i ansøgningsmaterialet husdyrgodkendelse.dk Scenarieskema nr. 220628 version 3 for Etape 1 og Ansøgnings-skema nr. 212434 version 5 for Etape 2, og skema nr. 238950 version 1 med de ændringer og vilkår, der fremgår af miljøgodkendelsen. (Ændret Vilkår)
2. Miljøgodkendelsen, tillægget til miljøgodkendelsen og beredskabsplan skal altid være at finde på ejendommen. Driftsansvarlig skal kende indholdet. Relevante vilkår i miljøgodkendelsen skal være medarbejderne bekendt. (Ændret Vilkår)
3. Husdyrbrugets anlæg, stalde og produktionsarealer skal være i overensstemmelse med nedenstående tabeller og placeret som vist på bilag 1 (produktionsarealer/staldtegninger) (Ændret Vilkår)

Tabel 5: Stalde og produktioner på ejendommen ved ansøgt drift. Data fra husdyrgodkendelse.dk

Staldnavn	Staldstørrelse (m <sup>2</sup> )	Produktion og staldsystem	Produktionsareal (m <sup>2</sup> )	Produktionsareal (%)*
Kostald 1	3423	Flexgruppe: Alle kvæg, heste, får og geder. Dybstrøelse	259	8
		Malkekøer, kvier og stude. Fast drænet gulv med skraber og ajlefløb.	1380	40
		Flexgruppe: Alle kvæg, heste, får og geder. Dybstrøelse	60	2
Plads til kalve mv.	520	Flexgruppe: Alle kvæg, heste, får og geder. Dybstrøelse	110	21
"Ny Kostald" berigtiget placering	4804	Flexgruppe: Alle kvæg, heste, får og geder. Dybstrøelse	348	7
		Flexgruppe: Alle kvæg, Fast drænet gulv med skraber og ajlebeholder.	2895	60
Kostald 2 inklusiv ny dybtrøelsesstald	1657	Flexgruppe: Alle kvæg, heste, får og geder. Dybstrøelse	544	33
		Malkekøer, kvier og stude. Sengestald med fast gulv.	690	42

Tabel 6: Flexgrupper

Flexgruppe	Dyretype og staldsystem
Flexgruppe: Alle kvæg, heste, får og geder. Dybstrøelse	Malkekøer, kvier og stude. Dybstrøelse Ammekøer, slagtekalve (over 6 måneder) Dybstrøelse Kalve, (under 6 måneder) Dybstrøelse Heste. Dybstrøelse Får og geder. Dybstrøelse
Flexgruppe: Alle kvæg, Fast drænet gulv med skraber og ajlebeholder.	Malkekøer, kvier og stude. Fast drænet gulv med skraber og ajleafløb. Ammekøer, slagtekalve (over 6 måneder). Fast drænet gulv med skraber og ajleafløb.

- Den nye staldbygning (BBR 23) skal etableres med mure/sider og tag i afdæmpede farver, i samme farver og materialer, som eksisterende stald fra 2006, og med ikke reflekterende tagmaterialer. (Ændret Vilkår)
- Der skal skiftes til lavenergilysstofrør i stalde og lader, når de eksisterende udskiftes. Der skal i BBR 23 anvendes LED-belysning. Der skal etableres LED-belysning i den nye tilbygning til Kostald 2 (BBR 6). (Ændret vilkår)

Anlæg til husdyrgødning:

- Husdyrbrugets gødningsopbevaringsanlæg skal være i overensstemmelse med nedenstående tabel 3 og placeret som vist på Bilag 1: Situationsplan. (Ændret Vilkår)

Tabel 7: Opbevaringslagre ved ansøgt drift. Data fra husdyrgodkendelse.dk

Navn	Lagertype	Areal (m <sup>2</sup> )	Dimension (m <sup>3</sup> )	Yderligere oplysninger
Gyllebeholder 1 fra 2007	Flydende	806	4000	Miljøteknologi: Teltdug 50 % Effekt NH <sub>3</sub>
Gyllebeholder 2 fra 1999	Flydende	388	1600	-
Gyllebeholder 3 fra 1994	Kun Overfladevand	340	1420	Må ikke benyttes til gylleopbevaring
Gyllebeholder Stursbølvej 2 fra 2019	Flydende	942	4000	Ligger i Vejen Kommune ca. 2 km vest for Stursbølvej 2
Container til opbevaring af dybstrøelsesmøg	Fast husdyrgødning	25 m <sup>3</sup>	-	Kapacitet til 18 ton dybstrøelse.

### **Nye Vilkår**

Anlæg til husdyrgødning:

- Åbning af teltlugerne på husdyrbrugets gyllebeholdere må kun ske i forbindelse med omrøring, tømning, udbringning af gylle eller tilførsel af gylle. (Nyt)

8. Gyllebeholder 1 fra 2017 skal være forsynet med fast overdækning i form af teltoverdækning med indvendigt skørt. (Nyt)
9. Pladsen til opbevaring af container til dybstrøelse skal etableres med fast og tæt bund og tilhørende afløb som ledes til en fortank. Pladsen til opbevaring af container til dybstrøelse skal etableres med et fald på 1% ind mod afløbet eller på en måde hvor vandet ledes til afløbet og videre til fortank. (Nyt)
10. Pladsen til opbevaring af container til dybstrøelse skal placeres som vist på bilag 1. (Nyt)
11. Der skal føres en logbog for gyllebeholder med teltoverdækning, hvori eventuelle skader på teltoverdækningen noteres med angivelse af dato for skaden samt dato for reparation. Logbogen skal opbevares på husdyrbruget i mindst fem år og forevises på tilsynsmyndighedens forlangende. (Nyt)
12. Udvidelse af Kostald 2 inklusiv ny dybstrøelsesstald skal opføres i materialer og farvevalg som eksisterende bygninger og anlæg. Der skal anvendes ikke-reflekterende materialer. (Nyt)

## Bilag 5: Uændret vilkår fra miljøgodkendelsen fra d.11. februar 2021

### Generelle vilkår

#### Indretning og drift

##### Husdyrhold, produktionsareal og staldsystem

1. Skrabning minimum hver 2. time i staldene med faste drænedede gulve med ajle afløb og skraber.
2. Spalter på drivgange skal skrubes senest 4 timer efter dyr har haft adgang.
3. Beholder fra 1994 på 1420 m<sup>3</sup>, der benyttes til opbevaring af overfladevand, må ikke benyttes til gylleopbevaring.
4. Der skal foretages autoriseret kontrol af rørsamlinger og rørføringer til gylletransport mindst hvert 10. år samtidig med beholderkontrollen.

### Håndtering af husdyrgødning

5. Påfyldning af gylle til vogn skal ske på støbt plads med afløb til opsamlingsbeholder. Pladsen skal rengøres for spild af flydende husdyrgødning umiddelbart efter periode med daglig påfyldning af gylle er afsluttet. Hvis påfyldningen af gylle sker med selvlæssende fyldeårn eller tilsvarende metode til at undgå spild, er der ikke krav om påfyldningsplads.
6. Håndtering af gylle skal foregå under opsyn, så spild undgås, og der tages størst muligt hensyn til omgivelserne. Inden udpumpning af gylle fra staldene skal det sikres, at gyllebeholderne kan rumme den udpumpede mængde gylle.
7. Decentral gyllebeholder på 4000 m<sup>3</sup> og 942 m<sup>2</sup>, der ligger i Vejen kommune, skal have alarm på, da der ikke er opsyn med den hver dag. Dermed er der mulighed for at forhindre forurening.
8. I dybstrøelsesstalder skal der strøes halm eller andet tørstof i mængder, der sikrer, at dybstrøelsesmatten altid er tør i overfladen.
9. Ved udlægning af komposteret husdyrgødning i markstak, skal markstakken straks overdækkes med et tætsluttende og vandtæt materiale. Stakken må ikke placeres samme sted igen, før der er gået 5 år.

### Beliggenhed

10. Der skal beplantes langs eksisterende stalde og ved plansiloer og gyllebeholdere som anført og vist på kortet med beplantningsplan indsat i næste vilkår.
11. For samtlige beplantninger gælder, at de skal etableres senest i førstkomende plantesæson, efter miljøgodkendelse er meddelt, og at hegn og planter til stedse skal bevares og



vedligeholdes, dvs. at der løbende skal indplantes nye planter, hvis nogle af træerne visner.

### Beplantningsplan



*Hegn plansiloer* – foran plansiloer langs Stursbølvej etableres der et lavere hegn mellem de to udkørsler overfor de nyeste eksisterende stalde og ikke nærmere udkørslerne end 10 meter. Hegnet etableres af arter som tjørn, syren, slåen og/eller paradisæble.

*Hegn gyllebeholdere* – Der er etableret et dige omkring gyllebeholderne. For at afskærme yderligere etableres der en række levende hegn i kanten på ydersiden af diget af arter såsom gyvel, fjeldribs eller vilde roser eksempelvis Æblerose.

## Foderopbevaring

12. Ensilage kan opbevares i eksisterende plansiloer som vist på figur 4



Figur 4. Placering af plansiloer

13. Afløbsbrønde fra eksisterende plansiloer skal friholdes for ensilage, sand og lignende, så ensilagesaft og overfladevand kan ledes frit til gyllebeholder eller særskilt beholder.
14. Ensilagesaft, der ønskes udsprinklet på landbrugsjord, skal ledes til en opsamlingsbeholder med et volumen, der sikrer, at ensilagesaften kan udbringes efter reglerne om ensilagesaft i husdyrgødningsbekendtgørelsen. Udsprinklingsanlægget skal overholde Landbrugets Byggeblad nr. 103.09-05 'Udsprinkling af ensilagesaft og restvand'.
15. Såfremt ensilage opbevares i ensilagestakke, der ikke er placeret i plansiloer, skal disse ensilagestakke placeres i marken, og må højst ligge på samme sted 1 år. Der skal derefter gå mindst 5 år, før ensilage igen må placeres på samme sted.
16. Privat fællesvej, der tillige er en del af Hærvejsstien, og som er beliggende mellem ejendommens ensilagesiloer, skal nedlægges. Det skal tinglyses at gående og cyklende fortsat har ret til færdsel på strækningen Hærvejsstien. Ejer skal vedligeholde arealet og belægningen, så det er egnet til færdsel for offentligheden. Nedlæggelse af den private fællesvej skal ske inden dyreholdet udvides eller byggeriet igangsættes.

## Ressourceforbrug

### Energiforbrug

17. Der skal foretages mindst et energieftersyn på ejendommen mindst hvert 5. år, hvor de energikrævende processer gennemgås. Der skal udarbejdes en rapport, som indeholder evt. konkrete energibesparende forslag.  
Kontrolrapport fra energi- og serviceeftersyn skal kunne fremvises ved tilsyn og opbevares i 5 år.
18. Der skal gennemføres kontrol af el-installationer herunder køleanlæg af en autoriseret elinstallatør mindst hvert 5. år.
19. EL- og dieselforbrug skal registreres mindst en gang årligt. EL- og dieselforbrug skal kunne dokumenteres i mindst 5 år.
20. Belysningen skal udskiftes til LED-armaturer, efterhånden som der er behov for udskiftning.

#### Vandforbrug

21. Staldanlæggets vandinstallationer skal repareres og vedligeholdes løbende.
22. Vandforbruget skal registreres en gang om året, og registreringen skal fremvises ved tilsyn.  
Vandforbruget skal kunne dokumenteres i mindst 5 år.
23. Drikkevandssystemet skal gennemgås af en fagperson, hvis der sker stigninger i vandforbruget, der ikke kan forklares med fx et øget antal dyr på husdyrbruget.
24. Hvis vandforbruget på årsplan stiger med mere end 10 % ud over 30.400 m<sup>3</sup> vand, skal der indenfor 3 måneder fra sidste aflæsningsdag udarbejdes en handleplan for tiltag der sættes i værk for at minimere vandforbruget, så forbruget igen kan reduceres til det oplyste, hvis ikke merforbruget ud fra en konkret vurdering kan accepteres. Planen skal fremvises ved tilsyn.
25. Der skal i forbindelse med tilsyn redegøres for, hvilke indsatser der gøres for at reducere vandforbruget, og det skal dokumenteres, at vandforbruget nedbringes.

#### Øvrige emissioner (lugt, støj, støv, lys og rystelser)

##### Lugt

26. Bedriften og dens omgivelser skal drives og renholdes således, at lugtgener så vidt muligt begrænses. Der skal opretholdes en god staldhygiejne, herunder sikres, at overflader holdes rene og tørre.
27. Hvis der opstår lugtgener, som kommunen skønner, er væsentligt større end det, der kan forventes ifølge grundlaget for miljøvurderingen, skal husdyrbruget for egen regning lade foretage undersøgelse af forskellige lugtkilder og iværksætte foranstaltninger, så lugtgenerne formindskes. Foranstaltningerne skal aftales med Haderslev Kommune.
28. Markstakke med komposteret dybstrøelse eller ensilage skal placeres mindst 200 meter fra nabobeboelser.

##### Støj

29. Bidraget fra landbruget med adressen Stursbølvej 2, til det ækvivalente, korrigerede støjniveau i dB(A) må i det åbne land, i byzone og ved samlet bebyggelse ikke overskride følgende værdier, som angivet i Miljøstyrelsens vejledning nr. 5/1984 "Ekstern støj fra virksomheder".

	Mandag – fredag kl. 07.00 - 18.00 Lørdag kl. 07.00 - 14.00	Mandag - fredag kl. 18.00 - 22.00 Lørdag kl. 14.00 - 22.00	Alle dage kl. 22.00 – 07.00
--	--	--	--------------------------------

		Søn og helligdag kl. 07.00 - 22.00	
	dB(A)	dB(A)	dB(A)
Det åbne land	55	45	40
Byzone	45	40	35
Samlet bebyggelse	45	40	35

Tabel 6. Støjgrænser

De angivne værdier for støjbelastningen er de ækvivalente, korrigerede lydniveauer i dB(A)

Støjgrænserne gælder for hele husdyrbruget.

Markarbejde med traktorer og landbrugsmaskiner er ikke omfattet af ovennævnte støjgrænser.

Støjgrænserne må i det åbne land ikke overskrides ved nærmeste nabos udendørs opholdsarealer, maks. 15 meter fra beboelsen.

30. Hvis tilsynsmyndigheden, på baggrund af en orienterende støjmåling, finder det nødvendigt, skal den ansvarlige for husdyrbruget dokumentere, at de i ovenstående vilkårs fastsatte støjgrænser overholdes. Tilsynsmyndigheden kan dog kun kræve dette dokumenteret en gang årligt. Målingerne /beregningerne skal være en "Miljømåling – ekstern støj", og skal udføres af en person eller firma, som findes på Miljøstyrelsens sidste reviderede liste over firmaer/personer, som er godkendte til at "Miljømåling – ekstern støj". Udgifterne til støjmålingen afholdes af husdyrbruget.

#### Støv

31. Fodersilo ved det gamle staldanlæg skal være forsynet med cyklon, og indrettes således, at støvgener undgås. Cykloner skal renses og vedligeholdes efter producentens anvisninger. Der skal foretages egenkontrol af støvcyklonen, der skal kunne dokumenteres ved tilsyn

#### Lys

32. Ved evt. ny belysning eller renovering af eksisterende udendørs belysning ved staldanlægget, skal belysningen forsynes med en bevægelsessensor, der sikrer, at lyset kun er tændt i op til en halv time ad gangen, eller så lang tid der arbejdes på pladserne udenfor bygningerne.
33. Driften må ikke medføre væsentlige lysgener for omboende og omgivelserne.

#### Fluer og skadedyr

34. Arealerne omkring bygninger og tilkørselsveje skal holdes ryddelige og fri for affald, ensilage, foderrester, gødning, m.v. Opbevaring af foder skal ske på sådan en måde, at der ikke opstår risiko for tilhold af skadedyr (rotter mv.). Stalde, lagre og andre anlæg skal holdes i forsvarlig rottesikret stand, m.v. med henblik på at forhindre gode levedmuligheder for rotter.
35. Der skal overalt på ejendommen udføres effektiv flue- og skadedyrsbekæmpelse efter de nyeste retningslinjer fra Aarhus Universitet, Institut for Agroøkologi.

### Transport, til- og frakørsler

36. Den østlige udkørsel fra staldene syd for Stursbølvej skal indsnævres til ca. 10 meter, som angivet på kortet, og med græsbelægning langs siderne:



49. Der skal ryddes et oversigtsareal omkring udkørsel fra plansiloerne, ca. 8 meter fra Stursbølvej og ca. 8 meter langs Stursbølvej mod øst. Som vist med rødt på kortet:



50. Transport af foder/ensilage på tværs af Stursbølvej skal så vidt muligt ske via den østlige udkørsel fra staldene syd for Stursbølvej.
51. Eventuelt spild på offentlig vej /Stursbølvej efter transport på tværs af vejen, mellem driftsanlæg på begge sider af vejen, skal fjernes umiddelbart

## Reststoffer, affald og naturressourcer

### Spildevand

52. På befæstede arealer må der ikke ske oplag af tilskudsfoder m.v., der med evt. regnvand kan tilføres overflade- eller grundvand. Et eventuelt spild af sådanne stoffer på befæstede arealer uden afløb til gyllebeholder skal straks opsamles.
53. Det skal sikres, at der ikke strømmer regnvand/overfladevand ud på vejrabatten/vejen og til nærliggende vandområder - ned af bakken mod vest til Jels Å - fra den store gårdsplads eller fra pladsen ved de to gyllebeholdere. Der skal sikres fald fra pladserne, så overfladevand afledes på egen matrikel.  
Hvis der ikke kan sikres fald fra pladserne, skal der etableres vulst ved udkørsler, Overfladevand fra ejendommens matrikler skal holdes på egen matrikel.
54. Vaskepladsen på Stursbølvej 2 skal opfylde kravene til en godkendt vaskeplads som f.eks. Landbrugets Byggeblad for vaskepladser nr. 103.11-03 revideret 18.03.2010. Hvis der etableres sandfang og olieudskiller ved vaskepladsen, så skal disse tømmes i overensstemmelse med Haderslev Kommunes anvisninger.
55. Vask af maskiner og redskaber og transportvogne, hvorfra der kan forekomme gødnings- og sprøjterester, skal foregå på støbt plads med tæt bund og med bortledning af spildevandet til gyllebeholder eller opsamlingsbeholder. Alternativt kan rengøringen foregå på arealer der er græsdækkende.
56. Sprøjteudstyr samt maskiner og traktorer anvendt ved sprøjtning skal stå under tag, når det ikke er i brug.
57. Sanitært spildevand fra virksomheden skal ledes til særskilt spildevandsanlæg. Spildevandsanlægget skal være godkendt af Haderslev Kommune.
58. Vand fra vask af stalde, malkeum og lignende betragtes som flydende husdyrgødning og skal tilledes gyllebeholder.
59. Overfladevand fra ensilagepladserne kan ledes til beholderen på 1420 m<sup>3</sup> fra 1994. Overfladevandet må max indeholde 0,3 kg N/ton (jf. husdyrgødningsbekendtgørelsen § 4, punkt 19, d).  
Rørsystem fra ensilageplads til beholder skal etableres af autoriseret kloakmester. Beholderen skal beholderkontrolleres hvert 5. år.  
Beholderen fra 1994 må ikke længere anvendes til gylle, (jf. Brev af 8.1.2018 18/843).
60. Vand fra befæstede oplagspladser betragtes som spildevand og skal tilledes beholder for flydende husdyrgødning.
61. Tagnedløb skal sikres på en sådan måde, at der ikke kan indrive forurenende stoffer.
62. Dræn tættere end 15 meter fra den nye ungdyr-/kostald skal enten sløjfes eller omlægges.

### Affald

63. Spildolie og andet flydende farligt affald skal opbevares indendørs i beholdere der er egnet, dvs. har en stabil udformning, og er lavet af et tæt og solidt materiale. Beholderne skal stå i en spildbakke, hævet på en rist. Spildbakken skal kunne indeholde volumen af den største beholder, der opbevares i spildbakken.
64. Fast farligt affald skal opbevares indendørs på fast og tæt bund.
65. Spild af olie, kemikalier og flydende farligt affald skal opsamles straks. Der skal til enhver tid forefindes opsugningsmateriale på virksomheden. Alt opsamlet spild indeholdende olie og kemikalier (herunder grus, savsmuld eller lignende anvendt til opsugning) skal opbevares og bortskaffes som farligt affald.
66. Pesticidrester skal opbevares og håndteres som farligt affald. Tømt og rengjort (skyllet) pesticidemballage kan bortskaffes som dagrenovation.
67. Døde dyr skal opbevares overdækket i skygge og på betonspalter (jf. bilag 1) eller andet tilsvarende underlag. Døde dyr skal placeres med kappe eller presenning over eller anden tilsvarende anordning. Opbevaringen må ikke give anledning til væsentlige lugtgener og må ikke medføre uhygiejniske forhold.  
På tilsyn kan der kræves fremvisning af fakturaer fra Daka.

### Olie og diesel

68. Olie og diesel skal opbevares i overjordiske beholdere på fast bund uden afløb, så spild kan opsamles.
69. Tankning af brændstof skal ske under konstant opsyn.
70. Udendørs tanke, skal være sikret mod påkørsel.

### Kemikalier og andre stoffer

71. Kemikalier, rengøringsmidler, medicin, foderstoffer m.v., skal opbevares således, at de ikke kan ledes til jord, grundvand, overfladevand eller afløbssystemer, hvis der måtte ske udslip. Et eventuelt spild af sådanne stoffer på befæstede arealer uden afløb til gyllebeholder skal straks opsamles.

### Ophør

72. Ved hel eller delvis ophør af husdyrbruget skal Haderslev Kommune kontaktes med henblik på vejledning om nødvendige foranstaltninger for at undgå forureningsfare.

### Egenkontrol

73. Som led i at dokumentere egenkontrollen på bedriften skal følgende dokumentation opbevares i fem år og forevises Haderslev Kommune på forlangende:
  - kvitteringer for aflevering af farligt affald,
  - årligt ressourceforbrug for vand og energi,

- overfladeareal af gødningsopbevaringsanlæg,
- placering af komposteret dybstrøelse i markstak,
- placering af ensilagestak i markstak, samt
- logbog for drift og vedligehold af staldsystemer og støvcyklon.

74. I forbindelse med tilsyn skal der fremvises opgørelse af produktionsareal i staldene,

75. Der skal altid forefindes en opdateret beredskabsplan på husdyrbruget. Beredskabsplanen skal opbevares på et kendt og tilgængeligt sted for alle medarbejderne. Den skal ajourføres løbende og minimum 1 gang årligt. Datoen for ajourføringen skal fremgå af forsiden af beredskabsplanen. Ved ansættelse af udenlandsk arbejdskraft skal beredskabsplanen oversættes til et sprog de forstår. I tilfælde af uheld skal beredskabsplanens forskrifter følges.

76. Beredskabsplanen skal gennemgås med nyansatte, når de tiltræder og derefter med de ansatte mindst én gang årligt.



# Miljøkonsekvensrapport til § 16a



**Ansøgning om tillæg til miljøgodkendelse til  
Stursbølgevej 2, 6560 Sommersted**

Ansøgning om ny kalvestald mv.  
Skema 238950 i Husdyrgodkendelse.dk



## Datablad (A1, A2, A3, A4, A5, D3)

Ansøger og ejer	Stursbøl ApS Ved Mark Kristian Timmerman Bakkevej 9 6560 Sommersted og Pieter Cornelis Timmerman Stursbølvej 2 6560 Sommersted <a href="mailto:stursbol@bbsyd.dk">stursbol@bbsyd.dk</a>
Kontaktperson	Mark Timmerman
Husdyrbrugets adresse	Stursbølvej 2 6560 Sommersted
CVR-nummer	41294795
CHR-nummer	52336
Kommune	Haderslev Kommune
Ejendomsnummer	5100018686
Matrikel-nr.	Matrikel - 5 - Stursbøl, Oksenvad m.fl.
Andre husdyrbrug drevet af ansøger	Ingen
Biaktiviteter	Ingen biaktiviteter
Ansøgningsskema	238950
Konsulent	Ulla Refshammer Pallesen LandboSyd, CVR-nr. 25160428 Jens Terp-Nielsens Vej 13, 6200 Aabenraa E-mail: <a href="mailto:upa@landbosyd.dk">upa@landbosyd.dk</a> Tlf.: 7436 5043 / 6155 8262

## Forord / læsevejledning

Denne rapport beskriver de miljømæssige konsekvenser ved de ansøgte ændringer i forhold til det godkendte jf. § 16 a miljøgodkendelsen fra d. 11. februar 2021 til Stursbølvej 2, 6560 Sommersted.

Ansøgningen er bygget op på samme måde som miljøkonsekvensrapporten udarbejdet i forbindelse § 16 a miljøgodkendelsen, dog er eventuelle vurderinger skrevet ind i punkterne under afsnit 3.

Tabeller og figurer (skærmdumps fra Husdyrgodkendelse.dk) samt kort tegnet af LandboSyd i AgroGIS er angivet uden kildehenvisning. Udsnit af luftfoto på forsiden er fra Haderslev Kommunes kortsystem. Øvrige figurer og tabeller er angivet med kildehenvisning.

Datablad (A1, A2, A3, A4, A5, D3).....	33
Forord / læsevejledning.....	34
1. Indledning.....	36
2. Ikke-teknisk resume (D2, C1 og C3 for IE-brug).....	37
3. Husdyrbruget og det ansøgte.....	38
3.1 Indretning og drift af anlægget (B1, B5, D1a).....	38
3.1.1 Produktionsarealer.....	39
3.1.2 Opbevaring og håndtering af husdyrgødning.....	39
3.2 Bygningsmæssige ændringer og anlægsarbejde (B2, D1a).....	40
3.2.1 Drift af anlægget.....	40
3.3 Produktionsmæssig sammenhæng med andre husdyrbrug (A5, B3).....	40
3.4 Husdyrbruget og det ansøgtes beliggenhed samt generelle afstandskrav (B4).....	40
3.5 Ammoniakemission og -deposition (B5, B4, D1b).....	43
3.6 Lugtemission (B6, B4, D1b, D1c).....	46
3.7 Øvrige emissioner og gener (B7, D1b).....	46
3.7.1 Støj (B7, D1b).....	47
3.7.2 Rystelser og vibrationer (B7, D1b).....	47
3.7.3 Støv (B7, D1b).....	47
3.7.4 Lys (B7, D1b).....	47
3.7.5 Skadedyr (B7).....	48
3.7.6 Transporter (B7).....	48
3.8 Reststoffer, affald og naturressourcer (B8, D1b).....	48
3.8.1 Døde dyr (B8).....	48
3.8.2 Affald (B8).....	48
3.8.3 Olie- og kemikalier (B7 og B8).....	48
3.8.4 Råvarer (B7).....	48
3.8.5 Energiforbrug (B8).....	48
3.8.6 Vandforbrug (B8).....	48
3.8.7 Spildevand og restvand (B8).....	48
3.9 Forurenings- og genebegrænsende tiltag (B7).....	48
3.10 Forslag til egenkontrol (B7).....	48
3.11 BAT-Ammoniakemission (B9, C2).....	49
3.12 Grænseoverskridende virkninger (B10).....	49
4. Konklusion.....	50
5. Bilag.....	50

## 1. Indledning

Denne rapport beskriver og vurderer udvidelsen i forhold til det godkendte i § 16 a miljøgodkendelsen til kvægholdet af kvæghold på Stursbølvej 2 fra 11. februar 2021. Alle etaper i godkendelsen er udnyttet.

Der ønskes ny etableret en ny kalvestald og det gamle staldanlæg samt møddingspladsen på nordsiden af Stursbølvej taget ud af drift. Endvidere ønskes etableret et nyt befæstet areal med tilhørende fortank til overfladevand, hvor containere til dybstrøelse til biogasanlæg kan opstilles midlertidigt. Selve dyreholdets størrelse ændres ikke som følge af det ansøgte.

Der har forud for ansøgningen været dialog med Haderslev Kommune om ruheden for Sømosen.

Rapporten er udarbejdet på baggrund af oplysninger fra Mark Timmerman, som indestår for, at oplysningerne om selve husdyrbruget er korrekte.

## 2. Ikke-teknisk resume (D2, C1 og C3 for IE-brug)

### **Husdyrbruget og produktionsomfang**

Denne ansøgning vedrører husdyrbruget på Stursbølvej 2, 6560 Sommersted. Ansøgningen er indsendt for at få mulighed for at etablere en ny dybstrøelsesstald samt en ny befæstet plads til containere til dybstrøelse til biogasanlæg samtidig med at de gamle stalde og møddingspladsen nord for Stursbølvej tages ud af drift.

### **Landskabelige forhold**

Uændret. Den nye dybstrøelsesstald etableres i tilknytning til Kostald 2.

### **Potentielle gener**

Uændret.

### **Husdyrgødning**

Der produceres gylle og dybstrøelse på husdyrbruget, og dette udbringes på markerne af maskinstation.

### **Ammoniakdeposition til natur**

Uændret.

### **Anvendelse af BAT**

Uændret. Beregningerne i Husdyrgodkendelse.dk viser fortsat, at husdyrbruget overholder BAT.

### **Alternative løsninger og 0-alternativ**

Såfremt ansøgningen om udvidelsen med en ny dybstrøelsesstald mod forventning ikke godkendes, er 0-alternativet, at husdyrbruget fortsætter med at have dyr i det gamle staldanlæg.

Der er ikke overvejet alternative løsninger.

### **Husdyrbrugets ophør**

Uændret.

### 3. Husdyrbruget og det ansøgte

I dette kapitel beskrives husdyrbrugets indretning og drift, husdyrbrugets beliggenhed i forhold til omgivelserne, samt husdyrbrugets påvirkning af omgivelserne med hensyn til ammoniak- og lugtemission og -deposition, støj, rystelser, vibrationer, støv, lys, skadedyr, transport, affald og forbrug af ressourcer.

#### 3.1 Indretning og drift af anlægget (B1, B5, D1a)

Husdyrbrugets bygningsæt er delt af Stursbølvej. Møddingspladsen og det gamle staldanlæg på nordsiden af Stursbølvej tages ud af drift. Bygninger mv. ses af figur 1 samt af bilag 1. I forbindelse med ansøgningen er det opdaget, at "Ny ungdyr-/kostald" er etableret på en lidt anden placering end ansøgt. Der er derfor vist den godkendte placering i nudrift og den faktiske placering i ansøgt drift, så denne del også kan blive berigtiget i forbindelse med tillægsgodkendelsen.



Figur 2: Husdyrbrugets stalde, opbevaringsanlæg m.v. eksklusiv gyllebeholderen, der er etableret ca. 2 km vest for staldanlægget



Figur 2: Alle husdyrbrugets stalde, opbevaringsanlæg m.v.

Da der ikke etableres nye ensilagepladser, fodersiloer eller driftsbygninger, er der ikke indtegnet sådanne.

### 3.1.1 Produktionsarealer

Det følger af husdyrgodkendelsesbekendtgørelsen, at der skal foretages beregninger for både den ansøgte drift, nudriften og driften for 8 år siden.

Produktionsarealerne i de eksisterende stalde er uændrede. Nyt produktionsareal med dybstrøelse er angivet som det maksimalt mulige i tilbygningen på ca. 8,5 m x 64 m. Der er endnu ikke lavet detailtegning for indretningen.

#### 8-årsdriften og nudrift

Uændret. Drivgange mellem staldene rengøres senest 4 timer efter dyr har haft adgang til arealet.

#### Ansøgt drift

Stalde og produktioner						
Staldnavn	Staldstørrelse (m <sup>2</sup> )	Ventilation	Kildehøjde	Produktion	Antal måneder udegående	Produktionsareal (m <sup>2</sup> )
<b>Ansøgt drift</b>						
Kostald 1	3423	Naturlig ventilation	3 m	(#589950) Flexgruppe: Alle kvæg, Heste, Får og Geder; Dybstrøelse	0	259
				(#589949) Malkekøer, kvier og stude. Fast drænet gulv med skraber og ajleafløb	0	1380
				(#589948) Flexgruppe: Alle kvæg, Heste, Får og Geder; Dybstrøelse	0	60
Plads til kalve mv.	520	Naturlig ventilation	3 m	(#589954) Flexgruppe: Alle kvæg, Heste, Får og Geder; Dybstrøelse	0	110
Ny ungdyr-/kostald	4804	Naturlig ventilation	3 m	(#589966) Flexgruppe: Alle kvæg, Heste, Får og Geder; Dybstrøelse	0	0
				(#589965) Flexgruppe: Alle kvæg; Fast drænet gulv med skraber og ajleafløb	0	0
"Ny kostald" berigtiget placering	4804	Naturlig ventilation	3 m	(#590001) Flexgruppe: Alle kvæg, Heste, Får og Geder; Dybstrøelse	0	348
				(#590000) Flexgruppe: Alle kvæg; Fast drænet gulv med skraber og ajleafløb	0	2895
Kostald 2 inklusiv ny dybstrøelsesstald	1657	Naturlig ventilation	3 m	(#595453) Flexgruppe: Alle kvæg, Heste, Får og Geder; Dybstrøelse	0	544
				(#595452) Malkekøer, kvier og stude. Sengestald med fast gulv	0	690
Sum						6286

Tabel 1: Stalde, staldstørrelser, ventilationstype og højde, dyre- og gulvtype, udegående dyr og størrelse af produktionsarealer i ansøgt drift

### 3.1.2 Opbevaring og håndtering af husdyrgødning

Uændret, dog nedlægges møddingspladsen ved det gamle staldanlæg nord for Stursbølvej. Fremadrettet vil der blive udmuget direkte fra dybstrøelsesarealer og til containere med tætte bunde, der køres til biogasanlæg, så snart de er fyldt.

Det vurderes, at en plads til midlertidig henstilling af containere til dybstrøelse ikke er en møddingsplads, da der ikke lægges dybstrøelse på pladsen og containere er tætte, og det eneste der kan komme til at ligge på pladsen, er lidt tabt dybstrøelse, der skrubes op, når fyldningen af containeren er sket, og kommer op i containeren. Containere afhentes umiddelbart efter de er fyldt. Med afløb af pladsvand til fortank og efterfølgende udbringning af pladsvandet på udbringningsarealer med gyllevogn med slæbeslanger, vurderes opbevaringen at være miljømæssig forsvarlig.

Containere til dybstrøelse forventes at blive på ca. 25 m<sup>3</sup> med kapacitet til ca. 18 ton dybstrøelse.



## 3.2 Bygningsmæssige ændringer og anlægsarbejde (B2, D1a)

I forhold til materialevalg, farve, højde mv. så forventes tilbygningen til "Kostald 2" at bliver etableret i samme materialer og farver, som "Kostald 2". Der forventes etableret en ca. 1,5 m høj betonmur mod nord og gavle og tag forventes etableret i henholdsvis grå metalplader og gråt fibercementtag. Eventuelt kommer gardin i den nordlige side. Højden på den nye tilbygning bliver på maks. 4,5 m. Grundarealet for den nye tilbygning bliver på ca. 8 m x 66,6 m.

Den nye plads til containere forventes at blive støbt i beton og vil få afløb til en ny fortank på ca. 26 5 m<sup>3</sup>. Fortanken bliver i beton og forventes nedgravet i terræn eller alternativt at komme ca. 1 m over terræn. Den nye plads etableres ikkemed fald tilsvarende en møddingsplads, men så vandet ledes til afløb og videre til fortanken. Fortanken vil eventuel få sugestuds. Alternativt vil betondæksel blive åbnet i forbindelse med tømning af beholderen.

Det er muligt, at der langs den sydligvestlige del af den nye plads op langs Kostald 1 kommer en ca. 1,5 m høj betonmur.

Det er endvidere muligt, at den sydligste del af det gamle staldanlæg rives ned, efter den nye kalvestald er etableret og kalvene flyttet. Det er endvidere planen at fjerne den gamle møddingsplads og den tilhørende opsamlingsbeholder. Diverse placeringer af stalde og anlæg m.v. fremgår af oversigtskortet i bilag 1.

### 3.2.1 Drift af anlægget

Uændret.

## 3.3 Produktionsmæssig sammenhæng med andre husdyrbrug (A5, B3)

Der flyttes ikke længere dyr til Adelvej 37.

## 3.4 Husdyrbruget og det ansøgte beliggenhed samt generelle afstandskrav (B4)

### **Landskab og kulturarv**

Uændret. Den nye tilbygning ligger også inden for skovbyggelinjen, ligesom de øvrige bygninger mv. på husdyrbruget. Det antages at det er uproblematisk at udvide i retning væk fra skoven, der udløser skovbyggelinje (der er godt 140 m til den nye plads og ca. 180 m til tilbygningen til "Kostald 2").

### **Afstandskrav**

Husdyrbruglovens afstandskrav jf. § 6 og 7 overholdes for den nye tilbygning, idet husdyrbruget ligger mere end 50 m fra:

- eksisterende eller ifølge kommuneplanens rammedel fremtidigt byzone- eller sommerhusområde,
- område i landzone, der i lokalplan er udlagt til boligformål, blandet bolig- og erhvervsformål eller til offentlige formål med henblik på beboelse, institutioner, rekreative formål og lign.,
- en nabobeboelse

samt mere end 10 m fra

- ammoniakfølsomme naturtyper beliggende inden for internationale naturbeskyttelsesområder

- nærmere bestemte ammoniakfølsomme naturtyper beliggende uden for internationale naturbeskyttelsesområder

I tabellen herunder er afstande jf. Husdyrbruglovens § 8 vist:

**Vandløb mod nordvest - Vandløb og søer over 100 kvm**

Type	Navn	Afstand [m]
Staldbygning	Ny ungdyr-/kostald	174
Gødningslager	Gyllebeholder 2 fra 1999, 1.600 m <sup>3</sup>	341

**Vandløb mod sydøst - Vandløb og søer over 100 kvm**

Type	Navn	Afstand [m]
Staldbygning	"Ny kostald" berigtiget placering	218
Gødningslager	Gyllebeholder 1 fra 2007, 4.000 m <sup>3</sup>	360

**Naboskel - Naboskel**

Type	Navn	Afstand [m]
Staldbygning	Ny ungdyr-/kostald	54
Gødningslager	Gyllebeholder 2 fra 1999, 1.600 m <sup>3</sup>	263

**Nærmeste levnedsmiddelvirksomhed? - Levnedsmiddelvirksomhed**

Type	Navn	Afstand [m]
Staldbygning	Kostald 2 inklusiv ny dybstrøpelsesstald	4362
Gødningslager	Gyllebeholder 1 fra 2007, 4.000 m <sup>3</sup>	4261

**Nærmeste nabobeboelse - Nabobeboelse**

Type	Navn	Afstand [m]
Staldbygning	Ny ungdyr-/kostald	267
Gødningslager	Gyllebeholder 2 fra 1999, 1.600 m <sup>3</sup>	469

**Nærmeste vandværksboring - Vandforsyningsanlæg (almen)**

Type	Navn	Afstand [m]
Staldbygning	Kostald 2 inklusiv ny dybstrøpelsesstald	4114
Gødningslager	Gyllebeholder 1 fra 2007, 4.000 m <sup>3</sup>	4050

**Stursbølvej - Offentlig vej og privat fællesvej**

Type	Navn	Afstand [m]
Staldbygning	Kostald 2 inklusiv ny dybstrøpelsesstald	18
Gødningslager	Gyllebeholder 2 fra 1999, 1.600 m <sup>3</sup>	68

**Stuehus - Beboelse på samme ejendom**

Type	Navn	Afstand [m]
Staldbygning	Ny ungdyr-/kostald	51
Gødningslager	Gyllebeholder 2 fra 1999, 1.600 m <sup>3</sup>	162

**Nærmeste drikkevandsboring - Vandforsyningsanlæg (ikke almen)**

Type	Navn	Afstand [m]
Staldbygning	Ny ungdyr-/kostald	38
Gødningslager	Gyllebeholder 2 fra 1999, 1.600 m <sup>3</sup>	188

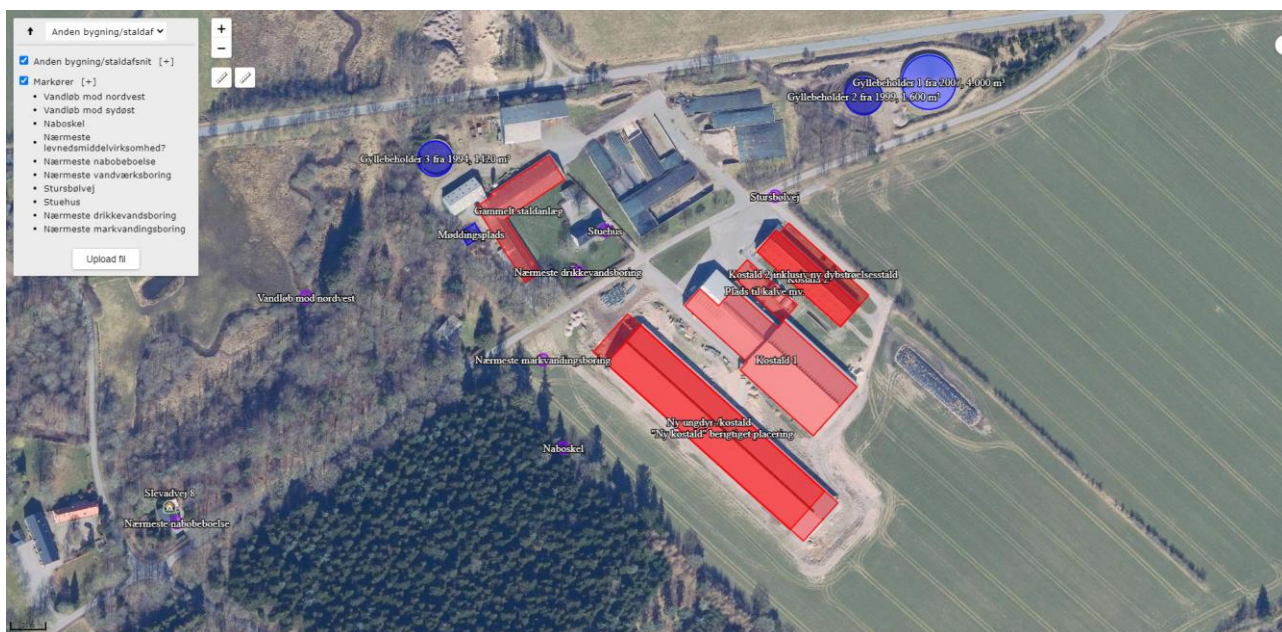
**Nærmeste markvandingsboring - Vandforsyningsanlæg (ikke almen)**

Type	Navn	Afstand [m]
Staldbygning	Ny ungdyr-/kostald	30
Gødningslager	Gyllebeholder 2 fra 1999, 1.600 m <sup>3</sup>	235

Tabel 2: Afstande jf. Husdyrbruglovens § 8 stk. 1.

Afstandskravene til vandløb (herunder dræn) og søer større end 100 m<sup>2</sup>, offentlig vej og privat fællesvej, og beboelse på samme ejendom er 15 m - afstandskravene til vandforsyningsanlæg, der ikke er til almen vandforsyning og til levnedsmiddelvirksomhed er på 25 m - afstandskrav til naboskel er på 30 m og afstandskrav til vandforsyningsanlæg til almen vandforsyning er på 50 m. Husdyrgodkendelse.dk opgiver afstanden fra nærmeste stald eller lager i forhold til de forskellige udpegninger (markører).

På kortudsnittet herunder er vist nærmeste vandløb, naboskel, ikke almene vandboring (egen markvandingsboring), offentlig vej (Stursbølvej) og beboelsen på ejendommen. Nærmeste levnedsmiddelvirksomhed, og vandværksboring ligger så langt væk, at de nærmeste øvrige punkter ikke ville kunne ses ordentligt på kortudsnittet, hvis alle punkter skulle vises.



Figur 3: Kortudsnit over afstande

Tilbygningen og den nye plads til midlertidig opstilling af containere til dybstrøelse vurderes ikke at være i strid med retningslinjerne for hverken bevaringsværdige landskaber eller særligt værdifulde landbrugsområder, idet de anlægges i tilknytning til det eksisterende husdyrbrug.

### 3.5 Ammoniakemission og -deposition (B5, B4, D1b)

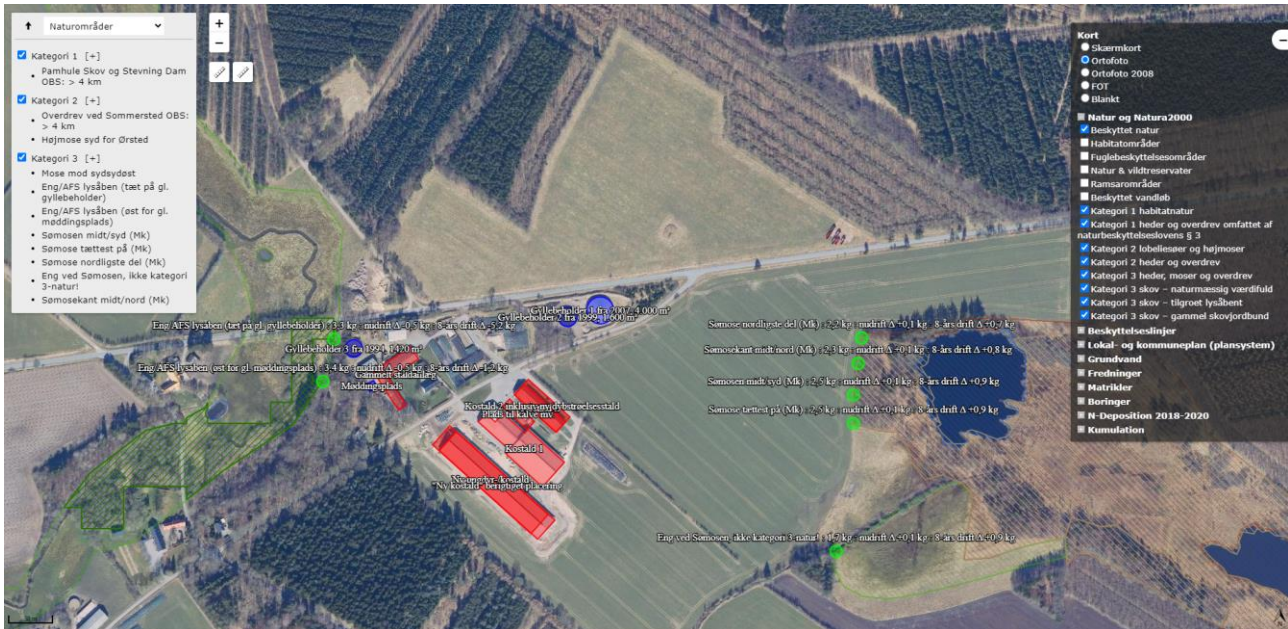
Ud fra oplysningerne om størrelsen af produktionsarealerne, dyre- og gulvtype i ansøgt drift, nudrift og 8-års drift samt evt. oplysninger om miljøteknologier beregnes husdyrbrugets ammoniakemission i de tre drifter.

Ammoniakemissionen fra stalde og opbevaringslagre fremgår af tabel 3. Den totale ammoniakemission fra husdyrbruget er i ansøgt drift 6.766,8 kg NH<sub>3</sub>-N/år, med en meremission på 144,6 NH<sub>3</sub>-N/år i forhold til nudrift og 2.582,9 kg NH<sub>3</sub>-N/år i forhold til 8-års driften.

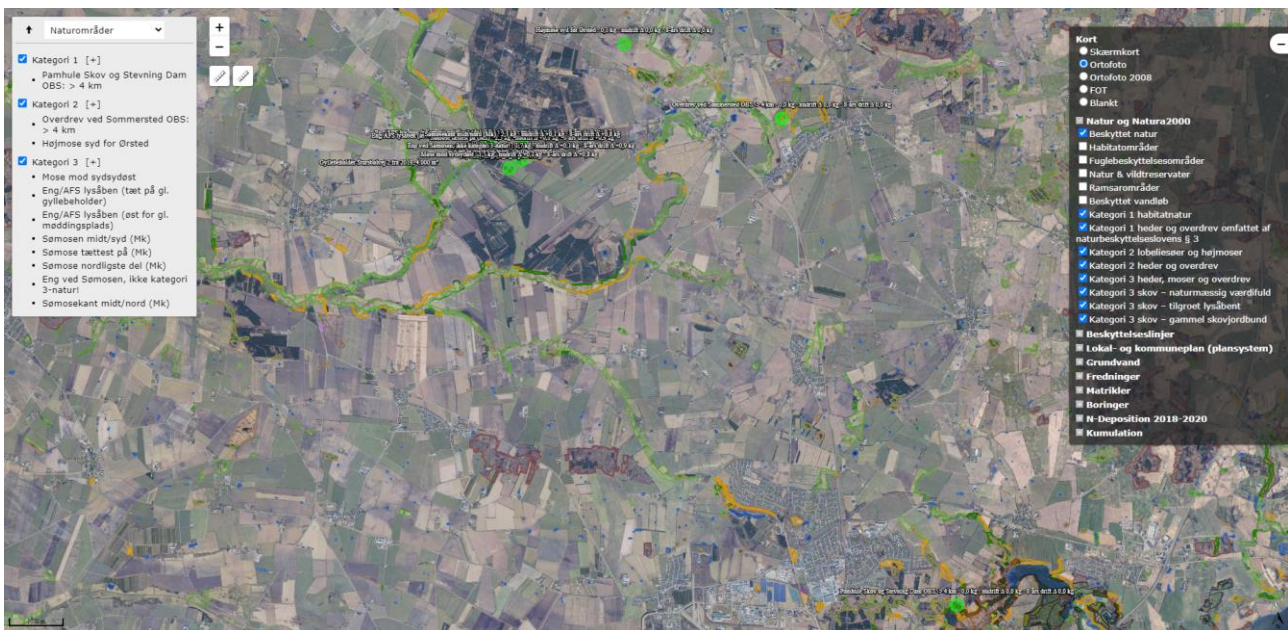
Driftstype:	Ammoniakemission fra staldafsnit (kg NH <sub>3</sub> -N/år)	Ammoniakemission fra lagre (kg NH <sub>3</sub> -N/år)	Ammoniakemission fra husdyrbruget (kg NH <sub>3</sub> -N/år)
Ansøgt drift	6073,6	693,2	6766,8
Nudrift	5742,6	879,6	6622,2
8 års-drift	3545,0	638,9	4183,9

Tabel 3: Ammoniakemission fra staldafsnit, opbevaringslagre og totalt fra husdyrbruget

Husdyrbrugets ammoniakemission må ikke give anledning til væsentlige påvirkninger af naturområder, der er beskyttede af europæisk lovgivning (Natura 2000 områder). Der må heller ikke ske påvirkning af naturområder, der er beskyttet af dansk lovgivning, eller som kan være leve- eller ynglelokaliteter for særligt beskyttede dyrearter (bilag IV-arter).



Figur 4: Husdyrbrugets placering i forhold til de nærmeste naturområder



Figur 5: Husdyrbrugets placering i forhold til naturområder i større afstand fra husdyrbruget

Navn:	Kategori:	Opretter:	Kumulation:	Ruhed natur:	Merdeposition (kg N/ha/år):		Totaldeposition (kg N/ha/år):
					8-års drift	Nudrift:	
Sømosekant midt/nord (Mk)	Kategori 3	Ansøger	0	Mk	0,8	0,1	2,3
Højmose syd for Ørsted	Kategori 2	Ansøger	0	Mk	0,0	0,0	0,1
Eng ved Sømosen, ikke kategori 3-natur!	Kategori 3	Ansøger	0	Bn	0,9	0,1	1,7
Sømose nordligste del (Mk)	Kategori 3	Ansøger	0	Mk	0,7	0,1	2,2
Sømose tættest på (Mk)	Kategori 3	Ansøger	0	Mk	0,9	0,1	2,5
Sømosen midt/syd (Mk)	Kategori 3	Ansøger	0	Mk	0,9	0,1	2,5
Eng/AFS lysåben (øst for gl. møddingsplads)	Kategori 3	Ansøger	0	Bn	-1,2	-0,5	3,4
Overdrev ved Sommersted OBS: > 4 km	Kategori 2	Ansøger	0	Bn	0,0	0,0	0,0
Pamhule Skov og Stevning Dam OBS: > 4 km	Kategori 1	Ansøger	0	Mk	0,0	0,0	0,0
Eng/AFS lysåben (tæt på gl. gyllebeholder)	Kategori 3	Ansøger	0	Bn	-5,2	-0,5	3,3
Mose mod sydsydøst	Kategori 3	Ansøger	0	S	0,8	0,1	1,5

Tabel 4: Total og merdeposition af ammoniak til udpegede naturområder

### **Kategori 1 natur**

Det nærmeste kategori 1 naturområde er fortsat et surt overdrev i Natura2000 habitatområdet Pamhule Skov og Stevning Dam der ligger godt 12 km sydøst for husdyrbruget.

### **Kategori 2 natur**

Det nærmeste kategori 2-naturareal er ifølge Husdyrgodkendelse.dk fortsat et overdrev godt 5 km øst for husdyrbruget. Ifølge Haderslev Kommunes GIS-kort er mosen godt 3 km nordvest for husdyrbruget en højmose, hvorfor denne også er udpeget som kategori 2 natur.

### **Kategori 3 natur og § 3 områder**

De nærmeste kategori 3 naturområder er Sømosen øst for staldanlægget samt en mose sydsydøst for staldanlægget. Sømosen er et større naturområde hovedsageligt bestående af fattigkær og hængesæk. Der er udpeget punkter i kanten af mosen. I forhold til ansøgningssekema 212434 i forbindelse med den meddelte miljøgodkendelse fra 2021 er ruheden ifølge aftale med Haderslev Kommune ændret til Mk i overensstemmelse med Miljøstyrelsens vejledning (helpdesksvar og Oplands- og naturtyper Pixi-bog,

RBS/KSK, Fyns Amt), idet hele Sømosen skal betragtes som et samlet natyrområde, og at området som helhed vurderes at være blandet natur med middelhøj bevoksning (Mk).

Ruheden for alle ammoniakdepositioner er genvurderet og eventuelt ændret ud fra naturområdernes samlede naturtype og overflødige depositions punkter i Sømosen er slettet.







Da kategori 1 natur modtager 0,0 kg N/ha/år i totaldeposition, kategori 2 natur modtager maks. 0,1 kg N/ha/år i totaldeposition og kategori 3 natur og øvrige udpegede naturområder modtager mindre end 1,0 kg N/ha/år er Husdyrbruglovens total og merdepositions krav overholdt.

### **Bilag IV-arter**

Uændret. Såfremt den sydligste del af det gamle staldanlæg rives ned, skal det tjekkes, at der ikke er flagermus, der har taget ophæld i bygningerne. Ind til videre har der ikke været tegn på at der bor eller rester flagermus i bygningerne.

## **3.6 Lugtmission (B6, B4, D1b, D1c)**

Lugtberegningspunkterne er uændrede i forhold til ansøgningskema 212434 i forbindelse med den meddelte miljøgodkendelse fra 2021.

Bebyggelse	Kumulation	Model	Ukorrigeret geneafstand (m)	Korrigeret geneafstand (m)	Vægtet gennemsnitsafstand (m)	Genekriterie overholdt
 Slevadvej 8	0	FMK	139,6	139,6	357,4	Ja
 Tovskovvej 53	0	NY	503,1	503,1	3733,5	Ja
 Fremtidig byzone, Ø. Lindet Ejerlav, ...	0	NY	703,4	703,4	2934,7	Ja
 Jels Ejerlav, Jels	0	NY	703,4	703,4	3453,8	Ja
 Sommersted Ejerlav, Sommersted	0	NY	703,4	703,4	4991,1	Ja
 Ø. Lindet Ejerlav, Ø. Lindet	0	NY	703,4	703,4	3147,3	Ja

#### **Forklaring til samlet resultat af lugtberegning**

\* Geneafstanden fra NY modellen er 0, selvom der er en faktisk lugt fra staldgruppen. Dette skyldes at lugten er for lav til at lugtspredningen kan beregnes.

**Konsekvenszone: 600 m**

Tabel 5: Beregning af lugtgeneafstand til nærmeste nabo, samlede bebyggelser og byzoner

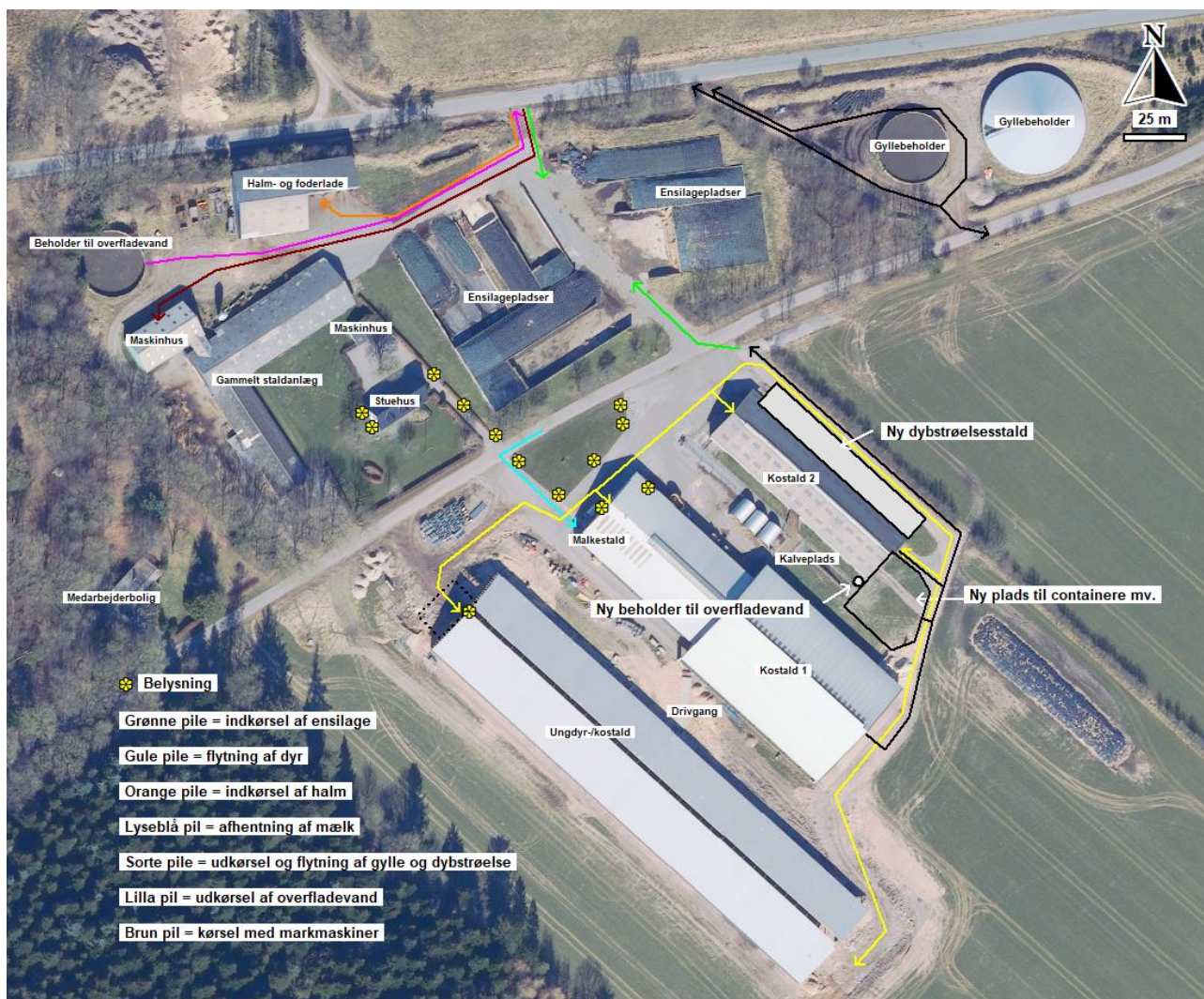
Lugtberegningerne viser, at lugtgeneafstandene overholdes.

## **3.7 Øvrige emissioner og gener (B7, D1b)**

Uændret.

### 3.7.1 Støj (B7, D1b)

Uændret. Kortbilaget er opdateret med den nye stald og plads. Der kan komme støj fra dyrene i den nye stald samt aktiviteterne på den nye plads i forbindelse med udmugningen fra stalde og transport til containere mv.



Figur 6: Støjklender (og udvendig belysning)

### 3.7.2 Rystelser og vibrationer (B7, D1b)

Uændret, bortset fra at der kan forekomme mindre rystelser i forbindelse med transport og kørsel mv. til dybstrøelsescontainere. Aktiviteten er ikke ny, idet der også tidligere har været udmuget fra dybstrøelsesstalder til møddingsplads, markstak og containere.

### 3.7.3 Støv (B7, D1b)

Uændret, bortset fra at støv fra udmugningen nu også kan forekomme i forbindelse med den nye plads til dybstrøelsescontainere.

### 3.7.4 Lys (B7, D1b)

Uændret.



### **3.7.5 Skadedyr (B7)**

Uændret.

### **3.7.6 Transporter (B7)**

Transporter til og fra husdyrbruget sker fortsat ad overkørslerne til/fra Stursbølvej og Øster Lindetvej. Siden meddelelsen af miljøgodkendelsen i 2021 er husdyrbruget begyndt at levere dybstrøelse til biogasanlæg. Det meste af den afgassede biomasse, der kommer retur, afsættes til naboer via B1 skemaaftaler.

Transporttidspunkter er uændrede og transporten er færre end beskrevet i miljøgodkendelsen fra 2021, idet der tidligere er transporteret dybstrøelse med traktor og vogn med kapacitet til ca. 12 ton mod nu ca. 18 ton pr. læs til biogasanlægget.

## **3.8 Reststoffer, affald og naturressourcer (B8, D1b)**

### **3.8.1 Døde dyr (B8)**

Uændret.

### **3.8.2 Affald (B8)**

Uændret.

### **3.8.3 Olie- og kemikalier (B7 og B8)**

Uændret.

### **3.8.4 Råvarer (B7)**

Uændret.

### **3.8.5 Energiforbrug (B8)**

Uændret.

### **3.8.6 Vandforbrug (B8)**

Uændret.

### **3.8.7 Spildevand og restvand (B8)**

Uændret, bortset fra, at der kommer en ny faskine til tagvand fra tilbygningen og eventuelt også en del af den eksisterende stald der bygges til, samt at der etableres afløb til den nye fortank fra den nye plads til midlertidig opstilling af dybstrøelsescontainere. Afløbsforholdene på husdyrbruget fremgår af ledningsplanen i bilag 2.

## **3.9 Forurenings- og genebegrænsende tiltag (B7)**

Uændret.

## **3.10 Forslag til egenkontrol (B7)**

Uændret.

### 3.11 BAT-Ammoniakemission (B9, C2)

Beregningerne i Husdyrgodkendelse.dk viser, at det vejledende BAT-krav for ammoniak er overholdt.

Samlet BAT beregning <a href="#">?</a> <a href="#">i</a>			
	Stalde	Lagre	Total
Samlet BAT krav (kg NH <sub>3</sub> -N /år)	6074	693	6767
Faktisk emission (kg NH <sub>3</sub> -N /år)	6074	693	6767
Forskel (kg NH <sub>3</sub> -N /år)	-	-	0
Vejledende BAT Overholdt?	-	-	Ja

Tabel 7: Samlet BAT-beregning

Beregninger af progressive BAT krav opnåelig ved anvendelse af BAT for produktioner i nye stalde <a href="#">?</a> <a href="#">i</a>						
Ansøgningen indeholder ikke produktioner med dyretype og staldsystemer hvor BAT kravet bestemmes progressivt ud fra arealet.						
BAT krav opnåelig ved anvendelse af BAT for nye og eksisterende stalde <a href="#">?</a> <a href="#">i</a>						
Staldnavn	Navn på dyretype og staldsystem eller flexgruppe	Forudsætning for BAT-beregning	BAT krav ved ny stald (kg NH <sub>3</sub> -N / (m <sup>2</sup> · år))	BAT krav ved eksisterende stald (kg NH <sub>3</sub> -N / (m <sup>2</sup> · år)) <sup>c</sup>		
Kostald 1	Alle kvæg, Heste, Får og Geder; Dybstrøelse <sup>a</sup>	Eksisterende staldafsnit, BAT-krav fastsat i tidligere afgørelse	0,84	0,84		
Kostald 1	Malkekøer, kvier og stude. Fast drænet gulv med skraber og ajleafløb	Eksisterende staldafsnit, BAT-krav fastsat i tidligere afgørelse	0,89	0,89		
Kostald 1	Alle kvæg, Heste, Får og Geder; Dybstrøelse <sup>a</sup>	Eksisterende staldafsnit, BAT-krav fastsat i tidligere afgørelse	0,84	0,84		
Plads til kalve mv.	Alle kvæg, Heste, Får og Geder; Dybstrøelse <sup>a</sup>	Eksisterende staldafsnit, BAT-krav fastsat i tidligere afgørelse	0,84	0,84		
"Ny kostald" berigtiget placering	Alle kvæg; Fast drænet gulv med skraber og ajleafløb <sup>a</sup>	Eksisterende staldafsnit, BAT-krav fastsat i tidligere afgørelse	0,89	0,89		
"Ny kostald" berigtiget placering	Alle kvæg, Heste, Får og Geder; Dybstrøelse <sup>a</sup>	Eksisterende staldafsnit, BAT-krav fastsat i tidligere afgørelse	0,84	0,84		
Kostald 2 inklusiv ny dybstrøelsesstald	Malkekøer, kvier og stude. Sengestald med fast gulv	Eksisterende staldafsnit, BAT-krav fastsat i tidligere afgørelse	0,89	1,68		
Kostald 2 inklusiv ny dybstrøelsesstald	Alle kvæg, Heste, Får og Geder; Dybstrøelse <sup>a</sup>	Nyt (inkl. renoveret) staldafsnit	0,84	0,84		

<sup>a</sup> BAT-kravet for flexgruppen fastsættes ud fra det dyretype og staldsystem med det højeste relative reduktionskrav og det dyretype og staldsystem med den højeste ammoniakemissionsfaktor.

<sup>c</sup> BAT krav ved eksisterende stald er tabelværdien for staldtypen. BAT kravet kan være lavere i den aktuelle situation, hvis der fastsat vilkår til eksisterende stald i en tidligere godkendelse.

Tabel 8: Tabel med oplysninger om forudsætning for BAT-beregning (ny eller eksisterende stald)

### 3.12 Grænseoverskridende virkninger (B10)

Uændret.

## 4. Konklusion

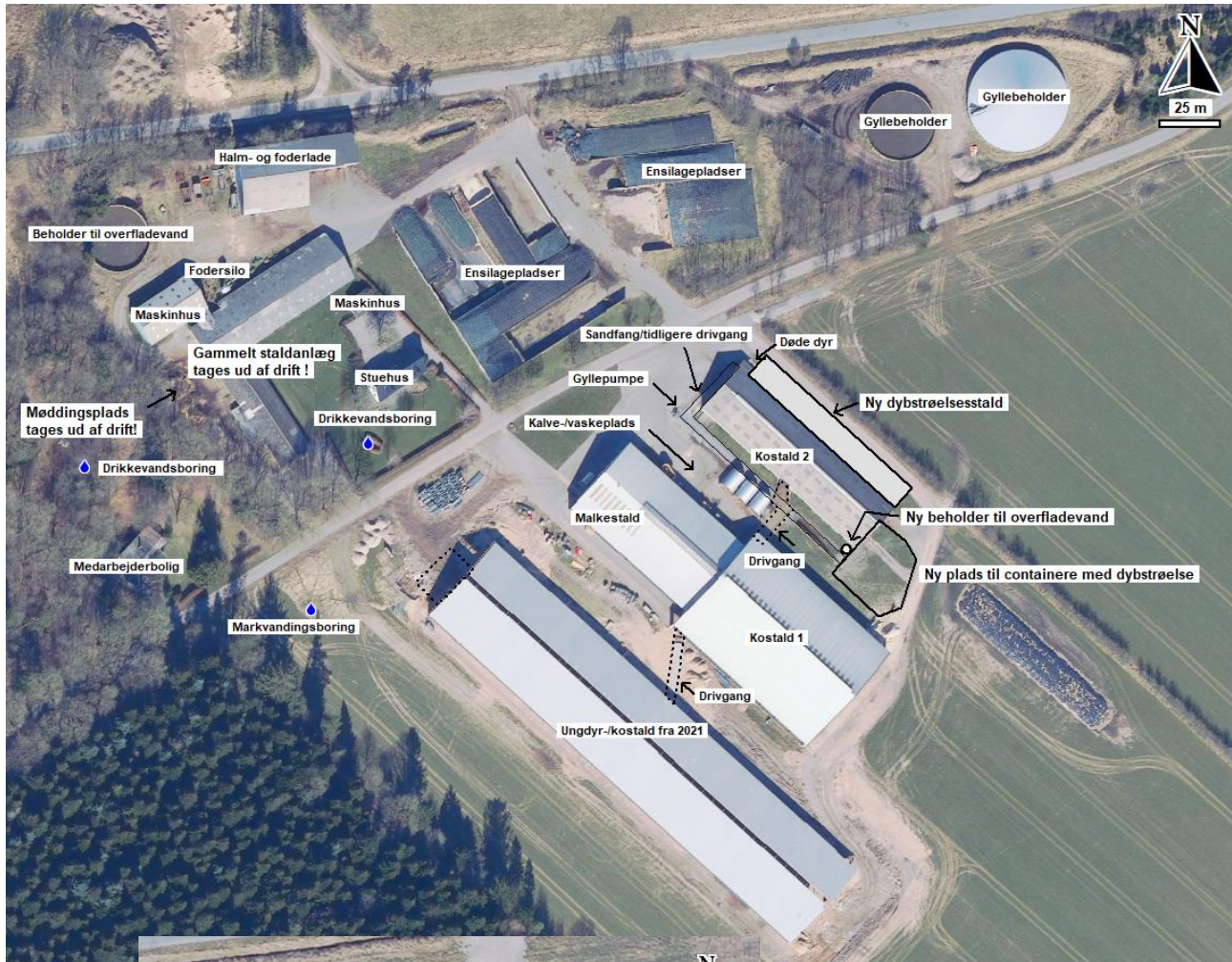
Sammenfattende vurderes det, at den ansøgte udvidelse/ændring af husdyrbruget på Stursbølvej 2 ikke vil medføre væsentlig direkte eller indirekte påvirkning af det omgivende miljø. Haderslev Kommune kan ved fastsættelse af normale driftsvilkår for husdyrbruget fastholde husdyrbruget på de ansøgte tiltag samt opsætte vilkår for indgreb, såfremt husdyrbruget mod forventning medfører forøgede gener for omgivelserne.

## 5. Bilag

Bilag 1: Oversigtskort

Bilag 2: Ledningsplan

## Bilag 1: Oversigtskort over husdyrbruget



Beplantning af træer omkring gyllebeholderen er tydelig på luftfotoet af gyllebeholderen i vejen kommune. Der er plantet adskillige træer samt mod nord mellem vejen og grøften.

## Bilag 2: Ledningsplan

