



## § 16a miljøgodkendelse af svineproduktion

*Gml. Landevej 30, 8544 Mørke*

**December 2018**

# § 16a miljøgodkendelse til svineproduktion

i henhold til Lov om husdyrbrug og anvendelse af gødning m.v., nr. 1572 af 20/12/2006, med senere ændringer.

<b>Myndighed:</b>	Syddjurs Kommune
<b>Afdeling:</b>	<b>Byggeri og Landbrug</b>
<b>Virksomhedens navn:</b>	Bøjehus
<b>Virksomhedens ejer:</b>	Henrik Bech Jensen
<b>Virksomhedens adresse:</b>	Gml Landevej 30
<b>CVR nr.:</b>	13281939
<b>CHR nr.:</b>	27808
<b>Type af husdyrbrug:</b>	Denne miljøgodkendelse er meddelt efter § 16a
<b>Matrikelnr.:</b>	Matrikel: 8h - Bendstrup By, Hvilsager Matrikel: 8k - Bendstrup By, Hvilsager m.fl.
<b>Ansøger:</b>	Ejer
<b>Konsulent:</b>	Rikke Skyum, Djursland Landboforening

05.12.2018

Journal nr.  
18/35670

Kontaktperson  
Sidsel Sode

Lundbergsvej 2  
8400 Ebeltoft


Telefon 87 53 50 00  
Telefax 87 53 59 95

Landbrug@syddjurs.dk  
www.syddjurs.dk

Syddjurs Kommune  
Byggeri og Landbrug



.....  
Sidsel Sode  
Biolog



.....  
Trine Jensen  
Biolog

Klagefrist udløber  
den 02.01. 2019

Søgsmålsfristen udløber  
den 06.05. 2019

# INDHOLDSFORTEGNELSE

IKKE-TEKNISK RESUMÉ _____	4
VILKÅRSOVERSIGT _____	6
SYDDJURS KOMMUNES AFGØRELSE _____	10
MILJØTEKNISK REDEGØRELSE OG VURDERING _____	12
Beliggenhed og planmæssige forhold _____	12
Husdyrhold og staldanlæg _____	14
Drift – herunder BAT _____	15
<i>BAT-konceptet</i>	
<i>Staldindretning</i>	
<i>Ammoniakemission og ammoniakreducerende teknologi</i>	
<i>Foder</i>	
<i>Opbevaring og behandling af husdyrgødning</i>	
<i>Udbringning af husdyrgødning</i>	
<i>Energi og vandforbrug</i>	
<i>Management</i>	
<i>Kommunens samlede BAT-vurdering</i>	
Miljøledelse – særregler for IE-husdyrbrug _____	26
Gener fra anlæg _____	28
<i>Lugt</i>	
<i>Lys, støv, støj, transport, fluer og skadedyr</i>	
Forurening fra anlæg _____	33
<i>Ammoniak og natur</i>	
MILJØKONSEKVENSVURDERING _____	39
Befolkningen og menneskers sundhed	
Biologisk mangfoldighed	
Jordarealer, jordbund, vand, luft og klima	
Materielle goder, kulturarv og landskabet	
Sårbarhed i forhold til risici for større ulykker eller katastrofer	
Foranstaltninger for at begrænse det ansøgtes virkning på miljøet	
ALTERNATIVE LØSNINGER OG 0-ALTERNATIVET _____	42
HUSDYRBRUGETS OPHØR _____	43
SYDDJURS KOMMUNES SAMLEDE VURDERING _____	44
HØRING OG OFFENTLIGGØRELSE _____	44
KLAGEVEJLEDNING _____	44
LOVGRUNDLAG _____	46
BILAG _____	47

## **Bilagsoversigt**

Bilag 1: Parter og andre høringsberettigede

Bilag 2: Situationsplan

Bilag 3: Udpegningsgrundlag for nærmeste Natura 2000-område

# IKKE-TEKNISK RESUMÉ

## **Ansøgning om miljøgodkendelse**

Henrik Bech Jensen ansøger Syddjurs kommune om en godkendelse af svineproduktionen på ejendommen Gml. Landevej 30, 8544 Mørke. Ansøgningen er primært begrundet i ønsket om en større fleksibilitet på ejendommen i relation til ind- og afgangsvægt på slagtesvinene. Herudover etableres en mindre ammekvægsbesætning i den ene stald. Alternativt skulle ejendommen have en revurdering af den eksisterende miljøgodkendelse. Denne ansøgning træder i stedet for denne revurdering.

På ejendommen foreligger en eksisterende godkendelse efter miljøbeskyttelseslovens kap. 5 fra 2004, som i 2014 blev ændret efter anmeldeordningen om udvidelse i eksisterende stalde. Produktionstilladelsen er til 8.000 slagtesvin (32-113,6 kg). Den nærværende miljøgodkendelse efter § 16a erstatter hermed kap. 5 miljøgodkendelsen fra 2014.

Da der er mere end 2.100 stipladser til slagtesvin, er der tale om et IE-brug, hvorfor der søges efter § 16a. Udover slagtesvin er der indrettet et hjørne til ammekvæg i den ene stald. Disse er udegående i sommerhalvåret.

Der opføres ikke nye bygninger i forbindelse med denne nye godkendelse.

## **Beliggenhed og planmæssige forhold**

Virksomheden er beliggende i et landbrugsområde omtrent 2 km nordøst for Skørring. Ejendommen er beliggende i landzonen, og er registreret som en ejendom med landbrugspligt.

## **Staldindretning og drift**

Slagtesvinene går på drænet gulv+spalter (33%/67%). Kvæget går i dybstrøelse. Der er mekanisk ventilation i alle stalde. I den stald, hvor kvæget går, går svinene på fast gulv.

## **BAT (bedste tilgængelige teknik)**

IT-ansøgningssystemet har udarbejdet et BAT-niveau for den pågældende ansøgning, som ejendommen overholder. Da der er tale om et eksisterende husdyrbrug i eksisterende bygninger installeres der ikke ny teknologi. Der er stillet vilkår til virkemidler til opnåelse af BAT-niveauet.

## **Gødningshåndtering**

Gylle fra produktionen opbevares i ejendommens egne beholdere, og udbringes efter gældende regler. Husdyrgødningen, som ikke kan bruges på egne marker, afsættes til tredjemand.

## **Transport**

Slagtesvin afhentes ofte mellem kl. 5 og 8. Den resterende kørsel med foder og husdyrgødning foregår primært i dagtimerne.

## **Forurening og gener fra anlæg**

### *Lugt*

Den ansøgte ændring overholder kravene til lugt. Hverken enkeltboliger, samlet bebyggelse eller byzone ligger inden for de beregnede lugtgeneafstande. Det betyder, at der ikke vil opstå lugt ud over de i loven tilladte niveauer.

### *Ammoniak*

Det ansøgte projekt opfylder både BAT-kravene til ammoniakemission og kravene til maksimal deposition af ammoniak på ammoniakfølsomme naturområder.

Fordampningen af ammoniak fra stalde og gyllebeholdere er beregnet til årligt at være 5.414 kg NH<sub>3</sub>-N. Ammoniakemissionen ligger på BAT-niveauet. Der er stillet vilkår til virkemidler til opnåelse af BAT-niveauet.

Syddjurs Kommune har vurderet, at husdyrbrugets ammoniakemission ikke vil medføre væsentlige påvirkninger på naturområder eller arter omfattet af husdyrgodkendelsesbekendtgørelsens § 35 stk. 7, og at der ikke er særlige forhold, som nødvendiggør en skærpelse af de generelle beskyttelsesniveauer for natur.

### **Godkendelse - samlet vurdering**

Syddjurs Kommune vurderer, at husdyrbruget efter ændringen kan drives uden væsentlige indvirkninger på miljøet, såfremt vilkårene i denne godkendelse overholdes.

# VILKÅRSOVERSIGT

## Generelle vilkår

1. Godkendelsen omfatter samtlige landbrugsmæssige aktiviteter på ejendommen på Gml Landevej 30, 8544 Mørke, CVR-nummer: 13281939
2. Husdyrbruget skal indrettes og drives i overensstemmelse med de oplysninger, der fremgår af ansøgningsmaterialet skema nummer 204341 version 1 og med de vilkår der fremgår af godkendelsen.
3. Et eksemplar af miljøgodkendelsen skal til enhver tid være tilgængeligt på husdyrbruget. De vilkår, der vedrører driften, skal være kendt af de ansatte, der er beskæftiget med den pågældende del af driften.

## Vilkår til husdyrhold og staldanlæg:

4. Husdyrbruget tillades drevet med de produktionsarealer der er angivet i tabel 3:
  - 500 m<sup>2</sup> produktionsareal med Slagtesvin, drænet gulv + spalter (33%/67%)
  - 500 m<sup>2</sup> produktionsareal med Slagtesvin, drænet gulv + spalter (33%/67%)
  - 573 m<sup>2</sup> produktionsareal med Slagtesvin, drænet gulv + spalter (33%/67%)
  - 440 m<sup>2</sup> produktionsareal med Fast gulv
  - 40 m<sup>2</sup> produktionsareal med Alle kvæg, dybstrøelse
  - 165 m<sup>2</sup> produktionsareal med Slagtesvin, drænet gulv + spalter (33%/67%)

De tilladte produktionsarealers placering kan ses på situationsplanen i bilag 2.

## Vilkår vedr. staldindretning:

5. Temperatur- og luftfugtighedsfølere skal, for opretholdelse af korrekt staldtemperatur og luftfugtighed, kontrolleres minimum hver anden måned eller i forbindelse med vask af stalden.
6. Der skal føres driftsjournal for udført vedligehold, eftersyn, rengøring og kontrol af temperatur- og luftfugtighedsmålere. Logbogen skal stilles til rådighed for tilsynsmyndigheden på forlangende.
7. Staldafsnit skal rengøres efter hvert hold, og der skal til stadighed være en god staldhygiejne. Stierne skal kontrolleres og renholdes, så det sikres, at gødning og urin hurtigt fjernes fra gulvet og ledes til gyllekanalerne.
8. Kvægstalden skal kontrolleres og renholdes, så det sikres, at dybstrøelsesmåtten altid er tør.

## Vilkår til fodring:

9. Der skal tilsættes fytase til foderet, samt fasefodres i slagtesvinsproduktionen. Logbogen/produktionskontrollen, indlæggssedler for hver tredje måned samt eventuelle blandeforskrifter skal opbevares på husdyrbruget i mindst fem år, og forevises på tilsynsmyndighedens forlangende. Foderforbruget kan evt. dokumenteres via E-kontrol.

## Vilkår til opbevaring og behandling af husdyrgødning:

10. Der må ikke monteres pumpe på gyllebeholderen.
11. Beholdere til husdyrgødning skal mindst en gang om året tømmes helt, og der skal ske indvendig og udvendig inspektion (om muligt) med henblik på reparation og vedligeholdelse. Inspektionen og evt. tiltag skal noteres i logbogen.
12. Håndtering af gylle, herunder gyllepumpning, skal foregå under opsyn.
13. Gylle må først omrøres umiddelbart før udbringning og bortkørsel.

*Vilkår til energi- og vandforbrug, herunder ventilation:*

14. Anlæg, der er særligt energiforbrugende, f.eks. ventilations- og overbrusningsanlæg, skal kontrolleres og vedligeholdes, således at de altid kører energimæssigt optimalt. Anlæggene skal efterses minimum en gang om året. Kontrol og vedligehold noteres i driftsjournal.
15. Der skal føres halvårlig kontrol med el-forbrug. Noteres i driftsjournal.
16. Der skal føres halvårlig kontrol med vandforbrug. Noteres i driftsjournal.
17. Drikkevandssystemet skal drives og vedligeholdes således at unødigt spild undgås.
18. Der skal være asfalt eller beton som underlag til ejendommens dieseltanke, som endvidere ikke må placeres i nærheden af afløb, eller med fare for udløb på bar jord, til kloak, overfladevand eller grundvand.

*Vilkår vedrørende management:*

19. Virksomheden skal indrettes og drives, så spild og andet ukontrolleret udslip af forurenende stoffer forhindres eller forebygges, og sådan at skadernes omfang begrænses, hvis der alligevel sker uheld. Der skal således altid være egnet materiale på ejendommen til opsamling af spild.
20. Der skal til enhver tid foreligge dokumentation for, at affald bortskaffes miljømæssigt forsvarligt og efter kommunens regulativer. Virksomhedens medicinaffald, veterinært affald mv. skal opbevares utilgængeligt for uvedkommende. Medicin (lægemidler) må ikke opbevares sammen med levnedsmidler eller foderstoffer.
21. Tankning af diesel skal foregå under opsyn.

*Vilkår vedr. driftsforstyrrelser og uheld:*

22. Beredskabet skal straks underrettes om driftsforstyrrelser eller uheld, der medfører forurening af omgivelserne eller indebærer en risiko for det. En skriftlig redegørelse for hændelsen skal være tilsynsmyndigheden i hænde senest en uge efter, at den er sket. Det skal fremgå af redegørelsen, hvilke tiltag der vil blive iværksat for at hindre lignende driftsforstyrrelser eller uheld i fremtiden. Underretningspligten fritager ikke virksomheden for at afhjælpe uheld.
23. Der skal udarbejdes en beredskabsplan eller driftsforskrift, som fortæller hvornår og hvordan, der skal reageres ved uheld, som kan medføre konsekvenser for det eksterne miljø. Beredskabsplanen skal foreligge, inden miljøgodkendelsen tages i brug. En kopi indsendes til Syddjurs Kommune. Beredskabsplanen skal som minimum indeholde:
  - a. Procedurer som beskriver relevante tiltag med henblik på at "stoppe ulykken/uheldet" og begrænse udbredelsen.
  - b. Oplysninger om hvilke interne/eksterne personer og myndigheder der skal alarmes og hvordan.
  - c. Kortbilag over bedriften med angivelse af miljøfarlige stoffer, afløbs- og drænsystemer og vandløb mm.
  - d. En opgørelse over materiel, der er tilgængeligt på bedriften, eller som kan skaffes med kort varsel, der kan anvendes i forbindelse med afhjælpning, inddæmning og opsamling af spild/lækage, som kan medføre konsekvenser for det eksterne miljø. Herunder oplysninger om telefonnumre til kontaktpersoner.
24. Beredskabsplanen revideres/kontrolleres sammen med de ansatte mindst 1 gang årligt. Den skal være let tilgængelig og synlig for ansatte og øvrige, der færdes på ejendommen. Beredskabsplanens indhold og opbevaringssted skal være kendt af virksomhedens ansatte og udleveres til evt. indsatsleder/miljømyndighed i forbindelse med uheld, forureninger, brand og lignende.
25. Driftsforstyrrelser, som har betydning for det ydre miljø skal fremgå af driftsjournalen med tidspunkt mm for eventuelle hændelser.



*Vilkår til hyppig udslusning:*

26. Gyllen i gyllekanalerne skal udsluses mindst hver 7. dag.
27. Udslusning skal foretages mellem kl. 8 og 16 og må ikke foretages på lørdage eller søn- og helligdage.
28. Der skal føres logbog over at hyppigheden af udslusninger udføres i overensstemmelse med vilkår 1. Registreringen skal opbevares på husdyrbruget i mindst fem år og forevises tilsynsmyndigheden på forlangende.

*Vilkår til minimering af gener fra anlæg:*

29. Driften må ikke medføre væsentlige gener for omboende, herunder gener fra, lys, støv, støj, transport eller lignende
30. Der skal til stadighed tilstræbes vedligeholdelse, renholdelse og ryddelighed på virksomhedens indendørs og udendørs arealer, således at der ikke opstår risiko for tilhold af skadedyr (rotter mm).
31. Der skal foretages effektiv fluebekæmpelse som minimum i overensstemmelse med de nyeste retningslinjer fra Skadedyrlaboratoriet, Aarhus Universitet. Bekæmpelse skal desuden foretages på Syddjurs Kommunes forlangende.
32. Landbrugsdriften på ejendommen må ikke give anledning til lugtgener, som af Syddjurs Kommune vurderes til at være væsentlige, uden for ejendommens areal.
33. Såfremt tilsynsmyndigheden vurderer, at driften giver anledning til flere anlægsgener for omboende end forventet, skal virksomheden lade udarbejde en handlingsplan for nedbringelse af generne, som godkendes af kommunen, og derefter gennemføre denne. Samtlige udgifter i forbindelse med ovennævnte afholdes af virksomheden.
34. Den eksterne støjbelastning fra landbrugsdriften på ejendommens bygningsparcel, må i intet punkt - målt på nærmeste nabobeboelse med tilhørende arealer i tilknytning til boligen - overstige nedenstående værdier. De angivne værdier for støjbelastningen er de ækvivalente, korrigerede lydniveauer i dB(A).

	<b>Tidsrum</b>		<b>Midlingstid</b>
Hverdage	kl. 07.00 -18.00	55 dB(A)	8 timer
Lørdage	kl. 07.00 -14.00	55 dB(A)	7 timer
Lørdage	kl. 14.00 -18.00	45 dB(A)	4 timer
Søn- og helligdage	kl. 07.00 -18.00	45 dB(A)	8 timer
Aften	kl. 18.00 -22.00	45 dB(A)	1 time
Nat	kl. 22.00 -07.00	40 dB(A)	½ time

Miljøstyrelsens vejledning nr. 5/1984 "Ekstern støj fra virksomheder"

Brugen af landbrugsredskaber i marken er undtaget fra støjgrænserne. Målingerne/beregningerne skal foretages på/for de mest støjbelastede områder udenfor virksomhedens grund og under de mest støjbelastede driftsforhold - eller efter anden aftale med miljømyndigheden. Tilsynsmyndigheden kan kræve dokumentation for, at grænseværdierne for støj er overholdt, dog højst 1 gang årligt, medmindre den seneste kontrol viser, at vilkåret herover ikke kan overholdes. Dokumentationen skal sendes til tilsynsmyndigheden sammen med oplysninger om driftsforholdene under målingen/beregningen. Målingerne/beregningerne skal udføres og rapporteres som "Miljømåling – ekstern støj" af en enhed, som er optaget på Miljøstyrelsens liste over godkendte laboratorier. Virksomhedens støj skal dokumenteres ved måling eller efter gældende vejledninger fra Miljøstyrelsen.

35. Transport med husdyrgødning skal i videst muligt omfang foregå indenfor normal arbejdstid.

*Vilkår i forbindelse med husdyrbrugets ophør:*

36. Ved ophør af driften skal virksomheden træffe de nødvendige foranstaltninger for at imødegå fremtidig forurening af jord og grundvand og bringe stedet tilbage i en miljømæssig tilfredsstillende tilstand. Der skal som minimum udføres følgende:
- Stalde, gyllebeholdere, fortanke, rørsystemer, gyllekanaler/kummer mv. skal tømmes og rengøres for husdyrgødning, der bortskaffes efter gældende regler.

# SYDDJURS KOMMUNES AFGØRELSE

## Afgørelse

På grundlag af det foreliggende materiale meddeler Syddjurs Kommune miljøgodkendelse til svineproduktionen på virksomheden Gml Landevej 30, 8544 Mørke, CVR-nummer: 13281939.

Godkendelsen meddeles i henhold til § 16a i Lov om husdyrbrug og anvendelse af gødning m.v. (Lov nr. 1572 af 20. 12. 2006 med senere ændringer) – herefter kaldet husdyrbrugloven.

Godkendelsen er samtidig en accept efter § 70 – om etablering af fast placerede anlæg, og ændring af dyrehold der er etableret før 1. august 2017 - i Bekendtgørelse om erhvervsmæssigt dyrehold, husdyrgødning, ensilage mv., nr. 1076 af 28. august 2018 - herefter kaldet husdyrgødningsbekendtgørelsen.

I henhold til husdyrgodkendelsesbekendtgørelsens § 33 stk. 2 skal kommunalbestyrelsen foretage en samlet vurdering af alle udvidelser, der er foretaget inden for en 8-årig periode. Der er ikke sket andre ændringer i produktionsarealet, dyretyper eller staldsystemer inden for de seneste 8 år, der skal medtages i beregningerne af miljøpåvirkningerne.

Syddjurs Kommune har vurderet, at de ansøgte ændringer kan gennemføres uden, at disse påvirker omgivelserne på en måde, der er uforenelig med hensynet til omgivelserne. Afgørelsen meddeles under forudsætning af, at de stillede vilkår overholdes. Der er nærmere redegjort for de vurderinger, der ligger til grund for afgørelsen og de stillede vilkår i den vedlagte miljøtekniske beskrivelse og vurdering.

## Omfang

Miljøgodkendelsen omfatter husdyrbruget på Gml Landevej 30, 8544 Mørke, der ejes af Henrik Bech Jensen. Den tidligere meddelte miljøgodkendelse efter miljøbeskyttelseslovens kap. 5 bortfalder ved meddelelsen af denne godkendelse. Godkendelsen gælder kun for det ansøgte. Afgørelsen meddeles under forudsætning af, at de stillede vilkår overholdes.

## Udnyttelsesfrist og kontinuitetsbrud

Godkendelsen skal udnyttes inden for 6 år. En godkendelse betragtes som udnyttet, hvis mindst 25 % af godkendelsen anvendes driftsmæssigt. Driftsmæssig udnyttelse kræver en produktionsintensitet svarende til mindst 50 % af det mulige inden for dyrevelfærdsregler eller andre krav, f.eks. økologiregler, som husdyrbruget er underlagt. Det er tillige en forudsætning for overholdelse af fristen at den udnyttelse, der er påbegyndt inden fristens udløb, fortsættes og færdiggøres i et rimeligt tempo og normalt skal være afsluttet inden for et år efter fristens udløb.

Herefter gælder, at der kan ske helt eller delvist bortfald af godkendelsen, hvis der ikke sker udnyttelse (dvs. min. 25 % driftsmæssige udnyttelse) af produktionsretten i 3 på hinanden følgende år. Det er ikke hensigten, at fravigelser der skyldes naturlige produktionsudsving, brand og sygdom i besætningen betragtes som kontinuitetsbrud.

Vilkårene i denne godkendelse skal, hvis ikke andet er anført, være opfyldt fra den dato, hvor godkendelsen tages i brug.

## Meddelelsespligt

Miljøgodkendelsen gælder alene for det ansøgte. Der må herefter ikke ske ændring i fast placerede husdyranlæg, staldsystem, dyretyper eller produktionsarealets størrelse, før ændringen er anmeldt til og godkendt af kommunen.

Husdyrbruget må således ikke udvides eller ændres bygnings- eller driftsmæssigt på en måde, der indebærer forøget forurening, før udvidelsen eller ændringen er godkendt i henhold til husdyrbrugloven. Hvis der sker ændringer i grundlaget for kommunens vurdering, skal der indsendes en ny ansøgning til kommunen, idet Syddjurs Kommune skal have lejlighed til at vurdere, hvorvidt udvidelsen/ændringen kræver en ny godkendelse eller om udvidelsen/ændringen kan ske indenfor rammerne af denne godkendelse.

### **Andre love**

Miljøgodkendelsen omfatter ikke andre nødvendige tilladelser end de anførte, og er ikke en tilkendegivelse af, at andre love er overholdt, for eksempel byggeloven, dyreværnsloven eller landbrugsloven. Bedriften skal til enhver tid leve op til gældende regler i love og bekendtgørelser, også selvom disse regler eventuelt bliver skærpede i forhold til denne godkendelse.

Virksomheden er endvidere omfattet af § 39 i husdyrbrugloven. I henhold til denne, kan tilsynsmyndigheden påbyde bestemte foranstaltninger, såfremt virksomhedens drift medfører uhygiejniske forhold eller væsentlig forurening. Tilsynsmyndigheden kan endvidere meddele påbud, hvis husdyrbruget skønnes at indebære en nærliggende risiko for væsentlig forurening eller uhygiejniske forhold. Kan forureningen ikke nedbringes, kan tilsynsmyndigheden nedlægge forbud mod fortsat drift af virksomheden eller aktiviteten.

### **Retsbeskyttelse**

Der følger 8 års retsbeskyttelse på de vilkår, der er stillet i miljøgodkendelsen, det vil sige indtil den 04.12.2026.

#### *Generelle vilkår*

1. Godkendelsen omfatter samtlige landbrugsmæssige aktiviteter på ejendommen på Gml Landevej 30, 8544 Mørke, CVR-nummer: 13281939
2. Husdyrbruget skal indrettes og drives i overensstemmelse med de oplysninger, der fremgår af ansøgningsmaterialet skema nummer 204341 version 1 og med de vilkår der fremgår af godkendelsen.
3. Et eksemplar af miljøgodkendelsen skal til enhver tid være tilgængeligt på husdyrbruget. De vilkår, der vedrører driften, skal være kendt af de ansatte, der er beskæftiget med den pågældende del af driften.

## MILJØTEKNISK REDEGØRELSE OG VURDERING

### Beliggenhed og planmæssige forhold - ansøgers redegørelse

Afstandskrav jf. husdyrbruglovens §§ 6 og 8

Tabel 1: Afstandskrav jf. § 6

Område	Afstand fra nærmeste staldafsnit (m)	Beskrivelse	Afstands- krav (m)
Eksisterende eller ifølge kommuneplanens fremtidige byzone eller sommerhusområde	3.280	Lime	50
Område i landzone, der i lokalplan er udlagt til boligformål, blandet bolig og erhvervsformål eller med henblik på beboelse, institutioner, rekreative formål og lign.	2.900	LP303 (Skørring)	50
Nabobeboelse	130	Hejlskovvej 36	50

Tabel 2: Afstandskrav jf. § 8

Område	Afstand fra staldafsnit (m)	Beskrivelse	Afstandskrav (m)
Enkelt vandindvindingsanlæg	1	Egen boring i gårdsplads	25
Fælles vandindvindingsanlæg	880	Hejlskov Østre Vandværk	50
Dræn	176	Drænbrønd	15
Sø	1.211	Sø mod vest	15
Privat fælles vej/ offentlig vej	56	Hejlskovvej	15
Levnedsmiddelvirksomhed	-	Ingen kendte virksomheder	25
Beboelse på samme ejendom	10	Fra eksisterende bufferstald til stuehus	15
Naboskel	16	Fra eksisterende gyllebeholder til naboskel	30

Som det ses af tabellerne er alle afstandskrav overholdt med undtagelse af afstand til egen boring, egen bolig samt afstand til skel. Alle afstandskrav er i relation til eksisterende stalde og gyllebeholder.

#### Landskabs- og planmæssige forhold

Anlægget ligger i det åbne land mellem Syvveje og Bøjen. Området er en del af landskabskarakterområdet Mørke moræneplateau og er udpeget som værdifuldt landbrugsområde i Kommuneplan 2016.

Der opføres ingen nye bygninger. Projektet vurderes derfor ikke at medføre ændringer i oplevelsen af anlægget i landskabet, og vil ikke stride mod de planmæssige hensyn, der er opregnet nedenfor. Anlægget er placeret inden for øvrige områder og zoner:

	Ja	Nej
Naturområder med særlige beskyttelsesinteresser mv.		X
Bevaringsværdige landskaber		X
Landskabskarakterområder	X	
Værdifulde kulturmiljøer		X
Kirkeindsigtsområder		X
Kystnærhedszonen		X
Lavbundsarealer		X
Skovrejsningsområder		X
Sø- og å-beskyttelseslinje		X
Kirkebyggelinje		X
Fortidsmindebeskyttelseslinje		X
Fredede områder		X
Beskyttede sten- og jorddiger		X

### **Beliggenhed og planmæssige forhold - kommunens bemærkninger og vurdering**

Kommunen skal vurdere projektet i forhold til husdyrbruglovens § 6 om forbudszoner for etablering, udvidelse og ændring af husdyranlæg og gødnings- og ensilageopbevaringsanlæg på husdyrbrug, der medfører forøget forurening. Denne vedrører afstandskrav til nabobeboelser, byzone, sommerhusområder, områder i landzonen der er lokalplanlagt til boligformål, blandet bolig og erhvervsformål eller til offentlige formål med henblik på beboelse, institutioner, rekreative formål og lign.

Ejendommen er beliggende således at den overholder lovens § 6.

For nybyggeri vurderes afstandskravene i husdyrbruglovens § 8 vedr. minimumsafstande til hhv. vandforsyning, vandløb, offentlig og privat fællesvej, beboelse og naboskel m.v. Herudover vurderes (for nybyggeri) husdyrbrugets beliggenhed i forhold til forskellige bygge- og beskyttelseslinjer, fredninger mv. samt husdyrbrugets placering i landskabet med hensyn til landskabelige værdier. Der opføres ikke nybyggeri.

Da der ikke opføres nybyggeri, vurderer Syddjurs Kommune, at det ikke giver anledning til at stille vilkår til bygningernes beliggenhed.

### Husdyrhold og staldanlæg - ansøgers redegørelse for produktionsareal

Situationsplan kan ses på bilag 2. Det ansøgte produktionsareal er oplyst som staldenes bruttoareal, hvorfor der ikke er fremsendt indretningstegninger. Bruttoarealet fremgår af tabel 3.

Tabel 3: Dyretyper og staldsystemer på ejendommens produktionsarealer. Ændring er angivet med kursiv.

Stald	Dyretype og staldsystem	Areal (m <sup>2</sup> )	Produktionsareal
Stald 1	Nudrift: Slagtesvin. Drænet gulv + spalter (33%/67%)	500	500
	Ansøgt: Slagtesvin. Drænet gulv + spalter (33%/67%)	-	500
Stald 2	Nudrift: Slagtesvin. Drænet gulv + spalter (33%/67%)	500	500
	Ansøgt: Slagtesvin. Drænet gulv + spalter (33%/67%)	-	500
Stald 3	Nudrift: Slagtesvin. Drænet gulv + spalter (33%/67%)	573	573
	Ansøgt: Slagtesvin. Drænet gulv + spalter (33%/67%)	-	573
Stald 4	Nudrift: Slagtesvin. Fast gulv	480	480
	Ansøgt: Slagtesvin. Fast gulv	440	440
	Ansøgt: Alle kvæg; dybstrøelse	40	40
Stald 5	Nudrift: Slagtesvin. Drænet gulv + spalter (33%/67%)	165	165
	Ansøgt: Slagtesvin. Drænet gulv + spalter (33%/67%)	-	165
I alt	Nudrift:		2218
	Ansøgt:		2218

Der er ingen biaktiviteter på ejendommen.

Der søges om udvidelse af eksisterende slagtesvineproduktion. Udvidelsen sker i eksisterende bygninger, primært ved en forøgelse af afgangsvægten. Endvidere etableres et mindre kvæghold.

Anlægget er hverken teknisk, forureningsmæssigt eller driftsmæssigt forbundet med andre husdyrbrug.

### Husdyrhold og staldanlæg - kommunens bemærkninger og vurdering af produktionsareal

Produktionens miljømæssige belastning bestemmes ud fra størrelsen af produktionsarealet, samt de angivne dyretyper og staldsystemer. Der stilles derfor vilkår til de produktionsforhold, der er angivet i ansøgningsmaterialet.

#### Vilkår til husdyrhold og staldanlæg:

4. Husdyrbruget tillades drevet med de produktionsarealer der er angivet i tabel 1:

- 500 m<sup>2</sup> produktionsareal med Slagtesvin, drænet gulv + spalter (33%/67%)
- 500 m<sup>2</sup> produktionsareal med Slagtesvin, drænet gulv + spalter (33%/67%)
- 573 m<sup>2</sup> produktionsareal med Slagtesvin, drænet gulv + spalter (33%/67%)
- 440 m<sup>2</sup> produktionsareal med Slagtesvin, drænet gulv + spalter (33%/67%)
- 40 m<sup>2</sup> produktionsareal med Alle kvæg, dybstrøelse
- 165 m<sup>2</sup> produktionsareal med Slagtesvin, drænet gulv + spalter (33%/67%)

De tilladte produktionsarealers placering kan ses på situationsplanen i bilag 2.

**Drift- herunder BAT**

### **BAT-konceptet**

Ved godkendelse til etablering, udvidelse eller ændring af husdyrbrug med produktion der overstiger én af stipladsgrænserne i § 16a, skal ammoniakemissionen fra husdyrbruget (stald og lager) reduceres til et niveau svarende til emissionen ved anvendelse af den bedste tilgængelige teknik (BAT). Kommunen er således forpligtet til at sikre, at der træffes de nødvendige foranstaltninger for at forebygge og begrænse forurening fra det ansøgte projekt ved anvendelse af BAT.

For husdyrbrug der overstiger en stipladsgrænse i husdyrbruglovens § 16a, skal redegørelsen for BAT som minimum indeholde følgende seks punkter:

- Staldindretning
- Foder
- Opbevaring/behandling af husdyrgødning
- Udbringning af husdyrgødning
- Management
- Energi- og vandforbrug

BAT sikrer, at den samlede, miljømæssige belastning af omgivelserne minimeres, hvorfor BAT også skal anvendes i tilfælde, hvor mindre omkostningskrævende foranstaltninger vil være tilstrækkelige til at opfylde det beskyttelsesniveau, der er fastlagt i husdyrgodkendelsesbekendtgørelsen. Derfor skal der tages stilling til fravalg af BAT ud fra proportionalitetsprincippet.

Såfremt der i eksisterende stalde anvendes staldteknologier, der ikke kan betegnes som BAT, skal der endvidere redegøres for, hvornår disse staldafsnit renoveres således, at de lever op til BAT. Der skal tillige redegøres for evt. fravalg af oplagte teknologier. Til brug for kommunalbestyrelsens vurdering af BAT på staldanlæg, har Miljøstyrelsen fastlagt emissionsgrænseværdier, der kan efterleves på hhv. nye og eksisterende anlæg under hensyntagen til, hvilket omkostningsniveau der kan betragtes som proportionelt i forhold til den opnåede miljøgevinst. Kommunen er forpligtet til at foretage en vurdering af en bedrifts staldindretning på baggrund af Miljøstyrelsens vejledning.

### **Staldindretning - ansøgers redegørelse**

Der skal ikke foretages ombygninger i det eksisterende anlæg, der umiddelbart muliggør installation af ammoniakreducerende teknologi på økonomisk acceptable vilkår, der er proportionale i forhold til den opnåelige reduktion af ammoniakudledningen. Med baggrund heri fravælges BAT som beskrevet:

Gylleforsuring er fravalgt af flere årsager. Forsuring i gyllekanaler er ikke økonomisk eller teknisk muligt, uden en markant ombygning af de eksisterende anlæg. Stalde og gødningsanlægs alder og udformning medfører derudover, at der ikke kan stilles garanti mod korrosions- og syreskader.

Der er overbrusning i hele staldanlægget. Herved sænkes temperaturen og ventilationsbehovet reduceres.

Luftrensning er fravalgt, da det vil være uforholdsmæssigt dyrt at installere.

Samlet set vurderes det, at der anvendes BAT i det omfang, det er påkrævet.

### **Staldindretning - kommunens bemærkninger og vurdering**

Husdyrbrug der overstiger en af IE-grænserne i husdyrbruglovens § 16a, må højst have en årlig ammoniakemission der svarer til niveauet for bedste tilgængelige teknik for den pågældende dyretype/staldsystem. Kravet betyder, at husdyrbruget samlet set skal overholde de maksimale



emissionsgrænseværdier, jf. bekendtgørelsens bilag 3, pkt. A, nr. 2, ved anvendelse af teknologier, der er udtryk for BAT, dvs. at miljøeffekten er opnåelig til en rimelig økonomisk udgift (proportionalitetsprincippet). Alle de eksisterende stalde opfylder umiddelbart kravet om Bedst Tilgængelige Teknik.

For at staldsystemerne skal kunne opretholde den angivne ammoniakfordampning, kræves det, at de drænedede gulve og spalter renholdes, så der ikke ligger gødning, som vil medføre en øget fordampning. Der stilles derfor vilkår om, at stierne renholdes, hvilket også lever op til BAT.

#### *Ventilation*

Ventilationen er energieffektiv og computerstyret for optimal drift. Overbrusning sænker temperaturen og reducerer ventilationsbehovet. Ved at stille vilkår til rengøring og regelmæssig kontrol af temperatur- og luftfugtighedsfølere vurderes det, at denne type ventilation er en miljømæssigt acceptabel løsning.

Med baggrund i redegørelsen fremsendt af ansøger, finder Syddjurs Kommune det ikke proportionelt at kræve anvendelse af yderligere staldteknologi end det beskrevet i de eksisterende anlæg. Syddjurs Kommune finder således ikke anledning til at skærpe i forhold til Miljøstyrelsens vejledning om proportionalitet.

Såfremt der foretages ændringer i staldtyper, skal der forinden indgives anmeldelse til kommunen.

For så vidt angår kvægstalden, er der ansøgt om staldsystemet "Alle kvæg; Dybstrøelse".

Dyretype og staldsystemer som indgår i flexgruppen:

- Malkekøer, kvier og stude. Dybstrøelse
- Ammekøer, slagtekalve (over 6 mdr.). Dybstrøelse
- Kalve (under 6 mdr.). Dybstrøelse

#### *Vilkår vedr. staldindretning:*

5. Temperatur- og luftfugtighedsfølere skal, for opretholdelse af korrekt staldtemperatur og luftfugtighed, kontrolleres minimum hver anden måned eller i forbindelse med vask af stalden.
6. Der skal føres driftsjournal for udført vedligehold, eftersyn, rengøring og kontrol af temperatur- og luftfugtighedsmålere. Logbogen skal stilles til rådighed for tilsynsmyndigheden på forlangende.
7. Staldafsnit skal rengøres efter hvert hold, og der skal til stadighed være en god staldhygiejne. Stierne skal kontrolleres og renholdes, så det sikres, at gødning og urin hurtigt fjernes fra gulvet og ledes til gyllekanalerne.
8. Kvægstalden skal kontrolleres og renholdes, så det sikres, at dybstrøelsesmåtten altid er tør.

### **Ammoniakemission og ammoniakreducerende teknologi - ansøgers redegørelse**

Ammoniakfordampningen fra anlægget i forbindelse med udvidelsen er på 5026 kg N/år i ansøgt drift, og det samlede vejledende ammoniaktab ved anvendelse af BAT er 5026 kg/N. Den vejledende emissionsgrænseværdi vurderes derfor overholdt.

Stald	m <sup>2</sup>	BAT krav (kg NH <sub>3</sub> -N /(m <sup>2</sup> · år))	Vejledende BAT	Opnået emission
1	500	2,3 (eksisterende stald<1300 m <sup>2</sup> )	1150	1150
2	500	2,3 (eksisterende stald<1300 m <sup>2</sup> )	1150	1150
3	573	2,3 (eksisterende stald<1300 m <sup>2</sup> )	1318	1318
4	440	2,3 (eksisterende stald<1300 m <sup>2</sup> )	1012	1012
	40	0,84 (eksisterende stald<1300 m <sup>2</sup> )	17	17
5	165	2,3 (eksisterende stald<1300 m <sup>2</sup> )	380	380
<b>Total</b>	<b>2218</b>	-	<b>5026</b>	<b>5026</b>

### **Ammoniakemission og ammoniakreducerende teknologi - kommunens vurdering**

BAT-kravet til staldanlæggene beregnes af IT-ansøgningssystemet. Såfremt BAT-niveauet for staldanlæggene ikke overholdes, kan der anvendes teknologi på lagre, for at mindske ammoniakemissionen herfra.

Ammoniakemissionen fra det ansøgte staldanlæg er i IT-ansøgningssystemet beregnet til 5026 N/år hvilket svarer til BAT-kravet til staldanlæg. Dette vil sige, at Miljøstyrelsens vejledende emissionskrav er opfyldt, idet den ansøgte årlige emission ligger på kommunens BAT-niveau.

Til brug for kommunalbestyrelsens vurdering af et opnåeligt emissionsniveau for eksisterende anlæg har Miljøstyrelsen fastlagt emissionsgrænseværdier, der kan opnås med et omkostningsniveau, der ikke overstiger ca. 1 % af de samlede produktionsomkostninger. Kommunen vurderer, at denne proportionalitetsbetragtning er acceptabel, og fastsætter derfor det tilladelige emissionsniveau i overensstemmelse med Miljøstyrelsens vejledning: Idet der med det ansøgte leves op til det vejledende BAT-niveau, vurderer kommunen, at det ikke er proportionelt at kræve yderligere tiltag.

Kommunen stiller ikke vilkår til yderligere tiltag.

For at det valgte staldsystem skal kunne opretholde den beregnede ammoniakfordampning, kræves det, at gulve og stier renholdes løbende, og der er stillet vilkår hertil (se tidligere i afgørelsen). Syddjurs Kommune vurderer, at anlægget som beskrevet og med de stillede vilkår forebygger og begrænser forureningen mest muligt, under betragtning af proportionalitetsprincippet.

*Vilkår vedr. ammoniakemission fra anlæg:*

Ingen vilkår

### **Foder - ansøgers redegørelse**

Fosforindholdet i foderet reduceres ved brug af fytase

Foder optimeres i overensstemmelse med nyeste viden om optimeret næringsstofindhold

Anerkendte regler for smittebeskyttelse og sundhedsstyring følges.

Der anvendes fasefodring på ejendommen.

### **Foder - kommunens bemærkninger og vurdering**

### *BAT for foderteknologi*

Syddjurs Kommune har i vurderingen af BAT taget udgangspunkt i EU-kommissionens referencedokument om BAT for intensivt svine- og fjerkræhold (benævnt "BREF-dokumentet"). Når det gælder foderteknologier til svinebrug, angiver BREF-dokumentet, at fasefodring samt anvendelse af de retningsgivende niveauer af fosfor- og råproteinindhold i foderet er at betegne som bedste tilgængelige teknik.

### *Fasefodring*

Fasefodring sikrer, at svinene tildeles foder, hvor næringsstofferne er tilpasset netop deres størrelse og behov. Herved er der mulighed for en optimal udnyttelse af foderets næringsstoffer, hvorved mængden af uudnyttede næringsstoffer mindskes. På baggrund af dette sikres, at mængden af ammoniak og udskilt kvælstof og fosfor i gødning og urin holdes på så lavt niveau som muligt. Syddjurs Kommune har derfor stillet vilkår om fasefodring.

### *Fytasetilsætning*

Fytasetilsætning til foderet øger fordøjeligheden heraf. Dermed øges optaget af fosfor fra foderet, hvorved udskillelsen af fosfor reduceres. Anvendelse af fytase er dermed et vigtigt hjælpemiddel til at reducere fosforindhold i foder og gødning. Syddjurs Kommune stiller vilkår om fytasetilsætning til foderet.

### *Samlet vurdering af foder*

Syddjurs Kommune vurderer, at den ansøgte produktion lever op til krav om BAT med hensyn til foder, idet BREF-dokumentet er sammenholdt med følgende: Der anvendes fasefodring, og der anvendes de retningsgivende niveauer af råprotein- og foderenheder. Syddjurs Kommune vurderer endvidere, at der ikke er grundlag for at kræve yderligere foderoptimering for at leve op til lovens krav til miljøpåvirkning.

#### *Vilkår til fodring:*

9. Der skal tilsættes fytase til foderet, samt fasefodres i slagtesvinsproduktionen. Logbogen/produktionskontrollen, indlægssedler for hver tredje måned samt eventuelle blandeforskrifter skal opbevares på husdyrbruget i mindst fem år, og forevises på tilsynsmyndighedens forlangende. Foderforbruget kan evt. dokumenteres via E-kontrol.

### ***Opbevaring og behandling af husdyrgødning - ansøgers redegørelse***

Husdyrgødning opbevares i gyllebeholdere med flydelag.

Tankene er tilmeldt de lovpligtige regelmæssige eftersyn.

Gyllesystemets pumpeanlæg og gyllebeholdernes tilstand kontrolleres jævnligt

Dybstrøelse fyldes i gyllebeholderen, hvor det hjælper til at danne flydelag.

### ***Opbevaring og behandling af husdyrgødning - kommunens bemærkninger og vurdering***

Ifølge husdyrgødningsbekendtgørelsen skal husdyrbrug kunne dokumentere, at der er adgang til en opbevaringskapacitet svarende til mindst 9 måneders gødningsproduktion. Kravet kontrolleres i forbindelse med de lovpligtige tilsyn ud fra den årlige gødningsindberetning.

Der opbevares og anvendes ikke husdyrgødning fra andre ejendomme.

Dybstrøelse må placeres i markstakke, når det kan kategoriseres som kompost, dvs. når det har ligget på stald eller lignende i minimum 3-4 måneder i gennemsnit, og når tørstofprocenten er minimum 30 %.

Kompoststakke (markstakke) må højst være placeret på samme sted i 12 måneder. Der skal derefter gå 5 år, før kompost igen må placeres på samme sted.

Tidspunkt og placering af kompoststak, der ikke placeres på fast bund med afløb til opsamlingsbeholder, skal noteres på et kortbilag. Kortbilaget skal opbevares i mindst 5 år og forevises på forlangende.

Markstakke med kompostlignende dybstrøelse må ikke være placeret nærmere end:

- 1) 25 m til vandforsyningsanlæg, der ikke er til almen vandforsyning.
- 2) 50 m til vandforsyningsanlæg til almen vandforsyning.
- 3) 15 m til vandløb (herunder dræn) og søer større end 100 m<sup>2</sup>, jf. dog stk. 2.
- 4) 15 m til offentlig vej og privat fællesvej.
- 5) 25 m til levnedsmiddelvirksomhed.
- 6) 15 m til beboelse på samme ejendom.
- 7) 30 m til naboskel.

Oplag på over 100 m<sup>2</sup> skal overholde en afstand på mindst 175 m til kategori 1- og 2-natur. Er oplaget under 100 m<sup>2</sup>, skal der være en afstand på mindst 100 m, mens afstandskravet er mindst 70 m, hvis oplaget har et grundareal på højst 50 m<sup>2</sup>.

Syddjurs Kommune vurderer, at den ansøgte produktion lever op til krav om BAT med hensyn til opbevaring af husdyrgødning, idet BREF-dokumentet er sammenholdt med følgende: Gyllebeholderen er opført, så den kan modstå mekaniske, termiske samt kemiske påvirkninger. Beholderens bund og vægge er tætte og beskyttet mod tæring. Gyllebeholderen er underlagt generelle lovkrav med hensyn til 10 års beholderkontrol, opbevaringskapacitet og overdækning (flydelag og tilhørende føring af logbog). Syddjurs Kommune mener ikke, at der er belæg for at stille skærpede krav til opbevaringsmåden og opbevaringskapaciteten af husdyrgødningen.

#### *Behandling af husdyrgødning*

For at forhindre spild og forurening af jord og grundvand stilles der krav om, at al håndtering af gylle foregår under opsyn samt at håndteringen foregår på en sådan måde, at evt. gener for omgivelserne begrænses. F.eks. må gylle (i overensstemmelse med BREF-dokumentet) først omrøres umiddelbart før udbringning, hvormed eventuelle lugtgener reduceres. Syddjurs Kommune vurderer, at behandling af gylle med den beskrevne drift og de stillede vilkår ikke vil give anledning til væsentlig gener for omkringboende, og at bedriften lever op til krav om BAT.

#### *Vilkår til opbevaring og behandling af husdyrgødning:*

10. Der må ikke monteres pumpe på gyllebeholderen.
11. Beholdere til husdyrgødning skal mindst en gang om året tømmes helt, og der skal ske indvendig og udvendig inspektion (om muligt) med henblik på reparation og vedligeholdelse. Inspektionen og evt. tiltag skal noteres i logbogen.
12. Håndtering af gylle, herunder gyllepumpning, skal foregå under opsyn.
13. Gylle må først omrøres umiddelbart før udbringning og bortkørsel.

#### **Udbringning af husdyrgødning - ansøgers redegørelse**

Udbringning af gylle foregår i overensstemmelse med Husdyrgødningsbekendtgørelsen.

Udbringning af gylle foregår primært i dagtimerne og ikke på søn- og helligdage.

Udbringning afpasses afgrødernes behov.

Udbringning undgås på vandmættede marker og skrånende marker med hældning mod vandløb.

### **Udbringning af husdyrgødning - kommunens bemærkninger og vurdering**

Påvirkning af udbringningsarealerne reguleres gennem husdyrgødningsbekendtgørelsen, som bl.a. fastsætter kvælstoflofter, fosforlofter og udbringningstidspunkter. Det stilles ikke vilkår hertil.

### **Energi og vandforbrug - ansøgers redegørelse**

#### **Energiforbrug**

Herunder redegøres for det forventede energiforbrug på ejendommen.

<b>(Faktisk/beregnet)</b>	<b>Nudrift</b>	<b>Efter udvidelse</b>	<b>Opbevaring</b>
Diesellole, fyringsolie mv.	40.000 l	40.000 l	Olietanke (2x1.200 l + 4.000 l)
Halm – til halmfyr	-	-	
Biobrændsel	-	-	
Elforbrug til lys / opvarmning / maskiner	110.000 kWh	110.000 kWh	

Elforbruget i svinestalde går primært til ventilation, belysning og drift af teknisk udstyr. Der anvendes undertryksventilation, der regnes som mest energieffektiv. Ventilationen er computerstyret afhængig af temperatur mv.

#### **Vandforbrug**

Der anvendes drikkeventiler, som er en integreret del af foderkrybben, hvorfor evt. spild af vand opsamles i krybben sammen med foderet.

Bedriftens drikkevandsinstallationer rengøres og efterses jævnligt med henblik på at undgå spild.

Vandforbruget registreres.

Evt. lækager identificeres og repareres hurtigst muligt.

Der forventes et årligt vandforbrug på 5030 m<sup>3</sup> (normalt).

Den væsentligste andel af vandforbruget er drikkevand til dyrene, som der ikke spares på, da dyrenes vandbehov skal dækkes.

### **Energi og vandforbrug - kommunens bemærkninger og vurdering**

Det er en integreret del af princippet om anvendelse af BAT at inddrage ressourcerne vand og energi. Imidlertid er det vanskeligt at opstille egentlige grænser for forbruget af vand og energi. Hertil kommer, at vand- og energiforbrug i et vist omfang afhænger af de driftsmæssige forhold på den enkelte ejendom, herunder hvilke teknologiske løsninger der anvendes til begrænsning af forurening.

#### **El**

Ved jævnlig aflæsning af energimålere kan man hurtigt danne sig et overblik over forbruget og samtidig sikre sig mod uforudsete udgifter. Der stilles vilkår til halvårlig kontrol med el-forbrug. Aflæsning af el kan eventuelt ske ved at få tilsendt tal fra elselskab. Registreringerne noteres i kontrolrapport, som gemmes i fem år og fremlægges for tilsynsmyndigheden. Det er Syddjurs Kommunes vurdering at bedriften, jf. oplysningerne fra ansøger, lever op til BAT.

## Vand

På baggrund BREF-dokumentet der vedrører intensiv fjerkræ- og svineproduktion, er det kommunens vurdering jf. redegørelsen fra ansøger, at bedriften overholder BAT, idet BAT bl.a. er:

- Rengøring af dyrestald og udstyr med højtryksrensere efter hver produktionscyklus eller hvert hold.
- Udførelse af regelmæssig kalibrering af drikkevandsanlægget for at undgå spild.
- Registrering af vandbrug gennem måling af forbrug, og
- Detektering og reparation af lækager.

### *Vilkår til energi- og vandforbrug, herunder ventilation:*

14. Anlæg, der er særligt energiforbrugende, f.eks. ventilations- og overbrusningsanlæg, skal kontrolleres og vedligeholdes, således at de altid kører energimæssigt optimalt. Anlæggene skal efterses minimum en gang om året. Kontrol og vedligehold noteres i driftjournal.
15. Der skal føres halvårlig kontrol med el-forbrug. Noteres i driftjournal.
16. Der skal føres halvårlig kontrol med vandforbrug. Noteres i driftjournal.
17. Drikkevandssystemet skal drives og vedligeholdes således at unødigt spild undgås.
18. Der skal være asfalt eller beton som underlag til ejendommens dieseltanke, som endvidere ikke må placeres i nærheden af afløb, eller med fare for udløb på bar jord, til kloak, overfladevand eller grundvand.

Det er kommunens vurdering, at der er tilstrækkeligt redegjort for forbrug af energi og vand, og at de beskrevne mængder er realistiske og svarende til, hvad man kan forvente for et husdyrhold af den beskrevne størrelse og sammensætning. Kommunens samlede vurdering er, at landmanden gennem den beskrevne drift og med de allerede stillede vilkår, overholder kravet om BAT indenfor forbrug af vand og energi. Der stilles ikke yderligere vilkår.

## **Management - ansøgers redegørelse**

### Affald

Animalsk affald:

Bortskaffelse: Der er i gennemsnit afhentning to gange ugentligt, afhængig af dyretype og udetemperatur.

Leveres til autoriseret destruktionsanstalt (DAKA).

Udlevering: Døde dyr opbevares under beskyttelseskappe.

Veterinært affald:

Omfatter medicinrester og medicinsk udstyr i form af brugte sprøjter og kanyler.

Medicinrester, kanyler og tomme medicinflasker afleveres til Marius Pedersen / kommunal modtagestation.

Fast, ufarligt affald:

Husholdningsaffald afhentes af dagrenovation. Glas, herunder tomme medicinflasker, opbevares på støbt loft over stald 4 og afleveres på kommunal genbrugsplads. Pap, papir og erhvervsmæssigt småt brændbart affald, fx plastik, træaffald og skyllede pesticiddunke opbevares ligeledes på støbt loft og afleveres på kommunal genbrugsplads.

#### Kemisk emballageaffald:

Stammer hovedsageligt fra sprøjtemidler til markbruget, rengørings- og desinfektionsmidler samt i mindre mængder eventuelt fra olieholdige specialprodukter, maling m.m.

Bortskaffelse sker gennem kommunalt godkendte/anviste ordninger.

#### Olie- og kemikalieaffald:

Serviceeftersyn og olieskift på traktorer og andre selvkørende maskiner sker normalt af faguddannet personale på landbrugsmaskinværksteder, som bortskaffer spildolie og andet i forbindelse med eftersynene. Den årlige mængde af spildolie på ejendommen er derfor begrænset. Opsamles og bortskaffes gennem olieleverandøren eller gennem kommunalt godkendte/anviste ordninger.

Andet kemikalieaffald i form af malingsrester og andre olieholdige produkter samt specialrengøringsmidler til rensning af maskiner vil normalt kun forekomme i begrænsede mængder. Bortskaffes gennem kommunalt godkendte/anviste ordninger.

Rengørings- og desinfektionsmidler anvendt til staldrengøringsarbejder er generelt hurtigt nedbrudte. Alle indkøbte mængder forventes anvendt, hvorved restmængder normalt ikke vil forekomme.

#### Sprøjtemiddelrester markbrug:

Mængden af kemikalieaffald fra markbrugets sprøjtemidler søges begrænset ved at begrænse indkøb af sprøjtemidler til, hvad der forventes at blive brugt. Egentlige rester af sprøjtemidler bruges som regel året efter, og opbevares i et aflåst pesticidrum. Restmængder bortskaffes via kommunalt godkendte/anviste ordninger.

#### Andet farligt affald:

Lysstofrør, lavenergiipærer, batterier afleveres på kommunal modtagestation.

#### Egenkontrol

Gyllebeholderne følger reglerne for kontrol min. hvert 10. år.

Der føres logbog over flydelag på gyllebeholdere.

Driftsansvarlige og ansatte deltager løbende i ERFA og /eller udviklingsmøder.

Der føres regnskab med vand- og energiforbrug via årlige opgørelser fra leverandører.

Der udarbejdes gødningsregnskab og redegøres for udbringning af handels- og husdyrgødning.

Planer for håndtering af uheld og ulykker er beskrevet i husdyrbrugets beredskabsplan.

Udstyr der anvendes på ejendommen i produktionen repareres og vedligeholdes efter behov.

Området omkring ejendommen holdes ryddeligt og rent.

Området omkring siloer og foderanlæg rengøres jævnligt, for at undgå uhygiejniske forhold.

De faste opgaver er inddelt i daglige-ugentlige-månedlige-årlige opgaver.

Der føres logbog over udslusninger i svinestald 1 og 2.

#### Rengøring:

Sundhed og trivsel er vigtigt for en god økonomi og lav emission af lugt, NH<sub>3</sub>, fosfor og kvælstof. Derfor er der fokus på rengøring og desinficering i staldafsnittene, rengøring, antal grise i stierne, god ventilation m.v.

#### Vand:

Dyrene drikker af drikkekopper eller ventiler placeret i krybben. Dette reducerer vandspild.

Staldene sættes i blød inden vask.

Vandinstallationerne kontrolleres dagligt.

Småreparationer udføres med det samme eller der tilkaldes service.

Drikkenipler er monteret over fodertrug eller der anvendes drikkekopper.

Drikkeventiler er af vandbesparende type.

Drikkeventiler kontrolleres jævnligt og udskiftes, hvis de er defekte.

Vandsystemet er et lukket system, der gør det muligt konstant at holde et lavt vandtryk.

El:

Når der i anlægget udskiftes lysarmaturer sikres det, at der i det omfang det er foreneligt med biologiske forhold, at der vælges mellem de mest energibesparende systemer - Eksempelvis LED-belysning.

Ved renovering af ventilationsanlæg, når det bliver påkrævet, vælges anlæg med det mest energiøkonomiske udstyr.

Besparende teknologier indføres ved renovering og reparation af anlægget.

Kornblæser (el) og fyringsolie til nedtørring anvendes kun i nødvendigt omfang.

Ventilationsanlæg i svinestaldene er frekvensstyrede efter lufttemperatur og –fugtighed.

Ventilationsanlæg er tilkoblet alarmanlæg, der viderestiller til driftsansvarlige.

Uhensigtsmæssig drift korrigeres umiddelbart.

### Risici og håndtering

Brand:

Kan opstå som følge af fejl i elinstallationer og medføre risiko for udslip af giftige stoffer. Dette søges undgået ved at vedligeholde el-udstyr og undgå adfærd, der kan beskadige ledninger og elektriske hjælpemidler.

Gylleudslip:

Kan forekomme ved påkørsel af gyllebeholder, ved at en gyllebeholder, gyllekanaler eller pumpeledninger er utætte, eller ved at en gylletank kan sprænge. Kan medføre nedsivning af gylle til grundvand, eller afstrømning af gylle til vandløb fra frosne marker eller efter ekstrem nedbør. Kan desuden give spild i forbindelse med læsning af gyllevogne.

### Driftsforstyrrelser eller uheld og minimering af risiko

Gyllen udkøres af maskinstation, som bruger læssekran med tilbageløb. Derved er der kun ringe risiko for spild.

Der er ryddet op, hvor der arbejdes.

Medarbejdere får god instruktion.

Bygninger og maskiner vedligeholdes.

Der er gode adgangs- og transportveje.

Gylleanlæg holdes i orden, og pumpning af gylle overvåges.

Børn og fremmede har ikke adgang til betjening af gyllepumper mm.

Der gennemføres de lovpålagte kontroller, hvor gylletankene kontrolleres af særligt uddannet personale.

Udslip af miljøskadelige stoffer:

Hvor der opstår uheld med risiko for udslip af skadelige stoffer, kontaktes kommunens miljøberedskab. Hvor der er overhængende fare alarmeres alarmcentralen på telefon 112.

Kemikalier:

Forskellige hjælpemidler som rengørings- og desinfektionsmidler til staldrengøring, konserveringsmidler til foderbrug, medicin og andre hjælpestoffer, der kan udgøre en miljørisiko. Disse håndteres og opbevares, så der ikke kan ske en utilsigtet udledning til miljøet.



Pesticider og sprøjteudstyr:

Pesticider opbevares i aflåst kemirum. Påfyldning og rengøring af sprøjteudstyr sker på vaskeplads med afløb til gyllebeholder.

Oplag af olie og andre kemikalier:

Diesel opbevares i godkendt tanke. Tankene efterses periodevis.

Beskrivelse af gener i forbindelse med uheld:

Øget lugt fra anlæg.

Forurening af vandmiljø.

#### Spildevand, herunder regnvand

Vaskevand fra stalde indgår i gyllemængden, og ledes til gyllebeholder. Sanitært spildevand ledes til septiktank.

Tagvand ledes til faskine og derefter til markdræn.

#### **Management - kommunens bemærkninger og vurdering**

Miljø- og ressourcestyring bygger på en helhedsvurdering ud fra et princip om at stræbe mod renere teknologi i landbrugsproduktionen. Det drejer sig om at minimere anvendelsen af energi, næringsstoffer, vand, pesticider osv., således at tabene til omgivelserne bliver så små som muligt under hensyntagen til produktionens lønsomhed. I forhold til BAT skal alle aktiviteter på bedriften planlægges, herunder også levering og udkørsel, således at omgivelserne i øvrigt påvirkes mindst muligt.

Godt landmandskab er en vigtig del af BAT. Selvom det er svært at kvantificere miljøfordele med hensyn til emissionsreduktioner eller reduktioner i brug af energi og vand, er det tydeligt, at ansvarsbevidst driftledelse vil bidrage til en forbedret miljøpræstation. Til forbedring af den generelle miljøpræstation for et intensivt husdyrbrug, er det BAT at udføre alle følgende punkter:

- Føre journal over vand- og energiforbrug, sammensætning og forbrug af husdyrfoder, og spredning af uorganisk gødning og husdyrgødning på markerne
- Have en beredskabsplan til at håndtere ikke planlagte emissioner og hændelser
- Iværksætte et reparations- og vedligeholdelsesprogram for at sikre, at bygninger og udstyr er i driftsklar stand, samt at faciliteterne holdes rene. Rengøringen skal være medvirkende til, at der i staldene kan opretholdes et højt sundhedsniveau, og risikoen for smitte mellem de forskellige hold minimeres.
- Planlægge aktiviteter på anlægget korrekt, såsom levering af materialer og fjernelse af produkter og spild, samt at
- Uddannelse af medarbejdere

Udarbejdelse af en beredskabsplan opfattes af kommunen som værende BAT, idet udarbejdelsen af planen gør, at man får vurderet og gennemtænkt forskellige former for procedurer ved diverse uheld, således at eventuelle skader ved uheld kan minimeres. Der er derfor stillet vilkår om, at der skal foreligge en beredskabsplan. Beredskabsplanen skal fastlægge håndteringen af situationer med potentiel forureningsrisiko. Udover at være BAT, så er det Syddjurs Kommunes opfattelse, at en beredskabsplan vil være til stor hjælp for landmanden, såfremt der skulle ske uheld, både med hensyn til små hændelser som f.eks. oliespild og store hændelser som f.eks. brand, hærværk o.l.

Af beredskabsplanen skal fremgå, at akut forurening som følge af driftsuheld eller andet straks skal anmeldes til Alarmcentralen, og efterfølgende skal tilsynsmyndigheden (Syddjurs Kommune) kontaktes. Planen skal ikke kun omfatte de uheld, der kan ske på selve ejendommen, men skal ligeledes omfatte f.eks.

beredskab i forbindelse med transport af gylle mellem ejendom og marker. Planen skal ajourføres og gennemgås med ansatte mindst 1 gang årligt, og planen skal gennemgås med nyansatte, når de tiltræder. Efter hver ajourføring skal beredskabsplanen indsendes til tilsynsmyndigheden og Syddjurs Kommune samt Beredskabet skal underrettes, når der sker væsentlige revideringer af planen.

Endvidere er planen kun anvendelig, hvis man har adgang til den. Der stilles derfor krav om, at den skal være let tilgængelig og synlig. Syddjurs Kommune vurderer, at risikoen for driftsforstyrrelser og uheld, som vil forårsage væsentlig forurening af miljøet, kan begrænses ved at foretage egenkontrol på ejendommen og ved vedligeholdelse af staldanlæg og landbrugsmaskiner.

Syddjurs Kommune vurderer, at det ansøgte projekt lever op til BAT med hensyn til management, idet BREF-dokumentet er sammenholdt med følgende: El- og vandforbrug registreres. Såfremt der er ansatte, gennemgår disse uddannelse. Der skal ske jævnlig ren- og vedligeholdelse. Der er installeret overbrusningsanlæg i staldene, der forbedrer gødeadfærden, således at overfladen med potentiel ammoniakfordampning bliver mindre. Konsulent bidrager til udarbejdelse af foderplaner.

#### *Affaldshåndtering*

Det er BAT at registrere affaldsproduktionen og derved skaffe sig et overblik over eventuelle indsatsområder, hvor man kan minimere affaldsproduktionen. Derfor skal man på ejendommen registrere affaldsproduktionen. Bedriften er omfattet af reglerne i affaldsbekendtgørelsen, og affaldsproduktionen skal registreres efter de gældende regler. Affald skal håndteres og bortskaffes efter det til enhver tid gældende erhvervsaffaldsregulativ for kommunen, hvilket blandt andet betyder, at oplag af affald må ikke medføre forurening eller risiko for forurening af omgivelserne, herunder af jord, vandområder, grundvand, luft eller kloak, eller medføre uhygiejniske forhold.

Kommunen anbefaler, at ansøger henvender sig til affaldskonsulent ved Reno Djurs I/S med henblik på at få gratis råd om affaldshåndtering.

Kommunen vurderer at når bedriftens affald kan håndteres og bortskaffes i henhold til kommunens affaldsregulativ samt, at såfremt døde dyr opbevares og afhentes i henhold til den til enhver tid gældende lovgivning, vil opbevaring af døde dyr ikke give anledning til uhygiejniske forhold. Syddjurs Kommune vurderer på baggrund af ovenstående, at risikoen for forurening fra oplag og håndtering af affald er reduceret til et acceptabelt niveau. Der stilles derfor ikke vilkår om en øget registrering af affaldsproduktionen.

#### *Egenkontrol*

På baggrund af de stillede vilkår for kontrol og egenkontrol, herunder udarbejdelse af en beredskabsplan, vurderes det, at der foreligger tilstrækkelige oplysninger og dokumentation til at godkendelsesmyndigheden ud fra resultatet af egenkontrollen kan vurdere, om de konkrete vilkår egenkontrollen er knyttet til, er overholdt.

#### *Driftsforstyrrelser eller uheld og minimering af risiko*

En væsentlig risikofaktor er uheld i forbindelse med overførslen af gylle. Det skal derfor sikres, at der ikke pumpes gylle udenfor tanken, ligesom overførslen skal ske under opsyn. Dette gør sig ligeledes gældende ved tankning af diesel.

Der er ingen åbne vandløb i en radius af 500 m fra anlægget. Der ligger ingen søer omfattet af naturbeskyttelseslovens § 3 umiddelbart nær ejendommens gyllebeholdere. Det vurderes, at vandløb og søer er sikret tilstrækkeligt mod eventuelle ulykker med gylleudslip.

### *Spildevand, herunder regnvand*

Idet spildevand fra rengøring af stalde og lignende ledes til gyllebeholder, vurderer Syddjurs Kommune, at spildevand fra stald bortledes miljømæssigt forsvarligt.

### **Miljøledelse – særregler for IE-husdyrbrug**

EU-kommissionen har vedtaget nye BAT-konklusioner for intensivt opdræt af fjerkræ eller svin d. 21. februar 2017. Disse indebærer, at der skal indføres miljøledelse på husdyrbrug med intensivt opdræt af svin. Miljøledelsen skal indføres og implementeres på ejendommen senest 4 år efter, at BAT-konklusionen er vedtaget i EU.

Kravene til miljøledelsessystemet er indarbejdet i § 43 i husdyrgodkendelsesbekendtgørelsen (1021 af 6.7.2018). Kravene anfører, at IE-husdyrbrug skal have et miljøledelsessystem, der omfatter følgende:

- 1) formulere en miljøpolitik med afsæt i husdyrbrugets miljøforhold,
- 2) fastsætte miljømål,
- 3) udarbejde handlingsplan for det eller de fastsatte miljømål,
- 4) minimum 1 gang årligt evaluere miljøarbejdet og om nødvendigt foretage justeringer af mål og handlingsplaner og
- 5) minimum 1 gang årligt gennemgå miljøledelsessystemet.
- 6) punkt 1)-5) skal kunne dokumenteres enten i form af opbevaring af dokumenter eller ved evt. anden dokumentation, herunder f.eks. i digital form.

Det er den ansvarlige for driften, der skal gennemføre og overholde miljøledelsessystemet. Der stilles ikke vilkår herom da kravene til miljøledelsessystemet er lovpligtigt.

### ***Kommunens samlede BAT-vurdering***

I forløbet frem mod denne konkrete ansøgning, har ansøger foretaget økonomiske og miljømæssige beregninger på ændringen af dyreholdet. Det endelige ansøgningsmateriale beror på projektilpasninger, der for norges vedkommende er at betegne som BAT. Det er vurderet, at det ikke er økonomisk proportionalt at kræve eksisterende stalde renoveret på nuværende tidspunkt, da staldanlæggene vil kunne holde en del år endnu.

Kommunen vurderer sammenfattende, at det opnåede niveau for BAT, med hensyn til staldteknologi, foder, forbrug af vand og energi, opbevaring/behandling af husdyrgødning og udbringning af husdyrgødning samt management, og med de vilkår, der er stillet i denne godkendelse, lever op til niveauet for BAT for en ejendom med den pågældende husdyrproduktion og størrelse. Det skal bemærkes, at BAT-vurderingen er foretaget som en selvstændig vurdering uden hensyn til, om beskyttelsesniveauerne i husdyrbrugsloven er overholdt.

*Vilkår vedrørende management:*

19. Virksomheden skal indrettes og drives, så spild og andet ukontrolleret udslip af forurenende stoffer forhindres eller forebygges, og sådan at skadernes omfang begrænses, hvis der alligevel sker uheld. Der skal således altid være egnet materiale på ejendommen til opsamling af spild.
20. Der skal til enhver tid foreligge dokumentation for, at affald bortskaffes miljømæssigt forsvarligt og efter kommunens regulativer. Virksomhedens medicinaffald, veterinært affald mv. skal opbevares utilgængeligt for uvedkommende. Medicin (lægemidler) må ikke opbevares sammen med levnedsmidler eller foderstoffer.
21. Tankning af diesel skal foregå under opsyn

*Vilkår vedr. driftsforstyrrelser og uheld*

22. Beredskabet skal straks underrettes om driftsforstyrrelser eller uheld, der medfører forurening af omgivelserne eller indebærer en risiko for det. En skriftlig redegørelse for hændelsen skal være tilsynsmyndigheden i hænde senest en uge efter, at den er sket. Det skal fremgå af redegørelsen, hvilke tiltag der vil blive iværksat for at hindre lignende driftsforstyrrelser eller uheld i fremtiden. Underretningspligten fritager ikke virksomheden for at afhjælpe uheld.
23. Der skal udarbejdes en beredskabsplan eller driftsforskrift, som fortæller hvornår og hvordan, der skal reageres ved uheld, som kan medføre konsekvenser for det eksterne miljø. Beredskabsplanen skal foreligge, inden miljøgodkendelsen tages i brug. En kopi indsendes til Syddjurs Kommune.

Beredskabsplanen skal som minimum indeholde:

- a. Procedurer som beskriver relevante tiltag med henblik på at "stoppe ulykken/uheldet" og begrænse udbredelsen.
  - b. Oplysninger om hvilke interne/eksterne personer og myndigheder der skal alarmeres og hvordan.
  - c. Kortbilag over bedriften med angivelse af miljøfarlige stoffer, afløbs- og drænsystemer og vandløb mm.
  - d. En opgørelse over materiel, der er tilgængeligt på bedriften, eller som kan skaffes med kort varsel, der kan anvendes i forbindelse med afhjælpning, inddæmning og opsamling af spild/lækage, som kan medføre konsekvenser for det eksterne miljø. Herunder oplysninger om telefonnumre til kontaktpersoner.
24. Beredskabsplanen revideres/kontrolleres sammen med de ansatte mindst 1 gang årligt. Den skal være let tilgængelig og synlig for ansatte og øvrige, der færdes på ejendommen. Beredskabsplanens indhold og opbevaringssted skal være kendt af virksomhedens ansatte og udleveres til evt. indsatsleder/miljømyndighed i forbindelse med uheld, forureninger, brand og lignende.
  25. Driftsforstyrrelser, som har betydning for det ydre miljø skal fremgå af driftsjournalen med tidspunkt mm for eventuelle hændelser.

## Gener fra anlæg

### Lugt - ansøgers redegørelse

Geneafstanden til byzone, nærmeste samlede bebyggelse og nærmeste nabo er overholdt, hvilket er dokumenteret i ansøgningssystemet på husdyrgodkendelse.dk. De beregnede afstande ses også i nedenstående tabel.

Bebyggelse	Kumulation	Ukorrigeret geneafstand (m)	Korrigeret geneafstand (m)	Vægtet gennemsnitsafstand (m)
Enkelt bolig Gml Landevej 27	0	302,7	242,1	246,8
Samlet bebyggelse Bendstrup	0	609,3	548,4	2.016,4
Byzone Lime	0	791,8	791,8	3.340,0

Der anvendes hyppig udslusning af gylle i to af staldene. Udslusningen foregår manuelt. Lugten giver ikke anledning til væsentlige gener hos naboerne.

### Lugt - kommunens bemærkninger og vurdering

#### Lugt fra staldanlæg

Husdyrgodkendelsesbekendtgørelsen fastlægger et bestemt beskyttelsesniveau for lugt fra staldanlæg. Vurdering, af om den ansøgte produktion lever op til kravene med hensyn til lugtgener, baseres på beregning af lugtgeneafstande i det elektroniske ansøgningssystem. Lugtgeneafstande er et udtryk for, hvor langt væk fra produktionen, der vil opleves uacceptable lugtgener.

Beregningerne for den ansøgte produktion (herover) viser, at der i byzone længere væk end 792 meter fra staldanlægget ikke vil være væsentlige lugtgener fra stalden. I samlet bebyggelse længere væk end 548 meter vil der ikke være væsentlige lugtgener, og i enkelt bolig længere væk end 242 meter vil der ikke være væsentlige lugtgener. I alle tre tilfælde er den mindste afstand fra anlægget til de pågældende områder større end geneafstanden, og husdyrgodkendelseslovens krav til geneafstand med hensyn til lugt fra stald er således overholdt.

For så vidt angår geneafstande til nærmeste enkeltbolig, indgår ejendomme med landbrugspligt ikke i denne vurdering.

Der anvendes hyppig udslusning i staldene 1 og 2. Hyppig udslusning har en lugtreducerende miljøeffekt og der stilles derfor vilkår til teknologien.

#### Vilkår til hyppig udslusning:

26. Gyllen i gyllekanalerne skal udsluses mindst hver 7. dag.
27. Udslusning skal foretages mellem kl.8 og 16 og må ikke foretages på lørdage og søn- og helligdage.
28. Der skal føres logbog over at hyppigheden af udslusninger udføres i overensstemmelse med vilkår 1. Registreringen skal opbevares på husdyrbruget i mindst fem år og forevises tilsynsmyndigheden på forlangende.

For at begrænse lugtindholdet i den bortventilerede luft fra stald er der stillet vilkår om at sikre en god staldhygiejne, og for at sikre omkringboende mod væsentlige lugtgener, er der stillet vilkår om

dokumentation for overholdelse af lugtgenekriterier ved kommunens forlangende, og om afhjælpende foranstaltninger, hvis kommunen vurderer, at der opstår væsentlige lugtgener.

### **Lys, støv, støj, transport, fluer og skadedyr - ansøgers redegørelse**

#### *Lys*

Der er lys i staldene efter behov. Der er udendørs lys ved døre og porte med tænd/sluk styring. Der er ikke belysning, skygger eller reflekser der generer naboer.

#### *Støv*

Der kan forekomme støv i forbindelse med:

Transport på grusvej og pladser

Fyldning af siloer

Ventilationsluft

Foderfremstilling

Genebegrænsende foranstaltninger:

Foder opbevares i tætte siloanlæg.

Siloer, rør og slanger tjekkes jævnlig for utætheder. Langsom kørsel når det støver.

Der forventes ikke væsentlig grad af støvafvigelse til omgivelserne under normal drift.

#### *Støj*

Støj kan forekomme fra ventilationsanlæg, af- og pålæsning af grise, forarbejdning og transport af foder, kørsel med landbrugsmaskiner og øvrig transport til og fra ejendommen.

Til daglig vil der være begrænset støj fra, foderanlæg, motoriserede køretøjer og transportere. Transporter til og fra ejendommen vil primært foregå i dagtimer, mens ventilationsstøj må forventes hele døgnet. Da vinduer og døre normalt vis er lukkede i svinebesætninger, vil støjniveauet fra dyrene i stalden være meget lavt.

Tiltag mod støjkilder:

Stationære støjafgivende maskiner som foderblandingsanlægget er placeret indendørs.

#### *Transport*

Transport er stort set uændret, idet produktionen ikke ændrer sig væsentligt, og sker via adgang til den offentlige vej Hejlskovvej og/eller Gml. Landevej. Herunder ses det forventede antal transportere.

	<b>Antal/år</b>	<b>Kapacitet pr. transport</b>	<b>Transportmiddel</b>
Tilskudsfoder	11	30 t	Lastbil
Dieselolie	8	5.000 l	Lastbil
Smågrise, ind	18	500 stk.	Lastbil
Slagtesvin, ud	40	225 stk.	Lastbil
DAKA	104	-	Lastbil
Husdyrgødning	145-215	20/30 t	Traktor/lastbil
<b>I alt</b>	<b>326-396</b>		

Slagtesvin afhentes ofte mellem kl. 5 og 8. Den resterende kørsel med foder og husdyrgødning foregår primært i dagtimerne.

#### *Fluer og skadedyr*

Der bruges generelt følgende virkemidler mod fluer, rotter og mus:

Der holdes orden og ryddeligt.  
Gulve er fejlet.  
Vegetation langs bygninger fjernes.  
Huller/rørgennemføringer reparerer.  
Døre/porte holdes så vidt muligt lukkede.  
Oplag af "diverse" sættes på paller, strøer.

Der er abonnementsaftale vedrørende rottebekæmpelse samt gyllefluer.

Fluegener:

Husdyrgødningen på anlægget er gylle og en smule dybstrøelse, der opbevares i gyllebeholdere.  
Bekæmpelse af fluer foregår med rovfluer (biologisk bekæmpelse) og/eller kemi. Der laves grundig rengøring af stalde.

Foderopbevaring

Foder opbevares i fodersiloer og lade.

### ***Lys, støv, støj, transport fluer og skadedyr - kommunens bemærkninger og vurdering***

*Lys*

Der er ingen nabobeboelser i umiddelbar nærhed af staldanlægget, hvorfor lyset ikke forventes at medføre gener for omkringboende. Syddjurs Kommune vurderer, at eventuelle lysgener fra virksomheden vil være begrænset, da lyset i stalden hovedsagelig vil være tændt i arbejdstiden. På baggrund af ovenstående forventer Syddjurs Kommune ingen væsentlige problemer med lysforhold. Dog fastsættes der vilkår om, at såfremt der skulle opstå gener for de omkringboende, eller såfremt kommunen finder det nødvendigt, skal virksomheden lade foretage undersøgelse af forskellige lyskilder, således at gener fra lyset uden for ejendommen kan minimeres.

*Støv*

Støvgener fra gården forventes ikke at give væsentlige problemer. Dog henvises der til god landmandspraksis, således at støvgener begrænses mest muligt. Dette kan blandt andet gøres ved, at al transport til og fra virksomheden foregår ved hensynsfuld kørsel, og ved at alle aktiviteter på bedriften planlægges, så omgivelserne påvirkes mindst muligt. Syddjurs Kommune vurderer hermed, at der ikke vil være væsentlige støvgener fra produktionen, men stiller vilkår til, at såfremt der opleves gener, skal der udarbejdes en handlingsplan til minimering heraf.

*Støj*

Virksomhedens primære støjklender er ventilationsanlægget og foderanlæg. De fleste af disse funktioner opererer i lukkede bygninger. Derudover kan der forekomme støj fra transport. Da afstanden til nærmeste nabo er ca. 130 m, er det vurderet, at det ansøgte ikke vil give en øget støjpåvirkninger af omgivelserne, som vil virke generende for de omkringboende.

Der fastsættes vilkår om, at anlægget skal overholde de vejledende støjgrænser for det åbne land (område type 3 jf. Miljøstyrelsens vejledning om ekstern støj fra virksomheder). Såfremt der skulle opstå gener for de omkringboende, eller såfremt tilsynsmyndigheden finder det nødvendigt, kan der kræves udført støjmålinger efter nærmere definerede anvisninger.

Syddjurs Kommune vurderer, at de generelle regler vedrørende støj er tilstrækkelige, og vilkår om støj er derfor baseret på Miljøstyrelsens anbefalede niveau. Der er stillet vilkår om, at såfremt Syddjurs Kommune

vurderer det nødvendigt, kan der kræves, at virksomheden for egen regning dokumenterer, at støjbidraget ikke overskrider niveauet i de generelle regler. Støjmålingen kan kun kræves udført en gang årligt, medmindre seneste måling viser, at støjvilkårene ikke overholdes. Støjgrænserne vedrører de stationære støjkloder. Normal kørsel med traktorer og landbrugsmaskiner i dagtimerne er ikke omfattet af støjgrænserne i vilkårene.

Syddjurs Kommune vurderer samlet, at støj fra produktionen på ejendommen ikke giver anledning til væsentlig gene for de omkringboende.

#### *Transport*

Antallet af transporter stiger ikke med det ansøgte projekt. Der stilles vilkår om, at størstedelen af transporterne skal ske indenfor normal arbejdstid og i udbringningsperioden. Syddjurs Kommune vurderer at transport, med de stillede vilkår, ikke vil medføre væsentlige øgede gener.

#### *Fluer og skadedyr*

I forbindelse med dyreholdet kan der forekomme gener fra skadedyr (rotter, mosegrise mv.), som straks skal afhjælpes, samt gener fra fluer, som skal bekæmpes effektivt, hvorfor der stilles vilkår herom. Der skal holdes en høj hygiejnstandard på udenomsarealer såvel som i staldene, hvilket er med til at holde fluegener nede på et minimum. Hvis der i forbindelse med dyreholdet observeres gener fra skadedyr (rotter med videre), er der sat vilkår om at disse straks skal afhjælpes. Syddjurs Kommune vurderer, at ved overholdelse af disse vilkår, vil den ansøgte produktion ikke medføre væsentlige problemer med fluer eller andre skadedyr. Bemærk at retningslinjerne fra Statens Skadedyrlaboratorium opdateres 1 gang årligt.



*Vilkår til minimering af gener fra anlæg:*

29. Driften må ikke medføre væsentlige gener for omboende, herunder gener fra, lys, støv, støj, transport eller lignende
30. Der skal til stadighed tilstræbes vedligeholdelse, renholdelse og ryddelighed på virksomhedens indendørs og udendørs arealer, således at der ikke opstår risiko for tilhold af skadedyr (rotter mm).
31. Der skal foretages effektiv fluebekæmpelse som minimum i overensstemmelse med de nyeste retningslinjer fra Skadedyrlaboratoriet, Aarhus Universitet. Bekæmpelse skal desuden foretages på Syddjurs Kommunes forlangende.
32. Landbrugsdriften på ejendommen må ikke give anledning til lugtgener, som af Syddjurs Kommune vurderes til at være væsentlige, uden for ejendommens areal.
33. Såfremt tilsynsmyndigheden vurderer, at driften giver anledning til flere anlægsgener for omboende end forventet, skal virksomheden lade udarbejde en handlingsplan for nedbringelse af generne, som godkendes af kommunen, og derefter gennemføre denne. Samtlige udgifter i forbindelse med ovennævnte afholdes af virksomheden.
34. Den eksterne støjbelastning fra landbrugsdriften på ejendommens bygningsparcel, må i intet punkt - målt på nærmeste nabobeboelse med tilhørende arealer i tilknytning til boligen - overstige nedenstående værdier. De angivne værdier for støjbelastningen er de ækvivalente, korrigerede lyd niveauer i dB(A)

	<b>Tidsrum</b>		<b>Midlingstid</b>
Hverdage	kl. 07.00 -18.00	55 dB(A)	8 timer
Lørdage	kl. 07.00 -14.00	55 dB(A)	7 timer
Lørdage	kl. 14.00 -18.00	45 dB(A)	4 timer
Søn- og helligdage	kl. 07.00 -18.00	45 dB(A)	8 timer
Aften	kl. 18.00 -22.00	45 dB(A)	1 time
Nat	kl. 22.00 -07.00	40 dB(A)	½ time

Miljøstyrelsens vejledning nr. 5/1984 "Ekstern støj fra virksomheder"

Brugen af landbrugsredskaber i marken er undtaget fra støjgrænserne. Målingerne/beregningerne skal foretages på/for de mest støjbelastede områder udenfor virksomhedens grund og under de mest støjbelastede driftsforhold - eller efter anden aftale med miljømyndigheden.

Tilsynsmyndigheden kan kræve dokumentation for, at grænseværdierne for støj er overholdt, dog højst 1 gang årligt, medmindre den seneste kontrol viser, at vilkåret herover ikke kan overholdes. Dokumentationen skal sendes til tilsynsmyndigheden sammen med oplysninger om driftsforholdene under målingen/beregningen. Målingerne/beregningerne skal udføres og rapporteres som "Miljømåling – ekstern støj" af en enhed, som er optaget på Miljøstyrelsens liste over godkendte laboratorier. Virksomhedens støj skal dokumenteres ved måling eller efter gældende vejledninger fra Miljøstyrelsen.

35. Transport med husdyrgødning skal i videst muligt omfang foregå indenfor normal arbejdstid.

## Forurening fra anlæg

### Ammoniak og natur - ansøgers redegørelse

Den samlede ammoniakemission fra stalde og gødningslagre er beregnet til 5414 kg NH<sub>3</sub>-N pr. år.

Ammoniakemission (kg NH <sub>3</sub> -N/år)	Fra staldafsnit	Fra lagre	Samlet
Ansøgt drift	5026,2	387,7	5413,9
Nudrift	5101,4	387,7	5489,1
8-års-drift	5101,4	387,7	5489,1

Nærmeste kategori 1-naturområde (Løvenholm) har en totalbelastning på 0,0 kg N.

Nærmeste kategori 2-naturområde (overdrev vest for Spørring) har en totalbelastning på 0,0 kg N.

Nærmeste kategori 3-naturområde (mose) har merbelastninger på 0,0 kg N i forhold til nudrift samt 8-års drift.

Produktionen overholder således samtlige afskæringskriterier i forhold til ammoniak.

Det er vurderet at det udelukkende er produktionens emission af ammoniak der potentielt kan have en grænseoverskridende virkning. Det er dog vurderet at ammoniakemissionen har et niveau og en karakter, hvor hovedparten af emissionen vil påvirke lokalområdet mest og kun en mindre del af emissionen vil bidrage til baggrundsbelastningen i omkringliggende lande.

### Ammoniak og natur - kommunens bemærkninger og vurdering

Projektet vil medføre en beregnet totalemission fra stald og lager på ca. 5414 kg N/år, hvilket er 75 kg N/år mindre i forhold til nudriften og 8-års driften.

Vurdering af påvirkninger på naturområder jf. godkendelsesbekendtgørelsens bilag 3A.

Beskyttelsesniveauet for ammoniak fremgår af følgende tabel:

Naturtyper	Fastsat beskyttelsesniveau
Kategori 1. § 7 stk. 1, nr. 1 Ammoniakfølsomme naturtyper (bilag 3 pkt. D), beliggende <i>inden</i> for Natura 2000-område og omfattet af udpegningsgrundlaget og kortlagt, samt heder og overdrev i øvrigt, som er beliggende <i>inden</i> for et Natura 2000-område og omfattet af naturbeskyttelseslovens § 3.	Max. <b>totaldeposition</b> (afhængig af antal husdyrbrug i nærheden* af naturområdet): 0,2 kg N/ha/år ved > 1 husdyrbrug 0,4 kg N/ha/år ved 1 husdyrbrug 0,7 kg N/ha ved 0 husdyrbrug.
Kategori 2. § 7 stk. 1, nr. 2 Ammoniakfølsomme naturtyper (bilag 3 pkt. D) beliggende <i>uden</i> for internationale naturbeskyttelses-områder: Højmoser, lobeliesøer, heder større end 10 ha samt overdrev over 2,5 ha der er omfattet af naturbeskyttelseslovens § 3.	Max. <b>totaldeposition</b> på 1,0 kg N/ha pr. år.
Kategori 3. Heder, moser og overdrev, som er beskyttet af naturbeskyttelseslovens § 3 men som er beliggende uden for Natura 2000-områder, samt ammoniakfølsomme skove større end 0,5 ha og mere end 20 m brede.	Max. <b>merdeposition</b> på 1,0 kg N/ha pr. år. Kommunen kan tillade en merdeposition, der er større end 1,0 kg N/ha pr. år, men ikke stille krav om mindre merdeposition end 1,0 kg N/ha pr. år.

\*Antallet af husdyrbrug i nærheden for kategori 1-natur, opgøres som en summering af:

1) antallet af husdyrbrug med en emission på mere end 150 kg NH<sub>3</sub>-N pr. år inden for 200 m,

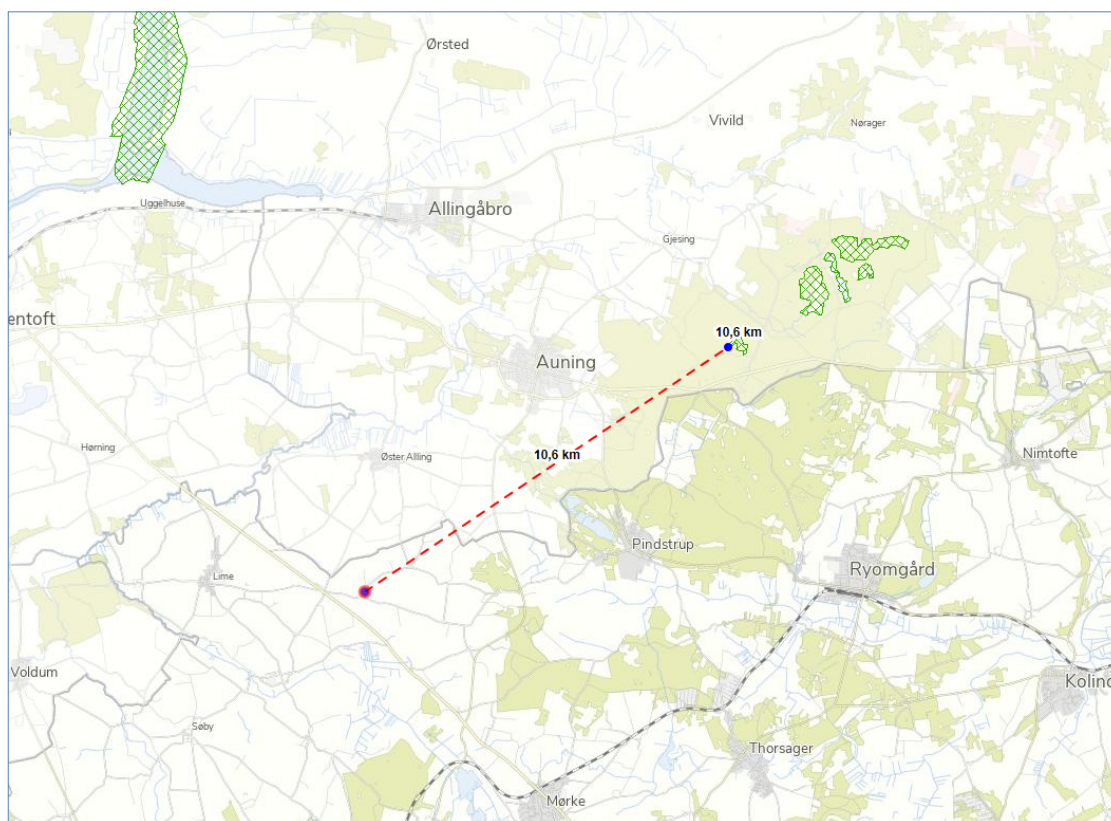
2) antallet af husdyrbrug med en emission på mere end 450 kg NH<sub>3</sub>-N pr. år inden for 200-300 m,

- 3) antallet af husdyrbrug med en emission på mere end 750 kg NH<sub>3</sub>-N pr. år inden for 300-500 m,
- 4) antallet af husdyrbrug med en emission på mere end 1.500 kg NH<sub>3</sub>-N pr. år inden for 500-1.000 m, og
- 5) antallet af husdyrbrug med en emission på mere end 5.000 kg NH<sub>3</sub>-N pr. år inden for 1.000-2.500 m.

### Kategori 1-natur

Kategori 1-natur omfatter de ammoniakfølsomme Natura 2000-naturtyper, som indgår i udpegningsgrundlaget for Natura 2000-områderne. De er kortlagt af Naturstyrelsen i forbindelse med Natura 2000-planlægningen.

Nærmeste kategori 1-naturområde er Eldrup Skov og søer og moser i Løvenholm Skov, der er beliggende ca. 8 km nordøst for anlægget, se kortet herunder. Udpegningsgrundlaget for området fremgår af bilag 3. Der er beregnet en totalbelastning fra anlægget på 0,0 kg N/ha/år i området, og beskyttelsesniveauet er dermed overholdt.



Afstand fra anlæg til nærmeste Natura 2000-område (Eldrup Skov og søer og moser i Løvenholm Skov) nordøst for anlægget.

Der vurderes ikke at være belæg for at skærpe beskyttelsesniveauet. Syddjurs Kommune vurderer, at emission, i den aktuelle beregnede størrelsesorden, ikke vil have nogen målbar effekt på bevaringsstatus for naturtyper eller arter på udpegningsgrundlaget. Vurderingen bygger på en kombination af emissionens størrelse, viden om kriterier for gunstig bevaringsstatus, tilgængelig litteratur om trusler i Natura 2000-området og ikke mindst afstanden fra driftsbygningerne på Gml. Landevej 30 til Natura 2000-området. Beskyttelsesniveauet vurderes overholdt.

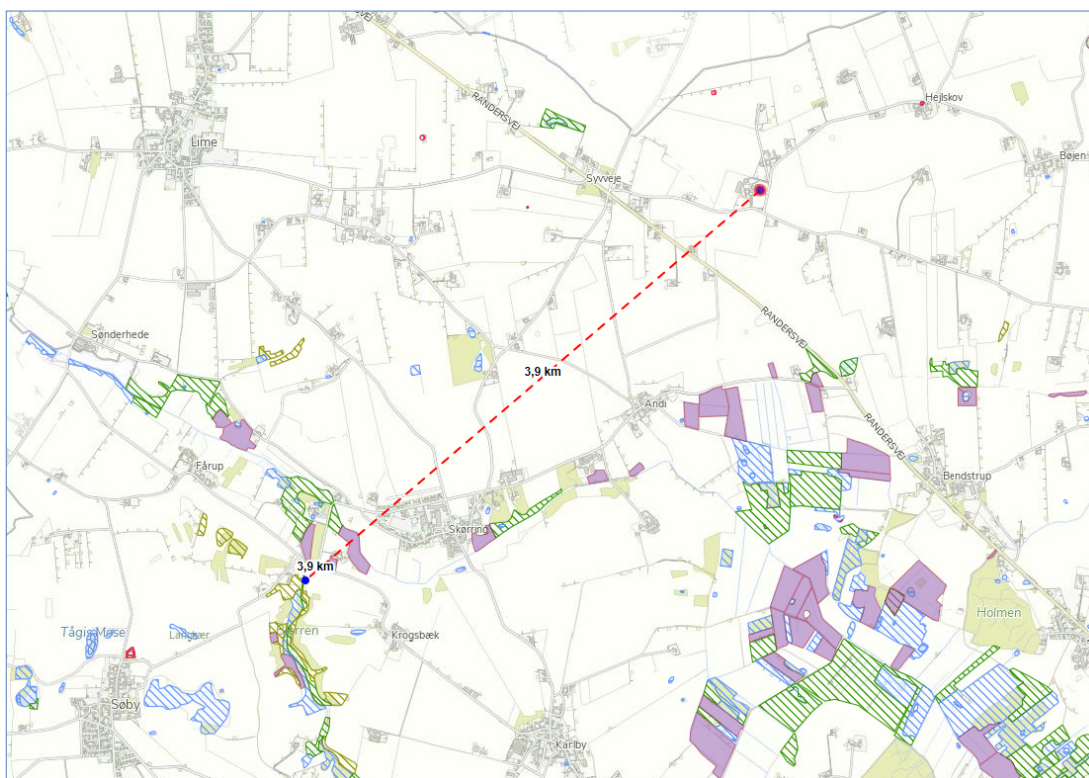
### Vurdering af behov for miljøkonsekvensvurdering

I ansøgningssystemet er der foretaget en beregning af husdyrbrugets påvirkning af naturområdet. Beregningen viser, at der ikke sker en påvirkning af Natura 2000-området fra dette husdyrbrug. Kommunen har derfor vurderet, at det ikke er nødvendigt at foretage en miljøkonsekvensvurdering i forhold til Natura 2000-området.

### *Kategori 2-natur*

Kategori 2-natur udgøres af ammoniakfølsomme områder uden for Natura 2000-områder, nærmere bestemt højmoser, lobeliesøer, heder større end 10 ha og overdrev over 2,5 ha, som er omfattet af naturbeskyttelseslovens § 3.

Nærmeste kategori 2-natur er et overdrev beliggende ca. 4 km sydvest for anlægget. Placeringen i forhold til anlægget kan ses på kortet herunder. Med den ændring af produktionen der godkendes med det her ansøgte, er der beregnet en totaldeposition på overdrevet på 0,0 kg N/år. Beskyttelsesniveauet er dermed overholdt.



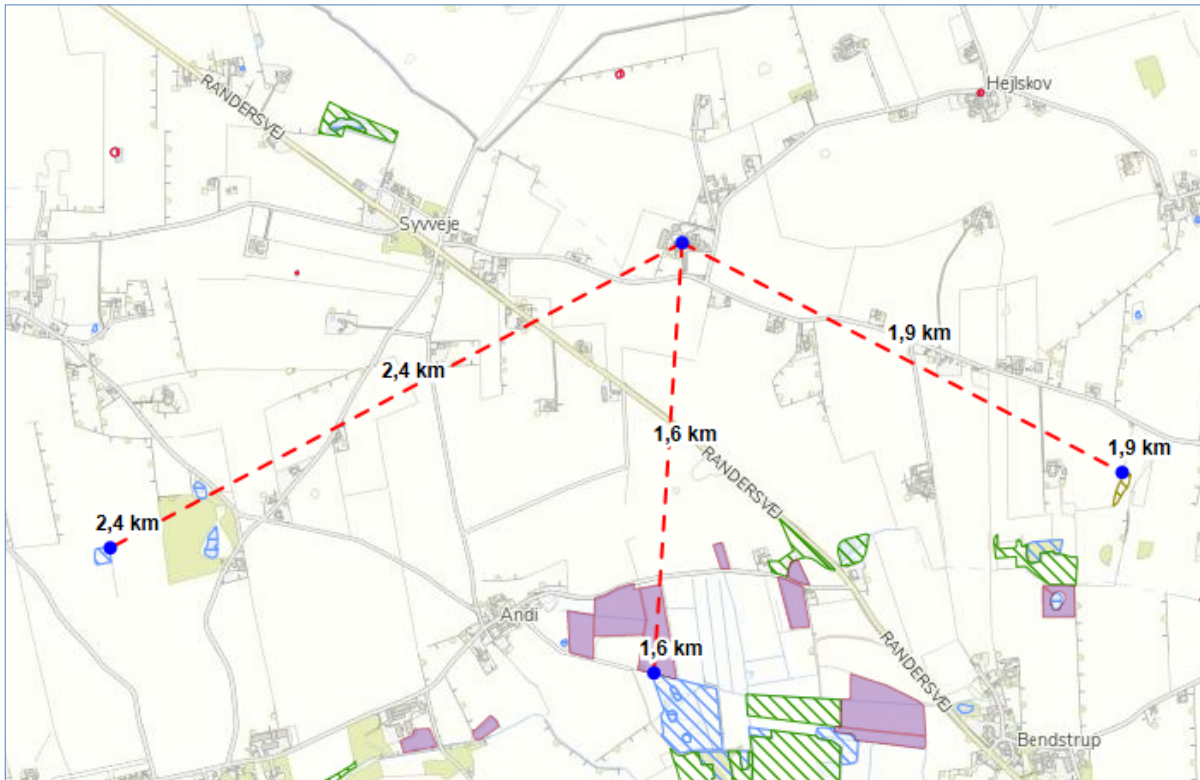
*Nærmeste kategori 2 natur er et overdrev beliggende ca. 4 km sydvest for anlægget.*

### *Kategori 3-natur*

Kategori 3-natur udgøres af øvrige ammoniakfølsomme § 3-arealer, - som minimum heder, moser og overdrev, samt ammoniakfølsomme skove. De nærmest beliggende § 3-arealer i forhold til bedriften fremgår af kortet herunder.

### § 3- arealer

Der er i ansøgningssystemet beregnet ammoniakdeposition på to nærliggende moser og et overdrev. Den nærmeste mose ligger ca. 1,6 km mod syd, mens en anden ligger ca. 2,4 km mod sydvest. Overdrevet ligger ca. 1,9 km sydøst for anlægget. Både moser og overdrev modtager 0,0 kg N årligt fra bedriften, hvilket er under afskæringskriteriet på 1 kg N/ha/år. Beskyttelsesniveauet er dermed overholdt.



Nærmeste kategori 3 natur er to moser og et overdrev beliggende over 1,5 km fra anlægget.

#### Sø nær anlægget

Søer er som udgangspunkt ikke ammoniakfølsomme, og forventes at være P-begrænsede. Det ansøgte må dog ikke medføre en tilstandsændring i naturområder omfattet af naturbeskyttelseslovens § 3. Der vurderes ikke at være risiko herfor, med den ansøgte produktionsændring.

#### Ammoniakfølsomme skove

Der ligger flere skovområder omkring ejendommen, som er udpeget som potentielt ammoniakfølsom skov. På kortet forneden er afmærket de to nærmeste hhv. sydøst og sydvest for ejendommen. Begge skove modtager årligt en merdeposition på 0,0 kg N/ha/år. Afskæringskriteriet er dermed overholdt.

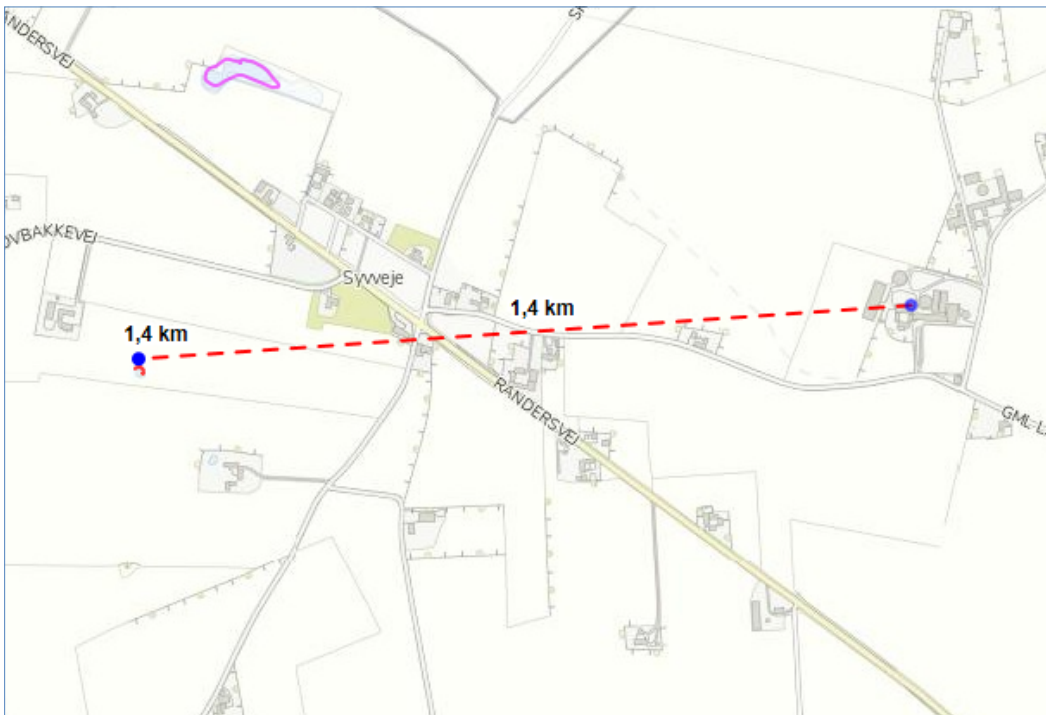


Nærliggende potentielt ammoniakfølsomme skove er farvet lysegrønne med mørkt omruds.

Kommunen kan på baggrund af en konkret vurdering stille krav om en maksimal merdeposition på 1,0 kg N/ha pr. år, såfremt en kategori 3-natur har en særlig regional eller lokal naturinteresse. Der er ikke særlige regionale eller lokale beskyttelsesinteresser.

#### Staldanlægget i relation til Bilag IV-arter

Ca. 1,4 km vest for ejendommen er der udpeget et område, der potentielt kan være levested for Stor Vandsalamander, se kortet herunder.



Nærliggende registreringer af bilag IV-arter er angivet med rød halvcirkel ved blå prik.

Det vurderes, at det ansøgte ikke negativt vil forringe tilstand og levevilkår for arter omfattet af habitatdirektivets bilag IV. Vurderingen bygger på en kombination af emissionens størrelse, viden om kriterier for gunstig bevaringsstatus for dyrearter på habitatdirektivets bilag IV, og kommunens viden om forekomst af arterne.

*Rødlistede eller ammoniakfølsomme arter*

Der er ikke registreret ammoniakfølsomme eller rødlistede arter i nærheden af ejendommen.

*Konklusion – forurening fra anlægget*

Det er kommunens samlede vurdering at den ansøgte drift, med de hertil stillede vilkår, er foreneligt med habitatdirektivforpligtelsen og beskyttelsen af arealer omfattet af naturbeskyttelseslovens § 3. Syddjurs Kommune vurderer ligeledes, at der ikke er belæg for at stille yderligere vilkår om ammoniakreducerende teknologi, og at det ansøgte lever op til BAT.

## MILJØKONSEKVENSVURDERING

For ansøgninger om godkendelse af etablering af husdyrbrug der har en årlig ammoniakemission på over 3500 kgN eller af et IE-husdyrbrug (dvs. et husdyrbrug der overstiger en af stipladsgrænserne i § 16 a stk. 2), skal der foretages en miljøkonsekvensvurdering, inden kommunen træffer afgørelse om godkendelse eller tilladelse. Der er således obligatorisk miljøvurderingspligt, for projekter der vedrører disse store husdyrbrug.

Et allerede etableret husdyrbrug der foretager en ændring, skal ligeledes have foretaget en miljøkonsekvensvurdering, hvis ændringen medfører, at husdyrbruget fremadrettet kommer til at overskride en af de ovennævnte grænser. Tilsvarende skal en ændring, der i sig selv overstiger en af grænserne, også konsekvensvurderes. Kun helt undtagelsesvist vil ansøgninger omfattet af husdyrbruglovens § 16b være omfattet af krav om en miljøkonsekvensvurdering.

En miljøkonsekvensvurdering er en proces, der følger af VVM-direktivet, og som indebærer krav om inddragelse af offentligheden og udarbejdelse af en miljøkonsekvensrapport, inden projektet, der (her) vedrører intensiv husdyravl, kan tillades eller godkendes. Det er ansøgeren, der har ansvaret for udarbejdelsen af miljøkonsekvensrapporten.

Kravene til miljøkonsekvensrapportens indhold står beskrevet i husdyrgodkendelsesbekendtgørelsens Bilag 1, pkt. D. Miljøkonsekvensrapporten skal påvise, beskrive og vurdere det ansøgtes væsentlige direkte og indirekte virkninger i forhold til:

- 1) befolkningen og menneskers sundhed,
- 2) biologisk mangfoldighed med særlig vægt på kategori 1- og 2-natur samt bilag IV-arter,
- 3) jordarealer, jordbund, vand, luft og klima,
- 4) materielle goder, kulturarv og landskabet,
- 5) samspillet mellem to, flere eller alle faktorer efter nr. 1-4 og
- 6) sårbarhed i forhold til risici for større ulykker eller katastrofer som følge af faktorerne efter nr. 1-5.

### ***Miljøkonsekvensrapport - ansøgers redegørelse***

#### **Befolkningen og menneskers sundhed**

Bedriften overholder alle lovens krav i forhold til lugtgener til naboer, jf. beregninger foretaget i husdyrgodkendelse.dk, hvorfor omkringboende ikke forventes at blive generet af lugt fra ejendommen.

Der er ingen kumulative lugt-effekter af det ansøgte projekt, da ejendommen ligger mere end 100 meter væk fra nærmeste enkeltbeboelse og mere end 300 meter fra nærmeste samlede bebyggelse og byzone.

Støvgener minimeres ved renholdelse af foderlader, stalde og ventilationsanlæg og håndteringen af foder foregår primært i lukkede systemer, hvormed støvpåvirkning til naboer holdes på det lavest mulige niveau. Mht. støj, så er det primært den daglige drift af ventilationsanlæg og foderblanding, som kan give anledning til støj – og disse gener minimeres ved optimering og renholdelse af ventilationsanlægget samt en indendørs placering af foderblandingsanlægget.

Svineproduktionen på ejendommen forventes ikke at udgøre en smitterisiko for spredning af sygdomme til mennesker, da produktionen foregår i et lukket staldanlæg, hvor dyrene ikke har adgang til udendørs områder.



### **Biologisk mangfoldighed i forhold til kategori 1– og 2-natur samt bilag IV-arter.**

Det ansøgte projekt overholder alle lovens afskæringskriterier for ammoniakdepositioner til kategori 1 og 2-natur. Totaldepositionen til det nærmeste kategori 1-område, i Løvenholmskoven er beregnet til 0,0 kg NH<sub>3</sub>-N/år og totaldepositionen til det nærmeste kategori 2 –område, et overdrev vest for Skørring, er beregnet til 0,0 kg NH<sub>3</sub>-N/år. Tilstanden af de nærmeste kategori 1- og 2-områder forventes dermed ikke at ændres som følge af projektet.

Eventuelle levesteder for bilag IV-dyrearter i området forventes ikke at blive påvirket af projektet.

Opholdssteder for flagermus er typisk hule træer, bygninger samt underjordiske huler/huller – og det nærværende projekt forventes ikke at have indflydelse på sådanne mulige levesteder i nærheden af ejendommen.

Heller ikke potentielle levesteder for frøer, tudser og salamandre som moser og søer forventes påvirket af projektet, da merdepositionen til den nærmeste mose mod syd er på 0,0 kg NH<sub>3</sub>-N/år.

For firben, hvis levesteder typisk er varme, solrige lokaliteter som diger, grusgrave, heder og overdrev, sker der ikke ændringer i terrænet (intet nybyggeri) i forbindelse med projektet, hvorfor mulige levesteder for firben ikke forventes at blive påvirket.

Potentielle levesteder for oddere, dvs. vandområder som søer, moser og vandløb, vurderes ikke at blive påvirket af projektet, da merdepositionen til de nærmeste vandområder og moser er 0,0 kg NH<sub>3</sub>-N pr. år.

### **Jordarealer, jordbund, vand, luft og klima**

Udbringning af husdyrgødning på ejendommens arealer reguleres af de generelle regler for udbringning af husdyrgødning og er derfor ikke nærmere vurderet.

Ejendommens energi- og vandforbrug samt foranstaltninger til besparelser fremgår af medsendte BAT-beskrivelse.

### **Materielle goder, kulturarv og landskabet**

Der er ingen særlige landskabelige interesser i området, såsom værdifulde kulturmiljøer og fredninger, og da der ikke opføres nybyggeri i forbindelse med projektet, vurderes det, at der ikke vil være landskabelige eller kulturhistoriske effekter af det ansøgte projekt.

#### *Landskabelige hensyn*

Ejendommen ligger i det åbne land i et område med spredt bebyggelse. Terrænet omkring ejendommen er let kuperet og området er præget af dyrkede marker med spredte småbiotoper.

### **Sårbarhed i forhold til risici for større ulykker eller katastrofer**

Redegørelse for mulige uheld på ejendommen

Husdyrgødning:

- Spild af gylle ved pumpning til og fra gyllebeholder
- Lækage af gylletank
- Utætte gyllekanaler
- Overfladeafstrømning af udbragt gylle til vandløb

Olie:

- Spild af dieselolie ved tankning

- Lækage af olietank
  - Overløb af diesel ved påfyldning
- Kemikalier:
- Spild ved påfyldning af sprøjte
  - Personskade ved forkert håndtering
- Andre uheld:
- Strømsvigt
  - Brand

### **Minimering af risiko for uheld:**

#### Husdyrgødning

Gyllen opbevares i gyllebeholder, der er godkendt i henhold til 10 års beholderkontrol. Pumpning af gylle foregår i lukket rørsystem og neddykket i gyllebeholder. Gyllevognen/lastbil har sugetårn (ingen krav til fast plads). Gyllekanaler efterses for revner og huller. Kanalerne er behandlet indvendigt. Gyllen udbringes ikke på frossen jord på skrående arealer ned mod vandløb.

#### Olie

Diesel opbevares i godkendt tank. Tanken efterses periodevis.

#### Kemikalier

Påfyldning af sprøjte sker på plads med afløb til gyllebeholderen. Sprøjtning foretages af personer med sprøjtecertifikat. Midlerne håndteres efter forskrifterne, og der bruges relevant beskyttelsesudstyr.

#### Andet

Skadedyr, såsom rotter, bekæmpes effektivt. Dels for at sikre høj foderhygiejne og dels med henblik på at undgå utilsigtet gnaven i elektriske installationer. Ejendommen og stalden renholdes så brandrisikoen minimeres.

### **Miljøkonsekvens – kommunens vurdering**

Kommunalbestyrelsen skal ved vurderingen af en ansøgning om godkendelse af et IE-husdyrbrug sikre sig, at ammoniakemissionen fra husdyrbruget reduceres til emissionen ved anvendelse af BAT. Herudover skal det sikres, at husdyrbruget indrettes og drives på en sådan måde, at

- 1) der er truffet de nødvendige foranstaltninger for at forebygge og begrænse forurening ved anvendelse af den bedste tilgængelige teknik, jf. de gældende BAT-konklusioner og kriterier for fastlæggelse BAT (husdyrgodkendelsesbekendtgørelsens bilag 5),
- 2) energi- og råvareforbruget udnyttes mest effektivt,
- 3) mulighederne for at substituere særligt skadelige eller betænkelige stoffer med mindre skadelige eller betænkelige stoffer er udnyttet,
- 4) produktionsprocesserne er optimeret, i det omfang det er muligt,
- 5) affaldshierarkiet, jf. § 6 b i lov om miljøbeskyttelse, iagttages,
- 6) der, i det omfang forureningen ikke kan undgås, er anvendt bedste tilgængelige rensningsteknik, og
- 7) der er truffet de nødvendige foranstaltninger med henblik på at forebygge uheld og begrænse konsekvenserne heraf.

Endelig har ansøger indsendt en miljøkonsekvensrapport, som Syddjurs Kommune har gennemgået, blandt andet med henblik på at vurdere ovenstående. Kommunens vurderinger af Miljøkonsekvensrapportens

redegørelser, er indarbejdet i den miljøtekniske redegørelse. Syddjurs Kommunes vurderinger fremgår således under de forskellige relevante afsnit.

Landmanden pålægges dokumentation for overholdelse af bestemte konkrete vilkår for husdyrbrugets indretning og drift, og derfor er der stillet vilkår om egenkontrol. Vilkårene er miljømæssige betingelser til sikring af, at eventuelle væsentlige indvirkninger på miljøet forebygges eller begrænses. De tiltag til egenkontrol og dokumentation af miljøforholdene, som er foreslået i forbindelse med ansøgningen fremgår under de respektive afsnit i miljøredegørelsen. Syddjurs Kommune kan i nogle af afsnittene i miljøredegørelsen have vurderet, at der er behov for egenkontrol og dokumentation, som ikke fremgår af ansøgningen.

Projektets/anlæggets indvirkninger på miljøet vurderes hverken for sig selv eller i kumulation med andre projekter som væsentlige. Vurderingen viser, at bedriftens påvirkning på miljøet på visse punkter afhænger af projektets udførelse, og der påpeges derfor afbødende foranstaltninger i form af denne godkendelses vilkår.

Syddjurs Kommune vurderer sammenfattende, at virksomhedens drift, under overholdelse af vilkårene i nærværende godkendelse, ikke vil have væsentlige virkninger på miljøet.

## **ALTERNATIVE LØSNINGER OG 0-ALTERNATIVET**

### ***Alternative løsninger og 0-alternativet - ansøgers redegørelse***

Nul-alternativet for det planlagte projekt er at fortsætte den nuværende produktion på ejendommen. Dette vil på sigt betyde økonomisk stagnation, da effektivitetsforbedringer i svineproduktionen derved ikke udnyttes.

Den ansøgte løsning er begrundet i økonomiske samt driftsmæssige hensyn.

Samlet set vil projektet ikke i sig selv eller i kumulation med andre projekter, medføre en væsentlig belastning på miljøet.

### ***Alternative løsninger og 0-alternativet - kommunens bemærkninger og vurdering***

0-alternativet skal belyse de miljømæssige og socioøkonomiske konsekvenser der er, hvis den ansøgte produktionsændring ikke gennemføres. Udgangspunktet er at skabe en rentabel produktion på bedriften. 0-alternativet er at opretholde produktionen med den nuværende godkendelse. Det vil sige en bibeholdelse af den tilladte produktion på ejendommen. Miljømæssigt vil 0-alternativet betyde, at miljøpåvirkningen i nærområdet omkring gården ikke øges yderligere.

Det er kommunens vurdering, at den øgede miljøpåvirkning, der kommer som følge af ændringen ikke påvirker lokalområdet i væsentlig negativ retning. Med hensyn til nabogener, set i forhold til 0-alternativet, er det kommunens vurdering, at ændringen ikke vil betyde væsentlig større gener for naboerne omkring gården eller for det omkringliggende samfund.

Det er kommunes vurdering, at de socioøkonomiske konsekvenser ved 0-alternativet, dvs. fastholdelse af et uændret produktionsniveau, vil være en begyndende afvikling af produktionen. Samfundsmæssigt vil 0-alternativet derfor kunne betyde færre arbejdspladser, på f.eks. slagterierne, men også i de mindre lokale virksomheder (vognmænd, foderstoffer m.m.), og som følge af dette må det kunne forventes at samfundets indkomstdannelse mindskes.

Da ændringen sker i eksisterende bygninger, er der ingen alternativer til placering af bygninger. Syddjurs Kommune vurderer, at der samlet set ikke kan opstilles væsentlige alternativer som kan sammenlignes eller vurderes som værende bedre end det ansøgte projekt. På denne baggrund stilles der ingen vilkår

## **HUSDYRBRUGETS OPHØR**

### ***Ansøgers redegørelse - husdyrbrugets ophør***

Ved husdyrholdets ophør foretages følgende:

Gyllebeholdere, fortank og gyllekanaler tømmes og rengøres

Fodersiloer/foderrum tømmes og rengøres

Staldafsnit tømmes og rengøres

Halmstakke fjernes

Olietanke tømmes

Døde dyr fjernes

Kemikalier/medicin bortskaffes efter Kommunens affaldsregulativ

Omkringliggende arealer vedligeholdes

Rotter, mus og fluer bekæmpes

Endeligt indsendes indenfor 4 uger efter ophør en risikovurdering med hensyn til menneskers sundhed og miljøet.

### ***Kommunens bemærkninger og vurdering – husdyrbrugets ophør***

Kommunen skal fastsætte krav om, at der ved ophør af driften skal træffes de nødvendige foranstaltninger for at undgå forureningsfare og for at bringe stedet tilbage i tilfredsstillende tilstand. Syddjurs Kommune vurderer, at den største forureningsfare ved ophør af husdyrbruget vil stamme fra staldanlæg og opbevaringsanlæg for husdyrgødning.

Udover at alt affald skal afskaffes i overensstemmelse med affaldsbekendtgørelsen, skal bedriften som minimum sørge for at staldanlæg og opbevaringsanlæg renses og tømmes for husdyrgødning, ved husdyrbrugets ophør. Det er Syddjurs Kommunes vurdering, at de beskrevne tiltag og de stillede vilkår vedr. bedriftens ophør, er tilstrækkelige i forhold til at undgå forureningsfare og til at bringe stedet tilbage i tilfredsstillende miljømæssig stand herunder varetagelse af landskabelige hensyn.

#### *Vilkår i forbindelse med husdyrbrugets ophør*

37. Ved ophør af driften skal virksomheden træffe de nødvendige foranstaltninger for at imødegå fremtidig forurening af jord og grundvand og bringe stedet tilbage i en miljømæssig tilfredsstillende tilstand. Der skal som minimum udføres følgende:

- Stalde, gyllebeholdere, fortanke, rørsystemer, gyllekanaler/kummer mv. skal tømmes og rengøres for husdyrgødning, der bortskaffes efter gældende regler.

## SYDDJURS KOMMUNES SAMLEDE VURDERING

Syddjurs Kommune vurderer sammenfattende på baggrund af den miljøtekniske redegørelse og vurdering samt på baggrund af miljøkonsekvensrapporten, at husdyrbruget har truffet de nødvendige foranstaltninger til forebyggelse og begrænsning af forureningen fra husdyrbruget ved anvendelse af den bedste tænkelige teknik, når husdyrbruget indrettes og drives som beskrevet i ansøgningen og efterlever vilkårene i nærværende miljøgodkendelse. Samtidig vurderes det, at husdyrbruget kan drives på stedet uden væsentlige gener for omgivelserne og i overensstemmelse med habitatforpligtelsen.

## HØRING OG OFFENTLIGGØRELSE

I henhold til husdyrbrugslovens § 55 stk. 3 skal ansøgningsmateriale samt godkendelsen offentliggøres således, at offentligheden får lejlighed til at se materialet og udtale sig herom. Orienteringen om at Syddjurs Kommune havde modtaget en ansøgning om ændring af produktionen på Gml. Landevej 30, blev forannonceret på Syddjurs Kommunes høringsportal i ugerne 37-39 i 2018.

Ansøgningsmaterialet har siden ansøgningstidspunktet været tilgængeligt via Åben Indsigt på kommunens hjemmeside. Udkastet var til gennemsyn hos ansøger og konsulent i 2 uger, og blev herefter sendt i høring hos omkringboende, parter i sagen og ansøger selv. Der var frist til afgivelse af bemærkninger på 30 dage.

Der indkom ingen bemærkninger til høringsudkastet.

## KLAGEVEJLEDNING

Godkendelsen er truffet i henhold til Lov nr. 1572 af 20/12/2006 om miljøgodkendelse af husdyrbrug (med senere ændringer) og kan i medfør af § 76 påklages til Miljø- og Fødevarerklagenævnet.

Godkendelsen er offentliggjort på Syddjurs Kommunes høringsportal den 05.12.2018. Afgørelsen, der alene vedrører forholdene i henhold til husdyrgodkendelsesloven, kan påklages til Miljø- og Fødevarerklagenævnet indenfor 4 uger efter afgørelsens offentliggørelse, dvs. **senest den 02.01.2019**.

En eventuel klage over denne afgørelse har ikke opsættende virkning, medmindre Miljø- og Fødevarerklagenævnet bestemmer andet, jf. § 81 stk. 1 i husdyrgodkendelsesloven. Miljø- og Fødevarerklagenævnet kan ved sin behandling stadfæste, ændre eller ophæve godkendelsen.

En eventuel klage skal indgives via Klageportalen, som kan findes via et link på Miljø- og Fødevarerklagenævnets hjemmeside, [www.nmkn.dk](http://www.nmkn.dk), eller [www.naevneneshus.dk](http://www.naevneneshus.dk), eller direkte på [www.borger.dk](http://www.borger.dk) eller [www.virk.dk](http://www.virk.dk). På [www.borger.dk](http://www.borger.dk) eller [www.virk.dk](http://www.virk.dk), skal der logges på, typisk med NEM-ID. Klagen sendes gennem Klageportalen til Syddjurs Kommune. En klage er indgivet, når den er tilgængelig for kommunen i Klageportalen.

Det er en betingelse for Miljø- og Fødevarerklagenævnets behandling af Deres klage, at der indbetales et gebyr til Miljø- og Fødevarerklagenævnet. Klagegebyret er for virksomheder og organisationer fastsat til 1.800 kr. og for privatpersoner er klagegebyret fastsat til 900 kr. som indbetales med betalingskort i Klageportalen.

Gebyret tilbagebetales, hvis

- 1) Klagesagen fører til, at den påklagede afgørelse ændres eller ophæves,
- 2) Klageren får helt eller delvis medhold i sagen, eller

- 3) Klagen afvises som følge af overskredet klagefrist, manglende klageberettigelse eller fordi klagen ikke er omfattet af Miljø- og Fødevareklagenævnets kompetence.

Det bemærkes, at hvis den eneste ændring af den påklagede afgørelse er forlængelse af frist for efterkommelse af afgørelsen som følge af den tid, der er medgået til at behandle sagen i klagenævnet, tilbagebetales gebyret dog ikke.

Miljø- og Fødevareklagenævnet skal som udgangspunkt afvise en klage, der kommer uden om Klageportalen, hvis der ikke er særlige grunde til det. Hvis du grundet særlige omstændigheder ønsker at blive fritaget for at bruge Klageportalen, skal du sende en begrundet anmodning til Syddjurs Kommune. Vi videregiver herefter anmodningen til Miljø- og Fødevareklagenævnet, som træffer afgørelse om, hvorvidt din anmodning kan imødekommes. For yderligere information se: <http://nmkn.dk/klage/hvordan-klager-du/>

Nærmere vejledning omkring brug af Klageportalen findes på Natur- og Miljøklagenævnets hjemmeside, [www.nmkn.dk](http://www.nmkn.dk) samt på [www.naevneneshus.dk](http://www.naevneneshus.dk), [www.borger.dk](http://www.borger.dk) og [www.virk.dk](http://www.virk.dk).

Klageberettiget er ansøger og enhver, der har en individuel, væsentlig interesse i sagen dvs. naboer og klageberettigede personer, organisationer og myndigheder i forskelligt omfang. Såfremt afgørelsen påklages, vil dette blive meddelt ansøger.

Denne afgørelse kan endvidere indbringes for domstolene, jf. husdyrgodkendelseslovens § 90. En eventuel sag skal være anlagt inden 6 måneder efter annonceringen.

Følgende er underrettet om afgørelsen:

- Sagens parter (bilag 1)
- Danmarks Naturfredningsforening, Masnedsøgade 20, 2100 Kbh. Ø, [dnsyddjurs-sager@DN.dk](mailto:dnsyddjurs-sager@DN.dk)
- Miljø- og Fødevareministeriet, Departementets Serviceenhed, Slotsholmsgade 12, 1216 København K, [mfvm@mfvm.dk](mailto:mfvm@mfvm.dk)
- Det Økologiske råd, Blegdamsvej 4b, 2200 Kbh. N, [husdyr@ecocouncil.dk](mailto:husdyr@ecocouncil.dk)
- Styrelsen for Patientsikkerhed; Enhed for Tilsyn og Rådgivning Nord, Falstersvej 10, 8940 Randers SV, [senord@sst.dk](mailto:senord@sst.dk)
- Danmarks Sportsfiskeriforbund, [post@sportsfiskerforbundet.dk](mailto:post@sportsfiskerforbundet.dk)
- Dansk Ornitologisk Forening, [natur@dof.dk](mailto:natur@dof.dk)  
Dansk Ornitologisk Forening, lokalgruppe Syddjurs v. Joy Klein, Kirkevænget 2, 8410 Rønne, [syddjurs@dof.dk](mailto:syddjurs@dof.dk)
- Esben Kannegaard, Museum Østjylland, [ekn@museumoj.dk](mailto:ekn@museumoj.dk)

Afgørelsen kan endvidere ses på Syddjurs Kommunes hjemmeside [www.syddjurs.dk](http://www.syddjurs.dk)

## LOVGRUNDLAG

- Husdyrbrugloven: Lov om miljøgodkendelse mv. af husdyrbrug (Lov. nr. 1572 af 20.12.2006 med senere ændringer).
- Husdyrgodkendelsesbekendtgørelsen: Bekendtgørelse om godkendelse og tilladelse m.v. af husdyrbrug (bek. nr. 1021 af 6.7.2018) med senere ændringer.
- Husdyrgødningsbekendtgørelsen: Bekendtgørelse om erhvervsmæssigt dyrehold, husdyrgødning, ensilage m.v. (bek nr. 1076 af 28.8.2018) med senere ændringer.
- Miljøstyrelsens digitale Wiki-vejledning (Miljøstyrelsens vejledning om miljøgodkendelse af husdyrbrug) på [www.mst.dk](http://www.mst.dk).
- Museumsloven: Nr. 473 af 7.6.2001, med senere ændringer.
- Naturbeskyttelsesloven: Lov om naturbeskyttelse (nr. 9 af 3.1.1992) med senere ændringer.
- Habitatbekendtgørelsen: Bekendtgørelse om udpegning og administration af internationale naturbeskyttelsesområder samt beskyttelse af visse arter (bek. nr. 926 af 27.6.2016) med senere ændringer.
- Faglig rapport fra DMU nr. 635, 2007. Håndbog om dyrearter på habitatdirektivets bilag IV.
- Kommuneplan for Syddjurs Kommune 2016.
- Syddjurs Kommunes Naturkvalitetsplan.
- Miljøstyrelsens vejledning nr. 6/1984 om ekstern støj fra virksomheder.

## BILAG 1: Parter og høringsberettigede

### Ejer:

Henrik Bech Jensen  
Gml. Landevej 30, Bøjen  
8544 Mørke

### Naboer inden for konsekvensradius på 741 meter:

Svend Aage Hvam	Gml Landevej 23	8544 Mørke
Anders Christian Jørgensen	Gml Landevej 25	8544 Mørke
Else Marie Goth Jørgensen	Gml Landevej 25	8544 Mørke
Hanne Thyrisen Saksager	Gml Landevej 27	8544 Mørke
Jesper Kjær Illemann	Gml Landevej 27	8544 Mørke
Jørgen Klausen	Hejlskovvej 36	8544 Mørke
Bjarne Ingolf Andersen	Gml Landevej 35	8544 Mørke
Alice Fredsø Larson	Hejlskovvej 30	8544 Mørke
Anne Schack Hejl	Hejlskovvej 38	8544 Mørke
Ole Løye Hejl	Hejlskovvej 38	8544 Mørke
Jørn Rasmussen	Hejlskovvej 32	8544 Mørke
Jørgen Klausen	Hejlskovvej 36	8544 Mørke
Åse Svit Sørensen	Hejlskovvej 34	8544 Mørke
Kim Henrik Sørensen	Hejlskovvej 34	8544 Mørke
Susanne Skov Kirkensgaard	Gml Landevej 32	8544 Mørke
Svend Erik Jensen	Randersvej 126	8544 Mørke
Karin Kerstin Astrid Hardersen	Gothersgade 18 A,2.	8700 Horsens
Carsten Ovesen Møller	Randersvej 131	8544 Mørke
Heidi Gyldenløve Møller	Randersvej 131	8544 Mørke
Majbritt Juliane Bjerregaard	Randersvej 133	8544 Mørke
Bjarne Gyldenløve Larson	Steen Blichers Gade 17,2. tv	8900 Randers C
Randi Anette Lillie	Randersvej 130	8544 Mørke
Svend Dueholm Jensen	Andivej 30	8544 Mørke

### Andre høringsberetigede

Danmarks Naturfredningsforening, Masnedsøgade 20, 2100 Kbh. Ø, [dnsyddjurs-sager@DN.dk](mailto:dnsyddjurs-sager@DN.dk)  
Miljø- og Fødevarerministeriet, Departementets Serviceenhed, Slotsholmsgade 12, 1216 København K, [mfvm@mfvm.dk](mailto:mfvm@mfvm.dk)

Det Økologiske råd, Blegdamsvej 4b, 2200 Kbh. N, [husdyr@ecocouncil.dk](mailto:husdyr@ecocouncil.dk)

Styrelsen for Patientsikkerhed; Enhed for Tilsyn og Rådgivning Nord, Falstersvej 10, 8940 Randers SV, [senord@sst.dk](mailto:senord@sst.dk)

Danmarks Sportsfiskeriforbund, [post@sportsfiskerforbundet.dk](mailto:post@sportsfiskerforbundet.dk)

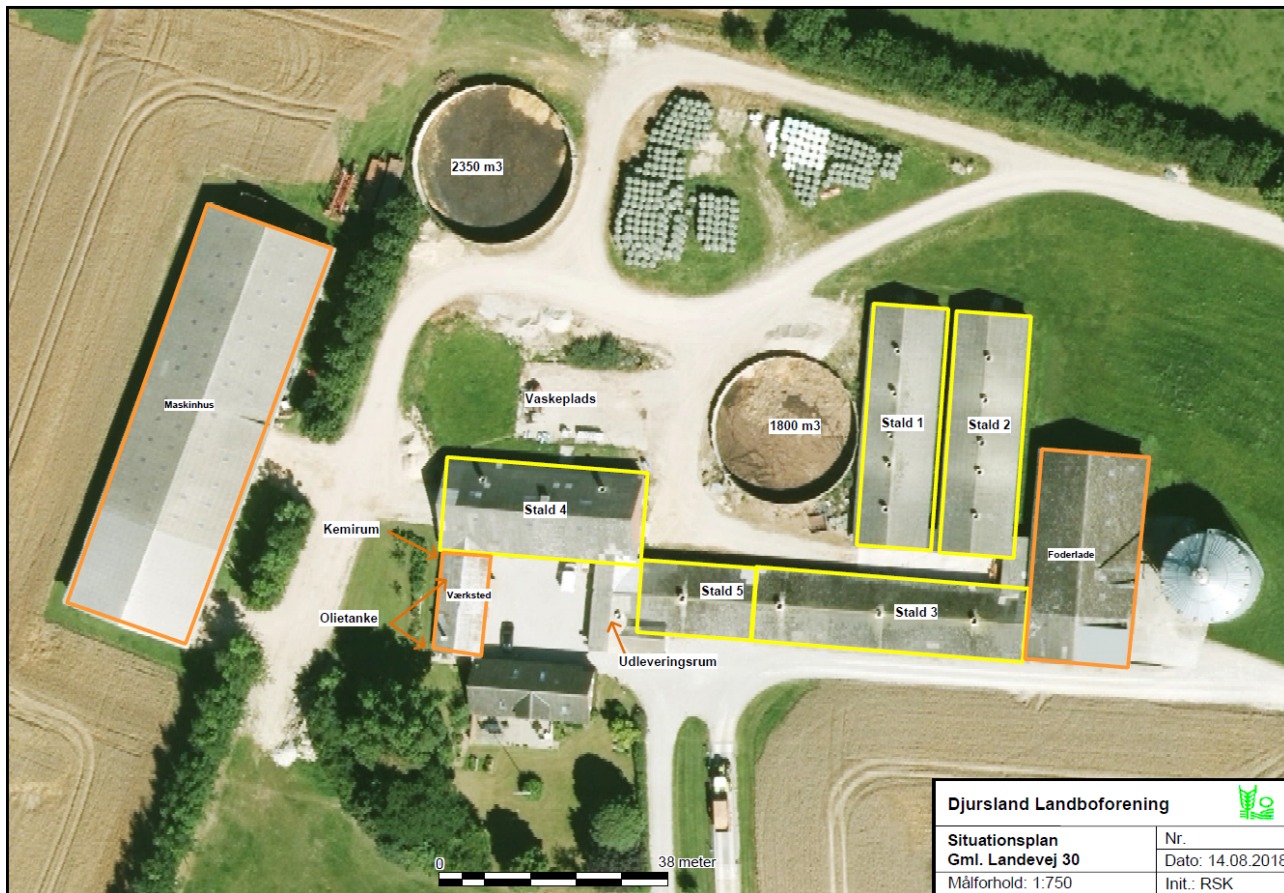
Dansk Ornitologisk Forening, [natur@dof.dk](mailto:natur@dof.dk)

Dansk Ornitologisk Forening, lokalgruppe Syddjurs v. Joy Klein, Kirkevænget 2, 8410 Rønne, [syddjurs@dof.dk](mailto:syddjurs@dof.dk)

Esben Kannegaard, Museum Østjylland, [ekn@museumoj.dk](mailto:ekn@museumoj.dk)



**BILAG 2: Situationsplan**



### BILAG 3: Udpegningsgrundlag for Natura 2000-område

#### Habitatområde nr. 43 "Eldrup Skov og søer og moser i Løvenholm Skov":

Tabel 8. Naturtyper på udpegningsgrundlaget .

Naturtype nr.	Naturtype navn	Handleplanmyndighed		Sum Ha
		Norddjurs Kommune Ha	Miljøstyrelsen Ha	
3160	Brunvandet sø	41,6	-	41,6
4030	Tør hede	1,0	-	1,0
7110	Højmose*	1,3	-	1,3
7120	Nedbrudt højmose	16,1	-	16,1
7140	Hængesæk	15,5	-	15,5
91D0	Skovbevokset tørvemose*	4,6	31,2	35,8
9120	Bøg på mor med kristtorn	-	23,7	23,7
I alt		80,1 ha Lysåbne arealer eller ikke fredsskov	54,9 ha fredsskov	135,0

Der er foretaget en kortlægning og tilstandsvurdering af følgende naturtyper i Natura 2000-området:

Tabel 9. Naturtilstand/skovtilstand af kortlagte naturtyper

Naturtype nr.	Naturtype navn	Naturtilstand					Sum Ha
		I ha	II ha	III ha	IV Ha	Ingen tilstand	
3160	Brunvandet sø	3,7	-	-	-	37,9	41,6
4030	Tør hede	-	-	-	1,0	-	1,0
7110	Højmose*	0,4	-	0,9	-	-	1,3
7120	Nedbrudt højmose	-	3,0	4,5	8,5	-	16,1
7140	Hængesæk	0,4	10,1	1,5	3,6	-	15,5
91D0	Skovbevokset tørvemose*	35,6	0,2	-	-	-	35,8
9120	Bøg på mor med kristtorn	8,3	15,4	-	-	-	23,7
I alt*		48,4	28,7	6,9	13,1	37,9	135,0