

# Miljøtilladelse til karantænestald

15.03.2021

Nåbyvej 14, 4160 Herlufmagle

CVR-nr. 37348880



Husdyrbruglovens § 16b stk. 1

Center for Plan og Miljø  
Næstved Kommune  
Rådmandshaven 20  
4700 Næstved

## Miljøtilladelse til ændring af stald til malkekvæg til karantænestald til svin på Nåbyvej 14, 4160 Herlufmagle, CVR: 37348880.

Egehøjgaard I/S ansøger om en miljøtilladelse på Nåbyvej 14, 4160 Herlufmagle efter Husdyrbruglovens § 16b stk. 1 til at ændre den nuværende godkendte drift med malkekvæg til en drift som karantænestald til polte/slagtesvin.

Der er ansøgt om en produktion af polte på 487 m<sup>2</sup> i en af de eksisterende stalde. 400 m<sup>2</sup> vil være med dybstrøelse. Hidtil har arealet været opdelt i to afsnit adskilt af et foderbord. Nu vil 87 m<sup>2</sup> af foderbordet bliver ændret, så det indgår som et nyt produktionsareal med fast gulv til slagtesvin. Den nyeste kostald vil ikke længere være i drift og den ældste gyllebeholder bliver også taget ud af drift.

BAT-emissionskravet bliver overskredet med 59 kg N/år, som følge af, at foderbordet bliver indrettet som en stald med fast gulv. Ansøger har redegjort for proportionalitet for så vidt angår miljøeffekt og investering. Vi har foretaget en beregning om proportionalitet og kommer frem til samme resultat og tillader på baggrund heraf overskridelsen. Vi vurderer endvidere, at der ved eventuelle senere ændringer inden for de næste otte år, så skal der foretages en ny proportionalitetsberegning efter de gældende regler.

Lugtemissionsværdien og ammoniakpåvirkningen til omkringliggende naturtyper bliver reduceret som følge af ændringen på ejendommen.

På baggrund af nedenstående materiale og de heraf afledte vilkår meddeler Næstved Kommune hermed miljøtilladelse til svineproduktionen på Nåbyvej 14, 4160 Herlufmagle i henhold til § 16b stk. 1 i Husdyrbrugloven, Lovbekendtgørelse nr. 520 af den 1.5.2019:

- Ansøgningen om miljøgodkendelse og miljøkonsekvensrapport er fremsendt via [www.husdyrgodkendelse.dk](http://www.husdyrgodkendelse.dk) (skema nr. 207629, version 3),
- Den miljøtekniske beskrivelse og vurdering af drift og anlæg (bilag 1)

### Oplysninger om ejendom og husdyrbrug

Matrikelnummer	1b, 5d, 6c - Nåby By, Skelby samt 4g, Gerdrup By, Rislev.
CVR	37348880
CHR	-
Ejendommens ejer og kontaktperson	Navn: Egehøjgaard I/S Blegebjergvej 7, 4160 Herlufmagle CVR: 37348880
Husdyrbrugets ejer	Virksomhedens navn: Egehøjgaard I/S Adresse: Blegebjergvej 7, 4160 Herlufmagle mail: rasmus@maglegaarden.com

## Indledning

Næstved Kommune har vurderet det ansøgte projekts mulige påvirkning af miljøet og omgivelserne. Vurderingen er foretaget i henhold §§ 21-39 i bekendtgørelse nr. 2256 af den 29.12.2020 om godkendelse og tilladelse m.v. af husdyrbrug.

Vurderingen af ændringer af drift og anlægget af bilag 1, som sammen med ansøgningen danner baggrund for miljøtilladelsens vilkår. Vilkårene sikrer, at ændringen af husdyrbruget på Nåbyvej 14 kan ske uden at påvirke miljøet væsentligt.

Miljøet skal i denne sammenhæng forstås som omgivelserne i bred forstand, herunder befolkning, flora og fauna, vandmiljø, landskab og kulturhistorie.

## Miljøtilladelsens gyldighed og behovet for supplerende tilladelser m.v.

Miljøtilladelsen gælder for det konkrete projekt. Hvis der sker ændringer i grundlaget for vores vurdering, skal der indsendes en ny ansøgning. Dette gælder for eksempel ændringer i forhold til de ansøgte dyretyper, stald- og opbevaringsanlæg og placering heraf. Miljøtilladelsen fritager ikke ansøger fra krav om eventuel anmeldelse, tilladelse, godkendelse og/eller dispensation efter anden lovgivning, f.eks. Naturbeskyttelsesloven, Vandforsyningsloven og Vandløbsloven.

I forbindelse med at miljøtilladelsen bliver taget i brug, ophæves den eksisterende miljøgodkendelse af den 22.12.2009 meddelt efter §12 i en nu tidligere Lov om miljøgodkendelse af husdyrbrug m.v. nr. 1572 af den 20.12.2006.

Afgørelsen omfatter alene forholdet til Lovbekendtgørelse om godkendelse og tilladelse m.v. af husdyrbrug – nr. 2256 af 29.12.2020. Øvrige relevante tilladelser og godkendelser skal indhentes særskilt.

## Tilladelsen gives på følgende vilkår

### Vilkår for driften af anlæg og husdyrproduktionen

#### Generelle vilkår

1. Husdyrproduktionen skal etableres i henhold til nedenstående skema:

Stald	Dyretype	Staldsystem	Produktionsareal
1	Slagtesvin/polte	Dybstrøelse	400 m <sup>2</sup>
1	Slagtesvin/polte	Fast gulv	87 m <sup>2</sup>
<b>I alt</b>			<b>487 m<sup>2</sup></b>

2. Medarbejdere skal være orienteret om ejendommens miljøgodkendelse og være bekendt med vilkårene i den.

#### Landskab

3. Fodersiloen på maksimalt 12 meter i højden skal etableres i ikke-reflekterende farver

## Husdyrgødning

4. Det samlede overfladeareal på ejendommens to gyllebeholdere må maksimalt være 1325 m<sup>2</sup>.
5. Møddingpladsen må kun anvendes til opbevaring af dybstrøelse, dog ikke dybstrøelse fra fjerkræ og med et samlet overfladeareal på maksimalt 137 m<sup>2</sup>.
6. Håndteringen af husdyrgødning skal altid foregå under opsyn og således, at spild undgås og under tilbørligt hensyn til omgivelserne.
7. Omrøring af gyllebeholderne må tidligst påbegyndes umiddelbart før udkørsel.
8. Hvis der ikke anvendes selvlæssende gyllevogn ved tømning af gyllebeholderne, skal der etableres en betonbefæstet læsseplads af en sådan størrelse, at spild ikke tilføres ubefæstede arealer. Læssepladsen skal have fald mod opsamlingsbrønd, hvorfra spild automatisk ledes videre til forbeholder eller gyllebeholder. Pladsen skal rengøres for spild af gødning umiddelbart efter udbringningsperioden er afsluttet.
9. Omrøring af gyllebeholderen må tidligst påbegyndes umiddelbart før udkørsel.

## BAT og energiforbrug

10. Ved udvidelser og/eller ændringer af husdyrbruget skal overskridelse af BAT fra 87 m<sup>2</sup> produktionsareal til svin på fast gulv indgå.
11. Bedriftens elforbrug samt vandforbrug skal aflæses og registreres i en driftsjournal. Driftsjournalen skal opbevares i fem år og skal fremvises på tilsynsmyndighedens forlangende.
12. Stiger husdyrbrugets el- og/eller vandforbrug utilsigtet, skal der i forbindelse med tilsyn fremlægges virkemidler til nedbringelse af forbruget. Processen med at finde og efterfølgende implementere disse virkemidler finansieres af husdyrbruget.

## Lugt

13. Hele ejendommen og dens omgivelser skal renholdes således at ejendommen ikke giver anledning til lugtgener, som efter Næstved Kommunes vurdering er til væsentlig gene for omgivelserne. Der skal således til stadighed opretholdes en god staldhygiejne, herunder tørhed af dybstrøelsen og foderarealernes bund, renholdelse for at hindre støv- og smudsbelægninger i stalden.
14. Såfremt Næstved Kommune skønner, at lugt fra bedriften giver anledning til væsentlige lugtgener, skal ejendommen for egen regning lade foretage undersøgelse af forskellige lugtkilder og iværksætte foranstaltninger, således at lugtgenerne formindskes. Foranstaltningerne skal aftales med Næstved Kommune.

## Støj

15. Husdyrbrugets samlede støjbidrag til omgivelserne må ikke overstige følgende værdier, målt ved nabobeboelser eller deres opholdsarealer:

Periode	Referencetidsrum	Værdi dB(A)
Mandag – fredag kl. 7-18	8 timer	55
Lørdag kl. 7-14	7 timer	55

Lørdag kl. 14-18	4 timer	45
Søn- og helligdag kl. 7-18	8 timer	45
Alle dage kl. 18-22	1 time	45
Alle dage kl. 22-7	½ time	40

Støjbidraget måles som det ækvivalente, konstante og korrigerede støjniveau i dB(A). Spidsværdierne af støjniveauet må om natten kl. 22-07 ikke overstige 55 dB(A). Støjgrænseværdierne omfatter kun støj fra faste tekniske installationer.

16. Hvis myndigheden vurderer, at der er behov for det, f.eks. ved begrundede klager over støj, skal virksomheden for egen regning dokumentere, at støjgrænserne er overholdt. Dokumentationen skal være i form af en akkrediteret/certificeret støjmåling eller beregning, som overholder Miljøstyrelsens vejledninger på området og udføres som efter retningslinjerne: – Miljømåling, ekstern støj. En sådan dokumentation kan højst kræves 1 gang årligt. Eventuelle måle- eller beregningspunkter skal inden udførelsen aftales med tilsynsmyndigheden.
17. Transport til og fra ejendommen skal så vidt muligt foretages på hverdage mandag til fredag fra kl. 7.00 - 18.00.
18. Der må ikke forekomme unødigt tomgangskørsel på ejendommen.

### **Støv og lys**

19. Driften af ejendommen må ikke medføre væsentlige støvgener uden for ejendommens eget areal.
20. Udendørs pladsbelysning skal være nedadrettet eller fokuseret hen hvor der er behov for lys.
21. Husdyrbruget må ikke medføre lysgener uden for ejendommens areal. Hvis der opstår væsentlige lysgener, skal der foretages tiltag til nedbringelse af genen.

### **Affald**

22. Affald skal jævnlige bortskaffes fra ejendommen, og farligt affald skal opbevares miljømæssigt forsvarligt.
23. Døde produktionsdyr skal opbevares overdækket på en fast opbevaringsplads eller kølebrønd. Overdækningen skal dække alle dyr og være intakt. Overdækningen kan f.eks. bestå af en kadaverkappe eller kadaver-presenning, som er isyet jernrør i kanten til afstivning. Oplagspladsen skal placeres som oplyst i ansøgningen eller nærmere stalden.

### **Kemikalier**

24. Tanke til opbevaring af dieselolie skal være placeret på fast og tæt bund, og med god afstand til afløb til dræn.
25. Tankning af diesel skal ske fra en plads med fast og tæt bund eller på et underlag hvorfra der er afløb til olie/benzinudskiller.
26. Beholdere med spildolie skal opstilles på en tæt opsamlingsbakke egnet til formålet, og som kan indeholde volumen af den største beholder eller i tilsvarende rum med opkant og uden afløb.

27. Pesticider og øvrige kemikalier skal opbevares miljømæssigt forsvarligt, dvs. på et fast og tæt underlag, uden afløb i nærheden, og således at indholdet af den største beholder kan tilbageholdes og opsamles.

### **Skadedyr**

28. Ejendommen skal foretage en effektiv fluebekæmpelse, der som et minimum er i overensstemmelse med de seneste retningslinjer fra Institut for Agroøkologi, Århus Universitet.
29. Hele ejendommen og dens omgivelser skal holdes i en renlig og ryddelig stand og opbevaring af foder skal ske på en sådan måde, at der ikke opstår risiko for tilhold af skadedyr (rotter m.v.).

### **Driftsforstyrrelser og uheld**

30. Ejendommen skal udarbejde en beredskabsplan i forbindelse med at miljøtilladelsen tages i brug. Beredskabsplanen skal ajourføres efter behov, dog mindst én gang årligt. Eventuelle medarbejdere skal være bekendt med planen og den skal opsættes et centralt sted på ejendommen. Planen skal være nemt tilgængelig.
31. Beredskabsplanen skal som et minimum indeholde 1) oplysninger om procedurer, der beskriver relevante tiltag med henblik på at stoppe et uheld og begrænse udbredelsen, 2) oplysninger om hvilke personer og myndigheder, der skal alarmeres og hvordan, 3) kortbilag over bedriften med angivelse af miljøfarlige stoffer, hovedafbryder til vand og el, brandslukker, afløbs- og drænsystemer, vandløb m.m., 4) en opgørelse over materiel og placeringen heraf, der kan anvendes i forbindelse med afhjælpning, inddæmning og opsamling af spild, lækage, udslip, brand, der kan medføre konsekvenser for det eksterne miljø.
32. Den endelige beredskabsplan inklusive bilag skal fremsendes i kopi til kommunen, senest 3 måneder efter at miljøtilladelsen er taget i brug.

### **Egenkontrol**

33. Følgende materiale skal som et minimum til enhver tid kunne forevises tilsynsmyndigheden:
- a. Dokumentation for produktionsniveau: f.eks. udtræk fra CHR, produktionsrapporter, svineflytninger eller lignende dokumentation. Dokumentationen skal opbevares i minimum 3 år.
  - b. Kvitteringer for aflevering af affald minimum 3 år tilbage.
  - c. Dokumentation for bortskaffelse af miljøfarligt affald minimum 3 år tilbage.
  - d. Dokumentation for flue- og rottebekæmpelse minimum 3 år tilbage.
  - e. Ajourført lagerregnskab for husdyrgødning.
  - f. Årligt opdateret beredskabsplan.

## Naboorientering

I et brev af den 3.2.2021 blev høringsberettigede til ændringen af husdyrbruget på Nåbyvej 14 orienteret om, at udkast til afgørelse forelå, og at de havde 14 dage til at kommentere udkastet. Høringsberettigede er i denne forstand ejere af alle matrikler, der støder op til ejendommen, samt naboer og omkringboende indenfor lugtkonsekvensområdet.

Lugtkonsekvensområdet er 319 meter for denne miljøtilladelse.

Næstved Kommune har modtaget 5 hørings svar med bemærkninger til udkastet. Flere af hørings svarene havde flere underskrivere. Nogle af underskriverne ligger uden for lugtkonsekvensområdet.

Bemærkningerne vedrørte trafiksikkerhed, transporter, BAT, proportionalitet, lugt, afgasset biomasse/gyllekørsel, afstandskrav, ammoniak, udbringning, tab af ejendomsværdi, grundvand, natur, omkringboendes sundhed, landskab og samdrift.

Vi har svaret på naboernes bemærkninger i det omfang kommunen har kunne kommentere på dem. Nogle har været helt konkrete bemærkninger og spørgsmål. Vi har sendt vores svar hver især til de pågældende inden vi har meddelt denne afgørelse.

De bemærkninger som vi har kunne forholde os til i en miljøtilladelse, har indgået i sagsbehandlingen og vi har tilføjet yderligere begrundelse for vores vurdering, hvor naboer har kommenteret på manglende og/eller ikke retvisende vurdering.

Bemærkningerne har medført, at vi har tilføjet et ekstra vilkår i den endelige afgørelse. Vi havde ikke vilkår herom før, men har nu tilføjet at fodersiloen maksimalt må være 12 meter og skal etableres i ikke-reflekterende farver. Ansøger har oplyst, at fodersiloen formentlig højst bliver cirka 10 meter og af glasfiber.

## Offentliggørelse, hjemmel og klagevejledning

Tilladelsen annonceres d.d. på kommunens hjemmeside. Miljøtilladelsen vil kunne ses på hjemmesiden dma.mst.dk. Du skal søge på adressen under offentliggørelser.

Miljøtilladelsen er meddelt med hjemmel i §16b i Lovbekendtgørelse om husdyrbrug og anvendelse af gødning m.v. – nr. 520 af 01.05.2019.

Afgørelsen kan inden 4 uger fra afgørelsens annoncering, dvs. senest den 12.april 2021 påklages til Miljø- og Fødevarerklagenævnet. Klagen er indgivet når den er tilgængelig for Næstved Kommune i Klageportalen.

Klageberettiget er ansøger og enhver, der har en individuel, væsentlig interesse i sagen, miljøministeren samt visse organisationer. Klageberettigede er orienteret ved annonceringen, og kopi af godkendelsen er sendt til organisationer og myndigheder.

Klagen skal fremsendes direkte til Miljø- og Fødevarerklagenævnet via den digitale klageportal, der kan findes på Miljø- og Fødevarerklagenævnets hjemmeside [www.naevneneshus.dk](http://www.naevneneshus.dk) Konkrete spørgsmål om brug af Klageportalen kan rettes til supportfunktionen på e-mail [nh@naeveneshus.dk](mailto:nh@naeveneshus.dk) eller telefon 7240 5600.

Behandling af en klage ved Miljø- og Fødevarerklagenævnet er pålagt et gebyr. Gebyret tilbagebetales ved medhold.

Hvis afgørelsen påklages, vil dette blive meddelt ansøger. En klage har ikke opsættende virkning for ibrugtagning af godkendelsen med mindre Miljø- og Fødevarerklagenævnet bestemmer andet.

Denne afgørelse kan desuden indbringes for domstolene, jf. Husdyrbruglovens § 90. En eventuel sag skal være anlagt inden 6 måneder efter annonceringen.

### Retsbeskyttelse

Jævnfør §40 i Husdyrbrugloven er der 8 års retsbeskyttelse af miljøtilladelsen, som betyder at kommunen ikke kan meddele påbud eller forbud efter §39 i Husdyrbrugloven før end der er gået 8 år.

Da husdyrbruget ikke er et IE-brug, så skal der ikke foretages revurdering om 8 år.

### Orientering

En tilladelse efter § 16b bortfalder, hvis den ikke er udnyttet, inden 6 år efter at tilladelsen er meddelt. Hvis en del af miljøtilladelsen ikke er udnyttet, bortfalder denne del jf. § 59a stk. 1 i Husdyrbrugloven.

**Næstved Kommune gør dog særligt opmærksom på, at der vil opstå kontinuitetsbrud ved den hidtil tilladte malkekvægbesætning senest 4.maj 2022, hvis denne miljøtilladelse til slagtesvin/polte ikke tages i brug.**

Hvis miljøtilladelsen efterfølgende ikke har været helt eller delvist udnyttet i 3 på hinanden følgende år, bortfalder den del af tilladelsen, der ikke har været udnyttet i de seneste 3 år, jf. lovens § 59a, stk. 2. Udnyttelse anses her for at foreligge når mindst 25 pct. af det godkendte produktionsareal udnyttes driftsmæssigt. Med driftsmæssig udnyttelse forstås, at der på det pågældende produktionsareal mindst produceres 50 pct. af det mulige inden for rammerne af dyrevelfærdskravene eller andre relevante krav.

Bedriften skal til enhver tid leve op til gældende regler i love og bekendtgørelser – også selvom disse regler eventuelt måtte være skærpede i forhold til denne godkendelse.

Ved akut forurening skal alarmcentralen straks kontaktes på 114.

Udarbejdelsen af denne miljøtilladelse er omfattet af bekendtgørelsen om brugerbetaling for godkendelse og tilsyn. Taksten og timebetaling er fastsat af Miljøministeriet. Opkrævningen sker i november 2021.

Næstved Kommune, den 15.3.2021

Med venlig hilsen

Jonas Christensen

*Miljøsagsbehandler*

Bilag 1: Miljøteknisk beskrivelse og vurdering af drift og anlæg

---

Kopi sendt til:



- Ansøgers konsulent: VKST v/Piil Krogsgaard, pkr@vkst.dk
- Miljøstyrelsen Storstrøm, Fejøgade 1, 4800 Nykøbing F, via e-mail: [mst@mst.dk](mailto:mst@mst.dk)
- Styrelsen for Patientsikkerhed, Embedslægeinstitutionen, Sjælland, Rolighedsvej 7,2., 4180 Sorø, via e-mail: [stps@stps.dk](mailto:stps@stps.dk).
- Landbrugsstyrelsen, Nyrupsgade 30, 1780 København V, via e-mail: [mail@lbst.dk](mailto:mail@lbst.dk)
- Danmarks Fiskeriforening, H.C. Andersens Boulevard 37, 1553 København V, via e-mail: [mail@dkfisk.dk](mailto:mail@dkfisk.dk)
- Ferskvandsfiskeriforeningen for Danmark, NP Danmarksvej 79, 8732 Hovedgård, formand Niels Barslund via email: [nb@ferskvandsfiskeriforeningen.dk](mailto:nb@ferskvandsfiskeriforeningen.dk).
- Friluftsrådet, Scandiagade 13, 2450 København SV. Lokalfdeling: Friluftsrådet for SydvestSjælland, att. Arne Kristensen, Stendyssevej 17, 4171 Glumsø, via mail: [sydvest@friluftsradet.dk](mailto:sydvest@friluftsradet.dk)
- Arbejderbevægelsens Erhvervsråd, Reventlowsgade 14,1, 1651 København V, via e-mail: [ae@ae.dk](mailto:ae@ae.dk)
- Forbrugerrådet, Fiolstræde 17, postbox 2188, 1017 København K, via email: [fbr@fbr.dk](mailto:fbr@fbr.dk)
- Dansk Ornitologisk Forening, Vesterbrogade 140, 1620 Kbh. V., [natur@dof.dk](mailto:natur@dof.dk) og [naestved@dof.dk](mailto:naestved@dof.dk)
- Det Økologiske Råd, Blegdamsvej 4B, 2200 København N, via email: [husdyr@ecocouncil.dk](mailto:husdyr@ecocouncil.dk)
- Danmarks Naturfredningsforening, Masnedøgade 20, 2100 København Ø., via email: [dn@dn.dk](mailto:dn@dn.dk) og [donnaestved-sager@dn.dk](mailto:donnaestved-sager@dn.dk)



# Bilag 1

15.3.2021

## Miljøteknisk beskrivelse og vurdering af drift og anlæg

Nåbyvej 14, 4160 Herlufmagle



CVR-nr. 37348880

<b>1. INDLEDNING</b> .....	<b>3</b>
1.1 DEN ANSØGTE PRODUKTION .....	4
<b>2. HUSDYRBRUGETS BELIGGENHED OG PLANMÆSSIGE FORHOLD</b> .....	<b>4</b>
2.1 LANDSKABET, PLANFORHOLD OG AFSTANDSKRAV .....	4
<b>3. OPBEVARINGSKAPACITET OG GØDNINGSHÅNDTERING</b> .....	<b>4</b>
3.1 OVERFLADEAREAL FOR GØDNING SOPBEVARINGSANLÆG OG DRIFT .....	4
3.2 GØDNINGSPRODUKTION OG OPBEVARINGSKAPACITET .....	4
<b>4. HUSDYRBRUGETS FORURENING OG FORURENINGSBEGRÆSENDE FORANSTALTNINGER</b> .....	<b>4</b>
4.1 ANVENDELSE AF BEDST TILGÆNGELIG TEKNIK, BAT.....	4
4.1.1 BAT emissionskrav fra stalde og anlæg .....	4
4.1.2 Foder .....	4
4.1.3 Energi og vandforbrug .....	4
4.1.4 Spildevand .....	4
4.1.5 Management.....	4
4.2 PÅVIRKNING AF SÅRBAR NATUR OG SÅRBARE ARTER .....	4
4.2.1 Kategori 1 natur.....	4
4.2.2 Kategori 2 natur.....	4
4.2.3 Kategori 3 natur.....	4
4.2.4 Øvrig vejledende registreret § 3 beskyttet natur .....	4
4.2.5 Bilag IV-arter .....	4
4.3 LUGT.....	4
4.4 TRANSPORT .....	4
4.5 STØJ .....	4
4.6 STØV .....	4
4.7 LYS .....	4
4.8 AFFALD OG KEMIKALIER .....	4
4.9 SKADEDYR.....	4
<b>5. EGENKONTROL OG MANAGEMENT</b> .....	<b>4</b>
5.1 BEREDSKABSPLAN .....	4
KOMMUNENS VURDERING .....	4
5.2 EGENKONTROL.....	4
<b>6. SAMLET VURDERING</b> .....	<b>4</b>

# 1. Indledning

Næstved Kommune har den 6.1.2021 modtaget den endelige ansøgning om ændringer af husdyrproduktionen på Lindegård, Nåbyvej 14, 4160 Herlufmagle, som vil blive ændret fra en malkekvægbesætning til en karantænestald for sopolte.

Egehøjgaard I/S ansøger om en miljøtilladelse til husdyrproduktionen med et samlet produktionsareal på 487 m<sup>2</sup>. Den eksisterende lovlige produktion til kvæg udgør et produktionsareal på 2860 m<sup>2</sup> i forskellige bygninger og med forskellige gulvtyper. Der opføres ingen nye driftsbygninger, dog opstilles en mindre fodersilo til færdigfoder ved stalden. Husdyrproduktionen i flere af de eksisterende staldafsnit vil ophøre. Den ene gyllebeholder bliver taget ud af brug i denne miljøtilladelse.

Husdyrbrugets samlede ammoniakemission er mindre end 3.500 kg NH<sub>3</sub>-N /år, og derved er ansøgningen omfattet af godkendelse efter § 16b i Lovbekendtgørelse om husdyrbrug og anvendelse af gødning m.v. – nr. 520 af 01.05.2019 med senere ændringer (Husdyrbrugloven).

Denne miljøtekniske beskrivelse og vurdering danner grundlag for de vilkår, der meddeles i tilladelsen. Udgangspunktet for den miljøtekniske beskrivelse og vurdering er ansøgningen om miljøtilladelse, der er sendt via [www.husdyrgodkendelse.dk](http://www.husdyrgodkendelse.dk) (hovedskema nr. 207629, version 3), samt tilhørende supplerende materiale tilsendt fra ansøgers konsulent.

## 1.1 Den ansøgte produktion

### Ansøger oplyser

#### Nuværende drift

På ejendommen Nåbyvej 14, 4160 Herlufmagle er der tilladelse til en malkekvægsbesætning. Nedenstående tabel viser hvilke husdyrtyper bedriften er godkendt til.

Dyrehold og staldtype	Alder/Vægtgrænse	Antal årstyr
Malkekøer, Sengebåsestald fast gulv, skraber		195
Kvier, sengebåsestald med fast gulv, skraber	9-27 mdr.	123
Kalvehytter	0-6 mdr.	24
	40-55	75
<b>Gl. kostald, dybstrøelse</b>		
Kvier	6-9 mdr.	24
Kalve	0-6 mdr	48
Tyrekalve	40-55 kg	100

#### Dyrehold i nudrift.

Tilladelsen fremgår af miljøgodkendelse fra 2009 med tillæg fra 7. februar 2014. – Dog er dyreholdet reguleret ned i antal, fordi en fuldspaltstald ikke er godkendt til kvier. Produktionen foregår i 2 stalde. Der er 3 gyllebeholdere til opbevaring af husdyrgødning. Gyllebeholderne er ikke overdækket med telt eller låg, men med flydelag. Foder er hidtil blevet opbevaret i foderlade og siloer, ligesom der har været ensilageopbevaring i udendørs siloer. Jordene tilhørende ejendommen drives under ejendommen.

### Ansøgt drift

Malkekvægbesætningen er sat ud. Den stald der hidtil har været anvendt til kalve og kvier på dybstrøelse vil fremadrettet blive anvendt til karantænestald for sopolte, der skal anvendes i ansøgers sobesætning i Roskilde Kommune. Sopoltene bliver indsat ved 30 kg og afsættes ved en gennemsnitsvægt på 80 kg. Der indsættes årligt 5 hold med ca. 275 polte i hvert hold. Ud fra dyrevelfærdsforhold og for at sikre sunde søer med stærke ben er det valgt at anvende den nuværende dybstrøelsesstald til poltene. Dybstrøelsesstalden på 400 m<sup>2</sup> videreføres, men foderbordet på 87 m<sup>2</sup> vil blive inddraget, så der bliver fast gulv ved foderkrybberne. Dermed bliver der en udvidelse af produktionsarealet, som samlet bliver på 487 m<sup>2</sup>.

Poltene vil blive fodret med indkøbt færdigfoder, og der opsættes en fodersilo til færdigfoder ved stalden. Halm til dybstrøelse opbevares i foderlade.

### 8-års drift

Det er et krav i lovgivningen at merdepositionen af ammoniak til kategori 3 natur beregnes som forskellen mellem depositionen fra husdyrbruget i ansøgt drift og depositionen fra husdyrbruget i såvel den nuværende drift som 8-års driften.

Den nuværende tilladte produktion er identisk med driften for 8 år siden (2012). Dog er der i 2014 tilladt opførelse af kalvehytter. En fuldspaltstald er udgået at godkendelsen fra 2009. Lagertanke til husdyrgødning er uændret i hele 8 års perioden.

Oversigt over 8-årsdriften, nudriften og den ansøgte drift fremgår af nedenstående skema:

Produktionstilladelse	8-års drift	Nudrift	Ansøgt drift
Malkekøer, Sengebåsestald fast gulv, skraber	195 årdsdyr	195 årdsdyr	0
Kvier, sengebåsestald med fast gulv, skraber	123 årdsdyr (9-27 mdr.)	123 årdsdyr (9-27 mdr.)	0
Kalvehytter	24 stk. (0-6 mdr.) 75 stk. (40-55)	24 stk. (0-6 mdr.) 75 stk. (40-55)	0
<b>Gl. kostald, dybstrøelse</b>			0
Kvier	24 årdsdyr (6-9 mdr.)	24 årdsdyr (6-9 mdr.)	
Kalve	48 stk. (0-6 mdr.)	48 stk. (0-6 mdr.)	
Tyrekalve	100 stk. (40-55 kg)	100 stk. (40-55 kg)	
Polte			487 m <sup>2</sup>

#### produktionsstørrelse i 8-årsdrift, nudrift og ansøgt drift

\*I forbindelse med ændringen af husdyrbrugsloven er det ikke længere antallet af dyr der godkendes, men derimod det areal dyrene står opstaldet på.

### Oplysninger fra husdyrgodkendelse.dk, skema 207629, version 3

Stalde og produktioner			
Staldnavn	Staldstørrelse (m <sup>2</sup> )	Produktion	Produktionsareal (m <sup>2</sup> )
<b>Ansøgt drift</b>			
Ny karantænestald i gl. kostald	619	(#359949) Slagtesvin. Fast gulv	87
		(#359918) Slagtesvin. Dybstrøelse, hele arealet	400
Sum			487

		Nudrift	
Kostald 2006	2283	(#109792) Malkekøer, kvier og stude. Fast drænet gulv med skraber og ajleefløb (#109790) Malkekøer, kvier og stude. Dybstrøelse	1238 152
Ny karantænestald i gl. kostald	619	(#360166) Malkekøer, kvier og stude. Dybstrøelse	400
udvidelse 2009	861	(#109802) Malkekøer, kvier og stude. Fast drænet gulv med skraber og ajleefløb	750
kalvehytter	339	(#109803) Kalve, (under 6 mdr.). Dybstrøelse	320
Sum			2860
		8 års drift	
Kostald 2006	2283	(#109793) Malkekøer, kvier og stude. Fast drænet gulv med skraber og ajleefløb (#109791) Malkekøer, kvier og stude. Dybstrøelse	1238 152
Ny karantænestald i gl. kostald	619	(#109797) Malkekøer, kvier og stude. Dybstrøelse	400
udvidelse 2009	861	(#359126) Malkekøer, kvier og stude. Fast drænet gulv med skraber og ajleefløb	750
Sum			2540

### **Kommunens vurdering**

Vi har vurderet ansøgers oplysninger i 8-års drift og nudrift, som hidtil har været drevet som malkekvægbesætning med opdræt. Kvægbesætningen ophørte den 5. maj 2019 jævnfør CHR-registret. Næstved kommune har været bekendt med, at ejendommens malkekvægbesætning var under afvikling. Vi vurderer, at der ikke er opstået kontinuitetsbrud og at 8-års drift og nudrift er indtastet korrekt i alle staldene hvad angår dyre- og gulvtype. Der er ikke etableret nye bygninger inden for de seneste 8 år, ud over at der blev meddelt afgørelse den 7.2.2014 om en ikke-godkendelsespligtig ændring til at opsætte kalvehytter. Derfor indgår kalvehytterne i nudrift og ikke i 8-års drift.

Vi har også vurderet, at produktionsarealerne i nudriften stemmer overens med den lovlige malkekvægbesætning i staldene. Ansøger har redegjort for dette i supplerende oplysninger til ansøgningskemaet. Dette har dog en mindre betydning, idet de fleste stalde tages ud af drift i denne ansøgning.

Den eneste stald, som opretholdes i denne ansøgning, er den gamle kostald, som var indrettet med dybstrøelse på 400m<sup>2</sup> til kvæg fordelt i to sektioner adskilt med foderbord. Foderbordet

vil blive indrettet som et nyt staldafsnit i stalden til slagtesvin på fast gulv. Dybstrøelsesstalden vil blive indrettet til slagtesvin i stedet for kvæg. Vi vurderer, at den ansøgte drift er indtegnet korrekt ud fra de øvrige oplysninger fra ansøger.

Produktionen på ejendommen vil være en karantænestald til polte. Vi vurderer at dyretypen slagtesvin er indtastet korrekt i ansøgt drift ud fra ansøgers oplysninger.

Det nye staldafsnit med slagtesvin på fast gulv har ansøger indtastet som en ny stald. Dette vurderer vi er korrekt, idet arealet ikke var en del af produktionsarealet til kvæg og derfor nu bliver inddraget som en ny staldsektion.

Produktionsarealet, staldtypen og dyretypen, er grundlaget for ansøgningssystemets beregninger af ammoniakfordampningen fra stalden og lugtpåvirkning til omkringboende. Det er derfor nødvendigt at stille vilkår til ovennævnte forhold, da det vil være med til at sikre, at miljøpåvirkningerne fra ejendommen i form af ammoniak og lugt vil fastholdes på det niveau, der fremgår af ansøgningen, og ud fra hvilket den miljømæssige påvirkning er vurderet og godkendt.

Husdyrbruget vil blive drevet teknisk, driftsmæssigt og forureningsmæssigt adskilt fra andre husdyrbrug. Ejer og ejer af det ansøgte svinehold driver dog andre ejendomme. Vi vurderer at der ikke er tale om samdrift.

Kommunen vurderer, at husdyrbrugets eventuelle medarbejdere skal være orienteret om ejendommens miljøgodkendelse, så de er bekendt med vilkårene for drift af husdyrbruget.

### **Vurdering af BAT**

Kommunen har indarbejdet vurderingen af BAT for så vidt angår staldindretning og ammoniakemissioner i afsnit 4.1.1, hvor BAT-forudsætningerne for de to produktionsarealer også fremgår.

### **Vilkår**

For at fastholde den ansøgte husdyrproduktion på de på ansøgningstidspunktet gældende miljøkrav, bliver der stillet vilkår om, at

- Husdyrproduktionen skal etableres i henhold til nedenstående skema:

Stald	Dyretype	Staldsystem	Produktionsareal
1	Slagtesvin/polte	Dybstrøelse	400 m <sup>2</sup>
1	Slagtesvin/polte	Fast gulv	87 m <sup>2</sup>
<b>I alt</b>			<b>487 m<sup>2</sup></b>

- Medarbejdere skal være orienteret om ejendommens miljøgodkendelse og være bekendt med vilkårene i den.

## **2. Husdyrbrugets beliggenhed og planmæssige forhold**

### **2.1 Landskabet, planforhold og afstandskrav**

#### **Ansøger oplyser**

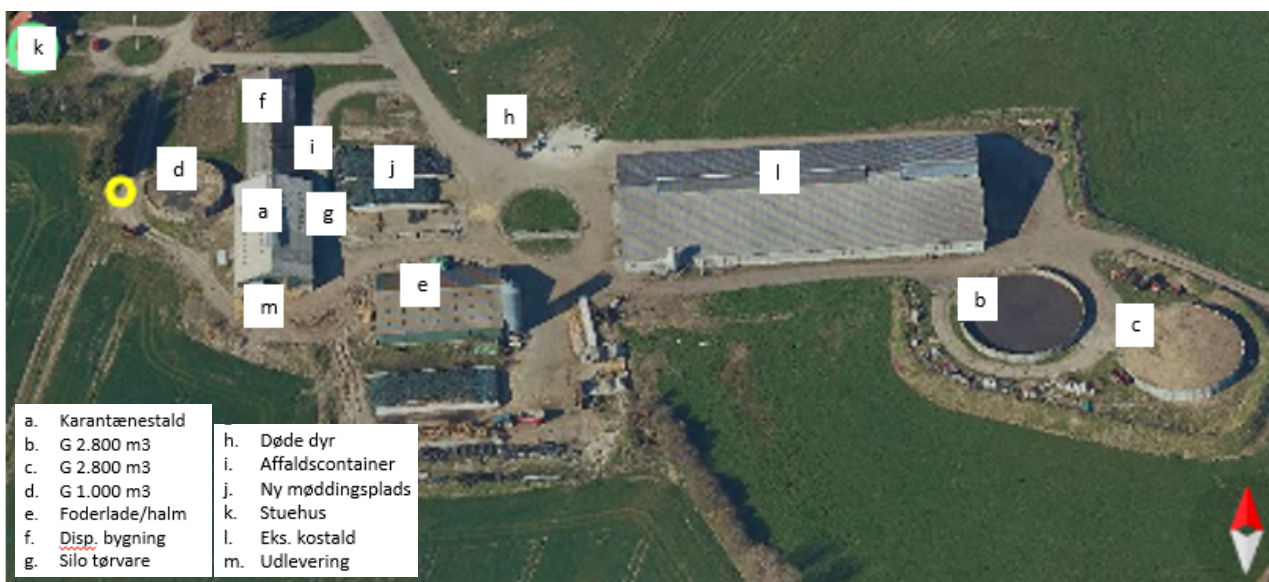
Husdyrbruget er lokaliseret i Næstved Kommune og er beliggende i det åbne land ca. 660 m syd for Nåby og ca. 760 m øst for hovedlandevejen Sorøvej.

Husdyrbruget ligger med en isoleret placering, dog er den store kostald synlig fra nord øst og syd. Husdyrbruget ses dog ikke fra Sorøvej.

Nærmeste nabo, som har indblik til husdyrbruget, ligger mod nord i en afstand af ca. 140 m fra kostalden. Der er dog ikke direkte indblik til anlægget fra stuehuset.



**Kort 1.** Husdyrbrugets placering i forhold til Sorøvej



**Kort 2.** Situationsplan over ejendommens anlæg og deres anvendelse

### ***Kommunens vurdering***

Alle ændringer sker i en af de eksisterende stalde, hvor den eneste reelle ændring i ansøgningen er, at foderbordet til kvæg, ændres til gulvareal til poltene og at der etableres en fodersilo til tørfoder.



Ansøger har oplyst, at afstandskravene i Husdyrbruglovens §6, §7 og §8 bliver overholdt og oplyst afstandene. Vi har gennemgået de generelle afstandskrav i Husdyrbruglovens §6 og §8, som vi vurderer bliver overholdt. Vi har konstateret, at husdyrbruget ikke er placeret i forbudszonen på 10 m fra kategori 1 og 2 natur jævnfør Husdyrbruglovens § 7, som dermed også bliver overholdt.

I Husdyrbruglovens §8, stk. 2, er der et afstandskrav på 100 meter ved etablering af gyllebeholdere. Der er dog jævnfør husdyrgødningsbekendtgørelsens §21 regler om at beholderen skal have et alarmsystem, hvis den ligger inden for 100 meter og barriere hvis den ligger i et risikoområde. Da dette er generelle regler, stiller vi ikke vilkår herom.

Husdyrbruget ligger indenfor bevaringsværdigt landskab. Ansøger har oplyst at fodersiloen bliver på maksimalt 12 meter i højden bliver etableret mellem stalden og møddingpladsen. Den vil formentlig kun blive ca. 10 m høj og har en diameter på 2,4 meter og vil kunne rumme ca. 20 t. Se kort 2. Ansøger ved på ansøgningstidspunktet ikke om det bliver af stål eller plast. Vi vurderer at det ikke har betydning om det bliver af stål eller plast, men på grund af en mindre overhøjde i forhold til bygningen, stiller vilkår til at fodersiloen skal etableres i dæmpede farver. Det vil være de gængse farver (beige nuancer) på siloer af glasfiber/plast, eller galvaniserede, mørkegrønne eller lignende.

Vi vurderer at siloen er driftsmæssig nødvendig for ejendommens drift som landbrugsejendom, idet foder til svin bør opbevares i siloer. Siloen placeres i tilknytning til den eksisterende bygningsmasse. Idet ændringer på ejendommen i forhold til nudrift ikke medfører øvrige bygningsmæssige ændringer, så vurderer vi at der ikke er behov for en nærmere landskabelig vurdering. Samlet set vil det ansøgte ikke få en væsentlig landskabelig indvirkning, idet bygningsmassen som helhed ikke ændres. Siloen placeres blandt de øvrige bygninger og er driftsmæssig nødvendig og vil få en maksimal overhøjde på 4 meter. Synligheden vil være begrænset.

#### **Vilkår**

Vi stiller vilkår til følgende:

- Fodersiloen på maksimalt 12 meter i højden skal etableres i ikke-reflekterende farver

### **3. Opbevaringskapacitet og gødningshåndtering**

#### **3.1 Overfladeareal for gødningsopbevaringsanlæg og drift**

##### **Ansøger oplyser**

Kun de 2 store gylletanke vil blive opretholdt og vil blive anvendt dels til gylle fra ansøgers andre ejendomme eller til afgasset biomasse fra Solrød biogas. Både gylle og biogasygille vil blive tilført i en mængde så det passer med ejendommens udspretningsarealer.

En af de eksisterende ensilagepladser vil blive anvendt til møddingsplads for dybstrøelse i det omfang dybstrøelsen ikke køres direkte ud til nedpløjning.

De nuværende ensilagepladser vil blive anvendt som buffer for kornopbevaring, når der er korn i sædskiftet.

Udbringning af afgasset biomasse sker efter gældende lovgivning. En del nedfældes.

Udbringningstidspunktet sker i forhold til det aktuelle sædskifte på ejendommen, og dermed

det optimale udbringningstidspunkt for optagelse af næringsstofferne i afgrøden. Der skal således udbringning både forår og efterår, idet der selvsagt ikke udbringes om efteråret, hvis der ikke er afgrøder på marken.

Overfladearealet af beholderne er beregnet automatisk ved indtegning af beholderne i husdyrgodkendelse.dk. Overfladeareal af gødningsopbevaringsanlæg bidrager til anlæggets samlede emission af ammoniak. Det bidrager ikke til lugtemission.

### **Håndtering**

Der vil fremadrettet kun komme dybstrøelse fra dyreholdet. En stor del af dybstrøelsen vil blive udbragt direkte. Den del der ikke udbringes direkte, vil blive opbevaret og håndteret efter bestemmelserne i husdyrgødningsbekendtgørelsen.

### **Krav vedr. alarm, barriere eller terrænændring**

Gyllebeholderne ligger i en større afstand end 100 meter af en grøft/sø og udenfor et risikoområde (6 graders hældning på terræn). Der er derfor ikke krav til gyllealarm; beholderbarriere eller terrænændring.

### **Kommunens vurdering**

Opbevaring af husdyrgødning og afgasset biomasse i gyllebeholdere skal ske i henhold til husdyrgødningsbekendtgørelsen. Overfladearealet på de to gyllebeholdere, som indgår i den ansøgte drift, er beregnet til samlet 1325 m<sup>2</sup>, hvilket stemmer fint overens med en opbevaringskapacitet på cirka 6500 m<sup>3</sup>. Der er tale om eksisterende gyllebeholdere. Idet overfladearealet af gødningsopbevaringsanlæg er betydende for den beregnede ammoniakemission fra det samlede husdyrbrug, stilles der vilkår i til gyllebeholdernes overfladeareal. Det betyder samtidig, at den tredje gyllebeholder bliver taget ud af drift og ikke må anvendes til opbevaring af gylle eller afgasset biomasse.

Gyllebeholderne er omfattet af beholderkontrolordningen, som betyder at der er faste regler om ti års beholderkontrol. Vi har konstateret, at der ligger en §3-registreret sø syd for den ene gyllebeholder. Afstanden er efter kommunens opmålinger på luftfoto omtrent 101 meter, men det vil bero på en konkret vurdering af søens afgrænsning, om der skal etableres gyllealarm. Da det er et krav i husdyrgødningsbekendtgørelsen og et tilsynsansliggende har vi ikke foretaget en yderligere vurdering i denne miljøtilladelse. Der er etableret en lang barriere rundt om begge gyllebeholdere mod syd og øst.

Vurdering af opbevaringskapacitet fremgår af afsnit 3.2.

Møddingpladsen er indtastet til 137 m<sup>2</sup> med mulighed for opbevaring af dybstrøelse fra svin. Vi stiller vilkår til overfladearealet og at der må opbevares dybstrøelse på møddingpladsen, dog ikke dybstrøelse fra fjerkræ. Der er faste krav om overdækning, frihold af afløb, renholdelse af 2 meter randbelægning eller 1 meter høj mur. Da der er tale om en tidligere ensilageplads vurderer vi, at den overholder krav om tæthed. Ansøger bør dog være særligt opmærksom på at møddingpladsens overfladeareal ikke må overstige 137 m<sup>2</sup>, selvom pladsen er større. Det kan derfor være en fordel at markere hvor gødningen på møddingpladsen må opbevares på ensilagepladsen.

### **Vilkår**

Der vil blive stillet vilkår om, at

- Det samlede overfladeareal på ejendommens to gyllebeholdere må maksimalt være 1325 m<sup>2</sup>.
- Møddingpladsen må kun anvendes til opbevaring af dybstrøelse, dog ikke dybstrøelse fra fjerkræ og med et samlet overfladeareal på 137 m<sup>2</sup>.

### 3.2 Gødningsproduktion og opbevaringskapacitet

#### Ansøger oplyser

#### Gødningsopbevaringsanlæg

Der er hidtil produceret gylle i kostalden og dybstrøelse i dybstrøelsesarealerne. Med ændringen fra kvæg til svin på dybstrøelse vil der ikke blive produceret gylle på ejendommen. De 2 største tanke bibeholdes for at opretholde muligheden for at anvende tankene til opbevaring af gylle/afgasset biomasse til ejendommens arealer.

Gyllebeholder	Kapacitet (m <sup>3</sup> )	Byggeår	Overfladeareal (m <sup>2</sup> )	NH <sub>3</sub> -effekt
1. Gyllebeholder gl.	0			
2. Gyllebeholder 2	2.800	2006	661	-
3. Gyllebeholder 3	2.800	2009	661	-
<b>i alt</b>	<b>6.600</b>			

#### Oversigt over gødningsopbevaring.

#### Forventet gødningsproduktion

Ved den ønskede produktion af polte vil årsproduktionen af dybstrøelse udgøre ca. 0,18 t/produceret gris x 1500 stk. = 270 t. Det svarer til 459 m<sup>3</sup>.

Slagtesvin, 1 stk. produceret,  
82 kg tilvækst  
(31 kg til 113 kg levende vægt =  
31 kg til 86 kg slagtevægt)  
(levende vægt = 1,31\* slagtevægt)

Forudsætninger:  
Tilvækst 82 kg  
FE<sub>m</sub> pr. kg tilvækst 2,79  
Råprotein pr. FE<sub>m</sub> 148,0 g  
Fosfor pr. FE<sub>m</sub> 4,6 g

Ab dyr, udskilt i alt:  
Mængde 0,51 ton  
N 2,99 kg (1,03+1,96)  
P 0,60 kg  
K 1,42 kg

Mængden af lager		Ton gødning	Tørstof, pct.	Indhold i alt				Indhold pr. ton gødning				Emission
Staldsystem	Gødningstype			Kg N	Kg NH <sub>4</sub> -N	Kg P	Kg K	Kg N	Kg NH <sub>4</sub> -N	Kg P	Kg K	Kg N (ammoniak)
Delvis spaltegulv med 50-75% fast gulv	Gylle	0,55	6,6	2,71	2,03	0,603	1,46	4,90	3,67	1,09	2,64	0,30 (0,25+0,04)
Delvis spaltegulv med 25-49% fast gulv	Gylle	0,55	6,6	2,63	1,97	0,603	1,46	4,76	3,57	1,09	2,64	0,37 (0,33+0,04)
Drænet gulv + spalter (33/67)	Gylle	0,56	6,1	2,54	1,90	0,601	1,42	4,55	3,41	1,08	2,55	0,45 (0,41+0,04)
Fast gulv	Staldgødning	0,10	23,0	0,967	0,338	0,478	0,731	9,28	3,25	4,58	7,01	
	Ajle	0,36	2,0	0,981	0,883	0,131	0,853	2,70	2,43	0,36	2,35	0,93 (0,53+0,41)
Dybstrøelse, opdelt lejeareal	Dybstrøelse	0,09	33,0	1,003	0,251	0,321	1,149	11,44	2,86	3,66	13,11	
	Gylle	0,35	4,9	1,299	0,974	0,301	0,711	3,74	2,80	0,87	2,05	0,54 (0,40+0,14)
Dybstrøelse	Dybstrøelse	0,18	33,0	2,007	0,502	0,642	2,299	11,44	2,86	3,66	13,11	0,70 (0,45+0,25)

Kapacitetsberegning beregnet ud fra normtal fra Århus universitet 2019.

#### Opbevaringskapacitet

Den samlede opbevaringskapaciteten på ejendommen udgør ca. 344 m<sup>2</sup>. I henhold til husdyrgødningsbekendtgørelsen er der krav om minimum 9 mdr. opbevaringskapacitet. Med en forventet gødningsproduktion på i alt 459 m<sup>3</sup> dybstrøelse pr. år, er der opbevaringskapacitet til ca. 9 mdr.

#### Kommunens vurdering

I henhold til husdyrgødningsbekendtgørelsens § 11 er det lovpligtigt med en opbevaringskapacitet på minimum 6 måneder, dog vil den tilstrækkelige opbevaringskapacitet normalt være på mindst 9 måneder. I ansøgningen har ansøgers konsulent beregnet og redegjort for, at der er en opbevaringskapacitet på 9 måneder. Da der er tale om dybstrøelse i en stald med høj loftshøjde og endda med fire holdskift, så vurderer vi, at kapaciteten på møddingpladsen og eventuelt brug af gyllebeholdere vil være tilstrækkelig for at kunne opfylde husdyrgødningsbekendtgørelsens krav om tilstrækkelig opbevaringskapacitet. Idet forholdet er omfattet af den generelle regulering, stiller vi ikke vilkår hertil.

I forbindelse med udbringning af husdyrgødning kan der opstå lugtgener for de omkringboende, hvorved der for at begrænse lugtgenerne vil blive stillet vilkår om, at omrøring af gyllebeholdere først påbegyndes umiddelbart før udbringning. Håndteringen af husdyrgødning altid skal foregå under opsyn, og således at spild undgås og under tilbørligt hensyn til omgivelserne.

Påfyldning af gylle eller afgasset biomasse til gyllevogn i forbindelse med udbringning kan ske enten med traktorpumpe eller til selvlæssende gyllevogn, hvor pumpen sidder på gyllevognen, og hvor der sker en automatisk tømning af pumperøret. Hvis det sker med traktorpumpe, så vil der være krav til timer på traktorpumpen eller traktoren, hvor pumpen er monteret. Vi vurderer, at der skal være støbt plads med afløb til gyllebeholderen, hvis der ikke bliver anvendt en selvlæssende gyllevogn.

### **Vurdering af BAT**

Næstved Kommune vurderer, at den ansøgte produktion lever op til krav om BAT med hensyn til opbevaring af husdyrgødning, idet gyllebeholdere har tæt bund og vægge. Jf. BREF-dokumentet er opbevaring af flydende husdyrgødning, herunder møddingsaft og afgasset biomasse i gyllebeholdere at betragte som BAT. Læs nærmere herom i kapitel 4.

### **Vilkår**

Der vil blive stillet vilkår om, at

- Håndteringen af husdyrgødning skal altid foregå under opsyn og således, at spild undgås og under tilbørligt hensyn til omgivelserne.
- Omrøring af gyllebeholdere må tidligst påbegyndes umiddelbart før udkørsel.
- Hvis der ikke anvendes selvlæssende gyllevogn ved tømning af gyllebeholdere, skal der etableres en betonbefæstet læsseplads af en sådan størrelse, at spild ikke tilføres ubefæstede arealer. Læssepladsen skal have fald mod opsamlingsbrønd, hvorfra spild automatisk ledes videre til forbeholder eller gyllebeholder. Pladsen skal rengøres for spild af gødning umiddelbart efter udbringningsperioden er afsluttet.

## 4. Husdyrbrugets forurening og forureningsbegrænsende foranstaltninger

### 4.1 Anvendelse af bedst tilgængelig teknik, BAT

Ved miljøtilladelse efter Husdyrbruglovens § 16b, hvor der udledes over 750 kg NH<sub>3</sub>-N/år skal det sikres, at der træffes de nødvendige foranstaltninger for at forebygge og begrænse forureningen ved anvendelse af BAT. Definitionen af BAT indebærer, at vurderingen af, hvad der er BAT for en virksomhedstype, blandt andet skal ses i forhold til virksomhedens størrelse, og om der er tale om en ny eller en bestående virksomhed. Det er imidlertid ikke den enkelte landmands økonomiske forhold, der indgår i vurderingen. BAT skal i alle tilfælde anvendes med henblik på at nedbringe den samlede, miljømæssige belastning af omgivelserne. Husdyrbrug skal derfor anvende teknik, der kan anses som BAT, også i tilfælde, hvor mindre omkostningskrævende foranstaltninger ville være tilstrækkelige til at opfylde det beskyttelsesniveau, der er fastlagt i husdyrgodkendelsesbekendtgørelsen.

Ansøger er selv ansvarlig for at undersøge og vurdere mulighederne for at anvende BAT.

#### 4.1.1 BAT emissionskrav fra stalde og anlæg

##### Ansøger oplyser

Den vejledende grænseværdi for ammoniaktab (emissionsgrænseværdien) pr. år opnåelig ved anvendelse af BAT er beregnet i husdyrgodkendelse.dk. Den samlede BAT beregning fremgår af nedenstående tabel.

Samlet BAT beregning ? i			
	Stalde	Lagre	Total
Samlet BAT krav (kg NH <sub>3</sub> -N /år)	1061	763	1824
Faktisk emission (kg NH <sub>3</sub> -N /år)	1120	763	1883
Forskel (kg NH <sub>3</sub> -N /år)	-	-	-59
Vejledende BAT Overholdt?	-	-	Nej

##### Den samlede BAT beregning fra husdyrgodkendelse.dk

BAT-beregningen er baseret på nedenstående forudsætning om eksisterende og nye/renoverede staldafsnit.

Samlet ammoniaktab for hele anlægget (alle produktioner) opnåelig ved anvendelse af BAT ? ⓘ					
	Vejl. sum (kg NH <sub>3</sub> -N /år)	Ansøgers forslag (kg NH <sub>3</sub> -N /år)	Ansøgers Begrundelse	Kommunens krav (kg NH <sub>3</sub> -N /år)	Kommunens Begrundelse
Rediger	1061				
Beregninger af progressive BAT krav opnåelig ved anvendelse af BAT for produktioner i nye stalde ? ⓘ					
BAT-husdyrtype	Areal (m <sup>2</sup> )	Beregnet BAT krav (kg NH <sub>3</sub> -N / (m <sup>2</sup> · år))			
Slagtesvin	87	Arealet er lig med eller under 1300 m <sup>2</sup> . BAT kravet er fastlagt til 1,62 kg NH <sub>3</sub> -N / (m <sup>2</sup> · år)			
BAT krav opnåelig ved anvendelse af BAT for nye og eksisterende stalde ? ⓘ					
Staldnavn	Navn på dyretype og staldsystem eller flexgruppe	Forudsætning for BAT-beregning	BAT krav ved ny stald (kg NH <sub>3</sub> -N / (m <sup>2</sup> · år))	BAT krav ved eksisterende stald (kg NH <sub>3</sub> -N / (m <sup>2</sup> · år)) <sup>c</sup>	
Ny karantænestald i gl. kostald	Slagtesvin. Dybstrøelse, hele arealet	Eksisterende staldafsnit, BAT-krav fastsat i tidligere afgørelse	2,30	2,30	
Ny karantænestald i gl. kostald	Slagtesvin. Fast gulv	Nyt (inkl. renoveret) staldafsnit	1,62	2,30	

<sup>c</sup> BAT krav ved eksisterende stald er tabelværdien for staldtypen. BAT kravet kan være lavere i den aktuelle situation, hvis der fastsættes vilkår til eksisterende stald i en tidligere godkendelse.

#### Forudsætning for BAT-beregningen (fra husdyrgodkendelse.dk)

I forhold til opfyldelse af kravet om BAT har husdyrbruget frit valg med hensyn til hvilke staldsystemer og teknologier der vælges. Kravet stilles samlet til hele anlægget. Det betyder, at opfyldelsen af det samlede krav kan ske ved integration af teknologi i en del af anlægget, hvis det er det mest hensigtsmæssige for husdyrbruget.

I projekter, hvor der ikke foretages udvidelser eller renoveringer, vil kravet til BAT kunne opfyldes med den gulvtype, der forefindes, uanset ammoniakfordampningen. Det skyldes, at omkostningen til at ændre gulvtypen ikke står mål med miljøeffekten. Tilsvarende er omkostningen til implementering af teknik i eksisterende stalde mere omkostningstungt end i nyt anlæg, hvilket betyder, at det ligeledes ikke er BAT at indsætte teknologi i eksisterende stalde.

I dette projekt som er en væsentlig reduktion af produktionsarealet, er det valgt at videreføre gulvtypen dybstrøelse, fordi det giver den bedste dyrevelfærd og betydelig bedre sundhed for poltene, der skal anvendes til søer. Men for at kunne give de bedste forhold ved fodring, er det valgt at inddrage det nuværende foderbord som en del af produktionsarealet, så poltene står på fast gulv ved krybberne.

Det betyder, at 98 m<sup>2</sup> skal betragtes som ny stald. Disse 87 m<sup>2</sup> giver 59 kg NH<sub>3</sub>-N, som ud fra BAT-beregningerne skal fjernes.

Mulighederne for at reducere ammoniakemissionen fra husdyrproduktionen, hvor det på baggrund af dyrevelfærd og den specifikke produktion er ønsket at bibeholde det eksisterende anlæg og udnytte foderbordet til fast gulv, er meget begrænsede, idet gyllekøling og luftrensning ikke er muligheder i forbindelse med staldsystemet.

En løsning kunne være at etablere teltoverdækning over en gylletank. Dette er en investering på min. 250.000 kr. Set i forhold til reduktion på 59 kg NH<sub>3</sub>, vurderes det ikke som proportionalt.

En mulighed kunne for at overholde BAT-kravet kunne være at etablere ammoniakreducerende tiltag i det eksisterende anlæg. Mulighederne i staldene kunne være luftrensning, gyllekøling, gylleforsuring og endelig overdækning af gylletanke.

For at en ammoniakreducerende tiltag skal være proportionalt, er der 2 principper, der begge skal være opfyldt. Det er:

1. Miljøeffekt (kr./kg reduceret N)
2. Investering i forholdt til de samlede produktionsomkostninger

For at et BAT-tiltag kan vurderes som proportionalt, må miljøeffekten maksimalt koste 100 kr./reduceret kg ammoniak og i en slagtesvineproduktion må den årlige omkostning maksimalt være 8 kr./produceret slagtesvin. I dette anlæg produceres årligt 1.100 polte, dvs. der er 8.800 kr. om året til ammoniakreducerende teknologi.

#### Overdækning af gylletank

En overdækning vurderes at koste ca. 275.000 kr. (inkl. montering). Hertil kommer udgift til totaltømning/rensning af beholderen på ca. 15.000 kr. Forrentning på ca. 11.600 kr. i alt en samlet investering på ca. 301.600 kr. Derudover kommer vedligeholdelse af overdækningen, som vurderes at koste ca. 2.500 kr./år, dvs. 25.000 kr. over 10 år.

Ved en overdækning, vil der være en besparelse på ca. 8 gyllekørsler. Dette anslås til ca. 1.000 kr./år.

Det forventes, at afskrivningstiden for teltoverdækningen vil være maks. 10 år, hvorfor de samlede omkostninger ved at etablere teltoverdækning vil være ca. 31.600 kr./år. Dette beløb er ikke proportionalt i forhold til de 8.800 kr. der er at investere for om året i forhold til BAT – Overdækningen reducerer ammoniakfordampningen med 130 kg, Det svarer til en investering på 245 kr. pr kg N reduceret. (31.860 kr./år/130 kg N).

Derfor er overdækning af en gyllebeholder ikke BAT.

#### Gyllekøling:

Gyllekøling kan reducere ammoniakfordampningen med op til 30%. Der kan rent teknisk dog ikke etableres gyllekøling i dybstrøelsesstalde.

#### Forsuring af gylle i stalde:

Forsuring af gyllen i staldene ville kunne reducere ammoniakfordampningen med op til 50 %, hvormed BAT-kravet ville være overholdt. Da der ikke er gylle i anlægget, er gylleforsuring ikke en teknisk mulighed.

#### Luftrensning:

For at etablere luftrensning skal luften samles i et centralt afkast hvor renseren så opsættes - dette vil kræve at der etableres helt nye lofts konstruktioner i bygningen. Da der i denne stald er naturligt ventilation vil dette ikke give mening.

Samlet set vurderes det, at der ikke findes teknologier, der er økonomisk proportionale, til at fange de 59 kg, som BAT-kravet er overskredet med.

#### Vurdering, begrænsning af ammoniakemission

I dette projekt sker der ikke ændringer i de eksisterende stalde, men der udnyttes et foderbord som fast gulv. Dette er en staldudvidelse, og dermed overholder projektet ikke BAT-kravet. Ud fra fastsatte principper om proportionalitet er det ikke proportionalt at investere i teknologi, der reducerer ammoniakfordampningen fra det eksisterende anlæg.

## Kommunens vurdering

I ansøgningssystemet er der foretaget en beregning af den vejledende grænseværdi for ammoniaktab (emissionsgrænseværdien) pr. år opnåelig ved anvendelse af bedste tilgængelige teknik (BAT). Beregningerne er foretaget efter de retningslinjer og beregningsmetoder der fremgår af Miljøstyrelsens teknologiliste og de tilknyttede standardvilkår for BAT fra 2011. BAT-niveauet afhænger af om en produktion er placeret i ny eller eksisterende stald. Vi har gennemgået BAT-forudsætningerne for det ansøgte, som vi vurderer, er indtastet korrekt. Ved at inddrage foderbordet i dybstrøelsesstalden, som en svinestald på 87 m<sup>2</sup> med fast gulv, bliver arealet betragtet som en ny stald. Det vurderer vi er korrekt. BAT-kravet er derfor skærpet, set i forhold til, hvis arealet indgik som stald i nudrift. Dybstrøelsesstalden som ændres til svin, vil fortsat være en dybstrøelsesstald og vi vurderer, at BAT-forudsætningen i denne stald er indtastet korrekt. Den samlede BAT-emissionsgrænse for den ansøgte produktion er fordelt på to staldsektioner og er beregnet til 1824 kg N/år.

Ammoniakemissionen fra det ansøgte er beregnet til 1883 kg N/år. Det ansøgte kan ikke overholde BAT-emissionsgrænsen og overskrider med 59 kg N/år.

I særlige tilfælde kan kommunen fravige BAT-kravet, hvis ansøger kan godtgøre, at det ikke er proportionalt at overholde BAT. Ansøgers konsulent har redegjort for mulige løsninger for at overholde BAT for slagtesvin. Den eneste mulighed til reduktion af BAT er overdækning af en gyllebeholder. Kommunen er enig i ansøgers vurdering af, at reduktion af ammoniak kan ske ved overdækning af gyllebeholderen, da der ikke er gyllesystemer til at reducere ammoniak fra stalden. Vi har gennemgået ansøgers beregning af proportionalitet ud fra principperne investeringer og miljøeffekt.

Investeringen er prisen på en miljøteknologi set i forhold til produktionsomkostningerne. I dette tilfælde vil der være tale om omkostningerne for 1100 producerede slagtesvin. BAT-omkostningerne pr. slagtesvin er 8 kr. Det betyder, at det samlet set må koste 8.800 kr/år, at reducere de 59 kg ammoniak, som bliver overskredet, hvis det skal være proportionalt.

Vi har foretaget en beregning ved at etablere en teltoverdækning på en gyllebeholder og omkostningerne over 12 år, som vi vurderer, er afskrivningsperioden. Omkostningerne ifølge kommunens beregninger er 295.000 kr., svarende til 25.000 kr/år. Ansøger har også foretaget en beregning, som har beregnet omkostningerne til 31.600 kr/år.

De årlige omkostninger ifølge kommunens beregninger overstiger 8800 kr/år og derfor er der ikke proportionalitet mellem omkostninger og investeringen.

Miljøeffekten er de omkostninger, som er forbundet med at reducere ned til BAT-niveauet. I den konkrete ansøgning overskrides ammoniakemissionen med 59 kg. Omkostningen må højst være 100 kr/reduceret kg ammoniak, for at være proportionelt. Da teltoverdækningen reducerer ammoniakemissionen med 130 kg ammoniak/år, så vil det være denne effekt, som de samlede årlige omkostninger skal beregnes på.

Vi har beregnet, at det koster 192 kr./reduceret kg ammoniak. Ansøger har beregnet 242 kr. Beløbet overstiger 100 kr/reduceret kg ammoniak og miljøeffekten står derfor ikke mål med omkostningerne i den konkrete ansøgning.



Vi vurderer, at reduktionen af de overskredne 59 kg ammoniak ikke er økonomisk proportionelt ud fra nogle af de to principper. I klagesager med relation til overskridelse af BAT (NMK-132-00640, NMK-132-00417) har Miljø- og Fødevarerklagenævnet accepteret højere overskridelse end denne sags 59 kg ammoniakoverskridelse på baggrund af de to principper om proportionalitet.

For den konkrete ejendom, vil ammoniakpåvirkningen være væsentlig højere, hvis driften som kvægejendom blev opretholdt. Dette har ikke en egentlig betydning for BAT, men har betydning for den generelle lugt- og ammoniakpåvirkning fra husdyrbruget. Der er desuden tale om et mindre produktionsareal på 87 m<sup>2</sup>.

Vi accepterer en overskridelse af BAT i den konkrete ansøgning og vurderer samtidig, at de 59 kg ammoniak, vil skulle indgå ved udvidelse og ændringer af husdyrbruget inden for de næste otte år med de konkrete BAT-forudsætninger og for eksempel genberegning af proportionalitet. Vi stiller vilkår om, at overskridelsen af BAT skal medregnes i forbindelse med udvidelse og ændringer, så overskridelsen af BAT-niveauet fra de 87 m<sup>2</sup> produktionsareal til svin på fast gulv reduceres på et senere tidspunkt, hvis det er proportionelt.

Kommunen vurderer, at principperne i BREF-dokumentet (godt landmandskab, foder, staldindretning, forbrug af vand og energi, opbevaring af husdyrgødning samt udbringning) kan anvendes på husdyrbruget på Nåbyvej 14. Disse emner er behandlet i de øvrige afsnit.

Ammoniakemissionens påvirkning af naturområder er vurderet i afsnit 4.2.

#### **Vilkår**

Vi stiller vilkår om at:

- Ved udvidelser og/eller ændringer af husdyrbruget skal overskridelse af BAT fra 87 m<sup>2</sup> produktionsareal til svin på fast gulv indgå.

### **4.1.2 Energi og vandforbrug**

#### ***Ansøger oplyser***

Stuehuset opvarmes med luft til vand.

I staldene anvendes der alene el til lys og højtryksrensere.

Energiforbruget forventes at falde væsentligt set i forhold til den godkendte nudrift.

Energiforbruget opgøres i forbindelse med årsregnskabet.

#### Vurdering vedr. energi

Det vurderes, at husdyrbruget har fokus på energi, og er indstillet på at foretage handlinger med henblik på lavest mulige klimaaftryk af produktionen.

Ejendommen forsynes med vand fra Skelby. Der forbruges vand til drikkevand til dyrene samt rengøring af stalde, foder- og ventilationsanlæg.

- 1) Forbruget af vand i en slagtegrisestald til hhv. drikkevand, spild og rengøring udgør 0,559 m<sup>3</sup> pr. slagtegris svarende til ca. 3,2 m<sup>3</sup> vand/m<sup>2</sup> produktionsareal (normtal fra SEGES). Med 519 m<sup>2</sup> produktionsareal kan vandbehovet opgøres til 1.661 m<sup>3</sup> vand.

Det aktuelle forbrug af vand inklusive forbruget i beboelsen er anslået til 2.000 m<sup>3</sup>.

Husdyrbrugets vandforbrug søges begrænset via nedenstående tiltag:

- Iblødsætning forud for vask
- Dagligt eftersyn af rørføringer til vandvand.
- Integration af drikkeventiler over/i fodertrug.

#### Vurdering af vandforbrug og påvirkning af vandressourcen

Det vurderes, at der ikke forbruges mere vand end der er behov for på ejendommen og der er i den daglige drift fokus på at reducere vandspild ved løbende vedligeholdelse af rørføringer samt løbende udskiftning af utætte drikkevandsventiler.

Det vurderes, at husdyrbruget har foretaget de nødvendige foranstaltninger for at minimere vandforbruget.

#### **Kommunens vurdering**

Ansøger oplyser, at energi- og vandforbruget forventer at blive reduceret i forhold til nudriften. Vi vurderer ligesom ansøger, at forbruget reduceres væsentligt og vurderer også, at det anførte vandforbrug er acceptabelt i forhold til det ansøgte projekts størrelse. Det er BAT løbende at reducere vandspild og vedligeholde rørføringer. Det er også BAT at holde øje med vandforbruget. Med ændringen forventer vi, at drikkekopper og fodertrug bliver udskiftet og tilpasset, så de passer med svineproduktionen i stalden, herunder nødvendig isolering af vandrør for at undgå brud i kolde perioder. Vi stiller vilkår til registrering af vandforbrug, så forbruget kan blive overvåget og løbende effektiviseres og brud på rørføringer kan blive opdaget. Vi vurderer, at det ikke er proportionelt at stille krav om vandalarm på grund af husdyrbrugets størrelse, men at det kan være en løsning for bedre overvågning af vandforbrug. Vandalarmen giver besked til driftsherren, hvis der sker brud på vandledninger.

Vi forventer, at husdyrbruget vil have et lavt elforbrug, idet der er tale om en mindre karantænestald primært med dybstrølesessystem med naturlig ventilation og begrænset forbrug af lys og intet til ventilation eller temperaturstyring. Energiforbruget kan reduceres gennem anvendelse af lavenergipærer, f.eks. LED-belysning, når stalden ændres fra kvægstald til svinestald. Vi stiller vilkår til en årlig registrering af elforbruget fra husdyrbruget. Vi vurderer, at der ikke er behov for at stille øvrige vilkår til elforbruget, da forbruget er begrænset og udgifterne til el i sig selv vil ansore til at spare på ressourcerne.

Registreringen af vand- og elforbrug vurderes som værende BAT management. I forbindelse med tilsyn skal der fremlægges virkemidler til nedbringelse af ressourceforbruget, hvis dette stiger utilsigtet.

#### **Vilkår**

For at optimere og kunne vurdere ejendommens ressourceforbrug efter udvidelsen, bliver der stillet vilkår om, at

- Bedriftens elforbrug samt vandforbrug skal aflæses og registreres i en driftsjournal. Driftsjournalen skal opbevares i fem år og skal fremvises på tilsynsmyndighedens forlangende.
- Stiger husdyrbrugets el- og/eller vandforbrug utilsigtet, skal der i forbindelse med tilsyn fremlægges virkemidler til nedbringelse af forbruget. Processen med at finde og efterfølgende implementere disse virkemidler finansieres af husdyrbruget.

### **4.1.3 Spildevand**

#### ***Ansøger oplyser***

Tagvand fra det eksisterende staldanlæg nedsives diffust.

Overfladevand fra overfladearealer og tidligere ensilagepladsen opsamles og føres til de nyere gylletanke.

Spildevand fra vask af stalde opsamles og føres også til de nye gyllebeholdere.

#### ***Kommunens vurdering***

Næstved Kommune vurderer, at vaskevand fra stald bortledes miljømæssigt forsvarligt og i henhold til husdyrgødningsbekendtgørelsen, når det bliver ledt til gyllebeholderne. Der er ikke krav om, at tage skal have tagrender, men der må ikke etableres eller være dræn inden for 15 meter fra stalden. Vi vurderer, at møddingspladsens overfladevand kan blive ledt til gyllebeholderen, da der er tilstrækkelig kapacitet til dette. Fremover vil der desuden blive modtaget afgasset biomasse eller gylle til opbevaring i gyllebeholderne. Det er den modtagende biomasse eller gylle, som dog vil udgøre en mindre andel, hvis gyllebeholderne bliver anvendt til opbevaring af overfladevandet fra de tidligere ensilagepladser. Kommunen gør opmærksom på, at tilstrækkelig opbevaringskapacitet skal kunne dokumenteres i forbindelse med tilsyn på ejendommen.

Forhold vedrørende afledning af husspildevand samt afledning af øvrig tagvand fra driftsbygninger er ikke omfattet af denne miljøtilladelse. Ansøger er selv ansvarlig for at udledningen er lovlig.

## ***4.2 Påvirkning af sårbar natur og sårbare arter***

#### ***Ansøger oplyser***

Der er i husdyrgodkendelsesbekendtgørelsen fastsat grænser for, hvor meget husdyrbrug må påvirke omkringliggende natur med ammoniak. I husdyrgodkendelse.dk beregnes, hvor stor en del af husdyrbrugets ammoniakemission, der afsættes på omkringliggende ammoniakfølsom natur.

De ammoniakfølsomme naturområder opdeles i kategori 1-natur, kategori 2-natur og kategori 3-natur samt øvrig natur omfattet af naturbeskyttelseslovens § 3.



**Husdyrbrugets afstand i forhold til nærmeste naturpunkter**

Af tabellen nedenfor ses resultatet af de ammoniak-depositionsberegninger, der er gennemført i husdyrgodkendelse.dk. Beregningerne er baseret på eksakte afstande og ruheder bestemt for opland og natur.

**Samlet resultat af ammoniakberegninger** ? i

Samlet emission: **1883,2** (kg NH<sub>3</sub>-N/år)      Meremission (8 års-drift): **-991,7** (kg NH<sub>3</sub>-N/år)      Meremission (nudrift): **-1596,5** (kg NH<sub>3</sub>-N/år)

**Oversigt af naturpunkter** ? i

Navn:	Kategori:	Oprettet:	Kumulation:	Ruhed natur:	Merdeposition (kg N/ha/år):		Totaldeposition (kg N/ha/år):
					8-års drift	Nudrift:	
eng syd	Kategori 3	Ansøger	0	Bn	0,2	-0,3	1,6
sø syd	Kategori 3	Ansøger	0	Bn	-0,2	-0,6	0,9
kat 3 mose vest 2	Kategori 3	Ansøger	0	Bn	0,0	-0,2	0,5
kat 3 mose vest	Kategori 3	Ansøger	0	Bn	0,0	-0,2	0,5
kat 3 mose øst	Kategori 3	Ansøger	0	Bn	-0,5	-0,6	0,7
kat 2-overdrev nord	Kategori 2	Ansøger	0	Bn	0,0	0,0	0,0
kat 1 øst	Kategori 1	Ansøger	0	Bn	0,0	0,0	0,0

**Resultat af beregninger af ammoniakdeposition i de afsatte naturpunkter (fra husdyrgodkendelse.dk)**

### 4.2.1 Kategori 1 natur

#### Ansøger oplyser

Kategori-1 natur er ammoniakfølsom natur beliggende i internationale naturbeskyttelsesområder (Natura 2000 områder). Det er de ammoniakfølsomme Natura 2000-naturtyper, som indgår i udpegningsgrundlaget for Natura 2000-området og som Naturstyrelsen har kortlagt. Derudover er det heder og overdrev, der er § 3 beskyttede efter naturbeskyttelsesloven. Nærmeste kategori 1 natur (Kat. 1 øst) er Højmose beliggende i en afstand af mere end 2,7 km øst for anlægget. Naturpunktet ligger indenfor habitatområde nr. 163 Holmegårdsmose og Porsemose.

Jf. husdyrgodkendelsesbekendtgørelsen må totaldepositionen til kategori 1 natur ikke overstige følgende værdier:

- 0,2 kg NH<sub>3</sub>-N/ha/år, hvis der er >1 andet husdyrbrug<sup>1</sup> i nærheden.
- 0,4 kg NH<sub>3</sub>-N/ha/år, hvis der er 1 andet husdyrbrug i nærheden.
- 0,7 kg NH<sub>3</sub>-N/ha/år, hvis der ikke er andre husdyrbrug i nærheden.

Den beregnede totaldeposition i nærmeste punkt af naturområdet er på 0 kg NH<sub>3</sub>-N/ha/år.

#### Kumulation

Der er ikke andre husdyrbrug, der skal indregnes i kumulation i forhold til kat 1 natur.

#### **Kommunens vurdering**

275 meter vest for nærmeste staldanlæg på Nåbyvej 14 ligger Nedre Suså, som er den del af Natura 2000-område nr. 163 Suså, Tystrup-Bavelse Sø, Slagmosen, Holmegaards Mose og Porsmosen. Der er i husdyrgodkendelsesbekendtgørelsens bilag 3, punkt D listet hvilke naturtyper, som er kategori 1-natur, jævnfør Husdyrbruglovens §7, stk.1. Det er naturtyper, som er ammoniakfølsomme og beliggende inden for Natura 2000-området. Vandløb, herunder Nedre Suså er ikke en del af de naturtyper, som beregnes som ammoniakfølsomme.

Vi vurderer, at der ikke er krav om fast overdækning af ejendommens to gyllebeholdere, selvom de ligger under 300 meter fra Susåen, da Susåen ikke er kategori 1-natur. De øvrige naturtyper, som ligger inden for 300 meter fra gyllebeholderne vurderer vi heller ikke er omfattet af kategori 1- eller 2-natur.

Vi vurderer at udpegningen af nærmeste kategori 1-natur er udpeget korrekt. Der ligger flere forskellige naturtyper inden for Natura2000-området omkring 2,8km øst for husdyrbruget, som er ammoniakfølsomme. Det er en sø, et rigkær og kalkoverdrev.

Vi har vurderet at der er to husdyrbrug i nærheden af Kategori 1-natur, som dog begge er uden for den kumulative afstand og derfor er der ingen kumulativ effekt. Desuden modtager kategori 1-naturen ingen totaldeposition fra husdyrbruget.

### 4.2.2 Kategori 2 natur

#### Ansøger oplyser

Kategori-2 natur er nærmere bestemte ammoniakfølsomme naturtyper, der ligger uden for internationale natur-beskyttelsesområder. Det drejer sig om højmoser, lobeliesøer, heder der er større end 10 ha, og som er omfattet af naturbeskyttelseslovens § 3 samt overdrev der er større end 2,5 ha og som er omfattet af naturbeskyttelseslovens § 3.

---

<sup>1</sup> Antallet af husdyrbrug i nærheden defineres i Husdyrgodkendelsesbekendtgørelsens § 26 stk.

Nærmeste kat. 2 natur (kat 2 nord) er et overdrev. Det ligger ca. 3,4 km nordøst for anlægget.

Ifølge husdyrgodkendelsesbekendtgørelsen er den maksimale grænse for totaldepositionen til kategori 2 natur på 1,0 kg NH<sub>3</sub>-N/ha/år.

Den beregnede totaldeposition til kategori 2 natur er på 0,0 kg NH<sub>3</sub>-N/ha/år. Grænseværdien er dermed overholdt.

### **Kommunens vurdering**

Vi vurderer, at ansøger har udpeget nærmeste kategori 2-natur korrekt. Naturtypen er et overdrev, som ligger cirka 3,5km nordøst for anlægget. Overdrevet modtager ingen totaldeposition fra husdyrbruget og vi vurderer derfor, at grænseværdien er overholdt.

#### **4.2.3 Kategori 3 natur**

##### **Ansøger oplyser**

Kategori-3 natur er ammoniakfølsomme naturområder, der ikke er kategori-1 natur eller kategori-2 natur, og som er heder, moser, overdrev omfattet af naturbeskyttelseslovens § 3 samt ammoniakfølsom skov.

Der skal foretage en konkret vurdering af, om der skal stilles krav til den maksimale merdeposition af ammoniak fra husdyrbruget til kategori 3 natur, hvis merdepositionen er over 1 kg NH<sub>3</sub>-N/ha/år.

Indenfor 400 m fra anlægget er der registreret 4 moser, der er kategori 3 natur, hvortil der er beregnet deposition af ammoniak.

Da den samlede ammoniakemission fra anlægget reduceres væsentligt, er der ingen merdeposition, men en væsentlig reduktion af deposition på naturområderne.

### **Kommunens vurdering**

Ansøger har udpeget de nærmeste kategori 3-naturtyper, hvor merdepositionen reduceres, hvilket betyder, at naturtyperne får en mindre påvirkning end ved den tilladte nudrift. Vi vurderer, at ansøger har udpeget kategori 3-natur korrekt.

#### **4.2.4 Øvrig vejledende registreret § 3 beskyttet natur**

##### **Ansøger oplyser**

Ud over natur defineret under kategori 1, 2 og 3 skal der foretages en vurdering af merdeposition på andre naturtyper, som er vejledende udpeget i henhold til naturbeskyttelseslovens § 3 (§ 3 natur).

Nærmeste § 3-natur består af en eng og en sø. Engen ligger 90 m syd for karantænestalden, mens søen ligger ca. 150 m syd for stalden.

Der er en merdepositioner på engen på 0,2 kg NH<sub>3</sub>-N/ha/år, hvilket er en uvæsentlig merpåvirkning, da engen ikke er ammoniakfølsom.

### **Kommunens vurdering**

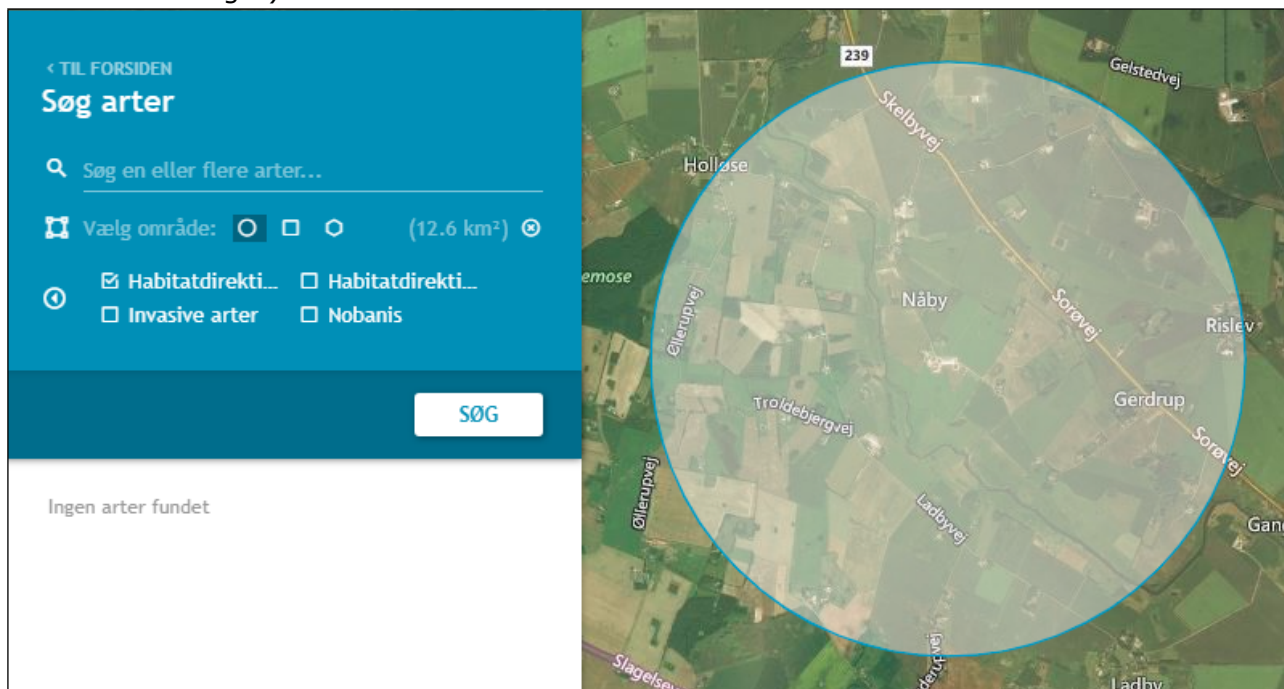
Der ligger en sø og en eng, som er omfattet af naturbeskyttelseslovens §3. Ansøger har angivet, at engen modtager en merdeposition på 0,2 kg NH<sub>3</sub>-N/ha/år. Vi kan konstatere, at dette er set i forhold til 8-års driften og der i forhold til nudriften sker et fald på 0,3 kg NH<sub>3</sub>-N/ha/år. Vi vurderer, at dette ikke har betydning for den ansøgte produktion.

Samtlige udpegninger giver en reduceret meremission eller ingen ændringer set i forhold til den lovlige nudrift, hvilket betyder at ammoniakpåvirkningen til den omkringliggende natur falder ved ændringen på husdyrbruget.

## 4.2.5 Bilag IV-arter

### Ansøger oplyser

Der er foretaget en søgning i naturdata.dk indenfor en radius af ca. 2 km fra ejendommen (se nedenstående figur).



**Resultat af søgning på fund af bilag IV-arter i en radius af ca. 2 km fra ejendommen (kort fra naturdata.dk)**

Ifølge søgningen er der ikke registreret Bilag IV-arter indenfor en radius af 2 km.

### Vurdering vedr. natur og bilag IV-arter.

Projektet vurderes ikke at påvirke habitatområder, da afstanden til nærmeste habitatområde er 2,7 km.

Ammoniakemissionen fra anlægget reduceres væsentligt.

Ammoniakbidrag på de øvrige nærtliggende registrerede § 3-naturtyper vurderes ligeledes ikke at have en væsentlig negativ indvirkning, da søen og engen i området ikke vurderes at være ammoniakfølsomme.

Derfor vurderes projektet hverken i sig selv eller i sammenhæng med andre projekter at kunne påvirke kategori 1, 2 eller 3 natur negativt, eller have en væsentlig negativ indvirkning på øvrige nærtliggende § 3 natur.

Der er desuden intet konkret kendskab til forekomst af bilag IV arter i eller omkring anlægget. Da der ikke fjernes levesteder for bilag IV-arter i forbindelse med det ansøgte, og idet projektet heller ikke giver anledning til en øget påvirkning af naturområder med ammoniak, vurderes det, at projektet ikke vil have en negativ effekt på levesteder, yngle- og rasteområder for eventuelle bilag IV-arter.

### Kommunens vurdering

Udover beskyttelseskrævende Bilag IV-arter skal ansøgningen vurderes i forhold til rødlistede og fredede arter. Af sårbare og beskyttelseskrævende arter findes i området med stor sandsynlighed bilag IV-arterne Springfrø, Stor Vandsalamander og Spidssnudet Frø.

Ved godkendelse af projekter skal kommunen vurdere, om projektet beskadiger eller ødelægger yngle- eller rasteområder i det naturlige udbredelsesområde for Bilag IV-arterne. Projektet kan kun tillades, hvis der ikke sker beskadigelse eller ødelæggelse herunder gradvis forringelse af yngle- eller rasteområder jf. Habitatbekendtgørelsens § 11 og Naturbeskyttelseslovens § 29a.

I denne del af kommunen er det sandsynligt, at der findes følgende Bilag IV-padder: Springfrø, Stor vandsalamander og Spidssnudet frø. Alle padder og deres yngel er fredede i Danmark. Springfrø er udbredt på Sydsjælland og specielt i områder nær løvskov. I skovrige områder med mange vandhuller eller oversvømmelser kan den optræde endog meget talrigt. Springfrø opholder sig i skov og beplantninger uden for yngletiden.

For påvirkning af levesteder for Bilag IV-arter er vurderingen, at levestedet skal påvirkes af en årlig merbelastning større end 1 kg N/ha, for at der kan registreres en ændring af levestedet (den udpegede naturtype).

Den overvejende del af søer og vandhuller i denne del af Danmark i morænelandskabet er ikke kvælstofbegrænsede, og atmosfærisk deposition af kvælstof ændrer ikke tilstanden i vandhullerne. Merdeposition kan derimod ændre bredvegetationen, så rigere og hurtigere vækst af denne kan føre til en forringelse af søen som levested for padder. Idet der ikke er nærliggende søer eller vandhuller, som modtager en merdeposition over 1 kg NH<sub>3</sub>-N/ha/år og der i øvrigt sker et fald i ammoniakpåvirkningen til naturen generelt, så vurderer vi, at der ikke vil ske påvirkning af fredede og truede bilag IV-arter.

Vi har ikke foretaget nærmere besigtigelse af nærliggende vandhullerne på baggrund af ansøgningen. Det er Næstved kommunes vurdering, at miljøtilladelsen af husdyrbruget ikke vil betyde en væsentlig negativ påvirkning af levesteder for Bilag IV-arter. Og kommunen vurderer, at det generelle beskyttelsesniveau i husdyrbrugloven er tilstrækkeligt til at beskytte yngleområder mod væsentlig negativ påvirkning fra ammoniak fra anlægget.

Hvad angår forekomsten af Flagermus i området, vurderer Næstved kommune ligeledes, at projektet ikke påvirker raste- eller yngleområder for flagermus, idet der ikke sker bygningsmæssige ændringer.

### **4.3 Lugt**

#### ***Ansøger oplyser***

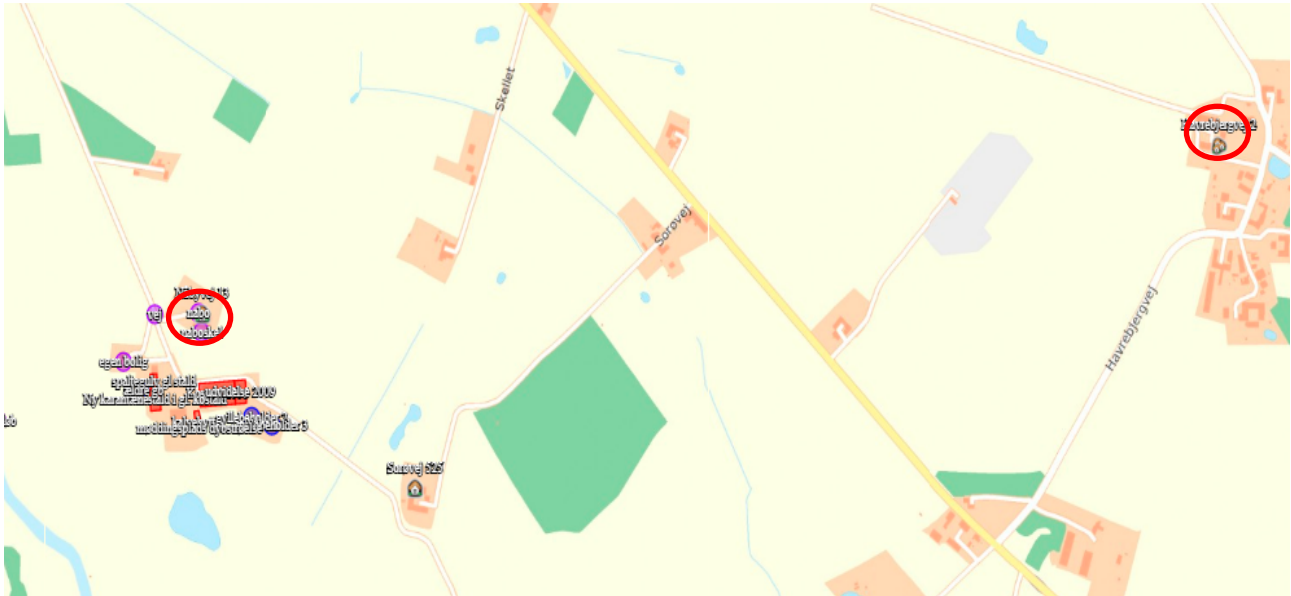
Den nærmeste naboejendom er ejendommen Nåbyvej 13, der ligger ca. 140 m fra karantænestalden.

Nærmeste beboelse i samlet bebyggelse er ejendommen på adressen Havrebjergvej 2, der ligger ca. 1,9 km øst for den nye møddingsplads.

Den nærmeste byzone (Vallensved) er lokaliseret ca. 1,3 km sydvest for karantænestalden.

Beliggenheden af naboer, samlet bebyggelse og by i forhold til husdyrbruget fremgår af kortet nedenfor.





**Kort 3.** Afstand til bebyggelser

### **Husdyrbrugets placering i forhold til naboer og samlet bebyggelse.**

Den primære kilde til lugt fra dyreholdet er staldluftventilation. Der foreligger kun systematiske og anvendelige målinger/oplysninger om lugt fra staldanlæg. Lugt i forhold til omkringboende vurderes derfor udelukkende ud fra staldanlæg til dyrehold. Lugtgener fra opbevaringsanlæg samt lugtgener, der kan forekomme i forbindelse med udbringning, indgår ikke i lugtberegningerne og håndteres derfor primært ved hjælp af generelle regler i husdyrgødningsbekendtgørelsen.

Lugtbidraget fra staldanlægget afhænger af m<sup>2</sup> produktionsareal, gulvtype og dyretype. Den vægtede gennemsnitsafstand for lugt er beregnet fra anlæggets lugtcentrum i forhold til den fysiske indtegning i husdyrgodkendelse.dk og m<sup>2</sup> produktionsareal pr. staldafsnit. Beregningerne efter husdyrgodkendelse (ny model) viser, at geneafstanden kan overholdes både i forhold til enkeltbolig, samlet bebyggelse og byzone.

Tabel 1: Lugtberegninger fra IT-ansøgningssystemet ([www.husdyrgodkendelse.dk](http://www.husdyrgodkendelse.dk)). Den vægtede gennemsnitsafstand svarer til afstanden målt fra et vægtet lugtcentrum af staldanlægget til den nærmeste "kant" af nabobeboelse, byzone eller lokalplanlagte områder. Den vægtede gennemsnitsafstand er længere end den nærmeste målte afstand fra kant af stald- og/eller husdyrgødningsopbevaringsanlæg.

#### **6.1 Samlet resultat af lugtberegning**

Bebyggelse	Kumulation	Model	Ukorrigeret geneafstand	Korrigeret geneafstand	Vægtet gennemsnits- afstand	Genekriterie overholdt
Nåbyvej 13 🏠	0	NY	106,1	106,1	160,8	Ja
Sorøvej 525 🏠	0	NY	106,1	106,1	500,8	Ja
Havrebjergvej 2 🏠	0	NY	182	182	2010	Ja
Vallensved By, Vallensved 🏠	0	FMK	261,1	261,1	3055,2	Ja

**Konsekvenszone: 319 m**

### **Kumulation**

Hvis der er andre husdyrbrug, med en ammoniakemission på mere end 750 kg NH<sub>3</sub>-N pr. år, nærmere end 300 m fra samme punkt i byzone, sommerhusområde, lokalplanlagt boligområde i landzone, samlet bebyggelse m.v., eller nærmere end 100 m fra samme punkt på en enkeltbolig skal geneafstanden forøges med hhv. 10 pct., hvis der er 1 og 20 pct., hvis der er 2 eller flere husdyrbrug.

Der er ingen andre husdyrbrug, som skal medregnes i kumulation ved beregning af geneafstand til naboer, samlet bebyggelse eller by.

### Vurdering af lugtgener for omboende

Lugtgeneberegningerne viser, at det ansøgte overholder kravene til lugtgeneafstand, og at projektet reducerer lugtemissionen væsentligt.

### **Kommunens vurdering**

Vi har konstateret, at ansøger har udpeget den korrekte byzone. Ansøger har angivet to ejendomme, som nærmeste nabo, hvor Nåbyvej 13 er korrekt udpeget, da den ligger nærmest og ikke har landbrugspligt. Sorøvej 525 ligger sydøst for Nåbyvej 14 og har landbrugspligt og udgør ikke nærmeste nabo.

Ansøger har udpeget Havrebjergvej 2 som nærmeste samlede bebyggelse. Da denne ejendom er omfattet af landbrugspligt, så er den ikke omfattet af beskyttelse eller indgår som en del af samlet bebyggelse. Den korrekte ejendom er i stedet Havrebjergvej 11. Denne bebyggelse ligger omkring 1,9 km fra Nåbyvej 14.

Afstandskravet for husdyrbruget kan overholde lugtgenekriteriet for alle bebyggelser med en stor margin. Lugtpåvirkningen vil ændres med denne ansøgning, men også blive reduceret i forhold til nudriften, idet der ændres fra en malkekvægbesætning til en mindre karantænestald til svin.

Der er ikke beregnet kumulation på de udpegede bebyggelser, hvilket vi vurderer er korrekt ud for de gældende kriterier om afstand til andre husdyrbrug.

Lugtkonsekvenszonen er i husdyrgodkendelse.dk beregnet til 319 m.

God staldhygiejne, renholdelse af foder- og drikketrug samt renholdelse af omgivelserne på ejendommen vurderer vi vil medvirke til at minimere lugtudbredelse fra husdyrbruget. Vi stiller vilkår hertil. Desuden vil omrøring af gyllebeholderne kort før udbringning også medvirke til mindre lugt. Det er der i forvejen stillet vilkår om, se kapitel 3.

Vi vurderer at hensyn til naboer, for eksempel ved udbringning af afgasset biomasse i weekender så vidt muligt bør undgås og at der bør planlægges udbringning på hverdage i dagtimerne. Det betyder dog ikke, at udbringning er forbudt i weekenden ud over de almindelige regler om forbudszone i en vis afstand til byzone. Vi vurderer at vilkår om transport er tilstrækkelige.

### **Vilkår**

Der vil blive stillet vilkår om at,

- Hele ejendommen og dens omgivelser skal renholdes således at ejendommen ikke giver anledning til lugtgener, som efter Næstved Kommunes vurdering er til væsentlig gene for omgivelserne. Der skal således til stadighed opretholdes en god staldhygiejne, herunder tørhed af dybstrøelsen og foderarealernes bund, renholdelse for at hindre støv- og smudsbelægninger i stalden.

- Såfremt Næstved Kommune skønner, at lugt fra bedriften giver anledning til væsentlige lugtgener, skal ejendommen for egen regning lade foretage undersøgelse af forskellige lugtkilder og iværksætte foranstaltninger, således at lugtgenerne formindskes. Foranstaltningerne skal aftales med Næstved Kommune.

## 4.4 Transport

### Ansøger oplyser

Der er 1 adgangsvej til ejendommen fra Nåbyvej. Adgangsvejen er grusbelagt. Interne veje omkring anlægget er ligeledes grusbelagt.

Antal transporter med dyr til ejendommen falder væsentligt idet husdyrholdet reduceres væsentligt, og der vil være færre transporter tilknyttet karantænestalden.

Levering af færdigfoder falder. Ligesom transport med grovfoder ikke vil forekomme.

Oversigt over transporter fremgår af nedenstående tabel. Transporter er defineret som biler større end 3.500 kg, og en transport er defineret som en til- og frakørsel.

Type	Antal og kapacitet		Tidsrum
	Nudrift	Ansøgt drift	
Afhentning af mælk	365	0	6.00-18.00
Tilkørsel af polte	0	5	
Afhentning af dyr til slagteri/anden ejendom	12	5	Kan forekomme om natten
Afhentning af døde dyr til destruktion	30	10	6.00 – 16.00
Salg af dyr	12		
Levering af færdigfoder	36	26	6.00 – 18.00
Tilkørsel af gylle til tanke		80	Over sæsonen
Udkørsel af gylle (gyllevogn, kapacitet 35 tons)	340	80	Sæson primært efterår
Udkørsel af dybstrøelse	?	15	
Silosaft	36	0	
Korn	?	10	
Levering af fyringsolie	?	0	
Halm	?	17	
Afhentning af affald	?	26	6.00-18.00
<b>Total</b>	<b>831 +</b>	<b>274</b>	

### Transporter til og fra ejendommen

Transporter til- og fra husdyrbruget med foder, olie, sækkevare og renovation sker primært indenfor normal arbejdstid fra 8.00-18.00. Afhentning af dyr til slagteri kan dog også finde sted i nattetimerne.

Jorden tilhørende husdyrbruget er primært lokaliseret op ad anlægget, hvilket vil betyde, at færdsel med gyllevogn og kornvogne ikke sker gennem samlet bebyggelse og mange transporter sker over egne arealer.

### Vurdering af transporter

Antallet af transporter nedbringes markant i forbindelse med det ansøgte.

Til- og frakørsel til ejendommen vurderes derfor ikke at være til gene for trafikken.

Ejendommen ligger for enden af Nåbyvej, og der har altid været husdyrproduktion på ejendommen med dertil hørende transporter. Der ændres ikke i adgangsforhold, at antallet af transporter nedbringes.

Tunge transporter til og fra ejendommen på grusvej passerer ikke tæt forbi beboelser.

De interne transporter på ejendommen foregår i stor afstand i forhold til naboer. Naboer vurderes derfor ikke at blive generet af støv og støj fra interne transporter på husdyrbruget.

### **Kommunens vurdering**

Antallet af transporter forventer ansøger vil blive reduceret fra 831 til 274. Næstved kommune har vurderet transporterne i den ansøgte drift. Vi vurderer, at antallet af transporter vil være under 1 daglig transport, som ansøger har angivet. Vi vurderer dog, at fem årlige tilkørsler og 5 årlige afhentninger af polte er lavt sat, medmindre der er tale om store svinetransporter med flere dæk eller anhænger og antallet formentlig vil være lidt højere i praksis.

Ud fra det samlede dyreholds størrelse vurderer Næstved Kommune, at der er tale om et begrænset antal nødvendige transporter på årlig basis. For at mindske eventuelle støjgener stilles der vilkår om, at transport til og fra ejendommen så vidt muligt skal foretages på hverdage mandag til fredag fra kl. 7.00 –18.00. Støj i forhold til transporter er behandlet i afsnit 4.5.

Landzonen betragtes som landbrugets erhvervsområde og beboere af boliger i landzonen må acceptere visse ulemper, som kan være forbundet med at være nabo til et landbrug, som f.eks. øget trafik til og fra landbrugsejendommen i højsæsonen.

Kørsel på ejendommen i forbindelse med den daglige drift må accepteres ved en landbrugsbedrift. Kørsel internt på ejendommen vurderes ikke at give anledning til gener for nærmeste nabobeboelser, idet antallet er så lavt og det sker i en afstand omkring 150 meter til den nærmeste nabobeboelse. Der er ikke interne transportruter, der passerer direkte forbi naboer, men der er udkørsel fra ejendommen omkring 50 meter fra nabobeboelsen.

Færdsel på offentlig vej reguleres af færdselsloven og håndhæves af politiet.

Samlet vurderes det, at transport til og fra ejendommen som følge af den ansøgte husdyrproduktion ikke vil medføre væsentlige miljømæssige gener for omgivelserne. Der stilles derfor ingen vilkår, se dog vilkår under afsnit 4.5 Støj.

## **4.5 Støj**

### **Ansøger oplyser**

De væsentligste støjkilder fra husdyrbruget er støj fra ventilation, ind- og udlevering af dyr, omrøring og pumpning af gylle, indblæsning af foder, tørring af korn, formaling af korn, blanding af foder, vask af stalde med højtryksrensere.

Støjkilde	Placering	Drifttid	Styrke
Ventilation	Naturlig ventilation.		
Indlevering af dyr	Se situationsplan	5 gange årligt	Støj (kortvarig)
Udlevering af dyr	Se situationsplan	Kan finde sted om natten (men med kort midlingstid)	Støj (kortvarig)
Omrøring og pumpning af gylle	Ved gyllebeholdere	I forbindelse med udbringning af husdyrgødning primært i forårs måneder og få dage i efteråret. – primært dagtimer men kan forekomme i aftentimer.	Svag støj
Indblæsning af foder	I silo	Dagtimer	Svag støj
Formaling af korn	ingen		
Blanding af foder	ingen		
Kompressor til højtryksrensere	Indendørs	5 gange årligt	Svag støj

### Støjkilder fra husdyrbruget

Støj vedr. transporter er beskrevet under afsnittet transporter. Flere af støjkilderne giver kun anledning til kortvarig støj. Det drejer sig f.eks. om ind- og udlevering af dyr. Afhentning om natten kan være problematisk, men pga. afstanden til omboende, vurderes det ikke at være et problem for ejendommen.

En støjkilde som omrøring er gylle er normalt sæsonbetonet.

Støjkilder, der er inde i bygninger, er generelt lydsvage såsom vask, og ind/udlevering af dyr.

### Vurdering af støjgener

Der forekommer aldrig støj fra alle støjkilder samtidig.

Det forventes at der sker en væsentlig reduktion af støjniveauet i forhold til støjniveauet i den nuværende drift, idet der sker en væsentlig nedgang i dyreholdet, og de dertil knyttede aktiviteter.

Der er mere end 140 m til nærmeste nabo, hvor nabosens stuehus og have vender væk fra husdyrbruget.

Lavfrekvent støj vurderes ikke at være et problem med afstanden til naboerne.

### Kommunens vurdering

Ved vurdering af støj fra ejendommen, vurderes der på støj fra faste tekniske installationer som f.eks. ventilatorer, foderblander, pumper, kompressor m.v., og der vurderes på de interne og eksterne transporter. Støj i forbindelse med markdriften er ikke omfattet, men der skal naturligvis, så vidt muligt vises hensyn ved kørsel forbi naboejendomme og tomgangskørsel skal undgås.

De væsentligste støjkilder på ejendommen vurderer vi, vil være afhentning af husdyrgødning, levering og afhentning af grise og foder samt håndtering af foder. Desuden vil der kunne forekomme støj fra omrøring og drift af gyllebeholderne.

Vi har ikke modtaget klager fra omkringboende for så vidt angår støjgener fra nudriften.

Generelt vurderer vi, at støjniveauet reduceres væsentligt i forhold til en drift med malkekvæg,

som der er tilladelse til i nudriften. Da der ikke er ventilatorer og pumpesystemer til gylle eller lignende, så vurderer vi støjgener ikke vil være væsentlige på husdyrbruget. Vi stiller dog vilkår om at husdyrbruget kan overholde Miljøstyrelsens vejledende støjgrænser.

Interne transporter på ejendommen foregår ikke i nærheden af nabobeboelser. Vi forventer under en daglig tung transport og at størstedelen af alle transporter vil foregå i tidsrummet kl. 7 – 18.

For at mindske eventuelle støjgener, stilles der vilkår om, at transport til og fra ejendommen så vidt muligt skal foretages på hverdage mandag til fredag fra kl. 7.00 –18.00. Vi stiller også vilkår om, at tomgangskørsel undgås.

I Miljøstyrelsens vejledning nr. 5/1984 om "ekstern støj fra virksomheder" anføres ingen grænseværdier for støjbelastningen fra virksomheder ved boliger i det åbne land. Dog anføres, at man som udgangspunkt ved fastsættelse af støjgrænser ved nærmest liggende boliger bør anvende de grænseværdier, der gælder for områder med blandet bolig- og erhvervsbebyggelse. Disse værdier vil blive anvendt som vilkår i miljøtilladelsen.

Der stilles vilkår om, at en beregning / måling af støjniveauet i omgivelserne kan kræves, såfremt Næstved Kommune finder, at eventuelle klager er velbegrundede.

### **Vilkår**

Der vil blive stillet vilkår om at,

- Husdyrbrugets samlede støjbidrag til omgivelserne må ikke overstige følgende værdier, målt ved nabobeboelser eller deres opholdsarealer:

Periode	Referencetidsrum	Værdi dB(A)
Mandag – fredag kl. 7-18	8 timer	55
Lørdag kl. 7-14	7 timer	55
Lørdag kl. 14-18	4 timer	45
Søn- og helligdag kl. 7-18	8 timer	45
Alle dage kl. 18-22	1 time	45
Alle dage kl. 22-7	½ time	40

Støjbidraget måles som det ækvivalente, konstante og korrigerede støjniveau i dB(A). Spidsværdierne af støjniveauet må om natten kl. 22-07 ikke overstige 55 dB(A). Støjgrænseværdierne omfatter kun støj fra faste tekniske installationer.

- Hvis myndigheden vurderer, at der er behov for det, f.eks. ved begrundede klager over støj, skal virksomheden for egen regning dokumentere, at støjgrænserne er overholdt. Dokumentationen skal være i form af en akkrediteret/certificeret støjmåling eller beregning, som overholder Miljøstyrelsens vejledninger på området og udføres som efter retningslinjerne: – Miljømåling, ekstern støj. En sådan dokumentation kan højst kræves 1 gang årligt. Eventuelle måle- eller beregningspunkter skal inden udførslen aftales med tilsynsmyndigheden.
- Transport til og fra ejendommen skal så vidt muligt foretages på hverdage mandag til fredag fra kl. 7.00 - 18.00.

- Der må ikke forekomme unødigt tomgangskørsel på ejendommen.

## **4.6 Støv**

### **Ansøger oplyser**

Støv kan hovedsageligt opstå ved håndtering af korn, andet foder og halm samt ved transporter til og fra husdyrbruget og intern kørsel på ejendommen.

Der forekommer støv i staldene ved almindelig drift. Støvet i staldene reduceres ved vask af staldanlægget efter hvert hold grise. Der vil således ikke ske en ophobning af støv i stald. Transporter på jord- eller grusveje kan give anledning til lokale støvgener i tørre perioder. Se punktet transporter.

Nærmeste nabo ift. indfaldsvejen til anlægget ligger trukket ca. 80 m tilbage fra Nåbyvej og er afgrænset af beplantning.

### Vurdering af støvgener

Det forventes ikke, at der sker en forøgelse af risikoen for støvgener i forbindelse med det ansøgte. Der vurderes ikke at være støvkilder fra driften af husdyrbruget, som giver anledning til væsentlige gener for naboer. Det skyldes, at der ikke er væsentlige kilder til støv i anlægget.

Nærmeste nabo ligger desuden i en afstand på mere end 140 meter fra anlægget i ikke fremherskende vindretning.

Støv i forbindelse med transporter søges minimeres ved hensynsfuld kørsel og lav hastighed.

### **Kommunens vurdering**

Kommunen vurderer, at de største kilder til støvgenering ved den daglige drift er håndtering af foder og halm. Levering og afhentning af grise kan i tørre perioder også give anledning til støv fra transporterne. Husdyrbruget ligger for enden af Nåbyvej og de nærmeste naboer på vejen ligger tilbagetrukket fra vejen. Nærmeste nabo, Nåbyvej 13 ligger mere end 50 meter fra grusvejen på Nåbyvej 14 og vi vurderer, at ændringen ikke vil medføre væsentlige gener. Skulle der mod forventning opstå støvgener hos omkringboende, som stammer fra Nåbyvej 14, skal ansøger sørge for at nedbringe generne. For at sikre omkringboende mod væsentlige støvgener, stilles der vilkår om at driften ikke må medføre væsentlige støvgener uden for ejendommens eget areal.

### **Vilkår:**

For at imødekomme eventuelle væsentlige støvgener fra ejendommen, bliver der stillet vilkår om at,

- Driften af ejendommen må ikke medføre væsentlige støvgener uden for ejendommens eget areal.

## **4.7 Lys**

### **Ansøger oplyser**

Der er orienteringslys rundt om kostalden. Derudover er der lys ved ud/indlevering af grise. Udleveringen sker længst væk fra naboen.

Der er kun lys i staldene i forbindelse med arbejde i staldene og i forbindelse med udfordring samt sådan at velfærdskravene vedr. belysning, fastsat ved lov, kan opfyldes. Staldene er ikke oplyst om natten.

### Vurdering af lyspåvirkninger

Der er intet lys ved bygninger, der vurderes at kunne være til gene for omkringboende eller trafikanter. Det skyldes, at der ikke er lys i staldene om natten, og at udendørs belysning alene består af orienteringslys ved bygninger.

### **Kommunens vurdering**

Vi vurderer at lyspåvirkningen fra husdyrbruget vil blive reduceret i forhold til den lovlige nudrift, fordi produktionen reduceres. For at imødekomme eventuelle lysgener hos omkringboende, stiller vi vilkår om, at lysgener ikke må forekomme uden for ejendommens eget areal. Lysamaturer skal være nedadrettet eller fokuseret hen hvor der er behov for lyset og ikke diffust, så påvirkningen til omgivelserne mest muligt.

### **Vilkår**

For at undgå lysgener for omkringboende, bliver der stillet vilkår om at,

- Udendørs pladsbelysning skal være nedadrettet eller fokuseret hen hvor der er behov for lys.
- Husdyrbruget må ikke medføre lysgener uden for ejendommens areal. Hvis der opstår væsentlige lysgener, skal der foretages tiltag til nedbringelse af genen.

## **4.8 Affald og kemikalier**

### **Ansøger oplyser**

Der er ikke tale om et IE brug men al affaldshåndteringen leve op til affaldshierarkiet, jf. § 6b i lov om miljøbeskyttelse, hvilket betyder at affald skal behandles efter følgende hierarki:

- 1) Affaldsforebyggelse.
- 2) Forberedelse med henblik på genbrug.
- 3) Genanvendelse.
- 4) Anden nyttiggørelse.
- 5) Bortskaffelse.

I forbindelse med produktionen på ejendommen produceres der husdyrgødning, som genanvendes som gødning på markerne.

Foderspild søges minimeret mest muligt, da det er en unødigt omkostning i produktionen.

De affaldsmængder, som skal håndteres, opbevares og bortskaffes, er primært emballage fra de hjælpestoffer, der anvendes i produktionen. Det er svært at nedbringe affaldsmængden, da husdyrbruget ikke har indflydelse på emballeringen. Mængden af affald er dog begrænset i forhold til produktionens størrelse.

Affaldet består primært af plastdunke fra sæber, desinfektionsmidler, klinisk risikoaffald, spraydåser til mærkning af dyr, lysstofrør fra stalde, papir, pap og plast fra emballering samt jern og metal.



Affaldstype	Håndtering og bortskaffelse
Klinisk Risikoaffald Kanyler og medicinrester og spraydåser	Opbevares i miljøkasse afleveres til dyrlægen
Tom emballage (papir/pap/plast og plastdunke)	Opbevares i 400 L container som afhentes hver 14. dag.
Lysstofrør og elsparepærer	Afleveres på genbrugsplads
Jern og metal	Opbevares i på ejendom og afleveres til skrot

### Håndtering af affald på Husdyrbruget

Affaldet sorteres på ejendommen og bortskaffes som beskrevet i ovenstående skema.

### Olieforbrug

Der anvendes ikke fyringsolie på ejendommen. Der er ikke dieseltank på ejendommen.

### Olieaffald (spildolie)

Der opbevares ingen spildolie på ejendommen.

### Kemikalieforbrug

Der drives ikke markdrift fra ejendommen, så der opbevares ikke kemikalier på ejendommen.

### Kemiaffald

Intet.

### Vurdering vedr. opbevaring og håndtering af affald.

Det vurderes, at døde dyr opbevares på en måde, så der ikke er risiko for at der opstår uhygiejniske forhold.

Det vurderes samlet, at affaldshierarkiet er iagttaget og at sortering, opbevaring og bortskaffelse af affald sker miljømæssigt forsvarligt og i overensstemmelse med kommunes affaldsregulativer.

Døde dyr opbevares på spalter under kadaverkap. Døde dyr overdækkes og afhentes efter behov af DAKA.

### **Kommunens vurdering**

Næstved Kommune vurderer, at husdyrbrugets affald bortskaffes i henhold til gældende lovgivning og at opbevaring og håndtering af affald på husdyrbruget foregår miljømæssigt forsvarligt og mængderne er meget begrænsede ved denne ændring af driften.

Opbevaring af døde dyr reguleres efter bekendtgørelse om opbevaring m.m. af døde produktionsdyr, nr. 558 af 01.06.2011, hvor Fødevarestyrelsen er myndighed. Vi vurderer dog, at døde dyr skal opbevares som ansøgt på betonunderlag, for eksempel spaltegulv overdækket med kadaverkappe eller presenning, for at undgå uhygiejniske forhold. Se placering på situationsplan, kort 2.

Selvom der ikke opbevares spildolie, vurderer vi, at der kan være behov for at stille vilkår om det, hvis der på et senere tidspunkt er behov for opbevaring på ejendommen. Det er vilkår

om, spildolie skal opbevares i en beholder som står på en opsamlingsbakke, som kan rumme indholdet af beholderen eller i et rum med opkant og uden afløb, så eventuelt spild kan begrænses.

Næstved Kommune stiller også vilkår til håndtering af olie, sprøjtemidler og kemikalier på ejendommen for at forebygge forurening af jord og grundvand, hvis der på et senere tidspunkt er behov for at opstille en olietank eller opbevare sprøjtemidler.

Det er vilkår om at eventuelt tankning af diesel på ejendommen, skal ske fra en plads med fast og tæt bund eller på et underlag, hvorfra der er afløb til olie/benzinudskillere. Derved kan eventuelt spild opsamles, og der forekommer ikke risiko for forurening af jord, overfladevand eller undergrund. Tanken skal opstilles med god afstand til tagedløb, og placeres hvor der ikke er risiko for at den bliver påkørt.

Opbevaring af sprøjtemidler skal ske efter fødevarerstyrelsens anvisninger. Næstved Kommune stiller vilkår til, at opbevaring skal ske, så der ikke er risiko for afledning til afløb, det vil sige i rum med opkant uden afløb eller lignende indretninger.

Næstved Kommune henviser til bekendtgørelse nr. 1401 af 26.11.2018 om påfyldning og vask m.v. af sprøjter til udbringning af plantebeskyttelsesmidler, hvor Miljøstyrelsen er myndighed. Her anføres det blandt andet at håndtering af sprøjtemidler (påfyldning og vask af udstyr) enten skal foregå på en støbt plads med afløb til lukket beholder, eller på arealet der skal sprøjtes.

#### **Vilkår om affald**

For at imødegå forurening samt for korrekt opbevaring og bortskaffelse af affald fra ejendommen, bliver der stillet vilkår om at,

- Affald skal jævnligt bortskaffes fra ejendommen, og farligt affald skal opbevares miljømæssigt forsvarligt.
- Døde produktionsdyr skal opbevares overdækket på en fast opbevaringsplads eller kølebrønd. Overdækningen skal dække alle dyr og være intakt. Overdækningen kan f.eks. bestå af en kadaverkappe eller kadaver-presenning, som er isyet jernrør i kanten til afstivning. Oplagspladsen skal placeres som oplyst i ansøgningen eller nærmere stalden.

#### **Vilkår om kemikalier og brændstof**

For at forebygge forurening af jord og grundvand, bliver der stillet vilkår om at,

- Tanke til opbevaring af dieselolie skal være placeret på fast og tæt bund, og med god afstand til afløb til dræn.
- Tankning af diesel skal ske fra en plads med fast og tæt bund eller på et underlag hvorfra der er afløb til olie/benzinudskillere.
- Beholdere med spildolie skal opstilles på en tæt opsamlingsbakke egnet til formålet, og som kan indeholde volumen af den største beholder eller i tilsvarende rum med opkant og uden afløb.

- Pesticider og øvrige kemikalier skal opbevares miljømæssigt forsvarligt, dvs. på et fast og tæt underlag, uden afløb i nærheden, og således at indholdet af den største beholder kan tilbageholdes og opsamles.

## **4.9 Skadedyr**

### **Ansøger oplyser**

Gener fra fluer og andre skadedyr håndteres hovedsagelig gennem forebyggelse, hvor regelmæssig rengøring af stalde og opbevaringsanlæg til foder er med til at begrænse forekomst af skadedyr.

Foder opbevares i tætte siloer og foderladen rengøres jævnligt. Evt. foderspild fjernes løbende.

### **Rotter**

Der er indgået sikringsaftale med skadedyrsbekæmpelsesfirma.

### **Fluer**

Stuefluer bekæmpes med godkendte midler. I gyllebeholderne kan fluer ikke formeres, da overfladen på flydelaget er for tørt.

Opbevaring af foder sker i fodersiloer og evt. spild fjernes løbende. Derudover holdes arealer omkring anlægget ryddelige, så der ikke opstår øget risiko for tilhold af skadedyr (rotter og mus m.v.).

Regelmæssig vask af stalde efter hvert hold grise er medvirkende til at reducere beskidte flader i staldene, hvor fluer vil kunne opformeres. I anlæg, hvor der anvendes rovfluer, bekæmpes fluerne kontinuerligt, hvilket betyder, at der normalt ikke er væsentlig forekomst af fluer.

Det vurderes, at husdyrbruget forebygger og bekæmper fluer og rotter på en måde, så disse skadedyr ikke forventes at medføre skade, gene eller uhygiejniske forhold for omkringboende eller udgøre en risiko for menneskers sundhed.

### **Kommunens vurdering**

Generelt vurderer vi at fluegener fra husdyrbruget vil kunne forekomme fra stalden og møddingpladsen, hvor der opbevares fast husdyrgødning. Ansøger vil forebygge gener. Vi vurderer at forebyggelse og bekæmpelse af fluegener skal ske efter de seneste retningslinjer fra Institut for Agroøkologi, Aarhus Universitet og ved almindelig god staldhygiejne.

Overordnet set er der langt til omkringboende fra stald og møddingplads og vi vurderer, at det ansøgte, ikke vil give anledning til væsentlige gener.

Det er ikke usandsynligt, at der i perioder kan være tilhold af rotter, da der er tale om en større ejendom med en eksisterende kostald og spaltstald, som med denne miljøtilladelse bliver taget ud af drift. Når disse stalde er nedvasket og rengjort for gødning og strøelse, så vurderer vi, at de ikke udgør en forøget risiko for tilhold af rotter eller fluer. Hvis ejendommen generelt holdes ryddelig herunder fri for spild af foder og fri for oplag af affald, vurderer vi, at der ikke er forøget risiko for opformering af rotter. Der stilles vilkår hertil.

### **Vilkår**

For at undgå tilhold af skadedyr bliver der stillet vilkår om at,

- Ejendommen skal foretage en effektiv fluebekæmpelse, der som et minimum er i overensstemmelse med de seneste retningslinjer fra Institut for Agroøkologi, Århus Universitet.
- Hele ejendommen og dens omgivelser skal holdes i en renlig og ryddelig stand og opbevaring af foder skal ske på en sådan måde, at der ikke opstår risiko for tilhold af skadedyr (rotter m.v.).

## **5. Egenkontrol og management**

### **5.1 Beredskabsplan**

#### **Kommunens vurdering**

Ansøger har redegjort for den generelle drift og gødningshåndtering på ejendommen i ansøgningsmaterialet. Næstved Kommune vurderer, at der er behov for at udarbejde en beredskabsplan med tilhørende kort over ejendommen, hvor afløb, hovedafbryder, materiel og vandforsyning er angivet. Det skyldes at ejendommen er relativt stor og der ved uheld eller driftsforstyrrelser med en beredskabsplan hurtigt kan foretages de nødvendige foranstaltninger for at begrænse eventuelle miljømæssige skader og ulykker. Kortet og planen skal ophænges, så den nemt kan findes. Da der på ejendommen ikke er olietanke og opbevaring af spildolie og kemikalier, så vil det ikke være relevant i beredskabsplanen, men den skal dog opdateres med disse punkter, hvis der på et senere tidspunkt bliver behov for at opbevare spildolie eller opstille olietanke.

Driftsforstyrrelser, der forårsager forurening af omgivelserne vurderes at være begrænset gennem virksomhedens interne procedurer herunder forhold som opsyn ved håndtering af husdyrgødning, beholderkontrol vurderes at medvirke til at minimere risikoen for uheld på husdyrbruget.

Ved eventuelt uheld der kan have miljømæssige konsekvenser, skal der ringes til tlf. 114.

#### **Vilkår**

For at minimere risikoen for uheld og begrænse miljømæssige konsekvenser heraf, bliver der stillet vilkår om at:

- Ejendommen skal udarbejde en beredskabsplan i forbindelse med at miljøtilladelsen tages i brug. Beredskabsplanen skal ajourføres efter behov, dog mindst én gang årligt. Eventuelle medarbejdere skal være bekendt med planen og den skal opsættes et centralt sted på ejendommen. Planen skal være nemt tilgængelig.
- Beredskabsplanen skal som et minimum indeholde 1) oplysninger om procedurer, der beskriver relevante tiltag med henblik på at stoppe et uheld og begrænse udbredelsen, 2) oplysninger om hvilke personer og myndigheder, der skal alarmeres og hvordan, 3) kortbilag over bedriften med angivelse af miljøfarlige stoffer, hovedafbryder til vand og el, brandslukker, afløbs- og drænsystemer, vandløb m.m., 4) en opgørelse over materiel og placeringen heraf, der kan anvendes i forbindelse med afhjælpning, inddæmning og opsamling af spild, lækage, udslip, brand, der kan medføre konsekvenser for det eksterne miljø.

- Den endelige beredskabsplan inklusive bilag skal fremsendes i kopi til kommunen, senest 3 måneder efter at miljøtilladelsen er taget i brug.

## **5.2 Egenkontrol**

### **Kommunens vurdering**

Det er ikke et generelt krav, at ansøger skal oplyse om egenkontrol. Vi vurderer dog, at vilkårene i denne miljøtilladelse skal kunne dokumenteres, hvor dokumentation kan fremvises i forbindelse med tilsyn. Da der er tale om en mindre produktion og der i forvejen er andre lovkrav, så vurderer vi, at de fleste dokumentationskrav vil blive opfyldt på grund af anden lovgivning. Det kan for eksempel være i forbindelse med den lovlige produktion, hvor antallet af producerede polte vil fremgå i svineflytninger. Det kan også være dokumentation for afhentning af døde dyr, flue- og rottebekæmpelse og affald. Derudover vil der være generelle krav om logbog over flydelag, modtaget gødning og afsat gødning.

Da der er tale om en tilladelse til et produktionsareal, så vil det være dyrevelfærdsreglerne som afgør produktionens egentlige omfang og ikke et antal producerede polte, selvom ansøger har angivet en årlig produktion på 1100 stk. Kommunen vil i forbindelse med tilsyn for eksempel have brug for at sammenholde produktionsniveauet med det tilladte produktionsareal, som dokumentation for, at der produceres svin i de bygninger og på de gulvtyper, som der er ansøgt og givet tilladelse til. Dette vil være en del af dokumentationen for overholdelse af vilkår 1 om produktionen.

Bedriften skal til enhver tid over for Næstved Kommune kunne fremlægge dokumentation og optegnelser, der dokumenterer, at ansøgningens forudsætninger og tilladelsens vilkår overholdes. Vi stiller vilkår hertil.

### **Vilkår**

For at husdyrproduktionen kan dokumentere at miljøtilladelsens vilkår er overholdt, bliver der stillet vilkår om at:

- Følgende materiale skal som et minimum til enhver tid kunne forevises tilsynsmyndigheden:
  - Dokumentation for produktionsniveau: f.eks. udtræk fra CHR, produktionsrapporter, svineflytninger eller lignende dokumentation. Dokumentationen skal opbevares i minimum 3 år.
  - Kvitteringer for aflevering af affald minimum 3 år tilbage.
  - Dokumentation for bortskaffelse af miljøfarligt affald minimum 3 år tilbage.
  - Dokumentation for flue- og rottebekæmpelse minimum 3 år tilbage.
  - Ajourført lagerregnskab for husdyrgødning.
  - Årligt opdateret beredskabsplan.

## **6. Samlet vurdering**

### ***Ansøger oplyser***

Projektet omfatter udnyttelse af en eksisterende stald, der udgør ca. 19% af det hidtidige produktionsareal på ejendommen.

Der er i rapporten foretaget en samlet konklusion vedrørende de seks punkter, der fremgår af husdyrgødningsbekendtgørelsens § 4, stk. 6. På baggrund af dette og beskrivelserne i øvrigt under de enkelte emner, er der i rapporten redegjort for de forhold omkring husdyrbruget, der reguleres af husdyrbrugsloven.

Ansøger har truffet de nødvendige foranstaltninger til at forebygge og begrænse forureningen. Det vurderes således samlet, at husdyrbruget kan drives på stedet uden at påvirke omgivelserne på en måde, som er uforligneligt med hensynet til omgivelserne.

### ***Kommunens vurdering***

Det er Næstved Kommunes vurdering, at husdyrbruget ved overholdelse af de stillede vilkår kan ændres fra en ejendom med malkekvæg til en ejendom med karantænestald til svin, der bliver drevet uden at være til væsentlig gene for miljøet. Miljøet skal i denne sammenhæng forstås som omgivelserne i bred forstand, herunder befolkning, flora og fauna, vandmiljø, landskab og kulturhistorie.