

Returadresse  
Land, By og Kultur – Byg og Miljø  
Smed Sørensens Vej 1, 6950 Ringkøbing

**NATURENS  
RIGE**

Genbrugspladsen Ringkøbing  
Baldersvej 4  
6950 Ringkøbing

Sagsbehandler  
Yvonne Grandahl  
Direkte telefon  
99741513  
E-post  
yvonne.grandahl@rksk.dk  
Dato  
22. september 2020  
Sagsnummer  
20-012713

## VVM-afgørelse og tillæg til miljøgodkendelse, omlastestation

Ringkøbing-Skjern Kommune, Ringkøbing omlastestation og genbrugsplads, Baldersvej 4, 6950 Ringkøbing



Copyright: Ringkøbing-Skjern Kommune – KMS © COWI – DDO

## Indholdsfortegnelse

	<b>Emne:</b>	<b>Side:</b>
<b>1</b>	<b>Ansøgning</b>	<b>5</b>
<b>2</b>	<b>Afgørelse</b>	<b>5</b>
<b>3</b>	<b>Vilkår</b>	<b>5</b>
<b>4</b>	<b>Ikke Teknisk resumé</b>	<b>6</b>
<b>5</b>	<b>Miljøteknisk vurdering</b>	<b>7</b>
<b>6</b>	<b>Gyldighed og retsbeskyttelse</b>	<b>9</b>
<b>7</b>	<b>Offentliggørelse og Klagevejledning</b>	<b>10</b>
<b>8</b>	<b>Liste over modtagere af kopi af godkendelse</b>	<b>12</b>
<b>9</b>	<b>Liste over affaldsarter - Bilag 1</b>	<b>13</b>
<b>10</b>	<b>Oversigtsplan - Bilag 2</b>	<b>34</b>
<b>11</b>	<b>Situationsplan - Bilag 3</b>	<b>35</b>
<b>12</b>	<b>Miljøteknisk beskrivelse - Bilag 4</b>	<b>36</b>
<b>13</b>	<b>Gennemgang af standardvilkår - Bilag 5</b>	<b>41</b>
<b>14</b>	<b>Lovgrundlag - Bilag 6</b>	<b>45</b>

## Stamdata for virksomheden

Virksomhedens navn	Ringkøbing-Skjern Kommune, Ringkøbing omlaste- og genbrugsplads
Virksomhedens adresse	Baldersvej 4, 6950 Ringkøbing
Virksomhedens kontaktperson	Carl Josephsen
Virksomhedens matrikelnummer	22bg Nørby, Ringkøbing Jorder
CVR-nr./P-nr.	29189609 / 1008984669
Listebetegnelse, godk.bek. 1534/09-12-2019 med senere ændringer	Hovedaktivitet: K211 - Genbrugspladser, der modtager affald fra private og lignende affald fra erhvervsvirksomheder med en kapacitet for tilførsel af 30 tons affald om dagen eller med mere end 4 containere med et samlet volumen på mindst 30 m3.
Omfattet af standardvilkår, bek. 1537/09-12-2019 med senere ændringer	Ja. K211, afsnit 20.
Omfattet af bilag 1, godk. bek. 1534/09-12-2019 med senere ændringer	Nej.
Omfattet af VVM, lovbek. 425/18-05-2016 med senere ændringer	Ja. Bilag 2, pkt. 13a)
Omfattet af risikobek. bek. 372 / 25-04-2016	Nej.
Pligt til afgivelse af miljøoplysninger (PRTR-bek.), bek. 1172 / 13-10-2015	Nej.
Dato for øvrige miljøgodkendelser	20-10-2011 – Miljøgodkendelse, Ringkøbing Omlaste- & Genbrugsstation, Baldersvej 4, 6950 Ringkøbing
Dato for andre tilladelser	14-06-2011 – Tilladelse til etablering af horisontalt jordvarmeanlæg med brine på Baldersvej 4, 6950 Ringkøbing. 11-12-2014 – Tilladelse til tilslutning af spildevand fra Omlastestation og genbrugsplads, Baldersvej 4, 6950 Ringkøbing.

## Aktiviteter

Hovedaktivitet: Genbrugsplads
Væsentlige biaktiviteter: Omlastestation

## Ny aktivitet

Aktivitet	Omlastestationen skal fremover håndtere både restaffald og organisk affald i to adskilte fraktioner.
-----------	--

<b>Sagsbehandler</b> Yvonne Grandahl, Byg og Miljø	<b>Telefon</b> 9974 1513	<b>Mail</b> yvonne.grandahl@rksk.dk
<b>Kvalitetssikret af:</b> Steen Stokholm, Byg og Miljø		

# 1 Ansøgning

Ringkøbing-Skjern Kommune, Genbrug, har ved brev af 14. juni 2020 søgt om miljøgodkendelse til udvidelse af aktiviteten på omlastestationen, så der fremover kan håndteres 2 fraktioner, henholdsvis restaffald og organisk affald. Ansøgningsmaterialet er indsendt af Rambøll.

## 2 Afgørelse

### 2.1 VVM

Der er foretaget en screening af projektet i henhold til VVM-bekendtgørelsen. Det er vurderet, at der ingen væsentlig indvirkning er på miljøet og det er derfor afgjort, at ændringen af aktiviteten på omlastestationen ikke er af et sådant omfang, at projektet er omfattet af VVM-pligten (Vurdering af Virkning på Miljøet).

Afgørelsen er begrundet i, at miljøpåvirkningens omfang ikke er af en sådan karakter og/eller grad, at aktiviteterne må antages at kunne få væsentlig indvirkning på miljøet.

Afgørelsen er meddelt i henhold til "Lov om miljøvurdering af planer og programmer og af konkrete projekter (VVM), lovbekendtgørelse nr. 973 af 25. juni 2020".

### 2.2 Miljøgodkendelse

Ringkøbing-Skjern Kommune godkender hermed det ansøgte på de i afsnit 3 nævnte vilkår. Godkendelsen er givet på grundlag af ansøgningen og oplysningerne i sagen i øvrigt, jævnfør beskrivelserne og bilagene til denne godkendelse.

- Miljøgodkendelse efter miljøbeskyttelsesloven § 33 og godkendelsesbekendtgørelsen.

Fremtidige nye aktiviteter, ændringer eller udvidelser såvel bygningsmæssigt som driftsmæssigt, som kan indebære forøget forurening, eller flytning af forureningsniveau til andre områder eller øget affaldsfrembringelse, må ikke påbegyndes, før der foreligger en afgørelse fra kommunen. Det er kommunen, der afgør om godkendelse er nødvendig (miljøbeskyttelsesloven § 33 og 37).

Der gøres opmærksom på, at miljøgodkendelsen ikke fritager fra krav om tilladelse, godkendelse eller dispensation efter anden lovgivning. Eventuelt byggeri må først påbegyndes, når der ligger en særskilt tilladelse til igangsættelse af byggeriet.

Der gøres endvidere opmærksom på at indretning og drift skal overholde gældende lovgivning på miljøområdet.

Retsbeskyttelsen er nærmere beskrevet i afsnit 6. Det anvendte lovgrundlag er nærmere beskrevet på bilag 6.

## 3 Vilkår

### **3.1 Generelt**

- 3.1.1 *"Miljøgodkendelse – Ringkøbing Omlaste- & Genbrugsstation, Baldersvej 4, 6950 Ringkøbing"*, dateret 20-10-2011, er fortsat gældende, dog med nedenstående ændringer.
- 3.1.2 Virksomheden skal etableres og drives som beskrevet i ansøgningen med supplerende oplysninger, dog med de ændringer og tilføjelser, der fremgår af vilkårene nedenfor.
- 3.1.3 De af godkendelsens vilkår, der angår driften, skal være kendt af de personer, der er ansvarlige for og udfører den pågældende del af driften.  
Et eksemplar af godkendelsen skal til enhver tid være tilgængeligt på virksomheden.
- 3.1.4 Hvis godkendelsen ikke er udnyttet inden 2 år fra godkendelsesdatoen, bortfalder den.

### **3.2 Indretning af drift**

#### Affald

- 3.2.1 Vilkår 3.3.7 i *"Miljøgodkendelse – Ringkøbing Omlaste- & Genbrugsstation, Baldersvej 4, 6950 Ringkøbing"*, dateret 20-10-2011, ophæves hermed.
- 3.2.2 Virksomheden må kun modtage og opbevare de nævnte affaldsfraktioner der fremgår af den til enhver tid gældende liste i Bilag 1.

### **3.3 Forureningsbegrænsning**

#### Spildevand og overfladevand

- 3.3.1 Spildevand skal til enhver tid tilledes det kommunale spildevandsanlæg i henhold til gældende tilslutningstilladelse.
- 3.3.2 Overfladevand skal til enhver tid tilledes den kommunale regnvandsledning i henhold til gældende aftale/tilslutningstilladelse.

## **4 Ikke teknisk resumé**

Ringkøbing-Skjern Kommune indfører pr. 1. november 2020 sortering af dagrenovation hos private så dagrenovation fremadrettet skal håndteres som henholdsvis organisk affald og restaffald. Borgerne skal sortere affaldet og det hentes af et renovationsfirma og transporteres til omlastning på Ringkøbing omlaste- og genbrugsplads.

Ringkøbing omlaste- og genbrugsplads skal fremadrettet modtage dagrenovation til omlastning, som er opdelt i husholdningsaffald/organisk køkkenaffald og restaffald/forbrændingseget.

Som anlægget er indrettet i dag, modtages dagrenovation som en samlet fraktion, der omlastes før det bortskaffes til slutmodtager. Derfor indebærer nærværende ændring, at logistik og håndtering af affaldet skal tilpasses til den nye opdeling i to fraktioner. Formålet med ændringen er at opnå en mere miljørigtig sortering og genanvendelse af affaldet.

## 5 Miljøteknisk vurdering

Der er standardvilkår for virksomhedstypen K211 jf. godkendelsesbekendtgørelsen. Generelt gælder, at standardvilkårene er vurderet i relation til virksomhedens aktuelle ansøgte drift, indretning og forureningspotentiale.

### 5.1 Lokalisering

Ringkøbing genbrugsplads og omlastestation er placeret på Baldersvej 4, 6950 Ringkøbing, som er beliggende indenfor Lokalplan nr. 228 for et erhvervsområde til solfangeranlæg og affaldshåndteringsplads ved Thorsvej, Ringkøbing.

Området er tillige udlagt til Teknisk Anlæg (nr. 36ta125), jf. Kommuneplan 2017-2029.

### 5.2 Indretning og drift

Standardvilkår for genbrugsplads og håndtering herpå er gennemgået i forbindelse med denne miljøgodkendelse.

Det blev fundet, at eksisterende miljøgodkendelse for genbrugspladsen og omlastestationen, miljøgodkendelse dateret 20. oktober 2011, indeholder alle relevante vilkår, dog er der lavet tilføjelse til liste over affaldstyper, jf. vilkår 3.2.2.

### 5.3 Forureningsbegrænsning

#### Støj

Det fremgår af ansøgningsmaterialet, at lastbilkørsel til omlaststationen vil blive forøget i forbindelse med håndtering af den nye affaldsfraktion (organisk husholdningsaffald), men det forventes at gældende støjgrænser i miljøgodkendelsen af 20. oktober 2011 fortsat kan overholdes med god margen.

Der er derfor ikke fastsat yderligere vilkår i forhold til støj fra omlastestationen.

#### Luft / Støv / Lugt

Organisk husholdningsaffald vil blive oplagret i lukkede containere og vil være oplagret max. 48 timer. Der vurderes derfor ikke gener i forbindelse med håndteringen.

Der er i miljøgodkendelsen af 20. oktober 2011 fastsat vilkår til sikring mod lugt- og støvgener i omgivelserne til genbrugspladsen og omlastestationen.

Der er derfor ikke fastsat yderligere vilkår i forhold til luft, støv og lugt fra omlastestationen.

#### Beskyttelse af jord og grundvand, samt håndtering af spildevand og overfladevand

Organisk husholdningsaffald vil blive håndteret indenfor det eksisterende areal for omlastestationen.

Der er i miljøgodkendelsen af 20. oktober 2011 fastsat vilkår til, at der skal forefindes befæstede arealer med fald mod afløb og yderligere forefindes tilslutningstilladelse af 11. december 2014 for håndtering af spildevand fra bl.a. omlastestationen.

Der er derfor ikke fastsat yderligere vilkår i forhold til jord/grundvand, samt spildevand/overfladevand.

### Affald

Virksomheden skal årligt indberette data for affaldsproduktionen til det centrale Affaldsdatasystem, samt opbevare kvitteringer for afleveret affald jf. Affaldsbekendtgørelsen. Kvitteringer for affaldsbortskaffelse skal opbevares i mindst 3 år.

I øvrigt skal affald, herunder olie- og kemikalieaffald og andet farligt affald, bortskaffes efter kommunens regulativer og anvisninger.

## **5.4 Natura 2000 områder og bilag IV-arter**

### Natura 2000

Nærmeste Natura 2000 område ligger ca. 2,2 km fra ansøgte projekt. Der er tale om

- Ringkøbing Fjord og Nymindestrømmen, som er udpeget som EF-habitatområde (H62), EF-fuglebeskyttelsesområde (F43) og Ramsarområde (R2).

Det er Kommunens vurdering på baggrund af den store afstand, samt at projektet etableres i eksisterende bygning, at projektet vil være uden væsentlig betydning for udpegningsgrundlaget, og for opnåelse af gunstig bevaringsstatus/bevaringsprognose for udpegningsgrundlaget.

Kommunen vurderer, at det ansøgte projekt hverken i sig selv, eller i forbindelse med andre planer og projekter, vil medføre en væsentlig påvirkning af Natura 2000-området eller de arter og naturtyper området er udpeget på baggrund af.

### Bilag IV

En række dyr og planter, der er omfattet af habitatdirektivets bilag IV, kan have levested, fødesøgningsområde eller sporadisk opholdssted i området. Det er kommunens vurdering, at plantearterne næppe findes på ansøgte sted, da aktiviteten etableres i tilknytning til eksisterende bygninger. Ansøgte projekt vurderes derfor ikke at ville påvirke eventuelle forekomster af plantearterne i området.

På baggrund af Faglig rapport nr. 635 fra Danmarks Miljøundersøgelser samt Ringkøbing-Skjern Kommunes øvrige kendskab vurderes det umiddelbart, at der kan være småflagermus, odder, markfirben, visse vandtilknyttede insekter, spidssnudet frø og strandtudse i området.

- Småflagermus: Ud fra småflagermus' levevis vurderes det, at de ikke påvirkes negativt af ansøgte projekt.
- Odder: kan forekomme i nærområdet i tilknytning til vandløb, sø eller fjord, men er med sin levevis næppe truet af ansøgte projekt.



- Markfirben: er udbredt i store dele af landet, men trues næppe af ansøgte projekt.
- Visse vandtilknyttede insekter: kan være tilknyttet nærområdets vandhuller og fugtige arealer. Disse påvirkes negativt, når vandmiljøerne næringsstofberiges eller gror til.
- Spidssnudet frø og strandtudse: kan forekomme i nærområdets vandhuller og fugtige arealer, men er med deres levevis næppe truet af ansøgte projekt. Padder påvirkes negativt, når vandmiljøerne næringsstofberiges eller ændrer karakter.

På grundlag af nuværende viden vurderes det, at det ansøgte projekt ikke vil medføre negativ påvirkning af bilag IV-arter. Det er endvidere kommunens vurdering, at projektet ikke vil skade yngle- eller rasteområder for arter, der er beskyttet af Habitatdirektivets bilag IV.

Vurderingen er gennemført i henhold til "Bekendtgørelse om udpegning og administration af internationale naturbeskyttelsesområder samt beskyttelse af visse arter, nr. 926 af 27. juni 2016" (Habitatbekendtgørelsen).

## 5.5 Egenkontrol

Organisk husholdningsaffald vil blive håndteret indenfor det eksisterende areal for omlastestationen.

Der er i miljøgodkendelsen af 20. oktober 2011 fastsat vilkår til kontrol af befæstede arealer, samt eventuel udbedring af skader ved bl.a. omlastestationen.

Der er derfor ikke fastsat yderligere vilkår i forhold til egenkontrol.

## 5.6 Vurdering af renere teknologi

Virksomheden er omfattet af standardvilkår, som er baseret på den bedst tilgængelige teknik indenfor branchen.

# 6 Gyldighed og retsbeskyttelse

## 6.1 Gyldighed

Miljøgodkendelsen er gyldig straks efter modtagelsen.

Ved klage kan Miljø- og Fødevarerklagenævnet dog bestemme, at klagen har opsættende virkning. Udnyttelse i klageperioden og mens eventuel klage behandles sker på eget ansvar.

## 6.2 Retsbeskyttelse

For nye anlæg/aktiviteter godkendt efter miljøbeskyttelsesloven § 33 er der 8 års retsbeskyttelse fra godkendelsesdatoen, men i henhold til § 41a kan der gives påbud om yderligere tiltag, hvis

- der er fremkommet nye oplysninger om forureningens skadelige virkninger.
- forureningen medfører miljømæssige skadevirkninger, der ikke kunne forudses ved godkendelsens meddelelse,

- forureningen i øvrigt går ud over det, som blev lagt til grund ved godkendelsens meddelelse,
- væsentlige ændringer i den bedste tilgængelige teknik skaber mulighed for en betydelig nedbringelse af emissionerne, uden at det medfører uforholdsmæssigt store omkostninger,
- det af hensyn til driftssikkerheden i forbindelse med processen eller aktiviteten er påkrævet, at der anvendes andre teknikker, eller
- der er fremkommet nye oplysninger om sikkerhedsmæssige forhold på virksomheder, der er omfattet af regler fastsat i medfør af § 7 om risikobetonede processer m.v.

Tilladelser efter andre dele af miljøbeskyttelsesloven, givet som del af § 33 miljøgodkendelsen, har også 8 års retsbeskyttelse. Jf. afsnit 2 "Afgørelse".

Retsbeskyttelsen for ældre anlæg/aktiviteter udløber 8 år efter at disse blev godkendt første gang. Godkendelser, der er givet for mere end 8 år siden, kan altid revideres ved påbud fra kommunen efter miljøbeskyttelseslovens § 41 b.

## 7 Offentliggørelse og klagevejledning

### 7.1 Offentliggørelse

Afgørelsen bekendtgøres ved annoncering på kommunens hjemmeside [www.rksk.dk](http://www.rksk.dk) under informationer den mandag den 28. september 2020. Derudover orienteres en række interessenter direkte, jf. liste over modtagere af kopi af godkendelse.

Afgørelsen offentliggøres ligeledes på Miljøstyrelsens portal Digital MiljøAdministration (DMA).

### 7.2 Klagevejledning

#### Miljøgodkendelse

Der kan efter miljøbeskyttelseslovens kapitel 11 klages over Kommunalbestyrelsens afgørelse. Klageperioden er 4 uger. Eventuel klage over afgørelsen skal være indgivet **senest mandag den 26. oktober 2020**.

Følgende kan klage: Ansøgeren, Sundhedsstyrelsen - Embedslægeinstitutionen Midtjylland samt enhver, der må antages at have en individuel, væsentlig interesse i sagens udfald. Der kan desuden klages af visse organisationer, som angivet i lovens §§ 99-100.

Ansøgeren vil få besked, hvis andre klager over afgørelsen.

Der gøres opmærksom på, at der til enhver tid er adgang til aktindsigt i de resultater af virksomhedens egenkontrol, som tilsynsmyndigheden har, samt i sagen i øvrigt.

Hvis du ønsker at klage over denne afgørelse, kan du klage til Miljø- og Fødevareklagenævnet. Du klager via Klageportalen, som du finder på <https://naevneneshus.dk/start-din-klage>. Klageportalen ligger på <http://www.borger.dk> og <http://www.virk.dk> Du logger på <http://www.borger.dk> eller <http://www.virk.dk>, ligesom du plejer, typisk med NEM-ID. Klagen sendes gennem Klageportalen til den myndighed, der har truffet afgørelsen. En klage er indgivet, når den er tilgængelig for myndigheden i Klageportalen. Når du klager, skal du betale et gebyr. Gebyret er **900 kr.** for privatpersoner og **1.800 kr.** for virksomheder og organisationer. Du betaler gebyret med betalingskort i Klageportalen.

Miljø- og Fødevareklagenævnet skal som udgangspunkt afvise en klage, der kommer uden om Klageportalen, hvis der ikke er særlige grunde til det. Hvis du ønsker at blive fritaget for at bruge Klageportalen, skal du sende en begrundet anmodning til den myndighed, der har truffet afgørelse i sagen. Myndigheden videresender herefter anmodningen til Miljø- og Fødevareklagenævnet, som træffer afgørelse om, hvorvidt din anmodning kan imødekommes.

### VVM-afgørelse

I henhold til planlovens § 58c, stk. 1 nr. 2 kan kommunens VVM-afgørelse alene påklages til Miljø- og Fødevareklagenævnet for så vidt angår retlige spørgsmål. Klageperioden er 4 uger. Eventuel klage over afgørelsen skal være indgivet **senest mandag den 26. oktober 2020**.

Afgørelsen kan påklages af enhver med retlige interesse i sagens udfald. Det vil sige at du f.eks. kan klage, hvis du ikke mener, at kommunalbestyrelsen har haft hjemmel til at træffe afgørelsen. Du kan derimod ikke klage over, at kommunalbestyrelsen efter din opfattelse burde have truffet en anden afgørelse.

Ansøgeren vil få besked, hvis andre klager over afgørelsen.

Hvis du ønsker at klage over denne afgørelse, kan du klage til planlovens § 58c, stk. 1 nr. 2 kan kommunens VVM-afgørelse alene påklages til Miljø- og Fødevareklagenævnet. Du klager via Klageportalen, som du finder et link til på forsiden af <http://www.nmkn.dk> Klageportalen ligger på <http://www.borger.dk> og <http://virk.dk> Du logger på <http://borger.dk> eller <http://virk.dk>, ligesom du plejer, typisk med NEM-ID. Klagen sendes gennem Klageportalen til den myndighed, der har truffet afgørelsen. En klage er indgivet, når den er tilgængelig for myndigheden i Klageportalen. Når du klager, skal du betale et gebyr. Gebyret er **900 kr.** for privatpersoner og **1.800 kr.** for virksomheder og organisationer. Du betaler gebyret med betalingskort i Klageportalen.

Miljø- og Fødevareklagenævnet skal som udgangspunkt afvise en klage, der kommer uden om Klageportalen, hvis der ikke er særlige grunde til det. Hvis du ønsker at blive fritaget for at bruge Klageportalen, skal du sende en begrundet anmodning til den myndighed, der har truffet afgørelse i sagen. Myndigheden videresender herefter anmodningen til Miljø- og Fødevareklagenævnet, som træffer afgørelse om, hvorvidt din anmodning kan imødekommes.

### Prøvning ved domstolene

Ifølge miljøbeskyttelseslovens §101 og planlovens § 62 kan afgørelsen prøves ved domstolene. Sag skal anlægges inden 6 måneder efter, at afgørelsen er offentliggjort.

Venlig hilsen



Yvonne Grandahl

## 8 Liste over modtagere af kopi af godkendelsen

Ringkøbing-Skjern Kommune, Genbrug, Att: Carl Josephsen

Rambøll, Att: Susanne Brogaard Røndbjerg, [susr@ramboll.dk](mailto:susr@ramboll.dk)

Danmarks Naturfredningsforenings Lokalforening for Ringkøbing-Skjern Kommune, [dnringkoebing-skjern-sager@dn.dk](mailto:dnringkoebing-skjern-sager@dn.dk)

Danmarks Sportsfiskerforbund, Skyttevej 4, 7182 Bredsten, [post@sportsfiskerforbundet.dk](mailto:post@sportsfiskerforbundet.dk)

Danmarks Sportsfiskerforbund, [lbt@sportsfiskerforbundet.dk](mailto:lbt@sportsfiskerforbundet.dk)

Friluftsrådet Midt-Vest, [midtvestjylland@friluftsradaet.dk](mailto:midtvestjylland@friluftsradaet.dk)

Arbejdsbevægelsens Erhvervsråd, [ae@ae.dk](mailto:ae@ae.dk)

## 9 Liste over affaldsarter - Bilag 1

Affaldsfraktioner eller -typer. Farligt affald er markeret med fed.	EAK-koder eller anden identifikation, hvor det er aftalt med godkendelsesmyndigheden	Maksimalt oplag for affaldsfraktioner	Eventuelle særlige krav til opbevaring. UN-godkendt emballage anvendes altid til farligt gods.	Oplagsområder, containere el. lign.
A: Mineralolieaffald – alt andet end fra udskillere	02 01 99 02 03 99 02 04 99 02 05 99 02 06 99 02 07 99 03 03 99 04 01 99 04 02 99 <b>05 01 05</b> <b>05 01 08</b> <b>05 01 11</b> <b>05 01 12</b> <b>05 01 15</b> 05 01 99 <b>05 06 01</b> <b>05 06 03</b> 05 06 99 06 01 99 06 02 99 06 03 99 06 04 99 06 06 99 06 07 99 <b>06 08 22</b> 06 08 99 06 09 99 06 10 99 06 11 99 <b>06 13 01</b> 06 13 03 06 13 99 07 01 99 07 02 99 07 03 99 07 04 99 07 05 99 07 06 99 07 07 99 10 01 99 10 02 99 10 03 99 10 04 99 10 05 99 10 06 99 10 07 99 10 08 99 10 09 99	5 tons i alt for olie- og kemikalieaffald	Max opbevaring 1 år pr. indkommen affald. Affaldet opbevares så det emballeres forsvarligt, hvorved der ikke kan ske gennemsivning eller beholderne kan vælte.	Opbevares i kemikaliecontainer under tag.

10 10 99			
10 11 99			
10 12 99			
10 13 99			
<b>12 01 06</b>			
<b>12 01 07</b>			
<b>12 01 08</b>			
<b>12 01 09</b>			
<b>12 01 10</b>			
<b>12 01 12</b>			
<b>12 01 18</b>			
<b>12 01 19</b>			
<b>12 01 20</b>			
12 01 99			
<b>13 01 04</b>			
<b>13 01 05</b>			
<b>13 01 10</b>			
<b>13 01 11</b>			
<b>13 01 12</b>			
<b>13 01 13</b>			
<b>13 02 04</b>			
<b>13 02 05</b>			
<b>13 02 06</b>			
<b>13 02 07</b>			
<b>13 02 08</b>			
<b>13 03 06</b>			
<b>13 03 07</b>			
<b>13 03 08</b>			
<b>13 03 09</b>			
<b>13 03 10</b>			
<b>13 04 01</b>			
<b>13 04 02</b>			
<b>13 04 03</b>			
<b>13 07 01</b>			
<b>13 07 02</b>			
<b>13 07 03</b>			
<b>13 08 01</b>			
<b>13 08 02</b>			
<b>13 08 99</b>			
<b>15 02 02</b>			
<b>16 01 07</b>			
<b>16 02 13</b>			
<b>16 07 08</b>			
<b>16 07 09</b>			
16 07 99			
<b>16 08 07</b>			
<b>17 03 01</b>			
<b>17 03 03</b>			
<b>17 04 09</b>			
<b>17 05 03</b>			
<b>17 06 03</b>			
<b>17 08 01</b>			
<b>17 09 03</b>			
<b>18 01 06</b>			
<b>18 02 05</b>			
19 01 99			
<b>19 02 07</b>			
<b>19 02 11</b>			

	19 02 99 <b>19 03 04</b> <b>19 03 06</b> <b>19 08 10</b> <b>19 11 02</b> <b>19 12 06</b> <b>19 12 11</b> <b>19 13 01</b> <b>19 13 07</b> <b>20 01 26</b> <b>20 01 27</b> <b>20 01 37</b> 20 03 99			
B: Halogen, chlor eller svovlholdigt affald	<b>02 01 08</b> 02 01 09 02 01 99 02 02 99 02 03 99 02 04 99 02 05 99 02 06 99 02 07 99 03 02 99 03 03 99 04 01 99 04 02 99 06 01 99 06 02 99 06 03 99 06 04 99 06 06 99 06 07 99 06 08 99 06 09 99 06 10 99 06 11 99 06 13 99 <b>07 01 03</b> <b>07 01 07</b> <b>07 01 09</b> 07 01 99 <b>07 02 03</b> <b>07 02 07</b> <b>07 02 09</b> 07 02 99 <b>07 03 03</b> <b>07 03 07</b> <b>07 03 09</b> 07 03 99 <b>07 04 03</b> <b>07 04 07</b> <b>07 04 09</b> 07 04 99 <b>07 05 03</b> <b>07 05 07</b> <b>07 05 09</b> 07 05 99 <b>07 06 03</b>		Max opbevaring 1 år pr. indkommen affald. Emballagen skal kunne modstå det opbevarede så der ikke forekommer gennemsivning.	Opbevares i kemikaliecontainer under tag.

	<b>07 06 07</b>			
	<b>07 06 09</b>			
	07 06 99			
	<b>07 07 03</b>			
	<b>07 07 07</b>			
	<b>07 07 09</b>			
	07 07 99			
	08 01 99			
	08 02 99			
	<b>08 03 12</b>			
	08 03 99			
	<b>08 04 09</b>			
	08 04 10			
	<b>08 04 11</b>			
	08 04 12			
	<b>08 04 15</b>			
	08 04 16			
	<b>08 04 17</b>			
	08 04 99			
	<b>09 01 04</b>			
	10 01 99			
	10 02 99			
	10 03 99			
	10 04 99			
	10 05 99			
	10 06 99			
	10 07 99			
	10 08 99			
	10 09 99			
	10 10 99			
	10 11 99			
	10 12 99			
	10 13 99			
	<b>12 01 06</b>			
	<b>12 01 08</b>			
	<b>13 01 01</b>			
	<b>13 01 04</b>			
	<b>13 01 09</b>			
	<b>13 03 01</b>			
	<b>14 06 01</b>			
	<b>14 06 02</b>			
	<b>14 06 04</b>			
	<b>16 01 09</b>			
	<b>16 02 09</b>			
	<b>16 02 10</b>			
	<b>16 02 11</b>			
	<b>16 05 06</b>			
	<b>16 07 09</b>			
	16 07 99			
	16 08 07			
	<b>17 06 03</b>			
	<b>17 08 01</b>			
	<b>17 09 02</b>			
	<b>17 09 03</b>			
	<b>18 01 06</b>			
	<b>18 02 05</b>			
	19 01 99			
	<b>19 02 11</b>			



	19 02 99 <b>19 03 04</b> <b>19 03 06</b> <b>19 12 06</b> <b>19 12 11</b> <b>19 13 01</b> <b>19 13 07</b> <b>20 01 14</b> <b>20 01 23</b> <b>20 01 27</b> <b>20 01 29</b> 20 01 30 <b>20 01 37</b> 20 03 99 Svovl			
C: Flydende og i småemballage, energiholdigt organisk affald	02 01 99 02 02 99 02 03 03 02 03 99 02 04 99 02 05 99 02 06 99 02 07 99 <b>03 02 01</b> <b>03 02 02</b> <b>03 02 03</b> <b>03 02 04</b> 03 02 99 03 03 99 <b>04 01 03</b> 04 01 99 <b>04 02 14</b> 04 02 15 04 02 99 06 01 99 06 02 99 06 03 99 06 04 99 06 06 99 06 07 99 06 08 99 06 10 99 06 11 99 06 13 99 <b>07 01 04</b> 07 01 99 <b>07 02 04</b> 07 02 99 <b>07 03 04</b> 07 03 99 <b>07 04 04</b> 07 04 99 <b>07 05 04</b> 07 05 99 <b>07 06 04</b> 07 06 99 <b>07 07 04</b> 07 07 99		Max opbevaring 1 år pr. indkommen affald.	Opbevares i kemikaliecontainer under tag.

	<b>08 01 19</b> 10 01 99 10 02 99 10 03 99 10 04 99 10 05 99 10 06 99 10 07 99 10 08 99 10 09 99 10 10 99 10 11 99 10 12 99 10 13 99 13 08 99 <b>14 06 02</b> <b>14 06 03</b> <b>14 06 05</b> <b>16 01 13</b> <b>16 01 21</b> <b>16 02 13</b> <b>16 07 09</b> 16 07 99 <b>16 08 07</b> <b>17 06 03</b> <b>17 08 01</b> <b>17 09 03</b> <b>18 01 06</b> <b>18 02 05</b> 19 01 99 <b>19 02 08</b> <b>19 02 09</b> <b>19 02 11</b> 19 02 99 <b>19 03 04</b> <b>19 03 06</b> <b>19 12 06</b> <b>19 12 11</b> <b>19 13 01</b> <b>19 13 07</b> <b>20 01 13</b> <b>20 01 29</b> 20 01 30 <b>20 01 37</b> 20 03 99			
H: Organisk kemisk affald uden halogen eller svovl med lav brændværdi	02 01 99 02 02 99 02 03 02 02 03 99 02 04 99 02 05 99 02 06 02 02 06 99 02 07 99 03 02 99 03 03 99 04 01 08 04 01 99		Max opbevaring 1 år pr. indkommen affald.	Opbevares i kemikaliecontainer under tag.

	04 02 09			
	04 02 10			
	<b>04 02 16</b>			
	04 02 17			
	04 02 99			
	06 01 99			
	06 02 99			
	<b>06 03 13</b>			
	06 03 99			
	<b>06 03 15</b>			
	06 04 99			
	06 06 99			
	06 07 99			
	06 08 99			
	06 09 99			
	06 10 99			
	06 11 99			
	06 13 99			
	07 01 99			
	<b>07 02 14</b>			
	07 02 15			
	<b>07 02 16</b>			
	07 02 17			
	07 02 99			
	07 03 99			
	07 04 99			
	07 05 99			
	07 06 99			
	07 07 99			
	<b>08 01 11</b>			
	08 01 12			
	<b>08 01 15</b>			
	08 01 16			
	<b>08 01 17</b>			
	08 01 18			
	<b>08 01 19</b>			
	08 01 20			
	<b>08 01 21</b>			
	08 01 99			
	08 02 01			
	08 02 02			
	08 02 03			
	08 02 99			
	<b>08 03 16</b>			
	<b>08 03 17</b>			
	<b>08 03 19</b>			
	08 03 99			
	<b>09 01 01</b>			
	<b>09 01 02</b>			
	<b>09 01 03</b>			
	<b>09 01 04</b>			
	<b>09 01 05</b>			
	<b>09 01 06</b>			
	09 01 99			
	10 01 99			
	10 02 99			
	10 03 99			
	10 04 99			

	10 05 99			
	10 06 99			
	10 07 99			
	10 08 99			
	10 09 99			
	10 10 99			
	<b>10 11 19</b>			
	10 11 99			
	<b>10 12 11</b>			
	10 12 12			
	10 12 99			
	10 13 99			
	<b>11 01 06</b>			
	<b>11 01 07</b>			
	<b>11 01 11</b>			
	<b>11 01 13</b>			
	<b>11 01 15</b>			
	<b>11 01 16</b>			
	<b>11 01 98</b>			
	11 01 99			
	<b>11 02 05</b>			
	11 02 06			
	<b>11 02 07</b>			
	11 02 99			
	<b>12 01 06</b>			
	<b>12 01 08</b>			
	<b>12 01 09</b>			
	<b>12 01 12</b>			
	<b>12 01 16</b>			
	12 01 99			
	<b>12 03 01</b>			
	<b>12 03 02</b>			
	<b>13 02 08</b>			
	<b>13 08 99</b>			
	<b>15 02 02</b>			
	<b>16 01 14</b>			
	<b>16 02 13</b>			
	<b>16 03 05</b>			
	<b>16 04 02</b>			
	<b>16 05 06</b>			
	<b>16 07 09</b>			
	16 07 99			
	<b>16 08 07</b>			
	<b>16 10 01</b>			
	16 10 02			
	<b>16 10 03</b>			
	16 10 04			
	<b>17 06 03</b>			
	<b>17 08 01</b>			
	<b>17 09 03</b>			
	<b>18 01 06</b>			
	<b>18 02 05</b>			
	<b>19 01 06</b>			
	<b>19 01 10</b>			
	<b>19 01 11</b>			
	<b>19 01 13</b>			
	<b>19 01 15</b>			
	<b>19 01 17</b>			

	19 01 99 <b>19 02 11</b> 19 02 99 <b>19 03 04</b> <b>19 03 06</b> <b>19 08 06</b> <b>19 08 07</b> 19 09 99 <b>19 11 03</b> <b>19 12 06</b> <b>19 12 11</b> <b>19 13 01</b> <b>19 13 07</b> <b>20 01 17</b> 20 01 25 <b>20 01 27</b> <b>20 01 29</b> 20 01 30 <b>20 01 37</b> 20 03 99			
K: Kviksølvholdigt affald	<b>02 01 08</b> 02 01 99 02 02 99 02 03 99 02 04 99 02 05 99 02 06 99 02 07 99 03 02 99 03 03 99 04 01 99 04 02 99 <b>05 07 01</b> 05 07 02 05 07 99 06 01 99 06 02 99 06 03 99 <b>06 04 04</b> 06 04 99 06 06 99 <b>06 07 03</b> 06 07 99 06 08 99 06 09 99 06 10 99 06 11 99 06 13 99 07 01 99 07 02 99 07 03 99 07 04 99 07 05 99 07 06 99 07 07 99 10 01 99 10 02 99 10 03 99		Max opbevaring 1 år pr. indkommen affald.	Opbevares i kemikaliecontainer under tag.

	10 04 99 10 05 99 10 06 99 10 07 99 10 08 99 10 09 99 10 10 99 10 11 99 10 12 99 10 13 99 <b>11 01 06</b> <b>16 01 08</b> <b>16 05 06</b> <b>16 06 03</b> <b>16 07 09</b> 16 07 99 <b>16 08 07</b> <b>17 06 03</b> <b>17 08 01</b> <b>17 09 03</b> <b>18 01 06</b> <b>18 01 10</b> <b>18 02 05</b> 19 01 99 <b>19 02 11</b> 19 02 99 <b>19 03 04</b> <b>19 03 06</b> <b>19 12 06</b> <b>19 12 11</b> <b>19 13 01</b> <b>19 13 07</b> <b>20 01 21</b> <b>20 01 29</b> 20 01 30 <b>20 01 33</b> <b>20 01 37</b> 20 03 99			
O: Reaktivt affald	02 01 99 02 02 99 02 03 99 02 04 99 02 05 99 02 06 99 02 07 99 03 02 99 03 03 99 04 01 99 04 02 99 06 01 99 06 02 99 <b>06 03 15</b> 06 03 99 06 04 99 06 06 99 06 07 99 06 08 99 <b>06 09 03</b>		Max opbevaring 1 år pr. indkommen affald.	Opbevares i kemikaliecontainer under tag.

	06 09 04 06 09 99 06 10 99 06 11 01 06 11 99 06 13 99 07 01 99 07 02 99 07 03 99 07 04 99 07 05 99 07 06 99 07 07 99 10 01 99 10 02 99 10 03 99 10 04 99 10 05 99 10 06 99 10 07 99 10 08 99 10 09 99 10 10 99 10 11 99 10 12 99 10 13 99 <b>16 01 21</b> <b>16 02 13</b> <b>16 05 06</b> <b>16 05 07</b> <b>16 07 09</b> 16 07 99 <b>16 08 07</b> <b>16 09 01</b> <b>16 09 02</b> <b>16 09 03</b> <b>16 09 04</b> <b>17 06 03</b> <b>17 08 01</b> <b>17 09 03</b> <b>18 01 06</b> <b>18 02 05</b> 19 01 99 <b>19 02 11</b> 19 02 99 <b>19 03 04</b> <b>19 03 06</b> <b>19 12 11</b> <b>19 13 01</b> <b>19 13 07</b> <b>20 01 29</b> 20 01 30 <b>20 01 37</b> 20 03 99			
T: Bekæmpelsesmidler	<b>02 01 08</b> 02 01 09 02 01 99 02 02 99		Max opbevaring 1 år pr. indkommen affald.	Opbevares i kemikaliecontainer under tag.

	02 03 99			
	02 04 99			
	02 05 99			
	02 06 99			
	02 07 99			
	03 02 99			
	03 03 99			
	04 01 99			
	04 02 99			
	06 01 99			
	06 02 99			
	<b>06 03 11</b>			
	06 03 99			
	<b>06 04 03</b>			
	06 04 99			
	06 06 99			
	06 07 99			
	06 08 99			
	06 09 99			
	06 10 99			
	06 11 99			
	<b>06 13 01</b>			
	06 13 99			
	07 01 99			
	07 02 99			
	07 03 99			
	07 04 99			
	07 05 99			
	07 06 99			
	07 07 99			
	<b>08 01 19</b>			
	10 01 99			
	10 02 99			
	10 03 99			
	10 04 99			
	10 05 99			
	10 06 99			
	10 07 99			
	10 08 99			
	10 09 99			
	10 10 99			
	10 11 99			
	10 12 99			
	10 13 99			
	11 01 99			
	11 02 99			
	<b>11 03 01</b>			
	11 05 99			
	<b>16 01 21</b>			
	<b>16 02 13</b>			
	<b>16 05 06</b>			
	<b>16 07 09</b>			
	16 07 99			
	<b>16 08 07</b>			
	<b>17 06 03</b>			
	<b>17 08 01</b>			
	<b>17 09 03</b>			
	<b>18 01 06</b>			



	<b>18 02 05</b> 19 01 99 <b>19 02 11</b> 19 02 99 <b>19 03 04</b> <b>19 03 06</b> <b>19 11 07</b> <b>19 12 06</b> <b>19 12 11</b> <b>19 13 01</b> <b>19 13 07</b> <b>20 01 19</b> <b>20 01 29</b> 20 01 30 <b>20 01 37</b> 20 03 99			
X: Uorganisk kemisk	<b>02 01 08</b> 02 01 09 02 01 99 02 02 99 02 03 99 02 04 02 02 04 99 02 05 99 02 06 99 02 07 03 02 07 99 03 02 99 03 03 99 04 01 02 04 01 04 04 01 05 04 01 99 04 02 99 <b>05 01 04</b> <b>05 01 11</b> <b>05 01 12</b> 05 01 17 05 06 04 <b>06 01 06</b> 06 01 99 <b>06 02 01</b> <b>06 02 03</b> <b>06 02 04</b> <b>06 02 05</b> 06 02 99 06 03 99 06 04 99 06 06 99 <b>06 07 04</b> 06 07 99 06 08 99 06 09 99 06 10 99 06 11 99 06 13 99 07 01 01 07 01 99		Max opbevaring 1 år pr. indkommen affald.	Opbevares i kemikaliecontainer under tag.

	<b>07 02 01</b>			
	07 02 99			
	<b>07 03 01</b>			
	07 03 99			
	<b>07 04 01</b>			
	07 04 99			
	<b>07 05 01</b>			
	07 05 99			
	<b>07 06 01</b>			
	07 06 99			
	<b>07 07 01</b>			
	07 07 99			
	<b>10 01 04</b>			
	<b>10 01 09</b>			
	10 01 99			
	<b>10 02 07</b>			
	<b>10 02 11</b>			
	<b>10 02 13</b>			
	10 02 99			
	10 03 99			
	10 04 99			
	10 05 99			
	10 06 99			
	10 07 99			
	10 08 99			
	<b>10 09 09</b>			
	10 09 99			
	10 10 09			
	<b>10 10 15</b>			
	10 10 99			
	<b>10 11 17</b>			
	10 11 99			
	<b>10 12 09</b>			
	10 12 99			
	<b>10 13 12</b>			
	10 13 99			
	<b>10 14 01</b>			
	<b>11 01 05</b>			
	<b>11 01 06</b>			
	<b>11 01 07</b>			
	<b>11 01 08</b>			
	<b>11 01 13</b>			
	11 01 14			
	<b>11 01 15</b>			
	<b>11 01 16</b>			
	<b>11 05 03</b>			
	<b>11 05 04</b>			
	<b>16 01 21</b>			
	<b>16 02 13</b>			
	<b>16 05 06</b>			
	<b>16 06 01</b>			
	<b>16 06 06</b>			
	<b>16 07 09</b>			
	16 07 99			
	<b>16 08 05</b>			
	<b>16 08 06</b>			
	<b>16 08 07</b>			
	<b>17 06 03</b>			

	<b>17 08 01</b> <b>17 09 03</b> <b>18 01 06</b> <b>18 02 01</b> <b>18 02 05</b> <b>19 01 06</b> <b>19 01 07</b> 19 01 99 <b>19 02 11</b> 19 02 99 <b>19 03 04</b> <b>19 03 06</b> <b>19 04 02</b> <b>19 08 06</b> <b>19 08 07</b> <b>19 11 04</b> <b>19 11 07</b> <b>19 12 06</b> <b>19 12 11</b> <b>19 13 01</b> <b>19 13 07</b> <b>20 01 14</b> <b>20 01 15</b> <b>20 01 29</b> 20 01 30 <b>20 01 37</b> 20 03 99			
Z: Særskilte fraktioner	<b>02 01 08</b> 02 01 99 02 02 99 02 03 99 02 04 99 02 05 99 02 06 99 02 07 99 03 02 99 03 03 99 04 01 99 04 02 99 <b>06 01 01</b> <b>06 01 02</b> <b>06 01 03</b> <b>06 01 04</b> <b>06 01 05</b> 06 01 99 06 02 99 06 03 99 <b>06 04 05</b> 06 04 99 06 06 99 <b>06 07 01</b> 06 07 99 06 08 99 06 09 99 <b>06 10 02</b> 06 10 99 06 11 99 <b>06 13 04</b>		Max opbevaring 1 år pr. indkommen affald.  Ved spraydåser placeres disse i spændlågsfade i jern/plast, som ikke er helt tætte for udledning af gas.  Spraydåser skal transporteres i lukket inderliner så der ikke sker afdampning.  Andet affald placeres i UN-godkendte emballager i plast.	Opbevares i kemikaliecontainer under tag.

	<b>06 13 05</b>			
	06 13 99			
	<b>07 01 08</b>			
	<b>07 01 10</b>			
	07 01 99			
	<b>07 02 10</b>			
	07 02 99			
	<b>07 03 08</b>			
	<b>07 03 10</b>			
	07 03 99			
	<b>07 04 08</b>			
	<b>07 04 10</b>			
	<b>07 04 13</b>			
	07 04 99			
	<b>07 05 08</b>			
	<b>07 05 10</b>			
	<b>07 05 13</b>			
	07 05 14			
	07 05 99			
	<b>07 06 08</b>			
	<b>07 06 10</b>			
	07 06 99			
	<b>07 07 08</b>			
	<b>07 07 10</b>			
	07 07 99			
	<b>08 03 12</b>			
	<b>08 05 01</b>			
	<b>09 01 11</b>			
	09 01 12			
	<b>09 01 13</b>			
	10 01 04			
	10 01 99			
	10 02 99			
	10 03 99			
	10 04 99			
	10 05 99			
	10 06 99			
	10 07 99			
	10 08 99			
	10 09 99			
	10 10 99			
	10 11 99			
	<b>10 12 11</b>			
	10 12 99			
	<b>10 13 09</b>			
	10 13 99			
	<b>11 01 09</b>			
	<b>11 01 11</b>			
	<b>15 01 10</b>			
	<b>15 01 11</b>			
	15 02 03			
	<b>16 01 21</b>			
	<b>16 02 12</b>			
	<b>16 02 13</b>			
	<b>16 02 15</b>			
	<b>16 03 03</b>			
	<b>16 05 04</b>			
	16 05 05			

	<b>16 05 06</b> <b>16 05 08</b> 16 05 09 <b>16 06 01</b> <b>16 06 02</b> <b>16 06 03</b> 16 06 04 16 06 05 <b>16 06 06</b> <b>16 07 09</b> 16 07 99 <b>16 08 02</b> <b>16 08 07</b> <b>16 10 01</b> <b>16 10 03</b> <b>16 11 01</b> <b>16 11 03</b> <b>16 11 05</b> 17 04 03 <b>17 06 01</b> <b>17 06 03</b> <b>17 06 06</b> <b>17 08 01</b> <b>17 09 03</b> <b>18 01 06</b> <b>18 01 08</b> <b>18 01 09</b> <b>18 02 05</b> <b>18 02 07</b> <b>18 02 08</b> <b>19 01 10</b> <b>19 01 11</b> 19 01 99 <b>19 02 11</b> 19 02 99 <b>19 03 04</b> <b>19 03 06</b> <b>19 04 02</b> <b>19 04 03</b> <b>19 08 08</b> <b>19 11 01</b> <b>19 12 06</b> <b>19 12 11</b> <b>19 13 01</b> <b>19 13 07</b> <b>20 01 21</b> <b>20 01 29</b> 20 01 30 <b>20 01 31</b> <b>20 01 32</b> <b>20 01 33</b> <b>20 01 35</b> <b>20 01 36</b> <b>20 01 37</b> 20 03 99 Samt andet affald der ikke kan henføres til øvrige kategorier.			
--	--	--	--	--

Deponerbart affald	02 01 07	20 tons	Opbevares i containere.	Opbevares i containere i det fri.
	02 01 99			
	02 02 99			
	02 03 99			
	02 04 99			
	02 05 99			
	02 06 99			
	02 07 99			
	03 01 99			
	03 03 08			
	03 03 99			
	07 01 99			
	07 02 17			
	07 02 99			
	07 03 99			
	07 06 99			
	07 07 99			
	08 01 99			
	08 02 99			
	08 03 99			
	08 04 99			
	09 01 99			
	10 01 15			
	10 01 17			
	10 01 99			
	10 02 10			
	10 02 99			
	10 09 03			
	10 09 99			
	10 11 99			
	10 12 99			
	11 01 99			
	11 02 99			
	11 03 02			
12 01 99				
16 01 22				
16 01 99				
16 03 04				
16 03 06				
17 01 03				
17 06 03				
17 06 05				
17 09 04				
20 01 99				
20 03 01				
20 03 02				
20 03 03				
20 03 07				
20 03 99				
Asbestholdigt affald	<b>17 06 01</b>	20 tons	Emballeres i plast og bigbags.	Opbevares i det fri.
	<b>17 06 06</b>			
	17 06 05		I containere.	Opbevares i det fri.
Forbrændingseget affald	02 01 07	100 tons		Opbevares i containere i det fri, i sorteringshallen eller omlastestationen.
	02 01 99			
	02 02 99			
	02 03 99			
	02 04 99			

	02 05 99 02 06 99 02 07 99 03 01 99 03 03 08 03 03 99 07 01 99 07 02 17 07 02 99 07 03 99 07 06 99 07 07 99 08 01 99 08 02 99 08 03 99 08 04 99 09 01 99 10 01 99 10 02 99 10 09 99 10 11 99 10 12 99 11 01 99 11 02 99 11 03 02 12 01 99 15 01 09 15 02 03 16 01 22 16 01 99 16 03 04 16 03 06 17 09 04 20 01 99 20 03 01 20 03 02 20 03 03 20 03 07 20 03 09			
Løse materialer til genanvendelse	02 01 04 02 01 07 02 01 10 02 01 99 02 02 99 02 03 99 02 04 99 02 05 99 02 06 99 02 07 99 03 01 99 03 03 08 03 03 99 07 01 99 07 02 13 07 02 17 07 02 99 07 03 99 07 06 99	170 tons	EE-affald i trådbure.  Øvrigt affald løst.	Opbevares i containere i det fri eller i sorteringshallen.

	07 07 99			
	08 01 99			
	08 02 99			
	08 03 99			
	08 04 99			
	09 01 99			
	10 01 15			
	10 01 17			
	10 01 99			
	10 02 99			
	10 09 03			
	10 09 99			
	10 11 99			
	10 12 99			
	11 01 99			
	11 02 99			
	11 03 02			
	12 01 01			
	12 01 02			
	12 01 03			
	12 01 04			
	12 01 13			
	12 01 21			
	12 01 99			
	15 01 01			
	15 01 02			
	15 01 03			
	15 01 04			
	15 01 05			
	15 01 06			
	15 01 07			
	15 01 09			
	16 01 03			
	16 01 17			
	16 01 18			
	16 01 19			
	16 01 20			
	16 01 22			
	16 01 99			
	16 02 14			
	16 02 16			
	16 03 04			
	16 03 06			
	17 01 01			
	17 01 02			
	17 01 03			
	17 01 06			
	17 02 01			
	17 02 02			
	17 02 03			
	17 04 01			
	17 04 02			
	17 04 03			
	17 04 04			
	17 04 05			
	17 04 06			
	17 04 07			
	17 01 10			



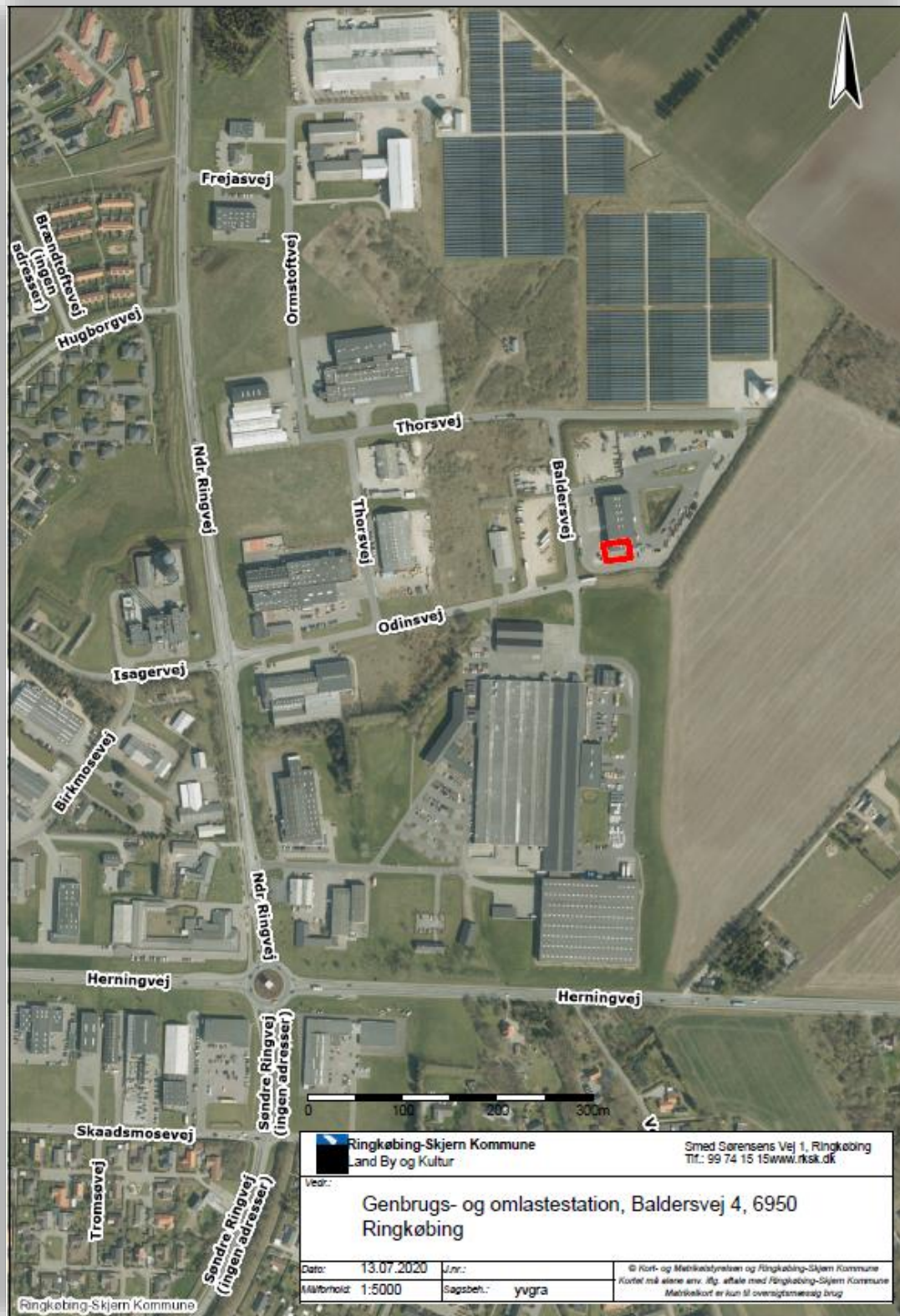
	17 04 11 17 06 03 17 08 02 17 09 04 20 01 01 20 01 02 20 01 10 20 01 11 20 01 33 20 01 35 20 01 36 20 01 37 20 01 38 20 01 39 20 01 40 20 01 99 20 03 02 20 03 03 20 03 07 20 03 99			
Jord	17 05 04 20 02 02	30 tons		Opbevares i det fri.
Have- og grenaffald	20 02 01	50 tons		På plads i det fri i den nordøstlige del af genbrugspladsen.
Bio-nedbrydeligt affald	20 01 08	50 tons		Tætte og lukkede containere.
Dette bilag er udarbejdet den 22. september 2020				

## 10 Oversigtsplan - Bilag 2



OBS Indsat billede.

# 11 Situationsplan - Bilag 3



OBS Indsat billede.

## 12 Miljøteknisk beskrivelse - Bilag 4

Den følgende beskrivelse af projektet bygger på virksomhedens oplysninger jævnfør ansøgningsmaterialet og på oplysningerne fra tidligere godkendelser mv., med særlig vægt på de miljømæssige og de planlægningsmæssige forhold.

Uddrag fra ansøgningsmaterialet:

Indledning:

Ringkøbing-Skjern Kommune indfører pr. 1. november 2020 sortering af dagrenovation hos private så dagrenovation fremadrettet skal håndteres som henholdsvis organisk affald og restaffald. Borgerne skal sortere affaldet og det hentes af renovationsfirma og transporteres til omlastning på Ringkøbing omlaste- og genbrugsplads.

Ringkøbing omlaste- og genbrugsplads skal fremadrettet modtage dagrenovation til omlastning, som er opdelt i husholdningsaffald/organisk køkkenaffald EAK-kode 200108 'Bionedbrydeligt storkøkken- og kantineaffald' og restaffald/forbrændingseget affald EAK 200301 'Blandet kommunalt indsamlet affald'.

Som anlægget er indrettet i dag, modtages dagrenovation som en samlet fraktion, der omlastes før det bortskaffes til slutmodtager. Derfor indebærer nærværende ændring, at logistik og håndtering af affaldet skal tilpasses til den nye opdeling i to fraktioner. Formålet med ændringen er at opnå en mere miljørigtig sortering og genanvendelse af affaldet. Det er et mål at på sigt frasorteres der op til 35 % af dagrenovationen som organisk affald.

Oplysninger om virksomhedens art:

Ringkøbing omlaste- og genbrugsplads er godkendt efter godkendelsesbekendtgørelsens bilag 2, K211 - Genbrugsplads.

Det vurderes, at omlastestation til dagrenovation er en biaktivitet til genbrugspladsen og i henhold til bekendtgørelse BEK nr. 1534 af 09/12/2019 om "Godkendelse af listevirksomheder" er omfattet af følgende listepunkt i bekendtgørelsens bilag 2:

*K212. Anlæg for midlertidig oplagring af ikke-farligt affald eller affald af elektrisk og elektronisk udstyr forud for nyttiggørelse eller bortskaffelse med en kapacitet for tilførsel af affald på 30 tons om dagen eller med mere end 4 containere med et samlet volumen på mindst 30 m<sup>3</sup>, bortset fra anlæg omfattet af listepunkt 5.5. på bilag 1 eller listepunkt 11.*

*Rekonditionering, herunder omlastning, omemballering eller sortering af ikke-farligt affald eller affald af elektrisk og elektronisk udstyr forud for nyttiggørelse eller bortskaffelse med en kapacitet for tilførsel af affald på 30 tons om dagen eller med mere end 4 containere med et samlet volumen på mindst 30 m<sup>3</sup>, bortset fra anlæg omfattet af listepunkt 5.1 d i bilag 1 eller listepunkt K 211.*

Ringkøbing-Skjern Kommune har valgt at indføre en ny ordning for dagrenovation, som træder i kraft pr. 1. november 2020. Med den nye ordning skal køkkenaffaldet sorteres fra restaffaldet, så køkkenaffaldet kan bruges i produktionen af biogas i stedet for at blive brændt. Herefter kan restproduktet bruges som gødning på landbrugsjord.

Ringkøbing-Skjern Kommune ønsker derfor at indrette eksisterende omlaste- og genbrugspladsen i Ringkøbing, så den fremadrettet kan modtage organisk affald og restaffald adskilte i to fraktioner til omlastning før transport til slutmodtager.

Ringkøbing omlaste- og genbrugsplads er i dag indrettet således at dagrenovation aflæsses i to nedsænkede containere placeret indenfor hver sin port i sorteringshallen på pladsen. Fremadrettet benyttes containerne således, at den ene port benyttes til container til organisk affald og den anden port til container til restaffald. Der indkøbes nye containere til organisk affald af samme type som de eksisterende, men som er tætte, da organisk affald er mere vådt end restaffald.

Sorteringshallen med de to nedsænkede containere er indrettet med tæt fast belægning og afløb til spildevandssystemet i ramperne. Indretningen benyttes uændret fremadrettet, dog etableres en rende ovenfor den nedsænkede container til organisk affald, som efter eventuel afvaskning af spild på bil og gulv leder vandet ned i den forsænkede containergrav til eksisterende afløb.

Der vil kun være én container til organisk affald og én container til restaffald i sorteringshallen. Derfor er der brug for ekstra containere til at skifte rundt med, når de er fyldte. De fyldte containere vil blive opstillet på fast belægning udenfor sorteringshallen i op til 48 timer. Containerne er tætte og lukket med låg eller presenning. Når 2 containere er fyldte, afhentes de og transporteres til slutmodtager og der sættes tomme containere frem.

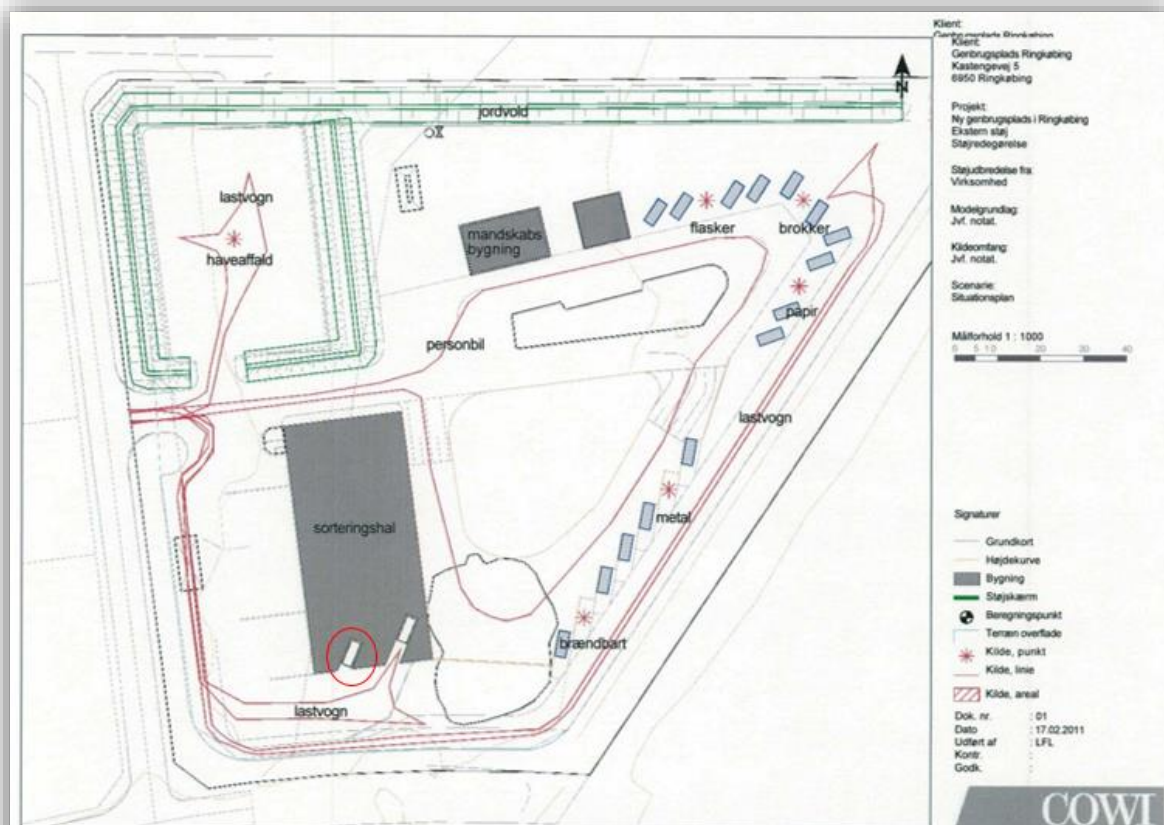
#### Oplysninger om etablering:

Det kræver ingen bygnings- eller anlægsmæssige udvidelser eller ændringer at opdele dagrenovationen i to fraktioner. Der er i den eksisterende sorteringsshal placeret 2 nedsænkede containere, som har tilkørsel via porte fra den sydlige ende, se figur 1. Disse to vil fremadrettet være til henholdsvis organisk affald og restaffald, hvor de tidligere begge blev benyttet til restaffald.

Den samlede mængde af dagrenovation forventes ikke at stige som følge af den ændrede sortering, da der skal tilkøres dagrenovation fra samme område som hidtil. Dog ser det umiddelbart ud til, at mængden er steget de senere år i forhold til gældende miljøgodkendelse.

Der forventes derfor 7.500 ton restaffald, og derud over 2.700 ton køkkenaffald svarende til ca. 35 %, som er den andel organisk affald, der forventes at kunne indsamles på sigt.





Figur 1, Oversigtskort fra gældende miljøgodkendelse dateret 20.10.2011. Containeren der fremadrettet benyttes til organisk affald er markeret med en rød cirkel på kortet.

Der anvendes samme type containere som hidtil, men der indkøbes nye til organisk affald, der er tætte i forhold til udsivning af væske fra det komprimerede organiske affald. Der er behov for at kunne opstille fyldte containere indtil disse afhentes og bortkøres til slutmodtager. Det vil være 2-4 containere ad gangen heraf maks. 2 med køkkenaffald. De vil være tæt lukkede med låg eller presenning og blive placeret på den vestlige side af sorteringshallen på areal med fast belægning.

Der etableres en rende ovenfor den nedsænkede container til organisk affald, så lastbilernes bagende kan skylles med vandslange efter aflæsning, hvis der er behov. Renden vil lede til eksisterende afløbssystem i nedsænket rampe. Der forventes et forbrug på max. 100 liter pr. dag. Dette er samlet set under 1 m<sup>3</sup> pr uge, som er den mængde, der er tilladelse til jf. gældende tilslutningstilladelse af 11. december 2014.

Oplysninger om virksomhedens placering og driftstid:

Der sker ingen ændring i eksisterende driftstider.

Der sker ingen ændringer i eksisterende til- og frakørselsforhold (adgangsforhold), men en mindre justering af antallet af lastbiler.

For at undgå at den nye ordning fører til flere skraldebiler og et større dieselforbrug, mere støj mv. vil der med den nye ordning blive indført opdelt skraldebiler. Bilerne vil have et rum til køkkenaffald og et til restaffald. Der vil derfor ikke blive flere transporter af dagrenovation til omlaste- og genbrugspladsen.

Den samlede mængde af dagrenovation har vist sig at være steget siden miljøgodkendelsen til omlaste- og genbrugspladsen blev givet. Der forventes fremadrettet en mængde restaffald på 7.500 ton pr. år og derud over ca. 2.700 ton organisk affald pr. år, når den maksimale fraktion af organisk affald er opnået.

Det betyder at det daglige antal til- og frakørsler stiger med ca. 200 tilkørsler med skraldebil og ca. 90 frakørsler med containerlastbil om året svarende til omkring 1 lastbil om dagen på hverdage.

Beskrivelse af støj- og vibrationskilder (inkl. lavfrekvent støj og infralyd), herunder intern kørsel og transport samt udendørs arbejde og materialehåndtering, og af planlagte støj- og vibrationsdæmpende foranstaltninger.:

Der sker ingen ændringer i støjbelastningen relateret til genbrugsstation.

Den primære støjkilde i forbindelse med omlastestationen er kørsel med lastbiler til og fra pladsen i forbindelse med aflæsning af affald og afhentning af containere. Den samlede mængde af dagrenovation har vist sig at være steget siden miljøgodkendelsen blev givet i 2011. Der forventes derfor 7.500 ton restaffald pr. år og derudover ca. 2.700 ton organisk affald pr. år, når den maksimale fraktion af organisk affald er opnået. Det betyder at det daglige antal til- og frakørsler stiger med ca. 200 tilkørsler med skraldebil og ca. 90 frakørsler med containerlastbil om året svarende til godt 1 lastbil om dagen på hverdage.

I forbindelse med miljøgodkendelsen i 2011 er der udført støjberegninger. Af nedenstående tabel fremgår de støjbidrag, som blev beregnet med de gældende forudsætninger (se miljøgodkendelsen for yderligere oplysninger).

Tabellen angiver støjbidraget fra omlaste- & genbrugsstationen, som det A-vægtede energiækvivalente lydtryk niveau korrigeret for driftstid, henholdsvis hverdag, lørdag eftermiddag og søndag i de 2 referencepunkter (ved det nærmeste boligområde og de nærmeste boliger i åbent land).

Beregningspunkt	Hverdage, $L_{r(8)}$ kl. 07-18	Lørdag, $L_{r(4)}$ kl. 14-18	Søndag, $L_{r(8)}$ kl. 07-18
RP1 - Tulipanhaven 15	29,5 (45)	28,0 (40)	28,0 (40)
RP2 - Herningvej 95	35,1 (55)	34,2 (45)	34,2 (45)

Det A-vægtede energiækvivalente lydtryk niveau i beregningspunkterne RP1 og RP2. Støjgrænseværdi i *hht.* vejledningen er angivet i parentes.

Det konkluderes, at omlaste- & genbrugsstationen vil kunne overholde støjgrænseværdierne såvel hverdage som lørdage og søndage ved de valgte beregningspositioner.

Ifølge bilag 3 i miljøgodkendelsen er beregningerne baseret på 20 stk. 'langsom kørsel med lastvogn' til/fra sorteringshallen (dagrenovation til omlastning) samt 10 stk. 'langsom kørsel med lastbil' til andre steder på pladsen (genbrugsplads), dvs. i alt 30 stk 'langsom kørsel med lastbil' på hverdage.

Den forventede maksimale mængde dagrenovation fremadrettet er 7.500 ton restaffald og 2.700 ton køkkenaffald, når mængderne er størst. Det betyder at det daglige antal til- og frakørsler stiger med ca. 200 tilkørsler med skraldebil og ca. 90 frakørsler med containerlastbil om året svarende til godt 1 lastbil om dagen på hverdage.

Der er ret stor afstand til både boligområde og bolig i det åbne land, hvilket de beregnede støjbelastninger for den midlede støj også afspejler. For boligområdet er der beregnet støjbelastninger

på 30 dB, hvor den vejledende støjgrænse er 45 dB i dagperioden på hverdage og for bolig i det åbne land støjbelastninger på 35 dB, hvor den vejledende støjgrænse er 55 dB i dagperioden på hverdage.

Det vurderes, at godt 1 lastbil mere om dagen i dagperioden på hverdage ikke bidrager væsentligt til støjbelastningen og at de vejledende støjgrænser fortsat kan overholdes med god margin.

Andet:

Der ansøges om en ændring af gældende miljøgodkendelse. Ændringen omfatter den del af pladsen, som betegnes som omlastestation for dagrenovation. Gældende vilkår i godkendelsen er baseret på standardvilkår for listebetegnelse K211 genbrugsplads, der vil ikke ske ændringer af disse aktiviteter.

Alle standardvilkår forventes at kunne overholdes.



## 13 Gennemgang af standardvilkår – Bilag 5

Bekendtgørelse om standardvilkår i godkendelse af listevirksomhed, nr. 1537 af 09-12-2019		
Afsnit 20: K211 - Genbrugspladser, der modtager affald fra private og lignende affald fra erhvervsvirksomheder med en kapacitet for tilførsel af 30 tons affald om dagen eller med mere end 4 containere med et samlet volumen på mindst 30 m3.		
	Vilkårstekst:	Henvisning:
	Generelt	
1.	Ved driftsophør skal virksomheden forinden orientere tilsynsmyndigheden herom og træffe de nødvendige foranstaltninger for at undgå forureningsfare og for at efterlade stedet i tilfredsstillende tilstand.	Miljøgodkendelsen af 20-10-2011, vilkår 3.7.1 + 3.7.2 + 3.7.3
2.	Hvor der i vilkårene anvendes betegnelsen "befæstet areal" menes en fast belægning, der giver mulighed for opsamling af spild og kontrolleret afledning af nedbør. Hvor der i vilkårene anvendes betegnelsen "tæt belægning" menes en fast belægning, der i løbet af påvirkningstiden er uigennemtrængelig for de forurenende stoffer, der håndteres på arealet.	Miljøgodkendelsen af 20-10-2011, vilkår 3.3.16 + 3.3.23
	Indretning og drift	
3.	Der skal på virksomheden foreligge en driftsinstruktion, der beskriver, hvordan personalet skal forholde sig i forbindelse med modtagelse og sortering af affaldet og i tilfælde af uheld.	Miljøgodkendelsen af 20-10-2011, vilkår 3.1.4
4.	Der skal i pladsens åbningstid altid være mindst en person til stede til at foretage modtagekontrol og vejlede borgerne til korrekt aflevering.	Miljøgodkendelsen af 20-10-2011, vilkår 3.3.2
5.	Alle affaldsområder, containere, båse og opsamlingsbeholdere, der er i brug, skal være tydeligt mærkede, således at det klart fremgår, hvor de forskellige affaldsfraktioner opbevares.	Miljøgodkendelsen af 20-10-2011, vilkår 3.3.3
6.	Virksomheden må kun modtage og opbevare de nævnte affaldsfraktioner [godkendelses-myndig-heden oplister].	Vilkår 3.2.2, tilpasset denne virksomhed.
7.	Affaldet skal sorteres så hurtigt som muligt, dog senest inden ophør af næstfølgende arbejdsdag, og må kun opbevares i de dertil beregnede affaldsområder, containere, båse eller beholdere samt for farligt affald i de dertil indrettede faciliteter.	Miljøgodkendelsen af 20-10-2011, vilkår 3.3.8
8.	Hvis virksomheden modtager affald, der ikke er omfattet af virksomhedens miljøgodkendelse, og som det ikke umiddelbart er muligt at henvise til en anden affaldsmottager, skal affaldet placeres i et særskilt oplagsområde. Virksomheden skal herefter hurtigst muligt kontakte tilsynsmyndigheden og orientere om affaldet.	Miljøgodkendelsen af 20-10-2011, vilkår 3.3.9
	Farligt affald	
9.	Virksomheden må højst modtage 300 t farligt affald/år.	Miljøgodkendelsen af 20-10-2011, vilkår 3.3.10
10.	Det farlige affald skal opbevares uden for publikums direkte adgangsmulighed.	Miljøgodkendelsen af 20-10-2011, vilkår 3.3.11

Bekendtgørelse om standardvilkår i godkendelse af listevirksomhed, nr. 1537 af 09-12-2019		
11.	Virksomheden må ikke sammenblende farligt affald, jf. bekendtgørelse om affald. Olieaffald, der ikke indeholder PCB, må dog sammenblandes.	Miljøgodkendelsen af 20-10-2011, vilkår 3.3.12
12.	Hvis der konstateres eller er mistanke om risiko for lækager fra emballager, skal emballagen eller emballagens indhold straks fyldes over i en ny emballage, der er egnet til den pågældende affaldsfraktion.	Miljøgodkendelsen af 20-10-2011, vilkår 3.3.13
13.	Olieaffald skal opbevares i tætte, lukkede beholdere, der er placeret under tag og beskyttet mod vejrlig, eller i en specialcontainer. Oplagspladsen skal have en tæt belægning og være indrettet således, at spild kan holdes inden for et afgrænset område og uden mulighed for afløb til jord, grundvand, overfladevand eller kloak. Området skal kunne rumme indholdet af den største beholder i området. Omhældning af olieaffaldet må kun finde sted på denne oplagsplads eller i specialcontaineren.	Miljøgodkendelsen af 20-10-2011, vilkår 3.3.14
14.	Kviksølvholdige lyskilder skal håndteres forsigtigt og opbevares i materiel, der beskytter mod beskadigelse. Andet kviksølvholdigt affald skal opbevares i lukkede emballager.	Miljøgodkendelsen af 20-10-2011, vilkår 3.3.17
15.	Akkumulatorer og batterier skal opbevares i tætte syrefaste beholdere med overdækning eller under tag. Alternativt kan akkumulatorer og batterier opbevares i specialcontainere til farligt affald.	Miljøgodkendelsen af 20-10-2011, vilkår 3.3.18
16.	Farligt affald skal opbevares i en bygning eller en specialcontainer uden afløb til kloak, jf. dog vilkår 13 for så vidt angår olieaffald. I bygningen skal gulvet afgrænses med opkanter, være med tæt belægning og udføres med et fald på mindst 2 %, så eventuelt spild ledes til en tæt opsamlingsgrube eller -tank. Specialcontaineren skal være forsynet med tæt bund, som er bestandig for de affaldsfraktioner, der opbevares i den. Containeren skal stå på et befæstet areal, hvor overfladevand ledes til afløb med spærringsventil. Containeren skal forsynes med render og en grube eller tank til opsamling af eventuelt spild. Såfremt specialcontaineren ikke er forsynet med en tæt bund, skal den placeres på en tæt belægning og forsynes med opkant og hældning mod opsamlingsgrube. Opsamlingsgrube eller -tank skal som minimum kunne rumme indholdet af den største beholder af flydende affald, der opbevares i bygningen/specialcontaineren.	Miljøgodkendelsen af 20-10-2011, vilkår 3.3.19 + 3.3.20 + 3.3.21 + 3.3.22
	Andet affald:	
17.	Haveaffald og kompost skal opbevares på befæstet areal med fald mod afløb eller sump.	Miljøgodkendelsen af 20-10-2011, vilkår 3.3.25
18.	I de faciliteter, hvor der placeres effekter til direkte genbrug, må der ikke stilles eller byttes farligt affald, herunder maling.	Miljøgodkendelsen af 20-10-2011, vilkår 3.3.26
19.	Såfremt der i særlige tilfælde er behov for modtagelse af letfordærligt affald, må dette højst opbevares 1 uge i lukket container eller 1 døgn i sække. Hvis det er særligt lugtende affald, skal det snarest muligt videretransporteres.	Miljøgodkendelsen af 20-10-2011, vilkår 3.3.27

Bekendtgørelse om standardvilkår i godkendelse af listevirksomhed, nr. 1537 af 09-12-2019		
20.	Containere med lette materialer så som papir, plast og lignende skal være lukkede eller overdækkede for at hindre, at materialer giver anledning til flugt.	Miljøgodkendelsen af 20-10-2011, vilkår 3.3.28
	Luftforurening:	
21.	Driften af pladsen må ikke give anledning til lugt- eller støvgener i omgivelserne, der er væsentlige efter tilsynsmyndighedens vurdering.	Miljøgodkendelsen af 20-10-2011, vilkår 3.4.14
22.	Asbestholdigt affald, der kan støve, skal befugtes og opbevares i lukket eller overdækket container, så afgivelse af støv til omgivelserne hindres. Byggematerialer med cementbundne asbestfibre skal håndteres, så de ikke beskadiges. Såfremt der alligevel under håndteringen sker beskadigelse, skal de straks placeres i en lukket eller overdækket container og befugtes.	Miljøgodkendelsen af 20-10-2011, vilkår 3.4.16
23.	Eventuelt afkast fra mekanisk ventilation fra bygning eller specialcontainer, hvor der opbevares farligt affald, skal være opadrettet og føres mindst 1 meter over tagryg på det tag, hvor afkastet er placeret.	Miljøgodkendelsen af 20-10-2011, vilkår 3.4.17
	Beskyttelse af jord, grundvand og overfladevand	
24.	Genbrugspladsens kørearealer skal være befæstede med fald mod afløb.	Miljøgodkendelsen af 20-10-2011, vilkår 3.5.1
25.	Båse med jern- og metalaffald og åbne containere uden sump til jern- og metalaffald skal placeres på et område med tæt belægning med fald mod grube eller afløb. Der stilles ikke krav til områder, hvor der placeres lukkede/overdækkede containere til jern- og metalaffald med en sump inden i.	Miljøgodkendelsen af 20-10-2011, vilkår 3.5.2
26.	Øvrige arealer for opstilling af containere og opbevaring af ikke-farligt affald skal befæstes med fald mod afløb.	Miljøgodkendelsen af 20-10-2011, vilkår 3.5.3
27.	Tætte belægninger og befæstede arealer skal være i god vedligeholdelsesstand. Utætheder skal udbedres så hurtigt som muligt, efter at de er konstateret.	Miljøgodkendelsen af 20-10-2011, vilkår 3.5.4
28.	Grube, tank eller render til opsamling af spild af farligt affald i bygningen eller specialcontaineren til farligt affald skal tømmes straks efter uheld og i øvrigt holdes tom. Indholdet skal håndteres og bortskaffes som farligt affald.	Miljøgodkendelsen af 20-10-2011, vilkår 3.5.5
29.	Læsning af farligt affald til borttransport skal ske på et areal med tæt belægning og fald mod grube eller afløb. På afløbsrøret skal der etableres en ventil, som holdes lukket, medens læsning foregår.	Miljøgodkendelsen af 20-10-2011, vilkår 3.5.6
30.	Overjordiske tanke til fyringsolie og motorbrændstof skal sikres mod påkørsel. Påfyldningsstudse og aftapningshaner (aftapningsanordninger) for olieprodukter, herunder motorbrændstof, skal placeres inden for konturen af en tæt belægning med kontrolleret afledning af afløbsvandet. Alternativt skal eventuelt spild opsamles i en tæt spildbakke eller grube. Udendørs spildbakker eller gruber skal tømmes, således at regnvand i bunden maksimalt udgør 10 % af spildbakkens eller grubens volumen.	Miljøgodkendelsen af 20-10-2011, vilkår 3.3.15
	Affald	
31.	Affald, der spildes, skal opsamles og anbringes i de dertil indrettede containere og affaldsområder.	Miljøgodkendelsen af 20-10-2011, vilkår 3.5.12

Bekendtgørelse om standardvilkår i godkendelse af listevirksomhed, nr. 1537 af 09-12-2019		
32.	Spild af olie og kemikalier (herunder grus, savsmuld eller lignende anvendt til opsugning) skal opsamles straks og opbevares og bortskaffes som farligt affald. Der skal til enhver tid forefindes opsugningsmateriale på virksomheden.	Miljøgodkendelsen af 20-10-2011, vilkår 3.5.13
33.	Haveaffald skal bortskaffes og arealet ryddes for haveaffald og saft fra haveaffald mindst 1 gang pr. uge i sommerhalvåret.	Miljøgodkendelsen af 20-10-2011, vilkår 3.5.14
	Egenkontrol	
34.	Virksomheden skal mindst 1 gang i kvartalet foretage en visuel kontrol af befæstede arealer, tæt belægning samt gulvet i bygningen/specialcontaineren og udbedre eventuelle skader. Der skal mindst 1 gang årligt foretages visuel kontrol af de øvrige befæstede arealer. Resultatet af besigtigelse og udbedringer skal noteres i driftsjournalen.	Miljøgodkendelsen af 20-10-2011, vilkår 3.6.1
35.	Tilsynsmyndigheden kan kræve, at virksomheden lader en uvildig sagkyndig foretage kontrollen, dog højst 1 gang hvert tredje år.	Miljøgodkendelsen af 20-10-2011, vilkår 3.6.1
	Driftsjournal	
36.	Virksomheden skal føre en driftsjournal med angivelse af: - Løbende registrering af mængden af bortkørt farligt affald. - Dato og resultat for inspektioner samt eventuelle foretagne udbedringer af befæstede arealer, tætte belægnings og gulve i bygning/specialcontainer til farligt affald m.m. Driftsjournalen skal opbevares på virksomheden mindst 5 år og skal være tilgængelig for tilsynsmyndigheden.	Miljøgodkendelsen af 20-10-2011, vilkår 3.6.2

## 14 Lovgrundlag - Bilag 6

Godkendelsen er primært givet på følgende lovgrundlag fra Miljøministeriet (inklusive eventuelle ændringer til den anførte lovgivning, der er gældende på godkendelsestidspunktet):

Lov om miljøbeskyttelse, lovbekendtgørelse nr. 1218 af 25. november 2019 (miljøbeskyttelsesloven).

Bekendtgørelse om godkendelse af listevirksomhed, nr. 1534 af 9. december 2019 (godkendelsesbekendtgørelsen).

Bekendtgørelse om standardvilkår i godkendelse af listevirksomhed, nr. 1537 af 9. december 2019.

Bekendtgørelse om affald, nr. 224 af 8. marts 2019 (affaldsbekendtgørelsen).

Lov om planlægning, lovbekendtgørelse nr. 1529 af 23. november 2015 (planloven).

Lov om miljøvurdering af planer og programmer og af konkrete projekter (VVM), lovbekendtgørelse nr. 973 af 25. juni 2020.

Bekendtgørelse om samordning af miljøvurderinger og digital selvbetjening m.v. for planer, programmer og konkrete projekter omfattet af lov om miljøvurdering af planer og programmer og af konkrete projekter (VVM), nr. 913 af 30. august 2019.

Lov om naturbeskyttelse, lovbekendtgørelse nr. 240 af 13. marts 2019 2017 (naturbeskyttelsesloven).

Bekendtgørelse om udpegning og administration af internationale naturbeskyttelsesområder samt beskyttelse af visse arter, nr. 1595 af 6. december 2018 (Habitatbekendtgørelsen).

Der er endvidere benyttet følgende vejledninger:

Miljøstyrelsens vejledning om miljøgodkendelse af virksomheder på mst.dk

Miljøstyrelsens vejledning nr. 5/ 1984, ekstern støj fra virksomheder

By- og Landskabsstyrelsens vejledning om VVM i planloven nr. 9339 af 12. marts 2009