



THISTED KOMMUNE

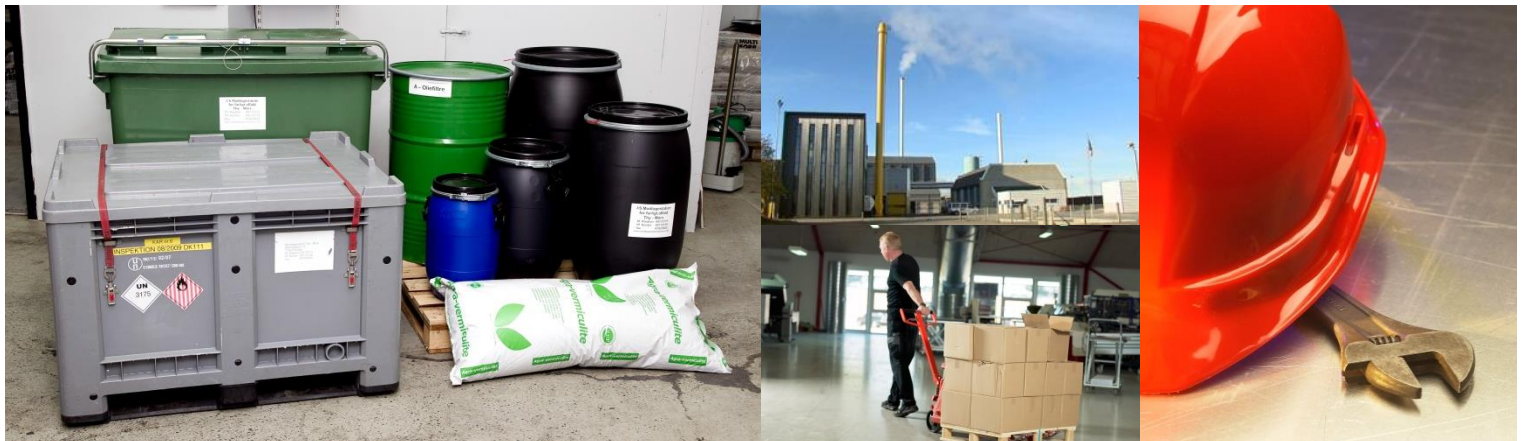
MILJØGODKENDELSE

Convert A/S

Produktion af måtter/plademateriale af vegetabiliske fibre

Håndværkervej 3 - 7, Nors, 7700 Thisted

4. december 2018



Stamblad for virksomheden

Virksomhedens navn	Convert A/S
Thisted Kommunes sags nr.:	09.02.05-P19-1-18
Listebetegnelse:	K206: Anlæg, der nyttiggør ikke-farligt affald, bortset fra anlæg under listepunkt 5.3 i bilag 1, autoophugning, skibsofhugning, biogasfremstilling, kompostering og forbrænding.
CVR-nr.:	39159090
P-nummer:	1023881388
Adresse og telefonnummer:	Håndværkervej 3-7, Nors, 7700 Thisted Tlf.: 87 58 69 00, e-mail info@convert.dk .
Matr. nr. og Ejerlav:	21n og 21bf, Nors By, Nors samt matrikel 10cm, Vorring By, Nors.
Virksomhedens ejer:	Naturecell Danmark A/S og Kvadrat A/S
Kontaktperson og ansøger	Flemming Hynkemejer, Convert A/S, tlf.: 20 10 51 03, e-mail fh@convert.as
Annonceres på www.thisted.dk	4. december 2018
Klagefristen udløber den	2. januar 2019
Søgsmålsfristen udløber den	4. juni 2019
Udarbejdet af:	Esther Boll
Kvalitetssikret af:	Kristine Keiding
Andre miljøgodkendelser eller -tilladelser:	Afgørelse om ikke-VVM pligt

Indholdsfortegnelse

1. Miljøgodkendelse	4
2. Vilkår	4
3. Miljøgodkendelsens gyldighed og retsvirkning.....	9
4. Klagevejledning.....	10
5. Baggrund for godkendelsen	10
6. Udtalelser i sagen.....	11
7. Miljøteknisk vurdering.....	11
8. Konklusion.....	14
9. Bilagsliste.....	14
10. Bilag A Kort over placering og indretning af virksomheden.....	15

1. Miljøgodkendelse

Thisted Kommune giver hermed miljøgodkendelse til Convert A/S, Håndværkervej 3-7, Nors, 7700 Thisted, til oplag og nyttiggørelse af ikke-farligt affald.

Convert A/S v/ Flemming Hynkemejer har søgt om miljøgodkendelse til nyttiggørelse af ikke-farligt affald på Håndværkervej 3-7. Convert A/S blev stiftet i 2017 med det formål at producere måtter fremstillet af bl.a. ikke-farligt affald som f. eks. Tekstiler og træfibre. Virksomheden er ikke tidligere miljøgodkendt, da Convert A/S' s nyttiggørelse af ikke-farligt affald indtil nu har været på forsøgsbasis. Da virksomheden ønsker at gå fra forsøg med nyttiggørelse af ikke-farligt affald til produktion kræves en miljøgodkendelse. Der gives også miljøgodkendelsen til virksomhedens biaktiviteter: Forarbejdning af hampefrø og andre vegetabiliske råvarer.

I det følgende omtales virksomhedens produkt som "plademateriale".

Virksomheden etableres i eksisterende produktionsbygninger på Håndværkervej 3-7, Nors, 7700 Thisted, på matriklerne 21n og 21bf, Nors By, Nors samt matrikel 10cm, Vorring By, Nors.

Miljøgodkendelsen gives efter kapitel 5 i lovbekendtgørelse om miljøbeskyttelse (herefter kaldet Miljøbeskyttelsesloven), og efter bekendtgørelse om godkendelse af listevirksomheder (herefter kaldet Godkendelsesbekendtgørelsen) med senere ændringer.

Virksomheden godkendes under listepunktet K206 i Godkendelsesbekendtgørelsens bilag 2:

"Anlæg der nyttiggør ikke-farligt affald, bortset fra anlæg under listepunkt 5.3 i bilag 1 til bekendtgørelse om godkendelse af listevirksomhed, autoophugning, skibsoophugning, biogasfremstilling, kompostering og forbrænding."

Virksomheden godkendes også for biaktiviteten E 207:

Foderstofvirksomheder, herunder grønttørring og grøntpilleproduktion, med en kapacitet til produktion af færdige produkter på mere end 200 tons pr. dag, men mindre end eller lig med 300 tons pr. dag eller mere end 200 tons pr. dag, men mindre end eller lig med 600 tons pr. dag, hvis anlægget er i drift højst 90 på hinanden følgende dage.

Virksomheden er også omfattet af Bekendtgørelse om standardvilkår i godkendelse af listevirksomhed (herefter kaldet Standardvilkårsbekendtgørelsen), om standardvilkår for K206 listevirksomheder.

Der kan klages over Thisted Kommunes afgørelse om miljøgodkendelse, se Klagevejledning i afsnit 4.

Virksomheden er desuden omfattet af listepunkt 11b) på bilag 2 i Bekendtgørelse af lov om miljøvurdering af planer og programmer og af konkrete projekter (VVM) (herefter kaldt VVM miljøvurderingsloven). Listepunktet 11b) omfatter "Anlæg til bortskaffelse af affald (projekter som ikke er omfattet af bilag 1)". Dette medfører, at der er foretaget en VVM-screening.

Thisted Kommunes har efter VVM miljøvurderingsloven afgjort, at projektet ikke er VVM-pligtigt. Afgørelsen er givet i selvstændigt dokument.

De oplysninger, der danner grundlag for miljøgodkendelsen, er angivet i afsnit 5

2. Vilkår

Miljøgodkendelsen er betinget af følgende vilkår:

Generelt

1. Miljøgodkendelsen bortfalder, hvis den ikke er taget i brug inden 5 år fra offentliggørelsen.
2. Et eksemplar af miljøgodkendelsen skal til enhver tid være tilgængeligt på virksomheden.
Driftspersonalet skal være orienteret om miljøgodkendelsens indhold.

3. Virksomheden skal indrettes og drives som skrevet i denne miljøgodkendelse og ansøgningsmaterialet, bortset fra de ændringer der fremgår af nedenstående vilkår.
4. Tilsynsmyndigheden skal straks orienteres om følgende:
 - a. Ejerskifte af virksomheden og/eller ejendom
 - b. Hel eller delvis udskiftning af driftsherre
 - c. Indstilling af driften for en længere periode
 - d. Driftsforstyrrelser eller ændringer i driften, som kan påvirke virksomhedens forurening af omgivelserne.
5. Tilsynsmyndigheden skal altid kunne få oplyst, hvem der er miljømæssigt driftsansvarlig på virksomheden.
6. Miljøgodkendelsen bortfalder, hvis virksomhedens drift permanent indstilles.
7. Hvis driften af virksomheden ophører, skal der træffes de nødvendige foranstaltninger for at undgå forurening og for at bringe stedet tilbage i tilfredsstillende tilstand. En redegørelse for disse foranstaltninger skal sendes til tilsynsmyndigheden senest 3 måneder, før driften ophører, og foranstaltningerne skal forud godkendes af tilsynsmyndigheden.
8. Hvor der i vilkårene anvendes betegnelsen "befæstet areal" menes en fast belægning, der giver mulighed for opsamling af spild og kontrolleret afledning af nedbør. Hvor der i vilkårene anvendes betegnelsen "tæt belægning" menes en fast belægning, der i løbet af påvirkningstiden er uigennemtrængelig for de forurenende stoffer, der håndteres på arealet.

Krav til indretning og drift

9. Virksomheden må maksimalt producere 10 tons plademateriale af genbrugsmaterialer pr. dag, og må maksimalt forarbejde 12 tons hampefrø pr. dag. Forarbejdning af hampefrø omfatter sortering, afskalning og ristning.
10. Virksomheden må være i drift fra kl. 06:00-24:00 på alle hverdage.
11. Virksomheden må kun være åben for transport til og fra virksomheden i tidsrummet:

hverdage	kl. 7:00 – 18:00
lørdage	kl. 7:00 – 14:00
12. Virksomheden må kun modtage, opbevare og behandle nedenstående affaldsarter / - fraktioner af ikke-farligt affald:

Affaldsart(er) / - fraktion(er)	EAK-kode(r) eller anden identifikation	Forventet årlig mængde, der modtages	Forventet maksimalt oplag for væsentlige affaldsarter	Oplagringsområde og -sted
Tekstil fra nedbrydning af dæk	19 12 08 / 04 02 09	20 tons	20 tons	Big bags, indendørs, hal 20
Tekstil fra tøjproduktion	04 02 09	10 tons	10 tons	Big bags, indendørs, hal 20
Nyt tøj, som ikke kan sælges	04 02 09	200 tons	40 tons	Big bags, indendørs, hal 20
Brugte tekstiler fra vaskeri	04 02 09	250 tons	40 tons	Big bags, indendørs, hal 20
Restfraktioner fra tæppeproduktion	04 02 09	15 tons	4 tons	Big bags, indendørs, hal 20

Brugte tæpper	04 02 09	100 tons	20 tons	Big bags, indendørs, hal 20
Møbler		10 tons	10 tons	Big bags, indendørs, hal 20
Træ	03 01 05	50 tons	20 tons	Big bags, indendørs, hal 20

13. Det ikke-farlige affald skal kontrolleres ved modtagelse og hurtigst muligt placeres i de dertil beregnede områder.
14. Hvis virksomheden modtager affald, der ikke er omfattet af virksomhedens miljøgodkendelse, og som det ikke umiddelbart er muligt at afvise, skal affaldet placeres i et særskilt oplagsområde og hurtigst muligt bortskaffes. Såfremt der er tale om farligt affald eller asbest, skal affaldet opbevares enten i en overdækket container eller på et område under tag med tæt belægning.
15. Gasledningen, der forsyner Convert A/S med naturgas, skal sikres, så der ikke kan ske skader og lækager på ledningen ved påkørsel, gravearbejde eller andre aktiviteter og uheld.

Luftforurening

16. Driften af virksomheden må ikke give anledning til lugtgener uden for virksomhedens område, som efter tilsynsmyndighedens vurdering er væsentlig for omgivelserne.
17. Afkast fra virksomhedens produktionsanlæg skal være opadrettet og ført mindst én meter over tag.
18. Afkast fra støvfrembringende processer skal være forsynet med filter, der sikrer, at en emissionsgrænse for total støv på 10 mg/normal m³ er overholdt.
19. De enkelte anlæg skal overholde de respektive emissionsgrænseværdier, der er anført nedenfor i tabellen. Emissionsgrænsen er det maksimalt tilladelige indhold af stoffet i den luft, virksomheden udleder gennem et afkast.

Emissionsgrænseværdier for indirekte fyret tørreri og dampkedel.

Indirekte fyret tørreri eller dampkedel fyret med:	Samlet indfyret effekt	Emissionsgrænseværdi					
		[mg/normal ^{b)} m ³ ved 10 % O ₂]					
		Støv	CO	NO _x ^{c)}	Hg	Cd	Summen af emissioner af tungmetallerne Ni, V, Cr, Cu og Pb
LPG, naturgas, gasolie og vegetabilsk olie	< 120 KW	-	-	-	-	-	-
Naturgas	120 KW – 50 MW	-	75	65	-	-	-

a) Gælder alene for afkastet fra varmeproduktion.

b) Normal = referencetilstande (0°C, 101,3 kPa, tør røggas)

c) NO_x regnet vægtmæssigt som NO₂.

Støj og vibrationer

20. Virksomhedens samlede bidrag til det ækvivalente korrigerede støjniveau angivet i dB (A) må ikke overstige følgende grænseværdier ved omliggende beboersers opholdsarealer:

Dag	Periode	Reference-tidsrum	2 Grænseværdier dB(A)	5 Grænseværdier dB(A)
Mandag – fredag	07.00 – 18.00	8 timer	60	45
Mandag – fredag	18.00 – 22.00	1 time	60	40
Lørdag	07.00 – 14.00	7 timer	60	45
Lørdag	14.00 – 22.00	4 timer	60	40
Søn- og helligdage	07.00 – 22.00	8 timer	60	40
Alle dage	22.00 – 07.00	½ time	60	35
Herudover gælder, at den maksimale øjebliksværdi af støjbidraget om natten (kl. 22:00 – 07:00 alle dage) ikke må overskride de nævnte grænseværdier med mere end 15 dB(A). De angivne støjgrænser er de energiekvivalente, korrigerede A-vægtede lydtrykniveauer i dB(A) re 20 µPa.				
2 Erhvervs- og industriområder med forbud mod generende virksomheder				
5 Boligområde for åben og lav boligbebyggelse				

21. Virksomheden skal, hvis tilsynsmyndigheden forlanger det, lade foretage støj/lydmålinger, – beregninger til dokumentation for, at vilkår 20 er overholdt.

Tilsynsmyndigheden kan højst forlange målinger eller beregninger 1 gang årligt, hvis den undersøgte grænseværdi er overholdt.

Dokumentation for at grænseværdien er overholdt skal udføres, når virksomhedens emission af støj, lyd eller vibration er maksimal under normale driftsforhold. Dokumentationen kan være beregninger udført efter den nordiske beregningsmetode for ekstern støj fra virksomheder, som er beskrevet i Miljøstyrelsens vejledning nr. 5/1993.

Dokumentationen kan være ved måling. Målingerne skal udføres som beskrevet i Miljøstyrelsens vejledning nr. 5/1984 og nr. 6/1984, og usikkerheden må ikke overstige 3 dB(A). Beregningerne eller målingerne skal udføres af et laboratorium, der er akkrediteret af DANAK eller godkendt af Miljøstyrelsen til "Miljømålinger – ekstern støj".

De akkrediterede beregninger eller målinger kan efter forudgående aftale med kommunen udføres som orienterende beregninger eller målinger.

Omkostninger ved målingerne eller beregningerne betales af virksomheden.

Et eksemplar af rapporten med dokumentationen for måle- eller beregningsresultaterne skal sendes til tilsynsmyndigheden ligeså snart rapporten foreligger eller senest 2 uger efter virksomheden har modtaget rapporten.

Spildevand

22. Virksomheden har ikke tilladelse til at udlede procesvand. Hvis virksomheden får behov for dette, skal der søges separat om dette.

Beskyttelse af jord og grundvand

23. Farligt affald som f.eks. spildolie skal opbevares under overdækning i form af tag, presenning eller lignende og beskyttet mod vejrlig på en tæt belægning. Oplagspladsen skal være indrettet således, at spild kan holdes inden for et afgrænset område og uden mulighed for afløb til jord, grundvand, overfladevand eller kloak. Området skal kunne rumme indholdet af den største beholder der opbevares.

24. Overjordiske tanke til fyringsolie og motorbrændstof skal sikres mod påkørsel. Påfyldningsstudse og aftapningshaner (aftapningsanordninger) for olieprodukter, herunder motorbrændstof, skal placeres inden for konturen af en tæt belægning med kontrolleret afledning af afløbsvandet. Alternativt skal spild fra påfyldning eller aftapning kunne opsamles i en tæt spildbakke eller grube. Udendørs spildbakker eller gruber skal tømmes, således at regnvand i bunden maksimalt udgør 10 % af spildbakkens eller grubens volumen.
25. Flydende råvarer og hjælpestoffer, der ved spild kan medføre risiko for forurening af jord og grundvand, skal opbevares på samme måde som farligt affald, jf. vilkår 23 og 24.
26. Spild af brændstof, olie og kemikalier skal straks opsamles. Der skal til enhver tid forefindes opslugningsmateriale på virksomheden. Alt opsamlet spild af brændstof, olie og kemikalier inkl. brugt opslugningsmateriale skal opbevares og bortskaffes som farligt affald.

Affald

27. Farligt affald skal opbevares i egnede, tætte og lukkede beholdere, der er mærket, så det tydeligt fremgår, hvad beholderen indeholder.
28. Støvende affald skal opbevares i tætte lukkede emballager eller på anden måde sikres mod støvflugt. Filterstøv skal tilsvarende opsamles og opbevares på virksomheden i tætte, lukkede beholdere, containere, big-bags el. lign og mærket med indhold.
29. Ikke-farligt affald skal opbevares på befæstet areal.
30. Containere med lette materialer skal være lukkede eller overdækkede for at hindre, at papir, plastfolie og andre lette materialer kan blæse ud eller blive våde.
31. Der må til enhver tid højst opbevares de mængder af affald, som er angivet i vilkår 12.
32. Enhver form for afbrænding/forbrænding af affald, herunder olieaffald, er forbudt.
33. Affald skal bortskaffes i overensstemmelse med Thisted Kommunes affaldsregulativ for erhverv.

Egenkontrol

Luftforurening

34. Filtre skal drives, serviceres og vedligeholdes efter filterleverandørens anvisninger, så normal renseseffektivitet er opretholdt løbende. Eftersyn skal dog ske mindst 1 gang om året. Driftsinstruks for filtre skal være tilgængelig i umiddelbar nærhed af filtrene. Renluftsiden af posefilter o. lign. skal efterses visuelt mindst en gang om ugen for kontrol af utætheder. Andre filtre skal kontrolleres visuelt mindst 1 gang om måneden for utætheder. Kontrol skal foretages på renluftsiden eller i afkastkanal efter filter. Renluftsiden eller afkastkanal skal efterfølgende rengøres for støvaflejring af hensyn til kommende inspektioner.
35. Tilsynsmyndigheden kan bestemme, at virksomheden skal dokumentere, at kravene i vilkår 18 eller 19 kan overholdes. Hvis emissionsvilkårene er overholdt, kan der kun kræves én årlig måling. Udgifterne hertil afholdes af virksomheden. Målingerne skal foretages som præstationsmålinger.

Dokumentationen skal finde sted ved måling og beregning i overensstemmelse med gældende vejledning fra Miljøstyrelsen (p.t. nr. 2/2001, Begrænsning af luftforurening fra virksomheder), og de skal endvidere udføres i overensstemmelse med gældende Danske Standarder eller relevante CEN-standarder.

Måling skal foretages, når virksomheden er i fuld drift eller efter anden aftale med tilsynsmyndigheden. Målingerne skal omfatte de relevante driftsparametre for iltindhold, temperatur, tryk og vanddampindhold.

Dokumentationen skal udføres af et målefirma, som er akkrediteret af DANAK til at udføre de konkrete luftkontrolmålinger. Der skal foretages 3 målinger af mindst 1 times varighed.

Emissionsgrænserne anses for overholdt, når det aritmetiske gennemsnit af de 3 målinger er mindre end eller lig med grænseværdien.

Resultaterne af præstationsmålingerne skal sendes til tilsynsmyndigheden sammen med oplysninger om driftsforholdene senest 3 måneder efter, at målingerne er gennemført. Beregninger af immissionskoncentrationsbidraget skal ske ved OML-metoden. B-værdien anses for overholdt, når den højeste 99 % fraktile er mindre end eller lig med B-værdien.

36. Prøvetagning og analyse skal ske efter de i tabellen nedenfor nævnte metoder eller efter internationale standarder af mindst samme analysepræcision og usikkerhedsniveau.

Prøvetagnings- og analysemetoder

Navn	Parameter	Metodeblad ^{a)}
Bestemmelse af koncentrationen af totalt partikulært materiale i strømmende gas	Støv	MEL-02
Bestemmelse af koncentrationen af kvælstofoxider (NO _x) i strømmende gas	NO _x	MEL-03
Bestemmelse af carbonmonoxid (CO) i strømmende gas	CO	MEL-06
Bestemmelse af koncentrationer af metaller i strømmende gas (manuel opsamling ved hjælp af filter og vaskeflasker)	Cd, Ni, V, Cr, Cu og Pb	MEL-08a
Bestemmelse af koncentrationer af kviksølv i strømmende gas (manuel opsamling ved hjælp af filter og vaskeflasker)	Hg	MEL-08b

a) Miljøstyrelsens Referencelaboratorium for måling af emissioner til luften: www.ref-lab.dk

37. Virksomheden skal løbende, og mindst én gang årligt, foretage visuel kontrol for utætheder, revnedannelser og vedligeholdelsesstand af befæstede arealer og tætte belægninger. Utætheder skal udbedres så hurtigt som muligt, efter at de er konstateret.

38. Der skal føres en driftsjournal over:

- Dato for og art af eftersyn af filtre, herunder reparationer og udskiftning af filterposer, se vilkår 34.
- Dato for og kontrollen af befæstede arealer, tætte belægninger mv. og evt. foretage udbedringer, se vilkår 37.
- Produktionen af plademateriale pr. år, opdelt på plademateriale fremstillet af genbrugsmaterialer og plademateriale fremstillet af ren råvarer

Driftsjournalen skal opbevares på virksomheden i mindst 5 år og skal være tilgængelig for tilsynsmyndigheden.

3. Miljøgodkendelsens gyldighed og retsvirkning

Miljøgodkendelsen vedrører alene virksomhedens forhold til Miljøbeskyttelseslovens bestemmelser og fritager derfor ikke virksomheden for at indhente eventuelle nødvendige tilladelser efter anden lovgivning.

3.1. Gyldighed

Virksomheden kan udnytte miljøgodkendelsen, straks efter at virksomheden har modtaget den. Hvis der kommer en klage, kan Miljø- og Fødevarerklagenævnet dog bestemme, at miljøgodkendelsen ikke må udnyttes, før klagen er behandlet. Bliver miljøgodkendelsen udnyttet i klageperioden, og mens en eventuel klage bliver behandlet, sker det på virksomhedens eget ansvar.

3.2. Retsbeskyttelse

For nye aktiviteter godkendt efter Miljøbeskyttelsesloven §33 er der 8 års retsbeskyttelse fra godkendelsesdatoen. Under visse omstændigheder (blandt andet ved uforudset forurening og uforudsete skadevirkninger) kan tilsynsmyndigheden dog ændre godkendelsen ved påbud eller forbud inden udløbet af 8-års perioden (§41 og 41 a i Miljøbeskyttelsesloven).

Tilsynsmyndigheden kan tage godkendelsen op til revurdering og om nødvendigt meddele forbud eller påbud, hvis der fremkommer nye oplysninger om skadevirkninger ved forurening og dette ikke kunne forudses ved godkendelsens meddelelse, eller hvis forureningen er væsentligt større, end det er forudsat i godkendelsen jævnfør lovens § 41.

4. Klagevejledning

Denne afgørelse er truffet efter Miljøbeskyttelseslovens §33 og kan ifølge lovens §91 påklages til Miljø- og Fødevareklagenævnet. Klageberettigede er: Virksomheden, Styrelsen for Patientsikkerhed, enhver, der har individuel eller væsentlig interesse i sagens udfald samt visse landsdækkende og lokale organisationer (Miljøbeskyttelseslovens kapitel 11).

Hvis du ønsker at klage over afgørelsen, skal du klage til Miljø- og Fødevareklagenævnet. Du skal klage via Klageportalen, som du finder et link til på forsiden af www.naevneneshus.dk. Der er også link til klageportalen fra www.borger.dk og www.virk.dk. Du logger på www.borger.dk eller www.virk.dk, ligesom du plejer, typisk med NEM-ID. Klagen sendes gennem Klageportalen til den myndighed, der har truffet afgørelsen.

Miljø- og Fødevareklagenævnet skal som udgangspunkt afvise en klage, der kommer uden om Klageportalen, hvis der ikke er særlige grunde til det. Hvis du ønsker at blive fritaget for at bruge Klageportalen, skal du sende en begrundet anmodning til Thisted Kommune. Kommunen videregiver herefter anmodningen til Miljø- og Fødevareklagenævnet, som træffer afgørelse om, hvorvidt din anmodning kan imødekommes.

En klage er indgivet, når den er tilgængelig for Thisted Kommune i Klageportalen. Der er et gebyr for at indgive en klage på 900 kr. for private og 1800 kr. for virksomheder og organisationer. Du kan betale ved indgivelsen af klagen i Klageportalen eller via girokort med betalingsfrist. Gebyret tilbagebetales, hvis du får helt eller delvist medhold i klagen.

Klagefristen udløber 4 uger efter, at afgørelsen er meddelt. Hvis afgørelsen er offentligt annonceret, regnes klagefristen dog altid fra dette tidspunkt. Offentliggørelsen kan ske udelukkende på www.thisted.dk.

Miljøgodkendelsen kan indbringes for domstolene inden 6 måneder efter, at tilladelsen er givet (Miljøbeskyttelseslovens § 101, stk. 1).

5. Baggrund for godkendelsen

Ved ansøgning af 18. september 2018 har Flemming Hynkemejer på vegne af Convert A/S ansøgt om miljøgodkendelse til etablering af virksomhed på Håndværkervej 3, Nors, 7700 Thisted. Ansøgningen om miljøgodkendelse omfatter også ansøgning om VVM-screening.

Virksomheden er etableret i allerede eksisterende bygninger på den nuværende adresse i 2018.

Convert A/S oparbejder restfraktioner så som tekstiler, biofibre, mv. til plademateriale, som kan viderebearbejdes til for eksempel isolering, møbler mv. Det er processen med forarbejdning af restfraktioner fra fibre til plademateriale, der finder sted på virksomheden. Som biaktivitet sker der en forarbejdning af hampefrø i form af afskalning. På sigt skal der også foregå ristning af hampefrøene.

Bygningerne er på 40.149 m². Der forventes en produktionskapacitet af plademateriale på 2000 tons pr. år. For biaktiviteten forarbejdning af hampefrø forventes en produktionskapacitet på 250 tons hampefrø pr. år.

6. Udtalelser i sagen

6.1. Ansøgers bemærkninger

Miljøgodkendelsen er gennemgået med virksomheden den 30. november 2018. Virksomhedens kommentarer og rettelser er, i det omfang det var muligt, indarbejdet i miljøgodkendelsen.

6.2. Nabohøring

Der er ikke foretaget partshøring eller naboorientering i forbindelse med denne miljøgodkendelse, da afgørelsen vil berøre en videre, ubestemt kreds af personer m.v.

6.3. Klima-, Miljø- og Teknikudvalget

Thisted Kommunes "Klima-, Miljø- og Teknikudvalg" er på mødet den 14. januar 2019 blevet orienteret om miljøgodkendelsen.

7. Miljøteknisk vurdering

7.1. Baggrunden for vurderingen

Convert A/S miljøgodkendes under listepunktet K 206 "Anlæg der nyttiggør ikke-farligt affald, bortset fra anlæg under listepunkt 5.3 i bilag 1 til bekendtgørelse om godkendelse af listevirksomhed, autoophugning, skibsophugning, biogasfremstilling, kompostering og forbrænding."

På godkendelsestidspunktet findes der standardvilkår for listepunkt K 206. I denne afgørelse er standardvilkårene (Godkendelsesbekendtgørelsens bilag 5, afsnit 18) anvendt, når de er vurderet relevante for virksomhedens aktiviteter.

Standardvilkår for K 206 virksomheder er dog specificeret for slaggebehandlingsanlæg, for slammineraliseringsanlæg og for anlæg, der neddeler bygge- og anlægsaffald (Godkendelsesbekendtgørelsens bilag 5, afsnit 18.4.1, 18.4.2 og 18.4.3), og Convert A/S tilhører ikke nogle af disse anlægstyper, hvorfor vilkår fra andre listevirksomheder er inddraget i afgørelsen.

Således er relevante standardvilkår for D 208 (Godkendelsesbekendtgørelsens bilag 5, afsnit 6) og E 207 (Godkendelsesbekendtgørelsens bilag 5, afsnit 8) virksomheder inddraget. Herudover er stillet generelle vilkår om drift, støj, affald og vilkår ved ophør af virksomheden.

Miljøgodkendelsen er ikke tidsbegrænset.

Fristen for ibrugtagning af miljøgodkendelsen er sat til 5 år, da en del af aktiviteterne er under planlægning, og virksomheden skal have tid til færdigudviklingen af både igangværende projekter og planlagte projekter.

7.2. Listepunkt

Convert A/S godkendes under listepunktet K 206:

"Anlæg der nyttiggør ikke-farligt affald, bortset fra anlæg under listepunkt 5.3 i bilag 1 til bekendtgørelse om godkendelse af listevirksomhed, autoophugning, skibsophugning, biogasfremstilling, kompostering og forbrænding."

Miljøgodkendelse af biaktiviteten (forarbejdning af hampefrø) tager udgangspunkt i listepunkt E 207: Foderstofvirksomheder, herunder grønttørring og grøntpilleproduktion, med en kapacitet til produktion af færdige produkter på mere end 200 tons pr. dag, men mindre end eller lig med 300 tons pr. dag eller mere end 200 tons pr. dag, men mindre end eller lig med 600 tons pr. dag, hvis anlægget er i drift højst 90 på hinanden følgende dage.

7.3. Lokalisering

Virksomheden etableres i allerede eksisterende produktionsbygninger på Håndværkervej 3-7, Nors, 7700 Thisted. Virksomheden er beliggende i erhvervsområde. Virksomhedens produktion er inden for bestemmelserne for lokalplanen for området.

Umiddelbart vest for virksomheden ligger et boligområde. Således er den nærmeste bolig i en afstand af ca. 100 m vest for virksomhedens centrum. Mellem virksomheden og boligområdet er der etableret en jordvold og et levende hegn af træer.

Det nærmeste beskyttede natur er en sø i en afstand af ca. 350 m øst for virksomheden. Virksomheden er placeret ca. 700 meter fra Natura 2000 Habitatområde nr. 24, Hanstholm Reservatet, Nors Sø og Vandet Sø, samt Natura 2000 Fuglebeskyttelsesområde nr. 22, Hanstholm Reservat. Der er foretaget en foreløbig naturvurdering af virksomhedens påvirkning på Natura 2000 området.

Lokaliseringen af virksomheden vurderes at være velegnet.

7.4. Ophør af virksomheden

Virksomheden er ikke omfattet af krav om sikkerhedsstillelse. Der stilles et generelt vilkår om orientering af myndigheder og om oprydning.

7.5. Indretning og drift

Der er stillet vilkår om produktionskapaciteten og om driftstider.

Der er planer om at benytte følgende vegetabiliske råvarer (rene materialer – ikke affaldsfraktioner):

Råvare	Forbehandling før ankomst til Håndværkervej	Maksimalt oplag ad gangen, tons	Forventet årligt forbrug, tons
Bico fibre (binde fibre af polypropylen og polyethylen), f. eks. Al-Adhesion II/6 mm		20	Startende med 50, stigende til ca. 300
Tørt ålegræs	Fra Bogø og Møn, opsamlet fra strand, lufttørret og ballet	20	Ca. 50
Tørt hampbast	Fortrinsvist fra egne marker, skårlagt, rødnet, neddelt, og ballet	20	Ca. 50
Tørt ballet hør	Hørren skårlægges, skættes og balles	10 – når virksomheden får afsætning af hør.	Ca. 10

Hvis der viser sig muligheder med andre vegetabiliske produkter, vil de blive afprøvet.

7.6. Støj

Virksomheden etableres i erhvervsområde, hvor de vejledende støjgrænser for erhvervs- og industriområder med forbud mod generende virksomheder gælder: 60 dB(A) døgnet rundt.

Der er ca. 100 meter fra virksomhedens centrum til nærmeste bolig, som ligger i et boligområde. Her gælder de vejledende støjgrænser beskrevet i vilkår 20: Boligområde for åben og lav boligbebyggelse

Virksomheden har mindre støjkluder udenfor i form af afkast samt af- og pålæsning af lastbilerne. Thisted Kommune forventer, at virksomheden kan overholde støjgrænserne.

Til kontrol af støjbelastning stilles vilkåret: Thisted Kommune kan kræve en støjmåling på virksomhedens regning.

7.7. Luftforurening

Der er stillet vilkår om luftafkastshøjder samt emissionsgrænseværdier for total støv.

Der er ikke foretaget emissionsbegrænsning på virksomhedens afkast, da forbruget af plastråvarer i produktionen er under grænseværdien iflg. tabel 1 i bilag 5, afsnit 6 i Standardvilkårsbekendtgørelsen. Emissionen fra virksomhedens produktion vurderes derfor til at overholde luftvejledningens massestrømgrænse.

Hvis virksomheden udvider eller starter nye processer, kræver det en forudgående vurdering og muligvis tillæg til miljøgodkendelsen med yderligere vilkår.

Virksomheden anslår, at produktionen vil medføre, at der frembringes på nuværende tidspunkt 15 tons støv/år stigende til 30 tons/år ved fuld produktion. Virksomheden oplyser, at dette støv tilbageholdes i filtrene og bortskaffes i overensstemmelse med Thisted Kommunes affaldsregulativ for erhverv eller om muligt genanvendes og videresælges.

7.8. Lugt

Der er stillet vilkår om, at virksomheden ikke må give lugtgener, som efter tilsynsmyndighedens vurdering er væsentlige. Der forventes ikke væsentlige lugtgener fra virksomheden.

7.9. Spildevand

Virksomheden oplyser, at der ikke udledes procesvand. Virksomheden udleder sanitetsspildevand til offentlig kloak.

7.10. Beskyttelse af jord og grundvand

Standardvilkår benyttes om opbevaring af farligt affald, placering og beskyttelse af olietanke, opbevaring af råvarer og kemikalier, samt håndtering af spild. Virksomheden oplyser, at de overholdes. Virksomheden opsætter ikke olietanke i forbindelse med etableringen. Olietanke er reguleret af olietanksbekendtgørelsen. Nye tanke skal anmeldes til Thisted Kommune.

7.11. Farligt affald

Der er stillet standardvilkår for opbevaring af farligt affald. Virksomheden oplyser at de overholdes.

7.12. Affaldshåndtering

Alle affaldsfraktionerne ejes af de kunder, der har købt sig til oparbejdningen af deres egen affaldsfraktioner. Det må derfor forventes, at alle affaldsfraktioner er meget rene, da det er kunden, der kommer til at stå til ansvar overfor Convert A/S, hvis der er urenheder i de enkelte fraktioner.

Der er stillet vilkår om afbrænding af affald og opbevaring af ikke-farligt affald. Virksomheden oplyser, at de overholdes.

7.13. Støv

Der er stillet vilkår for maksimal emission af total støv fra støvfrembringende processer samt vilkår for emissionsgrænseværdier i forbindelse med ristning af hampefrø. Standardvilkår er benyttet for opbevaring af støvende affald.

Virksomheden oplyser, at filteret er et DISA NFK 200 dust collection system. Det har en samlet max kapacitet på 90.000 m³ per time.

7.14. Driftsforstyrrelser og uheld

Der er stillet vilkår om, at de nødvendige foranstaltninger skal træffes for at undgå forurening.

7.15. VVM screening

Der er foretaget en VVM-screening. Thisted Kommunes afgørelse om VVM-pligt efter Bekendtgørelse af lov om miljøvurdering af planer og programmer og af konkrete projekter (VVM) er, at projektet ikke er VVM-pligtigt. Afgørelsen om ikke-VVM pligt findes i selvstændigt dokument.

8. Konklusion

Thisted Kommune finder, at virksomheden har truffet de nødvendige foranstaltninger til at forebygge og begrænse forureningen. Det vurderes, at virksomheden med den beskrevne placering, indretning og drift og med de stillede vilkår kan fungere uden væsentlige gener for omgivelserne.

Kopi af miljøgodkendelsen er sendt pr. mail til:

Friluftsrådet, nordvest@friluftsradet.dk

Danmarks Naturfredningsforening i Thy, dnty-sager@dn.dk

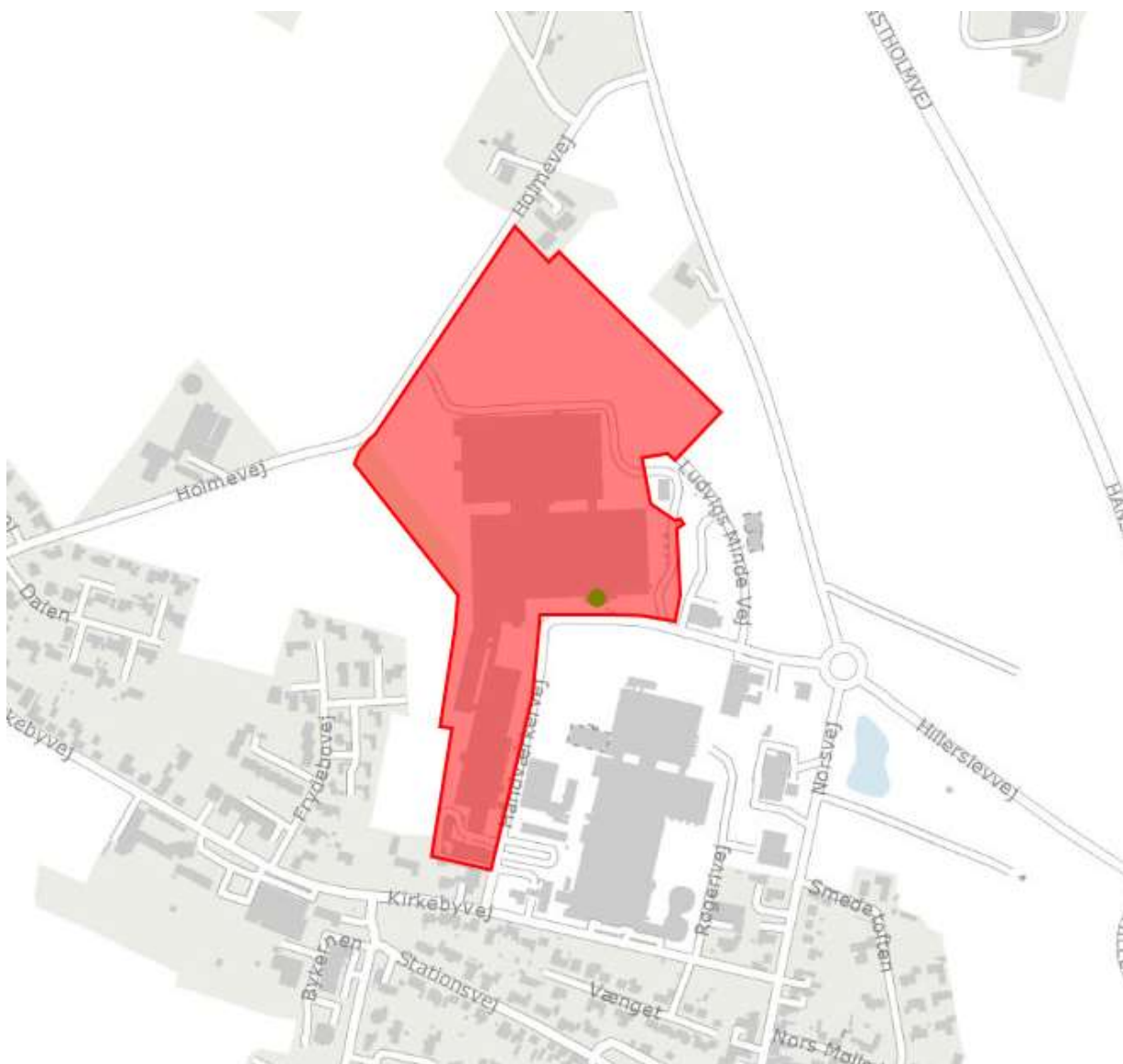
Miljøcenter Århus, aar@nst.dk

9. Bilagsliste

Indeholder:

Bilag A Kort over placering og indretning af virksomheden.

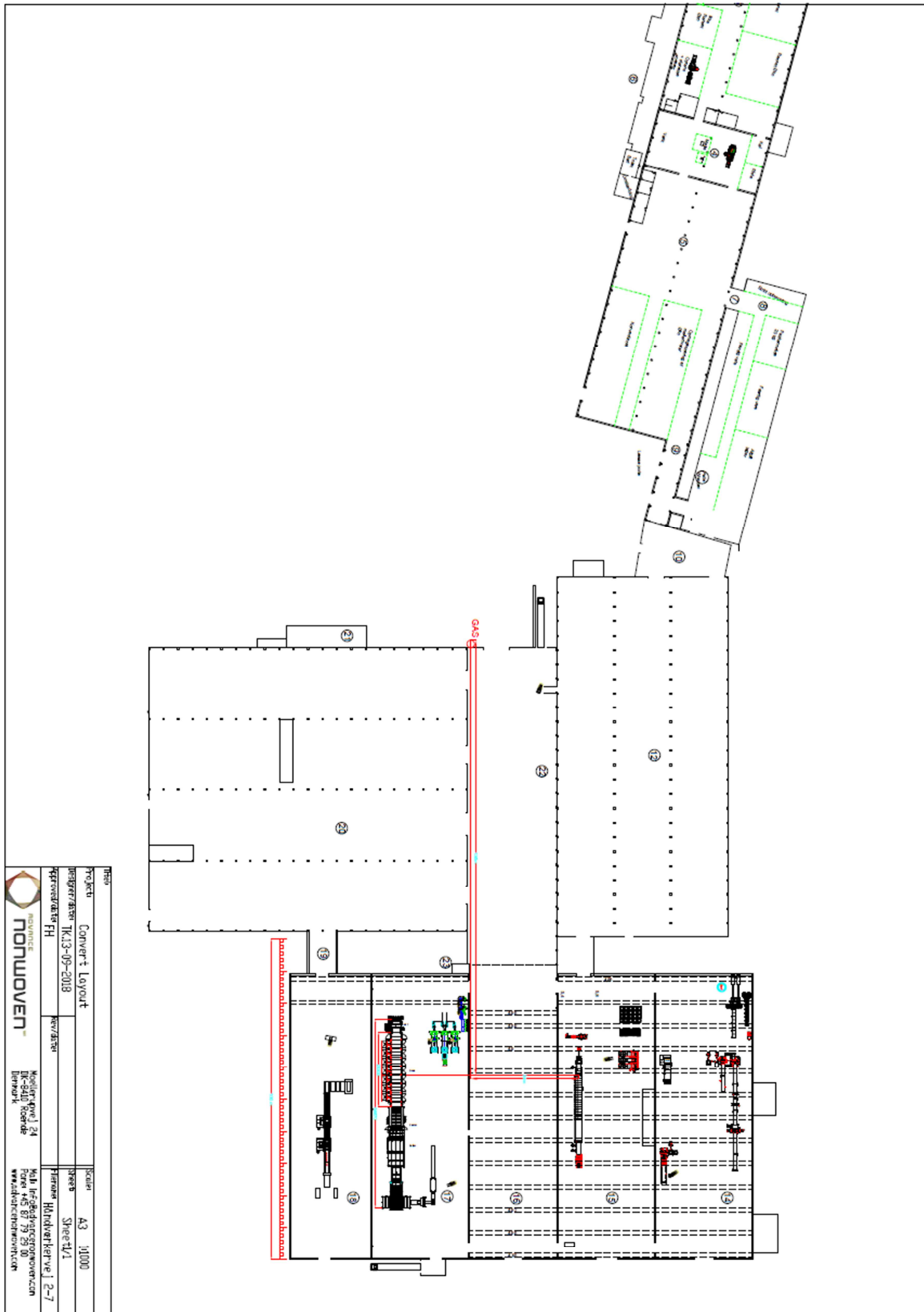
10. Bilag A Kort over placering og indretning af virksomheden.



Lokalitet for Convert A/S, Håndværkervej 3-7, Nors, 7700 Thisted

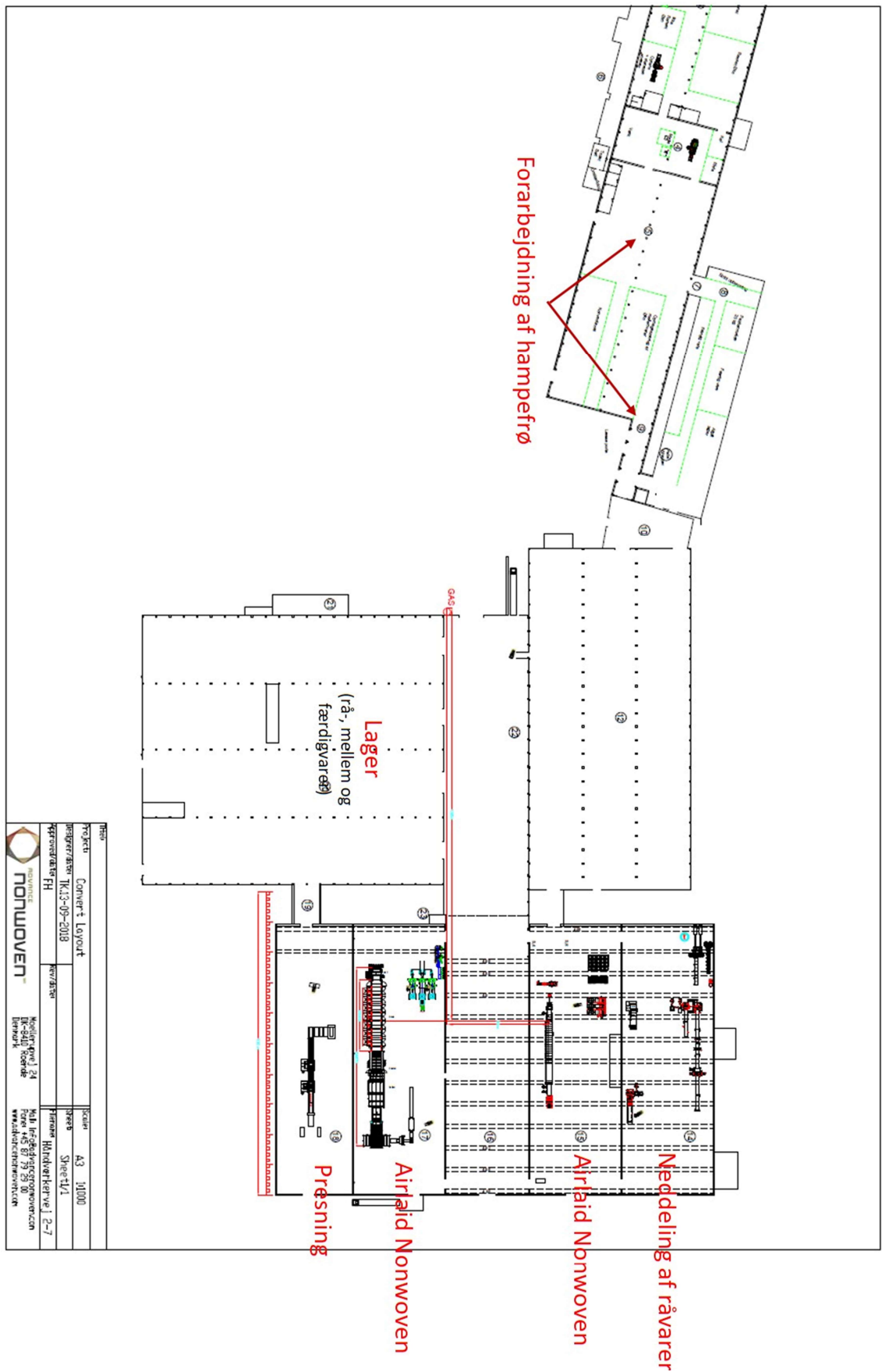


Til og frakørsel til Convert A/S



			
Projekt Convert Layout		Scale A3 1:1000	
Projektår 11.13-09-2018		Dato 11.13.11	
Projektleder FH		Tegner Sine H.1	
Modtager K24 R-440 Thisted		Firma Håndværkervej 2-7 7700 Thisted www.handvaerkervej.dk	

Indretning af bygninger til lager og produktion.



			
PROJEKT	Convert Layout	SKALA	A3 1:1000
PROJEKTANSV. / TILBUDGIVER	TK13-09-2018	ARKIT. / SHEET	1/1
APPROVERET AF	FH	PROJEKTANSV.	Håndværkervej 2-7
		KONTAKT	12-5442 Nordre Først 45 89 79 35 00 www.nonwoven.dk

Placering af processer i bygningerne.