

Returadresse:

Land By og Kultur, Byg og Miljø
Smed Sørensen Vej 1, 6950 Ringkøbing

Torben Møller Pedersen A/S
Karsbækvej 17
6940 Lem St

**NATURENS
RIGE**

Sagsbehandler
Pernille Nielsen
Direkte telefon
99 74 17 21
E-post
pernille.nielsen@rksk.dk
Dato
15. februar 2023
Sagsnummer
22-018678

VVM-afgørelse og miljøgodkendelse til oplags- og knuseplads

Oplags- og knuseplads tilhørende Torben Møller Pedersen A/S, Karsbækvej 17, 6940 Lem St



Indholdsfortegnelse

	Emne:	Side:
1	Ansøgning	5
2	Afgørelse	5
3	Vilkår	6
4	Ikke Teknisk resumé	12
5	Miljøteknisk vurdering	12
6	Gyldighed og retsbeskyttelse	16
7	Offentliggørelse og Klagevejledning	16
8	Liste over modtagere af kopi af godkendelse	19
9	Oversigtsplan - Bilag 1	20
10	Situationsplan - Bilag 2	21
11	Miljøteknisk beskrivelse - Bilag 3	22
12	Gennemgang af standardvilkår - Bilag 4	26
13	Lovgrundlag - Bilag 5	29
14	Hovedhensyn ved meddelelse af miljøgodkendelse - Bilag 6	31
15	Dokumentation af vilkår til støj - Bilag 7	32

Stamdata for virksomheden

Virksomhedens navn	Oplags- og knuseplads, Torben Møller Pedersen A/S
Virksomhedens adresse	Karsbækvej 17, 6940 Lem St
Virksomhedens matrikelnummer	6g, Ø. Lem By, Sdr. Lem
CVR-nr./P-nr.	40114165
Listebetegnelse, brugerbet.bek. 1519 / 29-06-2021 og godk.bek. 2080 / 15-11-2021 med senere ændringer	Hovedaktivitet: H 51. Garageanlæg og pladser til kørende materiel i et antal af 3 eller derover i forbindelse med entreprenør- eller vognmandsvirksomhed, herunder endestationer (for mere end een linie), terminaler og remiser for busser. Redningsstationer. Biaktivitet: K206. Anlæg, der nyttiggør ikke-farligt affald, bortset fra anlæg under listepunkt 5.3 i bilag 1, autoophugning, skibsofhugning, biogasfremstilling, kompostering og forbrænding.
Omfattet af standardvilkår, bek. 2079/15-11-2021 med senere ændringer	Ja K206, Afsnit 18.
Omfattet af bilag 1, godk. bek. 2080/15-11-2021 med senere ændringer	Nej
Omfattet af VVM, lovbek. 4 af 3. januar 2023	Ja, Bilag 2, Pkt. 11 b) Anlæg til bortskaffelse af affald (projekter, som ikke er omfattet af bilag 1).
Omfattet af risikobek. bek. 372 / 25-04-2016	Nej
Pligt til afgivelse af miljøoplysninger (PRTR-bek.), bek. 1941 / 04-10-2021	Nej
Dato for øvrige miljøgodkendelser	-
Dato for andre tilladelser	-

Aktiviteter

Hovedaktivitet: H51 - Entreprenørvirksomhed
Væsentlige biaktiviteter: K206 – Oplags- og knuseplads for bygge- og anlægsaffald
<p>Væsentligste miljøforhold:</p> <p><u>Støj</u></p> <ul style="list-style-type: none"> - Kørsel til og fra virksomheden. - Intern transport. - Aflæsning og håndtering af især murbrokker, beton, sten, opbrudt asfalt. - Brug af entreprenørmateriel til neddeling mv. <p><u>Luftforurening</u></p> <ul style="list-style-type: none"> - Støv fra modtagelse, sortering, oplag, neddeling og afhentning af bygge- og anlægsaffald. <p><u>Risiko for forurening af jord, grundvand eller overfladevand</u></p> <ul style="list-style-type: none"> - Utætte belægnings og membraner. - Uheld med udslip samt spild af olie fra transport- materiel og maskiner, herunder ved påfyldning. - Udsivning af forurenende stoffer eller spild fra oplag. - Overfladevand fra befæstede arealer. - Spildevand fra rengøring af lastbiler, containere, trucks, mobilkraner og andet materiel. <p><u>Affald</u></p> <ul style="list-style-type: none"> - Affald, herunder farligt affald, der tømmes eller sorteres ud af affaldet.

Sagsbehandler Pernille Nielsen, Byg og Miljø	Telefon 9974 1721	Mail pernille.nielsen@rksk.dk
Kvalitetssikret af: Yvonne Grandahl, Byg og Miljø		

1 Ansøgning

Torben Møller Pedersen A/S har d. 22. august 2022 med efterfølgende supplerende oplysninger, søgt om miljøgodkendelse af oplags- og knuseplads i tilknytning til eksisterende entreprenørvirksomhed (lovliggørelse).

2 Afgørelse

2.1 VVM

Der er foretaget en screening af projektet i henhold til VVM-bekendtgørelsen. Det er vurderet, at der ingen væsentlig indvirkning er på miljøet og det er derfor afgjort, at oplags- og knusepladsen ikke er af et sådant omfang, at projektet er omfattet af VVM-pligten (Vurdering af Virkning på Miljøet).

Afgørelsen er begrundet i, at miljøpåvirkningens omfang ikke er af en sådan karakter og/eller grad, at aktiviteterne må antages at kunne få væsentlig indvirkning på miljøet.

Afgørelsen er meddelt i henhold til "Lov om miljøvurdering af planer og programmer og af konkrete projekter (VVM), lovbekendtgørelse nr. 4 af 3. januar 2023".

2.2 Miljøgodkendelse

Ringkøbing-Skjern Kommune godkender hermed det ansøgte på de i afsnit 3 nævnte vilkår. Godkendelsen er givet på grundlag af ansøgningen og oplysningerne i sagen i øvrigt, jævnfør beskrivelserne og bilagene til denne godkendelse.

- Miljøgodkendelse efter miljøbeskyttelsesloven § 33 og godkendelsesbekendtgørelsen.

Fremtidige nye aktiviteter, ændringer eller udvidelser såvel bygningsmæssigt som driftsmæssigt, som kan indebære forøget forurening, eller flytning af forureningsniveau til andre områder eller øget affaldsfrembringelse, må ikke påbegyndes, før der foreligger en afgørelse fra kommunen. Det er kommunen, der afgør om godkendelse er nødvendig (miljøbeskyttelsesloven § 33 og 37).

Der gøres opmærksom på, at miljøgodkendelsen ikke fritager fra krav om tilladelse, godkendelse eller dispensation efter anden lovgivning. Eventuelt byggeri må først påbegyndes, når der ligger en særskilt tilladelse til igangsættelse af byggeriet.

Der gøres endvidere opmærksom på at indretning og drift skal overholde gældende lovgivning på miljøområdet.

Retsbeskyttelsen er nærmere beskrevet i afsnit 6. Det anvendte lovgrundlag er nærmere beskrevet på bilag 5.

3 Vilkår

3.1 Generelt

- 3.1.1 Virksomheden skal etableres og drives som beskrevet i ansøgningen med supplerende oplysninger, dog med de ændringer og tilføjelser, der fremgår af vilkårene nedenfor.
- 3.1.2 Virksomheden skal holde Ringkøbing-Skjern Kommune orienteret om, hvem der er miljømæssigt driftsansvarlig for virksomheden / aktiviteten.
- 3.1.3 De af godkendelsens vilkår, der angår driften, skal være kendt af de personer, der er ansvarlige for og udfører den pågældende del af driften. Et eksemplar af godkendelsen skal til enhver tid være tilgængeligt på virksomheden.
- 3.1.4 Virksomhedens journaler, procedurer og øvrige registreringer med miljømæssig relevans skal være tilgængeligt for tilsynsmyndigheden.
- 3.1.5 Hvis godkendelsen ikke er udnyttet inden 2 år fra godkendelsesdatoen, bortfalder den.

3.2 Beredskab

- 3.2.1 Virksomheden skal udarbejde og løbende ajourføre beredskabsplan for uheld og utilsigtet udslip, inkl. korrekt telefonnr. til Ringkøbing-Skjern Forsyning.
- 3.2.2 Ved driftsuheld, der kan medføre forurening af kloaksystem, jord og grundvand eller luft, skal virksomheden straks:
 - forsøge at afværge situationen
 - forsøge at standse forureningen og/ eller dens spredning
 - kontakte alarmcentralen på telefon 112 ved større eller ikke kontrollerbare uheld
 - kontakte Ringkøbing-Skjern Forsyning pr. telefon.

Ringkøbing-Skjern Kommune skal orienteres hurtigst muligt og senest førstkommande hverdagsmorgen.

Senest 7 dage efter uheld skal virksomheden have indsendt rapport til kommunen, der beskriver uheldets omfang og indsatsen mod miljømæssige skader samt beskriver forebyggende foranstaltninger, der begrænser risiko for nye uheld.

3.3 Indretning af drift

- 3.3.1 Hvor der i vilkårene anvendes betegnelsen "befæstet areal" menes en fast belægning, der giver mulighed for opsamling af spild og kontrolleret afledning af nedbør. Hvor der i vilkårene anvendes betegnelsen "tæt belægning" menes en fast belægning, der i løbet af påvirkningstiden er uigennemtrængelig for de forurenende stoffer, der håndteres på arealet.
- 3.3.2 Virksomheden skal udarbejde en driftsinstruks, der beskriver, hvordan personalet skal foretage fornøden modtagekontrol, og hvordan de skal forholde sig i tilfælde af driftsforstyrrelser og uheld. Driftsinstruksen skal altid være tilgængelig for og kendt af personalet.
- 3.3.3 Virksomheden må kun modtage, opbevare og neddele nedenstående affaldsfraktioner:

Affaldsfraktion	Max. oplagret mængde	Oplagringsmetode	Håndtering
Blandet beton og tegl	1000 m ³	Opbrudt i bunke på pladsen. Knust i bunke på pladsen.	Opbrudt mængde nedknuses.
Træ	10 t	Container.	Bortskaffes til godkendt affaldsmottager.
Jern og metal	10 t	Lukket/overdækket container.	Bortskaffes til godkendt affaldsmottager.
Asfalt	50 t	Opbrudt i lukket/overdækket container. Knust i lukket/overdækket container.	Opbrudt mængde bortskaffes til godkendt affaldsmottager.
Have/grenaffald	10 t	Lukket/overdækket container eller på befæstet areal med fald mod sump.	Bortskaffes til godkendt affaldsmottager.

- 3.3.4 Affaldet skal kontrolleres ved modtagelsen og hurtigst muligt placeres i de dertil beregnede områder.

- 3.3.5 Bygge- og anlægsaffald, der indeholder farligt affald eller asbest, skal afvises, og dette affald må ikke behandles på området.
- 3.3.6 Hvis virksomheden modtager affald, der ikke er omfattet af virksomhedens miljøgodkendelse, og som det ikke umiddelbart er muligt at afvise, skal affaldet placeres i et særskilt oplagsområde og hurtigst muligt bortskaffes. Såfremt der er tale om farligt affald eller asbest, skal affaldet opbevares enten i en overdækket container eller på et område under tag og med tæt belægning.
- 3.3.7 Der må kun neddeles sorterede materialer. Blandinger må dog neddeles, såfremt det neddelte skal nyttiggøres i denne blandede form.
- 3.3.8 Neddelingsanlægget skal være forsynet med støvforebyggende foranstaltninger som f.eks. et vandings- eller sprinklersystem.
- 3.3.9 Nedknusning af tegl og beton kan ske max. 2 gange pr. år, med en varighed pr. gang på max. 2 hverdage i tidsrummet kl. 7.00-17.00.

3.4 Forureningsbegrænsning

Støj

- 3.4.1 Virksomhedens samlede støjbidrag – målt eller beregnet som det ækvivalente, korrigerede støjniveau i dB(A) – må uden for virksomhedens eget areal ikke overstige følgende grænseværdier:

		Område I	Midlingstid
Mandag - fredag	07.00 – 18.00	55 dB(A)	Grænseværdien skal overholdes indenfor det mest støjbelastende tidsrum på 8 timer. For lørdag er midlingstiden 7 timer.
Lørdag	07.00 – 14.00		
Mandag - fredag	18.00 – 22.00	45 dB(A)	Grænseværdien skal overholdes indenfor den mest støjbelastede time. For lørdage eftermiddage (kl. 14.00 – 18.00) er midlingstiden 4 timer.
Lørdag	14.00 – 22.00		
Søn- og helligdag	07.00 – 22.00		
Alle dage	22.00 – 07.00	40 dB(A)	Grænseværdien skal overholdes indenfor den mest støjbelastede halve time.

Støjens maksimalværdier i natperioden kl. 22.00 – 07.00 i område I må ikke overstige de angivne værdier med mere end 15 dB(A).

Område I: Ved boliger i det åbne land.

- 3.4.2 Efter anmodning fra tilsynsmyndigheden, skal virksomheden lade foretage støjmålinger og – beregninger til dokumentation for, at støjgrænserne i vilkår 3.4.1 er overholdt. Måle- og beregningspunkter fastsættes efter nærmere aftale med tilsynsmyndigheden.
Kontrolmålinger og –beregninger for støj skal foretages og afrapporteres efter retningslinier i bilag 7.
- 3.4.3 Hvis de fastsatte støjgrænser overskrides, skal der sammen med rapport om målinger/ beregninger fremsendes forslag til støjreduktion ned til de i vilkår 3.4.1 fastsatte grænseværdier og med tidsplan for gennemførelse.
- 3.4.4 Tilsynsmyndigheden kan forlange støjmålinger og -beregninger gentaget, dog højst én gang årligt, medmindre den seneste kontrol viser, at vilkårene ikke er overholdte.
- 3.4.5 Ved målinger/beregninger for støj, udarbejdelse af afrapportering og gennemførelse af eventuelle tiltag for støjreduktion, skal udgifterne hertil alene afholdes af virksomheden.

Lavfrekvent støj, infralyd og vibrationer (garderingsvilkår):

- 3.4.6 Nedenstående grænser er for lavfrekvent støj og infralyd [dB re 20 µPa], målt indendørs. Støjgrænserne gælder for ækvivalentniveauet over et tidsrum på 10 minutter, hvor støjen er kraftigst. Grænserne nedenfor er gældende for impulsagtig lavfrekvent støj og infralyd. For støj/lydgrænser hvor der ingen impulser forekommer, skal der lægges 5 dB til nedenstående skema.

		Lavfrekvent støj	Infralyd
Anvendelse		A-vægtet lydtryksniveau (10-160 Hz), dB	G-vægtet Infralydniveau, dB (< 20 Hz)
Beboelsesrum	Aften/nat kl. 18.00 – 07.00	15	80
	Dag kl. 07.00 – 18.00	20	80
Kontorer, undervisningslokaler og andre støjfølsomme rum		25	80
Øvrige rum		30	85

- 3.4.7 Måling for lavfrekvent støj og infralyd skal følge anvisningerne i afsnit 3.4 i Miljøstyrelsens Orientering nr. 9 af 1997 "Lavfrekvent støj, infralyd og vibrationer i eksternt miljø".
- 3.4.8 Nedenstående grænser er for vibrationer, dB re 10^{-6} m/s. Vibrationsgrænserne gælder for det maksimale KB-vægtede accelerationsniveau med tidsvægtning Slow.

Anvendelse	Vægtet accelerationsniveau, L_{aw} i dB
Boliger i boligområder, (hele døgnet) Boliger i blandet bolig/erhvervsområde (Center-områder) kl. 18-7 Institutioner	75
Boliger i blandet bolig/erhvervsområde kl. 7-18. Kontorer, undervisningslokaler o.l.	80
Erhvervsbebyggelse	85

- 3.4.9 Ved måling til dokumentation for overholdelse af vibrationsgrænserne, skal anvisningerne i afsnit 4.3 i Miljøstyrelsens Orientering nr. 9 af 1997 "Lavfrekvent støj, infralyd og vibrationer i eksternt miljø" anvendes.
- 3.4.10 Efter anmodning fra tilsynsmyndigheden, skal virksomheden lade foretage målinger og – beregninger til dokumentation for, at de fastsatte grænser for lavfrekvent støj, infralyd og vibrationer i vilkår 3.4.6 og 3.4.8 er overholdt. Måle- og beregningspunkter fastsættes efter nærmere aftale med tilsynsmyndigheden.
- 3.4.11 Hvis de fastsatte støjgrænser overskrides, skal der sammen med rapport om målinger/ beregninger fremsendes forslag til støj- og/eller vibrationsreduktion ned til de i vilkår 3.4.6 og 3.4.8 fastsatte grænseværdier og med tidsplan for gennemførelse.
- 3.4.12 Tilsynsmyndigheden kan forlange målinger og beregninger af støj og/eller vibrationer gentaget, dog højst én gang årligt, medmindre den seneste kontrol viser, at vilkårene ikke er overholdte.
- 3.4.13 Ved målinger/beregninger for støj og/eller vibrationer, udarbejdelse af afrapportering og gennemførelse af eventuelle tiltag for støj- og/eller vibrationsreduktion, skal udgifterne hertil alene afholdes af virksomheden.

- 3.4.14 Virksomheden må ikke give anledning til lugtgener uden for virksomhedens område, som efter tilsynsmyndighedens vurdering er væsentlige for omgivelserne.
- 3.4.15 Virksomheden skal ved tilrettelæggelse af driften, herunder ved vanding eller befugtning, sikre, at der ikke opstår støvgener uden for virksomhedens område.
- 3.4.16 Hvis der uden for virksomhedens område konstateres støvgener, der efter tilsynsmyndighedens vurdering er væsentlige, kan tilsynsmyndigheden forlange, at støvende oplag overdækkes eller befugtes, og at der etableres afskærmning eller befugtning af sorterings- og håndteringsaktiviteterne.

Beskyttelse af jord og grundvand

- 3.4.17 Overjordiske tanke til fyringsolie og motorbrændstof skal sikres mod påkørsel. Påfyldningsstude og aftapningshaner (aftapningsanordninger) for olieprodukter, herunder motorbrændstof, skal placeres inden for konturen af en tæt belægning med kontrolleret afledning af afløbsvandet. Alternativt skal eventuelt spild opsamles i en tæt spildbakke eller grube. Udendørs spildbakker eller gruber skal tømmes, således at regnvand i bunden maksimalt udgør 10 % af spildbakkens eller grubens volumen.
- 3.4.18 Blandet bygge- og anlægsaffald, kildesorteret bygge- og anlægsaffald samt frasorterede materialer som f.eks. jern, isoleringsmaterialer, ledninger, træ, glaserede tegl, farvede sanitetsgenstande og diverse kunststoffer og plast, må kun opbevares og håndteres på befæstet areal med fald mod afløb eller sump, hvorfra der sker kontrolleret afledning. Dette krav gælder ikke for uforurenede inert affald som f.eks. glas, beton og tegl.
- 3.4.19 Farligt affald som f.eks. spildolie skal opbevares under overdækning i form af tag, presenning eller lignende og beskyttet mod vejrlig på en tæt belægning. Oplagspladsen skal være indrettet således, at spild kan holdes inden for et afgrænset område og uden mulighed for afløb til jord, grundvand, overfladevand eller kloak. Området skal kunne rumme indholdet af den største beholder, der opbevares.
- 3.4.20 Tætte belægninger skal være i god vedligeholdelsesstand. Utætheder skal udbedres så hurtigt som muligt, efter at de er konstateret.
- 3.4.21 Vaskeplads skal være befæstet med fald mod afløb, hvorfra der sker kontrolleret afledning af afløbsvandet.

Spildevand og overfladevand

- 3.4.22 Foreligger der ingen tilslutningstilladelse/udledningstilladelse for processpildevand og overfladevand for virksomheden må overfladevand og spildevand ikke udledes fra virksomheden ellers skal virksomheden indsende ansøgning om tilslutningstilladelse/udledningstilladelse.

3.5 Egenkontrol

- 3.5.1 Virksomheden skal løbende og mindst 1 gang årligt gennemføre en kontrol for revner, lunger og andre skader af befæstede arealer og tætte belægnings, kar, gruber og sumpe. Utætheder skal udbedres, så hurtigt som muligt efter at de er konstateret.
- 3.5.2 Tilsynsmyndigheden kan kræve, at virksomheden lader en uvildig sagkyndig foretage kontrollen af førnævnte tætte belægning, dog højst en gang hvert tredje år.

Driftsjournal

- 3.5.3 Virksomheden skal føre en driftsjournal over:

- Dato for og resultat af inspektioner samt evt. foretagne udbedringer af befæstede arealer, tætte belægnings, gruber mv.
- Modtaget affald, der ikke er omfattet af virksomhedens miljøgodkendelse og oplysning om hvordan det blev håndteret og bortskaffet.
- Ved udgangen af hvert kvartal registreres mængden af hver af de oplagrede affaldsfraktioner.

Driftsjournalen skal opbevares på virksomheden i mindst 5 år og skal være tilgængelig for tilsynsmyndigheden.

3.6 Ophør

- 3.6.1 Ved driftsophør skal virksomheden forinden orientere tilsynsmyndigheden herom og træffe de nødvendige foranstaltninger for at undgå forureningsfare og for at efterlade stedet i tilfredsstillende tilstand.

Forslag til foranstaltninger skal tilsendes og godkendes af tilsynsmyndigheden, før driften indstilles.

Tilsynsmyndigheden afgør hvornår ejendommen er i en miljømæssigt tilfredsstillende stand.

- 3.6.2 Miljøgodkendelsen bortfalder senest, når driften har været indstillet i 3 år.

4 Ikke teknisk resumé

Virksomheden har ansøgt om miljøgodkendelse til indretning af oplags- og knuseplads til brug for virksomhedens aktiviteter i forbindelse med eksisterende entreprenørvirksomhed.

5 Miljøteknisk vurdering

Der er standardvilkår for virksomhedstypen K206 jf. godkendelsesbekendtgørelsen. Generelt gælder, at standardvilkårene er vurderet i relation til virksomhedens aktuelle ansøgte drift, indretning og forureningspotentiale.

5.1 Lokalisering

Oplags- og knusepladsen etableres i tilknytning til eksisterende entreprenørvirksomhed beliggende i det åbne land på Karsbækvej 17, 6940 Lem St, matr.nr. 6g, Ø. Lem By, Sdr. Lem.

Der er udarbejdet en lovliggørende landzonetilladelse til etablering af oplags- og knuseplads samt udendørs oplagsareal i forbindelse med driften af entreprenørvirksomheden. Afgørelsen er dateret 14. november 2022.

Nærmeste bolig er beliggende ca. 170 meter øst for arealet for oplags- og knusepladsen.

Arealet er beliggende indenfor Område med Særlige Drikkevandsinteresser (OSD).

5.2 Indretning og drift

Oplags- og knusepladsens aktivitet vil foregå på et areal, der er beliggende på den sydøstlige del af virksomhedens areal.

Virksomhedens aktivitet vil bestå i transport til og fra knusepladsen, ind- og udlevering af materialer, samt knusning af tegl/beton og en mindre mængde asfalt.

Indretning og driften af knusepladsen vil være reguleret af vilkårene i denne miljøgodkendelse.

5.3 Forureningsbegrænsning

Støj

Virksomhedens støj vil være intern transport, håndtering af materialer samt knusning af modtagne materialer.

Knusning vil maksimalt ske 2 gange årligt i op til 2 dage pr. gang. Knusning vil kun ske i tidsrummet kl. 7.00-17.00 på hverdage.

Støjen vil variere alt efter virksomhedens brug af knusepladsen.

Luft / Støv / Lugt

Der vil kunne forekomme bidrag til omkringliggende miljø af udstødningsgasser fra det kørende materiel på pladsen, dvs. lastbiler, gummiged og lignende.

Støv vil kunne forekomme i forbindelse med nedknusningsaktiviteten, samt som eventuel støvflugt fra oplags- og kørselsarealer i tørre perioder. Støvgenerne vil blive minimeret bedst muligt med sprinkling med vand.

Det forventes ikke, at der vil opstå lugtgener fra knusnings-aktiviteten.

Luft, støv og lugt vil være reguleret af vilkårene i miljøgodkendelsen.

Beskyttelse af jord og grundvand

Pladsen hvorpå knusnings-aktiviteten skal foregå vil blive opbygget og indrettet således, at der sikres bedst mulig beskyttelse af jord og grundvand.

Beskyttelse af jord og grundvand vil være reguleret af vilkårene i denne miljøgodkendelse.

Spildevand og overfladevand

Oplags- og knuseaktiviteten har ikke aktiviteter, der generer spildevand. Dog er der en vaskeplads på virksomheden til afvaskning af materiel i forbindelse med driften af entreprenørvirksomheden. Spildevandet udledes til åben grøft. Der skal ansøges særskilt om en tilladelse til udledning af spildevandet fra vaskepladsen.

Overfladevand vil blive nedsivet direkte på virksomhedens areal. Asfalt, metal-fraktioner og have-/grenaffald oplagres i lukkede/overdækkede containere.

Affald

Virksomheden skal årligt indberette data for affaldsproduktionen til det centrale Affaldsdatasystem, samt opbevare kvitteringer for afleveret affald jf. Affaldsbekendtgørelsen. Kvitteringer for affaldsbortskaffelse skal opbevares i mindst 3 år.

I øvrigt skal affald, herunder olie- og kemikalieaffald og andet farligt affald, bortskaffes efter kommunens regulativer og anvisninger.

Olietanke

Olietanke skal til enhver tid etableres og drives i henhold til olietankbekendtgørelsen.

5.4 Natura 2000 områder og bilag IV-arter

Natura 2000

Nærmeste Natura 2000 område ligger ca. 8,1 km fra ansøgte projekt. Der er tale om

- Ringkøbing Fjord og Nymindestrømmen, som er udpeget som EF-habitatområde (H62), EF-fuglebeskyttelsesområde (F43) og Ramsarområde (R2).

Det er Kommunens vurdering på baggrund af den store afstand til nærmeste Natura 2000-område, at projektet vil være uden væsentlig betydning for udpegningsgrundlaget, og for opnåelse af gunstig bevaringsstatus/bevaringsprognose for udpegningsgrundlaget.

Kommunen vurderer, at det ansøgte projekt hverken i sig selv, eller i forbindelse med andre planer og projekter, vil medføre en væsentlig påvirkning af Natura 2000-området eller de arter og naturtyper området er udpeget på baggrund af.

Bilag IV

En række dyr og planter, der er omfattet af habitatdirektivets bilag IV, kan have levested, fødesøgningsområde eller sporadisk opholdssted i området. Det er kommunens vurdering, at plantearterne næppe findes på ansøgte sted i tilknytning til eksisterende erhverv. Ansøgte projekt vurderes derfor ikke at ville påvirke eventuelle forekomster af plantearterne i området.

På baggrund af Faglig rapport nr. 635 fra Danmarks Miljøundersøgelser samt Ringkøbing-Skjern Kommunens øvrige kendskab vurderes det umiddelbart, at der kan være småflagermus, odder, markfirben, visse vandtilknyttede insekter, spidssnudet frø og strandtudse i området.

- Småflagermus: Ud fra småflagermus' levevis vurderes det, at de ikke påvirkes negativt af ansøgte projekt.
- Odder: kan forekomme i nærområdet i tilknytning til vandløb, sø eller fjord, men er med sin levevis næppe truet af ansøgte projekt.
- Markfirben: er udbredt i store dele af landet, men trues næppe af ansøgte projekt.
- Visse vandtilknyttede insekter: kan være tilknyttet nærområdets vandhuller og fugtige arealer. Disse påvirkes negativt, når vandmiljøerne næringsstofberiges eller gror til.
- Spidssnudet frø og strandtudse: kan forekomme i nærområdets vandhuller og fugtige arealer, men er med deres levevis næppe truet af ansøgte projekt. Padder påvirkes negativt, når vandmiljøerne næringsstofberiges eller ændrer karakter.

På grundlag af nuværende viden vurderes det, at det ansøgte projekt ikke vil medføre negativ påvirkning af bilag IV-arter. Det er endvidere kommunens vurdering, at projektet ikke vil skade yngle- eller rasteområder for arter, der er beskyttet af Habitatdirektivets bilag IV.

Vurderingen er gennemført i henhold til "Bekendtgørelse om udpegnings og administration af internationale naturbeskyttelsesområder samt beskyttelse af visse arter, nr. 2091 af 12. november 2021" (Habitatbekendtgørelsen).

5.5 Egenkontrol

Ved at udforme miljøgodkendelse i overensstemmelse med standardgodkendelsens vilkår er det sikret, at der udarbejdes en driftsjournal.

5.6 Vurdering af renere teknologi

Ved at udforme miljøgodkendelsen i overensstemmelse med standardgodkendelsens vilkår er det sikret, at de anvendte teknikker herunder renseteknikker lever op til indførelsen af renere teknologi.

6 Gyldighed og retsbeskyttelse

6.1 Gyldighed

Miljøgodkendelsen er gyldig straks efter modtagelsen.

Ved klage kan Miljø- og Fødevarerklagenævnet dog bestemme, at klagen har opsættende virkning. Udnyttelse i klageperioden og mens eventuel klage behandles sker på eget ansvar.

6.2 Retsbeskyttelse

For nye anlæg/ aktiviteter godkendt efter miljøbeskyttelsesloven § 33 er der 8 års retsbeskyttelse fra godkendelsesdatoen, men i henhold til § 41a kan der gives påbud om yderligere tiltag, hvis

- der er fremkommet nye oplysninger om forureningens skadelige virkninger.
- forureningen medfører miljømæssige skadevirkninger, der ikke kunne forudses ved godkendelsens meddelelse,
- forureningen i øvrigt går ud over det, som blev lagt til grund ved godkendelsens meddelelse,
- væsentlige ændringer i den bedste tilgængelige teknik skaber mulighed for en betydelig nedbringelse af emissionerne, uden at det medfører uforholdsmæssigt store omkostninger,
- det af hensyn til driftssikkerheden i forbindelse med processen eller aktiviteten er påkrævet, at der anvendes andre teknikker, eller
- der er fremkommet nye oplysninger om sikkerhedsmæssige forhold på virksomheder, der er omfattet af regler fastsat i medfør af § 7 om risikobetonede processer m.v.

7 Offentliggørelse og klagevejledning

7.1 Offentliggørelse

Afgørelsen bekendtgøres ved annoncering på kommunens hjemmeside www.rksk.dk under informationer den 20. februar 2023. Derudover orienteres en række interessenter direkte, jf. liste over modtagere af kopi af godkendelse.

Afgørelsen offentliggøres ligeledes på Miljøstyrelsens portal Digital MiljøAdministration (DMA).

7.2 Klagevejledning

Miljøgodkendelse

Der kan efter miljøbeskyttelseslovens kapitel 11 klages over Kommunalbestyrelsens afgørelse. Klageperioden er 4 uger. Eventuel klage over afgørelsen skal være indgivet **senest mandag den 20. marts 2023**.

Følgende kan klage: Ansøgeren, Sundhedsstyrelsen - Embedslægeinstitutionen Midtjylland samt enhver, der må antages at have en individuel, væsentlig interesse i sagens udfald. Der kan desuden klages af visse organisationer, som angivet i lovens §§ 99-100.

Ansøgeren vil få besked, hvis andre klager over afgørelsen.

Der gøres opmærksom på, at der til enhver tid er adgang til aktindsigt i de resultater af virksomhedens egenkontrol, som tilsynsmyndigheden har, samt i sagen i øvrigt.

Hvis du ønsker at klage over denne afgørelse, kan du klage til Miljø- og Fødevareklagenævnet. Du klager via Klageportalen, som du finder på <https://naevneneshus.dk/start-din-klage>. Klageportalen ligger på <http://www.borger.dk> og <http://www.virk.dk> Du logger på <http://www.borger.dk> eller <http://www.virk.dk>, ligesom du plejer, typisk med NEM-ID. Klagen sendes gennem Klageportalen til den myndighed, der har truffet afgørelsen. En klage er indgivet, når den er tilgængelig for myndigheden i Klageportalen. Når du klager, skal du betale et gebyr. Gebyret er **900 kr.** for privatpersoner og **1.800 kr.** for virksomheder og organisationer. Du betaler gebyret med betalingskort i Klageportalen.

Miljø- og Fødevareklagenævnet skal som udgangspunkt afvise en klage, der kommer uden om Klageportalen, hvis der ikke er særlige grunde til det. Hvis du ønsker at blive fritaget for at bruge Klageportalen, skal du sende en begrundet anmodning til den myndighed, der har truffet afgørelse i sagen. Myndigheden videresender herefter anmodningen til Miljø- og Fødevareklagenævnet, som træffer afgørelse om, hvorvidt din anmodning kan imødekommes.

VVM-afgørelse

I henhold til planlovens § 58c, stk. 1 nr. 2 kan kommunens VVM-afgørelse alene påklages til Miljø- og Fødevareklagenævnet for så vidt angår retlige spørgsmål. Klageperioden er 4 uger. Eventuel klage over afgørelsen skal være indgivet **senest mandag den 20. marts 2023**.

Afgørelsen kan påklages af enhver med retlige interesse i sagens udfald. Det vil sige at du f.eks. kan klage, hvis du ikke mener, at kommunalbestyrelsen har haft hjemmel til at træffe afgørelsen. Du kan derimod ikke klage over, at kommunalbestyrelsen efter din opfattelse burde have truffet en anden afgørelse.

Ansøgeren vil få besked, hvis andre klager over afgørelsen.

Hvis du ønsker at klage over denne afgørelse, kan du klage til Miljø- og Fødevareklagenævnet. Du klager via Klageportalen, som du finder et link til på <https://naevneneshus.dk/start-din-klage>. Klageportalen ligger på <http://www.borger.dk> og <http://virk.dk> Du logger på <http://borger.dk> eller <http://virk.dk>, ligesom du plejer, typisk med NEM-ID. Klagen sendes gennem Klageportalen til den myndighed, der har truffet afgørelsen. En klage er indgivet, når den er tilgængelig for myndigheden i Klageportalen. Når du klager, skal du betale et gebyr. Gebyret er **900 kr.** for privatpersoner og **1.800 kr.** for virksomheder og organisationer. Du betaler gebyret med betalingskort i Klageportalen.

Miljø- og Fødevareklagenævnet skal som udgangspunkt afvise en klage, der kommer uden om Klageportalen, hvis der ikke er særlige grunde til det. Hvis du ønsker at blive fritaget for at bruge Klageportalen, skal du sende en begrundet anmodning til den myndighed, der har truffet afgørelse i sagen. Myndigheden videresender herefter anmodningen til Miljø- og Fødevareklagenævnet, som træffer afgørelse om, hvorvidt din anmodning kan imødekommes.

Prøvning ved domstolene

Ifølge miljøbeskyttelseslovens §101 og planlovens § 62 kan afgørelsen prøves ved domstolene. Sag skal anlægges inden 6 måneder efter, at afgørelsen er offentliggjort.

Venlig hilsen



Pernille Nielsen
Civilingeniør

og



Yvonne Grandahl
Miljøtekniker

8 Liste over modtagere af kopi af godkendelsen

Sendt på mail:

Sundhedsstyrelsen – Embedslægeinstitutionen Midtjylland senord@sst.dk

Danmarks Naturfredningsforenings Lokalforening for Ringkøbing-Skjern Kommune, [dnringkoebing-skjern-sager@dn.dk](mailto:dnringskjern-sager@dn.dk)

Danmarks Idræts Forbund, Konsulentafdelingen, Idrættens Hus, Brøndby Stadion 20, 2605 Brøndby, dif@dif.dk

Danmarks Sportsfiskerforbund, Skyttevej 4, 7182 Bredsten, post@sportsfiskerforbundet.dk

Danmarks Sportsfiskerforbund, lbt@sportsfiskerforbundet.dk

Friluftsrådet Midt-Vest, midtvestjylland@friluftsradet.dk

Arbejdsbevægelsens Erhvervsråd, ae@ae.dk

Kopi sendt til:

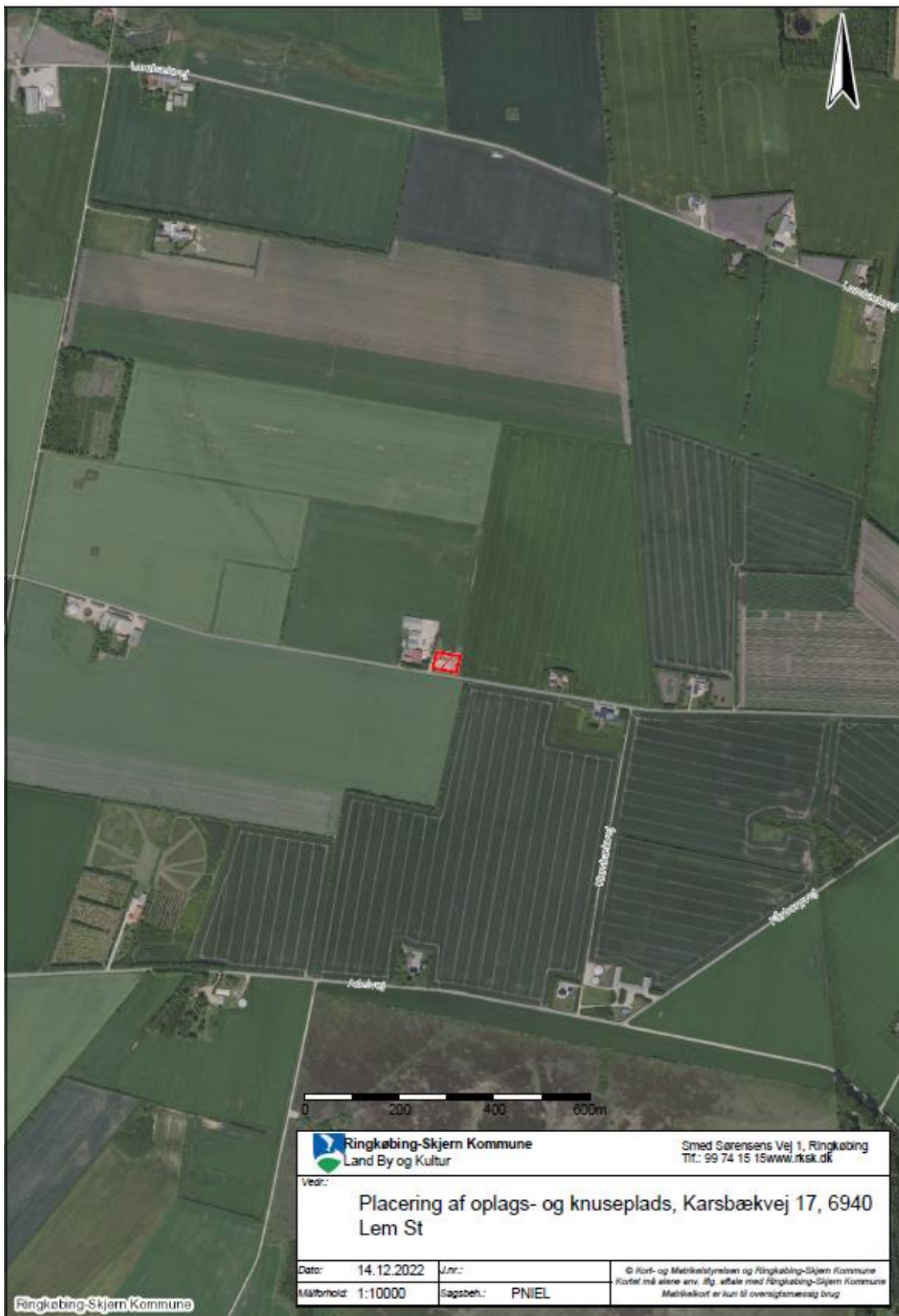
Grundejer

9 Oversigtsplan - Bilag 1



OBS indsat billede.

10 Situationsplan - Bilag 2



OBS indsat billede

11 Miljøteknisk beskrivelse - Bilag 3

Den følgende beskrivelse af projektet bygger på virksomhedens oplysninger jævnfør ansøgningsmaterialet og på oplysningerne fra tidligere godkendelser mv., med særlig vægt på de miljømæssige og de planlægningsmæssige forhold.

Uddrag fra ansøgningsmaterialet:

Beskriv det ansøgte projekt

Etablering af knuseplads/oplagring.

Knusning ca 1-2 gange om året af to dage

Virksomhedens driftstid

Knusning vil foregå Mandag-fredag i tidsrummet fra kl. 7-17

Der kan forekomme støj under knusning.

Til- og frakørselsforhold

Tilkørselsforhold, Virksomheden er beliggende lige ud til kommune vej.

Ingen væsentlig støj fra transport til og fra virksomheden da knuserpladen hovedsagelig vil blive brugt af os selv og har ingen aftale med andre.

Der vil komme Ca. 2 læs i ugen.

Virksomhedens produktionskapacitet og råvareforbrug

Der er ikke noget vandforbrug ved produktionen.

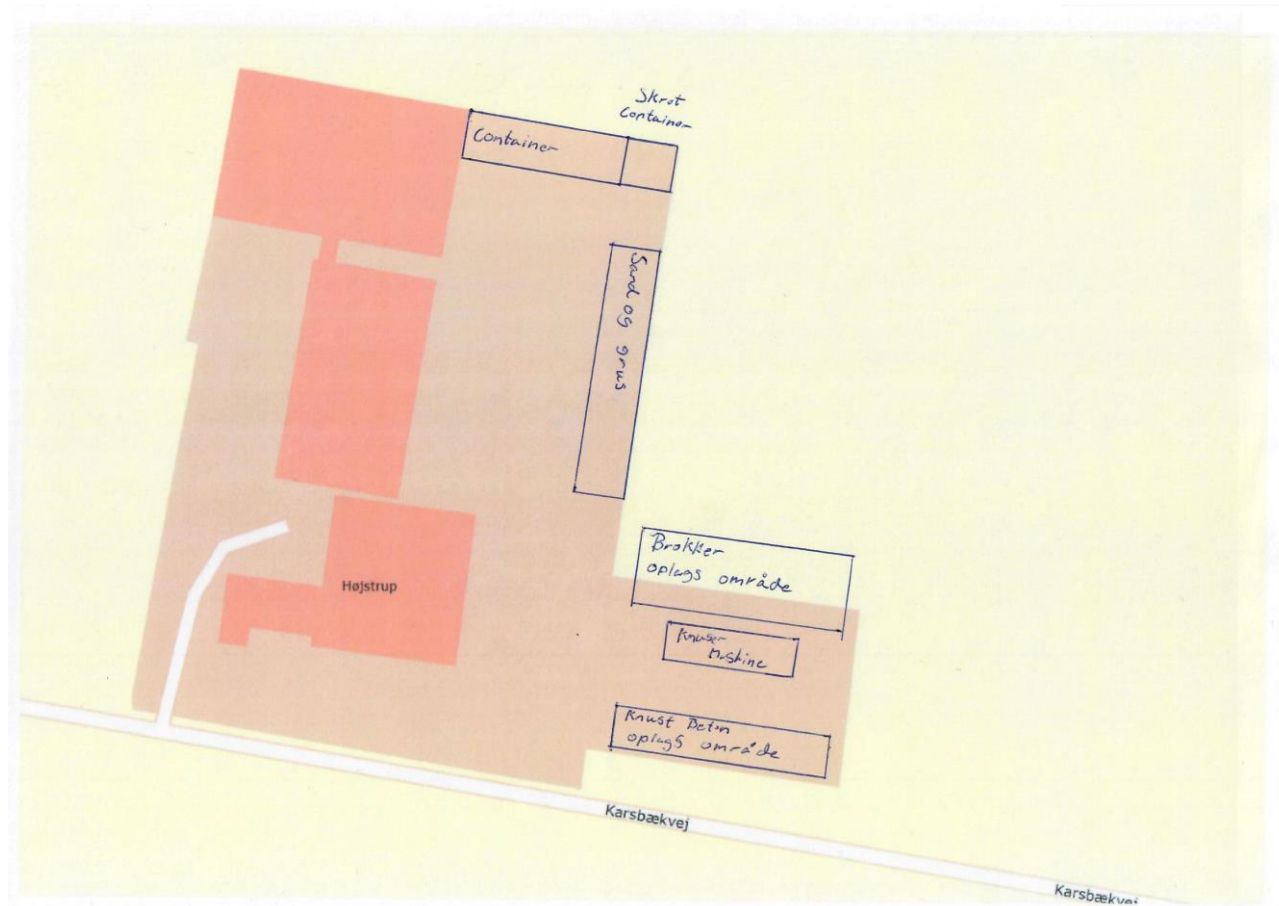
Oplysninger om energianlæg

Der er ikke involveret noget energianlæg i forbindelse med knusning.

Driftsforstyrrelser og uheld

Det er beskrevet hvad der må gå i "Bunken" med "brok" til knusning, så vi undgår at der ikke kommer "forbudte" ting iblandt.

Anlæggets indretning



Belægning og indretning af udendørs arealer

Hvilken belægning er anvendt til arealer til opbevaring og håndtering af forskellige arter af affald?
Knustbeton

Hvilken belægning er anvendt til kørearealer? Knustbeton

Hvilken belægning er anvendt til vaskepladser for materiel? Beton

Oplys om indretning med sump/grube, spildbakke, opsamlingskar og lignende eller afløb:

Ingen afløb på knuser plads

Eventuelle yderligere bemærkninger:

Vaskeplads med sandfang og olieudskiller udledes til åben grøft

Affald til modtagelse

Oplys hvilke affaldsfraktioner, virksomheden ønsker at modtage:

Kun med på forhånd aftalte håndværkere modtages byggeaffald. betonrester, sand grus, sten, fliser. Materialerne vil være blandet, der er ikke behov for adskillelse

Oplys forventet årlig mængde fordelt på de enkelte affaldsfraktioner, der modtages:

Beton/tegl brokker ca. 1000 m³

Træ ca. 10 tons

Jern og metal Ca. 10 tons

Anfør, om oplagringen foregår i det fri, under tag og beskyttet mod vejrlig eller indendørs:

Beton/tegl brokker: udendørs

Træ: udendørs i Container

Jern og metal: udendørs i lukket/overdækket container

Vi vil gerne have med så vi kan have opbrudt asfalt til at ligge ca. 50 tons/år

Og mulighed for opbevaring af have/grenaffald 10 tons/år til omlæsning og køres til AFLD Tarm senere.

Affald - håndtering og opbevaring

Angiv mængden af affald og restprodukter, som oplagres på virksomheden

Affaldsfraktion Maksimal oplagret mængde Enhed (mængde/år) type (affald eller restprodukt)

Beton/tegl	1000	m ³ /år	Knustbeton
Træ	10	tons/år	Bortskaffes til godkendt affaldsmottager.
Jern og metal	10	tons/år	Bortskaffes til godkendt affaldsmottager.

Affaldsanlæggets produktion

Angiv hvilke maskiner og redskaber, der benyttes på virksomheden:

I knuseproduktionen benyttes indlejet knusemaskine samt vores egen gravemaskine samt gummiged. Neddeling og sortering vil ske via knusemaskine

Oplys om, hvad der neddeles og sorteres: Brokker

Oplys om, hvordan der neddeles og sorteres: Med knuser

Angiv hvor neddeling og sortering vil finde sted: på pladsen

Angiv på hvilke tidspunkter neddeling og sortering vil finde sted: 7-17 på hverdage

Oplys hvilke typer af værkstedsaktiviteter, der forekommer på virksomheden: ingen værkstedsaktiviteter

Luftafkast fra anlæg, der nyttiggør affald

Oplys for hvilke arbejdsprocesser der er luftafkast:

Der opstår mindre støvdannelse i forbindelse med knusning. Derudover kan fugtigt vejr afhjælpe støvdannelsen, og vi vil planlægge knusning i forhold til disse tider på året så vidt muligt.

Oplys om støvfrembringende aktiviteter: Knusning

Yderligere tegninger over anlæggets spildevandsforhold og befæstede arealer

Markeret ikke relevant:

Der er ingen spildevand fra denne produktion. Bunden af pladsen er beskrevet i det tidligere. Der er på pladsen ingen befæstede arealer.

Støj- og vibrationskilder

Beskriv støj- og vibrationskilder (inkl. lavfrekvent støj og infralyd): Det forekommer støj og vibrationer under knusning

Øvrige forhold

Redegørelse:

Vandboring ved ejendommen bliver ikke brugt

12 Gennemgang af standardvilkår - Bilag 4

Standardvilkår jf. Bekendtgørelse nr. 2079 af 15. november 2021, Afsnit 18	Denne miljøgodkendelse
Generelt	
1. Ved driftsophør skal virksomheden forinden orientere tilsynsmyndigheden herom og træffe de nødvendige foranstaltninger for at undgå forureningsfare og for at efterlade stedet i tilfredsstillende tilstand.	Vilkår 3.6.1, tilpasset denne virksomhed
2. Hvor der i vilkårene anvendes betegnelsen "befæstet areal" menes en fast belægning, der giver mulighed for opsamling af spild og kontrolleret afledning af nedbør. Hvor der i vilkårene anvendes betegnelsen "tæt belægning" menes en fast belægning, der i løbet af påvirkningstiden er uigennemtrængelig for de forurenende stoffer, der håndteres på arealet.	Vilkår 3.3.1
Indretning og drift	
3. Virksomheden skal udarbejde en driftsinstruks, der beskriver, hvordan personalet skal foretage fornøden modtagekontrol, og hvordan de skal forholde sig i tilfælde af driftsforstyrrelser og uheld. Driftsinstruksen skal altid være tilgængelig for og kendt af personalet.	Vilkår 3.3.2
4. Virksomheden må kun modtage, opbevare og neddele nedenstående affaldsfraktioner [godkendelsesmyndigheden oplister]:	Vilkår 3.3.3
5. Affaldet skal kontrolleres ved modtagelsen og hurtigst muligt placeres i de dertil beregnede områder.	Vilkår 3.3.4
6. Bygge- og anlægsaffald, der indeholder farligt affald eller asbest, skal afvises, og dette affald må ikke behandles på området.	Vilkår 3.3.5
7. Hvis virksomheden modtager affald, der ikke er omfattet af virksomhedens miljøgodkendelse, og som det ikke umiddelbart er muligt at afvise, skal affaldet placeres i et særskilt oplagsområde og hurtigst muligt bortskaffes. Såfremt der er tale om farligt affald eller asbest, skal affaldet opbevares enten i en overdækket container eller på et område under tag og med tæt belægning.	Vilkår 3.3.6
8. Der må kun neddeles sorterede materialer. Blandinger må dog neddeles, såfremt det neddelte skal nyttiggøres i denne blandede form.	Vilkår 3.3.7
9. Neddelingsanlægget skal være forsynet med støvforebyggende foranstaltninger som f.eks. et vandings- eller sprinklersystem.	Vilkår 3.3.8
Luftforurening	

Standardvilkår jf. Bekendtgørelse nr. 2079 af 15. november 2021, Afsnit 18	Denne miljøgodkendelse
10. Virksomheden må ikke give anledning til lugtgener uden for virksomhedens område, som efter tilsynsmyndighedens vurdering er væsentlige for omgivelserne.	Vilkår 3.4.14
11. Virksomheden skal ved tilrettelæggelse af driften, herunder ved vanding eller befugtning, sikre, at der ikke opstår støvgener uden for virksomhedens område.	Vilkår 3.4.15
12. Hvis der uden for virksomhedens område konstateres støvgener, der efter tilsynsmyndighedens vurdering er væsentlige, kan tilsynsmyndigheden forlange, at støvende oplag overdækkes eller befugtes, og at der etableres afskærmning eller befugtning af sorterings- og håndteringsaktiviteterne.	Vilkår 3.4.16
Beskyttelse af jord, grundvand og overfladevand	
13. Overjordiske tanke til fyringsolie og motorbrændstof skal sikres mod påkørsel. Påfyldningsstudse og aftapningshaner (aftapningsanordninger) for olieprodukter, herunder motorbrændstof, skal placeres inden for konturen af en tæt belægning med kontrolleret afledning af afløbsvandet. Alternativt skal eventuelt spild opsamles i en tæt spildbakke eller grube. Udendørs spildbakker eller gruber skal tømmes, således at regnvand i bunden maksimalt udgør 10 % af spildbakkens eller grubens volumen.	Vilkår 3.4.17
14. Blandet bygge- og anlægsaffald, kildesorteret bygge- og anlægsaffald samt frasorterede materialer som f.eks. jern, isoleringsmaterialer, ledninger, træ, glaserede tegl, farvede sanitetsgenstande og diverse kunststoffer og plast, må kun opbevares og håndteres på befæstet areal med fald mod afløb eller sump, hvorfra der sker kontrolleret afledning. Dette krav gælder ikke for uforurennet inert affald som f.eks. glas, beton og tegl. [Hvis virksomheden er beliggende i et område med særlige drikkevandsinteresser (OSD) og myndigheden vurderer, at grundvandsmagasinet er særligt sårbart, skærpes vilkåret således, at det befæstede areal skal være etableret med en tæt belægning.]	Vilkår 3.4.18 – tilpasset denne virksomhed
15. Farligt affald som f.eks. spildolie skal opbevares under overdækning i form af tag, presenning eller lignende og beskyttet mod vejrlig på en tæt belægning. Oplagspladsen skal være indrettet således, at spild kan holdes inden for et afgrænset område og uden mulighed for afløb til jord, grundvand, overfladevand eller kloak. Området skal kunne rumme indholdet af den største beholder, der opbevares.	Vilkår 3.4.19
16. Tætte belægnings skal være i god vedligeholdelsesstand. Utætheder skal udbedres så hurtigt som muligt, efter at de er konstateret.	Vilkår 3.4.20

Standardvilkår jf. Bekendtgørelse nr. 2079 af 15. november 2021, Afsnit 18	Denne miljøgodkendelse
17. Vaskeplads skal være befæstet med fald mod afløb, hvorfra der sker kontrolleret afledning af afløbsvandet.	Vilkår 3.4.21
Egenkontrol	
18. Virksomheden skal løbende og mindst 1 gang årligt gennemføre en kontrol for revner, lunger og andre skader af befæstede arealer og tætte belægninger, kar, gruber og sumpe. Utætheder skal udbedres, så hurtigt som muligt efter at de er konstateret.	Vilkår 3.5.1, tilpasset denne virksomhed
19. Tilsynsmyndigheden kan kræve, at virksomheden lader en uvildig sagkyndig foretage kontrollen af førnævnte tætte belægning, dog højst en gang hvert tredje år.	Vilkår 3.5.2
Driftsjournal	
20. Virksomheden skal føre en driftsjournal over: – Dato for og resultat af inspektioner samt evt. foretagne udbedringer af befæstede arealer, tætte belægninger, gruber mv. – Modtaget affald, der ikke er omfattet af virksomhedens miljøgodkendelse og oplysning om hvordan det blev håndteret og bortskaffet. Ved udgangen af hvert kvartal registreres mængden af hver af de oplagrede affaldsfraktioner. Driftsjournalen skal opbevares på virksomheden i mindst 5 år og skal være tilgængelig for tilsynsmyndigheden.	Vilkår 3.5.3, tilpasset denne virksomhed

13 Lovgrundlag - Bilag 5

Godkendelsen er primært givet på følgende lovgrundlag fra Miljøministeriet (inklusive eventuelle ændringer til den anførte lovgivning, der er gældende på godkendelsestidspunktet):

Lov om miljøbeskyttelse, lovbekendtgørelse nr. 5 af 3. januar 2023 (miljøbeskyttelsesloven).

Bekendtgørelse om godkendelse af listevirksomhed, nr. 2080 af 15. november 2021 (godkendelsesbekendtgørelsen).

Bekendtgørelse om standardvilkår i godkendelse af listevirksomhed, nr. 2079 af 15. november 2021.

Bekendtgørelse om indretning, etablering og drift af olietanke, rørsystemer og pipelines, nr. 1257 af 27. november 2019 (olietankbekendtgørelsen).

Bekendtgørelse om affald, nr. 2512 af 10. december 2021 (affaldsbekendtgørelsen).

Bekendtgørelse om anvendelse af restprodukter, jord og sorteret bygge- og anlægsaffald, nr. 1672 af 15. december 2016 (restproduktbekendtgørelsen).

Lov om planlægning, lovbekendtgørelse nr. 1157 af 1. juli 2020 (planloven).

Lov om miljøvurdering af planer og programmer og af konkrete projekter (VVM), lovbekendtgørelse nr. 4 af 3. januar 2023.

Bekendtgørelse miljøvurdering af planer og programmer og af konkrete projekter, nr. 1376 af 21. juni 2021.

Lov om naturbeskyttelse, lovbekendtgørelse nr. 1392 af 4. oktober 2022 (naturbeskyttelsesloven).

Bekendtgørelse om udpegning og administration af internationale naturbeskyttelsesområder samt beskyttelse af visse arter, nr. 2091 af 12. november 2021 (Habitatbekendtgørelsen).

Der er endvidere benyttet følgende vejledninger:

Miljøstyrelsens vejledning om miljøgodkendelse af virksomheder på mst.dk

Miljøstyrelsens vejledning nr. 5/ 1984, ekstern støj fra virksomheder

Miljøstyrelsens orientering om lavfrekvent støj, infralyd og vibrationer i eksternt miljø nr. 9/ 1997

By- og Landskabsstyrelsens vejledning om VVM i planloven nr. 9339 af 12. marts 2009

14 Hovedhensyn ved meddelelse af miljøgodkendelse - Bilag 6

Ved meddelelsen af denne afgørelse/godkendelse har myndigheden forholdt sig til godkendelsesbekendtgørelsen § 18, stk. 1 og 2 samt de nedenstående forhold:

- Det vurderes, at virksomheden har truffet de nødvendige foranstaltninger til at forebygge og begrænse forurening.
- Retningslinjerne i standardgodkendelsens vilkår er fulgt.
- Det vurderes at ved meddelelse af denne miljøgodkendelse vil driften som anført i ansøgning/godkendelse samt efterlevelse af vilkår ikke være uforenelig med hensynet til omgivelserne.
- Til- og frakørsel til oplags- og knusepladsen vil kunne ske uden væsentlige miljøgener for området og dets beboer

15 Dokumentation af vilkår til støj - Bilag 7

Dokumentation for overholdelse af støjvilkår skal ske ved støjmålinger i omgivelserne, udført efter Miljøstyrelsens vejledning nr. 5/1984 og 6/1984, kildestøjsmålinger, eller alternativt anvendes kildestyrke data fra vejledning nr. 2/2005, bilag 1, når de er beskrivende for støjen, kombineret med beregning udført efter den nordiske beregningsmodel for ekstern industristøj som beskrevet i Miljøstyrelsens vejledning nr. 5/1993, med senere ændringer.

Samt at der skal anvendes de krav som er beskrevet i vejledning nr. 2/2005 Støj fra motorbaner.

Kvalitetskrav til målinger og afrapportering

Målinger og beregninger skal udføres af et firma/ laboratorium, der er akkrediteret til støjmålinger eller af en person, som er certificeret til at udføre sådanne målinger, jf. *"Bekendtgørelse om kvalitetskrav til miljømålinger nr. 2362 af 26. november 2021"*.

Målinger og afrapportering skal udføres som angivet i bekendtgørelsens bilag 4.

Kontrolmålinger skal udføres, når virksomheden er i drift ved maksimal belastning, og driftsforholdene skal beskrives i målerapporten.

Ved beregninger skal rapporten indeholde de nødvendige oplysninger om beregningernes forudsætninger. Støjkilderne skal beskrives, og deres kildestyrke angives.

For hver enkelt støjkilde, hvor der foretages målinger, skal desuden angives lydtrykniveauet i dB(A), målt i et geometriske veldefineret og - så vidt muligt - let tilgængeligt kontrolpunkt tæt på kilden. Jvf. Miljøstyrelsens vejledning 5/1993 pkt.3.1.

Rapporten sendes til tilsynsmyndigheden senest 2 måneder efter, at målingen er gennemført.

Vurdering af resultater

Støjgrænsen anses for overholdt, hvis de målte eller beregnede værdier ligger under vilkårets grænseværdi med tillæg af måleubestemthed.

Rapporten sendes til tilsynsmyndigheden senest 2 måneder efter målingen er gennemført.