



**VIBORG**  
KOMMUNE

**Revurdering af miljøgodkendelse  
for slagtekyllingeproduktionen  
på  
Åhusevej 13  
7470 Karup**

**Revurderingsdato: 19. maj 2021**

## INDHOLDSFORTEGNELSE

<b>1.</b>	<b>Resumé og samlet vurdering .....</b>	<b>4</b>
1.1	Revurdering af miljøgodkendelse	4
1.2	Afgørelse	5
1.3	Retsgrundlaget	6
1.4	Ikke-teknisk resumé	7
1.5	Offentlighed	8
<b>2.</b>	<b>Vilkår for Åhusevej 13, 7470 Karup .....</b>	<b>9</b>
<b>3.</b>	<b>Generelle forhold .....</b>	<b>13</b>
3.1	Meddelelsespligt – anlæg, arealer, ejerforhold	13
<b>4.</b>	<b>Husdyrbrugets Beliggenhed og planmæssige forhold.....</b>	<b>14</b>
4.1	Bygge- og beskyttelseslinier, fredninger mv.	14
4.2	Placering i landskabet	14
<b>5.</b>	<b>Husdyrhold, staldanlæg og drift.....</b>	<b>15</b>
5.1	Husdyrhold og staldindretning	15
5.2	Ventilation	16
5.3	Fodring	17
5.4	Energi- og vandforbrug	18
5.5	Spildevand herunder regnvand	20
5.6	Affald	20
5.7	Råvarer og hjælpestoffer	21
5.8	Driftsforstyrrelser eller uheld	22
<b>6.</b>	<b>Gødningsproduktion og -håndtering .....</b>	<b>24</b>
6.1	Flydende husdyrgødning	24
6.2	Fast gødning inkl. dybstrøelse	24
<b>7.</b>	<b>Forurening og gener fra husdyrbruget .....</b>	<b>25</b>
7.1	Ammoniak og natur	25
7.2	Ammoniak og BAT	27
7.3	Lugt	28
		1

7.4	Fluer og skadedyr	29
7.5	Transport	29
7.6	Støj fra anlægget og maskiner	30
7.7	Støv fra anlæg og maskiner	31
7.8	Lys	32
<b>8.</b>	<b>Påvirkning fra arealerne</b>	<b>33</b>
8.1	Udbringningsarealerne	33
<b>9.</b>	<b>Bedste tilgængelige teknik (BAT)</b>	<b>34</b>
<b>10.</b>	<b>Husdyrbrugets ophør</b>	<b>36</b>
<b>11.</b>	<b>Egenkontrol og dokumentation</b>	<b>37</b>
<b>12.</b>	<b>Samlet konklusion</b>	<b>38</b>
<b>13.</b>	<b>Klagevejledning og underretning</b>	<b>39</b>
13.1	Klagevejledning og søgsmål	39
13.2	Underretning om revurderingen	39
<b>14.</b>	<b>Bilag</b>	<b>41</b>

Bilag 1. Placering og situationsplan

Bilag 2. Kategori 1 og 2 natur

**Datablad**

Titel: Revurdering af kapitel 5 miljøgodkendelsen for Åhusevej 13,  
7470 Karup

Dato for revurdering: 19. maj 2021

Bedriftens navn: Nedertorp ApS

CVR-nr: 35389946

CHR Nummer: 33715

Ejendomsnummer: 7910210053

Adresse: Åhusevej 13, 7470 Karup

Ejerlav: Matrikelnummer:  
Høgild By, Karup 3d

Bedriftens ejer: Nedertorp ApS

Kontaktperson: Heinz Liedert, Åhusevej 59, 7470 Karup  
tlf.: 97 45 60 25 mobil: 20 44 07 39

Konsulent: Inger Knude, Kolding Herreds Landboforening. Tlf. 30 35 17 93  
mail: ika@khl.dk

Viborg 18. maj 2021

Karin Stavnskær  
Agronom  
Viborg Kommune  
Prinsens Alle 5  
8800 Viborg

## 1. RESUMÉ OG SAMLET VURDERING

---

### 1.1 REVURDERING AF MILJØGODKENDELSE

---

Ejendommen på Åhusevej 13 er en del af en samlet produktion som omfatter Åhusevej 13, 7470 Karup og Åhusevej 59, 7470 Karup.

Produktionen startede op i 1999, og ejendommen blev godkendt første gang i 2003, fordi der kom nye regler for godkendelsespligt. Da dyreholdets størrelse ikke blev ændret i forbindelse med godkendelsen, skulle der ikke foretages VVM-screening. Afgørelsen blev imidlertid erklæret ugyldig af miljøklagenævnet. Sagen blev startet igen, og den 20. december 2006 meddelte Karup Kommune miljøgodkendelse efter miljøbeskyttelseslovens kapitel 5 til ejendommen Åhusevej 13, 7470 Karup. Godkendelsen er siden blevet revurderet i marts 2016.

Ejendommen blev oprindeligt godkendt til 569.800 slagtekyllinger svarende til 247 dyreenheder (DE) med daværende omregningsfaktor. I marts 2011 gav Viborg Kommune tilsagn om et øget dyrehold på 963.300 slagtekyllinger stadig svarende til 247 DE, men pga. velfærdskrav udnyttedes tilladelsen ikke fuldt ud. I forbindelse med revurderingen i 2016 har ejer ønsket 907.920 slagtekyllinger svarende til 301 DE.

Viborg kommune vurderer, at det nuværende lovlige dyrehold er:

- 907.920 slagtekyllinger – 35 dage.

Med nugældende omregningsfaktor svarer ovenstående til 301 DE, jvf. Husdyrgødningsbekendtgørelse nr. 1324 af 15. november 2016.

#### **EU lovgivning og nye krav til IE-brug**

Husdyrbruget er et IE-husdyrbrug og er omfattet af lovgivningen i Industrial Emissions Direktivet, idet husdyrbruget har mere end 40.000 stipladser til slagtekyllinger.

Der blev d. 21. februar 2017 offentliggjort en ny BAT-konklusion for intensivt opdræt af fjerkræ og svin. Det indebærer, at IE-husdyrbrug skal have gennemført en revurdering under hensyntagen til BAT-konklusionens punkter senest 4 år efter offentliggørelsen af BAT-konklusionen, d.v.s. senest d. 21. februar 2021.

#### **Revurdering**

Ifølge godkendelsesbekendtgørelsens kapitel 16 skal Viborg Kommune i forbindelse med revurdering af miljøgodkendelsen sikre

- *at BAT-krav vedr. ammoniakfordampning er opfyldt,*
- *at kravet om maksimal totaldeposition af ammoniak på visse naturområder (Kategori 1 og Kategori 2) er opfyldt,*
- *at øvrige BAT-relaterede emner (Bedste Tilgængelige Teknologi) bliver håndteret effektivt,*
- *at husdyrbruget tilrettelægger driften, så vandforbruget minimeres mest muligt,*
- *at der fastsættes grænseværdier og krav til tekniske foranstaltninger m.v.,*
- *at der stilles krav om regelmæssig vedligeholdelse og overvågning af de foranstaltninger, der træffes for at forebygge og begrænse emissionerne fra husdyrbruget,*
- *at der stilles krav i forbindelse med ophør af driften,*

- at der stilles krav til begrænsning af anvendelse, fremstilling eller frigivelse af relevante farlige stoffer i forbindelse med husdyrproduktionen med henblik på at undgå risiko for forurening af jordbund og grundvand på husdyrbruget,
- at alle eksisterende vilkår bliver revurderet og,
- at der stilles et vilkår om tidsfrist for etablering af miljøledelsessystem.

### Særregler for IE-husdyrbrug

Af Husdyrgodkendelsesbekendtgørelsen fremgår, at en række særregler for IE-husdyrbrug, nævnt i bekendtgørelsens §§ 42-44, § 46 og § 48 skal overholdes fra det tidspunkt, hvor denne revurdering er meddelt. Den 21. februar 2021 trådte en række øvrige bindende krav til IE-husdyrbruget fastsat i §§ 37-38, § 45 og § 50 i kraft. Kravene vil blive præsenteret nærmere under de relevante afsnit i denne revurdering. Det bemærkes, at ved et eventuelt fremtidigt ophør af IE-bruget beskriver Husdyrgodkendelsesbekendtgørelsens § 51, hvorledes man skal forholde sig.

### Om revurderingen

**Den reviderede miljøgodkendelse er stadig en godkendelse efter Miljøbeskyttelseslovens kapitel 5, som omfatter det tilladte antal dyr.** Ifølge lovgivningen skal revurderingen dog foretages ud fra de krav og beregninger, som følger af den nye godkendelsesbekendtgørelse. Derfor er en række beregninger udført i det nye system, som bygger på m<sup>2</sup> produktionsareal og gødningsoverflade.

Viborg Kommune har anvendt revurderingsskema nr. 223452 fra Miljøstyrelsens IT-system til revurderingen. Kommunen har udarbejdet et oplæg til revurderingen. Ejer og dennes konsulent har på baggrund af oplægget bidraget med miljømæssige oplysninger.

Nærværende reviderede miljøgodkendelse er en sammenskrivning af den tidligere miljøgodkendelse fra 2006, revurderingen fra 2016 og nye vilkår, som er tilføjet i forbindelse med denne revurdering. De fleste vilkår er videreført fra den tidligere revurdering. Disse vilkår tillægges ikke ny retsbeskyttelse og kan ikke påklages. Vilkår, hvor der kun foretages sproglige eller redaktionelle ændringer, betragtes som værende videreførte vilkår. Der meddeles nye vilkår i forbindelse med denne revurdering. Nye vilkår er skrevet med **fed skrift**, og disse vilkår kan påklages.

Nogle vilkår i den tidligere revurdering er blevet overflødige eller uaktuelle af anden grund (f.eks. på grund af nye lovgivning) og er derfor bortfaldet. Nærværende revurdering indeholder således samtlige vilkår, som gælder fremover. Samtlige gældende vilkår efter revurderingen er vist i afsnit 2. Gamle vilkår, som bortfalder, da de ikke længere er relevante, eller da de findes i den generelle lovgivning, er også vist i afsnit 2 (*med kursiv*).

Vilkårene skal efterleves fra den dato, hvor revurderingen af miljøgodkendelsen meddeles, medmindre der fremgår andet af de enkelte vilkår.

For god ordens skyld gøres opmærksom på, at kravene i Husdyrgødningsbekendtgørelsen og andre relevante bekendtgørelser naturligvis også skal overholdes inkl. i de tilfælde, hvor kravene i generel lovgivning måtte blive skrapere end kravene i denne revurdering.

## 1.2 AFGØRELSE

---

Viborg Kommune meddeler hermed revurderet miljøgodkendelse til slagtekyllingeproduktionen på ejendommen Åhusevej 13, 7470 Karup, på de vilkår og med de forudsætninger, der fremgår af nærværende reviderede miljøgodkendelse.

Viborg Kommune meddeler i forlængelse heraf påbud om vilkårsændringer i henhold til husdyrbruglovens §§ 39 og 41. Den revurderede miljøgodkendelse indeholder nye vilkår, og Viborg Kommune meddeler i forlængelse heraf påbud om vilkårsændringer i henhold til Husdyrbruglovens §§ 39 og 43a. De nye vilkår omhandler i det væsentligste vilkår for de installerede varmevekslere.

Revurderingen er foretaget efter bestemmelserne i Husdyrbrugloven og anden lovgivning (se afsnit 1.3).

Viborg Kommune kan til enhver tid revurdere miljøgodkendelsen, hvis dette skønnes nødvendigt og er i overensstemmelse med loven. Det kan eksempelvis ske på baggrund af, at det bliver økonomisk muligt at anvende ny forureningsbegrænsende teknologi, dvs. BAT. Næste regelmæssige revurdering skal dog foretages senest 10 år efter denne revurderings dato, dvs. i 2031.

### 1.3 RETSGRUNDLAGET

---

Revurdering sker i henhold til § 41 i Lovbekendtgørelse nr. 520 af 1. maj 2019 af lov om miljøgodkendelse m.v. af husdyrbrug (Husdyrbrugloven) og § 39 i bekendtgørelse nr. 2256 af 29. december 2020 om tilladelse og godkendelse mv. af husdyrbrug (Husdyrgodkendelsesbekendtgørelsen).

Af Husdyrbrugslovens § 40, stk. 2, fremgår, at påbud eller forbud mod fortsat drift skal meddeles, hvis

- 1) der er fremkommet nye oplysninger om forureningens skadelige virkning,
- 2) forureningen medfører miljømæssige skadevirkninger, der ikke kunne forudses ved godkendelsens meddelelse,
- 3) forureningen i øvrigt går ud over det, som blev lagt til grund ved godkendelsens meddelelse,
- 4) væsentlige ændringer i den bedste tilgængelige teknik skaber mulighed for en betydelig nedbringelse af emissionerne, eller
- 5) det af hensyn til driftssikkerheden i forbindelse med processen eller aktiviteten er påkrævet, at der anvendes andre teknikker.

Et af de væsentligste formål med den regelmæssige revurdering er således, at det løbende sikres, at virksomhedens indretning og drift fortsat er baseret på anvendelse af bedste tilgængelige teknik (BAT). Overholdelsen af kravet om anvendelse af BAT skal sikre, at forurening fra husdyrbruget til stadighed begrænses mest muligt. Vilklårene i revurderingen kan ligeledes til enhver tid ændres for at forbedre husdyrbrugets kontrol med egen forurening eller for at opnå et mere hensigtsmæssigt tilsyn.

En revurderingsafgørelse er ikke en ny godkendelsehandling. Derfor kan en revurdering ikke indebære en udvidelse eller ændring af den oprindelige godkendelse, som kan medføre øget forurening.

#### **Habitatforpligtelser**

Når et husdyrbrug bliver revurderet er udgangspunktet, at der ikke sker godkendelsespligtige ændringer. Derfor skal Viborg Kommune ikke vurdere husdyrbruget efter habitatbekendtgørelsens § 7, stk. 1 og 2.

#### **Godkendelsesbekendtgørelsens beskyttelsesniveau**

Beskyttelsesniveauet for lugt i Bilag 3 i godkendelsesbekendtgørelsen skal husdyrbrug kun overholde, når de får en godkendelse eller en tilladelse. Derfor vurderer man ikke på lugt i forhold til Bilag 3 ved en revurdering.

Der er krav til, at totaldepositionen for Kategori 1 og 2 natur overholdes. I tilfælde, hvor totaldepositionskravet ikke er overholdt, kan der fastsættes en frist efter en konkret vurdering for overholdelse af kravet.

## Udbringningsarealer

I forbindelse med revideringen af husdyrbrugloven i 2017 overgik reguleringen af udbringningsarealerne i miljøgodkendelserne til generel lovgivning. På den baggrund indgår tidligere tekst og vilkår omhandlende ejendommens udbringningsarealer ikke i denne revurdering.

## 1.4 IKKE-TEKNISK RESUMÉ

---

### Produktion

Produktionen startede op i 1999, og ejendommens miljøgodkendelse er fra 2006. Miljøgodkendelsen er blevet revurderet i marts 2016.

Ejendommen er en del af en samlet produktion som omfatter Åhusevej 13 og Åhusevej 59, 7470 Karup.

Viborg kommune vurderer, at det nuværende lovlige dyrehold er:

- 907.920 slagtekyllinger på gennemsnitligt 35 dage.

Med nugældende omregningsfaktor svarer ovenstående til 301 dyreenheder. Jævnfør Husdyrgødningsbekendtgørelse nr. 1324 af 15. november 2016.

Beregningerne i forbindelse med revurderingen er baseret på ejendommens produktionsarealer, d.v.s. de arealer i staldene, som dyrene har adgang til. Viborg Kommune anvender staldenes netto-arealer, da produktionsanlægget ligger i nærheden af følsomme naturområder.

Produktionsarealet for slagtekyllingeproduktionen på Åhusevej 13 udgør samlet 3.934 m<sup>2</sup>. Produktionsarealerne er fordelt på 2 kyllingehuse.

Fjerkræhus 1: 1.967 m<sup>2</sup>

Fjerkræhus 2: 1.967 m<sup>2</sup>

Placeringen samt situationsplan af ejendommen kan ses på Bilag 1.

### BAT ammoniak (§ 25 i Husdyrgodkendelsesbekendtgørelsen)

For husdyrbrug er der fastsat krav til BAT, der skal sikre lav ammoniakfordampning.

BAT-kravet for ammoniak er i revurderingsskemaet, IT-skema 223452, udregnet til maks. 2.911 kg NH<sub>3</sub>-N/år. Den faktiske fordampning er beregnet til 2.038 kg NH<sub>3</sub>-N/år, og BAT-kravet for ammoniak er dermed opfyldt.

### Ammoniakdeposition på naturområder (§§ 26 og 27 i Husdyrgodkendelsesbekendtgørelsen)

Det nærmeste internationale naturområde er habitatområde 40, Karup Å, Kongenshus og Hessellund Heder. Nærmeste ammoniakfølsomme Kategori 1 naturtype er en hængesæk som findes ca. 235 m fra ejendommen. Der ligger desuden et surt overdrev knapt 250 meter fra ejendommen.

For ikke at påvirke området med ammoniak fra stalden bør totaldepositionen ikke overstige 0,7 kg NH<sub>3</sub>-N/ha pr. år. Den beregnede totaldeposition ligger på 0,7 kg NH<sub>3</sub>-N/ha/år til hængesækken og 0,3 kg NH<sub>3</sub>-N/ha/år til det sure overdrev.

Ejendommen ligger ca. 1.250 m nordøst for nærmeste kategori 2 natur, som er Hessellund Hede. For ikke at påvirke området med ammoniak fra staldene bør totaldepositionen ikke være over 1 kg NH<sub>3</sub>-N/ha/år. Depositionen udregnet i IT-systemet til at være 0,0 kg NH<sub>3</sub>-N/ha/år.

Der stilles i en revurdering ikke krav til ammoniaknedfald på Kategori 3 natur.



### **Øvrige miljøpåvirkninger**

Produktionen skal fortsat finde sted inden for de eksisterende bygningsmæssige rammer.

I en revurdering skal der ikke foretages vurdering af lugt. Vurdering af udbringningsarealerne bidrag med næringsstoffer til vandmiljø og grundvand indgår ligeledes ikke i revurdering af miljøgodkendelser.

### **Vilkår (Husdyrgodkendelsesbekendtgørelsens § 40, stk. 2)**

Husdyrgodkendelsesbekendtgørelsens § 40, stk. 2 fastsætter, at revurderingen af et husdyrbrug efter § 39, stk. 1 skal omfatte alle vilkår i godkendelsen. Vilkårene i den gældende Kapitel 5 miljøgodkendelse med tilhørende revurdering er gennemgået enkeltvis. De fleste af vilkårene er bibeholdt (nogle i omformuleret form), medens enkelte er ophævet. Desuden er der tilføjet relevante nye vilkår – primært for de installerede varmevekslere i kyllingehusene.

## **1.5 OFFENTLIGHED**

---

For at give offentligheden lejlighed til at udtale sig har Viborg Kommune foretaget offentlig annoncering, da man indledte revurderingen af miljøgodkendelsen for Åhusevej 13, 7470 Karup. Offentliggørelsen fandt sted den 23. november 2020 på Viborg Kommunes hjemmeside med frist på 4 uger til at fremsende bemærkninger.

Der er ikke indkommet nogle bemærkninger.

Et udkast til revurderingen har været sendt i forvarsel hos ejer af ejendommen. Ejer har indsendt bemærkninger angående et par mindre tekstmæssige rettelser, som er blevet foretaget.

Da afgørelsen skal meddeles som et påbud efter Husdyrbruglovens § 39, betragtes partshøringen i denne forbindelse som værende forvarsel af påbuddet.

## 2. VILKÅR FOR ÅHUSEVEJ 13, 7470 KARUP

---

Nedenfor præsenteres samtlige vilkår gældende efter revurderingen.

### Generelle forhold

1. Ejendommen skal indrettes og drives i overensstemmelse med de indsendte IT-beregninger og bemærkninger med de ændringer, der fremgår af revurderingens vilkår.
2. **Revurderingen omfatter husdyrproduktionen på ejendommen Åhusevej 13, 7470 Karup.**
3. Den, der er ansvarlig for driften, skal underrette kommunen, når landbruget foretager følgende:
  - Ejerskifte af husdyrbruget
  - Hel eller delvis udskiftning af driftsherre
  - Indstilling af driften for en længere periode, men dog mindre end 3 år
4. **Der skal til enhver tid forefindes et eksemplar af revurderingen på ejendommen. Den ansvarlige for driften og de øvrige ansatte skal være bekendt med vilkårene i revurderingen.**

### Husdyrhold og staldindretning

5. Produktionen af slagtekyllinger må årligt ikke overstige 907.920 prod. slagtekyllinger til 35 dages alderen.  
Med nugældende omregningsfaktor svarer det til 301 DE. Jævnfør Husdyrgødningsbekendtgørelse nr. 1324 af 15. november 2016.
6. Husdyrbruget skal drives, som det er beskrevet i den oprindelige ansøgning om miljøgodkendelse med senere ændringer og justeret for eventuelle ændringer i forbindelse med revurderingen i 2016. Medmindre vilkårene i denne revurdering og senere afgørelser foreskriver noget andet.

### Spildevand

7. Vaskevand fra rengøring af stalde skal ledes til beholder, hvis størrelse er mindst 1 m<sup>3</sup> pr. 100 m<sup>2</sup> gulvareal.
8. Udvendig vask af marksprøjte skal foregå på befæstet areal med afløb til opsamlingsbeholder. Vaskevandet skal udsprede på mark.

### Affald

9. Affald skal håndteres og bortskaffes efter de til enhver tid gældende affaldsregulativer Viborg Kommune.
10. Der må ikke foretages nedgravning af affald på virksomheden. Brugt afdækningsplast o. lign. skal indsamles og opbevares indendørs eller i umiddelbar nærhed af bygninger på en sådan måde, at det ikke blæser væk.
11. Udenoms arealer samt arealer under og omkring forderopbevaringsanlæg skal til enhver tid opretholde en god hygiejne, således der ikke opstår risiko for tilhold af rotter og andre skadedyr.

### Råvarer og hjælpestoffer

12. Såfremt der anvendes flydende foderadditiver, der i koncentreret form må anses for miljøskadelige, skal disse opbevares overdækket på tæt gulv i rum uden gulv afløb.
13. Smøreolier, dieselolie og benzin skal opbevares i godkendte tanke og placeres hensigtsmæssigt, således spild som følge af påfyldning, påkørsel eller underminering undgås.

14. Medicin skal opbevares i aflåst skab eller på anden måde utilgængeligt for dyr og børn/ uvedkommende.
15. Kemikalier skal opbevares i et rum med tæt gulv og uden gulv afløb.
16. Påfyldning af dieselolie skal altid overvåges, således der hurtigt kan skrives ind ved spild og uheld.

#### Driftsforstyrrelser eller uheld

17. Virksomheden skal indrettes og drives, så spild og andet ukontrolleret udslip af forurenende stoffer forhindres eller forebygges, og sådan at skadernes omfang begrænses, hvis der alligevel sker uheld.

#### Ammoniak og natur

18. **Der skal anvendes varmeveksler i begge slagtekyllingehuse.**
19. **Varmeveksleren i hver stald skal være i drift, når der er dyr i stalden.**
20. **Tilstrækkelig drift af varmevekslerne skal kunne dokumenteres ved registreringer fra time-tæller, førsel af logbog eller tilsvarende.**
21. **Varmevekslerne skal kunne minimumsventilere 0,6 m<sup>3</sup> luft/time pr. kylling, indtil kyllingerne vejer 1 kg, og mindst 0,3 m<sup>3</sup> luft/time pr. kg kylling, når belægningsgraden i stalden er maksimal. Dette svarer til, at cirkulationsventilatorer skal kunne fordele en samlet kapacitet på mindst 1,3 m<sup>3</sup> luft/time pr. kylling og mindst 0,65 m<sup>3</sup> luft/time pr. kg kylling ved maks. belægningsgrad.**
22. **Varmevekslerne skal rengøres efter hver rotation. Herunder skal filtrene rengøres eller udskiftes efter hver rotation.**
23. **Ved driftstop, mens der er dyr i staldene, skal der tilkaldes service, såfremt anlægget ikke kan serviceres og sættes i drift af husdyrbruget selv indenfor ét døgn. I forbindelse med totalt nedbrud skal varmevekslerne være oppe at køre igen, inden der er gået en uge.**
24. **Tilsynsmyndigheden skal underrettes, såfremt der er driftsstop i en periode på mere end 7 dage, mens der er dyr i stalden.**
25. **Når Miljøstyrelsens vilkår for varmevekslere foreligger, erstatter de vilkår 20-25.**

#### Lugt

26. Landbrugets drift skal indrettes så der ikke opstår lugt- eller støvgener, der af tilsynsmyndigheden anses for væsentlige. Såfremt der opstår lugtgener, skal bedriften træffe foranstaltninger, der effektivt fjerner disse gener.
27. Enhver håndtering af husdyrgødning skal ske under størst mulig hensyntagen til omkringboende.

#### Fluer og skadedyr

28. Der skal overalt på ejendommen foretages en effektiv fluebekæmpelse og forebyggende foranstaltninger mod skadedyrsangreb. Fluebekæmpelse skal ske i overensstemmelse med retningslinjerne fra Aarhus Universitet, Institut for Agroøkologi.

#### Støj

29. Såfremt der kommer klager over støj fra produktionsanlægget med tilknyttede aktiviteter, vil kommunen indhente dokumentation for, at støjkravene i Miljøstyrelsens Vejledning overholdes. Vejledningens afskæringskriterier er følgende:  
Den eksterne støjbelastning fra landbrugsdriften på ejendommens bygningsparcel må i intet punkt - målt på nærmeste naboejendom med tilhørende udendørs arealer i tilknytning til boligen - over-

stige nedenstående værdier. De angivne værdier for støjbelastningen er de ækvivalente, korrigerede lyd niveauer i dB(A).

	<b>Klokken</b>	<b>Referencetidsrum</b>	<b>dB(A)</b>
Mandag – fredag	07-18	8 timer	55
Lørdag	07-14	8 timer	55
Lørdag	14-18	8 timer	45
Søn- og helligdage	07-18	8 timer	45
Alle dage	18-22	1 timer	45
Alle dage	22-07	½ time	40
Maksimalværdi	22-07	-	55

#### Støv

30. I forbindelse med markarbejde, der kræver kørsel ad offentlig vej, hvor jord slæbes ud på vejen, skal dette fjernes hurtigst muligt og senest samme dag.

#### BAT

31. Bedriften skal mindst én gang om året undersøge muligheden for at indføre en renere teknologi i form af ændrede råvarer, nye metoder eller besparelser på materialer og ressourcer, som kan nedsætte miljøbelastningen fra ejendommen.

#### Ophør

32. I tilfælde af produktionsophør skal stalde og anlæg for opbevaring af husdyrgødning, foder og kemikalier tømmes og rengøres.

#### Egenkontrol

33. Virksomheden skal løbende føre journal over:

- Opgørelse over årlig slagtekyllingeproduktion
- Rengøring af stalde og ventilationsanlæg, bl.a. hvem der har ansvaret for rengøringen, den pågældende dato.
- Uheld, der medfører forurening af jord, vandløb og lign.

Selvforanstaltet egenkontrolprogram der dækker ovenstående punkter kan erstatte de nævnte registreringer.

Journalen/egenkontrolprogrammet skal opbevares på virksomheden i mindst 5 år og forevises på tilsynsmyndigheden i forbindelse med tilsyn.

#### Bortfaldne vilkår

*Uheld, herunder svigt af de forureningsbegrænsende foranstaltninger, der medfører forurening af vandløb eller grundvand skal straks anmeldes til alarmcentralen. Tilsynsmyndigheden (Viborg Kommune) skal herefter underrettes hurtigst muligt.*

*Næste regelmæssige revurdering skal foretages i 2026, med mindre tidspunktet fremskyndes med baggrund i EU-retlige krav.*

*Godkendelsen omfatter en produktion på kalenderårsbasis på maksimalt 2 ammekøer med opdræt.*

*I tidsrummet indtil afhentning skal døde dyr opbevares i lukket container således, at de er afskærmet mod hunde og vilde dyr, og der ikke opstår uhygiejniske forhold.*

*Der skal foreligge en beredskabsplan for ejendommen. Beredskabsplanen skal være opdateret og fortælle, hvornår og hvordan der skal reageres ved uheld, som kan medføre konsekvenser for det eksterne miljø. Planen skal være tilgængelig og synlig for alle, der færdes på bedriften. Beredskabsplanen revideres/kontrolleres sammen med de ansatte mindst 1 gang om året og skal være let tilgængelig og synlig. Beredskabsplanens indhold skal være forståelig og kendt af gårdens ansatte mfl. og udleveres til evt. indsatsleder/miljømyndighed i forbindelse med uheld, forureninger, brand, ol.*

*Ved placering af dybstrøelse i markstak skal evt. fluegener forebygges.*

*Markarbejde med traktorer og landbrugsmaskiner er ikke omfattet af ovennævnte støjgrænser.*

*På tilsynsmyndighedens forlangende skal der fremvises næringsstoffberegninger, der dokumenterer omfanget af næringsstofftabene/balancer. Valg af beregningsmetode og omfang af beregningen aftales på forhånd i hvert enkelt tilfælde.*

*Der skal løbende laves registreringer over placering af markmøddinger. Registreringen skal angive dato for udkørsel, udspreddning samt kortskitse over markmøddingernes placering. Registreringerne skal gemmes i mindst 5 år og skal efter anmodning kunne fremlægges for tilsynsmyndigheden Viborg Kommune.*

*Ammoniakdepositionen fra staldene skal opfylde kravet om maximal totaldeposition på 0,4 kg NH<sub>3</sub> - N/ha pr. år på det nærmeste punkt af habitatområde 40, Karup Å ved naturtype 7220 kilde og væld (se bilag 2), senest i år 2042.*

### 3. GENERELLE FORHOLD

---

#### 3.1 MEDDELELSESPLIGT – ANLÆG, AREALER, EJERFORHOLD

---

Ændring af anlæg skal anmeldes til Viborg Kommune, som afgør, om ændringerne på bedriften udløser krav om tillæg til denne miljøgodkendelse/ny miljøgodkendelse. Skift i ejerforhold for ejendommen skal desuden meddeles til kommunen.

#### VILKÅR

---

Generelle vilkår, som videreføres (omformuleret), samt 2 nye vilkår af overordnet karakter:

1. Ejendommen skal indrettes og drives i overensstemmelse med de indsendte IT-beregninger og bemærkninger med de ændringer, der fremgår af revurderingens vilkår.
2. **Revurderingen omfatter husdyrproduktionen på ejendommen Åhusevej 13, 7470 Karup.**
3. Den, der er ansvarlig for driften, skal underrette kommunen, når landbruget foretager følgende:
  - Ejerskifte af husdyrbruget
  - Hel eller delvis udskiftning af driftsherre
  - Indstilling af driften for en længere periode, men dog mindre end 3 år
4. **Der skal til enhver tid forefindes et eksemplar af revurderingen på ejendommen. Den ansvarlige for driften og de øvrige ansatte skal være bekendt med vilkårene i revurderingen.**

Følgende vilkår er ophævet:

*Uheld, herunder svigt af de forureningsbegrænsende foranstaltninger, der medfører forurening af vandløb eller grundvand skal straks anmeldes til alarmcentralen. Tilsynsmyndigheden (Viborg Kommune) skal herefter underrettes hurtigst muligt.*

*Næste regelmæssige revurdering skal foretages i 2026, med mindre tidspunktet fremskyndes med baggrund i EU-retlige krav.*

## 4. HUSDYRBRUGETS BELIGGENHED OG PLANMÆSSIGE FORHOLD

---

### 4.1 BYGGE- OG BESKYTTELSESLINIER, FREDNINGER MV.

---

#### MILJØTEKNISK REDEGØRELSE

---

Husdyrbruget er placeret i landzone i det åbne land. Ejendommen ligger nordvest for Karup. Placering og situationsplan findes i bilag 1.

Der sker ingen bygningsmæssige ændringer i forbindelse med revurderingen.

#### KOMMUNENS BEMÆRKNINGER OG VURDERING

---

Idet der er tale om et bestående landbrug, der ikke ændres, stilles der ikke vilkår om udformning og placering af staldbygninger.

Forholdet til bygge- og beskyttelseslinier, fredninger m.v. er ikke relevant i forbindelse med en vurdering af, hvorvidt husdyrbruget har truffet de nødvendige foranstaltninger til at forebygge og begrænse forureningen ved anvendelse af BAT.

### 4.2 PLACERING I LANDSKABET

---

#### MILJØTEKNISK REDEGØRELSE

---

Der er tale om et eksisterende landbrug i drift. Der etableres ikke nye bygninger eller opbevaringsplads til gødning.

#### KOMMUNENS BEMÆRKNINGER OG VURDERING

---

Der er tale om et eksisterende miljøgodkendt husdyrbrug, som er i drift.

Landskabelige forhold er ikke relevant i forhold til en vurdering af, hvorvidt husdyrbruget har truffet de nødvendige foranstaltninger til at forebygge og begrænse forureningen ved anvendelse af BAT.

## 5. HUSDYRHOLD, STALDANLÆG OG DRIFT

### 5.1 HUSDYRHOLD OG STALDINDRETNING

#### MILJØTEKNISK REDEGØRELSE

Revurdering af miljøgodkendelsen omfatter slagtekyllingeproduktionen på ejendommen Åhusevej 13, 7470 Karup. Til ejendommen er knyttet husdyrproduktionen med CHR nr. 99890. Husdyrbruget har CVR nr. 35389946.

Ejendommen er en del af en samlet produktion som omfatter Åhusevej 13 og Åhusevej 59, 7470 Karup.

Ejendommens tilladte produktionsniveau er:

- 907.920 prod. slagtekyllinger – 35 dage.

For en grundigere beskrivelse af ejendommen henvises til den oprindelige miljøgodkendelse.

Med nugældende omregningsfaktor svarer ovenstående til 301 DE, jævnfør Husdyrgødningsbekendtgørelse nr. 1324 af 15. november 2016.

Beregningerne i forbindelse med revurderingen baseres på ejendommens produktionsarealer. Det vil sige staldarealerne, som kyllingerne har adgang til. Viborg Kommune har valgt at anvende staldenes nettoarealer, idet den eksisterende produktion kun lige netop overholder gældende krav i forhold til maksimal ammoniaknedfald på nærliggende naturområder. I Bilag 1 er vist en situationsplan for staldenes placering.

Produktionsarealet (netto) for slagtekyllingeproduktionen på Åhusevej 13 er samlet 3.934 m<sup>2</sup> fordelt på 2 stalde, se tabel 1. Slagtekyllingerne går på dybstrøelse.

Tabel 1. Produktionsarealer

Stalde og produktioner						
Staldnavn	Staldstørrelse (m <sup>2</sup> )	Ventilation	Kildehøjde	Produktion	Antal måneder udegående	Produktionsareal (m <sup>2</sup> )
Ansøgt drift						
Stald 2	2086	Mekanisk ventilation	3 m	(#395205) Kyllinger, konventionelle slagtekyllinger	0	1967
Stald 1	2103	Mekanisk ventilation	3 m	(#361204) Kyllinger, konventionelle slagtekyllinger	0	1967
<b>Sum</b>						<b>3934</b>

#### BAT-redegørelse for staldsystemer og miljøteknologi

##### Valg af staldsystemer

Dybstrøelse er eneste staldtype til slagtekyllingeproduktion i Danmark. Driften er alt ind – alt ud, efterfulgt af en tomgangsperiode. For at tilgodese dyrenes velfærd er belægningen begrænset til max. 40 kg/m<sup>2</sup>. Gulvet i hele stalden forsynes med strøelsesmateriale.



### Valg af miljøteknologi

Der er installeret varmeveksler i begge kyllingehuse. Varmevekslerne bidrager til reduktion af ammoniakfordampningen fra husene. Se nærmere omtale i afsnit 7.1

Varmevekslere fra Rokkedahl er den eneste teknologi til montering i slagtekyllingehuse, der er godkendt på Miljøstyrelsens teknologiliste.

Der er ingen planer om renovering af eksisterende staldanlæg inden for de næste 20 år.

## KOMMUNENS BEMÆRKNINGER OG VURDERING

---

Staldenes produktionsarealer anvendes i fordampningsberegningerne, så beregningerne bliver foretaget med baggrund i de nyeste data. I det efterfølgende påvises ved beregninger baseret på ejendommens produktionsarealer, at BAT-kravet overholdes, og at kravet om totaldeposition til nærliggende natur lige netop overholdes ved den godkendte produktion som følge af de installerede varmevekslere. Det tilladte dyrehold fastholdes. Der blev i forbindelse med revurderingen i 2016 fastsat en restlevetid for kyllingehusene, og dermed en frist for, hvornår husdyrbruget senest skal leve op til depositionskravene. Denne frist kan på baggrund af ovenstående fjernes i nærværende revurdering. Se nærmere herom i afsnit 7.1.

Det er en forudsætning for revurderingen og beregning af emissionerne, at staldtyperne er som anført i tabel 1.

Vilkårene om dyreholdets størrelse bibeholdes.

Det vurderes, at BAT med hensyn til staldsystemer er den for tiden anvendte type.

## VILKÅR

---

På baggrund af ovenstående videreføres det dyrehold, som er tilladt iht. godkendelsen fra 2006, ændringen fra 2011 og revurderingen fra 2016.

5. Produktionen af slagtekyllinger må årligt ikke overstige 907.920 prod. slagtekyllinger til 35 dages alderen.

Med nugældende omregningsfaktor svarer det til 301 DE. Jævnfør Husdyrgødningsbekendtgørelse nr. 1324 af 15. november 2016.

6. Husdyrbruget skal drives, som det er beskrevet i den oprindelige ansøgning om miljøgodkendelse med senere ændringer og justeret for eventuelle ændringer i forbindelse med revurderingen i 2016. Medmindre vilkårene i denne revurdering og senere afgørelser foreskriver noget andet.

Følgende vilkår er ophævet

*Godkendelsen omfatter en produktion på kalenderårsbasis på maksimalt 2 ammekøer med opdræt.*

## 5.2 VENTILATION

---

### MILJØTEKNISK REDEGØRELSE

---

Staldene er forsynet med undertryk anlæg med indsugningsventiler placeret i væg og udsugning placeret ved kip. Som sikkerhedsventilation er der monteret gavlventilatorer.

Afkastene er anbragt i kip med munding ca. 3 m over kip, fordi ventilations afkast går gennem varmevekslernes afkast. Afkastene er uden overdækning, hvorved luften kastes mere lige op, så der sker en bedre fortynding. Lufthastigheden i afkastene er ved maksimal ventilation ca. 8 m/sek., og ved minimum ventilation under 1 m/sek.

Udsugningen er maksimalt 4,0 til 4,5 m<sup>3</sup>/time pr. kylling (dog ekskl. gavlventilatorer). Om vinteren og i perioder med små kyllinger vil ventilationsbehovet være under 1/10 heraf.

Varmeveksleren leverer minimumsventilationen mens kyllingerne er små – når kyllingerne bliver omkring 1 kg (ofte ved ca. 21 dage) er kapaciteten ikke længere tilstrækkelig gennem varmeveksleren og det almindelige ventilationssystem tager over. Etableringen af varmevekslere giver derfor ikke anledning til ændring i afkast i forhold til lugt og ammoniak, for når belægningen er høj i staldene er afkastet gennem varmeveksleren en meget lille andel af det samlede ventilationsafkast.

Ventilationsanlægget er fuldautomatisk reguleret. Ventilationssystemet er med step-styring hvilket vil sige, at to udsugningsventilatorer er hastighedsregulerede, og de øvrige kobles ind (on/off) i step efter behov. Systemet betyder bl.a., at afkasthastigheden er maksimal, hvorved der sker en grundig fortynding af luften.

### KOMMUNENS BEMÆRKNINGER OG VURDERING

---

Det vurderes, at ejendommen med det valgte system med løbende rengøring og vedligeholdelse lever op til kravet om BAT.

Der er ingen krav til ventilationen. Eventuelle lugt, - støj- og støvgener behandles i afsnittene 7.1, 7.3, 7.6 og 7.7.

### VILKÅR

---

På baggrund af ovenstående stilles ikke yderlige vilkår.

## 5.3 FODRING

---

### MILJØTEKNISK REDEGØRELSE

---

#### Ejers BAT-redegørelse for fodring

Fodring foregår efter gældende normer for slagtekyllinger. Der anvendes fasefodring med minimum 3 forskellige faser/foderblandinger. Foderet er tilsat fytase for at optimere udnyttelsen af fosfor i fodret.

Dette betragtes som BAT i forhold til fodring.

Foderet opbevares i lukkede siloer tilknyttet den enkelte stald. Foderforbruget følges og registreres i e-kontrollen.

### KOMMUNENS BEMÆRKNINGER OG VURDERING

---

I forbindelse med optimering af husdyrproduktionen med henblik på at nedsætte udledningen af N og P, kan forskellige tiltag i fodringen anvendes.

I Husdyrgodkendelsesbekendtgørelsen er der fastsat generelle krav til fodring for IE-husdyrbrug. Husdyrgodkendelsesbekendtgørelsens § 46 fastsætter således følgende:

- *IE-husdyrbrug skal – for at reducere den samlede mængde kvælstof der udskilles – som minimum enten anvende fasefodring tilpasset dyrenes behov i produktionsperioden, reducere indholdet af råprotein ved hjælp af en god aminosyrebalance, eller ved at bruge et eller flere fodertilsætningsstoffer, som nedsætter den samlede mængde kvælstof, der udskilles og er tilladt i henhold til forordning (EF) nr. 1831/2003 om fodertilsætningsstoffer. En god aminosyrebalance og lavt indhold af råprotein kan opnås ved at kombinere fdermidler, hvor aminosyreprofilensupplerer hinanden og/eller ved at tilsætte frie essentielle aminosyrer til foder med et lavt indhold af råprotein. IE-husdyrbruget kan anvende en kombination af de nævnte teknikker.*
- *IE-husdyrbruget skal for at reducere den samlede mængde fosfor, der udskilles, som minimum anvende enten fastfodring tilpasset dyrenes behov i produktionsperioden, et eller flere fodermidtilsætningsstoffer, som nedsætter den samlede mængde fosfor, der udskilles (f.eks. fytase) og er tilladt i henhold til forordning (EF) nr. 1831/2003 om fodertilsætning eller letfordøjeligt uorganisk fosfat som f.eks. monocalciumfosfat i stedet for mindre fordøjelige fosfor kilder. IE-husdyrbruget kan anvende en kombination af de ovennævnte teknikker.*
- *IE-husdyrbruget skal kunne dokumentere anvendelsen af fodring eller fodringsteknikker som nævnt i stk. 1 og stk. 2. Dokumentation skal opbevares i 5 år og kunne forevises på forlangende i forbindelse med tilsyn.*

I den tidligere revurdering blev der ikke stillet vilkår til fodring. Viborg Kommune vurderer, at de nye særregler for fodring på IE-husdyrbrug er dækkende i forhold til BAT.

## VILKÅR

---

På baggrund af ovenstående vurdering omkring foder og fodring stilles ikke vilkår.

## 5.4 ENERGI- OG VANDFORBRUG

---

### MILJØTEKNISK REDEGØRELSE

---

#### **Energi**

Ifølge EU's referencedokument for bedste tilgængelige teknikker (BREF), der vedrører intensiv fjerkræ- og svineproduktion, er det BAT at anvende følgende:

- Optimering af udformningen af ventilationssystemet i mekanisk ventilerede stalde for at tilvejebringe god temperaturkontrol samt opnå minimumsventilation om vinteren. Undgåelse af modstand i ventilationssystemer gennem hyppigt eftersyn og rengøring af luftkanaler og fans.
- Anvende lavenergi-belysning.

#### BAT-redegørelse for energiforbrug

Det opgivne, forventede forbrug af el på årsplan ligger på ca. 39.000 kWh. Det er samme niveau, som inden der blev etableret varmeveksler. Det er vurderet, at varmegenindvinderens forbrug af el vil opvejes af, at ventilationscomputeren nedtrapper sit forbrug i samme takt. Der kan endda muligvis være en positiv effekt på energiforbruget som følge af installation af varmeveksler, da denne er udstyret med en elektrodynamisk motor, der regulerer forbruget efter behov.

Den største del af elforbruget i produktionen vil typisk gå til ventilationen og varmegenindvinding.

Ventilationen er computerstyret, således sikres det, at der ikke overventileres, med ekstra tab af varme og strøm til følge. Regelmæssig kontrol og vedligeholdelse af ventilationsanlægget er derfor af stor betydning.

Der er opsat lavenergilysstofrør i staldene.

Det årlige forbrug af olie forventes at ligge på ca. 1.200 liter, idet der for nylig er installeret flisfyr og varmeveksler.

Flisforbruget er 1.000-1.600 m<sup>3</sup> afhængig af flisens kvalitet og udetemperaturen.

### Vand

Ifølge EU's referencedokument for bedste tilgængelige teknikker (BREF), der vedrører intensiv fjerkræ- og svineproduktion, er det BAT at reducere vandforbruget ved at udføre følgende:

- Rengøring af dyrestalde og udstyr med højtryksrensere efter hver produktionscyklus eller hver batch. I fjerkræstalde er det vigtigt at finde balancen mellem rengøring og brug af så lidt vand som muligt.
- Udførelse af regelmæssig kalibrering af drikkevandsanlægget for at undgå spild.
- Registrering af vandforbrug for at undgå spild.
- Detektering og reparation af lækager.

### BAT-redegørelse for vandforbrug

Ejendommen har egen vandboring.

Det opgivne, forventede forbrug af vand (drikkevand og vaskevand) på årsplan ligger på ca. 3.900 m<sup>3</sup>.

Dertil kommer et vandforbrug på ca. 300 m<sup>3</sup> til maskinvask og privatforbrug.

Der foretages jævnlig inspektion af drikkevandsinstallationer (minimum to gange om ugen) med henblik på reduktion af vandforbruget.

Ved rengøring af stalde mellem hvert hold kyllinger i blødsættes disse før vask, dette mindsker vandforbruget.

## KOMMUNENS BEMÆRKNINGER OG VURDERING

---

Viborg Kommune vurderer, at BAT med hensyn til vand- og energiforbrug er at arbejde på at optimere energieffektiviteten på anlægget. Det vil sige at sikre, at særligt energiforbrugende anlæg løbende kontrolleres og vedligeholdes således, at de altid kører energimæssigt optimalt. Endvidere kan det betragtes som BAT at registrere vand- og energiforbruget løbende med henblik på at identificere defekter, samt vælge udstyr med fokus på vand- og energibesparende egenskaber.

Husdyrgodkendelsesbekendtgørelsens § 47 fastlægger følgende:

- *IE-husdyrbrug er forpligtet til at anvende energieffektiv belysning i overensstemmelse med reglerne i det til enhver tid gældende bygningsreglement, jvf. Byggelovens § 5.*
- *Ovenstående krav indtræder ved ændring eller udskiftning af eksisterende belysningsystem eller belysningsanlæg.*
- *IE-husdyrbrugene skal opbevare fakturaer for ovenstående gennemførte udskiftninger i 5 år og kunne forevise dem på forlangende i forbindelse med tilsyn.*

Ovenstående taget i betragtning, vurderer Viborg Kommune, at ejendommen lever op til kravet om anvendelse af BAT med hensyn til vand- og energiforbrug.

## VILKÅR

---

På baggrund af ovenstående stilles ikke vilkår til vand- og energiforbrug.

## 5.5 SPILDEVAND HERUNDER REGNVAND

---

### MILJØTEKNISK REDEGØRELSE

---

Spildevand fra produktionen udgøres af vand fra rengøring af stalde og maskiner, i alt ca. 55 m<sup>3</sup> pr. rotation af kyllinger. Efter hvert hold rengøres staldene. Rengøringsvandet opsamles i 2 x 20 m<sup>3</sup> opsamlingsbeholdere tilknyttet hver stald. Tagvand fra stalde ledes til jord.

### KOMMUNENS BEMÆRKNINGER OG VURDERING

---

Udledning af spildevand reguleres gennem miljøbeskyttelsesloven.

Kommunen vurderer, at den samlede håndtering af spildevand sker på forsvarlig vis. Udbringning skal ske i henhold til Husdyrgødningsbekendtgørelsens regler for udbringning.

### VILKÅR

---

På baggrund af ovenstående videreføres følgende vilkår for spildevand:

7. Vaskevand fra rengøring af stalde skal ledes til beholder, hvis størrelse er mindst 1 m<sup>3</sup> pr. 100 m<sup>2</sup> gulvareal.
8. Udvendig vask af marksprøjte skal foregå på befæstet areal med afløb til opsamlingsbeholder. Vaskevandet skal udsprede på mark.

## 5.6 AFFALD

---

### MILJØTEKNISK REDEGØRELSE

---

#### **Døde dyr**

Døde dyr opbevares i lukkede containere indtil afhentning til DAKA. Døde dyr hentes efter behov – ca. en gang om ugen i sommerperioden og ca. en gang hver anden uge i vinterperioden.

#### **Fast affald**

Al fast affald opbevares i en container og afhentes efter behov.

#### **Olie og kemikalieaffald**

Rengjorte dunke fra markkemikalier afleveres som fast affald.

Farligt affald, brugte kanyler samt tomme medicinflasker fra veterinærmedicin afleveres til genbrugsplads. Kemikalier/kemikalieaffald er opbevaret i aflåst kemikalierum.

### KOMMUNENS BEMÆRKNINGER OG VURDERING

---

Bedriften er omfattet af reglerne i Affaldsbekendtgørelsen. Derfor skal affaldsproduktionen på ejendommen registreres efter de gældende regler, og bortskaffelsen skal ske i overensstemmelse med Viborg Kommunes affaldsregulativ for erhverv.

Håndtering af døde dyr skal leve op til kravene i Bekendtgørelse om opbevaring af døde dyr, Bekendtgørelse nr. 558 af 1. juni 2011. Deraf følger, at animalsk affald – herunder døde dyr – skal opbevares i luk-

ket beholder. Opbevaring af døde dyr skal ske på et egnet sted, således at der i tidsrummet indtil afhentningen ikke opstår uhygiejniske forhold herunder adgang for omstrejfende dyr.

Viborg Kommune vurderer, at der ikke vil være problemer med hensyn til affaldsopbevaring og bortskaffelse fra ejendommen, og at de generelle regler i affaldsregulativet som hovedregel er tilstrækkelige til at regulere affaldshåndteringen på ejendommen.

I forbindelse med tilsyn på ejendommene skal dokumentation for korrekt bortskaffelse af affald kunne fremvises.

## VILKÅR

---

På baggrund af ovenstående videreføres følgende vilkår for affald:

9. Affald skal håndteres og bortskaffes efter de til enhver tid gældende affaldsregulativer Viborg Kommune.
10. Der må ikke foretages nedgravning af affald på virksomheden. Brugt afdækningsplast o. lign. skal indsamles og opbevares indendørs eller i umiddelbar nærhed af bygninger på en sådan måde, at det ikke blæser væk.
11. Udenoms arealer samt arealer under og omkring forderopbevaringsanlæg skal til enhver tid opretholde en god hygiejne, således der ikke opstår risiko for tilhold af rotter og andre skadedyr.

Følgende vilkår udgår, da det er en del af den generelle lovgivning – se bekendtgørelse 558 af 1/6 2011 om opbevaring mm af døde produktionsdyr.

*I tidsrummet indtil afhentning skal døde dyr opbevares i lukket container således, at de er afskærmet mod hunde og vilde dyr, og der ikke opstår uhygiejniske forhold.*

## 5.7 RÅVARER OG HJÆLPESTOFFER

---

### MILJØTEKNISK REDEGØRELSE

---

#### Oplag af foder – og korn

Opbevaring af foder og korn sker i siloer, se nedenstående tabel 2.

Tabel 2. Opbevaringssteder til foder.

Type	Dimensioner	Byggematerialer
Fodersilo	25 m <sup>3</sup>	Glasfiber
Fodersilo	25 m <sup>3</sup>	Glasfiber
Fodersilo	35 m <sup>3</sup>	Glasfiber
Fodersilo	35 m <sup>3</sup>	Glasfiber

#### Oplag af olier og kemikalier

Opbevaring af ny olie sker i olietanke. Der er 2 olietanke på ejendommen, se tabel 3.

Tabel 3. Olietanke på ejendommen

<b>Type/alder</b>	<b>Placering</b>	<b>Størrelse, liter</b>
Fyringsolie, 1999	Nedgravet	4.000
Fyringsolie, 1999	Nedgravet	4.000

Markkemikalier og drivolie opbevares i kemikalierum tæt på ildslukker og førstehjælpsudstyr.

#### KOMMUNENS BEMÆRKNINGER OG VURDERING

---

Olietanke skal anmeldes, placeres og sløjfes således, som det er beskrevet i olietankbekendtgørelsen nr. 1257/2019.

Viborg Kommune vurderer, at råvarer og hjælpestoffer håndteres miljømæssigt forsvarligt.

#### VILKÅR

---

På baggrund af ovenstående videreføres følgende vilkår:

12. Såfremt der anvendes flydende foderadditiver, der i koncentreret form må anses for miljøskadelige, skal disse opbevares overdækket på tæt gulv i rum uden gulv afløb.
13. Smøreolier, dieselolie og benzin skal opbevares i godkendte tanke og placeres hensigtsmæssigt, således spild som følge af påfyldning, påkørsel eller underminering undgås.
14. Medicin skal opbevares i aflåst skab eller på anden måde utilgængeligt for dyr og børn/ uvedkommende.
15. Kemikalier skal opbevares i et rum med tæt gulv og uden gulv afløb.
16. Påfyldning af dieselolie skal altid overvåges, således der hurtigt kan skrives ind ved spild og uheld.

#### 5.8 DRIFTSFORSTYRRELSER ELLER UHELD

---

##### KOMMUNENS BEMÆRKNINGER OG VURDERING

---

Det er BAT at have en nødfremgangsmåde til at håndtere ikke planlagte emissioner og hændelser. Husdyrgodkendelsesbekendtgørelsens § 44 fastsætter følgende for IE-husdyrbrug:

*IE-husdyrbrug skal udarbejde og følge en plan for kontrol, reparation og vedligeholdelse af husdyrbruget inkl. materiel, herunder med henblik på at forebygge uheld, og beredskab for håndtering af uventede emissioner og hændelser. Planen skal som minimum opfylde betingelserne i stk. 2-3.*

*Stk. 2. Planen for regelmæssig kontrol, reparation og vedligeholdelse, jf. stk. 1, skal omfatte:*

- 1) Gyllebeholdere (for tegn på skader, nedbrydning eller utætheder).*
- 2) Gyllepumper, -miksere, -separatorer og -spredere.*
- 3) Forsyningssystemer til vand og foder.*
- 4) Varme-, køle- og ventilationssystemer samt temperaturfølere, herunder optimering og optimeret styring heraf.*

5) Siloer og transportudstyr (f.eks. ventiler og rør).

6) Luftrensningssystemer (f.eks. ved regelmæssige inspektioner).

7) Udstyr til drikkevand, herunder skal behovet for regelmæssig indstilling vurderes og frekvensen for løbende indstilling i så fald fastsættes i planen.

8) Maskiner til udbringning af husdyrgødning samt doseringsmekanisme- eller dyse, som begge skal være i god stand.

Stk. 3. Beredskabsplanen, jf. stk. 1, skal omfatte:

1) En plan over husdyrbruget med angivelse af drænsystemer og vandkilder og spildevandskilder.

2) Handlingsplaner for håndtering af visse potentielle hændelser (f.eks. brande, utætte eller kollapsede gyllebeholdere, ukontrolleret afstrømning fra møddinger og olieudslip).

3) Tilgængeligt udstyr til håndtering af forureningsulykker (f. eks. udstyr til tilstopning af drænrør og opdæmning af grøfter samt oliesug, absorberingsmætter eller ruller til olieudslip).

Stk. 4. Kontrol, reparation og vedligeholdelse, jf. stk. 1 og 2, skal ske regelmæssigt. Kontrol af gyllebeholdere, jf. stk. 2, nr. 1, skal som minimum gennemføres én gang årligt.

Stk. 5. IE-husdyrbruget skal kunne dokumentere, at planen følges ved at føre logbog over gennemførte kontroller. Dokumentationen skal opbevares i 5 år og kunne forevises på forlangende sammen med planen omfattet af stk. 1, i forbindelse med tilsyn.

## VILKÅR

---

På baggrund af ovenstående videreføres følgende vilkår:

17. Virksomheden skal indrettes og drives, så spild og andet ukontrolleret udslip af forurenende stoffer forhindres eller forebygges, og sådan at skadernes omfang begrænses, hvis der alligevel sker uheld.

Ovennævnte generelle krav for IE-brug erstatter tidligere meddelte vilkår vedrørende krav om beredskabsplan. Nedenstående vilkår ophæves derfor:

*Der skal foreligge en beredskabsplan for ejendommen. Beredskabsplanen skal være opdateret og fortælle, hvornår og hvordan der skal reageres ved uheld, som kan medføre konsekvenser for det eksterne miljø. Planen skal være tilgængelig og synlig for alle, der færdes på bedriften. Beredskabsplanen revideres/kontrolleres sammen med de ansatte mindst 1 gang om året og skal være let tilgængelig og synlig. Beredskabsplanens indhold skal være forståelig og kendt af gårdens ansatte mfl. og udleveres til evt. indsatsleder/miljømyndighed i forbindelse med uheld, forureninger, brand, ol.*



## 6. GØDNINGSPRODUKTION OG -HÅNDBLING

---

### 6.1 FLYDENDE HUSDYRGØDNING

---

#### MILJØTEKNISK REDEGØRELSE

---

Der opbevares ikke flydende husdyrgødning på ejendommen.

### 6.2 FAST GØDNING INKL. DYBSTRØELSE

---

#### MILJØTEKNISK REDEGØRELSE

---

I denne produktion opfedes kyllingerne på dybstrøelse udlagt direkte på gulv. Husdyrgødningen fjernes fra staldene efter hvert hold kyllinger, 8-9 gange om året. Det oplyses af ejer, at ca 2/3 af den producerede mængde dybstrøelse (svarende til ca. 6 udmugninger) afhændes til biogasanlæg i Holstebro. Dybstrøelsen læses i containere i forbindelse med udmugning, og containerne køres straks til biogasanlægget. Den øvrige del af dybstrøelsen (svarende til 2-3 udmugninger) bliver enten lagt i markstak indtil udspreddning og nedpløjning eller udbragt på ejendommens markarealer til direkte nedpløjning.

Ved normproduktion på 1,39 tons dybstrøelse pr. 1.000 prod. slagtekyllinger til 35 dages alder bliver den årlige produktion af dybstrøelse 1.262 tons. Den årlige mængde producerede dybstrøelse indeholder 36.642 kg N og 9.288 kg P.

#### KOMMUNENS BEMÆRKNINGER OG VURDERING

---

Viborg Kommune vurderer, at det er BAT, at håndtering af dybstrøelsen sker i overensstemmelse med Husdyrgødningsbekendtgørelsens regler.

Kun dybstrøelse, der er kompostlignende og indeholder mindst 30 % tørstof, må lægges i markstak inden udbringning. Kompoststak i marken skal følge Husdyrgødningsbekendtgørelsens regler om overdækning, afstande, periodelængde og indtegning på kort.

2/3 af dybstrøelsen fjernes direkte fra husene i forbindelse med udmugning efter hvert hold kyllinger. Der er således ikke ammoniakfordampning fra oplagring udendørs fra denne delmængde. I forbindelse med de nye regler for miljøgodkendelser i 2017 overgik bl.a. reglerne for ammoniakfordampning fra markstakke til de generelle regler. Det betyder, at andelen af komposteret dybstrøelse, der opbevares i markstakke, ikke længere har indflydelse på beregningerne af ammoniakfordampningen fra kyllingehusene. På den baggrund fjernes nedenstående vilkår omkring håndtering af dybstrøelse i forbindelse med udmugning. Som følge af, at der ikke længere er tilladelse til ammekvæg på ejendommen, fjernes ligeledes vilkåret om, at disse skulle være udegående hele året.

#### VILKÅR

---

Der stilles ingen vilkår til gødningsproduktion og -opbevaring, da dette område reguleres af den generelle lovgivning.

Følgende vilkår fra revurderingen i 2016 udgår:

*Mindst 35% af dybstrøelsen skal afhentes af tredjemand direkte fra staldene.*

*Underskrevet Skema B1 for afsat husdyrgødning skal forevises kommunen i forbindelse med tilsyn.*

## 7. FORURENING OG GENER FRA HUSDYRBRUGET

### 7.1 AMMONIAK OG NATUR

#### MILJØTEKNISK REDEGØRELSE

Beregninger fra IT-skemaet viser, at der er en samlet fordampning fra staldene på 2.038 kg NH<sub>3</sub>-N pr. år.

#### Afskæringskriteringer i forhold til natur

Der gælder følgende krav for, hvor meget kvælstof der må afsættes på forskellige kategorier af omkringliggende natur i forbindelse med en revurdering.

Tabel 4. Afskæringskriterier i forhold til natur.

Naturtyper	Fastsat beskyttelsesniveau
<p><u>Kategori 1. § 7 stk. 1, nr. 1:</u>                      Kategori 1 natur omfatter nærmere bestemte ammoniakfølsomme naturtyper beliggende inden for internationale naturbeskyttelsesområder (Natura 2000 områder), som indgår i udpegningsgrundlaget for området og er kortlagt af Naturstyrelsen i forbindelse med Natura 2000 planlægningen.</p>	<p>Maks. totaldeposition afhængig af antal husdyrbrug i nærheden:                      0,2 kg NH<sub>3</sub>-N/ha/år ved &gt; 1 husdyrbrug                      0,4 kg NH<sub>3</sub>-N/ha/år ved 1 husdyrbrug                      0,7 kg NH<sub>3</sub>-N/ha/år ved 0 husdyrbrug</p>
<p><u>Kategori 2. § 7 stk. 1, nr. 2:</u>                      Kategori 2 natur omfatter nærmere bestemte ammoniakfølsomme naturtyper, der er beliggende uden for internationale naturbeskyttelsesområder. Det drejer sig om naturtyperne: Højmoser, lobeliesøer samt heder større end 10 ha, som er omfattet af naturbeskyttelseslovens § 3, og overdrev større end 2,5 ha, som er omfattet af naturbeskyttelseslovens § 3.</p>	<p>Maks. totaldeposition på 1,0 kg NH<sub>3</sub>-N/ha pr. år.</p>

Det er valgt at installere Rokkedahl-varmevekslere på staldene. Dette er den eneste teknologi, der i øjeblikket er optaget på Miljøstyrelsens liste over teknologier med miljøeffekt i forhold til slagtekyllingeproduktion.

Installationen af varmevekslere bidrager med en reduktion af emissionen med 30 % svarende til en årlig reduktion af emissionen på 873 kg NH<sub>3</sub>-N/år.

#### KOMMUNENS BEMÆRKNINGER

Viborg Kommune skal ved revurderingen sikre, at kravene vedrørende ammoniakafsætning på Kategori 1 og 2 natur overholdes (Husdyrgodkendelsens § 39, stk. 7), og at de nødvendige vilkår meddeles som påbud.

De installerede varmevekslere fra Rokkedahl (AgroClimeUnit (ACU) Clime +200) har en ammoniakreducerende effekt på 30% i traditionelle slagtekyllingestalde. Denne effekt forudsætter, at varmeveksleren opfylder 2 kapacitetskrav:

- Mindst 0.6 m<sup>3</sup>/t pr. kylling og
- Mindst 0.3 m<sup>3</sup>/t pr. kg kylling ved maksimal belægning.

Samt at den samlede kapacitet af recirkulerende ventilatorer er:

- Mindst 1,3 m<sup>3</sup>/t per kylling og
- Mindst 0,65 m<sup>3</sup>/t per kg kylling ved maksimal belægning.

Varmevekslerne er installeret siden sidste revurdering i 2016. Der stilles i forbindelse med nærværende revurdering påbud om bibeholdelse af varmevekslerne med henblik på nedbringelse af ammoniakfordampningen fra kyllingehusene. Varmevekslere kan bidrage til at forøge støjen og lugten fra husdyrbruget. Støjen på grund af deres motor. Lugten fordi afkasthøjden fra varmevekslerne er lavere end fra kyllingehusenes almindelige ventilationsafkast. Der er imidlertid 270 meter til nærmeste nabo uden landbrugspligt, 675 meter til nærmeste samlede bebyggelse og ca. 1 km til nærmeste byzone. På den baggrund er det Viborg Kommunes vurdering, at varmevekslerne ikke forøger hverken lugt eller støjniveauet for omkringboende. På baggrund af ovenstående vurderes det derfor, at installation af varmevekslerne ikke udløser pligt til fornyet miljøgodkendelse.

### **Kategori 1 natur**

Det nærmeste internationale naturområde er habitatområde 40, Karup Å, Kongenshus og Hessellund Heder. Nærmeste ammoniakfølsomme Kategori 1 naturtype er en hængesæk (naturtype 7140) som findes ca. 235 m fra ejendommen. Der ligger desuden et surt overdrev (naturtype 6230) knapt 250 meter fra ejendommen. Begge naturtyper er kategoriseret som § 7, kategori 1 natur.

Inden for en afstand af 1.000 meter fra habitatområdet ligger der ingen andre husdyrbrug end Åhusevej 13, der har mere end 250 DE. I henhold til beregningsmetoden i husdyrgodkendelsesbekendtgørelsen bør totaldepositionen fra kyllingeproduktionen derfor ikke være over 0,7 kg N/ha/år (se bilag 2).

Der er siden revurderingen i 2016 opsat varmevekslere i begge kyllingehuse. Varmevekslere kan nedsætte ammoniakfordampningen fra kyllingehusene med 30%.

Totaldepositionen fra stald og lager på de to nærmeste naturområder i habitatområdet bliver efter korrektion for varmevekslernes sænkning af ammoniakfordampningen i IT-skema 223452 beregnet til hhv. 0,7 kg NH<sub>3</sub>-N/ha pr. år til hængesækken og 0,3 kg NH<sub>3</sub>-N/ha pr. år til det sure overdrev.

På baggrund af ovenstående er det Viborg Kommunes vurdering, at kravet til maksimal ammoniakafsætning på både hængesækken og det sure overdrev er overholdt. Derfor kan vilkåret om, hvornår husdyrbruget senest skal opfylde kravet til ammoniakafsætning, ophæves. Vilkåret blev sat i forbindelse med forrige revurdering, inden der blev installeret varmevekslere på ejendommen.

### **Kategori 2 natur**

Ejendommen ligger ca. 1.250 m nordøst for nærmeste kategori 2 natur – Hessellund Hede. For ikke at påvirke området med ammoniak fra staldene bør totaldepositionen ikke være over 1 kg NH<sub>3</sub>-N/ha/år. Beregningerne viser, at der ikke vil ske afsætning af ammoniak fra Åhusevej 13 på denne hede.

Det internationale naturområde samt kategori 2 natur er vist på bilag 2.

### **Kategori 3 natur**

Nærmeste ammoniakfølsomme kategori 3 natur (overdrev) er beliggende ca. 85 m vest for ejendommen. Nærmeste andet §3 beskyttet naturareal er en mose, som ligger ca. 155 meter syd for kyllingehusene. Lovgivningen stiller imidlertid ikke krav om beskyttelse af disse naturtyper i forbindelse med revurderingssager.

## VILKÅR

---

Der stilles følgende nye vilkår for varmevekslerne:

**18. Der skal anvendes varmeveksler i begge slagtekyllingehuse.**

19. Varmeveksleren i hver stald skal være i drift, når der er dyr i stalden.
20. Tilstrækkelig drift af varmevekslerne skal kunne dokumenteres ved registreringer fra time-tæller, førsel af logbog eller tilsvarende.
21. Varmevekslerne skal kunne minimumsventilere 0,6 m<sup>3</sup> luft/time pr. kylling, indtil kyllingerne vejer 1 kg, og mindst 0,3 m<sup>3</sup> luft/time pr. kg kylling, når belægningsgraden i stalden er maksimal. Dette svarer til, at cirkulationsventilatorer skal kunne fordele en samlet kapacitet på mindst 1,3 m<sup>3</sup> luft/time pr. kylling og mindst 0,65 m<sup>3</sup> luft/time pr. kg kylling ved maks. belægningsgrad.
22. Varmevekslerne skal rengøres efter hver rotation. Herunder skal filtrene rengøres eller udskiftes efter hver rotation.
23. Ved driftstop, mens der er dyr i staldene, skal der tilkaldes service, såfremt anlægget ikke kan serviceres og sættes i drift af husdyrbruget selv indenfor ét døgn. I forbindelse med totalt nedbrud skal varmevekslerne være oppe at køre igen, inden der er gået en uge.
24. Tilsynsmyndigheden skal underrettes, såfremt der er driftsstop i en periode på mere end 7 dage, mens der er dyr i stalden.
25. Når Miljøstyrelsens vilkår for varmevekslere foreligger, erstatter de vilkår 20-25.

Følgende vilkår fra revurderingen i 2016 ophæves som følge af, at kravet til ammoniakafsætning på naturen nu overholdes:

*Ammoniakdepositionen fra staldene skal opfylde kravet om maximal totaldeposition på 0,4 kg NH<sub>3</sub>-N/ha pr. år på det nærmeste punkt af habitatområde 40, Karup Å ved naturtype 7220 kilde og væld (se bilag 2), senest i år 2042.*

## 7.2 AMMONIAK OG BAT

### MILJØTEKNISK REDEGØRELSE

Beregninger fra it-skemaet (223452) viser, at der er en samlet emission fra staldene på 2.038 kg NH<sub>3</sub>-N pr. år. Det vejledende BAT-krav er overholdt, se nedenstående tabel.

Tabel 5. BAT beregning

Samlet BAT beregning			
	Stalde	Lagre	Total
Samlet BAT krav (kg NH <sub>3</sub> -N /år)	2911	0	2911
Faktisk emission (kg NH <sub>3</sub> -N /år)	2038	0	2038
Forskel (kg NH <sub>3</sub> -N /år)	-	-	873
Vejledende BAT Overholdt?	-	-	Ja

I beregning af BAT-kravet indgår, at alle staldafsnit er indsat som "eksisterende stalde". Det fremgår af tabellen, at varmevekslerne giver en reduktion i ammoniakfordampningen på 873 kg NH<sub>3</sub>-N pr. år.

## KOMMUNENS BEMÆRKNINGER

---

BAT kravet er opfyldt.

## VILKÅR

---

Da BAT kravet er opfyldt, stilles der ikke vilkår til dette.

## 7.3 LUGT

---

### MILJØTEKNISK REDEGØRELSE

---

Lugtkilder vil primært være håndtering af husdyrgødningen i forbindelse med staldene. Dvs. lugt udsendes ved den løbende ventilation og transport af gødning.

I forbindelse med udbringning af gødning kan der opstå lugt, men herudover forventes der ikke at forekomme væsentlige lugtgener fra udbringningen.

I IT-systemet vurderes og beregnes lugt udelukkende fra staldanlæggene med dyrehold. Lugtgener fra opbevaringsanlæg og lugtgener ved udbringning indgår ikke i lugtberegningen og håndteres derfor ved hjælp af de generelle regler. I tabellen nedenfor er vist de beregnede geneafstande for lugt.

Tabel 6. Husdyrbrugets lugtspredning samt afstand til relevante områder

<i>Område</i>	<i>Beregningsmodel</i>	<i>Samlet korrigeret afstand</i>	<i>Faktisk afstand</i>
Eksisterende eller fremtidig byzone	Ny	629 m	1.000 m
Lokalplanlagt område	Ny	474 m	675 m
Enkelt bolig (nabo)	Ny	177 m	270 m

Ejendommen ligger i det åbne land. Der er 1.000 m til nærmeste byzone, som er Erhvervsområde ved Karup Lufthavn. Nærmeste lokalplanlagte område (til rekreativt formål) er Hessellund Søcamping, som ligger ca. 1.600 m nordvest fra kyllingehusene. Der er ca. 270 m fra midten af kyllingehuset til nærmeste enkeltbolig uden landbrugspligt (Åhusevej 9, 7470 Karup.) Lugtberegningerne viser, at de maksimale geneafstande, der gælder for nyetablering af dyrehold, bliver overholdt for både byzone, samlet bebyggelse og enkeltbolig.

## KOMMUNENS BEMÆRKNINGER OG VURDERINGER

---

Der er som udgangspunkt ikke hjemmel i husdyrgodkendelsesbekendtgørelsen til at bestemme, at bekendtgørelsens beskyttelsesniveauer i bilag 3 og 4 skal gælde ved revurdering af en godkendelse, og således skal lugtkravene heller ikke overholdes. Ved en eventuel senere godkendelsespligtig udvidelse vil lugtgrænserne imidlertid skulle overholdes.

Revurderingens hovedformål er at sikre, at husdyrbrugets indretning og drift fortsat er baseret på anvendelse af bedste tilgængelige teknik (BAT).

Viborg Kommune vurderer, at der ikke er relevante teknologier, der kan mindske lugt fra staldanlægget. Samtidig er der i den forgangne periode ikke sket ændringer eller kommet nye oplysninger, der ikke

forelå på tidspunktet for sidste revurering. Viborg Kommune vurderer derfor, at der ikke skal stilles nye vilkår om lugt.

### VILKÅR

---

På baggrund af ovenstående videreføres følgende vilkår for lugt:

26. Landbrugets drift skal indrettes så der ikke opstår lugt- eller støvgener, der af tilsynsmyndigheden anses for væsentlige. Såfremt der opstår lugtgener, skal bedriften træffe foranstaltninger, der effektivt fjerner disse gener.

27. Enhver håndtering af husdyrgødning skal ske under størst mulig hensyntagen til omkringboende.

## 7.4 FLUER OG SKADEDYR

---

### MILJØTEKNISK REDEGØRELSE

---

Der er aftale med et godkendt firma om rotte- og skadedyrsbekæmpelse. I forbindelse med dyreholdet kan der forekomme gener fra fluer og gener fra skadedyr (rotter, mosegrise m.v.).

Virksomheden vurderer, at ejendommens tiltag til forebyggelse og bekæmpelse af fluer og skadedyr vil være tilfredsstillende.

### KOMMUNENS BEMÆRKNINGER OG VURDERING

---

I forbindelse med dyreholdet kan der forekomme gener fra skadedyr såsom rotter, som skal afhjælpes, samt gener fra fluer, der skal bekæmpes effektivt. Rottebekæmpelse er i forvejen reguleret ved bekendtgørelse nr. 1686 af 18. december 2018.

Placering af dybstrøelsesstakke på marken er omfattet af Husdyrgødningsbekendtgørelsens regler. Derfor udgår vilkåret omkring forebyggelse af fluegener ved placering af markstakke med komposteret dybstrøelse.

### VILKÅR

---

På baggrund af ovenstående videreføres følgende vilkår for fluer og skadedyr (omformuleret):

28. Der skal overalt på ejendommen foretages en effektiv fluebekæmpelse og forebyggende foranstaltninger mod skadedyrsangreb. Fluebekæmpelse skal ske i overensstemmelse med retningslinjerne fra Aarhus Universitet, Institut for Agroøkologi.

Følgende vilkår fra revurderingen i 2016 udgår:

*Ved placering af dybstrøelse i markstak skal evt. fluegener forebygges.*

## 7.5 TRANSPORT

---

### MILJØTEKNISK REDEGØRELSE

---

Transporter til og fra ejendommen sker via Åhusevej. Antallet af transportere fremgår af nedenstående tabel 7.

Tabel 7. Transporter

<i>Vare</i>	<i>Type</i>	<i>Tidspunkt</i>	<i>Antal/år</i>
Kyllinger til ejendommen	Lastbil	Alle dage	8
Kyllinger fra ejendommen	Lastbil	Alle dage	100
Døde dyr	Lastbil	Hverdage	32
Foder	Lastbil	Alle dage	80
Brændstof/diesel	Lastbil	Hverdage	5
Flis	Traktor	Alle dage	10
Husdyrgødning	Traktor/lastbil	Hverdage	32
Affald	Lastbil	Hverdage	10
<b>Samlet antal transporter</b>			<b>277</b>

Hovedparten af transporter til og fra ejendommen med foderstoffer og levering/afhentning af dyr, samt transporter af husdyrgødning sker fortrinsvis i dagtimerne, men kan forekomme på alle tider af døgnet.

#### KOMMUNENS BEMÆRKNINGER OG VURDERING

Viborg kommune betragter det som BAT at tilrettelægge transporter, så de medfører mindst mulige gener.

#### VILKÅR

Der er i miljøgodkendelsen ikke stillet vilkår til transport, og på baggrund af ovenstående stilles der ikke nye vilkår til transport.

### 7.6 STØJ FRA ANLÆGGET OG MASKINER

#### MILJØTEKNISK REDEGØRELSE

De væsentligste stationære støjkluder fra husdyrbruget er ventilationsanlæg og indblæsning af foder. Ventilationsbehovet er meget afhængigt af udendørstemperatur og kyllingernes vægt. Indblæsning af foder tager ca. 70 minutter pr. levering.

De væsentligste periodiske støjgener vil være fra landbrugsmaskiner i forbindelse med markarbejde samt ved levering af korn og foderstoffer. Markarbejde vil normalt begrænses til at foregå i dagtimerne, dog må der påregnes sæsonbestemt arbejde (eksempelvis ved forårs- og efterårsarbejde i marken).

#### KOMMUNENS BEMÆRKNINGER OG VURDERING

Støjvilkårene for landbrugsdrift omfatter alle støjkluder fra landbruget. Dog kun støjen fra landbrugsdriften på ejendommens bygningsparcel, dvs. ikke støj fra f.eks. markdriften. Derfor ophæves vilkåret omkring støj fra markdriften.

Støjgrænserne i miljøgodkendelsen er fastlagt ud fra Miljøstyrelsens vejledninger om ekstern støj nr. 5 og 6 fra 1984. Støjgrænserne er anbefalet for virksomheder herunder husdyrhold i det åbne land overfor nabobeboelser. Det bemærkes, at markarbejde med traktorer og landbrugsmaskiner ikke er omfattet af nedennævnte støjgrænser.

## VILKÅR

På baggrund af ovenstående videreføres følgende vilkår for støj fra anlægget og maskiner (omformuleret):

29. Såfremt der kommer klager over støj fra produktionsanlægget med tilknyttede aktiviteter, vil kommunen indhente dokumentation for, at støjkravene i Miljøstyrelsens Vejledning overholdes.

Vejledningens afskæringskriterier er følgende:

Den eksterne støjbelastning fra landbrugsdriften på ejendommens bygningsparcel må i intet punkt - målt på nærmeste naboejendom med tilhørende udendørs arealer i tilknytning til boligen - overstige nedenstående værdier. De angivne værdier for støjbelastningen er de ækvivalente, korrigerede lydniveauer i dB(A).

	<b>Klokken</b>	<b>Referencetidsrum</b>	<b>dB(A)</b>
Mandag – fredag	07-18	8 timer	55
Lørdag	07-14	8 timer	55
Lørdag	14-18	8 timer	45
Søn- og helligdage	07-18	8 timer	45
Alle dage	18-22	1 timer	45
Alle dage	22-07	½ time	40
Maksimalværdi	22-07	-	55

Nedenstående vilkår ophæves, og anføres i stedet som en oplysning i teksten:

*Markarbejde med traktorer og landbrugsmaskiner er ikke omfattet af ovennævnte støjgrænser.*

## 7.7 STØV FRA ANLÆG OG MASKINER

### MILJØTEKNISK REDEGØRELSE

Fra anlægget kan der fremkomme støvgener. I forbindelse med transporter til og fra markerne samt ved markarbejde kan der opstå støvgener i lokalområdet.

### KOMMUNENS BEMÆRKNINGER OG VURDERING

Med hensyn til støvgener fra gården forventes der ikke at være væsentlige problemer. Dog henvises der til, at al transport til og fra bedriften skal foregå ved hensynsfuld kørsel for at begrænse støvgener. Det er BAT, at alle aktiviteter på bedriften planlægges således - herunder også levering og udkørsel - at omgivelserne påvirkes mindst muligt.

Der er ikke krav om målinger eller logbog i forhold til støv. Endvidere findes ikke grænseværdier for støvgener, så derfor må en evt. begrænsning bero på en objektiv observation.

Husdyrgodkendelsesbekendtgørelsens §48 fastsætter følgende særregel for IE-brug:

*IE-husdyrbrug skal for at reducere støvemissioner fra staldanlæg enten reducere støvproduktionen fra foder og strøelse, anvende en metode til at binde støv i staldanlæggene eller behandle afgangsluft fra staldanlæggene ved hjælp af et luftrensingsanlæg.*



## VILKÅR

---

På baggrund af ovenstående videreføres følgende vilkår for støv fra anlæg og maskiner:

30. I forbindelse med markarbejde, der kræver kørsel ad offentlig vej, hvor jord slæbes ud på vejen, skal dette fjernes hurtigst muligt og senest samme dag.

## 7.8 LYS

---

### MILJØTEKNISK REDEGØRELSE

---

Facaderne på staldene er ikke oplyst. Der er ingen lysplader i taget. Der er opsat lamper ved indgange til staldene.

### KOMMUNENS BEMÆRKNINGER OG VURDERING

---

Viborg Kommune vurderer, at lys fra bedriften ikke vil give anledning til væsentlige problemer eller gener for omkringboende eller for trafikken.

## VILKÅR

---

Der er i miljøgodkendelsen ikke stillet vilkår omkring lys, og på baggrund af ovenstående stilles der ikke nye vilkår omkring lys.

## 8. PÅVIRKNING FRA AREALERNE

---

---

### 8.1 UDBRINGNINGSAREALERNE

---

#### KOMMUNENS BEMÆRKNINGER OG VURDERING

---

Vurdering af udbringningsarealernes bidrag med næringsstoffer til vandmiljø og grundvand indgår ikke i en revurdering. Da disse vurderinger endvidere er overgået til generel lovgivning i 2017, er miljøgodkendelsens tekst omkring udbringningsarealet slet ikke medtaget i denne revurdering.

Vilkår stillet til udbringningsarealer ophæves i forbindelse med revurderingen på baggrund af ovenstående.

#### VILKÅR

---

Følgende vilkår fra revurderingen i 2016 udgår:

*På tilsynsmyndighedens forlangende skal der fremvises næringsstofferegninger, der dokumenterer omfanget af næringsstofftabene/balancer. Valg af beregningsmetode og omfang af beregningen aftales på forhånd i hvert enkelt tilfælde.*

## 9. BEDSTE TILGÆNGELIGE TEKNIK (BAT)

---

### MILJØTEKNISK REDEGØRELSE

---

BAT betyder Best Available Techniques (Bedst Tilgængelige Teknik) og er en fællesbetegnelse for teknikker og teknologier til begrænsning af forureningen fra stalde eller lager. Teknik, der har opnået betegnelsen BAT, er også vurderet med hensyn til miljø, økonomi (hvis nybyggeri) og dyrevelfærd. Under de enkelte afsnit 1-8 er der foretaget en vurdering i forhold til BAT.

I dette afsnit 9 foretages en vurdering af forhold, der ikke er behandlet i de tidligere afsnit, dvs. angående management af husdyrholdet.

#### BAT redegørelse for management

- I denne produktion opfedes kyllingerne på dybstrøelse udlagt direkte på gulv. Strøelsen og gødningen fjernes efter hver rotation.
- Dyrene tilses dagligt ifølge reglerne i bekendtgørelse om dyrevelfærdsmæssige mindstekrav til hold af slagtekyllinger... (Bek. nr. 1747 af 30/11 2020).
- Foder, vand og klima i stald kontrolleres mindst en gang daglig.
- Kyllingerne vejes med jævne mellemrum for at sikre, at tilvæksten hos dyrene udvikler sig tilfredsstillende.
- Anlæggets drift kontrolleres ugentlig, der opgøres produktionsdata.
- I forbindelse med holdskifte kontrolleres anlæg og inventar samt bygninger indvendig og udvendig.

Fravalg af staldteknikker er beskrevet under afsnit 5.1.

### KOMMUNENS BEMÆRKNINGER OG VURDERING

---

EU har vedtaget en BAT-konklusion for husdyrbrug nr. (EU) 2017/302 af 15. februar 2017, som er offentliggjort den 21. februar 2017.

BAT-konklusionens krav er implementeret dels i Husdyrgodkendelsesbekendtgørelsen (bekendtgørelse nr. 1261 af 29. november 2019) og dels i Husdyrgødningsbekendtgørelsen (bekendtgørelse nr. 1176 af 23. juli 2020).

BAT-kravet vedr. ammoniakfordampning er beskrevet i afsnit 7.2.

BAT-kravet vedr. fosforudledning indgår i Husdyrgødningsbekendtgørelsen, og det skal derfor ikke lænere stilles som vilkår i en miljøgodkendelse eller revurdering.

#### **Miljøledelse**

Husdyrgodkendelsesbekendtgørelsens § 42 fastsætter, at

*IE-husdyrbrug skal have et miljøledelsessystem, der opfylder betingelserne i stk. 2.*

*Stk. 2. Den, der er ansvarlig for driften af husdyrbruget, skal gennemføre og overholde et miljøledelsessystem, herunder*

- 1) formulere en miljøpolitik med afsæt i husdyrbrugets miljøforhold,*
- 2) fastsætte miljømål,*
- 3) udarbejde handlingsplan for det eller de fastsatte miljømål,*
- 4) minimum 1 gang årligt evaluere miljøarbejdet og om nødvendigt foretage justeringer af mål og handlingsplaner og*

5) minimum 1 gang årligt gennemgå miljøledelsessystemet.

Stk. 3. IE-husdyrbruget skal kunne dokumentere, at der gennemføres og overholdes et miljøledelsessystem i overensstemmelse med de krav, der er nævnt i stk. 2, nr. 1-5, f.eks. digitalt eller i form af dokumenter. Dokumentation skal opbevares i 5 år og kunne forevises på forlangende i forbindelse med tilsyn.

§ 43 fastsætter følgende

IE-husdyrbrug skal oplære personale, hvad angår:

- 1) Relevant lovgivning.
- 2) Transport og udbringning af husdyrgødning.
- 3) Planlægning af aktiviteter.
- 4) Beredskabsplanlægning og -styring.
- 5) Reparation og vedligeholdelse af udstyr.

Stk. 2. IE-husdyrbruget skal udarbejde oplæringsmateriale, der angår de forhold, der følger af stk. 1. Materialet skal være tilgængeligt for personalet og opdateres løbende. Oplæringsmaterialet skal kunne fremvises på forlangende til tilsynsmyndigheden.

Kravet om miljøledelse gælder fra tidspunktet for revurderingens meddelelse, dog senest d. 21. februar 2021.

Viborg Kommune vurderer samlet set, at ejendommen Åhusevej 13 lever op til kravene i BAT-konklusionen og Husdyrgodkendelsesbekendtgørelsen. Der stilles derfor ingen yderligere vilkår til BAT.

## VILKÅR

---

Følgende vilkår vedrørende teknologi videreføres:

31. Bedriften skal mindst én gang om året undersøge muligheden for at indføre en renere teknologi i form af ændrede råvarer, nye metoder eller besparelser på materialer og ressourcer, som kan nedsætte miljøbelastningen fra ejendommen.

## 10. HUSDYRBRUGETS OPHØR

---

### MILJØTEKNISK REDEGØRELSE

---

Ved ophør af produktionen, hvor denne ikke overdrages til ny ejer, vil gødning og foderrester blive fjernet og blive tilført harmoniareal eller leveret til gødningsaftager. Kyllingehusene vil blive rengjort og desinficeret. Kemikalierester bortskaffes i overensstemmelse med det til enhver tid gældende regulativ for farligt affald i Viborg Kommune. Restindholdet i olietanke fjernes og tanke renses. Overjordiske tanke fjernes, medens nedgravede olieanlæg afblændes eller fjernes.

Ændringer i ejerforhold af produktionen og ejendommen, som vil medføre overdragelse af ansvarlighed for driften og dyrene samt vedligeholdelse af ejendommen, vil blive meddelt til tilsynsmyndigheden.

### KOMMUNENS BEMÆRKNINGER OG VURDERING

---

Husdyrgodkendelsesbekendtgørelsens § 51 fastsætter følgende:

*Ved ophør af aktiviteter på IE-husdyrbrug finder kapitel 4 b i lov om forurenede jord anvendelse.*

*Stk. 2. Ved ophør forstås:*

- 1) ophør af alle aktiviteter på IE-husdyrbruget,*
- 2) når et IE-husdyrbrug har meddelt kommunalbestyrelsen, at kapaciteten eller udnyttelsen af kapaciteten permanent nedsættes til under stipladsgrænserne i § 16 a, stk. 2, i husdyrbrugloven, eller stipladsgrænserne i § 12, stk. 1, nr. 1-3, i lov om miljøgodkendelse m.v. af husdyrbrug,*
- 3) situationer omfattet af § 59 a, stk. 2, i husdyrbrugloven, når godkendelsen er bortfaldet helt eller for den del, der ligger over stipladsgrænserne i § 16 a, stk. 2, i husdyrbrugloven, eller*
- 4) situationer omfattet af § 53, når godkendelsen er bortfaldet helt eller for den del, der ligger over stipladsgrænserne i § 12, stk. 1, nr. 1-3, i lov om miljøgodkendelse m.v. af husdyrbrug.*

*Stk. 3. IE-husdyrbrug skal senest 4 uger efter driftsophør anmelde dette til kommunalbestyrelsen med et oplæg til vurdering efter § 38 k, stk. 1, i lov om forurenede jord. Vurderingen skal indeholde en risikovurdering med hensyn til menneskers sundhed og miljøet. Viser risikovurderingen, at det ikke kan afvises, at forureningen udgør en væsentlig risiko for menneskers sundhed eller miljøet, skal vurderingen tillige indeholde et oplæg til foranstaltninger, der sikrer, at forureningen ikke udgør en sådan risiko.*

Ejendommen skal således i forbindelse med eventuelt ophør meddele det til Viborg Kommune og medsende en risikovurdering, der er udarbejdet efter reglerne.

### VILKÅR

---

På baggrund af ovenstående videreføres følgende vilkår i forhold til husdyrbrugets ophør:

32. I tilfælde af produktionsophør skal stalde og anlæg for opbevaring af husdyrgødning, foder og kemikalier tømmes og rengøres.

## 11. EGENKONTROL OG DOKUMENTATION

---

### KOMMUNENS BEMÆRKNINGER OG VURDERING

---

Viborg Kommune vurderer, at de eksisterende vilkår om egenkontrol og driftsjournal er tilstrækkelige til at sikre korrekt drift af anlægget. Kommunen kan desuden anvende driftsjournalen sammen med revurderingens øvrige driftsvilkår til at kontrollere vilkårenes overholdelse i forbindelse med tilsyn.

Egenkontrollvilkåret om registrering af markmøddinger er siden revurderingen i 2016 indhentet af den generelle lovgivning. Dette vilkår ophæves derfor.

#### **Årlig indberetning til kommunalbestyrelsen**

Husdyrgodkendelsesbekendtgørelsens § 50 fastsætter følgende:

*IE-husdyrbrug skal en gang årligt indsende følgende informationer til kommunalbestyrelsen, jvf. dog stk. 3:*

- 1) *Logbøger for eventuel miljøteknologi.*
- 2) *Dokumentation for miljøledelsessystem, jvf. § 42, stk. 3.*
- 3) *Logbog over gennemførte kontroller, jvf. § 44, stk. 5.*
- 4) *Dokumentation for overholdelse af fodringskrav, jvf. § 46.*

*Stk. 2. IE-husdyrbrug skal hvert år senest den 31. december indsende informationer, jvf. stk. 1, til kommunalbestyrelsen. Informationerne, jvf. stk. 1, skal angå det forudgående kalenderår og skal sendes samlet til kommunalbestyrelsen.*

*Stk. 3. IE-husdyrbruget skal dog ikke indsende informationer, jvf. stk. 1, hvis kommunalbestyrelsen inden for det seneste kalenderår har gennemført et tilsyn, jvf. reglerne i den til enhver tid gældende miljøtilsynsbekendtgørelse.*

Ovennævnte krav træder ikraft den 21. februar 2021.

### VILKÅR

---

På baggrund af ovenstående videreføres følgende vilkår til egenkontrol:

33. Husdyrbruget skal løbende føre journal over:

- Opgørelse over årlig slagtekyllingeproduktion
- Rengøring af stalde og ventilationsanlæg, bl.a. hvem der har ansvaret for rengøringen, den pågældende dato.
- Uheld, der medfører forurening af jord, vandløb og lign..

Selvforanstaltet egenkontrolprogram der dækker ovenstående punkter kan erstatte de nævnte registreringer.

Journalen/egenkontrolprogrammet skal opbevares på virksomheden i mindst 5 år og forevises på tilsynsmyndigheden i forbindelse med tilsyn.

Følgende vilkår bortfalder:

*Der skal løbende laves registreringer over placering af markmøddinger. Registreringen skal angive dato for udkørsel, udspredning samt kortskitse over markmøddingernes placering. Registreringerne skal gemmes i mindst 5 år og skal efter anmodning kunne fremlægges for tilsynsmyndigheden Viborg Kommune.*

## 12.SAMLET KONKLUSION

---

Viborg Kommune vurderer, at husdyrbrugets revurderede miljøgodkendelse er blevet ajourført i lyset af den teknologiske udvikling, og at driften på ejendommen kan videreføres under overholdelse af de samlede vilkår.

Viborg Kommune vurderer, at driften foretages under principperne for godt landmandsskab med det formål at forhindre forurening fra husdyrbruget.

Viborg Kommune vurderer, at husdyrbrugets produktionsprocesser er optimeret i det omfang, det er muligt.

## 13. KLAGEVEJLEDNING OG UNDERRETNING

---

### 13.1 KLAGEVEJLEDNING OG SØGSMÅL

---

Den revurderede godkendelse (dvs. eventuelle nye vilkår, der stilles som påbud efter § 39) kan påklages til Miljø- og Fødevareklagenævnet af ejer, klageberettigede myndigheder og organisationer samt enhver, der har en væsentlig, individuel interesse i sagens udfald, jvf. Husdyrbruglovens §§ 84-87.

En eventuel klage skal indgives elektronisk og stiles til Miljø- og Fødevareklagenævnet, men sendes til Viborg Kommune således:

Hvis du ønsker at klage over denne afgørelse, kan du klage til Miljø- og Fødevareklagenævnet. Du klager via Klageportalen, som du finder et link til på forsiden af [www.naevneneshus.dk](http://www.naevneneshus.dk).

Klagen sendes gennem Klageportalen til den myndighed, der har truffet afgørelsen. En klage er indgivet, når den er tilgængelig for myndigheden i Klageportalen. Klager betaler et gebyr på 900 kr. for privatpersoners og 1.800 kr. for virksomheders og organisationers vedkommende.

Miljø- og Fødevareklagenævnet skal som udgangspunkt afvise en klage, der kommer uden om Klageportalen, hvis der ikke er særlige grunde til det. Hvis du ønsker at blive fritaget for at bruge Klageportalen, skal du sende en begrundet anmodning til Viborg Kommune, som har udarbejdet revurderingen.

Myndigheden videresender herefter anmodningen til Miljø- og Fødevareklagenævnet, som træffer afgørelse om, hvorvidt din anmodning kan imødekommes.

Klagefristen er fire uger fra offentliggørelsen. Offentliggørelsen finder sted den 19. maj 2021, hvilket betyder, at en eventuel klage skal være Viborg Kommune i hænde senest den 17. juni 2021.

Såfremt der indkommer en klage, og Viborg Kommune ønsker at fastholde sin afgørelse om revurdering, skal kommunen senest 3 uger efter klagefristens udløb fremsende klagen til Miljø- og Fødevareklagenævnet ledsaget af sagens akter samt en udtalelse fra kommunen med sine bemærkninger til sagen og de anførte klagepunkter.

Samtidig med fremsendelse af klagen sender kommunen kopi af sin udtalelse til de i klagesagen involverede med en frist for at afgive bemærkninger til Miljø- og Fødevareklagenævnet på 3 uger fra modtagelsen.

Ejer vil ved klagefristens udløb få besked, såfremt der er modtaget klager.

Eventuel klage har opsættende virkning ifølge husdyrlovens § 80, dvs. de nye vilkår er ikke gældende, før klagen er færdigbehandlet, med mindre Miljø- og Fødevareklagenævnet bestemmer andet.

Søgsmål kan anlægges for domstolene i henhold til § 90 i Lov om miljøgodkendelse af husdyrbrug m.v. Fristen er 6 måneder fra godkendelsen er meddelt.

### 13.2 UNDERRETNING OM REVURDERINGEN

---

Kopi af revurderingen er sendt til:

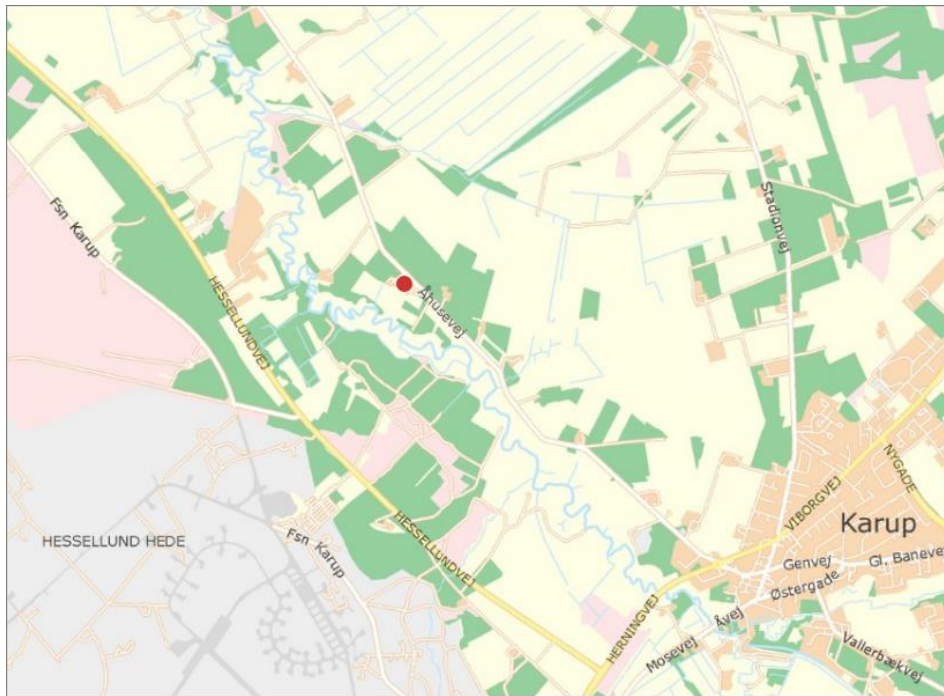
- Embedslægeinstitutionen Nord, Langelandsvej 8, 8900 Randers SV ([senord@sst.dk](mailto:senord@sst.dk))
- Danmarks Fiskeriforening, Nordensvej 3, 7000 Fredericia. ([mail@dkfisk.dk](mailto:mail@dkfisk.dk))
- Ferskvandsfiskeriforeningen for Danmark, Wormstrupvej 2, 7540 Haderup. ([nb@ferskvandsfiskeriforeningen.dk](mailto:nb@ferskvandsfiskeriforeningen.dk))
- Forbrugerrådet, Fiolstræde 17, Postboks 2188, 1017 København K. ([fbr@fbr.dk](mailto:fbr@fbr.dk))
- Danmarks Naturfredningsforening, Masnedøgade 20, 2100 København Ø. ([dnviborg-sager@dn.dk](mailto:dnviborg-sager@dn.dk))



- Danmarks Sportsfiskerforbund, Skyttevej 5, 7182 Bredsten (himmerland@sportsfiskerforbundet.dk)
- Friluftsrådet Limfjord Syd. (limfjordsyd@friluftsradet.dk)
- Det Økologiske Råd, Blegdamsvej 4B, 2200 København N ([husdyr@ecocouncil.dk](mailto:husdyr@ecocouncil.dk))
- Dansk Ornitologisk Forening, Vesterbrogade 140. København V ([natur@dof.dk](mailto:natur@dof.dk), [viborg@dof.dk](mailto:viborg@dof.dk))

## 14. BILAG

### Bilag 1. Placering og situationsplan



## Bilag 2. Kategori 1 og 2 natur

Naturpunkter – NH<sub>3</sub> deposition beregning i skema 223461.

Her vises det relevante naturpunkt, som skemaet har beregnet deposition for. Det er det nærmeste kategori 1 punkt, dvs. i habitatområde 40 Karup Å, Kongenshus og Hessellund Heder. Nærmeste ammoniakfølsomme Kategori 1 naturtype er en hængesæk (naturtype 7140) som findes ca. 235 m fra ejendommen.

Naturtyperne er defineret i Naturstyrelsens kortlægning af udpegningsgrundlaget for Natura-2000 planlægningen: [Miljøgis \(mim.dk\)](http://mim.dk)



Det nærmeste kategori 2 naturpunkt, som ikke samtidig ligger i et habitatområde, er Hessellund Hede, der ligger ca. 1.250 m sydvest for ejendommen.

