

Miljøgodkendelse

af husdyrbruget

Østergaard Landbrug I/S,

Kirkevej 4, 8765 Klovborg

- efter § 12, stk. 2 i Lovbekendtgørelse af lov om miljøgodkendelse m.v. af husdyrbrug



Godkendelsesdato: 7. juli 2016

Østergaard Landbrug I/S
Kirkevej 4
8765 Klovborg

Afgørelse af ansøgning om miljøgodkendelse af husdyrbruget, Kirkevej 4, 8765 Klovborg

Ansøgning

Ikast-Brande Kommune har mandag den 10. august 2015 modtaget en ansøgning om miljøgodkendelse af husdyrbruget på Kirkevej 4, 8765 Klovborg, matrikel nr. 1a, Gribstrup By, Klovborg omhandlende følgende:

- Ændring og udvidelse af dyrehold fra ca. 253 til ca. 400 DE¹ i grise, svarende til en ændring **fra** en årlig produktion på:
 - 493 årssøer², løbe- og drægtighedsstald, løsgående, delvis spaltegulv
 - 247 årssøer, løbe- og drægtighedsstald, individuel opstaldning, delvis spaltegulv
 - 740 årssøer, farestald, kassestier, fuldspaltegulv
 - 18.362 smågrise, 7,4-32 kg, toklimastald, delvis spaltegulv.

Til en årlig produktion på:

- 667 årssøer, løbe- og drægtighedsstald, løsgående, delvis spaltegulv
 - 333 årssøer, løbe- og drægtighedsstald, individuel opstaldning, delvis spaltegulv
 - 1.000 årssøer, farestald, kassestier, fuldspaltegulv
 - 36.000 smågrise, 7,1-30 kg, toklimastald, delvis spaltegulv
 - 500 polte, 30-107 kg, delvis spaltegulv, 25-49 % fast gulv.
- Ændring i anlæg:
 - der opføres to nye stalde - henholdsvis en smågrisestald på ca. 1.200 m² / en slagtesvine/poltestald på ca. 800 m². Derudover opføres der en ny gyllebeholder på 5.000 m³. Den nye gyllebeholder overdækkes med telt. Det nye byggeri opføres i tilknytning til eksisterende byggeri. Se kortbilag A – situationsplan.

¹ DE = dyreenhed. 1 DE svarer ca. til 100 kg kvælstof fra gødningsopbevaringslageret.

² Årsdyr = et begreb, som anvendes i forbindelse med beregningen af bidraget af kvælstof fra visse kategorier af husdyr. Bidraget fra et årsdyr beregnes ud fra 365 såkaldte foderdage.

Ikast-Brande Kommune har kontrolleret, at der er overensstemmelse mellem ansøgningen og kommunens registreringer, se efterfølgende *Baggrund for afgørelsen om miljøgodkendelse af husdyrbruget Kirkevej 4, 8765 Klovborg*.

Afgørelse om miljøgodkendelse

Ikast-Brande Kommune godkender hermed den ansøgte ændring og udvidelse af dyreholdet som beskrevet ovenfor. Ikast-Brande Kommune godkender ligeledes etableringen af de ansøgte anlæg.

Der meddeles miljøgodkendelse omfattende bedriftens ansøgte besætning samt produktionsanlæg.

Udover miljøgodkendelse af bedriftens ansøgte besætning samt produktionsanlæg, meddeles der ved denne skrivelse:

- miljøgodkendelse til udbringning af husdyrgødning fra produktionen på de ejede og forpagtede arealer – og i det omfang – som fremgår af bilagene.

Afgørelsen om miljøgodkendelse er truffet på grundlag af ansøgningen – herunder af de beregningsmodeller, der indgår i IT-ansøgningssystemet på www.husdyrgodkendelse.dk. Modellernes beregningsgrundlag og normtal er dem, som lå til grund for ansøgningssystemet torsdag den 30. juni 2016 - datoen for den sidste version af ansøgningen i IT-ansøgningssystemet. Derudover er afgørelsen truffet på baggrund af kommunens registreringer og vurderinger. Se i den forbindelse *Baggrund for afgørelsen om miljøgodkendelse af husdyrbruget Kirkevej 4, 8765 Klovborg*, med tilhørende bilag.

Miljøgodkendelsen meddeles i henhold til § 12 i *Husdyrgodkendelsesloven*³, samt reglerne i *Husdyrgodkendelsesbekendtgørelsen*⁴.

De Vandområde- og Natura 2000-planer, der er vedtaget på baggrund af *Miljømålsloven*⁵ for planperioden frem til 2021, giver ikke anledning til ændringer i administrationsgrundlaget for afgørelser efter husdyrlovgivningen. Det aktuelle projekt er således som udgangspunkt vurderet ud fra de generelle beskyttelsesniveauer i bilag 3 i *Husdyrgodkendelsesbekendtgørelsen*.

Der gøres opmærksom på, at etablering af de nye anlæg ikke må igangsættes, før der er givet en byggetilladelse fra Ikast-Brande Kommune. I øvrigt gøres opmærksom på, at miljøgodkendelsen ikke fritager fra krav om eventuel tilladelse, godkendelse, dispensation eller lignende efter anden lovgivning og for andre bestemmelser.

³ Lovbekendtgørelse nr. 442 af 13. maj 2016 af lov om miljøgodkendelse m.v. af husdyrbrug.

⁴ Bekendtgørelse nr. 44 af 11. januar 2016 om tilladelse og godkendelse m.v. af husdyrbrug.

⁵ Lovbekendtgørelse nr. 1531 af 8. december 2015 af lov om miljømål m.v. for vandforekomster og internationale naturbeskyttelsesområder.

Vilkår

Miljøgodkendelsen meddeles under forudsætning af, at de generelle regler i den til enhver tid gældende *Husdyrgødningsbekendtgørelse*⁶ og øvrige til enhver tid gældende generelle regler overholdes – samt, at nedenstående supplerende vilkår overholdes:

1. Generelle vilkår

- 1.1. Husdyrbruget skal drives i overensstemmelse med det, der er beskrevet i ansøgningen og i miljøgodkendelsen med tilhørende bilag.
- 1.2. Godkendelsen omfatter en maksimal årlig produktion som nævnt ovenfor. Produktionens sammensætning kan justeres i forhold til efterspørgslen, så længe det kan dokumenteres ved beregninger foretaget i IT-ansøgningssystemet www.husdyrgodkendelse.dk eller tilsvarende nationalt anerkendt system, at ammoniakudledningen fra dyreholdet ikke overstiger 4.703 kg NH₃-N pr. år, og at lugtafgivelsen fra staldene samt den årlige gødningsproduktion målt i kg kvælstof (N) og fosfor (P) ikke er større end fra den nævnte maksimale årlige produktion. En sådan justering kan dog kun foretages uden forudgående miljøgodkendelse, hvis den ikke forudsætter anvendelse af yderligere virkemidler, som efter omstændighederne må vilkårsfastsættes via et tillæg til miljøgodkendelsen.
- 1.3. Eventuelle ændringer i ejerforhold – og/eller i hvem der er ansvarlig for husdyrbrugets drift – skal meddeles til Ikast-Brande Kommune.
- 1.4. Husdyrbruget skal have procedurer for korrigerende handlinger ved eventuel overskridelse af generelle miljøregler, og af miljøgodkendelsens vilkår. Disse procedurer kan helt eller delvist være formuleret i en beredskabsplan – jævnfør vilkår 1.6.
- 1.5. De vilkår for miljøgodkendelsen, som vedrører husdyrbrugets drift, skal være kendt af den eller de personer, der udfører den pågældende del af husdyrbrugets drift.
- 1.6. Der skal forefindes en til enhver tid opdateret beredskabsplan på husdyrbruget, som fortæller, hvornår og hvordan der skal reageres ved uheld, der kan medføre konsekvenser for det omgivende miljø. Planen skal være tilgængelig og synlig for ejendommens ansatte og andre, der arbejder på bedriften.
- 1.7. Husdyrbruget skal på Ikast-Brande Kommunes forlangende fremvise dokumentation for størrelsen af den årlige husdyrproduktion, i form af f.eks. gødningsregnskaber, slagterifregninger og/eller besætningslister. Ved eventuelle justeringer af produktionen – jævnfør vilkår 1.2. – skal husdyrbruget desuden kunne fremvise den i vilkår 1.2. nævnte dokumentation.

⁶ *Bekendtgørelse nr. 1318 af 26. november 2015 om erhvervsmæssigt dyrehold, husdyrgødning, ensilage m.v.*

2. Vilkår med hensyn til begrænsning af ammoniak- og lugtpåvirkning:

- 2.1. Husdyrbrugets interne færdselsarealer skal dagligt renholdes for eventuelt foder- og gødningsspild.
- 2.2. Den nye gyllebeholder på 5.000 m³ skal forsynes med fast overdækning i form af teltoverdækning. Efter endt omrøring og udbringning skal overdækningen lukkes/reetableres umiddelbart efter. Skader på fast overdækning skal udbedres hurtigst muligt. Se kortbilag A - situationsplan.
- 2.3. Gyllen i gyllekanalerne i den nye poltestald skal udsluses mindst hver 7. dag.
- 2.4. Der skal føres logbog over, at hyppigheden af udslusningen udføres i overensstemmelse med vilkår 2.3. Registreringen skal opbevares på husdyrbruget i mindst fem år og forevises tilsynsmyndigheden på forlangende.
- 2.5. Udslusning skal foretages mellem kl. 8 og 16 og må ikke foretages på lørdage eller søn- og helligdage.
- 2.6. Såfremt der efter Ikast-Brande Kommunes vurdering opstår væsentlige lugtgener, som vurderes at være væsentlige større end det, der kan forventes ifølge grundlaget for miljøvurderingen, kan Ikast-Brande Kommune meddele påbud om, at der skal udarbejdes og gennemføres et projekt med foranstaltninger, som minimerer generne.

3. Vilkår med hensyn til skadedyr:

- 3.1. Der skal på ejendommen foretages en effektiv flue- og skadedyrsbekæmpelse. Såfremt der efter Ikast-Brande Kommunes vurdering opstår væsentlige gener for omgivelserne fra opformering af fluer eller skadedyr på husdyrbruget, kan Ikast-Brande Kommune meddele påbud om, at der skal udarbejdes og gennemføres et projekt med foranstaltninger svarende til de til enhver tid gældende retningslinier fra Statens Skadedyrslaboratorium.

4. Vilkår med hensyn til begrænsning af støj:

- 4.1. Såfremt Ikast-Brande Kommune modtager klager over støj fra husdyrbruget med tilknyttede aktiviteter, og kommunen vurderer, at der er tale om væsentlige støjgener, skal der indsendes dokumentation for overholdelse af nedenstående støjkraV. Husdyrbrugets bidrag til det ækvivalente, korrigerede støjniveau må ikke overstige følgende værdier ved nabobeboelser:

Dag	Tidspunkt	Støjniveau
Mandag - fredag	kl. 7 - 18	55 dB(A) ⁷
Lørdag	kl. 7 - 14	
Mandag - fredag	kl. 18 - 22	45 dB(A)
Lørdag	kl. 14 - 22	

⁷ dB(A) = Decibel(A)-skalaen som internationalt bruges i forbindelse med måling af svag lyd.

Søndag	kl. 7 - 22	
Alle dage	kl. 22 - 7	40 dB(A)

De anførte grænseværdier for støjbidraget regnes for overholdt, hvis de ikke overskrides af en måling eller beregning, der er midlet over en periode, som afhænger af tidspunktet på døgnet således:

For dagperioden, kl. 7⁰⁰ – 18⁰⁰ alle dage, er måleperioden det mest støjbelastede tidsrum på 8 timer,

for aftenperioden, kl. 18⁰⁰ – 22⁰⁰ alle dage, er måleperioden den mest støjbelastede time, og

for natperioden, kl. 22⁰⁰ – 7⁰⁰ alle dage, er måleperioden den mest støjbelastede halve time.

5. Vilkår med hensyn til udbringningsarealer:

- 5.1. Udbringning af husdyrgødning fra produktionen må kun finde sted på de ejede og forpagtede udbringningsarealer, som fremgår af kortbilagene (omdøbes marker vil eventuelle vilkår tilknyttet driften af arealerne stadig være knyttet til netop disse arealer, uanset marknummer).
- 5.2. Ejede og forpagtede udbringningsarealer må maksimalt tilføres husdyrgødning eller anden organisk gødning i en mængde svarende til et gennemsnitligt kvælstof- og fosforindhold på maksimalt 15.221 kg N og 4.074 kg P.

6. Vilkår med hensyn til begrænsning af kvælstofudvaskning:

- 6.1. Der skal årligt etableres efterafgrøder i 2 % af efterafgrødegrundarealet⁸ ud over de til enhver tid gældende generelle regler med krav om lovpligtige efterafgrøder.

7. Øvrige vilkår:

- 7.1. Jord, foder, gødning og lignende, som tabes på offentlig vej i forbindelse med husdyrbrugets drift, skal samles op senest ved arbejdets afslutning eller ved den enkelte arbejdsdags afslutning, når arbejdet strækker sig over flere dage.
- 7.2. Al vask af maskiner, redskaber og lignende, hvorfra der kan forekomme gødnings- og foderrester skal ske på et sted, hvor vaskevandet bortledes til gyllebeholder, eller på et areal med plantedække som græs eller lignende, hvor der ikke kan ske overfladeafstrømning til vandindvindingsanlæg, vandløb m.m.

⁸ Efterafgrødegrundarealet: Opgøres efter den til enhver tid gældende vejledning om gødsknings- og harmoniregler fra NaturErhvervstyrelsen.

8. Vilkår med hensyn til husdyrbrugets eventuelle ophør:

- 8.1. Ved eventuelt ophør af produktionen skal produktionsanlæg, husdyrgødnings- og foderopbevaringsanlæg tømmes og rengøres grundigt. Alt miljøfarligt affald skal bortskaffes for egen regning efter den til enhver tid gældende lovgivning.

Egenkontrol m.v.

Husdyrbruget varetager selv en del af kontrollen med den daglige drift, som er følgende:

- der udarbejdes obligatorisk gødningsplan med følgende gødningsregnskab
- der udarbejdes foderplan i samarbejde med svinebrugsrådgivningen til opfølgning på foderforbrug m.m.

Bedriftens egenkontrol består primært af det lovpligtige gødningsregnskab, sprøjtejournal, produktionsopgørelser i markbrug og svinehold, driftsregnskab samt egne løbende registreringer.

Ansøger er med i egenkontrolprogrammet "DANISH Produktstandard".

Egenkontrolprogrammet sammenfatter kravene til produktion af grise under DANISH. Den omfatter især dyrevelfærd, fødevarer sikkerhed og sporbarhed i primærproduktion. Derigennem vil der være kontrol årligt af dyrevelfærd, medicinforbrug m.m. Til denne produktion er der øget pladskrav, som der er taget højde for ved staldindretning. Fra søerne fravænnestil de farer skal de være løsgående.

- gennemsyn af alle el-installationer hvert 5. år
- årligt eftersyn af ventilationsanlæg/fodringsanlæg af autoriseret installatør.

Vand- og elforbruget vil blive fulgt løbende med henblik på at lokalisere eventuelle opståede fejl samt vurdere på muligheden for at reducere forbruget. Eventuelle automatiske foranstaltninger til dette overvejes.

- de tekniske installationer og hjælpemidler kontrolleres løbende for at imødegå driftsforstyrrelser og uheld.
 - føring af logbog over flydelag i gyllebeholder
 - 10 års kontrol af gyllebeholdere
 - udarbejdelse af mark- og gødningsregnskab
 - serviceaftale på malkeanlægget
 - føring af sprøjtejournal
 - udarbejdelse af foderplan.

Drifts-logbog:

En drifts-logbog kan medvirke til at sikre, at de pågældende vilkår er indarbejdet i den daglige drift. Ligeledes kan en drifts-logbog medvirke til at begrænse forurening og øvrige gener i forbindelse med et eventuelt uheld, hvis den er kendt af eventuelle medarbejdere. Drifts-logbogen føres som en almindelig logbog, der samtidig er dokumentation for, hvordan og hvorvidt de pågældende vilkår for miljøgodkendelsen efterleves.

Driftsforstyrrelser og uheld:

På landbrugsejendomme kan der være risici inden for primært følgende områder:

- brand
- gylleudslip fra gyllebeholder samt lækager på gyllesystem
- uheld ved gylleudbringning
- strømsvigt
- oliespild
- kemikaliespild.

For at sikre, at der er procedurer for, hvad der skal foretages i tilfælde af uheld, vil der/er blive udarbejdet en beredskabsplan.

Beredskabsplanen indeholder:

- procedurer, som beskriver relevante tiltag med på at "stoppe ulykken/uheldet" og begrænse udbredelsen
- oplysninger om hvilke interne/eksterne personer og myndigheder, som skal alarmeres og hvordan
- kortbilag over bedriften med angivelse af miljøfarlige stoffer, afløbs- og drænsystemer og vandløb m.v.
- en opgørelse over materiel som er tilgængeligt på bedriften, eller som kan anskaffes med kort varsel, som kan anvendes i forbindelse med afhjælpning, inddæmning og opsamling af spild/lækage, som kan medføre konsekvenser for det eksterne miljø.

Beredskabsplanen vil ligge på en fast plads med nem adgang hertil for bl.a. medarbejdere, som vil blive vejledt i beredskabsplanen.

For at minimere omfanget af eventuelle uheld, er der ophængt vejledning til hvem der skal underrettes og disses telefonnumre.

Beredskabsplan udarbejdes når byggeriet er færdigt og fremsendes herefter.

Af nedenstående fremgår en beskrivelse af mulige uheld med oplysning om, hvilke tiltag der er iværksat for at forebygge uheld, samt oplysning om, hvad der vil blive iværksat i tilfælde af uheld.

Generelt:

- anlæg og tekniske installationer renses, vedligeholdes og udskiftes i en sådan grad at der sikres korrekt brug og effekt
- for at minimere risikoen for uheld, udføres opgaver der kan give anledning hertil under opsyn
- alle ansatte introduceres grundigt til deres arbejde.

Brand:**Forebyggende foranstaltninger:**

- der forefindes brandslukkere i den enkelte bygninger samt i mejetærsker. Af bilag til beredskabsplanen fremgår, hvor brandslukkerne er placeret
- alle el-installationer efterses hvert 5. år. Produktions- og ventilations anlæg rengøres jævnligt.

Akut håndtering ved uheld:

- ved brand kontaktes brandmyndighederne.

Gylleudslip fra gyllebeholder samt lækager på gyllesystem:**Forebyggende foranstaltninger:**

- gyllebeholder er stabil og kan modstå mekaniske, termiske og kemiske påvirkninger
- beholderens bund og vægge er tætte
- der er ikke spjæld eller lignende mellem fortank og gyllebeholder, da beholderens højeste niveau er højere end fortankens højeste niveau
- gyllebeholderne er underlagt 10 års beholderkontrol, hvilket vil minimere risikoen for sprængning af beholderne
- lageret tømmes hvert år og inspiceres visuelt
- ved kontrol af flydelaget kontrolleres det at kapaciteten forsat er tilstrækkelig.
- påfyldning af gylle til gyllevogn foregår under opsyn
- gylle suges fra gylletank op i gyllevogn. Derved elimineres risikoen for gylleudslip, da man undgår elpumper som kan fejlaktiveres i forbindelse med gylleopbevaring. Endvidere sikres at der ikke sker utilsigtet udledning og overpumpning af gylle til transportvogn
- gyllebeholder er uden fastmonterede pumper, der ved tekniske fejl eller sabotage kan forårsage gylleudslip til miljøet, hermed er risikoen for utilsigtet gylleudslip minimal.

Akut håndtering ved uheld:

- falck og evt. slamsuger tilkaldes
- kommunen kontaktes
- sker der brud på tanken eller lign. søges strømmen i første omgang dæmmet op med halmballer/jordvold
- hvis en gyllebeholder springer læk, er der mulighed for opbevaring i tank på anden ejendom
- sker der brud på tanken eller lign. søges strømmen i første omgang dæmmet op med halmballer/jordvold.

Uheld ved gylleudbringning:**Forebyggende foranstaltninger:**

- gylle udbringes i henhold til gældende regler således, at der ikke er risiko for tilledning af gylle til dræn og vandløb.

Akut håndtering ved uheld:

- falck og evt. slamsuger tilkaldes
- kommunen kontaktes

- ved uheld er der mulighed for pumpning af gylle til anden gyllevogn
- ved haveri i mark med gyllevogn omlastes gyllen
- ved overfladeafstrømning med gylle søges strømmen i første omgang dæmmet op med halmballer/jordvold.

Strømsvigt:

Forebyggende foranstaltninger:

- der er etableret alarmanlæg for temperatur- og elsvigt på samtlige staldafsnit
- ventilationssystemet er tilkoblet et automatisk opkald til mobiltelefon i tilfælde af strømsvigt.

Akut håndtering ved uheld:

- ved strømsvigt er ventilationssystemet designet således, at alle spjæld i staldene åbner automatisk for at sikre frisk luft til grisene.

Oliespild:

Forebyggende foranstaltninger:

- spildolie, smørelolie og dieseltank er placeret i maskinhuset i lukkede beholdere
- maskinhuset er indrettet med fast underlag bestående af (beton m.v.)
- der forefindes ikke afløb i maskinhuset
- der findes opsugende materiale(kattegrus, savsmuld m.v.) i maskinhuset, som anvendes ved spild af olie
- diesel til maskinerne opbevares i to overjordiske tanke. Tankene er på hhv. 6.000 og 2.500 liter. Dieseltanken er placeret på fast underlag uden afløb
- der er automatstop på dieselpumpen
- påfyldning af traktor sker altid under opsyn.

Akut håndtering ved uheld:

spild af olie vil straks det konstateres blive opsamlet med opsugende materialer.

Kemikaliespild:

Forebyggende foranstaltninger:

- kemikalier opbevares i lukkede beholdere i maskinhuset/kemikalierum m.v.
- maskinhuset er indrettet med fast underlag bestående af (beton m.v.)
- der forefindes ikke afløb i maskinhuset
- der findes opsugende materiale(kattegrus, savsmuld m.v.) i maskinhuset, som anvendes ved spild af kemikalier
- for at undgå forurening af drikkevandet med kemiske bekæmpelsesmidler anvendes der en buffertank til at fylde vand på marksprøjten. Derved vil der ikke kunne ske returløb til vandforsyningen ved et evt. stop af vandværkspumpen
- marksprøjten er monteret med overløbssikring
- påfyldning af marksprøjten med vand og kemikalier foretages på et befæstet areal med afløb til gyllebeholderne.

Grønt regnskab:

Såfremt der årligt udarbejdes et grønt regnskab for husdyrbruget, kan regnskabet danne baggrund for ændringer i husdyrbruget, der kan være med til at begrænse forbruget af energi, næringsstoffer, pesticider, vand m.m., samt til at minimere affaldsproduktionen.

Energibesparelse:

Det kan anbefales, at husdyrbrugets ressourceforbrug med mellemrum vurderes af en energikonsulent, der kan synliggøre mulige besparelser på energiforbruget.

Anvendelse af bedste tilgængelige teknik – BAT⁹

Et husdyrbrug bør til stadighed søge at begrænse forureningen ved at indføre og gøre brug af den bedste tilgængelige teknik til at nedbringe eventuelle miljøpåvirkninger og gener fra stalde, husdyrgødningsopbevaringsanlæg m.m. Teknologier til begrænsning af ammoniakfordampning og lugtpåvirkning m.v. samt til bedre udnyttelse af næringsstofferne i husdyrgødning er i stadig udvikling.

Husdyrbruget på Kirkevej 4, 8765 Klovborg er omfattet af IE-direktivet¹⁰. I vedlagte *Baggrund for afgørelsen om miljøgodkendelse af husdyrbruget Kirkevej 4, 8765 Klovborg*, er der redegjort for husdyrbrugets management (godt landmandskab) og teknikker m.v. inden for områderne foder, staldindretning, vand- og energiforbrug samt opbevaring, behandling og udbringning af husdyrgødning. Der er endvidere redegjort for, hvorvidt husdyrbruget lever op til de relevante BAT-konklusioner og/eller BAT-standardvilkår, som foreskrevet i *Husdyrgodkendelsesbekendtgørelsen*.

Ikast-Brande Kommune vurderer på baggrund af det oplyste, at husdyrbruget samlet set ved overholdelse af de til enhver tid gældende generelle miljøregler for den pågældende type husdyrbrug og af de supplerende vilkår for miljøgodkendelsen vil anvende den bedste tilgængelige teknik med hensyn til, hvad der er praktisk og økonomisk muligt i branchen og i forhold til den miljøgevinst, der kan dokumenteres opnået ved brug af den pågældende teknik.

Miljøgodkendelsens gyldighed

Den godkendte ændring og udvidelse af husdyrbruget skal være udnyttet inden fem¹¹ år regnet fra den dato, hvor miljøgodkendelsen er meddelt. Godkendelsen anses for udnyttet ved iværksættelse af bygge- og anlægsarbejder jævnfør § 33 i *Husdyrgodkendelsesloven*.

Hvis miljøgodkendelsen ikke udnyttes helt eller delvist i tre på hinanden følgende år, bortfalder den del af miljøgodkendelsen, som ikke har været udnyttet i de pågældende tre år. Det vil eksempelvis sige, at hvis dyreholdet ikke er oppe på fuld produktion inden fem år regnet fra den dato, hvor miljøgodkendelsen er meddelt, bortfalder den del af produktionstilladelsen, som ikke er udnyttet.

⁹ BAT= Best Available Technique (bedste tilgængelige teknik), som skal anvendes jævnfør EU's IE-direktiv.

¹⁰ IE-direktivet (Industrial Emissions Directive) erstatter IPPC-direktivet – IE-direktivet samler syv eksisterende direktiver om industriemissioner i ét direktiv.

¹¹ Trinvis udvidelse: indenfor de første to år forventes der en produktion på 1.000 årssøer og 24.000 smågrise.

Miljøgodkendelsen har som udgangspunkt en retsbeskyttelsesperiode på otte år, hvorefter den skal revurderes. Herefter revurderes miljøgodkendelsen som minimum hvert 10. år.

Miljøgodkendelsens vilkår skal overholdes fra den dato, hvor miljøgodkendelsen påbegyndes udnyttet medmindre andet fremgår af de enkelte vilkår.

Kommunens samlede miljøvurdering og begrundelse for afgørelsen

Ikast-Brande Kommune vurderer på baggrund af det oplyste:

- at ansøger træffer de nødvendige foranstaltninger til at forebygge og begrænse forureningen fra husdyrbruget og til at modvirke eventuelle skadelige virkninger på miljøet
- at husdyrbruget i øvrigt kan drives på stedet uden at påvirke omgivelserne på en måde, som er uforenelig med hensynet til omgivelserne
- at de kort- og langsigtede miljøpåvirkninger og den samlede miljøpåvirkning fra husdyrbrugets produktion vil begrænses til et acceptabelt niveau, når de til enhver tid gældende generelle miljøregler for den pågældende type husdyrbrug og de supplerende vilkår for miljøgodkendelsen overholdes
- at udvidelsen af husdyrbrugets produktion overordnet betraget ikke nødvendigvis medfører en øget husdyrproduktion og en øget miljøpåvirkning i regionen, idet strukturudviklingen går mod færre men større bedrifter. Den kumulerede, regionale effekt af husdyrbrugets udvidelse og andre bedrifters udvidelser og deres øgede miljøpåvirkning vil formentlig samlet set – helt eller delvist – blive modvirket af en nedgang i husdyrproduktionen på andre bedrifter
- at husdyrbruget - under overholdelse af de til enhver tid gældende generelle miljøregler for den pågældende type husdyrbrug og af de supplerende vilkår for miljøgodkendelsen - vil anvende den bedste tilgængelige teknik
- at produktionen ikke vil medføre en væsentlig påvirkning af:
 - nabobeboelser
 - Natura 2000-områder¹² og natur i øvrigt
 - overfladevand
 - grundvand
 - landskabelige og kulturhistoriske værdier.

Ikast-Brande Kommunes afgørelse begrundes med ovenstående vurdering, og med at generelle afstandskrav samt de generelle beskyttelsesniveauer i bilag 3 i *Husdyrgodkendelsesbekendtgørelsen* overholdes. Se endvidere vedlagte *Baggrund for*

¹² Natura 2000-områder: Internationale naturbeskyttelsesområder udpeget på baggrund af EU's habitat- og fuglebeskyttelsesdirektiver.

afgørelsen om miljøgodkendelse af husdyrbruget Kirkevej 4, 8765 Klovborg med tilhørende bilag.

Offentliggørelse

Ansøgningen blev offentliggjort på Ikast-Brande Kommunes hjemmeside www.ikast-brande.dk/politik/hoeringer, tirsdag den 29. september 2015. Offentliggørelsen gav ikke anledning til, at flere borgere i lokalområdet indsendte bemærkninger til ansøgningen.

Et udkast til afgørelsen blev torsdag den 28. april 2016 sendt i høring hos ansøger, konsulent og de der har anmodet om det med seks ugers kommentarfrist. Naboer og sagsparter blev ved brev af tirsdag den 10. maj 2016 orienteret om udkastet, ligesom de blev orienteret om, hvor de kunne rekvirere udkastet, og at de havde seks uger til at indsende eventuelle kommentarer. Klovborg-Tyrsting Menighedsråd henstiller i den forbindelse, at man – den øgede gyllemængde taget i betragtning – tager venligt hensyn og ikke kører gylle ud i forbindelse med kirkelige højtider og konfirmation.

Afgørelsen om miljøgodkendelse er truffet torsdag den 7. juli 2016, og offentliggøres på Ikast-Brande Kommunes hjemmeside www.ikast-brande.dk/politik/hoeringer, fredag den 8. juli 2016.

Klagevejledning

Der kan efter kapitel 7 i *Husdyrgodkendelsesloven* klages over kommunens afgørelse. Klagefristen udløber fire uger efter offentliggørelsen - det vil sige senest fredag den 5. august 2016.

Natur- og Miljøklagenævnet kan bestemme, at klagen har opsættende virkning på udnyttelsen. Udnyttelse af godkendelsen i klageperioden, og mens eventuel klage behandles, sker derfor på eget ansvar.

Følgende kan klage:

Ansøger, miljøministeren, Sundhedsstyrelsen samt enhver, der må antages at have en individuel, væsentlig interesse i sagens udfald. Der kan desuden klages af visse organisationer, som angivet i §§ 85-87 i *Husdyrgodkendelsesloven*.

En eventuel klage behandles af Natur- og Miljøklagenævnet. Klager skal indsende sin klage via Klageportalen, som findes på www.borger.dk og www.virk.dk. Klager skal i den forbindelse logge på – typisk ved brug af NEM-ID. Klagen sendes gennem Klageportalen til Ikast-Brande Kommune og anses for indgivet, når den er tilgængelig for kommunen i Klageportalen. Yderligere oplysninger om klagereglerne kan findes på Natur- og Miljøklagenævnets hjemmeside www.nmkn.dk, hvorfra der også er link til Klageportalen.

Natur- og Miljøklagenævnet skal som udgangspunkt afvise en klage, der kommer uden om Klageportalen, hvis der ikke er særlige grunde til det. Eventuel fritagelse for brug af Klageportalen forudsætter, at klager indsender en begrundet anmodning herom til Ikast-Brande Kommune. Kommunen videresender herefter anmodningen til Natur- og Miljøklagenævnet, som træffer afgørelse om, hvorvidt anmodningen kan imødekommes.

Ved indsendelse af en klage skal klager indbetale et gebyr på 500 kr. (2012-niveau – beløbet indeksreguleres den 1. januar hvert år). Gebyret betales med betalingskort i Klageportalen.

Gebyret tilbagebetales, hvis:

- 1) Klagesagen fører til, at den påklagede afgørelse ændres eller ophæves
- 2) Klageren får helt eller delvist medhold i klagen
- 3) Klagen afvises som følge af overskredet klagefrist, manglende klageberettigelse eller fordi, klagen ikke er omfattet af Natur- og Miljøklagenævnets kompetence.

Det bemærkes, at hvis den eneste ændring af den påklagede afgørelse er forlængelse af frist for at efterkomme afgørelsen som følge af den tid, der er medgået til at behandle sagen i klagenævnet, tilbagebetales gebyret ikke.

Natur- og Miljøklagenævnet kan også beslutte at tilbagebetale klagegebyret, hvis klager har indledt forhandlinger med ansøger og/eller kommunen om projektilpasninger, og disse forhandlinger fører til, at klager trækker sin klage tilbage, eller klager i øvrigt trækker sin klage tilbage, før Natur- og Miljøklagenævnet har truffet afgørelse i sagen. Gebyret tilbagebetales dog ikke, hvis nævnet vurderer, at der er forhold, der taler imod at tilbagebetale gebyret – for eksempel hvis klagen trækkes tilbage meget sent, herunder efter at klager har haft et afgørelsesudkast i partshøring.

Ifølge § 90 i *Husdyrgodkendelsesloven* kan afgørelsen desuden prøves ved domstolene. Et eventuelt sagsanlæg skal anlægges inden seks måneder efter, at afgørelsen er offentliggjort.

Med venlig hilsen

Jesper Hahn-Pedersen
chef for Bygge- og Miljøafdelingen

/

Morten Gjærning Petersen
biolog

Bilag:

Baggrund for afgørelsen om miljøgodkendelse af husdyrbruget Kirkevej 4, 8765 Klovborg, inkl. bilag

Kopi af udkast til afgørelse inkl. bilag sendt til nedenstående med seks ugers frist til at kommentere udkastet:

Ansøger: Østergaard Landbrug I/S, Kirkevej 4, 8765 Klovborg – email: mclandbrug@gmail.com

Konsulent: Helle Borum ved Heden & Fjorden, Birk Centerpark 24, 7400 Herning – e-mail: hbo@hflc.dk

Orientering om at udkast foreligger, og at der er seks ugers frist til at kommentere udkastet er sendt til:

Bortforpagtere af udbringningsarealer, samt ejere af aftalearealer, der indgår i miljøgodkendelsen:

Eli Mosgaard, Kirkevej 1, 8765 Klovborg
Hans Peder Vinkler Post, Kirkevej 7, 8765 Klovborg
Lars Bo Jensen, Sandvadvej 13, 8765 Klovborg
Christian Hedager Wagner, Gribstrupvej 7, 8765 Klovborg

Jens Lund Hansen, Krondalvej 16, 8766 Nørre Snede
Erik Lund Hansen, Horsensvej 34, 8766 Nørre Snede
Palle Aachmann Jensen, Nortvigvej 11, 8766 Nørre Snede
Christian Vilhelm Nielsen, Horsensvej 38, 8766 Nørre Snede

Ejere og brugere af nabobeboelser inden for den vejledende konsekvenszone på 844 meter¹³:

Husstanden, Falkevej 17, 8766 Nørre Snede
Husstanden, Granlyvej 3, 8765 Klovborg
Husstanden, Granlyvej 5, 8765 Klovborg
Husstanden, Granlyvej 7, 8765 Klovborg
Husstanden, Kirkevej 1, 8765 Klovborg
Husstanden, Kirkevej 3, 8765 Klovborg
Husstanden, Kirkevej 5, 8765 Klovborg
Husstanden, Kirkevej 7, 8765 Klovborg
Husstanden, Kirkevej 8, 8765 Klovborg
Husstanden, Kirkevej 10, 8765 Klovborg
Husstanden, Kirkevej 12, 8765 Klovborg
Husstanden, Lyngholmvej 14, 8766 Nørre Snede
Husstanden, Nørregade 15, 8765 Klovborg
Klovborg – Tyrsting menighedsråd, Sejrupvej 25, 7323 Give
Husstanden, Skadevej 10, 8765 Klovborg
Husstanden, Skadevej 11, 8765 Klovborg
Husstanden, Skadevej 15, 8765 Klovborg
Husstanden, Skadevej 17, 8765 Klovborg

¹³ Ifølge § 19, stk. 2, 5) i Lovbekendtgørelse nr. 433 af 22. april 2014 af forvaltningsloven kan partshøring undlades, hvis "den påtænkte afgørelse vil berøre en videre, ubestemt kreds af personer, virksomheder m.v., eller hvis forelæggelsen af oplysningerne eller vurderingerne for parten i øvrigt vil være forbundet med væsentlige vanskeligheder". Ovenstående paragraf har Ikast-Brande Kommune valgt, at benytte sig af i det konkrete tilfælde, da konsekvenszonen på ca. 844 meter delvist overlapper med byzonen til Klovborg By. Derfor er borgerne i Klovborg By, og ejerne og brugere af naboejendommene i umiddelbar tilknytning til byzonen ikke blevet partshørt.

Husstanden, Skadevej 19, 8765 Klovborg
Husstanden, Skadevej 20, 8765 Klovborg
Husstanden, Skadevej 21, 8765 Klovborg
Husstanden, Skadevej 22, 8765 Klovborg
Husstanden, Skadevej 23, 8765 Klovborg
Husstanden, Skadevej 24, 8765 Klovborg
Husstanden, Sønderdalvej 25, 8765 Klovborg
Husstanden, Tranholmvej 3, 8765 Klovborg
Husstanden, Tranholmvej 4, 8765 Klovborg
Husstanden, Tyrstingvej 36, 8765 Klovborg
Husstanden, Tyrstingvej 40, 8765 Klovborg

Afgørelsen inkl. bilag sendt til:

Ansøger: Østergaard Landbrug I/S, Kirkevej 4, 8765 Klovborg – email: mclandbrug@gmail.com

Kopi af afgørelsen inkl. bilag sendt til:

Konsulent: Helle Borum ved Heden & Fjorden, Birk Centerpark 24, 7400 Herning – e-mail: hbo@hflc.dk

Arbejderbevægelsens Erhvervsråd, Reventlowsgade 14, 1, 1651 København V – e-mail: ae@ae.dk

Danmarks Naturfredningsforening, Masnedøgade 20, 2100 København Ø – e-mail: dnikast-brande-sager@dn.dk

Danmarks Sportsfiskerforbund,

- Hovedkontor – e-mail: post@sportsfiskerforbundet.dk
- Den centrale miljøafdeling, Worsaaesgade 1, 7100 Vejle – e-mail: lbt@sportsfiskerforbundet.dk

Dansk Ornitologisk Forening, Vesterbrogade 140, 1620 København V – e-mail: natur@dof.dk

Dansk Ornitologisk Forening, lokalafdeling – e-mail: ikast-brande@dof.dk

Det Økologiske Råd, Blegdamsvej 4B, 2200 København N – e-mail: husdyr@ecocouncil.dk

Ferskvandsfiskeriforeningen for Danmark v./ Formand Niels Barslund, Vormstrupvej 2, 7540 Haderup – e-mail: nb@ferskvandsfiskeriforeningen.dk

Forbrugerrådet, Fiolstræde 17, 1017 København K – e-mail: fbr@fbr.dk

Sundhedsstyrelsen, Embedslægeinstitutionen Nord, Langlandvej 8, 8940 Randers SV – e-mail: senord@sst.dk

Baggrund for
afgørelsen om miljøgodkendelse af
husdyrbruget Kirkevej 4, 8765 Klovborg

Indholdsfortegnelse:

1. Indledning	19
1.1. Ikke-teknisk resumé	19
1.2. Ansøger, ejerforhold og konsulentoplysning	21
1.3. Lovgivningsmæssig baggrund	21
2. Vurdering af miljøpåvirkning fra anlægget.....	22
2.1. Anlæggets beliggenhed	22
2.2. Anlæggets indretning	23
2.3. Besætnings sammensætning og staldtype	24
2.4. Husdyrgødningsproduktion og opbevaringsanlæg	24
2.5. Ammoniakemission fra stald og gødningsopbevaringslager	25
2.5.1. Ammoniak og natur	26
2.6. Lugtgener fra produktionsanlægget	28
2.7. Ressourceforbrug og øvrige miljøpåvirkninger fra produktionsanlægget	30
2.7.1. Vandforbrug	30
2.7.2. Afledning af vand	31
2.7.2.1. Sanitært spildevand	31
2.7.2.2. Spildevand fra rengøring	31
2.7.2.3. Tagvand	31
2.7.2.4. Befæstede arealer	31
2.7.3. Energiforbrug	31
2.7.4. Foderstoffer	32
2.7.5. Kemikalier m.v.	32
2.7.6. Affald	33
2.7.7. Skadedyr	34
2.7.8. Støv	35
2.7.9. Støj.....	35
2.7.10. Lys.....	36
2.7.11. Transporter til og fra anlægget.....	36
3. Anvendelse af bedste tilgængelige teknik – BAT i forhold til anlægget	37
3.1. BAT i forhold til management	38
3.2. BAT i forhold til foder	38
3.3. BAT i forhold til staldindretning	40
3.4. BAT i forhold til vand- og energiforbrug.....	41
3.5. BAT i forhold til opbevaring og behandling af husdyrgødning	43
4. Vurdering af miljøpåvirkning fra udbringningsarealer	48
4.1. Udbringningsarealernes beliggenhed.....	48
4.2. Harmonikrav, tildeling af husdyrgødning og udbringningsmetode	49
4.3. Forbrug af handelsgødning, kemikalier m.m.....	49
4.4. Lugt-, støv- og støjgener fra udbringningsarealer.....	50
4.5. Grundvand.....	50
4.6. Overfladevand	51
4.6.1. Kvælstofudvaskning	53
4.6.2. Fosforoverskud	53
4.6.3. Gældende målsætninger	56
4.7. Natur	58
4.7.1. Beskyttede naturtyper	58
4.7.2. Natura 2000-områder.....	59
4.7.3. Plante- og dyrearter med særligt strenge beskyttelseskrav (Bilag IV-arter)	60
5. Anvendelse af bedste tilgængelige teknik – BAT i forhold til udbringning af husdyrgødning	60
5.1. BAT i forhold til udbringning af husdyrgødning.....	61
6. Landskabelige og kulturhistoriske værdier	61
6.1. Landskabelige værdier	61
6.2. Kulturhistoriske værdier	62
7. Alternative muligheder, 0-alternativet og ophør af driften.....	64
8. Bilagsfortegnelse	66

1. Indledning

1.1. Ikke-teknisk resumé

Østergaard Landbrug I/S ansøger om miljøgodkendelse efter lovens § 12 til udvidelse af dyreholdet og staldanlægget på adressen, Kirkevej 4, 8765 Klovborg i Ikast-Brande Kommune. Virksomhedens CVR nr: 36120207.

På ejendommen er der i dag en soproduktion med smågrise til fravæning svarende til 252,84 DE. Der ønskes en produktion med søer og smågrise til 30 kg svarende til 399,43 DE. Udvidelsen er på i alt 146,59 DE.

Udvidelsen ønskes for at skabe en mere harmonisk bedrift. Ansøgningen tager udgangspunkt i det tilladte dyrehold på ejendommen oplyst af Ikast-Brande Kommune.

Tilladt dyrehold i nudrift og ansøgt drift:

Tilladt dyrehold			Ansøgt drift		
Dyre kategori	Antal	DE	Dyre kategori	Antal	DE
Søer	740	167,76	Søer	1000	226,57
Smågrise (7,2 – 30 kg)	18.362	85,08	Smågrise (7,1-30 kg)	36.000	159,84
Polte	0		Polte		13,01
I alt		252,84	I alt		399,42

Bygningsmæssige ændringer:

Der opføres 2 nye stalde - henholdsvis en smågrisestald på ca. 1200 m² / en slagtesvine/poltestald på ca. 800 m². Derudover opføres der en ny gyllebeholder på 5.000 m³. Den nye gyllebeholder overdækkes med telt. Der henvises til situationsplanen på kortbilag A.

Placering af nyt byggeri:

Nyt byggeri opføres i tilknytning til eksisterende byggeri.

Husdyrgødning:

Som følge af staldindretningen produceres der i dag gylle på ejendommen. I ansøgt drift vil der ligeledes blive produceret gylle. I ansøgt drift vil gylle blive opbevaret i ejendommens gyllebeholdere samt i to lejede tanke på i alt 7.000 m³. Udbringning af gylle efter gældende lovgivning. Transporter med husdyrgødning sker udenom Klovborg.

Udbringningsarealer:

I ansøgt drift rådes der over både ejede og forpagtede arealer til udbringning af husdyrgødning. Derudover vil en del af den producerede husdyrgødning blive afsat til andre landmænd.

Transporter til og fra ejendommen:

Antallet af transportere forventes at stige som følge af udvidelsen.

Forventet udvikling i støv, støj og fluer:

Udvidelsen forventes ikke at give anledning til øgede gener for naboer i form af støv og støj. Der forventes ingen øgede gener i form af fluer, idet fluer bekæmpes effektivt i stalden.

Resultat af it-ansøgningssystemets lugtberegninger:

It-systemets lugtberegninger viser, at staldanlægget overholder afstandskravene til naboer, samlet bebyggelse og by vedr. lugt. Der forventes derfor ingen væsentlige gener som følge af ændringen/udvidelsen i form af lugt.

Afskæringskriterier vedr. ammoniak:

Staldanlægget lever op til det generelle ammoniakreduktionskrav om reduktion af ammoniakfordampningen med 30 % fra alle stalde, hvor der sker ændringer i staldsystem eller dyrehold målt i forhold til fastlagte referencetalde. Kravet nås ved at nye stalde indrettes med delvis fast gulv, og ved overdækning af den nye gyllebeholder. I IT-ansøgningssystemet er der beregnet ammoniakdeposition til nærtliggende naturområder. Alle områder modtager under 1 kg. N/ha i totaldeposition og projektet vurderes derfor ikke at have nogen væsentlig negativ effekt på disse områder.

Afskæringskriterier vedr. udvaskning af kvælstof og fosfor:

Grundvand: Ca. 20 ha ligger i nitratfølsomt indvindingsområde, hvor der ikke er en vedtaget indsatsplan. Derfor må udvaskningen ikke stige i ansøgt drift. Alle ejede og forpagtede arealer afvander til Randers fjord, som er overbelastet med fosfor, men arealerne er udrænet sandjord, så derfor er der ikke krav til fosfor.

Ikast-Brande Kommune skal i henhold til blandt andet *Husdyrgodkendelsesloven* vurdere om den ansøgte ændring og udvidelse og fremtidige drift kan gennemføres uden væsentlige virkninger på miljøet. Det er vurderet, at ændringen og udvidelsen kan gennemføres, hvorfor denne miljøgodkendelse meddeles. Godkendelsen beskriver kommunens grundlag og vurderinger samt de vilkår, som kommunen har stillet til ændringen og udvidelsen og den fremtidige drift.

Bygninger med besætning samt anlæg til opbevaring af foder og husdyrgødning er vurderet i forhold til blandt andet:

- ammoniakfordampning, lugt, lys, støj og støv fra stalde og opbevaringsanlæg
- opbevaring og bortskaffelse af blandt andet affald og kemikalier
- forbrug af vand, energi og hjælpestoffer
- anvendelse af bedste tilgængelige teknik (BAT)
- landskab.

Arealer til udbringning af husdyrgødning er vurderet i forhold til blandt andet:

- grundvand
- overfladevand
- naturområder.

Miljøgodkendelsen af husdyrbruget, Østergaard Landbrug I/S, Kirkevej 4, 8765 Klovborg, regulerer driften i otte år, hvorefter godkendelsen skal revurderes på baggrund af de erfaringer, der har været med driften, og den udvikling, der har været i metoder til reduktion af miljøpåvirkningen.

1.2. Ansøger, ejerforhold og konsulentoplysning

Anlægget:

Adresse: Kirkevej 4, 8765 Klovborg
Ejendomsnummer: 7560000614
Matrikelnummer: 1a, Gribstrup By, Klovborg, m.fl.
CVR-nummer: 36120207
P-nummer: 1019833824
CHR-nummer: 24350

Ansøger/ejer/driftsherre:

Navn: Morten Hove (grise) og Claus Timmermann (arealer)
Adresse: Kirkevej 4, 8765 Klovborg
Telefonnummer: 20495077
Mobilnummer: 41947926
E-mail: mclandbrug@gmail.com

Konsulent:

Navn: Helle Borum
Adresse: Birk Centerpark 24, 7400 Herning
Telefonnummer: 96296666
Mobilnummer: 29679435
E-mail: hbo@hflc.dk

1.3. Lovgivningsmæssig baggrund

Når et husdyrbrug af den aktuelle type ønskes etableret, udvidet eller ændret til mere end 250 DE, skal anlægget med tilhørende udbringningsarealer til den producerede husdyrgødning vurderes i henhold til § 12 i *Husdyrgodkendelsesloven*. Denne miljøgodkendelse er således udarbejdet efter *Husdyrgodkendelsesloven*, hvori EU's VVM-direktiv¹⁴ og IE-direktiv¹⁵ er indarbejdet.

I miljøgodkendelsen er der redegjort for konsekvenserne af, at ændre og udvide husdyrholdet på bedriften, og for påvirkningen af miljøet i bred forstand. Bedriften har ikke biaktiviteter, der i sig selv er omfattet af IE-direktivet.

¹⁴ Rådets direktiv 85/337/EØF om vurdering af visse offentlige og private projekters indvirkning på miljøet med senere ændringer (VVM: Vurdering af Virkninger på Miljøet).

¹⁵ IE-direktivet (Industrial Emissions Directive) samler syv eksisterende direktiver om industriemissioner i ét direktiv.

2. Vurdering af miljøpåvirkning fra anlægget

2.1. Anlæggets beliggenhed

Ejendommens eksisterende og planlagte produktionsanlæg ligger samlet på adressen Kirkevej 4, 8765 Klovborg. Det samlede produktionsanlæg ligger ca. 587 meter nord for byzonen til Klovborg by. Afstanden fra det nærmeste staldhjørne til nærmeste nabobeboelse uden landbrugspligt (Kirkevej 5, 8765 Klovborg) er ca. 185 meter i sydlig retning. Se kortbilag B.

Faktaboks

Jævnfør § 20 i *Husdyrgodkendelsesloven* skal kommunen sikre sig, at risikoen for forurening eller væsentlige gener for omgivelserne begrænses, hvis et anlæg ligger mindre end 300 meter fra:

- en beboelsesbygning på en ejendom uden landbrugspligt, der ligger i en samlet bebyggelse¹⁶ i landzone, og som har en anden ejer end driftsherren
- et eksisterende eller ifølge kommuneplanens rammedel fremtidigt byzone- eller sommerhusområde
- et område i landzone, der i lokalplan er udlagt til boligformål, blandet bolig og erhverv eller til offentlige formål med henblik på beboelse, institutioner, rekreative formål og lign.

Derudover gælder en række generelle afstandskrav - se tabel 1:

Tabel 1. Generelle afstandskrav - jævnfør §§ 6 og 8 i *Husdyrgodkendelsesloven* – samt aktuelle afstande fra husdyrproduktionsanlægget

	Generelle afstandskrav, m	Aktuel afstand, m
Ikke-almene vandforsyningsanlæg	25	> 25
Almene vandforsyningsanlæg	50	> 50
Vandløb (herunder dræn) og søer	15 (100 ¹⁷)	> 15 og 100
Offentlig vej og privat fællesvej	15	> 15
Levnedsmiddelvirksomhed	25	> 25
Beboelse på samme ejendom	15	> 15
Naboskel	30	> 30
Eksisterende eller ifølge kommuneplanens rammedel fremtidigt byzone- eller sommerhusområde	50	> 50

¹⁶ Ved en samlet bebyggelse forstås, at der inden for en afstand af 200 meter fra beboelsesbygningen ligger mere end 6 andre beboelsesbygninger på hver sin samlede faste ejendom. Beboelsesbygninger på ejendomme med landbrugspligt efter Landbrugslovens regler samt beboelsesbygninger, der ejes af driftsherren, medregnes ikke.

¹⁷ Beholdere til opbevaring af flydende husdyrgødning må i henhold til § 8, stk. 2 i *Husdyrgodkendelsesloven* ikke etableres inden for en afstand af 100 meter til åbne vandløb og til søer med et areal, der er større end 100 m².

Område i landzone, der i lokalplan er udlagt til boligformål, blandet bolig og erhvervsformål eller til offentlige formål med henblik på beboelse, institutioner, rekreative formål og lign.	50	> 50
Nabobeboelse, Kirkevej 5, 8765 Klovborg – se kortbilag B	50	~ 185

Ikast-Brande Kommune konstaterer:

- at det samlede produktionsanlæg vil ligge mere end 300 meter fra:
 - en beboelsesbygning på en ejendom uden landbrugspligt, der ligger i en samlet bebyggelse i landzone, og som har en anden ejer end driftsherren
 - et eksisterende eller ifølge kommuneplanens rammedel fremtidigt byzone- eller sommerhusområde
 - et område i landzone, der i lokalplan er udlagt til boligformål, blandet bolig og erhverv eller til offentlige formål med henblik på beboelse, institutioner, rekreative formål og lignende.

Ikast-Brande Kommune vurderer:

- at risikoen for forurening eller væsentlige gener for omgivelserne fra anlægget begrænses, når de til enhver tid gældende generelle miljøregler for den pågældende type husdyrbrug samt de supplerende vilkår for miljøgodkendelsen overholdes
- at overholdelsen af de generelle afstandskrav – i kombination med overholdelse af de til enhver tid gældende generelle miljøregler for den pågældende type husdyrbrug og af de opstillede vilkår for miljøgodkendelsen – vil sikre de pågældende vandforsyningsanlæg, vandløb m.m. samt boligområder m.v. tilstrækkeligt mod væsentlige gener eller forurening fra husdyrbrugets anlæg. Se desuden kommunens vurdering i afsnit 2.5. Ammoniakfordampning fra stald og gødningsopbevaringslager og 2.6. Lugtgener fra produktionsanlægget.

2.2. Anlæggets indretning

Ansøgers oplysninger

Der opføres to nye stalde henholdsvis en smågrisestald på ca. 1.200 m² / en slagtesvine/poltestald på ca. 800 m². Derudover opføres der en ny gyllebeholder på 5.000 m³. Den nye gyllebeholder overdækkes med telt. Det nye byggeri opføres i tilknytning til eksisterende byggeri og indrettes i overensstemmelse med bestemmelserne i *Husdyrgødningsbekendtgørelsen* og i den generelle byggelovgivning i øvrigt.

2.3. Besætningssammensætning og stalddtype

Ansøgers oplysninger

Besætningssammensætningen, fordelt på stalddtype, samt husdyrbrugets årlige produktion ved den nuværende og den ansøgte drift, fremgår af tabel 2.

Tabel 2. Besætningssammensætning, stalddtype og årlig produktion i nudrift og ansøgt drift

Husdyrtype, mdr./ vægtklasse	Stald- og gulvtype*	Nudrift		Ansøgt	
		Antal	DE	Antal	DE
Årssøer	Løbe- og drægtighedsstald, løsgående, delvis spaltegulv	493	78,23	667	105,79
Årssøer	Løbe- og drægtighedsstald, individuel opstaldning, delvis spaltegulv	247	39,2	333	52,81
Årssøer	Farestald, kassestier, fuldspaltegulv	740	50,33	1.000	67,97
Smågrise fra 7,2 kg	Toklimastald, delvis spaltegulv	18.362	85,08	36.000	159,84
Polte	Poltestald, 25-49 % fast gulv	0	0	500	13,01
I alt		-	252,84	-	399,42

* jævnfør ansøgningssystemet på www.husdyrgodkendelse.dk

Kommunen vurderer

For et husdyrbrug kan der være en vis variation i den årlige produktion og i fordelingen af de enkelte dyretyper hen over året. Miljøpåvirkningen er forskellig fra dyretype til dyretype og fra stalddtype til stalddtype, hvorfor miljøvurderingen afhænger af dyresammensætning og fordeling på stalddtype. Ikast-Brande Kommunes vurdering er foretaget ud fra en besætning med en årlig produktion, som angivet i tabel 2, på **maksimalt 399,43 DE** med den aktuelle beregningsmetode.

Det forudsættes, at den årlige produktion:

- ikke overstiger 399,43 DE¹⁸
- sker jævnt fordelt over året.

2.4. Husdyrgødningsproduktion og opbevaringsanlæg

Ansøgers oplysninger

Den projekterede husdyrproduktion med de pågældende stalddtyper giver ifølge beregningen i IT-ansøgningssystemet på www.husdyrgodkendelse.dk anledning til en samlet årlig husdyrgødningsproduktion med et indhold af kvælstof (N) og fosfor (P) på i alt ca.: 37.431,27 kg N og 10.018,86 kg P. Ejendommen afsætter årligt svinegylle med et indhold af kvælstof (N) og fosfor (P) på i alt ca. 22.210,23 kg N og 5.944,78 kg P, svarende til 237 DE i svinegylle. Således har den tilbageværende husdyrgødningsproduktion til egne og forpagtede arealer, et indhold af kvælstof (N) og fosfor (P) på i alt ca.: 15.221,04 kg N og 4.074,08 kg P, svarende til 162,42 DE.

¹⁸ Antallet af dyreenheder er beregnet i henhold til *Husdyrgødningsbekendtgørelsen*.

I nedenstående tabel 3 fremgår oplysninger om husdyrbrugets opbevaringsanlæg, de enkelte anlægs kapacitet samt opgørelse af opbevaringskapaciteten.

Opbevaringsanlæg	Beliggenhed (adresse)	M2/m3	Overdækning
Gyllebeholder	På ejendommen	2.000	nej
Gyllebeholder	På ejendommen	5.000	ja
Fortank	På ejendommen		
Opbevaringsaftale	Ole Lind, Sandvadvej 36, 8766, Nr. Snede,	1.000	nej
Opbevaringsaftale	Jens Lund, Krondalvej 16, 8766, Nr. Snede	6.000	nej

Tilførsel	m ³ /år	Opbevaringskapacitet (mdr)
Gylle inkl. vand	10.700	> 12

Den samlede beholderkapacitet for flydende husdyrgødning udgør 14.000 m³ inkl. opbevaringsaftaler. Den årlige mængde produceret gylle udgør 10.700 m³. Denne mængde inkluderer rengøringsvand i forbindelse med vask, drikkevandsspild og regnvand i gyllebeholder. Opbevaringskapaciteten for gylle udgør således 15,7 mdr. Kapacitetskravet er hermed opfyldt. Med hensyn til lagerandel i procent for den flydende husdyrgødning er opbevaringsaftalerne ikke inkluderet i de 100 %.

Kommunen vurderer

Ifølge *Husdyrgødningsbekendtgørelsen* vil en opbevaringskapacitet svarende til mindst ni måneders produktion normalt være tilstrækkelig til, at udbringningen og gødningsanvendelsen kan ske i overensstemmelse med de generelle miljøregler. På den baggrund vurderes de opgivne 15,7 måneders opbevaringskapacitet at være tilstrækkelig.

Ikast-Brande Kommune vurderer samlet set på baggrund af det oplyste:

- at opbevaring af husdyrbrugets husdyrgødning vil ske på en måde, som er i overensstemmelse med de generelle miljøregler
- at overholdelsen af de generelle miljøregler og af de øvrige opstillede vilkår for miljøgodkendelsen vil medvirke til at begrænse den mulige påvirkning af det omgivne miljø fra opbevaringsanlæggene.

2.5. Ammoniakemission fra stald og gødningsopbevaringslager

Ansøgers oplysninger

Husdyrbruget opfylder det generelle reduktionskrav på 30 % med hensyn til ammoniakemission (fordampning) i forhold til det pågældende referencestaldsystem - jævnfør bilag 3 i *Husdyrgodkendelsesbekendtgørelsen*.

Det generelle ammoniak-reduktionskrav opfyldes blandt andet ved:

- at de nye stalde indrettes med delvis fast gulv med lavest mulige ammoniakemission
- at den nye gyllebeholder overdækkes, hvorved ammoniakfordampningen reduceres med 50 %.

Af tabel 4 fremgår størrelsen af den samlede ammoniakemission i nudrift og ansøgt drift fra stald og gødningsopbevaringslager, som den er beregnet med beregningsmodellen i IT-ansøgningssystemet på www.husdyrgodkendelse.dk.

Tabel 4. Ammoniakemission fra stald og gødningsopbevaringslager, omregnet til kg kvælstof (N) pr. år, ansøgt drift

Ammoniakemission	Kg kvælstof (N) pr. år
Nudrift	ca. 3.462 kg N/år
Ansøgt drift	ca. 4.703 kg N/år
Mer-emission, som følge af udvidelsen	ca. 1.241 kg N/år

2.5.1. Ammoniak og natur

Faktaboks

Hovedparten af ammoniakdepositionen (kvælstofnedfald) fra et husdyrbrug vil – afhængigt af flere forhold – på et tidspunkt blive afsat i landskabet i større eller mindre afstand fra kilden. Størstedelen af den ammoniakdeposition, som direkte kan henføres til et husdyrbrug, vil formentlig ske i terrænet inden for ca. 1 kilometers afstand fra produktionsanlægget. Ammoniakdeposition er som regel til ugunst for opretholdelse af de naturtyper, der kun har brug for en begrænset næringsstofmængde for at kunne trives. Kommunen er forpligtiget til, at vurdere ammoniakdepositionen i forhold til omkringliggende natur.

I henhold til § 7 i *Husdyrgodkendelsesloven* er etablering, udvidelse og ændring af anlæg på husdyrbrug, der er eller derved bliver større end 15 dyreenheder, ikke tilladt, hvis stald eller gødningsopbevaringsanlæg ligger i en afstand på mindre end ti meter til, eller helt eller delvis inden for, nærmere bestemte ammoniakfølsomme naturtyper beliggende **inden for** internationale naturbeskyttelsesområder (Natura 2000-områder) eller nærmere bestemte ammoniakfølsomme naturtyper beliggende **uden for** internationale beskyttelsesområder.

Jævnfør *Husdyrgodkendelsesbekendtgørelsens* bilag 3, inddeles naturtyperne, omfattet af *Husdyrgodkendelseslovens* § 7 og § 27, i tre kategorier:

Kategori 1-natur. Naturområder beliggende **inden for** internationale naturbeskyttelsesområder, som indgår i udpegningsgrundlaget for området og er kortlagt af Naturstyrelsen.

Kategori 2-natur. Visse naturområder beliggende **uden for** internationale naturbeskyttelsesområder. Det drejer sig om naturtyperne: højmoser, lobeliesøer samt heder større end ti ha, som er omfattet af *Naturbeskyttelseslovens*¹⁹ § 3, og overdrev større end 2,5 ha, som er omfattet af *Naturbeskyttelseslovens* § 3.

¹⁹ Lovbekendtgørelse nr. 1578 af 8. december 2015 af lov om naturbeskyttelse.

Kategori 3-natur. Ammoniakfølsomme naturtyper, som ikke er omfattet af kategori 1- og 2-natur: heder, moser og overdrev, som er beskyttet efter *Naturbeskyttelseslovens* § 3, og ammoniakfølsomme skove, der er beliggende **uden for** de internationale naturbeskyttelsesområder.

Der er fastsat forskellige beskyttelseskrav i forhold til de forskellige naturkategorier. Den tilladte maksimale **totaldeposition** fra et husdyrbrug til kategori 1-natur er afhængig af antallet af husdyrbrug i nærheden (antallet af andre husdyrbrug i området er defineret efter nærmere regler om vurdering af kumulation). Hvis der ikke er andre husdyrbrug, må der fra husdyrbruget, der søger om en miljøgodkendelse, som hovedregel højst være en **totaldeposition** på 0,7 kg N pr. ha pr. år. Er der ét husdyrbrug udover husdyrbruget, der søger, falder den højst tilladelige **totaldeposition** til 0,4 kg N pr. ha pr. år, og endelig, hvis der er mere end ét husdyrbrug udover husdyrbruget, der søger, må **totaldepositionen** fra husdyrbruget, der søger om en miljøgodkendelse, maksimalt være 0,2 kg N pr. ha pr. år.

Den maksimale tilladte **totaldeposition** til kategori 2-natur er 1,0 kg N pr. ha pr. år, mens kommunen i forhold til kategori 3-natur efter nærmere kriterier skal foretage en konkret vurdering af, om der er tale om særlige regionale eller lokale naturinteresser og af, om der skal stilles krav til den maksimale **merdeposition**. Kravet må dog ikke være under en maksimal merdeposition på 1,0 kg N pr. ha pr. år.

Nærmeste kategori 1-natur (Habitatområdenummer H49 - Sepstrup Sande, Vrads Sande, Velling Skov og Palsgård Skov) og Fuglebeskyttelsesområdenummer F34 – Skovområde syd for Silkeborg ligger ca. 3,8 km nord for husdyrbrugets beliggenhed. Nærmeste kategori 2-natur er et overdrev, som ligger ca. 1,2 km øst for husdyrbrugets beliggenhed. Nærmeste kategori 3-natur er et overdrev, som ligger ca. 654 km syd for husdyrbrugets beliggenhed.

I ansøgningen er der lavet beregninger med ammoniakdeposition fra husdyrbrugets produktionsanlæg (kvælstofnedfald) til omkringliggende kategori 1-3-natur. Beregningerne sandsynliggør, at der med den ønskede udvidelse af husdyrbruget ikke vil være en væsentlig påvirkning med kvælstof til omkringliggende kategori 1-3-natur. Beregningerne viser, at der til kategori 1-natur (jævnfør ovenstående) er beregnet en merdeposition på 0,0 kg N og en totaldeposition på 0,0 kg N. I forhold til omkringliggende kategori 2-natur er der beregnet en merdeposition på 0,0-0,1 kg N og en totaldeposition på 0,1-0,3 kg N. I forhold til omkringliggende kategori 3-natur i området, er der beregnet en merdeposition på 0,2 kg N og en totaldeposition på 0,6 kg N. Til potentiel ammoniakfølsom skov er der beregnet en merdeposition på 0,2 kg N og en totaldeposition på 0,8 kg N. Naturområderne fremgår af kortbilag E.

Kommunens samlede vurdering i forhold til ammoniakemission fra anlægget

Det generelle ammoniakreduktionskrav, som fremgår af *Husdyrgodkendelsesbekendtgørelsen* (bilag 3), er ifølge ansøgningen med de tilhørende beregninger overholdt.

Faktaboks

Overholdelsen af det generelle ammoniakreduktionskrav og det generelle beskyttelsesniveau beskytter - ifølge intentionerne bag *Husdyrgodkendelsesloven* - som udgangspunkt de kvælstoffølsomme naturtyper tilstrækkeligt mod kvælstofpåvirkning fra husdyrbrugs produktionsanlæg.

Ikast-Brande Kommune vurderer i det konkrete tilfælde, og på baggrund af de beregninger, der er foretaget, at tålegrænserne ikke overskrides, og at de naturarealer, som ligger i nærområdet omkring produktionsanlægget, ikke er så kvælstoffølsomme, at der helt undtagelsesvist skal stilles yderligere vilkår for at beskytte de pågældende naturområder tilstrækkeligt mod kvælstofpåvirkning fra produktionsanlægget. Kravet til ammoniakdeposition fra stald og lager skal ikke, i det konkrete tilfælde, skærpes af hensyn til den kumulative effekt fra andre husdyrbrug.

Den reelle ammoniakdeposition fra husdyrbrugets anlæg vil afhænge af flere forhold, men ammoniakdepositionen vil især kunne minimeres ved grundig og hyppig rengøring af de overflader, som husdyrgødningen afsættes på i staldene. Kommunen vurderer samlet set på baggrund af det oplyste:

- at husdyrbruget – ved overholdelse af de til enhver tid gældende generelle miljøregler og af de øvrige opstillede vilkår for miljøgodkendelsen – drives således, at påvirkningen på omgivelserne med luftbåret kvælstof fra produktionsanlægget minimeres
- at ammoniakemissionen (fordampningen) fra produktionsanlægget i sig selv ikke vil medføre en væsentlig påvirkning af de omkringliggende naturområder.

2.6. Lugtgener fra produktionsanlægget

Ansøgers oplysninger

Den primære kilde til lugt fra husdyrbrugets anlæg er fra staldene. På ejendommen er der følgende ventilationsanlæg:

Staldafsnit	Type ventilation	Højde af afkast ca.
Farestald	Undertryk m. vægventiler	5-7 m
Gl. drægtighedsstald	Undertryk m. vægventiler	5 m
Løbestald	Combidiffus	6 m
Drægtighedsstald fra 2013	Undertryk m. vægventiler	8 m
Eksisterende klimastald	Diffus	8 m.
Ny klimastald	Ikke bestemt endnu	Ikke bestemt endnu
Poltestald	Ikke bestemt endnu	Ikke bestemt endnu

Afhængigt af vejrforholdene kan der forekomme lugtgener fra staldene. Der kan desuden forekomme lugtgener, når gyllen i gyllebeholderne omrøres i forbindelse med udbringningen - dette sker primært om foråret.

Tabel 5 viser de beregnede geneafstande med hensyn til lugt fra staldene efter projektets gennemførelse, som er fremkommet ved brug af de beregningsmodeller, der indgår i IT-ansøgningssystemet på www.husdyrgodkendelse.dk.

Tabel 5. Lugtgeneafstande fra staldene efter projektets gennemførelse

Områdetype	Lugtgeneafstand, ansøgt drift, m	Faktisk afstand fra staldanlægget, m
Byzone	615	587
Samlet bebyggelse	421	> 421
Enkeltbolig ²⁰	57	185 – se kortbilag B

Lugtvejledningens geneafstand tager udgangspunkt i afstanden fra centrum af et staldanlæg til en byzone eller et område, hvor genekriteriet skal overholdes. Dette kan være problematisk, hvis projektet har flere kilder f.eks. flere stalde med forskellige emissioner. Lugtcentrum skal i så fald ikke beregnes som et fysisk punkt, der kan angives på et kort, men som en vægtet gennemsnitsafstand. Der tages udgangspunkt i staldcentrum og det punkt ved byzonen, som ligger nærmest det staldanlæg, som medfører størst lugtgener. I det konkrete tilfælde er lugtkriteriet til byzonen overholdt, da lugtgenecentrum er beregnet til at ligge omkring 620 meter fra nærmeste byzone.

I ansøgningen er der indregnet en effekt på 14 % til reduktion af lugt ved hyppig udslusning af gyllen i den nye poltestalds gyllekanaler. Derfor skal gyllen i gyllekanalerne i den nye poltestald udsluses mindst hver 7. dag, jævnfør vilkår 2.3. Derudover er der sat vilkår om, at udslusningen skal foretages mellem kl. 8 og 16 og må ikke foretages på lørdage eller søn- og helligdage, jævnfør vilkår 2.4.

Kommunen vurderer

Faktaboks

I *Husdyrgodkendelsesbekendtgørelsen* (bilag 3) er der fastsat en række lugtgenekriterier i forhold til de tre områdetyper: byzone, samlet bebyggelse og enkeltbolig på henholdsvis 5, 7 og 15 OU_E²¹ pr. m³ luft. Lugtgenekriterierne kan betragtes som den maksimale, miljømæssigt acceptable lugtgenebelastning fra en given kilde ved den pågældende områdetype. Ved lugtgeneafstand forstås den beregnede mindste afstand fra staldanlægget til det pågældende område, hvor de i lovgivningen fastsatte lugtgenekriterier med hensyn til de tre forskellige områdetyper netop er opfyldt. Lugtgenekriterierne er overholdt, hvis de fastsatte lugtgenegrænser på henholdsvis 5, 7 og 15 OU_E pr. m³ luft ikke overskrides i mere end en procent af tiden – svarende til ca. syv timer i alt om måneden.

Lugtgeneafstandene forøges efter nærmere regler, hvis der inden for 300 meter fra den del af byzone og den pågældende beboelse i samlet bebyggelse, der ligger nærmest det pågældende staldanlæg, er andre husdyrbrug med mere end 75 dyreenheder. Tilsvarende forøges lugtgeneafstanden, hvis der er andre sådanne husdyrbrug inden for 100 meter fra enkeltbolig

²⁰ Beboelsesbygninger på ejendomme med landbrugspligt efter Landbrugslovens regler samt beboelsesbygninger, der ejes af driftsherren, indgår ikke.

²¹ OU_E = Lugt-enheder (Odour Units) bestemt efter den europæiske standard for lugtanalyse, hvor 1 OU_E er grænsen for, hvornår den pågældende lugt kan erkendes.

uden landbrugspligt. Dette sker for at indregne effekten (den kumulative effekt) af den mulige lugtpåvirkning som andre husdyrbrug i området måtte give anledning til.

Lugtgenestandarderne formindskes efter nærmere regler, hvis staldanlægget ligger nord for den pågældende områdetype. Dette begrundes med, at den hyppigste vindretning i Danmark er vestlig og sydvestlig, og at nordenvind typisk forekommer i vinterhalvåret, hvor de relativt lave temperaturer, som regel medvirker til at dæmpe lugtafgivelsen.

Ifølge beregningen er de lugtgenekriterier, som fremgår af *Husdyrgodkendelsesbekendtgørelsen* (bilag 3) - i forhold til de tre områdetyper - overholdt i det konkrete tilfælde. Lugtgenestandarderne har ikke skulle forøges af hensyn til vurdering af den kumulative effekt fra andre husdyrbrug.

Ud over de mulige lugtgener fra staldanlægget kan der forekomme lugtgener i forbindelse med omrøring af gyllebeholdere og øvrig gyllehåndtering. Gylleomrøring og øvrig gyllehåndtering sker primært i forbindelse med udbringningen, der hovedsageligt sker om foråret.

Den reelle lugtpåvirkning fra husdyrbrugets anlæg vil afhænge af flere forhold. Lugtpåvirkningen vil dog generelt kunne minimeres ved grundig og hyppig rengøring af de overflader, som husdyrgødning og foderrester afsættes på samt ved minimering af det tidsrum, som gylleomrøring og gylleudbringning foretages i. Ikast-Brande Kommune vurderer samlet set på baggrund af det oplyste:

- at projektets gennemførelse ikke vil medføre væsentlige, forøgede lugtgener fra produktionsanlægget
- at de væsentligste lugtgener fra produktionsanlægget vil ske i forbindelse med gyllehåndtering, mens lugtgenerne vil være mere begrænsede fra staldene generelt og mindre væsentlige fra ensilagehåndteringen
- at husdyrbruget – ved overholdelse af de til enhver tid gældende generelle miljøregler og vilkår 2.1. for miljøgodkendelsen – drives således, at lugtpåvirkningen på omgivelserne fra produktionsanlægget minimeres, og så de i lovgivningen fastsatte lugtgenekriterier overholdes, og lugtgenegrænserne dermed ikke overskrides i mere end en procent af tiden.

2.7. Ressourceforbrug og øvrige miljøpåvirkninger fra produktionsanlægget

2.7.1. Vandforbrug

Ansøgers oplysninger

Ejendommen har egen boring, hvorfra der forbruges vand til privat forbrug og vand til dyrene, vask af stalde m.v. Der forefindes derfor ingen opgørelser over vandforbruget i den nuværende drift. Vandforbruget i ansøgt drift er skønnet ud fra normtal. Husdyrbrugets forbrug fremgår af tabel 6.

Tabel 6. Husdyrbrugets vandindvindingsanlæg og forbrug

Vandforbrug	Ansøgt drift
Årligt forbrug af drikkevand og vask af stalde	11.000 m ³

Kommunen bemærker

Det vil være i ejers interesse, at minimere driftsomkostningerne med hensyn til vandforbrug, hvorfor Ikast-Brande Kommune antager, at vandforbruget i videst mulig omfang vil blive imødegået, og at der ikke vil forekomme et overforbrug af vand på ejendommen.

2.7.2. Afledning af vand

2.7.2.1. Sanitært spildevand

Ansøgers oplysninger

Sanitært spildevand fra driftsbygning behandles på samme måde som husspildevandet. Mekanisk renseanlæg med afløb til nedsivningsanlægget.

2.7.2.2. Spildevand fra rengøring

Ansøgers oplysninger

Rengøringsvand fra vask af stalde afledes til gyllebeholder. Vand fra vaskepladser afledes til gyllebeholder.

2.7.2.3. Tagvand

Ansøgers oplysninger

Tagvand afledes til dræn.

2.7.2.4. Befæstede arealer

Ansøgers oplysninger

Spildevand fra påfyldningsplads afledes til gyllebeholder. Fra de øvrige befæstede arealer afledes det til dræn.

Kommunens samlede vurdering vedrørende afledning af vand

Ikast-Brande Kommune vurderer, på baggrund af det oplyste, at opbevaring og håndtering af spildevand og afledt overfladevand vil foregå på en miljømæssig forsvarlig måde, når de til enhver tid gældende, generelle regler og de supplerende vilkår for miljøgodkendelsen overholdes.

2.7.3. Energiforbrug

Ansøgers oplysninger

Energi forbruges primært til belysning og varme i stalde til ventilation og pumper og ved foderfremstilling. Derudover kommer energi til traktorkørsel i marken.

Husdyrbrugets energiforbrug i nudrift og ansøgt drift fremgår af tabel 7.

Tabel 7. Husdyrbrugets energiforbrug i nudrift og ansøgt drift

Ressource	Forbrug - nudrift	Forbrug - ansøgt
Elforbrug, kWh	100.000	150.000
Dieselolie, l	20.000	20.000

Kommunen bemærker

Som det fremgår af tabel 7, vil elforbruget stige. Energiforbruget bør løbende følges, og forbruget bør af flere årsager til stadighed søges minimeret. Det vil være i ejers interesse, at minimere driftsomkostningerne med hensyn til forbrug af energi, hvorfor Ikast-Brande Kommune antager, at der ikke vil blive forbrugt mere energi end nødvendigt på ejendommen.

2.7.4. Foderstoffer

Ansøgers oplysninger

På ejendommen opbevares følgende typer af foder: korn, soyaskrå, foderfedt, færdigblandinger og mineraler.

Kommunen vurderer

Ikast-Brande Kommune vurderer, at foderopbevaringen vil ske uden væsentlige miljømæssige gener.

2.7.5. Kemikalier m.v.

Ansøgers oplysninger

Mængder og placering af oplag af pesticider

- der opbevares pesticider på bedriften
- pesticider opbevares i aflåst kemikalierum, som er placeret i maskinhuset
- pesticiderne opbevares i egnede beholdere med tætsluttende låg. Beholderne er tydeligt mærkede med angivelse af indholdet
- der indkøbes generelt ikke større mængder af midler end hvad der passer med sæsonens forbrug. Hermed er lageret som regel næsen tomt i perioden oktober til april.

Påfyldning, vask og rengøring af sprøjteudstyr

- påfyldning af marksprøjte sker på befæstet plads med afløb til gyllebeholder
- afvask af sprøjteudstyr sker på mark med plantedække
- vandpåfyldning sker fra mellembeholder for at undgå tilbage sug til vandforsyningen
- alt sprøjtearbejde udføres af ejer eller ansatte, som har sprøjtebevis
- sprøjteudstyret efterses mindst en gang i sæsonen for utætheder ved slager og dyser
- marksprøjten parkeres i maskinhus med fast bund, når den ikke er i brug

- der er monteret emballage skyller på sprøjten. Rengjort emballage afhændes via dagrenovation.

Opbevaring af olie

På ejendommen opbevares dieselolie i følgende tanke:

- overjordisk tank fra 2006 på 5.900 liter (diesel)
- overjordisk tank på 2.500 liter (diesel).

Smøreolie

- smøreolie opbevares i lukkede tromler, som er placeret i maskinhuset.

Opbevaring af medicin

- medicin opbevares i køleskab placeret i forrum.

Olie- og kemikalieaffald

Oplysninger om typer af olie- og kemikalieaffald samt opbevaring og bortskaffelse heraf:

EAK-kode	Art	Opbevaring	Bortskaffelses metode
02 01 09 05.12	Pesticidrester	Kemikalierum uden afløb	Tom emballage skylles 3 gange med sprøjten og afhændes med dagrenovation.
20 01 18 00 05.13	Medicinrester	Boks til miljøfarligt affald	Kommunal afhentning Leveres tilbage til dyrlæge
13.02.03.00	Spildolie	Lukkede tromler i maskinhus	Afhændes til olieselskab

Generelt registreres affaldsproduktionen tæt og løbende for at give et overblik over mulige nye fokusområder.

Kommunen vurderer

Ikast-Brande Kommune vurderer, at håndtering og opbevaring af kemikalier m.v. vil foregå på en miljømæssig forsvarlig måde, når de til enhver tid gældende generelle regler overholdes.

2.7.6. Affald

Ansøgers oplysninger

Opbevaring

- dyrene placeres på paller/spalter, så de er hævet over jorden, hvilket giver mulighed for luftcirkulation
- mindre dyr opbevares i køleboks indtil afhentning.

Bortskaffelse

- der er indgået aftale med Daka om afhentning af døde dyr

- døde dyr afhentes efter behov.

Afhentningssted

- afhentningssted er valgt i god afstand fra naboer
- afhentningsstedet er valgt på et skyggefuldt sted
- afhentningspladsen er sikret mod ådselædende dyr ved, at dyrene er overdækket med fast overdækning/kadaverkappe
- afhentningsstedet er ved fast tilkørselsvej og tilgængelig for afhentningsmateriellet.

Det vurderes, at opbevaring af døde dyr lever op til kravene herom og det vurderes, at omkringboende naboer ikke vil blive generet af evt. lugt fra døde dyr.

Kommunen vurderer

Ikast-Brande Kommune vurderer, at bortskaffelse af døde dyr sker på en miljømæssig forsvarlig måde, når de til enhver tid gældende generelle regler overholdes, og at bortskaffelse af øvrigt affald sker miljømæssigt forsvarligt, når Ikast-Brande Kommunes *Regulativ for erhvervsaffald*²² efterleves.

2.7.7. Skadedyr

Ansøgers oplysninger

Generel bekæmpelse af skadedyr

På landbrugsejendomme kan der forekomme skadedyr som eksempelvis fluer og rotter m.v.

- den generelle bekæmpelse af skadedyr sker ved, at der generelt holdes rent og ryddeligt i og omkring ejendommen, og ved at foderspil og rester fjernes
- bekæmpelse af skadedyr foretages efter anvisninger fra Statens Skadedyrlaboratorium.

Fluegener

der vil blive anvendt rovfluer i staldene. Der indgås fast aftale med leverandør.

Kommunen vurderer

Ikast-Brande Kommune vurderer på baggrund af det oplyste, at der efter projektets gennemførelse ikke vil ske en væsentlig opformering af fluer og skadedyr på husdyrbruget, og at ejendommens skadedyrsbekæmpelse er tilfredsstillende. Der henvises i øvrigt til vilkår 3.1.

Bemærk, at retningslinjerne fra Statens Skadedyrlaboratorium opdateres en gang årligt.

²² Ikast-Brande Kommunes *Regulativ for erhvervsaffald* kan findes på:
http://www.affaldoggenbrug.ikast-brande.dk/media/2683951/regulativ_for_erhvervsaffald_2012.pdf

2.7.8. Støv

Ansøgers oplysninger

Ejendommens drift forventes ikke at kunne medvirke til væsentlige støvgener.

Kommunen vurderer

Ikast-Brande Kommune vurderer, at eventuel støvafgivelse fra produktionsanlægget ikke vil medføre væsentlige gener ved nabobeboelser og uden for bedriftens arealer i øvrigt.

2.7.9. Støj

Ansøgers oplysninger

Driftsperiode og tiltag for støjkloder:

Af følgende skema fremgår driftsperioderne og placeringen af støjkloder på ejendommen.

Støjkilde	Placering	Tidsinterval	Tiltag mod støjkloder
Ventilationsanlæg		Ventilationsanlæg kører alle døgnet 24 timer med varierende effekt Alle svinestalde har mekanisk frekvensstyret ventilation med et moderat støjniveau- især ved nattetid, hvor ventilationsbehovet er lille.	Ventilationsanlægget er placeret inden døre og forventes derfor ikke at påføre omgivelseme støj.
Højtryksrensere	Brug af højtryksrensere til vask af stalde sker inden døre	Højtryksrensere anvendes ca. 200 timer om året i forbindelse med rengøring af stalde og maskiner Rengøring sker i dagtimerne	
Komtøringsanlæg		Komtøringsanlægget kører primært i høstsæsonen i dagtimerne, hvor luftfugtigheden er lav Der tørres så vidt muligt kun i dagtimerne	
Kommølle (formaling af korn)		Fodermøllen kører med intervaller over hele døgnet	
Foderblander			
Aflæsning af foder		Indblæsning af foder vil have en varighed af max.30 min .pr. levering	Der aflæsses i påslag og der er derfor kun lidt støj.
Håndtering af gylle		Der vil være periodisk støj ved omrøring og pumpning af gylle	
Transport til og fra ejendommen ved bl.a. aflæsning af foder og ved ind- og udlevering af grise		Der kan lejlighedsvis forekomme støj ved af- og pålæsning af grise	

Generelt vedr. støj:

Der har ikke tidligere været klager over støj fra ejendommen. De fleste støjkilder er placeret i lukkede bygninger. Det forsøges så vidt muligt at holde støjperioden inden for normal arbejdstid. Der forventes ingen driftsstøj i øvrigt, og de ansøgt vurderes ikke at give støjgener for omgivelserne grundet ejendommens placering.

Kommunen vurderer

Ikast-Brande Kommune vurderer, at støjafgivelsen fra husdyrbrugets produktionsanlæg generelt vil være lavt. Eventuel støj fra bedriftens interne transporters samt støj fra de forskellige transporters til og fra anlægget, må forventes at blive mere hyppigt forekommende i takt med, at antallet af transporters øges i forbindelse med produktionsudvidelsen – se afsnit 2.7.11. Transporters til og fra anlægget. Ikast-Brande Kommune vurderer, at støjen fra produktionsanlægget med tilknyttede aktiviteter generelt ikke vil give anledning til væsentlige støjgener ved de omkringliggende nabobeboelser. Såfremt der indkommer velbegrundede klager over støj fra produktionsanlægget med tilknyttede aktiviteter, og kommunen vurderer, at der er tale om væsentlige støjgener, skal der indsendes dokumentation for, hvorvidt de specifikke krav, som fremgår af vilkår 4.1., er overholdt.

2.7.10. Lys

Ansøgers oplysninger

Der forventes ikke nogen fjernpåvirkning fra anlægget, som kan genere naboer eller trafikanter.

Kommunen vurderer

Ikast-Brande Kommune vurderer på baggrund af det oplyste, at anvendelsen af lys i forbindelse med husdyrbrugets produktionsanlæg ikke vil være til væsentlig gene for nabobeboelser og omgivelserne i øvrigt.

2.7.11. Transporters til og fra anlægget

Ansøgers oplysninger

Udviklingen i antallet af forskellige typer transport ses af tabellen nedenfor. Det skal bemærkes, at antal og kapacitet pr. læs ikke er bindene (med mindre der er knyttet vilkår til). Af følgende skema vises en oversigt over transporttyper og over antallet af transporters i nudrift og ansøgt drift.

Transporttype	Antal transporters pr. år i nudrift	Antal transporters pr. år i ansøgt drift
Foder og korn	200	220
Døde dyr	52	52
Smågrise ud	52	52
Gyllekørsler (Ved afstand over 10 km. køres med lastbil)	270	430

Bemærkninger vedr. transporter

- kun transporter på offentlig vej. Udbring af husdyrgødning sker over en begrænset periode primært i foråret
- ejendommen er beliggende centralt for udbringningsarealerne
- der vil ikke foregå transport i nærhed af og gennem tæt beboede områder. Der køres nordvest om byen
- transporter vil normalt foregå i dagtimerne, dog må der påregnes transporter udover dagtimerne i forbindelse med sæsonbestemt arbejde ved eksempelvis forårsarbejde, høst og efterårsarbejde i marken
- til de fjerntliggende marker foretages transporter med en lastbil
- transporter med husdyrgødning er sæsonbetonet i forhold til markarbejde. De øvrige transporter er jævnt fordelt over året
- cirka en gang om ugen (på hverdage) afhentes døde dyr via Daka. Antallet af transporter til afhentning af døde dyr vil ikke øges i forbindelse med udvidelsen
- i den nuværende drift leveres der foder til ejendommen ca. 5-7 gange om måneden. Antallet af transporter med foder forventes at øges med få transporter i ansøgt drift
- køretøjer vedligeholdes og tomgangskørsel undgås.

Kommunen vurderer

Ikast-Brande Kommune vurderer på baggrund af det oplyste, at transporterne til og fra husdyrbrugets produktionsanlæg ikke vil være til væsentlig gene for nabobeboelser og omgivelserne i øvrigt, når de til enhver tid gældende generelle regler og de supplerende vilkår for miljøgodkendelsen overholdes.

3. Anvendelse af bedste tilgængelige teknik – BAT i forhold til anlægget

Faktaboks

Et husdyrbrug bør til stadighed søge at begrænse forureningen ved at indføre og gøre brug af den bedste tilgængelige teknik – kaldet BAT – til at nedbringe eventuelle miljøpåvirkninger og gener fra stalde, husdyrgødningsopbevaringsanlæg m.m. Teknologier til begrænsning af ammoniakemission og lugtpåvirkning m.v. samt til bedre udnyttelse af næringsstofferne i husdyrgødningen er i stadig udvikling.

For de virksomhedstyper, der er omfattet af den europæiske godkendelsesordning om industrielle emissioner (integreret forebyggelse og bekæmpelse af forurening) i IE-direktivet,

udsender EU-kommissionen såkaldte BREF-dokumenter²³ ("BAT reference documents"), som fastlægger, hvad der må betragtes som den bedste tilgængelige teknik inden for de industrielle brancher, som IE-direktivet omfatter. I IE-direktivet er BAT defineret som: Det mest effektive og avancerede trin i udviklingen af aktiviteter og driftsmetoder, som er udtryk for en given tekniks praktiske egnethed som grundlag for emissionsgrænseværdier og andre godkendelsesvilkår med henblik på at forhindre eller, hvor dette ikke er muligt, begrænse emissionerne og indvirkningen på miljøet som helhed.

Oplysningskravet vedrørende BAT i forbindelse med ansøgninger om miljøgodkendelse af husdyrbrug er som udgangspunkt en redegørelse og dokumentation for, i hvilket omfang det valgte projekt bygger på anvendelse af den mindst forurenende og ressourceforbrugende teknik vedrørende blandt andet råvarer, energi, vand og andre hjælpestoffer, produktionsanlæg, processer og affaldsfrembringelse. Redegørelsen skal indeholde et resumé af de væsentligste af de eventuelle alternativer, som ansøger har undersøgt samt oplysninger om anvendelse af bedste tilgængelige teknik til reduktion af ammoniak-emission og udvaskning af nitrat, samt oplysninger om hvordan et eventuelt fosforoverskud og udledning af fosfor nedbringes. En BAT-redegørelse vil som hovedregel typisk indeholde punkterne: management (godt landmandskab), og anvendelse af BAT inden for områderne foder, staldindretning, vand- og energiforbrug, opbevaring og behandling af husdyrgødning og udbringning. Redegørelsen skal for svine- og fjerkræbrug omhandle de teknologier, der er beskrevet i EU-kommissionens BREF-dokument om intensivt hold af svin og fjerkræ.

Miljøstyrelsen har udarbejdet Teknologiblade²⁴, hvori dokumenteret teknik er beskrevet, og hvori der er redegjort for, hvor store reduktioner der kan forventes opnået ved brug af den pågældende teknik, samt hvor store mer-udgifterne eventuelt vil være.

Miljøstyrelsen har derudover for hovedparten af de gængse husdyrproduktionsgrene formuleret vejledende BAT-standardvilkår, der beskriver en emissionsgrænseværdi for eksempelvis ammoniak eller fosfor som udtryk for en given husdyrproduktions opnåelige BAT-niveau. BAT-niveauet kan opnås ved brug af de dokumenterede teknikker, som er beskrevet i de nævnte Teknologiblade.

3.1. BAT i forhold til management

Ansøgers BAT-redegørelse

Management på ejendommen handler om at tilrettelægge arbejdet, så produktionen kører optimalt, samtidig med at forurening begrænses og anvendelsen af hjælpestoffer minimeres. Miljøstyrelsen har ikke fastsat vejledende BAT-standardkrav vedr. management. I henhold til EU's BREF notat af juli 2003 er godt landmandskab en vigtig del af BAT. I henhold til dokumentet er det BAT at:

²³ Rammerne for BREF-dokumentet, der vedrører intensiv fjerkræ- og svineproduktion, er baseret på punkt 6.6 i Bilag 1 i IPPC-direktiv 96/61/EF om *Anlæg til intensiv fjerkræ- eller svineproduktion med mere end a) 40.000 pladser for fjerkræ, b) 2.000 pladser for slagtesvin (over 30 kg) eller c) 750 pladser for søer.*

²⁴ Teknologiblade er en samling af blade, som Miljøstyrelsen har udarbejdet med vejledende beskrivelser af tekniske løsninger, som kan begrænse forurening fra husdyrproduktion. Teknologiblade er dels opdateringer af gamle "BAT-byggeblade" og dels helt nye.

- identificerer og implementere uddannelses- og træningsprogrammer for bedriftspersonale
- føre journal over vand- og energiforbrug, mængde af husdyrfoder, opstået spild og spredning af uorganisk gødning og husdyrgødning på markerne
- have en nødfremgangsmåde til at håndtere ikke planlagte emissioner og hændelser
- iværksætte et reparations- og vedligeholdelsesprogram for at sikre, at bygninger og udstyr er i driftsklar stand, samt at faciliteterne holdes rene
- planlægger aktiviteter på anlægget korrekt, såsom levering af materialer og fjernelse af produkter og spild, samt planlægge gødning af markerne korrekt.

På ejendommen anvendes følgende ledelses- og kontrolrutiner med henblik på styring af husdyrbrugets miljøforhold:

- alle ansatte introduceres grundigt til nye arbejdsopgaver
- de ansatte deltager i lovpligtige efteruddannelseskurser
- alle ansatte indgår i teams, hvor sammensætningen af erfarne og nyansatte skal sikre oplæringen
- månedlig opgørelse fra energiselskabet
- der udarbejdes effektivitetsrapporter over forbruget af foder
- i besætningen udføres der endagsfoderkontrol. Forbruget af foder følges løbende
- foderplaner revideres 1-2 gange om året med foderkonsulent for at sikre optimal foderudnyttelse
- der vil blive ophængt beredskabsplan, der beskriver forholdsregler i forbindelse med uheld med kemikalier, udslip af gylle eller brand
- staldene gennemgås dagligt med henblik på at opdage lækager
- der foretages løbende service på ventilationsanlæg/foderanlæg, elkabler og pumper af aut. Installatør
- alle elinstallationer efterses hvert 5. år
- der foretages rengøring af stalde og ventilationsanlæg efter fastlagt plan

- anlæg og tekniske installationer renses, vedligeholdes og udskiftes i en sådan grad, at det sikre korrekt brug og effekt
- gyllebeholderne følger reglerne for kontrol minimum hvert 10. år
- slanger og sprøjteudstyr kontrolleres for utætheder forud for brug
- der føres logbog over flydelaget på gyllebeholderen
- der føres sprøjtejournal
- alle aktiviteter planlægges grundigt. Anlægget er indrettet på en logistisk optimal måde for transporter til og fra ejendommen såvel som den interne fordeling
- affald fjernes løbende fra ejendommen
- aftale med firma om rottebekæmpelse på ejendommen
- der føres journal over spredning af uorganisk gødning og husdyrgødning i form af mark og gødningsplan. Planen anvendes til at dokumentere husdyrbrugets størrelse og forbrug af gødning. Dette er lovkrav i Danmark.

3.2. BAT i forhold til foder

Ansøgers BAT-redegørelse

Alle dyr vil blive fasefodret, med minimum to faser. Ved fasefodring anvendes der forskellige foderblandinger gennem dyrets vækstfaser, der er tilpasset dyrets behov for næring. Fasefodring giver derfor mulighed for, at foderet kan udnyttes optimalt. Det er derfor muligt, at reducere indholdet af råprotein i fodret ved fasefodring.

3.3. BAT i forhold til staldindretning

Ansøgers BAT-redegørelse

I nye stalde er der valgt staldsystemer med lavest mulig ammoniakemission med lavest mulig ammoniakemission bortset fra slagtesvinestalden (polte), hvor der er valgt delvis spaltegulv med 25-49 % fast gulv. Dette skyldes, at gulvet med 50-75 % fast gulv stiller store krav til management i stalden. Såfremt det ikke er muligt at styre gødeadfærden i stierne, har det i praksis vist sig at være meget vanskeligt, at holde stierne rene, hvorved det er tvivlsomt om ammoniakfordampningen fra stalden kan holdes på 8 %. Gulvtypen vurderes således ikke at være driftsikkert og er derfor fravalgt.

Vejledende emissionsgrænseværdier:

- ved beregning kan det konstateres, at den ansøgte produktion lever op til Miljøstyrelsens vejledende emissionsgrænseværdier:
 - idet den ansøgte produktions ammoniakemission på 4.703 kg N om året ligger under den beregnede emissionsgrænseværdi på 4.872 kg N om året
 - idet fosfor udskilt ab lager i ansøgningen på 10.019 kg P om året ligger under den beregnede på:

Dyretype	Dyreenheder (DE)	Max fosfor (kg P/DE ab lager)	Total mængde fosfor ab lager (kg P ab lager)
Søer	226,57	23,9	5415,02
Smågrise	159,84	29,2	4667,33
Slagtesvin	13,01	22,3	290,12
i alt			10372,47

3.4. BAT i forhold til vand- og energiforbrug

Ansøgers BAT-redegørelse

Vandforbrug

Ifølge referencedokument for bedste tilgængelige teknikker (BREF), der vedrører intensiv fjerkræ- og svineproduktion, er det BAT at reducere vandforbruget ved at udføre følgende:

- rengøring af dyrestald og udstyr med højtryksrensere efter hver produktionscyklus eller hver batch. Til svineopstaldning løber spulevand typisk ned i gyllesystemet, og det er derfor vigtigt, at finde en balance mellem rengøring og brug af så lidt vand som muligt
- udførelse af regelmæssig kalibrering af drikkevandsanlægget for at undgå spild. registrering af vandbrug gennem måling af forbrug, og
- detektering og reparation af lækager.

Der anvendes følgende tiltag på ejendommen med henblik på vandbesparelse:

Vask af stalde

- ved vask af stalde anvendes iblødsætning, hvorefter staldene vaskes med højtryksrensere med koldt vand
- der anvendes endvidere vandbesparende dyser
- både iblødsætning og vask med højtryksrensere samt vandbesparende dyser reducerer vandforbruget ved vask.

Vanding af dyr

- der anvendes hovedsagligt vandkopper eller trug i staldene, som ikke medfører spild af vand i samme omfang som drikkeventiler.

Overbrusningsanlæg

- optimeret styring af overbrusningsanlæg
- anvendelse af vandbesparende dyser.

Vandrør og slanger i stalde

- der er etableret stophaner på alle vandslanger
- staldene kontrolleres dagligt for utætheder på vandrør og små reparationer udføres med det samme.

Energiforbrug

Energiforbruget afhænger af de driftmæssige forhold på den enkelte ejendom, herunder hvilke teknologiske løsninger, der anvendes til begrænsning af forurening.

Miljøstyrelsen har ikke fastsat vejledende BAT- standardkrav vedr. energiforbrug.

Ifølge EU's referencedokument for bedste tilgængelige teknikker (BREF) der vedrører intensiv fjerkræ- og svineproduktion er det BAT at anvende følgende:

- optimering af udformningen af ventilationssystemet i mekanisk ventilerede stalde for at tilvejebringe god temperaturkontrol samt opnå minimumsventilation om vinteren. Undgåelse af modstand i ventilationssystemer gennem hyppigt eftersyn og rengøring af luftkanaler og fans
- anvende lavenergi-belysning.

Lys

- lyset slukkes når staldene forlades
- der anvendes lysstofrør i alle stalde disse udskiftes løbende til LED
- lyskilder i staldanlægget vil blive styret automatisk ved tilslutning til ur, der regulerer hvornår lyset skal slukkes om aftenen og tændes om morgenen.

Ventilation

- i valget af ventilationsanlæg vil der blive fokuseret på en ventilator til den nye stald, der kan yde flest m³ luft pr. kwh
- årligt eftersyn af ventilationsanlægget, som sikre, at det kører optimalt
- isolering af loftet i ny stald, hvilket reducerer behovet for ventilation i sommerhalvåret.

Der er p.t. ikke planer om at udskifte ventilationsanlægget i de eksisterende stalde. Vil der blive behov for det, vil der blive valgt et strømbesparende system, såfremt det er foreneligt med ventilationsbehovet i staldene.

Korntørring

- der anvendes gastætte siloer, og kun i ringe udstrækning korntørring.

Foderfremstilling

- der anvendes skivemøller, (skivemøllens valser samt kornrivers bruger mindre energi end en hammermølle).

Foderblanding

- der er ur-styring på blandeanlægget
- blandeanlægget vedligeholdes løbende.

Udfodring

- dimensioneringen er korrekt
- anlægget efterses og vedligeholdes jævnligt.

Transport

- udbringningsarealerne ligger tæt på ejendommen, hvilket nedsætter transporttiden og brændstofforbruget.

Varme

- der anvendes lavenergivarmerør i varmelamperne til smågrise
- der etableres lampestyring af varmelamper i smågrisehuler. Lampestyring gør det muligt, at regulere behovet for varme i hvert enkelt hule, ud fra smågrisenes størrelse og om det er nat eller dag
- i smågrisehulerne etableres der rumvarme til at styre temperatur og fugt
- temperaturen i stalden har stor indflydelse på energiforbruget til opvarmning. Ved reduktion af starttemperaturen i en traditionel klimastald til smågrise kan energiforbruget reduceres med op til 50 % ved at sænke temperaturen fra 32 til 26° C, Temperaturen i smågrise-stalden søges holdt på 26 grader
- nye bygninger der opvarmes vil blive isolerede
- kuldebroer undgås ved nyt byggeri ved rigtig isolation
- der er god isolering af transmissionsledninger til varmt vand
- fremløbstemperatur reguleres i forhold til udetemperaturen.

3.5. BAT i forhold til opbevaring og behandling af husdyrgødning

Ansøgers BAT-redegørelse

Der etableres fast overdækning på den nye gyllebeholder. Overdækning vurderes, at reducere ammoniakemissionen fra 2 til 1 % i forhold til naturligt flydelag. Det vurderes, at den ansøgte drift lever op til kravet om BAT vedr. ammoniakemission med ovenstående tiltag.

Opbevaring af gylle:

- beholderen/Beholderne er opført af bestandige og for fugtighed vanskeligt gennemtrængelige materialer. Beholderen/Beholderne er dimensioneret i forhold til kapaciteten, således at den kan modstå påvirkninger i forbindelse med omrøring, overdækning og tømning
- der er velfungerende flydelag på beholderne. Flydelaget udgøres af lega/halm. Der føres lovpligtig logbog for beholdere med flydende husdyrgødning jf. de beskrevne regler i vejledning " Logbog for beholdere med flydende husdyrgødning" med tilhørende skemaer. Herved sikres en løbende kontrol med om flydelaget opfylder kravene
- der etableres fast overdækning på ny gyllebeholder. Ammoniakfordampningen fra gylletanken reduceres herved med ca. 50 % i forhold til naturligt flydelag
- gyllen omrøres kun forud for udkørsel af gylle. Det sikres endvidere, at der senest 14 dage efter omrøring/udbringning er genetableret flydelag
- fravalg af overdækning på gyllebeholdere
- der er fravalgt overdækning på eksisterende gyllebeholdere, idet det aldrig har været et problem at etablere et godt og tæt naturligt flydelag. Der er anvendt følgende teknikker i forbindelse med opbevaring af den faste gødning:

De teknikker, der i marken kan reducere ammoniakfordampningen ved udbringning, er rettet mod at begrænse det tidsrum, i hvilket den mineralske del af kvælstofindholdet i gyllen er i kontakt med luften, eller sikrer, at den mineralske del forbliver på opløst form. Konkret omfatter det teknikker, der sørger for, at gyllen hurtigt kommer ned på eller i jorden, eller som giver gyllen en lavere PH- værdi (svovlsyrebehandling),

En stor del af de virkemidler, der kan reducere ammoniak tabet i forbindelse med udbringning af husdyrgødning er allerede implementeret via husdyrgødningsbekendtgørelsen, der fastsætter generelle regler for, hvornår og hvordan husdyrgødning må udbringes. For udbringning af husdyrgødning gælder således følgende:

- regler for udbringningstidspunkter (forbud mod udbringning 200 m fra byområder på weekend- og helligdage)
- gylle skal som minimum udbringes med slæbeslanger (bredspreddning forbudt)
- gylle der udbringes på sort jord (ubevokset mark) skal være nedbragt senest 6 timer efter udbringning.

En yderligere reduktion af ammoniakfordampningen ved udbringning af husdyrgødning vil kunne nås ved krav om nedfældning af al husdyrgødning eller ved tilsætning af svovlsyre til husdyrgødningen.

Miljøstyrelsen har imidlertid vurderet, at de samfundsøkonomiske omkostninger ved nedfældning af husdyrgødning er uforholdsmæssige høje, da nedfældning af husdyrgødning kan give skader på afgrøderne og dermed udbyttetab. Desuden vil nedfældning føre til øget udledning af drivhusgasser.

Tilsvarende vurderer miljøstyrelsen, at svovlsyrebehandling af gylle er en uforholdsmæssig dyr teknologi at indføre alene af hensyn til miljøeffekten i marken.

På denne baggrund vurderer Miljøstyrelsen at gældende lovgivning vedr. udbringning er BAT.

Kvælstof er et vigtigt plantenæringsstof. Optimal udnyttelse af de tilførte næringsstoffer med gyllen medfører mindre udvaskning af kvælstof til grundvand og overfladevand. Teknikker til reduktion af kvælstof er derfor rettet mod at øge afgrødernes optagelse af kvælstof. Der er følgende teknikker:

- teknikker til optimal fordeling af husdyrgødningen i marken
- teknikker, som er målrettet mod at tilbageholde mineraliseret kvælstof i jorden udenfor afgrødernes vækstsæson
- teknikker, som øger husdyrgødningens andel af mineralsk kvælstof i forhold til organisk kvælstof.

En stor del af de teknikker, der kan reducere udvaskningen af kvælstof i marken er allerede implementeret via husdyrgødningsbekendtgørelsen.

Eksisterende lovgivning der tager sigte på at reducere udvaskningen af kvælstof er:

- fastsatte harmonikrav (dvs. hvor meget husdyrgødning der må udbringes pr. ha)
- regler for hvornår og hvordan husdyrgødning må udbringes
- regler for hvor meget kvælstof der må tilføres den enkelte afgrøde totalt
- regler for hvor stor en andel af kvælstoffet der skal udnyttes i husdyrgødningen
- krav om udarbejdelse af mark- og gødningsplaner.

En yderligere reduktion af tabet af nitrat fra marken vil kunne opnås ved nedfældning eller separation af husdyrgødningen og afsætning af den faste fraktion til biogasanlæg eller forbrænding.

Miljøstyrelsen har imidlertid vurderet, at de samfundsøkonomiske omkostninger ved nedfældning af husdyrgødning er uforholdsmæssige høje, da nedfældning af husdyrgødning kan give skader på afgrøderne og dermed udbyttetab.

Desuden vil nedfældning føre til øget udledning af drivhusgasser.

På den baggrund vurderer Miljøstyrelsen, at det niveau, som er opnåeligt ved eksisterende lovkrav er BAT.

Kommunens samlede BAT-vurdering i forhold til anlægget

Ikast-Brande Kommune skal i henhold til *Husdyrgodkendelsesbekendtgørelsen* ved fastlæggelsen af den bedste tilgængelige teknik i forbindelse med miljøgodkendelser af husdyrbrug anvende Miljøstyrelsens BAT-standardvilkår og tage særligt hensyn til følgende kriterier:

- 1) Anvendelse af teknologi, der resulterer i mindst muligt affald
- 2) Anvendelse af mindre farlige stoffer
- 3) Fremme af teknikker til nyttiggørelse og genanvendelse af stoffer, der produceres og forbruges i processen, og affald, hvor det er hensigtsmæssigt
- 4) Sammenlignelige processer, indretninger eller driftsmetoder, som er gennemprøvet med et tilfredsstillende resultat i industriel målestok
- 5) Teknologiske fremskridt og udviklingen i den videnskabelige viden
- 6) De pågældende emissioners art, virkninger og omfang
- 7) Datoerne for nye eller bestående anlægs ibrugtagning
- 8) Den tid, der er nødvendig for indførelse af den bedste tilgængelige teknik
- 9) Forbruget og arten af råstoffer, herunder vand, der forbruges i processen, og energieffektiviteten
- 10) Behovet for at forhindre eller begrænse emissionernes samlede påvirkning af miljøet til et minimum
- 11) Behovet for at forhindre uheld og begrænse følgerne heraf for miljøet
- 12) Informationer, som offentliggøres af offentlige internationale organisationer, herunder BAT-referencedokumenter, i det omfang disse er relevante for den pågældende type af husdyrbrug.

Ikast-Brande Kommune skal endvidere lægge relevante BAT-konklusioner til grund i forbindelse med miljøgodkendelse af IE-husdyrbrug, når de relevante BAT-konklusioner er vedtaget i overensstemmelse med proceduren i artikel 75, stk. 2, i *Europa-Parlamentets og Rådets direktiv 2010/75/EU om industrielle emissioner* og offentliggjort af EU-Kommissionen i EU-Tidende. Indtil en relevant BAT-konklusion er offentliggjort i EU-Tidende, skal Ikast-Brande Kommune anvende Miljøstyrelsens BAT-standardvilkår og lægge konklusionerne om den bedste tilgængelige teknik i eksisterende BAT-referencedokumenter til grund ved miljøgodkendelse af IE-husdyrbrug.

Hvis relevante BAT-konklusioner eller BAT-referencedokumenter ikke omhandler den anvendte bedste tilgængelige teknik, delaktiviteten, produktionsprocessen eller deres potentielle miljøpåvirkninger, fastlægger Ikast-Brande Kommune den bedste tilgængelige teknik for IE-husdyrbrug i overensstemmelse med ovenstående efter høring af husdyrbruget. Den bedste tilgængelige teknik skal sikre en beskyttelse af miljøet, der svarer til niveauerne i både BAT-standardvilkårene og BAT-konklusionerne eller konklusionerne i et eksisterende BAT-referencedokument.

Ikast-Brande Kommune fastsætter i forbindelse med miljøgodkendelser emissionsgrænseværdier før eller i det punkt, hvor emissionerne udledes fra husdyrbruget, og inden eventuel fortynding. Ikast-Brande Kommune kan supplere eller erstatte emissionsgrænseværdierne med tilsvarende parametre eller tekniske foranstaltninger med

tilsvarende funktion og miljøbeskyttelse. Ikast-Brande Kommune fastsætter emissionsgrænseværdierne, de tilsvarende parametre og tekniske foranstaltninger på grundlag af den bedste tilgængelige teknik uden, at der foreskrives anvendelse af en bestemt teknik eller teknologi.

For IE-husdyrbrug fastsætter Ikast-Brande Kommune som udgangspunkt emissionsgrænseværdier, der sikrer, at emissionerne under normale driftsforhold ikke ligger over de emissionsniveauer, der er forbundet med den bedste tilgængelige teknik, som fastsat i BAT-konklusionerne.

Ikast-Brande Kommune konstaterer, at der ikke foreligger relevante BAT-konklusioner, som er vedtaget i overensstemmelse med proceduren i artikel 75, stk. 2, i *Europa-Parlamentets og Rådets direktiv 2010/75/EU om industrielle emissioner* og offentliggjort af EU-Kommissionen i EU-Tidende. Ikast-Brande Kommune er således henvist til at anvende Miljøstyrelsens BAT-standardvilkår og lægge konklusionerne om den bedste tilgængelige teknik i eksisterende BAT-referencedokumenter til grund ved vurderingen af det aktuelle IE-husdyrbrug.

Ikast-Brande Kommune vurderer, at husdyrbruget ved overholdelse af vilkårene anvender den bedste tilgængelige teknik, som denne er udtrykt ved den maksimale ammoniakudledning og fosforoverskud i kraft af Miljøstyrelsens vejledende emissionsgrænseværdier, Natur- og Miljøklagenævnets praksis og gældende *Husdyrgodkendelsesbekendtgørelse*. Emissionsgrænseværdien for den fastlagte produktion på husdyrbruget kan udregnes til henholdsvis 4.872 kg NH₃-N pr. år og 10.372 kg P/DE ab lager.

Med hensyn til forbrug af vand, elektricitet, brændstof, foder, hjælpestoffer og lignende bør dette løbende følges, og forbruget af disse bør af flere årsager til stadighed søges minimeret. Det vil være i ejers interesse at minimere driftsomkostningerne med hensyn til dette forbrug, hvorfor Ikast-Brande Kommune generelt antager, at det pågældende forbrug løbende følges, samt at der ikke vil blive forbrugt mere end nødvendigt af det nævnte. Ikast-Brande Kommune finder i det konkrete tilfælde ikke anledning til at stille særskilte vilkår om de nævnte forbrugstyper i forbindelse med den aktuelle miljøgodkendelse.

Ikast-Brande Kommune vurderer, at anvendelsen af farlige stoffer generelt er minimal på husdyrbrug, og finder, at generel lovgivning løbende justeres med henblik på at få farlige stoffer erstattet med mindre farlige. Ikast-Brande Kommune finder endvidere, at affaldsfrembringelse generelt søges mindsket – af såvel regulativmæssige, praktiske som økonomiske årsager. Nyttiggørelse og genanvendelse af stoffer og affald tilskyndes derudover generelt – af tilsvarende årsager.

Ikast-Brande Kommune vurderer afslutningsvist, at driften af husdyrbruget ikke indebærer væsentlige risici for miljøuheld og finder ikke anledning til at stille særskilte vilkår om bestemte modforanstaltninger i forbindelse med den aktuelle miljøgodkendelse.

4. Vurdering af miljøpåvirkning fra udbringningsarealer

Faktaboks

I henhold til *Husdyrgodkendelsesbekendtgørelsen* skal anvendelsen af de pågældende udbringningsarealer som udgangspunkt vurderes ud fra de generelle beskyttelsesniveauer, som fremgår af bekendtgørelsens bilag 3. Overholdelsen af de generelle beskyttelsesniveauer vurderes blandt andet ud fra en række arealudpegninger, som lægges til grund for beregningsmodellerne i IT-ansøgningssystemet på www.husdyrgodkendelse.dk.

4.1. Udbringningsarealernes beliggenhed

Ansøgers oplysninger

Der er i alt ca. 116 ha ejede og forpagtede arealer, som i både nudrift og ansøgt drift modtager 1,4 DE pr. ha. I ansøgt drift produceres der i alt 399 DE, hvoraf der afsættes 237 DE til Jens Lund Hansen, Krondalvej 16, 8766 Nr. Snede, m.fl. på i alt ca. 224 ha aftalearealer.

Kommunen konstaterer

Der er ikke udbringningsarealer i andre kommuner. En generel oversigt over arealerne fremgår af bilag 1, mens arealernes beliggenhed fremgår af kortbilag C1 og C2.

Aftalearealerne ligger helt eller delvist inden for arealudpegninger, der er omfattet af de generelle beskyttelsesniveauer i *Husdyrgodkendelsesbekendtgørelsen*. Udbringningen af husdyrgødning på disse aftalearealer forudsætter derfor som udgangspunkt en særskilt arealgodkendelse efter § 16 i *Husdyrgodkendelsesloven*.

Faktaboks

Såfremt der sker **ændringer med hensyn til udbringningsarealernes omfang og placering** i forhold til det, der indgår i miljøgodkendelsen – jævnfør bilag og kortbilag - skal dette anmeldes til Ikast-Brande Kommune efter bestemmelserne i §§ 25-26 i *Husdyrgodkendelsesbekendtgørelsen*. Kommunen skal vurdere, om udbringning af husdyrgødning på de anmeldte arealer kan påvirke miljøet væsentligt – jævnfør § 16 i *Husdyrgodkendelsesloven*.

Nye arealer kan erstatte arealer i den allerede meddelte miljøgodkendelse, hvis de nye arealer har mindst samme omfang, og ikke er mere sårbare. Der skal i den forbindelse skelnes mellem bedriftens arealer (ejede og forpagtede arealer) og arealer, hvor der indgås aftale om overførsel af husdyrgødning, idet nye arealer kun kan erstatte arealer inden for tilsvarende kategori. Kommunens vurdering af sårbarheden af de anmeldte arealer foretages som udgangspunkt ud fra de generelle beskyttelsesniveauer i den, på anmeldelsestidspunktet, gældende *Husdyrgodkendelsesbekendtgørelse*.

Anmeldelse af udskiftning af udbringningsarealer skal senest fremsendes til kommunen før planårets begyndelse den 1. august via IT-ansøgningssystemet på www.husdyrgodkendelse.dk eller tilsvarende system. Kommunen skal inden 1. oktober tilkendegive, om de anmeldte arealer kan betragtes som mere sårbare end de udbringningsarealer, der ønskes udskiftet. Hvis arealerne bedømmes mere sårbare, kan anmeldelsen trækkes tilbage, og der kan

anmeldes nye arealer senest den 15. oktober. Hvis kommunen har indsigelser mod de anmeldte arealer, skal dette meddeles anmelder senest den 31. december.

Udskiftning til arealer, som er mere sårbare end allerede godkendte arealer, kan kun ske hvis arealerne er omfattet af en tilladelse efter § 10 eller en godkendelse efter § 11, § 12 eller § 16 i *Husdyrgodkendelsesloven*, og hvis udbringningen af husdyrgødning kan ske inden for rammerne af den pågældende tilladelse eller godkendelse.

4.2. Harmonikrav, tildeling af husdyrgødning og udbringningsmetode

Af de generelle miljøregler i *Husdyrgødningsbekendtgørelsen* fremgår det, hvor stort et areal et givet husdyrbrug som minimum skal have til rådighed til udbringning af husdyrgødning for, at der som udgangspunkt vil være harmoni mellem gødningsproduktionens størrelse og størrelsen af det areal, husdyrgødningen udbringes på. Som nævnt i afsnit 2.4.

Husdyrgødningsproduktion og opbevaringsanlæg, vil husdyrbruget i ansøgt drift årligt afsætte husdyrgødning svarende til 237 DE.

Harmonikravet afhænger af det pågældende husdyrbrugs type og driftsform og er for det aktuelle husdyrbrug – med de nuværende regler – på 1,4 DE pr. ha. Det fremgår af nedenstående tabel 8, at harmonikravet opfyldes, idet dyretætheden gennemsnitligt vil være ca. 1,4 DE pr. ha efter projektets gennemførelse.

Tabel 8. Udbringningsareal, dyretæthed samt tilført kvælstof (N)- og fosformængde (P) med husdyrgødningen efter projektets gennemførelse

Harmoniareal	Areal, ha	Dyretæthed, ansøgt drift i gennemsnit, DE/ha	Kvælstofindhold tilført med husdyrgødning, kg N/DE	Fosforindhold tilført med husdyrgødning, kg P/DE
Ejede og forpagtede arealer	116	ca. 1,4	ca. 94	ca. 25

Gyllen udbringes med slanger i voksende afgrøder eller nedfældes på sort jord. Ammoniaktabet er derfor minimeret med de lovpligtige tekniske løsninger. Husdyrgødningen vil gennemsnitligt maksimalt have et kvælstof- og fosforindhold pr. udbragt DE som angivet i tabel 8. Omregnet til næringsstoffer pr. arealenhed vil ovenstående mængde svare til et gennemsnitligt kvælstof- og fosforindhold på maksimalt ca. 131 kg N pr. ha og ca. 35 kg P pr. ha. Ikast-Brande Kommune stiller vilkår – jævnfør vilkår 5.2. – til mængden af næringsstoffer udbragt pr. ha via husdyrgødning og eventuel anden organisk gødning.

4.3. Forbrug af handelsgødning, kemikalier m.m.

Ansøgers oplysninger

Ansøger anvender handelsgødning, kemikalier og øvrige hjælpestoffer i henhold til den enhver tid gældende lovgivning.

Kommunen vurderer

De generelle miljøregler regulerer i vid udstrækning anvendelsen af handelsgødning, sprøjtemidler m.m. i markdriften. Det vil være i ejers interesse at minimere driftsomkostningerne med hensyn til forbrug af disse hjælpestoffer, da disse indkøbes udefra. Ikast-Brande Kommune antager derfor, at der ikke vil blive forbrugt mere end nødvendigt af disse stoffer i husdyrbrugets markdrift.

Ikast-Brande Kommune vurderer, at anvendelsen af handelsgødning, kemikalier m.m. i husdyrbrugets markdrift ikke vil være til væsentlig ulempe for omgivelserne, når de til enhver tid gældende generelle miljøregler overholdes.

4.4. Lugt-, støv- og støjgener fra udbringningsarealer

Ansøgers oplysninger

Der forventes ingen væsentlige gener fra udbringningen af husdyrgødning, da arealerne ikke ligger helt op til Klovsborg.

Kommunen vurderer

Ikast-Brande Kommune vurderer, at lugt-, støv- og støjafgivelsen fra husdyrbrugets udbringningsarealer generelt ikke vil være til væsentlig gene for omgivelserne, når de til enhver tid gældende generelle miljøregler overholdes. Der henvises til reglerne i *Husdyrgødningsbekendtgørelsen*²⁵.

4.5. Grundvand

Mark nr. 3-0a, 5-0a og 5-0b, svarende til i alt ca. 20 ha, ligger helt eller delvist inden for områder, der er udpeget som nitratfølsomme i det kortgrundlag, som skal lægges til grund for udvaskningsberegningerne i IT-ansøgningssystemet på www.husdyrgodkendelse.dk. Se kortbilag D. Der er derfor i ansøgningssystemet foretaget beregninger af nitratudvaskningen ud af rodzonen fra disse marker.

Faktaboks

I henhold til de generelle beskyttelsesniveauer i bilag 3 i *Husdyrgodkendelsesbekendtgørelsen* kan der i forbindelse med udvidelse af husdyrproduktion ikke tillades nogen merbelastning inden for nitratfølsomme indvindingsområder, såfremt udvaskningen fra rodzonen overstiger 50 mg nitrat pr. liter ved den ansøgte drift. En miljøgodkendelse skal endvidere leve op til udarbejdede indsatsplaner med hensyn til drikkevandsbeskyttelse. Der kan dog i en miljøgodkendelse af et husdyrbrug ikke stilles krav om, at udvaskningen skal være lavere end det, der svarer til udvaskningen fra et planteavlssbrug med en tilsvarende beliggenhed og et nærmere defineret standard planteavlssædskifte.

Det fremgår af de foretagne beregninger i IT-ansøgningssystemet på www.husdyrgodkendelse.dk, at projektets gennemførelse på husdyrbruget ikke vil medføre en mer-belastning med nitrat fra rodzonen under de pågældende marker. Beregningerne viser,

²⁵ *Husdyrgødningsbekendtgørelsen* foreskriver blandt andet, at der ikke må udbringes husdyrgødning "... på lørdage samt søn- og helligdage på arealer, der ligger nærmere end 200 m fra byzone, sommerhusområder samt områder i landzone, der ved lokalplan er udlagt til boligformål".

at der efter projektets gennemførelse vil være en nitratudvaskning på ca. 54-68 mg nitrat pr. liter, og at merbelastningen vil ligge på -1 mg nitrat pr. liter.

Kommunen vurderer

Ikast-Brande Kommune vurderer samlet set på baggrund af det oplyste, at nitratudvaskningen fra husdyrbrugets udbringningsarealer beliggende inden for de udpegede nitratfølsomme områder, ikke øges i forbindelse med projektets gennemførelse.

Samlet set vurderer Ikast-Brande Kommune, at husdyrbruget – ved overholdelse af de til enhver tid gældende generelle miljøregler og af de øvrige opstillede vilkår for miljøgodkendelsen – drives således, at påvirkningen af grundvandet fra udbringningsarealerne vil ligge på et acceptabelt niveau.

4.6. Overfladevand

Faktaboks

Plantevæksten i fjorde, indre farvande og søer er i vid udstrækning bestemt af tilførslerne af kvælstof og fosfor fra oplandene til de pågældende fjorde m.v. For store tilførsler medfører typisk en forringet miljøtilstand i disse vandområder. I fjorde og indre farvande kan både kvælstof og fosfor – i varierende grad – virke begrænsende for plantevæksten, mens plantevæksten i søer typisk er begrænset af fosfortilførslen. I vandløb har diffus næringsstofftilførsel typisk mindre betydning for miljøtilstanden, da andre faktorer har større betydning herfor. Erosion og overfladisk afstrømning, som direkte fører organisk materiale – herunder husdyrgødning – til vandløb, vil kunne forringe miljøtilstanden i de pågældende vandløb, og de næringsstoffer, som et vandløb derved fører med sig, vil kunne forringe miljøtilstanden i nedstrømsliggende søer, fjorde og indre farvande.

Udvaskning af kvælstof til fjorde og have sker hovedsageligt via vandløbene. Arealer inden for Ikast-Brande Kommune afvander til en af fire fjorde: Ringkøbing Fjord via Skjern Å, Nissum Fjord via Storå, Skive Fjord i Limfjorden via Karup Å og Randers Fjord via Mattrup Å/Gudenåen.

Husdyrbrugets udbringningsarealer ligger i oplandene til henholdsvis Ringkøbing Fjord og Randers Fjord. Størstedelen af de pågældende fjorde er udpeget som Natura 2000-område. De generelle beskyttelsesniveauer i bilag 3 i *Husdyrgodkendelsesbekendtgørelsen* med hensyn til næringsstoffpåvirkning af overfladevand fokuserer på de oplande, der afvander til de mest sårbare Natura 2000-vandområder. Disse Natura 2000-vandområder udgøres primært af fjorde og indre farvande. Overholdelsen af de generelle beskyttelsesniveauer vurderes blandt andet ud fra de arealudpegninger, der lægges til grund for beregningsmodellerne i IT-ansøgningssystemet på www.husdyrgodkendelse.dk.

Faktaboks

Ringkøbing Fjords opland er på ca. 3.477 km², og dækker ca. $\frac{2}{3}$ af Ikast-Brande Kommunes samlede areal.

Største delen af Ringkøbing Fjord er udpeget som Natura 2000-område (*Natura 2000-område nr. 69 – Ringkøbing Fjord og Nymindestrømmen / EF-habitatområde H62 / EF-fuglebeskyttelsesområde F43*). Fjorden er derfor under international beskyttelse på grund af dens bevaringsværdige naturværdier i form af specielle plante- og dyrearter (området er f.eks. levested for flere kystfugle og adgangsvej for laks på vandring til og fra Skjern Å) og naturtypen kystlagune, der er vurderet som en særlig truet naturtype.

Udpegningsgrundlaget for Ringkøbing Fjord omfatter blandt andet følgende relevante naturtyper og arter: Kystlaguner og standsøer, strandenge, flodmundinger, stabile kystklitter med urteagtig vegetation (grå klit og grønsværklit), rigkær samt hav- og flodlampret, maj- og stavsild og odder.

Arealanvendelsen i oplandet er domineret af landbrug – andelen af landbrugsjord udgør 67 %, hvilket svarer til landsgennemsnittet. Naturarealer som eng, mose, overdrev, søer og vådområder udgør mere end landsgennemsnittet, med 11 % i oplandet mod 9 % på landsplan. Derudover udgør befæstede arealer 4 % og skov 13 % af oplandet. De mest betydende forurenende stoffer i Ringkøbing Fjords opland er næringsstoffer (kvælstof og fosfor), hvor den største påvirkning med kvælstof sker fra landbruget. En risikoanalyse har vist, at fjorden er i risiko for ikke at opfylde miljømålet i 2015. Hovedårsagen er en for stor tilførsel af næringsstoffer (kvælstof og fosfor) fra land. Analysen viser således, at kun med en lavere næringsstofftilførsel kan miljømålene nås i områdets kystvande (Kilde:

Miljøministeriet, Naturstyrelsen (2011, rev. 2014): Vandplan 2010-2015. Ringkøbing Fjord. Hovedvandopland 1.8. Vanddistrikt: Jylland og Fyn).

Faktaboks

Randers Fjords samlede opland er ca. 3.250 km², hvor Gudenåens opland udgør langt størstedelen af oplandet med ca. 2.600 km². Oplandet til Randers Fjord dækker ca. $\frac{1}{16}$ af Ikast-Brande Kommunes samlede areal. Dele af Randers Fjord er udpeget som Natura 2000-område og er derfor under international beskyttelse på grund af bevaringsværdige naturværdier i form af specielle plante- og dyrearter (området er f.eks. levested for flere kystfugle).

Udpegningsgrundlaget for Natura 2000 områder i Randers Fjord omfatter en stor mængde naturtyper og arter blandt andet kystlaguner og strandsøer, strandenge, rigkær samt bæk- og flodlampret, stavsild og odder.

Arealanvendelsen i oplandet er domineret af landbrug, og andelen af landbrugsjord udgør 71 %, hvilket er over landsgennemsnittet. Naturarealer som eng, mose, overdrev, søer og vådområder udgør knap 9 % svarende til landsgennemsnittet. Derudover udgør skov 14 % af oplandet. De mest betydende forurenende stoffer i Randers Fjords opland er næringsstoffer (kvælstof og fosfor), hvor den største påvirkning med kvælstof sker fra landbruget. Randers Fjord er i risiko for ikke at opfylde miljømålene i 2015. Årsagen hertil er især en for stor tilførsel af næringsstoffer (kvælstof og fosfor) fra land. Miljømålene i områdets kystvande kan kun nås med en lavere næringsstofftilførsel (Kilde: **Miljøministeriet, Naturstyrelsen (2011,**

rev. 2014): Vandplan 2010-2015. Randers Fjord. Hovedvandopland 1.5. Vanddistrikt: Jylland og Fyn).

4.6.1. Kvælstofudvaskning

Faktaboks

Ud fra forskellige arealers forskellige evne til at reducere nitrat på det udvaskede kvælstofs vej fra marker til sårbare Natura 2000-vandområder har Staten fået foretaget en udpegning af områder, hvor der ikke vurderes at ske mere end en 75 %-reduktion. Disse områder er – afhængigt af reduktionsevne – kategoriseret i de såkaldte nitratklasser 1, 2 og 3. For udbringningsarealer beliggende i områder med nitratklasse 1-3 skal der i henhold til *Husdyrgodkendelsesbekendtgørelsen* være et lavere husdyrtryk, end de generelle harmoniregler giver mulighed for – eller anvendes bestemte virkemidler, som mindsker kvælstoftabet.

I henhold til *Habitatbekendtgørelsen*²⁶ skal der foretages en vurdering af, om husdyrbruget i sig selv kan påvirke Natura 2000-vandområder væsentligt, og om husdyrbruget i sammenhæng med andre planer og projekter, kan påvirke Natura 2000-vandområder væsentligt.

Påvirkning af Ringkøbing Fjord og Randers Fjord med kvælstof fra bedriften i sig selv
Husdyrbrugets udbringningsarealer ligger alle uden for de udpegede områder med nitratklasserne 1, 2 og 3, hvorfor overholdelse af de generelle harmoniregler vil være tilstrækkelig til, at det generelle beskyttelsesniveau med hensyn til kvælstoftab til overfladevand vil være opfyldt.

Bedriften overholder det generelle harmonikrav jævnfør afsnit 4.2. Harmonikrav, tildeling af husdyrgødning og udbringningsmetode.

Da mark nr. 3-0a på 9,21 ha (som det eneste udbringningsareal) ligger i oplandet til Ringkøbing Fjord, hvor dyretrykket er stigende, er der foretaget beregninger af den maksimale nitratudvaskning på dette areal, hvor der er krav om udvaskning svarende til et plantebrug. De resterende udbringningsarealer ligger i oplandet til Randers Fjord, hvor dyretrykket er faldende.

På baggrund af praksis²⁷ fra Natur- og Miljøklagenævnet, er der beregnet en vægtet maksimal udvaskning på bedriften, som et arealvægtet gennemsnit af udvaskning fra arealer med krav om udvaskning svarende til et plantebrug og arealer uden krav om udvaskning svarende til et plantebrug. Beregningerne viser en vægtet maksimal udvaskning på bedriften på 81,2 kg N pr. ha pr. år. Ifølge ansøgningen med de foretagne beregninger i IT-ansøgningssystemet på www.husdyrgodkendelse.dk vil kvælstofudvaskningen fra ejendommens udbringningsarealer til overfladevand ligge på 81,1 kg N pr. ha pr. år.

²⁶ *Bekendtgørelse nr. 926 af 27. juni 2016 om udpegning og administration af internationale naturbeskyttelsesområder samt beskyttelse af visse arter.*

²⁷ <http://www.nmknafoerelser.dk/showdoc.aspx?q=132-00332&docId=nmk20120306-000a-full>

Når den faktiske kvælstofudvaskning på 81,1 kg N pr. ha pr. år ligger under den beregnede vægtede maksimale udvaskning på bedriften (81,2 kg N pr. ha pr. år), er kravene i henhold til Natur- og Miljøklagenævnets praksis samlet set overholdt i forhold til overfladevand.

I Miljøstyrelsens (elektroniske) vejledning om miljøgodkendelse af husdyrbrug - <http://www2.mst.dk/wiki/Husdyrvejledning.Default.aspx> - er der angivet afskæringskriterier for det "kritiske niveau". Det "kritiske niveau" er niveauet for, hvornår der kan være tale om en skadevirkning. Der er ifølge vejledningen tale om skadevirkning, når udvaskningen fra en husdyrproduktion udgør en andel på fem procent eller mere af den samlede nitrat-udvaskning til det aktuelle vandområde. I oplandet til et vandområde, hvor afvandingen sker til et lukket bassin og/eller til et meget lidt eutrofieret (et ikke-næringsrigt) vandområde, vil der ifølge vejledningen dog allerede indtræffe en skadevirkning ved en andel på en procent af den samlede nitrat-udvaskning til det pågældende vandområde.

Afskæringskriteriet på en procent er fastsat for at imødegå, at husdyrbrug koncentrerer sig i de mest følsomme dele af et opland, hvor der afvandes til et lukket bassin og/eller et meget lidt eutrofieret vandområde.

De ansøgte udbringningsarealer i nærværende sag afvander et samlet areal på 9,21 ha. Bedriftens udbringningsarealer udgør således ca. 0,003 % af oplandet til Ringkøbing Fjord eller ca. 0,004 % af det dyrkede areal i oplandet (ca. 2.330 km²). Det forholdsmæssige bidrag fra udvaskede næringsstoffer stammende fra udbringning af husdyrgødning på husdyrbrugets arealer vil dog – alt andet lige – være væsentligt mindre. Det skyldes, at anvendelse af husdyrgødning kun udgør en del af kilderne til udvaskning fra oplandet, samt at der er andre kilder end udvaskning fra oplandet, der bidrager til næringsstofpåvirkning af Ringkøbing Fjord.

Selv om udvaskningen fra forskellige marker og forskellige dele af oplandene reelt er forskellig og afhænger af mangeartede forhold, finder Ikast-Brande Kommune alligevel, at det på baggrund af ovennævnte arealforhold må betragtes som usandsynligt, at udvaskningen fra anvendelsen af husdyrgødning på bedriftens arealer vil udgøre en andel på mere end 1 procent af den samlede udvaskning fra oplandet. I henhold til de ovenfor beskrevne afskæringskriterier vil det ansøgte herefter ikke i sig selv have en skadevirkning på det aktuelle Natura 2000-område.

Samlet set vurderer Ikast-Brande Kommune, at udvaskningen af næringsstoffer fra husdyrbrugets udbringningsarealer vil være af så begrænset omfang, at bidraget herfra ikke i sig selv kan påvirke Natura 2000-vandområdet Ringkøbing Fjord væsentligt, hvorfor der ikke stilles vilkår til det ansøgte vedrørende nitratudvaskning, der skærper de generelle krav.

Påvirkning af Ringkøbing Fjord og Randers Fjord med kvælstof fra bedriften i sammenhæng med andre planer og projekter (kumulation)

En vigtig forudsætning for beskyttelsesniveauet for nitratudvaskningen til overfladevande, som er fastlagt i *Husdyrgodkendelsesbekendtgørelsen*, er, at den samlede husdyrproduktion i Danmark ikke forventes at stige, men vil blive samlet på større, men færre husdyrbrug.

Selv om den samlede husdyrproduktion ikke stiger, foregår strukturudviklingen mod færre, men større husdyrbrug ikke nødvendigvis ensartet i hele landet. I nogle oplande kan der således godt være en udvikling, hvor der etableres og udvides husdyrbrug, som overstiger kapaciteten af de brug, der nedlægges. Det vil i givet fald betyde, at antallet af dyreenheder i oplandet stiger og dermed også, at nitratudvaskningen som følge af husdyrproduktionen – alt andet lige – stiger i det aktuelle opland. Tilsvarende vil der i andre oplande være faldende nitratudvaskning som følge af en faldende husdyrproduktion.

Husdyrholdet i oplandet til Ringkøbing Fjord

Husdyrholdet i oplandet til Ringkøbing Fjord er, ifølge Miljøstyrelsens seneste opgørelse af udviklingen i husdyrholdet i oplande, steget fra 245.988,93 DE (2007) til 251.354,71 DE (2015). På trods af stigningen, kan godkendelsen – i henhold til Natur- og Miljøklagenævnets nuværende praksis – gives, såfremt nitratudvaskningen fra udbringningsarealerne, beliggende i det pågældende opland ikke overstiger, hvad der svarer til udvaskningen fra et handelsgødet planteavlbrug. Med en reduktion af nitratudvaskningen til niveauet for et planteavlbrug menes, at udvaskningen nedbringes til et niveau, hvor der på den pågældende bedrift anvendes et planteavlssædskifte (S1-sædskifte på lerjord og S3-sædskifte på sandjord) og kun gødes med handelsgødning. Beregningsmæssigt gøres dette ved at fjerne al husdyrgødning samt anvende et planteavlssædskifte på alle marker i ansøgningen i IT-ansøgningsystemet.

Husdyrholdet i oplandet til Randers Fjord

Husdyrholdet i oplandet til Randers Fjord er, ifølge Miljøstyrelsens seneste opgørelse af udviklingen i husdyrholdet i oplande, faldet fra 150.260,17 DE (2007) til 135.590,81 DE (2015).

Ikast-Brande Kommune vurderer, at belastningen fra andre kilder, så som spildevand eller dambrug, ikke er forøget i de senere år. Spildevandsrensningen – herunder på landet – bliver løbende forbedret, og dambrugene fik tildelt en kvote for deres N-, P- og organisk stof-udledning i 1989. Der er derfor ikke, en stigning i belastningen med næringsstoffer fra disse.

Sammenfattende er det Ikast-Brande Kommunes vurdering, at udvidelsen af dyreholdet ikke vil kunne medføre en væsentlig påvirkning af Ringkøbing Fjord og Randers Fjord.

4.6.2. Fosforoverskud

Faktaboks

I henhold til *Husdyrgodkendelsesbekendtgørelsen (bilag 3)* har Staten fået foretaget en udpegning af områder, hvor der vurderes at være størst risiko for tab af fosfor til Natura 2000-vandområder, der er overbelastet med fosfor. Disse områder udgøres af drænedele lerjorder og drænedele eller grøftede lavbundslande beliggende i oplandene til nærmere angivne fjorde. For *drænedele* eller *grøftede* udbringningsarealer beliggende på disse lavbundslande (benævnes fosforklasse 2) – samt for udbringningsarealer, der er *drænet* lerjord med et relativt højt fosfortal²⁸ (benævnes fosforklasse 1 eller 3 afhængigt af fosfortal) – skal

²⁸ Fosfortallet (Pt) fremkommer ved en bestemt analysemetode, som giver et udtryk for dyrkningsjordens indhold af fosfor, som umiddelbart kan optages af plantevæksten. Én enhed i fosfortal svarer til 1 mg fosfor pr. 100 g jord og til ca. 25 kg fosfor pr. ha.

fosforoverskuddet som udgangspunkt holdes under bestemte niveauer. Dette indebærer blandt andet, at fosforoverskuddet – uanset fosfortal – maksimalt må være 2 kg P/ha/år inden for arealer omfattet af fosforklasse 2. Lavbundsarealer er dog ikke omfattet af kravet, hvis det er dokumenteret ved jordbundsanalyser, at jern-fosforforholdet (FeBD:PBD-molforholdet²⁹) er over 20. Jordbundsanalyserne vedrørende jern-fosforforholdet skal være udført af en uvildig instans.

Ingen af de ejede og forpagtede udbringningsarealer ligger i områder, der er kategoriseret som fosforklasse 1, 2 eller 3. Få af de ejede og forpagtede udbringningsarealer samt aftalearealer har "klatvise" registreringer af lavbund. Ingen af de ejede og forpagtede udbringningsarealer er drænet. Da det generelle beskyttelsesniveau med hensyn til fosforoverskud, jævnfør beregninger i IT-ansøgningssystemet på www.husdyrgodkendelse.dk er overholdt, er der ikke fra Ikast-Brande Kommunes side stillet yderligere vilkår til udbringningsarealerne i forhold til fosforoverskud.

Ifølge ansøgningen med de foretagne beregninger i IT-ansøgningssystemet på www.husdyrgodkendelse.dk vil det generelle beskyttelsesniveau med hensyn til fosforoverskud være opfyldt. I ansøgt drift tilføres der 35,1 kg P pr. ha pr. år, mens der i gennemsnit fraføres 17,9 kg P pr. ha pr. år. Det ansøgte projekt har således et fosforoverskud på 17,1 kg P pr. ha pr. år.

Fosforoverskuddet vil tilføres jordpuljen og på sigt medvirke til, at jordens fosfortal vil stige. En sådan forøgelse af fosforindholdet i jordpuljen vil alt andet lige kunne medføre større risiko for tab af fosfor fra særligt sårbare arealer. Ikast-Brande Kommune vurderer dog i den forbindelse, at opfyldelsen af det generelle beskyttelsesniveau og efterlevelsen af de generelle regler i Husdyrgødningsbekendtgørelsen om udbringning af husdyrgødning er tilstrækkelige til at mindske risikoen for tab af fosfor til overfladevand.

4.6.3. Gældende målsætninger

Faktaboks

De miljømæssige aspekter omkring vandløb og søer bliver reguleret gennem *Bekendtgørelse om miljømål for overfladevandområder og grundvandsforekomster* og *Bekendtgørelse om indsatsprogrammer for vandområdedistrikter*.

Bekendtgørelse om miljømål for overfladevandområder og grundvandsforekomster fastsætter konkrete miljømål for de enkelte vandløb og søer. Som hovedregel er miljømålet "god tilstand". For at opnå en god tilstand kræves det, at både den økologiske og den kemiske tilstand er god.

Målsætningen for vandløb er som hovedregel en god kemisk tilstand. I forhold til den økologiske målsætning skelner man mellem en høj og en god tilstand. Miljømålet for økologisk tilstand i vandløb fastsættes ud fra smådyrsfaunaen. Smådyrsfaunaen bedømmes ved hjælp af Dansk Vandløbs-Fauna-Indeks (DVFI). Tilstanden angives i faunaklasser på en skala fra 1 til 7,

²⁹ FeBD:PBD-molforholdet: Forholdet mellem den del af jordens indhold af jern (Fe) og fosfor (P), der med en bestemt analysemetode kan ekstraheres fra jorden med stoffet bicarbonat-dithionit (BD).

hvor 7 er den bedste og 1 er den dårligste tilstand. For de fleste vandløb er kravet om god økologisk tilstand sat til faunaklasse 5 eller 6, og kravet om høj økologisk tilstand sat til faunaklasse 7.

Målsætningen for søer er ligeledes som hovedregel en god kemisk tilstand. Tilsvarende vandløb er den økologiske målsætning opdelt i en høj og en god tilstand. Miljømålet for økologisk tilstand er sat ud fra klorofyl a-koncentrationen³⁰ i søerne. Grænseværdierne for klorofylindholdet afhænger af søtyperne.

Husdyrbrugets udbringningsarealer afvander til Mattrup Å, som via et større vandløbssystem i Gudenåen løber ud i Randers Fjord. Mattrup Å har på dele af vandløbstrækningerne både en god og en høj økologisk tilstand og faunaklasse 5 – 7.

Ingen af husdyrbrugets udbringningsarealer ligger i umiddelbar nærhed af søer, som er særskilte målsatte, jævnfør Statens Vandplaner.

Kommunens samlede vurdering i forhold til overfladevand

De Vandområde- og Natura 2000-planer, der er vedtaget på baggrund af *Miljømålsloven* for planperioden frem til 2021, giver ikke anledning til ændringer i administrationsgrundlaget for afgørelser efter husdyrlovgivningen. Det aktuelle projekt er således som udgangspunkt vurderet ud fra de generelle beskyttelsesniveauer i bilag 3 i *Husdyrgodkendelsesbekendtgørelsen*. Disse generelle beskyttelsesniveauer med hensyn til kvælstofudvaskning og fosforoverskud vil ifølge ansøgningen med tilhørende beregninger være overholdt.

I henhold til de arealudpegninger, der lægges til grund for beregningsmodellerne i IT-ansøgningssystemet på www.husdyrgodkendelse.dk, vil mere end 75 % af det udvaskede kvælstof fra de områder, som husdyrbrugets udbringningsarealer ligger i, angiveligt blive reduceret og fjernet fra det udvaskende vand, inden dette når ud til fjorden(e). I kraft af den relativt store afstand mellem udbringningsarealerne og fjorden(e) må det betragtes som sandsynligt, at den væsentligste del af kvælstoffet reduceres på vandets vej til fjorden(e).

Overholdelsen af de generelle beskyttelsesniveauer – herunder særligt kravene med hensyn til fosforoverskud – vil formentlig kunne medvirke til, at miljøtilstanden i nedstrømsliggende søer ikke forringes.

Eventuel diffus afstrømning og tab af næringsstoffer fra udbringningsarealerne til vandløb vil formentlig ikke have væsentlig negativ indvirkning på de pågældende vandløb, idet næringsstoffer som kvælstof og fosfor på uorganisk bundet form normalt ikke har væsentlig betydning for de biologiske forhold i vandløb.

Risikoen for overfladeafstrømning fra husdyrbrugets udbringningsarealer til vandløb (og søer) vil formentlig være minimal, idet arealerne udgøres af sandjorde og generelt ligger i fladt

³⁰ Klorofyl a er det mængdemæssigt vigtigste pigment i de mikroskopiske planter (planteplankton), der svæver i søvandet.

terræn, hvor de dyrkningsfrie bræmmer langs vandløb (og søer) typisk vil kunne tilbageholde eventuel overfladeafstrømning.

Ikast-Brande Kommune vurderer samlet set på baggrund af det oplyste om udbringningsarealernes beliggenhed, tildeling af husdyrgødning, gødningssammensætning, sædskifte m.v.:

- at der ikke vil være væsentlig risiko for erosion og overfladeafstrømning fra udbringningsarealerne til vandløb og grøfter
- at husdyrbruget – ved overholdelse af de til enhver tid gældende, generelle miljøregler og af de øvrige opstillede vilkår for miljøgodkendelsen – drives således, at påvirkningen af overfladevand fra udbringningsarealerne vil ligge på et acceptabelt niveau
- at gennemførelse af projektet og den fremtidige drift af husdyrbruget ikke vil medføre forringelser af den nuværende miljøtilstand af overfladevand
- at husdyrbruget ikke i sig selv vil være en hindring for, at målsætningerne for de pågældende overfladevandes tilstande nås og opretholdes.

4.7. Natur

Faktaboks

I Kommuneplan 2013-2025 for Ikast-Brande Kommune er der fastsat mål for naturen i kommunen. Planlægningen af det åbne land er en afvejning mellem benyttelse og beskyttelse. Kommunen skal derfor fastsætte niveauet for naturbeskyttelsen. Den skal som minimum være i overensstemmelse med EU's naturbeskyttelsesdirektiver, internationale naturbeskyttelseskonventioner og den nationale lovgivning.

I Kommuneplan 2013-2025 er der udpeget "Naturområder", som udgør den vigtigste natur i Ikast-Brande Kommune.

De vigtigste naturområder er områder, som er beskyttede efter *Naturbeskyttelseslovens* § 3 og målsat i klasse I og II – jævnfør kommunens naturmålsætningsværktøj – samt kommunens Natura 2000-områder.

De vigtigste naturområder er typisk naturområder, som rummer sjældne arter, sjældne naturtyper eller naturtyper, som udgør et vigtigt element som kildeområde for dyr og planter i kommunens netværk af spredningsveje for dyr og planter.

4.7.1. Beskyttede naturtyper

Flere af udbringningsarealerne grænser direkte op til natur, som er beskyttet af § 3 i *Naturbeskyttelsesloven*, se kortbilag E. Der er ingen udbringningsarealer, som ligger indenfor natur, som er beskyttet af § 3 i *Naturbeskyttelsesloven*.

Kommunen vurderer

Ikast-Brande Kommune vurderer samlet set på baggrund af det oplyste, at husdyrbruget – ved overholdelse af de til enhver tid gældende generelle miljøregler – ikke vil påvirke områdets naturarealer i væsentlig grad som følge af markdriften.

4.7.2. Natura 2000-områder

Faktaboks

EU har udpeget naturområder, som er særligt værdifulde, set i et europæisk perspektiv. Områderne kaldes Natura 2000-områder og er en fælles betegnelse for habitat- og fuglebeskyttelsesområderne. Natura 2000-områderne er udpeget for at beskytte levesteder og rasteområder for fugle og for at beskytte naturtyper og plante- og dyrearter, der er truede, sårbare eller sjældne i EU.

Såfremt marker er helt eller delvist beliggende indenfor habitatafgrænsningerne, skal visse ændringer i dyrknings- og/eller gødskningsintensiteten anmeldes til den kommune, hvori marken er beliggende.

De nærmeste Natura 2000-områder – Habitatområdenummer H49 – Sepstrup Sande, Vrads Sande, Velling Skov og Palsgård Skov og Fuglebeskyttelsesområdenummer F34 – Skovområde syd for Silkeborg, ligger ca. 3 km nord for de nærmeste ejede og forpagtede udbringningsarealer. Flere aftalearealer ligger i umiddelbar nærhed af Natura 2000 området med Habitatområdenummer H65 - Store Vandskel, Rørbæk Sø og Tinnet Krat.

Ejendommens udbringningsarealer ligger alle i oplandene til henholdsvis Ringkøbing Fjord og Randers Fjord, der er udpeget som Natura 2000-områder.

Husdyrbruget har således ingen udbringningsarealer beliggende inden for Natura 2000-områder, men udbringningsarealerne afvander til Natura 2000-områderne i Ringkøbing Fjord og Randers Fjord.

Kommunen vurderer

Ikast-Brande Kommune vurderer på baggrund af det oplyste, og i forlængelse af vurderingen i afsnit 2.5. Ammoniakfordampning fra stald og gødningsopbevaringslager og afsnit 4.6. Overfladevand:

- at driften af husdyrbrugets arealer ikke i sig selv vil indebære en væsentlig negativ indvirkning på Natura 2000-områder
- at husdyrbruget ikke i sig selv vil være en hindring for, at målsætningerne for de pågældende Natura 2000-områders tilstande nås og opretholdes
- at udvidelsen af husdyrbrugets produktion overordnet betraget ikke nødvendigvis medfører en øget husdyrproduktion og en øget miljøpåvirkning i regionen, idet strukturudviklingen går mod færre, men større bedrifter. Den kumulerede, regionale effekt af husdyrbrugets udvidelse og andre bedrifters udvidelser og deres øgede

miljøpåvirkning vil formentlig samlet set – helt eller delvist – blive modvirket af en nedgang i husdyrproduktionen på andre bedrifter.

4.7.3. Plante- og dyrearter med særligt strenge beskyttelseskrav (Bilag IV-arter)

Faktaboks

Af EF-habitatdirektivets³¹ bilag IV fremgår en række dyre- og plantearter, som er strengt beskyttede, uanset om de forekommer inden for et af de udpegede Natura 2000-områder/habitat-områder eller udenfor. På den baggrund må der eksempelvis ikke gives tilladelse til aktiviteter, der kan beskadige eller ødelægge de pågældende dyrearters yngle- og rasteområder.

Kun en del af de arter, der er anført i bilag IV, findes i regionen, men blandt andet vandflagermus, frynseflagermus, langøret flagermus, sydflagermus, brun-flagermus, damflagermus, troldflagermus, pipistreflagermus, odder, markfirben, løgfrø, stor vandsalamander, spidssnudet frø og ulv vil formentlig i et vist omfang kunne træffes på eller ved husdyrbrugets arealer.

Kommunen vurderer

Ikast-Brande Kommune vurderer på baggrund af det oplyste:

- at det areal, der omfattes af nybyggeri i forbindelse med projektets gennemførelse, er almindeligt omdriftsareal, og at inddragelsen til bebyggelse ikke vil påvirke bilag IV-arter væsentligt
- at der i forbindelse med projektets gennemførelse ikke vil ske øvrige ændringer i arealanvendelsen, som vil være væsentlige for bilag IV-arters trivsel
- at driften af husdyrbruget samlet set ikke vil medføre beskadigelse eller ødelæggelse af yngle- eller rasteområder i det naturlige udbredelsesområde for de dyrearter, der er optaget i EF-habitatdirektivets bilag IV, litra a), samt ikke vil medføre ødelæggelse af livsstadier af de plantearter, som er optaget i EF-habitatdirektivets bilag IV, litra b).

5. Anvendelse af bedste tilgængelige teknik – BAT i forhold til udbringning af husdyrgødning

Faktaboks

En landbrugsbedrift bør til stadighed søge at begrænse forureningen ved at indføre og gøre brug af den bedste tilgængelige teknik til at nedbringe eventuelle miljøpåvirkninger og gener. Teknologier til begrænsning af ammoniakfordampning og lugtpåvirkning m.v. samt til bedre udnyttelse af næringsstofferne i husdyrgødningen er i stadig udvikling.

³¹ EF-habitatdirektivet fra 1992 (*Rådets direktiv 92/43/EØF om bevaring af naturtyper samt vilde dyr og planter* (med senere ændringer).

Miljøstyrelsen har oprindeligt valgt ikke at fokusere på markteknik i de tidligere BAT-byggeblade, idet forbedrede metoder i dansk landbrug og generel lovgivning på området vurderes at medføre, at den bedste tilgængelige teknik generelt bliver anvendt. Dette afspejler sig også i Miljøstyrelsens senest udarbejdede Teknologiblade på området.

5.1. BAT i forhold til udbringning af husdyrgødning

Ansøgers BAT-redegørelse

Der henvises til afsnit 3.5. BAT i forhold til opbevaring og behandling af husdyrgødning.

I henhold til BREF-dokumentet, er det BAT at minimere emissionerne fra gødning til jord og grundvandet ved at afbalancere mængden af gødningen med afgrødens forventede krav. Det er ligeledes BAT, at tage hensyn til de pågældende markers karakteristika, når der tilføres gødning på dem; dette gælder i særdeleshed jordbundsforholdene, jordtypen og arealets hældning, klimatiske forhold, nedbør og kunstvanding, jordens anvendelse og dyrkningsmetoder. Det er BAT, at minimere forurening af vand ved ikke at tilføre gødning til jorden når marken er vandmættet, oversvømmet, frossen eller snedækket, ikke at tilføre gødning til stejlt hældende marker, ikke at tilføre gødning på arealer, der støder op til vandløb (ved at efterlade et stykke jord ubehandlet), at sprede gødning så tæt som muligt på den maksimale afgrødevækst, hvor optagelse af næringsstoffer finder sted. Endelig er det BAT, at håndtere udbringningen af gødning således, at lugtgener mindskes på steder, hvor det er sandsynligt, at naboer kan berøres. Eksempelvis ved at udbringe gødning i løbet af dagen, når det er mindst sandsynligt, at folk er hjemme samt ved at undgå weekender og helligdage, og ved at være opmærksom på vindretning i forhold til nabohusene.

Kommunen vurderer

Ikast-Brande Kommune vurderer på baggrund af det oplyste, at husdyrbruget samlet set ved overholdelse af de til enhver tid gældende generelle miljøregler for den pågældende type husdyrbrug og af de supplerende vilkår for miljøgodkendelsen vil anvende den bedste tilgængelige teknik til udbringning af husdyrgødning med hensyn til, hvad der er praktisk og økonomisk muligt i branchen og i forhold til den miljøgevinst, der kan dokumenteres opnået ved brug af den pågældende teknik.

6. Landskabelige og kulturhistoriske værdier

Husdyrbrugets beliggenhed skal vurderes i forhold til forskellige landskabsmæssige og kulturhistoriske udpegninger og beskyttelseshensyn i kommuneplanen (www.kommuneplan.ikast-brande.dk), fredninger og generel lovgivning. Det vil sige i forhold til: relevante bygge- og beskyttelseslinjer, fredede fortidsminder, beskyttede sten- og jorddiger, fredede områder samt landskabelige og kulturhistoriske værdier.

6.1. Landskabelige værdier

Faktaboks

Bevaringsværdige landskaber

Landskaberne i Ikast-Brande Kommune er meget varierede med forskellige landskabelige værdier. Fra det kuperede dal-landskab øst for den jyske højderyg til det flade slettelandskab med heder og plantager vest for højderyggen. De bevaringsværdige landskaber i kommunen

er udpeget i kommuneplanen ud fra forskellige grundlag, hvorfor tiltagene for at beskytte dem ikke er ens.

I Kommuneplan 2013 – 2025 for Ikast-Brande Kommune er der udpeget bevaringsværdige landskaber, hvor der er tale om både "værdifulde landskaber" og "uforstyrrede landskaber", som i nogle områder er sammenfaldende.

I kommuneplanen er der foretaget en afvejning af landskabsinteresserne i hele kommunen. Det betyder, at det er de vigtigste landskabelige bevaringsværdier i kommunen, der skal bevares og beskyttes – det vil sige de landskaber, der i kraft af dramatik, mangfoldighed eller monoton besidder en særlig fortællerværdi, æstetisk værdi og/eller rekreativ værdi.

De "*værdifulde landskaber*" er landskaber, som rummer en stor fortællerværdi – eksempelvis: ådalene i de store åsystemer med deres søer og dalstrøg, bakkeøerne på smeltevandssletterne samt hederne og plantagerne. I de værdifulde landskaber kan man ofte aflæse, hvordan landskabet er skabt for eksempel er Søhøjlandet mod øst stærkt præget af den seneste istid, isens bevægelser og isens afsmeltning.

De "*uforstyrrede landskaber*" er landskaber, som generelt er almindelige, sammenhængende landskabsområder i det åbne land og er præget af landbrug, skovbrug, mindre landsbyer, bebyggelser og småveje m.m., spredt i landskabet. At landskabet er uforstyrret betyder, at landskabet som udgangspunkt ikke er visuelt og støjmæssigt påvirket af større tekniske anlæg som eksempelvis større el-ledningsnet, veje, større produktionsanlæg, vindmøller, master, og større by- og sommerhusområder.

Geologiske værdier

I Kommuneplan 2013 – 2025 for Ikast-Brande Kommune er der udpeget "*geologiske bevaringsværdier*".

Geologiske værdier omfatter lag i jorden – også kaldet profiler - eller sammenhængende landskabsformer. De har betydning for forskning, undervisning og fortællingen om landskabets tilblivelse. Det er derfor vigtigt, at der er adgang til de geologiske værdier, og at de ikke bliver sløret af beplantning, byggeri og andre former for anlæg.

De fleste geologiske værdier indeholder betydelige fortællinger om en egn natur og kultur. Ikast-Brande Kommune rummer fortællingen om, hvordan isen formede det jyske landskab. Fra det kuperede morænelandskab i øst omkring Nørre Snede til den flade og let skrånede smeltevandslette med spredte bakkeøer og brede ådale, der strækker sig mod nord og vest.

6.2. Kulturhistoriske værdier

Faktaboks

Landskabet i Ikast-Brande Kommune er præget af menneskets virke igennem årtusinder. Overalt finder vi historiske spor, der fortæller om samfundsudviklingen og om, hvordan mennesket har påvirket omgivelserne. Mange af de historiske spor er kulturhistoriske værdier,

der har så stor værdi for formidlingen af og betydningen for vores kulturforståelse, at de er værd at bevare og derfor fortjener en særlig beskyttelse.

Ikast-Brande Kommune er ikke præget af værdifuld bygningskultur, her findes ingen købstæder, slotte eller herregårde. Her er det jorden og infrastrukturen, der har skabt vores værdifulde kulturhistoriske spor. Det er historien om, hvordan mennesket opdyrkede heden og udnyttede jordens ressourcer til overlevelse, og historien om hvordan jernbanen og Hærvejen har skåret sig gennem landskabet og dannet grundlaget for byerne.

I Kommuneplan 2013-2025 for Ikast-Brande Kommune er der udpeget kulturhistoriske værdier, hvor der er tale om både *"værdifulde kulturmiljøer"* og *"kulturhistoriske bevaringsværdier"*. Der er foretaget en afvejning af de kulturhistoriske interesser i hele kommunen. Det betyder, at det er de vigtigste kulturhistoriske værdier i kommunen, der skal bevares og beskyttes.

De *"værdifulde kulturmiljøer"* er typisk større eller mindre områder, der eksempelvis afspejler: en bestemt tidsepoke eller en landsbytype, et område med en koncentration af fortidsminder som gravhøje og arkæologiske fund eller kirker med kirkegårde og deres omgivelser.

De *"kulturhistoriske bevaringsværdier"* er typisk enkeltelementer, som mindsten og enkeltgravhøje, fredede og bevaringsværdige bygninger og anlæg eller stendiger, alléer og levende hegn.

Udpegningen af kulturhistoriske værdier betyder ikke, at der ikke kan ske udvikling inden for eller umiddelbart uden for de udpegede områder. Det skal dog sikres, at udviklingen sker med viden om og under hensyntagen til de kulturhistoriske værdier, så det undgås, at de kulturhistoriske elementer og spor går tabt eller bliver forringet.

Kommunen vurderer

Ikast-Brande Kommune konstaterer og vurderer på baggrund af det oplyste:

- at husdyrbruget ligger udenfor diverse bygge- og beskyttelseslinjer samt fredninger, beskyttede sten- og jorddiger, bevaringsværdige landskaber, større sammenhængende landskaber, værdifulde kulturmiljøer og kulturhistoriske bevaringsværdiger
- at det ansøgte projekt samlet set ikke medfører væsentlige ændringer i arealanvendelsen, hvorfor gennemførelse af det ansøgte ikke vil føre til ændringer i landskabets karaktertræk. Udbringning af husdyrgødning m.v. på udbringningsarealerne vil endvidere – ved overholdelse af de gældende regler – ikke være i strid med hensynet til de landskabelige og kulturhistoriske interesser eller værdier i området.

7. Alternative muligheder, 0-alternativet og ophør af driften

Ansøgers oplysninger

I forbindelse med udarbejdelse af denne miljøgodkendelse har der været overvejet følgende alternative muligheder:

- udvidelse af besætning på anden ejendom:

I stedet for at bygge har det været overvejet om lejede stalde kunne benyttes. Dette er valgt i en overgangsperiode, men denne løsning giver et væsentlig større arbejdsbehov, da pasning af to lokaliteter medfører en del transporttid og tøjskift.

- placering af byggeri:

På grund af Klovborgs byzone, så har udvidelse af denne produktion ikke været mulig. Ændring af plangrænsen har nu givet denne mulighed, men lugt er stadig begrænsende for yderligere udvidelse.

- 0-alternativet:

0-alternativet beskriver forholdene, hvis udvidelsen ikke sker. 0-alternativet vil betyde en fastholdelse af den nuværende produktion i nogle år frem. Hvis ansøger ikke udvider, vil den øgede produktion af smågrise medføre, at der skal flyttes endnu flere smågrise over til den anden stald eller soholdet skal reduceres. Det vil reelt betyde en afvikling af bedriften.

Med 0-alternativet vil markdriften også fortsætte uændret. Der vil således ikke ske samme regulering af bedriften.

Ud fra et miljømæssigt perspektiv vil en fastholdelse af den nuværende produktion være uhensigtsmæssig, idet der herved ikke vil blive foretaget investeringer i produktionsapparatet og dermed heller ikke investeringer i miljøforbedrende foranstaltninger på anlægget på lang sigt.

Det skal bemærkes, at der ved 0-alternativet ikke vil blive udarbejdet en miljøgodkendelse for bedriften.

Ved produktionsophør vil stalde, anlæg for opbevaring af foder, husdyrgødning, kemikalier og lignende blive tømt og rengjort.

Kommunen vurderer

Hvis udvidelsen/ændringen af husdyrbrugets produktion ikke foretages – 0-alternativet – vil produktionen på de nuværende ca. 253 DE kunne fortsætte uden yderligere miljøgodkendelse. Dette vil ikke i sig selv medføre, at der ikke udbringes husdyrgødning på de arealer, der indgår som udbringningsarealer i miljøgodkendelsen. 0-alternativet vil blandt andet af den grund ikke nødvendigvis have en mere positiv effekt på miljøet, end hvis udvidelsen/ændringen gennemføres og de opstillede vilkår i miljøgodkendelsen efterleves. Tilsvarende ville et valg af

en eventuel alternativ mulighed ikke nødvendigvis have medført en mindre miljøbelastning end det ansøgte.

Ved eventuelt ophør af produktionen, vil der efter Ikast-Brande Kommunes opfattelse ikke ske en væsentlig indvirkning på miljøet fra produktionsanlægget, hvis:

- staldanlæg samt husdyrgødnings- og foderopbevaringsanlæg tømmes og rengøres grundigt
- miljøfarligt affald bortskaffes efter de til enhver tid gældende regler.

Ved IE-brug:

Der gøres opmærksom på, at IE-husdyrbrug – i henhold til § 43 i *Husdyrgodkendelsesbekendtgørelsen* – senest fire uger efter driftsophør skal anmelde dette til kommunalbestyrelsen med et oplæg til vurdering efter [§ 38 k](#), stk. 1, i *Lov om forurennet jord*³².

Vurderingen skal indeholde en risikovurdering med hensyn til menneskers sundhed og miljøet. Viser risikovurderingen, at det ikke kan afvises, at forureningen udgør en væsentlig risiko for menneskers sundhed eller miljøet, skal vurderingen tillige indeholde et oplæg til foranstaltninger, der sikrer, at forureningen ikke udgør en sådan risiko.

Ved driftsophør forstås i denne forbindelse:

- ophør af alle aktiviteter på husdyrbruget,
- når husdyrbruget har meddelt kommunalbestyrelsen, at kapaciteten eller udnyttelsen af kapaciteten permanent nedsættes til under stipladsgrænserne i [§ 12](#), stk. 1, nr. 1-3, i *Husdyrgodkendelsesloven*, eller
- situationer omfattet af [§ 33](#), stk. 3, i *lov Husdyrgodkendelsesloven*, når godkendelsen er bortfaldet helt eller for den del, der ligger over stipladsgrænserne i [§ 12](#), stk. 1, nr. 1-3, i *Husdyrgodkendelsesloven*.

³² Lovbekendtgørelse nr. 434 af 13. maj 2016 af lov om forurennet jord.

8. Bilagsfortegnelse

- Bilag 1 – Oversigt over ejede og forpagtede arealer samt arealer med gylleaftale
- Kortbilag A – Situationsplan
- Kortbilag B – Afstand fra ejendommen til nærmeste nabo
- Kortbilag C1 – Oversigt over ejede og forpagtede udbringningsarealer
- Kortbilag C2 – Oversigt over aftalearealer
- Kortbilag D – Arealudpegninger i henhold til *Husdyrgodkendelsesbekendtgørelsen*
- Kortbilag E – Arealer registreret som beskyttet efter *Naturbeskyttelseslovens § 3*

Bilag 1

Oversigt over ejede og forpagtede arealer samt arealer med gylleaftale

Ejede og forpagtede arealer:

Mark nr.	Areal (ha)	Ejer (navn og adresse)	Bemærkning
1-0	50,20	Morten Frausing Hove, Kirkevej 4, 8765 Klovborg	
1-1	8,11	Morten Frausing Hove, Kirkevej 4, 8765 Klovborg	
2-0a	4,19	Morten Frausing Hove, Kirkevej 4, 8765 Klovborg	
2-0b	5,27	Morten Frausing Hove, Kirkevej 4, 8765 Klovborg	
2-0c	2,03	Morten Frausing Hove, Kirkevej 4, 8765 Klovborg	
2-0d	1,93	Eli Mosgaard, Kirkevej 1, 8765 Klovborg	
3-0a	9,21	Morten Frausing Hove, Kirkevej 4, 8765 Klovborg	
3-0b	4,94	Morten Frausing Hove, Kirkevej 4, 8765 Klovborg	
3-0c	2,79	Hans Peder Vinkler Post, Kirkevej 7, 8765 Klovborg	
4-0a	8,40	Morten Frausing Hove, Kirkevej 4, 8765 Klovborg	
4-0b	2,46	Morten Frausing Hove, Kirkevej 4, 8765 Klovborg	
5-0a	11,53	Lars Bo Jensen, Sandvadvej 13, 8765 Klovborg	
5-0b	2,58	Lars Bo Jensen, Sandvadvej 13, 8765 Klovborg	
23-0	1,48	Christian Hedager Wagner, Gribstrupvej 7, 8765 Klovborg	
24-0b	1,06	Morten Frausing Hove, Kirkevej 4, 8765 Klovborg	

Ejede og forpagtede arealer, i alt: 116,18 ha

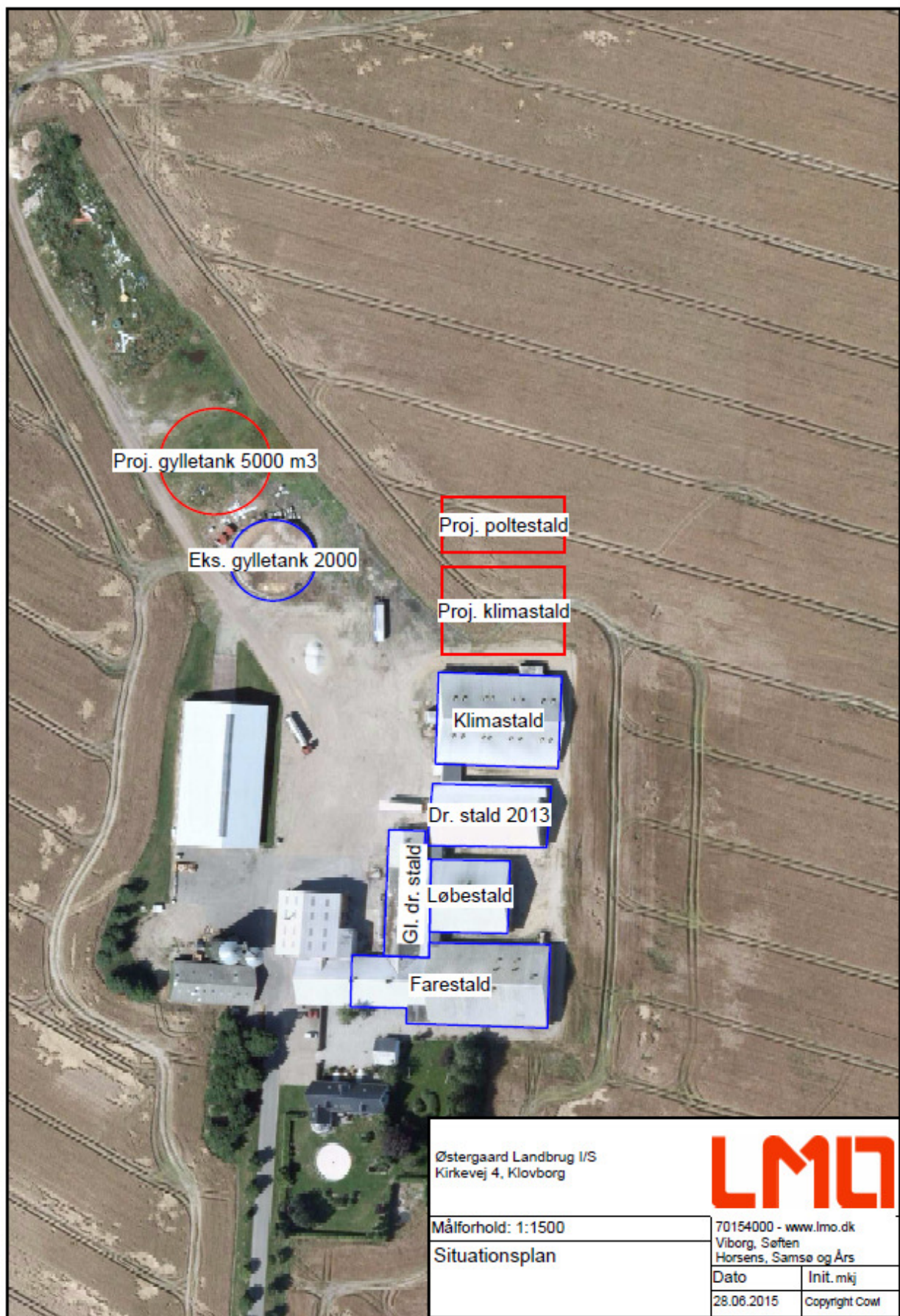
Gylleaftalearealer:

Mark nr.	Areal (ha)	Ejer (navn og adresse)	Bemærkning
101-0	7,38	Jens Lund Hansen, Krondalvej 16, 8766 Nørre Snede	
101-1	4,35	Jens Lund Hansen, Krondalvej 16, 8766 Nørre Snede	
102-0	7,14	Jens Lund Hansen, Krondalvej 16, 8766 Nørre Snede	
103-0	7,50	Jens Lund Hansen, Krondalvej 16, 8766 Nørre Snede	
104-0	5,90	Jens Lund Hansen, Krondalvej 16, 8766 Nørre Snede	
105-0	7,39	Jens Lund Hansen, Krondalvej 16, 8766 Nørre Snede	
105-1	2,03	Jens Lund Hansen, Krondalvej 16, 8766 Nørre Snede	
106-0	3,74	Jens Lund Hansen, Krondalvej 16, 8766 Nørre Snede	
106-1	0,99	Jens Lund Hansen, Krondalvej 16, 8766 Nørre Snede	
107-0	2,65	Jens Lund Hansen, Krondalvej 16, 8766 Nørre Snede	
108-0	3,47	Jens Lund Hansen, Krondalvej 16, 8766 Nørre Snede	
109-0	3,37	Jens Lund Hansen, Krondalvej 16, 8766 Nørre Snede	
109-1	2,61	Jens Lund Hansen, Krondalvej 16, 8766 Nørre Snede	
110-0	4,56	Jens Lund Hansen, Krondalvej 16, 8766 Nørre Snede	
112-0	12,33	Jens Lund Hansen, Krondalvej 16, 8766 Nørre Snede	
113-0	7,70	Jens Lund Hansen, Krondalvej 16, 8766 Nørre Snede	
114-0	8,09	Jens Lund Hansen, Krondalvej 16, 8766 Nørre Snede	
114-1	0,55	Jens Lund Hansen, Krondalvej 16, 8766 Nørre Snede	

114-2	0,43	Jens Lund Hansen, Krondalvej 16, 8766 Nørre Snede	
115-0	8,22	Erik Lund Hansen, Horsensvej 34, 8766 Nørre Snede	
116-0	5,74	Erik Lund Hansen, Horsensvej 34, 8766 Nørre Snede	
117-0	7,94	Erik Lund Hansen, Horsensvej 34, 8766 Nørre Snede	
121-0	19,72	Jens Lund Hansen, Krondalvej 16, 8766 Nørre Snede	
122-0	2,43	Jens Lund Hansen, Krondalvej 16, 8766 Nørre Snede	
125-0	21,88	Jens Lund Hansen, Krondalvej 16, 8766 Nørre Snede	
126-0	1,22	Christian Vilhelm Nielsen, Horsensvej 38, 8766 Nørre Snede	
127-0	8,45	Christian Vilhelm Nielsen, Horsensvej 38, 8766 Nørre Snede	
128-0	3,83	Christian Vilhelm Nielsen, Horsensvej 38, 8766 Nørre Snede	
128-1	0,53	Christian Vilhelm Nielsen, Horsensvej 38, 8766 Nørre Snede	
130-0	10,89	Erik Lund Hansen, Horsensvej 34, 8766 Nørre Snede	
140-0	1,33	Jens Lund Hansen, Krondalvej 16, 8766 Nørre Snede	
150-0	5,44	Jens Lund Hansen, Krondalvej 16, 8766 Nørre Snede	
150-2	6,30	Jens Lund Hansen, Krondalvej 16, 8766 Nørre Snede	
160-0	18,13	Jens Lund Hansen, Krondalvej 16, 8766 Nørre Snede	
160-1	7,68	Jens Lund Hansen, Krondalvej 16, 8766 Nørre Snede	
161-0	2,27	Jens Lund Hansen, Krondalvej 16, 8766 Nørre Snede	

Gylleaftaler, i alt: 224,2 ha

Kortbilag A - Situationsplan



Østergaard Landbrug I/S Kirkevej 4, Klovborg			
Målforshold: 1:1500	70154000 - www.lmo.dk Viborg, Søften Horsens, Samsoe og Års		
Situationsplan		Dato	Init. mkj
		28.06.2015	Copyright Cowi





Kortbilag C1. Oversigt over ejede og forpagtede udbringningsarealer.

Målforshold 1:18000
 Dato 16-03-2016
 Morten G.
 Udskrevet af Petersen

Signaturforklaring
 Kommunegrænse
 Arealer - udbringning







Kortbilag E. Arealer registreret som beskyttet efter Naturbeskyttelseslovens § 3.

Målforshold 1:20000
 Dato 17-03-2016
 Udskrevet af Morten G. Petersen

- Signaturforklaring
- Eng
 - Hede
 - Mose
 - Overdrev
 - Beskyttede vandløb
 - Kommunegrænse
 - Arealer - udbringning