



**Kolding
Kommune**

en del af trekantområdet

Godkendelse af IE-husdyrbruget

På ejendommen

Kolstrup Bygade 11

6070 Christiansfeld



Dato for gyldighed
1. juli 2021

Kolding Kommune
Miljø og Erhverv
Nytorv 11, 6000 Kolding
Telefon 7979 7439
landbrug@kolding.dk
www.kolding.dk/landbrug

INDHOLDSFORTEGNELSE

1	Sammenfatning.....	3
1.1	Vurdering af samdrift med andre husdyrbrug	4
2	Vilkår og særregler for IE-husdyrbrug.....	5
3	Afgørelse om godkendelse og dispensation	9
3.1	Grundlag for afgørelsen og dispensation.....	9
3.2	Afgørelse om godkendelse, dispensation for lugt og udnyttelse	9
3.3	Vurdering af samdrift med andre husdyrbrug	10
3.4	Dispensation for lugt.....	10
3.5	Samlet vurdering af virkninger på miljøet.....	12
4	Begrundelse for de stillede vilkår og særlige krav til IE-brug	14
4.1	Begrundelse for de stillede vilkår.....	14
4.2	Særlige krav til IE-brug	15
5	Klage- og søgsmålsvejledning samt underretning	16
5.1	Klage- og søgsmålsvejledning	16
5.2	Underretning om Godkendelsen	16
6	Bilag	19
	Bilag 1 Miljøkonsekvensrapport.....	19
	Bilag 2 Grundlag for vilkår og lovgivning.....	42
	Bilag 3. Oversigtskort over Kolstrup Bygade 11	43

DATABLAD

TITEL: § 16A, STK. 2 GODKENDELSE AF HUSDYRBRUG (IE-BRUG)

DATO FOR MILJØGODKENDELSE: 1. JULI 2021

Husdyrbrugets navn	Brydegaarden v. Claes Pasgaard Erlang
CVR-nr. / CHR-nr.	31320976 / 95021
Husdyrbrugets adresse	Kolstrup Bygade 11, 6070 Christiansfeld matr. Nr. 4 m.fl. Kolstrup, Stepping
Kontaktperson	Claes Pasgaard Erlang
Ejers telefonnr.	20289001
Ejers E-mail	claes@brydegaarden.dk
Ejendomsnummer	6210258152
Godkendelses- og tilsynsmyndighed	Kolding Kommune, Miljø & Erhverv, Landbrugsafd. , Nytorv 11, 6000 Kolding, landbrug@kolding.dk , tlf. 79797439
Udarbejdet af:	Betina Stadager Cramer, betb@kolding.dk
Journalnummer	21/5104

Konsulent	Gråkjær A/S, Hanna Hoffmann
Adresse	Fabersvej 15, 7500 Holstebro
Telefonnummer	25196323
E-mail	hachr@graakjaer.dk

Afgørelser	Dato
Godkendelse	Miljøgodkendelse (§ 12) – 5. september 2012
Tillæg til godkendelse	Tillæg til miljøgodkendelse – 13. juni 2016
	Afgørelse om etablering af to kornsiloer - 8. marts 2018
Revurdering	Revurdering af miljøgodkendelsen fra den 5.9.12 – 30. juli 2020
Godkendelse (§ 16 a)	Godkendelse gældende fra den 1. juli 2021– skema nr. 225756 – scenarie nr. 226679

Høring af offentligheden og berørte myndigheder	
9. april –23. april 2021	Indledende høring på Kolding kommunes hjemmeside i 14 dage Denne første høring havde til formål at gøre opmærksom på projektet, så enhver med interesse i sagen havde mulighed for at kommentere og bidrage til sagens oplysning til brug i sagsbehandlingen. Kommunen modtog ingen bemærkninger.
9. april –23. april 2021	Da der ikke sker nogen ændringer i produktionsanlægget er det vurderet, at det kun er natur@kolding.dk , som indledende skal høres. Naturteamets bemærkninger er inddraget i miljøkonsekvensrapporten (jf. bilag 1).

28. maj 2021 til 27. juni 2021	<p>Udkast til godkendelse er sendt i 30 dages høring hos naboer og skønnede parter i sagen, ansøger selv og en række organisationer og private personer, der har anmodet herom. Se afsnit 5.</p> <p>Udkastet er også tilgængeligt på kommunens hjemmeside www.kolding.dk/miljoesager.</p> <p>Der indkom et fælles høringssvar fra borgerne i Kolstrup. Kolding Kommune har vurderet, at høringssvarene fra parterne ikke giver anledning til ændringer eller tilføjelser af vilkår i godkendelsen.</p> <p>Se kommunens bemærkninger til høringsvaret i afsnit 1.1.</p>
1. juli 2021	<p>Afgørelse truffet med klagevejledning.</p> <p>Sendt til ejer, konsulent, eventuelle parter som har anmodet om udkastet og elektroniske parter.</p> <p>Orientering om afgørelsen til parter (konsekvenszonen plus matrikulære naboer).</p> <p>Afgørelsen er også tilgængelig på kommunens hjemmeside www.kolding.dk/miljoesager og Miljøstyrelsens portal DMA.</p>
29. juli 2021	Fristen for at klage til Miljø- og Fødevarerklagenævnet

1 SAMMENFATNING

Brydegaarden ønsker at få godkendt den eksisterende konventionelle svineproduktion på ejendommen Kolstrup Bygade 11, 6070 Christiansfeld efter den nugældende lovgivning, så ejendommen fremadrettet vil være godkendt efter kvadratmeter produktionsareal i stedet for antal dyr.

Der vil ikke ske nogen udvidelser og ændringer i eksisterende stalde, og der vil ikke blive bygget nyt. Der vil være mulighed for fleksibilitet i klimastalden, så den både kan bruges til søer og/eller smågrise, og i karantænestalden, så den kan bruges til alle typer af svin.

Dispensation i forhold til 50 %-reglen ved lugt

Beregningerne viser, at projektet ikke vil resultere i en øget lugtpåvirkning, da produktionsarealet er det samme. Kravene i lovgivningen om maksimal lugtpåvirkning af samlet bebyggelse og byzone er overholdt. Kravene i lovgivningen om maksimal lugtpåvirkning af nærmeste nabo vurderes overholdt ved brug af en særlig 50 %-regel, som er i Husdyrbrugloven. Der er givet dispensation til kravene om maksimal lugtpåvirkning af nærmeste nabo, da betingelserne for at anvende reglen er tilstede.

Der er tale om en godkendelse af eksisterende og uændret drift af husdyrbruget, og der er derfor ikke vurderet på alternative placeringer.

Kriterierne for at meddele dispensation er alle opfyldt. Kommunen har vurderet, at forholdene i det konkrete tilfælde samlet set taler for at meddele godkendelse til det ansøgte, selvom kravet til geneafstand ikke overholdes. Kommunen meddeler derfor dispensation efter husdyrgodkendelsesbekendtgørelsens § 33.

Placeringen af husdyrbruget

Husdyrbruget ligger i landzone og er beliggende i et område til jordbrugsformål. Ejendommen er beliggende uden for områder udpeget som bevaringsværdig landskab.

Ejendommen ligger i et område, som i Kommuneplan 2017-2029 er udpeget til særlige værdifulde landbrugsområder. I de områder, som er udpeget som særligt værdifulde for landbruget, skal landbrugets fortsatte udviklingsplaner og investeringsinteresser vægtes højt.

Påvirkning af natur, internationale naturbeskyttelsesområder (Natura2000) og bilag IV-arter

Ammoniakemissionen siger som følge af muligheden for fleksibilitet af valg af dyretype, men der sker ikke nogen bygningsmæssige udvidelser. Det er vurderet, at den beskyttede natur ikke i betydelig grad vil blive påvirket af ændringerne på bedriften. Endvidere er det vurderet, at projektet ikke påvirker eventuelle Bilag IV-arter eller deres levesteder.

Bedst Anvendelig Teknik (BAT)

Husdyrbruget foretager de nødvendige foranstaltninger til at forebygge og begrænse forureningen ved anvendelse af den bedste tilgængelige teknik. Det fastlagte og proportionelle BAT-krav er overholdt ved brug af det ansøgte staldsystem.

Der er udarbejdet en beredskabsplan for minimering af risiko for uheld, som også indeholder beskrivelser af afhjælpende foranstaltninger ved eventuelle uheld.

Andre miljøpåvirkninger

Ejendommens samlede drift, forbrug og lagerkapacitet af både foder og husdyrgødning påvirkes ikke af den ansøgte ændring. Antallet af transportere forventes at være uændret.

Produktionen overholder gældende normer for opbevaring af husdyrgødning, håndtering af spildevand og affald, støjbelastning af omgivelser m.v. Projektets virkninger på miljøet, hvad angår disse faktorer, må betragtes som værende inden for, hvad der kan forventes af et husdyrbrug af denne type og størrelse.

Samlet vurdering

Kolding Kommune vurderer, at projektet ved overholdelse af vilkårene i godkendelsen kan gennemføres uden væsentlige virkninger på miljøet, herunder påvirkning af naboer og de landskabelige, naturmæssige og kulturhistoriske værdier i området.

1.1 VURDERING AF SAMDRIFT MED ANDRE HUSDYRBRUG

Første høring/idéhøring

Ansøgningen blev offentliggjort på Kolding Kommunes hjemmeside i perioden fra den 12. november 2019 til 27. november 2019. Denne 1. høring havde til formål at gøre opmærksom på projektet, så enhver med interesse i sagen havde mulighed for at kommentere og bidrage til sagens oplysning til brug i sagsbehandlingen.

Der indkom ingen bemærkninger i perioden.

Udkast

Udkast til godkendelse blev i perioden fra den 28. maj 2021 til den 27. juni 2021 sendt i 30 dages høring hos naboer og skønnede parter i sagen, ansøger selv samt en række organisationer og private personer, der har anmodet herom.

Der er i høringsperioden indkommet et høringssvar fra borgere i Kolstrup. Høringssvaret omhandler forhold omkring lugt. Nedenfor er et uddrag af kommunens svar på naboernes bemærkninger:

Kommunen har gennemgået ansøgningens oplysninger og vurderet, at bl.a. produktionsarealer, gulvtyper og diverse afstande er korrekt angivet.

Ved en ansøgning om godkendelse beregnes lugtemissionen fra husdyrbruget for alle staldafsnit ud fra produktionsarealernes størrelse i m² og emissionsfaktoren for den pågældende dyretype og staldsystem. Forudsætningen for stipladsmodellen er således, at lugtemissionen primært afhænger af produktionsarealets størrelse og ikke af antallet af dyr, hvilket også fremgår af bemærkninger til loven. I beregningerne er der taget højde for, hvor beboelsesejendomme, byzone og samlet bebyggelse ligger i forhold til husdyrbruget. I det digitale ansøgningsskema foretages desuden en korrektion for blandt andet vindretning.

Husdyrbrugloven fastsætter geneafstande for lugt, der som udgangspunkt skal overholdes til forskellige typer af beboelse. Lovens minimumskrav til geneafstande til nærmeste enkelt bolig, samlet bebyggelse og byzone er ikke overholdt i nudriften, og ansøger har derfor ansøgt om dispensation til at bruge 50 %-reglen i projektet. Kolding Kommune vurderer, at forudsætningerne for at kunne benytte 50 %-reglen er opfyldt. Lugtemissionen vil derfor opleves som uændret eller som reduceret for de omkringboende, og kommunen vurderer derfor, at der ikke er grundlag for yderligere krav i forhold til lugt. Skulle der efterfølgende være lugtgener forbundet med produktionen, er det et forhold, som behandles i forbindelse med kommunens tilsynsforpligtelse. Såfremt der konstateres væsentlige lugtgener, kan kommunen påbyde yderligere afhjælpende foranstaltninger

Kolding Kommunes samlede vurdering

Kolding Kommune har vurderet, at høringssvarene fra parterne ikke giver anledning til ændringer eller tilføjes af vilkår i godkendelsen. Kolding Kommune har vurderet, at projektet overholder husdyrbruglovens beskyttelsesniveauer, og at projektet ved overholdelse af vilkårene i godkendelsen kan gennemføres uden væsentlige virkninger på miljøet herunder påvirkning af naboer og de landskabelige, naturmæssige og kulturhistoriske værdier i området.

Endelig afgørelse

Den endelige godkendelse blev den 1. juli 2021 afgjort og annonceret på kommunens hjemmeside. Der er 4 ugers klagefrist, se afsnit 5 for klagevejledning.

Høring af offentligheden og berørte myndigheder fremgår også af databladet og afsnit 5.

2 VILKÅR OG SÆRREGLER FOR IE-HUSDYRBRUG

Gældende regler

Miljøledelse, oplæring af personale, plan for regelmæssig kontrol, fodringskrav m.m. til IE-husdyrbrug er omfattet af generel lovgivning jf. godkendelsesbekendtgørelsen. Herunder gælder, at IE-brugene hvert år senest den 31. december skal indsende informationer (§ 50) til kommunen om følgende:

- Logbøger for miljøteknologi
- Dokumentation for miljøledelsessystem (§ 42, stk. 3)
- Logbog over gennemførte kontroller af bl.a. vedligeholdelse (§ 44, stk. 5)
- Dokumentation for fodringskrav (§ 46)

Vilkår for Kolstrup Bygade 11, Christiansfeld

Staldanlæg og produktionsareal

1 Husdyrbrugets produktionsareal og produktioner (dyretype) skal være i overensstemmelse med efterfølgende tabel 1 (jf. skema nr. 225756 i husdyrgodkendelse.dk) og figur 1.

Tabel 1. Oversigt over produktionsareal og dyretyper på Kolstrup Bygade 11, 6070 Christiansfeld.

Staldnavn	Staldstørrelse (m ²)	Ventilation	Kildehøjde	Produktion	Antal måneder udegående	Produktionsareal (m ²)
Ansøgt drift						
Klimastald	5358	Mekanisk ventilation	6 m	(#410727) Flexgruppe: Søer og Smågrise; 25-49 % fast gulv	0	790
				(#410724) Flexgruppe: Alle svin; 25-49 % fast gulv	0	432
				(#410723) Flexgruppe: Søer og Smågrise; 25-49 % fast gulv	0	2917
Sostald	5417	Mekanisk ventilation	6 m	(#410736) Søer, diegivende. Kassestier, delvis spaltegulv	0	1462
				(#410735) Søer, golde og drægtige. Løsgående, delvis spaltegulv	0	1670
				(#410732) Søer, golde og drægtige. Individuel opstaldning, delvis spaltegulv	0	730
Karantæne	199	Mekanisk ventilation	6 m	(#410737) Flexgruppe: Alle svin; 25-49 % fast gulv	0	199
Sum						8200



Figur 1. Oversigtskort over produktionsarealer (blå), opbevaringslagre (lilla) og terrænændring (orange) på Kolstrup Bygade 11, 6070 Christiansfeld.

Lugt

- 2 På husdyrbruget skal der til stadighed holdes en god staldhygiejne.

Ventilation

- 3 Ventilationsanlægget i de eksisterende stalde skal holdes i konstant drift, vedligeholdes og rengøres i henhold til producentens anvisninger for det pågældende anlæg. Anlægget skal kalibreres efter producentens anvisninger for at sikre minimum energiforbrug.

Gyllekøling

- 4
- Gyllekanalerne i staldafsnit sostald og karantænestald – i alt 2.970 m² – skal forsynes med køleslanger, der forbindes med en varmepumpe.
 - Varmepumpen skal levere en gennemsnitlig køleydelse på mindst 21,9 W/m².
 - Den samlede årlige køleydelse skal være på 569.776 kWh.
 - Den installerede varmepumpe har en køleeffekt på 135,71 kW.
 - Varmepumperne skal være forsynet med en timetæller til dokumentation af driftstid.
 - Den årlige driftstid skal være mindst 4.199 timer.
 - Gyllekølingsanlægget skal være forsynet med et trykovervågningssystem, en alarm samt en sikkerhedsanordning, der i tilfælde af lækage stopper gyllekølingsanlægget. Gyllekølingsanlægget må ikke kunne genstarte automatisk.
 - Ved udskiftning af varmepumper, skal dokumentation for køleeffekt på gyllekøleanlæg indsendes til tilsynsmyndigheden før anlægget tages i drift.
- 5 Der skal udføres en årlig service på gyllekølingsanlægget. Denne service skal ske i overensstemmelse med producentens vejledning og udføres af en installatør med køleautorisation. Anlægget skal i øvrigt vedligeholdes ifølge fabrikantens vejledning. Vejledningen skal opbevares på husdyrbruget.
- Ved udskiftning af varmepumper, skal dokumentation for køleeffekt på gyllekøleanlæg indsendes til tilsynsmyndigheden før anlægget tages i drift.
- 6 Egenkontrol
- * Hver måned skal der manuelt ske aflæsning af timetællere og elmålere, som registreres i en logbog eller lign.
 - * Den årlige servicekontrol skal som minimum bestå af følgende:
 - afprøvning og funktionssikring af trykovervågningssystemet, alarmen samt sikkerhedsanordningen
 - kontrol af kølekredsens ydelse.
 - * Enhver form for driftsstop skal noteres i logbog med angivelse af årsag og varighed. Tilsynsmyndigheden skal underrettes ved driftsstop, der har en varighed på mere end 2 uger.
 - * Registreringen fra datalogger, logbogen, den skriftlige kontrolaftale, de årlige kontrolrapporter samt øvrige servicereporter skal opbevares på husdyrbruget i mindst fem år og forevises på tilsynsmyndighedens forlangende.

Gyllebeholder

- 7 Gyllebeholderne skal have fastmonteret teltoverdækning.
- Efter endt omrøring, tømning og udbringning skal overdækningen lukkes umiddelbart efter. Skader på den faste overdækning skal udbedres hurtigst muligt.

- 8 Gyllevogne skal fyldes med sugekran, eller der skal alternativt etableres en påfyldningsplads ved gyllebeholdere. Påfyldningspladsen skal etableres med opsamling, der ledes til opsamlingsbeholder. Der må kun ske omrøring i forbindelse med gylleudbringning
- 9 Terrænændringen jf. figur 1, skal til enhver tid kunne tilbageholde mindst 25 m³ fra hver gyllebeholder.

Vask af maskiner

- 10 Vask af maskiner, lastbiler og redskaber, der anvendes til gødningstransport skal ske på befæstet areal med afløb til lukket beholder.

Håndtering af farlige stoffer

- 11 Olieprodukter (benzin, diesel og lignende), kemikalier til rengøring og desinfektion samt farligt affald skal opbevares i egnet emballage under tag, i lukkede beholdere, på fast bund og uden mulighed for afløb til kloak, dræn eller til jord, således at der ikke opstår risiko for forurening.
- 12 Tankning af diesel skal til enhver tid ske på en plads med fast og tæt bund således at evt. spild kan opsamles, og der ikke er mulighed for afløb til jord, kloak, overfladevand eller grundvand. Såfremt tankpistolen på dieseltanken skal kunne fastlåses, skal der være en mekanisme, som automatisk slår fra ved fuld tank.

Fluer og skadedyr

- 13 Der skal på ejendommen foretages en effektiv fluebekæmpelse som minimum i overensstemmelse med de nyeste retningslinjer fra Århus Universitet (www.agro.au.dk).
- Opbevaring af foder skal ske, så der ikke opstår risiko for tilhold af skadedyr (rotter m.v.).

Støj, støv og lys fra anlæg og maskiner

- 14 Støjbelastningen fra husdyrbrugets bygningsparcel til omgivelserne (det ækvivalente, konstante, korrigerede støjniveau i dB(A) målt i ethvert punkt uden for skel må ikke overstige:

DAG	Tidsrum		Referencetid
Mandag-fredag	Kl. 07.00 – 18.00	55 dB(A)	8 timer
Lørdag	Kl. 07.00 – 14.00	55 dB(A)	7 timer
Lørdag	Kl. 14.00 – 18.00	45 dB(A)	4 timer
Søn- og helligdage	Kl. 07.00 – 18.00	45 dB(A)	8 timer
AFTEN			
Alle dage	Kl. 18.00 – 22.00	45 dB(A)	1 time
NAT			
Alle dage	Kl. 22.00 – 07.00	40 dB(A)	½ time

Støjbelastningen er det ækvivalente, korrigerede støjniveau i dB(A) målt eller beregnet i punkter i 1,5 meters højde over terræn. Referencetiden er det mest støjbelastede tidsrum i perioden jf. støjvejledningen.

Virksomheden skal for egen regning dokumentere, at grænseværdierne overholdes, såfremt Kolding Kommune skønner det nødvendigt.

Kravet om dokumentation af støjforholdene kan højst fremsættes en gang årligt, med mindre den seneste kontrol viser, at vilkårene ikke kan overholdes. Støjmålinger skal udføres som beskrevet i Miljøstyrelsens til enhver tid gældende støjberegningsvejledning og foretages i punkter, som forinden aftales med kommunen. Støjmåling skal udføres af et akkrediteret firma.

- 15** Støjgrænseværdierne nævnt i vilkår 14 skal overholdes med mulighed for følgende undtagelser: I forbindelse med høst (herunder korntørring) og gyllekørsel tillades kørsel udenfor hverdage og dagtimer i en begrænset periode.
- 16** Udendørs plads-/orienteringsbelysning skal være forsynet med bevægelsessensorer, der sikrer, at lyset kun er tændt i op til en halv time efter seneste aktivering.

Vand- og energiforbrug

- 17** Hvis husdyrbrugets årlige vandforbrug overstiger 33.000 m³, som et gennemsnit af 3 år, skal ejer sende en redegørelse til kommunen. Redegørelsen skal indeholde en beskrivelse af, hvorfor forbruget er stedet, og hvilke tiltag der sættes i værk for at reducere vandforbruget.
- 18** Hvis husdyrbrugets årlige energiforbrug overstiger 900.000 kWh, som et gennemsnit af 3 år, skal ejer sende en redegørelse til kommunen. Redegørelsen skal indeholde en beskrivelse af, hvorfor forbruget er stedet, og hvilke tiltag der sættes i værk for at reducere energiforbruget.

Egenkontrol og ophør

- 19** Husdyrbruget skal kunne dokumentere overholdelse af godkendelsens vilkår.
- 20** Ved ophør af virksomheden skal anlægget rengøres, og gylle afsættes. Kemikalier, sprøjtemidler og andre potentielle skadelige stoffer skal bortskaffes til godkendt modtager.

3 AFGØRELSE OM GODKENDELSE OG DISPENSATION

3.1 GRUNDLAG FOR AFGØRELSEN OG DISPENSATION

Med den seneste husdyrbruglov som trådte i kraft den 1. august 2017 er reguleringen af anlæg og arealer blevet adskilt. Det betyder, at kommunen nu kun skal godkende anlæg og husdyrproduktion i forbindelse med husdyrgodkendelser, mens arealreguleringen reguleres af generelle regler.

Det er husdyrbrugets type og størrelse af staldens produktionsareal, der er afgørende for, hvilke krav, der stilles i en godkendelse. Produktionsarealet er dér, hvor dyrene kan opholde sig og afsætte gødning. Arealer, hvor dyrene kun kortvarigt har adgang til, tæller ikke med i produktionsarealet som f.eks. udleveringsrum.

Brydegården v. Claes Pasgaard Erlang søger om at få godkendt svineproduktionen på ejendommen Kolstrup Bygade 11, 6070 Christiansfeld.

Godkendelsen gives på ejendomsniveau, hvilket betyder, at det er en godkendelse, der gælder alle anlæg på ejendommens matrikulære areal og omfatter de landbrugsmæssige aktiviteter på ejendommen.

Godkendelsen omfatter følgende:

- Omlægning til regulering efter produktionsareal (i alt 8.200 kvm). Der sker ingen udvidelser.
- Fleksibilitet i klimastalden, så den både kan bruges til søer og/eller smågrise.
- Fleksibilitet i karantænestalden, så den kan bruges til alle typer af svin.
- Dispensation for krav til lugt – anvendelse af 50 %-reglen.
- Eksisterende gyllebeholdere med et samlet overfladeareal på i alt 1.368 kvm.

Ansøgning om godkendelse med tilhørende bilag er indsendt som skema nr. 225756 fra www.husdyrgodkendelse.dk og scenarieberegning med skema nr. 226679. Supplerende oplysninger er fremsendt af ansøger og konsulent i forbindelse med sagsbehandlingen og de seneste miljøtilsyn på ejendommen

Husdyrbruget på Kolstrup Bygade 11 er et IE-brug, da der er flere end 750 stipladser til søer, så der søges om godkendelse efter § 16a, stk. 2 i husdyrbrugloven. Et IE-husdyrbrug er omfattet af EU-direktivets Industrial Emission-Direktiv.

3.2 AFGØRELSE OM GODKENDELSE, DISPENSATION FOR LUGT OG UDNYTTELSE

Kolding Kommune har vurderet, at der kan meddeles godkendelse til husdyrbruget på ejendommen Kolstrup Bygade 11, Christiansfeld i henhold til § 16a, stk. 2 i husdyrbrugloven med tilhørende bekendtgørelser. Godkendelsen er en tilladelse til, at virksomheden kan producere på de stillede vilkår (jf. afsnit 2) som et supplement til gældende lovgivning.

Kolding Kommune har vurderet, at der kan meddeles dispensation til lugtgenekriteriet jf. § 33 i godkendelsesbekendtgørelsen, da projektet overholder 50 %-reglen.

Godkendelsen er baseret på oplysningerne i ansøgningen med bilag samt tilhørende beregninger. Virksomheden skal placeres, indrettes og drives i overensstemmelse med de oplysninger, der fremgår af ansøgningsmaterialet, miljøkonsekvensrapporten (jf. bilag 1) og i henhold til godkendelsens vilkår. Der må ikke ske udvidelse eller ændring i produktionsarealet, herunder staldafsnit og gødningsopbevaringsanlæg samt ændre på dyreholdets sammensætning udover hvad der tilladelse inden for flexgrupperne, før ændringen er anmeldt og godkendt af Kolding Kommune. Dette er også gældende for fast pladser med afløb til opsamlingsbeholdere o.lign.

Godkendelsen skal være tilgængelig for og kendt af de personer, der har ansvaret for, at virksomhedens indretning og drift følger vilkårene i denne godkendelse og andet personale med tilknytning til husdyrbruget. Ændring i ejerforhold eller driftsansvarlig skal meddeles til kommunen, herunder også ophør af virksomheden.

Det følger af husdyrbrugloven (jf. § 59a, stk. 1), at en godkendelse efter § 16a har en udnyttelsesfrist på 6 år. Godkendelsen anses for udnyttet, når ejendommen går over på at blive reguleret efter produktionsarealet, hvilket vil være fra godkendelsens meddelelsesdato.

Det følger af husdyrbrugloven (jf. § 59a, stk. 2), at hvis en meddelt godkendelse ikke har været udnyttet – helt eller delvist, så bortfalder hele eller dele af husdyranlægget, som ikke har været udnyttet i en periode på mere end 3 år på hinanden følgende år. Med denne godkendelse følger 8 års retsbeskyttelse jf. § 40 i husdyrbrugloven.

Virksomhedens godkendelse skal regelmæssigt og mindst hvert 10. år, tages op til revurdering, jf. kapitel 16 i bekendtgørelse om tilladelse og godkendelse mv. af husdyrbrug. Den første regelmæssige vurdering skal dog foretages, når der er forløbet 8 år eller når EU-kommissionen i EU-tidende har offentliggjort en BAT-konklusion, der vedrører den væsentligste af husdyrbrugets aktiviteter. Det er planlagt at foretage den første revurdering i 2029.

Husdyrbruget skal til enhver tid leve op til gældende regler, love og bekendtgørelser, også selv om disse regler er skærpende i forhold til denne godkendelse.

Der er ikke ansøgt om biaktiviteter, som kræver samtidig tilladelse eller godkendelse efter lov om miljøbeskyttelse eller regler udstedt i medfør af miljøbeskyttelsesloven eller anden lovgivning.

3.3 VURDERING AF SAMDRIFT MED ANDRE HUSDYRBRUG

Ansøger ejer også ejendomme beliggende i Haderslev kommune. Ansøger har sendt oplysninger ind om, at husdyrbruget på Kolstrup Bygade 11, 6070 Christiansfeld, ikke er teknisk, forurenings- og driftsmæssigt forbundet med andre husdyrbrug. Godkendelser efter husdyrbrugloven gives på ejendomsniveau dvs. det matrikulære areal og derfor til alle anlæg på ejendommen (jf. bilag 1).

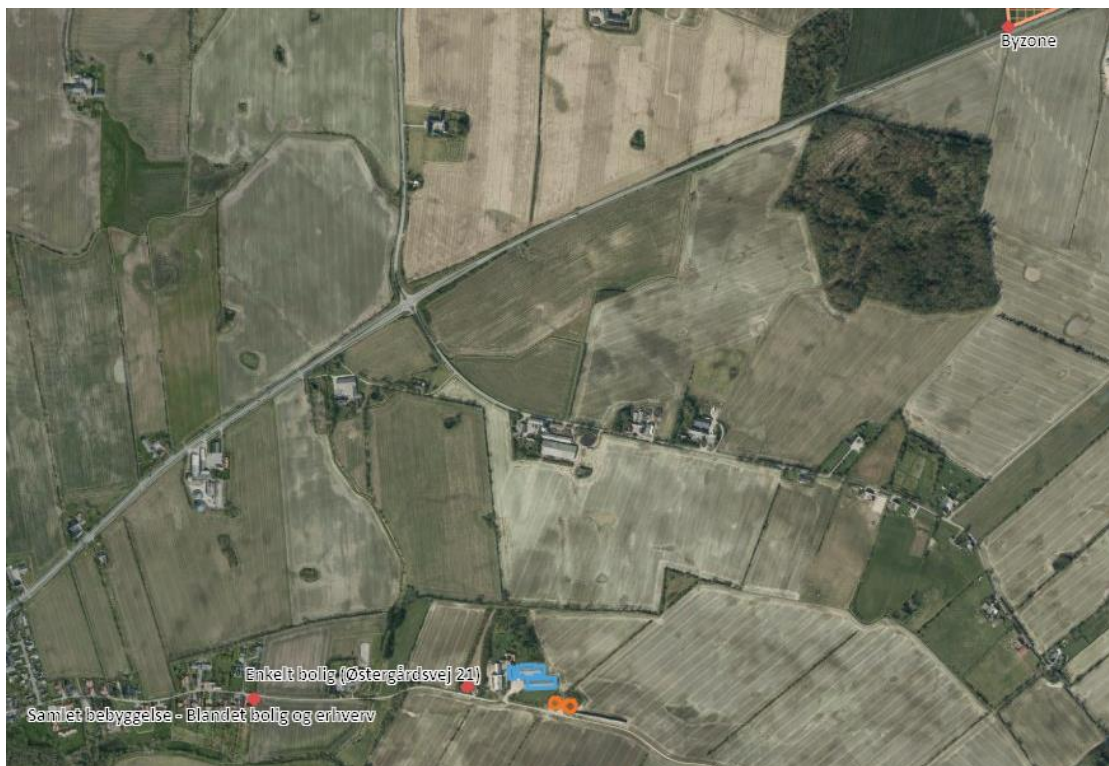
Kolding Kommune har vurderet, at der ikke er samdrift med andre husdyrbrug, da ejendommene kan adskilles forurenings- og driftsmæssigt. Kommunen vurderer dermed, at der ikke er samdrift med andre ejendomme i miljømæssig forstand.

3.4 DISPENSATION FOR LUGT

Husdyrbrugloven fastsætter nogle geneafstande for lugt, der som udgangspunkt skal overholdes til forskellige typer af beboelse. Ligger en beboelse længere væk fra staldanlæg end den beregnede geneafstand, vil den ikke være udsat for væsentlige lugtgener. Lugt kommer primært fra staldene, og dens styrke samt udbredelse i nærområdet afhænger blandt andet af antal kvadratmeter produktionsareal, typer af husdyr og geografisk placering. Disse faktorer indgår derfor i lugtberegningerne, som er foretaget i husdyrgodkendelse.dk.

Lugt, der kommer fra opbevaring og udbringning af husdyrgødning, indgår ikke i lugtberegningerne.

Husdyrgodkendelse.dk har beregnet, hvilke afstande der mindst skal være fra staldenes centrum til forskellige beboelsestyper ved fuld produktion året rundt (jf. figur 2 og tabel 1).



Figur 2: Staldafsnittene på ejendommen (blå) og placering af enkelt bolig, samlet bebyggelse og byzone som danner grundlag for lugtberegningerne.

Tabel 2. Samlet resultat af lugtberegning (husdyrgodkendelse.dk skema nr. 225756)

Bebyggelse	Kumulation	Model	Ukorrigeret geneafstand (m)	Korrigeret geneafstand (m)	Vægtet gennemsnitsafstand (m)	Genekriterie overholdt
Kolstrup Bygade 12	0	NY	430,6	430,6	354,9	Nej
Kolstrup Bygade 6	0	NY	430,6	430,6	473,2	Ja
Bjerndrup Bygade 6	2	NY	861,9	1034,3	1492,2	Ja
Sommersted Ejerlav, Sommersted	2	NY	1129,8	1288	2694,5	Ja
Stepping Ejerlav, Stepping	2	NY	1129,8	1355,8	1970,5	Ja

Forklaring til samlet resultat af lugtberegning
Gul: Genekriterie er ikke overholdt, men der kan søges om dispensation jf. § 33 ("50 % reglen").

Konsekvenszone: 1342 m

Dispensation for krav til lugt – anvendelse af 50 %-reglen

Lovens minimumskrav til afstande til nærmeste enkelt bolig er ikke overholdt i nuværende drift, og ansøger har derfor ansøgt om dispensation i forhold til 50 %-reglen.

Når den beregnede geneafstand er længere end den vægtede gennemsnitsafstand, skal der som udgangspunkt gives afslag jf. husdyrgodkendelsesbekendtgørelsens § 32. Kommunen har mulighed for at fravige kravet om overholdelse af geneafstanden og anvende 50 %-reglen, hvis nogle særlige betingelser er overholdt jf. § 33 i husdyrgodkendelsesbekendtgørelsen:

- 1) Den vægtede gennemsnitsafstand til enkelt bolig er mere end 50 % af geneafstanden for alle kombinationer af staldafsnit på husdyrbruget.
- 2) Lugtemissionen i de enkelte staldafsnit ikke forøges, medmindre
 - a. lugtemissionen reduceres tilsvarende eller mere i staldafsnit, der ligger tættere på områderne end det pågældende staldafsnit eller
 - b. afstanden fra det staldafsnit, hvor lugtemissionen forøges, til de områder er mindst 200 % af geneafstanden

Hensigten med 50 %-reglen er at give mulighed for, at eksisterende husdyrproduktioner kan foretage enkelte produktionsmæssige tilpasninger, hvis lugtgenerne samtidigt ikke forøges.

Kommunen vurderer, at det er de korrekte områdetyper, der er udpegede. Der findes ingen andre større husdyrbrug (over 750 kg N) i området, der medfører lugtgener, og der er således ikke skærpede lugtgenekrav i projektet som følge af kumulation.

Ad. 1. Den vægtede gennemsnitsafstand til enkelt bolig er mere end 50 % af geneafstanden for alle kombinationer af staldafsnit på husdyrbruget.

Tabel 1: Beregninger for vægtet gennemsnitsafstand til enkelt bolig for de stalde, der ikke overholder genekriteriet

Enkelt bolig Kolstrup Bygade 12	Vægtet gennemsnitsafstand	Korrigeret geneafstand	> 50 %	Forudsætning overholdt?
Klimastald	354,9 m	430,6 m	50 % x 430,6 = 215,3 m	✓ vægtet geneafstand (354,9 m) er mere end 50 % af geneafstanden (215,3 m)

Ad. 2. Lugtemissionen i de enkelte staldafsnit må ikke forøges, medmindre lugtemissionen reduceres mere eller er uændret i stalde, der ligger tættere på enkelt bolig, samlet bebyggelse eller byzone end det pågældende staldafsnit

Lugtemissionen er den samme i ansøgt drift som i nudrift og 8 årsdrift, da der ikke sker nogen ændringer.

Dispensation i forhold til 50 %-reglen

Forudsætningerne for at kunne benytte 50 %-reglen er opfyldt. Der sker ikke nogen ændringer i bedriftens produktionsareal, og lugtemissionen vil derfor opleves som uændret for de omkringboende.

Kommunen vurderer, at forholdene i det konkrete tilfælde samlet set taler for at meddele tilladelse til det ansøgte. Kommunen meddeler dispensation efter 50 %-reglen til det konkrete projekt.

Ansøgningssystemets lugtberegning forudsætter et renholdt husdyrbrug, hvilket fastholdes ved vilkår, hvor der stilles vilkår til god staldhygiejne. Når der til stadighed opretholdes en god staldhygiejne, sikres også en begrænsning af lugt- og fluegener.

Skulle der efterfølgende være lugtgener forbundet med produktionen, er det et forhold, som behandles i forbindelse med kommunens tilsynsforpligtelse. Ved mere væsentlige lugtgener end forudsat i denne godkendelse, kan tilsynsmyndigheden i forbindelse med tilsyn meddele påbud om afværgende foranstaltninger.

3.5 SAMLET VURDERING AF VIRKNINGER PÅ MILJØET

Afgørelser efter husdyrbrugloven er ikke omfattet af lov om miljøvurdering af planer og programmer og af konkrete projekter (VVM), da denne vurdering ligger som en integreret del af godkendelsen efter husdyrbrugloven. I de administrative bestemmelser, som fremgår af lovens kapitel 6, ses VVM-direktivets krav til høringer. Høringerne i forbindelse med nærværende godkendelse kan ses af afsnit 3.2 og afsnit 5.

Ansøger har indsendt en miljøkonsekvensrapport, som beskriver det ansøgte og vurderer virkningerne på miljøet. Miljøkonsekvensrapporten ses i bilag 1.

Husdyrgodkendelsesbekendtgørelsens beskyttelsesniveauer og krav er dokumenteret overholdt, herunder ammoniak, lugt og BAT. Det vurderes, at husdyrbruget har truffet de nødvendige foranstaltninger for at forebygge og begrænse forurening ved anvendelse af BAT. Kommunen har stillet vilkår for at fastholde de ansøgte

produktionsarealer, dyretyper, ammoniakdeposition på natur og BAT i de enkelte stalde/staldafsnit (jf. afsnit 2).

Ansøger har redegjort for, at projektet ikke vil påvirke værdifulde bebyggelser, kulturmiljøer eller det omgivende landskab negativt. Ansøger har beskrevet de potentielle gener fra husdyrbruget. Der er i den indsendte projektbeskrivelse redegjort for tiltag, der sikrer de omkringboende mod væsentlige gener i form af lugt, støv, støj, lys, rystelser, fluer og uhygiejniske forhold.

Ansøger har ligeledes beskrevet den potentielle forurening fra husdyrbruget. Der er redegjort for tiltag, der forebygger og begrænser forureningen af luft, vand, jord og undergrund. Herunder er der redegjort for følgende forureningskilder: ammoniakfordampning fra staldene, opbevaring, håndtering og bortskaffelse af husdyrgødning, spildevand, affald, råvarer, olie og andre hjælpepestoffer.

Husdyrbruget anvender desuden BAT i forhold til minimering af energi- og vandforbrug, og ejendommen drives i henhold til godt landmandskab. Produktionsprocesserne er forsøgt optimeret, og det vurderes, at råvareforbruget udnyttes effektivt.

Det vurderes, at der er truffet de nødvendige foranstaltninger til at forebygge uheld og begrænse konsekvenserne heraf ved at have en beredskabsplan.

Kommunen er enig i ansøgers konsekvensvurdering af, at husdyrbruget kan drives på en måde, som er forenelig med hensynet til omgivelserne. Kommunen vurderer, at projektet ikke vil forringe tilstanden af naturen med dens bestande af vilde planter og dyr og deres levesteder. Tiltag til reduktion af gener og forurening er fastholdt med vilkår (jf. afsnit 2).

Kolding Kommune vurderer sammenfattende, at virksomhedens drift, under overholdelse af vilkårene i nærværende godkendelse, ikke vil have væsentlige virkninger på miljøet, herunder at de landskabelige hensyn, naboer og omgivelserne i øvrigt ikke tilsidesættes.



Betina Stadager Cramer

Agronom

By- og Udviklingsforvaltningen - Miljø & Erhverv - Landbrug
Nytorv 11, 6000 Kolding

4 BEGRUNDELSE FOR DE STILLEDE VILKÅR OG SÆRLIGE KRAV TIL IE-BRUG

4.1 BEGRUNDELSE FOR DE STILLEDE VILKÅR

Godkendelsen er givet på en række vilkår (jf. afsnit 2), der samlet har til formål at sikre, at husdyrbruget på Kolstrup Bygade 11, 6070 Christiansfeld bliver drevet på en hensigtsmæssig måde og med en minimal risiko for at skade miljøet utilsigtet.

En lang række forhold er i dag omfattet af den generelle lovgivning i husdyrgødningsbekendtgørelsen, men Kolding Kommune har på baggrund af vurderinger fastsat vilkår, som skal sikre at husdyrbruget med det ansøgte ikke har en væsentlig virkning på miljøet. Begrundelse for vilkårene er beskrevet herunder.

Staldanlæg og produktionsareal (vilkår 1)

Størrelsen af produktionsarealerne i hver stald er grundlæggende forudsætninger for beregningerne af ammoniakemission, - deposition og lugt. Produktionsarealet er dér, hvor dyrene kan opholde sig og afsætte gødning. Arealer, hvor dyrene kun kortvarigt har adgang til, tæller ikke med i dette. Det vurderes, at det er den korrekte 8 års drift og nudrift, der er angivet i ansøgningen om godkendelse. Derfor stilles der vilkår om, at stalde og produktionsarealer skal være som angivet i ansøgningen.

Der er ikke afsøgt alternativer, da der ikke ændres i produktionsarealerne og der bygges ikke nyt.

Lugt (vilkår 2)

På arealer, hvor der kortvarigt kan være dyr, men som ikke medregnes i produktionsarealet, skal der rengøres effektivt efter endt ophold. Kravet gælder direkte efter bekendtgørelsen. Der skal derfor ikke stilles vilkår om effektiv rengøring i godkendelsen.

Men da de vejledende lugtgenafstande bygger på en forudsætning om god staldhygiejne, stilles der vilkår om at der til stadighed skal opretholdes en god staldhygiejne.

Ventilation (vilkår 3)

Ansøger angiver, at den daglige drift af ventilationsanlæg kan give anledning til støj, og at disse gener minimeres ved optimering og renholdelse af ventilationsanlægget. Derfor er der stillet vilkår til, at ventilationsanlægget renholdes og serviceres for at sikre, at anlægget fungerer optimalt.

Gyllekøling (vilkår 4)

Miljøteknologien gyllekøling er anvendt som virkemiddel i beregningerne af ammoniakemission og -deposition i sostalden og karantænestalden. Der stilles derfor vilkår til driften af gyllekøling.

Gyllebeholdere og terrænændring (vilkår 5, 6 og 7)

Fast overdækning af gyllebeholderne er anvendt som virkemiddel i beregningerne af ammoniakemission og -deposition. Der stilles derfor vilkår om, at gyllebeholderne fortsat skal have fast overdækning.

Som afværgeforanstaltning stilles der vilkår om, at jordvolden syd for gyllebeholderne (nr. 1 og 2, jf. figur 1) løbende skal vedligeholdes, således at den kan tilbageholde en vis mængde gylle, så det ikke kan løbe videre ud i det omkringliggende miljø.

Vask af maskiner og håndtering af farlige stoffer (vilkår 8, 9 og 10)

Da husdyrbruget ligger i et område med særlige drikkevandsinteresser, er der stillet vilkår til vask af maskiner, håndteringen af olieprodukter og kemikalier for således at undgå risiko for forurening af jord og grundvand.

Fluer og skadedyr (vilkår 11)

For at forebygge forekomsten af skadedyr og fluer stilles der vilkår om, at der skal foretages en effektiv bekæmpelse.

Støj (vilkår 12 og 13)

Ansøger har i miljøkonsekvensrapporten vurderet, at støj og rystelser fra husdyrbruget ikke vil give væsentlige gener for naboerne. Der stilles vilkår til, at Miljøstyrelsens vejledende støjgrænser for områder med blandet bolig og erhverv overholdes, som det er foreslået i styrelsens støjvejledning.

Støjvilkårene for landbrugsdrift omfatter al støj fra virksomheden, dvs. også støj fra andet end faste, tekniske installationer. Vilkår om støj gælder udelukkende for støj fra landbrugsdriften på ejendommens bygningsparcel, dvs. ikke støj fra f.eks. markdriften.

Vilkåret kan dog undtages i perioder, hvor landbrug erfaringsmæssigt har en høj støjbelastning også aften, nat og i weekender, da det er i en begrænset periode. Det gælder perioder med høst (herunder korntørring) og gylleudbringning. Undtagelsen gives i lyset af, at det åbne land er landbrugets arbejdsområde, og de skal have mulighed for at udføre deres erhverv.

Lys (vilkår 14)

Ansøger har oplyst, at udendørs belysning er dagslysstyret eller med bevægelsessensorer.

For at fastholde og mindske eventuelle lysgener fra udendørs pladser stilles der vilkår om, at udendørs plads-/orienteringsbelysning skal være forsynet med bevægelsessensorer, således at lyset kun er tændt i forbindelse med aktiviteter.

Vand og energi (vilkår 15 og 16)

For at opretholde at husdyrbrugets vand- og energiforbrug følges og til stadighed lever op til BAT stilles vilkår hertil.

Egenkontrol og ophør (vilkår 17 og 18)

Virksomheden skal kunne dokumentere overholdelse af godkendelsens vilkår i forbindelse med tilsyn o.lign. Der stilles derfor vilkår herom.

Ved ophør er der stillet vilkår til rengøring af anlæg for at sikre, at der træffes de nødvendige foranstaltninger for at undgå forureningsfare og for at bibeholde stedet i tilfredsstillende tilstand jf. kapitel 17 i husdyrgodkendelsesbekendtgørelsen. Derved undgås desuden, at ejendommen bliver et attraktivt levested for rotter.

Ammoniak

For det ansøgte er der krav om, at der højst må udledes 9.616 kg ammoniak pr. år. Dette krav til emissionen er i lovgivningen sat ud fra viden om, hvad der kan lade sig gøre ved at anvende de 'bedste teknikker' på markedet, der er tilgængelige til en pris, der er realistisk i forhold til produktionens størrelse. Lovgivningens krav til maksimal ammoniakudledning er overholdt i projektet.

4.2 SÆRLIGE KRAV TIL IE-BRUG

Miljøledelse, oplæring af personale, plan for regelmæssig kontrol, fodringskrav m.m. til IE-husdyrbrug er blevet omfattet af generel lovgivning i forbindelse med en revidering af godkendelsesbekendtgørelsen pr. 1. januar 2020.

Desuden gælder, at IE-brugene årligt senest den 31. december skal indsende informationer (§ 50) til kommunen om følgende:

- Logbøger for miljøteknologi
- Dokumentation for miljøledelsessystem (§ 42, stk. 3)
- Logbog over gennemførte kontroller af bl.a. vedligeholdelse (§ 44, stk. 5)
- Dokumentation for fodringskrav (§ 46)

I kapitel 17 i husdyrgodkendelsesbekendtgørelsen fremgår, hvilke særregler der gælder for IE-husdyrbrug som Kolstrup Bygade 11.

IE-husdyrbruget på Kolstrup Bygade 11 har indført et miljøledelsessystem med formulering og gennemførelse af miljøpolitik med tilhørende miljømål (jf. bilag 1). For hvert miljømål er der udarbejdet en handlingsplan. Miljøarbejdet bliver hvert år evalueret ligesom mål og handlingsplaner eventuelt bliver justeret. Brugen og evalueringen af miljøledelsessystemet med tilhørende mål og handleplaner dokumenteres ved tilsyn.

Ejendommen har en beredskabsplan, og særreglerne følges. Der stilles derfor ikke vilkår til disse.

5 KLAGE- OG SØGSMÅLSVEJLEDNING SAMT UNDERRETNING

5.1 KLAGE- OG SØGSMÅLSVEJLEDNING

Hvad kan man klage over? Retlige spørgsmål samt kommunens vilkår og vurderinger.

Hvem kan klage? Ansøger, klageberettigede myndigheder, foreninger og organisationer samt enhver der har en væsentlig, individuel interesse i sagens udfald.

Hvem er klageinstans? Miljø- og Fødevarerklagenævnet.

Hvortil skal klagen sendes? Din klage skal indsendes via Klageportalen, som findes under Nævnenes Hus på <https://kpo.naevneneshus.dk>. Du kan også finde Klageportalen via www.borger.dk og www.virk.dk.

Miljø- og Fødevarerklagenævnet skal som udgangspunkt afvise en klage, der indgives uden om Klageportalen, med mindre der er en særlig grund til fritagelse. En anmodning om eventuel fritagelse skal sendes til Miljø- og Fødevarerklagenævnet. Samtidig bedes du give Kolding Kommune besked om anmodningen. Så ved kommunen nemlig, at der er en klage på vej. Hvis Miljø- og Fødevarerklagenævnet fritager dig, skal kommunen oprette klagen for dig i Klageportalen.

Hvem kan hjælpe? På <https://naevneneshus.dk/start-din-klage/miljoe-og-foedevareklagenaevnet/vejledning/> kan du finde en vejledning til, hvordan du anvender Klageportalen eller søger om fritagelse for brugen. Du kan desuden kontakte Callcentret på telefon 7240 5600, som er åben mandag-fredag, kl 9-15.

Hvad er klagefristen? Torsdag den 29. juli 2021. Det vil sige, at klagen senest på det tidspunkt skal være tilgængelig for myndigheden i Klageportalen, og klager skal have betalt gebyr og endelig godkendt klagen. En klage er indgivet, når den er tilgængelig for Kolding Kommune via Klageportalen.

Hvad er lovgrundlaget? Lovbek. nr. 520 af 1. maj 2019 om husdyrbrug og anvendelse af gødning m.v.

Hvad koster det at klage? Privatpersoner skal betale 900 kr. Virksomheder og organisationer skal betale et gebyr på 1.800 kr. En klage er indgivet, når den er tilgængelig for myndigheden i Klageportalen, og du har indbetalt gebyr for klagen.

Søgsmålsfrist: Søgsmål til prøvelse af afgørelsen ved domstolene, skal være anlagt inden 6 måneder fra meddelelsesdatoen for afgørelsen.

5.2 UNDERRETNING OM GODKENDELSEN

Nedenstående parter har modtaget godkendelsen i sin helhed:

Ansøger

- Claes Erlang, Kolstrup Bygade 11, 6070 Christiansfeld. E-post: claes@brydegaarden.dk

Konsulent

- Miljørådgiver: Hanne Hoffmann, Gråkjær A/S, hachr@graakjaer.dk

Elektroniske parter

- Arbejderbevægelsens Erhvervsråd, Reventlowsgade 14, 1. sal, 1611 København V. E-post: ae@ae.dk
- Danmarks Fiskeriforening, Nordensvej 3, Taulov, 7000 Fredericia. E-post: mail@dkfisk.dk
- Danmarks Naturfredningsforening, Masnedøgade 20, 2100 København Ø. E-post: dn@dn.dk
- Danmarks Sportsfiskerforbund, Worsaaesgade 1, 7100 Vejle. E-post: post@sportsfiskeren.dk
- Dansk Ornitologisk Forening, Vesterbrogade 140, 1620 København V. E-post: natur@dof.dk
- Rådet for grøn omstilling, Kompagnistræde 22, 3. sal, 1208 København K. E-post: infor@ergo.dk
- Ferskvandsfiskeriforeningen for Danmark, Wormstrupvej 2, 7540 Haderup. E-post: nb@ferskvandsfiskeriforeningen.dk
- Forbrugerrådet, Fiolstræde 17, Postboks 2188, 1017 København K. E-post: fbr@fbr.dk

- Styrelsen for Patientsikkerhed, Tilsyn og Rådgivning Syd, Nordager 2, 6000 Kolding. E-post: trsyd@stps.dk

Nedenstående parter har modtaget en orientering om godkendelse.

Adresser på naboer inden for konsekvenszonen og matrikulære naboer

Agtrupvej 152	6000	Kolding
Akseltorv 1	6000	Kolding
Bjerndrup Bygade 12	6070	Christiansfeld
Bjerndrup Bygade 15	6070	Christiansfeld
Bjerndrup Bygade 16	6070	Christiansfeld
Bjerndrup Bygade 17	6070	Christiansfeld
Bjerndrup Bygade 18	6070	Christiansfeld
Bjerndrup Landevej 11	6070	Christiansfeld
Bjerndrup Landevej 5	6070	Christiansfeld
Bjerndrupgårdvej 11	6070	Christiansfeld
Bjerndrupgårdvej 14	6070	Christiansfeld
Bjerndrupgårdvej 29	6070	Christiansfeld
Bjerndrupgårdvej 29A	6070	Christiansfeld
Bjerndrupgårdvej 30	6070	Christiansfeld
Bruhnsmindevej 13	6070	Christiansfeld
Enghaven 11	6640	Lunderskov
Godthåbsvej 7	6100	Haderslev
Kastvråvej 18	6560	Sommersted
Kastvråvej 9	6560	Sommersted
Kelstrup Skovvej 12,st	6100	Haderslev
Kolstrup Bygade 1	6070	Christiansfeld
Kolstrup Bygade 11	6070	Christiansfeld
Kolstrup Bygade 12	6070	Christiansfeld
Kolstrup Bygade 4	6070	Christiansfeld
Kolstrup Bygade 6	6070	Christiansfeld
Kolstrup Bygade 7	6070	Christiansfeld
Kolstrup Bygade 8	6070	Christiansfeld
Kolstrup Landevej 12	6070	Christiansfeld
Kolstrup Landevej 35	6070	Christiansfeld
Kolstrup Landevej 39	6070	Christiansfeld
Kolstrup Landevej 43	6070	Christiansfeld
Kolstrup Landevej 47	6070	Christiansfeld
Kolstrup Landevej 49	6070	Christiansfeld
Kolstrup Landevej 51	6070	Christiansfeld
Kolstrup Landevej 53	6070	Christiansfeld
Kærfort 11	6070	Christiansfeld
Kærfort 15	6070	Christiansfeld
Kærfort 25	6070	Christiansfeld
Kølskevadvej 10	7200	Grindsted
Morsøgade 4	6700	Esbjerg
Nygade 51A,1. tv	6200	Aabenraa
Nørre Alle 13	6070	Christiansfeld
Skelbækvej 2	6200	Aabenraa
Spangvej 24	6070	Christiansfeld

Spangåvej 1	6560	Sommersted
Tjørnevænget 21	6070	Christiansfeld
Tjørnevænget 25	6070	Christiansfeld
Tågerupvej 32	6560	Sommersted
Vojumvej 16	6070	Christiansfeld
Vojumvej 35	6070	Christiansfeld

6 BILAG

BILAG 1 MILJØKONSEKVENSRAPPORT

Miljøgodkendelse efter § 16a



Ansøgningskema: 225 756

Kolstrup Bygade 11

6070 Christianfeld

April 2021

Udarbejdet af:

Miljøkonsulent Hanne Hoffmann

Gråkjær A/S, Fabersvej 15, 7500 Holstebro. Tlf:96 13 55 55

Mail: hachr@graakjaer.dk. Mobil: 25196323



1.1 Oplysninger m.v. til miljøkonsekvensrapport

Nedenstående er uddrag fra Bekendtgørelse om godkendelse og tilladelse m.v. af husdyrbrug, bilag 1 pkt E: *Miljøkonsekvensrapporten skal udover eller med udgangspunkt i oplysningerne i pkt. B mindst omfatte følgende oplysninger:*

1) *En beskrivelse af det ansøgte med oplysninger om*

a) det ansøgtes placering, udformning, dimensioner og andre relevante særkender,

b) det ansøgtes forventede væsentlige og eventuelle kumulative indvirkninger på miljøet,

c) det ansøgtes særkender eller de foranstaltninger, der påtænkes truffet for at undgå, forebygge eller begrænse og om muligt neutralisere forventede væsentlige skadelige indvirkninger på miljøet, og

d) den eller de rimelige alternative løsninger, som ansøger har undersøgt, og som relevante for det ansøgte og dets særlige karakteristika, og hovedårsagerne til den eller de valgte løsninger under hensyn til det ansøgtes indvirkninger på miljøet.

e) alle yderligere oplysninger omhandlet i bilagets pkt. F nedenfor, som er relevante for de særlige karakteristika, der gør sig gældende for det ansøgte og for det miljø, der kan forventes at blive berørt.

2) *Et samlet, ikke-teknisk resumé af oplysningerne, hvis det ansøgte vedrører et IE-husdyrbrug.*

3) *Oplysning om den kompetente ekspert, der har udarbejdet miljøkonsekvensrapporten.*

Ud over ovenstående oplysninger i miljøkonsekvensrapporten er medtaget relevante oplysninger i henhold til bekendtgørelsens bilag 1 punkt F.

Det er ansøgers vurdering, at dette tekstbilag indeholder alle oplysninger, som bør indeholdes i en miljøkonsekvensrapport.

1.2 Ikke teknisk resumé

Kort beskrivelse af tidligere godkendelser og nuværende ansøgning

So- og smågriseanlægget på Kolstrup Bygade 11 er senest godkendt efter § 12 i husdyrloven med tillæg senest i 2016. Tilladelsen har hidtil været på 1.430 årssøer 55.000 smågrise (7,3-32 kg) og 676 polte (32-107 kg) Med denne ansøgning søges der om overgang til stipladsmodellen, samt der søges om fleksibilitet til benyttelsen af klimastalden, så den kan bruges til søer eller smågrise. I polteafdelingen og karantænestalden søges der om fleksibilitet så disse stalde kan bruges til alle typer svin.

På sigt forventes det at der vil være søer i store dele af anlægget.

Forventede indvirkning på miljøet:

Den nuværende produktion på ejendommen overskrider genekriteriet til nærmeste nabo (Kolstrup Bygade 12). Den ønskede fleksibilitet er beregnet ud fra den produktion der afgiver mest lugt. Beregningerne viser, at der vil komme mindre lugt hvis der sættes søer i klimastalden og polteafdelingen. Derfor anses det som en fordel for naboerne at fleksibiliteten indarbejdes i godkendelsen.

Alle andre geneafstandskrav er overholdt.

Der er ca. 280 m til nærmeste nabobeboelse uden landbrugspligt fra ejendommen, Kolstrup Bygade 12. Nærmeste samlede bebyggelse (8 enkeltboliger indenfor en radius på 200 m) er ved Bjerndrup ca. 1.380 m fra nærmeste stald. Nærmeste byzone Stepping ca. 1.930 m fra nærmeste stald (klimastald)

Natur

Ifølge beregningerne på ammoniak kommer der en øgning af ammoniakken fra anlægget hvis der kommer søer i klimastalden. Det betyder at der til den §3 beskyttede eng forekommer en merbelastning på 1,8 kg set i forhold til produktionen for 8 år siden. Da der er tale om en kulturesseng hvor på afgræsses eller bruges til produktion af hø, vurderes det ikke at naturværdien forringes af den øgede mængde ammoniak.

Hvis der ligeledes kommer søer i staldafsnittet hvor der i dag er slagtesvin/polte udlignes ammoniakstigningen.

Bygningsmæssige ændringer

Alle bygningsmæssige ændringer foregår inde i de enkelte sektioner. Der vil ikke blive ændret i gødningsanlægget. Ændringerne består primært i udskiftning af inventar.

Væsentlige alternativer:

Alternative løsninger, så som at bygge en ny sostald har været diskuteret. Det er dog efter flere overvejelser besluttet at beholde produktionstilpasningen inde i eksisterende rammer, da det indtil videre vil være mere optimalt rent økonomisk.

Foranstaltninger ved ophør:

Ved husdyrbrugets ophør, rengøres stalde- og gødningsopbevaringsanlæg. Evt. nedbrydning af stalde og for-tank/gyllebeholder vil ske i henhold til gældende regler.

Der er ikke truffet foranstaltninger for forebyggelse af forurening ved virksomhedens ophør, da virksomheden ikke forventes lukket. Desuden vil en evt. forurening kun kunne stamme fra håndtering af gylle. Dette er lagt i faste rammer, og det anses ikke for hensigtsmæssigt at foretage yderlige.

Miljøkonsekvensrapporten er udarbejdet af miljøkonsulent Hanne Hoffmann, Gråkjær A/S.

Opsummering

Alt i alt vurderes det, at det ansøgte projekt ikke vil give anledning til væsentlige gener for de omboende eller den omkringliggende natur.

Alle lovgivningens miljøkrav vedrørende ammoniak og lugt samt anvendelse af BAT (Bedst Tilgængelige Teknik) er overholdt hvis der dispenseres i forhold til 50 % reglen i forhold til lugt.

Nærværende tekstbilag er beskrevet med udgangspunkt i de oplysningskrav der fremgår af bilag 1 i Bekendtgørelse om godkendelse og tilladelse m.v. af husdyrbrug. Ønskes der yderligere oplysninger kan de indhentes ved sagsbehandlingen af sagen.

1.3 Oplysninger om ansøger og Ejerforhold

Husdyrbruget

Bedrift Cvr	31320976
Husdyrbrugets navn	Brydegården - Flexibilitet i klimastald
Beliggenhedsadresse	Kolstrup Bygade 11
Postnummer	6070
By	Christiansfeldt

Ansøger

Ansøgers navn	Claes Pasgaard Erlang
Ansøgeradresse	Kolstrup Bygade 11
Ansøgerpostnummer	6070
Ansøgerby	Christiansfeldt
Ansøgere telefon	29923172
Ansøger-email	claes@brydegaarden.dk

Konsulent

Konsulent Cvr	19300404
Konsulent virksomhedsnavn	GRÅKJÆR A/S
Konsulentnavn	Hanne Hoffmann
Konsulentadresse	Fabersvej 15
Konsulentpostnummer	7500
Konsulentby	Holstebro
Konsulenttelefon	25196323
Konsulent-email	hachr@graakjaer.dk

Ejendom

Ejendomsnummer	6210258152
CHR numre	95021

Matrikler på ejendomsnummer

Matrikel: 143 - Bjernstrup, Stepping
Matrikel: 4 - Kolstrup, Stepping
Matrikel: 61b - Kolstrup, Stepping
Matrikel: 62 - Kolstrup, Stepping
Matrikel: 63 - Kolstrup, Stepping
Matrikel: 64 - Kolstrup, Stepping

1.3.1 Andre husdyrbrug

Husdyrbruget er ikke teknisk, forurenings- eller driftsmæssigt forbundet med andre husdyrbrug. Under cvr nummeret er der følgende ejendomme.

Hjerndrupvej 147 6070 Christiansfeld, Udelukkende jord

Hjerndrupvej 182, 6070 Christiansfeld, udelukkende jord

Lejet slagtesvinestalde

Slaggårdsvej 2, 6560 Sommersted. Hjerndrupvej 1, 6560 Sommersted

1.4 Oplysninger om husdyrbruget og det ansøgte

1.4.1. Indretning, drift og produktionsareal

Produktionsarealet er uændret i nudrift og ansøgt drift. I 8 årsdriften er der blot den eksisterende sostald og karantænestalden.

Denne ansøgning er lavet for at komme over på regulering efter produktionsareal samt at opnå fleksibilitet i den stald der ligger nordligst. Flexibiliteten ligger i, at der ønskes valgfrihed til valg af om der skal være søer eller smågrise i klimasektionerne.

For de sektioner der nu er godkendt til slagtesvin/ polte ønskes der fleksibilitet til at have en hvilken som helst dyretype inden for svin på delvist spaltegulv.

Det forventes at der løbende vil blive ændret i sektionerne. Ændringerne kan foretages ved at udskifte inventar og dele af foderanlægget. Gulvprofilen bliver ikke ændret.

Der er samlet set et produktionsareal på 8.200 m². Produktionsarealet er opgjort ved gennemgang af tegninger fra opførelsen af de forskellige bygninger og staldafsnit. Disse er medsendt rapporten i en pdf. Alle gangarealer er regnet fra.

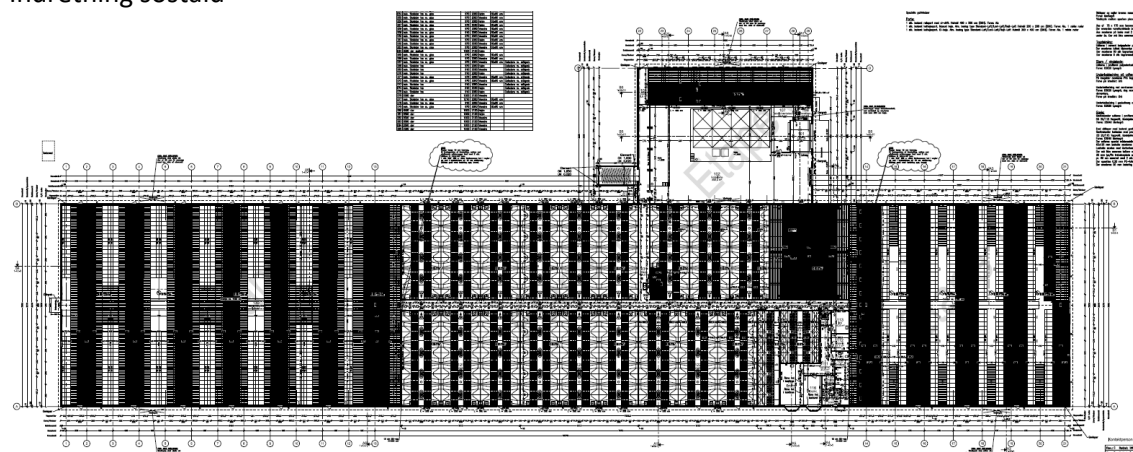
Indtastningen af dyreholdet svarer til det der faktisk er på ejendommen og er tilladelse til. Fordelingen af produktionsarealer, staldsystemer og dyretype er som følger

Stalde og produktioner						
Staldnavn	Staldstørrelse (m ²)	Ventilation	Kildehøjde	Produktion	Antal måneder udegående	Produktionsareal (m ²)
Ansøgt drift						
Klimastald	5358	Mekanisk ventilation	6 m	(#396699) Flexgruppe: Søer og Smågrise; 25-49 % fast gulv	0	790
				(#396696) Flexgruppe: Alle svin; 25-49 % fast gulv	0	432
				(#396695) Flexgruppe: Søer og Smågrise; 25-49 % fast gulv	0	2917
Sostald	5417	Mekanisk ventilation	6 m	(#396708) Søer, diegivende. Kassestier, delvis spaltegulv	0	1462
				(#396707) Søer, golde og drægtige. Løsgående, delvis spaltegulv	0	1670
				(#396704) Søer, golde og drægtige. Individuel opstaldning, delvis spaltegulv	0	730
Karantæne	199	Mekanisk ventilation	6 m	(#396709) Flexgruppe: Alle svin; 25-49 % fast gulv	0	199
Sum						8200
Nudrift						
Klimastald	5358	Mekanisk ventilation	6 m	(#396698) Slagtesvin. Delvis spaltegulv, 25 - 49 % fast gulv	0	432
				(#396697) Smågrise. Toklimastald, delvis spaltegulv	0	3707
Sostald	5417	Mekanisk ventilation	6 m	(#396705) Søer, golde og drægtige. Individuel opstaldning, delvis spaltegulv	0	730
				(#396701) Søer, golde og drægtige. Løsgående, delvis spaltegulv	0	1670
				(#396700) Søer, diegivende. Kassestier, delvis spaltegulv	0	1462
Karantæne	199	Mekanisk ventilation	6 m	(#396710) Slagtesvin. Delvis spaltegulv, 25 - 49 % fast gulv	0	199
Sum						8200
8 års drift						
Sostald	5417	Mekanisk ventilation	6 m	(#396706) Søer, golde og drægtige. Individuel opstaldning, delvis spaltegulv	0	730
				(#396703) Søer, diegivende. Kassestier, delvis spaltegulv	0	1462
				(#396702) Søer, golde og drægtige. Løsgående, delvis spaltegulv	0	1670
Karantæne	199	Mekanisk ventilation	6 m	(#396711) Slagtesvin. Delvis spaltegulv, 25 - 49 % fast gulv	0	199
Sum						4061

Indretning klimastald.



Indretning sostald



Situationsplan



Bygningerne ændres ikke i forbindelse med denne ansøgning. Dyreholdet vil stadig bestå af søer med smågrise til fravænnning dog vil der med tiden komme flere søer på ejendommen og dermed færre smågrise/polte. Der er afløb fra alle stalde til gyllebeholderen.

Variationer i dyreholdets størrelse og sammensætning vil forekomme inden for året og mellem år.

Med baggrund i husdyrloven vurderes det, at svinebesætningen kan forsætte da den ikke giver anledning til mere forurening f.eks. mere lugt, mere fosfor, påvirkning af sårbar natur m.m.). Der er i forbindelse med denne ansøgning lavet beregninger som viser, at ammoniakudledningen bliver øget, hvis der sættes søer i klimastalden, set i forhold til nudriften. Det er dog en mindre øgning, og det er derfor vurderet, at overgangen til stipladsmodellen og tilladelse til flexgrupper er en mulighed på denne ejendom.

Ventilationssystem.

Det mekaniske ventilationsanlæg er automatisk styret og kører trinvis, således det kører på med så lavt et energiforbrug som muligt.

Ventilationssystemet vedligeholdes efter producentens anvisninger og rengøres efter behov, så virkning og effektivitet opretholdes.

Ansøger vurderer ikke at ventilationssystemet vil give anledning til gener for de omkringboende, da det er placeret indendørs.

Lager til husdyrgødning

Gylle opbevares i gyllebeholdere og opbevaringskapaciteten er opgjort senere i dette bilag.

Foderopbevaring og anlæg.

Der fodres alt afhængig af grisenes behov, således at næringsstoffer udnyttes bedst muligt. Blandingerne justeres efter proteinindhold. På ejendommen blandes der special foder, som sikrer de bedste resultater i produktionen.

Foderanlægget er computerstyret og der tages jævnligt prøver til analyse af foderkvaliteten.

Det vurderes at der er taget forbehold for god foderudnyttelse ved at anvende hjemmeblandet foder med korn og produkter produceret af specialiseret virksomheder.

Foder og korn opbevares i inden- og udendørssiloer.

Rengøring/spildevand

Vaskevand fra stalde indgår i gyllemængden og ledes til fortank og videre til beholderne.

Vand fra befæstet areal ved rampen og vaskepladsen løber til gyllesystem. Tagvand løber til Faskine nordvest for staldene hvor det nedsives.

Sanitært spildevand ledes til godkendt spildevandsanlæg (septitank).

1.5 Lokalisering og beliggenhed

Området er landområde med spredt bebyggelse af både landbrug og ikke landbrugsejendomme.

Der er ca. 260 m til nærmeste nabobeboelse uden landbrugspligt (Kolstrup Bygade 12) fra nærmeste staldanlæg på ejendommen (sostald). Nærmeste samlede bebyggelse (8 enkeltboliger indenfor en radius på 200 m) er ved Bjerndrup ca. 1.380 m fra fra nærmeste stald. Nærmeste byzone Stepping ca. 1.930 m fra nærmeste stald (klimastald).

Det eksisterende staldanlæg for bliver uændret og der er derfor ingen påvirkning af de landskabelige forhold i området.

Med baggrund i ovenstående vurderes det at ejendommen ligger uden for de områder, der har særlig interesse, hvad landskabelige værdier angår. Det vurderes ikke, at ejendommen er dominerende i landskabet.

	Ja	Nej
Særlige værdifulde landbrugsområder	x	delvist
Naturområder med særlige beskyttelsesinteresser mv.:		x
Områder med særlig landskabelig værdi:		x
Områder med særlig geologisk værdi:		x
Større sammenhængende landskaber		x
Rekreative interesseområder:		x
Værdifulde kulturmiljøer og bevaringsværdige landskaber:		x
Kirkeomgivelser:		x
Kystnærhedszonen:		x
Lavsbundsarealer inkl. evt. okkerklassificering	delvist	
Sø- og å-beskyttelseslinje:		x
Kirkebyggelinje:		x
Fortidsmindebeskyttelseslinje:		x
Fredede områder:		x
Potentielle Økologisk forbindelse	delvist	
Skovrejsningsområder	delvist	x
Ny motorvej undersøgelseskorridor	x	

Ovenstående tabel viser at ejendommen ligger godt i forhold til de kommune planlagte udpegninger.

Vurdering:

Det vurderes at stalden og de eksisterende bygninger ligger uden for zoner, som vil blive påvirket af overgangen til stipladsmodellen. Dette med baggrund i at der er tale om et eksisterende anlæg.

1.5.1 Faste afstandskrav

I ansøgningen er angivet afstande til naboer, skel, vej mm. jf. Husdyrbruglovens §§ 6, 7 og 8.

	Afstand fra anlægget	Lovkrav (minimum)
Ikke-almene vandforsyningsanlæg	>25 m	25 m
Almene vandforsyningsanlæg	>50 m	50 m
Vandløb/dræn/søer	>15 m	15 m
Offentlig vej og privat fællesvej	>15 m	15 m
Levnedsvirksomhed	>25 m	25 m
Beboelse på samme ejendom	>15 m	15 m
Skel	12 m	30 m
Nabobeboelse	>50 m	50 m

Da der er tale om eksisterende bygninger hvor der ikke foretages godkendelsespligtige ændringer, er alle fastsatte afstandskrav overholdt

1.6 Foranstaltninger til begrænsning af det ansøgtes virkning på miljøet

1.6.1 Ammoniakemission

Emissionen af ammoniak er beregnet via www.husdyrgodkendelse.dk:

4.1 Samlet ammoniakemission fra husdyrbruget (stald og lager)

Driftstype:	Ammoniakemission fra staldafsnit (kg NH ₃ -N/år)	Ammoniakemission fra lagre (kg NH ₃ -N/år)	Ammoniakemission fra husdyrbruget (kg NH ₃ -N/år)
Ansøgt drift	9076,7	273,7	9350,4
Nudrift	6333,5	273,7	6607,2
8 års-drift	4296,0	445,8	4741,8

1.6.2 Ammoniakdeposition til naturområder

Påvirkning af ammoniakfølsomme naturtyper i Natura 2000 områder (kategori 1 naturområder)

For naturområder i kategori 1 (ammoniakfølsomme naturtyper indenfor Natura 2000 områder) gælder, at totalbelastningen i naturområdet ikke må overskride fastlagte beskyttelsesniveauer, som afhænger af antallet af øvrige husdyrbrug på mellem 15 DE og 500 DE indenfor 1.000 m fra naturarealet, samt antallet af husdyrbrug på over 500 DE, som påvirker naturarealet med over 0,3 kg N/ha.

Nærmeste Natura 2000 område er syd for anlægget ved Stevning dam mere end 9 km fra anlægget.

Påvirkning af ammoniakfølsomme naturtyper udenfor Natura 2000 områder (kategori 2 naturområder)

For naturområder i kategori 2 (§ 7 arealer udenfor Natura 2000 områder) gælder, at totalbelastningen i naturområderne ikke må overskride 1,0 kg N/ha/år. § 7 arealer er højmoser, lobeliesøer samt heder større end 10 ha og overdrev større end 2,5 ha.

Nærmeste kategori 2 natur er et overdrev, der ligger mere end 2 km nordøst for ejendommen.

Påvirkning af øvrige naturområder (kategori 3 naturområder)

Der er foretaget en konkret vurdering af, om der forekommer andre naturarealer end ovennævnte ammoniakfølsomme naturtyper i kategori 1 og 2, som kan blive påvirket af ammoniakfordampningen fra ejendommens anlæg. De såkaldte kategori 3 naturområder.

For disse naturområder i kategori 3 gælder, at der kan tillades merdepositioner på 1,0 kg N/ha/år i forhold til ammoniak på naturtyperne. Kommunen kan efter en konkret vurdering tillade merdepositioner på over 1,0 kg

N/ha/år. Kategori 3 natur er § 3 beskyttede heder, moser og overdrev samt ammoniakfølsomme skove, som ikke er omfattet kategori 1 og 2 natur. Derudover fremgår det af § 3 i Naturbeskyttelsesloven, at der ikke må foretages en ændring i tilstanden af søer (>100 m²), vandløb, heder, ferske enge, strandenge, overdrev, moser og lignende.

Som det fremgår af tabellen nedenfor, er der mindre stigning på 0,5-1,8 kg i ammoniakdepositionen til de nærmeste kategori 3 naturområder i forhold til produktionen på ejendommen for 8 år siden.

Der er også lavet beregninger til en § 3 beskyttet eng som ikke er i kategori 3. Her ses en stigning på 1,8 kg i forhold til 8 årsdriften. Det er dog vurderet at en kulturing, hvor der tages slæt ikke påvirkes i negativ retning af den øgede ammoniak.

Kolding Kommunes naturteam har den 29. april 2021 udtalt følgende:

”Vi har kendskab til registreringer af levesteder for to bilag IV-arter forholdsvis tæt på ejendommen, det er løvfrø og birkemus. Det er dog vores vurdering, at bestanden af de to arter ikke i betydelig grad vil blive påvirket af ændringerne på bedriften. – eller sagt på en anden måde den økologiske funktionalitet for bilag IV-arterne vurderes ikke at blive påvirket ved ændringerne på bedriften.

Birkemusen lever og fouragere i den fugtige ådal, hvor græs og urter er høje. Den vil ikke i betydelig grad blive påvirket af den begrænsede merdeposition. Der er et ynglevandhul for løvfrø umiddelbart syd for ejendommen. Merdepositionen på vandhullet vurderes ikke at få indflydelse på vandkvaliteten i vandhullet – vandhullet er betydelig mere påvirket af markdriften.

Kategori 3-naturen omkring ejendommen består af næringsrige moser uden sjældne eller truede arter. Botanikken på arealerne indikere, at området er næringsrigt og en mindre merdeposition vurderes derfor ikke at påvirke arts sammensætningen på arealerne.

Så alt i alt vurderer vi, at naturen ikke i betydelig grad vil blive påvirket ved ændringerne på bedriften.”

Med baggrund i, at der i forbindelse med denne ansøgning er tale om et eksisterende anlæg uden udvidelse, er det vurderet at tilstanden i de berørte områder, ikke bliver ændret ved godkendelse af denne ansøgning.

Nedenstående skærmpoint viser ammoniakdepositionen på de udvalgte naturområder:

Samlet resultat af ammoniakberegninger

Samlet emission: **9350,4** (kg NH₃-N/år)

Meremission (8 års-drift): **4608,6** (kg NH₃-N/år)

Meremission (nudrift): **2743,2** (kg NH₃-N/år)

Oversigt af naturpunkter

Navn:	Kategori:	Oprettet:	Kumulation:	Ruhed natur:	Merdeposition (kg N/ha/år):		Totaldeposition (kg N/ha/år):
					8-års drift	Nudrift:	
Birkemus	Kategori 3	Ansøger	0	Bn	1,2	1,3	7,0
Eng	Kategori 3	Ansøger	0	Bn	1,8	1,1	4,0
Bilag IV Løvfrø (2010)	Kategori 3	Ansøger	0	Mk	0,5	0,4	1,5
Overdrev	Kategori 1	Ansøger	0	Bn	0,0	0,0	0,0
Overdrev	Kategori 2	Ansøger	0	Bn	0,0	0,0	0,1
Skov	Kategori 3	Ansøger	0	S	0,9	0,6	2,0
Mose	Kategori 3	Ansøger	0	Bn	0,8	0,4	1,5

1.6.3 Lugtgeneafstande og lugtemission

Lugtkriterierne er overholdt til byzone, samlet bebyggelse og nærmeste nabo (på betingelse af at dispensationsmuligheden for 50% reglen kan anvendes). Beregningerne er foretaget i www.husdyrgodkendelse.dk.

På baggrund af den beregnede lugtemission og en generel god oprydning samt høj hygiejne på ejendommen, vurderes det, at der ikke vil være væsentlige lugtgener ved naboer fra husdyrbruget.






De væsentligste lugtgener i forbindelse med svineproduktion forekommer i varme vindstille perioder, hvor ventilationsluft fra stalden kan give anledning til lugt, og i forbindelse med pumpning, omrøring og udkørsel af gylle.

Der er i husdyrgodkendelsesbekendtgørelsen opsat 3 genekriterier i forhold til lugtemission fra husdyrproduktionens anlæg. I ansøgningssystemet er beregnet en teoretisk geneafstanden for de 3 genekriterier (beboelstyper): byzone/sommerhusområde, samlet bebyggelse i landzone og enkelt beboelse i landzone. Naboejendomme med landbrugspligt er ikke omfattet af genekriterierne for lugt.

Geneafstanden er den minimumsafstand der skal være fra et anlæg til beboelse uden genekriteriet overskrides. Indeholdt i udregningen er blandt andet anlæggets beliggenhed, husdyrtype, data for fremherskende vindretning og hastighed mv.

Beregninger fra Husdyrgodkendelse.dk er vist nedenfor.

Samlet resultat af lugtberegning ? i

Bebyggelse	Kumulation	Model	Ukorrigeret geneafstand (m)	Korrigeret geneafstand (m)	Vægtet gennemsnitsafstand (m)	Genekriterie overholdt
 Kolstrup Bygade 12	0	NY	430,6	430,6	354,9	Nej
 Kolstrup Bygade 6	0	NY	430,6	430,6	473,2	Ja
 Bjerndrup Bygade 6	0	NY	861,9	861,9	1492,2	Ja
 Sommersted Ejerlav, Sommersted	0	NY	1129,8	1073,3	2694,5	Ja
 Stepping Ejerlav, Stepping	0	NY	1129,8	1129,8	1970,5	Ja

Forklaring til samlet resultat af lugtberegning

Gul: Genekriterie er ikke overholdt, men der kan søges om dispensation jf. § 33 ("50 % reglen").

Konsekvenszone: 1342 m

Lugtemissionen i nudrift og ansøgt drift er beregnet i IT-ansøgningssystemet www.husdyrgodkendelse.dk og er angivet i tabellen herunder:

	Lugt (LE/s)	Lugt (OU/s)	Faktisk lugt (LE/s)	Faktisk lugt (OU/s)
Nudrift	74637,8	140155	74637,8	140155
Ansøgt drift	74637,8	140155	74637,8	140155
Stigning	0	0	0	0

Som det fremgår af ovenstående tabel, er det beregnet at der er samme lugt udbredelse i nudriften og ansøgt drift fra anlægget.

Lugtemission i Odour Units (OU) beregnes med OML-modellen og i Lugt Enheder (LE) med FMK-modellen. Begge modeller beregner spredningen af lugtemissionen fra husdyrbruget på grundlag af produktionsarealets størrelse og lugtemissionsfaktorerne for den eller de pågældende dyretyper og staldsystemer fastsat i hhv.

OU og LE, jf. husdyrgodkendelsesbekendtgørelsens bilag 3, B. Faktisk lugt er den beregnede lugtafgivelse til omgivelserne, efter at eventuelle teknologier til reduktion af lugtemission er inkluderet i beregningerne. Som angivet i tabellen ovenfor sker der ikke en stigning i lugtemissionen med det ansøgte projekt, da produktionsarealet er det samme i både ansøgt og nudrift.

Lugtkilder - staldluft

Ventilationsluften fra staldene medbringer en given mængde lugt. I staldene mindskes lugten ved, at der jævnligt rengøres, samt at der er overbrusning. Derudover vil samtlige ventilationsafkast blive rengjort ved vask af staldene.

Da ventilationsafkastene er placeret minimum 1 meter over tagfladen, bliver luften opblandet og fortyndet inden den falder ned omkring staldanlægget.

Nærmeste nabo er placeret øst for ejendommen og det er den fremherskende vindretning. Dette medfører at der er behov for en dispensation via 50 % reglen. Dette vurderes at kunne lade sig gøre, da der ikke sker en forøgning af lugtenheder fra produktionen, da produktionen fortsætter uændret.

Lugtkilder - husdyrgødning

Der vil være lugtgener i forbindelse med omrøring af gyllen umiddelbart før udbringning, samt ved udbringning af gylle. Generne vil være begrænset til en forholdsvis kort periode. Gyllen hentes kontinuerligt og afgasses i biogasanlæg. Afhentningen sker i forbindelse med udsugning af gyllen og der vil derfor ikke komme øget lugtgener i forbindelse med afhentningen. Afgasset biomasse leveres retur til tanken i den samme bil der afhenter rågylle.

Udbringningen vil være begrænset til få dage om året og arbejdet foretages så vidt det er muligt indenfor normal arbejdstid.

Ved udbringning af gylle tages der hensyn til naboer.

Udbringning af gyllen foretages primært med slangeudlægger i veletableret afgrøde, men en del af gyllen nedfældes eller nedpløjes/nedharves forud for etablering af vintersæd og vårsæd for at minimere lugtgener og mindske ammoniakfordampningen.

Gyllen afgasses på biogasanlæg og leveres retur i gylletankene på ejendommen. Da der er tale om af og pålæsning af gylle kan der forekomme lugt, når gyllen pumpes. Lastbilerne er med påmonteret kran og alle åbninger lukkes straks efter endt arbejde. På denne måde mindskes lugtgenerne mest muligt.

Pumpning og håndtering af gylle i øvrigt foregår altid inden for normal arbejdstid.

Det vurderes at der tages de nødvendige forholdsregler for at begrænse lugtgenerne fra ejendommen både ved staldene og ved udbringning.

1.7 Øvrige emissioner og genebegrænsende foranstaltninger

1.7.1 Støj

Støj kan forekomme fra kompressor, ventilationsanlæg, af- og pålæsning af grise, kørsel med landbrugsmaskiner og øvrig transport til og fra ejendommen.

Traktor til markbruget er placeret på en anden ejendom, støj fra maskiner vil derfor kun opstå ved håndtering af halm til dyrene, håndtering af døde dyr og i andre få tilfælde. Tung transportstøj er derfor begrænset til normal arbejdstid.

Kompressoren i værkstedet larmer kun, når den er i drift, hvilket vil være i forbindelse med for eksempel pumpning af dæk, reparation eller andet vedligehold.

På varme dage vil der kunne registres støj for ventilationsanlægget, som da vil køre på fuld styrke. Det vurderes dog af det ikke vil opleves generende udenfor ejendommens arealer.

Transporter til og fra ejendommen vil primært foregå i dagtimer, mens ventilationsstøj og foderanlægget må forventes hele døgnet.

I det omfang det er muligt, vil alle støjende aktiviteter blive lagt indenfor normal arbejdstid. Dog kan der forekomme afvigelser i forbindelse med levering og afhentning af dyr, foder og husdyrgødning.

Alle generelle krav vedr. støj vil blive overholdt. Sammenholdt med ejendommens placering vurderes det, at omkringboende ikke vil blive generet af støj fra husdyrbruget.

1.7.2 Rystelser

Husdyrbruget drives med almindelige godkendte landbrugsmaskiner. Ingen af disse maskiner medfører rystelser eller vibrationer der er til gene indenfor eller udenfor ejendommens arealer.

1.7.3 Lys i staldene og udendørslys

Udendørs lys er kun placeret ved indgange samt ved ind- og udlevering af dyr og foder. Disse områder ligger afskærmet i forhold til naboer og der er derfor ingen gener herfra. Der er ingen lyskilder, der lyser direkte ud fra ejendommen, og derfor vil der ikke være lysgener for omkringboende.

Lys i staldene er kun tændt, når det er nødvendigt af hensyn til arbejde og for dyrene.

Udendørs lys ved døre og rampen styres manuelt, så det kun er tændt ved behov.

Det vurderes, at der ikke er lys, som kan virke generende for naboer eller forbigående

trafik. Det vurderes således, at belysningen ikke vil give anledning til væsentlige problemer eller gener for omkringboende eller landskabelige hensyn.

1.7.4. Fluer og skadedyr

På landbrugsejendomme kan der forekomme skadedyr som f.eks. fluer og rotter mv, hvilket forebygges ved:

- Ejendommen holdes pæn og ryddeligt
- Gulve er fejlet.
- Vegetation langs bygninger fjernes.
- Huller/rørgennemføringer repareres.
- Døre/Porte holdes så vidt muligt lukkede.
- Oplag af "diverse" sættes på paller, strøer.

Fluegener

- Husdyrgødningen på anlægget er gylle.
- Bekæmpelse af fluer foregår med rovfluer (biologisk bekæmpelse). Der laves grundig rengøring af stalde mellem hvert hold grise.

Rottebekæmpelse

- Der er abonnement aftale vedr. rottebekæmpelse.

Det vurderes, at ejendommens skadedyrsbekæmpelse er tilfredsstillende da de nyeste retningslinjer fra AU Institut for Agroøkologi følges.

1.7.5 Støv fra stalde og foder

Ejendommens drift forventes ikke at kunne medvirke til væsentlige støvgener udover hvad der kan forventes af en ejendom af denne størrelse.

Der kan forekomme støv i forbindelse med:

- Transport på grusvej og pladser.
- Fyldning af siloer
- Ventilationsluft
- Foder levering

Genebegrænsende foranstaltninger:

- Foder opbevares i tætte siloanlæg med støvfiltre på
- Al håndtering af halm foregår indendørs
- Overbrusning i staldene
- Ventilationsafkast bliver jævnlige rengjort

Med hensyn til støvgener fra gården, forventes der ikke væsentlige problemer. Det bemærkes, at god landmandspraksis indebærer, at al transport til og fra bedriften skal foregå ved hensynsfuld kørsel, samt at alle aktiviteter på bedriften planlægges, herunder også levering og udkørsel, så omgivelserne påvirkes mindst muligt.

1.7.6 Rengøring

Staldene rengøres efter hvert hold. Stalden iblødsættes og nedvaskes med højtryksvasker.

Det vurderes at den hyppige rengøring sikrer en god hygiejne på ejendommen.

1.7.7. Spildevand og vandforbrug

Spildevand fra produktionen udgøres primært af vand fra rengøring af stalde og fra drikkevandsspild i alt ca. 2.600 m³. Spildevandet ledes til gyllebeholder.

Type	Anslået m ³	Afledes til
Spildevand fra drikkevandsspild, rengøring og overbrusning	2.600	Gyllesystem
Tagvand fra eksisterende stalde/bygninger	8.030	Nedsivning, via faskine
Spildevand fra husholdning og forrum	200	Septiktank

Der udledes ikke nyt spildevand, der kræver ny myndighedstilladelse.

Vand anvendes primært til drikkevand til dyrene og vask af stalde. Ved løbende reovering og reparation vil der være fokus på at vælge løsninger der minimerer vandforbruget og vandspild f.eks. drikkesystemer.

Håndtering af spildevand sker efter godkendte principper.

Det vurderes at spildevand afledes på fornuftigvis jf. ovenstående beskrivelse.

Der benyttes ca. 30.000 m³ årligt. Vandforbruget er beregnet efter normalt, og det er vurderet at det ikke overskrider det niveau man kan forvente af en produktion på denne størrelse.

1.7.8 Energiforbrug og ventilation

Der anvendes energi til ventilation, fodring, lys mv. Ved løbende reovering og reparation vil der være fokus på at vælge løsninger der minimerer energiforbruget f.eks. energibesparende lyskilder mv.

Lyset i staldene styres efter timer.

Al ventilation sker ved et computerstyret temperaturreguleret styringssystem, der sikrer, at ventilationen kører optimalt både med hensyn til temperatur og fugt i staldene, og i forhold til elforbruget. Hyppig rengøring af ventilationsafkastene, nedsætter energiforbruget betragteligt.

Energiforbruget ligger ca på 900.000 kWh om året, hvilket passer godt med beregnede normværdier, for energiforbrug på landbrug.

Gyllekøling er eneste varmekilde og derfor fremkommer der et højere forbrug af strøm, frem for anlæg der eksempelvis opvarmes med olie eller halmfyr.

Set i forhold til ovenstående oplysninger vurderes det, at energiforbruget er passende til produktionen.

1.7.9 opbevaringskapacitet og gyllehåndtering

Den årlige produktion af flydende husdyrgødning er ca. 16.855 tons gylle inkl. vaskevand. Den samlede lagerkapacitet i de tre gyllebeholdere og gyllekanaler er på 14.800 tons svarende til 10,5 måneders opbevaringskapacitet på ejendommen.

	Kapacitet, m ³	Opførelsesår	Overdækning
Gyllebeholder	6.000	2008	Fast
Gyllebeholder	1.000	NY	Fast
Gyllebeholder (Hjerndrupvej 147)	6.000	2018	Fast
Kanaler	1.800	-	-
I alt	14.800		

Gyllen fra staldende hentes i fortanken til afgasning på biogasanlæg. Lastbilerne har afgasset gylle med retur som opbevares i gylletankene.

Al omlastning af gylle inden udbringning sker med gyllevogn med fastmonteret kran, hvor pumpen sidder på gyllevognen, og der sker en automatisk tømning af pumperøret. Omlastning sker altid under opsyn, derfor vurderes det, at der ikke er større risiko for uheld i forbindelse med utilsigtet igangsætning af pumper, spild m.m.

Gyllebeholderne er stabile beholdere, lavet af typegodkendt beton, der kan modstå mekaniske, termiske og kemiske påvirkninger.

Beholdernes bund og vægge er tætte og beskyttet imod tæring.

En gang årligt tømmes gyllebeholderne, hvorved gyllebeholderne visuelt kan kontrolleres for evt skader.

Der foretages lovpligtigt eftersyn og vedligeholdelse, hvilket betyder at beholdere hvert 10 år bliver kontrolleret for om der skulle være tegn på begyndende utætheder.

Gyllen omrøres kun forud for udkørsel af gylle. Der er ingen stationære pumper, hvilket fjerner risikoen for tab af gylle til miljøet.

1.7.10 Affald og kemikalier

Beskrivelse af fast affald:

Affald afsættes for så vidt muligt til genanvendelse. Nedenstående skema giver et overblik over hvordan de forskellige fragmenter afsættes.

Afhentningsplads til døde dyr er ved gyllebeholderne ud mod Kolstrup bygade Pladsen er etableret med spalter og er afskærmet fra offentligheden. Der benyttes kadaverkap. Afhentning foregår, når der er brug for det, ca. 3 gange ugentligt.

Beskrivelse af fast affald:

Der er en container til brandbart affald: Emballage mv. Containeren tømmes efter aftale af renovationsfirma Der bruges og opbevares veterinær medicin samt mindre mængder rengøringsmidler.

Medicinrester og kanyler afleveres til Marius Pedersen. Tomme medicinflasker afleveres til kommunal modtagestation.

Lysstofrør, lavenergipærer, batterier afleveres på kommunal modtagestation eller sendes med elektriker retur.

Der opbevares bekæmpelsesmidler til markbruget i aflåst skab på anden ejendom.

Der opbevares spildolie mv. i maskinhuset/laden i tætbeholder på anden ejendom

Det vurderes, at der ikke vil være problemer med hensyn til affaldsbortskaffelsen fra virksomheden.

EU's affaldsregulativ følges og det søges, at sende størstedelen af affald til genanvendelse.

Affaldsproducerende virksomheder, herunder IE-husdyrbrug, har pligt til at kildesortere det producerede affald, samt drive og indrette virksomheden således at affaldshierarkiet iagttages.

Affaldshierarkiet:

- 1) Affaldsforebyggelse.
- 2) Forberedelse med henblik på genbrug.
- 3) Genanvendelse.

4) Anden nyttiggørelse.

5) Bortskaffelse.

At affaldshierarkiet iagttages, vil sige, at driftslederen først og fremmest skal søge at minimere affaldsproduktionen på ejendommen. Det producerede affald skal derefter sorteres således, at mest affald kan genanvendes, hvis genanvendelse ikke er muligt, skal mest muligt affald nyttiggøres ved forbrænding. Således at mindst muligt affald bortskaffes til deponi.

Oplag af affald, olieprodukter og kemikalier må ikke medføre forurening eller risiko for forurening af omgivelserne, herunder af jord, vandområder, grundvand, luft eller kloak det må desuden ikke medføre uhygiejniske forhold.

Opbevaring af diesel og fyringsolie skal følge reglerne i den til enhver tid gældende olietanksbekendtgørelse.

Affaldstype	Opbevarings-sted	Transportør	Modtageanlæg	Mængder pr. år	EAK-kode	ISAG-kode
Olie- og kemikalieaffald:						
Blyakkumulatører		Egen	Kommunal modtagestation	Anden ejendom	16.06.01	05.99
Spraydåser		Egen	Marius Pedersen	Container 2/år	16.05.04	23.00
Kanyler i særlig beholder		Egen	Marius Pedersen		18.02.02	05.13
Tørbatterier – NiCd		Egen	Kommunal modtagestation	10 kg	20.01.33	77.00
Tørbatterier – Kviksølv		Egen	Kommunal modtagestation	0	20.01.33	77.00
Fast affald:						
Tom emballage (papir/pap)	Container	Egen		Containeren tømmes ca. hver 4. uge	15.01.01	50.00
Tom emballage (plast)	Container	Egen		Containeren tømmes ca. hver 4. uge	15.01.02	52.00
Bigbags af PE-plast		Egen	Kommunal modtagestation	200 kg	15.01.02	52.00
Lysstofrør, elsparepærer, spraydåser		Egen	Kommunal modtagestation	200 kg	20.01.21	79.00
Jern og metal	Intet fast	Produkt-handler	Produkt-handler	varierer	02.01.10	56.20

Diverse brændbart inkl. tomme medicinglas	Container	Egen		Containeren tømmes ca. hver 4. uge	Afhængig af indhold / 15.01.07	19.00
Glas	Intet fast	Egen	Kommunal modtagestation	Efter behov	20.01.02	51.00

Vurdering af ressourceforbrug og affaldshåndtering

Ansøger vurderer, at olie, kemikalier samt affald ud fra de givne oplysninger opbevares på forsvarlig vis.

Affald bliver håndteret forsvarligt og det vurderes derfor, at der er truffet foranstaltninger som sikrer, at der ikke opstår uhensigtsmæssige forhold i håndteringen af affald.

1.7.11 Transporter til og fra ejendommen

Til- og frakørselsforhold

Transport til og fra anlægget vil ske via Kolstrup Bygade, hvor der er godt udsyn. Herunder ses lastbil transporter. Udbringning af gylle sker med traktor, og disse transporter vil der foregår i sæson og vil derfor være begrænset til enkelte perioder.

Transporter:	Antal
Levering af foder – mineraler m.v.	52
Transport af dyr	152
Transporter med husdyrgødning inkl. biogas	630
Levering af brændstof	5
Afhentning af døde dyr	52
Afhentning af affald	26
Andet/diverse	12
I alt	930

Kort over interne transportveje



Transporter

Hovedparten af transporterne udgøres af transporter med smågrise fra ejendommen og fodermidler. Biogas-anlægget henter rågylle ca. 2 gange om ugen. Udbringning med husdyrgødning er begrænset til afgrødernes vækstsæson, mens afhentning af smågrise sker løbende hver uge.

Efter hvert hold rengøres stalde og et nyt hold startes op. Transporten med dyr sker derfor løbende hen over året.

På dage med gyllekørsel og kornkørsel er der en rimelig stor trafik med deraf følgende støjgener. Det tilstræbes at kørslen bliver holdt på hverdage i normal arbejdstid, men i højsæsonen vil der være øget trafik på - og omkring ejendommen udenfor de anførte tidspunkter.

Transporterne vil primært foregå indenfor normal arbejdstid 06-18, dog kan kørsler med levende dyr ske tidligere. Alle grænser for tilladelig støj vil blive overholdt.

Der vil til anlægget samlet set komme op til 18 transporter pr. uge. Dette er inklusiv de sæsonbetingede gylletransporter, og det er igen vigtigt at bemærke at der ikke sker ændringer i forhold til den nuværende drift.

Det vurderes, at omfanget af transporter ikke vil antage et omfang, der vil være til væsentlig gene for beboerne i området. Og disse ændres ikke i forhold til den nuværende situation. Naboer vil dermed ikke opleve ændringer som følge af denne godkendelse.

1.8 Egenkontrol og dokumentation

Bedriftens egenkontrol består primært af det lovpligtige gødningsregnskab, sprøjtejournal, produktionsopgørelser i markbrug og svinehold, driftsregnskab samt egne løbende registreringer.

Årligt eftersyn af ventilationsanlæg/fodringsanlæg af autoriseret installatør.

Vand- og elforbruget vil blive fulgt løbende med henblik på at lokalisere eventuelle opståede fejl

De tekniske installationer og hjælpemidler kontrolleres løbende for at imødegå driftsforstyrrelser og uheld.

Føring af logbog for teltdug på gyllebeholder.

Årlig kontrol af gyllebeholdere

Udarbejdelse af mark- og gødningsregnskab



Føring af sprøjtejournal

Det vurderes, at når alle relevante registreringer vedr. dyrehold, affald, uheld osv. Opbevares på bedriften i mindst 5 år og fremvises i forbindelse med tilsyn eller lign. vil fremsendelse af dokumentation til Kommunen kun i helt særlige tilfælde være nødvendig. Samtidigt vurderes det at ejendommens egenkontrol og dokumentation lever op til IE-husdyrbrugs forpligtigelse til en struktureret plan for kontrol, reparation og vedligehold.

1.9 BAT

BAT-kravet for ammoniakemissionen fra husdyrbruget er beregnet i husdyrgodkendelse.dk. Af nedenstående fremgår det, at BAT niveauet er overholdt.

På baggrund heraf vurderes det, at BAT for staldanlægget er overholdt.

Samlet BAT beregning  			
	Stalde	Lagre	Total
Samlet BAT krav (kg NH ₃ -N /år)	8214	274	8488
Faktisk emission (kg NH ₃ -N /år)	7949	274	8222
Forskel (kg NH ₃ -N /år)	-	-	265
Vejledende BAT Overholdt?	-	-	Ja

Skærmprent af BAT beregning fra Hudyrgodkendelse.dk:

1.9.1. Teknologier og til- og fravalg af teknologi

Bedriftens ansvarlige har fokus på, hvilke staldsystemer der er bedst anvendelige i relation til miljø, og dermed tab af ammoniak til omgivelserne, samt til dyrenes velfærd.

Bedriften og det tilhørende produktionsanlæg bygger på principper der tilgodeser miljøet i det omfang loven tilsigter.

Staldene er indrettet med delvis fast gulv og drænet gulv. Der anvendes overbrusning af gødearealet, så det renholdes og så ammoniak- og lugtemissionen reduceres når dyrene gøder på spalterne efter hensigten.

Stalden er indrettet, så der kan rengøres efter hvert hold, og derved nedsætte risikoen for sygdomme, nedsætte lugt fra staldene og mindske støvet i stalden for både dyr og mennesker.

Håndteringen af gylle er med træk og slip i de fleste stalde. Der er linespild i den gamle del af drægtighedsstalden. Pumpning og håndtering af gylle vil foregå i lukket rørsystem. Pumpning vil foregå indenfor normal arbejdstid.

Teknologiblade

Til svin findes følgende teknologiblade:

Luftrensning

Delvist fast gulv

Køling af gylle i svinestalde

Svovlsyrebehandling af gylle

Valg af teknologi

Der er valgt delvist fast gulv i staldene. Herved mindskes ammoniakfordampningen og lugtemissionen fra staldanlægget.

Gyllekøling er valgt, da det udover at begrænse udledningen af ammoniak, bidrager til at opvarme staldene.

Fravalg af teknologi

Svovlsyrebehandling af gylle.

Luftrensning

Alle ovenstående mekaniske teknologier er fravalgt, da det er vurderet at det ikke er proportionelt at ændre i et anlæg hvor den eneste ændring er administrativ, i form af at overgå til stipladsmodellen.

1.9.2 BAT daglig drift

Bedriftens ansvarlige har fokus på, hvilke staldsystemer der er bedst anvendelige i relation til miljø, og dermed tab af ammoniak til omgivelserne, samt til dyrenes velfærd.

Bedriften og det tilhørende produktionsanlæg bygger på principper der tilgodeser miljøet i det omfang loven tilsigter.

Den daglige drift er tilrettelagt ud fra principperne om godt landmandskab og ansvarlig driftsledelse, således anlægget giver anledning til mindst mulig miljøbelastning og færrest mulige gener for omgivelserne. Dette søges opnået ved bl.a. at reducere vand- og energiforbrug og ved reduktion af ammoniakfordampning fra staldene og lager.

Ansøger vurderer, at det er BAT at monitorere følgende procesparametre mindst en gang om året:

- Vandforbrug
- Energiforbrug
- Brændstofforbrug
- Antallet af indgående og udgående dyr, herunder fødsler og dødsfald, hvor dette er relevant
- Foderforbrug
- Gødningsproduktion

Alle registreringer er tilgængelige i 5 år

1.9.3 BAT Fodring

- Foderplaner laves i samarbejde med en produktionsrådgiver med henblik på at opnå den mest optimale fodring af svinene og undgå *overforsyning med næringsstoffer, der vil ende som uudnyttede næringsstoffer i gyllen.*

- På ejendommen benyttes der fytase i foderet for udnyttelse af fosfor.
- Det vurderes at BAT for foder er opfyldt på ejendommen.

1.9.4 BAT Opbevaring af husdyrgødning

- Gyllen opbevares i beholdere med fast overdækning.
- Biogasanlægget afhenter ca 2 gange i ugen gylle fra fortanken. De har afgasset biomasse med, som bliver pumpet i gyllebeholderne på ejendommen.
- Der er tilstrækkelig opbevaringskapacitet på ejendommen, således at den lagrede gylle kan udbringes i perioder, hvor der er optimale vækstbetingelser for den voksende afgrøde.
- Gyllen opbevares i stabile beholdere, der kan modstå mekaniske, termiske, samt kemiske påvirkninger.
- Beholdernes bund og vægge er tætte og beskyttede mod tæring.
- Gyllebeholderne tømmes regelmæssigt af hensyn til eftersyn og vedligeholdelse.
- Gylle omrøres kun umiddelbart før tømning af beholderen ved f.eks. tilførsel på marken.
- Gyllebeholdere er underlagt 10-års beholderkontrol og er under dagligt opsyn.
- Der foretages løbende eftersyn og vedligeholdelse af gyllebeholderne.
- Gylle suges fra de eksisterende beholdere og op i gyllevognen ved hjælp af en sugekran, der er påmonteret på gyllevognen. Sugekran minimerer risikoen for eventuelle uheld eller spild i forbindelse med påfyldningen af gyllevognen.

Det vurderes, at BAT for opbevaring af husdyrgødning er opfyldt på ejendommen.

1.10 Forebyggelse af uheld

1.10.1 Beredskabsplan

På ejendommen er der udarbejdet en beredskabsplan, der beskriver, hvilke forholdsregler medarbejder og ejer skal tage ved brand, udslip af gylle eller ved andre uheld og kritiske situationer.

1.10.2 Redegørelse for uheld

Driftsforstyrrelser eller uheld, der kan medføre væsentlig forøget forurening i forhold til normal drift, kan ske i forbindelse med håndtering og opbevaring af husdyrgødning og kemikalier, ved strømsvigt samt udslip af dieselolie.

1. 10.3 Uheld med gylle

I tilfælde af mindre gylleudslip vil gyllen samle sig om lækagestedet. Herfra kan det suges op og fjernes. I forbindelse med opførsel af beholdere er der opført en jordvold som sikre at gyllen ikke kan løbe mod vandløbet.

Da gyllen kan suges op, vurderes det at der ikke er fare for forurening af grundvandet eller overfladevand.

1.10.4 Døde dyr

Døde dyr bliver opbevaret i container eller under kadaverkapsler udviklet til formålet. Derved undgår ejendommen uhygiejniske forhold, og at der kan observeres døde dyr af forbipasserende. Desuden kan ræve, hunde og vilde katte ikke komme til de døde dyr.

1.10.5 Minimering af risiko for uheld

Anlæg og tekniske foranstaltninger renses, vedligeholdes og udskiftes i en sådan grad at det sikrer en korrekt brug og effekt. Medarbejderne er grundigt introducerede til opgaverne, hvilket er med til at sikre at disse bliver udført korrekt, og med minimal risiko for uheld som følge af forkert håndtering af kemikalier, gylle, olie mv. Ejer og andre med fast adgang til bedriften er vejledt i beredskabsplanen, hvilken har en fast plads på i forrummet.

Al omlastning af gylle sker med gyllevogn/lastbil med fastmonteret kran, hvor pumpen sidder på gyllevognen, og der sker en automatisk tømning af pumperøret. Omlastning sker altid under opsyn, derfor vurderes det, at der ikke er større risiko for uheld i forbindelse med utilsigtet igangsætning af pumper, spild m.m.

En gang årligt bliver gyllebeholderne tømt. Dette sker i forbindelse med den normale udbringning af gylle, hvorved gyllebeholderne visuelt bliver kontrolleret for evt. skader. Der foretages desuden lovpligtigt eftersyn

og vedligeholdelse, hvilket betyder, at beholderne hvert 10 år bliver kontrolleret af certificeret firma, for om der skulle være tegn på begyndende utætheder.

1.10.6 Minimering af skadevirkninger af evt. uheld

Ved at følge de retningslinjer der er anført i beredskabsplanen, vil skadevirkninger ved et evt. uheld blive minimeret. Minimeringen sker ved forureningsbegrænsende foranstaltninger i form af inddæmning, oppumpning m.v.

1.10.7 Management

Den daglige drift er tilrettelagt ud fra principperne om godt landmandskab og ansvarlig driftsledelse, således anlægget giver anledning til mindst mulig miljøbelastning og færrest mulige gener for omgivelserne. Dette søges opnået ved reduceret vand- og energiforbrug og ved reduktion af ammoniakfordampning fra staldene.

Der bliver dagligt ført tilsyn med bedriften og anlægget bliver løbende vedligeholdt.

Vand- og energiforbrug opgøres årligt i forbindelse med regnskabet.

Logistikken i forbindelse med fodring og håndtering af dyr, er indrettet, så afstanden giver færrest muligt driftstimer.

Rengøring i og omkring bygningerne og siloer, bliver udført jævnlige, med henblik på at minimere risikoen for lugt og uhygiejniske forhold. Den jævnlige rengøring og visuelle kontrol sikrer, at der ikke opstår ressource-spild og at anlægget bliver vedligeholdt.

Døde dyr fjernes dagligt fra staldene og bliver placeret i container eller under kadaverkapsel, så der ikke opstår uhygiejniske forhold. Døde dyr bliver afhentet så hurtigt som muligt.

Affald bortskaffes, så vidt muligt, til genbrug.

Medicinforbruget søges minimeret ved systematisk sundhedsrådgivning med dyrlæge og der er 11-12 årlige besøg af dyrlægen, hvor besætningens generelle sundhed bliver vurderet og hvor det eller de enkelte dyr bliver behandlet efter behov. Herudover er der diverse rådgivningsbesøg.

Bedriftens medarbejdere bliver løbende uddannet gennem kurser og efteruddannelse, og de er orienteret om, at ejendommen er miljøgodkendt, inklusiv hvilke vilkår der er stillet til driften i den forbindelse. Medarbejdere holdes ajour med nye krav og regler på regelmæssige personalemøder.

Alle medarbejdere er instrueret i forsvarlig håndtering af forurenende stoffer herunder gylle, kemikalier og brændstof og produktionen er tilrettelagt således, at belastning af den enkelte medarbejder mindskes.

1.10.8 Strømsvigt

Ved længerevarende strømsvigt vil energiforsyningsselskabet blive kontaktet. Der er nødopluk i staldene, og alarmer der straks påkalder en medarbejder.

1.10.9 Brand

Ved brand tilkaldes brandvæsnet.

Der er opsat pulverslukkere strategiske steder på ejendommen, og desuden er der opsat temperaturalarm på ventilationsanlægget, der giver alarm til staldens øvrige alarmsystem. Der iværksættes slukningsarbejde i det omfang det er forsvarligt. Dyr forsøges reddet ud.

1.11 Husdyrbrugets ophør

Ved husdyrbrugets ophør, bliver stalde- og gødningsopbevaringsanlæg rengjort. Er der bygninger som ikke længere har en funktion vil disse blive nedbrudt. I forbindelse med nedbrydning vil kommunen blive underrettet og alt vil ske efter gældende regler.

Der er ikke truffet foranstaltninger for forebyggelse af forurening ved virksomhedens ophør, da virksomheden ikke forventes lukket. Desuden vil en evt. forurening kun kunne stamme fra håndtering af gylle. Eftersom dette er lagt i faste rammer, anses det ikke for hensigtsmæssigt at foretage yderligere.

1.12 Generelle virkninger

1.12.1 Grænseoverskridende virkninger på Miljøet

Ifølge IE-direktivet har et anlæg grænseoverskridende virkning, hvis anlægget kan få en betydelig negativ indvirkning på miljøet i en anden EU-medlemsstat.

Alene på grund af afstanden vurderes det i den konkrete sag, at det ansøgte ikke vil give anledning til væsentlige virkninger på miljøet i andre EU-medlemsstater.

1.12.2 Befolkningen og menneskers sundhed

Højt ammoniakindhold i luften kan være sundhedsskadeligt for mennesker. Der er via lovgivningen indført en begrænsning på ammoniakemissionen for husdyrbrug i form af krav om miljøvenlig teknologi (BAT). BAT kravet er medvirkende til at de overordnede mål om begrænsning af ammoniakindhold i luften overholdes. På ejendommen overholdes lovgivningens krav til BAT, hvorved ammoniakindholdet i luften begrænses.

Risikoen ved MRSA eller antibiotikaresistens håndteres af generelle veterinærregler i fødevarestyrelsens regi. Der er ikke særlige forhold ved beliggenheden af Kolstrup bygade 11 som betyder at der skal udvises særlig forsigtighed. Særlige forhold kunne f.eks. være beliggenhed i umiddelbar nærhed til sygehus/institutioner ol.

Der er i tidligere afsnit gjort rede for at der ikke forventes væsentlige gener for omgivelserne med støv, støj eller lugt mv.

I forbindelse med ansøgte projekt udledes der ikke sundhedsskadelige stoffer som f.eks. tungmetaller eller dioxin. Det vurderes derfor at projektet ikke vil medføre nogen påvirkning af menneskers sundhed. Der vil ikke forekomme luftforurening eller forurening af vand der kan påvirke befolkningen og menneskers sundhed. I forbindelse med befolkning og menneskers sundhed påvirker anlægget mest med støv, støj, lugt og ammoniakemissionerne. Reglerne for ammoniak og lugt er overholdt. Ved management og foranstaltninger, forventes det at støj og støv ikke vil give anledning til nabogener.

Smittebeskyttelse er både beskyttelse af besætningens egne dyr mod indførsel af smitsomme sygdomme, beskyttelse mod spredning af sygdomme mellem forskellige besætninger og beskyttelse mod spredning af zoonotiske smitstoffer fra besætninger til det omgivende samfund (zoonoser er sygdomme, der kan smitte mellem dyr og mennesker). Der er regler om smittebeskyttelse for svinebesætninger med sundhedsrådgivningsaftale. For svinebesætninger med sundhedsrådgivningsaftale gælder desuden særlige regler om zoonotisk smittebeskyttelse, hvor den besætningsansvarlige i samarbejde med besætningsdyrlægen skal udarbejde en zoonotisk smittebeskyttelsesplan, som har til formål at modvirke smittespredning fra besætningen.

Ud fra ovenstående vurderes det at husdyrbruget på ejendommen kan drives på stedet uden at påvirke menneskers sundhed negativt.

1.12.3 Biologisk mangfoldighed i forhold til kategori 1- og 2-natur samt bilag IV-arter

Der er foretaget en konkret vurdering af, om der forekommer andre naturarealer end ovennævnte ammoniakfølsomme naturtyper i kategori 1 og 2, som kan blive påvirket af ammoniakfordampningen fra ejendommens anlæg. De såkaldte kategori 3 naturområder.

For disse naturområder i kategori 3 gælder, at der kan tillades merdepositioner på 1,0 kg N/ha/år i forhold til ammoniak på naturtyperne. Kommunen kan efter en konkret vurdering tillade merdepositioner på over 1,0 kg N/ha/år. Kategori 3 natur er § 3 beskyttede heder, moser og overdrev samt ammoniakfølsomme skove, som ikke er omfattet kategori 1 og 2 natur. Derudover fremgår det af § 3 i Naturbeskyttelsesloven, at der ikke må foretages en ændring i tilstanden af søer (>100 m²), vandløb, heder, ferske enge, strandenge, overdrev, moser og lignende.

Som det fremgår af tabellen nedenfor, er der mindre stigning på 0,5-1,8 kg i ammoniakdepositionen til de 3 nærmeste kategori 3 naturområder i forhold til produktionen på ejendommen for 8 år siden.

Der er også lavet beregninger til en § 3 beskyttet eng som ikke er i kategori 3. Her ses en stigning på 1,8 kg i forhold til 8 årsdriften. Det er dog vurderet at en kultureng, hvor der tages slæt ikke påvirkes i negativ retning af den øgede ammoniak.

Bilag IV-arter, artsfredninger og rødlistearter

En række dyr og planter, der er omfattet af habitatdirektivets bilag IV, kan have levested, fødesøgningsområde eller sporadisk opholdssted på eller omkring landbrugsejendomme og deres tilhørende arealer.

I Kolding Kommune er der kendskab til flere arter af flagermus og padder. Der er ligeledes registret birkemus i området.

Bortset fra ovennævnte har ansøger ikke kendskab til andre registreringer af planter og dyr, som er omfattet af artsfredninger eller optaget på nationale eller regionale rødlistor på eller i nærheden af husdyrbrugets anlæg og udbringningsarealer. Det vurderes, at en række af arterne med stor sandsynlighed forekommer i området.

Der sker ingen ændringer af arealanvendelsen af landbrugsarealerne i forbindelse med projektet og der ændres ikke på bygningsmassen, og der tages hensyn til beskyttede naturarealer herunder søer og vandhuller, så disse ikke påvirkes af jorderosion, maskiner eller andet. Det vurderes derfor, at levevilkårene for bilag IV-arterne i området vil være uændrede som følge af projektet.

1.12.4 Jordarealer, jordbund, vand, luft og klima

Udbringning af husdyrgødning fra gården reguleres af generel lovgivning for udbringning af husdyrgødning.

Generelt er markdriften omfattet af regulering mht. næringsstofftilførsel og sædskifte, hvilket har positiv betydning for jordens frugtbarhed og ig der er fokus på minimering af udvaskning af næringsstoffer til vandmiljøet.

Det forventes ikke, at projektet har negativ indvirkning på jord, luft eller klima.

1.12.5 Materielle goder, kulturarv og landskabet

Der er taget højde for påvirkningen af materielle goder, kulturarv og landskabet. Det vurderes, at ingen af disse tre parametre vil blive påvirket væsentligt i forbindelse med at ejendommen fremover skal administreres efter stipladsmodellen.

Til opslagstavlen / Husk din miljøledelse 2021



Miljøpolitik

BEDRIFT/ADRESSE:

Claes Erlang, Kolstrup Bygade 11, 6070 Christiansfeld

Gem alle registreringer i mindst 5 år. De skal forevises ved miljøtilsyn!

Dette er den overordnede miljøpolitik for bedriften

- ✓ Vi opfylder alle lovkrav og sikkerhedsforskrifter på miljøområdet.
- ✓ Vi reviderer politikker og mål en gang årligt.
- ✓ Vi vedligeholder et miljøledelsessystem, følger principperne om godt landmandskab og producerer i respekt for miljø og omgivelser.
- ✓ Vi sikrer, at medarbejdere er informeret omkring vor miljøpræstationer.
- ✓ Vi vil reducere miljøbelastningen ved aktiviteter under hensyntagen til tekniske, økonomiske og forretningsmæssige rammer.
- ✓ Vi ønsker løbende at reducere miljøbelastningen fra landbruget.

Spar ressourcer | Spar penge | Spar miljøet

Til opslagstavlen / Husk din miljøledelse 2021

Mini Miljøledelsessystem

INFORMER DINE KOLLEGAER

<p> I år har jeg valgt at gøre en indsats for: <small>(f.eks. at nedbringe strømforbruget)</small></p> <p>Udskiftning til LED lys</p> <hr/> <hr/> <hr/>	<p> Hvad er status inden start: <small>(f.eks. at nuværende strømforbrug er xxx/år)</small></p> <p>Primo 2021 er der udskiftet 90 %</p> <hr/> <hr/> <hr/>
<p> Mit mål er at: <small>(f.eks. at nedbringe strømforbruget med x pct.)</small></p> <p>At 95 % er udskiftet</p> <hr/> <hr/> <hr/>	<p> Hvad er status efter indsats: <small>(f.eks. at strømforbrug er xxx/år efter ændring)</small></p> <hr/> <hr/> <hr/>
<p> Hvad jeg vil gøre for at nå målet: <small>(f.eks. at udskifte lysarmaturer til LED)</small></p> <p>Løbende udskifte til LED rør, når de eksisterende ikke virker mere</p> <hr/> <hr/> <hr/>	<p> Effekt af indsatsen (årligt): <small>(f.eks. at ændringen har nedbragt strømforbrug med xxx pct.)</small></p> <hr/> <hr/> <hr/>

Gem alle registreringer i mindst 5 år. De skal forevises ved miljøtilsyn!

Bekendtgørelse om tilladelse og godkendelse m.v. af husdyrbrug

§ 43. IE-husdyrbrug skal have et miljøledelsessystem, der opfylder betingelserne i stk. 2.

Stk. 2. Den, der er ansvarlig for driften af husdyrbruget, skal gennemføre og overholde et miljøledelsessystem, herunder

1. formulere en miljøpolitik med afsæti husdyrbrugets miljøforhold,
2. fastsætte miljømål,
3. udarbejde handlingsplan for det eller de fastsatte miljømål,
4. minimum 1 gang årligt evaluere miljøarbejdet og om nødvendigt foretage justeringer af mål og handlingsplaner og
5. minimum 1 gang årligt gennemgå miljøledelsessystemet.

Stk. 3. De i stk. 2, nr. 1-5, nævnte krav skal kunne dokumenteres enten i form af opbevaring af dokumenter eller ved anden dokumentation, herunder f.eks. i digital form.

Eksempler på steder, du kan spare

RÅVARER: Foder, Rengøringsmidler, Andre hjælpestoffer, Effektivitet, Sprøjtemidler

VAND: Drikkevandsspild, Vaskevand, Rengøring af malkeanlæg.

AFFALD: Nedbringe mængden, Sortering, Genanvendelse.

ENERGI: Lys, Ventilation Varmelamper, Mælkeanlæg og mælkekøling, Fyring, Varmekilde, Isolering Varmefordeling, Genvinding, Brændstof, Dæktpe, Reduceret kørsel, Udskiftning af materiel.

Spar ressourcer | Spar penge | Spar miljøet

BILAG 2 GRUNDLAG FOR VILKÅR OG LOVGIVNING

Nedenstående findes den fulde titel på de love, bekendtgørelser og andre henvisninger, der er anvendt i godkendelsen og som danner grundlag for denne.

<i>Husdyrbrugloven:</i>	Lov nr. 1572 af 20. december 2006, jf. lovbekendtgørelse nr. 520 af 1. maj 2019 om husdyrbrug og anvendelse af gødning m.v.
<i>Husdyrgodkendelsesbekendtgørelsen:</i>	Bekendtgørelse nr. 2256 af 29. december 2020 om godkendelse og tilladelse m.v. af husdyrbrug.
<i>Husdyrgødningsbekendtgørelsen:</i>	Bekendtgørelse nr. 1176 af 23. juli 2020 om miljøregulering af dyrehold og om opbevaring og anvendelse af gødning.
<i>Naturbeskyttelsesloven:</i>	Lov nr. 9 af 3. januar 1992, jf. lovbekendtgørelse nr. 240 af 13. marts 2019 om naturbeskyttelse.
<i>Kommuneplan 2017-2029:</i>	Kommuneplan 2017-2029 - Kolding Kommune.
<i>Regulativ for erhvervsaffald:</i>	Kolding Kommunes regulativ for erhvervsaffald.
<i>Forvaltningsloven:</i>	Lovbekendtgørelse nr. 433 af 22. april 2014 af forvaltningsloven.

BILAG 3. OVERSIGTSKORT OVER KOLSTRUP BYGADE 11

