



THISTED KOMMUNE

§ 16 a MILJØGODKENDELSE

Smågrise og slagtesvin
Ydbyvej 34, 7770 Vestervig.
2. juli 2019





Indholdsfortegnelse

1	REGISTRERINGSBLAD	2
2	RESUMÉ	3
3	AFGØRELSE OM MILJØGODKENDELSE	3
	<i>Vurdering</i>	<i>3</i>
	<i>Retsvirkning</i>	<i>4</i>
4	VILKÅR	5
5	BEGRUNDELSE FOR VILKÅR	12
	<i>Generelle vilkår</i>	<i>12</i>
	<i>Husdyrbrugets anvendelse af BAT</i>	<i>12</i>
	<i>Husdyrbrugets anlæg</i>	<i>12</i>
	<i>Gener</i>	<i>13</i>
	<i>Forurening</i>	<i>13</i>
6	PROJEKTBEKRIVELSE OG MILJØKONSEKVENSRAPPORT	15
	<i>Projektbeskrivelse</i>	<i>18</i>
7	AMMONIAKDEPOSITION OG BILAG IV-ARTER	39
	<i>Beskyttelsesniveau for ammoniakemission</i>	<i>39</i>
	<i>Ammoniakdeposition på Natura 2000-områder</i>	<i>41</i>
	<i>Bilag IV-arter</i>	<i>44</i>
8	OFFENTLIGGØRELSE	46
	<i>Foroffentlighed</i>	<i>46</i>
	<i>Nabo-/partshøring</i>	<i>46</i>
	<i>Offentliggørelse</i>	<i>46</i>
	<i>Annoncering</i>	<i>47</i>
9	KLAGEVEJLEDNING	47
10	RETSBESKYTTELSE	48
	BILAG	48



1 Registreringsblad

Titel: § 16 a-miljøgodkendelse af husdyrbruget Ydbyvej 34, 7770 Vestervig

Godkendelsestype: 16 a stk. 2 Husdyrbrug med flere end 2.000 stipladser til fedesvin (over 30 kg) og en ammoniakemission > 3.500 kg NH₃-N pr. år

Dato for afgørelse: 2. juli 2019

CVR-nr: 26120705

CHR nr: 97389

Ejendomsnr: 7870180251

Ansøger: Claus Stephansen
Ydbyvej 34
7770 Vestervig

Konsulent: Lone Hymøller, LandboThy
Silstrupparken 2
7700 Thisted
Tlf: 96185796
E-mail: lhy@landbothy.dk
CVR-nr: 41946717

Tilsynsmyndighed: Thisted Kommune

Ansøgningskema: 210514

Version: 4

Miljøsagsbehandler: Olaf Kjær Kristensen

Kvalitetssikring: Ulrik B. Krogh



2 Resumé

Thisted Kommune har den 14. marts 2019 modtaget en ansøgning om § 16 a-miljøgodkendelse på Ydbyvej 34, 7770 Vestervig.

Det eksisterende produktionsanlæg til svineproduktion på Ydbyvej 34, 7770 Vestervig ønskes godkendt efter stipladsmodellen (m² modellen). Der ændres ikke på bygningers udformning eller indretning. Udleveringsrummet på 43 m² medtages nu som produktionsareal, og en gammel drægtighedsstald på 159 m², der ikke er godkendt i den nuværende miljøgodkendelse renoveres og tages i drift. Det samlede produktionsareal i stalden er herefter på 2.581 m². Dertil kommer arealet af anlæggets gyllebeholder på 1.218 m².

Den samlede ammoniakemission fra husdyrbruget stiger fra 5.156,9 kg NH₃-N pr. år til 5.371,1 kg NH₃-N pr. år. BAT kravet på ejendommen er overholdt med 6 kg NH₃-N/år. Lugten stiger fra 90.699 OU/s til 97.159 OU/s. Geneafstanden til byzone og nærmeste samlede bebyggelse og nærmeste nabo uden landbrugspligt er overholdt. Produktionen medfører en totaldeposition på 0,1 og 0,2 kg NH₃-N/år til henholdsvis kategori 1 og 2 natur. Den højeste merdeposition til kategori 3 natur er 0,6 kg NH₃-N pr. år. Det ansøgte vurderes som værende i overensstemmelse med kommuneplanens rammer.

Thisted Kommune vurderer, at det ansøgte projekt ikke har en væsentlig negativ indvirkning på naboer, miljø, naturværdier og landskabelige værdier.

Tidligere godkendelser

Ejendommen har den 29. september 2010 fået § 12 miljøgodkendelse 245 årssøer, 7300 smågrise fra 7,2 kg og 7.200 slagtesvin til 106 kg.

Den 6. juli 2015 meddeles tillæg til miljøgodkendelse til 9.700 smågrise 7,2 – 31 kg og 9.600 slagtesvin 31-107 kg.

3 Afgørelse om miljøgodkendelse

Thisted Kommune meddeler hermed tilladelse til husdyrbruget på Ydbyvej 34, 7770 Vestervig.

Der meddeles miljøgodkendelse til et samlet produktionsareal på 2.581 m². Dertil arealet af bedriftens gyllebeholder på 1.218 m²

Ammoniakemission fra husdyrbrugets opbevaringslagre er 487,4 kg NH₃-N pr. år, og den samlede ammoniakemission fra husdyrbruget er 5.371,1 kg NH₃-N pr. år.

Vurdering

Ansøger har indsendt en ansøgning via www.husdyrgodkendelse.dk, og har samtidig indsendt en redegørelse og vurdering, som krævet i husdyrgodkendelsesbekendtgørelsens Bilag 1, punkt A, B, C og D. Thisted Kommune har konstateret, at alle relevante oplysninger er afgivet, samt at ansøgers konsulent har foretaget de korrekte vurderinger af den potentielle påvirkning på miljøet bredt set. Det vejledende BAT-emissionsniveau for ammoniakemissionen er overholdt med 6 kg NH₃-N pr. år.

Thisted Kommune vurderer, at husdyrbruget har truffet de nødvendige foranstaltninger til at forebygge og begrænse forurening, og drives på en måde der er foreneligt med omgivelserne. Det sker ved anvendelse af den bedst tilgængelige teknik, når husdyrbruget indrettes og drives som beskrevet i ansøgningen, og efterlever vilkårene i denne tilladelse.



Thisted Kommune vurderer, at projektet ikke vil påvirke Natura 2000-områder væsentligt, eller ødelægge plantearter, eller yngle- eller rasteområder for bilag IV-arter. Kommunens vurdering fremgår af Afsnit 7.

Retsvirkning

Miljøgodkendelsen er meddelt på baggrund af husdyrbrugloven, lovbek. nr. 1020 af 6. juli 2018 og husdyrgodkendelsesbekendtgørelsen nr. 1467 af 6. december 2018.

Miljøgodkendelsen bortfalder, hvis den ikke er udnyttet inden 6 år efter, at den er meddelt. Hvis en del af miljøgodkendelsen ikke er udnyttet, bortfalder godkendelsen for denne del, jævnfør husdyrbruglovens § 59a, stk. 1.

Med "udnyttet" menes, at det ansøgte bygge- og anlægsarbejde er etableret og taget i brug eller dyreholdet er ændret i forhold til tidligere tilladt produktion.

Hvis den meddelte miljøgodkendelse ikke har været udnyttet, helt eller delvist, i tre på hinanden følgende år betragtes det som kontinuitetsbrud. Herved bortfalder den del af miljøgodkendelsen, der ikke har været udnyttet de seneste tre år, jævnfør husdyrbruglovens § 59a, stk. 2.

Miljøgodkendelsen skal, regelmæssigt, og mindst hvert 10. år, tages op til revurdering, jævnfør Husdyrgodkendelsesbekendtgørelsens § 40. Den første regelmæssige vurdering skal dog senest foretages, når der er forløbet otte år.

Afgørelsen omfatter alene forholdet til Husdyrbrugloven. Øvrige relevante tilladelser og godkendelser, herunder byggetilladelse og nedsivningstilladelse skal indhentes særskilt.

Afgørelsen kan skriftligt påklages til Natur- og Miljøklagenævnet. Klagevejledningen fremgår af Afsnit 9.

Olaf Kjær Kristensen
Miljømedarbejder
Natur og Miljø

Hurup, den 2. juli 2019



4 Vilkår

Miljøgodkendelsen meddeles på følgende vilkår:

Generelle vilkår

- 1) Vilkårene i denne miljøgodkendelse skal, hvis andet ikke er anført, være opfyldt, når tilladelsen tages i brug.
- 2) Miljøgodkendelsen skal til enhver tid være tilgængelig for de personer, der har ansvaret for husdyrbrugets daglige drift. Herudover skal driftspersonalet til enhver tid være gjort bekendt med godkendelsens indhold og betingelser.
- 3) Ændringer i ejerforhold og ansvarshavende skal altid meddeles Thisted Kommune inden for en måned.

Husdyrbrugets ophør

- 4) Hvis husdyrbruget ophører med driften, skal det sikres, at der sker en oprydning på ejendommen for at forebygge forurening. Ved husdyrbrugets ophør skal alle gyllebeholdere, fortanke og gyllekældre på ejendommen tømmes. Alle staldanlæg skal rengøres og alt affald bortskaffes i henhold til gældende lovgivning.
- 5) Thisted Kommune skal kontaktes med henblik på at aftale hvilke foranstaltninger, der skal til for at fjerne forurenende kilder, herunder bygninger, silo eller tankanlæg.

Husdyrbrugets anvendelse af BAT

Management og egenkontrol

- 6) Følgende egenkontrollodata skal opbevares på virksomheden i mindst 5 år og skal være tilgængelig for tilsynsmyndigheden:
 - a) Årlige opgørelser af el-, olie og vandforbrug.
 - b) Affald
 - Dokumentation for at farligt affald er bortskaffet miljømæssigt forsvarligt.
 - Såfremt tilsynsmyndigheden anmoder herom, skal virksomheden registrere og dokumentere bortskaffelse af øvrigt affald.
 - c) Sikring af jord og grundvand
 - Dato for og resultat af inspektioner samt eventuelt foretagne udbedringer af befæstede eller impermeable belægninger, gulve eller sumpe.

Energiforbrug



- 7) Ved nyanskaffelser af driftsanlæg og -maskiner skal der, i det omfang det ligger inden for en rimelig økonomisk ramme, anvendes den bedst tilgængelige teknologi.
- 8) Tilsynsmyndigheden kan, på baggrund af tilsyn med Vilkår 6 a, kræve, at der foretages et energieftersyn af et energiselskab eller -konsulent, hvor de energiforbrugende processer på ejendommen gennemgås. Der udarbejdes en handleplan, med redegørelse for husdyrbrugets anvendelse af mest energibesparende foranstaltninger i produktions- og driftsøjemed, hvis tilsynsmyndigheden vurderer at det er nødvendigt

Vandforbrug

- 9) Drikkevandssystemet skal vedligeholdes så vandspild minimeres.

Husdyrbrugets anlæg

Indretning og drift

- 10) Husdyrbruget tillades / godkendes til et maksimalt produktionsareal med dyretyper, staldsystemer og teknologi som anført i nedenstående tabel:

Stalde og produktioner				
Stald (navn/nr.)*	Dyr	Staldsystem	Teknologi	Produktionsareal (m ²)
Stald 2	Slagtesvin	Delvist spaltegulv, 50 - 75 % fast gulv		38
	Slagtesvin	Drænet gulv + spalter (33 %/ 67%)		438
Stald 10	Slagtesvin	Delvist spaltegulv, 50 - 75 % fast gulv		159
Stald 12A	Smågrise	Toklimastald, delvis spaltegulv		115
Stald 12 B	Smågrise	Toklimastald, delvis spaltegulv		39
Stald 14	Smågrise	Toklimastald, delvis spaltegulv		349
Stald 15	Slagtesvin	Drænet gulv + spalter (33 %/ 67%)		922
Stald 16	Slagtesvin	Drænet gulv + spalter (33 %/ 67%)		478
Stald 16 B	Slagtesvin	Drænet gulv + spalter (33 %/ 67%)		43
Samlet areal				2.581

*For bygningsoversigt med stalddavne, se bilag 2. For plantegning med opmålte produktionsarealer, se bilag 3.

Opbevaringsanlæg			
Anlæg	Teknologi	Effekt af teknologi (reduktion i %)	Gødningsopbevaringsareal (m ²)
Tek 13 Gylletank	Ingen	-	609
Tek 14 Gylletank	Ingen		609
Samlet areal			1.218



Gener

Lugt

- 11) Driften må ikke give anledning til væsentlige lugtgener uden for ejendommens areal. Kommunen har mulighed for på et senere tidspunkt at påbyde lugtreducerende tiltag. Denne mulighed kan tages i anvendelse, hvis kommunen vurderer, at der forekommer lugtgener, der er væsentligt større end de, der lå til grund for vurderingerne i denne miljøgodkendelse.

Støj

- 12) Virksomhedens samlede støjbidrag, angivet som det ækvivalente, korrigerede støjniveau i dB(A) i punkter 1,5 m over terræn, målt eller beregnet ved nærmeste beboelses opholdsareal, må ikke overskride følgende grænseværdier:

Dag	Tidsinterval	Grænseværdi dB(A)	Midlingstid
Hverdage	07.00 - 18.00	55	8 timer
Lørdag	07.00 - 14.00	55	7 timer
Lørdag	14.00 - 18.00	45	4 timer
Søn- og helligdage	07.00 - 18.00	45	8 timer
Aften	18.00 - 22.00	45	1 time
Nat	22.00 - 07.00	40	½ time

Støjbelastningen er det ækvivalente, korrigerede støjniveau i dB(A) målt eller beregnet i punkter 1,5 m over terræn. Midlingstiden er det mest støjbelastede tidsrum i perioden. Støjens maksimalværdi må om natten ikke overstige 55 dB(A) ved boliger.

Støjvilkårene for landbrugsdrift omfatter al støj fra virksomheden, dvs. også støj fra andet end faste, tekniske installationer. Vilkår om støj skal derfor gælde al støj fra landbrugsdrift, men kun støjen fra landbrugsdriften på ejendommens bygningsparcel, dvs. ikke støj fra f.eks. markdriften.

- 13) For lavfrekvent støj og infralyd gælder, at driften af virksomheden ikke må medføre, at det A-vægtede lydtrykniveau (10-160 Hz), LpA,LF og det G-vægtede infralydniveau, LpG overstiger følgende grænseværdier:

Infralyd (LpG) i dB	Anvendelse	Tidsinterval	Lavfrekvent støj (LpA,LF) i dB
85	Boliger, herunder børneinstitutioner og lignende	07.00-18.00	25
85	Boliger, herunder børneinstitutioner og lignende	18.00-07.00	20
85	Kontorer, undervisningslokaler og andre støjfølsomme rum	Hele døgnet	30
90	Øvrige rum i virksomheder	Hele døgnet	35



Grænse for lavfrekvent støj og infralyd [dB re 20 µPa], målt indendørs. Støjgrænserne gælder for ækvivalentniveauet over et tidsrum på 10 minutter, hvor støjen er kraftigst.

14) Virksomheden skal, hvis tilsynsmyndigheden forlanger det, lade foretage støj- og lydmålinger/-beregninger eller vibrationsmålinger til dokumentation for, at det ovenstående vilkår er overholdt.

- A. Tilsynsmyndigheden kan højst forlange målinger eller beregninger 1 gang årligt, hvis den undersøgte grænseværdi er overholdt.
- B. Dokumentation for at grænseværdien er overholdt skal udføres, når virksomhedens emission af støj, lyd eller vibration er maksimal under normale driftsforhold.
- C. Dokumentationen kan være beregninger udført efter den nordiske beregningsmetode for ekstern støj fra virksomheder, som er beskrevet i Miljøstyrelsens vejledning nr. 5/1993.
- D. Dokumentationen kan være ved måling. Målingerne skal udføres som beskrevet i Miljøstyrelsens vejledning nr. 5/1984 og nr. 6/1984, og ubestemtheden må ikke overstige 3 dB(A). For lavfrekvent støj, infralyd og vibrationer skal målingerne udføres i overensstemmelse med anvisningerne i "Orientering fra Miljøstyrelsen: Lavfrekvent støj, infralyd og vibrationer i det eksterne miljø" nr. 9 fra 1997.
- E. Beregningerne eller målingerne skal udføres af et laboratorium, der er akkrediteret af DANAK eller godkendt af Miljøstyrelsen til "Miljømålinger - ekstern støj".
- F. De akkrediterede beregninger eller målinger kan efter forudgående aftale med kommunen udføres som orienterende beregninger eller målinger.
- G. Omkostninger af målingerne eller beregningerne betales af virksomheden.

Et eksemplar af rapporten med dokumentationen for måle- eller beregningsresultaterne skal sendes til tilsynsmyndigheden så snart rapporten foreligger eller senest 2 uger efter virksomheden har modtaget rapporten.

Lys

15) Udendørs belysning skal være forsynet med bevægelsessensor, der sikrer at lyset kun er tændt i op til en halv time ad gangen, med mindre der er nødvendig aktivitet på anlægget.

16) Belysning i stalde skal være slukkede mellem kl. 23 og 06, med mindre menneskelig aktivitet er påkrævet i stalden. Dog er natlys tilladt.

Skadedyr

17) Der skal udføres en effektiv flue- og skadedyrsbekæmpelse i overensstemmelse med gældende retningslinjer fra Aarhus Universitet, Institut for Agro-økologi.

Forurening

Driftsforstyrrelser og uheld



- 18) Bedriften skal indrettes og drives, så spild og andet ukontrolleret udslip af forurenende stoffer forhindres eller forebygges, og sådan at skadernes omfang begrænses, hvis der alligevel sker uheld. Ved uheld, der afstedkommer risiko for forurening af miljøet, skal beredskabet straks kontaktes via tlf. 112.
- 19) Der skal altid foreligge en opdateret beredskabsplan på husdyrbruget, som fortæller, hvornår og hvordan der skal reageres ved uheld. Beredskabsplanen skal kontrolleres/revideres mindst 1 gang om året, samt såfremt det viser sig nødvendigt. I tilfælde af uheld skal disse noter særskilt i en logbog. Beredskabsplanen skal kunne forevises ved tilsyn.
- 20) Beredskabsplanens indhold skal være tilgængelig og kendt af gårdens ansatte og øvrige som arbejder på ejendommen og udleveres til indsatsleder og miljømyndighed i forbindelse med uheld, forureninger, brand og lignende. Ved anvendelse af udenlandsk arbejdskraft skal personalet have adgang til en udgave af beredskabsplanen på et for dem forståeligt sprog.

Vaskeplads og spildevand

- 21) Al vask af maskiner og redskaber skal foregå på en støbt plads med fast bund, der er uigennemtrængelig for fugt, hvor bortledning af spildevandet sker til en opsamlings- eller gyllebeholder

Gødningshåndtering

- 22) Al håndtering af gylle skal foregå under konstant opsyn. Hvis der forekommer spild, skal det straks opsamles.
- 23) Husdyrbruget skal til enhver tid råde over en opbevaringskapacitet til flydende gødning på mindst 9 måneder.

Affald og miljøfarlige stoffer

- 24) Arealerne omkring bygninger og tilkørselsveje skal holdes ryddelige og frie for affald. Evt. spild på offentlige veje i forbindelse med landbrugsmæssig drift (jord m.v.) fjernes hurtigst muligt.
- 25) Alt opsamlet spild af brændstof, olie og kemikalier, inkl. opsugningsmateriale, skal opbevares og bortskaffes som farligt affald.
- 26) I nærheden af diverse opbevaringsfaciliteter til kemiske produkter skal der forefindes et opsugningsmateriale (eks. kattegrus) til opsamling af evt. spild.

Beskyttelse af jord, grundvand og overfladevand

- 27) Der må ikke anvendes, fremstilles eller frigives farlige stoffer i forbindelse med husdyrproduktionen. Ved farlige stoffer forstås stoffer og blandinger som defineret i artikel 3 i Europa Parlamentets og Rådet forordning (EF) nr. 1272/2008 om klassificering, mærkning og emballering af stoffer og blandinger.
- 28) Farligt affald skal opbevares i egnede beholdere, der er mærket, så det tydeligt fremgår, hvad beholderen indeholder. Farligt affald skal opbevares under tag og beskyttet mod vejrlig



enten på en oplagsplads med impermeabel belægning uden afløb eller i egnede tætte opsamlingskar. Oplagspladsen skal være indrettet således, at spild af farligt affald kan holdes inden for et afgrænset område og uden mulighed for afløb til jord, overfladevand eller kloak. Oplagspladser og opsamlingskar skal kunne rumme indholdet af den største opbevaringsenhed i området.

29) Akkumulatører og batterier skal opbevares i beholdere eller containere, der enten er placeret indendørs eller under halvtag, eller som er lukket med låg. Beholderne og containere skal være tætte og modstandsdygtige over for de væsker, der er anvendt i batterierne eller akkumulatørerne.

30) Overjordiske tanke med fyringsolie og motorbrændstof skal sikres mod påkørsel. Påfyldningsstudse til påfyldning af over- eller underjordiske tanke samt aftapningsanordninger/-pistoler til påfyldning af køretøjer og materiel skal være placeret inden for konturen af en impermeabel belægning (evt. beton) indrettet med fald mod afløb, hvorfra der sker kontrolleret afledning. Alternativt skal spild fra påfyldning eller aftapning kunne opsamles i tætte sumpe eller opsamlingskar, der holdes overdækkede, således at de er beskyttet mod vejrlig.

Ved en impermeabel belægning forstås et befæstet areal, der er uigennemtrængeligt for de forurenende stoffer, som findes i det affald eller de stoffer, der håndteres på arealet.

Ved kontrolleret afledning menes afledning til gylletank. Virksomheden skal være opmærksom på, at større oliespild vil give forurening af gyllen, som så skal bortskaffes som farligt affald. Virksomheden kan etablere en buffertank mellem påfyldningsplads og gylletank.

Generel regel

Effektiv rengøring

Bekendtgørelse nr. 1467 af 6. december 2018 § 39 indebærer et generelt krav for alle husdyrbrug omfattet af 16a og b om effektiv rengøring af ikke -produktionsarealer.

Husdyrbrug skal på et areal, hvor der kortvarigt er dyr, men som ikke medregnes som produktionsareal, jf. § 2, nr. 4, jf. bilag 3, pkt. C, nr. 2, foretage effektiv rengøring efter endt ophold.

1) senest 4 timer efter, at dyrene har forladt arealet, hvis dyrene har adgang på arealet dagligt, og

2) senest 12 timer efter, at dyrene har forladt arealet, hvis dyrene ikke dagligt har adgang på arealet.

Særregler for IE-husdyrbrug

Miljøledelse

Bekendtgørelse nr. 1467 af 6. december 2018 § 43 indebærer et generelt krav for IE husdyrbrug om et miljøledelsessystem.

IE-husdyrbrug skal have et miljøledelsessystem, der opfylder betingelserne i stk. 2.

Stk. 2. Den, der er ansvarlig for driften af husdyrbruget, skal gennemføre og overholde et miljøledelsessystem, herunder

1) formulere en miljøpolitik med afsæt i husdyrbrugets miljøforhold,

2) fastsætte miljømål,



- 3) udarbejde handlingsplan for det eller de fastsatte miljømål,
- 4) minimum 1 gang årligt evaluere miljøarbejdet og om nødvendigt foretage justeringer af mål og handlingsplaner og
- 5) minimum 1 gang årligt gennemgå miljøledelsessystemet.

Stk. 3. IE-husdyrbruget skal kunne dokumentere, at der gennemføres og overholdes et miljøledelsessystem i overensstemmelse med de krav, der er nævnt i stk. 2, nr. 1-5, f.eks. digitalt eller i form af dokumenter. Dokumentationen skal opbevares i 5 år og kunne forevises på forlangende i forbindelse med tilsyn.

Stk. 4. Kravet om et miljøledelsessystem skal opfyldes fra det tidspunkt, hvor IE-husdyrbruget får en godkendelse efter § 16 a, stk. 2, i husdyrbrugloven. Kravet skal for andre IE-husdyrbrug være opfyldt den 21. februar 2021.

Ophør

Bekendtgørelse nr. 1467 af 6. december 2018 § 46 indebærer et generelt krav for IE husdyrbrug om en vurdering efter § 38k, stk. 1 i Jordforureningsloven ved IE- brugets ophør.

Ved ophør af aktiviteter på IE-husdyrbrug finder kapitel 4 b i lov om forurennet jord anvendelse.

Stk. 2. Ved ophør forstås

- 1) ophør af alle aktiviteter på IE-husdyrbruget,
- 2) når et IE-husdyrbrug har meddelt kommunalbestyrelsen, at kapaciteten eller udnyttelsen af kapaciteten permanent nedsættes til under stipladsgrænserne i § 16 a, stk. 2, i husdyrbrugloven, eller stipladsgrænserne i § 12, stk. 1, nr. 1-3, i lov om miljøgodkendelse m.v. af husdyrbrug,
- 3) situationer omfattet af § 59 a, stk. 2, i husdyrbrugloven, når godkendelsen er bortfaldet helt eller for den del, der ligger over stipladsgrænserne i § 16 a, stk. 2, i husdyrbrugloven, eller
- 4) situationer omfattet af § 49, stk. 2, når godkendelsen er bortfaldet helt eller for den del, der ligger over stipladsgrænserne i § 12, stk. 1, nr. 1-3, i lov om miljøgodkendelse m.v. af husdyrbrug.

Stk. 3. IE-husdyrbrug skal senest 4 uger efter driftsophør anmelde dette til kommunalbestyrelsen med et oplæg til vurdering efter § 38 k, stk. 1, i lov om forurennet jord. Vurderingen skal indeholde en risikovurdering med hensyn til menneskers sundhed og miljøet. Viser risikovurderingen, at det ikke kan afvises, at forureningen udgør en væsentlig risiko for menneskers sundhed eller miljøet, skal vurderingen tillige indeholde et oplæg til foranstaltninger, der sikrer, at forureningen ikke udgør en sådan risiko.



5 Begrundelse for vilkår

Miljøgodkendelsen er givet på en række vilkår, der samlet har til formål at sikre, at husdyrbruget bliver drevet på en hensigtsmæssig måde og med en minimal risiko for at skade miljøet utilsigtet. Begrundelse for vilkårene er beskrevet herunder.

Generelle vilkår

Vilkåret er stillet for at imødegå, at der skal opstå tvivl om ansvarsfordelingen, særligt i tilfælde hvor husdyrproduktionen på en ejendom forestås af en anden end ejendommens ejer. Vilkåret er desuden relevant i de tilfælde, hvor den daglige drift og tilstedeværelse på husdyrbruget er uddelegeret til en driftsleder.

Husdyrbrugets ophør

Der er stillet to vilkår for at sikre, at husdyrbruget efter sit ophør ikke vil give anledning til skade på miljøet, og for at pålægge driftsherren en dialog med tilsynsmyndigheden om, hvordan anlægget bedst muligt sikres/ anvendes efterfølgende.

Husdyrbrugets anvendelse af BAT

For at sikre, at husdyrbruget udvikler sig i takt med de stigende krav til ressourcebevidsthed og miljøforhold, er det væsentligt at foretage en vurdering af anvendelsen af ressourcer og emission af forurenende stoffer fra produktionen.

Et af husdyrbruglovens hovedformål er, at det særligt skal tilsigtes at fremme anvendelsen af den bedst tilgængelige teknik (BAT), herunder renere teknologi således, at ressourceforbruget og tabene af forurenende stoffer til omgivelserne bliver mindst mulig. BAT er således et bredt begreb, der for husdyrbrug omfatter alle anvendte teknikker og miljøteknologier til nedbringelse af forurening.

Hvorvidt virksomheden lever op til kravet om anvendelse af BAT beror på en helhedsvurdering under hensyntagen til proportionalitetsprincippet. Der skal således være en miljøeffekt af investeringen, der står i forhold til omkostningerne, for at anvendelsen af den miljøforbedrende teknik kan defineres som værende BAT, ligesom der skal tages hensyn til teknikkernes tekniske og praktiske egnethed som virkemiddel til nedbringelse af forurening. Endelig skal der ved vurderingen af, hvad der i det konkrete tilfælde er BAT, tages hensyn til industrisektorens økonomiske muligheder.

Thisted Kommune har stillet vilkårene 6-8 for at fastholde BAT.

Husdyrbrugets anlæg

Indretning og drift

Vilkåret er stillet for at fastholde ansøger på de produktionsarealer og øvrige oplysninger, der ligger til grund for Kommunens miljøgodkendelse.



Gener

Lugt

Der stilles vilkår om at driften ikke må give anledning til væsentlige lugtgener, samt at Kommunen har mulighed for på et senere tidspunkt at påbyde lugtreducerende tiltag, hvis Kommunen vurderer at der forekommer lugtgener, der er væsentligt større end de, der ligger til grund for ovennævnte vurdering.

Støj

For også fremadrettet at sikre de nærmeste nabobeboelser mod væsentlige støjgener, stilles der vilkår til det maksimale bidrag til den samlede støjbelastning samt til lavfrekvent støj og infralyd.

Lys

For at sikre de nærmeste nabobeboelser mod væsentlige lysgener, stilles der vilkår til udendørs belysning.

Skadedyr

For også i fremtiden at kunne sikre naboer, vil der blive stillet vilkår om fortsat at bekæmpe fluer i overensstemmelse med retningslinjerne fra Aarhus Universitet, Institut for Agroøkologi.

Forurening

Driftsforstyrrelser og uheld

Den største risiko for uheld vurderes at kunne ske i forbindelse med opbevaring og håndtering af flydende husdyrgødning, enten ved sprængning af beholder eller uheld i forbindelse med håndtering af gylle. Endvidere kan der ske uheld ved pumpning af gylle fra staldanlæg til fortank.

Der stilles vilkår om at alarmcentralen skal alarmeres, hvis der sker et uheld. Der stilles desuden vilkår om at beredskabsplanen skal være opdateret, være tilgængelig og kendt af de ansatte, samt ved anvendelse af udenlandsk arbejdskraft oversættes til et for dem forståeligt sprog.

Vilkårene er stillet for at sikre, at de ansatte på husdyrbruget kan reagere hensigtsmæssigt på en situation, hvor der kan ske skade på miljøet.

Vaskeplads og spildevand

Ved vask af maskiner og redskaber kan der opstå jord- og/eller grundvandsforurening med blandt andet olie og sprøjtemidler, hvis vasken foregår på bar jord eller grus eller udledes til bar jord, grusbelagte arealer, vandløb, dræn eller søer. Der stilles derfor vilkår til, at al vask af maskiner og redskaber skal foregå på en støbt plads med en fast bund, der er uigennemtrængelig for fugt, og hvor bortledning af spildevandet sker til en opsamlings- eller gyllebeholder.

Gødningshåndtering

Den største risiko for uheld vurderes at kunne ske i forbindelse med opbevaring og håndtering af flydende husdyrgødning, enten ved sprængning af beholder eller uheld i forbindelse med håndtering af gylle. Endvidere kan der ske uheld ved pumpning af gylle fra staldanlæg til fortank. Der stilles derfor vilkår om konstant opsyn i forbindelse med håndtering af gylle.

Der er stillet vilkår til opbevaringskapacitet for sikre, at anvendelsen af gødningen kan ske på en planlagt og hensigtsmæssig måde.



Affald

Ansøger skal til enhver tid efterleve reglerne i bekendtgørelse om opbevaring af døde dyr (jævnfør Bekendtgørelse om opbevaring af døde dyr nr. 558 af 1. juni 2011), samt håndtere og bortskaffe affald i overensstemmelse med kommunens regulativer. Der stilles vilkår til opbevaring af farligt affald, herunder kemikalier, for at sikre beskyttelsen af jord, grundvand og overfladevand. Det er BAT at registrere affaldsproduktionen og derved skaffe sig overblik over eventuelle indsatsområder, hvor affaldsproduktionen kan minimeres. Under egenkontrol stilles der vilkår til, at kvitteringer for leveret affald til henholdsvis miljøstation, genanvendelse og forbrænding skal gemmes i minimum 5 år, og fremvises på tilsynsmyndighedens forlangende.



6 Projektbeskrivelse og miljøkonsekvensrapport

Dette afsnit indeholder de oplysninger, ansøger og dennes konsulent har afgivet i forbindelse med ansøgningen. Kommunens samlede vurdering er baseret på disse oplysninger, samt ansøgningen på husdyrgodkendelse.dk og Kommunens eget kendskab til de lokale forhold. Alle oplysninger om ejendommen, virksomheden, ansøger, ejer og konsulent, fremgår af databladet forrest i godkendelsen.

Ikke-teknisk resumé

Det eksisterende produktionsanlæg til smågrise- og slagtesvineproduktion på Ydbyvej 34, 7770 Vestervig ønskes godkendt med en udvidelse af produktionsarealet i eksisterende bygninger efter stipladsmodellen (m² modellen). Der ændres ikke på bygningers udformning i det eksisterende staldanlæg, da udvidelsen af produktionsarealet sker i allerede eksisterende bygninger. Produktionsarealet er efter udvidelsen på 2.581 m². Dertil kommer arealet af bedriftens to gyllebeholdere på i alt 1.218 m².

Det samlede produktionsareal medfører en NH₃-N deponering på 0,1 kg NH₃-N/år i tættestliggende kategori 1 natur, mens tættestliggende kategori 2 og 3 natur påvirkes med hhv. 0,2 og 0,8 kg NH₃-N/år. Øvrige ammoniakfølsomme natur påvirkes med mindre end 0,8 NH₃-N/år. Der er øvrigt beskyttet § 3 natur i relevant afstand af produktionsarealet i form af en sø nordvest for anlægget. Da grænseværdierne for ammoniakudledning er overholdt efter udvidelsen vurderes dette ikke som en uacceptabel påvirkning af beskyttet natur.

Særligt udpegede Bilag IV arter forventes ikke at have permanent levested i umiddelbar nærhed af produktionsanlægget pga. intensivt dyrkede arealer og menneskelig aktivitet og vurderes derfor ikke at påvirkes af produktionsanlægget.

Lugtgenafstande til nærmeste nabobeboelser og samlede bebyggelser er overholdt jf. beregninger i husdyrgodkendelse.dk og produktionsanlægget vurderes derfor ikke at give anledning til uacceptable lugtgener i omgivelserne. Ligeledes vurderes støv og støj ikke at forekomme i generende grad fra produktionsanlægget, da der er truffet foranstaltninger for at hindre dette.

Anlægget ligger tilbagetrukket ca. 350 m fra offentlig vej Ydbyvej øst for anlægget. Der er ingen naboer umiddelbart ved anlæggets udkørsel til Ydbyvej, der kan generes ved til- og frakørsel

Negativ påvirkning af menneskers og dyrs sundhed tilstræbes undgået gennem sundhedsstyring og medicinhåndtering i henhold til gældende lovgivning og gennem forholdsregler for at undgå udslip af miljøskadelige stoffer fra produktionen. Disse forholdsregler findes bl.a. beskrevet i en udførlig beredskabsplan for produktionsanlægget. Det omgivende miljø og klima beskyttes gennem anvendelse af teknologier i stalde og gødningslagre, der anses som BAT. BAT er dog i visse tilfælde fravalgt med begrundelse i, at der er tale om eksisterende anlæg, hvilket medfører at indførsel af BAT er ude af proportion med miljøeffekten heraf. BAT kravet på ejendommen er overholdt med en margin på 6 kg NH₃-N/år. Der tages på de omkringliggende arealer under intensiv landbrugsdrift vare på landskabets særlige strukturer og kendetegn som f.eks. fortidsminder med relevans for Danmarks kulturarv. Ved evt. ophør af produktionen, rengøres staldene og bygningernes videre brug vurderes. En evt. nedtagning af bygninger udføres efter de på nedtagningstidspunktet gældende regler.

Alternative løsninger

Der er tale om et eksisterende anlæg og det forventes ikke, at staldene skal gennemgå en renovering indenfor en overskuelig fremtid. Der skal således ikke foretages ombygninger i anlægget, der umiddelbart muliggør installation af ammoniakreducerende teknologi på økonomisk acceptable vilkår,



der er proportionale i forhold til den opnåelige reduktion af $\text{NH}_3\text{-N}$ -udledningen. Med baggrund heri er BAT fravalgt som følger: Gyllekøling er fravalgt fordi det ikke er nybyggeri og etableringsomkostningen og driftsomkostningerne vil betyde, at projektet ikke kan forrentes. Gylleforsuring er fravalgt, da forsuring i gyllekanaler ikke er økonomisk eller teknisk muligt, uden en markant ombygning af de eksisterende anlæg. Stalde og gødningsanlægs alder og udformning medfører derudover, at der ikke kan stilles garanti mod korrosions- og syreskader. Luftrensning er fravalgt, da det vil være uforholdsmæssigt dyrt at installere i en eksisterende stald. Punktudsugning er fravalgt, da der ikke bygges nye stalde og det ikke skønnes at være proportionalt, at installere punktudsugning med luftrensning.

Miljøkonsekvenser

Beskrivelse af det ansøgte

Der søges om miljøgodkendelse efter m^2 -systemet af eksisterende anlæg til produktion af slagtesvin og smågrise, hvor produktionsarealet udvides i eksisterende bygninger. Produktionsanlægget er beliggende Ydbyvej 34, 7770 Vestervig. Anlægget består efter udvidelsen af seks stalde til slagtesvin med hhv. dræn/spalter eller delvist spaltegulv med mere end 50% fast gulv på i alt 2.078 m^2 og tre to-klimastalde til smågrise med delvist spaltegulv på i alt 503 m^2 . Dertil kommer to gyllebeholdere med et samlet overfladeareal på 1.218 m^2 . Anlægget ligger i åbent landskab i landzone præget af og udlagt til landbrugsproduktion med udkørsel direkte til offentligvej ca. 300 m øst for anlægget. Anlægget ligger indenfor kystnærhedszonen, men berører ikke i øvrigt beskyttelseszoner eller -linjer i landskabet. Nærmeste nabobeboelse uden landbrugspligt ligger ca. 400 m fra anlægget og generes ikke af vejtransport til anlægget. Vejtransport reguleres af færdselslovens bestemmelser og vil hovedsageligt foregå i dagtimerne indenfor normal arbejdstid. Afstanden til nærmeste nabobeboelse uden landbrugspligt er ved Ydbyvej 28, beliggende 406 m mod nord, mens nærmeste samlede bebyggelse er ved Gettrup 1,9 km mod sydøst. Nærmeste byzone er Randrup ca. 2 km nordvest for anlægget. Alle genegrænser for lugtpåvirkning i omgivelserne er overholdt efter udvidelsen af produktionsarealet. Nærmeste beskyttede ammoniakfølsomme natur er to kategori 3 moser ca. 500 m øst for anlægget. Nærmeste kategori 1 natur i habitatområde er et habitatoverdrev 918 m sydvest for anlægget. Da der er tale om bestående anlæg ændres der ikke på anlæggets landskabelige fremtoning mens den miljømæssige påvirkning af omgivelserne i form af ammoniak udledning stiger med 205,3 $\text{kg NH}_3\text{-N/år}$ i forhold til nudrift.

Ansøgtes forventede virkning på miljøet

Beregninger i Husdyrgodkendelse.dk viser at lugtgenegrænserne til naboer, samlede bebyggelser og byzoner i nærheden af produktionsanlægget er overholdt. Den korrigerede geneafstand til naboer uden landbrugspligt langs Ydbyvej er 337,8 m og den vægtede gennemsnitsafstand mere end 450 m. Den vægtede gennemsnitsafstand til samlede bebyggelser og byzoner er større end 2 km. Da anlægget ligger forholdsvis langt fra naboer og bymæssig bebyggelse, forventes der ikke lugtgener i forbindelse med miljøgodkendelse af en udvidelse af produktionsarealet i eksisterende bygninger efter m^2 -modellen. Det vurderes derfor at omgivelserne ikke påvirkes i uacceptabel grad af lugtgener fra produktionsanlægget. Den samlede $\text{NH}_3\text{-N}$ -udledning fra anlægget bliver 5.371,1 kg/år . $\text{NH}_3\text{-N}$ -udledningen til nærmeste kategori 1, to habitatoverdrev ca. 1 km sydvest for anlægget, er 0,1 $\text{kg NH}_3\text{-N/år}$ og dermed mindre end 0,2 $\text{kg NH}_3\text{-N/ha/år}$, der er fastlagt som grænsen for totaludledning til kategori 1 natur i kumulation med to eller flere ejendomme, jf. Bekendtgørelse om godkendelse og tilladelse m.v. af husdyrbrug BEK 1021 af 06/07 2018, §26. Total-udledningen af $\text{NH}_3\text{-N}$ til nærmeste kategori 2 natur er mindre end 1 kg/ha/år , hvilket er den acceptable grænse for udledning angivet i



Bekendtgørelse om godkendelse og tilladelse m.v. af husdyrbrug BEK 1021 af 06/07 2018, §27. Påvirkningen af nærmeste kategori 3 natur, to moser øst for anlægget, er hhv. 0,7 og 0,8 kg NH₃-N/år med en merudledning på 0,1 kg NH₃-N/ha/år. Da grænseværdier for udledning af NH₃-N til beskyttet ammoniakfølsom natur er overholdt vurderes NH₃-N udledningen fra anlægget ikke at medføre væsentlige ændringer i tilstanden af omkringliggende ammoniakfølsom natur. Der er anden §3 natur i form af en sø 40 m nordøst for anlægget som ikke vurderes at påvirkes af produktionen eller produktionsanlægget i sig selv som følge af at der ikke er tale om en ammoniakfølsom sø og der ikke ændres på bygningsmassen og dermed regnvandsafledningen fra anlægget. Særligt udpegede Bilag IV arter forventes ikke at have permanent levested i umiddelbar nærhed af produktionsanlægget pga. intensivt dyrkede arealer og menneskelig aktivitet og skønnes arter og leve- eller voksesteder vurderes derfor ikke at påvirkes af produktionsanlægget. Vandforbruget i anlægget er i stor udstrækning knyttet til drikkevandsforbrug til dyrene, hvilket ikke står til at ændre. Vandforbrug til vask af stald og vand- og elforbrug i anlægget i øvrigt vurderes at være begrænset i videst mulige udstrækning gennem vand- og elektricitetsbesparende tiltag. Ressourceforbruget i øvrigt i form af brændsel til opvarmning og brændstof til traktorer og maskiner vurderes at være proportionalt med bedriftens og produktionens størrelse. Ved intern transport kan der i tørre perioder opstå støvgener, men da der ikke findes naboer indenfor relevant afstand til produktionsanlægget, skønnes denne kørsel ikke at give anledning til gener udenfor anlægget. Der tilstræbes hensynsfuld kørsel ved ind og udkørsel fra ejendommen, så det vurderes ikke at genere omgivelserne med støv eller støj. Derud over reguleres transport ad offentlig vej af færdselslovens bestemmelser. Foder opbevares i lukkede siloer eller foderlade, så heller ikke herfra vurderes støvgener at kunne genere omgivelserne udenfor produktionsanlægget. Lysgener hos naboer vurderes ikke at forekomme, da der er relativt langt til naboer og da anlægget ikke er fuldt oplyst i nattetimerne. Udendørsbelysning er derud over alene er tændt ved behov ved færdsel omkring produktionsanlægget i mørke perioder. Støj håndteres ved så vidt muligt at isolere støjende maskineri i maskinrum og vedligeholde teknisk udstyr og støjende arbejde søges udført i dagtimerne så vidt muligt. Der forventes derfor ikke urimelige støjgener i omgivelserne omkring anlægget, hvilket yderligere sikres ved den relativt store afstand til naboer. Olie og kemikalier opbevares og håndteres i henhold til gældende forskrifter og der forventes derfor ikke miljømæssige konsekvenser af opbevaringen af disse i anlægget. Affald, medicinrester og døde dyr håndteres efter gældende forskrifter og afleveres/afhentes jf. gældende regler og ordninger, hvilket sikrer mod uønskede miljøpåvirkninger. Hvor der opstår uheld med risiko for udslip af miljøskadelige stoffer, kontaktes kommunens miljøberedskab. Hvor der er overhængende fare alarmeres alarmcentralen på telefon 112. Der er udarbejdet detaljeret beredskabsplan for produktionsanlægget til håndtering af større uheld og bedriften har et miljøledelsessystem, som implementeres blandt såvel ejer som ansatte. Så det vurderes, at der er det nødvendige beredskab på ejendommen til at håndtere eventuelle miljøuheld.

Foranstaltninger for at begrænse det ansøgtes virkning på miljøet:

Ud over at der er udarbejdet beredskabsplan til håndtering af større utilsigtede hændelser og at der er implementeret et miljøledelsessystem på bedriften, er en række tiltag iværksat omkring anlæggets drift, med henblik på at minimere produktionens påvirkning af det omkringliggende miljø og omgivelser. Følgende managementmæssige forholdsregler er taget på husdyrbruget: Der føres regnskab med vand- og energiforbrug via årlige opgørelser fra leverandører, der udarbejdes gødningsregnskab og redegøres for udbringning af handels- og husdyrgødning, planer for håndtering af uheld og ulykker er beskrevet i husdyrbrugets "Beredskabsplan", området omkring ejendommen holdes ryddeligt og rent, området omkring siloer og foderanlæg rengøres jævnligt, for at undgå uhygiejniske forhold og udbringning af gulle foregår primært i dagtimerne og ikke på søn- og helligdage. Følgende fodringsmæssige forholdsregler er taget på husdyrbruget: Foder optimeres i overensstemmelse med nyeste viden om optimeret næringsstofindhold, proteinindholdet i foderet



begrænses gennem brug af syntetiske aminosyrer i foderet, fosforindholdet i foderet reduceres ved brug af fytase i foderet og anerkendte regler for smittebeskyttelse og sundhedsstyring følges.

Følgende forholdsregler er taget for vandforbruget på husdyrbruget: Vandinstallationerne kontrolleres dagligt, småreparationer udføres med det samme eller der tilkaldes service, drikkenipler er monteret over fodertrug eller der anvendes drikkekopper, drikkeventiler er af vandbesparende type, vandsystemet er et lukket system, der gør det muligt konstant at holde et lavt vandtryk og ved vask af stalde anvendes iblødsætning via overbrusningsanlæg. Følgende forholdsregler er taget for energiforbruget på husdyrbruget: I svineproduktionen og markdriften er der indført energibesparende teknologier, kornblæser (el) og brændsel til nedtørring anvendes kun i nødvendigt omfang, ventilationsanlæg i svinestaldene er frekvensstyrede efter lufttemperatur og -fugtighed, ventilationsanlæg er tilkoblet alarmanlæg, der viderestiller til driftsansvarlige, uhensigtsmæssig drift korrigeres umiddelbart og ventilationskanaler rengøres efter behov, som minimum ved holdskifte. Følgende forholdsregler er taget for gylleopbevaring og -udbringning på husdyrbruget: Gyllesystemets pumpeanlæg og gyllebeholdernes tilstand kontrolleres jævnlige, pumpeudstyr drejes ind over gyllebeholderen, når udstyret ikke er i brug, lovpligtig 10-års tank-kontrol overholdes, udbringningen af gylle foregår i overensstemmelse med Husdyrgødningsbekendtgørelsen, udbringning planlægges så der tages hensyn til naboer, udbringning afpasses afgrødernes behov og udbringning undgås på vandmættede marker og skrånede marker med hældning mod vandløb. Følgende tiltag planlægges ved husdyrbrugets eventuelle ophør: Stalde, gyllekanaler og opbevaringsanlæg tømmes og rengøres, husdyrgødningen bortskaffes efter gældende regler, gyllebeholdere rengøres og sløjfes, foderbeholdere og -anlæg tømmes og restkemikalier, olieaffald, medicinaffald mv. bortskaffes efter gældende regler.

Projektbeskrivelse

Indretning og drift af anlæg

Produktionsarealer på husdyrbruget:



Stalde og produktioner						
Staldnavn	Staldstørrelse (m ²)	Ventilation	Kildehøjde	Produktion	Antal måneder udegående	Produktionsareal (m ²)
Ansøgt drift						
Stald 16	543	Mekanisk ventilation	6 m	(#158079) Slagtesvin. Drænet gulv + spalter (33 %/ 67%)	0	478
Stald 2	538	Mekanisk ventilation	6 m	(#158077) Slagtesvin. Delvist spaltegulv, 50 - 75 % fast gulv (#158076) Slagtesvin. Drænet gulv + spalter (33 %/ 67%)	0 0	38 438
Stald 12A	131	Mekanisk ventilation	6 m	(#158073) Smågrise. Toklimastald, delvis spaltegulv	0	115
Stald 12B	48	Mekanisk ventilation	6 m	(#158072) Smågrise. Toklimastald, delvis spaltegulv	0	39
Stald 14	404	Mekanisk ventilation	6 m	(#158071) Smågrise. Toklimastald, delvis spaltegulv	0	349
Stald 15	1027	Mekanisk ventilation	6 m	(#158069) Slagtesvin. Drænet gulv + spalter (33 %/ 67%)	0	922
Stald 10	186	Mekanisk ventilation	6 m	(#158078) Slagtesvin. Delvist spaltegulv, 50 - 75 % fast gulv	0	159
Stald 16B	44	Mekanisk ventilation	6 m	(#158074) Slagtesvin. Drænet gulv + spalter (33 %/ 67%)	0	43
Sum						2581
Nudrift						
Stald 16	543	Mekanisk ventilation	6 m	(#158117) Slagtesvin. Drænet gulv + spalter (33 %/ 67%)	0	478
Stald 2	538	Mekanisk ventilation	6 m	(#158131) Slagtesvin. Delvist spaltegulv, 50 - 75 % fast gulv (#158130) Slagtesvin. Drænet gulv + spalter (33 %/ 67%)	0 0	38 438
Stald 12A	131	Mekanisk ventilation	6 m	(#158129) Smågrise. Toklimastald, delvis spaltegulv	0	115
Stald 12B	48	Mekanisk ventilation	6 m	(#158128) Smågrise. Toklimastald, delvis spaltegulv	0	39
Stald 14	404	Mekanisk ventilation	6 m	(#158121) Smågrise. Toklimastald, delvis spaltegulv	0	349
Stald 15	1027	Mekanisk ventilation	6 m	(#158132) Slagtesvin. Drænet gulv + spalter (33 %/ 67%)	0	922
Sum						2379



8 års drift						
Stald 16	543	Mekanisk ventilation	6 m	(#158119) Slagtesvin. Drænet gulv + spalter (33 %/ 67%)	0	478
Stald 2	538	Mekanisk ventilation	6 m	(#158127) Søer, diegivende. Kassestier, delvis spaltegulv (#158126) Søer, diegivende. Kassestier, delvis spaltegulv	0 0	38 438
Stald 12A	131	Mekanisk ventilation	6 m	(#158124) Søer, golde og drægtige. Individuel opstaldning, delvis spaltegulv	0	115
Stald 12B	48	Mekanisk ventilation	6 m	(#158125) Søer, golde og drægtige. Individuel opstaldning, delvis spaltegulv	0	39
Stald 14	404	Mekanisk ventilation	6 m	(#158122) Smågrise. Toklimastald, delvis spaltegulv	0	349
Stald 15	1027	Mekanisk ventilation	6 m	(#158133) Slagtesvin. Drænet gulv + spalter (33 %/ 67%)	0	922
Stald 10	186	Mekanisk ventilation	6 m	(#158123) Søer, golde og drægtige. Individuel opstaldning, delvis spaltegulv	0	159
Sum						2538

Stald 10, var tidligere en drægtighedsstald i 8-årsdrift, men den anvendes i ansøgt drift til slagtesvin. Stald 11 er en eksisterende stald, der ikke længere anvendes i driften. Stald 16b har i tidligere miljøgodkendelser fungeret som sygeafdeling, men som følge af skiftet til m²-systemet, medregnes den nu som nyt produktionsareal. Placering af medregnede produktionsarealer fremgår af bilag til ansøgningsskema nr. 210514 i Husdyrgodkendelse.dk med bygningsoversigt og oversigt over produktionsarealer.



Arealer af opbevaringslagre til husdyrgødning:

Opbevaringslagre					
Navn	Lagertype	Yderligere oplysninger	Bedste tilgængelige opbevaringsteknik	Dimension	Areal (m ²)
Ansøgt drift					
Tek 13 Gylletank	Flydende				609
Tek 14 Gylletank	Flydende				609
Nudrift					
Tek 12 gylletank	Flydende				291
Tek 13 Gylletank	Flydende				609
Tek 14 Gylletank	Flydende				609
8 års drift					
Tek 12 gylletank	Flydende				291
Tek 13 Gylletank	Flydende				609
Tek 14 Gylletank	Flydende				609

For bygningsoversigt, se bilag 2. For plantegning med opmålte produktionsarealer, se bilag 3.

En ældre gylletank (Tek 12) er nedlagt. Husdyrgødningen håndteres som flydende husdyrgødning, hvor de generelle bestemmelser i Husdyrgødningsbekendtgørelsen (BEK 1011 af 22/06/2018) overholdes.

Biaktiviteter

Der er ingen biaktiviteter på husdyrbruget.

Byggetider

Der etableres ikke nye bygninger

Anlægsarbejder, bygningsændringer

Der etableres ikke nye bygninger. Produktionsændringen sker i eksisterende bygninger.

Forhold til andre husdyrbrug

Ejendommen drives i CHR ikke i samdrift med andre ejendomme

Produktionen foregår ikke fordelt på flere teknisk og forureningsmæssigt forbundne bedrifter.



Beliggenhed og omgivelser

Generelle afstandskrav

Afstande § 6:

Område	Afstand (m)	Beskrivelse	Afstandskrav (m)
Eksisterende eller ifølge kommuneplanens fremtidige byzone eller sommerhusområde.	2.071	Sommerhusområde Kærgården, Vestervig Lokalplan nr. 65	50
Område i landzone, der i lokalplan er udlagt til boligformål, blandet bolig og erhvervsformål eller med henblik på beboelse, institutioner, rekreative formål og lignende.	3.060	Golfbane, Hurup Lokalplan nr. 4-14	50
Nabobeboelse	406	Ydbyvej 28	50
Samlet bebyggelse	1.959	Kobberøvej 19	-

Afstande § 8:

Nærmeste...	Afstand (m)	Beskrivelse	Afstandskrav (m)
Enkelt vandindvindingsanlæg.	566	Ydbyvej 36, DGU 44.409 SØ	25
Fælles vandindvindingsanlæg.	2.367	Vestervig vand DGU 36.467 N	50
Vandløb	540	Vandløb ved Sangshøj SV	15
Dræn	-	-	15
Sø	43	NØ	15
Privat fælles vej/ offentlig vej	364	Ydbyvej NØ	15
Levnedsmiddelvirksomhed	> 500	-	25
Beboelse på samme ejendom	16	-	15
Naboskel	165	Kobberøvej 7 Matr. 2a	30

Afstande til nærmeste § 7 ammoniakfølsomme naturområder er følgende:

Naturkategori	Afstand (m)	Beskrivelse
Kategori 1-natur	918	Overdrev SV
Kategori 2-natur	1.945	Overdrev NV
Kategori 3-natur	567	Mose Ø



Landskabs- og planmæssige forhold

Anlæggets lokalisering og bygningers placering i landskabet fremgår af bilag 1.

Særlige landskabelige hensyn og planmæssige forhold

I kommuneplan 2017-2029 er ejendommen beliggende i område nr. 02 Helligsø Fjordlandskab.

Hele området er generelt intensivt dyrket med store markflader i det storbakkede terræn. Den vestligste del af området, fra Randrup til Kobberø er domineret af en markstruktur med mindre marker end den øvrige del af landskabskarakterområdet. Den centrale og sydlige del er domineret af middelstore markflader, mellem 12 og 20 ha, orienteret mod områdets ådale der gennemskærer landskabet.

Området har overordnet karakter af et udskiftet landbrugslandskab med bebyggelse jævnt spredt i nærhed til områdets bugtede vejforløb. Bebyggelsen udgøres hovedsageligt af mindre ejendomme, som i dag overvejende bruges til beboelse. Kirkerne er tætliggende og markant placeret i landskabet.

Områdets vigtigste vandelementer er de bække og dertilhørende dale, som gennemskærer bakkelandskabet i nord-sydgående retning.

Anlægget er placeret inden for følgende områder og zoner:

(Kommuneplan 2017-2029)	Ja	Nej
Bevaringsværdige landskaber		x
Uforstyrrede landskaber (Stille- og mørkeområde)		x
Større sammenhængende landskaber	x	
Værdifulde Geologiske områder		x
Kystnærhedszonen	x	
Værdifulde kulturarvsområder		
Værdifulde landbrugsområder og store husdyrbrug	x	
Økologiske forbindelser		x
Potentielle økologiske forbindelser		x
Naturbeskyttelsesområder		x
Potentielle naturbeskyttelsesområder		x
Natura2000		x
Lavbundsareal		x
Kirkebyggelinjer		x
Skovbyggelinjer		x
Strand-, Sø- og Å-beskyttelseslinjer		
Beskyttede sten- og jorddiger		x



Klitfredning		x
Fund og fortidsminder		x

Forklaring til positive udpegninger i kommuneplanen

Større sammenhængende landskaber

De større sammenhængende landskaber kan bestå af landskaber med store udsigter, langstrakte geologiske dannelser, landskaber i forbindelse med større ådale samt lange ubebyggede kyststrækninger, store områder med plantager og natur. I større sammenhængende landskaber kan der indgå områder, der ikke nødvendigvis rummer store landskabsværdier, men fungerer som trædesten mellem bevaringsværdige landskaber.

Udpegningsen af større sammenhængende landskaber har til formål at sikre landskabsperspektivet i større skala og sammenhænge samt sammenhænge på tværs af kommunegrænser.

Retningslinjer 2.1.2

- a) Bevaringsværdige landskaber skal friholdes for ny spredt bebyggelse, større tekniske anlæg, byudvikling, anlægsarbejder og større beplantning, der forringer landskabets bevaringsværdige karakter og oplevelse.
- b) Nødvendigt byggeri og anlæg skal placeres og udformes, så der tages mest muligt hensyn til landskabets karakter og landskabsoplevelsen, særligt med hensyn til beplantning, placering, udformning og materialevalg.

Større nødvendigt byggeri og anlæg, herunder landbrugsbygninger, skal så vidt muligt placeres i tilknytning til eksisterende bygninger. Det kan være nødvendigt at etablere afskærmende beplantning. Afskærmende beplantning skal tilpasses bevoksningsstrukturen i det aktuelle område.

- c) I større sammenhængende landskaber skal visuelle og landskabelige sammenhæng sikres. De større sammenhængende landskaber skal friholdes for nye større tekniske anlæg og større byggerier, der slører de visuelle sammenhænge.
- d) Uforstyrrede landskaber skal friholdes for nye større tekniske anlæg og større byggerier.
- e) Uforstyrrede landskaber og deres omgivelser skal friholdes for stærkt lys fra permanent lysende eller belyste byggerier og anlæg samt friholdes for tekniske anlæg der støjer.

Kystnærhedszonen

Formålet med kystnærhedszonen er, at landets kystområder skal søges friholdt for bebyggelse og anlæg, der ikke er afhængige af kystnærhed, samt at sikre og udbygge offentlighedens adgang til kysterne.

Kystnærhedszonen dækker som udgangspunkt kyststrækningen fra strandkanten og ca. 3 km ind i landet, der er dog store lokale variationer, og i Thisted Kommune går kystnærhedszone ved Vejlerne og de store klithede- klitplantagelandskaber og søer 6-9 km ind i landet.

Kystnærhedszonen varetages på planlægningsniveau, som sikres ved administration af landzonetilladelser. Erhvervs mæssigt nødvendigt landbrugsbyggeri, som opføres i tilknytning til det eksisterende byggeri kræver ikke landzonetilladelse.



Retningslinjer 2.1.6

- a) Kystnærhedszonen - uden for udviklingsområder - skal søges friholdt for bebyggelse og anlæg, som ikke er afhængige af kystnærhed.
- b) I kystnærhedszonen skal nye arealer til byzone og anlæg i landzone lokaliseres i størst mulig afstand fra kystlinjen og fortrinsvis bag eksisterende bebyggelse.
- c) I kystnærhedszonen kan der, bortset fra trafikhavneanlæg og andre overordnede infrastrukturanlæg på land, i ganske særlige tilfælde planlægges for bebyggelse og anlæg på land, som forudsætter inddragelse af arealer på søterritoriet, samt planlægges for særlig kystbeskyttelse.
- d) Ved nye arealudlæg i kystnærhedszonen skal der tages afgørende hensyn til natur- og miljøinteresser, og offentlighedens adgang til kysterne skal sikres og udbygges.
- e) I kystnærhedszonen stilles der særlige krav til lokalplanlægningens omfang med hensyn til visualisering af et planlagt byggeris indvirkning på kysten.
- f) Udvælgelse af ansøgning om udviklingsområder indenfor kystnærhedszonen sker ud fra en samlet strategisk vurdering af områdets potentialer i relation til kommunens overordnede boligbehov.
- g) Udvælgelse af ansøgning om omplacering af sommerhusområder indenfor kystnærhedszonen sker ud fra en samlet strategisk vurdering af kommunes restrummelighed og udnyttelsesgrad for området.
- h) Udvælgelse af ansøgning om overførelse af sommerhusområder i kystzonen til byzone sker ud fra en samlet strategisk vurdering af de enkelte potentielle kystbyer.
- i) Udvælgelse af ansøgning om forsøgsprojekt til ferie- og fritidsanlæg indenfor kystnærhedszonen lokaliseres ud fra en sammenhængende turismepolitik og kun i sammenhæng med eksisterende bysamfund eller større ferie- og fritidsbebyggelse.

Særligt værdifulde Landbrugsområder

Særligt Værdifulde Landbrugsområder er primært forbeholdt jordbrugserhvervene, som er vigtige erhverv i kommunen. Formålet er beskyttelse af landbruget i forbindelse med planlægning til anden anvendelse.

Særligt Værdifulde Landbrugsområder varetages på planlægningsniveau, som sikres ved administration af landzonetilladelser. Udvidelser i eksisterende byggeri kræver ikke landzonetilladelse.

Retningslinjerne i kommuneplanen for Særligt Værdifulde Landbrugsområder er følgende:

Retningslinjer 2.1.8

- a) Særligt værdifulde landbrugsområder er primært forbeholdt jordbrugserhvervene, hvor de jordbrugsmæssige interesser skal varetages.
- b) Når der inddrages særligt værdifulde landbrugsområder til andet formål end jordbrugsmæssig anvendelse skal;
 - arealforbruget begrænses mest muligt
 - eventuelle alternative placeringsmuligheder undersøges med henblik på at opnå, den for jordbruget, mindst belastende løsning
 - velarronderede ejendomme, ejendomme med gode bygninger, væksthuse, ejendomme med skove mv. samt læbælter skal så vidt muligt bevares
 - nødvendige indgreb ske under størst mulig hensyntagen til de berørte landbrugsejendommers struktur- og arronderingsforhold, og de foretagne bygnings- og kulturtekniske investeringer.



- c) I særligt værdifulde landbrugsområder med grundvandsinteresser har foranstaltninger, der mindsker risikoen for forurening af grundvandet, høj prioritet.
- d) I særligt værdifulde landbrugsområder med skovrejsningsinteresser har skovrejsning høj prioritet.
- e) I særligt værdifulde landbrugsområder med naturinteresser har foranstaltninger, som fremmer de internationale, nationale og regionale landskabelige og naturmæssige interesser, høj prioritet. I særlige værdifulde landbrugsområder beliggende i beskyttede landskaber, skal etableringen af nye bygninger og anlæg, der er nødvendige for landbrugets drift, ske i overensstemmelse med retningslinjerne for den pågældende landskabstype.
- f) Områder til placering af store husdyrbrug skal friholdes for udvikling, der er i modstrid med etablering af store landbrugsbygninger og -anlæg.
- g) Udvidelser af eksisterende landbrugsbedrifter skal i videst mulig omfang ske i tilknytning til de eksisterende bygninger. Nye bygninger til landbrugsformål kan opføres uden tilknytning til den eksisterende bebyggelse på den pågældende ejendom, hvis væsentlige miljøhensyn tilsiger det, og hvis væsentlige beskyttelsesinteresser ikke tilsidesættes.
- h) Der må som udgangspunkt ikke etableres jordløse brug eller barmarksprojekter inden for bevaringsværdige landskaber og uforstyrrede landskaber.

Samlet vurdering

Der er tale om eksisterende bygninger og anlæg så der ændres ikke på anlæggets landskabelige fremtoning. Det ansøgte vurderes som værende i overensstemmelse med kommuneplanens rammer.

Ammoniakemission

Den samlede ammoniakemission fra stalde og gødningslagre er beregnet til 5.371,1 kg NH₃-N pr. år.

Ammoniakemissionen fremgår af nedenstående tabel fra husdyrgodkendelse.dk:

Driftstype:	Ammoniakemission fra staldafsnit (kg NH ₃ -N/år)	Ammoniakemission fra lagre (kg NH ₃ -N/år)	Ammoniakemission fra husdyrbruget (kg NH ₃ -N/år)
Ansøgt drift	4883,8	487,4	5371,1
Nudrift	4562,3	603,6	5165,9
8 års-drift	4136,5	603,6	4740,1

Resultater fra de enkelte staldafsnit kan ses i husdyrgodkendelse.dk. Stigningen i ammoniakemission fra staldafsnit, skyldes, at der er ansøgt om flere m² end i nudrift og 8 års drift. Samlet set stiger ammoniakemissionen fra anlægget.

Den omkringliggende beskyttede natur påvirkes ikke i uacceptabel grad.

Der henvises til afsnit 7 vedrørende en nærmere vurdering af påvirkning af natur og Bilag IV-arter.



Lugtemission

De væsentligste lugtkilder fra husdyrbruget er lugtemission fra staldanlægget samt omrøring og transport af gylle. Derudover er tilstedeværelsen af dyrene og deres gødning i staldanlægget en daglig kilde til lugtemission.

Lugtemissionen i nudrift og ansøgt drift er beregnet i IT-ansøgningssystemet www.husdyrgodkendelse.dk og er angivet i skemaet herunder:

	Lugt (LE/s)	Lugt (OU/s)	Faktisk lugt (LE/s)	Faktisk lugt (OU/s)
Nudrift	32.300	90.699	32.300	90.699
Ansøgt drift	35.128	97.159	35.128	97.159
Stigning	2.828	6.460	2.828	6.460

Lugtemission i Odour Units (OU) beregnes med OML-modellen og i Lugt Enheder (LE) med FMK-modellen. Begge modeller beregner spredningen af lugtemissionen fra husdyrbruget på grundlag af produktionsarealets størrelse og lugtemissionsfaktorerne for den eller de pågældende dyretyper og staldsystemer fastsat i hhv. OU og LE, jf. husdyrgodkendelsesbekendtgørelsens bilag 3, B. Faktisk lugt er den beregnede lugtafgivelse til omgivelserne, efter at eventuelle teknologier til reduktion af lugtemission er inkluderet i beregningerne.

Der sker en stigning i lugtemissionen fra anlægget som følge af det udvidede produktionsareal, men genekriterierne for nærmeste nabobeboelser, samlede bebyggelser og byzoner er overholdt.

Der er ligeledes foretaget beregninger af lugtpåvirkningen til husdyrbrugets nærmeste naboer i www.husdyrgodkendelse.dk. Den beregnede geneafstand for områdetyperne nabobeboelse, byzone og samlet bebyggelse fremgår af nedenstående tabel:

Bebyggelse	Kumulation	Model	Ukorrigeret geneafstand	Korrigeret geneafstand	Vægtet gennemsnits- afstand	Genekriterie overholdt
Kobberøvej 1	0	NY	337,8	270,2	604,8	Ja
Ydbyvej 28	0	NY	337,8	337,8	450,3	Ja
Ydbyvej 30	0	NY	337,8	337,8	492,2	Ja
Ydbyvej 35	0	NY	337,8	337,8	720,4	Ja
Ydbyvej 36	0	NY	337,8	337,8	675	Ja
Kobberøvej 19	0	NY	674,3	606,9	2040,3	Ja
Ydbyvej 45	0	NY	674,3	606,9	2060,1	Ja
Randrup By, Vestervig	0	NY	874,5	874,5	2121,5	Ja
Vestervig By, Vestervig	0	NY	874,5	874,5	2231,5	Ja

Konsekvenszone: 854 m

Der er ikke kumulation med andre ejendomme i nærheden af nabobeboelser, samlede bebyggelser og byzoner og genekriterierne for lugt er overholdt.



Da genekriterierne for lugt til nabobeboelser uden landbrugspligt, samlede bebyggelser og byzoner er overholdt vurderes det, at lugtpåvirkningerne i omgivelserne er acceptable og ikke giver anledning til væsentlige gener.

Boligerne på ejendomme med landbrugspligt er ikke omfattet af det generelle beskyttelsesniveau. Det vil sige, at de ikke indgår i vurdering af, om der ligger enkeltboliger eller samlet bebyggelse inden for de beregnede geneafstande.

Andre emissioner og genepåvirkninger

Støj

Støjklilder

Omkring landbrugets driftsbygninger afgiver følgende installationer støj, som kan genere omgivelserne:

Støjkilde	Tidsrum
Mekaniske ventilationsanlægs motorer	Døgnet igennem, kraftigst i dagtimer
Kornblæser	Høstperiode
Korn- og fodertransportsystemer	Dagtimer
Højtryksrensere og kompressorer	Dagtimer
Husdyrs lydafgivelse	Døgnet igennem, mest i dagtimer

Tiltag mod støjklilder

Stationære støjafgivende maskiner kan, hvor det er muligt, isoleres i støjabsorberende maskinrum.

Ved vedligehold af teknisk udstyr og hensigtsmæssig omgang med dyrene skal følgende værdier for støjbelastning overholdes, målt ved nabobeboelser med de tilhørende opholdsarealer og angivet som det ækvivalente, korrigerede lydtrykniveau i dB(A).

Dag	Tidsinterval	Grænseværdi dB(A)
Hverdage	07.00 – 18.00	55
Lørdag	07.00 – 14.00	55
Lørdag	14.00 – 18.00	45
Søn- og helligdage	07.00 – 18.00	45
Aften	18.00 – 22.00	45
Nat	22.00 – 07.00	40

Det vurderes at der er taget de nødvendige forholdsregler for at undgå støjgener i omgivelserne ved anlæggets normale drift.

Lys

Da der ikke er fuld belysning i staldanlægget i nattetimerne, forventes lysafgivelse ikke at genere omgivelserne. Udendørsbelysning er alene tændt ved behov under færdsel omkring bygningerne i den mørke tid. Udendørsbelysning er placeret nedadrettet for at undgå blænding i omgivelserne og for at oplyse gang- sti- og arbejdsarealer. Dette er generelt retningslinjerne for arbejdsbelysning i det åbne land.



Fluer og skadedyr

Skadedyr

Generel bekæmpelse sker ved tiltag, der skal sikre mod etablering af skadedyrsbestande i og omkring anlægget. Dette sker ved tiltag der kan forhindre redebygning, samt ved oprydning og fjernelse af gamle foderrester.

Rottebekæmpelse gennemføres ved giftudlægning af autoriseret person eller kommunens rottebekæmpelse.

Fluer og andre insekter

Fluebekæmpelse gennemføres efter retningslinjer fra Aarhus Universitet, Institut for Agroøkologi. Opformering af fluer og insekter søges undgået ved passende hygiejnetiltag omkring foder og foderopbevaring, og om nødvendigt ved kemisk bekæmpelse.

Husdyrgødning håndteres i stor udstrækning som flydende husdyrgødning, der opbevares i gyllebeholdere med overdækning eller flydelag, hvilket vurderes at begrænse opformering.

Foderopbevaring

Kraftfoder og korn:

Opbevares siloer ved staldanlægget og/eller i lade til opbevaring af korn og øvrige råvarer. Fremstilling af foderblandinger foregår i laden med eget blandeudstyr.

Ensilage: Findes ikke på ejendommen.

Der forventes ikke støvafgivelse i væsentligt omfang til omgivelserne ved normal drift.

Støv

Kraftfoder og korn opbevares i siloer ved staldanlægget, og/eller i lade til opbevaring af korn og øvrige råvarer. Fremstilling af foderblandinger foregår i laden med eget blandeudstyr.

Der forventes ingen væsentlig støvafgivelse til omgivelserne under normal drift af foderanlæg, da systemerne er lukkede, blandedanlæg findes i lukket lade og siloer er lukkede. Ensilage findes ikke på ejendommen.

Der forventes ikke væsentlige støvgener ved ind- og udkørsel eller ved transport internt i anlægget, som følge af langsom kørsel under disse manøvrer.

Det vurderes, at de omkringboende er tilstrækkeligt sikret mod væsentlige daglige støvgener, og at støv kun i sjældne tilfælde for eksempel i forbindelse med høst vil give anledning til gener uden for ejendommen.

Transport

Transporter		Førproduktionstilpasning	Efter produktionstilpasning
		Antal/år	Antal/år
Til anlægget	Dyr	4	6
	Foder	48	52
	Afgrøder	*	*



	Brændstof	3	3
	Brændsel / Halm	*	*
Fra anlægget	Dyr	85	90
	DAKA	50	50
	Afgrøder	0	0
	Gødning/gylle	275	350
I alt		465	551

* Der køres ca. 1.200-1.500 tons korn og ca. 90 tons halm til anlægget på traktor i høst.

Transportforhold omkring anlægget

Anlægget ligger tilbagetrukket ca. 350 m fra offentlig vej Ydbyvej øst for anlægget. Der er ingen naboer umiddelbart ved anlæggets udkørsel til Ydbyvej, der kan generes ved til- og frakørsel. Transport ad offentlig vej reguleres af færdselslovens bestemmelser. Da anlægget ligger mere end 400 m fra nærmeste beboelsejendomme, forventes intern transport i anlægget ikke at genere naboer mht. støv of støv.

Det vurderes at transportmængden til og fra anlægget svarer til produktionens størrelse og at husdyrbruget har truffet de fornødne foranstaltninger for at forhindre gener i omgivelserne fra støv og støj i forbindelse med transport i og omkring anlægget.

Risici og håndtering

Brand

Kan opstå som følge af fejl i elinstallationer eller som følge af uheld ved brug af åben ild/svejsning. Der kan opstå risiko for udslip af giftige stoffer under brand. Dette søges undgået ved at vedligeholde eludstyr og undgå adfærd, der kan beskadige ledninger og elektrisk udstyr samt elektriske installationer. Under svejsning holdes området frit for brændbare materialer og der afskærms i fornødent omfang.

Gylleudslip

Søges hindret gennem jævnlig inspektion af gyllesystemets pumpeanlæg og gyllebeholdernes tilstand. Det sikres, at pumpeudstyr ikke pejer udenfor gylletanken, når udstyret ikke er i brug.

Derud over gennemføres de lovpligtige 10-årskontroller, hvor gylletankene kontrolleres af særligt uddannet personale jf. Bekendtgørelse om kontrol af beholdere til opbevaring af flydende husdyrgødning og ensilagesaft BEK nr. 1322 af 14/12/2012.

Udslip af miljøskadelige stoffer

Hvor der opstår uheld med risiko for udslip af skadelige stoffer, kontaktes Kommunens miljøberedskab. Hvor der er overhængende fare alarmeres alarmcentralen på telefon 112.

Der er udarbejdet beredskabsplan for ejendommen med henblik på at afværge og håndtere større miljøuheld og brand på ejendommen.



Kemikalier

Forskellige hjælpemidler som rengørings- og desinfektionsmidler, konserveringsmidler til foder/ensilage og andre hjælpestoffer, der kan udgøre en miljørisiko, håndteres og opbevares, så der ikke kan ske en utilsigtet udledning til miljøet.

Placering: I lade.

Pesticider og sprøjteudstyr

Placering: Aflåst kemirum uden afløb i lade.

Håndtering: Håndteres af maskinstation eller uddannet personale med sprøjtecertifikat

Oplag af olie og andre kemikalier

Placering: I maskinhus. Dieselolie 4.000 l tank fra 2018.

Affaldsproduktion og ressourceforbrug

Affald

Affaldsmængder

Affaldstype	EAK-koder	Affaldsfraktioner	Årlig mængde	Bortskaffelse
Animalsk affald (Døde dyr)	02 01 02		Varierende Skøn: Max. 20 T	DAKA
Emballage sædekorn, foderleverancer m.m.	02 01 099	50.04 52.07	Max 500 kg	Kommunal ordning
Emballage rengørings- og desinfektionsmidler	02 01 09	52.07	Max. 200 kg	Kommunal ordning
Emballage sprøjtemidler markbrug	02 01 08 02 01 09	50.04 51.00 52.07	Max. 75 kg	Kommunal ordning
Overdækningsplast	02 01 04	52.07 (ej PVC)	Begrænset på svineejendom	Kommunal ordning
Spildolie	02 01 09	06.01 06.02 06.14	Max. 50 L i tromle/dunk	Olieleverandør eller kommunal ordning
Malingsrester	02 01 99	03.21 03.22	Begrænset	Kommunal ordning
Sprøjtemiddelrester	02 01 08 02 01 09		< 5 kg	Kommunal ordning
Medicinrester	02 01 99	05.13	< 0,5 kg	Apotek



Medicinflasker	02 01 10	51.00 52.07	Ca. 80 kg	Kommunal ordning
Medicinsk udstyr	02 01 10	56.20	< 25 kg	Kommunal ordning
Andet brændbart Træ, bindegarn, emballage m.m.	02 01 10	62.00 52.07 (ej PVC) 50.04	500 kg	Kommunal ordning
Andet ikke brændbart affald f.eks. lysstofrør	02 01 99	23.00 79.00	< 50 kg	Kommunal ordning

Affaldsmængder og ressourceforbrug er proportionalt med produktionsanlæggets størrelse. Affald håndteres efter gældende lovgivning og jf. Thisted Kommunes affaldsdirektiv. Der tages på husdyrbruget hånd om korrekt affaldshåndtering og der er fokus på energirigtige løsninger ved reovering og udskiftning af udstyr. Det vurderes derfor, at affald og ressourceforbrug ikke giver anledning til miljømæssige problemer i anlægget og dets omgivelser.

Animalsk affald

Bortskaffelse: Autoriseret destruktionsanstalt (DAKA) jf. gældende lovgivning:

Udlevering: Mindre dyr i container.

Større dyr under kadaverkappe.

Veterinært affald

Omfatter medicinrester og medicinsk udstyr i form af brugte skalpeller, sprøjter og kanyler.

I landbruget anvender brugeren ikke medicinske præparater, og der opstår ikke vævsaffald, som ved udslip kan udgøre en særlig risiko for det omgivende miljø. I tilfælde af, at der skal anvendes særlige medicinske præparater til særlige behandlinger, som ved sin virkemåde kan udgøre en risiko for det omgivende miljø eller de personer, der håndterer præparatet, foretages behandlinger af en dyrlæge, som også er ansvarlig for håndteringen af eventuelt affald.

Brugte kanyler, skalpeller og sprøjter vurderes ikke at udgøre en generel miljøtrussel, men skal af arbejdsmiljømæssige årsager, for at undgå skader på medarbejdere, dyr og andre, der håndterer affaldet, håndteres forsvarligt. Opsamling sker derfor i egnede plastbeholdere, som bortskaffes gennem kommunalt godkendte/anviste ordninger.

Mængden af medicinrester vil være små, idet alt indkøbt medicin normalt vil blive anvendt til behandling. Eventuelle rester bortskaffes via apoteket eller andre godkendte ordninger.

Ufarligt emballageaffald

De væsentligste mængder foder leveres i løs vægt uden emballage, men enkelte specialprodukter leveres som sækkevarer/storsække eller i plastdunke. Såsæd til markbruget leveres som sækkevarer eller i storsække. Emballageaffald fra medicinpakninger forefindes kun i begrænsede mængder.

Derud over forekommer emballage fra rengørings- og desinfektionsmidler. Afdækningsplast fra ensilage og/eller halm forekommer kun i begrænsede mængder på svinebrug.



I det omfang ufarligt emballageaffald kan bortskaffes med dagrenovationen, bortskaffes det af den vej. Øvrigt affald bortskaffes i overensstemmelse med kommunens regulativer for affald.

I det omfang der bliver større mængder emballageaffald fra foderleverancer og leverancer af sædekorn og andre produkter til markbruget, samt plastdunke og afdækningsplast, bortskaffes de således gennem kommunalt godkendte/anviste ordninger.

Kemikalier og pesticider

Mængden af kemikalieaffald fra markbrugets sprøjtemidler søges begrænset ved at begrænse indkøb af sprøjtemidler til, hvad der forventes at blive brugt. Restmængder bortskaffes via kommunal godkendte/anviste ordninger.

Kemisk emballageaffald

Stammer hovedsageligt fra sprøjtemidler til markbruget, rengørings- og desinfektionsmidler samt i mindre mængder eventuelt fra olieholdige specialprodukter, maling m.m. Bortskaffes gennem kommunalt godkendte/anviste ordninger.

Oliekemikalier

Serviceeftersyn og olieskift på traktorer og andre selvkørende maskiner sker normalt af faguddannet personale på landbrugsmaskinværksteder, som bortskaffer spildolie og andet i forbindelse med eftersynene. Den årlige mængde af spildolie på ejendommen er derfor begrænset. Opsamles og bortskaffes gennem olieleverandøren eller gennem kommunalt godkendte/anviste ordninger. Andet kemikalieaffald i form af malingsrester og andre olieholdige produkter samt specialrengøringsmidler til rensning af maskiner vil normalt kun forekomme i begrænsede mængder. Bortskaffes gennem kommunalt godkendte/anviste ordninger.

Rengørings- og desinfektionsmidler anvendt til staldrengøringsarbejder er generelt hurtigt nedbrudte. Alle indkøbte mængder forventes anvendt, hvorved restmængder normalt ikke vil forekomme.

Andet farligt affald

Lysstofrør, lavenergipærer, batterier afleveres på kommunal modtagestation.

Energiforbrug

	Nudrift	Ansøgt drift
El	130.000 kWh/år	140.000 kWh/år
Dieselolie	12.000 l/år	15.000 l/år
Halm	90 t/år	90 t/år

Elforbruget i svinestalde går primært til ventilation, belysning og drift af teknisk udstyr.

Halm er til opvarmningsformål samt opvarmning af brugsvand.



Energibesparende foranstaltninger

Når der i anlægget udskiftes lysarmaturer, sikres det, at der i det omfang det er foreneligt med biologiske forhold, at der vælges mellem de mest energibesparende systemer. F.eks. LED-belysning.

Ved renovering af ventilationsanlæg, når det bliver påkrævet, vælges anlæg med det mest økonomiske udstyr.

Vandforbrug

Type	Nudrift (m ³)	Ansøgt drift (m ³)
Drikkevand, stalde	8.000	10.000
Vaskevand, rengøring stald	500	575
Personalerum/servicerum, stald	70	70
Vaskeplads	200	200
Bolig	170	170
Markbrug	85	85
I alt	9.025	11.100

Vandbesparende foranstaltninger

Den væsentligste andel af vandforbruget er drikkevand til dyrene, som der ikke kan spares på, da dyrenes vandbehov skal dækkes.

Vandspild kan på forskellig vis begrænses ved at drikkenipler er placeret over krybberne, hvorved vandspild direkte til gyllekummen begrænses. Før staldrengøring anvendes iblødsætning, som begrænser vandforbruget til selve rengøringsarbejdet. Ved optimering af foderet, så næringsstofferne er velafbalancerede, kan ekstra vandforbrug til udskillelse af affaldsstoffer begrænses.

Spildevand

Spildevand

Type	Nudrift (m ³)	Ansøgt drift (m ³)
Vaskevand, rengøring stald	500	575
Vaskeplads	200	200
Personalerum/servicerum	70	70
Bolig	170	170
I alt	940	1.015

Spildevand tilført gylletanke

Type	Nudrift (m ³)	Ansøgt drift (m ³)
Vaskevand, rengøring stald	500	575
Vaskeplads	200	200
I alt	700	775

Spildevandsafledning

Husholdningsspildevand og sanitært spildevand afledes gennem mekanisk rensning med nedsivning jf. BBR. Regnvand ledes til dræn vest for anlægget.



Samlet vurdering på affald og ressourcer

Affaldsmængder og ressourceforbrug er proportionalt med produktionsanlæggets størrelse. Affald håndteres efter gældende lovgivning og jf. Thisted Kommunes affaldsdirektiv. Der tages på husdyrbruget hånd om korrekt affaldshåndtering og der er fokus på energirigtige løsninger ved reovering og udskiftning af udstyr. Det vurderes derfor, at affald og ressourceforbrug ikke giver anledning til miljømæssige problemer i anlægget og dets omgivelser.

Grænseoverskridende virkninger

Det vurderes at anlæggets beliggenhed langt fra landegrænser medfører at det er usandsynligt at afkast fra anlægget kan give anledning til grænseoverskridende effekter.

Bedste anvendelige teknologi - BAT

Det beregnede BAT krav mht. ammoniaktab er overholdt på ejendommen med en margin på 6 kg NH₃-N/år.

Samlet BAT beregning			
	Stalde	Lagre	Total
Samlet BAT krav (kg NH ₃ -N /år)	4890	487	5377
Faktisk emission (kg NH ₃ -N /år)	4884	487	5371
Forskel (kg NH ₃ -N /år)	-	-	6
Vejledende BAT Overholdt?	-	-	Ja

Management

BAT inden for management/godt landmandskab er i BREF (referencedokument for bedste tilgængelige teknikker, der vedrører intensiv fjerkræ- og svineproduktion) defineret på en række områder. Det drejer sig bl.a. om områder som træning og uddannelse af medarbejdere, registrering af vand- og energiforbrug, foderforbrug, affaldsproduktion, samt anvendelse af husdyrgødning og handelsgødning. Det er BAT at udarbejde gødningsplaner, samt at have en beredskabsplan.

Følgende managementmæssige forholdsregler er taget på husdyrbruget:

- Driftsansvarlige og ansatte deltager løbende i ERFA og/eller udviklingsmøder.
- Der føres regnskab med vand- og energiforbrug via årlige opgørelser fra leverandører.
- Der udarbejdes gødningsregnskab og redegøres for udbringning af handels- og husdyrgødning.
- Planer for håndtering af uheld og ulykker er beskrevet i husdyrbrugets "Beredskabsplan".
- Udstyr der anvendes på ejendommen i produktionen repareres og vedligeholdes efter behov.
- Området omkring ejendommen holdes ryddeligt og rent.
- Området omkring siloer og foderanlæg rengøres jævnlige, for at undgå uhygiejniske forhold.
- Udbringning af gylle foregår primært i dagtimerne og ikke på søn- og helligdage.

Egenkontrolprogrammer

Der udarbejdes årlige markplaner, sprøjteplaner og gødningsregnskaber med opgørelser om udspreddning af plantenæringsstoffer og sprøjtemidler. Der aflæses periodevist el- og vandforbrug. Der



føres kontrol med forbrug af foder og hjælpestoffer gennem foderplanlægningen. Flydelag på gyllebeholdere kontrolleres og der føres logbog.

Uddannelse

Det sikres at personale er instrueret i de arbejdsrutiner der udføres i forbindelse med ejendommens drift. Ejer/driftsleder følger aktivt udviklingen af tiltag der på sigt kan sænke energiforbrug og miljøpåvirkninger.

Foder og fodring

Det er BAT, at sikre effektiv fodring gennem foderets sammensætning og løbende foderkontroller, således at fodringen stemmer overens med dyrenes behov. Der ud over er sundhedsstyring vigtig for en effektiv produktion med lavest muligt forbrug af foder- og hjælpestoffer. Det er bl.a. BAT at reducere indhold af protein (N) og fosfor i foderet.

Følgende fodringsmæssige forholdsregler er taget på husdyrbruget:

- Foder optimeres i overensstemmelse med nyeste viden om optimeret næringsstofindhold.
- Proteinindholdet i foderet begrænses gennem brug af syntetiske aminosyrer i foderet.
- Fosforindholdet i foderet reduceres ved brug af fytase i foderet.
- Anerkendte regler for smittebeskyttelse og sundhedsstyring følges.

Vand- og energiforbrug

Det er BAT at registre og minimere vandforbrug. Vandforbruget kan f.eks. minimeres ved opsporing og reparation af lækager, ved rengøring med højtryksrensere og ved vedligeholdelse af installationer.

Følgende forholdsregler er taget for vandforbruget på husdyrbruget:

- Vandinstallationerne kontrolleres dagligt.
- Småreparationer udføres med det samme eller der tilkaldes service.
- Drikkenipler er monteret over fodertrug eller der anvendes drikkekopper.
- Drikkeventiler er af vandbesparende type.
- Drikkeventiler kontrolleres jævnligt og udskiftes, hvis de er defekte.
- Vandsystemet er et lukket system, der gør det muligt konstant at holde et lavt vandtryk.
- Ved vask af stalde anvendes iblødsætning via overbrusningsanlæg.
- Der vaskes med højtryksrensere.

Det er ligeledes BAT at registre og minimere energiforbrug. Energiforbruget kan minimeres gennem løbende energitjek, installation af energibesparende belysning og justering og vedligeholdelse af ventilationsanlæg.

Følgende forholdsregler er taget for energiforbruget på husdyrbruget:

- I svineproduktionen og markdriften er der indført energibesparende teknologier.
- Besparende teknologier indføres ved renovering og reparation af anlægget.
- Kornblæser (el) og brændsel til nedtørring anvendes kun i nødvendigt omfang.
- Ventilationsanlæg i svinestaldene er frekvensstyrede efter lufttemperatur og -fugtighed.
- Ventilationsanlæg er tilkoblet alarmanlæg, der viderestiller til driftsansvarlige.
- Uhensigtsmæssig drift korrigeres umiddelbart.
- Ventilationskanaler rengøres efter behov, som minimum ved holdskifte.



Opbevaring og udbringning af husdyrgødning

Det er BAT at sikre tilstrækkelig opbevaringskapacitet og udbringning af gødning i henhold til Husdyrgødningsbekendtgørelsen. Opbevaringen af gylle skal ske i en stabil og tæt beholder, som jævnligt kontrolleres og sikres mod uheld. Flydelag, fast overdækning, samt omrøring umiddelbart inden udbringning sikrer, at ammoniakemissionen fra opbevaringslagre minimeres.

Følgende forholdsregler er taget for gylleopbevaring og -udbringning på husdyrbruget:

- Der etableres flydelag på ikke-overdækkede gyllebeholdere.
- Flydelag kontrolleres jævnligt og der føres logbog.
- Gyllesystemets pumpeanlæg og gyllebeholdernes tilstand kontrolleres jævnligt.
- Pumpeudstyr drejes ind over gyllebeholderen, når udstyret ikke er i brug.
- Lovpligtig 10-års tank-kontrol overholdes.
- Udbringningen af gylle foregår i overensstemmelse med Husdyrgødningsbekendtgørelsen
- Udbringning planlægges så der tages hensyn til naboer.
- Udbringning afpasses afgrødernes behov.
- Udbringning undgås på vandmættede marker og skrånende marker med hældning mod vandløb.

Staldsystemer

BAT er defineret i referencedokumentet for bedste tilgængelige teknikker der vedrører intensiv fjerkræ- og svineproduktion (BREF), i BAT-byggeblade/teknologiblade og via beregninger i ansøgningssystemet på www.husdyrgodkendelse.dk.

Følgende Overvejelser er gjort mht. staldsystemer og -indretning på husdyrbruget:

Produktionen foregår i bestående staldanlæg, hvor der ikke ændres på staldgulvet, der er i en stor del af bygningerne anvendt staldtyper med delvist fast gulv, hvilket vurderes som BAT.

Det forventes ikke, at staldgulvene skal gennemgå en renovering indenfor tidsrammerne af en ny miljøgodkendelse. Der skal således ikke foretages ombygninger i anlægget, der umiddelbart muliggør installation af ammoniakreducerende teknologi på økonomisk acceptable vilkår, der er proportionale i forhold til den opnåelige reduktion af ammoniakudledningen. Med baggrund heri fravælges BAT som beskrevet:

Fravalg af BAT

Med baggrund i ovenstående, fravælges BAT som beskrevet:

- Gyllekøling og -forsuring
Gyllekøling er fravalgt fordi det ikke er nybyggeri og etableringsomkostningen og driftsomkostningerne vil betyde, at projektet ikke kan forrentes.
Gylleforsuring er fravalgt af flere årsager. Forsuring i gyllekanaler er ikke økonomisk eller teknisk muligt, uden en markant ombygning af de eksisterende anlæg. Stalde og gødningsanlægs alder og udformning medfører derudover, at der ikke kan stilles garanti mod korrosions- og syreskader eller at gældende arbejdsmiljølovgivning kan overholdes.
- Luftvasker med syre
Luftrensning er fravalgt, da det vil være uforholdsmæssigt dyrt at installere i en eksisterende stald.
- Punktudsugning i slagtesvinestalde.
Gennem punktudsugning og tilkobling af rensning kan der opnås en reduktion i ammoniak- og



lugtemissionerne. Da der ikke bygges nye stalde skønnes det ikke at være proportionalt, at installere punktudsugning med luftrensning.

Alternativ produktion

Da staldanlægget er indrettet til slagtesvineproduktion, og fortsat er i en teknisk god stand og ikke står over for reovering, er det ikke fundet relevant at regne på andre produktionsformer i anlægget.

Husdyrbrugets ophør

Ved ophør af produktion på ejendommen, tømmes produktionsanlæg for dyr og gødning og anlægget vaskes og desinficeres.

Følgende tiltag planlægges ved husdyrbrugets eventuelle ophør:

- o Stalde, gyllekanaler og opbevaringsanlæg tømmes og rengøres.
- o Husdyrgødningen bortskaffes efter gældende regler.
- o Gyllebeholdere rengøres og sløjfes.
- o Foderbeholdere og -anlæg tømmes.
- o Restkemikalier, olieaffald, medicinaffald mv. bortskaffes efter gældende regler.
- o Tilsynsmyndigheden orienteres om husdyrbrugets ophør.

Opstillede krav til BAT overholdes for anlægget med 35 kg NH₃-N/år. Der er derfor ikke begrundelse for at installere yderligere tekniske tiltag for nedbringelse af ammoniakemissionen.

Hvor det er muligt ved andre tiltag, f.eks. fodertiltag, søges ressourceforbruget begrænset mest muligt. Det vurderes derfor at intensjonerne med BAT efterleves på ejendommen.

Samlet vurdering på BAT

Opstillede krav til BAT overholdes for anlægget med 6 kg NH₃-N/år. Der er derfor ikke begrundelse for at installere yderligere tekniske tiltag for nedbringelse af ammoniakemissionen.

Hvor det er muligt ved andre tiltag, f.eks. fodertiltag, søges ressourceforbruget begrænset mest muligt. Det vurderes derfor at intensjonerne med BAT efterleves på ejendommen.



7 Ammoniakdeposition og bilag IV-arter

Den samlede ammoniakemission fra stalde og gødningslagre er beregnet til 5.371,1 kg NH₃-N/år. Meremissionen i forhold til nudrift er 205,3 kg NH₃-N/år.

Beskyttelsesniveau for ammoniakemission

Samlet emission: 5371,1 (kg NH ₃ -N/år)		Meremission (8 års-drift): 631,0 (kg NH ₃ -N/år)		Meremission (nudrift): 205,3 (kg NH ₃ -N/år)			
Oversigt af naturpunkter ? i							
Navn:	Kategori:	Opretter:	Kumulation:	Ruhed natur:	Merdeposition (kg N/ha/år):		Totaldeposition (kg N/ha/år):
					8-års drift	Nudrift:	
Sø N	Kategori 3	Sagsbehandler	0	Bn	1,5	0,6	18,3
Mose Ø2	Kategori 3	Ansøger	0	Bn	0,1	0,0	0,7
Mose Ø	Kategori 3	Ansøger	0	Bn	0,1	0,0	0,8
Overdrev V2	Kategori 2	Ansøger	0	Bn	0,0	0,0	0,2
Overdrev V	Kategori 2	Ansøger	0	Bn	0,0	0,0	0,2
Habitatoverdrev SV2	Kategori 1	Ansøger	1	Bn	0,0	0,0	0,1
Habitatoverdrev SV	Kategori 1	Ansøger	2	Bn	0,0	0,0	0,1

Ved kategori 1 natur, skal der foretages en vurdering i forhold til kumulationsmodellen jf. husdyrgodkendelsesbekendtgørelsens § 26. Til hjælp kan kortlaget "kumulation" i husdyrgodkendelse.dk's kor anvendes.

Nærmeste kategori 1-natur, som omfatter ammoniakfølsomme naturtyper inden for Natura 2000-områder, jf. husdyrbruglovens § 7, er habitatnatur overdrev beliggende ca. 950 meter sydvest for ejendommen.

Totalbelastningen til punktet er 0,2 kg NH₃-N /ha/år. Der er kumulation fra to ejendomme.

Ifølge Husdyrbrugsbekendtgørelsen er kravet til totaldeposition på kategori 1 natur med kumulation fra to ejendomme på 0,2 kg NH₃-N/ha/år.

Beskyttelsesniveauet for kategori 1-natur er derfor overholdt. Området vurderes ikke at blive negativt påvirket af produktionstilpasningen.

Nærmeste kategori 2-natur, som omfatter ammoniakfølsomme naturtyper uden for Natura 2000-områder, jf. husdyrgodkendelsesbekendtgørelsens § 7, er et overdrev beliggende cirka 1.130 meter vest for ejendommen.

Der er foretaget en ammoniakdepositionsregning på dette område, som viser, at totaldepositionen fra husdyrbruget er på 0,2 kg NH₃-N/ha/år.

Ifølge Husdyrbrugsbekendtgørelsen er kravet til den maksimale totaldeposition for kategori 2 natur på 1,0 kg NH₃-N.

Beskyttelsesniveauet for kategori 2-natur er derfor overholdt. Området vurderes ikke at blive negativt påvirket af produktionstilpasningen.

Nærmeste kategori 3-natur er en mose beliggende cirka 580 meter øst for ejendommen. Kategori 3-natur omfatter øvrige ammoniakfølsomme naturtyper, som ikke er omfattet af kategori 1 eller 2. Det er heder, moser og overdrev omfattet af naturbeskyttelseslovens § 3, samt ammoniakfølsomme skove.

Som følge af produktionstilpasningen er merbelastning til overdrevet beregnet til 0,1 kg NH₃-N/ha/år.

For kat. 3 natur kan kommunen ikke stille krav om en maksimal merdeposition på under 1,0 kg NH₃-N/ha/år.

Beskyttelsesniveauet for kategori 3-natur er derfor overholdt. Området vurderes ikke at blive negativt påvirket af produktionstilpasningen.

Oversigt over nærmeste Kat 1, 2 og 3 natur



Øvrig § 3-beskyttet natur

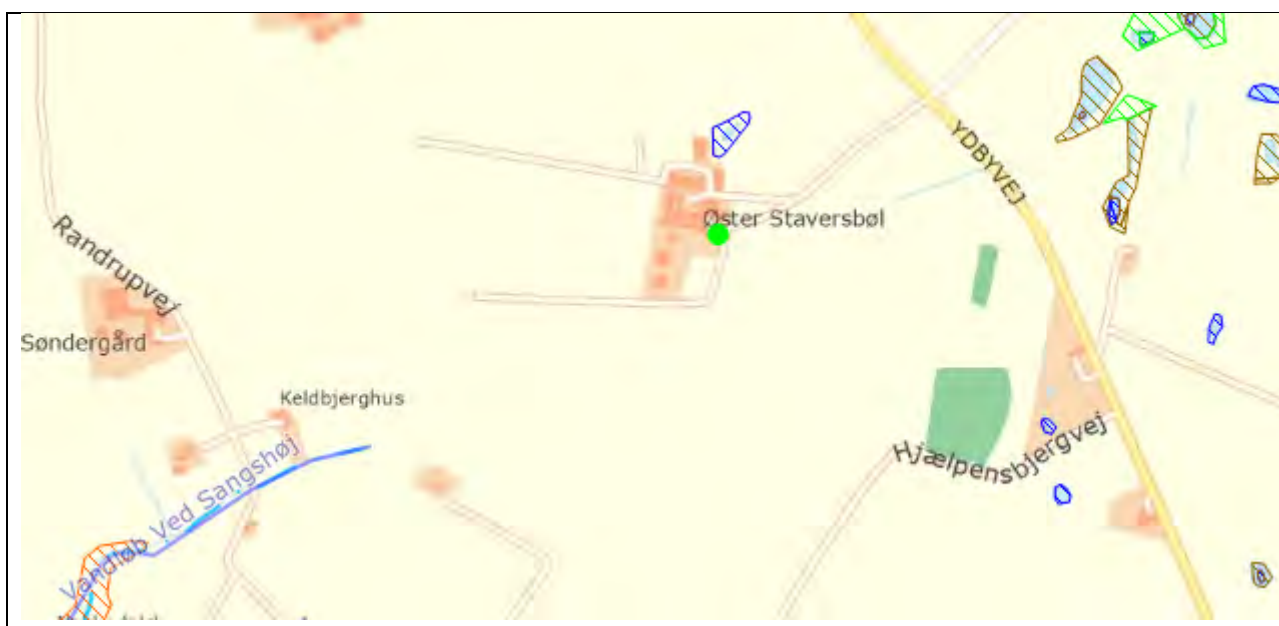
Øvrige naturområder i nærheden af ejendommen vurderes ikke mere ammoniakfølsomme. Kommunen skal dog stadig påse, at der ikke sker tilstandsændringer i ikke-ammoniakfølsom, § 3-beskyttet natur. Kommunen foretager konkret vurdering af beskyttelsesniveauet for de enkelte, ikke-ammoniakfølsomme § 3-beskyttede naturområder. Vurderingsgrundlaget for disse områder kan dog aldrig være mere skærpede, end vurderingsgrundlaget for kategori 3-natur, hvor individuel vurdering først foretages, når merdepositionen til naturområdet er på 1,0 kg NH₃-N pr. år eller mere.

Ca. 50 m fra staldbygningerne på Ydbyvej 34, Vestervig ligger en sø. Mer-ammoniakdepositionen er på 1,5 kg N/ha/år, hvilket giver en samlet deposition fra driften på 19,8 kg N/ha/år.

Baggrundsdepositionen i området ligger på ca. 12,45 kg N/ha/år og dermed er den totale ammoniakdeposition på 30,75 kg N/ha/år. Søen ligger mellem driftsbygninger og intensivt dyrkede marker og har derfor en stor næringsstofbelastning. Søen er over flere gange besigtiget og vurderet meget næringsrig.

Totaldepositionen ligger væsentligt over tålegrænsen for søer på 25 kg N/ha/år, men merdepositionen vurderes ikke at kunne forårsage en tilstandsændring i den i forvejen næringsstofbelastede sø.

Oversigtskort over nærmeste § 3 beskyttet natur



Fredninger

Nærmeste fredning er en rundhøj beliggende ca. 330 meter nordøst for anlægget. Den nærmeste arealfredning med ammoniakfølsom natur er fredningen af Agger Tange, beliggende ca. 3,2 km nordvest for anlægget.

Fredningerne vurderes grundet afstanden ikke at blive negativt påvirket af produktionstilpasningerne.

Ammoniakdeposition på Natura 2000-områder

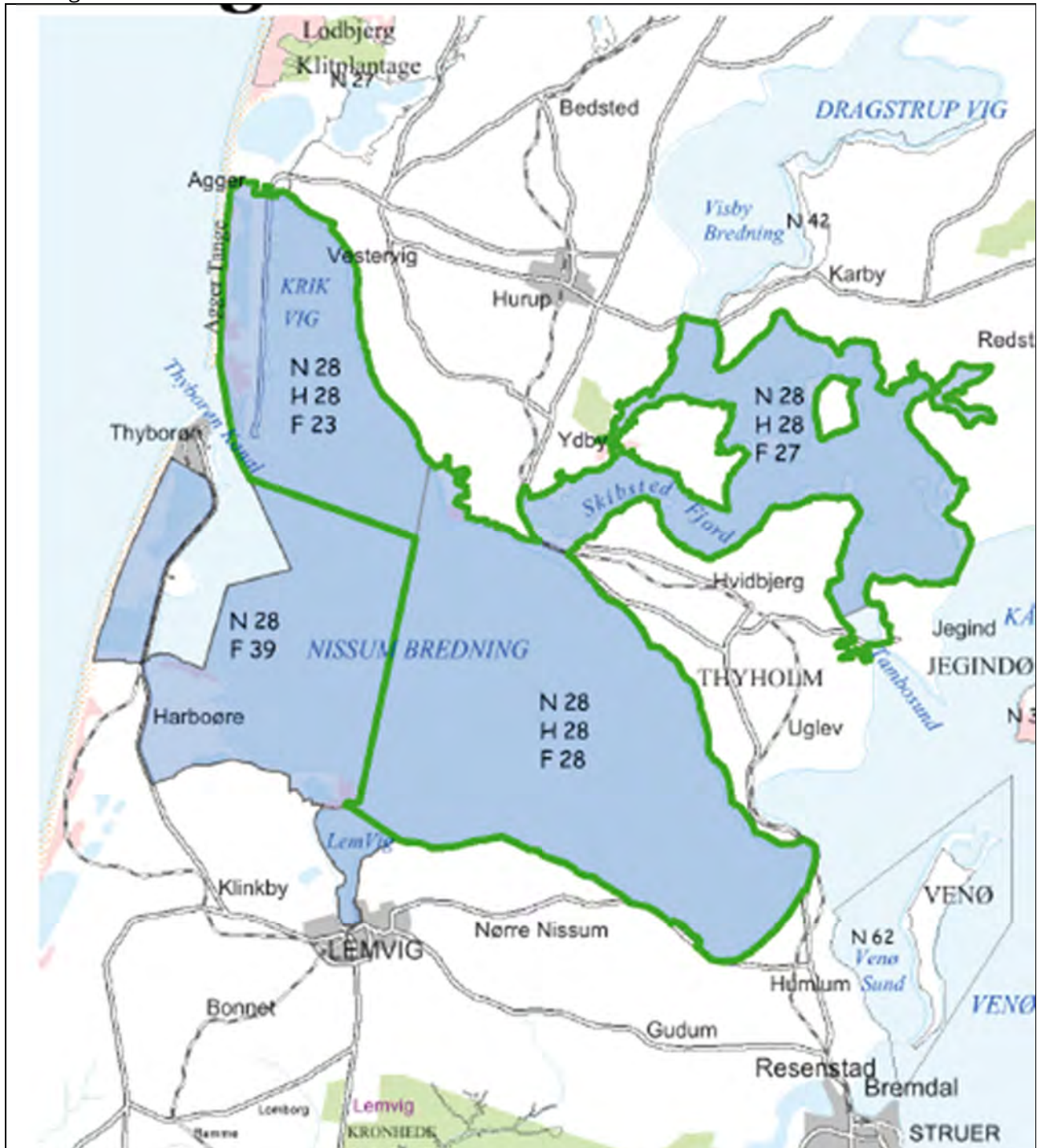
Før der træffes afgørelse om tilladelse eller godkendelse efter husdyrbruglovens §§ 16a og 16b, skal der foretages en vurdering af, om projektet i sig selv eller i forbindelse med andre planer og projekter kan påvirke et Natura 2000-område væsentligt, jf. habitatbekendtgørelsens § 7. Kommunen skal vurdere, hvorvidt planer og projekter kan være til skade for områder beskyttet af Natura 2000. Natura 2000-områderne består af udpegede habitat- og fuglebeskyttelsesområder. Bevaringsmålsætningen for Natura 2000-områder er at sikre eller genoprette gunstig bevaringsstatus for de arter og naturtyper områderne er udpeget for.



Habitatområde

Anlægget med stalde og opbevaringsanlæg ligger ikke indenfor et Natura 2000-område, nærmeste Natura 2000 område er nr. 28 habitatområde Agger Tange, Nissum Bredning, Skibsted Fjord og Agerø.

Oversigtskort Habitatområde 28



I udpegningsgrundlaget for H 28 indgår en række naturtyper og arter, som fremgår af nedestående figur. Flere af disse naturtyper er ammoniakfølsomme.



Udpegningsgrundlag for Habitatområde nr. 28		
Naturtyper:	Sandbanke (1110)	Vadeflade (1140)
	Lagune* (1150)	Bugt (1160)
	Rev (1170)	Strandvold med enårige planter (1210)
	Strandvold med flerårige planter (1220)	Enårig strandengsvegetation (1310)
	Strandeng (1330)	Forklit (2110)
	Hvid klit (2120)	Grå/grøn klit (2130)
	Klithede* (2140)	Havtornklit (2160)
	Grårisklit (2170)	Klitlavning (2190)
	Næringsrig sø (3150)	Vandløb (3260)
	Tør hede (4030)	Kalkoverdrev* (6210)
	Surt overdrev* (6230)	Tidvis våd eng (6410) NY
	Hængesæk (7140)	Kildevæld* (7220)
	Rigkær (7230)	
Arter:	Stavsild (1103)	Stor vandsalamander (1166)
	Odder (1355)	Spættet sæl (1365)
	Blank seglmos (1393)	

Truslerne for de ammoniakfølsomme naturtyper er primært luftbåren eutrofiering (ammoniakdeposition), særligt i overgangszoner og i skovkanter. Ammoniakfølsomme habitatnaturtyper er behandlet i afsnittet "Ammoniakpåvirkning af natur".

Vurdering:

Totaldepositionen for ammoniak på kategori 1 natur lever op til nuværende depositionskrav for habitatnatur. Thisted Kommune vurderer derfor, at det ansøgte projekt ikke forhindrer målsætningen om at sikre og genoprette gunstig bevaringsstatus for de arter og naturtyper Natura 2000-områderne er udpeget for.

Fortsat drift af de landbrugsarealer de beskyttede fuglearter anvender som raste- og fødesøgningssted vurderes ikke at være i konflikt med beskyttelsen af arterne.

Bilag IV-arter

Bilag IV i EU's habitatdirektiv indeholder en liste over udvalgte dyre- og plantearter, som medlemslandene er forpligtet til generelt at beskytte, uanset om de forekommer inden for eller uden for beskyttelsesområderne. For at beskytte bilag IV-arter må disse yngle- og rasteområder ikke beskadiges eller ødelægges. Derfor skal land- og skovbrug tilrettelægge deres aktiviteter, således levevilkårene for arterne ikke forringes. Det er lodsejerens eget ansvar ikke at beskadige eller ødelægge bilag IV-arternes yngle- eller rasteområder, også selvom myndighederne ikke har oplyst om konkrete forekomster af bilag IV-arter i området.



Dyr og planter omfattet af bilag IV kan have levested, fødesøgningsområde eller sporadisk opholdssted på eller omkring bedriften og bedriftens arealer. På baggrund af Faglig Rapport nr. 635, 2007 "Håndbog om dyrearter på habitatdirektivets bilag IV" fra Danmarks Miljøundersøgelser, samt Videnskabelig Rapport nr. 50, 2013 "Overvågning af arter 2004-2011" fra Nationalt Center for Miljø og Energi, vurderes det at følgende bilag IV-arter kan have levested, fødesøgningsområde eller sporadisk opholdssted på eller omkring bedriften og udbringningsarealerne:

Dyr:	Planter:
Damflagermus	Ingen registrerede
Vandflagermus	
Birkemus	
Markfirben	
Odder	
Spidssnudet frø	
Stor vandsalamander	
Ulv	

- **Flagermus** - Flagermus kan om sommeren opholde sig i hulheder og sprækker i træer, fugle- eller flagermuskasser eller i bygninger. Flagermus søger typisk føde over søer og åer, i lysåben løvskov, over marker og skove, i skovkanter, lysninger eller levende hegn, hvor en god vandkvalitet er vigtig.
- **Vandflagermus** - jager typisk insekter ved vandflader af større søer, åer, fjorde og tagrørsbevoksninger, hvor en god vandkvalitet er vigtig.
- **Birkemus** - forekommer i en stor variation af levesteder, hvoraf de vigtigste synes at være fugtige områder i forbindelse med vandløb eller fjorde samt tilstødende tørre arealer.
- **Odder** - forekommer ved vandløb og søer og lever i tilknytning til vådområder.
- **Markfirben** - lever spredt i landskabet på åbne, varme, solrige lokaliteter som jernbane- og vejskråninger, sten- og jorddiger, heder, overdrev, grusgrave, strandenge, kystskrænter og sandede bakkeområder.
- **Stor vandsalamander** og **spidssnudet frø** - er begge arter, der er knyttet til våde habitater som eksempelvis klitlavninger, moser, enge, søer og vandhuller.
- **Strandtudse** - lever primært i tilknytning til klithederne og strandengene, hvor de typisk yngler i temporære, lysåbne vandsamlinger.
- **Ulv** - opholder sig oftest i mere upåvirkede områder såsom større skov- eller hedearealer.

Thisted Kommune vurderer sammenfattende, at udvidelsen af husdyrbruget ikke giver anledning til beskadigelse eller ødelæggelse af yngle- eller rasteområder i det naturlige udbredelsesområde for bilag IV-arterne.



8 Offentliggørelse

Foroffentlighed

Denne godkendelse har været i 2 ugers foroffentlighed.

I foroffentlighedsperioden er der ikke indkommet bemærkninger.

Nabo-/partshøring

Kommunens forslag til miljøgodkendelsen har været sendt i to ugers høring hos ansøger og ansøgers konsulent.

Udkast til godkendelsen er efterfølgende sendt i 30 dages høring hos nedenstående naboer og berørte parter samt personer, der har anmodet om at modtage udkastet. Høringsberettigede naboer er fundet ud fra en beregning af lugtkonsekvensradius fra ejendommen. Konsekvensradius er beregnet til 854 meter. Følgende er hørt:

- Ansøger Claus Stephansen, Ydbyvej 34, 7770 Vestervig
- Ansøgers konsulent LandboThy Att. Lone Hymøller
- Ejere og beboere inden for en radius af 860 m. fra det ansøgte anlæg.
- Matrikulære naboer til anlægget

Indkomne høringssvar

Der er ikke indkommet høringssvar i høringsperioden

Offentliggørelse

Følgende har fået meddelelse om udarbejdelse af miljøgodkendelsen:

- Ansøger Claus Stephansen, Ydbyvej 34, 7770 Vestervig
- Ansøgers konsulent LandboThy Att. Lone Hymøller
- Dnthy-sager@dn.dk - Danmarks Naturfredningsforening samt lokale afdeling
- husdyr@ecocouncil.dk - Det Økologiske Råd
- natur@dof.dk - Dansk Ornitologisk Forening
- thisted@dof.dk - DOF Nordvestjylland
- fr@friluftsraadet.dk - Friluftsrådet



Annoncering

Godkendelsen offentliggøres den 2. juli 2019 på Thisted Kommunes hjemmeside, www.thisted.dk. Senest fire måneder efter afgørelsen er truffet vil godkendelsen blive gjort offentlig tilgængelig på Miljøstyrelsens hjemmeside for Digital MiljøAdministration www.dma.mst.dk.

9 Klagevejledning

Denne afgørelse er truffet efter Husdyrbruglovens § 16 a, og kan ifølge lovens § 76 påklages til Miljø- og Fødevarerklagenævnet.

Hvis du ønsker at klage over afgørelsen, kan du klage til Miljø- og Fødevarerklagenævnet. Du skal klage via Klageportalen, som du finder via linket <https://kpo.naevneneshus.dk>, hvor du logger på med NEM-ID. Klagen sendes gennem Klageportalen til den myndighed, der har truffet afgørelsen.

Miljø- og Fødevarerklagenævnet skal som udgangspunkt afvise en klage, der kommer uden om Klageportalen, hvis der ikke er særlige grunde til det. Hvis du ønsker at blive fritaget for at bruge Klageportalen, skal du sende en begrundet anmodning til Thisted Kommune. Kommunen videresender herefter anmodningen til Miljø- og Fødevarerklagenævnet, som træffer afgørelse om, hvorvidt din anmodning kan imødekommes.

Klagefristen udløber 4 uger efter, at afgørelsen er meddelt. Hvis afgørelsen er offentligt annonceret, regnes klagefristen dog altid fra dette tidspunkt. Hvis klagefristen udløber en lørdag eller helligdag, forlænges fristen til den følgende hverdag.

Klagefristen udløber den 30. juli 2019.

En klage er indgivet, når den er tilgængelig for Thisted Kommune i Klageportalen. Når du klager, skal du betale et gebyr. Gebyrets størrelse differentieres, alt efter om klager er en borger eller en virksomhed/organisation. Gebyrsatsen er fra 1. februar 2017 på 900 kr for privatpersoner, mens virksomheder og organisationer skal betale et gebyr på 1.800 kr. Du betaler gebyret med betalingskort i Klageportalen. Gebyret tilbagebetales, hvis du får helt eller delvist medhold i klagen.

Klageberettigede er ansøger, grundejer, myndigheder samt landsdækkende eller lokale organisationer med klageret efter loven, samt enhver med en væsentlig, individuel interesse i sagens udfald.

En klage over afgørelsen har jf. Husdyrbruglovens § 81 stk. 1 ikke opsættende virkning, med mindre Miljø- og Fødevarerklagenævnet bestemmer andet. Bestemmelsen indebærer ingen begrænsninger i klagenævnets adgang til at ændre eller ophæve afgørelsen, jf. Husdyrbruglovens § 81, stk. 2. Hvis ansøger igangsætter projektet, før klagesagen er afgjort, sker det således for eget ansvar.



Hvis afgørelsen ønskes indbragt for domstolene, skal dette ifølge Husdyrbruglovens § 90 ske inden 6 måneder fra afgørelsens meddelelse.

10 Retsbeskyttelse

Miljøgodkendelsen er gældende fra tidspunktet for offentliggørelse af den endelige miljøgodkendelse.

Miljøgodkendelsen bliver omfattet af reglerne for revurdering efter Husdyrbrugloven.

Miljøgodkendelsen medfører, at husdyrbruget bliver omfattet af Husdyrbrugslovens kontinuitetsbestemmelser.

Bilag

Bilag 1. Luftfoto over ejendommen

Bilag 2. Bygningsoversigt

Bilag 3. Produktionsarealer

Beskyttede naturtyper

- Eng
- Hede
- Mose
- Overdrev
- Strandeng
- Sø

Beskyttede vandløb

- Beskyttede vandløb

Beskyttede sten- og jorddiger

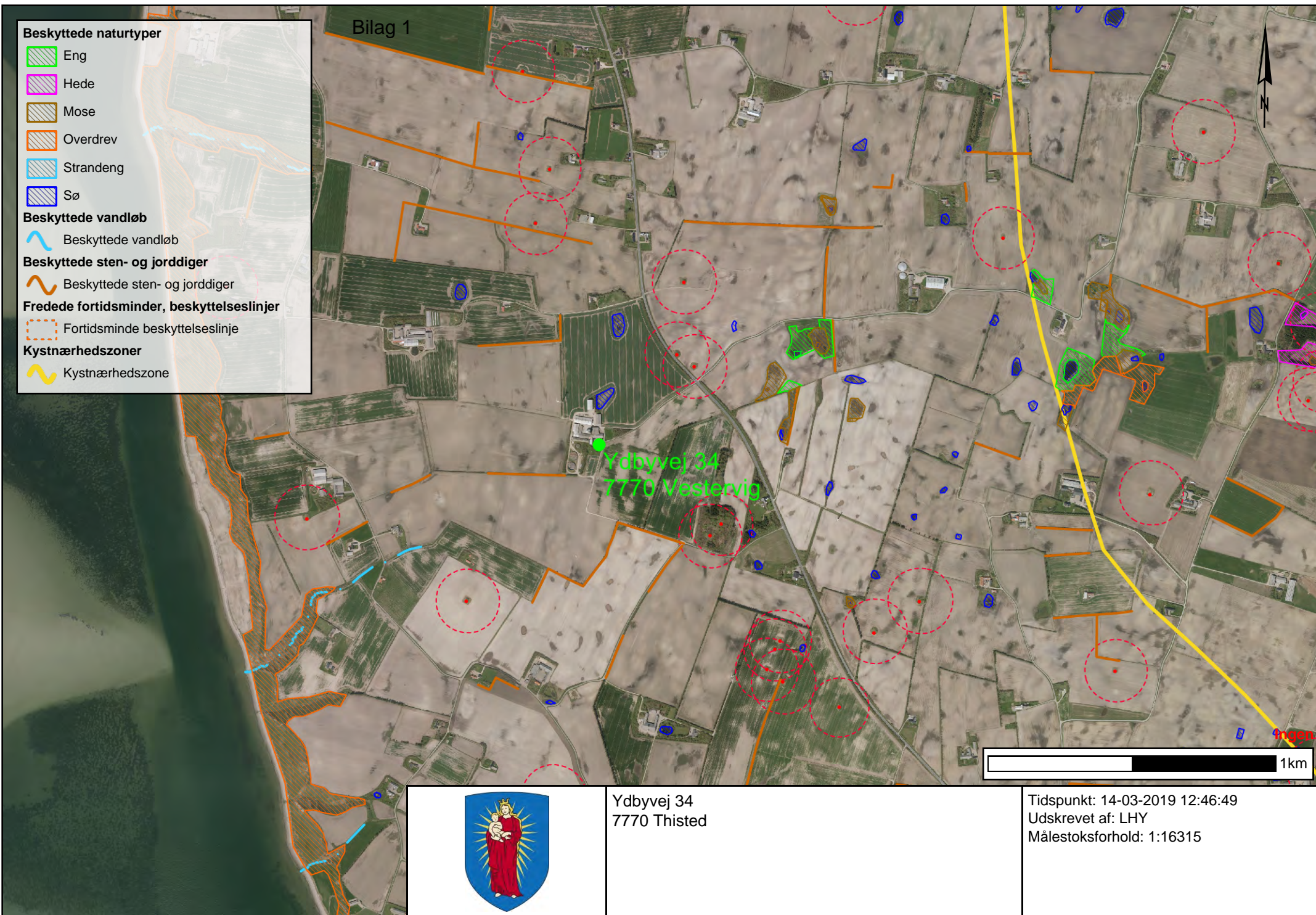
- Beskyttede sten- og jorddiger

Fredede fortidsminder, beskyttelseslinjer

- Fortidsminder beskyttelseslinje

Kystnærhedszoner

- Kystnærhedszone



Ydbyvej 34
7770 Vestervig



Ydbyvej 34
7770 Thisted

Tidspunkt: 14-03-2019 12:46:49
Udskrevet af: LHY
Målestoksforhold: 1:16315

Tek 4 Vindmølle



LandboThy
Planter og Miljø

Silstrupparken 2, 7700 Thisted
Tlf. 96185700 Fax.



Bygningsoversigt
Ydbyvej 34, 7770 Vestervig
Dato: 14.03.2019 / 12:38:42

J.Nr.
Målforhold: 1:750
Init.: LHY

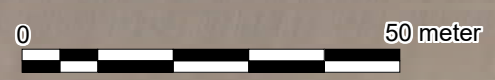
0 38 meter



- Slagtesvin Fulldrænet**
 P-arealer: 5 sek x 4,8x19,2x2 m² = 921,6 m²
- Smågrise**
 2-klimastald delvist fast gulv
 P-areal 4 sek x 2,8x15,6x2 m² = 349,4 m²
- Smågrise**
 2-klimastald delvist fast gulv
 P-arealer 2 x 1,9 x 10,2 m² = 38,8 m²
- Smågrise**
 2-klimastald delvist fast gulv
 P-arealer 2 x 4 x 14,4 m² = 115,2 m²
- Aflast slagtesvin Fulldrænet**
 P-areal 43 m²
- Slagtesvin Fulldrænet m linestil**
 P-arealer 55,96 x 4,35 m² = 243,4 m²
 53,93 x 4,35 m² = 234,6 m²
 P-arealer ialt: 478,0 m²
- Slagtesvin Fulldrænet**
 P-areal 2 stirækker x 33,65 x 6,5 m² = 437,5 m²
 Sygestier
 50% fast gulv
 P-areal 2 x 2,95 x 6,5 m² = 38,4 m²

Tek 13 Gylletank

Tek 14 Gylletank



LandboThy Planter og Miljø Silstrupparken 2, 7700 Thisted Tlf. 96185700 Fax.		
Produktionsarealer Ydbyvej 34, 7770 Vestervig Dato: 02.05.2019 / 10:02:42		J.Nr. Målforhold: 1:1000 Init.: LHY