

Returadresse
Miljø og Natur Miljø og Natur
Kjærgaardsvej 8 6950 Ringkøbing



Ringkøbing-Skjern Kommune

SKJERN FJERNVARMECENTRAL
Kongevej 41
6900 Skjern

Att: Heine Pedersen

Fremsendt på mail til: hp@skjernfc.dk

Sagsbehandler
Yvonne Grandahl
Direkte telefon
9974 1513
E-post
yvonne.grandahl@rksk.dk

Dato
5. marts 2012
Sagsnummer
2011061965A

VVM-afgørelse og miljøgodkendelse

Skjern Fjernvarmecentral, Nykærsvej 2, 6900 Skjern



© Kort- og Matrikelstyrelsen og Ringkøbing-Skjern Kommune Kortet må alene anv. iflg. aftale med Ringkøbing-Skjern Kommune Matrikelkort er kun til overigtsmæssig brug

Åbningstider

mandag – onsdag 9.30 – 15.00
torsdag 9.30 – 16.45
fredag 9.30 – 13.00

Telefontider

mandag – onsdag 8.00 – 15.30
torsdag 8.00 – 17.00
fredag 8.00 – 13.30

Hjemmeside www.rksk.dk

Telefon 99 74 24 24

Rev. August 2011

Indholdsfortegnelse

1	Ansøgning	4
2	Afgørelse.....	4
3	Vilkår	5
4	Ikke teknisk resumé	12
5	Miljøteknisk vurdering	13
6	Gyldighed og retsbeskyttelse	14
7	Offentliggørelse og klagevejledning.....	16
8	Liste over modtagere af kopi af godkendelsen	18
9	Oversigtsplan – Bilag 1	19
10	Situationsplan – Bilag 2	20
11	Miljøteknisk beskrivelse - Bilag 3.....	21
12	Lovgrundlag - Bilag 4.....	27
13	Dokumentation af vilkår til støj - Bilag 5	28
14	Dokumentation af vilkår til luft - Bilag 6	29

Stamdata for virksomheden

Virksomhedens navn	Skjern Fjernvarmecentral
Virksomhedens adresse	Nykærsvej 2, 6900 Skjern
Virksomhedens telefonnr.	9735 1444
Virksomhedens kontaktperson	Heine Pedersen
Virksomhedens matrikelnummer	2k Engsig, Skjern Jorder
CVR-nr./P-nr.	46076915 / 1003086480
Listebetegnelse, godk.bek. 1640 / 13-12-2006 med senere ændringer	G201 - Kraftproducerende anlæg, varmeproducerende anlæg, gasturbineanlæg og gasmotoranlæg med en samlet indfyret effekt på mellem 5 og 50 MW.
(i)-mærket, godk.bek. 1640 / 13-12-2006 med senere ændringer	Nej
Omfattet af VVM, bek. 1510 af 15. december 2010	Ja, Bilag 2 pkt. 3a)
Omfattet af risikobek., bek. 1666 / 14-12-2006	Nej
Pligt til afgivelse af miljøoplysninger, bek. 210 / 03-03-2010	Nej
Dato for øvrige miljøgodkendelser	09-06-1989 Miljøgodkendelse til etablering af gasfyret kraftvarmeværk. 26-05-2009 Tillæg til miljøgodkendelse for Skjern Fjernvarmecentral, Nykærsvej 2, 6900 Skjern.
Dato for andre tilladelser	13-06-1989 Udledningstilladelse til afledning af spildevand, Nykærsvej 2, Skjern. 10-03-1999 Udledningstilladelse til udledning af spildevand gældende for Varmecentralen, Nykærsvej 2, 6900 Skjern.

Aktiviteter

Hovedaktivitet: Decentral fjernvarmeproduktion.
Væsentlige biaktiviteter: -
Væsentligste miljøforhold: Luftforurening (CO, NO _x og eventuelle luftstoffer). Støj fra rumudsugning, skorstene og fra anlæggene.

Ny aktivitet

Aktivitet	Udskiftning af eksisterende gasturbine til nyt gasmotoranlæg.
Væsentligste miljøforhold:	Luftforurening (CO, NO _x og eventuelle lugtstoffer). Støj fra rumudsugning, skorstene og fra anlæggene. Affald (oliefiltre og luftfiltre, samt spildolie)

	fra motor)
Listebetegnelse:	G201 - Kraftproducerende anlæg, varmeproducerende anlæg, gasturbineanlæg og gasmotoranlæg med en samlet indfyret effekt på mellem 5 og 50 MW.
(i)-mærket:	Nej
Omfattet af VVM:	Ja, Bilag 2 pkt. 3a)
Omfattet af risikobek.:	Nej

Sagsbehandler Yvonne Grandahl, Virksomhedsgruppen, Miljø og Natur	Telefon 9974 1513	Mail yvonne.grandahl@rksk.dk
Kvalitetssikret af: Svend Erik Sørensen, Miljø og Natur		

1 Ansøgning

Averhoff Energi Anlæg A/S har på vegne af Skjern Fjernvarme fremsendt brev af 19. september 2011, indeholdende ansøgning om miljøgodkendelse af et nyt motoranlæg på anlægget placeret på Nykærsvej 2, 6900 Skjern.

I forbindelse med etablering af det nye motoranlæg vil et eksisterende gasturbineanlæg blive nedtaget og fjernet. Efter indkøring af motoranlægget forventes fjernvarmeværkets drift at være følgende:

Grundlast: Motoranlægget på ca. 4.500 timer.

Spidslast: Gaskedel (10.000 kW) på ca. 1.500 timer.

Reservelest: Gaskedel (5.000 kW).

2 Afgørelse

2.1 VVM

Der er foretaget en screening af projektet i henhold til VVM-bekendtgørelsen. Det er vurderet, at der ingen væsentlig indvirkning er på miljøet og det er derfor afgjort, at projektet ikke er af sådant omfang at det er omfattet af VVM-pligten (Vurdering af Virkning på Miljøet).

Afgørelsen er begrundet i, at miljøpåvirkningens omfang ikke er af en sådan karakter og/ eller grad, at aktiviteterne må antages at kunne få væsentlig indvirkning på miljøet.

Afgørelsen er meddelt i henhold til "Bekendtgørelse om vurdering af visse offentlige og private anlægs virkning på miljøet (VVM) i medfør af lov om planlægning nr. 1510 af 15. december 2010".

2.2 Miljøgodkendelse

Ringkøbing-Skjern Kommune godkender hermed det ansøgte på de i afsnit 3 nævnte vilkår. Godkendelsen er givet på grundlag af ansøgningen og oplysningerne i sagen i øvrigt, jævnfør beskrivelserne og bilagene til denne godkendelse.

- Miljøgodkendelse efter miljøbeskyttelsesloven § 33 og godkendelsesbekendtgørelsen.

Fremtidige nye aktiviteter, ændringer eller udvidelser såvel bygningsmæssigt som driftsmæssigt, som kan indebære forøget forurening, eller flytning af forureningsniveau til andre områder eller øget affaldsfrembringelse, må ikke påbegyndes, før der foreligger en afgørelse fra kommunen. Det er kommunen, der afgør om godkendelse er nødvendig (miljøbeskyttelsesloven § 33 og 37).

Der gøres opmærksom på, at miljøgodkendelsen ikke fritager fra krav om tilladelse, godkendelse eller dispensation efter anden lovgivning. Eventuelt byggeri må først påbegyndes, når der ligger en særskilt tilladelse til igangsættelse af byggeriet.

Der gøres endvidere opmærksom på at indretning og drift skal overholde gældende lovgivning på miljøområdet.

Retsbeskyttelsen er nærmere beskrevet i afsnit 6. Det anvendte lovgrundlag er nærmere beskrevet på bilag 4.

3 Vilkår

3.1 Generelt

- 3.1.1 Fjernvarmeværket skal etableres og drives som beskrevet i ansøgningen med supplerende oplysninger, dog med de ændringer og tilføjelser, der fremgår af vilkårene nedenfor.
- 3.1.2 Fjernvarmeværket skal holde Ringkøbing-Skjern Kommune orienteret om, hvem der er miljømæssigt driftsansvarlig for aktiviteten.
- 3.1.3 De af godkendelsens vilkår, der angår driften, skal være kendt af de personer, der er ansvarlige for eller udfører den pågældende del af driften.

Et eksemplar af godkendelsen skal til enhver tid være tilgængeligt på fjernvarmeværket.

- 3.1.4 Fjernvarmeværkets journaler, procedurer og øvrige registreringer med miljømæssig relevans skal være tilgængelig for tilsynsmyndigheden.
- 3.1.5 Hvis godkendelsen ikke er udnyttet inden 2 år fra godkendelsesdatoen, bortfalder den.

3.2 Beredskab

- 3.2.1 Fjernvarmeværket skal udarbejde og løbende ajourføre beredskabsplan for uheld og utilsigtet udslip, inkl. korrekt telefonnr. til renseanlægget.
- 3.2.2 Ved driftsuheld, der kan medføre forurening af kloaksystem, jord og grundvand eller luft, skal virksomheden straks:
- forsøge at afværge situationen
 - forsøge at standse forureningen og/ eller dens spredning
 - kontakte alarmcentralen på telefon 112 ved større eller ikke kontrolerbare uheld
 - kontakte Skjern renseanlæg pr. telefon.

Ringkøbing-Skjern Kommune skal orienteres hurtigst muligt og senest førstkommande hverdagsmorgen.

Senest 7 dage efter et uheld skal fjernvarmeværket have indsendt rapport til kommunen, der beskriver uheldets omfang og indsatsen mod miljømæssige skader samt beskriver forebyggende foranstaltninger, der begrænser risiko for nye uheld.

3.3 Indretning af drift

Udendørs arealer

- 3.3.1 Udendørs arealer skal renholdes.

3.4 Forureningsbegrænsning

Støj

- 3.4.1 Virksomhedens samlede støjbidrag – målt eller beregnet som det ækvivalente, korrigerede støjniveau i dB(A) – må uden for virksomhedens eget areal ikke overstige følgende grænseværdier:

		Område I	Område II	Område III	Område IV	Midlingstid
Mandag - fredag	07.00 – 18.00	60	55	50	45	*
Lørdag	07.00 – 14.00					
Mandag - fredag	18.00 – 22.00	60	45	45	40	**
Lørdag	14.00 – 22.00					
Søn- og helligdag	07.00 – 22.00					
Alle dage	22.00 – 07.00	60	40	40	35	***

- * Grænseværdien skal overholdes indenfor det mest støjbelastende tidsrum på 8 timer. For lørdag er midlingstiden 7 timer.
- ** Grænseværdien skal overholdes indenfor den mest støjbelastede time. For lørdage eftermiddage (kl. 14.00 – 18.00) er midlingstiden 4 timer.
- *** Grænseværdien skal overholdes indenfor den mest støjbelastede halve time.

Støjens maksimalværdier i natperioden kl. 22.00 – 07.00 i område Område IV må ikke overstige de angivne værdier med mere end 15 dB(A).

Område I: Erhvervsområde, delområde I, Lokalplan nr. 62A for et område til erhvervsformål i Skjern by.

Område II: Erhvervsområde, delområde II, Lokalplan nr. 62A for et område til erhvervsformål i Skjern by.

Område III: Etageboligområde, nr. 39bo046, Ringkøbing-Skjern Kommune, Kommuneplan 2009-2021.

Område IV: Boligområde Tæt lav, nr. 39bo047, Ringkøbing-Skjern Kommune, Kommuneplan 2009-2021.

- 3.4.2 Efter anmodning fra tilsynsmyndigheden, skal fjernvarmeværket lade foretage støjmålinger og –beregninger til dokumentation for, at støjgrænserne i vilkår 3.4.1 er overholdt. Måle- og beregningspunkter fastsættes efter nærmere aftale med tilsynsmyndigheden.

Kontrolmålinger og –beregninger for støj skal foretages og afrapporteres efter retningslinier i bilag 5.

- 3.4.3 Hvis de fastsatte støjgrænser overskrides, skal der sammen med rapport om målinger/ beregninger fremsendes forslag til støjreduktion ned til de i vilkår 3.4.1 fastsatte grænseværdier og med tidsplan for gennemførelse.
- 3.4.4 Tilsynsmyndigheden kan forlange støjmålinger og -beregninger gentaget, dog højst én gang årligt, medmindre den seneste kontrol viser, at vilkårene ikke er overholdte.
- 3.4.5 Ved målinger/beregninger for støj, udarbejdelse af afrapportering og gennemførelse af eventuelle tiltag for støjreduktion, skal udgifterne hertil alene afholdes af fjernvarmeværket.

Lavfrekvent støj, infralyd og vibrationer:

- 3.4.6 Nedenstående grænser er for lavfrekvent støj og infralyd [dB re 20 µPa], målt indendørs. Støjgrænserne gælder for ækvivalentniveauet over et tidsrum på 10 minutter, hvor støjen er kraftigst. Grænserne nedenfor er gældende for impulsagtig lavfrekvent støj og infralyd. For støj/lydgrænser hvor der ingen impulser forekommer, skal der lægges 5 dB til nedenstående skema.

Anvendelse		Lavfrekvent støj	Infralyd
		A-vægtet lydtryksniveau (10-160 Hz), dB	G-vægtet Infralydniveau, dB (< 20 Hz)
Beboelsesrum	Aften/nat kl. 18.00 – 07.00	15	80
	Dag kl. 07.00 – 18.00	20	80
Kontorer, undervisningslokaler og andre støjfølsomme rum		25	80
Øvrige rum		30	85

3.4.7 Måling for lavfrekvent støj og infralyd skal følge anvisningerne i afsnit 3.4 i Miljøstyrelsens Orientering nr. 9 af 1997 "Lavfrekvent støj, infralyd og vibrationer i eksternt miljø".

3.4.8 Nedenstående grænser er for vibrationer, dB re 10^{-6} m/s. Vibrationsgrænserne gælder for det maksimale KB-vægtede accelerationsniveau med tidsvægtning Slow.

Anvendelse	Vægtet accelerationsniveau, L_{aw} i dB
Boliger i boligområder, (hele døgnet) Boliger i blandet bolig/erhvervsområde (Center-områder) kl. 18-7 Institutioner	75
Boliger i blandet bolig/erhvervsområde kl. 7-18. Kontorer, undervisningslokaler o.l.	80
Erhvervsbebyggelse	85

3.4.9 Ved måling til dokumentation for overholdelse af vibrationsgrænserne, skal anvisningerne i afsnit 4.3 i Miljøstyrelsens Orientering nr. 9 af 1997 "Lavfrekvent støj, infralyd og vibrationer i eksternt miljø" anvendes.

3.4.10 Efter anmodning fra tilsynsmyndigheden, skal virksomheden lade foretage målinger og -beregninger til dokumentation for, at de fastsatte grænser for lavfrekvent støj, infralyd og vibrationer i vilkår 3.4.6 og 3.4.8 er overholdt. Måle- og beregningspunkter fastsættes efter nærmere aftale med tilsynsmyndigheden.

3.4.11 Hvis de fastsatte støjgrænser overskrides, skal der sammen med rapport om målinger/ beregninger fremsendes forslag til støj- og/eller vibrationsreduktion ned til de i vilkår 3.4.6 og 3.4.8 fastsatte grænseværdier og med tidsplan for gennemførelse.

3.4.12 Tilsynsmyndigheden kan forlange målinger og beregninger af støj- og/eller vibrationer gentaget, dog højst én gang årligt, medmindre den seneste kontrol viser, at vilkårene ikke er overholdte.

3.4.13 Ved målinger/beregninger for støj og/eller vibrationer, udarbejdelse af afrapportering og gennemførelse af eventuelle tiltag for støj- og/eller vibrationsreduktion, skal udgifterne hertil alene afholdes af fjernvarmeværket.

Luft / Støv / Lugt

3.4.14 Fjernvarmecentralens samlede bidrag til luftforureningen udenfor virksomhedens grund må ikke overstige følgende B-værdier:

NO _x regnet som NO ₂	0,125 mg/m ³ luft
CO	1,0 mg/m ³ luft
De angivne B-værdier skal betragtes som middelværdier over 1 time, der højst må overskrides i 1% af tiden.	

3.4.15 Fjernvarmecentralens bidragsværdier som ikke må overstige B-værdierne, skal beregnes ved hjælp af spredningsberegningsprogrammerne OML-point eller OML-multi ud fra maksimale luftmængder og emissionskoncentrationer i alle relevante afkast.

3.4.16 Fjernvarmecentralen skal overholde følgende emissionsgrænseværdier for naturgaskedlerne:

Brændsel	Samlet indfyret effekt	Emissionsgrænseværdier:	
		mg/normal m ³ ved 10% O ₂ tør røggas	
		CO	NO _x
Naturgas	120 kW til 50 MW	75	65
NO _x regnet vægtmæssigt som NO ₂ .			

3.4.17 Immissionskoncentrationsbidraget for lugtstoffer fra virksomhedens samlede anlæg, må ved beboelse ikke overskride 5 LE/m³.

Grænseværdien skal være overholdt af den maksimale 99% fraktilværdi for immissionskoncentrationen, beregnet på månedsbasis af alle årets 12 måneder. Maksimumkoncentrationen skal beregnes ved hjælp af Miljøministeriets OML-model, jf. Miljøministeriets vejledning nr. 2/2001. Beregningerne skal korrigeres til 1 minuts midlingstid og til 1,5 meter over terræn.

3.4.18 Senest 6 måneder efter at det nye motoranlæg er taget i brug, skal der ved præstationskontrol foretages 2 enkeltmålinger hver af en varighed på 45 minutter med henblik på at dokumentere overholdelse af emissionsgrænseværdierne i bilag 1, tabel 1-3 i bekendtgørelse nr. 621 af 23. juni 2005 om begrænsning af emission af nitrogenoxider, uforbrændte carbonhydrider og carbonmonooxid m.v. fra gasmotorer og gasturbiner.

Målingerne skal foretages under repræsentative driftsforhold (normaldrift) og skal udføres af et firma/laboratorium, der er akkrediteret hertil af Den Danske Akkrediterings- og Metrologfond eller af et tilsvarende akkrediteringsorgan, som er medunderskriver af EA's multilaterale aftale om gensidig anerkendelse.

Rapport over målingerne skal indsendes til Ringkøbing-Skjern Kommune senest 2 måneder efter, at disse er foretaget. Motorjustering skal fremgå af rapporten.

Herefter skal der udføres en årlig præstationskontrol efter samme retningslinjer. Hvis resultatet af præstationskontrollen for hvert enkelt stof er under 85% af emissionsgrænseværdien, kræves dog kun kontrol hvert andet år.

For lugt skal der kun måles hvert 4. år.

3.4.19 Emissionsgrænseværdierne anses for overholdt, når det aritmetiske gennemsnit af alle enkeltmålinger udført ved præstationskontrollen er mindre end eller lig med emissionsgrænseværdien.

3.4.20 Prøvetagning og analyse skal ske efter de i tabel 2 nævnte metoder eller efter internationale standarder af mindst samme analysepræcision og usikkerhedsniveau.

Navn	Parameter	Metodeblad nr. *
Bestemmelse af koncentrationer af kvælstofoxider (NOx) i strømmende gas	NOx	MEL-03
Bestemmelse af carbonmonooxid (CO) i strømmende gas	CO	MEL-06
Bestemmelse af koncentrationer af gasformig TOC (total organisk carbon) i strømmende gas (flammeionsationsdetektion)	UHC (TOC)	MEL-07
Bestemmelse af koncentrationen af lugt i strømmende gas	Lugt	MEL-13

3.4.21 Afkasthøjden skal være min. 39 meter og være fra gasmotor og kedelanlæg.

3.4.22 Hvis de fastsatte grænser for luft, støv eller lugt overskrides, skal der sammen med rapport om målinger/ beregninger fremsendes forslag til reduktion

ned til de i vilkår 3.4.14, 3.4.16 og 3.4.17 fastsatte grænseværdier og med tidsplan for gennemførelse.

3.4.23 Tilsynsmyndigheden kan forlange luft-, støv- og lugtmålinger gentaget, dog højst én gang årligt, medmindre den seneste kontrol viser, at vilkårene ikke er overholdte.

3.4.24 Ved målinger/beregninger for luft, støv og lugt, udarbejdelse af afrapportering og gennemførelse af eventuelle tiltag for reduktion, skal udgifterne hertil alle afholdes af fjernvarmeværket.

Beskyttelse af jord og grundvand

3.4.25 Slam og spildolie samt råvarer, kemikalier og hjælpestoffer skal opbevares i egnede beholdere.

3.4.26 De i vilkår 3.4.25 og 3.4.29 nævnte beholdere skal placeres under tag og være beskyttet mod vejrlig på en oplagsplads med impermeabel belægning uden afløb.

Oplagspladsen skal være indrettet således, at spild kan holdes inden for et afgrænset område og uden mulighed for afløb til jord, grundvand, overfladevand og kloak. Området skal kunne rumme indholdet af den største beholder i området.

Ved impermeabelt areal forstås et område med tæt belægning, der kan modstå de forurenende stoffer, som findes i og vil kunne frigives fra produkter og affald, der håndteres på arealet, således at de forurenende stoffer ikke kan sive ned til jord og grundvand gennem belægningen.

3.4.27 Impermeable arealer skal være i god vedligeholdelsesstand. Utætheder skal udbedres så hurtigt som muligt, efter at de er konstateret.

Spildevand og overfladevand

3.4.28 Processpildevand skal til enhver tid tilledes det kommunale spildevandsanlæg i henhold til gældende tilslutningstilladelse.

Affald

3.4.29 Affald fra rensningsprocesser skal opbevares indendørs eller i tæt lukket beholder.

Olietanke

3.4.30 Hvis fjernvarmeværket ønsker at etablere et overjordisk olietankanlæg på 200.000 l eller derunder, skal der senest 4 uger før arbejdet påbegyndes,

fremsendes meddelelse tilsynsmyndigheden, hvornår anlægget skal etableres, dog kun 2 uger før for anlæg under 6.000 l. Sammen med meddelelsen fremsendes beskrivelse af anlægget samt skitse over anlæggets placering på ejendommen.

Fjernvarmeværket skal sikre, at etableringen udføres af en sagkyndig.

Tilsynsmyndigheden kan i forbindelse med etablering kræve, at anlægget tæthedsprøves for fjernvarmeværkets regning.

Fjernvarmeværket skal fremsende kopi af tankattest eller overensstemmelseserklæring og eventuel dokumentation for anlæggets tæthed til tilsynsmyndigheden umiddelbart efter etableringens færdiggørelse.

3.5 Egenkontrol

3.5.1 Der skal føres driftsjournal med angivelse af:

- Olieforbrug på gasmotorer.
- Justering af brændere.
- Justeringspunkt for gasmotorer.
- Kontrol med luftreanseanlæg, herunder
- Dato for skift af filterposer.

Driftsjournalen skal være tilgængelig for tilsynsmyndigheden og skal opbevares på fjernvarmeværket i mindst 5 år.

3.6 Ophør

3.6.1 Ved endeligt ophør af fjernvarmeværkets drift skal den ansvarlige for fjernvarmeværket træffe de nødvendige foranstaltninger for at undgå forureningsfare og for at bringe stedet til en miljømæssig tilfredsstillende stand.

Forslag til foranstaltninger skal tilsendes og godkendes af tilsynsmyndigheden, før driften indstilles.

Tilsynsmyndigheden afgør hvornår ejendommen er i en miljømæssigt tilfredsstillende stand.

3.6.2 Miljøgodkendelsen bortfalder senest, når driften har været indstillet i 3 år.

4 Ikke teknisk resumé

Fjernvarmeværket (Nykærsvej 2, 6900 Skjern) ønsker udskiftning af en eksisterende gasturbine med en ny gasmotor, samt omlægning af fjernvarmeværkets drift til grund-

last med gasmotor, spidslast med kedelanlæg (10.000 kW) og reservelast med kedelanlæg (5.000 kW).

5 Miljøteknisk vurdering

Der er standardvilkår for virksomhedstypen G201 jf. godkendelsesbekendtgørelsen. Generelt gælder, at standardvilkårene er vurderet i relation til virksomhedens aktuelle ansøgte drift, indretning og forureningspotentiale.

5.1 Lokalisering

Fjernvarmeværket er etableret på adressen Nykærsvej 2, 6900 Skjern. Ejendommen er beliggende indenfor Lokalplan nr. 62A for et område til erhvervsformål i Skjern By.

5.2 Indretning og drift

Fjernvarmeværket er indrettet og drevet i henhold til eksisterende miljøgodkendelser, dateret 9. juni 1989 og 26. maj 2009.

5.3 Forureningsbegrænsning

Støj

Der er i denne miljøgodkendelsen fastsat vilkår for overholdelse af støj, infralyd og vibrationer.

Fjernvarmeværkets rådgiver har i ansøgningsmaterialet oplyst, at der vil blive gennemført tiltag for minimering af generne ved etablering af et motoranlæg, således at der sikres minimale støj- og vibrationsgener. Der vil blive gennemført en akkrediteret støjmåling når motoranlægget er færdigetableret.

Luft / Støv / Lugt

Der er i denne miljøgodkendelsen fastsat vilkår for overholdelse af luftemission fra fjernvarmeværket.

Fjernvarmeværkets rådgiver har i ansøgningsmaterialet oplyst, at der vil blive gennemført emissionsmåling til eftervisning af kravopfyldelse for vilkår til luftemission når motoranlægget er færdigetableret. Der forefindes katalysatorer til reduktion af NO_x og CO.

Beskyttelse af jord og grundvand

Der vil blive opstillet nye tanke, til henholdsvis ren olie og spildolie, indendørs på fjernvarmeværket.

Spildevand og overfladevand

Der er etableret olieudskiller på afledning af spildevand fra motorcelle, kedelhal samt pumperum.

Spildevand afledes iht. eksisterende udledningstilladelse, dateret 13. juni 1989, med senere rettelser af 10. marts 1999.

Fjernvarmeværket ønsker at etablere en olieudskiller og vil i den forbindelse ansøge om revision af tilslutningstilladelsen.

Affald

Fjernvarmeværket skal årligt indberette data for affaldsproduktionen til det centrale Affaldsdatasystem, samt opbevare kvitteringer for afleveret affald jf. Affaldsbekendtgørelsen. Kvitteringer for affaldsbortskaffelse skal opbevares i mindst 3 år.

I øvrigt skal affald, herunder olie- og kemikalieaffald og andet farligt affald, bortskaffes efter kommunens regulativer og anvisninger.

5.4 Natura 2000 områder

Nærmeste Natura 2000 er Skjern Å og Ringkøbing Fjord. Natura 2000 området ligger mere end 2 kilometer væk fra det ansøgte projekt.

Ringkøbing-Skjern Kommune har vurderet, at det ikke er sandsynligt, at projektet kan påvirke ovenstående Natura 2000 område væsentligt, og det er derfor besluttet ikke at foretage en konsekvensvurdering.

Vurderingen er gennemført i henhold til "Bekendtgørelse om udpegning og administration af internationale naturbeskyttelsesområder samt beskyttelse af visse arter, nr. 408 af 1. maj 2007" §§ 7 og 8.

5.5 Egenkontrol

I standardvilkårene er fastsat krav til præstationskontrolmåling for kvælstofoxider og CO.

I miljøgodkendelsen er derfor tilsvarende stillet krav til måling af de anførte stoffer og at de første målinger skal gennemføres senest 6 måneder efter miljøgodkendelsen er meddelt.

Årsrapportering

I standardvilkårene er fastsat krav til årlige præstationskontrolmålinger.

I miljøgodkendelsen er derfor tilsvarende stillet krav til måling af de anførte stoffer og at målingerne skal gennemføres iht. de fastsatte retningslinier.

5.6 Vurdering af renere teknologi

Kravene til renere teknologi er indarbejdet i vilkårene i standardgodkendelserne og behandles derfor ikke særskilt i miljøgodkendelsen.

6 Gyldighed og retsbeskyttelse

6.1 Gyldighed

Miljøgodkendelsen er gyldig straks efter modtagelsen.

Ved klage kan Natur- og Miljøklagenævnet dog bestemme, at klagen har opsættende virkning. Udnyttelse i klageperioden og mens eventuel klage behandles sker på eget ansvar.

6.2 Retsbeskyttelse

For nye anlæg/ aktiviteter godkendt efter miljøbeskyttelsesloven § 33 er der 8 års retsbeskyttelse fra godkendelsesdatoen, i dette tilfælde motoranlægget, men i henhold til § 41a kan der gives påbud om yderligere tiltag, hvis

- der er fremkommet nye oplysninger om forureningens skadelige virkninger.
- forureningen medfører miljømæssige skadevirkninger, der ikke kunne forudses ved godkendelsens meddelelse,
- forureningen i øvrigt går ud over det, som blev lagt til grund ved godkendelsens meddelelse,
- væsentlige ændringer i den bedste tilgængelige teknik skaber mulighed for en betydelig nedbringelse af emissionerne, uden at det medfører uforholdsmæssigt store omkostninger,
- det af hensyn til driftssikkerheden i forbindelse med processen eller aktiviteten er påkrævet, at der anvendes andre teknikker, eller
- der er fremkommet nye oplysninger om sikkerhedsmæssige forhold på virksomheder, der er omfattet af regler fastsat i medfør af § 7 om risikobetonede processer m.v.

Tilladelser efter andre dele af miljøbeskyttelsesloven, givet som del af § 33 miljøgodkendelsen, har også 8 års retsbeskyttelse. Jf. afsnit 2 "Afgørelse".

Retsbeskyttelsen for ældre anlæg/ aktiviteter udløber 8 år efter at disse blev godkendt første gang. Godkendelser, der er givet for mere end 8 år siden, kan altid revideres ved påbud fra kommunen efter miljøbeskyttelseslovens § 41 b.

Påbud, forbud og ændringer i henhold til miljøbeskyttelseslovens § 41, 41a og 41b kan påklages.

Af praktiske grunde regulerer denne godkendelse ikke blot de nye anlæg og aktiviteter, men også de tidligere godkendte anlæg og aktiviteter. Der er således foretaget en sammenskrivning og opdatering til nutidens miljømæssige standard. Dette er gjort med hjemmel i miljøbeskyttelseslovens § 41 og 41 a, under respekt for de 8 års retsbeskyttelse jævnfør ovenfor. Fremover kan der derfor ved praktisk brug ses bort fra følgende tidligere miljøgodkendelser:

- Etablering af gasfyret kraftvarmeværk og overgang til naturgasfyring på Varmecentral Øst, Nykærsvej, Skjern, dateret 9. juni 1989.
- Tillæg til miljøgodkendelse for Skjern Fjernvarmecentral, Nykærsvej 2, 6900 Skjern, dateret 26. maj 2009.

7 Offentliggørelse og klagevejledning

7.1 Offentliggørelse

Afgørelsen bekendtgøres ved annoncering på kommunens hjemmeside, www.rksk.dk, torsdag den 8. marts 2012. Derudover orienteres en række interessenter direkte, jf. liste over modtagere af kopi af godkendelse.

7.2 Klagevejledning

Miljøgodkendelse

Der kan efter miljøbeskyttelseslovens kapitel 11 klages over Kommunalbestyrelsens afgørelse. Klageperioden er 4 uger. Eventuel klage over afgørelsen skal være kommunen i hænde senest **tirsdag den 10. april 2012 ved kontortids ophør**.

Følgende kan klage: Ansøgeren, Sundhedsstyrelsen - Embedslægeinstitutionen Midtjylland samt enhver, der må antages at have en individuel, væsentlig interesse i sagens udfald. Der kan desuden klages af visse organisationer, som angivet i lovens §§ 99-100.

Der gøres opmærksom på, at der til enhver tid er adgang til aktindsigt i de resultater af virksomhedens egenkontrol, som tilsynsmyndigheden har, samt i sagen i øvrigt.

Eventuel klage skal være skriftlig og sendes til Ringkøbing-Skjern Kommune, Miljø og Natur, Kjærgaardsvej 8, 6950 Ringkøbing eller på mail til miljo.natur@rksk.dk. Klagen vil herfra blive sendt videre til Natur- og Miljøklagenævnet, der er klagemyndighed.

Det er en betingelse for Natur- og Miljøklagenævnets behandling af en klage, at der indbetales et gebyr for hver selvstændig klageskrivelse på 500 kr. for privatpersoner og 3.000 kr. for alle andre klagere, herunder virksomheder, organisationer og offentlige myndigheder. Nævnet vil efter modtagelse af klagen sende en opkrævning på gebyret. Behandlingen af klagen påbegyndes ikke før gebyret er modtaget. Vejledning om gebyrordningen kan findes på Natur- og Miljøklagenævnets hjemmeside www.nmkn.dk. Gebyret tilbagebetales, hvis klageren får helt eller delvis medhold i klagen, eller klagesagen fører til at den påklagede afgørelse ændres eller ophæves, eller klagen afvises.

VVM-afgørelse

I henhold til planlovens § 58, stk. 1 nr. 4 kan kommunens VVM-afgørelse alene påklages til Natur- og Miljøklagenævnet for så vidt angår retlige spørgsmål.

Afgørelsen kan påklages af enhver med retlige interesse i sagens udfald. Det vil sige at du f.eks. kan klage, hvis du ikke mener, at kommunalbestyrelsen har haft hjemmel til at træffe afgørelsen. Du kan derimod ikke klage over, at kommunalbestyrelsen efter din opfattelse burde have truffet en anden afgørelse.

Klagen indgives til Natur- og Miljøklagenævnet på mail nmkn@nmkn.dk eller pr. brev til Natur- og Miljøklagenævnet, Rentemestervej 8, 2400 København NV. Klagen skal være modtaget af Natur- og Miljøklagenævnet inden 4 uger fra offentliggørelsen af denne afgørelse.

Det er en betingelse for Natur- og Miljøklagenævnets behandling af en klage, at der indbetales et gebyr for hver selvstændig klageskrivelse på 500 kr. for privatpersoner og 3.000 kr. for alle andre klagere, herunder virksomheder, organisationer og offentlige myndigheder. Nævnet vil efter modtagelse af klagen sende en opkrævning på gebyret. Behandlingen af klagen påbegyndes ikke før gebyret er modtaget. Vejledning om gebyrordningen kan findes på Natur- og Miljøklagenævnets hjemmeside www.nmkn.dk. Gebyret tilbagebetales, hvis klageren får helt eller delvis medhold i klagen, eller klagesagen fører til at den påklagede afgørelse ændres eller ophæves, eller klagen afvises.

Hvis afgørelsen påklages, kan Natur- og Miljøklagenævnet påbyde et iværksat byggeri standset.

Afprøvelse ved domstolene


Ifølge miljøbeskyttelseslovens § 101 og planlovens § 62 kan afgørelsen prøves ved domstolene. Sag skal anlægges inden 6 måneder efter, at afgørelsen er offentliggjort.

Ansøgeren vil få besked, hvis andre klager over afgørelsen.

Venlig hilsen



Yvonne Grandahl og



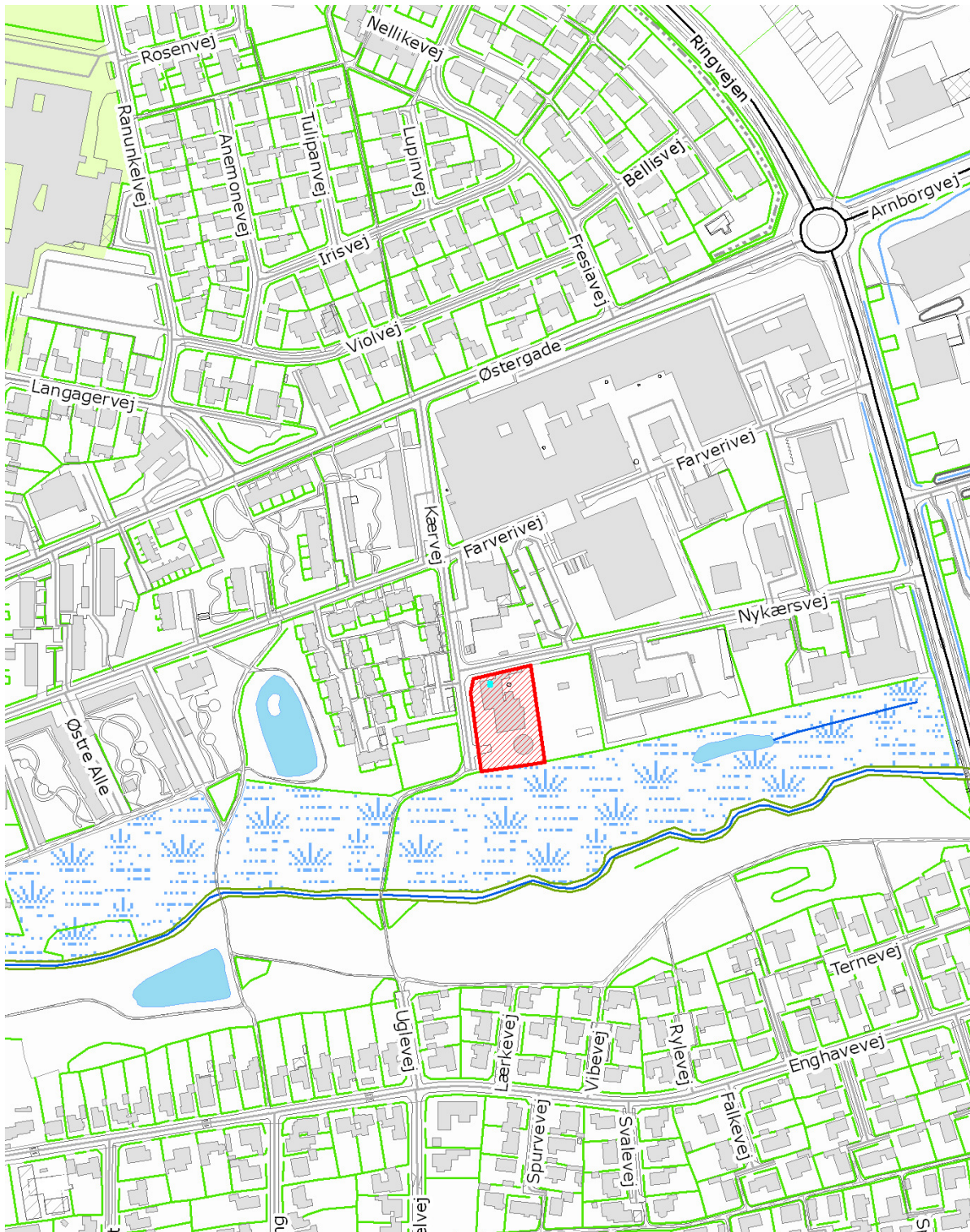
Svend Erik Sørensen

8 Liste over modtagere af kopi af godkendelsen

Sendt på mail:

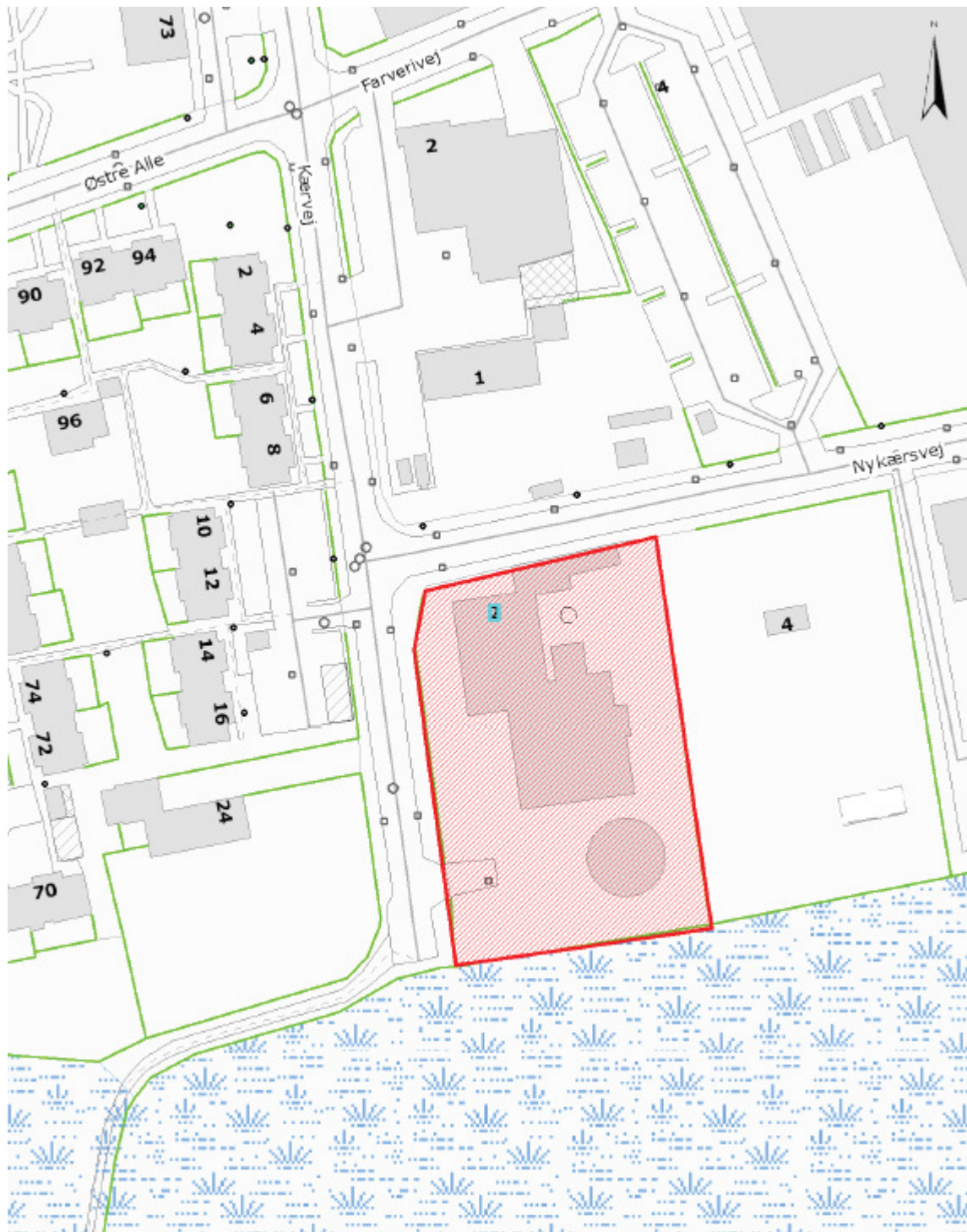
Averhoff Energi Anlæg A/S, Att: Anders Nicolaisen, an@aea.dk
Sundhedsstyrelsen – Embedslægeinstitutionen Midtjylland midt@sst.dk
Danmarks Naturfredningsforening, Masnedøgade 20, 2100 København Ø, dn@dn.dk
Danmarks Naturfredningsforening, Lokalkomiteen i Ringkøbing-Skjern Kommune,
ringkoebing-skjern@dn.dk
Skattecenter, Kontrolafdelingen, Brændgårdvej 10,
7400 Herning, myndighed@skat.dk

9 Oversigtsplan – Bilag 1



© Kort- og Mærkeafdelingen og Ringkøbing-Skjern Kommune
Kortet må ikke anv. af. uden tilladelse fra Ringkøbing-Skjern Kommune
MedWalkort er kun et oversigtsmæssigt brug

10 Situationsplan – Bilag 2



© Kort- og Matrikelstyrelsen og Ringkøbing-Skjern Kommune
Kortet må alene anv. iflg. aftale med Ringkøbing-Skjern Kommune
Matrikelkort er kun til oversigtsmæssig brug

11 Miljøteknisk beskrivelse - Bilag 3

Den følgende beskrivelse af projektet bygger på fjernvarmeværkets oplysninger jævnfør ansøgningsmaterialet og på oplysningerne fra tidligere godkendelser mv., med særlig vægt på de miljømæssige og de planlægningsmæssige forhold.

Oplysninger om virksomhedens art

Der ønskes tilladelse til opstilling af et nyt gasmotoranlæg i den eksisterende fjernvarmecentral på Nykærsvej 2 i Skjern. På adressen har der tidligere været opstillet en gasturbine. Den er taget ud af drift og fjernet fra adressen.

Baggrunden for udskiftning af anlægget er en drifts- og energioptimering af Skjern Fjernvarmes produktionsanlæg, sådan at varmforsyningen i Skjern sikres, nu og i fremtiden.

Det ansøgte produktionsanlæg vil efter ombygning bestå af et motoranlæg med generator og tilhørende periferi-udstyr. Det vil dreje sig om nye røggasvekslere (højtemperatur samt lavtemperatur), lyddæmpere samt nødvendige pumper og ventiler for styring af kølevandskredsen for udnyttelse af varmen. Der installeres nyt ventilationsanlæg, som kan levere den nødvendige luftmængde til den nye motor samtidigt med, at det lever op til den påkrævede støjdæmpning.

Anlægget fyres fra start med naturgas, og den maksimale indfyrede effekt er på 6.841 kW. Det skal dog nævnes, at det på sigt er meningen, at motoranlægget skal kunne fyres med biogas. Dette vil til den tid blive ansøgt via Ringkøbing-Skjern Kommune.

Anlægget vil være godkendelsespligtigt efter miljøbeskyttelsesloven jf. Miljøstyrelsens Bekendtgørelse nr. 943 af 16. september 2004, bilag 2, kategori G201: "Kraftproducerende anlæg, varmeproducerende anlæg, gasturbineanlæg og gasmotor-anlæg med en samlet indfyret effekt på mellem 5 og 50 MW."

På adressen er der i dag opstillet 2 stk. naturgasfyrede kedler. Den ene med en indfyret effekt på 5.000 kW og en virkningsgrad på 103%. Den anden har en indfyret effekt på 10.000 kW og en virkningsgrad på 107%. Kedlerne indgår i den daglige drift i de situationer, hvor motoranlægget ikke kan følge med eller i situationer, hvor det driftøkonomisk bedst kan betale sig at køre med kedel.

Der vil ikke være større oplag af farlige stoffer, hvorfor det vurderes, at anlægget ikke er omfattet af Miljøministeriets bekendtgørelse om kontrol med risikoen for større uheld med farlige stoffer.

Oplysninger om etablering

1. Anlæggets omfang

Anlægget bliver opbygget i den eksisterende bygning placeret på Nykærsvej 2 og kommer til at bestå af:

- Et nyrenoveret motorrum.
- I det nyrenoverede motorrum opstilles et motoranlæg.

- Den eksisterende skorsten med en højde på 39 meter genbruges.
- Nye el-forsyningstavler og styringsanlæg opstilles i det eksisterende tavlerum.
- Nyt ventilationsanlæg.
- Nyt røggassystem inkl. nye røggasvekslere og lyddæmpere.
- Ny opbygning af rørsystem for kølevand og fjernvarme.

2. Tidsplan

Byggeprojektet er startet op med indledende indretningsplaner og konstruktionsarbejde. Herudover er ansøgningsarbejdet også opstartet.

Det forventes, at den nye motor kan leveres primo 2012, og at installationsarbejdet skal foregå op til og efter denne leverance, sådan at motoranlægget kan sættes i drift i første kvartal 2012.

Oplysninger om virksomhedens placering og driftstid

1. Placeringsforhold

Udskiftningen kommer til at foregå på værkets adresse på Nykærsvej i Skjern.

2. Driftstid

Motoranlægget forventes at opnå en årlig driftstid på ca. 4.500 timer. Anlæggets drift vil afhænge af det aktuelle behov for varme i fjernvarmenettet og kan således forekomme på alle tidspunkter af døgnet. Det forventes, at de 2 stk. gaskedler på henholdsvis 10.000 KW og 5.000 KW vil stå som reserve og det forventes ikke at de får mange driftstimer.

3. Tilkørselsforhold

Tilkørsel til anlægget vil ske fra Nykærsvej. Der vil være kørsel i form af tilsyn og service (person/varevogn).

Beskrivelse af virksomheden

1. Anlæggets effekt

Anlægget kommer til at bestå af et nyt motoranlæg samt en røggasveksler med følgende data:

Gasmotor:	GE Jenbacher type JMS 620 GS-BN.L
Røggasveksler:	Bestående af en højtemperatur del samt en lavtemperatur

Den indfyrede effekt for det nye motoranlæg er maks. 6.841 kW.

2. Brændsel og oplag

Hele anlægget fyres med naturgas.

Den eksisterende naturgasforsyning er tilstrækkelig til udvidelsen. Den interne naturgasinstallation udføres iht. Naturgasreglementets installationsforskrifter for større gasfyrede anlæg (B-4).

Som tidligere nævnt, bliver motoren forberedt for, at den i fremtiden kan drives af biogas.

Der vil ikke komme oplag af brændsel (naturgas eller biogas). Det vil blive fremført via transmissionsnettet, når motoren er i drift.

Oplysninger om valg af teknologi

Baggrunden for projektet er udskiftningen af værkets gasturbine med en fabriksny Jenbacher JMS 620 motor.

Den nye Jenbacher JMS 620 motor overholder den gældende bekendtgørelse om begrænsning af emissioner jfr. Bekendtgørelsen nr. 621 af 23/06/2005.

Skorstenen på anlægget er kontrolleret for overholdelse af gældende B-værdier med udgangspunkt i NO_x-emissionen, som vurderes til at være dimensionerende. Det er hermed fastslået, at anlægget lever op til BAT (Best Available Technology).

Oplysninger om forurening og forureningsbegrænsende foranstaltninger

1. Luftforurening

Der vil forekomme følgende emissioner til luft fra anlægget:

a) Emission af røggasser

Røggassen fra motoranlægget skal udledes gennem den eksisterende 39 meter høje skorsten.

Skorstenen på anlægget er kontrolleret for overholdelse af gældende B-værdier jf. Bekendtgørelsen nr. 621 af 23/06/2005. Skorstenen er kontrolleret med en OML-beregning ud fra NO_x-emissionen. Udskrift herfra er vedlagt (bilag 3). Beregningen er udført i OML-point.

Som inddata til OML-point er anvendt følgende (jf. "Luftvejledningen"):

Enhed/motor	Gasmotor Naturgas
Indfyret effekt	6.841 kW
O ₂ %	10,0
Indfyret brændselsmængde	622 Nm ³ /h
Røggasmængde for hver kedel	13.280 Nm ³ /h
Emission NO _x v/ 5%O ₂	550 mg/Nm ³
Emission NO _x	1301 mg/s
Røggastemp.	43 °C
Skorstenskerne	Ø 500 mm
Røggashast.	20 m/s

I OML-beregningen er der medtaget de omkringliggende bygninger samt værkets akkumuleringstank

Vedlagte OML-beregning viser, at det nye anlæg kan overholde B-værdien for NO_x med den eksisterende skorsten, der har en højde på 39 meter.

2. Spildevand

Røggassen fra motoranlægget ledes gennem en udstødskedel bestående af en højtemperaturdel og en lavtemperaturdel. Fra denne udstødskedel vil der forekomme en kondensering af fugten i røggassen.

Kondensatet, ca. 1.950 m³/år, med en pH-værdi på ca. 4, vil blive opsamlet, ledt til neutraliseringsanlæg og videre herfra til det offentlige kloaksystem med en pH-værdi på ca. 7.

I forbindelse med reparationsarbejde kan der forekomme udledning til kloak af mindre mængder fjernvarmevand maks. 5 m³ med en pH-værdi på 9,5.

Der vil blive ændret på værkets kloak, da der bliver etableret en olieudskiller. Fjernvarmeværket ansøger særskilt om revision af tilslutningstilladelsen.

3. Støj

Det nye gasmotoranlæg opstilles i det tidligere turbinerum. Dette rum er opbygget af betonelementer beklædt med en murstensfacade. Indvendigt vil der blive installeret absorberende elementer, sådan at støjemission gennem bygningsdele vil blive begrænset.

Der vil være følgende mulige betydende støj- og vibrationskilder fra anlægget:

- a) Støjemission fra skorsten
- b) Støjemission fra luftindtag og -afkast
- c) Vibrationer fra motoranlæg gennem fundamenter

Støjkilderne vil blive monteret med lyddæmpning og/eller afskærmning i nødvendigt omfang, således at det samlede bidrag fra anlægget ikke overstiger grænseværdierne for støjbelastning i området, iht. Miljøstyrelsens vejledning nr. 5/1984 "Ekstern støj fra virksomheder ved boligområder.

a) Støjemission fra skorsten

Støjniveauet fra gasmotoren til udstødssystemet er ca. 115 – 120 dB(a).

I anlægget indbygges der lyddæmpere i røggassystemet til dæmpning af støjen.

b) Støjemission fra luftindtag og -afkast

Støjniveauet i motorrummet under drift vil være 110-120 dB(a). Støjniveauet uden for bygningen dæmpes ved, at der i såvel luftindtag som -afkast monteres lyddæmpere. Størrelsen og udformning af ventilationsriste vælges, således at støjen minimeres. Luftindtaget vil blive placeret i bygningens tag og afkast i facaden mod syd.

c) Vibrationer fra motoranlæg

Den primære kilde til vibrationer er selve gasmotoren. Gasmotoren er derfor placeret på et tungt betonfundament. Dette fundament dimensioneres sådan, at det ikke overfører vibrationer. Det gøres via tyngden samt vibrationsdæmpende materialer rundt om fundamentet. Fundamentet afskæres ligeledes fra gulvet med en gummifuge langs yderkanten.

Rørforbindelser til og fra motoren forsynes med fleksible forbindelser, således at overførsel af vibrationer fra motoranlægget til bygningsdele og øvrige installationer reduceres mest muligt. Mellem motor og bundramme er der monteret vibrationsdæmpende gummi.

Som en ekstra foranstaltning opstilles bundrammen på "Sylomer", som er et vibrationsdæmpende gummimateriale.

4. Affald

Der vil kun være begrænset affald i form af pap, papir etc., som bortskaffes gennem den kommunale affaldsordning.

5. Jord og grundvand

Afløb fra motorcelle, kedelhal samt pumperum vil ikke blive ændret og ledes i dag til offentlig kloak via den eksisterende olieudskiller.

Forslag til vilkår og egenkontrol

Ved aflevering af anlægget vil der blive gennemført en akkrediteret lydmåling til eftervisning af, at lydkravene jf. Miljøstyrelsens vejledning nr. 5/1984 "Ekstern støj fra virksomheder" overholdes.

Ligeledes vil der i forbindelse med aflevering af projektet blive udført en ydelses- og emissionsmåling for motoranlægget af et akkrediteret firma til eftervisning af, at B-værdierne jf. Bekendtgørelsen nr. 621 overholdes.

Der vil komme en årlig kontrol og justering af værkets motor og gaskedler sådan at deres forbrændinger altid foregår mest optimalt og for at undgå driftfejl.

12 Lovgrundlag - Bilag 4

Godkendelsen er primært givet på følgende lovgrundlag fra Miljøministeriet (inklusive eventuelle ændringer til den anførte lovgivning, der er gældende på godkendelsestidspunktet):

Lov om miljøbeskyttelse, lovbekendtgørelse nr. 1757 af 22. december 2006 (miljøbeskyttelsesloven).

Bekendtgørelse om godkendelse af listevirksomhed, nr. 1640 af 13. december 2006 (godkendelsesbekendtgørelsen).

Bekendtgørelse om indretning, etablering og drift af olietanke, rørsystemer og pipelines, nr. 1321 af 21. december 2011 (olietankbekendtgørelsen).

Lov om planlægning, lovbekendtgørelse nr. 937 af 24. september 2009 (planloven).

Bekendtgørelse om vurdering af visse offentlige og private anlægs virkning på miljøet (VVM) i medfør af lov om planlægning nr. 1510 af 15. december 2010 (VVM-bekendtgørelsen).

Der er endvidere benyttet følgende vejledninger:

Miljøstyrelsen luftvejledning nr. 2/ 2001

Miljøstyrelsen B-værdivejledning nr. 2/ 2002

Miljøstyrelsens vejledning om begrænsning af lugtgener fra virksomheder nr. 4/ 1985

Miljøstyrelsens vejledning nr. 5/ 1984, ekstern støj fra virksomheder

Miljøstyrelsens orientering om lavfrekvent støj, infralyd og vibrationer i eksternt miljø nr. 9/ 1997

By- og Landskabsstyrelsens vejledning om VVM i planloven nr. 9339 af 12. marts 2009

13 Dokumentation af vilkår til støj - Bilag 5

Dokumentation for overholdelse af støjvilkår skal ske ved støjmålinger i omgivelserne, udført efter Miljøstyrelsens vejledning nr. 5/1984 og 6/1984, kildestøjsmålinger, eller alternativt anvendes kildestyrke data fra vejledning nr. 2/2005, bilag 1, når de er beskrivende for støjen, kombineret med beregning udført efter den nordiske beregningsmodel for ekstern industristøj som beskrevet i Miljøstyrelsens vejledning nr. 5/1993, med senere ændringer.

Samt at der skal anvendes de krav som er beskrevet i vejledning nr. 2/2005 Støj fra motorbaner.

Kvalitetskrav til målinger og afrapportering

Målinger og beregninger skal udføres af et firma/ laboratorium, der er akkrediteret til støjmålinger eller af en person, som er certificeret til at udføre sådanne målinger, jf. *"Bekendtgørelse om kvalitetskrav til miljømålinger nr. 900 af 17. august 2011"*.

Målinger og afrapportering skal udføres som angivet i bekendtgørelsens bilag 4.

Kontrolmålinger skal udføres, når virksomheden er i drift ved maksimal belastning, og driftsforholdene skal beskrives i målerapporten.

Ved beregninger skal rapporten indeholde de nødvendige oplysninger om beregningernes forudsætninger. Støjkilderne skal beskrives, og deres kildestyrke angives.

For hver enkelt støjkilde, hvor der foretages målinger, skal desuden angives lydtrykni-veaue i dB(A), målt i et geometriske veldefineret og - så vidt muligt - let tilgængeligt kontrolpunkt tæt på kilden. Jvf. Miljøstyrelsens vejledning 5/1993 pkt.3.1.

Rapporten sendes til tilsynsmyndigheden senest 2 måneder efter, at målingen er gennemført.

Vurdering af resultater

Støjgrænsen anses for overholdt, hvis de målte eller beregnede værdier ligger under vilkårets grænseværdi med tillæg af måleubestemthed.

Rapporten sendes til tilsynsmyndigheden senest 2 måneder efter målingen er gennemført.

14 Dokumentation af vilkår til luft - Bilag 6

Prøvetagning og analyse skal udføres i overensstemmelse med anbefalinger fra Miljøstyrelsens referencelaboratorium for måling af emissioner til luften. Referencelaboratoriet udgav i 2000 en metodehåndbog med anbefalede metoder til blandt andet præstationsmålinger. Metodehåndbogen findes i Miljøstyrelsen Luftvejledning og på Referencelaboratoriets hjemmeside.

Kvalitetskrav til målinger og afrapportering

Prøvetagning og analyse skal udføres af et laboratorium, akkrediteret af DANAK til opgaven.

Målestedet skal være etableret i overensstemmelse med kapitel 8 i Miljøstyrelsens Luftvejledning 2/2001.

Målingen skal tilrettelægges således, at produktionen og produktionsomfanget under målingen er veldefineret. Når emissionen varierer under drift, bør det sikres, at der måles, når emissionen er maksimal. Emissionsvilkår omfatter de perioder, hvor virksomheden er i drift - dvs. hvor der forekommer emission - perioder med stilstand medregnes altså ikke.

Kontroltype	Kontrolperiode	Måletid	Antal enkeltmålinger
Præstationskontrol	3 timer	1 time	3 stk. pr. kontrolmåling

Måleresultaterne skal ledsages af oplysninger, der er nødvendige til vurdering af resultatet. Det skal i videst muligt omfang sandsynliggøres/ dokumenteres, at krav til driftsforhold under målingerne er opfyldte. Der henvises i øvrigt til Luftvejledningens kapitel 8 afsnit 8.2.4.1 Målerapport.

Rapporten sendes til tilsynsmyndigheden senest 2 måneder efter, at målingen er gennemført.

Vurdering af resultater

Grænseværdien anses for overholdt, når det aritmetiske gennemsnit af de tre enkeltmålinger udført ved præstationskontrol er mindre end eller lig med emissionsgrænseværdien.