

REVURDERING

AF MILJØGODKENDELSE TIL SVINEHOLD PÅ MØLLEVEJ 19, 4891 TOREBY L.



INDHOLDSFORTEGNELSE

1	INDLEDNING OG AFGØRELSE	4
1.1	Juridisk Baggrund for revurdering	4
1.2	Ikke teknisk resume	5
1.3	Datablad.....	7
1.4	Opsamling og konklusion	8
1.5	Afgørelse	8
2	VILKÅR FOR MILJØGODKENDELSE	8
2.1	Generelle vilkår	8
2.2	Indretning og drift	9
2.3	Luft og Lugt	9
2.4	Støj	9
2.5	Fluebekæmpelse.....	10
2.6	Affald	10
2.7	Spildevand.....	10
2.8	Egenkontrol	10
2.9	Renere teknologi	11
2.10	Sikkerhedsforanstaltninger	11
2.11	BAT og Management	11
2.12	Beredskabsplan	12
2.13	Vilkår fra tillægsgodkendelsen af 23.09.2013.....	12
2.14	Generelle bemærkninger	12
3	VILKÅRSREDEGØRELSE	14
3.1	Generelle forhold	14
3.2	Indretning og drift	14
3.3	Luft og Lugt	14
3.4	Støj	15
3.5	Fluebekæmpelse.....	15
3.6	Affald	15
3.7	Spildevand.....	15
3.8	Egenkontrol	15
3.9	Renere teknologi	15
3.10	Sikkerhedsforanstaltninger	15
3.11	BAT og Management	15
3.12	Beredskabsplan	15
3.13	Vilkår fra tillægsgodkendelsen af 23.09.2013.....	15
4	BEDST TILGÆNGELIG TEKNIK (BAT) OG BEGRÆSENDE FORANSTALTNINGER	15
4.1	Ammoniak og anvendelse af BAT	16
4.2	Fosfor og anvendelse af BAT	18
4.3	Opbevaring af gødning	19
4.4	Udbringning af gødning	19
4.5	Zink	19
4.6	Forbrug af vand og energi.....	20
4.7	Management	21
4.8	Støj	22
4.9	Lugt.....	22

4.10	Samlet vurdering af anvendelse af BAT	23
5	HØRINGER	23
6	SAMLET VURDERING OG KONKLUSION	23

1 INDLEDNING OG AFGØRELSE

1.1 JURIDISK BAGGRUND FOR REVURDERING

Miljøgodkendelser af husdyrbrug meddelt efter miljøbeskyttelseslovens kapitel 5, § 33, skal regelmæssigt tages op til revurdering og om nødvendigt ajourføres i lyset af den teknologiske udvikling. Den første revurdering sker 8 år efter miljøgodkendelsen er meddelt, og de efterfølgende revurderinger skal ske mindst hvert 10. år.

Fra det tidspunkt, hvor kommunalbestyrelsen finder grundlag for at revurdere et husdyrbrugs miljøgodkendelse, meddelt jf. miljøbeskyttelseslovens kapitel 5, § 33, træder husdyrlovens¹ regelsæt i kraft.

Det fremgår af husdyrlovens § 41, at revurderingen gennemføres ved påbud efter husdyrlovens § 39. Revurderingen skal resultere i en afgørelse, hvor vilkårene i den oprindelige miljøgodkendelse enten skærpes eller bibeholdes, samt evt. med fjernelse af vilkår, der ikke længere er relevante.

Hovedformålet med den regelmæssige revurdering er, at det løbende sikres, at husdyrbrugets indretning og drift fortsat er baseret på anvendelse af den bedste tilgængelige teknik (BAT). BAT skal sikre, at forureningen fra husdyrbruget til stadighed begrænses mest muligt. Der skal således stilles skærpede vilkår, hvis væsentlige ændringer i BAT skaber mulighed for nedbringelser af husdyrbrugets miljøpåvirkninger, uden det medfører uforholdsmæssige store økonomiske omkostninger.

En revurderingsafgørelse er IKKE en ny godkendelsesbehandling. Derfor kan en revurdering ikke indeholde udvidelser eller ændringer, der medfører forøget forurening fra den igangværende produktion.

Revurderingen giver ikke mulighed for at gennemføre vurderinger efter habitatbekendtgørelsens § 7², baggrunden er, at habitatdirektivets artikel 6, stk.

¹ Lov om miljøgodkendelse m.v. af husdyrbrug (husdyrloven) jf. lovbekendtgørelse nr. 442 af 13-05-2016, § 103, stk. 3.

3, ikke gælder for eksisterende virksomhed, der fortsætter uændret. Ligeledes giver husdyrgodkendelsesbekendtgørelsen³ ikke hjemmel til, at bekendtgørelsens beskyttelsesniveauer i forhold til natur skal gælde i revurderingssager. Når det gælder beskyttelsesniveauet for ammoniak skal bekendtgørelsens totaldepositionskrav i forhold til kategori 1 og kategori 2 natur dog være opfyldt efter en frist, som fastlægges konkret i den enkelte sag. Vilkår, der påbydes af hensyn til den omkringliggende natur, kan ved revurderinger kun gennemføres i overensstemmelse med princippet om BAT. Påbud, ud over det der følger af BAT, skal således være begrundet i en væsentlig forurening, hvor der er fremkommet nye oplysninger om forureningens skadelige virkning, der ikke kunne forudses ved godkendelsens meddelelse eller, hvor forureningen i øvrigt går ud over det, der blev lagt til grund ved godkendelsens meddelelse.

Revurderingen af husdyrbrug udløser ikke miljøvurdering af egne arealer, forpagtede arealer eller af tredjemandsarealer.

Som indledning til en revurdering udarbejdes et oplæg til husdyrbrugets ejer om processen og de forventede vilkårsændringer. Endvidere er offentligheden gjort bekendt med revurderingen ved annoncering, og er oplyst om, at alle kan kommentere sagen og udbede sig mulighed for at se udkast til afgørelse.

Guldborgsund Kommune annoncerede påbegyndelsen af revurderingen af Møllevej 19 d. 02.02.2016 på kommunens hjemmeside. Evt. ønsker om at se, kommentere, eller rekvirerer udkast skulle være indgivet inden d. 01.03.2016. Ved fristens udløb havde ingen reageret på annoncen.

1.2 IKKE TEKNISK RESUME

Møllevej 19 blev første gang miljøgodkendt d. 16.10.2007. Da ansøgningen om godkendelse blev modtaget 28. september 2006 blev godkendelsens meddelt i henhold til reglerne fra før 2007, dvs. i henhold til § 33 i Lov om miljøbeskyttelse. Bedriften blev miljøgodkendt til en produktion på 248 DE jf. daværende omregningsfaktor. Produktionstilladelse omfattende 1.140 søer med grise til 7,0 kg. Guldborgsund Kommune meddelte d. 10.04.2013 tilladelse til at ændret dyreholdet til 520 søer, 15.152 smågrise (7,2-30 kg) og 160 slagtesvin (30-107 kg), svarende til 195,37 DE jf. daværende omregningsfaktor. Efterfølgende er der d. 23.09.2013 meddelt tillæg til miljøgodkendelsen. Tillægget omfatter tilladelse til opførelse af en ekstra gyllebeholder med fast teltoverdækning.

Staldene er indrettet som følger:

- Farestald med 153 stipladser, kassestier med delvis spaltegulv.
- Løbe- og drægtighedsstald med 109 stipladser, individuel opstaldning, delvis spaltegulv.
- Løbe- og drægtighedsstald med 255 stipladser, løsgående, delvis spaltegulv.
- Smågrisestald med 1.894 stipladser, toklimastald, delvis spaltegulv.
- Slagtesvinestald med 40 stipladser, delvis spaltegulv, 25-49 % fast gulv.

² Bekendtgørelse nr. 188 af 26.02.2016 om udpegning og administration af internationale naturbeskyttelsesområder samt beskyttelse af visse arter.

³ Bekendtgørelse nr. 44 af 11.01.2016 om tilladelse og godkendelse m.v. af husdyrbrug med senere ændringer (kaldet husdyrgodkendelsesbekendtgørelsen).

Møllevej 19 er beliggende i jordbrugsområde med særlige naturværdier og indenfor kystnærhedszonen. Der ligger en § 3 beskyttet sø ca. 250 m nord-vest for ejendommen, samt 5 fortidsminder indenfor 300 meter fra ejendommen. Da der er tale om eksisterende lovligt opførte driftsbygninger, skal der ikke ses nærmere på afstandskrav ved nybyggeri, landzonetilladelser el.lign.

Den i husdyrgodkendelse.dk, skema 88067 foretagne beregning viser, at den nuværende produktion lever op til gældende lugtkrav for nyetableringer.

Den aktuelle produktion er, som det fremgår af vurderingsafsnittet, vurderet til at have en miljøbelastning på et forventeligt niveau og bedriften har tænkt BAT ind, hvor dette er økonomisk proportionalt. Denne revurdering medfører således kun enkelte nye vilkår om god landmands praksis / management, herunder vilkår om energibesparelser, beredskabsplan o.l.

1.3 DATABLAD

Titel:	Revurdering af miljøgodkendelse til svinehold på Møllevvej 19, 4891 Toreby L.
Revurderingen omfatter:	Svinehold på 520 søer 15.152 smågrise (7,2-30 kg) og 160 slagtesvin (30-107 kg), svarende til 195,37 DE.
Dato ikrafttrædelse:	9. august 2016
Bedriftens adresse:	Møllevvej 19, 4891 Toreby L.
Bedriftsansvarlig:	Thomas Ebbe, Sløsserupvej 12, 4891 Toreby L.
CVR-nr. og P-nr.:	21332275, P nr. 1004866550
CHR-nr.:	92554
Ejendomsnummer:	376-0007160
Matr.nr. og ejerlav:	22c Flintinge By, Toreby m.fl.
Tilsynsmyndighed:	Guldborgsund Kommune
Konsulent:	Sheila Neldeborg, Patriotisk Selskab, Ørbækvej 276, 5220 Odense SØ
For annonceret d.	02.02.2016
Udkast i høring hos ansøger d. Det er vurderet, at der ikke er høringsberettigede parter ud over ejer.	28.06.2016 – 08.08.2016
Afgørelse annonceret d.	12.08.2016
Klagefrist udløber d.	09.09.2016
Søgsmålsfristen udløber d.	12.02.2017
Næste revurdering påbegyndes i	2026

1.4 OPSAMLING OG KONKLUSION

Revurderingsafgørelsen indeholder en samling af alle gældende vilkår for bedriften, samt kommunens vurderinger af om bedriften lever op til BAT indenfor områderne miljømæssige påvirkninger af naturen, miljøet og naboer.

De gennemførte vurderinger er foretaget på baggrund af lovgivning, vejledninger og beregninger foretaget i husdyrgodkendelse.dk, skema nr. 88067, samt scenarieberegning 90260.

Konklusion

Guldborgsund Kommune meddeler afgørelse om revurderingen under forudsætning af, at gældende regler på området og nedenstående vilkår overholdes. Ved overholdelse af gældende regler på området og nedenstående vilkår vurderes det, at der ved anvendelse af BAT er truffet tilstrækkelige foranstaltninger til at forebygge og begrænse forurening fra husdyrbruget. Det er således vurderet, at husdyrbruget fortsat kan drives på stedet uden væsentlige påvirkninger af omgivelserne.

1.5 AFGØRELSE

Guldborgsund Kommune meddeler hermed påbud om ændring af vilkårene i miljøgodkendelse af 16.10.2007, samt tilladelse af 10.04.2013 til ændring af dyretype uden forudgående miljøgodkendelse.

Påbuddet meddeles med hjemmel i husdyrlovens § 39, jf. § 41.

Vilkår med fed tekst er tilføjet med dette påbud og er dermed omfattet af klagevejledningen. Vilkår med normal tekst er bibeholdt uden ændringer fra tidligere afgørelser og kan dermed ikke påklages. I det efterfølgende afsnit 3. Vilkårsredegørelse gennemgås de vilkår, der er bibeholdt, er nye eller ændret, samt de vilkår, der er sløjfet med dette påbud. Der kan klages over afgørelsen om at sløjfe vilkår. Vilkår med T foran nummeret, er vilkår fra tillægsgodkendelsen fra 23.09.2013.

2 VILKÅR FOR MILJØGODKENDELSE

2.1 GENERELLE VILKÅR

1. Godkendelsen omfatter en produktion bestående af 520 årssøer, 15.152 smågrise (7,2-30 kg) og 160 slagtesvin (30-107 kg), svarende til 195,37 DE.
2. Virksomheden skal indrettes og drives i overensstemmelse med de oplysninger, der ligger til grund for godkendelsen.
3. Der må ikke forekomme oplag på ejendommen, som kan give anledning til forurening af jord, vandløb eller grundvand.
4. Opbevaring af foder skal ske på en sådan måde, at der ikke opstår risiko for tilhold af skadedyr (rotter m.v.).
5. Hele ejendommen og dens omgivelser skal renholdes således, at lugtgener begrænses mest muligt og således at skæmmende oplag undgås.
6. udgået.

7. udgået.
8. Virksomheden skal senest én måned efter, at der er truffet beslutning om lukning af bedriften, indsende en plan til tilsynsmyndigheden, som beskriver de nødvendige foranstaltninger for at undgå fremtidig forureningsfare. Omfang og indhold af planen, samt tidsplan for hvornår foranstaltningerne skal være udført, skal accepteres af tilsynsmyndigheden.

2.2 INDRETNING OG DRIFT

9. Såfremt der konstateres brud eller utætheder af flydelaget på gyllebeholderne, skal dette straks udbedres.
10. Flydelaget skal reetableres umiddelbart efter omrøring eller tømning af gyllebeholderne, evt. ved tilsætning af snittet halm.
11. Omrøring af gylle i gyllebeholderne i forbindelse med gødningsudbringning må tidligst påbegyndes umiddelbart før udkørsel.
12. Omrøring af gylle skal koncentreres over så kort tid som muligt, dvs. nogle få uger, således at lugtgenerne er så kortvarige som muligt.
13. Såfremt der opstår lugtgener i forbindelse med omrøringen af gyllen, som af tilsynsmyndigheden vurderes at være til væsentlig gene for omkringboende, kan tilsynsmyndigheden stille krav om, at der ikke må omrøres på lørdage samt søn- og helligdage.
14. Aftaler om levering af gødning eller aftaler om forpagtning af jord skal foreligge i en skriftlig udgave og skal overholde bestemmelserne i den til enhver tid gældende husdyrbekendtgørelse.
15. udgået.
16. Ændring af aftaler om afsætning af husdyrgødning i forhold til planperioden 2008/2009, skal fremsendes til kommunen før planårets begyndelse 1. august.
17. Påfyldning af gyllevogne må kun ske på befæstet læsseplads. Læssepladsen skal være indrettet således, at evt. spild vil blive opsamlet og ledt via afløb til opsamlingsbeholder. Opsamlingsbeholderen skal have pumpesystem eller afløb til gyllebeholder.

2.3 LUFT OG LUGT

18. Såfremt der konstateres staldlugtgener fra bedriften, f.eks. i forbindelse med klager fra nabo, der af tilsynsmyndigheden vurderes som væsentlige, skal bedriften lade foretage undersøgelse af mulige tiltag for at begrænse lugtgenerne udenfor staldene.
19. Bedriften må udenfor ejendommens areal ikke give anledning til støvgener, der af tilsynsmyndigheden vurderes som væsentlige.

2.4 STØJ

20. Bidraget fra svineproduktionen inklusiv stationære tekniske installationer, som f.eks. staldventilation, korntørreanlæg og blandeanlæg – målt udendørs – til det ækvivalente, korrigerede støjniveau målt i dB (A) må i intet punkt i skel til nabobeboelse overstige nedenfor anførte værdier:

Dag		
Mandag-fredag	Kl. 07.00-18.00	55 dB (A)
Lørdag	Kl. 07.00-14.00	55 dB (A)
Lørdag	Kl. 14.00-18.00	45 dB (A)
Søn- og helligdage	Kl. 07.00-18.00	45 dB (A)
Aften		
Alle dage	Kl. 18.00-22.00	45 dB (A)
Nat		
Alle dage	Kl. 22.00-07.00	40 dB (A)*

*Støjniveauets maksimalværdi – målt ved tidsvægtningen Fast – må om natten ikke overstige 55 dB (A)

For dagperioden kl. 07.00-18.00 skal grænseværdien overholdes indenfor det mest støjbelastede tidsrum på 8 timer (lørdag dog indenfor henholdsvis 7 timer i perioden fra kl. 07.00-14.00 og 4 timer i perioden fra kl. 14.00-18.00).

For aftenperioden kl. 18.00-22.00 skal grænseværdien overholdes indenfor det mest støjbelastede tidsrum på 1 time.

For natperioden kl. 22.00-07.00 skal grænseværdien overholdes indenfor det mest støjbelastede tidsrum på ½ time.

21. Såfremt det konstateres, at svineproduktionen inklusiv stationære tekniske installationer ikke overholder ovennævnte støjgrænser, skal virksomheden iværksætte støjdæmpende foranstaltninger efter nærmere aftale med tilsynsmyndigheden.

22. Al transport til og fra bedriften skal som hovedregel begrænses til hverdage i tidsrummet kl. 06.00-18.00.

2.5 FLUEBEKÆMPELSE

23. Der skal overalt på produktionsanlægget foretages en effektiv fluebekæmpelse i overensstemmelse med gældende retningslinjer fra Statens Skadedyrslaboratorium⁴, gerne med bidrag fra anvendelse af biologisk bekæmpelse med rovfluer.

2.6 AFFALD

24. udgået.

2.7 SPILDEVAND

25. Rengøringsvand fra stalde, samt fra vask af grisevogn, foderrekvisitter m.m. skal ledes til gyllebeholder.

2.8 EGENKONTROL

26. Bedriften skal føre driftsjournal. Følgende punkter skal som minimum indgå i driftsjournalen:

- Årlig opgørelse af antallet af dyreenheder, fordelt på typer af dyr og vægtintervaller, samt dokumentation herfor i form af udskrifter fra bedriftsløsning eller CHR-registret.
- Årlig opgørelse af antallet af stipladser i staldanlæg

⁴ Nu nyeste retningslinier fra Institut for agroøkologi, Aarhus Universitet

- Kopi af aftaler om levering af husdyrgødning
- Kvitteringer for aflevering af affald.
- Månedlige optegnelser af tilstanden og tætheden af flydelaget for gyllebeholderen.
- Oplysninger om væsentlige driftsforstyrrelser eller uregelmæssigheder, der har – eller kan have miljømæssig betydning. Der redegøres for type, omfang og afhjælpende foranstaltninger.

Driftsjournalen skal være tilgængelig for tilsynsmyndigheden i en periode på minimum 3 år.

27. Såfremt tilsynsmyndigheden finder det nødvendigt, skal virksomheden for egen regning lade udføre målinger/beregninger af støj fra svineproduktionen inklusiv stationære tekniske installationer og dokumentere, at støjgrænserne i vilkår 20 er overholdt. Der kan højst pålægges virksomheden at få foretaget én støjmåling pr. år, såfremt vilkårene er konstateret overholdt.

Målingerne/beregningerne skal udføres af et DANAK akkrediteret firma eller et firma godkendt af Miljøstyrelsen til at udføre "Miljømålinger ekstern støj".

Driftsbetingelser for svineproduktionen inklusiv stationære tekniske installationer og målepositioner skal aftales med tilsynsmyndigheden. Støjmålingerne skal udføres i henhold til Miljøministeriets til enhver tid gældende vejledning om støj – pt. afsnit 7 og 9 i Miljøstyrelsens vejledning nr. 5/1984 om ekstern støj fra virksomheder. Målerapporten skal bl.a. udfærdiges ifølge vejledningens afsnit 9.10. Beregninger skal udføres i henhold til vejledning nr. 5/1993 om beregning af ekstern støj fra virksomheder.

2.9 RENERE TEKNOLOGI

28. Bedriften skal ved indkøb af ny teknologi, maskiner eller ændringer i produktionen lægge vægt på, hvad der er opnåeligt ved anvendelse af den bedst tilgængelige teknik, herunder mindre forurenende råvarer, processer og anlæg, og de bedst mulige forureningsbegrænsende foranstaltninger. Ved denne vurdering skal der lægges vægt på en forebyggende indsats gennem anvendelse af velafprøvet og godkendt renere teknologi.

2.10 SIKKERHEDSFORANSTALTNINGER

29. Virksomhedens produktionsanlæg skal indrettes sådan, at spild og andet ukontrolleret udslip af forurenende stoffer forebygges, og sådan at skadens omfang begrænses, hvis der alligevel sker uheld.
30. Akut forurening som følge af driftsuheld eller andet skal straks meddeles til Guldborgsund Kommune. Udenfor kommunens åbningstid kontaktes beredskabet på tlf. 112⁵.
31. udgået.

2.11 BAT OG MANAGEMENT

32. **Drikkevandssystemerne skal drives og vedligeholdes således, at unødigt spild undgås.**
33. **Der skal årligt udarbejdes en opgørelse over det foregående års forbrug af vand, elektricitet og diesel. Opgørelsen skal indeholde en forklaring på eventuelle væsentlige udsving i forbruget i forhold til det/de foregående år. Endvidere skal der redegøres for gennemførte**

⁵ Nu kontaktes beredskabet via politiet på tlf. 114

tiltag til at reducere forbruget. Opgørelsen skal forevises eller fremsendes til Guldborgsund Kommune på anmodning.

2.12 BEREDSKABSPLAN

34. **Der skal forefindes en opdateret beredskabsplan på husdyrbruget, som fortæller, hvornår og hvordan der skal reageres ved uheld, der kan medføre konsekvenser for det eksterne miljø. Planen skal være tilgængelig og synlig for bedriftens ansatte og andre, der arbejder på bedriften.**
35. **Beredskabsplanen, som skal være godkendt af Guldborgsund Kommune, skal som minimum indeholde:**
- **Procedure, som beskriver relevante tiltag med henblik på at stoppe forurening fra ulykker/uheld og begrænse forureningens udbredelse.**
 - **Oplysninger om hvilke interne/eksterne personer og myndigheder, der skal alarmeres, hvornår og hvordan. Udenfor normal åbningstid kan miljøvagten og/eller beredskabet kontaktes via politiet på tlf. 114. Eventuel kontakt til miljøvagten og/eller beredskab fritager ikke for pligten til at orientere tilsynsmyndigheden først kommende hverdag efter forureningen.**
 - **Kortbilag over bedriften med angivelse af placering af miljøfarlige stoffer, afløbs- og drænsystemer og vandløb mm.**
 - **En opgørelse over materiel, der er tilgængeligt på bedriften, eller kan skaffes med kort varsel, og som kan anvendes i forbindelse med afhjælpende tiltag f.eks. inddæmning og opsamling af spild/lækage af stoffer, der kan medføre konsekvenser for det eksterne miljø.**

2.13 VILKÅR FRA TILLÆGSGODKENDELSEN AF 23.09.2013.

- T1 Udgået
- T2 Gyllebeholderen skal forsynes med fast overdækning i form af teltoverdækning med indvendigt skørt. Åbning af teltdugen må kun ske i forbindelse med omrøring, tømning og udbringning af gylle samt fjernelse af bundfald. Skader på teltoverdækningen skal repareres inden for en uge efter skadens opståen. Såfremt en skade ikke kan repareres inden for en uge, skal der indgås aftale om reparation inden to hverdage efter skadens opståen. Kommunen underrettes straks herom.
- T3 Der skal føres en logbog for gyllebeholderen, hvori eventuelle skader på teltoverdækningen noteres med angivelse af dato for skaden samt dato for reparation. Logbogen skal opbevares på husdyrbruget i mindst fem år og forevises på kommunens forlangende.
- T4 Udgået

2.14 GENERELLE BEMÆRKNINGER

Udover ovenstående vilkår er der en række love, bekendtgørelser, samt kommunale regulativer, som driften og indretningen af husdyrbruget skal være i overensstemmelse med. Listen er ikke fuldstændig, men kun en opremsning af de regler, der erfaringsmæssigt hyppigst bliver overset. Opmærksomheden henledes specielt på:

- Lov om miljøgodkendelse m.m. af husdyrbrug, jf. lovbekendtgørelse nr. 442 af 13-05-2016, som fastlægger, at enhver ændring af drift og / eller indretning af husdyrbruget, der kan medføre forøget forurening, skal godkendes inden ændringen gennemføres. Det er Guldborgsund Kommune, der er godkendelsesmyndigheden og som afgør, om en ændring er godkendelsespligtig.
- Jf. Lov om miljøgodkendelse m.m. af husdyrbrug, § 33, stk. 3 vil en manglende udnyttelse af hele eller dele af godkendelsen i 3 på hinanden følgende år herefter medføre et varigt bortfald af den ikke udnyttede del. Dvs. hvis dyreholdet ligger under det i denne godkendelse maksimalt tilladte i 3 år, er det ikke tilladt at hæve dyreholdet igen uden fornyet ansøgning og miljøgodkendelse.
- Bekendtgørelse nr. 1318 af 26.11.15 om erhvervsmæssigt dyrehold, husdyrgødning, ensilage m.v.'s krav omkring opbevaring og anvendelse af husdyrgødning.
- Bekendtgørelse nr. 1322 af 14.12.12 om kontrol af beholdere til opbevaring af flydende husdyrgødning og ensilagesaft.
- Guldborgsund Kommunes affaldsregulativer, som bl.a. forbyder private at afbrænde affald, samt sætter en række krav til opbevaring og bortskaffelse af farligt affald og medicin affald. Farligt affald skal således opbevares under tag, på tæt bund og med mulighed for opsamling af spild. Opsamlingskapaciteten skal mindst svare til indholdet af den største benyttede beholder til farligt affald.
- Bekendtgørelse om opbevaring af døde dyr nr. 558 af 01.06.11.
- Bekendtgørelse nr. 1611 af 10.12.15 om indretning, etablering og drift af olietanke, rørsystemer og pipelines.
- Bekendtgørelse nr. 906 af 24.06.16 om påfyldning og vask m.v. af sprøjter til udbringning af plantebeskyttelsesmidler.

Guldborgsund Kommune
Center for Teknik & Miljø
9. august 2016

Ulla Andersen
Teknisk assistent

Mette Wolthers
Ingeniør

3 VILKÅRSREDEGØRELSE

I det følgende gennemgås vilkårene i denne revisionsafgørelse med oplysning om hvilke vilkår, der er bibeholdt, er nye eller ændret, samt hvilke vilkår, der er fjernet. Der kan klages over nye vilkår, samt for fjernelse af vilkår.

3.1 GENERELLE FORHOLD

Det gamle vilkår 1, som fastsatte den tilladte produktion, er **ændret**. Der er d. 10.04.2013 meddelt tilladelse til at ændre dyretyperne uden forudgående miljøgodkendelse. Vilkår 1 er derfor ændret til den nuværende tilladte produktion.

Det gamle vilkår 2, om at indretning og drift skal være i overensstemmelse med det ansøgte, er **uændret**.

Det gamle vilkår 3 om oplag m.v. er **uændret**.

Det gamle vilkår 4 om opbevaring af foder er **uændret**.

Det gamle vilkår 5 om renholdelse af ejendommen er **uændret**.

Det gamle vilkår 6 om bortfald i tilfælde af manglende udnyttelse af miljøgodkendelsen er **fjernet**, idet vilkåret ikke længere har nogen betydning.

Det gamle vilkår 7 om revurdering efter 8 år er **fjernet**, idet kravene om revurdering er fastlagt i gældende lovgivning.

Det gamle vilkår 8 om nedlukningsplan er **uændret**.

3.2 INDRETNING OG DRIFT

Det gamle vilkår 9, om udbedring af flydelaget på gyllebeholderne er **uændret**.

Det gamle vilkår 10, om reetablering af flydelaget på gyllebeholderen er **uændret**.

Det gamle vilkår 11 om omrøring og udbringning af gylle er **uændret**.

Det gamle vilkår 12 om koncentrering af udbringningsperioden for gylle er **uændret**.

Det gamle vilkår 13 om evt. forbud mod udbringning af gylle lørdage, samt søn- og helligdage er **uændret**.

Det gamle vilkår 14 om skriftlige aftaler om levering af gylle og forpagtning af jord er **uændret**.

Det gamle vilkår 15 om fremsendelse af aftaler for perioden 2008/2009 er **fjernet**, idet vilkåret ikke længere er aktuelt.

Det gamle vilkår 16 om fremsendelse af ændringer i aftaler om afsætning af gylle er **uændret**.

Det gamle vilkår 17 om befæstet læsseplads til påfyldning af gyllevogn er **uændret**.

3.3 LUFT OG LUGT

Det gamle vilkår 18 om lugtgener er **uændret**.

Det gamle vilkår 19 om støvgener er **uændret**.

3.4 STØJ

Det gamle vilkår 20 om støjgrænser er **uændret**.

Det gamle vilkår 21 om mulige overskridelse af støjgrænserne er **uændret**.

Det gamle vilkår 22 om transporttider er **uændret**.

3.5 FLUEBEKÆMPELSE

Det gamle vilkår 23 om fluebekæmpelse er uændret.

3.6 AFFALD

Det gamle vilkår 24 om opbevaring m.m. af døde produktionsdyr er fjernet idet kravenen nu fremgår af gældende lovgivning.

3.7 SPILDEVAND

Det gamle vilkår 25 om afledning af rengøringsvand til gyllebeholder er **uændret**.

3.8 EGENKONTROL

Det gamle vilkår 26 om driftsjournal er **uændret**.

Det gamle vilkår 27 evt. kontrol af støjvilkår er uændret.

3.9 RENERE TEKNOLOGI

De gamle vilkår 28 om vurdering af bedst tilgængelig teknologi ved ny indkøb m.m. er **uændret**.

3.10 SIKKERHEDSFORANSTALTNINGER

Det gamle vilkår 29 om spild o.l. er **uændret**.

Det gamle vilkår 30 om driftsuheld er **uændret**.

Det gamle vilkår 31 om installationer på gyllebeholderen er **fjernet**, idet kravene nu fremgår af gældende lovgivning.

3.11 BAT OG MANAGEMENT

Der er indsat **nyt** vilkår 32 om drift og vedligehold af drikkevandssystemer.

Der er indsat **nyt** vilkår 33 om udarbejdelse af årlig opgørelse over det foregående års forbrug af vand, elektricitet og diesel.

3.12 BEREDSKABSPLAN

Der er indsat **nye** vilkår 34 og 35 om beredskabsplan.

3.13 VILKÅR FRA TILLÆGSGODKENDELSEN AF 23.09.2013.

Det gamle vilkår 1 om opførelse i henhold til ansøgningen er **fjernet** i det beholderen nu er etableret.

Det gamle vilkår 2 om teltoverdækning m.m. er **uændret**.

Det gamle vilkår 3 om logbog er **uændret**.

Det gamle vilkår 4 om evt. bortfald af tillægsgodkendelse er **fjernet** idet vilkåret ikke længere er relevant.

4 BEDST TILGÆNGELIG TEKNIK (BAT) OG BEGRÆSENDE FORANSTALTNINGER

Teknologierne til begrænsning af ammoniakfordampning og lugtpåvirkning m.v. fra stalde og lagre, samt til bedre udnyttelse af næringsstofferne i

husdyrgødningen er i stadig udvikling. Hovedformålet med revurderinger er, at det løbende sikres, at husdyrbrugets indretning og drift fortsat er baseret på anvendelse af BAT. Inden husdyrbruget, gennem skærpede krav i en revideret miljøgodkendelse, pålægges investeringer for at nå op på BAT niveau, skal det sikres, at kravet er proportionalt. Det vil sige, at der er et rimeligt forhold mellem den miljøeffekt, som kan opnås ved indførelse af BAT og de økonomiske omkostninger, som indførelsen medfører.

Kommunens vurdering af anvendelse af BAT til reduktion af emissionsniveauer indeholder således en samlet vurdering af det teknisk og økonomisk mulige for det konkrete anlæg som helhed. Til denne vurdering har kommunen taget udgangspunkt i Miljøstyrelsens udmeldinger i forbindelse med beregninger i husdyrgodkendelse.dk og Teknologiblade, som beskriver en række relevante teknikker og teknologier. Det fremgår ligeledes af teknologibladene, hvor meget hver teknik eller teknologi koster i etablering, drift og vedligeholdelse opgjort i forhold til miljøeffekten (kr. pr. kg reduceret N) samt i forhold til de samlede produktionsomkostninger (kr. pr. produceret gris) afhængig af brugsstørrelse. Miljøstyrelsen har samtidig angivet, at enkeltteknologier med reduktionsomkostninger, der overstiger ca. 100 kr. pr. kg. reduceret N ikke bør indgå i en vurdering, da det vurderes ikke at være proportionelt. Ligeledes bør de samlede ekstra omkostninger ved anvendelse af BAT ikke overstige 1,3 kr. pr. produceret smågris, 8 kr. pr. produceret slagtesvin og 50 kr. pr. årssø. Alle disse oplysninger og forudsætninger er medtaget i husdyrgodkendelse.dk's beregning af BAT krav til ammoniakfordampningen for det samlede anlæg. BAT krav til fosforudledningen er endnu ikke medregnet i husdyrgodkendelse.dk, men må beregnes ud fra teknologibladene.

Følgende områder vurderes i forhold til BAT:

- Ammoniakfordampning fra stald og lager, som kan begrænses gennem staldindretning, teknologier i staldene, fodersammensætning og opbevaring af husdyrgødning.
- Fosfor indhold i husdyrgødningen grundet fodersammensætningen.
- Opbevaring af gødning.
- Udbringning af gødning.
- Forbrug af vand og energi.
- Management.
- Støj.
- Lugt.

4.1 AMMONIAK OG ANVENDELSE AF BAT

Ammoniakemission fra anlægget kan mindskes ved at begrænse dyrenes udskillelse af kvælstof, begrænse tabet af ammoniak fra husdyrgødningen eller at opsamle ammoniak fra luften ved rensning.

Miljøstyrelsens Vejledende emissionsgrænseværdi (EGV) opnåelige ved anvendelse af den bedste tilgængelige teknik (BAT) beregnes i husdyrgodkendelse.dk. I skema 88067 er det således beregnet, at ammoniaktabet for hele anlægget på Møllevej 19 bør begrænses til 2.080,16 kg NH₃-N.

For at overholde denne EGV har ansøger i skema 88067 valgt at tilpasse foderet til søerne således, at der for drægtige søer anvendes max 126,5 g råprotein pr. FE og for diegivende søer anvendes max 133 g råprotein pr FE. Antal FE pr. sø holdes

på normen. Dette sammenholdt med at alle staldene er med delvist spaltegulv bringer det samlede anlægs ammoniakemission ned på 2.075,62 kg NH₃-N. I skema 88067 er den nye gyllebeholder med fast overdækning ikke tastet ind. Der er derfor oprettet en scenarieberegning skema 90260, hvor den overdækkede gyllebeholder er sat ind med opbevaring af 60 % af gyllen og fodring i henhold til normtallene. I scenarieberegning 90260 bliver anlæggets samlede ammoniakfordampning beregnet til 2.069,37 kg NH₃-N. Dvs. bedriften overholder BAT kravet til ammoniakfordampning uden fodertiltag.

4.1.1 Totaldeposition på kategori 1-natur og kategori 2-natur

For kategori 1-natur gælder følgende grænseværdiger for det samlede anlægs ammoniakdeposition:

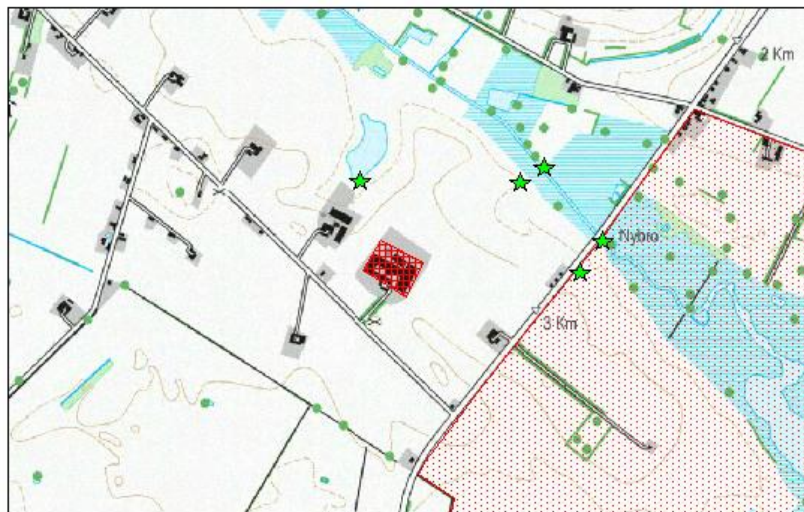
- der skal stilles krav om maksimal totaldeposition på 0,7 kg/ha/år, hvis der ikke er andre husdyrbrug ud over det ansøgte.
- der skal stilles krav om maksimal totaldeposition på 0,4 kg/ha/år, hvis der er 1 husdyrbrug ud over det ansøgte.
- der skal stilles krav om maksimal totaldeposition på 0,2 kg/ha/år, hvis der er mere end 1 husdyrbrug ud over det ansøgte.

Møllevej 19 er beliggende ca. 500 m fra nærmeste kategori 1-natur. Det er et andet husdyrbrug, som påvirker sammen område. Møllevej 19 må således højst påvirke området med 0,4 kg N pr. ha pr. år.

Jf. beregningerne i Husdyrgodkendelse.dk, skema 90260, er anlæggets maksimale påvirkning af nærmest kategori 1 naturen på 0,4 kg N pr. ha pr. år. Kravet til maksimal totaldeposition er således overholdt og der skal ikke sættes en frist for, hvornår totaldepositionen skal være nedbragt til 0,4 kg N pr. ha pr. år.

For kategori 2-natur gælder, at der ikke må være en totaldeposition fra det samlede anlæg på over 1,0 kg N pr. ha pr. år.

Ca. 250 m nord-vest for anlægget ligger en sø. Jf. beregningerne i Husdyrgodkendelse.dk er anlæggets maksimale påvirkning af søen på 0,7 kg N pr. ha pr. år. Det er derfor vurderet, at der ikke er behov for besigtigelse af søen for at se om den evt. skulle være kategori 2-natur.



Kort 1. Placering af natur i forhold til ejendommen.

4.1.2 Kategori 3-natur

For kategori 3-natur gælder, at de mulige påvirkninger skal undersøges nærmere, hvis det samlede anlægs totaldeposition er over 1 kg N pr. ha pr. år. Påvirkninger på mindre en 1,0 kg N pr. ha pr. år vurderes ikke at kunne give tilstandsændringer.

Nærmeste mulige kategori 3-natur ligger ca. 500 m nord-øst for ejendommen. Totaldepositionen er jf. beregningerne i Husdyrgodkendelse.dk på 0,7 kg N pr. ha pr. år og det er derfor vurderet, at der ikke er behov for se nærmere på de mulige kategori 3 naturområder.

4.1.3 Konklusion

Jf. ovenstående gennemgang er det konkluderet, at produktionen lever op til BAT kravet for så vidt angår ammoniakfordampning og maksimal ammoniakdeposition på naturområder med den nuværende indretning og drift. Der er således ikke behov for ekstra vilkår for at overholde kravene. Staldindretningen og overdækningen af den ene gyllebeholder, er fastholdt gennem det eksisterende vilkår 2 om, at indretningen skal være som oplyst i den oprindelige ansøgning, samt gennem eksisterende vilkår T2 om teltoverdækning.

4.2 FOSFOR OG ANVENDELSE AF BAT

Ved fastlæggelse af grænseværdier for fosfor, skal der som for ammoniak, findes et passende balancepunkt mellem mulighederne for at mindske miljøpåvirkningerne og de dertil svarende omkostninger. Miljøstyrelsen vurderer i den forbindelse, at yderligere generelle krav til begrænsning af fosfor begrundet i BAT skal baseres på omkostningsneutrale teknikker og teknologier.

Tilførslen af fosfor til udbringningsarealerne kan reduceres enten ved anvendelse af foderteknikker, der mindsker husdyrgødningens indhold af fosfor, eller ved separeringsteknikker, der medfører at den mest fosforholdige del af husdyrgødningen kan afsættes til anden side. Jf. udmeldinger fra Miljøstyrelsen er separeringsteknikker ikke relevante at inddrage ved fastlæggelse af grænseværdier for fosfor, da de ikke vil være til rådighed for alle indenfor branchen grundet problematikker omkring afsætning. På baggrund af dette baseres fastlæggelse af grænseværdien for fosfor ud fra optimering af fosforudnyttelsen hos svinene. Begrænsningen i fosforindholdet i gødningen kan opnås med en kombination af fasefodring, brug af mikrobielt fytase, brug af mineralske fosforkilder med høj fosfortilgængelighed og valg af basisfodermidler med lavt indhold af fosfor.

Jf. Miljøstyrelsens vejledende grænseværdier vil følgende grænseværdier for fosfor i husdyrgødningen kunne anvendes ved vurdering af anvendelse af BAT:

- Søer på gyllesystem: 23,9 kg P/DE ab lager
- smågrise (7,2-32 kg) på gyllesystem: 29,2 kg P/DE ab lager
- Slagtesvin (32-107 kg) på gyllesystem: 22,3 kg P/DE ab lager

For den aktuelle besætning giver det følgende BAT-grænseværdi:

Dyretype	Antal pr. år	Antal DE	Kg P/DE	EGV, kg P ab lager
Søer	520	118,2	23,9	2.825

Smågrise	15.152	67*	29,2	1.956
Slagtesvin	160	4,2	22,3	94
Sum				4.875

*Da BAT kravene er sat for 2014 normtal er omregningen fra smågrise til DE foretaget ud fra 2014 vægtskorrektion og afviger dermed fra beregningen i husdyrgodkendelse.dk.

Jf. skema 88067 er P indholdet ved den aktuelle produktion på 4.865 kg P. Produktionen overholder således BAT niveauet uden yderligere tiltag.

Kommunens vurdering

Når BAT niveauet for fosfor ab lager er overholdt ved anvendelse af normtallene er det Guldborgsund Kommunes vurdering at der ikke skal stilles vilkår om reducere af fosforindholdet i gødningen ab lager.

4.3 OPBEVARING AF GØDNING

Jævnfør BREF er det BAT at opbevare gylle i en stabil beholder, der kan modstå mekaniske, termiske og kemiske påvirkninger. Beholderens bund og vægge skal være tætte og korrosionsbeskyttede. Beholderne skal tømmes jævligt af hensyn til eftersyn og vedligeholdelse – normalt 1 gang årligt, og der bør kun omrøres i gyllen umiddelbart før tømning af beholderen. Endvidere er det BAT at overdække beholderen med fast låg eller med et naturligt flydelag, der er etableret med snittet halm eller tilsvarende.

Med ændringen af husdyrgødningsbekendtgørelsen i 2008 blev der fastsat en række generelle regler for tekniske installationer til forebyggelse af gylleuheld. Derudover er der lovkrav om regelmæssig beholderkontrol. Gyllebeholderne på Møllevej 19 er således omfattet af krav om kontrol hvert 10. år. Beholderen fra 1995 er sidst blevet kontrolleret 05.03.2015, mens den anden beholder er opført ultimo 2015.

Kommunens vurdering

Guldborgsund Kommune vurderer, at der leves op til BAT for opbevaring af husdyrgødningen med hensyn til de praktiske forhold ved overholdelse af de generelle regler. Der er derfor ikke behov for nye vilkår om opbevaringen af husdyrgødningen.

4.4 UDBRINGNING AF GØDNING

For så vidt angår anvendelse af BAT i relation til udbringning af husdyrgødning på arealerne er det Miljøstyrelsens opfattelse, at gældende lovregulering, herunder allerede gennemførte ændringer af Husdyrgødningsbekendtgørelsen, er BAT. Dette er ligeledes kommunens vurdering.

Ved en revurdering er der som tidligere beskrevet ikke lovhjemmel til at foretage en habitatvurdering af bedriftens udbringningsarealer. Arealerne er således fortsat ikke omfattet af miljøgodkendelsen.

Der er således ikke behov for vilkår om udbringningen.

4.5 ZINK

Jf. miljøstyrelsens vejledning kan der opstå problemer med overgødskning med zink pga. af brugen af medicinsk zink i smågrisebesætninger. Der skal således

overvejes særlige vilkår til besætninger, hvor den samlede udbragte gyllemængde består af mere en 40% gylle fra behandlede smågrise og specielt hvis udbringningen sker på sandede jorde, JB 1-4, med lav pH-værdi.

Da en del af produktionen på Møllevej 19 består af smågrise som evt. kan blive behandlet med medicinsk zink, er der set på, hvor stor en andel af gyllen, der kommer fra smågrisene.

Der er taget udgangs punkt i dyreenheder, vel vidende at dette ikke er et helt præcist udtryk for fordelingen af gyllen, men det giver et tilstækkeligt korrekt udtryk for fordeling ved den aktuelle produktions afvigende vægtgrænser.

På Møllevej 19 er der tilladelse til 69,93 DE smågrise ud af en samlet produktionstilladelse på 195,37 DE. Det medfører at ca. 36 % af gyllen kan forventes at stamme fra smågrise. Møllevej 19 drives dog i tæt sammenhæng med Sløsserupvej 12, hvor der er produktionstilladelse til 233,92 DE i slagtesvin. På den samlede bedrift er det således kun ca. 16 % af gyllemængden, der må forventes at stamme fra smågrise. I praksis leveres langt hovedparten af bedriftens gylle til biogasanlæg og der modtages afgasset gylle retur.

Der til kommer at jorderne, der er tilknyttet bedriften, er sandblandede lerjorde og lerjorde, altså JB 5 og derover.

Samlet er det derfor vurderet, at bedriften ikke er i risiko for overgødskning med zink.

4.6 FORBRUG AF VAND OG ENERGI

Begrænsningen i anvendelsen af ressourcerne vand og energi skal indgå som en integreret del af BAT. Forbruget af vand og energi afhænger dog betydeligt af den enkelte ejendom og driftsmæssige forhold på denne. Der er derfor ikke fastlagt egentlige grænseværdier for disse parametre fra Miljøstyrelsens side. Forbruget kan desuden afhænge betydeligt af, hvilke teknologiske løsninger der anvendes til begrænsning af andre forureningsparametre.

I forhold til vandforbruget er det ifølge BREF-dokumentet BAT at rengøre stalde og inventar med højtryksrensning efter hver produktionscyklus, at foretage kalibrering af drikkevandsanlæg for at undgå spild, at registrere vandforbrug samt at finde og reparere evt. lækager og benytte drikkenipler over trug.

Jf. BREF-dokumentet er det BAT at anvende lavenergibelysning, optimere udformningen af ventilationssystemet, gennemføre eftersyn og rengøring af ventilatorer, temperaturstyring i stalde, der sikrer temperaturkontrol og minimumsventilation i perioder, hvor der ikke er behov for ret stor ventilation. Samtidig vurderes det som BAT, at der gennemføres registreringer af forbruget, og at defekter identificeres og udbedres.

Yderligere er det BAT, at der ved udvælgelse af udstyr er fokus på besparende egenskaber.

Kommunens vurdering

For at sikre at der leves op til BAT har kommunen vurderet, at der skal påbydes følgende nye vilkår:

- Drikkevandssystemerne skal drives og vedligeholdes således, at unødigt spild undgås.
- Der skal årligt udarbejdes en opgørelse over det foregående års forbrug af vand, elektricitet og diesel. Opgørelsen skal indeholde en forklaring på eventuelle væsentlige udsving i forbruget i forhold til det/de foregående år. Endvidere skal der redegøres for gennemførte tiltag til at reducere forbruget. Opgørelsen skal forevises eller fremsendes til Guldborgsund Kommune på anmodning.

4.7 MANAGEMENT

Management skal indgå som en integreret del af opfyldelsen af princippet om BAT. Management handler i høj grad om de elementer, som er en naturlig del af driftslederens tilrettelæggelse af driften af husdyrbruget, og er derfor en meget vigtig del af BAT. Den daglige drift bør derfor tilrettelægges ud fra principperne om godt landmandskab og ansvarlig driftsledelse, således at anlægget giver anledning til mindst mulig miljøbelastning og færrest mulige gener for omgivelserne.

Jf. Miljøstyrelsens vejledning og BREF-dokumentet kan det betragtes som BAT, at registrere forbruget af energi og næringsstoffer i produktionen, herunder fastlægge mål for husdyrholdets næringsbehov i forhold til forventet tilvækst, udarbejde foderplaner, der sikrer en optimal udnyttelse af foderets næringsstoffer og følge foderforbruget løbende. Disse elementer indgår i dansk husdyrproduktion gennem fastlæggelse af retningsgivende normer for husdyrholdets næringsbehov.

Tilsvarende kan det betragtes som BAT, at søge at opnå størst mulig udnyttelse af næringsstofferne i både husdyrgødning og handelsgødning gennem gødningsplanlægning og gødningsregnskaber - elementer som allerede er implementeret i dansk lovgivning.

Endvidere betragtes det som BAT at sikre, at ansatte har den nødvendige uddannelse, samt at der forefindes beredskabsplaner på husdyrbruget, der sikrer hensigtsmæssig adfærd ved uforudsete hændelser.

Kommunens vurdering

Guldborgsund Kommune vurderer, at bedriften lever op til BAT inden for management, hvis dansk lovgivning, eksisterende vilkår og følgende nye vilkår overholdes:

- Der skal forefindes en opdateret beredskabsplan på husdyrbruget, som fortæller, hvornår og hvordan der skal reageres ved uheld, der kan medføre konsekvenser for det eksterne miljø. Planen skal være tilgængelig og synlig for bedriftens ansatte og andre, der arbejder på bedriften.
- Beredskabsplanen, som skal være godkendt af Guldborgsund Kommune, skal som minimum indeholde:
 - Procedure, som beskriver relevante tiltag med henblik på at stoppe forurening fra ulykker/uheld og begrænse forureningens udbredelse.

- Oplysninger om hvilke interne/eksterne personer og myndigheder, der skal alarmeres, hvornår og hvordan. Udenfor normal åbningstid kan miljøvagten og / eller beredskabet kontaktes via politiet på tlf. 114. Eventuel kontakt til miljøvagten og / eller beredskab fritager ikke for pligten til at orientere tilsynsmyndigheden først kommende hverdag efter forureningen.
- Kortbilag over bedriften med angivelse af placering af miljøfarlige stoffer, afløbs- og drænsystemer og vandløb mm.
- En opgørelse over materiel, der er tilgængeligt på bedriften, eller kan skaffes med kort varsel, og som kan anvendes i forbindelse med afhjælpende tiltag f.eks. inddæmning og opsamling af spild/lækage af stoffer, der kan medføre konsekvenser for det eksterne miljø.

4.8 STØJ

Forhold omkring støj og anvendelse af BAT skal vurderes med udgangspunkt i lokale forhold, og der er ikke fastsat branchespecifikke grænseværdier for denne parameter, men vurderingen foretages med udgangspunkt i Miljøstyrelsens vejledning om støj.

Kommunens vurdering

Guldborgsund Kommunen har ikke kendskab til særligt støjende aktiviteter på bedriften og har heller ikke modtaget klager om støj fra bedriften. Det er vurderet, at der ikke er belæg for ændringer i de gamle vilkår, som derfor bibeholdes.

4.9 LUGT

Ved en revurdering er der ikke lovhjemmel til at kræve husdyrgodkendelsesbekendtgørelsens beskyttelsesniveauer overholdt. Lugten fra lovligt etablerede anlæg kan således ikke kræves nedbragt til det niveau, der gælder i dag, med mindre der findes teknikker / teknologier, hvor udgiften er proportional med miljøforbedringen.

I henhold til beregning i skema 88067 er lugtbelastning fra bedriften som følger:

Område	Andre ejd.	Beregnings model	Samlet ukorrigeret	Korrigeret geneafstand	Vægtet gennemsnitsafstand	Genekriterie overholdt
Byzone	0	FMK	382,54	382,54	1.445,06	Ja
Samlet bebyggelse	0	FMK	215,04	215,04	718,12	Ja
Enkelt bolig	1	FMK	120,97	120,97	189,55	Ja

Det eksisterende anlæg lever således op til nugældende lugtkrav.

Kommunens vurdering

De eksisterende vilkår omfattende vedligeholdelse og renholdelse af ventilationsanlæg, stalde m.m. er medvirkende til at minimere lugtbelastningen. Disse vilkår er bibeholdt og anses for tilstrækkelige til at sikre BAT indenfor lugtemission.

4.10 SAMLET VURDERING AF ANVENDELSE AF BAT

Samlet er det Guldborgsund Kommunes vurdering, at miljøbelastningen fra bedriften ligger på et forventeligt niveau, og at der er tænkt BAT ind, hvor dette er økonomisk proportionalt. Dog er det vurderet, at det er skal indsættes enkelte nye vilkår om energibesparelser og beredskabsplan, management m.m.

5 HØRINGER

Guldborgsund Kommune annoncerede d. 02.02.16, at revurderingen af miljøgodkendelsen til Møllevvej 19 blev igangsat, og at enhver, der ønskede det, havde ret til at se og kommentere sagen, samt at der kunne rekvireres udkast til afgørelse. Der var ingen, der henvendte sig med ønske om at blive inddraget i processen.

Udkastet til revisionsafgørelse har været i for høring hos ejeren af bedriften, samt dennes konsulent. I høringsudkastet var der sat vilkår om fodertilpasning, som anført i skema 88067. Efterfølgende har det vist sig at fodervilkårene var overflødige idet scenarieberegning 90260 med korrekt anført opbevaring af gyllen viser at alle krav er overholdt ved normfodring. Den endelige revurdering indeholder således ikke fodervilkår.

Da afgørelsen meddeles som påbud efter husdyrlovens § 39, jf. § 41 er ovennævnte høring af bedriftens ejer både partshøringer og samtidigt forvarsel om påbud.

Guldborgsund Kommune har vurderet, at revurderingen ikke medfører mærkbare ændringer for omkringboende og naboerne er derfor ikke blevet partshørt.

6 SAMLET VURDERING OG KONKLUSION

Guldborgsund Kommune vurderer, at bedriften ved overholdelse af de til enhver tid gældende miljøregler for den pågældende type husdyrbrug og ved overholdelse af vilkårene i denne revisionsafgørelse anvender BAT set i forhold til, hvad der er praktisk og økonomisk muligt. Det er således vurderet, at bedriften har truffet de nødvendige foranstaltninger til at forebygge og begrænse forureningen fra bedriftens produktion.