



Miljøgodkendelse

16.8. 2019

Bøgesøvej 16, 4700 Næstved

CVR-nr. 20504471



Husdyrbruglovens § 16a stk. 2

Center for Plan og Miljø
Næstved Kommune
Rådmandshaven 20
4700 Næstved

Miljøgodkendelse til svineproduktion på Bøgesøvej 16, 4700 Næstved, CVR-nr. 28782314

Bjarne Feldthusen Ny Kirkebjerggård ansøger om en miljøgodkendelse til udvidelse af svineproduktionen på Bøgesøvej 16, 4700 Næstved i henhold til Husdyrbruglovens¹ § 16a stk. 2.

Der er ansøgt om en produktion af flexgruppen, slagtesvin og smågrise på et samlet produktionsareal på 1.845 m². Produktionen udgøres af eksisterende stalde (1.762 m²) samt indretning af nyt staldafsnit i eksisterende udleveringsrum på 83 m².

I forbindelse med udvidelsen foretages der ingen øvrige anlægsmæssige ændringer, ligesom der ikke opføres nye gødningsopbevaringsanlæg. Husdyrgødningen opbevares i eksisterende gyllebeholdere med et samlet overfladeareal på 1.476 m².

På baggrund af nedenstående materiale og de heraf afledte vilkår meddeler Næstved Kommune hermed miljøgodkendelse til svineproduktionen på Bøgesøvej 16, 4700 Næstved i henhold til § 16a stk. 2 i Husdyrbrugloven:

- Ansøgningen om miljøgodkendelse og miljøkonsekvensrapport er fremsendt via www.husdyrgodkendelse.dk (skema nr. 210.111, version 6),
- Den miljøtekniske beskrivelse og vurdering af drift og anlæg (bilag 1).

Endvidere meddeler Næstved Kommune dispensation fra Husdyrbruglovens § 8, stk. 1 pkt. 1 vedr. afstandskrav til ikke alment vandforsyningsanlæg på samme ejendom i jævnfør lovens § 9 stk. 3.

Oplysninger om ejendom og husdyrbrug

Ejendomsnummer	3700003289
Matrikelnummer	9a Bøgesø By, Everdrup
Ansøger	Bjarne Feldthusen Ny Kirkebjerggård
Ansøgers CVR-nummer	20504471
CHR	26428
Ejendommens ejer	Bjarne Feldthusen, Bøgesøvej 16, 4700 Næstved
Husdyrbrugets ejer og kontaktperson	I/S Feldthusen, Bøgesøvej 16, 4700 Næstved. Bjarne Feldthusen, CVR 28782314
Husdyrbrugets CVR-nummer	28782314

Indledning

I forbindelse med udarbejdelse af miljøgodkendelsen, har Næstved Kommune med bistand fra konsulentfirmaerne Sweco A/S vurderet det ansøgte projekts mulige påvirkning af miljøet og omgivelserne. Vurderingen er foretaget i henhold §§ 20-36 i Bek. nr. 718 af 08.07.2019 om godkendelse og tilladelse m.v. af husdyrbrug.

¹ LBK nr. 520 af 01.05.2019 om husdyrbrug og anvendelse af gødning m.v. (Husdyrbrugloven)

Vurderingen af anlægget fremgår af bilag 1, som sammen med ansøgningen danner baggrund for miljøgodkendelsens vilkår. Vilkårene sikrer, at udvidelsen af husdyrbruget på Bøgesøvej 16, 4700 Næstved kan ske uden at påvirke miljøet væsentligt.

Miljøet skal i denne sammenhæng forstås som omgivelserne i bred forstand, herunder befolkning, flora og fauna, vandmiljø, landskab og kulturhistorie.

Resume

Ejendommens ejer ønsker at udvide produktionen på ejendommen Bøgesøvej 16, 4700 Næstved. Husdyrproduktionen drives af I/S Feldthusen. Der ønskes et samlet produktionsareal på 1.845 m² i eksisterende staldanlæg. Herudover inddrages eksisterende udleveringsrum til produktionsareal, hvorved det samlede produktionsareal er 83 m² større end i nuværende drift. I forbindelse med udvidelsen ændres dyreholdet til flexgruppen, slagtesvin og smågrise.

Det samlede overfladeareal på ejendommens to eksisterende gyllebeholdere er 1.476 m². Begge beholdere er med naturligt flydelag.

Ammoniakemissionen fra anlægget (stald og lager) er beregnet til 3.585 kg NH₃-N/år. Det er i ansøgningssystemet beregnet, at ammoniakemission fra stalde og lagre maksimalt må være 3.585 kg NH₃-N/år i forhold til opfyldelse af kravet om anvendelse af den bedst tilgængelige teknologi (BAT).

Da der ikke findes tørre, beskyttede naturtyper, internationale naturbeskyttelsesområder, kategori 1-3 naturområder efter husdyrloven i nærheden af husdyrproduktionen, påvirker ammoniak fra produktionen ikke kvælstoffølsom natur væsentligt.

De beregnede lugtemissionsværdier fra det samlede anlæg ligger under de grænser, der er fastsat for lugtpåvirkning af henholdsvis byzone, samlet bebyggelse og nabobeboelse. Det betyder, at husdyrbruget kan drives, uden at den daglige drift giver anledning til væsentlige lugtgener for omgivelserne.

Støj, støv, vibrationer, lys og opbevaring af døde dyr m.v. vil ikke være til gene for det omgivende miljø pga. den relative store afstand til naboer.

Antallet af årlige transporter er estimeret til ca. 300, svarende til ca. 1 transporter dagligt. Antallet af transporter til og fra ejendommen forventes ikke at stige i forbindelse med udvidelsen. Grundet relativt langt til de nærmeste nabobeboelser vurderes det, at transporter til og fra ejendommen ikke vil være til væsentlig gene for omgivelserne.

Miljøgodkendelsens gyldighed og behovet for supplerende tilladelser m.v.

Miljøgodkendelsen gælder for det konkrete projekt. Hvis der sker ændringer i grundlaget for vores vurdering, skal der indsendes en ny ansøgning. Dette gælder for eksempel ændringer i forhold til de ansøgte dyretyper, stald- og opbevaringsanlæg. Miljøgodkendelsen fritager ikke fra krav om eventuel anmeldelse, tilladelse, godkendelse og/eller dispensation efter anden lovgivning, f.eks. Museumsloven, Naturbeskyttelsesloven, Vandforsyningsloven, Vandløbsloven og byggelovgivningen.

Afgørelsen omfatter alene forholdet til Lovbekendtgørelse om godkendelse og tilladelse m.v. af husdyrbrug – nr. 520 af 01.05.2019. Øvrige relevante tilladelser og godkendelser skal indhentes særskilt.

Godkendelsen gives på følgende vilkår

Vilkår for driften af anlæggene og husdyrproduktionen

Generelle vilkår

1. Husdyrproduktionen skal etableres i henhold til nedenstående skema:

Stald	Dyretype	Produktionsareal	Staldsystem
1	Flexgruppen, slagtesvin og smågrise*	257 m ²	Delvis spaltegulv, 50-75 % fast gulv
2	Flexgruppen, slagtesvin og smågrise*	261 m ²	Delvis spaltegulv, 50-75 % fast gulv
3	Flexgruppen, slagtesvin og smågrise*	253 m ²	Delvis spaltegulv, 50-75 % fast gulv
4	Flexgruppen, slagtesvin og smågrise*	251 m ²	Delvis spaltegulv, 50-75 % fast gulv
5	Flexgruppen, slagtesvin og smågrise**	740 m ²	Delvis spaltegulv, 25-49 % fast gulv
Udleveringsrum	Flexgruppen, slagtesvin og smågrise**	83 m ²	Delvis spaltegulv, 25-49 % fast gulv
I alt		1.845 m²	

*Flexgruppen slagtesvin og smågrise giver mulighed for:

- Smågrise. Toklimastald, delvis spaltegulv
- Slagtesvin. Delvist spaltegulv, 50 - 75 % fast gulv

**Flexgruppen slagtesvin og smågrise giver mulighed for:

- Smågrise. Toklimastald, delvis spaltegulv
- Slagtesvin. Delvist spaltegulv, 25-49 % fast gulv

2. Medarbejdere skal være orienteret om ejendommens miljøgodkendelse og være bekendt med vilkårene i den.

Husdyrgødning

3. Det samlede overfladeareal på ejendommens gyllebeholdere må maksimalt være 1.476 m².
4. Omrøring af gyllebeholdere må tidligst påbegyndes umiddelbart før udkørsel.
5. Håndteringen af husdyrgødningen skal altid foregå under opsyn og således, at spild undgås og under hensyntagen til omgivelserne.
6. Hvis der ikke anvendes selvlæssende gyllevogn ved tømning af gyllebeholderne, skal der etableres en betonbefæstet læsseplads af en sådan størrelse, at spild ikke tilføres ubefæstede arealer. Læssepladsen skal have fald mod opsamlingsbrønd, hvorfra spild automatisk ledes videre til forbeholder eller gyllebeholder. Pladsen skal rengøres for spild af gødning umiddelbart efter udbringningsperioden er afsluttet.

Foderopbevaring og foder

7. Evt. spild af foder skal fjernes dagligt.

Energi- og vandforbrug

8. Bedriftens energiforbrug (el, diesel og fyringsolie) samt vandforbrug skal årligt aflæses og registreres i en driftsjournal. Driftsjournalen skal opbevares i fem år og skal fremvises på tilsynsmyndighedens forlangende.
9. Stiger husdyrbrugets energi- og/eller vandforbrug utilsigtet, skal der i forbindelse med tilsyn fremlægges virkemidler til nedbringelse af forbruget. Processen med at finde og efterfølgende implementere disse virkemidler skal finansieres af husdyrbruget.
10. Ventilationsanlægget skal vedligeholdes og efterses i henhold til producentens anvisninger for det pågældende anlæg. Ventilationssystemet skal rengøres ved hvert holdskifte. Driftsjournal herfor skal indeholde oplysninger om dato for kontrol og rengøring.

Management

11. Ejendommen skal have udarbejdet en beredskabsplan i forbindelse med at godkendelsen tages i brug. Beredskabsplanen skal hele tiden holdes ajour og være nemt tilgængelig. Alle medarbejdere skal være bekendt med planen og den skal opsættes et centralt sted på ejendommen. Hvis der er udenlandske medarbejdere på ejendommen, skal beredskabsplanen forefindes i form af skitser og billeder.
12. Beredskabsplanen skal som et minimum indeholde 1) oplysninger om procedurer, der beskriver relevante tiltag med henblik på at stoppe uheldet og begrænse udbredelsen, 2) oplysninger om hvilke personer og myndigheder, der skal alarmeres og hvordan, 3) kortbilag over bedriften med angivelse af miljøfarlige stoffer, afløbs- og drænsystemer, vandløb m.m., 4) en opgørelse over materiel, der kan anvendes i forbindelse med afhjælpning, inddæmning og opsamling af spild/lækage, der kan medføre konsekvenser for det eksterne miljø.
13. Den endelige beredskabsplan inkl. bilag skal fremsendes i kopi til kommunen, senest 3 måneder efter at godkendelsen er taget i brug.

Lugt

14. Såfremt Næstved Kommune skønner, at lugt fra bedriften giver anledning til væsentlige lugtgener, skal ejendommen for egen regning lade foretage undersøgelse af forskellige lugtkilder og iværksætte foranstaltninger, således at lugtgenerne formindskes. Foranstaltningerne skal aftales med Næstved Kommune.
15. Hele ejendommen og dens omgivelser skal renholdes således at ejendommen ikke giver anledning til lugtgener, som efter Næstved Kommunes vurdering er til væsentlig gene for omgivelserne. Der skal således til stadighed opretholdes en god staldhygiejne, herunder tørhed af båsene og foderarealernes bund, renholdelse for at hindre støv- og smudsbelægninger i stalden samt renholdelse af fodringsystem m.v.

Støj

16. Husdyrbrugets samlede støjbidrag til omgivelserne må ikke overstige følgende værdier, målt ved nabobeboelser eller deres opholdsarealer:

Periode	Referencetidsrum	Værdi dB(A)
Mandag – fredag kl. 7-18	8 timer	55
Lørdag kl. 7-14	7 timer	55
Lørdag kl. 14-18	4 timer	45
Søn- og helligdag kl. 7-18	8 timer	45
Alle dage kl. 18-22	1 time	45
Alle dage kl. 22-7	½ time	40

Støjbidraget måles som det ækvivalente, konstante og korrigerede støjniveau i dB(A). Spidsværdierne af støjniveauet må om natten kl. 22-07 ikke overstige 55 dB(A). Støjgrænseværdierne omfatter kun støj fra faste tekniske installationer.

17. Hvis kommunen vurderer, at der er behov for det, f.eks. ved begrundede klager over støj, skal virksomheden for egen regning dokumentere, at støjgrænserne er overholdt. Dokumentationen skal være i form af en akkrediteret/certificeret støjmåling eller beregning, som overholder Miljøstyrelsens vejledninger på området og udføres som efter retningslinjerne: – Miljømåling, ekstern støj. En sådan dokumentation kan højst kræves 1 gang årligt. Eventuelle måle- eller beregningspunkter skal inden udførelsen aftales med tilsynsmyndigheden.
18. Transport til og fra ejendommen skal så vidt muligt foretages på hverdage mandag til fredag fra kl. 7.00 - 18.00.
19. Porte og døre skal holdes lukkede, når der sker blanding af foder.
20. Defekte og støjende anlæg, pumper, kompressorer eller lignende skal straks udbedres eller skiftes.
21. Der må ikke forekomme unødigt tomgangskørsel på ejendommen.

Støv og lys

22. Driften af ejendommen må ikke medføre væsentlige støvgener uden for ejendommens eget areal.
23. Foderanlæg skal indrettes således, at støvgener i forbindelse med aflæsning og indblæsning af foder undgås.
24. Der skal anvendes lavenergibelysning og bevægelsessensorer hvor det er muligt.
25. Udendørs pladsbelysning skal forsynes med bevægelsessensorer, der sikrer, at lyset maksimalt er tændt i op til 30 minutter ad gangen.
26. Husdyrbruget må ikke medføre lysgener uden for ejendommens areal. Hvis der opstår væsentlige lysgener, skal der foretages tiltag til nedbringelse af genen.

Kemikalier

27. Tankning af diesel skal ske fra en plads med fast og tæt bund eller på et underlag hvorfra der er afløb til olie/benzinudskiller.
28. Tanke til opbevaring af dieselolie skal være placeret på fast og tæt bund.

29. Olietanke skal opstilles med god afstand til afløb til vandløb og dræn og hvor der ikke er risiko for at de bliver påkørt.
30. Pesticider og øvrige kemikalier skal opbevares miljømæssigt forsvarligt, dvs. på et fast og tæt underlag, uden afløb i nærheden, og således at indholdet af den største beholder kan tilbageholdes og opsamles.

Affald

31. Affald skal jævnligt bortskaffes fra ejendommen, og farligt affald skal opbevares miljømæssigt forsvarligt.
32. Olie- og kemikalieaffald skal opsamles i tætte, lukkede beholdere. Affaldet skal opbevares forsvarligt på støbt bund, under tag, uden mulighed for afløb til dræn eller jord. Oplagspladsen skal være indrettet således, at spild kan opsamles ved brud på den beholder, der indeholder den største mængde farlige affald.
33. Hvis spildolie opbevares i en olietank, skal tanken sløjfes efter de samme sløjfningsterminer, som tanke omfattet af den til enhver tid gældende olietanksbekendtgørelsen (Bekendtgørelse om indretning, etablering og drift af olietanke, rørsystemer og pipelines). Tanken skal opstilles på et tæt underlag, og der skal være påmonteret skilt på tanken, hvor fabrikationsår fremgår.
34. Oplagspladsen til døde produktionsdyr skal placeres som angivet på bilag 1.1.

Skadedyr

35. Ejendommen skal foretage en effektiv fluebekæmpelse, der som minimum er i overensstemmelse med de seneste retningslinjer fra Institut for Agroøkologi, Århus Universitet.
36. Hele ejendommen og dens omgivelser skal holdes i en renlig og ryddelig stand og opbevaring af foder skal ske på en sådan måde, at der ikke opstår risiko for tilhold af skadedyr (rotter m.v.).

Husdyrbrugets ophør

37. Ved ophør af driften skal produktionsanlæg, husdyrgødnings- og foderopbevaringsanlæg tømmes og rengøres grundigt. Gødningsopbevaringsanlæg skal tømmes indenfor næste planperiode. Stoffer der kan forurene jord, undergrund og overfladevand, samt affald skal bortskaffes efter gældende regler.

Egenkontrol

38. Følgende materiale skal som et minimum til enhver tid kunne forevises tilsynsmyndigheden:
 - a. Dokumentation for produktionsniveau: f.eks. udtræk fra CHR og evt. produktionsrapporter, flyttelister og slagterifregninger. Dokumentationen skal opbevares i min. 3 år.
 - b. Regnskabsbilag fra destruktionsanlæg for døde dyr.
 - c. Kvitteringer for aflevering af affald minimum 3 år tilbage.
 - d. Årlig registrering af el-, diesel-, fyringsolie, vandforbrug.

- e. Dokumentation for bortskaffelse af miljøfarligt affald minimum 3 år tilbage.
- f. Dokumentation for indkøb af lavenergipærer/lysstofrør minimum 5 år tilbage.
- g. Dokumentation for flue- og rottebekæmpelse.
- h. Driftsjournal for ventilationsanlægget med oplysninger om rengøring og samtlige driftsforstyrrelser på ventilationsanlægget, herunder driftsnedbrud. Driftsjournalen skal ajourføres inden for en uge fra driftsforstyrrelsen.
- i. Ajourført lagerregnskab for husdyrgødning.
- j. Opdateret beredskabsplan.
- k. Opdateret miljøledelsessystem.

Offentlighed og partshøring

For annoncering

Ansøgningen blev offentliggjort på kommunens hjemmeside www.naestveed.dk i perioden 22. marts til den 12. april 2019.

Der indkom ingen bemærkninger i forbindelse med forannonceringen.

Naboorientering og partshøring (lugtkonsekvenszone = 710 m)

I et brev af den 9. juli 2019 blev parter og omkringboende til udvidelse af husdyrholdet på Bøgesøvej 16, 4700 Næstved orienteret om, at et udkast til afgørelsen forelå, og at de havde 30 dage til at indsende et høringssvar. Parter er i denne forstand ejere af alle matrikler, der støder op til ejendommen.

Næstved Kommune har modtaget et enkelt høringssvar omkring lugtgener. Dette høringssvar har ikke givet anledning til, at vi har foretaget ændringer i den endelige afgørelse i forhold til høringsudkastet.

Offentliggørelse, hjemmel og klagevejledning

Godkendelsen annonceres den 16.08.2019 på kommunens hjemmeside. Miljøgodkendelsen vil desuden blive tilgængelig på hjemmesiden dma.mst.dk. Du skal søge på adressen under virksomheder.

Miljøgodkendelsen er meddelt med hjemmel i §16a i Lovbekendtgørelse om husdyrbrug og anvendelse af gødning m.v.- nr. 520 af 01.05.2019.

Afgørelsen kan inden 4 uger fra afgørelsens annoncering, dvs. senest den 13.09.2019 inden arbejdstid ophør i Næstved Kommune påklages til Miljø- og Fødevarerklagenævnet.

Klageberettiget er ansøger og enhver, der har en individuel, væsentlig interesse i sagen, miljøministeren samt visse organisationer. Klageberettigede er orienteret ved annonceringen, og kopi af godkendelsen er sendt til organisationer og myndigheder.

Klagen skal fremsendes direkte til Miljø- og Fødevarerklagenævnet via den digitale klageportal, der kan findes på Miljø- og Fødevarerklagenævnets hjemmeside www.naevneneshus.dk eller www.borger.dk eller for virksomheder på www.virk.dk. Vejledning om hvordan man logger på og anvender Klageportalen, findes også på disse hjemmesider.

Konkrete spørgsmål om brug af Klageportalen kan rettes til supportfunktionen på e-mail nh@naeveneshus.dk eller telefon 7240 5600.

Behandling af en klage ved Miljø- og Fødevarerklagenævnet er pålagt et gebyr. Gebyret tilbagebetales ved medhold.

Såfremt afgørelsen påklages, vil dette blive meddelt ansøger. En klage har ikke opsættende virkning for ibrugtagning af godkendelsen med mindre Miljø- og Fødevarerklagenævnet bestemmer andet.

Denne afgørelse kan endvidere indbringes for domstolene, jf. Husdyrbruglovens § 90. En eventuel sag skal være anlagt inden 6 måneder efter annonceringen.

Retsbeskyttelse

Jævnfør §§ 40 og 41 i Husdyrgodkendelsesbekendtgørelsen, skal en miljøgodkendelse regelmæssigt og mindst hvert 10 år tages op til revurdering. Den første revurdering foretages allerede efter 8 år, hvor retsbeskyttelsen udløber, eller senest 4 år efter vedtagelsen af nye BAT konklusioner. Næstved Kommune forventer at revurdere husdyrbruget igen senest i 2027.

Vilkårene i miljøgodkendelsen kan efter 8 år fra meddelelsestidspunktet ændres ved påbud, eller der kan nedlægges forbud imod fortsat drift, jf. Husdyrbruglovens § 39-41. Årsager til ændring af vilkår ved påbud kan f.eks. være, at der er fremkommet nye oplysninger om forureningens skadelige virkning, hvis forureningen medfører skadevirkninger, der ikke kunne forudses ved godkendelsens meddelelse, eller hvis forureningen i øvrigt går ud over det, som blev lagt til grund ved godkendelsens meddelelse.

Orientering

En godkendelse efter § 16a stk. 2 bortfalder, hvis den ikke er udnyttet, inden 6 år efter af godkendelsen er meddelt. Hvis en del af godkendelsen ikke er udnyttet, bortfalder denne del jf. § 59a stk. 1 i Husdyrbrugloven. Hvis miljøgodkendelsen efterfølgende ikke har været helt eller delvist udnyttet i 3 på hinanden følgende år, bortfalder den del af godkendelsen, der ikke har været udnyttet i de seneste 3 år, jf. lovens § 59a, stk. 2. Udnyttelse anses her for at foreligge når mindst 25 pct. af det godkendte produktionsareal udnyttes driftsmæssigt. Med driftsmæssig udnyttelse forstås, at der på det pågældende produktionsareal mindst produceres 50 pct. af det mulige inden for rammerne af dyrevelfærdskravene eller andre relevante krav.

Bedriften skal til enhver tid leve op til gældende regler i love og bekendtgørelser – også selvom disse regler eventuelt måtte være skærpede i forhold til denne godkendelse.

Ved akut forurening skal alarmcentralen straks kontaktes på 114.

Udarbejdelsen af denne miljøgodkendelse er omfattet af bekendtgørelsen om brugerbetaling for godkendelse og tilsyn. Taksten og timebetaling er fastsat af Miljøministeriet.

Næstved Kommune, den 16.08.2019.

Med venlig hilsen

Bente Kryger Nielsen

Miljøsagsbehandler

Center for Miljø og Natur
Næstved Kommune
Rådmandshaven 20
4700 Næstved
Tlf. 5588 6150

Bilag:

1. Miljøteknisk beskrivelse og vurdering af drift og anlæg
2. Ansøgers Miljøkonsekvensrapport

Kopi sendt til:

- Ansøger; Bjarne Feldthusen, Bøgesøvej 16, 4700 Næstved
- Husdyrbrugets ejer; I/S Feldthusen, Bøgesøvej 16, 4700 Næstved
- Ansøgers konsulent; VKST I/S, e-mail: pkv@vkst.dk
- Miljøstyrelsen Storstrøm, Fejøgade 1, 4800 Nykøbing F, via e-mail: mst@mst.dk
- Styrelsen for Patientsikkerhed, Embedslægeinstitutionen, Sjælland, Rolighedsvej 7,2., 4180 Sorø, via e-mail: stps@stps.dk.
- Landbrugsstyrelsen, Nyrupsgade 30, 1780 København V, via e-mail: mail@lbst.dk
- Danmarks Fiskeriforening, H.C. Andersens Boulevard 37, 1553 København V, via e-mail: mail@dkfisk.dk
- Ferskvandsfiskeriforeningen for Danmark, NP Danmarksvej 79, 8732 Hovedgård, formand Niels Barslund via email: nb@ferskvandsfiskeriforeningen.dk.
- Friluftsrådet, Scandiagade 13, 2450 København SV. Lokalafdeling: Friluftsrådet for SydvestSjælland, att. Arne Kristensen, Stendyssevej 17, 4171 Glumsø, via mail: sydvest@friluftsraadet.dk
- Arbejderbevægelsens Erhvervsråd, Reventlowsgade 14,1, 1651 København V, via e-mail: ae@ae.dk.
- Forbrugerrådet, Fiolstræde 17, postbox 2188, 1017 København K, via email: fbr@fbr.dk.
- Danmarks Sportsfiskerforbund, Skyttevej 4, Vingsted, 7182 Bredsten, via email: post@sportsfiskerforbundet.dk, og cskotte@cas.org
- Dansk Ornitologisk Forening, Vesterbrogade 140, 1620 Kbh. V., natur@dof.dk og naestved@dof.dk.
- Det Økologiske Råd, Blegdamsvej 4B, 2200 København N, via email: husdyr@ecocouncil.dk.
- Danmarks Naturfredningsforening, Masnedøgade 20, 2100 København Ø., via email: dn@dn.dk og donnaestved-sager@dn.dk



Bilag 1

Miljøteknisk beskrivelse og vurdering af drift og anlæg

Bøgesøvej 16, 4700 Næstved



CVR-nr. 20504471

1. INDLEDNING.....	3
1.1 DEN ANSØGTE PRODUKTION	3
2. HUSDYRBRUGETS BELIGGENHED OG PLANMÆSSIGE FORHOLD	8
2.1 LANDSKABET OG PLANFORHOLD	8
2.2 AFSTANDSKRAV	9
3. OPBEVARINGSKAPACITET OG GØDNINGSHÅNDBTERING	10
3.1 OVERFLADEAREAL FOR GØDNING SOPBEVARINGSANLÆG OG DRIFT.....	10
3.2 GØDNINGSPRODUKTION, OPBEVARINGSKAPACITET OG GØDNINGSHÅNDBTERING.....	11
4. HUSDYRBRUGETS FORURENING OG FORURENINGSBEGRÆNSENDE FORANSTALTNINGER.....	13
4.1 ANVENDELSE AF BEDST TILGÆNGELIG TEKNIK, BAT	13
4.1.1 <i>Foder</i>	13
4.1.2 <i>Energi og vandforbrug</i>	14
4.1.3 <i>Spildevand</i>	17
4.1.4 <i>Management</i>	17
4.1.5 <i>Samlet vurdering af BAT</i>	19
4.2 PÅVIRKNING AF SÅRBAR NATUR OG SÅRBARE ARTER	19
4.3 LUGT	25
4.4 TRANSPORT.....	28
4.5 STØJ	30
4.6 STØV.....	33
4.7 LYS.....	34
4.8 KEMIKALIER	34
4.9 AFFALD.....	35
4.10 SKADEDYR.....	36
4.11 HUSDYRBRUGETS OPHØR.....	37
5. DRIFTSFORSTYRRELSER OG UHELD	38
6. EGENKONTROL.....	38
7. ALTERNATIVE LØSNINGER OG 0-ALTERNATIV	39
8. SAMLET VURDERING	39
9. BILAG	41
BILAG 1.1 – SITUATIONSPLAN	41
BILAG 1.2 – PLANTEGNING STALD.....	42
BILAG 1.3 - ANSØGERS MILJØKONSEKVENSRAPPORT.....	43

1. Indledning

Næstved Kommune har den 5. marts 2019 modtaget ansøgning om udvidelse af svineproduktionen på Bøgesøvej 16, 4700 Næstved.

Ejer af ejendommen Bjarne Feldthusen ansøger om en miljøtilladelse til udvidelse af husdyrproduktionen på Bøgesøvej 16, 4700 Næstved til et samlet produktionsareal på 1.845 m². Udvidelsen sker i eksisterende stalde, der ikke undergår bygningsmæssige ændringer. Det eksisterende udleveringsrum på 83 m³ bliver inddraget til produktionsareal. I forbindelse med udvidelsen ændres eksisterende dyrehold i alle stalde til Flexgruppe, slagtesvin og smågrise.

Der ændres ikke på gødningshåndtering i forbindelse med udvidelsen.

Husdyrbruget er et IE-brug, idet der er mere end 2.000 stipladser til slagtesvin, og den samlede ammoniakemission er større end 3.500 kg NH₃-N /år. Ansøgningen er derfor omfattet af godkendelse efter § 16a stk. 2 i Lovbekendtgørelse om husdyrbrug og anvendelse af gødning m.v. – nr. 520 af 01.05.2019 med senere ændringer (Husdyrbrugloven).

Denne miljøtekniske beskrivelse og vurdering danner grundlag for de vilkår, der meddeles i godkendelsen. Udgangspunktet for den miljøtekniske beskrivelse og vurdering er ansøgning om miljøgodkendelse og miljøkonsekvensrapport, der er fremsendt via www.husdyrgodkendelse.dk (hovedskema nr. 210.111), samt tilhørende supplerende materiale tilsendt fra ansøgers konsulent.

1.1 Den ansøgte produktion

Ansøger oplyser

På ejendommen Bøgesøvej 16 produceres der slagtesvin, der afsættes til slagteri. De indsatte smågrise kommer fra egen produktion.

I/S Feldthusen (CVR 28782314) lejer staldene på ejendommen. Ansøger I/S Feldthusen ejer og driver yderligere 2 besætninger på adresserne Kongshøjvej og Holmevej. På Kongshøjvej er der søer, smågrise og polte. På Holmevej er der slagtesvin og smågrise. Alle 3 ejendomme har foderopbevaring, foderanlæg og gyllebeholdere. Produktionerne er driftsmæssigt forbundne, idet det er smågrisene fra Kongshøjvej, der kommer videre til Holmevej og Bøgesøvej. Alle 3 anlæg kan imidlertid fungere som selvstændige enheder, og de er dermed ikke teknisk og forureningsmæssigt forbundet.

På Bøgesøvej 16 er der i dag en godkendelse til 8.868 slagtesvin i vægtklassen 33-107 kg. Der har ikke været ændringer i produktionsarealet i de sidste 8 år. Produktionsarealet udvides ved inddragelse af udleveringsrum til produktionsareal. Der sker ikke ændringer i andre anlæg på ejendommen i forbindelse med denne ansøgning.

Anlægget er placeret med 4 ældre staldbygninger, der er placeret ud fra foderlade og halmlade vest og nordvest for ejendommens stuehus. Disse rummer slagtesvinestalde der er indrettet med 50% fast gulv. I disse bygninger er der desuden udleveringsrum, foderlade og halmopbevaring og kontor.

Nord for de ældre bygninger er opført en slagtesvinestald med 1/3 fast gulv. Den er forbundet med de ældre stalde med et udleveringsrum, der fungerer som bufferstald.



Figur 1: Anlægget på Bøgesøvej 16.

Det ansøgte indeholder et produktionsareal på 1.845 m². For alle stalde søges om flexgruppe slagtesvin og smågrise, for at have mulighed for at skifte mellem dyregrupperne. Med flexgruppe bliver der i ansøgningen regnet med worst case for ammoniak - og lugtemission.

8-års drift, nudrift og ansøgt drift er identisk, idet der ikke er sket ændringer de sidste år. Produktionsarealet er opmålt på staldtegning, dog er udleveringsrummet medtaget som bruttoareal.

Tabel 1: Oversigt over produktionsarealerne i de respektive staldafsnit.

Produktionsareal Bøgesøvej

		Mål		Brutto	Netto	
Stald 1, slagtesvin	2/3 fast gulv	32,4 x 9,6		311,04	257	
		gange	0,9 x 32,4			29,16
		gange	0,9 x 4,35			3,92
		krybbe	0,4 x 4,35 x 12			20,88
stald 2	2/3 fast gulv	32,4 x 9,6		311,04	261	
		gange	0,9 x 32,4			29,16
		krybbe	0,4 x 4,35x 12			20,88
Stald 3	2/3 fast gulv	25,4 x 11,95		303,5	253	
		gang	0,95 x 25,4			24,1
		gang	0,9 x 5,5 x 10			4,95
		krybbe	0,4 x 5,5 x 10			22
Stald 4	2/3 fast gulv	25,25 x 11,7		295,4	251	
		gang	0,9 x 25,25			22,75

krybbe		0,4 x 5,4 x 10	21,6		
Stald 5	1/3 fast gulv	20,7 x 42,7		883,9	740
gang		4 x 20,7	82,8		
krybbe		0,4 x 4,8 x 4 x 8	61,4		
Udlevering	1/3 fast gulv				83
Ialt					1845

På bilag 1.1 er der en situationsplan for husdyrbruget. På bilag 1.2 er der en plantegning med oversigt over de enkelte staldafsnit.

BAT i relation til ammoniak

Ammoniakfordampningen fra staldanlæg og lager udregnes i det digitale ansøgningsystem.

Samlet BAT beregning			
	Stalde	Lagre	Total
Samlet BAT krav (kg NH ₃ -N /år)	2994	590	3585
Faktisk emission (kg NH ₃ -N /år)	2994	590	3585
Forskel (kg NH ₃ -N /år)	-	-	0
Vejledende BAT Overholdt?	-	-	Ja

Figur 2: BAT resultat fra skema 210.111 fra husdyrgodkendelse.dk.

Det samlede BAT-krav er i Husdyrgodkendelse.dk beregnet til 3.585 kg N/år. BAT-beregningen er baseret på følgende forudsætning om eksisterende stalde:

BAT krav opnåelig ved anvendelse af BAT for nye og eksisterende stalde				
Staldnavn	Navn på dyretype og staldsystem eller flexgruppe	Forudsætning for BAT-beregning	BAT krav ved ny stald (kg NH ₃ -N / (m ² · år))	BAT krav ved eksisterende stald (kg NH ₃ -N / (m ² · år)) ^c
slagtesvin 5	Slagtesvin og Smågrise; 25-49 % fast gulv ^a	Eksisterende staldafsnit	1,06 - 1,62 ^b	1,90
slagtesvin 3	Slagtesvin og Smågrise; 50-75 % fast gulv ^a	Eksisterende staldafsnit	1,06 - 1,45 ^b	1,40
slagtesvin 4	Slagtesvin og Smågrise; 50-75 % fast gulv ^a	Eksisterende staldafsnit	1,06 - 1,45 ^b	1,40
slagtesvin 1	Slagtesvin og Smågrise; 50-75 % fast gulv ^a	Eksisterende staldafsnit	1,06 - 1,45 ^b	1,40
slagtesvin 2	Slagtesvin og Smågrise; 50-75 % fast gulv ^a	Eksisterende staldafsnit	1,06 - 1,45 ^b	1,40
udlevering	Slagtesvin og Smågrise; 25-49 % fast gulv ^a	Eksisterende staldafsnit	1,06 - 1,62 ^b	1,90

Figur 3: BAT resultat fra skema 210.111 fra husdyrgodkendelse.dk.

I lovgivningen er der faste krav til begrænsning af ammoniakemission, som sikrer at husdyrbrug vælger et staldsystem eller en teknologi blandt de bedste tilgængelige, for at begrænse ammoniakudledningen fra husdyrbruget.

I dette projekt, hvor der ikke sker udvidelse eller ændring af anlægget er der ikke et BAT-krav der overstiger den aktuelle emission og dermed ikke behov for at investere i tiltag til at reducere ammoniakemissionen fra anlægget. De 4 ældste stalde, der udgør 55% af produktionsarealet, har imidlertid en gulvtype, der giver en lavere ammoniakemission end referencen. Resten af staldene har 33% fast gulv. En stor andel fast gulv giver mindre ammoniakemissionen end en stald med mere spalteareal. Staldanlægget har dermed lavere ammoniakemission end et staldanlæg, hvor hele produktionsarealet udgøres af 33% fast gulv.

Ved udbringning af gylle anvendes slæbeslanger og en del af gyllen nedfældes. Gyllen udbringes altid på de mest optimale tidspunkter for planternes optagelse af næringsstoffer. Det sikres hermed, at den nye produktion bidrager til, at målet for fald i ammoniakemissionen i DK nås og at den sundhedspåvirkning ammoniak afstedkommer dermed imødegås. Når ammoniakudledningen begrænses, bidrager det også til en generel bedre beskyttelse af ammoniakfølsom natur, da baggrundsbelastninger hertil begrænses. Det er vurderingen af anlæggets emission af ammoniak er begrænset så meget, som det er proportionalt set i forhold til overholdelse af krav til BAT.

Da der er tale om et eksisterende staldanlæg, der ikke ændres, udløses der ikke et BAT-krav for ansøgt drift.

Kommunens vurdering

Der ansøges om udvidelse af en eksisterende svineproduktion på Bøgesøvej 16, 4700 Næstved. Produktionsanlægget udgøres af bygninger og anlæg vist på situationsplanen, jævnfør bilag 1.1. Det eksisterende produktionsareal udgør jævnfør ansøgningens oplysninger 1.762 m², der udvides til 1.845 m² ved inddragelse af eksisterende udleveringsrum (83 m²) til produktionsareal.

Ved vurdering af forureningen i forbindelse med udvidelse af et husdyrbrug, så skal alle etableringer, udvidelser og ændringer af husdyrbruget, der er godkendt inden for de sidste 8 år, inddrages. Det betyder bl.a., at vi i denne godkendelse skal vurdere udvidelsen i forhold til det anlæg og dyrehold, der var på ejendommen før marts 2011. Idet der ikke er foretaget ændringer i produktionsarealer, dyretype eller anlæg i den mellemliggende periode er 8 årsdriften og nudriften ens. Det eksisterende udleveringsrum inddrages til produktionsareal, ligesom dyretypen i alle stalde ændres fra slagtesvin til flexgruppe, slagtesvin og smågrise.

Eksisterende stalde er i dag indrettet til slagtesvin. I husdyrbrugets kapitel 5 miljøgodkendelse fra 2004 og efterfølgende revurdering af 1.6.2015 fremgår det, at staldene er godkendt med delvis spaltegulv, 25-49 % fast gulv. Dette gulvsystem har aldrig været etableret i stald 1-4, der alle er indrettet med delvis spaltegulv 50-75 % fast gulv. Idet det faktiske gulvsystem er miljømæssigt at foretrække, frem for det godkendte, kan kommunen acceptere, at dette staldsystem er indsat i hhv. 8 års og nudrift. Gulvsystemet i ansøgningen er således i stald 1-4 delvis spaltegulv, 50-75 % fast gulv, mens gulvsystemet i stald 5 samt eksisterende udleveringsrum er delvis spaltegulv 25-49 %. I alle stalde ændres dyreholdet til flexgruppen, slagtesvin og smågrise. Valget af denne dyretype øger ansøgers mulighed for fleksibilitet og produktionstilpasning, idet der i ansøgningen beregninger tages udgangspunkt i flexgruppens størst mulige miljøbelastning. Ansøger kan således vælge mellem enhver kombination af smågrise og slagtesvin på hele produktionsarealet under overholdelse af pladskrav i forhold til dyrevelfærdsreglerne.

Produktionsarealet, staldtypen og dyretypen, er grundlaget for ansøgningssystemets beregninger af ammoniakfordampningen fra staldene, lugt, og husdyrgødningens indhold af kvælstof og fosfor.

Det er derfor nødvendigt at stille vilkår til ovennævnte forhold, da det vil være med til at sikre, at miljøpåvirkningerne fra ejendommen i form af ammoniak og lugt, samt husdyrgødningens

indhold af kvælstof og fosfor, vil fastholdes på det niveau, der fremgår af ansøgningen, og ud fra hvilket den miljømæssige påvirkning er vurderet og godkendt.

Kommunen vurderer, at husdyrbrugets eventuelle medarbejdere skal være orienteret om ejendommens miljøgodkendelse, så de er bekendt med vilkårene for drift af husdyrbruget.

Vurdering af BAT

Ammoniakfordampningen fra staldanlægget er i www.husdyrgodkendelse.dk beregnet til at være 3.585 kg N/år.

I ansøgningssystemet er der foretaget en beregning af den vejledende grænseværdi for ammoniaktab (emissionsgrænseværdien) pr. år opnåelig ved anvendelse af bedste tilgængelige teknik (BAT). Beregningerne er foretaget efter de retningslinjer og beregningsmetoder der fremgår af Miljøstyrelsens teknologiliste og de tilknyttede standardvilkår for BAT fra 2011. BAT-niveauet afhænger af om en produktion er placeret i ny eller eksisterende stald. BAT-emissionsgrænsen er derfor beregnet til 3.585 kg N/år.

Næstved Kommune vurderer på baggrund af ovenstående, at det ansøgte lever op til BAT for så vidt, angår staldindretning og herunder emission af ammoniak.

Kommunen vurderer, at principperne i BREF-dokumentet (godt landmandskab, foder, staldindretning, forbrug af vand og energi, opbevaring af husdyrgødning samt udbringning) også kan anvendes for husdyrproduktionen på Bøgesøvej 16. Disse emner er behandlet i de øvrige afsnit.

Ammoniakemissionens påvirkning af naturområder er vurderet i afsnit 4.2.

Vilkår

For at fastholde den ansøgte husdyrproduktion på de på ansøgningstidspunktet gældende miljøkrav, bliver der stillet vilkår om, at

- Husdyrproduktionen skal etableres i henhold til nedenstående skema:

Stald	Dyretype	Produktionsareal	Staldsystem
1	Flexgruppen, slagtesvin og smågrise*	257 m ²	Delvis spaltegulv, 50-75 % fast gulv
2	Flexgruppen, slagtesvin og smågrise*	261 m ²	Delvis spaltegulv, 50-75 % fast gulv
3	Flexgruppen, slagtesvin og smågrise*	253 m ²	Delvis spaltegulv, 50-75 % fast gulv
4	Flexgruppen, slagtesvin og smågrise*	251 m ²	Delvis spaltegulv, 50-75 % fast gulv
5	Flexgruppen, slagtesvin og smågrise**	740 m ²	Delvis spaltegulv, 25-49 % fast gulv
Udleveringsrum	Flexgruppen, slagtesvin og smågrise**	83 m ²	Delvis spaltegulv, 25-49 % fast gulv
I alt		1.845 m²	

*Flexgruppen slagtesvin og smågrise giver mulighed for:

- Smågrise. Toklimastald, delvis spaltegulv
- Slagtesvin. Delvist spaltegulv, 50 - 75 % fast gulv

**Flexgruppen slagtesvin og smågrise giver mulighed for:

- Smågrise. Toklimastald, delvis spaltegulv
- Slagtesvin. Delvist spaltegulv, 25-49 % fast gulv

- Medarbejdere skal være orienteret om ejendommens miljøgodkendelse og være bekendt med vilkårene i den.

2. Husdyrbrugets beliggenhed og planmæssige forhold

2.1 Landskabet og planforhold

Ansøger oplyser

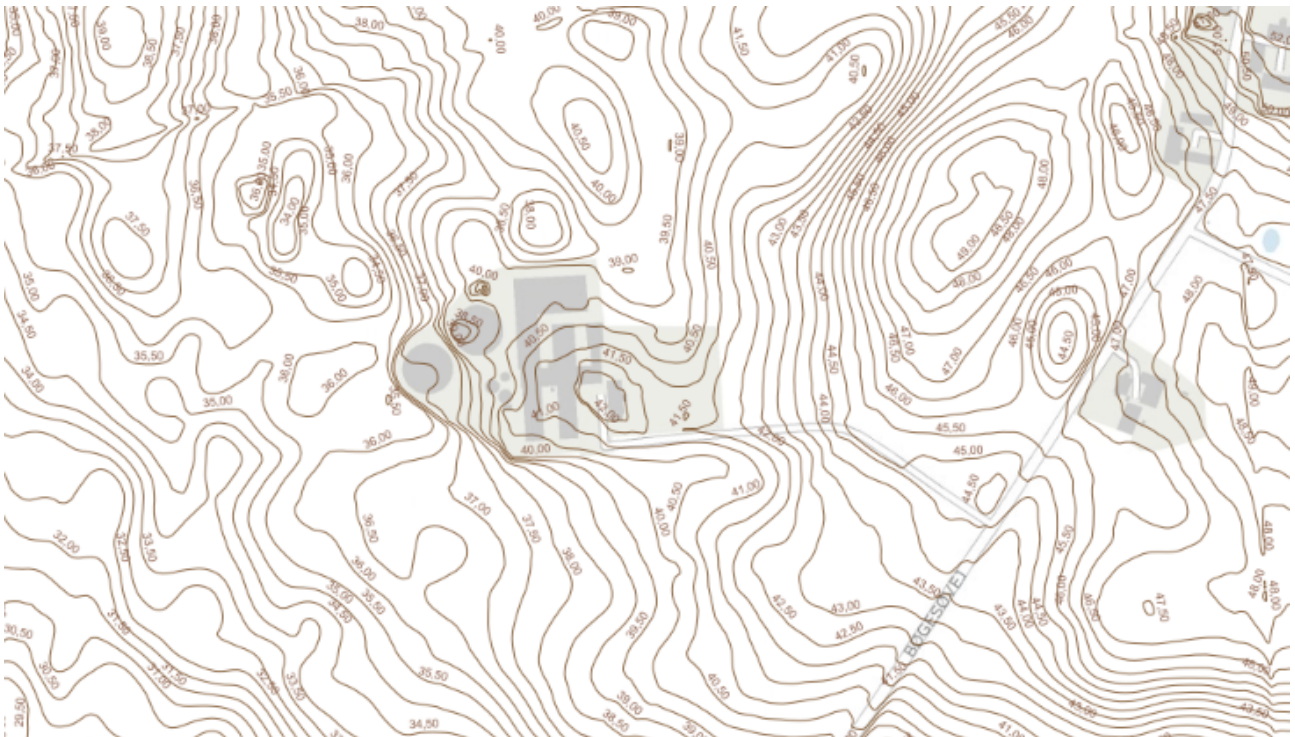
Ejendommen ligger i landzone syd for Bøgesø (nord) mellem Mogenstrup (sydvest) og Askov huse (sydøst). Stalde og siloer ligger bag haven og stuehuset længst væk fra Bøgesøvej. Stalden er derfor ikke særligt markant i landskabet men fremstår som et integreret hele. Staldbygningerne er holdt i ensartede rødlige afdæmpede farver med samme taghældning. Idet der ikke sker ændring/udvidelse af anlægget, vil denne ansøgning ikke få konsekvenser for landskabsoplevelsen i området.

I forhold til Næstved kommunes kommuneplan ligger ejendommen udenfor områderne:

- større sammenhængende landskab, geologisk interesseområde, naturbeskyttelsesområde, økologisk forbindelse, bevaringsværdigt landskab, lavbund og udenfor særlig lokalt naturområde.

Ejendommen ligger i område betegnet som jordbrugsområde og særligt værdifuldt landbrugsområde samt skovrejsningsområde.

Indenfor jordbrugsområde og særligt værdifuldt landbrugsområde skal det sikres, at arealerne anvendes til landbrugsdrift. I disse områder er der færre landskabelige og kulturhistoriske interesser, hvilket dog primært har betydning når der er tale om etablering af nye anlæg.



Figur 4: Terræn omkring ejendommen Bøgesøvej 16.

Terrænet omkring ejendommen er meget bølget, og ejendommen ligger højt i landskabet, dog lavere end Bøgesø. Staldanlægget ligger bag stuehus og have med store træer og syner derfor ikke så markant i landskabet.

Kommunens vurdering

Udvidelsen af husdyrproduktionen sker i eksisterende staldanlæg på ejendommen, og der etableres ikke nye bygninger eller øvrige anlæg i forbindelse med realiseringen af projektet. På den baggrund vurderes det ansøgte ikke at påvirke det omkringliggende landskab eller kulturmiljø.

2.2 Afstandskrav

Ansøger oplyser

Næsten alle afstandskrav i Husdyrbruglovens §§ 6 og 8 er overholdt. Desuden er der tale om et eksisterende anlæg. Derfor har en manglende overholdelse ikke en betydning. Ejendommen ligger udenfor diverse byggelinier. Det ansøgte er ikke i konflikt med fredninger. Anlæggets placering i forhold til afstandskrav jævnfør husdyrbruglovens kap. 2 (§§ 6 og 8) er angivet i nedenstående tabel 2.

Tabel 2: Afstande ift. § 6 og 8. Afstandene er målt som nærmeste afstand fra husdyranlæg eller gødningsopbevaringsanlæg til de respektive områder.

	Afstand fra anlægget	Lovkrav min.
Ikke almen vandindvinding-egen	9	25 m
Almen vandforsyningsboring	> 50 m	50 m
Beboelse på egen ejendom	19	15
Vandløb rørlagt Dræn Vandhul 100 m ²	>15	15
Offentlig vej – privat fællesvej	235	15
Naboskel	125	30
Nabobeboelse	320	50
Samlet bebyggelse	410	50
Nuværende eller fremtidig planlagt byzone eller sommerhusområde - Mogenstrup	2100	50
Levnedsmiddelvirksomhed	ukendt	25

Kommunens vurdering

Ved udvidelse af dyrehold og etablering af nye stalde og gødningsopbevaringsanlæg er der en række afstandskrav i Husdyrbruglovens § 6 og 8, der skal overholdes. Udvidelse og ændringer af eksisterende dyrehold er ikke tilladt indenfor byzone og sommerhusområder, samt indenfor lokalplanlagte boligområder og områder til offentlige formål i landzone.

Tabel 3: Afstandskrav i henhold til Husdyrbrugloven § 6 og 8 og faktuelle afstande for stald/gyllebeholder. Afstandene er afrundet, såfremt stalden/gyllebeholderen ikke ligger i umiddelbar nærhed af de angivne områder.

Afstand til anlæg m.v.	Afstandskrav jf. Husdyrbrugloven (m)	Stald/gyllebeholder (m)
Ikke-almene vandforsyningsanlæg	25	16
Almene vandforsyningsanlæg	50	1.475
Vandløb/dræn og søer	15	460/?/230
Offentlig vej og privat fællesvej	15	234
Levnedsmiddelvirksomheder	25	>250
Beboelse på samme ejendom	15	18
Naboskel	30	126
Nabobeboelse uden landbrugspligt, Bøgesøvej 9	50	290

Område i landzone, der i lokalplan er udlagt til boligformål, blandet bolig og erhvervsformål eller til offentlige formål med henblik på beboelse, institutioner, rekreative formål og lign.	Min 50 m	Ca. 1 km
Eksisterende eller ifølge kommuneplanens rammedel fremtidig byzone eller sommerhusområde (Mogenstrup)	Min. 50 m	Ca. 2,2 km

Tabel 4: Afstanden fra staldene/gyllebeholderne til en række områder. Afstanden er målt fra staldens/gyllebeholderens nærmeste punkt ift. området. Afstandene er angivet i meter og afrundet, såfremt anlægget ikke ligger i umiddelbar nærhed af de angivne områder.

	Stald/gyllebeholder (m)
Kystnærhedszonen	Ca. 4,5 km
Fredede områder	Ca. 1,4 km
Strandbeskyttelseslinje	Ca. 7 km
Skovbyggelinje	725
Sø- og åbeskyttelseslinje	Ca. 1,3 km
Kirkebyggelinje	Ca. 2 km
Fortidsmindelinje	320
Beskyttede sten- og jorddiger	141
Lavbundsarealer	422
Åbent vandløb	460

Situationsplan over anlægget fremgår af bilag 1.1. Kommunen kan konstatere, at husdyrbrugets anlæg overholder fastsatte afstandskrav i Husdyrbruglovens § 6. Ligeledes er afstandskravene i lovens § 8 overholdt, med undtagelse af afstandskravet til nærmeste ikke almene vandforsyningsanlæg, der ligger på samme ejendom. Som det ses af tabel 3, ligger vandforsyningsanlægget ca. 16 m fra stalden. Idet der sker en forøget forurening fra husdyrbruget finder § 8 i Husdyrbrugloven anvendelse, upåagtet der ikke opføres nye anlæg og stalde i forbindelse med udvidelsen. Idet der dog er tale om udvidelse af dyreholdet i eksisterende stalde, og håndteringen af husdyrgødning ikke forventes væsentligt ændret forhold til nuværende drift, vurderer Næstved Kommune, at risikoen for forurening af vandindvindingsanlægget ikke er væsentlig. På den baggrund meddeles der dispensation fra Husdyrbruglovens § 8, stk. 1 pkt. 1 i henhold til lovens § 9 stk. 3.

Kommunen gør opmærksom på, at ejer skal sikre, at alle dræn indenfor 15 m fra stalde, gyllebeholdere o. lign. enten fjernes eller lægges i lukkede ledninger. Omlægning af dræn kan kræve tilladelse efter vandløbsloven.

Endvidere kan det konstateres, at husdyrbruget ikke er placeret i forbudszonen på 10 m fra kategori 1 og 2 natur jævnfør Husdyrbruglovens § 7.

3. Opbevaringskapacitet og gødningshåndtering

3.1 Overfladeareal for gødningsopbevaringsanlæg og drift

Ansøger oplyser

På ejendommen er der 2 gylletanke. Der er ikke gødningsopbevaringsanlæg til fast gødning.

Tabel 5: Opbevaringslagre til husdyrgødning.

Gyllebeholder	Opførelses år	Kapacitet (m ³)	Overfladeareal (m ²)
1. Gyllebeholder	1996	3.200	751
2. Gyllebeholder	2005	3.000	725
I alt		6.200	1.476

Kommunens vurdering

Næstved Kommune vurderer, at opbevaring af husdyrgødning i gyllebeholdere sker i henhold til reglerne i husdyrgødningsbekendtgørelsen. Overfladearealet på beholderne er beregnet til henholdsvis 725 og 751 m², svarende til 1.476 m². Idet overfladearealet af gødningsopbevaringsanlæg er betydende for den beregnede ammoniakemission fra det samlede husdyrbrug stilles der vilkår i til gyllebeholdernes samlede overfladeareal.

Etablering af et tæt og dækkende flydelag på gyllebeholderen er i overensstemmelse med husdyrgødningsbekendtgørelsens regler. Flydelagets tilstand og tæthed skal kontrolleres løbende, og mindst 1 gang om måneden skal der føres optegnelse over kontrollen i logbog i overensstemmelse med § 22 stk. 5 i husdyrgødningsbekendtgørelsen. Da forhold omkring flydelag og logbog er fastsat i lovgivningen, er der ikke stillet vilkår herom.

Vurdering af opbevaringskapacitet fremgår af afsnit 3.2.

Vilkår

Der vil blive stillet vilkår om, at

- Det samlede overfladeareal på ejendommens gyllebeholdere må maksimalt være 1.476 m².

3.2 Gødningsproduktion, opbevaringskapacitet og gødningshåndtering Ansøger oplyser

Kapacitetsberegning beregnes i regneark fra SEGES, udgave 03.10.2018.

Tabel 6: Opgørelse af opbevaringskapacitet, jævnfør Landbrugets Byggeblade 95.03-03.

Grundoplysninger til beregning af normproduktion:								
Normproduktion	Staldtype (søer: drægtighedsstald)	Antal	Antal smågrise pr. årssø	Indgang, kg	Afgang, kg			Normprod., ton/år
Årssøer drægtighedsstald	Indiv. delvis sp.		32,2	-	6,7			0
Årssøer farestald	Friland, fareperiode		32,2		6,7			0
Smågrise prod.	Toklimast., delvis spaltegulv		-	6,7	31			0
Slagtesvine prod.	Delvis spaltegulv	8.868	-	33	107			4.923
I alt								4.923
Faktisk tilledning til gyllebeholder			5.943				5.943	0
Kapacitet i mdr.			12,5				12,5	0,0

Kommunens vurdering

Foruden flydende husdyrgødning fra produktionen på ejendommen, tilledes der vand fra nedbør på pladser med fast belægning, samt vand fra vask af stald. Desuden kan vand fra vask af maskiner og ensilagepladser tilledes gyllebeholderen. Kommunen gør i den forbindelse opmærksom på regler for indretning af afløb fra stalde, befæstede arealer m.v. jævnfør bl.a. husdyrgødningsbekendtgørelsens §§ 24-26.

Opbevaringskapacitet på minimum 9 måneder er lovpligtigt jævnfør husdyrgødningsbekendtgørelsens § 11. Ansøger har beregnet, at der er opbevaringskapacitet til 12,5 mdr. produktion under antagelse af, at det samlede dyrehold svarer til det nuværende godkendte dyrehold på 8.868 slagtesvin (33-107 kg). Gødningsmængden vurderes at kunne variere fra det beregnede bl.a. på baggrund af dyretypen "flexgruppe, slagtesvin og smågrise", der kan bestå af hhv. slagtesvin og smågrise eller en blanding heraf. Tilsvarende er antallet af slagtesvin et estimat ud fra nuværende produktion. Det kan forventes, at denne produktion

øges både på baggrund af det større produktionsareal samt det forhold, at miljøgodkendelsens fleksibilitet ikke begrænser antallet af dyr. Husdyrbruget har over den sidste 3-årige periode haft et vandforbrug, der ligger ca. 45 % over normtallene, jævnfør afsnit 4.1.2. Det må således forventes, at der er behov for en større opbevaringskapacitet, end hvad der kan beregnes ud fra normtallene for produktionsstørrelsen. Idet der dog er en margin på ca. 3,5 mdr. normproduktion vurderer Næstved Kommune, at husdyrbruget råder over tilstrækkelig opbevaringskapacitet.

Kommunen gør opmærksom på, at tilstrækkelig opbevaringskapacitet for husdyrgødning kan opfyldes ved skriftlige aftaler for gødningsafsætning jævnfør bekendtgørelsens § 11, stk. 5. Ved tilsyn skal der foreligge dokumentation for dyreholdets størrelse, og dermed den årlige mængde producerede husdyrgødning. Såfremt der er behov for lejet opbevaringskapacitet til husdyrgødning, skal der ved tilsyn ligeledes fremlægges kopi af de indgåede, nødvendige skriftlige aftaler med en varighed på minimum 5 år. Idet forholdet er omfattet af den generelle regulering, stilles der ikke vilkår hertil.

I forbindelse med afhentning af husdyrgødning kan der opstå lugtgener for de omkringboende. For at begrænse lugtgenerne vil der blive stillet vilkår om, at omrøring af gyllebeholdere først påbegyndes umiddelbart før afhentning. Derudover skal håndteringen af husdyrgødning altid foregå under opsyn, og således at spild undgås og under hensyntagen til omgivelserne.

Når gyllevogn fyldes, kan dette foregå ved en selvlæssende gyllevogn, det vil sige en vogn med installeret pumpetårn. Ved at have et pumpetårn på gyllevognen reduceres risiko for spild i forbindelse med fyldning af gyllevogn. Det skal dog sikres, at sugearmen er tom, inden den svinges ind over gyllevognen, for at undgå spild ved gyllebeholderen. Hvis der etableres pumpeanlæg på gyllebeholderen eller gyllevognen fyldes med traktorpumpe, skal der etableres en støbt plads med afløb til opsamlingsbeholder, hvor påfyldning af gyllevognen finder sted. Pladsen skal have fald mod opsamlingsbeholder og den skal være af en sådan størrelse, at spild ikke tilføres ubefæstede arealer. Pladsen skal rengøres for spild af flydende husdyrgødning umiddelbart efter udbringningsperioden er afsluttet.

Pumper på gyllebeholdere og traktorpumper skal i henhold til husdyrgødningsbekendtgørelsen være udstyret med en timer. Timeren skal sikre, at der ikke kan pumpes mere gylle fra beholderen, end hvad der svarer til indholdet i gyllevognen. Pumper på gyllebeholder skal desuden forsynes med en afbryder, som sikrer at pumpen ikke kan sættes i gang utilsigtet.

Det vurderes, at den generelle regulering er tilstrækkelig til at sikre naboer mod unødige gener ved udbringning af husdyrgødning.

Vurdering af BAT

Næstved Kommune vurderer, at den ansøgte produktion lever op til krav om BAT med hensyn til opbevaring af husdyrgødning, idet gyllebeholdere har tæt bund og vægge. Jævnfør BREF-dokumentet er opbevaring af flydende husdyrgødning i gyllebeholder at betragte som BAT.

Vilkår

Der vil blive stillet vilkår om, at

- Omrøring af gyllebeholdere må tidligst påbegyndes umiddelbart før udkørsel.
- Håndteringen af husdyrgødning skal altid foregå under opsyn og således, at spild undgås og under hensyntagen til omgivelserne.
- Hvis der ikke anvendes selvlæssende gyllevogn ved tømning af gyllebeholderne, skal der etableres en betonbefæstet læsseplads af en sådan størrelse, at spild ikke tilføres

ubefæstede arealer. Læssepladsen skal have fald mod opsamlingsbrønd, hvorfra spild automatisk ledes videre til forbeholder eller gyllebeholder. Pladsen skal rengøres for spild af gødning umiddelbart efter udbringningsperioden er afsluttet.

4. Husdyrbrugets forurening og forureningsbegrænsende foranstaltninger

4.1 Anvendelse af bedst tilgængelig teknik, BAT

Ved miljøgodkendelse efter Husdyrbruglovens § 16a stk. 2 skal det sikres, at der træffes de nødvendige foranstaltninger for at forebygge og begrænse forureningen ved anvendelse af BAT. Definitionen af BAT indebærer, at vurderingen af, hvad der er BAT for en virksomhedstype, blandt andet må anskues i forhold til virksomhedens størrelse, og om der er tale om en ny eller en bestående virksomhed. Det er imidlertid ikke den enkelte landmands økonomiske forhold, der indgår i vurderingen. BAT skal i alle tilfælde anvendes med henblik på at nedbringe den samlede, miljømæssige belastning af omgivelserne. Husdyrbrug skal derfor anvende teknik, der kan anses som BAT, også i tilfælde, hvor mindre omkostningskrævende foranstaltninger ville være tilstrækkelige til at opfylde det beskyttelsesniveau, der er fastlagt i husdyrgodkendelsesbekendtgørelsen.

Ansøger er selv ansvarlig for at undersøge og vurdere mulighederne for at anvende BAT. Kommunen har indarbejdet vurderingen af BAT for så vidt angår staldindretning, ammoniakemission og opbevaring af husdyrgødning i afsnit 1-3.

4.1.1 Foder

Ansøger oplyser

Der fodres med hjemmeblandet foder, hvor der anvendes eget korn. Kornet udfodres som vådfoder. Kornet opbevares i 3 udendørs gastætte siloer, der rummer hhv. 500 t, 500 t og 200 t.

I forbindelse med effektivitetskontrol og optimering af produktionen bliver ejendommens foderforbrug nøje gennemgået, således at fodereffektiviteten optimeres, samtidig med at der tages hensyn til prisudvikling på foder. Som udgangspunkt bliver der anvendt foder med optimeret indhold af råprotein og fosfor.

- Der anvendes hjemmeblandet foder, hvor der anvendes eget korn og indkøbes soja, mineraler og fedt.
- Foderplaner udarbejdes i samarbejde med foderkonsulent, og det sikres, at der anvendes den for ejendommen bedste viden inden for svinefodring.
- Mindst en gang årligt gennemgås foderplaner for optimering
- Foderet indeholder fosfor- og råprotein inden for de vejledende normer.
- Foder er tilpasset de enkelte dyregrupper og vægtintervaller, så der ikke opstår unødigt overforbrug af hverken næringsstoffer, fosfat eller hjælpestoffer

Kommunens vurdering

Næstved Kommune bemærker, at ansøger løbende skal være opmærksom på forbruget af foder samt tiltag, der kan medvirke til, at forbruget minimeres mest muligt. Ved udarbejdelse af foderplaner optimeres tildelingen af N og P tilpasset dyrenes behov. Dette vil medføre, at husdyrgødningens indhold af næringsstoffer minimeres.

Desuden vurderes det, at opbevaringsformen (silo) ikke i sig selv medfører risiko for tilhold af skadedyr, såfremt spild m.v. af foder minimeres og fjernes med det samme. Der stilles vilkår i henhold hertil.

Vilkår

- Evt. spild af foder skal fjernes dagligt.

Vurdering af BAT

BREF dokumentet angiver, at det er BAT at sikre effektiv fodring gennem sammensætning af næringsstofindholdet i foderet, og løbende kontrol, således at det stemmer overens med dyrenes behov. Kommunen vurderer, at det ansøgte lever op til implementering og redegørelse for BAT i forhold til fodring i bedriften. Jævnfør husdyrgodkendelsesbekendtgørelsens § 37 er der krav om anvendelse af fasefodring, letfordøjeligt uorganisk fosfat eller som minimum enkelt dosis (100 pct.) fytase ved slagtesvineproduktion. Ligeledes er der krav om dokumentation for førnævnte. Idet forholdet er omfattet af den generelle regulering af IE-brug stiller Næstved Kommune ikke vilkår hertil.

4.1.2 Energi og vandforbrug

Ansøger oplyser

Energiforbrug

Ejendommens elforbrug går til ventilation, belysning og drift af foderanlæg. Fyringsolie i stalde bruges til udtørring efter vask.

Det bemærkes at ejendommens energiforbrug ligger væsentligt under normen. Nedenstående tabel 7 viser det nuværende og den ansøgte produktions forventede energiforbrug.

Tabel 7: Energiforbrug i nudrift og ansøgt drift samt energiforbrug ud fra normal.

	Nudrift/ansøgt
El (kWh)	10.000 kWh
Olie (opvarmning)	3.000 l/år
Elforbrug normal	19.521 kWh
varme normal	35.223 kWh

Energiteknologi på anlæg (BAT)

Ifølge referencedokumentet for bedste tilgængelige teknikker (BREF), der vedrører fjerkræ og svineproduktion, anvendes der BAT, når der er etableret (delvis) lavenergibelysning, (udskiftningen vil foregå efterhånden som elpærerne springer) eftersyn og rengøring af ventilatorer, temperaturstyring, der sikrer temperaturkontrol, og minimumsventilation i perioder, hvor der ikke er behov for ret stor ventilation. På ejendommen er følgende tiltag iværksat:

- Ventilationssystemer er optimeret og dimensioneret og reguleret efter den aktuelle belægning. Der er investeret i lavenergi-ventilation i alle stalde.
- Der sørges for jævnlig inspektion og rengøring af ventilationskanaler og ventilatorer.
- De enkelte staldafsnit udtørres efter vask, inden der indsættes nye grise. Hermed undgås det at ventilere unødigt.
- Der sørges for, at unødigt belysning og andet energispild undgås f.eks. er der opsat timere i stalene.
- Der er overalt opsat lavenergi lysstofrør/elpærer.
- Udendørs belysning benyttes kun i nødvendigt omfang.

- Korn opbevares i gastæt silo hermed undgås energiforbrug til tørring af korn
- Formaling af korn sker med slaglemølle
- Transport af korn og foder sker med elevator og kæderisler

Der er overalt i staldene udskiftet til LED-lys, der er en lavenergi lyskilde. Alle ventilatorer er udskiftet til LPC-ventilatorer hvilket reducerer energiforbruget med 50%. Derudover holdes ventilationsanlæggene rene og der sørges for, at ventilationen fungerer optimalt. De nye kornsiloer er etableret som gastætte siloer, så der bruges ikke energi til tørring af korn. Fodermøllen er en energivenlig slaglemølle, og der bruges elevator og kæderisler til flytning af korn og foder og ikke blæser. Også udpumpning af gylle til slangeudlægger reducerer energi til transport. Ejendommens energiforbrug ligger væsentligt under normtallene. Det er vurderingen, at der på anlægget sørges for at reducere anvendelse af energi.

Vandforbrug

Ejendommen forsynes i dag med vand fra egen vandboring. Nedenstående tabel 8 viser det oplyste vandforbrug ud fra 3 års gennemsnit.

Tabel 8: Vandforbrug i nudrift og ansøgt drift.

	FØR
Drikkevand*	4.440
Drikkevandsspild*	355
Vaskevand (stalde)*	178
Staldtoilet mv.	170
Vaskevand (maskiner)	100
Samlet vandforbrug normalt	5.243
Vandforbrug oplyst	9.200

*(Håndbog i svinehold 2014)

Vandforbruget til vask af stalde kan begrænses ved iblødsætning af stalde. Der er drikkekopper over fodertrug, hvilket betyder at spildet minimeres. Vandforbruget er højere end normtallet, men kan skyldes vådfodring, grisenes størrelse samt den meget varme sommer 2018.

Vandforbruget til produktionen er beregnet ud fra normalt. I den aktuelle besætning reduceres vandforbruget ved iblødsætning af stalde før vask. Desuden reduceres spildet ved placering af drikkekopper over trug. Vandforbruget følges løbende, så evt. lækage på vandrør opdages. Vandforbruget ligger væsentligt over normtallet, men det vurderes, at det skyldes vådfodring samt at normtallene ikke er reguleret ud fra grisenes vægt. Det vurderes på den baggrund at der i projektet er gjort tilstrækkeligt for at begrænse vandforbruget.

Der sker ikke et øget vandforbrug med denne godkendelse. Den aktuelle vandindvinding til husdyrbruget vurderes ikke at have betydning på overfladevand (søer og åer).

Ejendommen ligger i område med drikkevandsinteresser.

BAT på vandbesparende foranstaltninger

Ifølge BREF der vedrører fjerkræ og svineproduktion, anvendes der BAT når der er anvendes højtryksrensning til vask af stalde, og når drikkenipler er placeret over trug.

- Der foretages højtryksvask af stalde mellem hvert hold af grise.
- Der er drikkekopper over fodertrug, så spild undgås.
- Stalde sættes i blød inden vask, hvilket nedsætter forbruget af vand.
- Drikkevandsnipler mm efterses og udskiftes når det skønnes nødvendigt.
- Vandforbruget registreres og monitoreres løbende for at forebygge spild og for at undgå eventuelt ødelagte vandrør.

Kommunens vurdering

I forbindelse med udvidelsen forventes energi- og vandforbruget ikke at stige på husdyrbruget. I nærværende sag har ansøger foretaget flere foranstaltninger til reduktion af energiforbruget i staldene. Ventilatorerne er med strømbesparende motorer og automatisk styreenhed, hvilket er med til at reducere energiforbruget til ventilation. Der anvendes ikke energi til fodertørring og kornet formales i slaglemølle. Energiforbruget ligger under normtallene på trods af foderblanding på husdyrbruget. Kommunen vurderer, at udgifterne til el i sig selv vil anspre til at spare på ressourcerne, hvorved anlæggets fortsat forventes drevet med energibesparende installationer.

Der stilles vilkår til rengøring af ventilation efter hvert holdskifte for at begrænse ejendommens strømforbrug.

Vandforbruget estimeres som uændret i forhold til nuværende drift, og kommunen vurderer, at det anførte vandforbrug er acceptabelt i forhold til det ansøgte projekts størrelse, når det oplyste vandforbrug sammenholdes med den ekstraordinært varme sommer i 2018.

Vurdering af BAT

Ifølge referencedokumentet for bedste tilgængelige teknikker (BREF), der vedrører fjerkræ og svineproduktion, anvendes der BAT, når der er etableret (delvis) lavenergibelysning, eftersyn og rengøring af ventilatorer, temperaturstyring, der sikrer temperaturkontrol og minimumsventilation i perioder, hvor der ikke er behov for ret stor ventilation. Ligeledes er det at betragte som BAT at efterse og udskifte drikkevandsinstallationer mm., når det skønnes nødvendigt samt løbende registrering af vandforbruget for at forebygge spild og for at undgå eventuelt ødelagte vandrør.

Næstved Kommune vurderer, at ejendommen i sin drift fremover gennemtænker og holder sig for øje, hvorledes vand- og energiforbruget kan reduceres. Der vil derfor blive stillet vilkår om, at vand- og energiforbruget skal registreres i overensstemmelse med ansøgningens oplysninger. Registreringen vurderes som værende BAT management. Ved løbende registreringer er det muligt at identificere defekter samt vælge udstyr med fokus på vand- og energibesparelse. I forbindelse med tilsyn skal fremlægges virkemidler til nedbringelse af ressourceforbruget, såfremt dette stiger utilsigtet.

Derudover kan energiforbruget reduceres gennem anvendelse af lavenergipærer, som det er oplyst, er installeret på hele husdyrbruget. Der vil blive stillet vilkår om, at der skal anvendes lavenergipærer og bevægelsessensorer, hvor det er muligt, så lyset kun er tændt i nødvendigt omfang.

Der stilles vilkår til vedligeholdelse og rengøring af ventilationsanlægget, idet dette vil optimere anlægget og mindske energiforbruget hertil.

Næstved Kommune vurderer, at det økonomiske incitament medvirker til, at energi- og vandforbruget på ejendommen holdes på så lavt niveau, som det er muligt.

Vilkår

For at optimere og kunne vurdere ejendommens ressourceforbrug efter udvidelsen, bliver der stillet vilkår om, at

- Bedriftens energiforbrug (el, diesel og fyringsolie) samt vandforbrug skal årligt aflæses og registreres i en driftsjournal. Driftsjournalen skal opbevares i fem år og skal fremvises på tilsynsmyndighedens forlangende.
- Stiger husdyrbrugets energi- og/eller vandforbrug utilsigtet, skal der i forbindelse med tilsyn fremlægges virkemidler til nedbringelse af forbruget. Processen med at finde og efterfølgende implementere disse virkemidler skal finansieres af husdyrbruget.
- Ventilationsanlægget skal vedligeholdes og efterses i henhold til producentens anvisninger for det pågældende anlæg. Ventilationssystemet skal rengøres ved hvert holdskifte. Driftsjournal herfor skal indeholde oplysninger om dato for kontrol og rengøring.

4.1.3 Spildevand

Kommunens vurdering

Idet spildevand fra rengøring af stalde og lignende ledes til gyllebeholder, vurderer Næstved Kommune, at spildevand fra stald bortledes miljømæssigt forsvarligt og i henhold til husdyrgødningsbekendtgørelsens regler. Afledning af vaskevand er indeholdt i normtallene for gylleproduktion og påvirker dermed ikke opbevaringskapaciteten. Jævnfør dog afsnit 3.2 for så vidt angår det øgede vandforbrug på husdyrbruget og opbevaringskapaciteten heraf.

Umiddelbart er der tilstrækkelig plads i eksisterende gyllebeholdere til opbevaring af vaskevand og eventuelt overfladevand fra stalde, vaske og befæstede arealer. Såfremt dette i praksis ikke er tilfældet, skal ansøger indgå skriftlige aftaler af minimum 5 års varighed for opbevaring på anden ejendom/afsætning til biogasanlæg. Der stilles ikke vilkår hertil, idet forholdene er omfattet af den generelle husdyrregulering. Kommunen gør opmærksom på, at tilstrækkelig opbevaringskapacitet skal kunne dokumenteres ved tilsyn på ejendommen.

Forhold vedrørende afledning af husspildevand samt afledning af tagvand fra driftsbygninger er ikke omfattet af nærværende miljøgodkendelse. Ansøger er selv ansvarlig for at udledningen er lovlig.

Det skal sikres, at tagnedløb ikke kan medføre nedsivning af forurenende stoffer til grundvandet.

4.1.4 Management

Ansøger oplyser

- Ejendommen drives efter princippet "godt landmandskab".
- Bedriftens medarbejdere bliver løbende uddannet gennem kurser, efteruddannelse og deltagelse i erfa-grupper.
- Medarbejdere vil blive orienteret om ejendommens miljøgodkendelse og være bekendt med vilkårene i miljøgodkendelsen.
- Affald sorteres og bortskaffes så vidt muligt til genbrug. Ikke genbrugsbart affald køres i deponi på den lokale genbrugsplads.
- Der tages videst muligt hensyn til naboer ved udspreddning af gylle.

- Rengøring i og omkring ejendommen foretages jævnlig for at undgå uhygiejniske forhold og for at nedsætte risikoen for tilhold af eventuelle skadedyr, samt for at mindske risikoen for lugtgener for omkringboende.
- Der føres årlig kontrol over vand- og energiforbrug.
- Vand- og energiforbrug opgøres årligt i forbindelse med ejendommens regnskab.
- I ejendommens effektivitetskontroller registreres desuden foderforbrug, produktionsresultater og lign.
- Der forefindes en beredskabsplan, der beskriver forholdsregler i forbindelse med uheld med kemikalier og gylle, brand mv.
- Der laves årligt en miljøledelsesplan

Kommunens vurdering

Kommunens vurdering

I henhold til BREF-dokumentet er det BAT, at træne og uddanne medarbejdere, registrere vand-, energi- og foderforbrug, affaldstyper og mængder, samt registrere anvendelse af husdyrgødning og handelsgødning, at udarbejde gødningsplaner, samt have en nødplan/fremgangsmåde ved uheld.

Næstved Kommune betragter det som BAT at registre forbruget af vand, energi mv. for at få et overblik over forbruget, og derved kunne sætte ind, hvis det vurderes, at der er et overforbrug, jævnfør de respektive afsnit herom.

Aspekterne i "Godt landmandskab" som f.eks. korrekt affaldshåndtering, rengøring i og omkring ejendommen m.v. vurderes også som værende BAT. Kommunen vurderer, at rengøring som oplyst i ansøgningen er med til at sikre dyrevelfærd, begrænsning af støvgener samt implementering af BAT på husdyrbruget.

Fokus på færrest mulige lugt- og fluegener for omgivelserne er ligeledes at betragte som BAT og implementeres ved løbende renholdelse samt skadysbekæmpelse jævnfør afsnit 4.10.

Endvidere betragtes det som BAT at sikre, at ansatte har den nødvendige uddannelse.

Kommunen vurderer, at der skal udarbejdes en egentlig beredskabsplan for at minimere risikoen for miljøet ved evt. uheld og driftsforstyrrelser. Der stilles vilkår hertil samt omkring tilgængelighed og revision af husdyrbrugets beredskabsplan. Det vurderes, at regelmæssig revision og planens synlighed er medvirkende til at skabe bevidsthed om og derved forebyggelse af uheld. Det er ejerens pligt, at medarbejdere har kendskab indholdet af beredskabsplan. Ved evt. uheld der kan have miljømæssige konsekvenser, skal der ringes til tlf. 114.

Der skal ligeledes udarbejdes et miljøledelsessystem for husdyrbruget, hvilket er påkrævet på IE-husdyrbrug jævnfør husdyrgodkendelsesbekendtgørelsens § 42. Miljøledelsessystemet skal sikre fortsat implementering af BAT, samt skabe fokus på virksomhedens miljøforhold. Næstved Kommune vurderer, at kravet om et miljøledelsessystem er en tilsynssag, uafhængig af ansøgningen om godkendelse efter Husdyrbrugloven. Der stilles ikke vilkår til udarbejdelse af miljøledelsessystem i nærværende miljøgodkendelse.

Ved overholdelse af nedenstående vilkår vurderer vi, at husdyrbruget gør en optimal indsats for at minimere risikoen for gener og forurening i tilfælde af driftsforstyrrelser og uheld.

Vilkår

For at minimere miljøskaderne vil eventuelle uheld og utilsigtede hændelser, bliver der stillet følgende vilkår om, at

- Ejendommen skal have udarbejdet en beredskabsplan i forbindelse med at godkendelsen tages i brug. Beredskabsplanen skal hele tiden holdes ajour og være nemt tilgængelig. Alle medarbejdere skal være bekendt med planen og den skal opsættes et centralt sted på ejendommen. Hvis der er udenlandske medarbejdere på ejendommen, skal beredskabsplanen forefindes i form af skitser og billeder.
- Beredskabsplanen skal som et minimum indeholde 1) oplysninger om procedurer, der beskriver relevante tiltag med henblik på at stoppe uheldet og begrænse udbredelsen, 2) oplysninger om hvilke personer og myndigheder, der skal alarmeres og hvordan, 3) kortbilag over bedriften med angivelse af miljøfarlige stoffer, afløbs- og drænsystemer, vandløb m.m., 4) en opgørelse over materiel, der kan anvendes i forbindelse med afhjælpning, inddæmning og opsamling af spild/lækage, der kan medføre konsekvenser for det eksterne miljø.
- Den endelige beredskabsplan inkl. bilag skal fremsendes i kopi til kommunen, senest 3 måneder efter at godkendelsen er taget i brug.

4.1.5 Samlet vurdering af BAT

Kommunens vurdering

På baggrund af ovenstående vurderer Næstved Kommune, at ejendommen lever op til krav om anvendelse af BAT i husdyrproduktionen.

4.2 Påvirkning af sårbar natur og sårbare arter

Ammoniakdepositionen på udvalgte punkter beregnes i det digitale ansøgningssystem. Der er foretaget en depositionsregning i 8 naturpunkter hhv. kat 2 og kat 3 natur og på 2 vandhuller omfattet af naturbeskyttelseslovens § 3, da de potentielt kan indeholde bilag IV arter. Da der er mere end 7 km til kat. 1 natur er der ikke foretaget beregninger på dette.

Tabel 9: Beregning af ammoniakdeposition på naturområder.

Oversigt af naturpunkter  

Navn:	Kategori:	Opretter:	Kumulation:	Ruhed natur:	Merdeposition (kg N/ha/år):		Totaldeposition (kg N/ha/år):
					8-års drift	Nudrift:	
kat 1 sydøst	Kategori 1	Sagsbehandler	0	Bn	0,0	0,0	0,0
kat 1 øst	Kategori 1	Sagsbehandler	0	Bn	0,0	0,0	0,0
kat 1 habitatnatur	Kategori 1	Ansøger	0	Bn	0,0	0,0	0,0
kat 1 overdrev vest	Kategori 1	Ansøger	0	Bn	0,0	0,0	0,0
sø øst	Kategori 3	Ansøger	0	Bn	0,0	0,0	0,8
sø nord	Kategori 3	Ansøger	0	Bn	0,1	0,1	1,5
skov 2	Kategori 3	Ansøger	0	S	0,0	0,0	0,5
mose sydvest 2	Kategori 3	Ansøger	0	Mk	0,0	0,0	0,4
mose sydvest	Kategori 3	Ansøger	0	Mk	0,0	0,0	0,3
overdrev vest	Kategori 2	Ansøger	0	Bn	0,0	0,0	0,0

Kategori 1-natur

De 2 nærmeste kat 1 naturområder ligger i en afstand på ca. 8,4 km sydvest for anlægget. Det er Natura 2000-område, N169 " Havet og kysten mellem Karrebæk Fjord og Knudshoved Odde". Der er dels tale om et overdrev beliggende indenfor Natura 2000 området - dels en fersk eng indenfor området Karrebæk, Dybsø og Avnø Fjorde.

De mest ammoniakfølsomme naturtyper ligger mere end 3 km fra anlægget og bliver ikke påvirket med ammoniak fra anlægget.

Områderne får ingen deposition fra anlægget. Der er ikke kumulation med andre husdyrbrug i nærheden, så de lovgivningsmæssige krav på en maksimal totaldeposition på 0,7/0,4/0,2 kg N/ha er overholdt.

Ud fra afstanden til naturlokaliteter med høj naturværdi skønnes det, at hverken natur eller bilag IV-arter beskyttet efter danske nationale regler eller efter EU-regler, vil modtage mere ammoniak end de grænser, der er sat herfor i lovgivningen.

For øvrige lokaliteter viser beregningerne, at hverken natur eller bilag IV-arter beskyttet efter danske nationale regler eller efter EU-regler, vil modtage mere ammoniak end de grænser, der er sat herfor i lovgivningen.

Kat 2 natur

Det nærmeste kat. 2 naturområde ligger ca. 3,3 km vest for anlægget. Det er et overdrev. Afstanden betyder, at der ikke afsættes ammoniak på overdrevet, og lovgivningens krav om maksimal totaldeposition på 1 kg er hermed overholdt.

Afsætning på kat 1. natur og kat. 2 natur er på 0,0 kg NH₃, hvorfor ammoniak fra stalden ikke vurderes at have nogen betydning. Totaldepositionen er ligeledes 0,0 kg.

Kategori 3-natur

Det nærmeste punkt af anlægget ligger ca. 302 m fra en potentielt ammoniakfølsom skov. Afstanden til den nærmeste mose er ca. 418 m. Da der ikke er tale om en udvidelse eller ændring af anlægget sker der ingen merbelastning af områderne.

Ifølge Miljøportalen er der lavet besigtigelse af naturtype flade i mosen 418 m mod syd. Der er overvågning af naturtype i punkter i en afstand af 700 m fra anlægget. Der er en HNV-score på 5 i mosen mod syd – hvilket ikke indikerer høj naturværdi.

Afskæringskriteriet til kategori 3-natur er således, at kommunen kan tillade en merdeposition, der er større end 1,0 kg N/ha, men ikke stille krav om mindre merdeposition end 1,0 kg N/ha. Der er beregnet deposition på 5 kat. 3 naturområder og 2 søer.

Der sker ingen merdeposition på kat. 3 naturområderne. En sø mod nord får en merdeposition på 0,1 kg NH₃.

Kommunens vurdering

Miljøstyrelsens vejledende krav om anvendelse af bedste tilgængelige teknologi (BAT) til reduktion af ammoniakemissionen fra stald og lager er opfyldt.

Ifølge beregningerne i Miljøstyrelsens IT-ansøgningssystem er der følgende ammoniaktab fra anlægget (stalde samt opbevaringsanlæg til husdyrgødning):

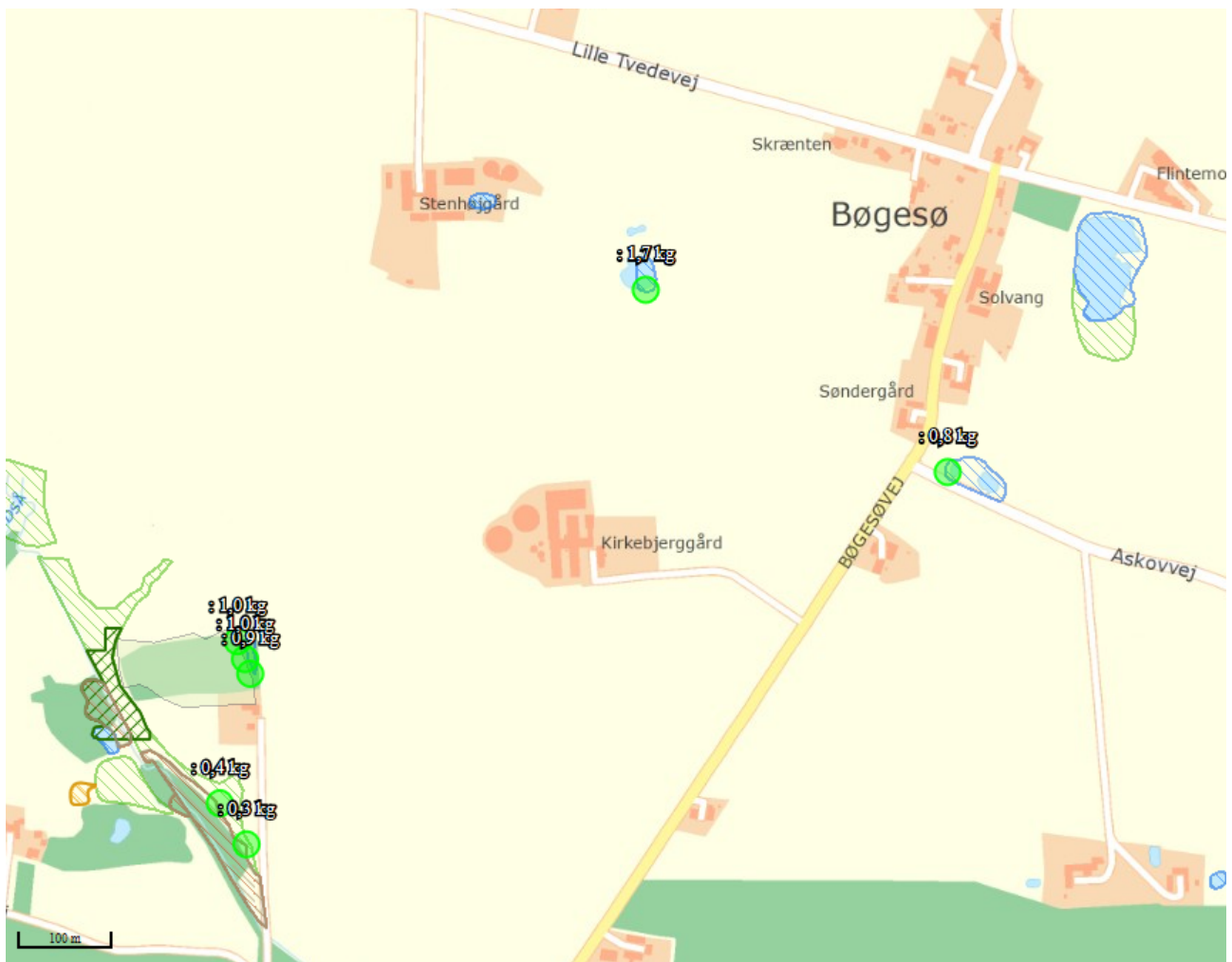
Tabel 10: Ammoniaktab fra anlægget ifølge husdyrgodkendelse.dk.

	Ansøgt	Nudrift	8-års drift
Ammoniakfordampning	3.585 kg NH ₃ -N	3.427 kg NH ₃ -N	3.427 kg NH ₃ -N

Som det ses af ovenstående tabel, medfører projektet en forøgelse af ammoniakdeposition på ca. 160 kg NH₃-N pr. år.

Ammoniakafsætning i lokalområdet

På figur 5 nedenfor er der en oversigt over naturområder i lokalområdet. I nærheden af anlægget på Bøgesøvej 16 findes fire søer omfattet af naturbeskyttelseslovens § 3 indenfor ca. 400 m afstand. Desuden er der nogle enge, moser og overdrev vest syd-vest for ejendommen. 300 m vest for ejendommen er der en potentiel ammoniakfølsom skov.



Figur 5: Beskyttede naturområder, kategori 3 naturområder. Kategori 1 og 2 naturområder ligger hhv. 8,3 og 3,3 km fra anlægget, hvorfor de ikke fremgår af figuren.

I de følgende afsnit beskrives ammoniakdepositionen på de enkelte naturområder og de beskyttelsesniveauer, der gælder for de respektive naturområder.

Ammoniakdepositionen på naturområder i lokalområdet er vist i tabel 9 ovenfor.

Kategori 1 og 2 naturområder

Kategori 1

Kategori 1-natur er de ammoniakfølsomme naturtyper, der ligger indenfor internationale naturbeskyttelsesområder (Natura 2000), og som samtidig indgår i udpegningsgrundlaget for det pågældende Natura 2000-område. Naturtyperne fremgår af den kortlægning Naturstyrelsen har foretaget i forbindelse med Natura 2000-planlægningen.

For kategori 1-natur gælder at den totale ammoniaktilførsel på naturområdet ikke må overskride følgende beskyttelsesniveau:

- 0,2 kg N/ha ved mere end 2 husdyrbrug (mere end 1 ejendom udover ansøger)
- 0,4 kg N/ha ved 2 husdyrbrug (ansøger samt 1 ejendom)
- 0,7 kg N/ha ved 1 husdyrbrug (ansøger)

Antallet af husdyrbrug ud over det ansøgte opgøres på følgende måde (kumulationsmodel):

- antal husdyrbrug over 15 DE indenfor 200 meter +
- antal husdyrbrug over 45 DE indenfor 200-300 meter +
- antal husdyrbrug over 75 DE indenfor 300-500 meter +
- antal husdyrbrug over 150 DE indenfor 500-1000 meter +
- antal husdyrbrug over 500 DE, som påvirker med over 0,3 kg N/ha udover de 1000 meter.

Nærmeste kategori 1-natur i Næstved kommune er et rigkær (typekode 7230) beliggende ca. 7,2 km sydvest for anlægget på Bøgesøvej 16 ved Vester Egesborg. Overdrevet er beliggende i Natura 2000-område nr. 169, Havet og kysten mellem Karrebæk Fjord og Knudshoved Odde.

Tålegrænserne for denne habitatnaturtype er 15-25 kg N/ha/år.

Øvrige kategori 1-naturområder, der er beliggende i de nærliggende Natura 2000-områder (N163 og N168) er beliggende i en afstand af 7-10 km eller mere fra anlægget på Bøgesøvej 16.

Nærmeste kategori 1 naturområde modtager en totaldeposition på 0,0 kg NH₃-N/ha/år.

Samlet vurderes det, at bevaringsstatus for arter og naturtyper på udpegningsgrundlaget for Natura 2000-område nr. 169 ikke vil blive negativt påvirket, og dermed at det ansøgte projekt hverken alene eller sammen med andre planer og projekter i området vil påvirke habitatområdet væsentligt.

Samtidigt vurderes det, at det ikke kræver, at der i forhold til påvirkninger fra anlægget udarbejdes en egentlig konsekvensvurdering jævnfør § 7 i Habitatdirektivbekendtgørelsen. Begrundelsen for denne vurdering er, at hverken naturtyper eller arter vurderes at ville blive påvirket.

Kategori 2

Kategori 2-natur omfatter højmoser, lobeliesøer samt heder større end 10 ha, som er omfattet af naturbeskyttelseslovens § 3, og overdrev større end 2,5 ha, som er omfattet af naturbeskyttelseslovens § 3, som er beliggende udenfor Natura 2000-områder.

For denne kategori gælder, at den totale ammoniaktilførsel på naturområdet ikke må overskride 1,0 kg N/ha/år.

Nærmeste registrerede kategori 2 natur er et overdrev ca. 3,5 km vest for driftsbygningerne.

Det pågældende kategori 2 naturområde modtager en totaldeposition på 0,0 kg NH₃-N/ha/år.

På den baggrund vurderes det, at der ikke sker en væsentlig påvirkning, herunder ændring af naturtilstanden, af kategori 2 naturområder.

Kategori 3-naturområder

Kategori 3-naturområder er ammoniakfølsomme naturområder, som ikke er kategori 1-natur eller kategori 2-natur, og som er hede, mose eller overdrev omfattet af naturbeskyttelseslovens § 3, eller som er ammoniakfølsom skov.

Ifølge husdyrgodkendelsesbekendtgørelsens beskyttelsesniveau for ammoniak vurderes merbelastninger på op til 1 kg NH₃-N/ha/år ikke at medføre tilstandsændringer i kategori 3-natur.

Der ligger flere kategori 3-naturområder inden for en radius på 1.000 meter af driftsbygningerne herunder moser og potentiel ammoniakfølsom skov.

Der er ingen kategori 3- naturområder, der modtager en merbelastning på baggrund af det ansøgte projekt. Afskæringskriteriet på 1 kg NH₃-N/ha/år overskrides således ikke og den generelle regulering er dermed overholdt.

Øvrige naturområder

Udover kategori 1, 2 og 3 naturområder ligger der nogle søer omfattet af naturbeskyttelseslovens § 3 og et engområde i nærområdet til husdyrbruget. Disse naturområder er ikke omfattet af husdyrgodkendelsesbekendtgørelsens beskyttelsesniveauer for ammoniakdeposition.

Da der er tale om § 3-beskyttede naturområder, skal det vurderes, om der kan ske en væsentlig tilstandsændring af de pågældende vandhuller som følge af det ansøgte.

Som det fremgår af tabel 9, er det kun søen beliggende nord for anlægget, der modtager merbelastning med ammoniak som følge af den ansøgte udvidelse. Søen modtager en merbelastning på 0,1 kg N/ha pr. år.

Der findes ingen egentlig tålegrænse for søer beliggende i opdyrket land, og det vurderes, at hovedkilden til næringsberigelse af søen er overfladevand fra de dyrkede arealer, dels som vand, der løber på jordoverfladen til vandhullerne, dels som næringsberiget overfladevand, der løber til via rodzonen på dyrkede arealer.

Ifølge DMU notat af 26/06 2005 er der ingen målbar ændring af § 3 natur ved en afsætning af ammoniak på mindre end ca. 1 kg N/ha/år. Da søen ligger i forbindelse med dyrkede marker vurderes det, at der ikke er tale om særligt ammoniakfølsom sø med sårbar naturtilstand, som ville kunne ændre tilstand af en begrænset merdeposition på 0,1 kg NH₃-/ha/år.

Ammoniak fra det ansøgte anlæg vurderes således ikke at forringe naturtilstanden væsentligt i søerne beliggende i nærheden af anlægget. På den baggrund vurderes det, at der ikke sker en væsentlig påvirkning af øvrige naturområder, der ikke er omfattet af kategori 3.

Påvirkning af arter med særligt strenge beskyttelseskrav (Bilag IV arter)

I Danmark findes der 76 dyre- og plantearter, der er omfattet af EF-Habitatdirektivets bilag IV (kaldet bilag IV-arter) som er særlig strengt beskyttet i det naturlige udbredelsesområde ifølge direktivets artikel 12. I Næstved Kommune findes sikkert, med stor sandsynlighed eller er tidligere fundet ca. 25 dyre- og plantearter, som er omfattet af bilag IV.

Beskyttelsen indebærer bl.a. forbud mod beskadigelse eller ødelæggelse af arternes levesteder og yngle- og/eller rasteområder. Af sårbare og beskyttelseskrævende arter findes i området med stor sandsynlighed bilag IV-arterne Springfrø, Stor Vandsalamander og Spidssnudet Frø. Udover beskyttelseskrævende Bilag IV-arter skal ansøgningen vurderes i forhold til rødlistede og fredede arter.

Ved godkendelse af projekter skal kommunen vurdere, om projektet beskadiger eller ødelægger yngle- eller rasteområder i det naturlige udbredelsesområde for Bilag IV-arterne. Projektet kan kun godkendes, hvis der ikke sker beskadigelse eller ødelæggelse herunder gradvis forringelse af yngle- eller rasteområder jævnfør Habitatbekendtgørelsens § 11 og Naturbeskyttelseslovens § 29a.

Omkring anlægget findes flere vandhuller, der kan være levested for Bilag IV-padder (Springfrø, Stor Vandsalamander eller Spidssnudet Frø). Imidlertid indebærer projektet ikke nogen væsentlig merdeposition på mulige levesteder for padder, jævnfør afsnit ovenfor. Eneste merdeposition i omkringliggende naturområder er 0,1 kg N/ha/år for søen beliggende nord for anlægget. Jævnfør ovenfor vurderes søens tilstand ikke at ændres på baggrund af projektet.

Udover nævnte Bilag IV-padder findes med stor sandsynlighed en række flagermusarter i området. De almindeligste og mest sandsynlige arter i Næstved Kommune er vandflagermus, brunflagermus, langøret flagermus, sydflagermus og dværgflagermus. Projektet vurderes ikke

at påvirke levestederne for flagermus, idet der ikke fældes træer i forbindelse med projektet, ligesom der ikke opføres nye bygninger eller anlæg.

Projektet vurderes dermed ikke at påvirke Bilag IV-arter.

Samlet konklusion naturområder

Der er ingen kategori 1 og 2 naturområder, der modtager en total ammoniakdeposition på mere end 0,0 kg NH₃-N/ha/år

Der er ingen kategori 3 naturområder (heder, moser, overdrev og ammoniakfølsomme skove), der modtager en merdeposition på mere end 1,0 kg NH₃-N/ha/år.

Af øvrige naturområder, der hverken er kategori 1, 2 eller 3 naturområder, er der ingen naturområder, der modtager en merbelastning på mere end 1,0 kg NH₃-N/ha/år.

På ovenstående baggrund vurderes det, at der ikke vil ske væsentlige tilstandsændringer af sårbare naturområder ligesom fredede, rødlistede og bilag IV-arter ikke påvirkes af det ansøgte projekt.







4.3 Lugt

Ansøgers oplysninger

Der sker ikke en udvidelse af produktionsanlægget, og muligheden for at anvende staldene både til smågrise og slagtesvin vil ikke give en forøgelse af lugten fra anlægget. Lugtpåvirkningen af hhv. enkeltbolig, samlet bebyggelse og byzone overskrider ikke de generelle afskæringskriterier.

Lugtgenekriteriet er overholdt. Nærmeste nabo er Bøgesøvej 7. Første hus i samlet bebyggelse er Bøgesøvej 12. Nærmeste byzone er Mogenstrup. Der er ikke kumulation med andre husdyrbrug. For alle 3 bebyggelser overstiger den vægtede gennemsnitsafstand den beregnede geneafstand, og lugtgenekriterierne er hermed overholdt.

Samlet resultat af lugtberegning

Bebyggelse	Kumulation	Model	Ukorrigeret geneafstand (m)	Korrigeret geneafstand (m)	Vægtet gennemsnitsafstand (m)	Genekriterie overholdt
 Bøgesøvej 7	0	NY	182,8	182,8	343,9	Ja
 Bøgesøvej 9	0	FMK	160,7	160,7	351	Ja
 Lille Tvedevej 22A	0	NY	182,8	182,8	374,8	Ja
 Bøgesøvej 12	0	NY	403,6	403,6	450,8	Ja
 Bøgesøvej 24	0	NY	403,6	363,2	1073,7	Ja
 Mogenstrup By, Mogenstrup	0	NY	543,2	543,2	2190,5	Ja

Figur 6: Samlet resultat af lugtberegningen fra IT-ansøgningssystemet (www.husdyrgodkendelse.dk).

Der er derfor ikke behov for yderligere foranstaltninger for at overholde lugtgenekriterierne.

Der tages videst muligt hensyn til naboer ved udspredding af gylle. Omrøring af tanken sker i umiddelbart før udbringning. Udlægning af gylle med selvkørende vogn med slangeudlægger vil også reducere lugt ved udbringning.

Rengøring i og omkring ejendommen foretages jævnlig for at undgå uhygiejniske forhold og for at mindske risikoen for lugtgener for omkringboende.

Rengøring i og omkring ejendommen foretages jævnlig for at undgå uhygiejniske forhold og for at nedsætte risikoen for tilhold af eventuelle skadedyr, samt for at mindske risikoen for lugtgener for omkringboende.

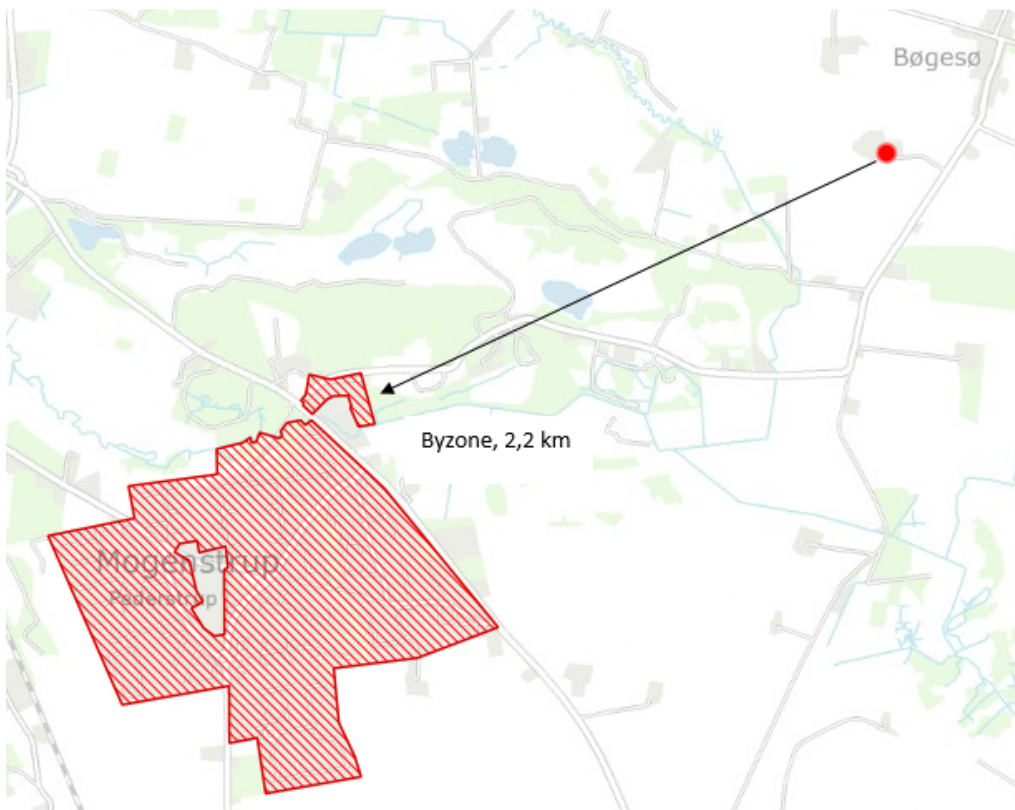
Kommunens vurdering

Kommunen kan konstatere, at ansøger har udpeget de korrekte ejendomme, der udgør hhv. nærmeste nabo og samlet bebyggelse. Den vægtede gennemsnitsafstand fra lugtcentrum til nærmeste nabo, Bøgesøvej 7, der er uden landbrugspligt, er ca. 344 meter. Nærmeste nabo er placeret øst for staldanlægget. Nærmeste samlet bebyggelse er Bøgesøvej 12, der ligger ca. 450 m nordøst for ejendommen. Ansøger har udpeget Morgenstrup By som byzone, der ligger ca. 2,2 km sydvest for anlægget.

Nærmeste område i henhold til Husdyrbruglovens § 6 stk. 1 punkt 2 er lokalplan "6.L7.5, for Golfbane", der er udlagt til rekreative formål. Nævnte område er beliggende i landzone og placeret ca. 1 km syd sydvest for ejendommen.



Figur 7: Placering af nærmeste enkelt bolig uden landbrugspligt samt placering af samlet bebyggelse.



Figur 8: Placering af nærmeste byzone.



Figur 9: Placering af lokalplanudlagte områder, nærmeste rekreative område.

Der er ingen kumulation i forhold til lugtgener fra øvrige husdyrbrug, ud fra husdyrgodkendelsesbekendtgørelsens kriterier, idet der ikke forefindes øvrige større husdyrbrug (ammoniakemission > 750 kg NH₃-N pr. år) i området indenfor 300 m fra byzone og samlet bebyggelse og heller ikke indenfor 100 m fra enkeltbolig.

Lugtberegninger i IT-ansøgningskemaet viser, at afstandskravene kan overholdes for såvel nærmeste nabobeboelse uden landbrugspligt, byzone og samlet bebyggelse.

Lugtkonsekvenszonen er i husdyrgodkendelse.dk beregnet til 710 m.

God staldhygiejne, renholdelse af staldareal samt renholdelse af omgivelserne på ejendommen vurderes at medvirke til at minimere lugtudbredelse fra husdyrbruget.

På baggrund af ovenstående vurderes det, at det ansøgte, ikke vil medføre væsentlige lugtgener i forhold til omkringboende. Der stilles vilkår til minimering af lugtgener fra produktionen på Bøgesøvej 16 ved renholdelse af bl.a. stalde, båse, fodringssystem m.v.

Vilkår

Der vil blive stillet vilkår om at,

- Såfremt Næstved Kommune skønner, at lugt fra bedriften giver anledning til væsentlige lugtgener, skal ejendommen for egen regning lade foretage undersøgelse af forskellige lugtkilder og iværksætte foranstaltninger, således at lugtgenerne formindskes. Foranstaltningerne skal aftales med Næstved Kommune.
- Hele ejendommen og dens omgivelser skal renholdes således at ejendommen ikke giver anledning til lugtgener, som efter Næstved Kommunes vurdering er til væsentlig gene for omgivelserne. Der skal således til stadighed opretholdes en god staldhygiejne, herunder tørhed af båsenes og foderarealernes bund, renholdelse for at hindre støv- og smudsbelægninger i stalden samt renholdelse af fodringssystem m.v.

4.4 Transport

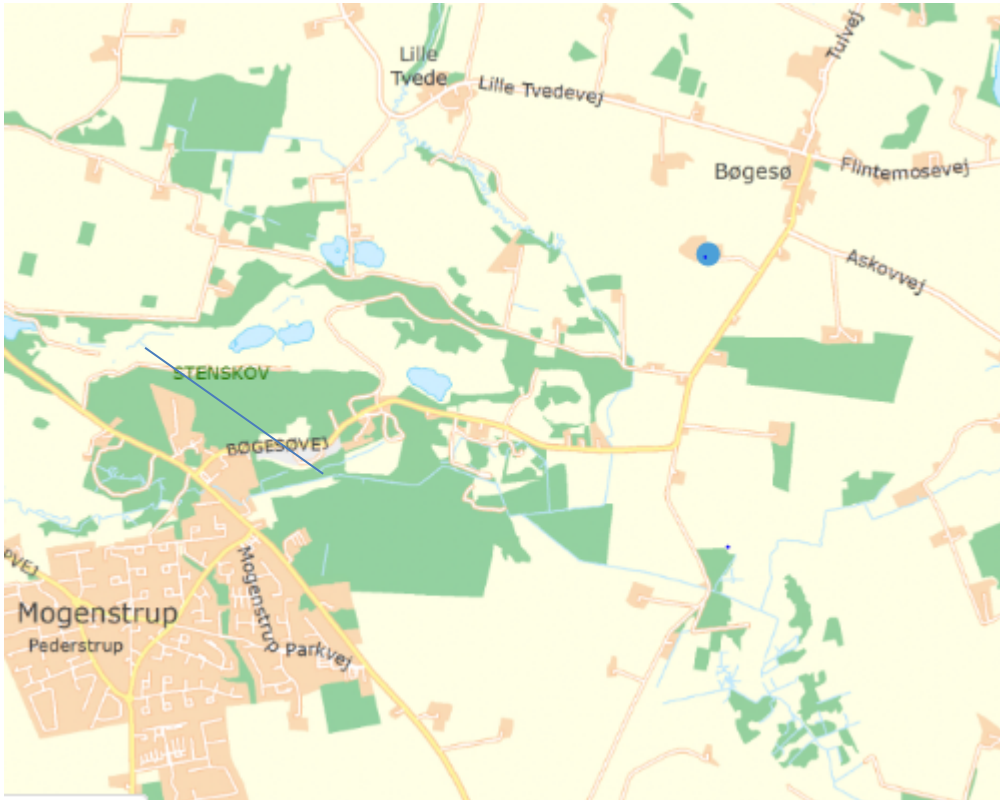
Ansøger oplyser

De fleste udefrakommende transporter kommer via Bøgesøvej fra Præstø landvej. Med denne godkendelse sker der ikke en ændring i antallet af transporter.

Gylletransporterne er set i forhold til produktionens størrelse meget begrænset, idet ca. 90% af gyllen pumpes direkte ud fra ejendommen til selvkørende slangeudlægger.

Indtransport af korn til siloer står for en stor del af transporterne, men dette sker over en koncentreret periode og en del af disse foregår ikke på offentlig vej.

Samlet vurderes det, at transport til produktionen ikke vil medføre væsentlige gener.



Figur 10: Placering af anlægget i forhold til omkringliggende vejnet.

Tabel 11.: Opgørelse over årlige transporter til/fra ejendommen.

Antal transporter årligt	EFTER	Tidsrum
Gylletransport med traktor á ca. 25 tons	24	Forår og efterår i tidsrummet kl. 06-22.
Indtransport af korn med traktor (12 t)	100	I høst køres døgndrift.
Foder transporter Soja, mineraler, Halm	24	Hverdage 06-18.
Levering af smågrise	1	50 minibig
Afhentning af slagtesvin	50	Hverdage 06-18. Samme antal transporter men større læs
Afhentning af døde dyr	40	Hverdage 06-18. Samme antal transporter men større læs
I alt	52	Normalt i hverdagene - Men kan forekomme hele døgnet.
	291	

Tidsrummet for udkørsel med husdyrgødning planlægges normalt at foregå i hverdagene, og vil hovedsageligt foregå om foråret og om efteråret. Hovedparten af gylle udbringes med selvkørende udlægger i en koncentreret periode forår og efterår. Indhøst af korn vil ligeledes foregå i en koncentreret periode.

Udbringning af gylle og indhøst af korn foregår over forholdsvis få dage om året. De øvrige transporter er faste ugentlige transporter, der kører til og fra ejendommen.

Fra husdyrproduktionen er der i gennemsnit under 1 transport dagligt.

Kommunens vurdering

I henhold til ansøgningens oplysninger forventes antallet af transporter ikke vil øges i forbindelse med ansøgte. Der er estimeret ca. 300 årlige transporter, der primært udgøres af kornleverancer samt indlevering/afhentning af grise. Gennemsnitligt forventes ca. 1 transport dagligt.

Ud fra det samlede dyreholds størrelse vurderer Næstved Kommune, at der er tale om et begrænset antal nødvendige transporter på årlig basis. Antallet af transporter er samlet set begrænset på baggrund af få gylletransporter, idet 90 % af gyllen pumpes direkte fra ejendommen til selvkørende slangeudlægger. For at mindske eventuelle støjgener stilles der dog vilkår om, at transport til og fra ejendommen, så vidt muligt skal foretages på hverdage mandag til fredag fra kl. 7.00 –18.00. Støj i forhold til transporter er behandlet i afsnit 4.5.

Idet landzone er at betragte som landbrugets erhvervsområde, må beboere af boliger i landzonen derfor acceptere visse ulemper, som kan være forbundet med at være nabo til et landbrug, som f.eks. øget trafik til og fra landbrugsejendommen i højsæsonerne. Kørsel på ejendommen i forbindelse med den årlige høst og drift af markerne foregår indenfor en afgrænset periode, og er en del af det sæsonbetonede arbejde, som må accepteres ved en landbrugsbedrift.

Kørsel internt på ejendommen vurderes ikke at give anledning til gener for nærmeste nabobeboelser, idet kørsler foregår som i nudrift i en afstand af mere end ca. 200 m fra nærmeste nabobeboelser på Bøgesøvej. Der er ikke interne transportruter, der passerer direkte forbi omkringboende. Ligeledes sker der ikke transporter på grusvej forbi naboer, idet Bøgesøvej er asfalteret.

Det er ikke muligt at regulere transporter i forbindelse med husdyrbrug ud fra standen af den offentlige vej og evt. fremtidig nødvendig vedligeholdelse af den. Færdsel på offentlig vej reguleres af færdselsloven og håndhæves af politiet. Hvis vejen er i en dårlig stand, vil det være kommunens vejmyndighed, som skal se på vejen.

Samlet vurderes det, at transport til og fra ejendommen som følge af den ansøgte husdyrproduktion ikke vil medføre væsentlige miljømæssige gener for omgivelserne. Der stilles derfor ingen vilkår.

4.5 Støj

Ansøger oplyser

Tabel 12: Støjklender.

Type	Placering	Driftstid	Tiltag til begrænsning af støj
Ventilationsanlæg	Tagflade	Hele døgnet	Vedligehold og rensning af ventilation
Stalde og dyr	I staldene	Ca. kl. 06.00-21.00 alle dage.	Lukket stald Rolig håndtering af dyr ved ind- og udlevering
Foderanlæg	Hjemmeblanderer placeret	Kører hele døgnet,	Indendørs med

	i foderlade.	men det hele foregår indendørs.	lukket porte
Kørsel med maskiner	Gyllevogne fra ejendom til udspretningsarealerne. Kornvogne fra arealer til silo, m. m	I højsæsonerne – hele døgnet.	Nyere og større traktorer minimerer køretiden på det enkelte areal. Nye maskiner har lavere støj udledning. Større vogne reducerer antallet af kørsler. Udpumpning af gylle til arealer reducerer kørsler

Støj fra gylleudkørsel foregår kun i højsæsoner; forår og sensommer. Ca. 90% af gyllen pumpes ud til arealerne. Støj fra kornvogne kun i høst.

De væsentlige daglige støjkilder fra produktionen kommer fra staldene og transport. Støj fra anlægget vil kunne belaste den nærmeste nabo Bøgesøvej 7. Foderanlæg er placeret indendørs og der er lukket port. Ventilationsanlægget vedligeholdes og efterses for at køre bedst og støje mindst.

Transporter til og fra ejendommen vil kunne påvirke beboelserne langs kørselsruten. Imidlertid vil hovedparten af disse kørsler foregå indenfor arbejdstid og foregår på offentlig vej. Det ansøgte vil ikke medføre øgede støjgener fra anlægget.

Kommunens vurdering

Ved vurdering af støj fra ejendommen, vurderes der på støj fra faste tekniske installationer som f.eks. ventilatorer, foderblander, pumper, kompressor m.v., og der vurderes på de interne og eksterne transport. Støj i forbindelse med markdriften er ikke omfattet, men der skal naturligvis, så vidt muligt vises hensyn ved kørsel forbi naboejendomme og tomgangskørsel skal undgås.

De væsentligste støjkilder vurderes at være afhentning af husdyrgødning, levering og afhentning af grise samt blanding og håndtering af foder. Desuden vil der kunne forekomme støj fra ventilation af staldene samt omrøring af gyllebeholderne.

Det fremgår af ansøgningen, at foder bliver læsset af indendørs i påslag eller som sækkevarer. Foderhåndtering- og blanding vurderes ikke at give anledning til væsentlige støjgener hos naboer, når porte og døre lukkes ved blanding af foder. Der stilles vilkår hertil.

Kommunen har ikke modtaget klager fra omkringboende for så vidt angår støjgener fra det eksisterende ventilationsanlæg. Idet ansøger har oplyst, at ventilationsanlægget serviceres og rengøres jævnligt, vurderer Næstved Kommune, at husdyrbruget træffer de nødvendige foranstaltninger til reduktion af støjen herfra. Der stilles vilkår til eftersyn og vedligeholdelse af ventilationsanlægget, idet dette indgår som praksis på husdyrbruget jævnfør ansøgningens tekst.

Kommunen vurderer, at defekte og støjende anlæg, pumper, kompressorer eller lignende straks skal udbedres eller skiftes.

Interne transport foregår ikke forbi nabobeboelser. Det forventes, at størstedelen af alle transport vil foregå i tidsrummet kl. 07 – 18. Antallet af transport er ca. 300 svarende til ca. 1,2 transport dagligt på hverdage. Dette antal transport er relativt lavt i betragtning af husdyrbrugets størrelse, hvilket primært skyldes, at antallet af transport med husdyrgødning

er reduceret ved udbringning med gylleudlægger. Transporter forbi omkringboende sker via asfalteret vej, og der forventes derfor ikke væsentlige støjgener fra transporterne.

For at mindske eventuelle støjgener, stilles der vilkår om, at transport til og fra ejendommen så vidt muligt skal foretages på hverdage mandag til fredag fra kl. 7.00 –18.00.

I Miljøstyrelsens vejledning nr. 5/1984 om "ekstern støj fra virksomheder" anføres ingen grænseværdier for støjbelastningen fra virksomheder ved boliger i det åbne land. Dog anføres, at man som udgangspunkt ved fastsættelse af støjgrænser ved nærmest liggende boliger bør anvende de grænseværdier, der gælder for områder med blandet bolig- og erhvervsbebyggelse. Disse værdier er anvendt i miljøgodkendelsen.

Der stilles i godkendelsen vilkår om, at en beregning / måling af støjniveauet i omgivelserne kan kræves, hvis Næstved Kommune finder, at eventuelle klager er velbegrundede.

Vilkår

Der vil blive stillet vilkår om at,

- Husdyrbrugets samlede støjbidrag til omgivelserne må ikke overstige følgende værdier, målt ved nabobeboelser eller deres opholdsarealer:

Periode	Referencetidsrum	Værdi dB(A)
Mandag – fredag kl. 7-18	8 timer	55
Lørdag kl. 7-14	7 timer	55
Lørdag kl. 14-18	4 timer	45
Søn- og helligdag kl. 7-18	8 timer	45
Alle dage kl. 18-22	1 time	45
Alle dage kl. 22-7	½ time	40

Støjbidraget måles som det ækvivalente, konstante og korrigerede støjniveau i dB(A). Spidsværdierne af støjniveauet må om natten kl. 22-07 ikke overstige 55 dB(A). Støjgrænseværdierne omfatter kun støj fra faste tekniske installationer.

- Hvis kommunen vurderer, at der er behov for det, f.eks. ved begrundede klager over støj, skal virksomheden for egen regning dokumentere, at støjgrænserne er overholdt. Dokumentationen skal være i form af en akkrediteret/certificeret støjmåling eller beregning, som overholder Miljøstyrelsens vejledninger på området og udføres som efter retningslinjerne: – Miljømåling, ekstern støj. En sådan dokumentation kan højst kræves 1 gang årligt. Eventuelle måle- eller beregningspunkter skal inden udførslen aftales med tilsynsmyndigheden.
- Transport til og fra ejendommen skal så vidt muligt foretages på hverdage mandag til fredag fra kl. 7.00 - 18.00.
- Porte og døre skal holdes lukkede, når der sker blanding af foder.
- Defekte og støjende anlæg, pumper, kompressorer eller lignende skal straks udbedres eller skiftes.
- Der må ikke forekomme unødigt tomgangskørsel på ejendommen.

4.6 Støv

Ansøger oplyser

De væsentligste årsager til støv fra en husdyrproduktion er transporter på grusvej og håndtering af foder. Foder bliver imidlertid læsset af i indendørs påslag eller læsses af indendørs som sækkevarer. Foderblanding foregår indendørs, og vil derfor ikke påvirke naboer. Al håndtering sker således kun indendørs, og foderet bliver sneglet, hvilket reducerer støv væsentligt. Desuden er der ikke åben port til foderladen. Kornsiloeerne er placeret vest for bygningerne og hermed længst væk fra naboer. Kornlæsning til siloer foregår i korngrav ved siloerne. Fra korngrav er der elevator og kæderisler til silosnegl til silo.

Transport på veje kan støve, især i tørt vejr – den private vej op til ejendommen fra Bøgesøvej kan støve, men vurderes pga. afstanden ikke at kunne genere naboer.

Ved at pumpe gylle ud til selvkørende slangeudlægger reducere kørslerne med 90%.

Al færdsel sker på vej med støvfrit materiale.

Kommunens vurdering

Kommunen vurderer, at de største kilder til støvgenerering ved den daglige drift er håndtering af foder og korn. Indendørs håndtering af foder og halm for lukkede døre vurderes ikke at medføre en væsentlig påvirkning på naboerne, der ligger i relativ stor afstand til husdyrbrugets anlæg (>100 m). Aflæsning af korn i grav vil medføre noget støv. Idet siloer og korngrav er placeret hensigtsmæssig i forhold til naboer, hvor ejendommens bygningsmasse i nogen grad vil kunne virke som barriere for støv, vurderer Næstved Kommune, at der ikke vil være væsentlige støvgener for omkringboende forbundet med aktiviteten.

Interne transporter på grusveje og -pladser kan medføre støvgener. Disse vurderes dog ikke at være væsentlige ved nærmeste naboer på grund af den faktiske afstand. Interne transporter sker primært på nordsiden af anlægget væk fra naboer. Omkring hele produktionsanlægget er der etableret hegn/skærmende beplantning, der i nogen grad vurderes at kunne begrænse støvflugt fra ejendommen afstedkommet fra hhv. interne transporter samt øvrig drift af anlægget.

Den private adgangsvej fra Bøgesøvej til ejendommens anlæg er grusbelagt. Næstved Kommune vurderer, at eventuelt støv fra benyttelse af den private vej kan begrænses ved simpel vanding i tørre perioder, såfremt der opstår behov herfor. Transport udenfor ejendommens areal sker ad eksisterende, asfalterede vejanlæg.

For at sikre omkringboende mod væsentlige støvgener, er der stillet vilkår for så vidt angår støvpåvirkning udenfor ejendommen.

Næstved Kommune vurderer, at risikoen for støvgener ved nabobeboelser er meget begrænset både på baggrund af afstanden til naboer samt antallet af transporter. Skulle der opstå støvgener hos omkringboende, skal ansøger sørge for at nedbringe gener ved f.eks. vanding af vejen. Der stilles vilkår hertil.

Vilkår:

For at imødekomme eventuelle væsentlige støvgener fra ejendommen, bliver der stillet vilkår om at,

- Driften af ejendommen må ikke medføre væsentlige støvgener uden for ejendommens eget areal.
- Foderanlæg skal indrettes således, at støvgener i forbindelse med aflæsning og indblæsning af foder undgås.

4.7 Lys

Ansøger oplyser

Der er ikke arbejdsprojektør på ejendommen. Der er ved udleveringsrum og spots ved kornsiloerne. Dette lys kan være tændt ved aflæsning af foder uden for tidspunkter med dagslys. Disse lyskilder vender væk fra naboer.

Det normale tidsrum for belysning i stalde er fra 06.00 – 21.00, men der kan dog forekomme lys næsten hele døgnet ved ind- og udlevering af grise. Staldene vender væk fra de nærmeste beboelser.

Kommunens vurdering

Driftsbygningens beliggenhed i forhold til nabobeboelser, er i god afstand hertil, så der ikke er tale om væsentlige lyspåvirkninger på vejarealer eller hos naboejendomme. Ligeledes er der omkring anlægget hegn og skærmende beplantning, der vil reducere lyspåvirkninger uden for ejendommens areal.

Ansøger oplyser, at der som udgangspunkt ikke er natbelysning i staldene. Udendørs belysning er lokalt placeret ved udleveringsrum samt ved kornsiloer, mens der ikke findes kraftig udendørs orienteringsbelysning på husdyrbruget.

Ansøger oplyser ikke, hvorvidt der er bevægelsessensor på udendørs belysning ved udleveringsrum og kornsiloer.

Der stilles vilkår til anvendelse af lavenergibelysning og bevægelsessensorer for til stadighed at reducere energiforbruget samt minimere eventuel lyspåvirkning af omgivelserne mest muligt.

Lysudfaldet fra stalden vurderes begrænset på baggrund af vinduernes størrelse og det forhold, at lyset primært er tændt i tidsrummet 06-21. Næstved Kommune vurderer på den baggrund, at der ikke vil kunne forekomme fjerneffekt fra belysning fra ejendommen.

Vilkår

For at undgå eventuelle lysgener ved naboer, bliver der stillet vilkår om at,

- Der skal anvendes lavenergibelysning og bevægelsessensorer, hvor det er muligt.
- Udendørs pladsbelysning skal forsynes med bevægelsessensorer, der sikrer, at lyset maksimalt er tændt i op til 30 minutter ad gangen.
- Husdyrbruget må ikke medføre lysgener uden for ejendommens areal. Hvis der opstår væsentlige lysgener, skal der foretages tiltag til nedbringelse af genen.

4.8 Kemikalier

Ansøger oplyser

Markdriften foregår med maskiner fra bedriften Holmevej, hvor der er arbejdsfællesskab. Der er derfor ikke opbevaring af planteværnsmidler på ejendommen og ingen spildolie.

Der er 3 dieseltanke på ejendommen, på hhv. 1200 l, 1500 og 2500 l, jævnfør bilag 1.1.

Olien anvendes til opvarmning af stuehus, opvarmning af stalde og udtørring af stalde efter vask. Der er desuden 1 dieseltank til traktor.

Medicin til anvendelse i produktionen opbevares i medicinskab i stalden. Her opbevares også veterinært affald frem til aflevering.

Kommunes vurdering

Der opbevares ikke kemikalier og pesticider på ejendommen. For at gøre miljøgodkendelsen mere rummelig stiller kommunen dog vilkår om forsvarlig opbevaring af kemikalier – herunder pesticider, så dette vil være muligt fremadrettet.

Tapsteder, som benyttes til påfyldning og vask af sprøjter, skal være forsynet med kontraventil og vandur eller lignende installation, der forhindrer overløb ved opfyldning af tanken. Der må ved påfyldning af sprøjter ikke være direkte kontakt mellem vandslange monteret på tapstedet og væsken i sprøjten. Næstved Kommunen vurderer, at en rummelig miljøgodkendelse tager højde for, at der fremadrettet vil kunne være nødvendigt med opbevaring af kemikalier eller pesticider på ejendommen. Der stilles derfor vilkår til håndtering af olie, sprøjtemidler og kemikalier på ejendommen for at forebygge forurening af jord og grundvand.

Tankning af diesel skal ske fra en plads med fast og tæt bund eller på et underlag, hvorfra der er afløb til olie/benzinudskillere. Derved kan eventuelt spild opsamles, og der forekommer ikke risiko for forurening af jord, overfladevand eller undergrund. Tanke skal opstilles med god afstand til tagedløb, og placeres hvor der ikke er risiko for at de bliver påkørt.

Fyldning af marksprøjte og vask af sprøjteudstyr reguleres af bekendtgørelse nr. 1401 af 26.11.2018 om påfyldning og vask m.v. af sprøjter til udbringning af plantebeskyttelsesmidler. Her anføres det bl.a. at håndtering af sprøjtemidler (påfyldning og vask af udstyr) enten skal foregå på en støbt plads med afløb til lukket beholder, eller på arealet der skal sprøjtes. Såfremt en mark, hvor der er blevet sprøjtet anvendes til påfyldning og vask, skal der inden for en vækstsæson benyttes et nyt område ved hver påfyldning og ved hver vask.

Vilkår

For at forebygge forurening af jord og grundvand, bliver der stillet vilkår om at,

- Tankning af diesel skal ske fra en plads med fast og tæt bund eller på et underlag hvorfra der er afløb til olie/benzinudskillere.
- Tanke til opbevaring af dieselolie skal være placeret på fast og tæt bund.
- Olietanke skal opstilles med god afstand til afløb til vandløb og dræn og hvor der ikke er risiko for at de bliver påkørt.
- Pesticider og øvrige kemikalier skal opbevares miljømæssigt forsvarligt, dvs. på et fast og tæt underlag, uden afløb i nærheden, og således at indholdet af den største beholder kan tilbageholdes og opsamles.

4.9 Affald

Ansøger oplyser

Affald fra produktionen består hovedsagelig af tomme sække (papir og plast), papkasser fra leveringer af f.eks. reservedele, sprayflasker og medicin. Affaldsprodukter fra svineproduktionen er tomme sprayflasker fra mærkning samt veterinært affald (kanyler, tomme medicinflasker).

Affald sorteres op og opbevares i laden til det køres til kommunalt genbrug.

Veterinært affald afsættes til kommunal affaldsordning eller returneres med dyrlæge.

Ikke brændbart affald så som lysstofrør, sprayflasker, batterier etc. sorteres og opbevares i storsække i foderladen til det afleveres til kommunalt genbrug.

Gammelt jern afsættes til genbrug.

Hovedparten af foder leveres som løsvare. Dette reducerer mængden af tomme sække.

Døde dyr

Døde dyr placeres halvt op af den private vej til Bøgesøvej. Her opbevares de hygiejnisk og overdækket med kadaverkap. Døde dyr afhentes af DAKA og normalvis indenfor 24 timer efter anmeldelsen, hvis ikke det er op til en weekend eller helligdag. Afhentningstidspunktet vil normalvis være inden for en normal arbejdsdag.

Kommunens vurdering

Næstved Kommune vurderer, at husdyrbrugets affald bortskaffes i henhold til gældende regulativer og forskrifter, og at opbevaring og håndtering af affald på husdyrbruget i det tilfælde foregår miljømæssigt forsvarlig uden væsentlig forureningsmæssig risiko.

Opbevaring af døde dyr reguleres efter bekendtgørelse om opbevaring m.m. af døde produktionsdyr, nr. 558 af 01.06.2011. Der vil blive stillet vilkår til at opbevaringspladsen placeres som ansøgt.

Vilkår

For at imødegå forurening samt for korrekt opbevaring og bortskaffelse af affald fra ejendommen, bliver der stillet vilkår om at,

- Affald skal jævnligt bortskaffes fra ejendommen, og farligt affald skal opbevares miljømæssigt forsvarligt.
- Olie- og kemikalieaffald skal opsamles i tætte, lukkede beholdere. Affaldet skal opbevares forsvarligt på støbt bund, under tag, uden mulighed for afløb til dræn eller jord. Oplagspladsen skal være indrettet således, at spild kan opsamles ved brud på den beholder, der indeholder den største mængde farlige affald.
- Hvis spildolie opbevares i en olietank, skal tanken sløjfes efter de samme sløjfningsterminer, som tanke omfattet af den til enhver tid gældende olietanksbekendtgørelsen (Bekendtgørelse om indretning, etablering og drift af olietanke, rørsystemer og pipelines). Tanken skal opstilles på et tæt underlag, og der skal være påmonteret skilt på tanken, hvor fabrikationsår fremgår.
- Oplagspladsen til døde produktionsdyr skal placeres som angivet på bilag 1.1.

4.10 Skadedyr

Ansøger oplyser

Skadedyr som fluer og rotter kan være til gene for naboer og i særlige tilfælde udgøre et sundhedsmæssigt problem.

Regelmæssig rengøring af stalde og opbevaringsanlæg til foder vil være med til at begrænse gener fra skadedyr. Fluer behandles kemisk efter behov.

Korn til foder opbevares udendørs i 3 gastætte siloer. Soja opbevares i gladfibersilo. Øvrige råvarer opbevares i fodersiloer i foderladen. Foderladen rengøres jævnligt.

Der sørges for at der ikke er uhygiejniske forhold ved de døde dyr, og de vil være overdækket. Hvis der er blod eller lign. vil dette blive fjernet, når de døde dyr er blevet afhentet.

Bekæmpelse af rotter er udliciteret til firma. Der er opstillet rottekasser på ejendommen.

Såvel forebyggende initiativer som rengøring af stalde og foderanlæg samt rengøring af plads til døde dyr som direkte bekæmpelse af skadedyr vil være med til at reducere mulige gener.

Det vurderes at der ikke vil være sundhedsmæssige problemer knyttet til driften af ejendommen.

Kommunens vurdering

Bekæmpelse af fluer på ejendommen vurderes at skulle foretages efter de seneste retningslinjer fra Institut for Agroøkologi, Aarhus Universitet. Ved den fornødne bekæmpelse af fluer vurderes det ansøgte ikke at give anledning til gener for omkringboende. Hvis virksomheden desuden holdes ryddelig herunder fri for spild af foder og fri for oplag af affald, vurderer vi, at der ikke er forøget risiko for opformering af rotter. Der stilles vilkår hertil.

Vilkår

For at undgå tilhold af skadedyr bliver der stillet vilkår om at,

- Ejendommen skal foretage en effektiv fluebekæmpelse, der som et minimum er i overensstemmelse med de seneste retningslinjer fra Institut for Agroøkologi, Aarhus Universitet.
- Hele ejendommen og dens omgivelser skal holdes i en renlig og ryddelig stand og opbevaring af foder skal ske på en sådan måde, at der ikke opstår risiko for tilhold af skadedyr (rotter m.v.).

4.11 Husdyrbrugets ophør

Ansøger oplyser

Hvis ejendommen imod al forventning inden for den nærmeste årrække skal nedlukkes, vil alle gyllebeholdere blive tømt, staldene vil blive rengjort og fodersiloer vil blive tømt og rengjort. Udtjent inventar og udstyr bortskaffes, foderanlæg tømmes og gylle udbringes på markareal. Oprydningen vil foregå i overensstemmelse med gældende lovgivning. Såfremt besætningen bliver ramt af en sygdom der af veterinærmyndighederne kræver karantæne eller nødslagtning af dyrene, vil det foregå i overensstemmelse med gældende lovgivning på området.

Kommunens vurdering

Ændringer i ejerforhold af produktionen og ejendommen, som vil medføre overdragelse af ansvar for driften og dyrene samt vedligeholdelse af ejendommen, skal meddeles til tilsynsmyndigheden.

Næstved Kommune vurderer, at der ved eventuelt ophør af husdyrproduktionen skal foretages en fuldstændig oprydning på ejendommen. Dvs. dyr skal sælges/bortskaffes, affald, kemi og olie skal fjernes. Foderlagre og gyllebeholderebeholdere skal tømmes, og bygninger og anlæg skal rengøres. Hvis besætningen rammes af sygdom, skal dette håndteres efter gældende lovgivning.

Vilkår

For at forhindre forurening i forbindelse med eventuelt ophør af produktionen, bliver der stillet vilkår om, at

- Ved ophør af driften skal produktionsanlæg, husdyrgødnings- og foderopbevaringsanlæg tømmes og rengøres grundigt. Gødningsopbevaringsanlæg skal tømmes indenfor næste planperiode. Stoffer der kan forurene jord, undergrund og overfladevand, samt affald skal bortskaffes efter gældende regler.

5. Driftsforstyrrelser og uheld

Ansøger oplyser

- Der forefindes en beredskabsplan, der beskriver forholdsregler i forbindelse med uheld med kemikalier og gylle, brand mv.

Kommunens vurdering

For at mindske risikoen for forurening i forbindelse med eventuelle uheld ved tankning af maskiner, er der stillet vilkår om, at tankning af maskiner skal foregå på befæstet impermeabelt underlag.

Næstved Kommune vurderer, at risikoen for driftsforstyrrelser og uheld, som vil forårsage væsentlig forurening af miljøet, kan begrænses ved at foretage egenkontrol på ejendommen og ved løbende vedligeholdelse af installationer i staldene samt af landbrugsmaskiner.

Driftsforstyrrelser, der forårsager forurening af omgivelserne vurderes at være begrænset gennem virksomhedens interne procedurer herunder beredskabsplan, jævnfør afsnit 4.1.4. Forhold som opsyn ved håndtering af husdyrgødning, beholderkontrol, korrekt opbevaring af kemikalier og instruktion af medarbejdere vurderes at medvirke til at minimere risikoen for uheld på husdyrbruget.

Ved eventuelt uheld der kan have miljømæssige konsekvenser, skal der ringes til tlf. 114.

6. Egenkontrol

Ansøger oplyser

- Der føres årlig kontrol over vand- og energiforbrug. Vand- og energiforbrug opgøres årligt i forbindelse med ejendommens regnskab.
- I ejendommens effektivitetskontroller registreres desuden foderforbrug, produktionsresultater og lign.

Kommunens vurdering

Bedriften skal til enhver tid over for Næstved Kommune kunne fremlægge dokumentation og optegnelser, der dokumenterer, at ansøgningens forudsætninger og godkendelsens vilkår overholdes.

Desuden skal det sikres, at husdyrbruget ved tilsyn kan dokumentere lovpligtig egenkontrol indenfor f.eks. logbog for flydelag på gyllebeholdere, skriftlige aftaler for opbevaring af husdyrgødning på anden ejendom.

Vilkår

For at husdyrproduktionen kan dokumentere at miljøgodkendelsens vilkår er overholdt, bliver der stillet vilkår om at:

- Følgende materiale skal som et minimum til enhver tid kunne forevises tilsynsmyndigheden:
 - Dokumentation for produktionsniveau: f.eks. udtræk fra CHR og evt. produktionsrapporter, flyttelister og slagterifregninger. Dokumentationen skal opbevares i min. 3 år.
 - Regnskabsbilag fra destruktionsanlæg for døde dyr.

- Kvitteringer for aflevering af affald minimum 3 år tilbage.
- Årlig registrering af el-, diesel-, fyringsolie, vandforbrug.
- Dokumentation for bortskaffelse af miljøfarligt affald minimum 3 år tilbage.
- Dokumentation for indkøb af lavenergipærer/lysstofrør minimum 5 år tilbage.
- Dokumentation for flue- og rottebekæmpelse.
- Driftsjournal for ventilationsanlægget med oplysninger om rengøring og samtlige driftsforstyrrelser på ventilationsanlægget, herunder driftsnedbrud. Driftsjournalen skal ajourføres inden for en uge fra driftsforstyrrelsen.
- Ajourført lagerregnskab for husdyrgødning.
- Opdateret beredskabsplan.
- Opdateret miljøledelsessystem.

7. Alternative løsninger og 0-alternativ

Ansøger oplyser

I/S Feldthuset driver svineproduktionen på 3 ejendomme. På Kongshøjvej er der søer og smågrise. Smågrisene går videre til staldanlægget på Holmevej og her på Bøgesøvej. Det er vurderingen, at ejendommen har en hensigtsmæssig placering for den ønskede drift. Da der alene er tale om en mere effektiv udnyttelse af staldsystemet uden nybyggeri, har der ikke været set på alternative placeringer.

Generelt vil etablering af flere små enheder give forringet økonomi og mindre mulighed for at investere i miljøteknologi.

Kommunens vurdering

Næstved Kommune mener ikke, at der kan opsættes økonomisk proportionelle alternativer, som vurderes værende væsentligt bedre end det ansøgte projekt.

Udvidelsen af dyreholdet sker i eksisterende staldanlæg, og der opføres ingen nye gødningsanlæg. Der er således tale om ansøgning om øget effektivisering og fleksibilitet i de eksisterende stalde.

Det er endvidere kommunens vurdering af de socioøkonomiske konsekvenser, at 0-alternativet, dvs. ingen udvidelse af husdyrproduktion, samfundsmæssigt vil kunne betyde færre arbejdspladser i området, men også i de mindre, lokale virksomheder som vognmænd, foderstofleverandører mv. Et 0-alternativ på Bøgesøvej 16 vil forventeligt betyde, at der ikke sker den nødvendige udvikling med en løbende tilpasning af produktionsanlægget.

8. Samlet vurdering

Ansøger oplyser

Projektet overholder de generelle afskæringskriterier, der er opstillet i forhold til godkendelse af husdyrbrug og påvirkning af naboer med lugt og naturområder med ammoniak.

Det skyldes dels ejendommens placering i god afstand fra natur og naboer. Derudover anvendes bedst tilgængelig teknologi i stalde med delvis fast gulv.

Derudover vil man i det daglige management søge af begrænse lugtgener generelt ved effektiv rengøring.

Besætningen efterlever alle gældende regler for veterinær status og sundhed og i tilfælde af sygdomsudbrud vil dette blive håndteret efter gældende forskrifter. Den daglige drift har ingen betydning for omkringboendes sundhed, men man vil i den daglige drift søge at minimere genepåvirkninger.

Med alle nævnte tiltag vil projektet ikke indebære væsentlige virkninger på miljøet.

Kommunens vurdering

Det er Næstved Kommunes vurdering, at husdyrbruget ved overholdelse af de stillede vilkår kan udvides og drives uden at være til væsentlig gene for miljøet. Miljøet skal i denne sammenhæng forstås som omgivelserne i bred forstand, herunder befolkning, flora og fauna, vandmiljø, landskab og kulturhistorie.

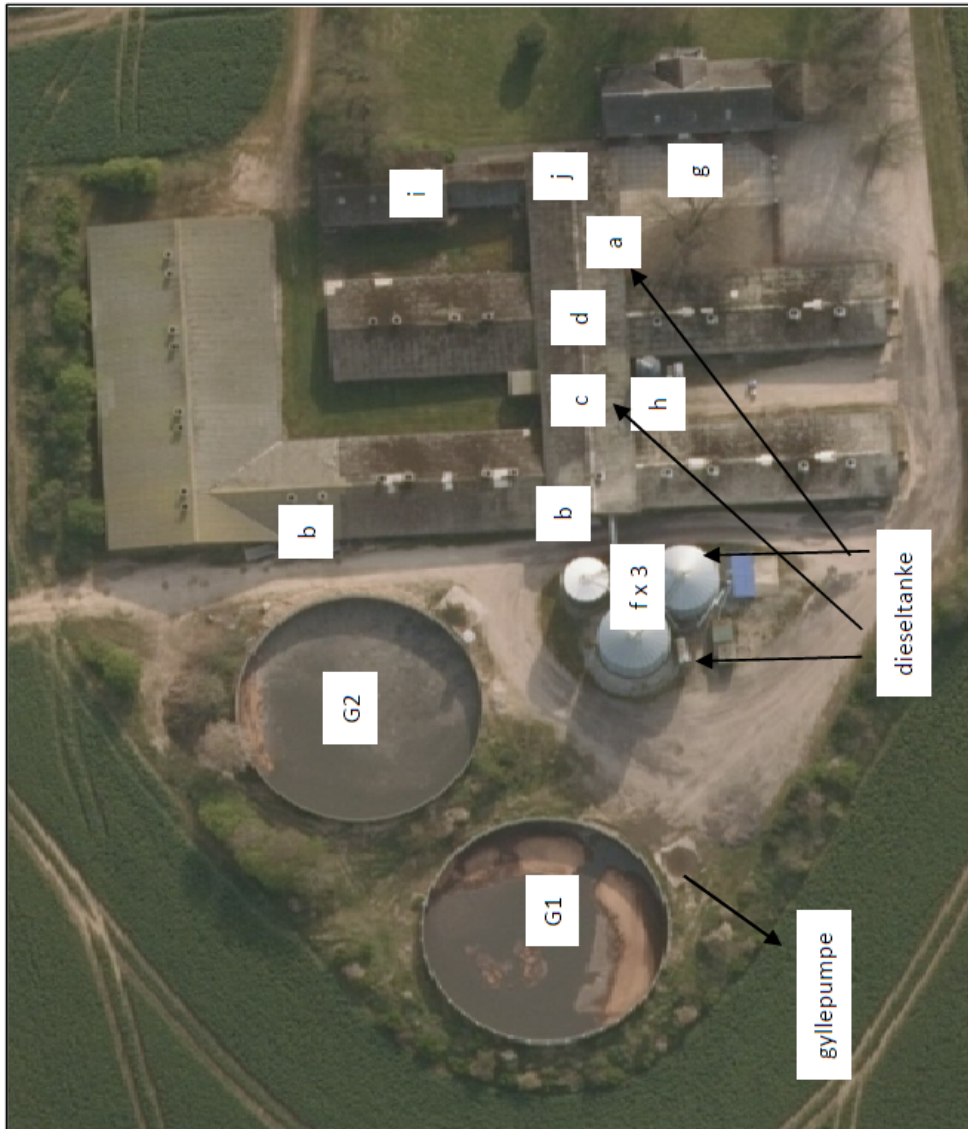
Det vurderes, at svineproduktionen hverken direkte eller indirekte har påvirkning på befolkningens eller menneskers sundhed.

Ligeledes vil projektet hverken i sig selv eller i kumulation med andre husdyrbrug i lokalområdet medføre væsentlige direkte eller indirekte påvirkninger af naturområder herunder bilag IV-arters yngle- og rasteområder.

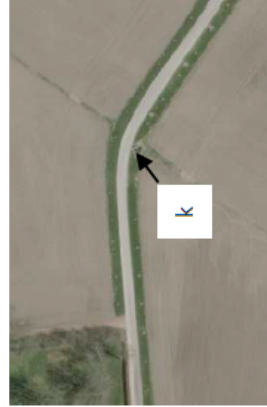
9. Bilag

Bilag 1.1 – Situationsplan

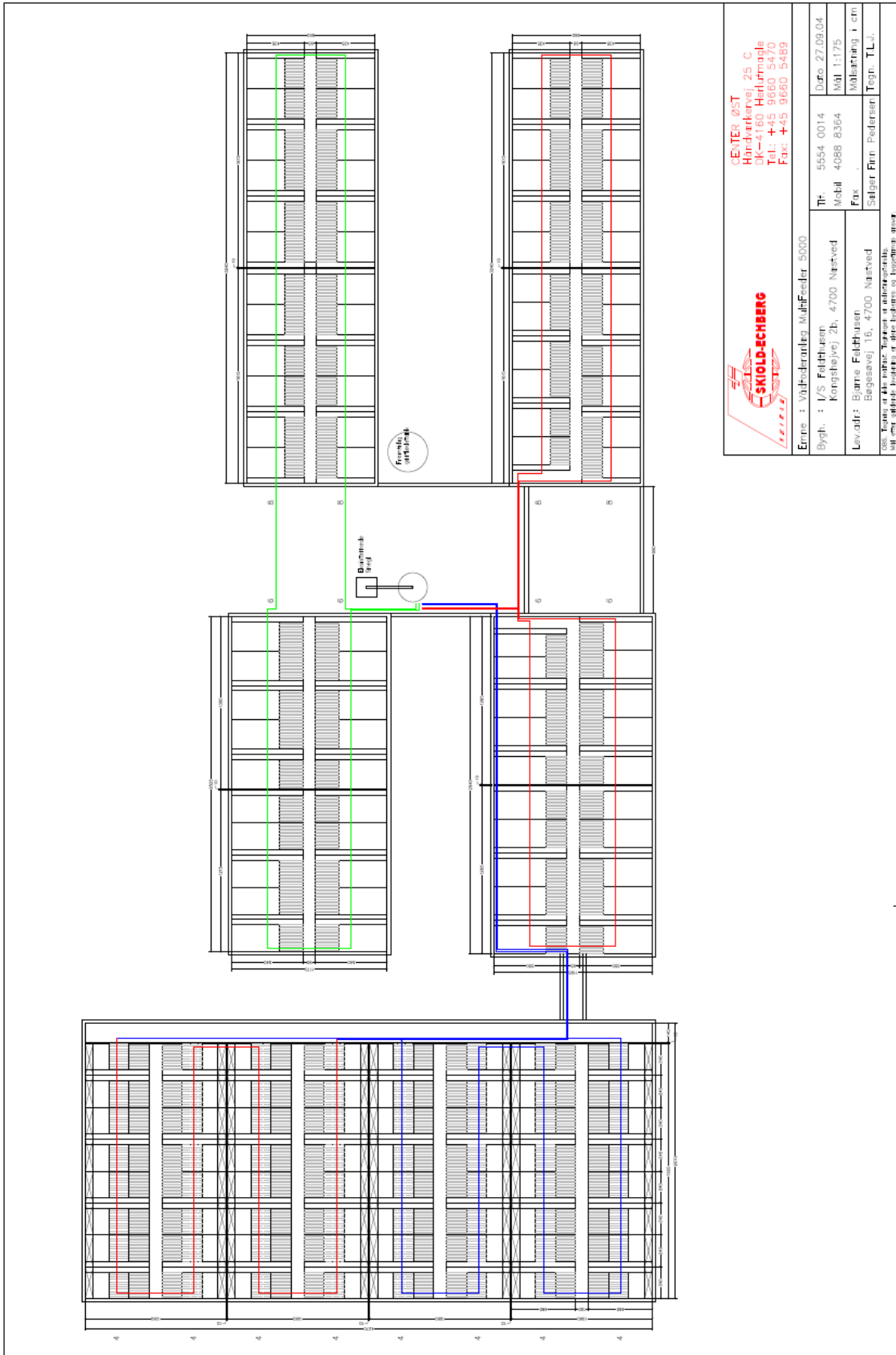
Situationsplan Ny Kirkebjerggård, Bøgesøvej, 4700 Næstved



- a. Mandskab/kontor
- b. Udlevering
- c. Foderlade
- d. Halm
- e. Medicin
- f. Kornsilø
- g. Vandboring
- h. Silo soja
- i. Lade
- j. Garage
- k. Døde dyr



9.1 Bilag 1.2 – Plantegning stald



SKIOLD-SCHBERG

CENTER ØST
 Hørdavervej, 25 C
 DK-4160 Hørlimagle
 Tel.: +45 9860 5470
 Fax: +45 9860 5469

Emne : Vaskedraning MultiFeeder 5000		Th. : 5554-0014	Dato: 27.09.04
Bygh. : I/S Faldhusen Kongstøvej 2b, 4700 Næstved		Mobil: 4088 8364	Mål: 1:175
Lev.natr: Børne Faldhusen Bøgesavej 16, 4700 Næstved		Fax :	Målesting: i cm
<small>Denne tegning er udarbejdet af Skold-Schberg A/S og kan indeholde oplysninger af teknisk karakter som er beskyttet af ophavsret.</small>		Sælger Firm: Pedersen	Tegn. T.L.J.

Bilag 1.3 – Ansøgers Miljøkonsekvensrapport

Miljøkonsekvensrapport ansøgning efter § 16a i husdyrgodkendelsesloven



Slagtesvin i eksisterende stalde

**Kirkebjerggård,
Bøgesøvej 16, 4700 Næstved**

3. udgave juli 2019

M 18-070

Datablad

Ansøger og ejer	I/S Feldthusen Bjarne Feldthusen
Husdyrbrugets adresse	Bøgesøvej 16, Bøgesø, 4700 Næstved
CVR-nummer	28782314
CHR-nummer	26428
Kommune	Næstved
Ejendomsnummer	3700003289
Matrikel-nr.	Matrikel: 11m - Bøgesø By, Everdrup m.fl.
Andre husdyrbrug drevet af ansøger	2
Biaktiviteter	ingen
Ansøgningskema	210111
Konsulent	VKST I/S, CVR-nr.: 35448020 Miljøkonsulent cand. agro. Piil Krogsgaard. Mailadresse pkr@vkst.dk, mobil nr. 4040 5523 Adresse: Fulbyvej 15, 4180 Sorø
Ansøgning indsendt Skema nummer	210111

Forord

Miljøkonsekvensrapport

På ejendommen Ny Kirkebjerggård, Bøgesøvej 16 er der en eksisterende slagtesvineproduktion. Det er ønsket at få denne produktion godkendt efter den nye husdyrgodkendelsesbekendtgørelse.

I forbindelse med godkendelsen sker der ingen ændringer af anlægget.

Den rapport beskriver de miljømæssige konsekvenser ved opretholdelse af husdyrbruget på ejendommen Bøgesøvej 16, 4700 Næstved.

Rapporten danner grundlaget for kommunens afgørelse om miljøgodkendelse for ejendommen.

Datablad	2
Forord	3
1. Indledning	6
2. Ikke-teknisk resume	7
2.1 Ikke-teknisk resumé af alternativer til teknologi og foranstaltninger og påtænkte foranstaltninger ved IE-brugets ophør	8
3. Husdyrbruget og det ansøgte	8
3.1 Indretning og drift af anlægget	8
3.2 Bygningsmæssige ændringer og anlægsarbejde	10
3.3 Produktionsmæssig sammenhæng med andre husdyrbrug	11
3.4 Husdyrbruget og det ansøgtes beliggenhed (B4)	11
3.4.1 Generelle afstandskrav (B4)	12
3.5 Ammoniakemission	12
3.5.1 Naturpunkter	12
3.6 Lugtemission	14
3.6.1 Kumulation til naboer	14
3.7 Øvrige emissioner og gener	14
3.7.1 Støj	15
3.6.2 Støv	15
3.6.3 Lys	15
3.6.4 Skadedyr	16
3.6.5 Transporter	16
3.7 Reststoffer, affald og naturressourcer	17
3.7.1 Døde dyr	17
3.7.2 Affald	17
3.7.3 Olie- og kemikalier	17
3.7.4 Energiforbrug	18
3.7.5 Vandforbrug	18
3.8 BAT-Ammoniakemission	18
3.9 Grænseoverskridende virkninger	19
4. Projektets direkte og indirekte virkninger for miljø, natur og mennesker, og hvad der er gjort for at mindske virkningerne.	19
4.1 Beliggenhed og bygningsændringer i forhold til landskab og Bilag IV arter	20
4.2 Begrænsning af ammoniakemission	20

4.3	<i>Afsætning af ammoniak til nærliggende natur</i>	20
4.4	<i>Lugtgener for omboende</i>	21
4.5	<i>Støjgener</i>	21
4.6	<i>Støvgener</i>	21
4.7	<i>Lyspåvirkninger</i>	21
4.8	<i>Skadedyr</i>	22
4.9	<i>Transporter</i>	22
4.10	<i>Energi</i>	22
4.11	<i>Vandforbrug og påvirkning af vandressourcen</i>	22
4.12	<i>Påvirkning af jordarealer og jordbund</i>	22
4.13	<i>Andet om befolkningen og menneskers sundhed</i>	23
4.14	<i>Alternative løsninger</i>	23
4.15	<i>Oplysninger om konsulenten</i>	23
5.	Oplysninger om IE-husdyrbruget.	24
5.1	<i>Ophør af IE-husdyrbruget</i>	24
5.2	<i>BAT: Råvarer, energi, vand og management</i>	24
5.2.1	<i>BAT-Energi</i>	24
5.2.2	<i>BAT-Vand</i>	25
5.2.3	<i>Management</i>	25
6.	Konklusion	25

1. Indledning

Med denne ansøgning søges der om godkendelse til det eksisterende anlæg på ejendommen Kirkebjerggård, Bøgesøvej 16.

Der er i dag en godkendelse til 8.868 slagtesvin i vægtklassen 33-107 kg. Det er ønsket at få godkendt anlægget efter den nye husdyrgodkendelsesbekendtgørelse, således at produktionen fremadrettet alene skal vurderes efter produktionsarealets størrelse. Samtidig er det ønsket at få en godkendelse, hvor der er fleksibilitet til helt eller delvis at indsætte smågrise på ejendommen. Godkendelsen vil give mulighed for at producere i forhold til produktionsareal og ikke efter antal og vægt af producerede smågrise og/eller slagtesvin.

Det er et IE-brug, da der regnet ud fra produktionsarealet er mere end 2.000 stipladser til slagtesvin. Produktionen skal derfor godkendes efter lovens § 16a. Fra produktionen udledes der desuden mere end 3.500 kg NH₃.

Denne rapport er opdelt i seks kapitler, der ses i indholdsfortegnelsen.

2. Ikke-teknisk resume

Nudrift og det ansøgte projekt

På ejendommen Bøgesøvej 16 produceres der slagtesvin, der afsættes til slagteri. De indsatte smågrise kommer fra egen produktion.

Der er i dag en godkendelse til 8.868 slagtesvin i vægtklassen 33-107 kg. Der har ikke været ændringer i produktionsarealet i de sidste 8 år

Der sker ikke ændringer i produktionsareal eller andre anlæg på ejendommen i forbindelse med denne ansøgning.

Der er 4 ældre og en nyere slagtesvinestald samt et udleveringsrum. Derudover er der 2 gylletanke og 3 udendørs kornsiloeer.

Med det nye godkendelsesbekendtgørelse, skal ejendommens produktion fremadrettet alene vurderes efter størrelsen af produktionsarealet og ikke antallet og vægt af producerede slagtesvin. Det er ønsket at få indarbejdet en fleksibilitet i godkendelsen, så det frit kan vælges, om produktionsarealet anvendes til slagtesvin eller smågrise. Med denne fleksibilitet regnes der efter "worst case" emission, hvilket betyder, at det fortsat er emissionen fra slagtesvinene, der regnes på.

Det er et IE-brug, da der med det eksisterende produktionsareal er mere end 2.000 stipladser til slagtesvin. Produktionen skal derfor godkendes efter lovens § 16a. Fra produktionen udledes der desuden mere end 3.500 kg NH₃.

Konsekvenser for omboende, natur og miljø

Lugt

Der ikke sker en udvidelse af produktionsanlægget, og muligheden for at anvende staldene både til smågrise og slagtesvin vil ikke give en forøgelse af lugten fra anlægget. Lugtpåvirkningen af hhv. enkeltbolig, samlet bebyggelse og byzone overskrider ikke de generelle afskæringskriterier.

Landskab

Idet der ikke sker ændring/udvidelse af anlægget, vil denne ansøgning ikke få konsekvenser for landskabsoplevelsen i området.

Påvirkning af natur Kategori 1-natur

Da der ikke sker en forøgelse af produktionen sker der ikke en merdeposition på nogen af de naturområder, hvortil der er foretaget en beregning.

De mest ammoniakfølsomme naturtyper ligger mere end 3 km fra anlægget og bliver ikke påvirket med ammoniak fra anlægget.

For øvrige lokaliteter viser beregningerne, at hverken natur eller bilag IV-arter beskyttet efter danske nationale regler eller efter EU-regler, vil modtage mere ammoniak end de grænser, der er sat herfor i lovgivningen.

Bedste tilgængelige teknik (BAT)

For husdyrbruget er der krav om at anvende den bedst tilgængelige teknik. I forhold til at begrænse ammoniakfordampningen er dette i lovgivningen omsat til et bestemt krav til mængden af ammoniak der må komme fra husdyrbruget. For dette husdyrbrug må der højst udledes 3.572 kg ammoniak. Da der ikke sker ændringer i produktionsarealet, svarer dette krav til den aktuelle udledning, og der er

ikke skærpet BAT-krav. Desuden er der i de 4 ældre stalde mere end 50% fast gulv, hvorved ammoniakemissionen begrænses væsentligt.

Da der er tale om et IE brug, er der også krav til at anvende den bedste tilgængelige teknik i forhold til minimering af andre miljøbelastninger. Disse BAT-krav til reduktion af energiforbrug, reduktion af vandforbrug og råvarer er nærmere beskrevet i afsnit 5.2.

2.1 Ikke-teknisk resumé af alternativer til teknologi og foranstaltninger og påtænkte foranstaltninger ved IE-brugets ophør

Der er ikke krav til BAT-ammoniak, da der er tale om et uændret staldanlæg. Det er derfor ikke aktuelt at tale om alternativer til anvendt teknologi. Da der ikke sker en forøgelse af produktionens størrelse er det ikke proportionalt i forbindelse med denne ansøgning, at undersøge muligheder for at begrænse ammoniakemissionen yderligere.

Dog er ammoniakemissionen fra anlægget er imidlertid relativ lav, idet alle de gamle stalde har en gulvprofil med 50% fast gulv, der giver mindre ammoniakfordampning end gulvprofilen i den nyere stald, der har 30% fast gulv.

Hvis ejendommen i mod al forventning inden for den nærmeste årrække skal nedlukkes, vil alle gyllebeholdere blive tømt, stalddene vil blive rengjort og fodersiloer vil blive tømt og rengjort. Udtjent inventar og udstyr borskaffes, foderanlæg tømmes og gylle udbringes på markareal. Oprydningen vil foregå i overensstemmelse med gældende lovgivning.

Såfremt besætningen bliver ramt af en sygdom der af veterinærmyndighederne kræver karantæne eller nødslagtning af dyrene, vil det foregå i overensstemmelse med gældende lovgivning på området.

3. Husdyrbruget og det ansøgte

I det følgende redegøres for, hvordan husdyrbrugets indretning og drift sker, og hvordan husdyrbrugets bygninger er placeret sammenholdt med beliggenheden til omgivelserne. Der redegøres desuden for forhold om ammoniak- og lugtemissionen, herunder påvirkninger af natur og naboer.

Der redegøres desuden for øvrige områder, hvor husdyrbruget kan belaste omgivelserne med støj, støv, lys, skadedyr, transport, affald og ressourcer.

3.1 Indretning og drift af anlægget

Anlægget er placeret med 4 ældre staldbygninger, der er placeret ud fra foderlade og halmlade vest og nordvest for ejendommens stuehus. Disse rummer slagtesvinestalde der er indrettet med 50% fast gulv. I disse bygninger er der desuden udleveringsrum, foderlade og halmopbevaring og kontor.

Nord for de ældre bygninger er opført en slagtesvinestald med 1/3 fast gulv. Den er forbundet med de ældre stalde med et udleveringsrum, der fungerer som bufferstald.

Se oversigt over anlægget nedenfor (fra husdyrgodkendelse.dk)



Figur 1. Anlægget Bøgesøvej 16.

Det ansøgte indeholder et produktionsareal på 1.845 m². For alle stalde søges om flexgruppe slagtesvin og smågrise, for at have mulighed for at skifte mellem dyregrupperne. Med flexgruppe bliver der i ansøgningen regnet med worst-case for ammoniak - og lugtemission.

Oplysningerne fremgår af husdyrgodkendelse.dk og navngivningen i nedenstående referer hertil.

Produktionsareal Bøgesøvej

		Mål		Brutto	Netto	
Stald 1, slagtesvin	2/3 fast gulv	32,4 x 9,6		311,04	257	
		gange	0,9 x 32,4			29,16
		gange	0,9 x 4,35			3,92
		krybbe	0,4 x 4,35 x 12			20,88
stald 2	2/3 fast gulv	32,4 x 9,6		311,04	261	
		gange	0,9 x 32,4			29,16
		krybbe	0,4 x 4,35x 12			20,88
Stald 3	2/3 fast gulv	25,4 x 11,95		303,5	252	
		gang	0,95 x 25,4			24,1
		gang	0,9 x 5,5 x 10			4,95
		krybbe	0,4 x 5,5 x 10			22
Stald 4	2/3 fast gulv	25,25 x 11,7		295,4	251	
		gang	0,9 x 25,25			22,75

krybbe		0,4 x 5,4 x 10	21,6		
Stald 5	1/3 fast gulv	20,7 x 42,7		883,9	740
gang		4 x 20,7	82,8		
krybbe		0,4 x 4,8 x 4 x 8	61,4		
Udlevering	1/3 fast				83
gulv					
I alt					1845

Tabel 1. Dyretype, staldsystem, produktionsareal.

8-års drift, nudrift og ansøgt drift er identisk, idet der ikke er sket ændringer de sidste år. Produktionsarealet er opmålt på staldtegnning, Dog er udleveringsrummet medtaget som bruttoareal. Der henvises til bilag c og b.

På ejendommen er der 2 gylletanke. Der er ikke gødningsopbevaringsanlæg til fast gødning.

Gyllebeholder	Opførelses år	Kapacitet (m ³)	Overfladeareal (m ²)
1. Gyllebeholder	1996	3.200	751
2. Gyllebeholder	2005	3.000	725
I alt		6.200	

Tabel 2 Opbevaringslagre til husdyrgødning.

Kapacitetsberegning beregnes i regneark fra SEGES, udgave 03.10.2018

Grundoplysninger til beregning af normproduktion:							
Normproduktion	Staldtype (søer: drægtighedsstald)	Antal	Antal smågrise pr. årssø	Indgang, kg	Afgang, kg		Normprod., ton/år
Årssøer drægtighedsstald	Indiv. delvis sp.		32,2	-	6,7		0
Årssøer farestald	Friland, fareperiode		32,2		6,7		0
Smågrise prod.	Toklimast., delvis spaltegulv		-	6,7	31		0
Slagtesvine prod.	Delvis spaltegulv	8.868	-	33	107		4.923
I alt							4.923
Faktisk tilledning til gyllebeholder			5.943			5.943	0
Kapacitet i mdr.			12,5			12,5	0,0

Der fodres med hjemmeblandet foder, hvor der anvendes eget korn. Kornet udfodres som vådfoder. Kornet opbevares i 3 udendørs gastætte siloer, der rummer hhv. 500 t, 500 t og 200 t.

3.2 Bygningsmæssige ændringer og anlægsarbejde

Der opføres ikke nye stalde eller andre anlæg til produktionen.

3.3 Produktionsmæssig sammenhæng med andre husdyrbrug

Ansøger I/S Feldthusen ejer og driver yderligere 2 besætninger på adresserne Kongshøjvej og Holmevej

På Kongshøjvej er der søer, smågrise og polte. På Holmevej er der slagtesvin og smågrise. Alle 3 ejendomme har foderopbevaring, foderanlæg og gyllebeholdere. Produktionerne er driftsmæssigt forbundne, idet det er smågrisene fra Kongshøjvej, der kommer videre til Holmevej og Bøgesøvej. Alle 3 anlæg kan imidlertid fungere som selvstændige enheder, og de er dermed ikke teknisk og forureningsmæssigt forbundet.

3.4 Husdyrbruget og det ansøgtes beliggenhed (B4)

Ejendommen ligger i landzone syd for Bøgesø (nord) mellem Mogenstrup (sydvest) og Askov huse (sydøst).

I forhold til Næstved kommunes kommuneplan ligger ejendommen udenfor områderne:

- større sammenhængende landskab, geologisk interesseområde, naturbeskyttelsesområde, økologisk forbindelse, bevaringsværdigt landskab, lavbund og udenfor særlig lokalt naturområde.

Ejendommen ligger i område betegnet som jordbrugsområde og særligt værdifuldt landbrugsområde samt skovrejsningsområde.

Indenfor jordbrugsområde og særligt værdifuldt landbrugsområde skal det sikres, at arealerne anvendes til landbrugsdrift. I disse områder er der færre landskabelige og kulturhistoriske interesser, hvilket dog primært har betydning når der er tale om etablering af nye anlæg.



Terrænet omkring ejendommen er meget bølget, og ejendommen ligger højt i landskabet, dog lavere end Bøgesø. Staldanlægget ligger bag stuehus og have med store træer og syner derfor ikke så markant i landskabet.

3.4.1 Generelle afstandskrav (B4)

	Afstand fra anlægget	Lovkrav min.
Ikke almen vandindvinding-egen	9	25 m
Almen vandforsyningsboring	➤ 50 m	50 m
Beboelse på egen ejendom	19	15
Vandløb rørlagt Dræn Vandhul 100 m ²	>15	15
Offentlig vej – privat fællesvej	235	15
Naboskel	125	30
Nabobeboelse	320	50
Samlet bebyggelse	410	50
Nuværende eller fremtidig planlagt byzone eller sommerhusområde - Mogenstrup	2100	50
Levnedsmiddelvirksomhed	ukendt	25

Næsten alle afstandskrav i husdyrbrugloven §§ 6 og 8 er overholdt. Desuden er der tale om et eksisterende anlæg. Derfor har en manglende overholdelse ikke have en betydning.

Ejendommen ligger udenfor diverse byggelinier. Det ansøgte er ikke i konflikt med fredninger.

3.5 Ammoniakemission

Ammoniakfordampningen fra staldanlæg og lager udregnes i det digitale ansøgningsssystem.

4.1 Samlet ammoniakemission fra husdyrbruget (stald og lager)

Driftstype:	Ammoniakemission fra staldafsnit (kg NH ₃ -N/år)	Ammoniakemission fra lagre (kg NH ₃ -N/år)	Ammoniakemission fra husdyrbruget (kg NH ₃ -N/år)
Ansøgt drift	2994,5	590,2	3584,7
Nudrift	2994,5	590,2	3584,7
8 års-drift	2994,5	590,2	3584,7

Da der er tale om et eksisterende staldanlæg, der ikke ændres, udløses der ikke et BAT-krav for ansøgt drift.

3.5.1 Naturpunkter

Ammoniakdepositionen på udvalgte punkter beregnes i det digitale ansøgningsssystem. Der er foretaget en depositionsregning i 8 naturpunkter hhv. kat 2 og kat 3 natur og på 2 vandhuller omfattet af naturbeskyttelseslovens § 3, da de potentielt kan indeholde bilag IV arter. Da der er mere end 7 km til kat. 1 natur er der ikke foretaget beregninger på dette.

Oversigt af naturpunkter

Navn:	Kategori:	Opretter:	Kumulation:	Ruhed natur:	Merdeposition (kg N/ha/år):		Totaldeposition (kg N/ha/år):
					8-års drift	Nudrift:	
kat 1 sydøst	Kategori 1	Sagsbehandler	0	Bn	0,0	0,0	0,0
kat 1 øst	Kategori 1	Sagsbehandler	0	Bn	0,0	0,0	0,0
kat 1 habitatnatur	Kategori 1	Ansøger	0	Bn	0,0	0,0	0,0
kat 1 overdrev vest	Kategori 1	Ansøger	0	Bn	0,0	0,0	0,0
sø øst	Kategori 3	Ansøger	0	Bn	0,0	0,0	0,8
sø nord	Kategori 3	Ansøger	0	Bn	0,1	0,1	1,5
skov 2	Kategori 3	Ansøger	0	S	0,0	0,0	0,5
mose sydvest 2	Kategori 3	Ansøger	0	Mk	0,0	0,0	0,4
mose sydvest	Kategori 3	Ansøger	0	Mk	0,0	0,0	0,3
overdrev vest	Kategori 2	Ansøger	0	Bn	0,0	0,0	0,0

Kategori 1-natur

De 2 nærmeste kat 1 naturområder ligger i en afstand på ca. 8,4 km sydvest for anlægget. Det er Natura 2000-område, N169 ” Havet og kysten mellem Karrebæk Fjord og Knudshoved Odde”. Der er dels tale om et overdrev beliggende indenfor Natura 2000 området - dels en fersk eng indenfor området Karrebæk, Dybsø og Avnø Fjorde

Områderne får ingen deposition fra anlægget. Der er ikke kumulation med andre husdyrbrug i nærheden, så de lovgivningsmæssige krav på en maksimal totaldeposition på 0,7/0,4/0,2 kg N/ha er overholdt.

Kat 2 natur

Det nærmeste kat. 2 naturområde ligger ca. 3,3 km vest for anlægget. Det er et overdrev. Afstanden betyder, at der ikke afsættes ammoniak på overdrevet, og lovgivningens krav om maksimal totaldeposition på 1 kg er hermed overholdt.

Kategori 3-natur

Afskæringskriteriet til kategori 3-natur er således, at kommunen kan tillade en merdeposition, der er større end 1,0 kg N/ha, men ikke stille krav om mindre merdeposition end 1,0 kg N/ha. Der er beregnet deposition på 5 kat. 3 naturområder og 2 søer.

Der sker ingen merdeposition på kat. 3 naturområderne. En sø mod nord får en merdeposition på 0,1 kg NH₃.

3.6 Lugtemission

Lugtgenekriteriet er overholdt. Nærmeste nabo er Bøgesøvej 7. Første hus i samlet bebyggelse er Bøgesøvej 12. Nærmeste byzone er Mogenstrup. Der er ikke kumulation med andre husdyrbrug. For alle 3 bebyggelser overstiger den vægtede gennemsnitsafstand den beregnede geneafstand, og lugtgenekriterierne er hermed overholdt.

Samlet resultat af lugtberegning ? i

Bebyggelse	Kumulation	Model	Ukorrigeret geneafstand (m)	Korrigeret geneafstand (m)	Vægtet gennemsnitsafstand (m)	Genekriterie overholdt
Bøgesøvej 7	0	NY	182,8	182,8	343,9	Ja
Bøgesøvej 9	0	FMK	160,7	160,7	351	Ja
Lille Tvedevej 22A	0	NY	182,8	182,8	374,8	Ja
Bøgesøvej 12	0	NY	403,6	403,6	450,8	Ja
Bøgesøvej 24	0	NY	403,6	363,2	1073,7	Ja
Mogenstrup By, Mogenstrup	0	NY	543,2	543,2	2190,5	Ja

Figur 2. Samlet resultat af lugtberegningen.

3.6.1 Kumulation til naboer

Der er ikke kumulation med øvrige husdyrbrug.

3.7 Øvrige emissioner og gener

Fra et husdyrbrug kan der være gener fra støj, støv, fluer/skadedyr, lys, transporter. Desuden kan energiforbruget til produktionen påvirke klimaet.

3.7.1 Støj

Type	Placering	Driftstid	Tiltag til begrænsning af støj
Ventilationsanlæg	Tagflade	Hele døgnet	Vedligehold og rensning af ventilation
Stalde og dyr	I staldene	Ca. kl. 06.00-21.00 alle dage.	Lukket stald Rolig håndtering af dyr ved ind- og udlevering
Foderanlæg	Hjemmeblanderi placeret i foderlade.	Kører hele døgnet, men det hele foregår indendørs.	Indendørs med lukket porte
Kørsel med maskiner	Gyllevogne fra ejendom til udspretningsarealerne. Kornvogne fra arealer til silo, m. m	I højsæsonerne – hele døgnet.	Nyere og større traktorer minimere køretiden på det enkelte areal. Nye maskiner har lavere støj udledning. Større vogne reducerer antallet af kørsler. Udpumpning af gylle til arealer reducerer kørsler

Støj fra gylleudkørsel foregår kun i højsæsoner; forår og sensommer. Ca. 90% af gyllen pumpes ud til arealerne. Støj fra kornvogne kun i høst.

3.6.2 Støv

De væsentligste årsager til støv fra en husdyrproduktion er transporter på grusvej og håndtering af foder. Foder bliver imidlertid læsset af i indendørs påslag eller læsset af indendørs som sækkevarer. Al håndtering sker således kun indendørs, og foderet bliver sneglet, hvilket reducerer støv væsentligt. Desuden er der ikke åben port til foderladen. Kornsiloeerne er placeret vest for bygningerne og hermed længst væk fra naboer.

Transport på veje kan støve, især i tørt vejr – den private vej op til ejendommen fra Bøgesøvej kan støve, men vurderes pga. afstanden ikke at kunne genere naboer.

Ved at pumpe gylle ud til selvkørende slangeudlægger reducere kørslerne med 90%.

3.6.3 Lys

Der er ikke arbejdsprojektør på ejendommen. Der er ved udleveringsrum og spots ved kornsiloeerne. Disse lyskilder vender væk fra naboer.

Det normale tidsrum for belysning i stalde er fra 06.00 – 21.00, men der kan dog forekomme lys næsten hele døgnet ved ind- og udlevering af grise. Staldene vender væk fra de nærmeste beboelser.

3.6.4 Skadedyr

Regelmæssig rengøring af stalde og opbevaringsanlæg til foder vil være med til at begrænse gener fra skadedyr. Fluer behandles kemisk efter behov.

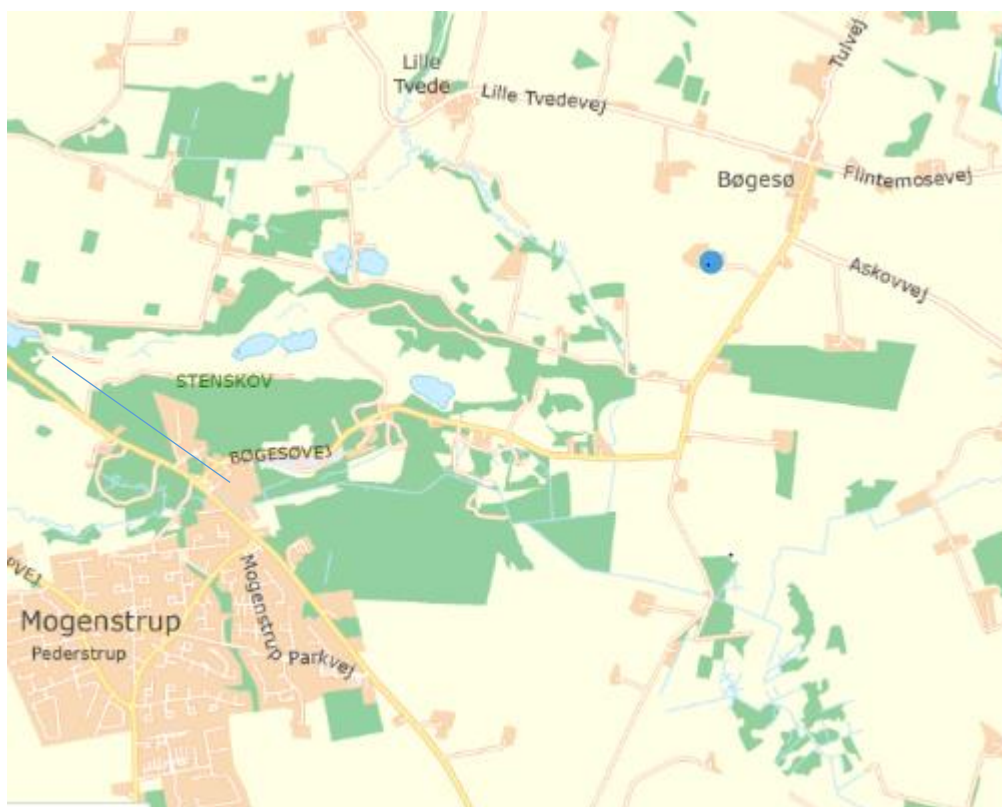
Korn til foder opbevares udendørs i 3 gastætte siloer. Soja opbevares i gladfibersilo. Øvrige råvarer opbevares i fodersiloer i foderladen. Foderladen rengøres jævnlige.

Der sørges for at der ikke er uhygiejniske forhold ved de døde dyr, og de vil være overdækket. Hvis der er blod eller lign. vil dette blive fjernet, når de døde dyr er blevet afhentet.

Bekæmpelse af rotter er udliciteret til firma. Der er opstillet rottekasser på ejendommen.

3.6.5 Transporter

De fleste udefrakommende transporter kommer via Bøgesøvej fra Præstø landvej. Med denne godkendelse sker der ikke en ændring i antallet af transporter



Antal transporter årligt	EFTER	Tidsrum
Gylletransport med traktor á ca. 25 tons	24	Forår og efterår i tidsrummet kl. 06-22.
Indtransport af korn med traktor (12 t)	100	I høst køres døgndrift.
Foder transporter Soja, mineraler,	24	Hverdage 06-18.
Halm	1	50 minibig
Levering af smågrise	50	Hverdage 06-18. Samme antal transporter men større læs

Afhentning af slagtesvin	40	Hverdage 06-18. Samme antal transporter men større læs
Afhentning af døde dyr	52	Normalt i hverdagene - Men kan forekomme hele døgnet.
I alt	291	

Tidsrummet for udkørsel med husdyrgødning planlægges normalt at foregå i hverdagene, og vil hovedsageligt foregå om foråret og om efteråret. Hovedparten af gylle udbringes med selvkørende udlægger i en koncentreret periode forår og efterår. Indhøst af korn vil ligeledes foregå i en koncentreret periode.

Udbringning af gylle og indhøst af korn foregår over forholdsvis få dage om året. De øvrige transporter er faste ugentlige faste transporter, der kører til og fra ejendommen.

Fra husdyrproduktionen er der i gennemsnit under 1 transport dagligt.

3.7 Reststoffer, affald og naturressourcer

3.7.1 Døde dyr

Døde dyr placeres halvt op af den private vej til Bøgesøvej. Her opbevares de hygiejnisk og overdækket med kadaverkap. Døde dyr afhentes af DAKA og normalvis indenfor 24 timer efter anmeldelsen, hvis ikke det er op til en weekend eller helligdag. Afhentningstidspunktet vil normalvis være inden for en normal arbejdsdag.

3.7.2 Affald

Affald fra produktionen består hovedsagelig af tomme sække (papir og plast), papkasser fra leveringer af f.eks. reservedele, sprayflasker og medicin. Affaldsprodukter fra svineproduktionen er tomme sprayflasker fra mærkning samt veterinært affald (kanyler, tomme medicinflasker).

Affald sorteres op og opbevares i laden til det køres til kommunalt genbrug.

Veterinært affald afsættes til kommunal affaldsordning eller returneres med dyrlæge.

Ikke brændbart affald så som lysstofrør, sprayflasker, batterier etc. sorteres og opbevares i storsække i foderladen til det afleveres til kommunalt genbrug.

Gammelt jern afsættes til genbrug.

Hovedparten af foder leveres som løsvare. Dette reducerer mængden af tomme sække.

3.7.3 Olie- og kemikalier

Markdriften foregår med maskiner fra bedriften Holmevej, hvor der er arbejdsfællesskab. Der er derfor ikke opbevaring af planteværnsmidler på ejendommen og ingen spildolie.

Der er 3 dieseltanke på ejendommen, på hhv. 1200 l, 1500 og 2500 l, se oversigtskort..

Olien anvendes til opvarmning af stuehus, opvarmning af stalde og udtørring af stalde efter vask. Der er desuden 1 dieseltank til traktor.

Medicin til anvendelse i produktionen opbevares i medicinskab i stalden Her opbevares også veterinært affald frem til aflevering.

3.7.4 Energiforbrug

Ressource	FØR
Elforbrug normtal	19.521 kWh
varme normtal	35.223 kWh
Elforbrug oplyst	10.000 kWh
Fyringsolie oplyst	3.000 l/år

Ejendommens el-forbrug går til ventilation, belysning og drift af foderanlæg. Fyringsolie i stald bruges til udtørring efter vask.

Det bemærkes at ejendommens energiforbrug ligger væsentligt under normen.

3.7.5 Vandforbrug

Ejendommen forsynes i dag med vand fra egen vandboring. Det oplyste vandforbrug er ud fra 3 års gennemsnit.



	FØR
Drikkevand*	4.440
Drikkevandsspild*	355
Vaskevand (stalde)*	178
Staldtoilet mv.	170
Vaskevand (maskiner)	100
Samlet vandforbrug normtal	5.243
Vandforbrug oplyst	9.200

*(Håndbog i svinehold 2014)

Vandforbruget til vask af stalde kan begrænses ved iblødsætning af stalde. Der er drikkekopper over fodertrug, hvilket betyder at spildet minimeres. Vandforbruget er højere end normtallet, men kan skyldes vådfodring, grisenes størrelse samt den meget varme sommer 2018.

3.8 BAT-Ammoniakemission

BAT-kravet for ammoniakemission overholdes se figur 7

Samlet BAT beregning  			
	Stalde	Lagre	Total
Samlet BAT krav (kg NH ₃ -N /år)	2994	590	3585
Faktisk emission (kg NH ₃ -N /år)	2994	590	3585
Forskel (kg NH ₃ -N /år)	-	-	0
Vejledende BAT Overholdt?	-	-	Ja

Figur 7. Samlet BAT-beregning og ammoniakemission.

Det samlede BAT-krav er i Husdyrgodkendelse.dk beregnet til 3.585 kg N/år.

BAT-beregningen er baseret på følgende forudsætning om eksisterende stalde:

BAT krav opnåelig ved anvendelse af BAT for nye og eksisterende stalde				
Staldnavn	Navn på dyretype og staldsystem eller flexgruppe	Forudsætning for BAT-beregning	BAT krav ved ny stald (kg NH ₃ -N / (m ² · år))	BAT krav ved eksisterende stald (kg NH ₃ -N / (m ² · år)) ^c
slagtesvin 5	Slagtesvin og Smågrise; 25-49 % fast gulv ^a	Eksisterende staldafsnit	1,06 - 1,62 ^b	1,90
slagtesvin 3	Slagtesvin og Smågrise; 50-75 % fast gulv ^a	Eksisterende staldafsnit	1,06 - 1,45 ^b	1,40
slagtesvin 4	Slagtesvin og Smågrise; 50-75 % fast gulv ^a	Eksisterende staldafsnit	1,06 - 1,45 ^b	1,40
slagtesvin 1	Slagtesvin og Smågrise; 50-75 % fast gulv ^a	Eksisterende staldafsnit	1,06 - 1,45 ^b	1,40
slagtesvin 2	Slagtesvin og Smågrise; 50-75 % fast gulv ^a	Eksisterende staldafsnit	1,06 - 1,45 ^b	1,40
udlevering	Slagtesvin og Smågrise; 25-49 % fast gulv ^a	Eksisterende staldafsnit	1,06 - 1,62 ^b	1,90

Figur 8 Forudsætning for BAT-beregning.

Da der ikke er ændring i produktionsarealet svarer BAT-kravet til den aktuelle emission. Staldindretningen gør imidlertid, at emissionen fra anlægget er relativt lav. Det skyldes, at mere end halvdelen af produktionsarealet har 50% fast gulv, mens resten har 33% fast gulv. En stor andel fast gulv giver mindre ammoniakemissionen end en stald med mere spalteareal. Staldanlægget har dermed lavere ammoniakemission end et staldanlæg, hvor hele produktionsarealet udgøres af 33% fast gulv.

3.9 Grænseoverskridende virkninger

Husdyrbruget ligger langt fra den danske grænse og en vurdering af indvirkning på miljøet i en anden stat finder ansøger ikke relevant.

4. Projektets direkte og indirekte virkninger for miljø, natur og mennesker, og hvad der er gjort for at mindske virkningerne.

I dette afsnit redegøres for projektets direkte og indirekte virkning for miljø, natur og mennesker, og hvilke foranstaltninger, der påtænkes truffet for at undgå, forebygge eller begrænse og om muligt neutralisere forventede væsentlige skadelige indvirkninger på miljøet.

4.1 Beliggenhed og bygningsændringer i forhold til landskab og Bilag IV arter

Ejendommen ligger vest for Bøgesøvej. Stalde og siloer ligger bag haven og stuehuset længst væk fra Bøgesøvej. Stalden er derfor ikke særligt markant i landskabet men fremstår som et integreret hele.

Staldbygningerne er holdt i ensartede rødlige afdæmpede farver med samme taghældning.

4.2 Begrænsning af ammoniakemission

I lovgivningen er der faste krav til begrænsning af ammoniakemission, som sikrer at husdyrbrug vælger et staldsystem eller en teknologi blandt de bedste tilgængelige, for at begrænse ammoniakudledningen fra husdyrbruget.

I dette projekt, hvor der ikke sker udvidelse eller ændring af anlægget er der ikke et BAT-krav der overstiger den aktuelle emission og dermed ikke behov for at investere i tiltag til at reducere ammoniakemissionen fra anlægget. De 4 ældste stalde, der udgør 55% af produktionsarealet, har imidlertid en gulvtype, der giver en lavere ammoniakemission end referencen.

Ved udbringning af gylle anvendes slæbeslanger og en del af gyllen nedfældes. Gyllen udbringes altid på de mest optimale tidspunkter for planternes optagelse af næringsstoffer.

Det sikres hermed, at den nye produktion bidrager til, at målet for fald i ammoniakemissionen i DK nås og at den sundhedspåvirkning ammoniak afstedkommer dermed imødegås. Når ammoniakudledningen begrænses, bidrager det også til en generel bedre beskyttelse af ammoniakfølsom natur, da baggrundsbelastninger hertil begrænses.

Det er vurderingen af anlæggets emission af ammoniak er begrænset så meget, som det er proportionalt set i forhold til overholdelse af krav til BAT.

4.3 Afsætning af ammoniak til nærliggende natur

Afsætning på kat 1. natur og kat. 2 natur er på 0,0 kg NH₃, hvorfor ammoniak fra stalden ikke vurderes at have nogen betydning. Totaldepositionen er ligeledes 0,0 kg.

Kategori 3-natur

Det nærmeste punkt af anlægget ligger ca. 302 m fra en potentielt ammoniakfølsom skov. Afstanden til den nærmeste mose er ca. 418 m. Da der ikke er tale om en udvidelse eller ændring af anlægget sker der ingen merbelastning af områderne.

Ifølge Miljøportalen er der lavet besigtigelse af naturtype flade i mosen 418 m mod syd. Der er overvågning af naturtype i punkter i en afstand af 700 m fra anlægget. Der er en HNV-score på 5 i mosen mod syd – hvilket ikke indikerer høj naturværdi.

Ud fra afstanden til naturlokaliteter med høj naturværdi skønnes det, at hverken natur eller bilag IV-arter beskyttet efter danske nationale regler eller efter EU-regler, vil modtage mere ammoniak end de grænser, der er sat herfor i lovgivningen.

4.4 Lugtgener for omboende

Da der ikke er tale om en ændring eller udvidelse af anlægget, vil lugten fra anlægget ikke øges. De generelle lugtgenekriterier overholdes både i forhold til enkelt nabo Bøgesøvej 7, samlet bebyggelse (1. hus i samlet bebyggelse Bøgesøvej 12) og byzone Mogenstrup.

Der er derfor ikke behov for yderligere foranstaltninger for at overholde lugtgenekriterierne.

Der tages videst muligt hensyn til naboer ved udspreddning af gylle. Omrøring af tanken sker i umiddelbart før udbringning. Udlægning af gylle med selvkørende vogn med slangeudlægger vil også reducere lugt ved udbringning.

Rengøring i og omkring ejendommen foretages jævnlig for at undgå uhygiejniske forhold og for at mindske risikoen for lugtgener for omkringboende.

Det er således vurderingen, at ansøger har foretaget de nødvendige tiltag for at imødegå lugtgener.

4.5 Støjgener

De væsentlige daglige støjkloder fra produktionen kommer fra staldene og transport. Støj fra anlægget vil kunne belaste den nærmeste nabo Bøgesøvej 7. Foderanlæg er placeret indendørs og der er lukket port. Ventilationsanlægget vedligeholdes og efterses for at køre bedst og støje mindst.

Transporter til og fra ejendommen vil kunne påvirke beboelserne langs kørselsruten. Imidlertid vil hovedparten af disse kørsler foregå indenfor arbejdstid og foregår på offentlig vej. Det ansøgte vil ikke medføre øgede støjgener fra anlægget.

Det vurderes, at støj fra ejendommen ikke vil være til gene for naboerne.

4.6 Støvgener

Støv fra produktionen vil forekomme ved håndtering af foder og korn samt ved kørsel på veje, der afgiver støv.

Foderblanding foregår indendørs, og vil derfor ikke påvirke naboer. Kornlæsning til siloer foregår i korngrav ved siloerne. Fra korngrav er der elevator og kæderisler til silosnegl til silo.

Al færdsel sker på vej med støvfrit materiale.

Det vurderes, at støv fra produktionen ikke vil påvirke naboerne. Støv i stalden er en problemstilling relateret til arbejdsmiljø.

4.7 Lyspåvirkninger

Der vil ved den normale daglige drift være lys i staldene fra 6 til 21. Der er ikke arbejdsprojektør på ejendommen, men der er lys ved udleveringsrummene. Der er desuden opsat spots ved kornsiloerne. Dette lys kan være tændt ved aflæsning af foder uden for tidspunkter med dagslys. Det normale tidsrum for belysning er fra 06.00 – 19.00, men der kan dog forekomme lys næsten hele døgnet ved ind- og udlevering af grise.

Lyskloderne vender væk fra de nærmeste naboer mod øst og er skjult af bygningerne. Der er ingen boliger syd for ejendommen. De naboer der har indsyn til ejendommen, er så langt væk, at det vurderes de ikke kan generes af lyset.

4.8 Skadedyr

Skadedyr som fluer og rotter kan være til gene for naboer og i særlige tilfælde udgøre et sundhedsmæssigt problem. Der henvises til afsnit 3.7.3, hvor tiltag er nærmere beskrevet.

Såvel forebyggende initiativer som rengøring af stalde og foderanlæg samt rengøring af plads til døde dyr som direkte bekæmpelse af skadedyr vil være med til at reducere mulige gener. Der er tiltag til at reducere rotter og fluer.

Det vurderes at der ikke vil være sundhedsmæssige problemer knyttet til driften af ejendommen.

4.9 Transporter

Idet der ikke sker en forøgelse eller ændring af produktionen vil antallet af kørsler ikke blive forøget.

Gylletransporterne er set i forhold til produktionens størrelse meget begrænset, idet ca. 90% af gyllen pumpes direkte ud fra ejendommen til selvkørende slangeudlægger.

Indtransport af korn til siloer står for en stor del af transporterne, men dette sker over en koncentreret periode og en del af disse foregår ikke på offentlig vej.

Samlet vurderes det, at transport til produktionen ikke vil medføre væsentlige gener.

4.10 Energi

Der er overalt i staldene udskiftet til LED-lys, der er en lavenergi lyskilde. Alle ventilatorer er udskiftet til LPC-ventilatorer hvilket reducerer energiforbruget med 50%. Derudover holdes ventilationsanlæggene rene og der sørges for at ventilationen fungerer optimalt. De nye kornsilke er etableret som gastætte siloer, så der bruges ikke energi til tørring af korn. Fodermøllen er en energivenlig slaglemølle, og der bruges elevator og kæderisler til flytning af korn og foder og ikke blæser. Også udpumpning af gylle til slangeudlægger reducerer energi til transport. Ejendommens energiforbrug ligger væsentligt under normtallene.

Det er vurderingen at der på anlægget sørges for at reducere anvendelse af energi.

4.11 Vandforbrug og påvirkning af vandressourcen

Vandforbruget til produktionen er beregnet ud fra normtal. I den aktuelle besætning reduceres vandforbruget ved iblødsætning af stalde før vask. Desuden reduceres spildet ved placering af drikkekopper over trug. Vandforbruget følges løbende, så evt. lækage på vandrør opdages. Vandforbruget ligger væsentligt over normtallet, men det vurderes, at det skyldes vådfodring samt at normtallene ikke er reguleret ud fra grisenes vægt.

Det vurderes på den baggrund af der i projektet er gjort tilstrækkeligt for at begrænse vandforbruget.

Der sker ikke et øget vandforbrug med denne godkendelse. Den aktuelle vandindvinding til husdyrbruget vurderes ikke at have betydning på overfladevand (søer og åer).

Ejendommen ligger i område med drikkevandsinteresser.

4.12 Påvirkning af jordarealer og jordbund

Der vurderes ikke at være særlige forhold omkring jordtypearealer og jordbund der indikerer, at husdyrbruget udgør en risiko for påvirkning af disse.

4.13 Andet om befolkningen og menneskers sundhed

55% af staldanlægget er etableret med mere end 50% fast gulv. Det betyder, at ammoniakkoncentrationen i stalden er lavere her, hvilket har betydning både for dyrenes og staldpersonalets sundhed.

Ejendommen holdes ryddelig og rengjort for at hindre uhygiejniske forhold.

Besætningen efterlever alle gældende regler for veterinær status og sundhed og i tilfælde af sygdomsudbrud vil dette blive håndteret efter gældende forskrifter. Den daglige drift har ingen betydning for omkringboendes sundhed, men man vil i den daglige drift søge at minimere genepåvirkninger.

4.14 Alternative løsninger

I/S Feldthusen driver svineproduktionen på 3 ejendomme. På Kongshøjvej er der søer og smågrise. Smågrisene går videre til staldanlægget på Holmevej og her på Bøgesøvej. Det er vurderingen, at ejendommen har en hensigtsmæssig placering for den ønskede drift. Da der alene er tale om en mere effektiv udnyttelse af staldsystemet uden nybyggeri, har der ikke været set på alternative placeringer.

Generelt vil etablering af flere små enheder give forringet økonomi og mindre mulighed for at investere i miljøteknologi.

4.15 Oplysninger om konsulenten

Cand. Agro., Miljøkonsulent Pii Krogsgaard

pk@vkst.dk

tlf.: 40405523

Rådgivningsvirksomheden VKST, CVR: 35448020

Fulbyvej 15, 4180 Sorø, www.vkst.dk

5. Oplysninger om IE-husdyrbruget.

Husdyrbruget er et IE-brug med mere end 2000 stipladser til slagtesvin.

5.1 Ophør af IE-husdyrbruget

Hvis ejendommen i mod al forventning inden for den nærmeste årrække skal nedlukkes, vil alle gyllebeholdere blive tømt, staldene vil blive rengjort og fodersiloer vil blive tømt og rengjort. Udtjent inventar og udstyr borskaffes, foderanlæg tømmes og gylle udbringes på markareal. Oprydningen vil foregå i overensstemmelse med gældende lovgivning.

Såfremt besætningen bliver ramt af en sygdom der af veterinærmyndighederne kræver karantæne eller nødslagtning af dyrene, vil det foregå i overensstemmelse med gældende lovgivning på området.

5.2 BAT: Råvarer, energi, vand og management

BAT i forhold til ammoniakemission er beskrevet under punkt 3.8 og 4.2.

I forbindelse med effektivitetskontrol og optimering af produktionen bliver ejendommens foderforbrug nøje gennemgået, således at fodereffektiviteten optimeres, samtidig med at der tages hensyn til prisudvikling på foder. Som udgangspunkt bliver der anvendt foder med optimeret indhold af råprotein og fosfor.

- Der anvendes hjemmeblandet foder, hvor der anvendes eget korn og indkøbes soja, mineraler og fedt.
- Foderplaner udarbejdes i samarbejde med foderkonsulent, og det sikres, at der anvendes den for ejendommen bedste viden inden for svinefodring.
- Mindst en gang årligt gennemgås foderplaner for optimering
- Foderet indeholder fosfor- og råprotein inden for de vejledende normer.
- Foder er tilpasset de enkelte dyregrupper og vægtintervaller, så der ikke opstår unødigt overforbrug af hverken næringsstoffer, fosfat eller hjælpestoffer

5.2.1 BAT-Energi

Energiteknologi på anlæg (BAT)

Ifølge referencedokumentet for bedste tilgængelige teknikker (BREF), der vedrører fjerkræ og svineproduktion, anvendes der BAT, når der er etableret (delvis) lavenergibelysning, (udskiftningen vil foregå efterhånden som elpærerne springer) eftersyn og rengøring af ventilatorer, temperaturstyring, der sikrer temperaturkontrol, og minimumsventilation i perioder, hvor der ikke er behov for ret stor ventilation. På ejendommen er følgende tiltag iværksat:

- Ventilationssystemer er optimeret og dimensioneret og reguleret efter den aktuelle belægning. Der er investeret i lavenergi-ventilation i alle stalde.
- Der sørges for jævnlig inspektion og rengøring af ventilationskanaler og ventilatorer.
- De enkelte staldafsnit udtørres efter vask, inden der indsættes nye grise. Hermed undgås det at ventilere unødigt.
- Der sørges for, at unødigt belysning og andet energispild undgås f.eks. er der opsat timere i staldene.
- Der er overalt opsat lavenergi lysstofrør/elpærer.
- Udendørs belysning benyttes kun i nødvendigt omfang.
- Korn opbevares i gastæt silo hermed undgås energiforbrug til tørring af korn
- Formaling af korn sker med slaglemølle

- Transport af korn og foder sker med elevator og kæderisler

5.2.2 BAT-Vand

Ifølge BREF der vedrører fjerkræ og svineproduktion, anvendes der BAT når der er anvendes højtryksrensning til vask af stalde, og når drikkepipler er placeret over trug.

- Der foretages højtryksvask af stalde mellem hvert hold af grise.
- Der er drikkekopper over fodertrug, så spild undgås.
- Stalde sættes i blød inden vask, hvilket nedsætter forbruget af vand.
- Drikkevandsnipler mm efterses og udskiftes når det skønnes nødvendigt.
- Vandforbruget registreres og monitoreres løbende for at forebygge spild og for at undgå eventuelt ødelagte vandrør.

5.2.3 Management

- Ejendommen drives efter princippet "godt landmandskab".
- Bedriftens medarbejdere bliver løbende uddannet gennem kurser, efteruddannelse og deltagelse i erfa-grupper.
- Medarbejdere vil blive orienteret om ejendommens miljøgodkendelse og være bekendt med vilkårene i miljøgodkendelsen.
- Affald sorteres og bortskaffes så vidt muligt til genbrug. Ikke genbrugbart affald køres i deponi på den lokale genbrugsplads.
- Der tages videst muligt hensyn til naboer ved udspreddning af gylle.
- Rengøring i og omkring ejendommen foretages jævnlig for at undgå uhygiejniske forhold og for at nedsætte risikoen for tilhold af eventuelle skadedyr, samt for at mindske risikoen for lugtgener for omkringboende.
- Der føres årlig kontrol over vand- og energiforbrug.
- Vand- og energiforbrug opgøres årligt i forbindelse med ejendommens regnskab.
- I ejendommens effektivitetskontroller registreres desuden foderforbrug, produktionsresultater og lign.
- Der forefindes en beredskabsplan, der beskriver forholdsregler i forbindelse med uheld med kemikalier og gylle, brand mv.
- Der laves årligt en miljøledelsesplan

6. Konklusion

Projektet overholder de generelle afskæringskriterier der er opstillet i forhold til godkendelse af husdyrbrug og påvirkning af naboer med lugt og naturområder med ammoniak.

Dette skyldes dels ejendommens placering i god afstand fra natur og naboer. Derudover anvendes bedst tilgængelig teknologi i stalde med delvis fast gulv.

Derudover vil man i det daglige management søge af begrænse lugtgener generelt ved effektiv rengøring,

Med alle nævnte tiltag vil projektet ikke indebære væsentlige virkninger på miljøet.

