



# Miljøgodkendelse

Af slagtesvin- og kyllingbedriften  
Svenstrupvej 54, Vrå

Udvidelse fra 485 DE til 587 DE



Husdyrgodkendelsesloven § 12  
Dato for gyldighed: 21. september 2017  
Journalnummer 09.17.18-P19-7-17



## Indholdsfortegnelse

<b>1</b>	<b>Miljøgodkendelsens omfang .....</b>	<b>3</b>
1.1	Resumé .....	3
1.2	Offentlighed.....	4
1.3	Klagevejledning .....	4
1.4	Gyldighed.....	5
1.5	Revurdering af miljøgodkendelsen .....	5
1.6	Ophør.....	6
1.7	Godkendelsens indhold og vurderinger .....	6
<b>2</b>	<b>Husdyrbrugets beliggenhed og planmæssige forhold .....</b>	<b>7</b>
2.1	Nye og eksisterende anlæg på ejendommen .....	7
<b>3</b>	<b>Husdyrholdet og produktionsforhold .....</b>	<b>8</b>
3.1	Husdyrholdet og staldanlæg.....	8
3.2	Fodring .....	9
<b>4</b>	<b>Gødningstyper og -håndtering.....</b>	<b>10</b>
4.1	Husdyrgødning .....	10
4.2	Fosforindhold i husdyrgødningen .....	11
<b>5</b>	<b>Gener fra husdyrbrugets anlæg.....</b>	<b>12</b>
5.1	Lugt .....	12
5.2	Fluer og skadedyr.....	14
5.3	Støj, støv og lysgener fra anlægget og maskiner .....	14
5.4	Transport.....	15
<b>6</b>	<b>Bedriftens påvirkninger af natur og miljø.....</b>	<b>16</b>
6.1	Ammoniakfordampning og naturområder .....	16
<b>7</b>	<b>Egenkontrol, management og alternative løsninger .....</b>	<b>18</b>
7.1	Management og egenkontrol.....	18
7.2	Alternative løsninger.....	19
<b>8</b>	<b>Bilag .....</b>	<b>20</b>
Bilag 1.	Miljøteknisk redegørelse .....	20
Bilag 2.	Anlægstegning med nr. på bygningsafsnit og lagre .....	23
Bilag 3.	Detaljeret vurdering af påvirkninger af naturområder .....	24
Bilag 4.	Oversigt over ejendommens vilkår .....	31



# 1 Miljøgodkendelsens omfang

## 1.1 Resumé

Peter Flyger, Spangerhedevej 110, 9800 Hjørring har ansøgt om en miljøgodkendelse<sup>1</sup> af sin ejendom og heri en udvidelse fra 484,90 DE<sup>2</sup> til 587,42 DE i slagtesvin og slagtekyllinger.

Der opføres ingen nye staldafsnit eller opbevaringsanlæg i forbindelse med udvidelsen.

Den ansøgte ejendom har CVR nr. 13084602. Virksomheden skal placeres, indrettes og drives i overensstemmelse med de oplysninger, der fremgår af den vedlagte miljøtekniske beskrivelse i bilag 1, og med de ændringer, der fremgår af godkendelsens vilkår.

Ansøgningen om miljøgodkendelse er indsendt til Hjørring Kommune gennem Miljøstyrelsens elektroniske ansøgningssystem første gang den 15. marts 2017. Ansøgningen behandles derfor efter reglerne i den hidtidige husdyrlov<sup>3</sup>. Miljøgodkendelsen afløser den eksisterende miljøgodkendelse til 176 DE fra 6. december 2006 og det tillæg, der er lavet til denne, nemlig tillægget af 1. juli 2008 der omfattede en udvidelse til 499 DE.

Hjørring Kommune har vurderet, at der kan meddeles godkendelse af den ansøgte ændring og udvidelse i henhold til de gældende regler<sup>4</sup>. Godkendelsen er baseret på oplysningerne i ansøgningen samt efterfølgende beregninger og betinget af følgende **vilkår**:

- Ophør (vilkår 1.6.1)
- Husdyrholdets sammensætning og staldsystemer (vilkår 3.1.1)
- Fodring (vilkår 3.2.1)
- Alarmsystem på gyllebeholdere (vilkår 4.1.1)
- Pumpning af gylle fra beholder til gyllevogn (vilkår 4.1.2)
- Placering af markstak (vilkår 4.1.3)
- God staldhygiejne (vilkår 5.1.1)
- Forskrift for olie og kemikalier (vilkår 7.1.1)
- Beredskabsplan (vilkår 7.1.2)

<sup>1</sup> Lovbek. nr. 442 af 13. maj 2016 om miljøgodkendelse mv. af husdyrbrug

<sup>2</sup> De angivne DE er opgivet i henhold til Husdyrgødningsbekendtgørelsen - Bek. nr. 1324 af 15. november 2016 om erhvervsmaessigt dyrehold, husdyrgødning, ensilage m.v. - med efterfølgende ændringer.

<sup>3</sup> Lov nr. 204 om ændring af lov om miljøgodkendelse m.v. af husdyrbrug, lov om miljøbeskyttelse, lov om jordbrugets anvendelse af gødning og om plantedække og forskellige andre love af 28. februar 2017

<sup>4</sup> Lovbek. nr. 442 af 13. maj 2016 om miljøgodkendelse mv. af husdyrbrug – i resten af teksten blot kaldet "husdyrgodkendelsesloven" samt Lovbek. nr. 1189 af 27. september 2016 om miljøbeskyttelse.



Nogle af vilkårene i denne miljøgodkendelse kræver registreringer på bedriften og dokumentation. En samlet oversigt over krav til egne registreringer og dokumentation er gengivet her:

- Til dokumentation for, at vilkår vedr. besætningens produktionsniveauer overholdes skal gødningsregnskabet kunne forevises.
- Når kommunen på tilsyn forlanger det, skal eventuelle afvigende værdier i gødningsregnskabet i forhold til standardværdier kunne dokumenteres ved f.eks. effektivitets-/produktionskontrol, foderkontrol, ajourførte foderplaner, og afregninger fra slagteri eller lignende.
- Den ovennævnte dokumentation skal have en sådan form, at den tydeligt kan vise, at vilkårene i godkendelsen er overholdt – uanset driftsmæssig sammenhæng med andre produktionsanlæg.
- Når kommunen på tilsyn forlanger det, skal en opdateret beredskabsplan kunne fremvises.
- Den nævnte dokumentation skal opbevares i mindst 5 år. Kommunen skal ved tilsyn og kontrol have adgang til al den nævnte dokumentation.

Det skal understreges, at regler i gældende love, bekendtgørelser og kommunale regulativer altid skal overholdes. Også hvis disse er eller senere bliver skrappe end vilkårene i denne godkendelse.

## 1.2 Offentlighed

Ansøgningen blev offentliggjort den 27. april 2017. Der var frist til afgivelse af bemærkninger på 3 uger. Der indkom ingen bemærkninger til ansøgningen.

Orientering om udkast til miljøgodkendelse blev den 8. august 2017 udsendt til høring hos naboer og andre beboere indenfor en beregnet konsekvenszone, samt skønnede parter i sagen, ansøger selv og en række organisationer og private personer, der har anmodet herom. Der var frist til afgivelse af bemærkninger på 6 uger.

Der indkom ingen bemærkninger til udkastet.

## 1.3 Klagevejledning

Ansøger selv kan klage<sup>5</sup> over denne afgørelse til Miljø- og Fødevareklagenævnet. Det samme kan enhver, der har væsentlig, individuel interesse i sagen, samt en række foreninger og organisationer m.v. Klagen skal være modtaget senest 19. oktober 2017 kl 23.59.

Klagen skal indsendes digitalt til Hjørring kommune via Miljø- og Fødevareklagenævnets klageportal. Klageportalen findes på [www.borger.dk](http://www.borger.dk) og [www.virk.dk](http://www.virk.dk). Nævnet skal som udgangspunkt afvise en klage, der kommer uden om Klageportalen. Miljø- og Fødevareklagenævnet opkræver et gebyr for at klage. Gebyrets størrelse kan ses på <http://nmkn.dk/>.

<sup>5</sup> Lovbek. Nr. 442 af 13. maj 2016 om miljøgodkendelse m.v. af husdyrbrug kap. 7.



Afgørelsen kan udnyttes på egen risiko og regning, hvis der klages over den. Det er dog under forudsætning af, at andre nødvendige tilladelser er indhentet. Miljø- og Fødevareklagenævnet kan i særlige tilfælde afgøre, at godkendelsen ikke kan udnyttes før klagen er behandlet. Miljø- og Fødevareklagenævnet kan ændre eller ophæve kommunens afgørelse på baggrund af en klage.

Kommunens afgørelse kan også indbringes for domstolen. En retssag skal være anlagt inden seks måneder fra den dag, afgørelsen er offentliggjort.

Der er til enhver tid mulighed for aktindsigt i sagen jf. forvaltningsloven, offentlighedsloven og lov om aktindsigt i miljøoplysninger.

## 1.4 Gyldighed

Godkendelsen bortfalder, hvis den ikke er udnyttet inden 6 år efter, at godkendelsen er meddelt. Hvis en del af tilladelsen eller godkendelsen ikke er udnyttet, bortfalder tilladelsen eller godkendelsen for denne del.<sup>6</sup>

Godkendelsen til udvidelse af dyreholdet følger kontinuitetsprincippet. Det betyder at hvis en godkendelse der er udnyttet, efterfølgende ikke har været helt eller delvist udnyttet i 3 på hinanden følgende år, bortfalder den del af tilladelsen eller godkendelsen, der ikke har været udnyttet i de seneste 3 år.<sup>7</sup>

## 1.5 Revurdering af miljøgodkendelsen

Husdyrbrugets miljøgodkendelse og eventuelle tillæg skal regelmæssigt og mindst hvert 10. år tages op til revurdering<sup>8</sup>. Den første regelmæssige vurdering af denne miljøgodkendelse skal dog foretages, når der er gået 8 år.

Dit husdyrbrug er et såkaldt IE-husdyrbrug, dvs. at det er omfattet af EU-direktivet om industrielle emissioner. Det betyder, at hvis EU-kommissionen vedtager nye BREF-dokumenter (BAT-reference-dokumenter) for bedriftstypen, skal kommunen straks iværksætte en ny revurdering.

Nye krav, der følger af et nyt BREF-dokument, skal nemlig være opfyldt inden fire år fra den dag, hvor dokumentet er vedtaget i Kommissionen.

Den 21. februar 2017 blev der offentliggjort BAT-konklusioner for intensivt opdræt af fjerkræ og svin. Din virksomhed skal derfor efterleve de nye BAT-vilkår senest om fire år.

Da Miljøstyrelsen endnu ikke har færdigudarbejdet det reviderede BREF-dokument til BAT-konklusionerne, kan konklusionerne herfra ikke indarbejdes i nærværende revurdering. Når BREF-dokumentet er færdigt, vil Hjørring Kommune vurdere hvorvidt din miljøgodkendelse skal revurderes på baggrund af de nye BAT-konklusioner.

---

<sup>6</sup> Bekendtgørelse nr. 916 om godkendelse og tilladelse m.v. af husdyrbrug af 23. juni 2017 § 48

<sup>7</sup> Bekendtgørelse nr. 916 om godkendelse og tilladelse m.v. af husdyrbrug af 23. juni 2017 § 48 stk. 2

<sup>8</sup> jf. Bekendtgørelse nr. 1283 af 8. december 2014 om tilladelse og godkendelse m.v. af husdyrbrug.



## 1.6 Ophør

Vilkår:

- 1.6.1 Ved ophør af produktionen skal gyllesystemet tømmes for gylle og staldene rengøres. Gylle og fast gødning bringes ud i henhold til aktuelle regler om udspredning. Eventuelle rester af olie og kemikalier bortskaffes i henhold til gældende regulativer herfor.

Hvis husdyrproduktionen ophører, skal ejeren kontakte kommunen, så der kan aftales en forsvarlig nedlukningsplan.

## 1.7 Godkendelsens indhold og vurderinger

Denne miljøgodkendelse omfatter hele anlægget herunder også den de udvidelser og ændringer, der blev godkendt med den eksisterende miljøgodkendelse til 176 DE fra 6. december 2006 og det tillæg, der er lavet til denne, nemlig tillægget af 1. juli 2008 der omfattede en udvidelse til 499 DE.

Denne miljøgodkendelse ophæver og erstatter således den oprindelige miljøgodkendelse og tillæg.

I de følgende kapitler gives en detaljeret beskrivelse af den ansøgte produktion og kommunens vurderinger af de mulige effekter på det omgivende miljø og naturen.

Hvis kommunen har fastsat vilkår, vil de være beskrevet detaljeret i begyndelsen af det kapitel eller afsnit, de vedrører. Det vil ofte være sådan, at ansøger skal kunne dokumentere overfor kommunen, at et vilkår er opfyldt. Eventuelle krav til dokumentation er samlet i afsnit 1.1

Gennem Husdyrloven pålægges den enkelte landmand at redegøre for brugen af BAT - bedst tilgængelig teknologi (Best Available Techniques). BAT er berørt i flere af de følgende afsnit, og der er evt. formuleret vilkår i relation til EU-direktivets krav herom. Der skal redegøres for BAT på følgende 5 områder: staldindretning, foder, opbevaring/behandling af husdyrgødning, forbrug af vand og energi samt management.



## 2 Husdyrbrugets beliggenhed og planmæssige forhold

### 2.1 Nye og eksisterende anlæg på ejendommen

Der skal ikke opføres nye bygninger eller anlæg. Den ansøgte udvidelse finder sted i de eksisterende stalde. Den større mængde husdyrgødning, er der plads til i de eksisterende opbevaringsanlæg.

Da der ikke opføres nye bygninger eller anlæg i forbindelse med projektet, har kommunen ikke foretaget nogen vurdering af byggeriets påvirkning af landskabet, eventuelle fredninger og beskyttelseslinjer og eventuelle retningslinjer i kommuneplanen.



## 3 Husdyrholdet og produktionsforhold

### 3.1 Husdyrholdet og staldanlæg

Vilkår:

3.1.1 Husdyrholdet skal være sammensat og staldindretning m.v. skal være i overensstemmelse med oversigten nedenfor:

Dyrehold og staldtype	Vægt- og alders grænser	Antal Årsdyr	DE	Antal stipladser
Slagtesvin, Delvis spaltegulv, 50-75 % fast gulv	28 – 110 kg	14.500	402,32	3.625
Slagtekylling	35 dage	559.000	185,10	65.625
<b>Dyreenheder i alt</b>			<b>587,42</b>	

Almindelige sæsonudsving i husdyrproduktionen samt tilpasninger pga. sanering og lignende accepteres. Tilpasninger, f.eks. som følge af ændrede vægtgrænser indenfor samme dyregruppe, accepteres også, så længe det samlede antal DE ikke overskrides.

#### Kommunens vurdering vedrørende BAT

Det skal bemærkes, at alle eksisterende staldafsnit indgår i projektet og dermed i den nedenstående beregning.

Som udgangspunkt finder kommunen, at BAT-niveau for ammoniakfordampning skal svare til en beregning foretaget ud fra Miljøstyrelsens vejledende emissionsgrænseværdier opnåelige ved anvendelse af bedste tilgængelige teknik (BAT). Denne metode anvendes for produktionen af slagtesvin.

Den vejledende emissionsgrænseværdi for slagtekyllinger er dog blevet overhalet af udviklingen og ny viden. Normtallene fra Aarhus Universitet, for emission af ammoniak fra slagtekyllinger med en produktionstid på 35 dage, har ændret sig fra 12,31 kg N i 2011 til 7,71 kg N i 2016. Den vejledende emissionsgrænseværdi på denne produktionsform, er 11,9 kg N og stammer fra 2011. På baggrund af de nye normtal fastsætter Hjørring Kommune BAT-niveauet for produktionen til 7,71 kg N pr. 1.000 slagtekyllinger, svarende til de gældende normtal.





Hjørring Kommune har beregnet BAT-niveauet for produktionen til:

	Antal årstyr	Vejledende ammoniakemission	
		Kg N/ år / dyr	kg N/år
Slagtesvin i eksisterende stalde	14.500	0,3374 <sup>9</sup>	4.893
Slagtekyllinger i eksisterende stalde	559.000	0,00771	4.310
Den samlede emission fra anlæg må maksimalt være:			9.203

Miljøstyrelsens ansøgningssystem har beregnet, at der vil være en emission fra den ansøgte produktion på 7.613,90 kg N/år.

BAT kravet i forhold til Miljøstyrelsens vejledende emissionsgrænseværdier opnåelige ved anvendelse af bedste tilgængelige teknik (BAT) er dermed overholdt.

## 3.2 Fodring

Vilkår:

3.2.1 Foderblandinger til slagtesvin og slagtekyllinger skal være tilsat fytase i henhold til normer for næringsstoffer, og der skal anvendes optimerede foderblandinger indenfor hver dyregruppe (fasefodring) for at opnå bedste foderudnyttelse.

Der anvendes tidssvarende foderplanlægning og udfodringsteknikker, der er med til at begrænse spild og tab af næringsstoffer til miljøet. Kommunen vurderer, at der med de nuværende og planlagte tiltag til opbevaring og håndtering af foder ikke sker en væsentlig øget påvirkning af omgivelserne.

Med henblik på at reducere dyrenes N-udskillelse er det ifølge BREF-dokumentet (2003) BAT, at tilpasse foderet til dyrenes behov i de forskellige produktionsfaser (fasefodring), at optimere foderet på baggrund af fordøjelige/disponible næringsstoffer samt at tilsætte foderet aminosyrer. Derudover nævnes det, at visse fodertilsetninger, herunder enzymer, kan forøge fodereffektiviteten. Tilsvarende er det BAT, at anvende fasefodring med højtfordøjelige uorganiske foderfosfater og/eller fytase – for at få reduceret fjerkræs og slagtesvins fosforudskillelse.

Vilkåret vedrørende tilsætning af fytase samt fasefodring, er stillet for at fastholde forudsætningerne vedr. BAT-beregningen for slagtekyllingernes og slagtesvinenes ammoniak- og fosforudskillelse.

### Kommunens vurdering vedrørende BAT

Sammenholdes ansøgers valg af fodringsteknik med BREF-dokumentet, vurderer kommunen, at det ansøgte projekt lever op til kravene til BAT vedr. fodring.

<sup>9</sup> Korrigeret for vægt



## 4 Gødningstyper og -håndtering

### 4.1 Husdyrgødning

Vilkår:

- 4.1.1 Begge gyllebeholdere skal forsynes med alarmsystem, der elektronisk alarmerer landmanden ved overløb samt ved et pludseligt trykfald.
- 4.1.2 Der skal anvendes gyllevogne med påmonteret pumpe og returløb, således at spild af flydende husdyrgødning undgås. Alternativt kan der ved hver gylletank, hvor der sker påfyldning af gyllevogn, anlægges en læsseplads, således at spild kan opsamles. Pladsen skal etableres i henhold til Landbrugets Byggeblad for "læsseplads for gyllevogne", nr. 103.11-2. Afløbet/pumpebrønden skal dimensioneres således, at også et større spild kan opsamles. Pladsen skal være etableret senest ½ år efter godkendelsesdato.
- 4.1.3 Markstakke med komposteret dybstrøelse må ikke være placeret nærmere end 100 meter fra nabobeboelse.

Den producerede husdyrgødning på ejendommen er svinegylle og dybstrøelse fra slagtekyllingproduktionen. Der produceres i alt på ejendommen 7.830 tons gylle og 766 tons dybstrøelse pr. år.

I det følgende afsnit redegøres nærmere for de enkelte gødningstyper og deres håndtering:

Der er stillet vilkår vedr. pumpning af gylle for at undgå spild og dermed minimere risikoen for forurening af jord, overfladevand og grundvand.

Der er stillet vilkår vedr. alarmanlæg til gyllebeholderne, idet der indenfor 100 m fra gyllebeholderen ligger et åbent vandløb, der afvander til en nærliggende sø, som er omfattet af naturbeskyttelseslovens § 3, og terrænet hælder fra beholderne mod vandløbet. Vilkåret er sammen med bedriftens beredskabsplan med til at sikre, en hurtig indsats og dermed minimering af forurening i tilfælde af uheld. Alarmsystemet på beholderne skal være etableret senest når udnyttelse af miljøgodkendelsen påbegyndes.

I følge den indsendte kapacitetserklæring er den årlige produktion af flydende gødning 7.830 m<sup>3</sup>. Denne mængde inkluderer rengøringsvand og drikkevandsspild fra staldene samt direkte nedbør til beholderne. Ifølge ansøgningsmaterialet er der en samlet opbevaringskapacitet for ejendommen på 6.200 m<sup>3</sup>, hvilket svarer til 9,4 måneders opbevaring.

Opbevaringsanlæg	Beholder nr.	Byggeår	Kapacitet (m <sup>3</sup> )	Overdækning
Perstrup gyllebeholder	8	1995	3.100	Flydelag
Perstrup gyllebeholder	7	2008	3.100	Flydelag
<b>I alt</b>			<b>6.200</b>	

Placeringen af gyllebeholderne på ejendommen fremgår af oversigtstegningen i bilag 2



Kommunen vurderer, at vilkårene om ikke-faste pumpeanlæg samt beredskabsplan vil være afgørende for at forebygge en utilsigtet forurening af det nærliggende vandløb.

Alle tanke opfylder Husdyrgødningsbekendtgørelsens skærpede krav (pr. 15.08.2008) til pumper etc. Der udføres 10 års-beholderkontrol af godkendt firma. Tankene tømmes normalt 1 gang årligt med henblik på inspektion.

Jf. BREF er det BAT at opbevare gylle i en stabil beholder, der kan modstå mekaniske, termiske og kemiske påvirkninger. Beholderens bund og vægge skal være tætte og korrosionsbeskyttede. Beholderen skal tømmes jævnlige af hensyn til eftersyn og vedligeholdelse – normalt 1 gang årligt. Der omrøres kun i gyllen umiddelbart før tømning af beholderen. Det er endvidere BAT at overdække beholderen med fast låg eller med et naturligt flydelag eller et flydelag, der etableres med snittet halm eller tilsvarende.

Ligeledes ifølge BREF kan det være BAT at foretage en behandling af husdyrgødning på bedriften under visse betingelser. Disse betingelser vedrører landbrugsareal til rådighed, overskud af eller efterspørgsel på lokale næringsstoffer, teknisk assistance, marketingsmuligheder for grøn energi samt lokale regler. Er der f.eks. et overskud af næringsstoffer i området, men tilstrækkelig areal til at udbringe husdyrgødningen, kan det være BAT at foretage separation af husdyrgødningen.

Den komposterede dybstrøelse opbevares i markstak. Der er stillet vilkår til placeringen af markstakke med komposteret husdyrgødning, for at hindre genevirkninger for naboer.

#### **Kommunens vurdering vedrørende BAT**

Sammenholdes ansøgers foranstaltninger vedr. opbevaring og håndtering af husdyrgødning med BREF-dokumentet, vurderer kommunen, at det ansøgte projekt lever op til kravene til BAT på området.

## **4.2 Fosforindhold i husdyrgødningen**

Ved udbringning af husdyrgødning svarende til harmonikravet for kvælstof (1,4 DE/ha) vil fosfortilførslen til udbringningsarealerne for flere husdyrtyper overstige afgrødernes behov. Ved en fortsat ophobning af fosfor i landbrugsjorden er der risiko for, at fosforbidraget fra landbrugsjorden til vandmiljøet kan øges.

Da reguleringen af fosfor knytter sig til arealerne, og ikke selve anlægget, videreføres BAT-standardvilkårene ikke med den nye anlægsregulering, men erstattes med en generel regel for IE-husdyrbrug om brug af fasefodring og tilsætning af fytase. Denne regel omfatter kun afgørelser efter ny regulering, hvorfor der i denne miljøgodkendelse er indsat et vilkår herom, i afsnit 3.2 Fodring.

#### **Kommunens vurdering af BAT vedr. fosfor i husdyrgødningen**

Kommunen vurderer, at projektet lever op til BAT-kravet hvad angår fosforindholdet i husdyrgødningen.



## 5 Gener fra husdyrbrugets anlæg

### 5.1 Lugt

Vilkår:

5.1.1 Der skal opretholdes en god staldhygiejne. Det skal bl.a. sikres, at stier og foderarealer holdes tørre, at dyrene holdes rene, og at fodringssystemer holdes rene.

Miljøstyrelsens ansøgningsystem har beregnet hvilke afstande, der mindst skal være fra staldene til forskellige beboelsestyper, se tabellen nedenfor. Her ses også de målte afstande til den nærmeste beboelse indenfor hver type.

Områdetype	Geneafstanden minimum (m)	Aktuelle afstande (m)
Enkelt bolig – Svenstrupvej 16	414	414
Samlet bebyggelse – Svenstrupvej 146	797	1.084
Byzone - Vrå	1.025	2.263

Lugtgeneafstandene er beregnet for fuld besætning. Alle stalde indgår i beregningen.

Geneafstanden tager udgangspunkt i afstanden fra centrum af et staldanlæg til en nabo/områdegrænse, hvor genekriteriet skal overholdes. Da der er flere lugtkilder (flere stalde) beregnes en vægtet gennemsnitsafstand, der tager hensyn til, at der er flere stalde med forskellige emissioner. Det betyder, at afstanden til områdetyperne er beregnet ud fra et teoretisk lugtcentrum. Nærmeste nabo ses på kortet nedenfor.



#### *Afstanden til nærmeste nabo*

Som det ses af tabellen ovenfor, overholder den ansøgte produktion lovens minimumkrav til lugtgeneafstande til de forskellige typer af beboelser i området.

Da gylleopbevaring primært foregår i ejendommens gylletanke, forventer kommunen kun lugtbidrag fra ejendommens gylletanke ved omrøring og udkørsel samt ved transport af gylle til opbevaring på anden ejendom.

Kommunen forventer ikke væsentlige lugtgener fra produktionens foderanlæg. Der vil være en emission af lugt fra staldventilationen. Lugtgenerne fra staldventilationen kan begrænses ved hyppig og grundig rengøring af staldafsnittene og udstyr.

Lugt fra stalde vil dog altid i en vis udstrækning afhænge af landmandens indsats vedr. rengøring og staldhygiejne. De vejledende geneafstande bygger på en forudsætning om "god staldhygiejne", hvorfor kommunen har derfor stillet vilkår, om generel renholdelse af stald- og foderarealer.



## 5.2 Fluer og skadedyr

I forbindelse med dyreholdet kan der forekomme gener fra fluer og gener fra skadedyr (rotter, mosegrise m.v.).

Forebyggelse af flueplage kræver først af alt en god gødningshåndtering og en generel god staldhygiejne. Derudover kan der sættes ind med bekæmpelse på særlige steder eller i særlige situationer. Ansøger har oplyst, at skadedyr bekæmpes generelt i henhold til Statens Skadedyrsbekæmpelse. Evt. flueproblemer i staldafsnittene bekæmpes med gyllefluer.

Det er husdyrbrugets almindelige pligt, at holde stalde, lagre og andre anlæg i forsvarlig rottesikret stand. Derudover holdes i videst mulig omfang ryddeligt omkring ejendommen, for at undgå at tiltrække skadedyr. Eventuel forekomst af rotter skal anmeldes til kommunen, som derefter anviser bekæmpelse. Ansøger oplyser, at der er fast aftale med rottebekæmpelsesfirma, der aflægger farmen besøg 4 gange årligt.

Døde dyr opbevares indtil de bliver afhentet, efter reglerne i bekendtgørelsen herom<sup>10</sup>. Ansøger har oplyst, at døde dyr konkret opbevares kølecontainer indtil afhentning.

Kommunen vurderer, at ejendommens tiltag til forebyggelse og bekæmpelse af fluer og skadedyr vil være tilfredsstillende.

## 5.3 Støj, støv og lysgener fra anlægget og maskiner

De væsentligste stationære støjkluder fra husdyrbruget er ventilationsanlæg, højtryksrenser, gyllepumper, foderanlæg samt den daglige brug af traktor og transportere til og fra ejendommen. Indblæsning af foder kan ligeledes give anledning til støj. Der må endvidere påregnes støj fra dyrene, når de flyttes til og fra ejendommen og mellem staldafsnittene. De stationære støjkluder er placeret inde i bygningerne.

Da der er mere end 300 m til nærmeste nabo, vurderer kommunen, at Miljøministeriets vejledende støjgrænser i alle tilfælde er overholdt. Det giver derfor ingen mening, at stille nærmere vilkår om støjgrænser.

Fra anlægget kan der fremkomme støvgener i forbindelse med levering og håndtering af foder, samt håndtering af halm til strøelse. I forbindelse med transportere til og fra markerne samt ved markarbejde kan der opstå støvgener i lokalområdet.

Eventuelle lysgener fra ejendommen kan stamme fra udendørsbelysning. I staldene er der ikke lys aften/nat. Der er sensorer på hovedparten af den udendørs belysning, ligesom ejendommens bygninger ligger langt fra vej og naboer.

Det er kommunens vurdering, at eventuelle støj- og støvgener samt belysningen på ejendommen ikke vil medføre væsentlige gener for naboer eller for trafikanter.

<sup>10</sup> Bek. 558 af 01-06-2011 om opbevaring m.m. af døde produktionsdyr



## 5.4 Transport

I miljøgodkendelsen skal der indgå en vurdering af, om til- og frakørsel til virksomheden vil kunne ske uden væsentlig miljømæssige gener for beboere i nærområdet. Færdsel på offentlig vej reguleres derimod af færdselsloven og håndhæves af politiet. Forhold vedrørende private fællesveje administreres af kommunen som vejmyndighed efter privatvejsloven.

Det er kommunens vurdering at ind- og udkørsel til ejendommen vil kunne foregå uden at være til væsentlig gene for øvrige trafikkanter og beboere i nærområdet.

Selv om transporter ad offentlig vej ikke kan reguleres af kommunen gennem en miljøgodkendelse, leveres i det følgende nogle oplysninger og overvejelser om forøgelse af trafikken i området, som følger af det ansøgte projekt.

Hovedparten af transporter til og fra marken kan ske uden adgang til offentlig vej. Der er ingen transport nær bymæssig bebyggelse. Gylletransporter og transporter med markafgrøder er sæsonbetonet, medens øvrig transporter med dyr og foder er jævnt fordelt.

Ansøger har lavet en oversigt over de forventede typer og antal af transporter i det ansøgte projekt. Denne ses i bilag 1 pkt. C. Det fremgår heraf, at antallet af transporter

- af døde og levende dyr til forarbejdning: 101 pr. år
- af foder til gården: 209 pr. år
- af gylle og dybstrøelse: 558 pr. år
- af halm til gården: 2 pr. år
- af dieselolie til driften: 24 pr. år

Kommunen vurderer, at kørsel til og fra ejendommen ikke vil antage et omfang, der vil være til væsentlig gene for beboerne i området. Antallet af transporter fremgår af bilag 1.



## 6 Bedriftens påvirkninger af natur og miljø

### 6.1 Ammoniakfordampning og naturområder

Beregninger af bedriftens fordampning af ammoniak er foretaget automatisk i Miljøstyrelsens ansøgningssystem. Beregningerne bygger på det ansøgte projekt og de vilkår, der fremgår af de foregående afsnit.

Ifølge husdyrgodkendelsesloven er det et krav, at der skal ske en reduktion af ammoniakfordampningen på 30 % for de stalde, hvor indretningen ændres og for nye stalde – i forhold til et fastlagt reference-staldsystem. Beregningerne viser, at dette krav er opfyldt.

Kommunens vurdering af udvidelsens påvirkning af naturen, herunder beregninger af ammoniakafsætning, omfatter hele husdyrbruget. Husdyrbruget er tidligere miljøgodkendt, men da sidste tillæg er meddelt for mere end 8 år siden, tager kommunens vurdering af påvirkningen med ammoniak, udgangspunkt i den aktuelle nudrift.<sup>11</sup>

Den samlede fordampning af ammoniak fra stald og lager er i Miljøstyrelsens ansøgningssystem beregnet til 6.962,40 kg N/år i nudrift og 7.874,68 kg N/år i ansøgt drift. Udvidelsen af husdyrbruget medfører således en øget fordampning af ammoniak fra stalde og lagre på 912,28 kg N/år.

I nærheden af husdyrbruget er der ingen Natura 2000 områder (kategori 1-natur), overdrev omfattet af § 7 i Lov om miljøgodkendelse m.v. af husdyrbrug (kategori 2-natur). Der er flere mindre overdrev og moser beskyttede efter § 3 i Naturbeskyttelsesloven (kategori 3-natur).

Den forøgede belastning af ammoniak fra stald og lager i 6 udvalgte naturpunkter (se nedenstående kort) er beregnet til 0,0 kg N/ha per år. Den samlede belastning af ammoniak fra stald og lager i nærmeste § 7 område er beregnet til 0,1 kg N/ha per år.

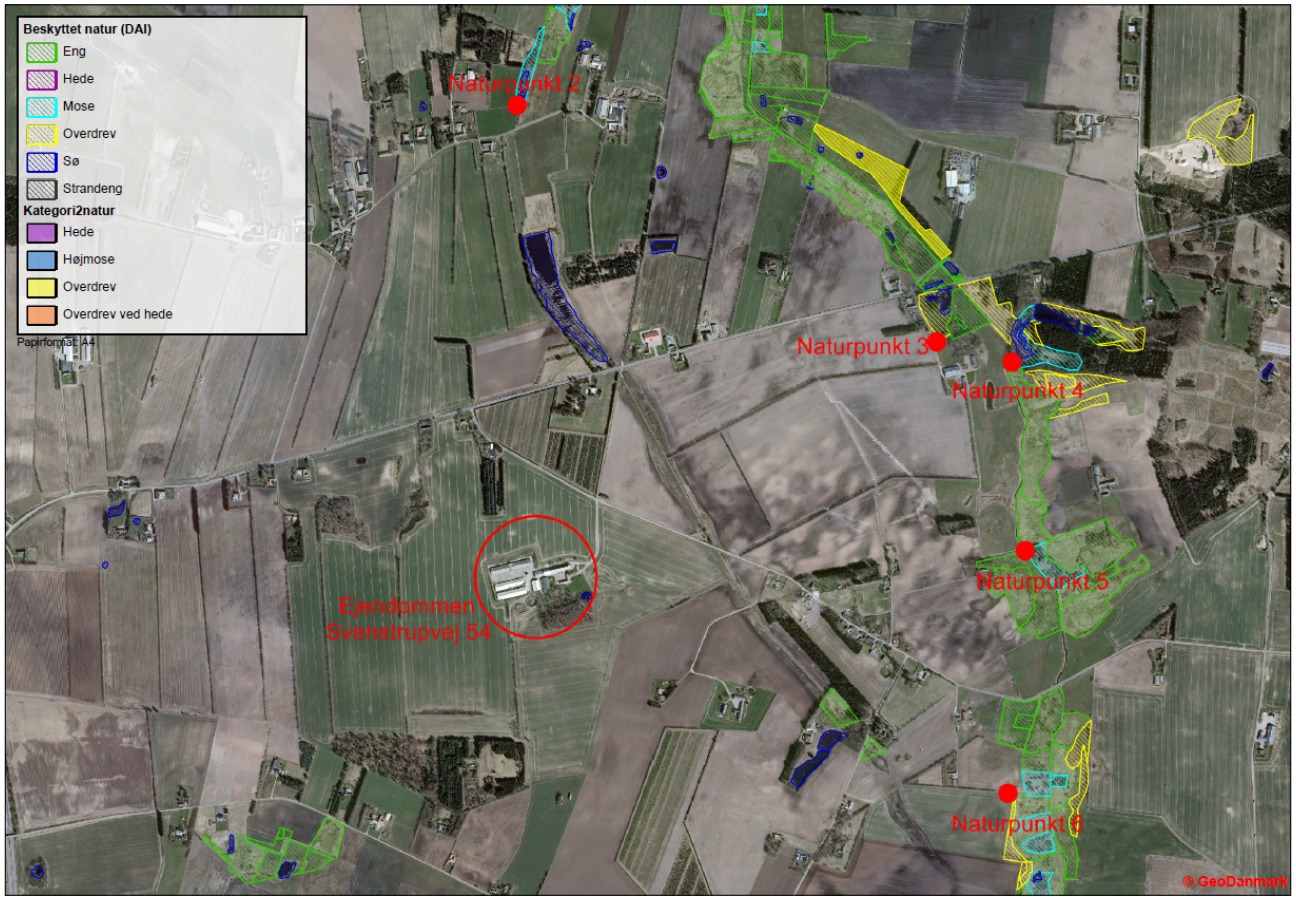
Kommunen vurderer, at udvidelsen:

- Vil have en neutral effekt på naturen i Natura 2000 områder (kategori 1-natur)
- Ikke vil påvirke naturarealer beskyttet efter husdyrgodkendelseslovens § 7 (kategori 2-natur) eller heder, moser, overdrev og skove (kategori 3-natur).
- Vil have en neutral effekt på yngle-/rasteområder for arter beskyttede efter EF-habitatdirektivet bilag IV

Kommunen vurderer samlet, at den projekterede udvidelse kan gennemføres uden negative konsekvenser for den omgivende natur.

<sup>11</sup> Jf. § 26 i Husdyrgodkendelsesloven





*Husdyrbrugets beliggenhed i forhold til naturpunkt 1-6 (rød prik).*

Kommunens detaljerede vurdering af naturforholdene ses i bilag 3.



## 7 Egenkontrol, management og alternative løsninger

### 7.1 Management og egenkontrol

Vilkår:

- 7.1.1 Kommunens forskrift for opbevaring af olie og kemikalier skal følges, senest 1. januar 2018
- 7.1.2 Der skal forefindes en opdateret beredskabsplan på husdyrbruget, som fortæller, hvornår og hvordan der skal reageres ved uheld, der kan medføre konsekvenser for det eksterne miljø. Planen skal være kendt af ejendommens ansatte og andre, der arbejder på bedriften.

Der er stillet vilkår om, at kommunens regulativ for opbevaring af olie og kemikalier skal følges. Hensigten er at minimere risikoen for forurening af jord, overfladevand og grundvand.

Nedenfor ses ansøgers redegørelse for management og egenkontrol. Ansøgers egen redegørelse er gengivet i *kursiv*.

- *Der er tilknyttet en række fagkonsulenter, der gennemgår bedriften med ejer og medarbejdere efter behov (EFK, E-kontrol)*
- *Besætningen gennemgås sammen med dyrlæge hver 4. uge, hvor besætningens behandlingsbehov konstateres*
- *Fodersammensætning og fodringsstrategi evalueres og tilpasses løbende, således at nyeste viden anvendes*
- *Der føres sprøjtejournal, medicinjournal og logbog for gylletanke*
- *Gylletanke bliver kontrolleret hvert 10. år af autoriseret kontrollant*
- *Der er lavet beredskabsplan, således at evt. uheld kan stoppes, og konsekvensen for det omgivende miljø begrænses mest muligt*
- *Der leveres grise til slagterier og produktionen er dermed omfattet af et kvalitetsprogram*
- *Personalet uddannes løbende gennem kurser og efteruddannelse.*
- *Staldafsnittene er tilkøbet alarmanlæg*

Den nævnte beredskabsplan for bedriften, beskriver hvordan medarbejdere og ejer skal handle i tilfælde af brand, overløb af gylle, kemikalie- og oliespild m.v. En beredskabsplan var vedhæftet ansøgningen. Kommunen har vurderet beredskabsplanen og desuden stillet vilkår om opdatering og formidling til medarbejdere m.v.

I forbindelse med ansøgningen er der derudover indsendt en række oplysninger om de øvrige produktionsforhold på ejendommen, herunder oplysninger om ventilationsforhold, spildevandsforhold, forbrug af råvarer, energi og vand, transport til og fra ejendommen, affaldshåndtering samt støjkluder på ejendommen. Den samlede redegørelse ses i bilag 1.



## Kommunens vurdering i forhold til BAT

I henhold til BREF (2003) er det BAT at uddanne bedriftens personale, at registrere energi- og ressourceforbrug samt forbrug og anvendelse af handels- og husdyrgødning. Endvidere at have procedurer for at sikre ren- og vedligeholdelse af bygninger og inventar, at planlægge gødning af markerne korrekt samt at have nødfremgangsmåde ved evt. uheld.

Det vurderes at ansøgning i forhold til management og egenkontrol lever op til kravet om BAT

Der er i ansøgningen redegjort for hvordan det ansøgte med hensyn til ventilationsforhold og forbrug af energi og vand lever op til kravet om BAT. Kommunen vurderer på baggrund af det oplyste, at det ikke er nødvendigt at stille yderligere vilkår, og at det ansøgte på de to områder lever op til kravet om BAT.

## 7.2 Alternative løsninger

Nedenfor ses ansøgers redegørelse for alternativer og 0-alternativet i forhold til det ansøgte. Ansøgers redegørelse er gengivet i kursiv.

*Alternativet til det ansøgte projekt vil være etablering af en nyetableret produktion på en anden ejendom. Den planlagte udvidelse ligger imidlertid optimalt i forhold til naboer og bymæssig bebyggelse. Med udvidelsen opnås en harmonisk bedrift. Samtidig er ejendommen placeret optimalt i forhold til natur og naboer og vil derfor medføre en meget begrænset påvirkning af omgivelserne. Det er derfor ansøgers konklusion, at den valgte placering er optimal.*

*0-alternativet vil medføre, at ejendommens produktion stagnerer og på sigt vil man have svært ved at leve op til de produktionsmæssige krav som bl.a. aftagerne stiller.*

*Det er et absolut must at husdyrholdet på ejendommen kan udvides for at kunne udbygge gode produktionsresultater og fortsætte den effektive produktion på stedet.*

*Med udvidelsen lever produktionen op til de skærpede krav til BAT og 30 % ammoniakreduktion.*



## 8 Bilag

### Bilag 1. Miljøteknisk redegørelse

<b>Bilag 3 – Energi- og ressourceforbrug</b>	<b>Ansøgningsnr. 92314</b>	<b>Marts 2017</b>
<b>Oplysninger om ejendommen Svenstrupvej 54, 9760 Vrå</b>		

<b>A. Spildevand</b>				
Spildevandstype	Årlig mængde, ca. m <sup>3</sup>		Opsamling / bortskaffelse	
	Nudrift	Ansøgt	Nudrift	Ansøgt
Sanitært spildevand (drift)	170	170	Septiktank/nedsivning	Septiktank/nedsivning
Vaskeplads	100	100	Gylletank	Gylletank
Tagvand fra stalde	8.000	8.000	Til dræn	Til dræn
Bemærkninger:				

<b>B. Forbrug af råvarer, energi og vand</b>			
Ressource	Nudrift	Ansøgt	Opbevaring (tanktype, bygning, indretning)
Dieselolie til traktorer m.v.	40.000 L	40.000 L	Maskinhus
Benzin	200 L	300 L	Maskinhus
Smøreolie	300 L	300 L	Maskinhus
Kunstgødning	I henhold til markplan		I enden af byg. 5
Indkøbt foder	4.000 t	5.000 t	I fodersiloer
Pesticider	I henhold til sprøjteplan		I stuehuset
Kemikalier	250 L	270 L	I forrum til staldene
Elforbrug til lys, opvarmning m.v.	270.000 kWh	300.000 kWh	
Drikkevand og vaskevand (drift)	12.000 L	13.900 L	
Andet			
Bemærkninger:			



<b>C. Transport til og fra ejendommen</b>						
	Antal/mængde pr. år		Kapacitet pr. transport		Antal transporter pr. år	
	Nudrift	Ansøgt	Nudrift	Ansøgt	Nudrift	Ansøgt
Slagtesvin	11.700 stk.	14.500 stk.	366	366	32	40
Kyllinger	525.000 stk.	559.000 stk.	65.600	65.600	8	9
Døde dyr	10.350 stk.	16.770 stk.	-	-	52	52
Indkøbt foder	4.000 t	5.000 t	30 t	30 t	133	167
Eget korn o.lign.	500 t	500 t	12 t	12 t	42	42
Gylle	5.888 t	7.830 t	17 t	17 t	347	461
Dybstrøelse	922 t	963 t	10 t	10 t	93	97 t
Halm fra mark	7,5 t	7,5 t	-	-	2	2
Dieselolie	100.000 l	120.000 l	5.000 l	5.000 l	20	24
Andet						
Bemærkninger:						

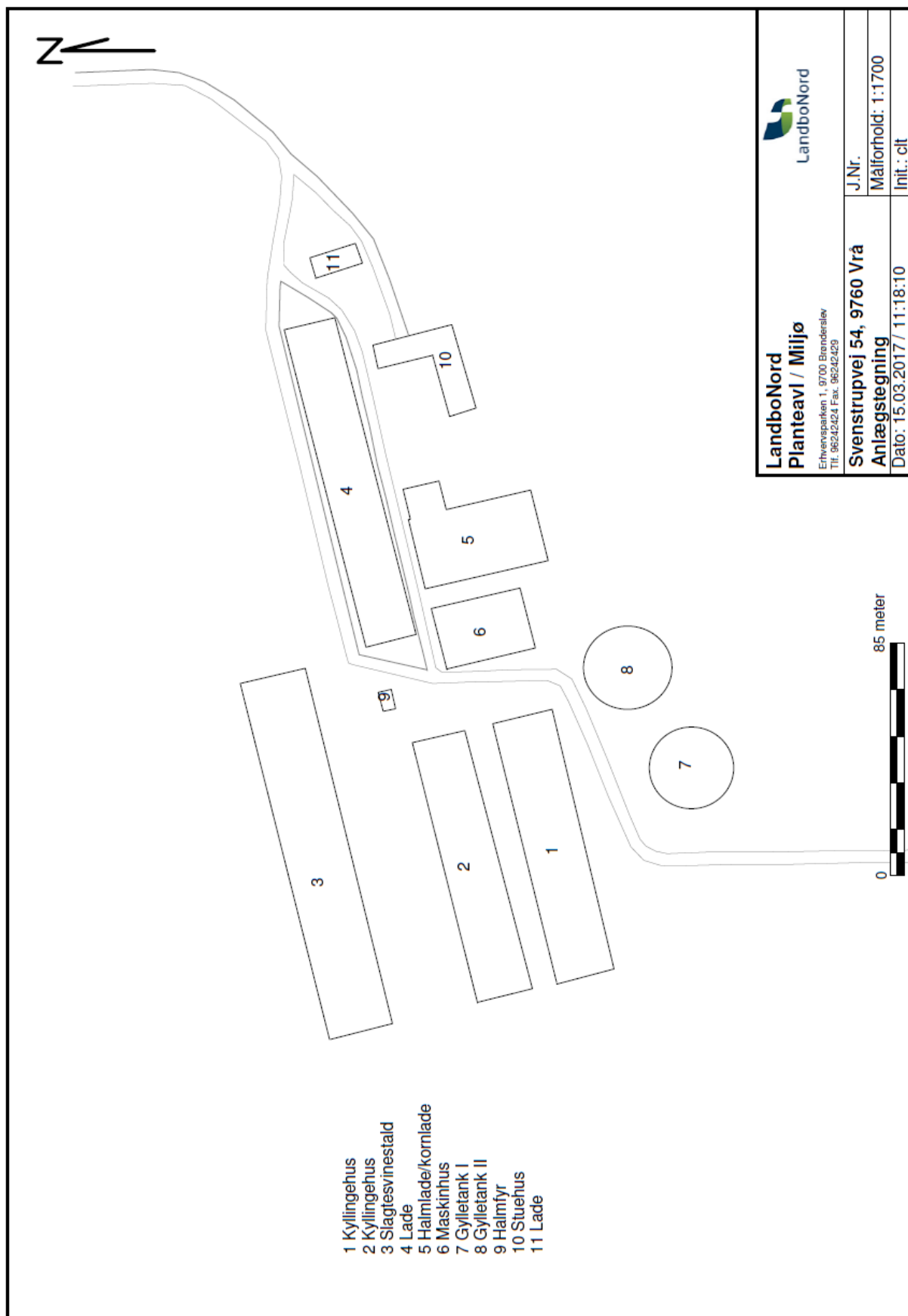
<b>D. Affald</b>		
	Opbevaring	Bortskaffelse
Dagrenovation	Container	Kommunal ordning
Døde dyr	Kølecontainer	DAKA
Papir/nylonsække	Maskinhus	Kommunal ordning
Klinisk risikoaffald	Plasticspand	Kommunal ordning
Emballage fra sprøjtemidler	Rengøres	Kommunal ordning
Spildolie	Tromle	Kommunal ordning/værksted
Oliefiltre	Maskinhus	Kommunal ordning/værksted
Dæk	Afleveres til genbrug	Kommunal ordning/værksted
Spraydåser	Maskinhus	Kommunal ordning
Lysstofrør	Maskinhus	Kommunal ordning
Andet		
Bemærkninger:		



<b>E. Støjkloder</b>			
Type	Driftsperiode	Tiltag til begrænsning af støj	Placering
Ventilation	Døgndrift	Rengøres efter behov	I staldene
Korntørring	Sæson, ved høst		Udendørs
Foderanlæg	Dagligt		Indendørs
Kompressor	Efter behov		Værksted
Gyllepumper	En gang om ugen og efter behov		
Dgl. Brug af traktor	Normalt i dagtimerne		
Flytning af grise mellem staldafsnit	Dagtimer		
Transport af levende dyr	Dagtimer		
Bemærkninger:			



Bilag 2. Anlægstegning med nr. på bygningsafsnit og lagre





### Bilag 3. Detaljeret vurdering af påvirkninger af naturområder

#### Retsgrundlag

Hjørring Kommune har vurderet, om der i forbindelse med udvidelsen er behov for beskyttelse af naturen med dens bestand af vilde planter og dyr og deres levesteder, herunder områder, der er beskyttet mod tilstandsændringer, udpeget som internationalt naturbeskyttelsesområde eller udpeget som særligt sårbart over for næringsstofpåvirkning<sup>12</sup>. Kommunen har konkret vurderet, om der er naturområder, der efter kommunens vurdering ikke beskyttes tilstrækkeligt af beskyttelsesniveauerne i Husdyrgodkendelsesloven<sup>13</sup>. Endvidere har kommunen vurderet, om det ansøgte projekt i sig selv eller tilsammen med andre planer og projekter kan påvirke Natura 2000-områder og/eller yngle- eller rasteområder for habitatdirektivets bilag IV-arter væsentligt<sup>14</sup>. Herved har kommunen sikret sig, at husdyrbruget kan drives på stedet uden at påvirke omgivelserne på en måde, der er uforenelige med hensynet til omgivelserne<sup>15</sup>.

Kommunens vurdering af udvidelsens påvirkning af naturen, herunder beregninger af ammoniakafsætning, omfatter hele husdyrbruget. Husdyrbruget er tidligere miljøgodkendt, men da sidste tillæg er meddelt for mere end 8 år siden, tager kommunens vurdering af påvirkningen med ammoniak, udgangspunkt i den aktuelle nudrift.<sup>16</sup>

#### Beskyttet natur (naturbeskyttelses-, husdyrgodkendelsesloven og habitatdirektivet)

Naturbeskyttelseslovens § 3 beskytter overdrev, heder, moser, enge, strandenge, strandsumpe, søer og vandløb mod ændringer i tilstanden. Beskyttelsen gælder for alle de beskyttede naturtyper bortset fra søer og vandløb, hvis de har en minimumsstørrelse på 2.500 m<sup>2</sup> i sammenhængende areal. Beskyttelsen gælder for søer på 100 m<sup>2</sup> eller derover. De beskyttede vandløb er udpeget af de tidligere amtsråd og godkendt af miljøministeren.

Arealer, der er mindre end 2.500 m<sup>2</sup>, er omfattet af beskyttelsen, hvis de indgår en mosaik af naturtyper med et samlet areal på 2.500 m<sup>2</sup> og for moser, også hvis de ligger i tilknytning til søer eller vandløb.

Husdyrgodkendelseslovens § 7 fastsætter en beskyttelse af en række konkrete ammoniakfølsomme naturtyper. Inden for de internationalt beskyttede Natura 2000-områder (kategori 1-natur) kan der således maksimalt tillades en total ammoniakbelastning på 0,2 – 0,7 kg N/ha/år, afhængig af antallet og størrelsen af øvrige husdyrbrug i nærområdet. Samme lov fastsætter også beskyttelsen mod ammoniak på udvalgte naturtyper uden for de internationale naturbeskyttelsesområder. Det drejer sig om højmoser, lobeliesøer og heder over 10 ha samt overdrev over 2,5 ha (kategori 2-natur), der er beskyttet mod en total ammoniakbelastning på mere end 1 kg N/ha per år, fra et givent husdyrbrug<sup>17</sup>.

<sup>12</sup> Jf. § 23 stk. 2 i Husdyrgodkendelsesloven

<sup>13</sup> Jf. § 29 i Husdyrgodkendelsesloven

<sup>14</sup> Jf. §§ 7, 8 og 11 i Bekendtgørelse nr. 408 af 1. maj 2007 om udpegning og administration af internationale naturbeskyttelsesområder samt beskyttelse af visse arter (habitatbekendtgørelsen).

<sup>15</sup> Jf. § 19 stk. 2 i Husdyrgodkendelsesloven

<sup>16</sup> Jf. § 26 i Husdyrgodkendelsesloven

<sup>17</sup> Jf. Bilag 3, A, Nr. 2 i Bekendtgørelse nr. 1283 af 8. december 2014 om tilladelse og godkendelse m.v. af husdyrbrug





Beskyttelsesniveauet på øvrige heder, moser og overdrev beskyttede efter naturbeskyttelseslovens § 3 samt ammoniakfølsomme skove (kategori 3-natur) beror på en konkret vurdering af, om der er tale om et naturområde af særlig regional eller lokal interesse<sup>18</sup>.

Denne vurdering beror først og fremmest på en vurdering af områdets naturkvalitet på en skala fra I – V (høj, god, moderat, ringe og dårlig). Naturkvaliteten vurderes dels efter områdets struktur, dvs. vegetations sammensætning, drift af arealet herunder evt. afgræsning samt naturtypekarakteristiske strukturer. Desuden vurderes kvaliteten i forhold til diversiteten og artssammensætning på arealet, samt arternes følsomhed overfor ammoniak. Registrerede plantearter kategoriseres i denne sammenhæng som hhv. særligt værdifulde, positive, typiske, problematiske eller øvrige på baggrund af en artsliste udarbejdet af DMU. Endelig vurderes arealets værdi som levested for fredede eller rødlistede arter af planter og dyr og som yngle- og rasteområde for arter beskyttede efter habitatdirektivet (Bilag IV-arter).

Herudover inddrages en række øvrige forhold i vurderingen af krav til den maksimale ammoniakbelastning. Det gælder områdets:

- Status i kommuneplanen, herunder om det er omfattet af en udpegning som værdifuldt naturområde, økologisk forbindelse, rekreativt område eller værdifuldt kulturmiljø
- Status i forhold til fredninger, handleplaner for naturpleje eller anden planlagt naturindsats

Endelig inddrages hensynet til områdets ammoniakfølsomhed i forhold til den ammoniaktilførsel arealet modtager fra andre kilder. Det vil dels sige den generelle baggrundsbelastning i området, men også tilførslen fra konkrete lokale kilder, såsom husdyrbruget nuværende produktion, samt udbringning af gødning på nærliggende arealer.

### Påvirkning af natur

Den samlede fordampning af ammoniak fra stald og lager er i Miljøstyrelsens ansøgningsystem beregnet til 6.962,40 kg N/år i nudrift og 7.874,68 kg N/år i ansøgt drift. Udvidelsen af husdyrbruget medfører således en øget fordampning af ammoniak fra stalde og lagre på 912,28 kg N/år. Ammoniakfordampning i forbindelse med udbringning af husdyrgødning indgår ikke i beregningerne.

### Natura 2000 (Kategori 1- natur)

#### Screening

Nærmeste Natura 2000 område er Nymølle Bæk og Nejsum Hede (EF-habitatområde 217), der ligger mere end 11km sydøst for driftsbygningerne.

Med henvisning til stor afstand og eksponentielt aftagende ammoniakbelastning med afstand fra kilden, er det ikke fundet relevant at beregne bidrag til luftbåren ammoniakbelastning i det nævnte område. Bedriftens andel af den luftbårne ammoniakbelastning af terrestriske naturtyper i området vil være marginal og øget ammoniaktab som følge af udvidelsen medfører ikke nogen beregningsmæssig øget ammoniakbelastning.

### Konsekvensvurdering & Konklusion

<sup>18</sup> Jf. Bilag 3, A, Nr. 3 i Bekendtgørelse nr. 1283 af 8. december 2014 om tilladelse og godkendelse m.v. af husdyrbrug



Kommunen konkluderer på ovenstående baggrund, at det ikke er nødvendigt at foretage en nærmere konsekvensvurdering af projektets virkninger på Natura 2000-områder.

### **Kategori 2- natur**

I nærheden af ejendommen er der registreret et kategori 2-overdrev (Fig. 1).

#### **Naturpunkt 1:**

Et overdrev over 2,5 ha og dermed et § 7 areal. Området består af skrånende arealer ned mod Bastholm Mølle Å.

Arealet ligger i område udpeget som særligt værdifuldt naturområde, men udenfor områder udpeget som økologisk forbindelse i Kommuneplan 2016.

Tålegrænsen for overdrev ligger i intervallet 10 - 20 kg N/ha/år, men afhænger af en konkret vurdering af det aktuelle areals naturkvalitet og artssammensætning. Den generelle baggrundsbelastning for arealet er 13,1 kg N/ha per år.

Da området er kategori 2- natur må totalbelastningen med ammoniak fra stald og lager på arealet ikke overskride 1,0 kg N/ha per år.

Efter udvidelsen tilføres samlet 0,1 kg N/ha per år fra stald og lager (Tabel I), hvilket ikke overskrider den tilladte totalbelastning på 1,0 kg N/ha per år for § 7 området.

### **Kategori 3- natur**

I nærheden af husdyrbruget er der registreret flere overdrev, moser, enge og vandhuller beskyttet efter naturbeskyttelseslovens § 3 (Fig. 1). Det er kommunens vurdering, at der ikke ligger ammoniakfølsom skov nær husdyrbruget.

For kategori 3-natur gælder, at kommunen ikke kan fastsætte krav om en samlet, maksimal merdeposition på mindre end 1,0 kg N/ha/år. For naturområder, hvor merdepositionen er beregnet til mindre end 1,0 kg N/ha/år, vurderer kommunen at det ikke er nødvendigt at foretage en vurdering af den berørte natur. For naturområder, hvor merdepositionen er beregnet til mere end 1,0 kg N/ha/år, kan kommunen efter en konkret vurdering af naturområdet, tillade en højere deposition.

#### **Naturpunkt 2:**

En mose på ca. 0,6 ha, der er omfattet af Naturbeskyttelsesloven § 3. Arealet ligger i område udpeget som særligt værdifuldt naturområde i Kommuneplan 2016. Tålegrænsen for mose ligger i intervallet 15 - 25 kg N/ha/år, men afhænger af en konkret vurdering af det aktuelle areals naturkvalitet og artssammensætning. Den generelle baggrundsbelastning for arealet er 12,7 kg N/ha per år.

Det er i dette tilfælde ikke nødvendigt at stille krav til den maksimalt tilladte merbelastning med ammoniak på arealet, da denne ikke overskrider 1,0 kg N/ha per år, hvilket er det skrappeste krav kommunen kan stille til kategori 3- natur (se tabel 1).



**Naturpunkt 3:**

Et overdrev på ca. 0,9 ha, der er omfattet af Naturbeskyttelsesloven § 3. Arealet ligger i område udpeget som særligt værdifuldt naturområde i Kommuneplan 2016. Tålegrænsen for overdrev ligger i intervallet 10 - 20 kg N/ha/år, men afhænger af en konkret vurdering af det aktuelle areals naturkvalitet og artssammensætning. Den generelle baggrundsbelastning for arealet er 13,1 kg N/ha per år.

Det er i dette tilfælde ikke nødvendigt at stille krav til den maksimalt tilladte merbelastning med ammoniak på arealet, da denne ikke overskrider 1,0 kg N/ha per år, hvilket er det skrappeste krav kommunen kan stille til kategori 3- natur (se tabel 1).

**Naturpunkt 4:**

En mose på ca. 1,2 ha, der er omfattet af Naturbeskyttelsesloven § 3. Arealet ligger i område udpeget som særligt værdifuldt naturområde i Kommuneplan 2016. Tålegrænsen for mose ligger i intervallet 15 - 25 kg N/ha/år, men afhænger af en konkret vurdering af det aktuelle areals naturkvalitet og artssammensætning. Den generelle baggrundsbelastning for arealet er 13,1 kg N/ha per år.

Det er i dette tilfælde ikke nødvendigt at stille krav til den maksimalt tilladte merbelastning med ammoniak på arealet, da denne ikke overskrider 1,0 kg N/ha per år, hvilket er det skrappeste krav kommunen kan stille til kategori 3- natur (se tabel 1).

**Naturpunkt 5:**

En mose på ca. 1,1 ha, der er omfattet af Naturbeskyttelsesloven § 3. Arealet ligger i område udpeget som særligt værdifuldt naturområde og økologisk forbindelse i Kommuneplan 2016. Tålegrænsen for mose ligger i intervallet 15 - 25 kg N/ha/år, men afhænger af en konkret vurdering af det aktuelle areals naturkvalitet og artssammensætning. Den generelle baggrundsbelastning for arealet er 13,1 kg N/ha per år.

Det er i dette tilfælde ikke nødvendigt at stille krav til den maksimalt tilladte merbelastning med ammoniak på arealet, da denne ikke overskrider 1,0 kg N/ha per år, hvilket er det skrappeste krav kommunen kan stille til kategori 3- natur (se tabel 1).

**Naturpunkt 6:**

Et overdrev på ca. 0,6 ha, der er omfattet af Naturbeskyttelsesloven § 3. Arealet ligger delvist i område udpeget som særligt værdifuldt naturområde i Kommuneplan 2016. Tålegrænsen for overdrev ligger i intervallet 10 - 20 kg N/ha/år, men afhænger af en konkret vurdering af det aktuelle areals naturkvalitet og artssammensætning. Den generelle baggrundsbelastning for arealet er 13,1 kg N/ha per år.

Det er i dette tilfælde ikke nødvendigt at stille krav til den maksimalt tilladte merbelastning med ammoniak på arealet, da denne ikke overskrider 1,0 kg N/ha per år, hvilket er det skrappeste krav kommunen kan stille til kategori 3- natur (se tabel 1).

*Kommunen vurderer samlet, at ammoniakbelastningen fra stald og lager har en neutral effekt for de berørte arealer (naturpunkt 1-6) (Tabel I).*



## Påvirkning af yngle- og rasteområder for bilag IV arter

Yngle- og rasteområder for arter opført på habitatdirektivets bilag IV, er beskyttet mod beskadigelse og ødelæggelse.

### Screening

Hjørring Kommune har ikke registreret arter omfattet af EF-habitatdirektivets bilag IV i nærheden af husdyrbruget, men følgende arter omfattet af bilag IV kan have yngle- eller rasteområder på arealer i nærheden.

Odder *Lutra lutra* og flere arter af Flagermus findes udbredte i det meste af kommunen. Arterne vurderes dog ikke at blive negativt påvirket af øget ammoniakbelastning eller af andre forhold i forbindelse med udvidelse af husdyrbrug.

Spidssnudet frø *Rana arvalis*, Løgfrø *Pelobates fuscus*, Strandtudse *Bufo calamita*, Stor vandsalamander *Triturus cristatus* og Markfirben *Lacerta agilis*, findes alle i dele af kommunen. Disse arter kan potentielt alle blive negativt påvirket af øget ammoniaktilførsel til deres yngle- og rasteområder. Eksempelvis kan dette medføre forringet vandkvalitet i ynglevandhuller for padder eller det kan skabe øget tilgroning af lysåbne naturtyper, hvilket bl.a. medfører et ændret mikroklima med lavere temperatur, samt forringelser i fødeudbuddet til skade for både padder og firben. Yngle- og rasteområder for disse arter i området vil normalt begrænse sig til områder beskyttet af naturbeskyttelseslovens § 3.

Nærmeste registrerede forekomst af kvælstoffølsomme bilag IV - arter ligger mere end 1,6 km fra husdyrbruget. Det er derfor ikke fundet relevant at beregne bidrag til luftbåren ammoniakbelastning.

### Konsekvensvurdering & Konklusion

Kommunen konkluderer på ovenstående baggrund, at det ikke er nødvendigt at foretage en nærmere konsekvensvurdering af projektets virkninger på de nævnte bilag IV arter.

### Øvrige bemærkninger

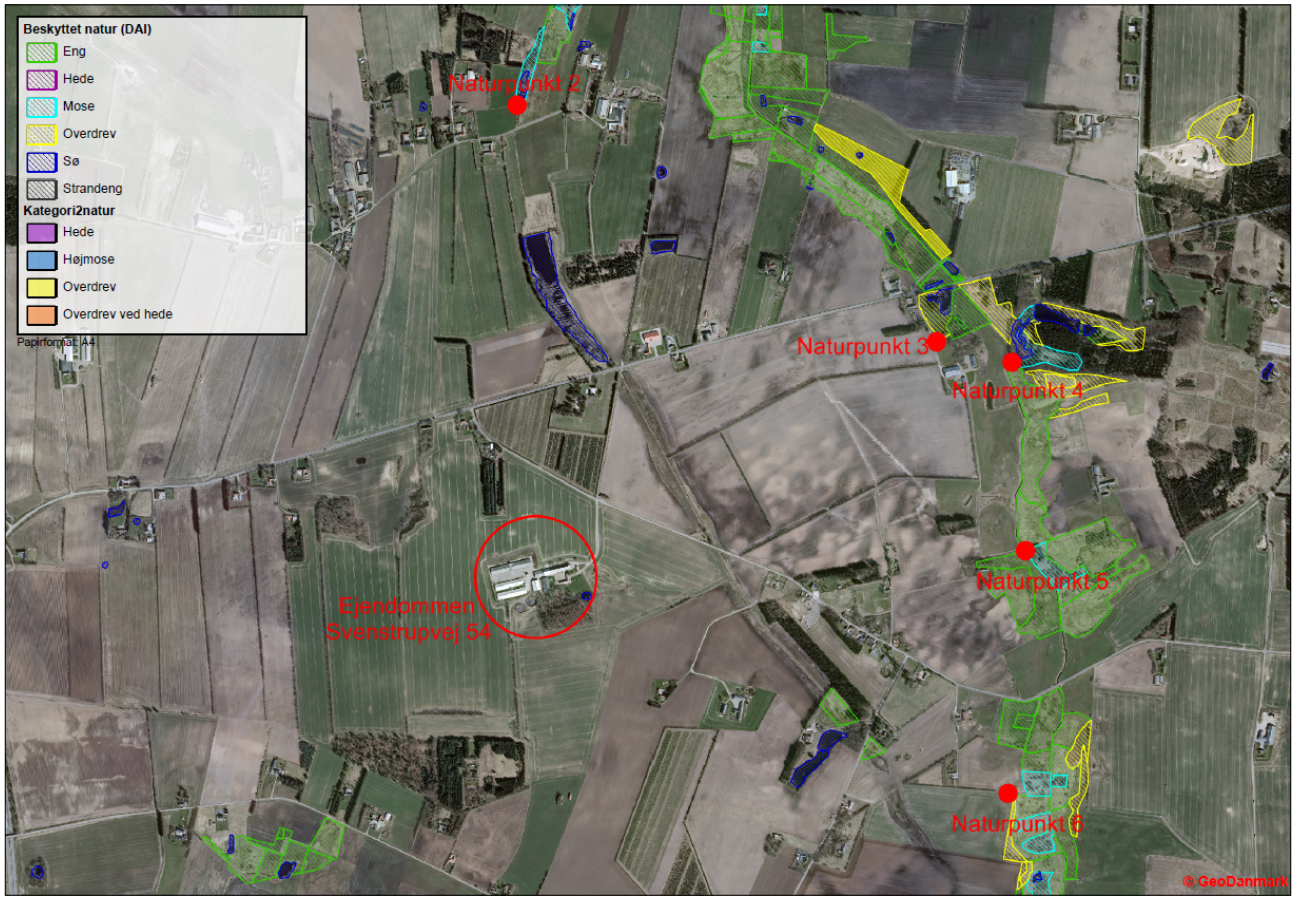
Vurderingen bygger på tolkning af luftfoto, beregning af ammoniakbelastning i husdyrgodkendelse.dk samt viden om tilstanden af konkrete naturarealer og udbredelsen af planter og dyr.



Tabel I: Beregnet ammoniakbelastning i udvalgte naturpunkter:

Naturpunkt	1	2	3	4	5	6
Naturtype	Overdrev	Mose	Overdrev	Mose	Mose	Overdrev
Natur-kategori	2	3	3	3	3	3
Tålegrænse (kg N/ha per år)	10-20	15-25	10-20	15-25	15-25	10-20
Baggrundsbelastning (2013) (kg N/ha per år)	13,1	12,7	13,1	13,1	13,1	13,1
Merdeposition fra stald og lager (kg N/ha per år)	0,0	0,0	0,0	0,0	0,0	0,0
Tilladt merdeposition (kg N/ha per år)	-	(1,0)	(1,0)	(1,0)	(1,0)	(1,0)
Totalbelastning fra stald og lager (kg N/ha per år)	0,1	0,2	0,2	0,3	0,2	0,1
Tilladt totalbelastning (kg N/ha per år)	1,0	-	-	-	-	-
Afstand fra stald og lager til naturpunkt (m)^	1.659	1.477	1.497	1.700	1.597	1.632
Planstatus					Økologisk forbindelse	
	Særlig værdifuldt naturområde					

^Afstand fra stald og lager er opgivet som kortest afstand fra nærmeste stald/lager til naturpunktet.



Figur 1. Husdyrbrugets beliggenhed i forhold til naturpunkt 1-6 (rød prik).



## Bilag 4. Oversigt over ejendommens vilkår

I oversigten er medtaget de vilkår, som kommunen vil fokusere på i miljøtilsynet fremover.

Husk at regler i gældende love, bekendtgørelser og kommunale regulativer altid skal overholdes. Også hvis disse er eller senere bliver skrappere end vilkårene i godkendelsen.

### Ophør

Ved ophør af produktionen skal gyllesystemet tømmes for gylle og staldene rengøres. Gylle og fast gødning bringes ud i henhold til aktuelle regler om udspredding. Eventuelle rester af olie og kemikalier bortskaffes i henhold til gældende regulativer herfor. *(vilkår 1.6.1. – Denne miljøgodkendelse)*

### Husdyrholdet og staldanlæg

Husdyrholdet skal være sammensat og staldindretning m.v. skal være i overensstemmelse med oversigten nedenfor: *(vilkår 3.1.1. – Denne miljøgodkendelse)*

Dyrehold og staldtype	Vægt- og alders grænser	Antal Årsdyr	DE	Antal stipladser
Slagtesvin, Delvis spaltegulv, 50-75 % fast gulv	28 - 110	14.500	402,32	3.625
Slagtekylling	35 dage	559.000	185,10	65.625
Dyreenheder i alt			587,42	

### Fodring

Foderblandinger til slagtesvin og slagtekyllinger skal være tilsat fytase i henhold til normer for næringsstoffer, og der skal anvendes optimerede foderblandinger indenfor hver dyregruppe (fasefodring) for at opnå bedste foderudnyttelse. *(vilkår 3.2.1. – Denne miljøgodkendelse)*



### Husdyrgødning

- Begge gyllebeholdere skal forsynes med alarmsystem, der elektronisk alarmerer landmanden ved overløb samt ved et pludseligt trykfald. (*vilkår 4.1.1. – Denne miljøgodkendelse*)
- Der skal anvendes gyllevogne med påmonteret pumpe og returløb, således at spild af flydende husdyrgødning undgås. Alternativt kan der ved hver gylletank, hvor der sker påfyldning af gyllevogn, anlægges en læsseplads, således at spild kan opsamles. Pladsen skal etableres i henhold til Landbrugets Byggeblad for "læsseplads for gyllevogne", nr. 103.11-2. Afløbet/pumpebrønden skal dimensioneres således, at også et større spild kan opsamles. Pladsen skal være etableret senest ½ år efter godkendelsesdato. (*vilkår 4.1.2. – Denne miljøgodkendelse*)
- Markstakke med komposteret dybstrøelse må ikke være placeret nærmere end 100 meter fra nabobeboelse. (*vilkår 4.1.3. – Denne miljøgodkendelse*)

### Lugt

Der skal opretholdes en god staldhygiejne. Det skal bl.a. sikres, at stier og foderarealer holdes tørre, at dyrene holdes rene, og at fodringssystemer holdes rene. (*vilkår 5.1.1. – Denne miljøgodkendelse*)

### Egenkontrol og management

- Kommunens forskrift for opbevaring af olie og kemikalier skal følges. (*vilkår 7.1.1. – Denne miljøgodkendelse*)
- Der skal forefindes en opdateret beredskabsplan på husdyrbruget, som fortæller, hvornår og hvordan der skal reageres ved uheld, der kan medføre konsekvenser for det eksterne miljø. Planen skal være kendt af ejendommens ansatte og andre, der arbejder på bedriften. (*vilkår 7.1.2. – Denne miljøgodkendelse*)