



Go-Gris I/S
Rødkildevej 3
8660 Skanderborg

**TEKNIK OG MILJØ
Natur**

Rådhusvej 4
8700 Horsens
Telefon :76 29 29 29
Telefax: 75 60 10 13
teknikogmiljo@horsens.dk
www.horsenskom.dk

Sags nr. 2008-003434
16. Oktober 2009

MILJØGODKENDELSE AF HUSDYRBRUG

Godkendelse af Østbirkvej 45, 8700 Horsens i henhold til § 11 i Lov nr. 1572 af 20. december 2006 om miljøgodkendelse m.v. af husdyrbrug

Ansøgning nr. 7200

Læsevejledning

Godkendelsen er bygget op således, at de vilkår som produktionen kan ske under, findes først i dokumentet. Herefter kommer et kort resumé af resultatet af de vurderinger, der ligger til grund for vilkårene. De efterfølgende afsnit af godkendelsen rummer alle dels en miljøteknisk beskrivelse af forholdene på ejendommen og efterfølgende kommunens vurdering af påvirkningerne fra produktionen og derefter eventuelle vilkår. Sidst i dokumentet findes bilagene.

INDHOLDSFORTEGNELSE

Miljøgodkendelse af husdyrbrug	1
Indholdsfortegnelse	2
Datablad	4
Resumé, Vilkår og samlet vurdering.....	5
Ansøgning om miljøgodkendelse.....	5
Vilkår	7
Resume	9
Offentlighed	12
Generelle forhold	13
Beskrivelse af husdyrbruget.....	13
Meddelelsespligt – anlæg, arealer, ejerforhold.....	14
Gyldighed.....	14
Retsbeskyttelse	15
Revurdering af miljøgodkendelsen.....	15
Husdyrbrugets beliggenhed og planmæssige forhold.....	15
Bygge- og beskyttelseslinier, fredninger mv.....	15
Placering i landskabet	16
Husdyrhold, staldanlæg og drift	19
Husdyrhold og staldindretning	19
Ventilation.....	21
Fodring	22
Energi- og vandforbrug.....	24
Spildevand herunder regnvand.....	25
Affald	27
hjelpestoffer	28
Driftsforstyrrelser eller uheld.....	29
Gødningsproduktion og -håndtering	32

Gødningstyper og mængder	32
Flydende husdyrgødning	33
Fastgødning inkl. dybstrøelse	34
Forurening og gener fra husdyrbruget	35
Ammoniak og natur	35
Lugt	40
Fluer og skadedyr	41
Transport	42
Støj fra anlæg og maskiner	43
Støv fra anlæg og maskiner	44
Lys	45
Påvirkning fra arealerne	45
Bedste tilgængelige teknik (BAT)	47
0-alternativ	49
Husdyrbrugets ophør	50
Egenkontrol og dokumentation	50
Bilag	51
Bilag 1. Situationsplan over ejendommen stenkær, Østbirkvej 45	52
Bilag 2. Ledningsnet for bortledning af regnvand, spildevand og Gylle	53
Bilag 3. Transportveje	54
Bilag 4. § 3-beskyttet natur omkring anlægget på østbirkvej 45	55
Bilag 5. Beregning af ammoniakdeposition i naturpunkter omkring anlæg	56

DATABLAD

Titel: § 11, stk. 2 godkendelse efter Lov om godkendelse af husdyrbrug
Dato for godkendelse: 21. oktober 2009
Bedriftens navn: Go-Gris I/S
CVR-nr og P-nummer: 30979303 og 1014015635
Ejendommens navn: Stenkjær
CHR NUMMER: 24537
Ejendomsnummer: 6150152013
Matr. nr og ejerlav 8a Lundumskov By, Lundum m.fl.

Adresse: Østbirkvej 45

Bedrifts ejer og ansøger: Go-Gris I/S, Rødkildevej 3, 8660 Skanderborg,
tlf. 86579028, e-mail: hjm@dlgtele.dk

Kontaktperson Poul Erik Mogensen, tlf. 75656365 / 40383543

Konsulent: Maria Katja Jensen (mkj@lro.dk) og
Simon Rosendahl Bjorholm (srb@lro.dk),
LRØ, Erhvervsbyvej 13, 8700 Horsens

Tilsynsmyndighed: Horsens Kommune, Naturafdelingen

Godkendt dyrehold i flg. denne godkendelse:

Dyretype og staldtype	Antal	DE
Slagtesvin 30-102 kg, delvis spaltegulv	2.200	62,86
Smågrise 7,2-30 kg, ny klimastald, delvis spaltegulv	12.800	73,14
Smågrise 7,2-30 kg, klimastald, fuldspaltegulv	6.700	38,29
Ammekøer 4-600 kg, dybstrøelse	20	12,50
Kvier, 6 mdr-kælvning	15	5,77
Ungtyre 310-560 kg	5	1,26
Småkalve 0-6 mdr	5	1,02
Tyrekalve 0-310 kg	5	1,01
I alt		195,85

Grundlag for godkendelsen:

Ansøgning indsendt 1. gang 31. marts 2008
Ansøgning indsendt sidste gang 26. maj 2009
Ansøgningskema nr. 7200
Ansøgningskema version nr. 6

Dato for godkendelse: 21. oktober 2009
Dato for offentliggørelse 21. oktober 2009
Dato for revurdering 21. oktober 2017

Tilsynsmyndighed: Horsens Kommune, Naturafdelingen

Sagsbehandler: Helle Kousholt
underskrift _____

RESUMÉ, VILKÅR OG SAMLET VURDERING

ANSØGNING OM MILJØGODKENDELSE

Ejendommen Østbirkvej 45, 8700 Horsens ejes af Poul Erik Blach Mogensen og indgår i produktionssamarbejdet Go-Gris I/S.

Produktionen på Østbirkvej 45 har hidtil været godkendt af kommunen til produktion af 270 søer, 6.700 smågrise (7,2 kg - 30, 0 kg), 2.200 slagtesvin, 20 ammekøer, 15 kvier og 5 kalve (0-6 mdr).

Go-Gris I/S har søgt om at udvide besætningen på Østbirkvej 45, 8700 Horsens fra 185,67 til 195,85 dyreenheder (DE). Produktionen ønskes ændret, så der udvides med 12.800 smågrise, mens 270 søer sættes ud.

I ansøgt drift vil årsproduktionen bestå af 19.500 smågrise (7,2 kg - 30, 0 kg), 2.200 slagtesvin, 20 ammekøer, 15 kvier, 5 tyrekalve (0-310 kg), 5 ungtyre (310-560 kg) og 5 kalve (0-6 mdr).

I forbindelse med udvidelsen på Østbirkvej 45 ombygges fire sostalde til klimastalde til smågrise. En hidtidig poltestald nedlægges som stald og indrettes til personalefaciliteter; der indrettes ikke toilet. Produktionen af smågrise fordeles i ansøgt drift på en ny klimastald med 12.800 smågrise på delvis spaltegulv og en eksisterende toklimastald med 6.700 smågrise på fuldspaltegulv. Den øvrige produktion af slagtesvin og ammekøer vil være uændret i eksisterende bygninger.

Produktionssamarbejdet Go-Gris I/S

Go-Gris I/S søger om miljøgodkendelser af udvidelser for tre ejendomme: Rødkildevej 3, Østbirkvej 45 og Sattrupvej 12. Go-Gris I/S ejer alle dyr i produktionssamarbejdet og har forpagtet produktionsanlæg og landbrugsarealer til følgende ejendomme, der dermed alle drives under samme CVR-nr.

Adresse	Ejer	cvr	Produktion
Rødkildevej 3, 8660 Skanderborg	H.J.B. Mogensen	30979303	søer og polte
Østbirkvej 45, 8700 Horsens	P.E.B. Mogensen		smågrise, slagtesvin, ammekøer
Ålkærgårdvej 2, 8600 Horsens	P.E.B. Mogensen		slagtesvin
Sattrupvej 12, 8752 Østbirk	J.W. Rasmussen		smågrise
Lillerupvej 2, 8751 Gedved	M.R.B. Mogensen		planteavl

Go-Gris I/S ønsker at samle soproduktionen på Rødkildevej 3 og indrette den til fritgående søer, idet en lovændring betyder at individuel opstaldning af drægtige søer bliver ulovlig fra 2013. Smågrisene vil fremover blive leveret fra Rødkildevej 3 til anlæggene på Østbirkvej 45 og Sattrupvej 12.

Alle arealer under Go-Gris I/S drives under CVR-nr. 30979303 og godkendes af Skanderborg Kommune i forbindelse med ansøgning om miljøgodkendelse af produktionen på Rødkildevej 3.

Det ligger til grund for miljøgodkendelserne af Østbirkvej 45 og Rødkildevej 3, at husdyrgødning produceret på Østbirkvej 45 udbringes på arealer indeholdt i miljøgodkendelsen for Rødkildevej 3. Husdyrgødningen produceret på Østbirkvej 45 svarer til 185,07 DE med et næringsstofindhold på 18.059,07 kg N og 3.944,16 kg P.

Den foreliggende miljøgodkendelse for Østbirkvej 45, 8700 Horsens omfatter derfor en godkendelse af anlæg og transportveje til udbringningsarealerne, mens godkendelsen af arealerne foreligger i form af Skanderborg Kommunes miljøgodkendelse af ansøgning vedrørende Rødkildevej 3 under det fælles CVR-nummer.

Ansøgningen om miljøgodkendelse er indsendt til Horsens Kommune gennem Miljøstyrelsens elektroniske ansøgningssystem første gang den 31. marts 2008.

VILKÅR

Kommunen har vurderet, at der kan meddeles godkendelse af den ansøgte produktion i henhold til § 11stk. 2 i de gældende regler i Lov nr. 1572 af 20/12/2006 om miljøgodkendelse mv. af husdyrbrug. Miljøgodkendelsen er baseret på oplysningerne i ansøgningen (version 6 indsendt den 26. maj 2009) samt efterfølgende beregninger og betinget af følgende centrale vilkår.

HUSDYRPRODUKTION

1. Godkendelsen omfatter hele husdyrproduktionen på ejendommen på Østbirkvej 45, 8700 Horsens.
2. Bedriften skal placeres, indrettes og drives i overensstemmelse med de oplysninger, der fremgår af ansøgningen, og med de ændringer der fremgår af godkendelsen.
3. Godkendelsen omfatter maksimalt:
 - 19.500 smågrise (7,2-30 kg) svarende til 3.320 stipladser
 - 2.200 slagtesvin (30-102 kg) svarende til 720 stipladser
 - 20 ammekøer (400-600 kg)
 - 15 kvier (6 mdr- kælving)
 - 5 tyrekalve (fødsel-310 kg)
 - 5 ungtyre (310-560 kg)
 - 5 kalve (0-6 mdr).
4. Ovenstående svarer til i alt 195,85 DE beregnet iht. Bekendtgørelse om husdyrbrug og dyrehold for mere end 3 dyreenheder, husdyrgødning, ensilage m.v. (bek. nr. 1695 af 19. december 2006).
5. Smågrisenes indgangsvægt må variere inden for intervallet 6,5 kg - 9,5 kg, og afgangsvægten inden for 25,0 kg til 34,0 kg, når blot det sikres at det samlede antal beregnede DE i svin ikke overskrides.
6. Indretningen af ny toklimastald skal ske i henhold til BAT Byggeblad nr. 106.03-52.
7. Miljøgodkendelsen bortfalder, såfremt den ikke er udnyttet inden 5 år fra denne afgørelse meddeles.
8. Der skal ved tilsyn foreligge dokumentation for de seneste 3 år for dyreholdets størrelse i form af gødningsregnskab, driftsregnskab på ejendommen, CHR udskrifter (svin), effektivitetskontrol (svin).
9. Ændringer i dyreholdet ud over variationerne nævnt i ovennævnte vilkår skal anmeldes til Horsens Kommune.
10. De eksisterende stalde skal renoveres senest i 2015, således, at de pågældende staldafsnit isoleret set vil efterleve kravene for BAT.
11. I tilfælde af husdyrbrugets ophør skal:
 - stalde, fodersystemer og gyllekanaler tømmes og rengøres
 - driftsbygninger enten vedligeholdes, så de ikke forfalder, eller fjernes

DRIFT

12. Der skal anvendes fasefodring i produktionen af smågrise.
13. Animalsk affald, herunder døde dyr, skal bortskaffes til autoriseret destruktionsanstalt. Indtil afhentning skal de opbevares i container eller overdækket på en dertil indrettet afskærmet

plads jf. bilag 1, hvor dyrene ikke er synlige fra vejen og således, at der ikke opstår uhygiejniske forhold.

14. Virksomhedens samlede bidrag til støjbelastningen i omgivelserne må ikke overstige følgende ækvivalente, korrigerede støjniveau målt i dB(A) og målt i ethvert punkt på opholdsarealer ved nabobeboelse:

Dag	Periode	Tidsrum	Værdi
Mandag – fredag	kl. 07.00-18.00	8 timer	55 dB(A)
Lørdag	kl. 07.00-14.00	8 timer	55 dB(A)
Lørdag	kl. 14.00-18.00	8 timer	45 dB(A)
Søn- og helligdage	kl. 07.00-18.00	1 time	45 dB(A)
Alle dage (aften)	kl. 18.00-22.00	1 time	45 dB(A)
Alle dage (nat)	kl. 22.00-07.00	½ time	40 dB(A)

15. For dag-, aften- og natperioden skal grænseværdierne overholdes inden for det mest støjbelastede tidsrum på henholdsvis 8 timer, 1 time og ½ time.
16. Hvis tilsynsmyndigheden skønner, at eventuelle klager vedr. støj fra virksomheden er velbegrundede, skal virksomheden, igennem en akkrediteret virksomhed, for egen regning eftervisse, at de stillede støjkrav er overholdt. Støjmåling kan maksimalt kræves én gang pr. år og skal foretages i overensstemmelse med miljøstyrelsens vejledning nr. 5, 1984, måling af ekstern støj fra virksomheder.

SPILDEVAND, OVERFLADEAFLØB, UHELD MV.

17. Ved pumpning af gylle fra gylletanke til gyllevogn skal der anvendes kran forsynet med overløbsrør til gyllebeholder for at minimere risiko for spild af gylle.
18. Plads (markeret med X på bilag 1) med afløb til dræn via sandfang og olieudskiller må ikke anvendes til vask og påfyld m.m. af sprøjteudstyr.
19. Tankning af diesel skal til enhver tid ske på en plads med fast og tæt bund, således at spild kan opsamles, og der ikke er mulighed for afløb til jord, kloak, overfladevand eller grundvand.
20. Hvis der sker uheld med et væsentligt udslip af miljøfarlige stoffer, skal Horsens Kommune kontaktes telefonisk (såfremt det er i kommunens åbningstid). Er der behov for øjeblikkelig indsats ringes 112.

OPBEVARING AF RISIKOSTOFFER OG AFFALD

21. På pladser med overfladeafløb må der ikke ske oplagring, anvendelse og transport af foder, gødning, olie og kemikalier, hvorved der kan forekomme forurening af vandløb via dræn.
22. Olieprodukter og kemikalier skal opbevares på en sådan måde, at der ikke opstår fare for forurening af jord eller grundvand.

EGENKONTROL

23. Virksomheden skal føre egenkontrol svarende til det, der er beskrevet i redegørelsen. Der skal som minimum foretages følgende registreringer vedr. driften af produktionen. Dokumentation skal fremvises på forlangende og opbevares i mindst 3 år:

- Årlig opgørelse af produktionen i form af skatte- og gødningsregnskab
- CHR udskrifter (svin)
- Effektivitetskontrol (svin)
- Årlig opgørelse af energiforbrug
- Årlig opgørelse af vandforbrug
- Drift og kontrol af ventilationssystem (service mv.)
- Drift og kontrol af halmfyr (årlig service eftersyn mv.)
- Dokumentation for levering af aske til deponi
- Opgørelse af affaldsmængder og bortskaffelsesmetode, herunder også aske.

24. Inden den 1. januar 2010 skal virksomheden tilsikre, at anlæggets energiforbrugende installationer gennemgås og vurderes af en energikonsulent. Resultatet af gennemgangen skal fremvises på forlangende. Såfremt der fremkommer forslag til væsentlige forbedringer i form af realistiske energibesparende tiltag, skal disse gennemføres.

25. Der skal inden den 1. januar 2010 udarbejdes en beredskabsplan for ejendommen. Planen skal bl.a. indeholde oplysninger om overfladeafløb, risikooplag, telefonnumre på kontaktpersoner ved forskellige typer af uheld. Beredskabsplanen skal forefindes i stalden og ajourføres, så oplysningerne altid er opdaterede. Medarbejdere skal være informerede om og have kendskab til dens indhold. Beredskabsplanen skal være udarbejdet på de sprog, som de ansatte forstår.

ANVENDELSE AF UDSPREDNINGSAREALER OG UDSPREDNING AF GYLLE

26. Husdyrgødning fra ejendommen kan kun tilføres arealer, der er vurderet efter §§ 11, 12, 15 eller 16.

29. Fra Østbirkvej 45 må der maksimalt produceres og udbringes husdyrgødning på arealerne indeholdt i miljøgodkendelsen for Rødkildevej 3 svarende til 185,07 DE med et næringsstofindhold på 18.059 kg N og 3.944 kg P.

30. Transport af husdyrgødning skal så vidt muligt ikke ske i weekenden, men på hverdage kl. 06:00-24:00.

Der skal gøres opmærksom på, at etablering af nye anlæg ikke må igangsættes, før der er givet en byggetilladelse og eventuelle andre nødvendige tilladelser fra Horsens Kommune.

Kommunen skal gøre opmærksom på, at det er ansøgers ansvar at indhente de relevante dispensationer efter anden lovgivning. Dog har kommunen en vejledningspligt over for ansøger – særligt hvor kommunen selv er myndighed for pågældende bestemmelse.

RESUME

Miljøgodkendelsen indeholder en miljøteknisk redegørelse samt kommunens bemærkninger og vurdering af udvidelsen og dens miljømæssige påvirkninger af naturen, miljøet og naboer.

Produktion og arealer

Anlægget på Østbirkvej 45 ombygges, så soproduktionen nedlægges, og der etableres en ny klimastald med 12.800 smågrise på delvis spaltegulv. Den ny klimastald indrettes i henhold til BAT-byggeblad. Ejendommens hidtidige produktion af 6.700 smågrise, 2.200 slagtesvin og 21,56 DE med ammekøer og opdræt fortsætter i uændrede bygninger.

Den foreliggende miljøgodkendelse omfatter en godkendelse af anlægget Østbirkvej 45, 8700 Horsens med tilhørende transportveje, mens de tilhørende arealer godkendes af Skanderborg Kommune i forbindelse med ansøgning om udvidelse for Rødkildevej 3, som drives under samme CVR-nummer.

Anlæggene på Østbirkvej 45 indgår i produktionssamarbejdet Go-Gris I/S, som hidtil har omfattet flere anlæg med individuel opstaldning af drægtige søer, hvilket bliver ulovligt fra 2013. I fremtiden ønskes soproduktionen samlet på Rødkildevej 3 med søer i løsdrift og levering af smågrise til bl.a. Østbirkvej 45. Produktionssamarbejdet indebærer flere fordele med hensyn til specialisering, effektivisering, management samt mulighed for at skabe mere attraktive arbejdsforhold for de ansatte.

Placering

Anlægget på Østbirkvej 45 er placeret ved en større, befærdet landevej (nr. 461) mellem Østbirk og Egebjerg i et landbrugsområde med spredt bebyggelse. Landskabet er et storbakket morænelandskab med store markflader. Markerne er omgivet af en del læhegn og sten- og jorddiger, og flertallet af bygningerne i det åbne land er omgivet af træbeplantning. Ca. 1.200 m nord for anlægget afgrænses landbrugsområdet af et lavtliggende moseområde, Sattrup Mose, og ca. 1.000 mod vest gennemskæres landbrugsområdet af et nord-syd-gående, stærkere kuperet overdrevarsareal ved Gåse Banke.

Den nye klimastald indrettes i eksisterende bygninger, hvor der tidligere har været indrettet sostalde. Hele gårdanlægget er omgivet af læhegn og vil fremstå med uændret udseende i fremtiden. Udvidelsen af anlægget vurderes derfor ikke at have negative landskabelige konsekvenser.

Lugt

Der er i ansøgningsystemet foretaget lugtberegninger i forhold til nærmeste nabobeboelse, nærmeste samlede bebyggelser og nærmeste byzone. Lugtberegninger viser, at genekriterierne er overholdt i forhold til såvel nærmeste nabo, samlet bebyggelse og byzone. Nærmeste nabobeboelse ligger ca. 350 m væk, og den ukorrigerede geneafstand er beregnet til 144,4 m. Nærmeste byzone (Gedved) ligger ca. 1.300 m væk, og den ukorrigerede geneafstand fra anlægget er beregnet til 456,5 m. Der er ikke en samlet bebyggelse nærmere end byzonen, og krav til samlet bebyggelse (i større afstand) vil således være overholdt. Der er tale om en begrænset udvidelse af dyreholdet på 10 dyreenheder, og på baggrund af de anførte afstande til nabobebyggelse og de nævnte beregninger vurderes der ikke at kunne opstå lugtgener for naboerne.

Transporter til og fra ejendommen

Antal afhentninger af 30 kg's grise vil stige fra 1 til 2 gange om ugen, mens antallet af øvrige transportere vil være uændrede.

Smågrise leveres fortsat 1 gang om ugen; foder leveres 1 gang om ugen: korn leveres med ca. 200 transportere pr. år under høst; gylle udbringes med ca. 180 læs à 20 ton årligt, og dybstrøelse udbringes med ca. 8 transportere.

Hovedparten af bedriftens husdyrgødning udbringes i umiddelbar nærhed af anlægget (under 2-3 km). Ca. 5 transportere pr. år går uændret gennem bymæssig bebyggelse i Gedved. Der er ca. 10 årlige transportere ad en 14 km lang rute til udbringningsarealer nord for Nørrestrand. Disse transportere skal ske med lastbiltankvogn. Transportruterne med husdyrgødning fremgår af bilag 3.

Der er fastsat et vilkår om, at gylleudbringning skal finde sted inden for tidsrummet 06:00-24:00. På baggrund heraf vurderes, at transporterne kan finde sted uden væsentlige gener for naboer, trafik og miljø.

Ammoniakbelastning og særlig værdifuld natur

Ammoniakemissionen fra anlægget er i ansøgningsystemet beregnet til 2.472,73 kg N pr. år, og meremissionen er beregnet til 85,72 kg N pr. år. Meremissionen hidrører primært fra forskellen mellem emissionen fra den ny toklimastald, beregnet til 806 kg N, og emissionen fra de nedlagte sostalde, som er beregnet til 734 kg N.

Ammoniakbelastningen fra anlægget overholder i følge beregningen det generelle krav for ansøgninger indsendt i 2008. Emissionen reduceres med 20 pct. for de udvidede eller ændrede dele af staldanlægget sammenlignet med en referencestald. Reduktionen opnås ved, at den ny toklimastald indrettes med spaltegulv i henhold til BAT-byggeblad, og ved at den eksisterende slagtesvinestald er indrettet med 50-75 % fast gulv.

Ansøger forventer at anvende benzoesyre i svinefoderet, hvilket reducerer ammoniakfordampningen fra staldene, men har fravalgt at angive benzoesyre som virkemiddel til at overholde ammoniakreduktionskravet eller leve op til BAT-niveauet, se afsnit om foder. Frivillig brug af benzoesyre kan betyde, at der tilbageholdes mere kvælstof i husdyrgødningen end beregningerne, uden benzoesyre, i ansøgningsystemet viser. Horsens Kommune har vurderet, at den frivillige brug af benzoesyre ikke vil betyde en væsentlig miljøbelastning af overfladevand og grundvand via gødning.

Slagtesvinestalden ændres ikke, men ammoniakemissionen er 0,13 kg N eller 29,5 pct. mindre pr. slagtesvin end fra anvendte referencestaldsystem for slagtesvin (normtal 2005/2006= 0,44 kg N pr. dyr).

Det generelle krav om reduktion af ammoniaktab fra stald og lager er således opfyldt med de valgte staldsystemer.

Nærmeste naturområde udpeget i henhold til § 3 i naturbeskyttelsesloven er en sø beliggende ca. 170 meter syd for anlægget og et moseområde 360 m nordøst for ejendommen. Ammoniakbelastningen er beregnet i en række naturpunkter, se bilag 4 og 5. Beregningerne viser en merdeposition i alle punkter på 0 kg N/ha. Det vurderes, at produktionen kan finde sted uden at skabe væsentlige påvirkninger af særligt beskyttet natur, Natura 2000 områder eller særligt beskyttede dyr, naturtyper og planter.

Næringsstoffer til vandmiljøet og grundvand

Areaerne under Go-Gris I/S bliver vurderet og godkendt med hensyn til næringsstoffer til vandmiljø og grundvand i miljøgodkendelse af Rødkildevej 3, 8660 Skanderborg. Miljøgodkendelsen for Østbirkvej 45 er givet under forudsætning af, at der kan opnås miljøgodkendelse af udbringningsarealerne indeholdt i ansøgningen for Rødkildevej 3. Udbringningsarealerne under Go-Gris I/S tilføres 185,07 DE husdyrgødning fra Østbirkvej 45 med et beregnet indhold af kvælstof på 18.059 kg N og fosfor på 3.944 kg P. Det er vurderet at tilsætning af benzoesyre i normal dosis på 5 g/FE til foder på Østbirkvej 45 vil betyde merbelastning fra anlægget på under 72 kg pr. år i gødning. Merbelastningen vurderes ikke at have miljømæssige konsekvenser for overfladevand eller grundvand, idet det fordeles over 633 ha.

Andre miljøpåvirkninger

Produktionen overholder alle gældende normer for opbevaring og udbringning af gylle, håndtering af spildevand og affald, støjbelastning af omgivelser m.v. Det betyder, at projektets virkninger på miljøet, hvad angår disse faktorer, må betragtes som tilfredsstillende.

BAT

Ejendommen anvender bedste tilgængelige teknik (BAT) på en række områder inden for management, fodring, staldindretning, vand og energiteknik og gødningshåndtering, jf reference-

dokument for bedst tilgængelige teknikker (BREF) vedrørende intensiv fjerkræ- og svineproduktion. Den ny toklimastald til smågrise etableres i henhold til BAT-byggeblad nr. 106.03-52, mens den eksisterende slagtesvinestald er indrettet med delvis spaltegulv med 50-75 % fast gulv i henhold til BAT-byggeblad nr. 106.04-52. Der er endvidere anvendt vand- og energibesparende teknologi på en række punkter, og der er udarbejdet en beredskabsplan med henblik på at minimere risikoen i tilfælde af uheld.

Kommunen vurderer, at projektet samlet set opfylder kravene til renere teknologi set i forhold til de investeringer, det vil være rimeligt at kræve af denne størrelse husdyrproduktion.

OFFENTLIGHED

Udkast til miljøgodkendelse blev den 2. september 2009 udsendt til høring hos naboer og skønnede parter i sagen så som ansøger. Der var frist til afgivelse af bemærkninger på 3 uger frem til og med den 24. september 2009.

Hørte naboer er afgrænset til beboelser beliggende indenfor den beregnede konsekvensafstand for lugt (FMK beregningsmetode) på 611 meter.

Der indkom ingen bemærkninger.

GENERELLE FORHOLD

BESKRIVELSE AF HUSDYRBRUGET

Miljøgodkendelsen omfatter de landbrugsmæssige aktiviteter på ejendommen Østbirkvej 45, 8700 Horsens. Ejendommen ejes af Poul Erik Mogensen, som forpagter den ud til produktionssamarbejdet Go-Gris I/S, der har CVR-nr. 30979303. Til ejendommen er tilknyttet husdyrproduktion med CHR-nr. 24537.

Produktionssamarbejdet Go-Gris I/S omfatter følgende ejendomme, hvorpå der er husdyrproduktion:

- Rødkildevej 3, 8660 Skanderborg (H.J.B. Mogensen) (søer og polte)
- Østbirkvej 45, 8700 Horsens (P.E.B. Mogensen) (smågrise, slagtesvin, ammekøer)
- Ålkærgårdvej 2, 8600 Horsens (P.E.B. Mogensen) (slagtesvin)
- Sattrupvej 12, 8752 Østbirk (J.W. Rasmussen) (smågrise)

Herudover omfatter produktionssamarbejdet en række ejendomme, der indgår med udbringningsarealer, hvoraf den væsentligste er:

- Lillerupvej 2, 8751 Gedved (M.R.B. Mogensen) (udbringningsareal)

Go-Gris I/S vil samle soproduktionen på Rødkildevej 3, som fremover skal levere 7-kilos smågrise til Østbirkvej 45 og Sattrupvej 12. Arealerne under Go-Gris I/S drives under samme CVR-nr. 30979303. De godkendes af Skanderborg Kommune i forbindelse med ansøgning om udvidelse af produktionen på Rødkildevej 3.

Go-Gris I/S søger om at udvide den nuværende besætning på Østbirkvej 45 med 12.800 smågrise og sætte 270 søer ud. Produktionen vil herefter bestå af 19.500 smågrise, 2.200 slagtesvin og 20 ammekøer med opdræt svarende til 195,85 DE.

Produktionen på Østbirkvej 45 har hidtil været godkendt af kommunen til produktion af 270 søer, 6.700 smågrise (7,2 kg - 30, 0 kg), 2.200 slagtesvin, 20 ammekøer, 15 kvier og 5 kalve (0-6 mdr) svarende til 164,11 DE.

Der vil ikke ske udvendige ændringer i bygninger på Østbirkvej 45. Indvendigt ombygges fire sostalde med sammenlagt 360 stier til en toklimastald til smågrise. Produktionen af smågrise vil i fremtiden finde sted i den ny klimastald med 12.800 smågrise på delvis spaltegulv og i en eksisterende toklimastald med 6.700 smågrise på fuldspaltegulv. Den øvrige produktion af slagtesvin og ammekøer vil være uændret i eksisterende bygninger.

Smågrisene fasefodres, og der tilsættes benzoesyre og fytase til foder hos smågrise og slagtesvin med henblik på at optimere udnyttelsen af kvælstof og fosfor. Tilsætning af benzoesyre og fytase er frivillige tiltag og skal derfor ikke vurderes i henhold til BAT.

Husdyrgødning opbevares i tre eksisterende gylletanke på ejendommen Østbirkvej 45. De rummer henholdsvis 500 m³, 720 m³ og 1300 m³. Herudover har ejendommen adgang til kapacitet på 600 m³ i en gyllebeholder på Ålkærgårdvej 2, 8600 Horsens, som er en anden ejendom under samme ejer.

Afstanden fra Østbirkvej 45 til nærmeste nabo med landbrugspligt er ca. 180 m; til nærmeste nabo uden landbrugspligt ca. 340 m, og nærmeste by ca. 1.300 m. Der er ikke samlet bebyggelse nærmere end byzonen i Gedved.

MEDDELELSESPLIGT – ANLÆG, AREALER, EJERFORHOLD

Horsens Kommune skal vurdere om udgangspunktet for ansøgningen er korrekt.

Ved de almindelige tilsyn, som er ført i perioden, er det konstateret at produktionen gennem årene har været opretholdt. Horsens kommune vurderer på den baggrund, at det dyrehold, der er oplyst som udgangspunkt for vurderingen, er korrekt.

Der er i 2008 søgt en godkendelse efter § 11 i Lov om miljøgodkendelse af husdyrbrug, idet dyreholdet på ejendommen Østbirkvej 45 ønskes udvidet til mere end 75 DE. Der er ikke tidligere meddelt godkendelse efter Miljøbeskyttelsesloven til ejendommens dyrehold.

I denne godkendelse er der kun vurderet på belastningen fra anlægget på Østbirkvej 45, idet arealerne er godkendt af Skanderborg Kommune, som en del af godkendelsen på Rødkildevej 3, CVR-nr. 45357228 jf. reglerne i § 15 og 26 i Lov om miljøgodkendelse af husdyrbrug.

Godkendelsen omfatter ændringer i næringsstofforsyning med husdyrgødning i medfør af ansøgninger fremsendt i 2008 for anlæg på Rødkildevej 3 (ansøgningsnr. 6515), Østbirkvej 45 (ansøgningsnr. 7200) og Sattrupvej 12 (ansøgningsnr. 7198).

Husdyrbruget på Østbirkvej 45 må fremover ikke udvides eller ændres med hensyn til anlæg, arealer eller ejerforhold, før der er meddelt tilladelse eller godkendelse heraf i henhold til Lov om miljøgodkendelse m.v. af husdyrbrug. Dyreholdets størrelse tillades dog at variere i henhold til de i denne godkendelse fastsatte vilkår.

Etablering, udvidelse eller ændring af halmlade, maskinhal eller kornsilo udgør undtagelser fra ovennævnte krav, men forudsætter indgivelse af anmeldelse af byggeri til kommunalbestyrelsen, jf. § 19 i Bekendtgørelse om tilladelse og godkendelse m.v. af husdyrbrug.

Da arealerne under ejendommen Østbirkvej 45 er indeholdt i miljøgodkendelsen for Rødkildevej 3, Skanderborg Kommune, skal udskiftning af bedriftens udbringningsarealer eller udskiftning af markarealer hos 3. mand til udspredding eller afsætning af gødning anmeldes til Skanderborg Kommune før planårets begyndelse d. 31. august. Ved udskiftning af arealer i Horsens kommune skal Skanderborg Kommune sende anmeldelse i høring hos kommunalbestyrelsen i Horsens Kommune i følge § 21 i bekendtgørelse nr. 294 af 31.3.2009 om tilladelse og godkendelse m.v. af husdyrbrug.

Udskiftning af arealer inden for samme kategori (ejede/forpagtede og tredjemands arealer) kan ske uden en ny godkendelse, såfremt kommunen vurderer, at de nye arealer ikke er mere sårbare, jf. § 15 i ovennævnte bekendtgørelse om tilladelse og godkendelse m.v. af husdyrbrug.

Der er med denne godkendelse ikke taget stilling til eventuel godkendelse efter anden lovgivning som f.eks. byggeloven eller arbejdsmiljøloven.

GYLDIGHED

Godkendelsen er gældende fra offentliggørelsen.

Omlægningen af produktionen på Østbirkvej 45 er betinget af en forudgående produktionsudvidelse på ejendommen Rødkildevej 3. På denne ejendom skal der opføres et helt nyt staldanlæg til 2150 søer. På grund af den nuværende økonomiske situation med forværrede lånemuligheder påregnes det at kunne tage op til 2 år at fremskaffe den nødvendige finansiering af projektet. Herefter forventes selve staldbyggeriet at tage ét år. Fuld drift på soanlægget på Rødkildevej forventes opnået efter 1 års drift, og den fulde effektivitet med omkring 30 fravænnede smågrise/årsso forventes opnået efter yderligere 1-2 år. Ombygningen på Østbirkvej 45 forventes iværksat efter 3 år, således at staldanlægget er klar til at modtage smågrise når de første fravænnede på Rødkildevej 3. Indtil den fulde effektivitet opnås på soanlægget forventes det at der vil blive afsat et konstant antal smågrise til faste aftagere. Eventuelle produktions-

svingninger med færre fravænnede smågrise i indkøringsperioden vil derfor medføre at den fulde drift på Østbirkvej 45 først forventes opnået efter 4-5 år.

Der er således i ansøgningen redegjort for at der er særlige forhold, som medfører at fristen for at udnytte de bygningsmæssige dele i godkendelsen skal forlænges ud over den normalt gældende periode på 2 år. Fristen for udnyttelsen af miljøgodkendelsen fastsættes derfor til 5 år.

RETSBESKYTTELSE

Med denne miljøgodkendelse følger 8 års retsbeskyttelse. Dato for retsbeskyttelsens udløb er 21. oktober 2017. Kommunen kan dog i særlige tilfælde meddele forbud eller påbud, før der er forløbet 8 år, jf. § 40, stk. 2 i Lov om miljøgodkendelse m.v. af husdyrbrug.

REVURDERING AF MILJØGODKENDELSEN

Virksomhedens miljøgodkendelse skal regelmæssigt og mindst hvert 10. år tages op til revurdering, jf. § 17 i Bekendtgørelse om tilladelse og godkendelse mv. af husdyrbrug. Den første regelmæssige vurdering skal dog foretages, når der er forløbet 8 år. Det er planlagt at foretage den første revurdering i 2017.

HUSDYRBRUGETS BELIGGENHED OG PLANMÆSSIGE FORHOLD

BYGGE- OG BESKYTTELSESLINIER, FREDNINGER MV.

MILJØTEKNISK REDEGØRELSE

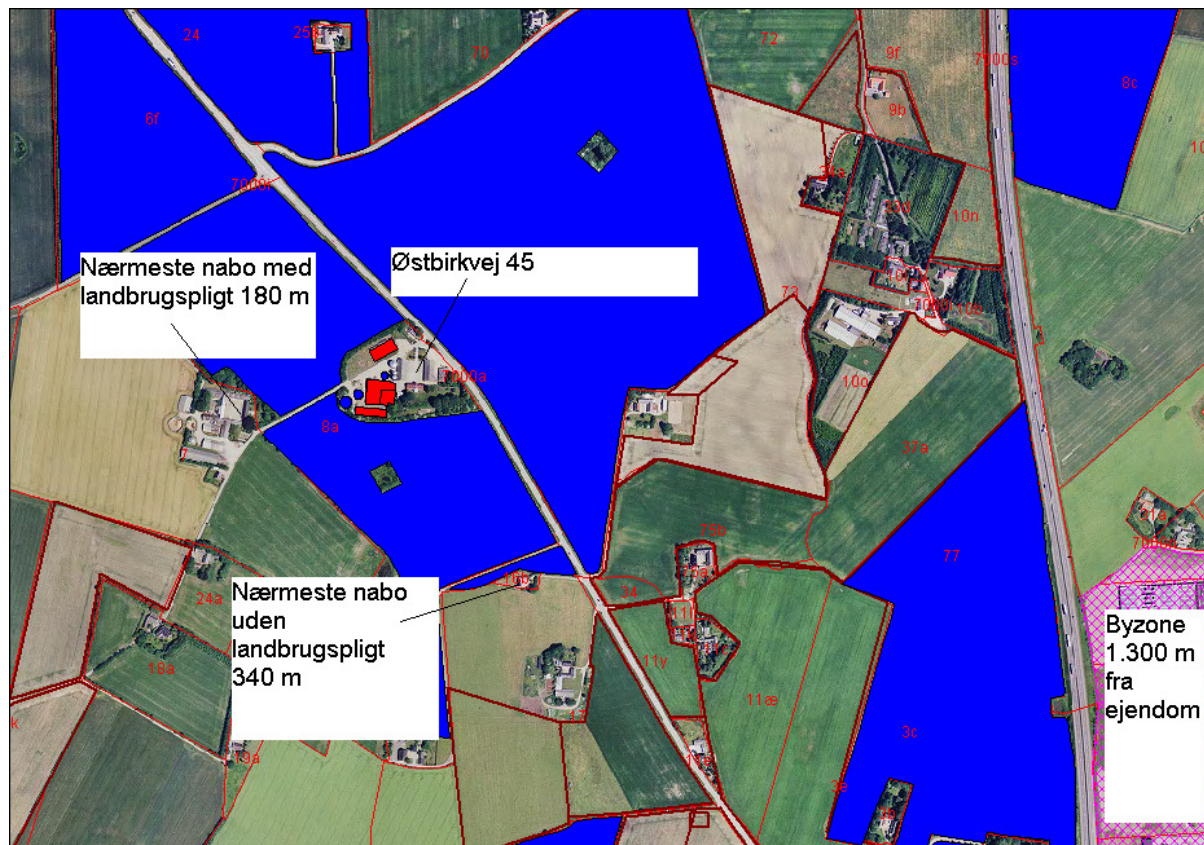
Afstandene fra staldanlægget til nærmeste omgivelser er angivet i nedenstående tabel med afstandskrav for nybyggeri i henhold til § 8 i Lov om miljøgodkendelse m.v. af husdyrbrug.

Se endvidere figur 2, hvor ejendommens placering i forhold til nærmeste nabo, samlede bebyggelse og byzone er angivet.

Afstand i meter fra staldanlæg til:		Husdyrlovens krav:
	Meter	Meter
Beboelse på samme ejendom	ca. 17 m	15 m
Nabobeboelse (Lundumsskovvej 4)	ca. 180 m	50 m
Samlet bebyggelse (Gedved)	ca. 1300 m	100 m
Byzone (Gedved)	ca. 1.300 m	300 m
Naboskel	ca. 140 m	30 m
Ikke almene vandforsyningsanlæg	750 m	25 m
Almene vandforsyningsanlæg	2.100 m	50 m
Vandløb (herunder dræn og søer)	90 m	15 m
Offentlig vej og privat fællesvej	5 m	15 m
Levnedsmiddelvirksomhed	over 25 m	25 m

Husdyrbruget er placeret i landzone, med ca. 180 m fra lugtcentrum til nærmeste nabobeboelse, Lundumskovvej 4, der ligger vest for ejendommen.

340 m mod sydøst findes den nærmeste nabo uden landbrugspligt. Nærmeste område, som er udlagt til boligområde er byzonen ved Gedved, er beliggende ca. 1.300 m øst for ejendommens anlæg.



Figur 2 Placering af nærmeste naboer og byzone.

De blå arealer er udbringingsarealer tilhørende Østbirkvej 45 inden for kortets afgrænsning.

KOMMUNENS BEMÆRKNINGER OG VURDERING

Horsens Kommune vurderer, at afstandsreglerne er overholdt, idet afstandskravene kun gælder for nybyggeri. Produktionsændringerne sker uden at der sker udvendige bygningsændringer. På den baggrund vurderer kommunen, at ændringen af anlægget vil være i overensstemmelse med afstandskrav, bygge- og beskyttelseslinier og fredninger i området, og der stilles ikke vilkår for drift og egenkontrol i relation hertil.

PLACERING I LANDSKABET

MILJØTEKNISK REDEGØRELSE

Anlægget er placeret mellem Østbirk og Egebjerg på Østbirkvej, som er en større, befærdet landevej (nr. 461). Anlægget er desuden gennemskåret af Lundumskovvej, idet en medarbejderbolig og kostalden ligger på den modsatte side af vejen i forhold til resten af bygningerne.

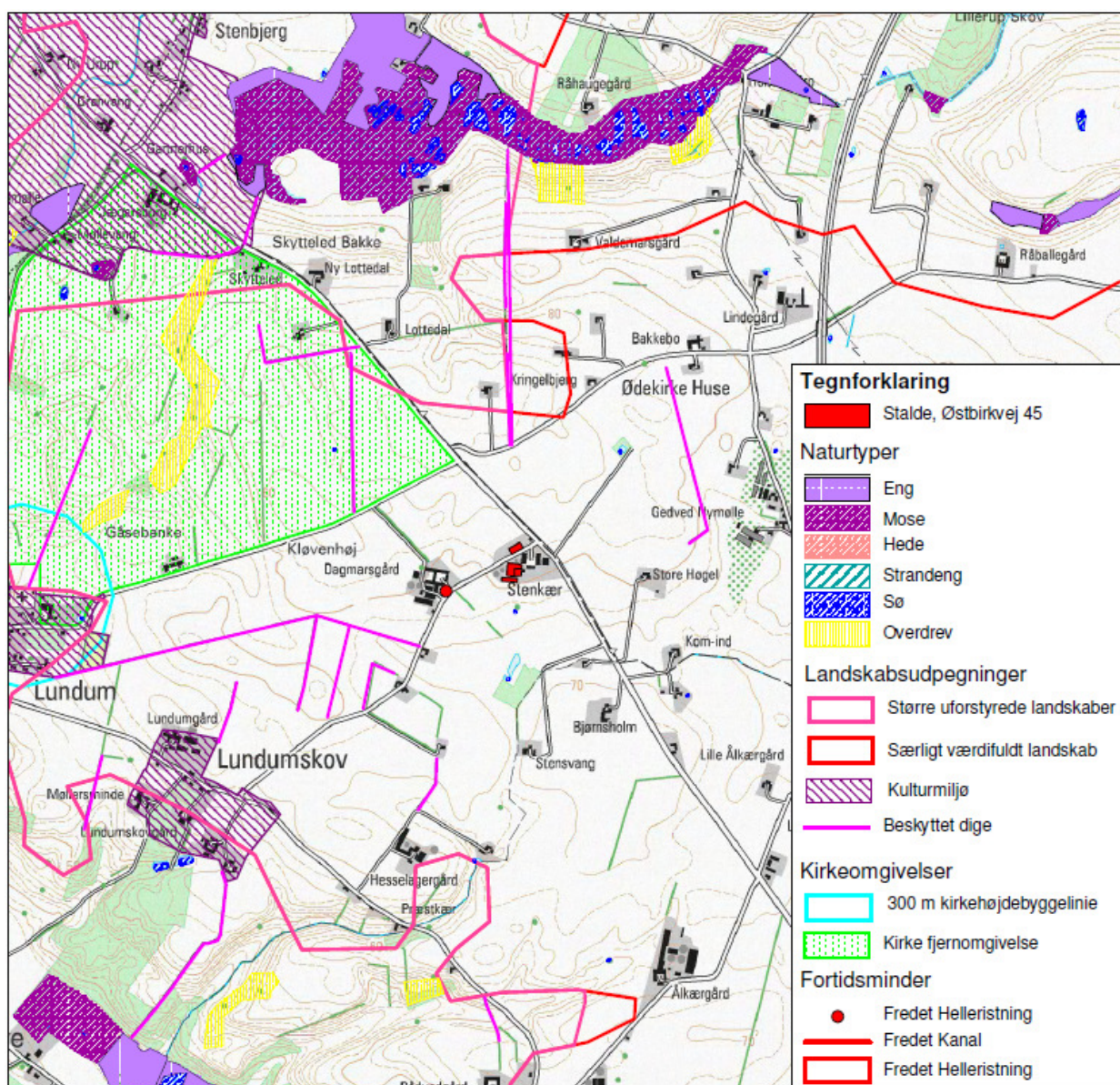
Anlægget ligger i et landbrugsområde med spredt bebyggelse. Landskabet er et let kuperet morænelandskab med store markflader omgivet af en del læhegn og sten- og jorddiger og med træbeplantning omkring de fleste bygninger. Ca. 1.200 m nord for anlægget afgrænses landbrugsområdet af et lavtliggende moseområde, Sattrup Mose, og ca. 1.000 mod vest gennem-

skæres landbrugsområdet af et nord-syd-gående, stærkere kuperet overdrevsareal nord for Gåse Banke.

Anlægget er ikke beliggende inden for eksisterende natur- og arealmæssige udpegninger. Omkring anlægget er der dog en del fredede diger samt en fredet vildtbanesten, jf. figur 3.

Inden for anlæggets nærområde er der registreret

- arealudpegnings af kirkeomgivelser ca. 430 m nord for anlægget
- særligt værdifuldt landskab ca. 500 nord for anlægget (omkring Sattrup Mose)
- større uforstyrrede landskaber ca. 500 nord for anlæg (sammenfalder med særligt værdifuldt landskab)
- kulturmiljø ved Lundumskov ca. 1.100 m vest for anlæg



Figur 3. Kultur- og landskabsmæssige udpegninger omkring Østbirkvej 45.

Anlægget er afskærmet af veletablerede læhegn mod syd, vest og nordvest, se situationsplan, bilag 1. Der er ikke afskærmende beplantning imellem bygningerne og Lundumskovvej, og ud mod Østbirkvej er der en del store træer, som ikke har funktion af egentlig afskærmende beplantning.

Læhegnet imod syd og sydvest vil systematisk blive beskåret til ca. 1/2 meters højde, hver gang beplantningen når en højde af 3-4 m. Formålet er at sikre læhegnets tæthed og en højde, der ikke hindrer lysindfald. Det tilstræbes, at læhegnet mod nord skal have en blivende højde på 5-6 m.

Alle staldbygninger er opført i røde mursten og med grå eternitplader på taget. Den maksimale højde af driftsbygningerne er 7 m, mens to gastætte siloer, der rummer 480 og 500 tons korn, er 13 m høje, og en amerikanersilo, som rummer 500 tons, er 12 m.

Driftsbygningerne omfatter maskinhus (bygning B), værksted og halmlade (bygning C), fyrrum m. halmfyr (bygning D), kornlager og blanderum (bygning E), eksisterende klimastald (bygning F), slagtesvinestald (bygning K), kostald (bygning L), lagerbygning (bygning M), gastætte siloer (bygning Q og R), forrum og garage (bygning G), ny toklimastald, som indrettes hvor der tidligere har været sostalde (bygning H, I, J, V). Se bilag 1 med hensyn til bygningernes placering.

Halmfyret er et K. F Halmfyr, som er ca. et år gammelt. Skorstenshøjden er 10 meter.

De eksisterende sostalde i bygning H, I, J og V bygges om indvendigt til toklimastald til smågri- se, mens en poltestald i bygning G nedlægges og indrettes med personalefaciliteter.

Alle ændringer sker således uden udvendige ændringer af de eksisterende bygninger.

KOMMUNENS BEMÆRKNINGER OG VURDERING

Kommunen vurderer, at den udvidede produktion ikke vil have nogen landskabsmæssige konsekvenser, da anlæggets udformning ikke ændres udvendigt.

VILKÅR

Der stilles følgende generelle vilkår for drift og egenkontrol:

- I tilfælde af husdyrbrugets ophør skal
 - stalde, fodersystemer og gyllekanaler tømmes og rengøres
 - driftsbygninger enten vedligeholdes, så de ikke forfalder, eller fjernes

HUSDYRHOLD, STALDANLÆG OG DRIFT

HUSDYRHOLD OG STALDINDRETNING

Dyreholdets fordeling på dyrekategorier og stalde fremgår af nedenstående tabel. Med hensyn til staldenes placering, se bilag 1.

Produktionstype	Dyrekategori	Nudrift			Ansøgt drift		
		Antal	Antal stipladser (svin)	Antal DE	Antal	Antal stipladser (svin)	Antal DE
L. Kødkvæg, dybstrøelse	Ammekøer 4-600 kg	20		12,50	20		12,50
	Småkalve 0-6 mdr	5		1,02	5		1,02
	Kvier, 6 mdr-kælvning	15		5,77	15		5,77
	Tyrekalve 0-310 kg	5		1,01	5		1,01
	Ungtyre 310-560 kg	5		1,26	5		1,26
K. Slagtesvin, delvis spaltegulv, 50-75% fast gulv	Slagtesvin 30-102 kg	2.200	720	62,86	2.200	720	62,86
F. Toklimastald, fuldspalter	Smågrise (7,2-30 kg)	6.700	1.120	38,29	6.700	1.120	38,29
H. Farestald, kassetier, delvis spaltegulv	Søer	270	64	18,98	-	-	-
G, I, J, V. Løbe og drægtighedsstalde, individuel opstaldning på delvis spaltegulv	Søer	270	280	43,98	-	-	-
H, I, J, V Ny klimastald	Smågrise (7,2-30 kg)	-	-	-	12.800	2.200	73,14
Total antal DE				185,67			195,85

Tabel 1. Dyreholdets fordeling på stalde.

Produktionen af kødkvæg vil foregå uændret i stald L. Stalden er en dybstrøelsesstald, hvor kalvene går på fast gulv, mens kvier, ungtyre og ammekøer går på spalter. Gylle opsamles og ledes til gyllebeholder. Køer og opdræt er kun på stald fra ca. 20. december til 1. maj, idet de er på græs uden for udbringningsarealet i perioden ca. 1. maj til 20. oktober og inden for udbringningsarealet på frøgræsmarker indtil ca. den 20. december. Dybstrøelse fra kostald køres ud en gang om året til direkte nedpløjning på marker.

So- og polteproduktionen nedlægges i staldbygningerne G, H, I, J og V. Stald G nedlægges som stald og indrettes med udvidede personalefaciliteter uden toilet, mens stald H, I, J og V ombygges til toklimastald. Produktionen af slagtesvin i stald K og af smågrise i stald F vil være uændret.

Slagtesvinene produceres uændret i hold fra 30-102 kg i stald K, som omfatter 720 stipladser på 1/3 spaltegulv og 2/3 fast gulv. Stalden er forsynet med lavtrykksanlæg til overbrusning. Gylle opsamles i kanaler og ledes til gyllebeholder, som vist på bilag 2.

Smågriseproduktionen fordeles i fremtiden i den ny toklimastald (H, I, J og V) med 2.200 stier og i den eksisterende klimastald (F) med 1.120 stier. Smågrisene produceres i hold fra 7,2-30 kg. Indgangsvægten kan dog variere inden for intervallet 6,5 kg - 9,5 kg, og afgangsvægten inden for 25,0 kg til 34,0 kg.

Den ny toklimastald indrettes i henhold til BAT Byggeblad nr. 106.03-52, dvs. med fast gulv i lejearealet og spaltegulv i gødearealet og overbrusningsanlæg til smågrise over 20 kg. Stald F er en toklimastald med fuldspalter uden overbrusningsanlæg.

Alle gyllekanalerne under staldene er 0,4-1,0 m dybe og 1,2 m brede, og der udsluses gylle hver 14. dag efter fast rutine. Ugedagen for udslusning skifter mellem staldafsnittene.

Smågrise- og slagtesvinestaldene rengøres efter hvert hold ved iblødsætning og efterfølgende højtryksrensning med koldt vand. Staldene desinficeres med hydratkalk. Drikkenipler er placeret over fodertrug for at minimere vandspild.

KOMMUNENS BEMÆRKNINGER OG VURDERING

Kommunen vurderer, at udgangspunktet for ansøgningen er korrekt på baggrund af det konstaterede produktionsomfang ved tilsyn af ejendommen.

Det vurderes også, at der er søgt om et realistisk dyrehold i de angivne bygninger, idet årsproduktion af slagtesvin i både nudrift og ansøgt drift svarer til ca. 3 gange antal stipladser, og årsproduktionen af smågrise svarer tilsvarende til knap 6 gange antal stipladser.

De valgte staldsystemer til slagtesvin – delvis spaltegulv med 50-75 pct. fast gulv – og til smågrise – toklimastald indrettet efter BAT-byggeblad – vurderes at leve op til bedste staldsystemer for slagtesvin og smågrise.

Der er ikke mulighed for at minimere ammoniakemissionen i dybstrøelsesstalde, men den eksisterende kostald med dybstrøelse vurderes at være bedste teknologi ud fra hensynet til dyrenes velfærd.

Horsens Kommune vurderer, at omlægningen af anlægget på Østbirkvej 45 til smågriseproduktion kan ske uden væsentlige påvirkninger af miljøet.

Kommunen stiller nedenstående vilkår til produktionen med henblik på at begrænse miljøpåvirkningen til det niveau, som er beskrevet og beregnet i ansøgningen.

VILKÅR

På baggrund af ovenstående er der stillet følgende vilkår for drift og egenkontrol:

- Godkendelsen omfatter hele husdyrproduktionen på ejendommen på Østbirkvej 45, 8700 Horsens.
- Bedriften skal placeres, indrettes og drives i overensstemmelse med de oplysninger, der fremgår af ansøgningen, og med de ændringer der fremgår af godkendelsen.
- Godkendelsen omfatter maksimalt:
 - 19.500 smågrise (7,2-30 kg) svarende til 3.320 stipladser
 - 2.200 slagtesvin (30-102 kg) svarende til 720 stipladser
 - 20 ammekøer (400-600 kg)
 - 15 kvier (6 mdr- kælving)
 - 5 tyrekalve (0-310 kg)
 - 5 ungtyre (310-560 kg)
 - 5 kalve (0-6 mdr).

- Ovenstående svarer til i alt 195,85 DE beregnet iht. Bekendtgørelse om husdyrbrug og dyrehold for mere end 3 dyreenheder, husdyrgødning, ensilage m.v. (bek. nr. 1695 af 19. december 2006).
- Smågrisenes indgangsvægt må variere inden for intervallet 6,5 kg - 9,5 kg, og afgangsvægten inden for 25,0 kg til 34,0 kg, når blot det sikres at det samlede antal beregnede DE i svin ikke overskrides.
- Der skal ved tilsyn foreligge dokumentation for de seneste 3 år for dyreholdets størrelse i form af gødningsregnskab, driftsregnskab på ejendommen, CHR udskrifter (svin), effektivitetskontrol (svin).
- Ændringer i dyreholdet ud over variationerne nævnt i ovennævnte vilkår skal anmeldes til Horsens Kommune.
- Indretningen af ny toklimastald skal ske i henhold til BAT Byggeblad nr. 106.03-52.
- Miljøgodkendelsen bortfalder, såfremt den ikke er udnyttet inden 5 år fra denne afgørelse meddeles.

VENTILATION

MILJØTEKNISK REDEGØRELSE

Ventilationssystemerne i staldene ændres ikke.

Ventilationen i de enkelte staldbygninger fremgår af nedenstående skema

Stald	Bygnings nr., jf bilag 1	Ventilationssystem
Kostald	L	Naturlig ventilation
Slagtesvinestald	K	Undertryksventileret med 8 afkast i tagryg à 1 m
Eksisterende klimastald	F	Undertryksventileret med 4 afkast i tagryg á 1 m
Ny klimastald	H	Undertryksventileret med 2 afkast à 1 m i tagfladen
	I	Undertryksventileret med 1 afkast à 1 m i kip
	J	Undertryksventileret med 2 afkast ved gavl (0 m)
	V	Undertryksventileret med 6 afkast à 1 m i tagfladen

Ventilationsniveauet er computerreguleret ud fra aktuel temperatur, ønsket temperatur og luftfugtighed.

Ventilationssystemet i svinestaldene er ikke omfattet af serviceaftale, men rengøres en gang om året som en del af bedriftens egenkontrol. Ventilationssystemet er sikret ved automatisk alarm i tilfælde af strømsvigt.

Ansøger har i alle svinestalde fravalgt luftrensning pga. omkostningerne ved at ændre ventilationssystemer til ét afkast.

KOMMUNENS BEMÆRKNINGER OG VURDERING

Det vurderes, at det computerstyrede ventilationssystem i den ombyggede toklimastald vil leve op til bedste tilgængelige teknik. Ventilationssystemerne i de eksisterende svinestalde og kvægstalden sikrer en tilstrækkelig energieffektiv ventilation frem til næste gennemgribende re-

novering. Det samlede ventilationssystem vurderes således at sikre indeklimaet og dyrenes velfærd samtidig med, at ammoniakemissionen og genekriterier med hensyn til lugt er overholdt i forhold til omgivelserne.

Det forudsættes, at filtre og luftindtag jævnligt efterses og vedligeholdes.

Kommunen vurderer på baggrund af dette, at ventilationssystemet, og den emission det medfører, ikke giver anledning til øgede gener for de omkringboende, når det sikres, at anlægget kører optimalt.

VILKÅR

På baggrund af ovenstående er der stillet følgende vilkår for drift og egenkontrol:

- Drift og kontrol af ventilationssystem. Dokumentation for service, driftsstop mv. skal fremvises på forlangende og opbevares i mindst 3 år:

FODRING

MILJØTEKNISK REDEGØRELSE

Ammekøer med opdræt er på græs næsten 8 måneder af året. De fodres på stald fra den 20. december til den 1. maj med wrappet frøgræshalm, byghalm og kraftfoder.

Slagtesvin og smågrise fodres med tørfoder, som blandes på basis af korn, tilskudsfoder og fedt. Foder opbevares i to gastætte siloer à 480 og 500 tons og en amerikanersilo à 500 tons.

Fasefodring

Der fodres med to eller flere foderblandinger til smågrisene og én blanding til slagtesvinene. Foderblandingerne har et varierende indhold af bl.a. råprotein og fosfor, der er afstemt efter, hvilket næringsstofbehov dyrene har i det pågældende trin i deres vækst. Ansøger har foretaget foderoptimeringer for to vægtintervaller for slagtesvinene, og forskellen på de to blandinger var så lille, at besparelsen ved at anvende flere blandinger ikke modsvarede den øgede arbejdsindsats. Der anvendes derfor ikke fasefodring til slagtesvinene.

På anlægget er der én enkelt foderstreng, der anvendes til at udfodre alle blandinger. Der anvendes som regel tre blandinger til smågrisene med et protein og fosforniveau som angivet i tabellen nedenfor.

Smågrise	FE _{sv} /gris	Råprotein/ FE _{sv}	Total råpro- tein	P/ FE _{sv}	Total P
6-9 kg	5	165,4	827,0	5,18	25,9
9-20 kg	16	170,4	2.726,4	5,65	90,4
20-30 kg	26,4	166,8	4.403,52	4,73	124,87
Ialt	47,4		7.956,9		241,2
Gns. pr. FE _{sv}		167,9		5,09	

Frivillig anvendelse af benzoesyre og fytase

Ansøger forventer at anvende benzoesyre i smågrisenes foder og fytase og reduceret fosforindhold i foder til både smågrise og slagtesvin. Ansøger ønsker imidlertid at disse tiltag bliver angivet som frivillige tiltag, for ikke at blive pålagt et specificeret niveau for anvendelsen af benzoesyre, fytase og fosfor som virkemidler til at reducere ammoniakfordampning eller fosfor-

overskud på udbringningsarealer. I stedet anvendes andre virkemidler for at opnå det fastlagte beskyttelsesniveau og BAT-niveauet.

Fytasetilsætning øger tilgængeligheden af foderets fosforindhold, så tilsætningen af mineralisk fosfor kan reduceres, og kan derfor anvendes til at reducere fosforbelastningen af udbringningsarealerne. Uden reduktion af fosforindhold i foderet er der beregnet en årlig fosforproduktion på 3.944,15 kg P i husdyrgødning fra Østbirkvej 45. Ved frivillig reduktion af foderets fosforindhold vil fosforproduktion i husdyrgødning derfor i praksis være lavere.

Horsens Kommune har stillet krav om et maksimalt fosforoverskud på 3,8 kg P/ha på markerne under Go-Gris I/S i Horsens Kommune, hvilket er overholdt uden brug af fodertiltag på Østbirkvej. Ansøger har valgt andre virkemidler til fosforreduktion, bl.a. anvendelse af fytase til søerne på ejendommen på Rødkildevej 3.

Benzoesyre i foderet har ikke samme entydige virkning til gavn for miljøet som fytase, idet benzoesyretilsætning vil sænke ammoniakfordampningen, men forøge kvælstofindholdet i gødningen og dermed risikoen for nitratudvaskning til overflade- og grundvand.

Effekten af benzoesyre på ammoniakfordampning skyldes en kombination af et lavere indhold af kvælstof i gødning som følge af et lavere foderforbrug (2-5 pct. bedre foderudnyttelse ved doser på 0,5-1 pct. benzoesyre) samt en effekt som følge af lavere pH i urinen. I beregningen i ansøgningssystemet - uden benzoesyretilsætning - vil husdyrgødningens kvælstofindhold derfor være lavere end i praksis, som følge af den forbedrede foderudnyttelse, men en større del af kvælstofindholdet vil blive tilbageholdt i gødningen som følge af den lavere pH.

Fravalg af reduceret protein i foder

I foderblandingerne til smågrise ønsker Go-Gris I/S at anvende et proteinindhold, som ligger højere, end det angives i Husdyrgodkendelse.dk som standardforudsætning i 2005/2006 (164,8 g/FE_{sv}), men lavere end de nye næringsstofnormer fra 2008. Der ønskes således anvendt 167,9 g råprotein/FE_{sv} i gennemsnit til smågrisene, mens den nye 2008-norm angiver 171,1 g råprotein/FE_{sv}. Dette proteinniveau vurderes af ansøger som smertegrænsen for protein i den givne produktion.

KOMMUNENS BEMÆRKNINGER OG VURDERING

Kommunen vurderer, at der med de nuværende og planlagte tiltag til opbevaring og håndtering af foder ikke sker en væsentlige øget påvirkning af omgivelserne, og at håndteringen er indrettet, således at eventuelt spild kan opsamles.

Ansøger har ikke ønsket at anvende benzoesyre eller reduceret fosfor- og proteinfodring som BAT-tiltag, og Horsens Kommune har valgt ikke at pålægge ansøger en bestemt teknologi til overholdelse af kravene til kvælstof og fosforbelastningen af miljøet, jf. Miljøstyrelsens FAQ nr. 57. Den samlede miljøbelastning af arealerne under Go-Gris I/S er vurderet og godkendt i miljøgodkendelsen af Rødkildevej 3, og det er forudsat, at der maksimalt tilføres 18.059 kg N og 3.944 kg P fra anlægget på Østbirkvej 45.

Frivillig brug af benzoesyre kan betyde, at der i ansøgningssystemet beregnes et for lavt indhold af kvælstof i gødningen. Det skyldes, at en del af ammoniakreduktionen ved brug af benzoesyre skyldes fastholdelse af kvælstof i gyllen.

Ansøger har beregnet ammoniakemissionen fra anlæggene på Østbirkvej 45 og Rødkildevej 3 med og uden brug af 5 g benzoesyre/FE, svarende til normal dosis. For Østbirkvej 45 er der beregnet en ammoniakreduktion på 72 kg N for hele anlægget, og for Rødkildevej en tilsvarende reduktion på 6 kg N med effekt af benzoesyre. Da effekten af benzoesyre på ammoniakfordampningen skyldes summen af en forbedret foderudnyttelse og en forsuring af gyllen, så vil effekten på kvælstof i gyllen være mindre end den beregnede effekt på ammoniakfordampningen. Beregningen af kvælstof i gødning i husdyrgodkendelsen.dk vil derfor højst kunne være

henholdsvis 72 kg og 6 kg for lav på Østbirkvej og Rødkildevej. Med et samlet udbringningsareal på 546 ha svarer det til en merbelastning pr. ha på 0-140 g ved brug af benzoesyre.

I ansøgning nr. 6515, version 5, vedrørende Rødkildevej 3 viser udvaskningsberegningen via FarmN, at den reelle udvaskning fra rodzone er 5 kg lavere pr. ha end den maksimalt tilladte. (53,3 kg N/ha DE_{reel} versus 58,3 kg N/ha DE_{max}). En merudbringning af 0-140 g ved brug af benzoesyre vil således ikke betyde en overskridelse af den tilladte udvaskning.

Der er ikke udbringningsarealer i nitratfølsomt indvindingsområde, så der er ikke behov for en beregning i forhold til grundvand

Jf. BREF-dokument vedrørende intensiv fjerkræ- og svineproduktion stilles krav om anvendelse af fasefodring til smågrisene, idet produktionen af 2.200 slagtesvin pr. år er uændret, og fasefodring med det eksisterende enstrengede fodersystem vil være uøkonomisk i forhold til arbejdsbelastningen.

Horsens Kommune vurderer at den anvendte proteinnorm til smågrise er acceptabel, da den ligger under proteinnormen for 2008.

Det vurderes dermed, at det anvendte fodersystem lever op til kravene i BAT

VILKÅR

På baggrund af ovenstående er der stillet følgende vilkår for drift og egenkontrol:

- Der skal anvendes fasefodring i produktionen af smågrise

ENERGI- OG VANDFORBRUG

MILJØTEKNISK REDEGØRELSE

Anvendte ressourcer på ejendommen:

Energi	Nu-drift	Ansøgt drift
Beregnet årligt elforbrug*), kWh	98.400 kWh	157.500 kWh
Årligt forbrug af fyringsolie	1.200 liter	1.200 liter
Årligt halmforbrug til opvarmning af bolig og stalde	150 tons	150 tons
Beregnet vandforbrug		
Drikkevand, køer m. opdræt m ³	480 m ³	480 m ³
Drikkevand, søer m ³	1.320 m ³	-
Drikkevand, slagtesvin	1.010 m ³	1.010 m ³
Drikkevand, smågrise	800 m ³	2.340 m ³
Vaskevand, m ³	320 m ³	590 m ³
Vandspild, m ³	320 m ³	480 m ³
Samlet årlig forbrug af vand m ³	4.250 m ³	4.900 m ³
Dieselforbrug		
Traktordiesel, årligt forbrug (til ca. 550 ha)**	63.240 liter	63.240 liter

* Beregnet ud fra normtal for forbrug til ventilation, belysning og foderforarbejdning.

** Go-Gris I/S udfører alt markarbejde.

Ejendommens registrerede el- og vandforbrug er sammenlignet med et beregnet, forventet forbrug. Det registrerede forbrug af både el og vand overstiger det teoretisk beregnede forbrug

med 40-50 procent i nudrift. Det registrerede el-forbrug i nudrift udgør 151.840 kWh, mens vandforbruget udgør 6.000 m³, og det forventede forbrug, beregnet ud fra normtal for både nudrift og fremtidig drift, fremgår af ovenstående tabel.

Anlægget er gennemgået af en energikonsulent og ansøger har fulgt en anbefaling om at erstatte elopvarmning af grisehuler med radiatorer tilsluttet det halmfyrede centralvarmesystem. Energiforsyningen kunne dog ikke finde fyldestgørende forklaringer på det væsentlige merforbrug af el.

Vandforbruget til køer og slagtesvin forventes at være uændret, mens vandforbruget til smågrisene vil forøges proportionalt (ca. 3x) med antallet af smågrise, og vandforbruget til søer vil bortfalde.

Ventilationsanlægget er energibesparende ved at være termostat- og fugtstyret. Ved strømsvigt alarmeres ejer automatisk. Der er ingen udendørsbelysning, og det indendørs lys er kun tændt, når der fodres og samtidig er mørkt uden for. Lysstofrør rengøres jævnligt.

Opvarmning af bolig og stalde sker med halmfyr, dvs. med CO²-neutral energi. Forbruget af halm forventes at forblive uændret på 150 tons.

Ejendommen forsynes med vand fra Horsens Vandforsyning. Svinestalde iblødsættes og højtryksrensnes efter hver produktionscyklus. Drikkeventiler er placeret over foderkrybben for at minimere vandspildet, og stalde sættes i blød i forbindelse med rengøring.

KOMMUNENS BEMÆRKNINGER OG VURDERING

Kommunen vurderer på baggrund af normtallene i ovenstående skema, at energi- og vandforbruget er for højt i forhold til bedriftens produktion.

Uden yderligere tiltag må der forventes en stigning i energiforbruget på 60% og i vandforbruget på 15%.

Det forudsættes, at der løbende arbejdes på at reducere energi- og vandforbruget til et niveau, der svarer til det normberegne energi- og vandforbrug for en tilsvarende produktion. Der er derfor stillet vilkår om at ombygningsprojektet skal vurderes af en energikonsulent

VILKÅR

På baggrund af ovenstående er der stillet følgende vilkår for drift og egenkontrol:

- Årlig opgørelse af energi- og vandforbrug, der forevises på forlangende.
- Inden den 1. januar 2010 skal virksomheden tilsikre, at anlæggets energiforbrugende installationer gennemgås og vurderes af en energikonsulent. Resultatet af gennemgangen skal fremvises på forlangende. Såfremt der fremkommer forslag til væsentlige forbedringer i form af realistiske energibesparende tiltag, skal disse gennemføres.

SPILDEVAND HERUNDER REGNVAND

MILJØTEKNISK REDEGØRELSE

Afløbsforholdene for ejendommen fremgår af bilag 2 og figur 6 (forstørret udsnit fra bilag 2).

Der er i ansøgt drift beregnet en samlet mængde spildevand på ca. 1.070 m³, som opsamles i gyllebeholderne. Der opsamles 590 m³ i form af drikkevandsspild og 480 m³ fra staldvask.

Markarbejdet under Go-Gris I/S finder sted fra ejendommene Rødkildevej 3 og Lillerupvej 2. Der vaskes derfor ikke maskiner eller rengøres sprøjteudstyr på ejendommen på Østbirkvej 45.

Vaskepladsen til maskiner på Østbirkvej 45 er etableret i 1985 og forsynet med sandfang og olieudskiller. Her opsamles knap 100 m³ regnvand, som ledes videre til dræn. Pladsen er angivet med X på skriveret areal mellem bygning B og C på bilag 1. Pladsen anvendes hverken til vask af maskiner eller sprøjteudstyr, og der foreligger ikke en tilladelse fra kommunen til at anvende pladsen til vask af maskiner. Der er ikke andre befæstede arealer omkring anlægget.

Der bortledes omkring 4.000 m³ regnvand årligt fra ca. 5.100 m² tagflader. Vandet ledes til hoveddrænledning, som ligger ca. 200 m syd for ejendommen og fører vandet videre til Tolstrup Å. Husspildevand fra stuehus og medarbejderbolig renses mekanisk i bundfældningstank og ledes sammen med tagvand til hoveddrænledningen. Drænledninger og rørføring af gylle fremgår af bilag 2.

KOMMUNENS BEMÆRKNINGER OG VURDERING

Kommunen vurderer, at kapaciteten i gyllebeholderen er tilstrækkelig til at kunne rumme de givne mængder spildevand, herunder regnvand, i ansøgt drift. Mængderne indgår i beregningen af tilstrækkelig opbevaringskapacitet som er foretaget under afsnittet flydende husdyrgødning.

Vaskepladsen, som er forsynet med sandfang og olieudskiller, må ikke anvendes til vask af maskiner eller sprøjteudstyr. Vandet fra vaskepladsen ledes direkte til recipient, og sandfang og olieudskiller vurderes i dag ikke at yde tilstrækkelig beskyttelse mod forurening med olieprodukter og pesticider.

Såfremt pladsen på et senere tidspunkt ønskes anvendt til vask af maskiner skal du tilmeldes tømningsordning for farligt affald. For kommunerne udfører MOTAS (Modtagestation Syddanmark I/S, Vejlbjvej 21, 7000 Fredericia) automatisk 1 årlig kontrol/tømning af anmeldte olie- og benzinudskillere og tilsluttede sandfang.

Vaskepladsen kan ikke i sin nuværende udformning med olieudskiller og sandfang anvendes til påfyld og vask af sprøjteudstyr. En vaskeplads til dette brug skal udformes så vaskevandet enten ledes til gyllebeholder eller til anden lukket beholder.

Under forudsætning af at der ikke forekommer spild på de befæstede pladser, hvorfra der sker direkte udledning af overfladevand, vurderer kommunen at håndteringen af spildevand fra sådanne pladser sker på forsvarlig vis.

Kommunen vil i 2011 jf. kommunens tillæg til spildevandsplanen om spildevand i det åbne land, give ejendommen et påbud om forbedret rensning af husspildevand, idet ejendommen ligger i et område, hvor rensklassen er OP, dvs. den forbedrede spildevandsrensning skal opfylde rensning af organisk stof og fosfor.

Ejendommen ligger mere end 2 km fra Urup Bæk. Vandet fra ejendommens tage og befæstede arealer løber via fire forskellige ledninger til et hoveddræn, som ender i Urup Bæk. Hoveddrænet på sin strækning forbi ejendommen løber i sydvestlig retning mod Lundum by. Det er dog ikke nemt at se, hvor drænet egentlig løber til bækken pga. stor terrænmæssig variation på strækningen. Det er ret sikkert, at vandet løber mindst 2,5 km før tilløbet til Urup Bæk, og at ledningen samler vand fra et stort opland.

Urup bæk er beskyttet og B1 målsæt. Bækken har godt fald og gode fysiske forhold. Målsætningen er opfyldt på strækningen.

På grund af den store afstand til det nærmeste målsatte vandløb, og fordi vandløbet opfylder sin målsætning - vurderer vi ikke, at vi med rimelighed kan stille vilkår om neddrøsling af vandtilførsels hastighed fra denne ejendom.

VILKÅR

På baggrund af ovenstående er der stillet følgende vilkår for drift og egenkontrol:

- Plads (markeret med X på bilag 1) med afløb til dræn via sandfang og olieudskiller må ikke anvendes til vask og påfyld m.m. af sprøjteudstyr.
- På pladser med overfladeafløb må der ikke ske oplagring, anvendelse og transport af foder, gødning, olie og kemikalier, hvorved der kan forekomme forurening af vandløb via dræn.

AFFALD

MILJØTEKNISK REDEGØRELSE

Hovedparten af markarbejdet og maskinservice foregår på anden ejendom, hvorfor der kun opbevares begrænsede mængder motorolie, spildolie og landbrugskemikalier på ejendommen. I tilfælde af, at der skulle forekomme rester af bekæmpelsesmidler, der ikke kan anvendes, vil disse blive bortskaffet på genbrugspladsen.

Spildolie opbevares i 200 liters tønder i bygning B, E og N på fast tæt bund og bortskaffes af Dansk Oliegenbrug. I værksted (bygning C, bilag 1) forefindes savsmuld til opsugning af olie og kemikaliespild.

Kanyler og øvrigt medicinaffald bliver opbevaret i en specialcontainer i forrum (bygning G) og bortskaffes på genbrugspladsen.

Brændbart affald opbevares i container, som bortskaffes af Marius Pedersen ved to årlige tømninger.

Asken fra halmfyre (bygning D, bilag 1) opbevares i fyrets askeskuffe, indtil bortkørsel på deponi. For at kunne opnå balance imellem fosfortilførslen og afgrødens behov ønsker ansøger ikke at udbringe aske på egne arealer.

Jernaffald opbevares i container, som bortskaffes via produkthandler.

Døde dyr opbevares i container og under kadaverkappe og afhentes ca. 1 gang om ugen af DAKA. Placeringer af containere og døde dyr fremgår af situationsplan, bilag 1.

Type	Opbevaring	Afleveres til	EAK-nr.
Spildolie	200 l tønder i bygning B, E og N	Dansk Oliegenbrug	13.02.08
Landbrugskemikalier	Kemikalierum i bygning G	Genbrugsplads	20.01.19
Medicinrester, kanyler og tomme medicinglas	Specialcontainer i bygning E	Genbrugsplads	18.02.08 15..01.07
Gammelt jern	Container	Produkthandler	
Brændbart affald	Container	Marius Pedersen	
Døde dyr	Container/under kadaverkappe	DAKA	02.01.02

KOMMUNENS BEMÆRKNINGER OG VURDERING

Bedriften er omfattet af reglerne i affaldsbekendtgørelsen. Derfor skal man på ejendommen føre registrering over affaldsproduktionen efter de gældende regler, og bortskaffelsen skal ske i overensstemmelse med kommunes affaldsregulativ.

Spildolie er kategoriseret som farligt affald og skal derfor opbevares i henhold til de gældende regler for farligt affald.

Opbevaring af farligt affald skal ske forsvarligt og i henhold til gældende regler, fx under tag med fast bund med opkant uden mulighed for afløb og med opsamlingskapacitet til en mængde, svarende til rumfanget af den største benyttede beholder/tromle, eller indendørs på tæt befæstet areal. Ved spild eller uheld må flydende affald ikke kunne løbe i afløbssystemet eller forårsage forurening af jord eller grundvand.

Vi gør opmærksom på, at kanyler brugt i landbruget er omfattet af regulativ om klinisk risikoaffald. Regulativet kan rekvireres hos Horsens Kommune eller ses/hentes på www.motas.dk. Opgaven med indsamling, behandling og fakturering af gebyrer for det indsamlede affald administreres af Modtagestation Syddanmark I/S (Motas) på vegne af Horsens Kommune. Motas træffer aftale med virksomheden om afhentningstidspunkter og hyppighed. Ordningen er udarbejdet på grundlag af miljøministeriets bekendtgørelse nr. 1634 af 13. december 2006.

Kommunen vurderer, at der ikke vil være problemer med hensyn til bortskaffelse af affaldet fra virksomheden, og der er derfor ikke stillet særlige vilkår herfor.

VILKÅR

På baggrund af ovenstående er der stillet følgende vilkår for driften:

- Dokumentation for bortskaffelse af aske skal foreligge ved tilsyn

HJÆLPESTOFFER

MILJØTEKNISK REDEGØRELSE

Der er følgende olietanke på ejendommen:

- K1. Overjordisk tank fra 1972 på 1.200 liter fyringsolie ved bygning N er sløjfet
- L1. Overjordisk tank fra 1988 på 4.000 liter traktordiesel i bygning B. Fremgår af BBR.
- L2. Overjordisk tank fra 2003 på 1.800 liter autodiesel i bygning E. Fremgår af BBR.

Tankenenes placering fremgår af situationsplan, bilag 1. Alle tankene er placeret på tæt bund og således, at et eventuelt spild forhindres i afstrømning til gennemtrængelig overflade med fare for nedsivning.

Der vil kunne tabes olie og kemikalier under transport rundt på ejendommen. For at mindske forureningen ved et evt. uheld bærer medarbejderne som hovedregel mobiltelefon på arbejdet, så hurtig alarmering af miljømyndigheden kan foretages, samt der forefindes savsmuld til op-sugning af spildt olie og kemikalier.

Diesel til maskinerne tankes indenfor i maskinhus på fast underlag uden afløb. Der er automat-stop på dieselpumpen.

Kemikalier opbevares i et nyt velindrettet, aflåst og frostfrit rum i bygning G. Dette hindrer utilsigtet adgang til kemikalierne samt frostsprængning af emballage. Der er hverken afløb i rummet eller fald i gulvet ud mod døråbningen.

Da markdrift finder sted fra anden ejendom, oplagres der ikke såsæd på ejendommen, men der kan opbevares handelsgødning. Dette sker i så fald indendørs på fast gulv. Det vil fremgå af beredskabsplanen hvilke typer og hvilke mængder der er tale om samt hvilke forholdsregler der er taget m.h.t. opbevaring af handelsgødning.

KOMMUNENS BEMÆRKNINGER OG VURDERING

Placering af tanke samt tankning og håndtering af olieprodukter på fast bund reducerer risikoen for forurening af jord og grundvand.

Det vurderes, at olietanke placeret på betongulv, giver en minimal risiko for forurening af jord, hvorfor der er stillet vilkår om en tilsvarende placering af nye tanke.

Det vurderes ligeledes, at tankning på tæt bund minimerer risikoen for forurening med olieprodukter.

VILKÅR

På baggrund af ovenstående er der stillet følgende vilkår for driften:

- Olieprodukter og kemikalier skal opbevares på en sådan måde, at der ikke opstår fare for forurening af jord eller grundvand.
- Tankning af diesel skal til enhver tid ske på en plads med fast og tæt bund, enten med afløb til olieudskiller, eller således at spild kan opsamles, og der ikke er mulighed for afløb til jord, kloak, overfladevand eller grundvand.

DRIFTSFORSTYRRELSER ELLER UHELD

MILJØTEKNISK REDEGØRELSE

Der er udarbejdet en beredskabsplan, der beskriver, hvordan medarbejdere og ejer skal handle i tilfælde af en række kritiske situationer. Beredskabsplanen er indsendt sammen med ansøgningen.

Strømsvigt

Ved strømsvigt vil der kunne opstå mangel på ventilation i staldene (iltmangel hos dyrene) og mangel på drikkevand. Der er installeret et alarmsystem, der underretter ejeren ved strømsvigt, og dørene er forsynet med nødpluk, så de åbner ved strømsvigt.

Forurening med gylle

Der vil kunne ske brud på gyllebeholdere samt utilsigtet udpumpning af gylle og spild fra omhædning til gyllevogn.

For at undgå utilsigtet udpumpning af gylle, opsuges gylle af kran på gyllevogn forsynet med overløbsrør til gyllebeholder, således at risikoen for spild af gylle er minimeret.

Ved mindre overløb eller brud på en beholder vil gyllen sandsynligvis løbe ned i fortank, da der er fald fra de omkringliggende gyllebeholdere ned til fortanken. Herfra vil opsamlet gylle kunne pumpes tilbage i gyllebeholderne.

Gylletanken fra 1975 har spjæld, som efter aftale ved beholderkontrol bliver ændret, når tanken er tom i efteråret. Bortset herfra er de andre tekniske regler vedr. gyllebeholdere, som trådte i kraft den 15. september 2008, overholdt, jf. ændringsbekendtgørelse til husdyrgødningsbekendtgørelsen nr. 736 af 30. juni 2008.

Ved udslip af større gyllemængder ved f.eks. brud på beholderne, vil det kunne løbe imod et vandhul med afløb til dræn ca. 120 m syd for gyllebeholderne

Til at forhindre, at gyllen løber i vandhullet forefindes der rendegraver samt traktor med frontlæsser, der vil kunne etablere en barriere med jord eller halmballer imellem gyllebeholderne og vandhullet. Gyllen vil herefter kunne opsuges med en teleskoplæsser, der forefindes på bedriften. Hvis gyllen skulle være løbet i vandhullet, vil den blive opsuget og fordelt på de omkringliggende marker. Herved undgås det, at gyllen løber i dræn og ud i større vandsystemer.

Forurening med olie og kemikalier

Der vil kunne tabes olie og kemikalier under transport rundt på ejendommen. For at mindske forureningen ved et evt. uheld forefindes savsmuld til opsugning af spildt olie og kemikalier.

Kemikalier opbevares i et, aflåst og frostfrit rum. Dette hindrer utilsigtet adgang til kemikalierne samt frostsprængning af emballage. Der er hverken dræn i rummet eller fald mod åbningen.

For at undgå forurening af drikkevandet med kemiske bekæmpelsesmidler anvendes der en buffertank til at fylde vand på marksprøjten. Derved vil der ikke kunne ske returløb til vandforsyningen ved et evt. stop af vandværkspumpen.

Diesel til maskinerne tankes på fast underlag uden afløb. Der er automatstop på dieselpumpen.

Brand

Beredskabsplanen angiver, hvorledes medarbejdere skal forholde sig ved brand. Placering af brandslukningsudstyr, flugtveje m.v. er vist på oversigtskort.

(Placering af halm. Opbevaring af handelsgødning herunder typer og mængder og risiko for gasudvikling ved brand. Placering af olieprodukter)

KOMMUNENS BEMÆRKNINGER OG VURDERING

Det vurderes, at virksamheden er indrettet og drives, således at sikkerhedsrisici i forbindelse med uheld med gylleudslip, olie- og kemikalieudslip, brand og strømsvigt kan forhindres eller forebygges, og sådan at skadernes omfang begrænses, hvis der alligevel sker uheld.

De to gylleholdere på ejendommen, som rummer 1.300 m³ og 720 m³, ligger 120-130 m nord for en § 3-beskyttet sø. I det værst tænkelige tilfælde med samtidigt brud på begge gyllebeholdere, vil der kunne løbe ca. 1.000 m³ ud og dække et areal på 10.000 m² med 10 cm gylle. Ved udstrømning fra de to gyllebeholdere vil gyllen kunne strømme ned mod søen i et bælte på omkring 25-50 m og potentielt nå 400-800 m ned ad marken. Med en afstand på 120-130 m vurderes der at kunne blive tale om en opfyldning af søen med op til 500 m³ gylle. Sandsynligheden for samtidigt brud på begge gyllebeholdere vurderes som værende meget lille og det vurderes ikke nødvendigt at stille vilkår om afhjælpende foranstaltninger.

VILKÅR

På baggrund af ovenstående er der stillet følgende vilkår for drift og egenkontrol:

- Der skal inden den 1. januar 2010 udarbejdes en beredskabsplan for ejendommen. Planen skal bl.a. indeholde oplysninger om overfladeafløb, risikooplag, telefonnumre på kontaktpersoner ved forskellige typer af uheld. Beredskabsplanen skal forefindes i stalden og ajourføres, så oplysningerne altid er opdaterede. Medarbejdere skal være informerede om og have kendskab til dens indhold. Beredskabsplanen skal være udarbejdet på de sprog, som de ansatte forstår.
- Hvis der sker uheld med et væsentligt udslip af miljøfarlige stoffer, skal Horsens Kommune kontaktes telefonisk (såfremt det er i kommunens åbningstid). Er der behov for øjeblikkelig indsats ringes 112.

GØDNINGSPRODUKTION OG -HÅNDTERING

GØDNINGSTYPER OG MÆNGDER

MILJØTEKNISK REDEGØRELSE

Den årlige produktion af kvælstof og fosfor i husdyrgødning fra svin og kvæg fremgår af tabel. Bemærk at produktionen er normerne 2005/2006 og kan afvige i forhold til aktuelle normer.

Af ejendommens nuværende gødningsregnskab, indberettet den 20.11.2007 på CVR nr. 45357228 fremgår et samlet antal DE i kvæg/svin på i alt 178,22 DE.

I den fremtidige drift produceres der ca. 3.586 tons gylle inkl. drikkevandsspild og vaskevand på ejendommen.

I nedenstående tabel gives en oversigt over de forskellige typer husdyrgødning m.v., der opsamles i den ansøgte produktion. Herudover afsættes der husdyrgødning fra kreaturerne under afgræsning udenfor udbringningsarealet.

Gødningstype	Nudrift			Ansøgt		
	Kg kvælstof	Kg fosfor	DE	Kg kvælstof	Kg fosfor	DE
Gylle svin	16.305,86	3.581,65	164,11	16.991,77	3.781,73	174,29
Gylle kvæg	364,67	50,87	3,89	364,67	50,87	3,89
Dybstrøelse kvæg	702,63	111,56	6,89	702,63	111,56	6,89
Modtaget husdyrgødning	0	0	0	0	0	0
Sum	17.373,16	3.744,08	174,89	18.059,07	3.944,16	185,07

Husdyrgødningen indgår i den samlede gødningsproduktion under Go-Gris I/S og fordeles på de af Go-Gris' drevne arealer, se afsnit om arealer. Udbringningen af husdyrgødning godkendes af Skanderborg Kommune i forbindelse med miljøgodkendelse af ejendommen Rødkildevej 3, 8660 Skanderborg. Miljøgodkendelsen for Østbirkvej 45 er derfor givet under forudsætning af, at der kan opnås miljøgodkendelse af udbringningsarealerne indeholdt i ansøgningen for Rødkildevej 3.

Kvæget på Østbirkvej 45 er hvert år på græs uden for udbringningsarealet i perioden fra 1. maj til 20. oktober og inden for udbringningsarealet på frøgræsmarker indtil ca. 20. december. Tiden uden for udbringningsarealet er indtastet i ansøgningssystemet. Græsningstid inden for udbringningsarealet er ikke indtastet, da husdyrgødning afsat under afgræsning inden for udbringningsarealet herved ikke kan flyttes til arealgodkendelsen for Rødkildevej 3. Det indebærer, at husdyrgødning, som afsættes af dyrene i ansøgningssystemet, regnes som udbragt maskinelt. Beregningen er korrekt for den producerede og udbragte mængde husdyrgødning, men det betyder, at en lidt større andel af kvæggødningen beregnes som opsamlet til gyllebeholdere før udbringning/afsætning, end det vil være tilfældet i praksis.

Den beregnede ammoniakfordampning fra kostalden på Østbirkvej 45 vil også være lidt højere end i praksis. Da kravet til ammoniakfordampning er overholdt med de beregnede tal, vil kravet også være overholdt i praksis.

Beregningerne for svin svarer til praksis, og der modtages ikke slam, biokompost eller anden organisk gødning på ejendommen.

KOMMUNENS BEMÆRKNINGER OG VURDERING

Det vurderes, at den angivne beregning med hensyn til køernes tid på græs betyder, at kravet til såvel gødningstrykket på arealer og ammoniakbelastning fra stalde overholdes. Der stilles ikke yderligere vilkår.

FLYDENDE HUSDYRGØDNING

MILJØTEKNISK REDEGØRELSE

På ejendommen er der 3 gyllebeholdere med en samlet opbevaringskapacitet i gyllebeholderne på ca. 2.520 m³.

Udover dette er der opbevaringskapacitet i gyllekanaler på 500 m³, og der er adgang til en kapacitet på 600 m³ i en af 2 gyllebeholdere på Ålkærgårdvej 2, 8600 Horsens. Denne gyllebeholder er beliggende på anden ejendom ejet af Poul Erik Mogensen, som også ejer Østbirkvej 45.

Der produceres ca. 3.586 tons gylle på ejendommen. Heri indgår dog en mindre mængde gylle fra køer, som afsættes direkte på udbringingsarealer

Dermed er der opbevaringskapacitet til over 10 måneders produktion, hvilket er tilstrækkeligt.

Der anvendes ikke mobile buffertanke ved fjerntliggende arealer.

Der er ikke fast overdækning på gyllebeholderne. Flydelaget etableres og vedligeholdes ved til-sætning af snittet halm, såfremt halmforbruget i staldene ikke i sig selv sikrer et tæt flydelag. Der føres lovpligtig logbog over flydelag.

Gyllebeholdernes placering ses på bilag 1 (situationsplan) og 3 (gylletransportruter).

OPBEVARINGS-ANLÆG	Beholder Nr.	Bygge-år	Kontrol år	Kapacitet (m3)	Over-dækning	Pumpe-system fra beholder til gyllevogn
Gyllebeholder, bygn. S	1	1975	1998	500	nej	Kran på gyllevogn med overløbsrør til gyllebeholder
Gyllebeholder, bygn. T	2	1993	2003	720	nej	
Gyllebeholder, bygn. U	3	2003		1.300	nej	
Gyllebeholder på anden ejendom (Ålkærgårdsvej 2)			1991/1997	600	nej	
I alt				3.120		

Gylletanken fra 1975 har spjæld, som efter aftale ved beholderkontrol bliver blændet, når tanken er tom i efteråret. Bortset herfra er de andre tekniske regler vedr. gyllebeholdere, som trådte i kraft den 15. september 2008, overholdt, jf. ændringsbekendtgørelse til husdyrgødningsbekendtgørelsen nr. 736 af 30. juni 2008.

Ved mindre overløb eller brud på en beholder vil gyllen sandsynligvis løbe ned i fortank, da der er fald fra de omkringliggende gyllebeholdere ned til fortanken. Herfra vil opsamlet gylle kunne pumpes tilbage i gyllebeholderne. Med hensyn til udslip af større mængder gylle henvises til afsnit om "Driftsforstyrrelser eller uheld".

KOMMUNENS BEMÆRKNINGER OG VURDERING

Der er ikke kendskab til problemer med at holde flydelaget, og det vurderes derfor, at der ikke skal stilles skærpede krav til dette.

Den beregnede opbevaringskapacitet vurderes at være tilstrækkelig til at opfylde husdyrgødningsbekendtgørelsens krav.

Det er vurderet, at der er ekstra opbevaringskapacitet i gyllebeholderen på Ålkærgårdsvej 2, således at der kan modtages 600 m³ fra Østbirkvej 45.

Idet der i beregningen indgår gyllebeholdere på anden ejendom, ejet af samme ejer, gør Horsens Kommune opmærksom på, at kommunen skal kontrollere flydelaget i beholderne på både Østbirkvej 45 og Ålkærgårdsvej 2. Der skal foreligge udfyldte logbøger for flydelaget for alle gyllebeholdere på de to ejendomme, som kan fremvises ved tilsynet.

På baggrund af ovenstående stilles der ikke vilkår for drift og egenkontrol ud over de lovpligtige krav mht. beholderkontrol m.v.

FASTGØDNING INKL. DYBSTRØELSE

MILJØTEKNISK REDEGØRELSE

Den årlige produktion af dybstrøelse i kostalden udgør 6,89 DE. Stalden tømmes én gang om året, og dybstrøelsen køres direkte ud på udbringningsarealerne og nedpløjes inden for 6 timer.

Der er således ikke noget oplag af fast gødning på møddingsplads eller i markstak.

KOMMUNENS BEMÆRKNINGER OG VURDERING

Kommunen vurderer, at der ikke vil være væsentlige lugt- eller miljømæssige gener fra udbringningen af fast gødning, når der hverken er møddingsplads eller markstak. Praksis med at udbringe dybstrøelse direkte fra stald til marker indebærer en reduktion i ejendommens samlede ammoniakfordampning.

Der stilles ikke særlige vilkår til udbringningen af fastgødning.

FORURENING OG GENER FRA HUSDYRBRUGET

AMMONIAK OG NATUR

MILJØTEKNISK REDEGØRELSE

Ansøgninger om ændringer og udvidelser, som er indsendt i 2008, er omfattet af et krav om at ammoniakfordampningen skal reduceres med 20 % i forhold til et referencestaldsystem, jf. Lov om miljøgodkendelse mv. af husdyrbrug.

Den ny toklimastald omfattes af kravet om 20 % ammoniakreduktion i forhold til et referenceanlæg, mens de øvrige stalde ikke omfattes af kravet. Toklimastalden (H, I, J, V) får 2.200 stipladser på delvis spaltegulv til årlig produktion af 12.800 smågrise.

Køerne på Østbirkvej 45 er hvert år på græs uden for udbringningsarealet tilhørende Go-Gris I/S i perioden fra 1. maj til 20. oktober og inden for udbringningsarealet på frøgræsmarker indtil ca. 20. december.

Udbringningsarealerne godkendes i Skanderborg Kommunes miljøgodkendelse af Rødkildevej 3, Skanderborg, og vurderes derfor ikke i denne godkendelse, men tiden på græs indebærer, at der opsamles mindre gylle i gylletankene, end hvis køerne havde været på stald året rundt. Tiden uden for udbringningsarealet er indtastet i ansøgningssystemet, men tid inden for udbringningsarealet er ikke indtastet, da husdyrgødning afsat under afgræsning inden for udbringningsarealet ikke kan flyttes til arealgodkendelsen for Rødkildevej. Beregningen er korrekt for den producerede og udbragte mængde husdyrgødning på udbringningsarealerne, men det betyder, at en lidt større andel af kvæggødningen beregnes som opsamlet til gyllebeholdere før udbringning/afsætning, end det vil være tilfældet i praksis.

Beregninger, der er foretaget ud fra beregningsmetoderne i godkendelsesbekendtgørelsen, viser at fordampningen af ammoniak fra stalde på Østbirkvej 45 udgør 2.387,01 kg kvælstof pr. år i nudrift og 2.472,73 kg kvælstof pr. år i ansøgt drift. Projektet medfører således en stigning i ammoniakfordampningen på 85,72 kg kvælstof pr. år svarende til 3,6 pct. af emissionen i nudrift.

Slagtesvinene, som udgør 32 pct. af bedriftens dyreenheder, går i stald K, som med 50-75 pct. fast gulv har en lavere ammoniakfordampning end referencestaldsystemet. Indretningen af slagtesvinestalden med en høj andel fast gulv bevirker, at det samlede anlæg overholder kravet om 20 procent ammoniakreduktion i det ombyggede anlæg.

Baggrundsbelastningen med ammoniaknedfald for Horsens er jf. DMU 18 kg N pr. ha pr. år.

Naturområder omfattet af Husdyrloven - § 7-natur

Husdyrloven yder en særlig beskyttelse af visse udvalgte kvælstoffølsomme naturtyper (§ 7-områder).

Det nærmeste § 7-område er:

Naturtype	Afstand til stald- og gødningsopbevaringsanlæg (meter)	Tålegrænse (kg N/ha/år)	Merdeposition af kvælstof fra det ansøgte på naturområdet (kg N/ha/år)
Nr. 106535 Overdrev	ca. 1.100	10-25	0

Nr. henviser til det entydige nummer, som hvert naturområde er tildelt på Miljøportalen.

Der er ikke naturområder jf. § 7 tættere end 1.000 meter fra anlægget. Stald og opbevaringsanlæg ligger dermed ikke inden for bufferzone I/II.

Overdrevet omfattet af § 7 beliggende ca. 1.100 meter fra anlægget, se figur 4, er jf. Naturdata med meget stejle vestvendte skråninger. Der er gamle kreaturstier på en af skråningerne. Det antages, at arealet aldrig har været opdyrket. Arealet er lysåbent og afgræsses af kreaturer. I efteråret 2006 er der jf. Naturdata bl.a. registreret typiske overdrevsplanter som gul snerre, bølget bunke, hunderose, lyng snerre og almindelig røllike. Flere steder er overdrevet påvirket af næringsstoffer med bl.a. agertidse og stor nælde. Det vurderes, at overdrevet vil indeholde flere typiske overdrevsarter ved besigtigelse i løbet af sommerperioden.

Naturområder omfattet af Naturbeskyttelseslovens § 3

Kommunen er jf. Naturbeskyttelsesloven forpligtet til at varetage at beskyttede naturområder, som er omfattet af loven (§ 3-områder), sikres imod en tilstandsændring.

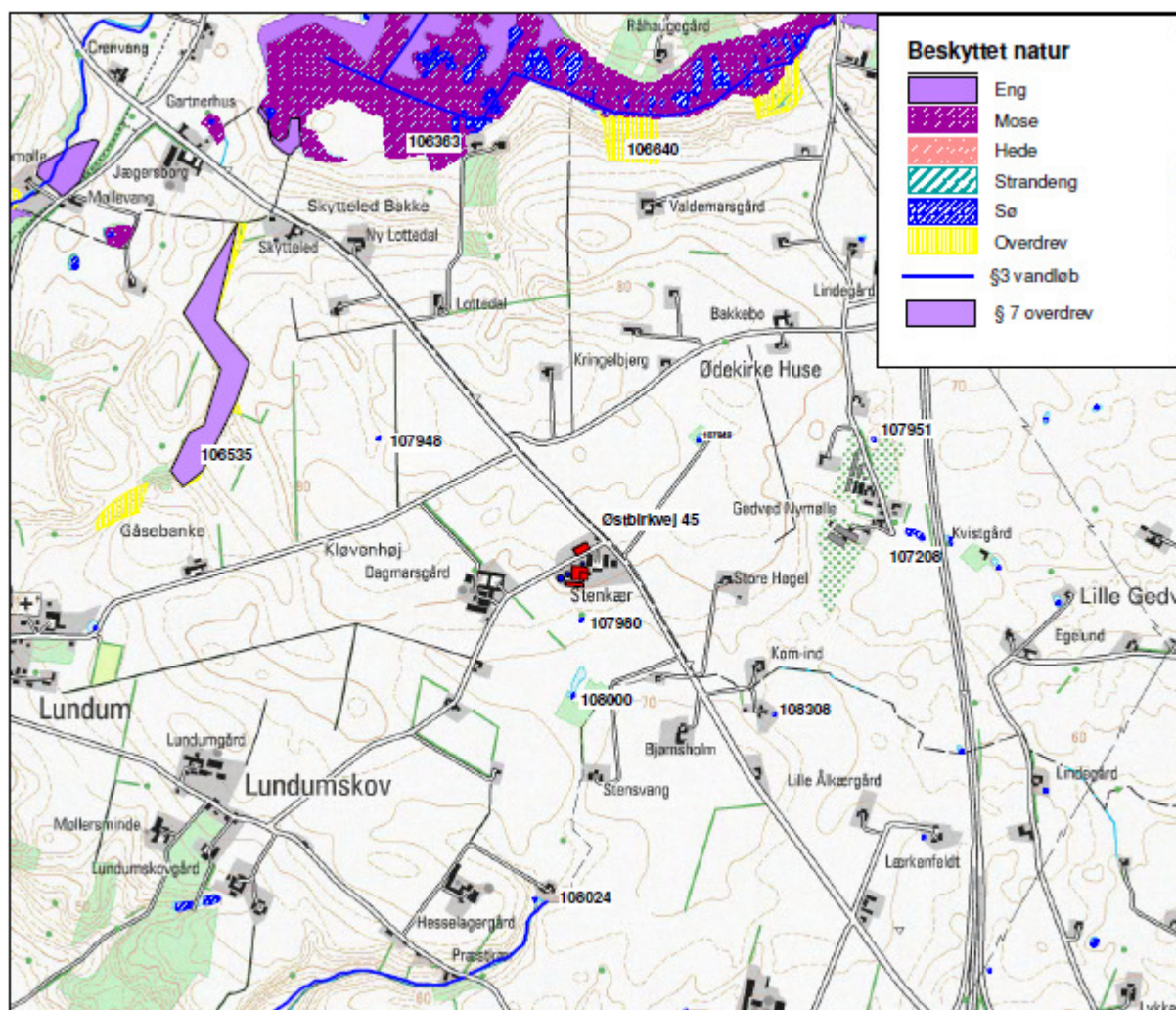
Følgende § 3-områder ligger i nærheden af stald- og opbevaringsanlæg tilknyttet den ansøgte produktion. Horsens Kommune har ingen målsætning for kommunens § 3 områder:

Naturområde	Afstand til stald- og gødningsopbevaringsanlæg (meter)	Tålegrænse (kg N/ha/år)	Merdeposition af kvælstof fra det ansøgte på naturområdet (kg N/ha/år)
Nr. 107949 Sø	Ca. 450	-	0
Nr. 108000 Sø	Ca. 350	-	0
Nr. 107980 Sø	Ca. 180	-	0
Nr. 107948 Sø	Ca. 710	-	0
Nr. 107208 Sø	Ca. 930	-	0
Nr. 107951 Sø	Ca. 890	-	0
Nr. 108308 Sø	Ca. 690	-	0
Nr. 108024 Sø	Ca. 980	-	0
Nr. 106640 Overdrev	Ca. 1.220	10-25	0
Nr. 106363 Mose	Ca. 1.220	15-25	0

Naturområdernes numre henviser til det entydige nummer, som hvert naturområde er tildelt på Miljøportalen. På Miljøportalen er nummeret dog angivet med "200" foran cifrene. Numrenes geografiske placering fremgår af bilag 5.

Jf. Naturdata fra 1996 er der kreaturgræsset på dele af det store mose/fersk eng område (nr. 2001006363) kaldet Sattrup Mose, men mosen er under tilgroning. I mosen er der dog alligevel registreret maj gøgeurt, skov gøgelilje, hjertegræs, tørveviol og langakset star, der generelt er tilknyttet en næringsfattig naturtype.

Ansøger har i ansøgningssystemet beregnet ammoniakdepositionen til udvalgte naturpunkter mellem 300 m og 1.000 m fra anlægget. Beregningssystemet kan ikke regne på punkterne nærmere end 300 m. Beregningerne viser merdepositioner på 0,00 kg/ha i de udvalgte punkter, jf. bilag 4.



Figur 4. Naturområder omkring staldanlæg på Stenløse, Østbirkvej 45.

Internationalt beskyttet natur – Natura 2000

Kommunen skal vurdere om det ansøgte projekt er foreneligt med EF-habitatdirektivforpligtelserne. Nærmeste Natura 2000 område er Natura 2000 område nr. 54 Yding Skov og Ejer Skov, der ligger ca. 7 km nord for ejendommen.

Naturområdet er habitatområde nr. 50 og har følgende udpegningsgrundlag:

vandløb med vandplanter, kilder og væld med kalkholdigt (hårdt) vand, bøgeskove på muldbund og bæklampret. Heraf er kilder og væld en prioriteret naturtype.

Natura 2000 område nr. 56, Horsens Fjord, havet øst for og Endelave ligger ca. 10 km sydøst for ejendommen. Naturområdet er et EF-fuglebeskyttelsesområde, RAMSAR-område og habitatområde og har følgende udpegningsgrundlag: græsæl, spættet sæl, sandbanker med lavvandet vedvarende dække af havvand, kystlaguner og strandsøer, større lavvandede bugter og vige, rev, vegetation af kveller eller andre enårige strandplanter, der koloniserer mudder og sand, strandenge, tørre dværgbusksamfund (heder), rigkær, bøgeskove på muldbund, mudder- og sandflader blottet ved ebbe, egeskove og blandskove på mere eller mindre rig jordbund og elle- og askeskove ved vandløb, søer og væld. Heraf er kystlaguner og elle- og askeskove prioriterede naturtyper.

Følgende fuglearter er optaget som udpegningsgrundlag for fuglebeskyttelsesområdet: (Ynglende) klyde, splitterne, havterne, dværgterne, skarv, (trækkende:) hjejle, lille kobbersnepe, bjergand, edderfugl, fløjlsand, hvinand og stor skallesluger.

Internationalt beskyttede arter af planter og dyr – bilag IV-arter

Af EF-habitatdirektivets bilag IV fremgår en række dyre- og plantearter (herefter bilag IV-arter), som er strengt beskyttede, uanset om de forekommer inden for et af de udpegede habitatområder eller på andre lokaliteter. På den baggrund kan der udelukkende gives tilladelse til aktiviteter, som vurderes ikke at have en negativ effekt på artens yngle- eller rasteområde. Følgende bilag IV-arter er registreret i Horsens Kommune (registreringer findes i miljøportalen: <http://www.naturdata.dk/>):

- damflagermus, vandflagermus, frynseflagermus, brunflagermus, langøretflagermus, sydflagermus, troldflagermus, dværgflagermus
- odder
- marsvin
- markfirben
- stor vandsalamander, løgfrø, spidssnudet frø, springfrø, strandtudse
- tykskallet malermusling

Der er ikke kendskab til ynglende eller rastende forekomster af nogle af de nævnte arter omkring ejendommen.

National beskyttelse af arter af planter og dyr

Foruden den internationale artsbeskyttelse (bilag IV) er flere andre arter beskyttet af en national artsfredning jf. Artsfredningsbekendtgørelsen¹.

Der er ikke registreret artsfredninger i nærheden af anlægget ud over majgøgeurt og skovgøgelilje i Sattrup Mose ca. 1.200 meter nord for anlægget. Det betyder dog ikke, at de ikke forekommer andre steder i nærheden af anlægget, men blot at der ikke er foretaget konstateringer af sådanne arter.

Biodiversitet – Den danske Rødliste – Den danske Gulliste

Danmark har jf. Biodiversitetskonventionen forpligtet sig til at standse tabet af biologisk mangfoldighed. Arter, som er forsvundet fra Danmark eller truet af udryddelse, er registreret på Den danske Rødliste. Horsens Kommune gør en særlig indsats for at forbedre levevilkårene for disse arter, så de sikres mod udryddelse og tilbagegang.

Der er ikke registreret arter fra Den danske Rødliste/Gulliste i nærheden af anlægget. Det betyder dog ikke, at de ikke forekommer, men blot at der ikke er foretaget konstateringer af sådanne arter.

KOMMUNENS BEMÆRKNINGER OG VURDERING

Horsens Kommune har foretaget en vurderet af, hvordan emissionen fra stald- og gødningsopbevaringsanlæg vil påvirke beskyttede arter og naturområder. Det ansøgte projekt resulterer ifølge ansøgningens beregninger i en ammoniakemission på 2.472,73 kg N/år, hvilket betyder at emissionen er forøget med 85,72 kg N/år, i forhold til den eksisterende produktion.

Anvendelsen af et spaltegulv med en højere andel fast gulv end refencestaldsystemet bidrager til at reducere ammoniakfordampningen.

¹ Bekendtgørelse nr. 901 af 11. juli 2007 om fredning af visse dyre- og plantearter mv., indfangning af og handel med vildt og pleje af tilskadekommet vildt.

Naturområder omfattet af Husdyrloven - § 7-natur

Det vurderes, at det nærmeste § 7 naturområde (overdrevet vest for anlægget) ikke bliver påvirket af udvidelsen på anlægget, da den beregnede mer-emission er på 0,0 kg kvælstof/ha/år.

Der stilles derfor ikke yderligere vilkår.

Naturområder omfattet af Naturbeskyttelseslovens § 3

Der er ikke foretaget besigtigelser af de søer, der ligger inden for 1.000 meter fra anlægget. Det vurderes, at de ikke bliver påvirket væsentligt af projektet.

Det vurderes, at Sattrup Mose nord for anlægget kan være sårbar over for yderligere ammoniakpåvirkning, da den i Naturdata beskrives som under tilgroning, men dog fortsat med plantearter, der er tilknyttet lysåbne naturtyper. Der er ikke beregnet ammoniakdeposition på Sattrup Mose beliggende mere end 1.200 meter fra anlægget, da det vurderes, at påvirkningen fra anlægget er uvæsentlig pga. afstanden og de gennemførte beregninger til naturpunkter i nord-vestlig og nordøstlig retning, som viser merdepositioner på 0,0 kg N pr. ha.

Der stilles derfor ikke yderligere vilkår.

Internationalt beskyttet natur – Natura 2000

Natura 2000 områderne er alle beliggende mere end 7 km fra anlægget og det vurderes derfor at ammoniakemissionen fra anlægget på grund af afstanden ikke har indflydelse på udpegningsgrundlaget for Natura 2000 områderne.

Der stilles derfor ikke yderligere vilkår.

Internationalt beskyttede arter af planter og dyr – bilag IV-arter

På baggrund af faglig rapport nr. 635/2007 fra Danmarks Miljøundersøgelser samt kommunens øvrige kendskab vurderes umiddelbart, at der kan være vandflagermus, brunflagermus, langøret flagermus, sydflagermus, trolldflagermus, dværgflagermus, odder, markfirben, stor vandsalamander, spidssnudet frø, strandtudse og tykskallet malermusling omkring ejendommens anlæg.

Flagermus benytter ofte hulheder i træer eller huse som opholdssted om dagen og under vinterdvalen. Føden består af insekter, som fanges i luften nær vådområder, marker, skove og levende hegn. De enkelte arter af flagermus har forskellige præferencer mht. fødesøgningsområde.

Der er ingen registreringer af flagermus nær ejendommens anlæg, men det kan ikke udelukkes, at én eller flere arter kan raste eller yngle i området.

Det ansøgte vurderes ikke at have en negativ indflydelse på flagermus, da hverken opholdssteder eller fødegrundlag påvirkes.

Odder er ikke registreret i nærheden af ejendommen. Arten er knyttet til vandløb og vådområder, men bevæger sig over relativt store afstande og også langt fra vand.

De nærmeste vandløb, hvor der kan formodes at kunne være odder, løber forbi ejendommens anlæg i en afstand af over 1 km. Det kan ikke udelukkes, at odder kan raste nær ejendommen. Som yngleområde vil den dog vælge en mere uforstyrret lokalitet.

Da projektet hverken resulterer i øget forstyrrelse, reducerede spredningsmuligheder eller forringelse af raste- eller yngleområder, vurderes en eventuel bestand af odder at være upåvirket af projektet.

Markfirben, stor vandsalamander og spidssnudet frø er ikke registreret nær ejendommens anlæg. Det kan dog ikke afvises at arterne kunne træffes i området. Forhold omkring ejendommens anlæg vurderes dog ikke at ville påvirke disse beskyttede arter, da den øgede ammoniakdeposition er meget begrænset.

Strandtudse, tykskallet malermusling og gul stenbræk (bilag II art) er ikke registreret og har aldrig været registreret nær ejendommens anlæg og Horsens Kommune vurderer, at disse arter ikke findes nær ejendommen. Det ansøgte vurderes derfor ikke at ville påvirke disse arter.

Det vurderes samlet, at det ansøgte ikke vil påvirke levevilkår eller levesteder for beskyttede dyre- og plantearter, og at der i den konkrete sag ikke er særlige forhold, som kan begrunde en fravigelse af det generelle beskyttelsesniveau.

National beskyttelse af arter af planter og dyr

Horsens kommune vurderer, at der ikke er beskyttede arter i nærheden af anlægget, der bliver væsentligt påvirket af projektet.

Biodiversitet – Den danske Rødlister – Den danske Gullister

Horsens Kommune vurderer, at der ikke er arter på Den danske Rødlister eller Den danske Gullister, der bliver væsentligt påvirket af projektet

Det er kommunens vurdering, at husdyrproduktionen kan drives på stedet under hensyntagen til naturbeskyttelsesinteresserne i området.

VILKÅR

På baggrund af ovenstående er der ikke stillet yderligere vilkår

LUGT

MILJØTEKNISK REDEGØRELSE

Lugt fra husdyrbedriften kan hidrøre fra staldanlæg, gylleanlæg og transport/udbringning af husdyrgødning.

Lugtemissionen er beregnet i det digitale ansøgningssystem ud fra oplysningerne om den ansøgte husdyrproduktion.

Lugtens udbredelse i nærområde, afhænger bl.a. af antal og typer af husdyr ved spidsbelastning af stalde og af den geografiske placering. Disse faktorer indgår i lugtberegningen. Alle stalde indgår i lugtberegningen samt én naboejendom med mere end 75 DE inden for 300 m fra ejendommen. Det drejer sig om ejendommen Lundumskovvej 4, 8700 Horsens, som ligger knap 200 m vest for anlægget. Geneafstande for stalde beregnes ud fra staldenes placering i forhold til omboende og er således ikke en faktisk afstand, der kan måles.

Dyrekategori	Antal stk.	Antal DE	Antal stipladser (ved svin)
Ammekøer 4-600 kg	20	12,50	
Småkalve 0-6 mdr	5	1,02	
Kvier 6 mdr-kælving	15	5,77	
Tyrekalve 0-310 kg	5	1,01	
Ungtyre 310-560 kg	5	1,26	
Slagtesvin	2.200	62,86	720
Smågrise	34.700	111,43	3320
Antal DE ialt		195,85	

Nærmeste nabobeboelse uden landbrugspligt ligger ca. 340 meter fra de nærmeste produktionsbygninger. Nærmeste byzone i Gedved ligger ca. 1.300 m øst for anlægget, se figur 2. Der ligger ikke en samlet bebyggelse nærmere end byzonen. Da genekriteriet i forhold til byzone er skærpet i forhold til kriteriet til samlet bebyggelse, er beregningen i forhold til samlet bebyggelse udeladt.

Områdetype	Beregningsmodel	Ukorrigeret geneafstand (meter)	Korrigeret geneafstand (meter)	Korrigeret geneafstand (meter), nudrift	Målt afstand (meter)	Genekriterie overholdt?
Byzone	ny	448,28 m			ca. 1.300 m	ja
Enkelt bolig	ny	141,76 m			ca. 340 m	ja

Beregningen i husdyrgodkendelse.dk viser, at den ukorrigerede geneafstand udgør mindre end halvdelen af den faktiske afstand til både enkeltbolig og byzone. Genekriterierne er således overholdt.

KOMMUNENS BEMÆRKNINGER OG VURDERINGER

Når gyllen skal omrøres og bringes ud, vil der altid være lugtgener. Ansøger har oplyst at han ved udbringning af husdyrgødning tager hensyn til naboerne ved at tilrettelægge udbringningsrækkefølgen på markerne ud fra vindretningen i forhold til de omkringboende. Desuden har han sagt til naboerne, at de kan bede om, at der ikke køres gylle ud op til konfirmationer og lignende. Horsens Kommune har i dag ikke kendskab til klager over lugt fra ejendommen.

På baggrund af ovenstående lugtberegninger og ansøgers oplysninger om hensyn til naboerne vurderer kommunen, at lugt fra staldene ikke vil give væsentlige gener for naboerne, og det vurderes, at der ikke er behov for yderligere lugtbegrænsende foranstaltninger.

Det forudsættes, at hele ejendommen og dens omgivelser renholdes, så lugtgenerne begrænses mest muligt. Tilsvarende skal gylle håndteres, så lugtgenerne minimeres, se under afsnittet om gødningsproduktion og -håndtering.

Lugtgenerne fra transport af gylle forventes at være uændrede, idet antallet af gylletransporter forventes at ligge omkring 180 pr. år i både nudrift og ansøgt drift, se afsnit om transport.

VILKÅR

På baggrund af ovenstående er der ikke stillet særlige vilkår for drift og egenkontrol.

FLUER OG SKADEDYR

MILJØTEKNISK REDEGØRELSE

Ejendommens skadedyrsbekæmpelse omfatter rottebekæmpelse og begrænsning af fluegener. Rottebekæmpelse sker ved kommunal udlægning af giftkorn i rottekasser.

For at undgå at tiltrække rotter holdes ejendommen holdes ren og ryddelig med hensyn til foderrester mv., og døde dyr opbevares efter reglerne.

Fluer bekæmpes ved at udsætte rovfluer i gyllekanaler. Rovfluer leveres 6 gange om året af Miljøfluen. Gylle udsluses hver 14. dag, hvilket hindrer færdigudvikling af flueyngel i kanalerne.

KOMMUNENS BEMÆRKNINGER OG VURDERING

I forbindelse med dyreholdet kan der forekomme gener fra skadedyr (rotter, mosegrise m.v.), som skal afhjælpes, samt gener fra fluer, som skal bekæmpes effektivt.

Det vurderes, at ejendommens skadedyrsbekæmpelse er tilfredsstillende. Bemærk at retningslinjerne fra Statens Skadedyrslaboratorium opdateres 1 gang årligt. Der er ikke stillet særlige krav til rottebekæmpelse idet det reguleres af anden lovgivning.

Der er stillet vilkår til opbevaring af animalsk affald, idet den vurderede placering ønskes fastholdt. Disse regler medfører bl.a. at animalsk affald, herunder døde dyr, skal bortskaffes til autoriseret destruktionsanstalt. Indtil afhentning skal de opbevares i container eller overdækket på en dertil indrettet afskærmet plads jf. bilag, hvor dyrene ikke er synlige fra vejen og således, at der ikke opstår uhygiejniske forhold.

VILKÅR

På baggrund af ovenstående er der stillet følgende vilkår for drift og egenkontrol:

- Animalsk affald, herunder døde dyr, skal bortskaffes til autoriseret destruktionsanstalt. Indtil afhentning skal de opbevares i container eller overdækket på en dertil indrettet afskærmet plads jf. bilag 1, hvor dyrene ikke er synlige fra vejen og således, at der ikke opstår uhygiejniske forhold.

TRANSPORT

MILJØTEKNISK REDEGØRELSE

Udviklingen i antallet af forskellige typer transport ses af tabellen nedenfor. Det skal bemærkes, at antal og kapacitet pr. læs ikke er bindende.

Årlige transporter	Tidsrum	Antal før	Antal efter
Afhentning af smågrise:	06-12	1 gang pr. uge	2 gange pr. uge
Levering af smågrise	06-12	1 gang pr. uge	1 gang pr. uge
Afhentning af døde dyr:	00-24	1 gang pr. uge	1 gang pr. uge
Udbringning af gylle:	06-24	180 læs pr. år	180 læs pr. år
Udbringning af dybstrøelse	06-24	8 læs	8 læs
Levering af foder	06-18	1 gang pr. uge	1 gang pr. uge
Levering af korn ved høst	00-24	200 læs pr. år	200 læs pr. år

Der foretages ca. 180 årlige gylletransporter fra Østbirkvej 45 med traktor med 20-tons gyllevogn. Transporterne finder så vidt muligt sted på hverdage.

Gylletransportvejene fra Østbirkvej 45 til udbringningsarealerne fremgår af bilag 3.

Areaerne modtager også husdyrgødning fra to andre ejendomme under Go-Gris I/S med husdyrhold. Ud over de 180 læs fra Østbirkvej 45 transporteres der årligt 110 læs fra Sattrupvej 12 og 430 læs fra Rødkildevej 3. Der udbringes således i alt 720 læs pr. år på de på kortet markerede udbringningsarealer. Hovedparten af de 180 læs fra Østbirkvej udbringes inden for 2-3 km fra anlægget. Det fremgår af bilag 3, at 5 læs transporteres ad en rute gennem bymæssig bebyggelse i Gedved. Disse transporter passerer Gedved Seminarium og Gedved skole. 10 læs transporteres ad en 14 km lang transportrute til et udbringningsareal på ca. 7 ha nord for Nørrestrand. Disse 10 læs transporteres med lastbiltankvogn.

KOMMUNENS BEMÆRKNINGER OG VURDERING

Det er kommunens vurdering, at der er valgt de mest hensigtsmæssige transportveje for produkter til og fra gården. Transport af gylle til udbringning på markerne, vil hovedsagelig foregå ad de veje, der er indtegnet på bilag 3.

Kommunen vurderer, at gylletransporter kan ske i tidsrummet 06:00-24:00. Der er 5 årlige transporter gennem Gedved By, som kan give anledning til gene, såfremt de finder sted på tidspunkter med stærk trafik. Antallet af transporter er dog så begrænsede, at kommunen vurderer, at ansøger kan tage de nødvendige hensyn til at undgå kørsel på tidspunkter med stærk trafik.

Kommunen vurderer, at der med det nævnte vilkår kan tages fornødent hensyn til trafik, beboere og institutioner omkring transportruterne..

VILKÅR

På baggrund af ovenstående er der stillet følgende vilkår for drift og egenkontrol:

- Transport af husdyrgødning skal så vidt muligt ikke ske i weekenden, men på hverdage kl. 06:00-24:00.

STØJ FRA ANLÆG OG MASKINER

MILJØTEKNISK REDEGØRELSE

Der kan forekomme støj fra transport, dyr, ventilation, indblæsning af færdigfoder i siloer, fra foderforarbejdning og anvendelse af kompressor til rengøring.

Transporten af levende dyr til og fra ejendommen, som finder sted ca. 3 gange om ugen, vil give anledning til støj. Øvrige transporter indebærer støj i mindre grad.

Ventilationsanlægget indebærer støj døgnet rundt, men støjniveauet vil være lavere om natten end om dagen som følge af termostatregulering.

Korn indblæses i høstperioden og tilskudsfoder indblæses ved levering hver uge, normalt i tidsrummet 06:00-20:00.

Foderforarbejdning sker pr. automatik døgnet rundt i aflukket foderlade (bygning E), hvor også mobil kompressor er placeret, se situationsplan bilag 1.

Den mobile kompressor anvendes ved rengøring af staldene. Vinduer er lukkede under rengøringen, hvorved støjgenerne minimeres.

KOMMUNENS BEMÆRKNINGER OG VURDERING

Som følge af ejendommens beliggenhed ca. 140 m fra nærmeste nabo, vurderes det, at støj fra ejendommen ikke er eller forventes at blive et problem for de omkringboende. Der er ikke foretaget støjberegninger, men blot indsat standard støjvilkår jf. krav § 11 i bekendtgørelsen om godkendelse af husdyrbrug, som vil sikre at der heller ikke i fremtiden vil opstå støjgener

VILKÅR

Der stilles følgende generelle vilkår for drift og egenkontrol:

- Virksomhedens samlede bidrag til støjbelastningen i omgivelserne må ikke overstige følgende ækvivalente, korrigerede støjniveau målt i dB(A) og målt i ethvert punkt på opholdsarealer ved nabobeboelse:

Dag	Periode	Tidsrum	Værdi
Mandag – fredag	kl. 07.00-18.00	8 timer	55 dB(A)
Lørdag	kl. 07.00-14.00	8 timer	55 dB(A)
Lørdag	kl. 14.00-18.00	8 timer	45 dB(A)
Søn- og helligdage	kl. 07.00-18.00	1 time	45 dB(A)
Alle dage (aften)	kl. 18.00-22.00	1 time	45 dB(A)
Alle dage (nat)	kl. 22.00-07.00	½ time	40 dB(A)

- For dag-, aften- og natperioden skal grænseværdierne overholdes inden for det mest støjbelastede tidsrum på henholdsvis 8 timer, 1 time og ½ time.
- Hvis tilsynsmyndigheden skønner, at eventuelle klager vedr. støj fra virksomheden er velbegrundede, skal virksomheden, igennem en akkrediteret virksomhed, for egen regning eftervise, at de stillede støjkrav er overholdt. Støjmåling kan maksimalt kræves én gang pr. år og skal foretages i overensstemmelse med miljøstyrelsens vejledning nr. 5, 1984, måling af ekstern støj fra virksomheder.

STØV FRA ANLÆG OG MASKINER

MILJØTEKNISK REDEGØRELSE

Der kan opstå støvgener ved foderforarbejdning, levering af foder og transport på arealer og veje. Foder forarbejdes dog i aflukket foderlade, og støvgenerne i forhold til omgivelserne vil således være reducerede.

Ejendommen ligger desuden lige ud til vejen, hvorfor der forekommer ikke støvgener fra transport ad længere grusbelagte strækninger.

KOMMUNENS BEMÆRKNINGER OG VURDERING

Kommunen vurderer, at støvgenerne fra ejendommen ikke vil give anledning til væsentlige problemer.

Dog henvises der til god landmandspraksis - at al transport til og fra bedriften skal foregå ved hensynsfuld kørsel for at begrænse støvgener, samt at alle aktiviteter på bedriften planlægges, herunder også levering og udkørsel, således at omgivelserne påvirkes mindst muligt.

VILKÅR

På baggrund af ovenstående er der ikke stillet særlige vilkår for drift og egenkontrol.

LYS

MILJØTEKNISK REDEGØRELSE

Der er ingen udendørsbelysning, og hele anlægget er omgivet af beplantning. Der er således ikke indsyn til lys fra nabobeboelser. Trafikken ad Lundumskovvej passerer gennem anlægget inden for den omgivende beplantning. Herfra vil der være indsyn til lys fra vinduer og åbentstående porte.

KOMMUNENS BEMÆRKNINGER OG VURDERING

Det vurderes, at belysningen ikke vil give anledning til væsentlige gener for omkringboende eller landskabelige hensyn, og der er ikke stillet vilkår til dette.

PÅVIRKNING FRA AREALERNE

MILJØTEKNISK REDEGØRELSE

Alle arealer under Go-Gris I/S drives under CVR-nr. 30979303 og godkendes af Skanderborg Kommune i forbindelse med ansøgning om miljøgodkendelse af produktionen på Rødkildevej 3, jf. afsnittet om produktionssamarbejdet Go-Gris //S, s. 5.

Det ligger til grund for miljøgodkendelserne af Østbirkvej 45 og Rødekildevej 3, at husdyrgødning produceret på Østbirkvej 45 udbringes på arealer indeholdt i miljøgodkendelsen for Rødkildevej 3. Husdyrgødning produceret på Østbirkvej 45 svarer til 185,07 DE med et næringsstofindhold på 18.059,07 kg N og 3.944,16 kg P. Miljøgodkendelsen for Østbirkvej 45 er derfor givet under forudsætning af, at der kan opnås miljøgodkendelse af udbringningsarealerne indeholdt i ansøgningen for Rødkildevej 3

Alle udbringnings- og aftalearealer i Horsens Kommune ligger i opland til Horsens Fjord, som Horsens Kommune vurderer som meget sårbart vandområde. Disse arealer er derfor placeret i nitratklasse 2 og nitratklasse 3 afhængig af potentialet for omsætning af nitrat fra de pågældende arealer inden udløb i Horsens Fjord.

Arealerne ligger desuden i opland til Nørrestrand, som er vurderet som fosforfølsomt område, hvorfor der er stillet krav til fosforbelastningen.

Arealerne i Horsens Kommune ligger ikke i nitratfølsomme indvindingsområder, hvorfor der ikke er stillet særlige krav i forhold til grundvand.

Husdyrgødningens kvælstofindhold opgjort som Kg N/DE er uafhængigt af Horsens kommunes fastlagte beskyttelsesniveau, og det er derfor ikke relevant at regne på effekten af evt. brug af

benzoesyre, særligt effektivt flydelag, bedre staldhygiejne, hyppig udslusning, ekstra driftstimer på gyllekølingsanlægget, øget anvendelse af nedfældning og øvrige tiltag, der reducerer ammoniakfordampningen fra stald, lager og under udbringning. Det påkrævede beskyttelsesniveau, der er fastsat af Horsens kommune udregnes ved at opklassificere udbringningsarealerne til hhv. nitratklasse 2 og 3 afhængig af nitratreduktionspotentialer imellem de pågældende arealer og Horsens Fjord. Anvendelse af udbringningsarealer indenfor nitratklasser medfører, at bedriften må anvende den husdyrgødning, der er rådighed over med en procentvist reduktion i dyretrykket, men er uafhængig af husdyrgødningens kvælstofindhold og kvælstofudnyttelseseffektivitet samt udbringningsarealernes udbyttepotentiale.

KOMMUNENS BEMÆRKNINGER OG VURDERING

Med henblik på at sikre at der tilføres de mængder næringsstoffer, som ligger til grund for miljøgodkendelsen af arealerne under Go-Gris I/S, stiller Horsens kommune vilkår for om, at der maksimalt må tilføres husdyrgødning fra Østbirkvej 45 svarende til 185,07 DE med et næringsstofindhold på 18.059 kg N og 3.944 kg P.

Næringsstofindholdet i husdyrgødningen fra Østbirkvej 45 skal fremgå af gødningsregnskabet.

Horsens Kommune har vurderet, at ansøger kan fritstilles med hensyn til brug af benzoesyre i foder uden, at et forøget kvælstofindhold i gødningen vil få væsentlige miljømæssige konsekvenser for udbringningsarealerne under Go-Gris I/S. Ansøger har beregnet, at brug af benzoesyre vil reducere ammoniakemissionen på Østbirkvej 45 med 72 kg N for hele anlægget, og kommunen vurderer, at det vil kunne resultere i en stigning i N-indholdet i husdyrgødning på mellem 0 og 72 kg N, se afsnit om foder. Med et samlet udbringningsareal på 546,01 ha svarer det til en merbelastning på 0-140 g N pr. ha, hvilket er acceptabelt i forhold til både overfladevand og grundvand. Vurderingen sker på baggrund af, at der i ansøgning for Rødkildevej 3 er beregnet en maksimal udvaskning fra rodzone på 58,3 kg N pr. ha, hvilket vil være overholdt ved brug af benzoesyre, idet den reelle udvaskning er beregnet til 53,3 kg N pr. ha.

Med hensyn til aftalearealerne i Horsens Kommune, som alle ligger i opland til Horsens Fjord, har ansøger beregnet, at udvaskningen reduceres med 4,8 kg N/ha eller 2.620 kg mere end, hvad Horsens Kommune har vurderet som nødvendigt. Der er således en bred margen i forhold til en eventuel merbelastning ved brug af benzoesyre i foder.

VILKÅR

På baggrund af ovenstående er der stillet følgende vilkår for drift og egenkontrol.

- Husdyrgødning fra ejendommen kan kun tilføres arealer, der er vurderet efter husdyrlovens §§ 11, 12, 15 og 16.
- der må maksimalt udbringes husdyrgødning fra Østbirkvej 45 svarende til 185,07 DE med et næringsstofindhold på 18.059,07 kg N og 3.944,16 kg P på udbringningsarealerne hørende under produktionsfællesskabet Go-Gris I/S.

BEDSTE TILGÆNGELIGE TEKNIK (BAT)

Ejendommen anvender bedste tilgængelige teknik (BAT) på en række områder inden for management, fodring, staldindretning, vand og energiteknik og gødningshåndtering. Indsatsen er især centreret omkring fodring og staldindretning i eksisterende slagtesvinestald og den ny klimastald.

Management

Den driftsansvarlige på ejendommen deltager i individuelt og fagligt opdaterende kurser samt i ERFA-gruppe om management ved griseproduktion. Hver 14. dag afholdes møde med de øvrige interessenter bag driftsfællesskabet Go-Gris I/S. Der er fokus på at optimere foderforbrug og produktionen ved hjælp af E-kontrol.

Der udarbejdes årligt mark- og gødningsplaner, der sikrer, at mængden af tilført gødning tilpasses afgrødernes aktuelle behov.

Der foretages daglige tilsyn og løbende service og vedligehold på anlæggene, Der udføres egenkontrol i form af logbog på gyllebeholderes flydelag og medicinregistreringsjournal.

Foder

Foderudnyttelsen i svinebesætningen optimeres ved fasefodring af smågrisene. Ved fasefodring tilpasses fodertildelingen dyrenes behov i forhold til deres vækstfaser.

I afsnittet om fodring er der redegjort for fravalg af reduceret råproteinindhold som BAT-tiltag, og for at anvendelsen af fytase og benzoesyre ikke anvendes til opnåelse af specificerede miljømål for ammoniak, kvælstof og fosfor eller til opnåelse af BAT-niveauet. Go-Gris I/S har valgt at reducere foderets fosforindhold i sobesætningen på Rødkildevej 3 i stedet for på Østbirkvej 45. Redegørelse, vurdering og vilkår for arealernes fosforbelastning omfattes af Skanderborg Kommunes miljøgodkendelse af Rødkildevej 3.

Staldindretning

Den ny toklimastald til 12.800 smågrise indrettes i henhold til BAT-byggeblad nr. 106.04-52, og den eksisterende stald til 6.700 slagtesvin er indrettet efter BAT-byggeblad nr. 106.03-52. I toklimastalden skal der anvendes de i byggebladet beskrevne virkemidler til at formindske ammoniakfordampningen, bl.a. styring af smågrisenes gødeadfærd ved hjælp af overbrusningsanlæg.

De øvrige eksisterende stalde er ikke indrettet efter BAT. Det forventes at inventarets levetid i de forskellige staldafsnit maksimalt vil være på 20 år. Samtidig er der vedtaget et EU-direktiv, der foreskriver, at fuldspaltegulv til smågrise og slagtesvin senest i 2015 skal være ændret til drænet gulv og spalter eller til et bedre staldsystem. Senest i 2015 vil såvel inventar som gulvbelægning derfor være blevet udskiftet til et stisystem med en lavere ammoniakfordampning, således at de pågældende staldafsnit isoleret set vil efterleve kravene for BAT.

Der stilles vilkår om, at de eksisterende stalde renoveres med anvendelse af BAT senest i 2015. Klimastalden, bygning F, blev sidst gennemgribende renoveret i 2007, og slagtesvinestalden, bygning K, blev gennemgribende renoveret i 2006. Kvægstalden er ikke renoveret siden 1987, og den lever som dybstrøelsesstald ikke op til BAT-kravene med hensyn til ammoniak. Den godkendes i sin nuværende udformning, fordi den vurderes at være den bedste staldtype til ammekvæg med opdræt ud fra en dyrevelfærdsbetragtning. Kravet om gennemgribende renovering af kvægstalden træder derfor først i kraft 20 år efter den foreliggende miljøgodkendelses ikrafttræden.

Fravalg af lugt- og ammoniakbegrænsende teknologier i stalde.

- Fravalg af gyllekøling: Det er fravalgt at etablere gyllekøling med varmegenvinding i gyllekanalerne, idet anlægget er opvarmet med et halmfyr, der er nyinstalleret. Dermed er den nuværende varmekilde billig, og må også betragtes som miljørigtig med hensyn til udledning af drivhusgasser. Hvis halmfyret blev erstattet med gyllekøling i smågrise-staldene som varmekilde, er det sandsynligt, at dette ville have en kølingseffekt på 30 W/m² og dermed reducere ammoniakfordampningen med 30 % i mindst 5.000 driftstimer om året. Dette ville medføre en reduktion i ammoniakfordampningen fra anlægget på 214 kg N. Installation af gyllekøling ville dog medføre et merforbrug af el til varmegenvindingspumpen på ca. 43.000 kWh.
- Fravalg af biologiske filtre: Det er muligt at fjerne en vis procentdel af lugten fra en svineproduktion ved at føre afgangsluften over en række biologiske filtre. De biologiske luftrensere er indtil videre stadig både drifts- og vedligeholdelsesmæssigt omkostnings-tunge med hensyn til vand- og elforbrug, vedligeholdelse og jævnlige tilsyn. Det er derfor vurderet, at det på nuværende tidspunkt vil være uproportionelt dyrt og tidskrævende at etablere biologisk luftrensning i de eksisterende stalde.
- Fravalg af gylleforsuring: Gylleforsuring er fravalgt, da syretilsætning har været diskutabel i forhold til holdbarheden af betonen i gyllekumme og gyllebeholder. Eftersom det ikke er endelig belyst, om betonen i de eksisterende stalde er af en sådan sammensætning, at syretilsætningen ikke vil få betydning for betonens holdbarhed, jf. Landbrugets Byggeblad nr. 102.17.19, er det fravalgt at etablere gylleforsuring i de eksisterende stalde. I de projekterede sektioner er gylleforsuring fravalgt, idet ansøger gerne vil undgå at arbejde med syreanlæg og dertilhørende. Der er derfor valgt ammoniakreducerende løsninger, der foregår automatisk (fodertilpasninger) samt overdækning af eksisterende gyllebeholder og den projekterede gyllebeholder.

Energi og vandforbrug

Ansøger har beregnet et forventet forbrug af energi og vand ud fra normer for en tilsvarende besætning. Beregningen viser, at det faktiske forbrug ligger 40-50 % over det beregnede niveau. Årsagen til dette merforbrug er ikke klar trods gennemgang af energikonsulent. Kommunen har stillet en række vilkår, som skal sikre, at der løbende arbejdes på at reducere energi- og vandforbruget til et niveau, der svarer til det normberegne energi- og vandforbrug for en tilsvarende produktion.

Opbevaring af husdyrgødning

Gyllebeholdere er forsynet med flydelag, som jævnlige tilses og kun brydes i forbindelse med udbringning og omrøring. Der føres logbog over flydelag. Der etableres ikke fast overdækning over beholderne, da effekten med hensyn til en reduceret ammoniakfordampning ikke kan opveje den økonomiske omkostning for ombygning af eksisterende gyllebeholdere.

Gylle pumpes fra gylletanke til gyllevogn med traktormonteret pumpe med overløbsrør, så risiko for spild minimeres.

Udbringning af husdyrgødning

Gylle udbringes så vidt muligt ikke i weekender, og transporter af husdyrgødning gennem bymæssig bebyggelse skal ske inden for normal arbejdstid. Naboer har mulighed for at bede om, at der ikke køres gylle ud op til konfirmationer og lignende. BAT-vilkår, som vedrører udbringningsarealer (og ikke transport), er omfattet af miljøgodkendelse ved Skanderborg Kommune i forbindelse med ansøgning vedrørende ejendommen Rødkildevej 3, Skanderborg.

Samlet konklusion

Det vurderes, at der på ejendommen er valgt BAT på de mulige områder, med undtagelse af optimering af energi og vandforbrug. Kommunen har derfor stillet en række vilkår, som skal sik-

re, at der løbende arbejdes på at reducere energi- og vandforbruget til et niveau, der svarer til det normberegnete energi- og vandforbrug for en tilsvarende produktion.

Der stilles et vilkår om at eksisterende stalde skal renoveres senest i 2015.

VILKÅR

- de eksisterende stalde skal renoveres med anvendelse af BAT senest i 2015.

0-ALTERNATIV

MILJØTEKNISK REDEGØRELSE

Eftersom individuel opstaldning af drægtige søer bliver ulovlig i 2013 kan produktionen på Østbirkvej 45 ikke fortsætte uændret.

Ejendommen er drevet i samarbejdet Go-Gris I/S sammen med blandt andet Sattrupvej 12 i Horsens Kommune og Rødkildevej 3 i Skanderborg Kommune. Det er virksomhedens udviklingsplan, at søerne fremover skal samles på Rødkildevej 3, mens smågriseproduktionen skal finde sted på Østbirkvej 45 og Sattrupvej 12.

Et rationelt alternativ til den ansøgte omlægning på Østbirkvej 45 ville være at nedlægge det eksisterende sohold på ejendommen og i stedet øge smågriseproduktionen på Sattrupvej 12 ud over, hvad der er ansøgt for denne ejendom. Dette vil dog overflødiggøre hovedparten af den eksisterende, relativt nye bygningsmasse på Østbirkvej 45 og kræve væsentligt nybyggeri på Sattrupvej 12. Derfor vurderes alternativet ikke at være hensigtsmæssigt.

KOMMUNENS BEMÆRKNINGER OG VURDERING

Det er Horsens Kommunes vurdering, at den miljøpåvirkning, der kommer som følge af driften af Østbirkvej 45 ikke vil påvirke lokalområdet i negativ retning, og produktionsændringen vil forbedre dyrevelfærden i produktion ved at muliggøre en overholdelse af forbuddet mod individuel opstaldning af drægtige søer fra 2013.

HUSDYRBRUGETS OPHØR

MILJØTEKNISK REDEGØRELSE

I forbindelse med et eventuelt ophør af husdyrproduktionen vil stalde, gyllekanaler, kornsilo og halmlænge blive tømt og rengjort. Desuden vil ejendommens bygninger blive vedligeholdt eller evt. vil driftsbygningerne blive fjernet, således at ejendommen ikke forfalder. Endvidere vil gyllebeholdere blive fjernet, når de ikke længere anvendes til jordbrugsmæssige formål, medmindre andet aftales med kommunen.

KOMMUNENS BEMÆRKNINGER OG VURDERING

Horsens Kommune vurderer, at disse tiltag er tilstrækkelige til at undgå forureningsfare og til at sikre, at ejendommen ikke vil blive et attraktivt levested for eksempelvis rotter. Endvidere vurderes det, at disse tiltag vil sikre, at ejendommen ikke kommer til at fremstå som et øde og forladt element i landskabet.

VILKÅR

På baggrund af ovenstående er der stillet følgende vilkår i tilfælde af virksomhedens ophør:

- Produktionsanlæg skal tømmes og rengøres
- Bygninger vedligeholdes eller fjernes

EGENKONTROL OG DOKUMENTATION

MILJØTEKNISK REDEGØRELSE

Der laves obligatorisk mark- og gødningsplan med efterfølgende gødningsregnskab, hvor bedriftens anvendelse af husdyr- og handelsgødning dokumenteres.

Der udarbejdes foderplan i samarbejde med svinebrugsrådgivningen til opfølgning på foderforbrug m.m.

Ansøger deltager i ERFA-gruppe om management ved svineproduktion.

Vand- og el-forbruget bliver fulgt løbende med henblik på at lokalisere eventuelle opståede fejl samt vurdere muligheden for at reducere forbruget.

De tekniske installationer og hjælpemidler kontrolleres løbende for at imødegå driftsforstyrrelser og uheld.

Det sikres, at der er flydelag på gyllebeholder, og der føres logbog ifølge de gældende regler.

I bedriftens driftsregnskab dokumenteres forbrug af vand, energi, indkøbt foder, pesticider og handelsgødning

KOMMUNENS BEMÆRKNINGER OG VURDERING

Kommunen vurderer, at egenkontrollen er tilstrækkelig indenfor alle områder på nær energi- og vandforbruget. Ejendommen bør øge fokus på energi- og vandforbruget, så det kan tilnærmes det beregnede forbrug for en tilsvarende produktion.

VILKÅR

På baggrund af ovenstående er der stillet følgende vilkår for management og dokumentation:

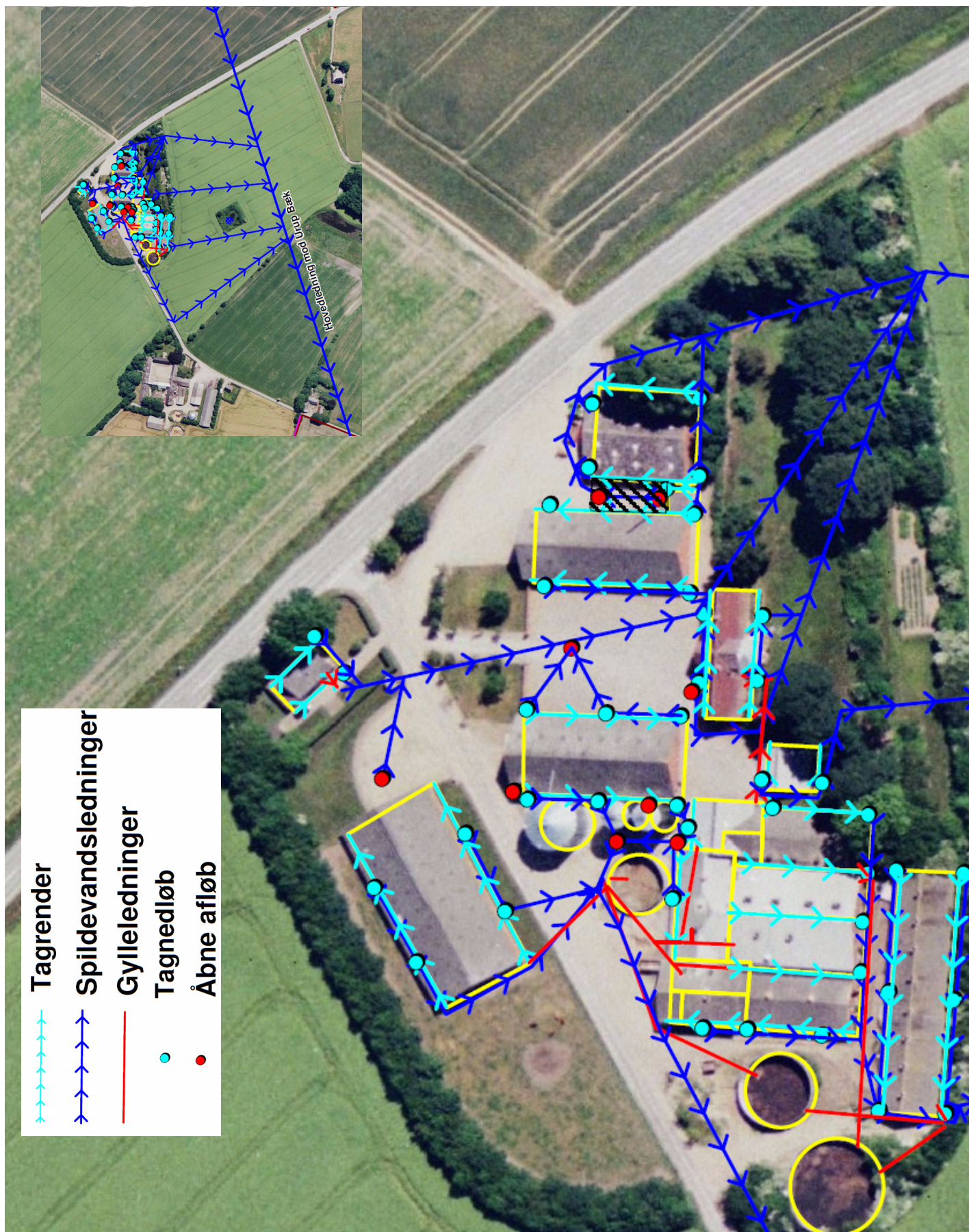
- Virksomheden skal føre egenkontrol svarende til det, der er beskrevet i redegørelsen. Der skal som minimum foretages følgende registreringer vedr. driften af produktionen. Dokumentationen skal fremvises på forlangende og opbevares i mindst 3 år:
 - Årlig opgørelse af produktionen i form af skatte- og gødningsregnskab
 - Årlig opgørelse af energiforbrug
 - Årlig opgørelse af vandforbrug
 - Drift og kontrol af ventilationssystem (service mv.)
 - Drift og kontrol af halmfyr (årlig service eftersyn mv.)
 - Opgørelse af affaldsmængder og bortskaffelsesmetode

- Der skal inden den 1. januar 2010 udarbejdes en beredskabsplan for ejendommen. Planen skal bl.a. indeholde oplysninger om overfladeafløb, risikooplag, telefonnumre på kontaktpersoner ved forskellige typer af uheld. Beredskabsplanen skal forefindes i stalden og ajourføres, således at oplysningerne altid er opdaterede. Medarbejdere skal være informerede om og have kendskab til dens indhold. Beredskabsplanen skal være udarbejdet på de sprog, som de ansatte forstår.

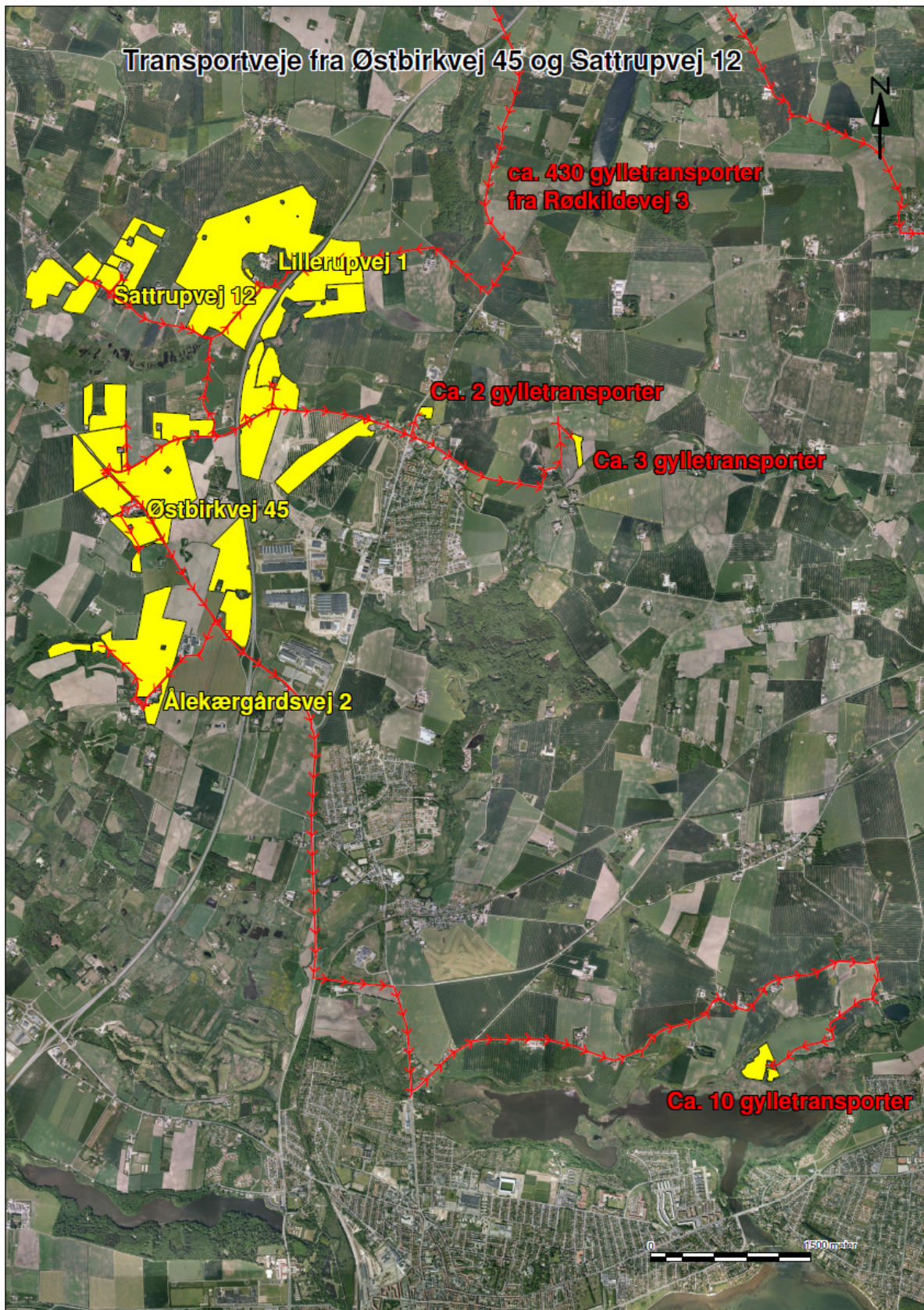
BILAG

- Bilag 1. Situationsplan over ejendommen Østbirkvej 45
 - Bilag 2. Oversigtskort over ejendommens afløbsforhold
 - Bilag 3. Transportveje for husdyrgødning
 - Bilag 4. § 3-beskyttet natur omkring anlægget Østbirkvej 45
 - Bilag 5. Beregning af ammoniakdeposition i naturpunkter omkring anlæg
-

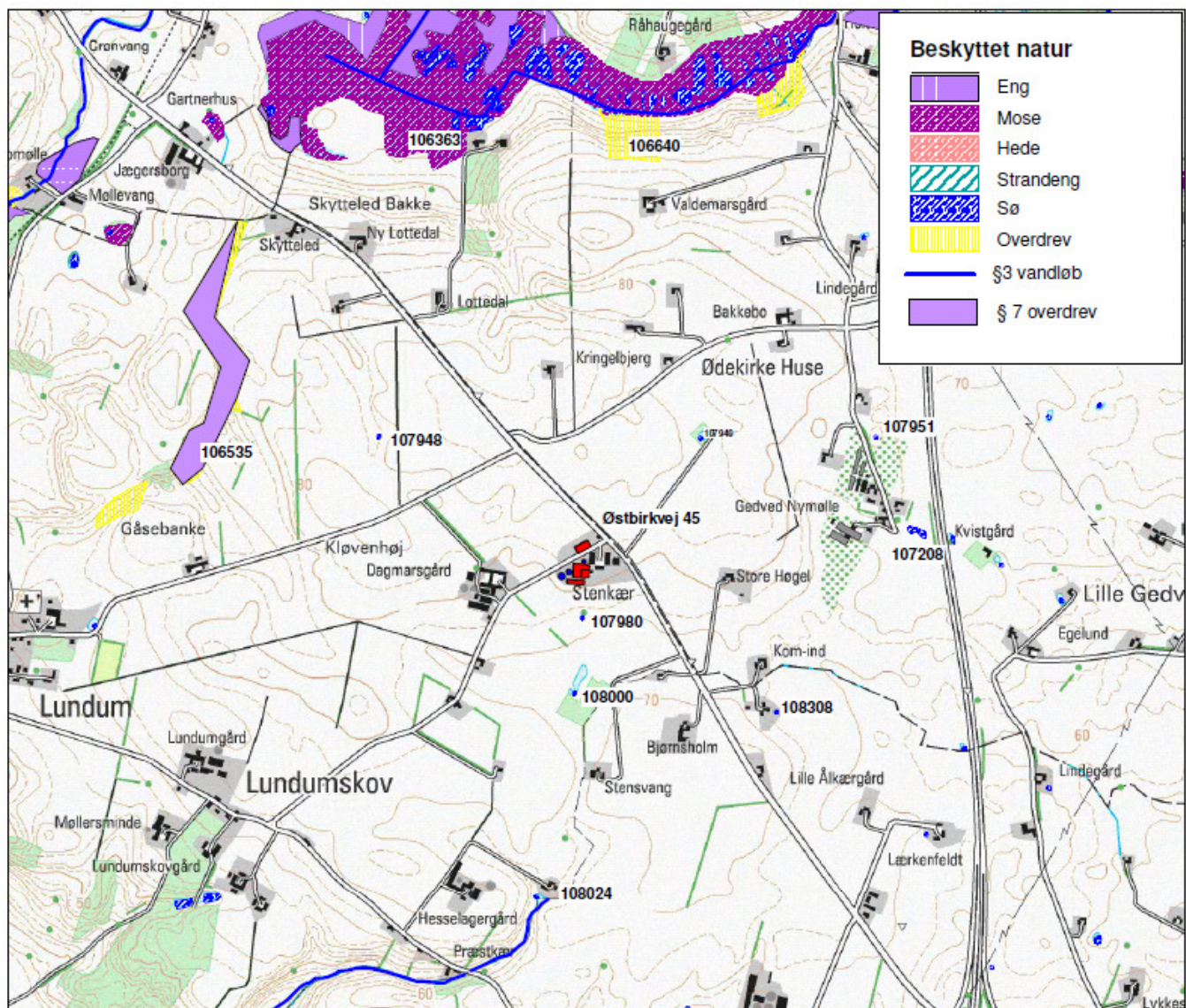
BILAG 2. LEDNINGSNET FOR BORTLEDNING AF REGNVAND, SPILDEVAND OG GYLLE



BILAG 3. TRANSPORTVEJE



BILAG 4. § 3-BESKYTTET NATUR OMKRING ANLÆGGET PÅ ØSTBIRKVEJ 45



BILAG 5. BEREGNING AF AMMONIAKDEPOSITION I NATURPUNKTER OMKRING ANLÆG

