

Miljøgodkendelse

Nyttiggørelse af ren og lettere forurenede jord samt nedknust beton og tegl til støj- og sikkerhedsvolde ved skydebaneanlæg

Biaktivitet til miljøgodkendelse af skydebane

Mosegårdsvej 28
4760 Vordingborg

Matr.nr. 3i, 3g og 3o Barmose, Kastrup

Den 15. juni 2026



Sagsnr. 21-17599A
Natur og Miljø
Telefon: 55 36 24 80
Jordforurening@vordingborg.dk

Indhold

1.	INDLEDNING	5
2.	STAMDATA	5
3.	DET ANSØGTE PROJEKT	6
3.1	Ansøgningsmateriale	7
4.	AFGØRELSE	8
4.1	Begrundelse for listepunkter	8
4.2	Afgørelse	8
5.	VILKÅR	9
	Generelle forhold	9
	Indretning og drift	11
	Modtagelse af materialer	11
	Opbygning af voldanlæg	12
	Overfladevand	13
	Menneskers sundhed	13
	Jord, grundvand og overfladevand	13
	Støv	13
	Støj og vibrationer	13
	Affald	14
	Egenkontrol og indberetning	14
	Driftsforstyrrelser, spild og uheld	15
	Ophør	16
6.	ØVRIGE GÆLDENDE REGLER	16
	Miljøgodkendelsen	16
	Natur-, miljø- og planforhold	16
	§ 3-beskyttede områder	16
	Arbejdsbælte til vandløb	17
	Dræn og overfladevand	17
	Luftledninger	17
	Tilsåning af volde	17
	Oplag af brændstof	17
7.	VURDERING OG BEGRUNDELSE	18
7.1	Planforhold og beliggenhed	18
	7.1.1 Landzonetilladelse og dispensation fra lokalplan R 05.02.01	18
7.2	Naturforhold	18
	7.2.1 Beskyttede naturtyper	18

7.2.2 Natura 2000.....	19
7.2.3 Bilag IV-arter	19
7.3 Nyttiggørelse af affald i form af jord og brokker	19
7.3.1 Voldhøjde af hensyn til sikkerhed	19
7.3.2 Voldhøjde af hensyn til støj.....	20
7.3.3 Voldenes hældning.....	20
7.3.4 Overhøjde.....	20
7.3.5 Anvendelse af brokker i voldenes fodaftryk.....	21
7.3.6 Krav om detailbeskrivelse	21
7.4 Indretning og drift	21
7.5 Jord, grundvand og overfladevand	21
7.5.1 Materialerne og forureningsgrad	22
7.5.2 Stoffernes mobilitet – risikovurdering	23
7.5.3 Jord	24
7.5.4 Grundvand.....	24
7.5.5 Vandløb.....	24
7.6 Menneskers sundhed	24
7.7 Luft/støv	25
7.8 Støj og vibrationer	25
7.9 Affald.....	25
7.10 Ophør af aktiviteten	26
7.11 Til- og frakørselsforhold.....	26
7.12 Bat – Bedste tilgængelige teknik	26
8. UDTALELSER TIL UDKAST	26
8.1 Bemærkninger fra Blue Phoenix.....	26
8.2 Bemærkninger fra Vordingborg Jagt- og Flugtskydnings-forening	29
9. LOVGIVNING.....	30
9.1 Anden lovgivning	31
Vurdering af virkning på miljøet – VVM.....	31
10. OFFENTLIGGØRELSE.....	31
11. KLAGEVEJLEDNING	31
12. UNDERRETNING OM AFGØRELSEN	32
13. BILAG.....	32
BILAG 1	33
Modtagekriterier for tilførte materialer til opbygningen af voldanlægget omkring skydebanen i Barmosen	33

BILAG 2	35
Minimumskrav til driftsinstruksen	35

1. INDLEDNING

Vordingborg Jagt- og Flugtskydningsforening har søgt om miljøgodkendelse af ændringer på eksisterende skydebane og etablering af nyt riffelbaneanlæg på adressen Mosegårdsvej 28, 4760 Vordingborg. De har ligeledes ansøgt om at nyttiggøre dels ren og lettere forurenede jord og dels nedknuste brokker af primært beton og tegl, der ligeledes kan være lettere forurenede, til de påkrævede støj- og sikkerhedsvolde ved skydebaneanlægget.

Nærværende miljøgodkendelse omfatter nyttiggørelse af affaldsfraktionerne jord og brokker af primært beton og uglaseret tegl til etablering af volde, hvilket er biaktivitet til miljøgodkendelse af ændringer af eksisterende flugtskydningsbane og etablering af en ny riffelbane, som meddeles samtidig med denne miljøgodkendelse. Ansøgningen om nyttiggørelse af affaldsfraktioner er udarbejdet af RGS Nordic nu kaldet Blue Phoenix på vegne af Vordingborg Jagt- og Flugtskydningsforening.

2. STAMDATA

Virksomhedens navn og adresse	Vordingborg Jagt- og Flugtskydningsforening (VJOFF), Mosegårdsvej 28, 4760 Vordingborg
Matrikel nummer	3i, 3g, 3o, 3l Barmose, Kastrup
CVR-nummer	85269216
Grundejer	Vordingborg Jagt- og Flugtskydningsforening, Mosegårdsvej 28, 4760 Vordingborg
Virksomhedens kontaktperson	Kim Madsen, Formand Tlf. 40754286, mail kmmadsen59@gmail.com
Ansøger for virksomheden	Blue Phoenix Denmark A/S Selinevej 4, 2300 København S CVR 15084790 Kontaktpersoner: Miljøchef Jens Arre Nord og Miljørådgiver Louise Sorgennfrei, Tlf.: 50607311 E-mail: louise.sorgenfrei@bluephoenix.com
Driftsherre	Under anlægsfasen: Blue Phoenix Denmark A/S Efter færdigetablering: Vordingborg Jagt- og Flugtskydningsforening.

Listepunkt biaktivitet (Nærværende miljøgodkendelse)	K 206: Anlæg der nyttiggør ikke-farligt affald, bortset fra anlæg under listepunkt 5.3 i bilag 1, autoophugning, skibsophugning, biogasfremstilling, kompostering og forbrænding.
Listepunkt hovedaktivitet	J 203: Udendørs skydebaner.
Godkendelses- og tilsynsmyndighed	Vordingborg Kommune, Center for Vej, Natur og Miljø.

3. DET ANSØGTE PROJEKT

Der ansøges om at etablere et nyt voldanlæg omkring en ny riffelbane samt at forlænge og/eller forhøje tre volde ved den eksisterende flugtskydebane. Skydebanen er beliggende på Mosegårdsvej 28, 4760 Vordingborg. En skitse af skydebanen med voldanlægget er vist i figur 1.

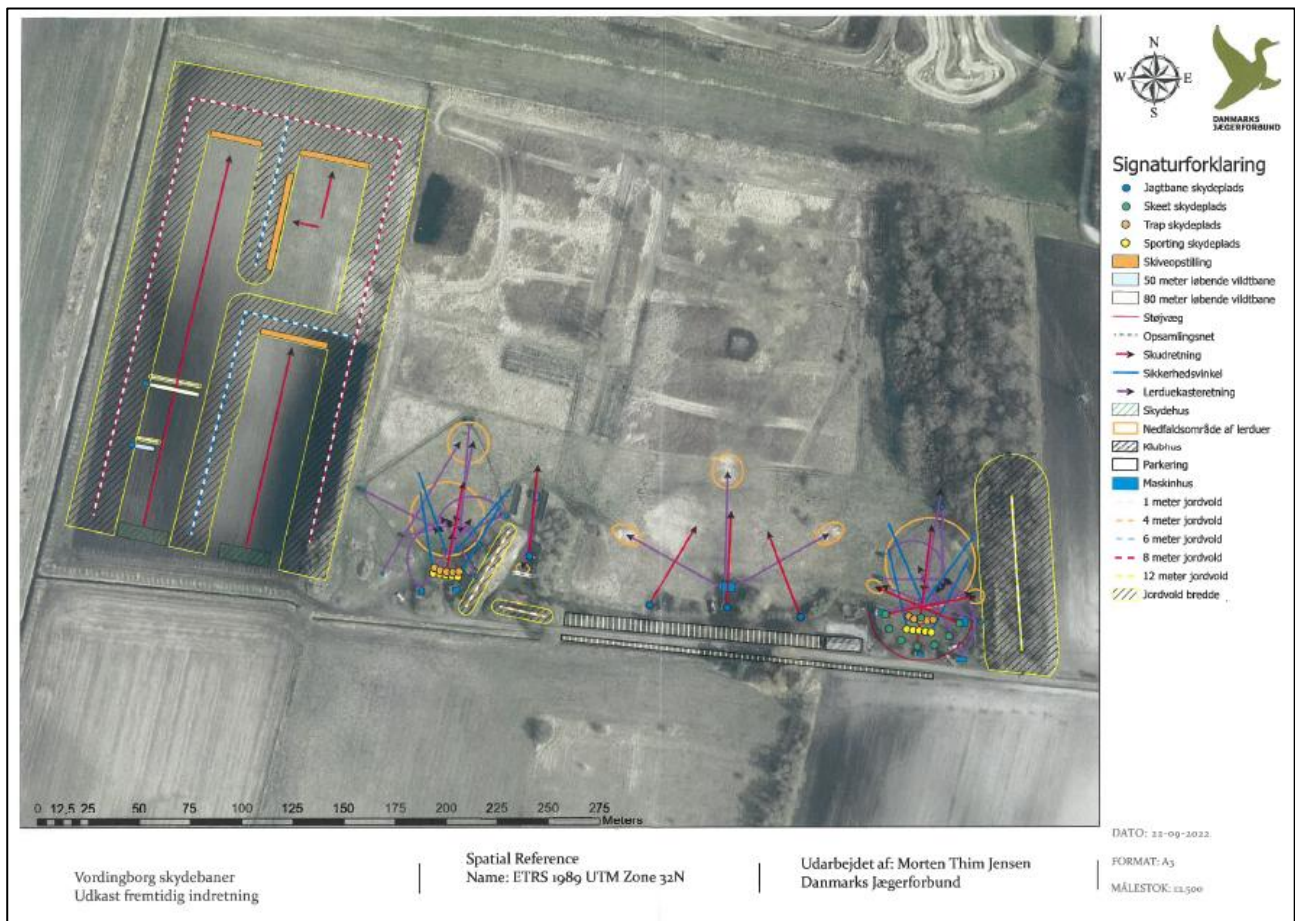
Det nye voldanlæg ved riffelbanen etableres ved at opbygge køreveje i fodaftrykket af de nye volde med brug af nedknuste brokker af primært beton og tegl og opbygge voldene herpå med ren og lettere forurennet jord. Forhøjelsen af de eksisterende volde på flugtskydebanen vil medføre at bredden øges. I fodaftrykket vil dette også ske med brug af brokker. Materialerne stammer fra Blue Phoenix, som står for levering af materialer og for opbygningen af voldanlægget.

Voldanlægget etableres af sikkerheds- og støjmessige årsager, således at kugler og projektiler fra aktiviteter på skydebanerne forbliver på skydebaneanlægget, og at støj fra skydeaktiviteter ikke medfører gener for beboelser i lokalområdet. De ansøgte højder på voldene er nærmere begrundet ud fra støjberegninger samt politiets vurdering af sikkerhed.

Voldenes højder er fra 4 til 12 meter over det omgivne terræn. Der forventes at skulle bruges ca. 136.000 m³ jord svarende til ca. 245.000 tons.

Fodaftrykket af de nye volde er ca. 25.000 m², og der er ansøgt om at anvende nedknuste brokker i en lagtykkelse på 0,5 meter. Dvs. at der skal bruges op til 12.500 m³ nedknuste brokker.

Voldene anlægges med en hældning på mellem 1:1,5 og 1:2 og med en kronebredde på op til 2 meter. Voldene opbygges med en kerne af lettere forurennet jord, som overdækkes med 0,5 meter ren jord. Der udlægges markeringsnet mellem lettere forurennet jord og ren jord.



Figur 1. Skitse (ikke målfast) af den eksisterende skydebane og den nye riffelbane mod vest med det tilhørende voldanlæg

Materiemængden, der er estimeret til ca. 136.000 m³ jord og 12.500 m³ brokker, vil blive nærmere præciseret inden projektopstart på baggrund af en digitalisering af projektet.

3.1 ANSØGNINGSMATERIALE

- Opdateret ansøgning: "Ansøgning om miljøgodkendelse til etablering af voldanlæg omkring skydebane, RGS Nordic (nu Blue Phoenix) på vegne af Vordingborg Jagt- og flugtskydningsforening", indsendt den 2. november 2022.
- Oplysninger vedr. forureningsgrad og anvendelse af brokker, mails fra RGS Nordic (nu Blue Phoenix) den 7., 9. og d. 14. marts 2023.
- Opdateret bilag 3 til ansøgningen "Bilag 3 – beregning af voldanlæg", indsendt d. 16. november 2022.
- Risikovurdering vedr. nyttiggørelse af lettere forurenede materialer på Mosegårdsvej 28, Vordingborg, DMR, Dansk Miljørådgivning A/S, d. 7. december 2020.

- Forventelige sætninger ved etablering af jordvold, JUN Hejlesen & Hansen ApS, indsendt d. 24. januar 2023.
- Skitse af indretning af skydebaner dateret d. 22. september 2022, Danmarks Jægerforbund.
- Miljøredegørelse for Vordingborg Jagt- og Flugtskydningsforening, version 3, af d. 23. juni 2022, indsendt 30. august 2022
- Støjrapport for Vordingborg Jagt- og Flugtskydningsforening, Danmarks Jægerforbund, af d. 23. juni 2022, indsendt d. 30. august 2022.
- Krav til højder af sikkerhedsvolde ved ny riffelbane i Vordingborg, Barmosen, Sydsjællands og Lolland-Falsters politi, d. 21. april 2022 og d. 15. februar 2024.
- Argumenter for at bagvolden skal være 10 meter høj, Vordingborg Jagt og Flugtskydningsforening, d. 18. maj 2026.

4. AFGØRELSE

4.1 BEGRUNDELSE FOR LISTEPUNKTER

Vordingborg Kommune har vurderet, at der kan meddeles miljøgodkendelse til en ny riffelbane og ændringer af skydebaneanlægget på Mosegårdsvej 28, 4760 Vordingborg, jf. miljøgodkendelse af skydebane af d. 15. juni 2026. Den nye riffelbane og ændringer af den eksisterende skydebane forudsætter, at der etableres en ny støjvæg og nye sikkerheds-/støjvolde, samt at eksisterede volde forlænges og/eller forhøjes. Der er i ansøgningsmaterialet til miljøgodkendelsen for skydebaneanlægget redegjort for nødvendigheden af støjvæggen og voldene i forhold til at beskytte omgivelserne mod støj. Voldhøjder ved den nye riffelbane er i forhold til sikkerhed vurderet af Sydsjællands- og Lolland-Falsters Politi i samarbejde med Skydebaneinspektoret. Da voldene med de ansøgte højder og længder er nødvendige i forhold til sikkerhed og støj, betragtes det at anvende affaldsfraktionerne jord og brokker i voldene som nyttiggørelse af affald.

Der kan bl.a. nyttiggøres lettere forurenede jord, som defineret i bekendtgørelse om definition af lettere forurenede jord, bek. nr. 554 af 19. maj 2010. Grænseværdien for krom er her 1000 mg/kg TS. Hvis jord, der anvendes i voldanlægget, har indhold af krom på denne grænseværdi, vil det skulle klassificeres som farligt affald. Modtagekriteriet for krom er derfor sat til <1000 mg/kg TS.

4.2 AFGØRELSE

Vordingborg Kommune meddeler miljøgodkendelse til nyttiggørelse af ren og forurenede jord samt nedknuste brokker af primært beton og uglaseret tegl til opbygning af støj- og sikkerhedsvolde ved en ny riffelbane og en eksisterende jagt- og flugtskydebane. Godkendelsen er meddelt i henhold til miljøbeskyttelseslovens § 33 (Lbk. nr. 1742 af 22. december 2025) og er meddelt på baggrund af

det ansøgte projekt. Nærværende miljøgodkendelse regulerer alene brugen af overskudsjord og nedknust beton og tegl til voldanlæggene. Udnyttelse af nærværende miljøgodkendelse er derved betinget af, at miljøgodkendelse til skydebanen udnyttes.

Der er ikke fastsat standardvilkår, da der i bekendtgørelsen om standardvilkår (bek. nr. 2079 af d. 15. november 2021) ikke er standardvilkår for nyttiggørelse af jord og nedknust beton og tegl.

Godkendelsen bortfalder, hvis den ikke er udnyttet inden to år fra datoen for offentliggørelsen af godkendelsen. Fristen er fastsat jf. godkendelsesbekendtgørelsens § 37 (Bek. nr. 1027 af d. 2. september 2024).

5. VILKÅR

GENERELLE FORHOLD

1. Nedknuste brokker bestående primært af beton og uglaseret tegl må anvendes som kørefast underlag i fodaftrykket af nye volde, og hvor eksisterende volde forhøjes samt ved etablering af midlertidige pladser til brug under opførelse af voldene.
2. Ren og lettere forurenede jord må anvendes til opbygning af nye volde og forhøjelse og forlængelse af de eksisterende volde. Lettere forurenede jord kan anvendes i voldenes kerne og skal overdækkes med min. 0,5 meter ren jord.
3. Inden projektet igangsættes, dvs. inden der tilføres materialer, skal der indsendes en detaljebeskrivelse af projektet, både hvad angår opførelse af nye volde og udvidelse af eksisterende. De præcise volumener (m^3), der skal anvendes af hhv. nedknuste brokker, lettere forurenede jord og ren jord i de enkelte volde og samlet set skal oplyses. Volumener skal desuden omregnes til omtrentlig vægt (ton). Projekteres det at opføre volde med overhøjde af hensyn til sætninger skal dette fremgå af detaljebeskrivelsen. Det skal fremgå, hvilke volde der opføres med hvilke overhøjder. Ligeledes skal hældninger af hver af voldene fremgå. De steder hvor voldene er stejle end 1:2, skal der redegøres for hvilke tiltag, der laves, for at minimere risikoen for jordskred. Beskrivelsen skal følges af en målfast tegning. Detailprojektet skal godkendes af Vordingborg Kommune inden projektet igangsættes.
4. Voldanlæggets dimensioner skal efter færdigetablering overholde det godkendte detailprojekt, jf. vilkår 3.
5. Inden projektet igangsættes, dvs. inden der tilføres materialer, skal der indsendes en plan for projektførelsen, som skal godkendes af kommunen. Planen skal indeholde en beskrivelse af hvordan projektet gribes an, herunder hvornår og hvordan det startes op. Planen skal indeholde et målfast kortbilag og en beskrivelse af, hvor jord og brokker modtages, hvor og hvordan afviste læs opbevares, hvilken del af voldanlægget, der opbygges først, og hvordan det videre forløb tænkes at være set i forhold til den samlede

projektperiode på ca. 3 år. Opføres og færdiggøres voldanlægget i etaper skal disse etaper beskrives i planen. Planen skal løbende revideres, såfremt der sker ændringer. Reviderede planer skal indsendes til tilsynsmyndigheden.

6. Inden projektet igangsættes, dvs. inden der tilføres materialer, skal der foreligge en godkendt driftsinstruktion, som beskriver hvordan personalet skal foretage modtagekontrol og registrering af de forskellige affaldsfraktioner inkl. registrering af afviste læs, samt hvordan uheld og driftsforstyrrelser håndteres. Driftsinstruksen skal som minimum omfatte punkterne i bilag 2 "Minimumskrav til driftsinstruktion". Oplysninger om tilførte materialer skal registreres jf. driftsinstruksen.

Særligt for jord:

7. Forureningsgraden af jord, der anvendes i voldanlægget, skal være kendt inden den transporteres til skydebanen. Dette kan ske ved:
 - a. At jordens forureningsgrad ved prøvetagning og analyser er dokumenteret. For jordflytninger omfattet af reglerne i jordflytningsbekendtgørelsen (bek. nr. 1452 af d. 7. december 2015) prøvetages og analyseres jorden efter reglerne i denne.
 - b. At jorden er åbenlys uforurennet. Det gælder jord, der er opgravet fra arealer, der ikke er omfattet jordflytningsbekendtgørelsen, og hvor der er redegjort for, at nuværende og historisk anvendelse af arealet ikke giver anledning til mistanke om forurening.

Det fremgår af driftsinstruksen jf. vilkår 6 og bilag 2 hvordan jordens forureningsgrad dokumenteres.

8. Analyser af jord skal overholde kriterierne i bilag 1: "Modtagekriterier for tilførte materialer til opbygningen af voldanlægget omkring skydebanen i Barmosen".
9. Jord må ikke modtages og skal straks afvises eller bortkøres:
 - Hvis jorden lugter eller syner forurennet
 - Hvis jorden indeholder affald eller ikke naturligt forekommende stoffer eller materialer i jord (f.eks. murbrokker, plastik, træ, beton, asfalt m.v.)

Særligt for nedknust beton og tegl:

10. Forureningsgraden af nedknuste brokker skal være kendt inden de transporteres til skydebanen.
11. Analyser af nedknuste brokker skal overholde kriterierne i bilag 1: "Modtagekriterier for tilførte materialer til opbygningen af voldanlægget omkring skydebanen i Barmosen".

12. Nedknuste brokker skal analyseres efter retningslinjerne i bilag 1.
13. Hvis et parti knust beton og tegl indeholder brokker fra mindst en lokalitet, hvor der ikke er sket en miljøkortlægning, der ikke er afrenset ved kilden, eller hvor der ikke er sket en regelret udsortering/fjernelse af problematiske stoffer, skal der udtages prøver af hele partiet. Der skal udtages min. 1 prøve pr. 1000 tons, dog min. 1 prøve pr. parti. Partiet skal analyseres jf. bilag 1. Analyseresultaterne skal indsendes til Vordingborg Kommunes godkendelse inden partiet transporteres til skydebanen.
14. Prøverne, jf. vilkår 13, skal udtages efter en prøvetagningsprocedure, som skal være godkendt af Vordingborg Kommune inden modtagelse af byggeaffald kan påbegyndes. Prøvetagningsproceduren skal bl.a. indeholde en beskrivelse af hvordan repræsentative prøver udtages, herunder angivelse af prøvemængde. Ændringer i den godkendte prøvetagningsprocedure skal accepteres af Vordingborg Kommune, før de kan anvendes.
15. Nedknust beton og tegl må maksimalt have indhold af urenheder f.eks. glaseret tegl, glaseret porselæn, glas, metal, plastik på i alt 5 %.

INDRETNING OG DRIFT

Modtagelse af materialer

16. Det skal sikres, at uvedkommende ikke kan tilkøre materialer til lokaliteten, f.eks. ved hegning, kæde eller lignende som hindrer tilkørsel.
17. Modtagelse, registrering og indbygningen af de forskellige affaldsfraktioner i voldene skal foretages af personale, der grundigt er sat ind i miljøgodkendelsens vilkår vedhørende modtagelse og indbygning samt i driftsinstruksen, jf. vilkår 6. Miljøgodkendelsen og driftsinstruksen skal være tilgængelig for personalet på pladsen.
18. Lettere forurenede jord og brokker skal aftippes inden for de arealer, hvor volde skal opbygges. Hvis det ikke er muligt, skal forurenede jord og brokker aftippes på midlertidige kørefaste pladser af grus/brokker eller køreplader udlagt med overlap, således at det er muligt at adskille den forurenede jord og brokker fra den underliggende jord. De kørefaste pladser skal vedligeholdes, således at de til enhver tid er kørefaste, og så der til enhver tid er hindret sammenblanding med underliggende jord.
19. Lettere forurenede jord, som tilkøres til indbygning i voldenes kerne, skal holdes adskilt fra ren jord til overdækning af voldene. Såfremt der indenfor sammen periode køres både ren jord og lettere forurenede jord til, skal det tydeligt markeres med skilte, hvor lettere forurenede jord og ren jord til overdækning aftippes.
20. Jord skal ved modtagelse inspiceres og kontrolleres som beskrevet i driftsinstruksen, jf. vilkår 6. Herunder skal jorden inspiceres for forurening og indhold af affald samt for lugt.

21. Hvis der undtagelsesvis ikke kan være personale til stede, for modtagelse af et givet jordparti, skal transportøren være informeret om, hvor jordpartiet skal aflæsses, og der skal være skilte, der utvetydigt viser, hvor der skal aftippes. Forskellige jordpartier må ikke sammenblandes før jorden er besigtiget. Ved besigtigelsen skal det noteres og registreres jf. driftsinstruksen hvilket parti jord, der er tale om, om jordmængden svarer til det, der er anmeldt/aftalt, om der er affald i jorden, om der er synlig eller lugtbar forurening mv.
22. Jord, der aflæsses, uden der er personale til stede, skal senest tre dage efter, det er aflæsset og inden indbygningen i voldanlægget, inspiceres visuelt for forurening og indhold af affald samt for lugt.
23. Hvis der konstateres synligt affald eller anden forurening, der gør, at jord, der er transporteret til voldanlægget ikke kan nyttiggøres, skal jordpartiet straks afvises eller bortskaffes.
24. Tilsynsmyndigheden kan, på virksomhedens regning, forlange uvildig prøvekontrol af afleveret jord og brokker. Prøver kan forlanges, hvis tilsynsmyndigheden får mistanke om, at leveret jord eller brokker ikke overholder modtagekriterierne. Analyseparametre, analysemetoder og prøveantal defineres og begrundes af tilsynsmyndigheden ud fra tilsynsmyndighedens observationer og oplysninger om materialerne.

Opbygning af voldanlæg

25. Der skal udlægges markeringsnet mellem lettere forurenede jord og ren overdækningsjord. Udlægning af markeringsnet skal løbende dokumenteres med foto. Foto af det udlagte markeringsnet skal kunne stedfæstes, og oplysningerne skal fremgå af et kort. Dokumentationen skal senest 14 dage efter markeringsnet er udlagt for en etape/en vold eller del af en vold sendes til Vordingborg Kommunes godkendelse. Det anbefales, at der ikke sker overdækning med ren jord før kommunen har godkendt dokumentationen for udlægningen af markeringsnet.
26. Der skal udlægges ren overdækningsjord i en lagtykkelse på 0,5 meter over markeringsnettet. Processen for udlægningen af overdækningsjord på de forskellige volde skal fremgå af planen jf. vilkår 5. Lagtykkelsen af overdækningsjorden skal løbende dokumenteres f.eks. ved målinger af GPS-koordinater før og efter udlægning af ren jord, der indtegnes på kort. Dokumentationen skal indsendes løbende til Vordingborg Kommunes godkendelse.
27. Voldanlægget skal efter udlægningen af 0,5 meter ren jord løbende tilsås. Tilsåningen skal ske, så snart vejret er egnet til såning. Vordingborg Kommune skal løbende informeres om tilsåningen, og der skal indsendes dokumentation i form af foto og kvitteringer for betaling af frø. Det er et krav i lokalplanen, at voldene skal tilsås med en frøblanding af hjemmehørende overdrevarsarter som sås i et øvre lag af grus/sand eller andet næringsfattigt materiale. For at imødegå erosionsudfordringer i voldanlægget ved skydebanen kan de øverste udlagte grusmaterialer være med indhold af ler.

OVERFLADEVAND

28. Det skal sikres, at der ikke sker nedskridning af jord, brokker eller andre materialer i områdets kanaler og vandløb. Ligeledes skal det sikres, at der ved overfladeafstrømning ikke sker tilførsel af materialer til kanaler og vandløb.

MENNESKERS SUNDHED

29. Det skal sikres, at uvedkommende ikke opholder sig eller leger i området, hvor voldanlægget etableres, så længe lettere forurenede jord og nedknuste genbrugsmaterialer ikke er overdækket med ren jord. Dette kan sikres ved hegning eller anden afskærmning af området samt skilte, der viser, at uvedkommende ikke må opholde sig der. Hvis det alligevel sker, at uvedkommende opholder sig, leger eller på anden vis anvender arealet, skal der gøres yderligere tiltag, der effektivt forhindrer adgang til arealet for offentligheden.

JORD, GRUNDVAND OG OVERFLADEVAND

30. Entreprenørtanke med motorbrændstof skal sikres mod påkørsel. Påfyldningsstude/tappedsteder skal være indrettet med fast installeret spildbakke eller tilsvarende mulighed for opsamling af spild.

STØV

31. Etablering af voldanlægget, adgangsveje og oplag af aftippet jord og brokker må ikke give anledning til væsentlig støvflugt. Tilsynsmyndigheden kan efter konkret vurdering beslutte om en eventuel støvflugt er væsentlig.
32. Virksomheden skal begrænse væsentlig støvflugt ved overdækning, sprinkling eller lignende foranstaltninger. Effektiv støvdæmpning skal kunne iværksættes med dags varsel.

STØJ OG VIBRATIONER

33. Anlægsarbejdet forbundet med etablering af voldanlægget må bidrage til det samlede ækvivalente korrigerede støjniveau i dB(A) udendørs i 1½ meters højde ved de omkringliggende ejendomme benævnt M2-M38 i støjrapporten udarbejdet af Danmarks Jægerforbund, svarende til områdetype 3 i Miljøstyrelsens vejledning nr. 5/1984 om ekstern støj fra virksomheder, på følgende måde:

Dag	Tidsrum	Ref. tidsrum (timer)	Landzone (områdetype 3)
Man. - fredag	7.00 - 18.00	8	55 dB(A)
Lørdage	7.00 - 14.00	7	
Lørdage	14.00 - 18.00	4	45 dB(A)
Søn- og Helligdage	7.00 - 18.00	8	
Alle dage	18.00 - 22.00	1	45 dB(A)
Alle dage	22.00 - 07.00	0,5	40 dB(A)
Alle dage	22.00 - 07.00	Maksværdi	55 dB(A)

34. Ansøger skal på tilsynsmyndighedens forlangende dokumentere, at ovennævnte støjgrænser for anlægsarbejdet er overholdt. Dokumentationen skal være ved en "Miljømåling – Ekstern støj" udført af et akkrediteret firma eller en certificeret person.

Et eksemplar af rapporten med dokumentation af beregnings- /måleresultaterne skal sendes til tilsynsmyndigheden senest 6 uger efter målingerne er udført. Rapporten skal fremsendes med forslag til eventuelle afhjælpende tiltag og eventuelle omkostninger derved.

35. Tilsynsmyndigheden kan kræve miljømålinger udført én gang pr. år.

AFFALD

36. Affald, der fremkommer i forbindelse med anlægsarbejdet eller driften af pladsen, skal opbevares i container eller på anden vis sikret mod vejr og vind og affaldet skal bortskaffes efter gældende affaldsregulativer.

EGENKONTROL OG INDBERETNING

37. Der skal for hvert halvår regnet fra og med den måned, hvor tilførsel af materialer påbegyndes, indberettes følgende til kommunen:

- a. Opdateret tidsplan og status for projektet herunder oplysninger om i hvilke områder af voldanlægget og i hvilken lagtykkelse, der er anvendt hhv. brokker, lettere forurenede jord og ren jord.
- b. Alle oplysninger, der ifølge driftsinstruksen skal registreres (jf. bilag 2 punkt 4, 5 og 6), undtagen analyseresultater. Analyseresultater skal dog kunne fremsendes på forlangende.
- c. Mængdeopgørelse af tilførte materialer fordelt på hhv. brokker, lettere forurenede jord og ren jord.

Indberetningen skal ske senest 4 uger efter udgangen af halvåret.

Såfremt der i projektet er perioder med lav aktivitet i forhold til tilkørsel og opbygning af voldanlægget, kan der aftales en anden frekvens for indberetning med tilsynsmyndigheden.

38. Senest 6 uger efter færdigetablering skal der indsendes en afsluttende rapport for anlægsarbejdet. Denne skal indeholde oplysninger om:
- a. Den samlede mængde for de forskellige materialer: Nedknuste brokker, lettere forurenede jord og ren jord
 - b. Oplysninger om, hvor de forskellige materialetyper er anvendt.
 - c. Dokumentation for, at voldenes dimensioner overholder det godkendte detailprojekt jf. vilkår 3 og 4.
 - d. Dokumentation for, at der er udlagt markeringsnet mellem ren og lettere forurenede jord, og at voldanlægget er tilsået, jf. vilkår 25 og 27.
39. Efter færdigetablering af voldanlægget og indtil det er fuldstændig tilgroet, skal det løbende efter behov men minimum en gang om året kontrolleres, at laget af ren overdækningsjord er intakt, og at det er begroet. Tilsynsmyndigheden beslutter, hvornår voldanlægget anses for at være fuldstændig tilgroet. Eventuelle eroderede områder og områder med manglende plantedække skal hurtigst muligt reetableres. Det skal noteres, at kontrollen er foretaget, og i notatet skal indgå oplysninger om dato for og observationer under kontrollen, samt om der er sket udbedringer eller er planer om at udbedre områder med manglende plantedække. Notater skal fremsendes til tilsynsmyndigheden min. 1 gang pr. år i september måned.
40. Hele voldanlægget skal til enhver tid holdes i tilgroet stand og laget af ren overdækningsjord skal til enhver tid og på hele voldanlægget være 0,5 meter tykt. Sker der skred eller anden form for beskadigelse skal skaden straks udbedres.

DRIFTSFORSTYRELSE, SPILD OG UHELD

41. I tilfælde af spild eller anden lignende forurening i forbindelse med anlægsarbejdet skal udbredelse af forureningen straks standses f.eks. ved at utætheder udbedres, spild inddæmmes eller opsuges og/eller at forurenede jord opgraves og oplægges på tæt overflade som presenning eller i container. Vordingborg Kommune skal straks kontaktes.
42. Hvis den ansvarlige for den daglige drift vurderer, at et spild eller anden forurening i forbindelse med anlægsarbejdet er til fare for miljøet, og at forureningen ikke umiddelbart kan standses, skal vedkommende kontakte beredskabet hurtigst muligt. Herefter skal Vordingborg Kommune kontaktes.

OPHØR

43. Ved en eventuel fjernelse af voldanlægget skal ejer træffe de nødvendige foranstaltninger for at undgå forureningsfare og for at efterlade stedet i en tilfredsstillende tilstand. Inden ophør iværksættes, skal der fremsendes en redegørelse for disse foranstaltninger til godkendelse hos tilsynsmyndigheden.

6. ØVRIGE GÆLDENDE REGLER

MILJØGODKENDELSEN

- Det skal senest den dag, hvor materialer påbegyndes tilkørt til området, meddeles til Vordingborg Kommune, at arbejdet er påbegyndt, jf. godkendelsesbekendtgørelsens § 44 (Bek. nr. 1027 af 2. september 2024).
- Miljøgodkendelsen træder i kraft ved datoen for meddelelsen. Det bemærkes, at udnyttelse af godkendelsen inden klagefristens udløb sker for egen regning og risiko i forhold til klagemyndighedens afgørelse.
- Virksomheden har retsbeskyttelse for godkendelsens vilkår, otte år fra miljøgodkendelsen er meddelt. Det betyder, at i de første otte år efter meddelelsen af godkendelsen kan der ikke ske ændringer, medmindre kriterierne i miljøbeskyttelseslovens § 41a, stk. 2 er opfyldt.

Vordingborg Kommune kan dog revidere vilkårene inden den 8-årige retsbeskyttelsesperiode udløber, hvis det sker for at forbedre virksomhedens kontrol med egen forurening, eller for at opnå et mere hensigtsmæssig tilsyn jf. miljøbeskyttelseslovens § 72 stk. 3.

Ifølge miljøbeskyttelseslovens § 41b kan tilsynsmyndigheden, når der er forløbet otte år efter meddelelsen af godkendelsen, ændre vilkårene ved påbud eller nedlægge forbud mod fortsat drift.

NATUR-, MILJØ- OG PLANFORHOLD

§ 3-beskyttede områder

- Nord og øst for riffelbanen samt ved de eksisterende volde på den eksisterende flugtskydebane er der udpeget områder, der er beskyttet efter naturbeskyttelseslovens § 3. Tilstanden af de § 3-beskyttede områder må ikke ændres. Dette gælder både under opførelse af voldanlægget, og når det er færdigetableret.

Arbejdsbælte til vandløb

- Vest og syd for skydebanen er Rosenfelt- og Mosegårdskanalen. Der er et regulativbestemt arbejdsbælte på 5 meter fra grøfternes kronekant. Der må ikke bygges, plantes, graves eller foretages terrænregulering indenfor dette areal. Herved sikres det nødvendige areal til vandløbets vedligeholdelse.

Dræn og overfladevand

- Hvis der under anlægsarbejdet sker beskadigelser af dræn, skal disse reetableres. Hvis dræn ønskes flyttet, eller hvis drænets størrelse ændres, skal dette godkendes af kommunen.

Det er oplyst i ansøgningen, at drænledninger som forefindes, der hvor voldanlægget anlægges, som udgangspunkt vil blive erstattet af en lukket rørledning med nødvendig styrke under selve volden og ca. 2 meter på hver side af voldfoden. Dette skal godkendes af kommunen.

Af hensyn til den fremtidige vedligeholdelse af dræn er det uhensigtsmæssigt at placere voldanlæg, bygninger og andre faste installationer ovenpå. Vi anbefaler, at man undersøger arealet inden anlægsarbejdet påbegyndes.

Terrænændringerne må ikke resultere i, at overfladevand løber til andre ejendomme på en anden måde end det gjorde inden terrænændringen.

Luftledninger

- Gennem Barmosen fritidsområde løber luftledninger. Der er tinglyst vilkår for hvordan arealet langs ledningerne må anvendes. Vær opmærksom på at ændring af tilstanden indenfor respektafstanden (servitutarealet) langs luftledningerne ikke er tilladt medmindre der gives dispensation fra Energinet (se lokalplan R 05.02.01 Mosegårdens Fritidsområde, kortbilag 3).

Tilsåning af volde

- Nye volde skal tilsås med en frøblanding af hjemmehørende overdrevarsarter ved etablering, jf. § 7.7 lokalplan R 05.02.01 Mosegårdens Fritidsområde. Anlæg af voldene bør afsluttes med et gruslag, hvorefter der sås ud. Følgende plantearter anbefales: Blåklokke, Blåhat, Alm. Røllike, Farve-gåseurt, Smalbladet klokke, Nældebladet klokke, Hvid okseøj, Alm. knopurt, Cikorie, Knoldet mjødukt, Gul snerre, Prikbladet perikon, Kællingetand, Tjærenellike, Trævlekrone, Skov forglemmigej, Vild Merian, Dunet vejbred, Hulkravet kodriver, Alm. brunelle, Nikkende limurt, Dagpragtstjerne, Blæresmælde, Moskus katost, Klinte, Kornblomst, Kornvalmue, Alm. Slangehoved.

Oplag af brændstof

- Gældende regler i olietankbekendtgørelsen (bekg. nr. 1257 af den 27. november 2019) i forhold til oplag af brændstof for virksomhedens kørende materiel skal overholdes.

7. VURDERING OG BEGRUNDELSE

7.1 PLANFORHOLD OG BELIGGENHED

Skydebanen er beliggende i landzone i Barmosen nord for Vordingborg og vest for Ørslev i et område som er omfattet af lokalplanen R 05.02.01 Mosegårdens Fritidsområde, september 2021 og tillæg til lokalplanen R 05.02.02 marts 2024. Skydebanen er dermed placeret i tilknytning til andre støjende fritidsaktiviteter.

7.1.1 Landzonetilladelse og dispensation fra lokalplan R 05.02.01

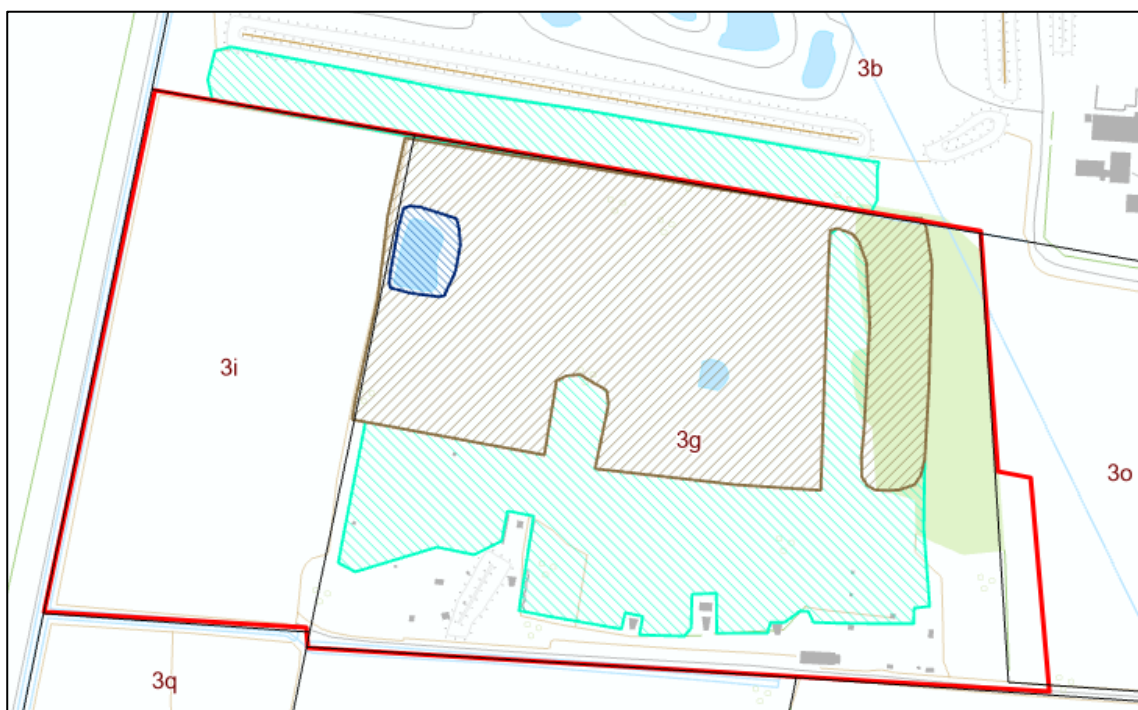
Det er i lokalplanen for fritidsområdet (Lokalplan nr. R 05.02.01) krav om, at voldanlæg udføres med skråningssider, som ikke er stejlere end 1:2 for at minimere risiko for skred. Pga. pladsforholdene har Blue Phoenix ansøgt om dispensation fra lokalplanens bestemmelser ved opbygning af sidevoldene på den nye riffelbane med hældninger på mellem 1:1,5 til 1:2. Der blev den 19. januar 2023 meddelt landzonetilladelse og dispensation fra lokalplanen.

7.2 NATURFORHOLD

7.2.1 Beskyttede naturtyper

Store dele af området på og omkring skydebaneanlægget er udpeget som beskyttet natur jf. naturbeskyttelseslovens § 3. Der er både sø-, eng- og moseområder, se figur 2.

Flere af voldene grænser op til beskyttede naturområder. Under opførelse og udvidelse af volde skal der tages hensyn til de beskyttede områder. Der må ikke foretages ændringer i tilstanden af de beskyttede naturområder.



Figur 2. Beskyttet natur jf. § 3 i naturbeskyttelsesloven. Skydebaneanlæggets omtrentlige afgrænsning er vist med rød signatur. Den nye riffelbane etableres på matr.nr. 3i. Det øvrige areal er den eksisterende skydebane. De § 3-beskyttede naturtyper er vist med blå- (sø), brun- (mose) og grøn- (eng) skravering.

7.2.2 Natura 2000

De nærmest beliggende Natura 2000 område er Ramsarområde nr. 20 – Karrebæk, Avnø og Dybså Fjorder samt EF-fuglebeskyttelsesområde nr. 85 – Smålandshavet nord for Lolland. De er beliggende hhv. ca. 4,9 og 7,7 km fra skydebanen.

Der er i forbindelse med miljøgodkendelsen foretaget en screening efter miljøvurderingsloven (VVM) af skydebanens påvirkning af Natura 2000 områderne. I afgørelsen af d. 16. juli 2025 fremgår det, at det på baggrund af afstandene til områderne er vurderet, at de ansøgte jordvolde ikke vil påvirke udpegningsgrundlaget for Natura 2000-områderne væsentligt.

7.2.3 Bilag IV-arter

Der er i forbindelse med miljøgodkendelsen foretaget en screening efter miljøvurderingsloven (VVM) af projektets påvirkning af Bilag IV-arter. Det fremgår, af screeningsafgørelsen af den 16. juli 2025, at jordvolde i tilknytning til banerne og med andre støjende aktiviteter i området som udgangspunkt ikke er et egnet levested eller fødesøgningsområde. Realiseringen af jordvoldene forudsætter ikke nedrivning eller fældning af større træer. Vordingborg Kommune vurderer, at der kan forekomme Bilag IV-arter (beskyttede arter) – f.eks. vandrende padde og flyvende flagermus – henholdsvis på og over arealet, da der ligger beskyttede naturområder umiddelbart op til banen. Områder med beskyttet natur ligger uden for projektområdet og friholdes dermed for jordvoldene.

Samlet vurderes det, at projektet ikke kan beskadige eller ødelægge yngle- eller rasteområder for dyrearter, der er optaget i Habitatdirektivets Bilag IV, litra a), eller ødelægge plantearter optaget i Habitatdirektivets Bilag IV.

7.3 NYTTIGGØRELSE AF AFFALD I FORM AF JORD OG BROKKER

Blue Phoenix har for Vordingborg Jagt- og Flugtskydningsforening ansøgt om at etablere det nye voldanlæg ved riffelbanen og forhøje og forlænge eksisterende volde ved Vordingborg Jagt- og Flugtskydningsforeningsanlæg på Mosegårdsvej 28, 4760 Vordingborg. Voldenes størrelse og udformning er skitseret i Miljøreddegørelse og Støjrapport udarbejdet af Danmarks Jægerforbund for Vordingborg Jagt- og Flugtskydningsforening.

Det er væsentligt for miljøgodkendelsen, at der alene er tale om nyttiggørelse af affald og ikke deponering. Derfor må voldene ikke være større, end hvad der er nødvendigt for skydebanens aktiviteter. Voldenes højder er både begrundet i hensynet til støj ved naboer til skydeanlægget og i hensynet til sikkerhed.

7.3.1 Voldhøjde af hensyn til sikkerhed

Den nye riffelbane er i forhold til sikkerhed vurderet af Sydsjællands- og Lolland-Falsters Politi, som har udtalt, at det er sikkerhedsmæssigt muligt med brug af blanderinger og rikochetværn at bygge riffelbanen med en endevoldshøjde på 8 meter. Ifølge politiet skal sidevolde i den ende, der vender mod endevolden ligeledes være 8 meter høje. Under hensynet til skydebanernes indbyrdes placering og adgangsveje er der mulighed for, at sidevoldene kan aftage i højden med afstanden til endevolden. Mellem de enkelte skydebaner skal voldene være mellem 3 og 8 meter høje.

Politiet har også udtalt, at det altid er positivt at etablere højest mulige volde omkring en skydebane, da det giver øgede indretningsmuligheder og en visuel tryghed for andre brugere af området.

Vordingborg Jagt- og Flugtskydningsforening har af hensyn til sikkerheden og for at undgå store udgifter til ekstra rikochetværn og blændere, som er nødvendig, hvis riffelbanens endevold kun er 8 meter ønsket en endevoldshøjde på 10 meter. Foreningen har oplyst, at en blænde koster mellem 500.000 og 1.000.000 kr. Ved en endevoldshøjde på 10 meter i stedet for 8 meter skal der ifølge Vordingborg Jagt- og Flugtskydningsforening bruges ekstra ca. 11.000 m³ jord.

Kommunen vurderer, at den ekstra jordmængde er relativt beskeden i forhold til det samlede projekt. Ansøger har beregnet en jordmængde med en 8 meter høj endevold til ca. 125.000 m³. Med en 10 meter høj endevold vil den være ca. 136.000 m³. Kommunen vurderer, at der er tale om nyttiggørelse af jorden, da der alternativt skal bruges betydelige udgifter på ekstra sikkerhedsforanstaltninger. Kommunen lægger desuden vægt på politiets udtalelser vedr. sikkerhed og voldhøjde.

7.3.2 Voldhøjde af hensyn til støj

I forhold til støj ved nærmeste naboer begrænser voldhøjder på 8 meter støjen fra den nye riffelbane tilstrækkeligt (for nærmere redegørelse henvises til miljøgodkendelsen af skydebanen). Da endevolden af hensyn til sikkerhed bliver 10 meter høj, vil støjen begrænses yderligere.

På den eksisterende flugtskydebane er det af hensynet til støj nødvendigt at forhøje samt forlænge den østligst beliggende jordvold. I dag er den 4,5 – 5 meter høj, og den øverste del af volden er ca. 50 meter lang. Den skal forhøjes til 12 meter og forlænges således, at den højeste del af volden har en længde på 80 meter. To mindre eksisterende volde beliggende ved den eksisterende spidsduebane skal forhøjes, så de i hele deres længde bliver 4 meter høje i forhold til standpladsniveau. Den ene vold er i dag 2 – 2,5 meter høj og den anden er 2,5 – 4 meter høj.

Vordingborg Kommune har vurderet, at der er tale om nyttiggørelse af overskudsjord i det voldhøjderne er baseret på støjberegninger og krav om støjbegrænsning ved naboer til skydebanen.

7.3.3 Voldenes hældning

Voldene anlægges med en hældning på mellem 1:1,5 til 1:2. Det er i lokalplanen for fritidsområdet (Lokalplan nr. R 05.02.01) krav om, at voldanlæg udføres med skråningssider, som ikke er stejlere end 1:2 for at minimere risiko for skred. På grund af pladsforholdene ved skydebanen har Blue Phoenix ansøgt om dispensation fra lokalplanens bestemmelser ved opbygning af sidevoldene på den nye riffelbane. Der blev den 19. januar 2023 meddelt landzonetilladelse og dispensation fra lokalplanen.

7.3.4 Overhøjde

Der er i ansøgningen argumenteret for nødvendigheden af, at voldene opføres med en vis overhøjde, da der vil ske sætninger, som på sigt vil medføre, at voldene ikke har de nødvendige højder. Der er ikke redegjort endeligt for hvilke overhøjde, der forventes på hvilke volde, og hvad dette betyder for mængde af jord, der skal tilføres. Der er derfor stillet vilkår om, at dette indgår i den detailbeskrivelse, der skal godkendes af kommunen inden projektet sættes i gang.

7.3.5 Anvendelse af brokker i voldenes fodaftryk

Da voldene skal etableres på en lokalitet med blød undergrund, er det nødvendigt at etablere faste køreveje. Det vurderes derfor som nyttiggørelse af bruge nedknuste brokker i form af tegl og beton til etablering af køreveje i fodaftrykket for voldene og at lade materialerne indgå i selve voldanlægget.

7.3.6 Krav om detailbeskrivelse

Da der ikke er udarbejdet en detaljeret beskrivelse af voldanlægget med oplysning om f.eks. voldenes bredde, mængdeopgørelse mv., er det et vilkår for miljøgodkendelsen, at der, inden projektet sættes i gang, indsendes en detailbeskrivelse af projektet med angivelse af præcise dimensioner samt volumener og mængder af hhv. brokker og ren og forurenede jord.

7.4 INDRETNING OG DRIFT

For at sikre, at jord og brokker overholder de krav, der er til materialerne, f.eks. at de ikke er mere forurenede end modtagekriterierne foreskriver, og for at sikre, at mængde af tilkørte materialer er i overensstemmelse med det ansøgte, er der stillet vilkår om, at der skal være en driftsinstruktion. Driftsinstruktionen omfatter en beskrivelse af hvordan modtagelse, håndtering, og registrering af jord og brokker skal foregå. Af samme årsag skal det sikres, at det udelukkende er materialer, der er kendt til, som tilkøres. Uvedkommende skal derfor hindres adgang vha. kæde, hegn eller lignende.

For at evt. fejlløst forurenede materiale eller materialer med indhold af affald, som ikke er omfattet af miljøgodkendelsen, fjernes så hurtigt som muligt, skal leveret materiale inspiceres visuelt for forurening og affald samt for lugt.

Der må ikke ske sammenblanding af forskellige jordpartier før jorden er besigtiget.

Ifølge ansøgningen forventes anlægsarbejdet at tage ca. 3 år. For at tilsynsmyndigheden har mulighed for at følge processen og føre relevante tilsyn undervejs, skal der udarbejdes en tidsplan. Tidsplanen skal løbende revideres, hvis der sker ændringer, og sendes til kommunen.

Det skal sikres, at tilkørt forurenede jord til indbygning i voldenes kerne ikke sammenblandes med tilkørt ren jord til overdækning. Køres der indenfor samme periode både forurenede og ren jord til projektet, skal det tydeligt vises med skiltning, hvor de forskellige materialer skal aftippes.

Hvis der ikke er personale til stede, skal det sikres, at de enkelte chauffører er informeret om, hvor aftipning skal foregå.

7.5 JORD, GRUNDVAND OG OVERFLADEVAND

Der er stillet vilkår om håndtering af motorbrændstof og håndtering af spild på arealet. Vilkårene er stillet for at sikre, at spild og oplag af motorbrændstof mv. ikke giver anledning til forurening af jord, grundvand og overfladevand.

Der er stillet vilkår om, at kommunen på virksomhedens regning kan forlange uvildig prøvekontrol af afleveret jord og brokker. Dette kan ske hvis kommunen får mistanke om, at leveret jord eller brokker ikke overholder modtagekriterierne.

7.5.1 Materialerne og forureningsgrad

Jordens og brokkernes forureningsgrad vil være kendt, inden de enkelte partier tilkøres, enten fordi jorden og de nedknuste genbrugsmaterialer er analyseret, eller fordi der er viden om, hvor det stammer fra, og at de aktiviteter, der har været på den lokalitet gennem tiden, ikke mistænkes for at medføre forurening.

Jord

I voldenes kerne er der ansøgt om at anvende jord, der betegnes som lettere forurenede. I denne miljøgodkendelse defineres det som jord, der jf. bekendtgørelse om definition af lettere forurenede jord (bek. nr. 554 af 19. maj 2010), er lettere forurenede, men også som jord, der kan have indhold af visse andre forureningsparametre op til Miljøstyrelsens afskæringskriterier. Grænseværdierne for lettere forurenede jord, der kan anvendes i voldenes kerne, kan ses i bilag 1, tabel 1.

Den del af jorden, der er lettere forurenede, er forurenede med immobile forureningskomponenter, dvs. forureningskomponenter, der binder sig hårdt til jordens partikler og derfor meget vanskeligt udvaskes.

Den lettere forurenede jord overdækkes med ren jord. "Ren jord" er i denne miljøgodkendelse enten åbenlyst uforurenede jord (dvs. ingen mistanke til aktiviteter, der kan have forurenede jorden) eller jord, der er analyseret og overholder grænseværdierne for "Ren overdækningsjord", jf. bilag 1, tabel 1. Grænseværdierne for ren overdækningsjord i tabel 1 svarer til Miljøstyrelsens "Jordkvalitetskriterier". Jordkvalitetskriterierne er værdier, der sikrer, at den fri og meget følsomme anvendelse af jorden er sundhedsmæssig forsvarlig.

Jord, der er omfattet af reglerne om anmeldelse af jordflytning, er analyseret efter jordflytningsbekendtgørelsens regler. Ifølge jordflytningsbekendtgørelsen skal flytning af jord, der er forurenede, stammer fra områdeklassificerede områder, fra veje, kortlagte arealer eller fra et godkendt modtageanlæg for jord anmeldes til den kommune, hvor den flyttes fra. I den forbindelse skal jorden analyseres enten på stedet, hvor den graves op eller på et godkendt modtageanlæg. Jord skal analyseres med én prøve pr. 30 tons, hvis den skal anvendes som ren jord, og én prøve pr. 120 tons, hvis jorden skal anvendes som lettere forurenede.

Jord, der er opgravet fra arealer, der ikke er omfattet af jordflytningsbekendtgørelsen, og hvor der er redegjort for, at den nuværende og historiske anvendelse af arealet ikke giver anledning til mistanke om forurening, anses som åbenlyst uforurenede jord.

Brokker

I fodaftrykket til de nye volde udlægges nedknuste brokker bestående primært af beton og uglaseret tegl. Denne fraktion kaldes genbrugsballast. Genbrugsballast er en blanding af primært knust beton, tegl og natursten fra byggeri og anlæg, der er knust til fraktionen 0-32 mm. Brokkerne anvendes som køreveje, således at det er muligt at tilkøre og opbygge voldene af jord.

Blue Phoenix har oplyst, at der i anlægsbranchen er meget forskellig tilgang til at identificere miljøfarlige stoffer, afrense materialer inden nedrivning samt sortering forud for bortskaffelse af affaldet. Derfor kan brokkerne være forurenede med miljøfremmede stoffer, ligesom der kan være indhold af urenheder bestående af eksempelvis glaseret tegl, glas, plastik, asfalt og træ. Vordingborg Kommune vurderer, at et indhold af disse urenheder på op til 5 % er en bagatel i forhold til den ansøgte anvendelse og derfor kan accepteres.

Partier af brokker, der indeholder materialer fra lokaliteter, hvor der ikke er sket miljøkortlægning, skal analyseres for en række tungmetaller, oliekomponenter, PAH'er (polycykliske aromatiske hydrocarboner) samt PCB (polychlorerede biphenyler), jf. bilag 1. Der er meget opmærksomhed på indhold af PCB i bygge- og anlægsaffald. PCB forekommer ofte i malinger, fuger og andre materialer, der kan have været i kontakt med bygge- og anlægsaffald. PCB karakteriseres som et POP-stof (persistente organiske miljøgifte), og der gælder særlige regler for, hvordan POP-stoffer skal håndteres som affald. Bl.a. skal det sikres, at POP-stoffer destrueres eller på anden måde behandles, så de ikke udgør en fare for miljø og sundhed.

Derudover er det nødvendigt at analysere for asbest. Dette skyldes, at det er anvendt i f.eks. fliseklæbere og tagplader. Asbest er meget sundhedsskadeligt, og affald med indhold af asbest skal derfor bortskaffes til deponi.

Der er ingen lovgivningsmæssige krav til, hvordan prøver af nedknuste brokker udtages repræsentativt. For jord gælder, at der udtages én prøve pr. 120 tons, hvis det f.eks. er lettere forurenede, der skal til godkendt modtageanlæg og én prøve pr. 30 tons, hvis jorden skal anvendes som ren jord, og at disse prøver udtages som samleprøve af 5 enkeltprøver, der er udtaget repræsentativt i den jord, der skal analyseres.

I ansøgningen er det beskrevet, at der udtages 1 prøve pr. 5000 tons brokker. Prøven udtages ved, at der med gummiged udtages tre skovlfulde som blandes sammen, og hvor der i denne bunke udtages 5 prøver, der sammenblandes til en laboratorieprøve. På baggrund af Miljøstyrelsens Miljøprojekt nr. 2147, september 2020: "Prøvetagning af bygge- og anlægsaffald fra genbrugsstationer", vurderes dette ikke at være en repræsentativ prøvetagningsmetode.

Der stilles derfor vilkår om, at der skal udtages 1 prøve pr. 1000 ton dog min. 1 prøve pr. parti, og at det gøres efter en prøvetagningsprocedure, der er godkendt af Vordingborg Kommune. En procedure for prøveudtagning skal sikre, at prøverne udtages repræsentativt. Miljøprojektet nr. 2147, giver et fagligt grundlag for, hvordan repræsentativ prøvetagning af brokker gennemføres. Det anbefales derfor, at der tages udgangspunkt i de prøvetagningsprocedure- og overvejelser, der er beskrevet i dette miljøprojekt.

7.5.2 Stoffernes mobilitet – risikovurdering

Sammen med ansøgningen er fremsendt et notat fra Dansk Miljørådgivning: "Risikovurdering vedr. nyttiggørelse af lettere forurenede materialer på Mosegårdsvej 28, Vordingborg", 7. december 2020. Risikovurderingen tager udgangspunkt i beregninger af de forskellige forureningsparametres transporttid vertikalt i jord (10 meter i den umættede zone) og horisontalt i grundvand (10 meter).

Den estimerede transporttid vertikalt gennem jorden er beregnet til mere end 1000 år. Den horisontale transporttid estimeres til at være mellem 43 år og op til mere end 1000 år afhængig af forureningsparameter.

Da den samlede transporttid for alle forureningsparametre, der indgår i beregningerne (tungmetaller, PAH og tunge kulbrinter) estimeres at være mere end 1.000 år vurderes stofferne reelt at kunne betragtes som immobile.

7.5.3 Jord

For at undgå unødigt forurening af den eksisterende jordoverflade på lokaliteten skal forurenede jord aftippes indenfor fodaftrykket af voldene. Såfremt dette ikke er muligt, skal der etableres kørefaste pladser, hvor aftipning kan foregå. Pladserne skal etableres, så der ikke er risiko for at forurenede aftippet jord sammenblandes med den uforurenede underliggende jord.

7.5.4 Grundvand

Projektområdet er ikke beliggende i område med særlige drikkevandsinteresser og ej heller inden for indvindingsopland til vandværksboringer.

Området er generelt moseområde. Ifølge ansøgningens risikovurderingen udarbejdet af Dansk Miljørådgivning, vurderes det ud fra geologien i nærliggende boringer, at der er et lerlag fra ca. 3 til 16 m. evt. med mindre sandlag/slirer. Herunder træffes kalk, som udgør områdets primære grundvandsmagasin. Ifølge kommunes modeller af den kumulerede lertykkelse er der ved skydebanen 25 – 30 meter lerdække.

Vi vurderer, at der med de tilførte materialers forureningsparametre og forureningsgrad (se afsnit 7.5.1. og 7.5.2), er sikret, at der ikke er risiko for forurening af grundvandet.

7.5.5 Vandløb

Voldanlægget etableres i en afstand af ca. 500 meter fra nærmeste målsatte overfladevand, Næs Å, som er en udgravet lige afvandingskanal. På grund af afstanden til det målsatte vandløb vurderes det, at nyttiggørelse af lettere forurenede jord og brokker ikke udgør en risiko for det målsatte vandløb.

Langs den nye riffelbanes vestlige side og syd for skydebanen er hhv. Rosenfelt- og Mosegårdskanalen. Det skal sikres, at der ikke under anlægsfasen, og når voldene er færdigetableret, sker overfladeafstrømning eller nedskridning af jord eller andre materialer i kanalerne. Desuden skal der være et arbejdsbælte til vedligehold af grøfterne på min. 5 meter regnet fra grøfternes kronekant.

Når voldanlægget er færdigetableret, vil toplagget bestå af ren jord, og det vil være tilsået. Dette vil hindre spredning af forurenede jord fra voldanlægget til de omliggende arealer.

7.6 MENNESKERS SUNDHED

Der ønskes anvendt lettere forurenede jord og brokker i projektet. Sundhedsrisikoen ved lettere forurenede jord er beskeden sammenlignet med mange andre risikofaktorer, og er f.eks. væsentlig

lavere end den risiko, der er ved luftforurening i større byer. (Miljøstyrelsen, Informationsmateriale om lettere forurenede jord).

Under anlægsfasen skal det sikres, at uvedkommende ikke opholder sig eller leger i området, hvor voldanlægget etableres, så længe forurenede jord og brokker ikke er overdækket med ren jord. Dette kan sikres ved hegning eller anden afskærmning samt skilte. Sker det alligevel at uvedkommende opholder sig på arealet, skal der gøres yderligere tiltag.

Når voldanlægget er færdigetableret, vil det være overdækket med et lag af ren jord på min. 0,5 meter. (Hvad der forstås med "ren jord" fremgår af afsnit 7.5.1). Dette vilkår stilles for at hindre menneskers kontakt med den lettere forurenede jord.

Mellem den lettere forurenede jord og den rene jord skal der udlægges et markeringsnet således, at det er synligt, om den lettere forurenede jord er blottet. Dette for at sikre, at mennesker ikke i fremtiden uforvarende kommer i kontakt med forurenede jord. For at forebygge erosion af det øverste lag af ren jord stilles der vilkår om vedvarende plantedække på voldene.

Der skal vedblivende føres kontrol med, at det øverste lag af ren jord forbliver intakt, og det skal reetableres, hvis der sker skred, erosion, slid eller lignende.

7.7 LUFT/STØV

Under anlægsfasen skal støvgener og spredning af materialer via støv undgås. Der er derfor stillet vilkår om, at støvflugt skal hindres. Dette kan eksempelvis ske ved sprinkling med vand eller overdækning.

7.8 STØJ OG VIBRATIONER

Der er ikke lavet støjberegninger for aktiviteter tilknyttet denne miljøgodkendelse, som primært omfatter tilkørsel af jord og brokker samt arbejde med entreprenørmaskiner ved voldanlægget.

Der fastsættes støjgrænser for omkringliggende boliger, som defineret for områdetype 3 i støjvejledningen. Vi vurderer, at støjgrænserne ikke giver mulighed for aktivitet på pladsen i tidsrummet 22.00 – 07.00.

Ansøger skal på tilsynsmyndighedens forlangende dokumentere, at grænseværdierne fastsat i vilkår vedr. støj er overholdt, f.eks. i forbindelse med naboers klager over støj.

Etablering af voldanlægget vurderes ikke at medføre væsentlige vibrationsgener.

7.9 AFFALD

Der er fastsat vilkår om, at affald, der fremkommer i forbindelse med anlægsprojektet, skal opbevares i container eller på anden vis beskyttet af vind og vejr. Ved bortskaffelse af affald gælder kommunens regulativ for erhvervsaffald.

7.10 OPHØR AF AKTIVITETEN

Såfremt voldanlægget på et tidspunkt skal fjernes, skal det til den tid sikres, at de lettere forurenede materialer håndteres uden risiko for miljø og menneskers sundhed, og at stedet efterlades i en tilfredsstillende tilstand.

7.11 TIL- OG FRAKØRSELSFORHOLD

Tilkørsel af jord vil de sidste ca. 3 km foregå af mindre landeveje og gennem den lille landsby Ornebjerg. Der skal i alt transporteres ca. 250.000 m³ jord og brokker. Tilkørsel af materialer vil typisk ske i kampagner med op til 25-30 transportere pr. arbejdsdag. Projektet forventes gennemført inden for en periode af 3 år.

Da etableringen af voldanlægget er en betingelse for skydebanens aktiviteter, ville der skulle køres den samme mængde materialer til, uanset om der blev meddelt miljøgodkendelse til nyttiggørelse af overskudsjord og nedknust beton og tegl. Trafikmængden er således uafhængig af nærværende miljøgodkendelse.

7.12 BAT – BEDSTE TILGÆNGELIGE TEKNIK

Det er omfattet af bedste tilgængelige teknik at mindske forbruget af råstoffer og anvende teknikker, der minimerer affaldsmængden. Det er derfor bedste tilgængelige teknik at nyttiggøre overskudsjord og knust beton og tegl til etablering af skydebanevoldanlægget.

8. UDTALELSER TIL UDKAST

Udkast til miljøgodkendelsen blev den 15. maj 2025 sendt til Vordingborg Jagt- og Flugtskydningsforening samt Blue Phoenix.

Blue Phoenix indsendte den 6. juni 2025 bemærkninger til udkastet. Den 12. august 2025 og den 18. maj 2026 indsendte Vordingborg Jagt- og Flugtskydningsforening bemærkninger.

Bemærkningerne fra Blue Phoenix og Vordingborg Jagt- og Flugtskydningsforening har ikke medført ændringer af vilkår i denne endelige miljøgodkendelse i forhold til udkastet.

8.1 BEMÆRKNINGER FRA BLUE PHOENIX

Blue Phoenix havde bemærkninger til udkastets vilkår 1, 3, 13, 37, bilag 1 samt generelle bemærkninger til vilkår 3, 5, 13, 14, 25 og 26.

Kommunen og Blue Phoenix havde i perioden fra den 6. juni til den 12. september 2025 korrespondance vedr. bemærkningerne. Korrespondancen fremgår i sine væsentligste træk nedenfor.

Vilkår 1

Blue Phoenix havde følgende bemærkninger til vilkår 1: "Der anvendes også nyttiggørelsesmaterialer til eventuelle køreveje til/fra voldene".

Kommunen bad Blue Phoenix uddybe, hvad der menes, hvor sådanne veje ønskes etableret og om vejmaterialer vil blive fjernet igen. Blue Phoenix oplyste, at "de uden for voldanlægget ønskede at etableres tilstødende tilkørselsveje af jomfruelige råstoffer såfremt de skal forblive på ejendommen og ellers nyttiggørelsesmaterialer såfremt der er tale om interimistiske veje som ved projektets afslutning igen fjernes". Kommunen bad igen om præcisering af, hvor tilkørselsveje ønskes etableret, idet der er flere forskellige matrikler i spil, og der er flere forhold herunder særligt § 3-områder at tage hensyn til.

Da Blue Phoenix ikke præciserede placeringen yderligere, kunne kommunen ikke tage stilling til om vilkår 1 kunne ændres, og det er derved forblevet som i udkastet.

Vilkår 3

Blue Phoenix' bemærkninger til vilkår 3 var følgende: "Følgende bør slettes: *"De steder hvor voldene er stejle end 1:2, skal der redegøres for hvilke tiltag, der laves, for at minimere risikoen for jordskred* . Der er i ansøgningsmaterialet redegjort for tiltag på strækninger med hældning stejle end 1:2. Det er således oplyst, at der ved opbygning af sidevoldene vil søges anvendt særlige lerholdige stabile jordpartier for at sikre nødvendig stabilitet."

Kommunen svarede, at jf. dispensationen fra lokalplanen, så skal vilkår i miljøgodkendelsen minimere risikoen for jordskred. Det er ikke tilstrækkeligt, at der i ansøgningen står, at der "*søges anvendt*" særlige lerholdige stabile jordpartikler. Vilkår 3 er derved forblevet som i udkastet.

Blue Phoenix bemærkede desuden følgende: "Anlægsteknisk er hældning 1:2 er at foretrække i forhold til at minimere risiko for skred, men omvendt etableres rigtig mange voldanlæg med hældning 1:1 i hele DK. Ved stejle hældningerne kan der, som tidligere beskrevet, med fordel anvendes særligt lerholdig jord eller jorden kan stabiliseres med fx cement og kalk afhængig af jordtype og endelig kan beplantning også være afgørende."

Vilkår 13

Blue Phoenix bemærkede følgende til vilkår 13: "Såfremt analyser af nyttiggørelsesmaterialer overholder kravværdier jf. bilag 1 bør yderligere godkendelse ikke være nødvendig. Følgende bør slettes: *Analyseresultaterne skal indsendes til Vordingborg Kommunes godkendelse inden partiet transporteres til skydebanen*".

Kommunen svarede følgende: Vilkåret sikrer, at der ikke tilkøres materialer, der ikke overholder miljøgodkendelsens krav. Hvis materialer, der ikke kan godkendes, er blevet tilkørt og evt. opblandet med andre materialer risikeres det, at store mængder materialer skal fjernes fra området igen. Vi oplyste desuden, at der er tilsvarende vilkår i miljøgodkendelsen til Vordingborg Havn Etape 4.

Blue Phoenix bemærkede desuden: "Analyseresultater af ALLE tilførte materialer vil fremgå af Jordweb, der anvendes som arkiv på sagen". Kommunen svarede, at vi ikke har adgang til Blue Phoenix' data i Jordweb og tilføjede, at Jordweb ikke er kommunens journalsystem.

Vilkår 13 er forblevet som i udkastet.

Vilkår 37

Blue Phoenix bemærkede følgende til vilkår 37: "Alle oplysninger vil fremgå af jordweb". Kommunen svarede, at den ikke har adgang til Blue Phoenix' data i Jordweb, og at Jordweb ikke er kommunens journalsystem.

Blue Phoenix bemærkede desuden, at "lagtykkelse giver sig selv basis miljøgodkendelsens vilkår". Kommunen svarede, at Vilkår 37 har til formål at få en status for det igangværende arbejde.

Blue Phoenix bemærkede, at en opdateret tidsplan og status allerede fremgår af vilkår 5, og at det således ikke bør være nødvendigt med yderligere indberetninger, og at vilkåret bør slettes. Kommunen svarede, at den gerne vil have en samlet status hvert halvår, og at det ikke anses som et betydeligt ekstra krav, at den opdaterede tidsplan skal indsendes sammen med øvrig status for arbejdet.

Vilkår 37 er forblevet som i udkastet.

Bilag 1

Blue Phoenix bemærkede følgende til Bilag 1: "Slet punkt b. Noter i stedet, at tilførte fraktioner ikke må være forurenede med øvrige stoffer og således skal overholde jordkvalitetskriteriet for øvrige stoffer".

Kommunen svarede, at der ikke er jordkvalitetskriterier for alle stoffer, samt at jordkvalitetskriterierne ikke fortæller, om jorden er forurenede. Det er et kriterium, der er fastsat ud fra risikoen for menneskers sundhed. Der kan således være stoffer, der udgør en risiko for miljøet, selvom det overholder jordkvalitetskriteriet. Risikovurderingen, der er udarbejdet af DMR, er baseret på de ansøgte stoffer, der alle er immobile. Der er således ikke foretaget en risikovurdering for mobile stoffer.

Bilag 1 er forblevet som i udkastet.

VVM

Blue Phoenix bemærkede, at afgørelsen vedr. VVM blev meddelt oktober 2021, og spurgte om der er udeståender i den forbindelse.

Kommunen takkede for bemærkningen, og da VVM-afgørelsen udløb oktober 2024, blev der straks sat gang i arbejdet med at få foretaget en ny vurdering. Der blev meddelt en ny screeningsafgørelse den 16. juli 2025. Det fremgår af afgørelsen, at der ikke er behov for at udarbejde en miljøkonsekvensrapport.

Generelt til vilkår 3, 5, 13, 14, 25, 26

Blue Phoenix henstillede generelt til, at der for de vilkår, hvor der skal fremsendes oplysninger, der skal godkendes af Vordingborg Kommune (3, 5, 13, 14, 25, 26) tilføjes, at Vordingborg Kommunes eventuelle kommentarer skal være modtaget senest en måned efter fremsendelse af påkrævede oplysninger. Blue Phoenix ønskede, at det alternativt kunne betragtes som stiltiende samtykke.

Blue Phoenix begrundede deres ønske med, at projektet vil gå i stå såfremt Vordingborg Kommune ikke kommer retur på de påkrævede fremsendelser og pointerede, at projektet ikke kan afvente Vordingborg Kommunes godkendelse mange gange årligt.

Kommunen svarede, at Blue Phoenix' ønske ikke kan imødekommes, da det vurderes relevant, at der sker godkendelse som påkrævet. Kommunen gjorde opmærksom på, at for hvad angår vilkår 25 og 26 skal en godkendelse ikke afventes.

Blue Phoenix bemærkede supplerende, at de "kan forstå, at Vordingborg Kommune, i modsætning til gængs forvaltningspraksis, fastholder krav om løbende godkendelse (vilkår 3, 5, 13, 14)" og spurgte, hvad argumentet er for ikke at fastsætte en tidsramme for kommunens godkendelse.

Kommunen svarede, at begrundelsen for ikke at fastsætte en tidsramme for kommunens godkendelse er, at vilkår i en miljøgodkendelse udelukkende kan fastsætte rammer for den virksomhed, som miljøgodkendelsen er stilet til.

Vilkår 3, 5, 13, 14, 25, 26 er forblevet som i udkastet.

8.2 BEMÆRKNINGER FRA VORDINGBORG JAGT- OG FLUGTSKYDNINGSS-FORENING

Den 12. august 2025 indsendte Vordingborg Jagt- og Flugtskydningsforening (VJOFF) deres bemærkninger. Bemærkningerne drejede sig både om udkastet til miljøgodkendelsen vedr. skydeaktiviteten og til udkast til nærværende miljøgodkendelse om nyttiggørelse af jord og byggeaffald til voldanlæg. Det er udelukkende bemærkninger vedr. voldanlægget, der omtales her.

Højden af riffelbanens endevold

VJOFF bemærkede i en mail fra den 12. august 2025, at de i løbet af processen med miljøgodkendelsen har gjort kommunen opmærksom på, at de ønskede, at højden på endevolden var minimum 10 meter. De havde forstået det således, at de beregninger politiet udfærdigede i samarbejde med skydebanedirektoratet var foretaget ud fra en fastlagt højde på 8 m, idet de havde forstået på kommunen, at de ikke kunne få tilladelse til en højere endevold. VJOFF gjorde kommunen opmærksom på, at en endevold på 8 meter ville betyde større udgifter for dem, idet det ville kræve blændering på tværs af banen samt rikochetværn. VJOFF pointerede, at de ønsker en 10 meter høj endevold for at forbedre sikkerheden. De bad om, at der i miljøgodkendelsen blev skrevet "op til 10 meter høj endevold".

Kommunen svarede, at den "har sat voldhøjderne på riffelbanen ud fra politiets mail den 15. februar 2024 og deres brev fra den 21. april 2022, hvor de slår fast, at "der sikkert og forsvarligt kan etableres en skydebane ved etablering af minimum 8 meter bag- og sidevolde". Politiet pointerer dog, at der i etableringen skal være fokus på planerne for ændret aktivitet i skydebanens bagland i forhold til planlægning af bl.a. blænderinger/rikochetværn".

Kommunen oplyste, at såfremt endevoldens højde skal ændres fra 8 til 10 meter, så skal kommunen vurdere, om det ved den ekstra jordmængde er tale om nyttiggørelse, eller om der i stedet er tale om deponering af jord. Kommunen skrev yderligere: "En endevoldshøjde på 10

meter kan som kommunen har forstået det ikke fuldstændig erstatte andre sikkerhedstiltag som blanderinger og rikocheværn, men der kan være tale om, at kravene til disse kan være mindre, hvilket så igen betyder færre udgifter for VJOFF".

For at kommunen kunne proportionalitetsvurdere, om den øgede jordmængde og dermed øget pres på miljøet kan opvejes af den merudgift, der vil være, bad kommunen VJOFF om at redegøre for hvor meget, der kan spares på udgifter til blanderinger og rikocheværn ved en 10 meter høj endevold og 8 meter høje sidevolde i forhold til 8 meter høje ende- og sidevolde. Desuden bad kommunen VJOFF redegøre for, hvor meget mere jord, der vil være tale om, såfremt endevolden opføres med en højde på 10 meter i stedet for 8 meter. Dette for at kunne vurdere, om det vil være reel nyttiggørelse af overskudsjord.

Som en sidste, men ikke mindst lige så vigtig faktor, bad kommunen VJOFF sikre sig, at der er plads nok til, at endevolden bliver det bredere, hvis den etableres med en højde på 10 meter.

VJOFF var uforstående overfor, at det skal være så besværligt at lave en højere sikkerheds endevold på riffelbanen og henviste til kommunen anlæggelse af en ca. 15 m høj bakke til "Endurobanen" som er placeret nord for skydebanen. De meddelte, at de opgav ønsket om en 10 meter høj endevold.

Kommunen modtog den 18. maj 2026 en mail fra VJOFF, om at de alligevel stadig ønsker, at endevolden bliver 10 meter i stedet for 8 meter pga. bedre sikkerhed. De oplyste, at der ved en 2 meter forhøjelse af endevolden, som vil blive 130 m lang, skal bruges ca. 11.000 m³ mere jord. VJOFF oplyste, at en blænde ligger på et prisleje mellem kr. 500.000 og 1.000.000 kr. De oplyste desuden, at forøgelsen af voldfoden ikke giver problemer med hensyn til pladsen til en 200 m skydebane.

Kommunen har på baggrund af de nye oplysninger vurderet, at der er tale om nyttiggørelse af jord og ikke deponering ved etablering af endevolden med en højde på 10 meter (se i øvrigt afsnit 7.3.1).

Volde ønskes anlagt med overhøjde

VJOFF har desuden gjort opmærksom på behovet for at etablere voldene med en vis overhøjde af hensyn til sætninger. Kommunen svarede, at dette er noget, kommunen er opmærksom på, og at miljøgodkendelsens vilkår 3 giver "plads til", at en vis overhøjde imødekommes.

9. LOVGIVNING

Godkendelsen til nyttiggørelse af jord og nedknust beton og tegl til voldanlæg ved skydebanen er meddelt efter miljøbeskyttelseslovens § 33 stk. 1 (Lovbekendtgørelse nr. 1742 af 22. december 2025).

Det ansøgte projekt er omfattet af listepunkt K206 på bilag 2 i godkendelsesbekendtgørelsen (Bekendtgørelse nr. 1027 af 02/09/2024). Listepunktet K206 omfatter følgende: Anlæg, der

nyttiggør ikke-farligt affald, bortset fra anlæg under listepunkt 5.3 i bilag 1, autoophugning, skibsophugning, biogasfremstilling, kompostering og forbrænding.

9.1 ANDEN LOVGIVNING

Vurdering af virkning på miljøet – VVM

Vordingborg Kommune har den 16. juli 2025 meddelt afgørelse om, at voldanlægget ved skydebanen ikke skal miljøvurderes. Projektet skal ikke have udarbejdet en miljøkonsekvensrapport. Afgørelsen er truffet efter miljøvurderingsloven § 21 (lovbekendtgørelse nr. 4 af d. 3, januar 2023).

Kommunen har således vurderet, at det ansøgte, ikke vil påvirke miljøet væsentligt. I vurderingen er bl.a. indgået de nærmest beliggende Natura 2000 områder:

- Natura 2000-område nr. 148 (Havet og kysten mellem Karrebæk Fjord og Knudshoved Odde) · Ramsarområde nr. 20 – Karrebæk, Avnø og Dybsø Fjorde.
- Natura 2000-område nr. 173 (Smålandsfarvandet nord for Lolland, Guldborgsund, Bøtø Nord og Hyllekrog-Rødsand) · EF-fuglebeskyttelsesområder nr. 85 – Smålandshavet nord for Lolland.

Ligeledes er det i afgørelsen vurderet, at projektet ikke vil ødelægge eller beskadige yngle- eller rasteområder for dyrearter, der er optaget i Habitatdirektivets bilag IV, litra a eller ødelægge plantearter optaget i Habitatdirektivets bilag IV.

10. OFFENTLIGGØRELSE

Miljøgodkendelsen offentliggøres digitalt i den fælles platform DMA- Digital Miljøadministration og på Vordingborg Kommunes hjemmeside.

11. KLAGEVEJLEDNING

I og andre med væsentlig interesse i sagen samt visse organisationer kan klage over denne afgørelse. Hvis I ønsker at klage over denne afgørelse, kan I klage til Miljø- og Fødevareklagenævnet.

Afgørelsen offentliggøres på Vordingborg Kommunes hjemmeside den 15. juni 2026. Klagefristen er 4 uger efter offentliggørelsen af afgørelsen. Det vil sige, at klagen skal være indgivet senest den 13. juli 2026.

I klager via klageportalen, som I finder via borger.dk eller virk.dk. I logger på klageportalen med

Nem-ID. En klage er indgivet, når den er tilgængelig for Vordingborg Kommune via klageportalen. Når I klager, skal I betale et gebyr på 900 kr. for borgere og 1.800 kr. for virksomheder, organisationer og offentlige myndigheder.

I klageportalen sendes jeres klage automatisk først til kommunen. Hvis kommunen fastholder afgørelsen, sender kommunen klagen videre til behandling i nævnet via klageportalen. I får besked om videresendelsen.

Miljø- og Fødevarerklagenævnet afviser jeres klage, hvis I sender den uden om klageportalen, medmindre I er blevet fritaget for brug af klageportalen. Hvis I ønsker at blive fritaget for at bruge klageportalen, skal I sende en begrundet anmodning til kommunen. Kommunen videresender jeres anmodning til nævnet, som herefter beslutter, om I kan fritages. Se betingelserne for at blive fritaget på naevneneshus.dk.

Sagsanlæg

Hvis miljøgodkendelsen ønskes indbragt for en domstol, jf. miljøbeskyttelseslovens, § 101, skal sagen være anlagt senest 6 måneder efter, at I har modtaget vores afgørelse. Det vil sige, at sagen skal være indbragt for domstolen senest den 15. december 2026.

Hvad skal der videre ske

Hvis der indkommer klager indenfor klagefristen, vil I og sagens interessenter blive orienteret om det.

12. UNDERRETNING OM AFGØRELSEN

Vordingborg Kommune har underrettet følgende organisationer og myndigheder om afgørelsen:

- Danmarks Naturfredningsforening, Masnedøvej 20, 2100 København Ø – dn@dn.dk
- Danmarks Naturfredningsforening – Lokalafdeling i Vordingborg – vordingborg@dn.dk
- Friluftsrådet, Scaniagade 13, 2450 København SV – fr@friluftsradet.dk
- Styrelsen for Patientsikkerhed – Tilsyn og Rådgivning Øst - stps@stps.dk

13. BILAG

Bilag 1: Modtagekriterier for tilførte materialer til opbygningen af voldanlægget omkring skydebanen i Barmosen.

Bilag 2: Minimumskrav til driftsinstruksen

BILAG 1

MODTAGEKRITERIER FOR TILFØRTE MATERIALER TIL OPBYGNINGEN AF VOLDANLÆGGET OMKRING SKYDEBANEN I BARMOSEN

Følgende gælder for både jord og nedknuste brokker

- Affaldsfraktionerne skal analyseres for parametre som affaldsfraktionerne potentielt kan være forurenede med.
- Hvis affaldsfraktionerne er eller kan være forurenede med andre stoffer, end dem der fremgår af tabel 1 og 2, kan de ikke anvendes i projektet.

Tabel 1. Generelle grænseværdier

Analyseparameter	Ren overdækningsjord	Brokker/ Lettere forurenede jord i voldenes kerne
Enhed	mg/kg TS	mg/kg TS
Kulbrinter		
Flygtig (Benzin), C ₆ -C ₁₀ *	25	25
Let olie total, C ₁₀ -C ₂₀ *	55	55
Let olie, C ₁₀ -C ₁₅ *	40	40
Let olie, C ₁₅ -C ₂₀ *	55	55
Tung olie, C ₂₀ -C ₃₅ *	100	300
Totalkulbrinter (C ₆ - C ₃₅)	100	300
PAH'er		
PAH-total [^]	4	40
Benz(a)pyren	0,3	3
Dibenz(a,h)anthracen	0,3	3
Metaller		
Arsen	20	20
Cadmium	0,5	5
Chrom (VI)	20	20
Chrom, total	500	<1000
Kobber	500	1000
Kviksølv	1	3
Nikkel	30	30
Bly	40	400
Tin	500	500
Zink	500	1000

*Kriterierne for kulbrinterne forudsætter at Reflab metode 1 er anvendt

[^]Summen af 7, jf. jordflytningsbekendtgørelsen bilag 3

Prøvetagning og analyser af jord

1. Jorden skal prøvetages og analyseres efter gældende regler og analyserne skal overholde grænseværdierne i tabel 1 under hensyntagen til ovenstående punkt a) og b).

Prøvetagning og analyser af brokker

1. Beton og tegl skal være analyseret ved kilden inden nedrivning for de stoffer, som det i miljøscreeningen er vurderet nødvendigt at analysere for. Beton og tegl, der nyttiggøres i voldanlægget, må maksimalt indeholde koncentrationer af de analyserede parametre, der svarer til grænseværdierne i tabel 1 og 2.
2. Partier af brokker, hvor der kan indgå beton og tegl, der ikke har været omfattet af en miljøkortlægning, ikke er afrenset ved kilden, eller hvor der ikke er sket en regelret udsortering/fjernelse af problematiske stoffer, skal prøvetages efter en godkendt metode jf. vilkår 14 og analyseres for alle relevante parametre i Tabel 1, jf. punkt a) dog som minimum arsen, cadmium, krom, kobber, nikkel, bly, zink og kviksølv samt kulbrinter (undtagen BTEX) og PAH'er. Derudover skal de analyseres for PCB og asbest.
3. Brokkerne må ikke indeholde PCB og asbest, jf. Tabel 2. Er indholdet af PCB målt ved kilden eller i sammenblandede bunker under 0,1 mg PCB/kg, anses det ikke som PCB-holdigt.

Tabel 2. Særlige krav til bygge- og anlægsaffald

Analyseparameter	Modtagekriterier
Enhed	mg/kg TS
Asbest	Ikke påvist
PCB	< 0,1

BILAG 2

MINIMUMSKRAV TIL DRIFTSINSTRUKSEN

Driftsinstruksen skal godkendes inden modtagelse af jord og brokker kan påbegyndes.

Driftsinstruksen skal jf. vilkår 6 som minimum indeholde følgende:

1. Procedure for modtagekontrol, herunder hvem og hvordan jord kontrolleres og inspiceres.
2. Procedure for håndtering af evt. frasorteret eller afvist jord og brokker – herunder hvor og hvor længe det forbliver på skydebanen inden bortskaffelse.
3. Procedure for håndtering af spild, uheld og driftsforstyrrelser.
4. **Jord** - Registrering af oplysninger om jord, som nyttiggøres i volde, herunder:
 - a. De enkelte jordpartiers størrelse i ton/m³.
 - b. Jordens oprindelige lokalitet hvis den kendes, ellers det sidste modtageanlæg, hvor jorden har været opbevaret/registeret.
 - c. Jordens forureningsgrad – herunder dokumentation for, at den overholder modtagekriterierne i miljøgodkendelsens bilag 1 og kontrol af, om prøvetagningen er foretaget efter gældende regler og under hensyntagen til opgravningslokalitetens historik.
Er jorden ikke omfattet af jordflytningsbekendtgørelsen, skal historikken for anvendelsen af arealet, hvor den er gravet op, ligeledes undersøges og registreres. Dette skal som minimum ske ud fra historiske og nyere luftfoto. Hvis der er kendskab til eller mistanke om aktiviteter, der kan have forurennet jorden, skal jorden analyseres under hensyntagen til arealets historik.
 - d. Resultat af modtagekontrol - Jordens indhold af affald (byggeaffald, plastik, metal, asfalt og lign.) og jordens indhold af lugtbar og synlig forurening.
 - e. Oplysninger om jordpartier der afvises – herunder mængde og begrundelse.
 - f. Leverandøren af jorden (skal oplyses af hensyn til jord, der er fejllafleveret og skal fjernes igen).
5. **Brokker** - Registrering af oplysninger om nedknust beton og uglaseret tegl som nyttiggøres i volde - herunder
 - g. Affaldspartiets størrelse i ton/m³
 - h. Affaldets oprindelige lokalitet hvis den kendes, ellers det sidste modtageanlæg, hvor affaldets har været opbevaret/registeret.
 - i. Affaldets forureningsgrad – herunder dokumentation for, at det overholder modtagekriterierne i miljøgodkendelsens bilag 1 og kontrol af, om prøvetagningen er foretaget efter den godkendte procedure, jf. vilkår 14.
 - j. Brokkernes indhold af andet affald end beton, uglaseret tegl og natursten herunder glaseret tegl/porselæn, plastik, metal, glas, asfalt.
 - k. Affaldets indhold af lugtbar og/eller synlig forurening.
 - l. Oplysninger om brokker der afvises – herunder mængde og begrundelse.

m. Leverandøren af affaldet (skal oplyses af hensyn til affald, der er fejlafløvet og skal fjernes igen).

6. Registrering af uheld og driftsforstyrrelser og hvordan de er håndteret.