

Miljøgodkendelse § 12

Af svinebruget

Ryvej 5

8464 Galten



Skanderborg
Kommune

Registreringsblad - Miljøgodkendelse

Landbrugets navn og beliggenhed	Gammelgård, Ryvej 5, 8464 Galten
Matrikel nr.	Gammelgård, Storning 2a m.fl.
Cvr. nr.	62419016
Ejer af ejendommen	Nels Børgesen
Driftsansvarlig	Nels Børgesen /Stig Lindegaard Børgesen
Brugstype	Svineproduktion Slagtesvin – 3.500 /år Årssøer – 1.000 Smågrise – 30.000 Maksimalt DE i alt 462,21 pr. år
Godkendelsesbetegnelse	§ 12 i Lov om Miljøgodkendelse m.m. af husdyrbrug.
Tilsynsmyndighed	Skanderborg Kommune sagsnr. 09.17.18-P19-1-16
Godkendelsens dato	27. september 2016
Tilsyn	Kommunen har, som tilsyns myndighed, ret til på et hvert tidspunkt at kontrollere om vilkårene i godkendelsen overholdes.
Næste revurdering af godkendelsen	år 2024

Indholdsfortegnelse	
1	AFGØRELSE 4
1.1	Afgørelse om miljøgodkendelse 4
1.2	Sagsforløb 4
1.3	Resume 5
1.4	For-offentligheds fase 7
1.5	Nabohøring 7
1.6	Offentliggørelse 7
1.7	Klagevejledning 8
2	VILKÅR FOR GODKENDELSEN 9
2.1	GENERELT 9
2.2	PRODUKTIONSNIVEAU 9
2.3	FOSFOR og PROTEIN i FODER 9
2.4	STØJGRÆNSER 9
2.5	BESKYTTELSE AF JORD, GRUNDEVAND OG OVERFLADEVAND ved bygning 10
2.6	OPBEVARING AF HUSDYRGØDNING 10
2.7	AFFALD 10
2.8	LUGT 11
2.9	SKADEDYR OG STØV 11
2.10	OLIETANKE 11
2.11	UHELD 11
2.12	OPHØR 11
2.13	AFGRØDER 12
2.14	BRÆMMER 12
2.15	EGENKONTROL 12
3	BESKRIVELSE AF ANSØGNINGEN 14
3.1	Baggrund for projektet 14
3.2	Placering, Byggeri og staldsystemer 14
3.3	Beskrivelse af markdriften 15
3.4	Forbrug 16
3.5	Bedste tilgængelige teknik 17
3.6	Alternative løsninger 18
4	KOMMUNENS VURDERING 19
4.1	Miljøgodkendelsens gyldighed 19
4.2	Naboer og ejendommens drift 19
4.3	BAT (bedst anvendelige teknologi) 22
4.3.1	Management 22
4.3.2	Foder og ammoniak 23
4.3.3	Fosfor 23
4.3.4	Forbrug af vand og energi 23
4.3.5	Opbevaring/behandling 23
4.3.6	Udbringning 23
4.4	Landskabsinteresser 24
4.5	Naturområder 25
4.6	Overfladevand 26
4.6.1	Kvælstofudvaskning 27
4.6.2	Fosforoverskud 30
4.6.3	Søer og vandløb 32
4.7	Grundvand 35
5	LOVGRUNDLAG 36
6	Bilag 1 Udbringningsarealer 37

1 AFGØRELSE

1.1 Afgørelse om miljøgodkendelse

Skanderborg Kommune godkender hermed ændring og udvidelse af dyrehold **fra** 355 årssøer, 9640 smågrise (7,1 – 31 kg) og 9635 slagtesvin (31-110 kg) **til** 1000 årssøer, 30.000 smågrise (7,1 – 31 kg) og 3500 slagtesvin (31-110 kg), og 10 kødgeder, svarende til maksimalt 462,21 DE efter ændringen, på ejendommen beliggende Ryvej 5, 8464 Galten.

Der meddeles miljøgodkendelse omfattende bedriftens ansøgte produktionsanlæg samt besætning.

Udover miljøgodkendelse af bedriftens ansøgte produktionsanlæg samt besætning, meddeles der ved denne skrivelse:

- miljøgodkendelse til udbringning af husdyrgødningen fra produktionen på de arealer – og i det omfang – som fremgår af bilagene

Afgørelsen om miljøgodkendelse er truffet på grundlag af ansøgningen – herunder af de beregningsmodeller, der indgår i IT-ansøgningssystemet på www.husdyrgodkendelse.dk. Modellernes beregningsgrundlag og normtal er dem, som lå til grund for ansøgningssystemet den 22.12. 2015 - datoen for den sidste version af ansøgningen i IT-ansøgningssystemet. Derudover er afgørelsen truffet på baggrund af kommunens registreringer og vurderinger. Se i den forbindelse *Baggrund for afgørelsen om miljøgodkendelse af husdyrbruget Rødkildevej 3, 8660 Skanderborg*, med tilhørende bilag.

Miljøgodkendelsen meddeles i henhold til § 12 i *Husdyrgodkendelsesloven*¹, samt reglerne i *Husdyrgodkendelsesbekendtgørelsen*².

De endelige Vand- og Natura 2000-planer, der blev vedtaget i november 2014 på baggrund af *Miljømålsloven*³ for planperioden frem til 2015, giver ikke anledning til ændringer i administrationsgrundlaget for afgørelser efter husdyrlovgivningen. Det aktuelle projekt er således som udgangspunkt vurderet ud fra de generelle beskyttelsesniveauer i bilag 3 i *Husdyrgodkendelsesbekendtgørelsen*.

Der gøres opmærksom på, at etablering af de nye anlæg ikke må igangsættes, før der er givet en byggetilladelse fra Skanderborg Kommune. I øvrigt gøres opmærksom på, at miljøgodkendelsen ikke fritager fra krav om eventuel tilladelse, godkendelse, dispensation eller lignende efter anden lovgivning og for andre bestemmelser.

1.2 Sagsforløb

Skanderborg Kommune vurderer, at svinebruget, ved at overholde lovgivningen og de stillede vilkår, kan drives på stedet uden at påføre omgivelserne væsentlig forurening. Kommunen godkender i henhold til *Husdyrgodkendelseslovens* § 12 svinebruget beliggende Ryvej 5, 8464 Galten under henvisning til de oplysninger, der er indkommet i sagen.

¹ Lovbekendtgørelse nr. 442 af 13. maj 2016 af lov om miljøgodkendelse m.v. af husdyrbrug (med senere ændring).

² Bekendtgørelse nr. 44 af 11. januar 2016 om tilladelse og godkendelse m.v. af husdyrbrug.

³ Lovbekendtgørelse nr. 1531 af 8. december 2015 af lov om miljømål m.v. for vandforekomster og internationale naturbeskyttelsesområder (Miljømålsloven).

Godkendelsen omfatter denne ejendom samt de udbringningsarealer, der er omtalt (bilag 3).

Skanderborg Kommune har modtaget ansøgning om miljøgodkendelse den 23. oktober 2015. Efterfølgende er der kommet supplerende oplysninger og revidering ansøgningskemaet flere gange, senest ultimo juni 2016.

Ansøgningen er udarbejdet af Miljøkonsulenten Aps.

Der har sidst været tilsyn på ejendommen i 2014.

Generelt

Godkendelsen omfatter de miljømæssige forhold, der er beskrevet i loven om miljøgodkendelse af husdyrbrug⁴ og i bekendtgørelsen om tilladelse og godkendelse af husdyrbrug⁵, samt i wiki-vejledningen fra Miljøstyrelsen⁶ dvs. forhold af betydning for det eksterne miljø.

Ejeren er selv ansvarlig for at indhente øvrige fornødne godkendelser eller tilladelser, herunder byggetilladelse fra kommunen.

Der gøres opmærksom på, at øvrig lovgivning, som ikke er nævnt i denne godkendelses vilkår - fx den til enhver tid gældende husdyrgødningsbekendtgørelse - naturligvis også skal overholdes. Vilkårene i godkendelsen er som hovedregel kun stillet for de punkter, som kræves i lovgivningen og hvor tilsynsmyndigheden vurderer, at kravene skal være mere vidtgående end de generelle bestemmelser.

Inden efterfølgende etablering eller ændring af anlæg som fx stalde, afløb eller anlæg til gødnings- opbevaring, skal der indgives anmeldelse til kommunen. Der skal også indgives anmeldelse, inden der foretages ændringer af dyreholdet, driften eller udspretningsarealet. Kommunen tager herefter stilling til, om ændringen er godkendelsespligtig.

Der forekommer ikke oplag af stoffer i sådanne mængder, at virksomheden er omfattet af Risikobekendtgørelsen.

Eventuelt ejerskifte skal meddeles tilsynsmyndigheden senest 1 måned efter, det har fundet sted.

Godkendelsen bortfalder, såfremt den ikke er udnyttet inden 2 år fra godkendelsens dato, dvs. bygninger skal være taget i brug, og den første del af det ansøgte dyrehold sat ind.

Såfremt bedriftens størrelse derefter har været på et lavere niveau i mere end 3 år, vil det tilladte maksimum blive vurderet på ny.

1.3 Resume

På Gammelgård er der i dag en produktion af slagtesvin, søer og smågrise. Ansøger ønsker at udvide og omlægge produktionen til overvejende bestå af søer med smågrise, samt en mindre produktion af slagtesvin/polte. Den samlede besætning udvides fra 387DE til 463 DE, efter de nugældende beregninger er DE.

I forbindelse med udvidelsen har ansøger opført en ny stald til søer i forlængelse af den østligste af de eksisterende staldbygninger. Den nye bygning er tilpasset de eksisterende stalde.

⁴ Lov om miljøgodkendelse mv. af husdyrbrug, nr. 442 af 13. maj 2016

⁵ Bekendtgørelse om tilladelse og godkendelse mv. af husdyrbrug, nr. 44 af 11. januar 2016.

⁶ <http://www2.mst.dk/Wiki/Husdyrvejledning.Milj%C3%B8godkendelse.ashx>

Alle afstandskrav overholdes. Den beregnede lugtgenegrænse er overholdt. Der hvor den nye bygningen ønskes opført er ingen landskabelige udpegninger.

Syd for ejendommen ligger et større naturområde. Da den samlede ammoniakfordampning falder, vil depositionen på omkringliggende natur ligeledes falde.

Ammoniakfordampningen begrænses via reduceret indhold af protein i foderet til både søer, smågrise og slagtesvin.

Hovedparten af udbringningsarealerne ligger i oplandet til Ravn Sø, nogle få i oplandet til Tåstrup sø og nogle få i oplandet til Lyngbygård å. Der er gennem årene gjort en stor indsats for at reducere udledningen af fosfor via spildevand i oplandet. Det har bevirket, at Ravn Sø nu vurderes til næsten at kunne opfylde målsætningen i 2015, hvor vandplanerne skal være gennemført. For ikke at modvirke den store indsats der er gjort, skal kommunen sikre, at tab af fosfor ikke øges fra landbrugsarealerne.

Da alle arealer havde P-tal væsentlig under 6 tidligere vurderes, at overholdelse af kravet til P-overskud i ansøgningsystemet i tilstrækkelige grad vil sikre mod udvaskning af fosfor. I den forbindelse er fosforindholdet i foder til søerne og slagtesvin reduceret i forhold til normen.

Mindre dele af udbringningsarealet (mark 1-0, 2-1 og 8-1) ligger inden for nitratfølsomt drikkevandsområde. På disse arealer anvendes grundvandssædskifte, hvilket betyder, at der kan dyrkes alle afgrøder undtagen bælgeplanter og at der etableres 40 % miljøgræs hvert år.

1.4 For-offentligheds fase

Forudgående offentliggørelse er sket d. 1. april 2016, med frist til 19. april 2016, for offentligheden til at komme med bemærkninger til ansøgningen og bede om udkast til afgørelsen, når det foreligger. Kommunen har ingen bemærkninger fået i den forbindelse.

1.5 Nabohøring

I ansøgningsystemet den vejledende konsekvenszone beregnet til 956,9 m.

Skanderborg Kommune er forpligtet til at udsende udkast til afgørelsen i seks ugers nabo høring. Dette er sket i perioden 9. august til 20. september 2016. Der er sendt brev til naboer inden for 1000 m fra centrum i staldanlægget:

Klankvej 21	8464 Galten
Klankvej 27	8464 Galten
Klankvej 33	8464 Galten
Klankvej 34	8464 Galten
Ryvej 1	8464 Galten
Ryvej 22	8464 Galten
Ryvej 25	8464 Galten
Ryvej 36	8464 Galten
Ryvej 40	8464 Galten
Ryvej 42	8464 Galten
Ryvej 7	8464 Galten
Ryvej 9	8464 Galten
Søballevej 23	8464 Galten
Søballevej 31	8464 Galten
Søballevej 32	8464 Galten
Søballevej 35	8464 Galten

Skanderborg Kommune modtog ingen bemærkninger i høringsperioden.

1.6 Offentliggørelse

Godkendelsen bekendtgøres ved annoncering i på Skanderborg Kommunes hjemmeside, og med en notits i Skanderborg Lokalavis.

Følgende er samtidigt hermed underrettet om godkendelsen:

Miljøministeriet	mim@mim.dk
Miljøcenter Århus	post@aar.mim.dk
Miljøstyrelsen	mst@mst.dk
Danmarks naturfredningsforening, landsdækkende	dn@dn.dk
Danmarks naturfredningsforening, lokalkomite	skanderborg@dn.dk
Det økologiske Råd	info@ecocouncil.dk
Dansk Ornitologisk Forening, landsdækkende	natur@dof.dk
Dansk Ornitologisk Forening, lokal	skanderborg@dof.dk
Sundhedsstyrelsen	sst@sst.dk
Danmarks Fiskeriforening	mail@dkfisk.dk
Ferskvandsfiskeriforeningen	nb@ferskvandsfiskeriforeningen.dk
Sportsfiskerforbundet	jkt@sportsfiskerforbundet.dk

1.7 Klagevejledning

Godkendelsen kan påklages til Miljøklagenævnet inden 4 uger fra annoncerings dato. Klagefristen udløber 25. oktober 2016.

Klageberettiget er ovennævnte samt enhver, der har væsentlig, individuel interesse i sagens udfald, som nævnt i husdyrgodkendelseslovens §§ 85, 86 og 87.

Hvis du ønsker at klage over denne afgørelse, kan du klage til Natur- og Miljøklagenævnet. Du klager via Klageportalen, som du finder et link til på forsiden af nmkn.dk. Klageportalen ligger på borger.dk og virk.dk. Du logger på borger.dk eller virk.dk, typisk med NEM-ID. Klagen sendes gennem Klageportalen til den myndighed, der har truffet afgørelsen. En klage er indgivet, når den er tilgængelig for myndigheden i Klageportalen. Når du klager, skal du betale et gebyr på kr. 500. Du betaler gebyret med betalingskort i Klageportalen.

Natur- og Miljøklagenævnet skal som udgangspunkt afvise en klage, der kommer uden om Klageportalen, hvis der ikke er særlige grunde til det. Hvis du ønsker at blive fritaget for at bruge Klageportalen, skal du sende en begrundet anmodning til den myndighed, der har truffet afgørelse i sagen. Myndigheden videresender herefter anmodningen til Natur- og Miljøklagenævnet, som træffer afgørelse om, hvorvidt din anmodning kan imødekommes.

Natur- og Miljøklagenævnet kan bestemme, at klagen har opsættende virkning. Udnyttelse af afgørelsen i klageperioden, og mens en eventuel klage behandles, sker derfor på eget ansvar.

Gebyret tilbagebetales, hvis:

- 1) Klagesagen fører til, at den påklagede afgørelse ændres eller ophæves
- 2) Klageren får helt eller delvist medhold i klagen
- 3) Klagen afvises som følge af overskredet klagefrist, manglende klageberettigelse eller fordi, klagen ikke er omfattet af Natur- og Miljøklagenævnets kompetence.

Natur- og Miljøklagenævnet kan også beslutte at tilbagebetale klagegebyret, hvis klager har indledt forhandlinger med ansøger og/eller kommunen om projektilpasninger, og disse forhandlinger fører til, at klager trækker sin klage tilbage, eller klager i øvrigt trækker sin klage tilbage, før Natur- og Miljøklagenævnet har truffet afgørelse i sagen. Gebyret

tilbagebetales dog ikke, hvis nævnet vurderer, at der er forhold, der taler imod at tilbagebetale gebyret – for eksempel hvis klagen trækkes tilbage meget sent, herunder efter at klager har haft et afgørelsesudkast i partshøring.

Søgsmål kan anlægges ved domstolene indtil 6 måneder efter godkendelsens dato.

Skanderborg Kommune

Irene Paulsen
Miljømedarbejder

Hans Brok-Brandi
Funktionsleder

2 VILKÅR FOR GODKENDELSEN

2.1 GENERELT

- 2.1.1 Et eksemplar af nærværende godkendelse skal til enhver tid være tilgængelig på landbruget, og driftspersonalet skal være orienteret om godkendelsens indhold.
- 2.1.2 Landbrugets indretning og drift skal miljømæssigt være i overensstemmelse med de oplysninger, der ligger til grund for godkendelsen, dog med de eventuelle ændringer, der fremgår af vilkårene.
- 2.1.3 Godkendelsen skal revurderes senest 8 år efter den er udstedt.

2.2 PRODUKTIONSLEVELAU

Godkendelsen omfatter en sobesætning på 1.000 årssøer, 30.000 smågrise og 3.500 slagtesvin, i alt 462,21 DE/år. Der kan være mindre udsving i antallet af dyr i mellem dyregrupperne, men det maksimale antal DE/år må ikke overskrides.

I denne godkendelse er vurderet arealer til 392 DE/år (areal*1,4) ved 1, 4 DE/ha. Inden produktionen udvides ud over dette, skal nye udbringningsarealer anmeldes og godkendes af kommunen og dokumentation for supplerende opbevaringskapacitet indsendes.

2.3 FOSFOR og PROTEIN i FODER

	Protein, g/FE	Fosfor, g/FE
Søer	123,3	Norm, 4,65
Smågrise	161,5	Norm, 5,2
Slagtesvin/polte	141,5	4,7

Mængden af tildelt foder følger normen.

2.4 STØJGRÆNSER

- 2.4.1 Svinebrugets bidrag til støjniveauet målt ved nabobeboelse i det åbne land må i intet punkt overstige følgende grænseværdier:

	Tidsinterval	Grænseværdi	Midlingstid
Hverdage	Kl. 07.00-18.00	55 dB(A)	ref. tid 8 timer
Lørdage	Kl. 07.00-14.00	55 dB(A)	ref. tid 7 timer
Lørdage	Kl. 14.00-18.00	45 dB(A)	ref. tid 4 timer
Søn- og helligdage	Kl. 07.00-18.00	45 dB(A)	ref. tid 8 timer
Aften	Kl. 18.00-22.00	45 dB(A)	ref. tid 1 time
Nat	Kl. 22.00-07.00	40 dB(A)	ref. tid ½ time

- 2.4.2 Støjbelastningen er det ækvivalente, korrigerede støjniveau i dB(A) målt eller beregnet i punkter 1,5 m over terræn. Referencetiden er det mest støjbelastede tidsrum i perioden. Støjens maksimalværdi må om natten ikke overstige 55 dB(A) ved boliger.
- 2.4.3 Brugen af landbrugsredskaber i marken er undtaget fra støjgrænserne.

2.5 BESKYTTELSE AF JORD, GRUNDEVAND OG OVERFLADEVAND ved bygning

2.5.1 Gylle

I forbindelse med påfyldning af gyllevognen må der ikke spildes flydende husdyrgødning på jorden således, at der er fare for forurening af jord, grundvand, vandløb eller dræn.

Der skal anvendes gyllevogn med kran monteret på, som svinger ind over tanken, eller der skal anlægges en læsseplads, hvorfra spild ledes til en opsamlingsbeholder.

2.5.2 Sprøjtemidler

Påfyldning af marksprøjten skal foregå på en befæstet plads med afløb til en Opsamlingsbeholder eller i marken.

Hvis der ved et uheld løber sprøjtemiddel i opsamlingsbeholderen, skal indholdet straks fortyndes og udspreddes på den mark, der skulle sprøjtes.

2.5.3 Ved påfyldning af vand til marksprøjten skal der anvendes en særskilt mellembeholder, så tilbagesug til vandforsyningen forhindres. Tappehanen eller vandslangen skal være fjernet eller hævet over vandoverfladen, inden vandet iblandes sprøjtemiddel.

2.5.4 Skyllevand fra indvendig vask af sprøjteudstyr skal udspreddes på marken. Udvendig vask skal foregå på et befæstet areal med afløb til opsamlingsbeholder, og vaskevandet skal ledes til gyllebeholderen eller i marken.

2.5.5 Udleveringsrampen

Gødning og vaskevand fra udleveringsrampen skal ledes til gyllekanalerne eller til en opsamlingsbeholder og videre til gyllebeholderen.

2.5.6 Flydende foder

Flydende foder eller gødningsstoffer må ikke ved spild kunne afledes til dræn eller vandløb – fx krav til opsamling eller afløb under valle-tanke.

2.5.7 Spildevand

Spildevand fra vask af stalde betragtes som flydende husdyrgødning, som skal ledes til en gyllebeholder, da det kan indeholde rester af foder og gødning.

2.6 OPBEVARING AF HUSDYRGØDNING

Opbevaringsanlæggene for husdyrgødning på ejendommen inkl. lejet kapacitet skal have en opbevaringskapacitet på mindst 9 måneder.

Dokumentation for lejet opbevaringskapacitet indsendes i form af en underskrevet lejekontrakt til Skanderborg Kommune

2.7 AFFALD

2.7.1 Affald skal opbevares på en måde, som ikke medfører forurening af omgivelserne, herunder jord, grundvand, vandløb eller luft.

2.7.2 Der skal foreligge dokumentation for korrekt bortskaffelse af affald fx i form af kvitteringer fra aftagende firmaer.

2.7.3 I tidsrummet indtil afhentning skal døde dyr opbevares således, at de er afskærmet imod hunde og vilde dyr på en måde, så der ikke opstår uhygiejniske forhold.

Større døde dyr skal afhentes hurtigst muligt og anmeldes til afhentning senest 24 timer efter dyret er konstateret dødt. Døde dyr opbevaret i en container uden køl, skal tømmes senest 5 dage efter påfyldningen er begyndt. (Bek. Nr. 439 af 11. maj 2007).

2.8 LUGT

- 2.8.1 Ventilationsfirmaets instruktioner for vedligeholdelse af ventilationsanlæggene skal følges. Ventilationsanlæggene skal rengøres jævnligt og justeres efter behov, dog mindst en gang om året.
 - 2.8.2 Der skal jævnligt gøres rent i staldene, dvs. i det mindste når hvert afsnit tømmes for dyr. Bund- og vægflader skal så vidt muligt holdes tørre for at mindske lugtgenerne.
-

2.9 SKADEDYR OG STØV

- 2.8.1 Der skal på ejendommen foretages effektiv fluebekæmpelse i overensstemmelse med de til enhver tid nyeste retningslinjer fra Danmarks Jordbrugsforskning, skadedyrlaboratoriet.
 - 2.8.2 Opbevaring af foder skal ske på en sådan måde, at der ikke opstår risiko for tilhold af skadedyr.
-

2.10 OLIETANKE

- 2.9.1 Opbevaring af diesel og fyringsolie i overjordiske tanke, skal til enhver tid ske i en typegodkendt beholder, som står overdækket på fast og tæt bund, således at spild kan opsamles og der ikke er mulighed for afløb til jord, kloak, overfladevand eller grundvand.
 - 2.9.2 Tankning af diesel skal til enhver tid ske på en plads med fast og tæt bund, enten med afløb til olieudskiller eller således at spild kan opsamles og at der ikke er mulighed for afløb til jord, kloak, overfladevand eller grundvand.
-

2.11 UHELD

- 2.11.1 Landbruget skal indrettes og drives således, at spild og andet utilsigtet udslip af forurenende stoffer forhindres og forebygges.
 - 2.11.2 Pumpning af gylle til gyllevogn skal ske under opsyn. Pumpeanlægget til og fra gyllebeholderen skal være udformet, så pumpen ikke kan aktiveres ved et tilfælde
 - 2.11.3 Ved uheld der afstedkommer risiko for forurening af miljøet skal beredskabet straks orienteres via tlf.112.
-

2.12 OPHØR

Ved ophør af driften på ejendommen skal der træffes de nødvendige foranstaltninger for at undgå forureningsfare og for at bringe stedet tilbage til en miljømæssigt tilfredsstillende tilstand

Markdrift

2.13 AFGRØDER

2.13.1 Sædskifte med minimum 15 % vinterraps og 14% efterafgrøder

2.13.1 På arealerne inden for det nitratfølsomme område, i alt 35 ha (mark 1, mark 8-1 og mark 2-1), anvendes et grundvands sædskifte med 40 % miljøgræs, i alt minimum 14 ha årligt med miljøgræs. Dette skal fremgå af mark/ og gødningsplaner

2.13.2 Der etableres 2% flere efterafgrøder, end det til enhver tid gældende lovkrav.

2.14 BRÆMMER

2.14.1 10 m dyrkningsfri bræmme langs Høver Bæk og Nordre Landkanal

2.14.2 10 m dyrkningsfri bræmme omkring alle vandhuller

2.14.3 Jordbundsanalyser, fosfor-tal (Pt) mindst hvert 5. år. Hvis Pt over 6, skal der være P-balance på marken.

2.15 EGENKONTROL

2.15.1 Der skal hvert år udarbejdes en journal, dvs. en samling af nedenstående oplysninger, som opbevares på ejendommen og kontrolleres ved tilsyn.

1. Dokumentation for besætningens størrelse, fx E-kontrol og salgsfakturaer.
2. Servicerapport for eftersyn og justering af ventilationsanlæg.
3. Dokumentation for bortskaffelse af affald.
4. Dokumentation for grundvands sædskifte via indsendte mark – og gødningsplaner og gødningsregnskab
5. Uheld, der har medført risiko for forurening af grundvand eller vandløb.
6. Dokumentation for drift gyllekølingsanlægget, tid og temperatur sænkning.
7. Gødningsregnskab/markplan, som dokumenterer afgrødefordeling, 2 % ekstra efterafgrøder og 40 % Miljøgræs i nitratfølsomme områder (min 14 ha/år)
8. Jordbundsanalyser mindst hvert 5. år, minimum med Pt-tal.

2.15.2 *Kontrol af støj*

Såfremt kommunen får begrundet mistanke om, at vilkår 2.3 om støjgrænser ikke er overholdt, forlanges det, at landbruget foretager de nødvendige tiltag og efterfølgende fremsender dokumentation for, at støjgrænserne ikke er overskredet.

Udgifterne hertil afholdes af landbruget.

Dokumentationen skal ske i form af målinger og/eller beregninger foretaget i en periode, hvor bedriftens støj under normale forhold er maksimal.

Dokumentation vedrørende støj skal udføres efter gældende vejledninger fra Miljøstyrelsen, pt. nr. 5/1984, Målinger af ekstern støj og nr. 5/1993, Beregning af ekstern støj fra virksomheder eller Orientering nr. 9/1997.

Måling og beregning skal udføres af et målefirma, der er akkrediteret eller en person, der er certificeret til "miljømålinger – ekstern støj".

3 BESKRIVELSE AF ANSØGNINGEN

3.1 Baggrund for projektet

Ansøgningen drejer sig om, at udvide produktionen med søer og smågrise. Der er i forvejen både søer, smågrise og slagtesvin på ejendommen. Ansøgningen omfatter en omlægning og udvidelse, således der fremover langt overvejende vil være et dyrehold bestående af søer og smågrise, og væsentlig færre slagtesvin/polte.

3.2 Placering, Byggeri og staldsystemer

Byggeri

I forbindelse med udvidelse og omlægning af produktionen, er opført en forlængelse af den østligste af de eksisterende staldbygninger.



Figur 3-1 Oversigt over staldbygninger

Alle søer opstaldes i den østligste stald. Smågrise fra 7,1 – 31 kg går i to stalde; i østfløjen af den oprindelige gård, og den sydlige ende af den vestlige af de nyere stalde. Slagtesvinene går i den nordlige ende af den vestligste af de nyere stalde.

Den nye stald er opført i elementbyggeri, med en grå/mørk grå overflade, med sø-sten. Sokkelen pudses i lys grå. Døre og vinduer bliver hvide. Der vil blive brugt zink-tagrender, med nedløb for hver 10 m, på langsiden af stalden. Taget bliver lys eternit.

Dermed tilpasses den nye bygning den eksisterende staldbygning.

Afkast-skorstenene placeres på tagfladen for hvert enkelt staldafsnit. Materialet bliver glasfiber, som males i en grå tone.

På arealerne omkring staldene planeres og sås til med græs.

Produktion	Nuværende, antal/DE	Ansøgt, antal/DE	Antal stipladser i ansøgt drift
Søer Løbe/Drægtige - løsgående, spalter Farestald – kassestier, delspaltegulv	355 /80,47	1.000/226,7	1000 (280/720 i farestald/drægtighedsstald)
Smågrise Toklimastald, delvis spalter	9.640 / 44,67	30.000/139,0	5.000
Slagtesvin drænet gulv med spalter (33/67)	9.635 / 261,74	3.500/95,1	875
I alt, DE	386,88	462,2	

Opbevaringskapacitet

På ejendommen er to gyllebeholdere, en på 2.850 m³ og en på 3.100 m³. Dertil kommer kanaler og fortank, som kan rumme 1.200 m³. Det giver en samlet kapacitet på 7.150 m³.

Desuden er lejet en gylletank på 1.800 m³ på Vesterbro 123, Stjær. Dermed er der en samlet kapacitet på 8.900 m³.

I ansøgningen er det beregnet, at der vil komme følgende mængder husdyrgødning:

Dyregruppe		Mængde
Løbe- og drægtighedsstald, løsgående, spaltegulv	1.000 dyr * 4,76 t/dyr	4.760 t
Farestald, delvis spaltegulv	1.000 dyr *1,72 t/dyr	1.720 t
Toklima stald delvis spaltegulv	30.000 smågrise * 0,133 t/dyr	3.990 t
Drænet gulv + spalter	3.500 slagtesvin * 0,52 t/dyr	1.820 t
Vaskevand		450 m ³
I alt		12.740 m³ (27,6 m ³ /DE)

Dette kræver en opbevaringskapacitet på minimum 9.555 m³, for at have kapacitet til 9 måneders fuld produktion.

Der mangler dermed 655 m³ opbevaringskapacitet for at have kapacitet til 9 måneders fuld produktion. Da der også mangler areal til 69 DE ud af de 463 ansøgte, kan det med det areal, som er vurderet i denne godkendelse produceres 394 DE. Dette vil afføde omtrent 10.900 m³ gylle/år. En opbevaringskapacitet på 9 måneder til denne produktion vil være 8.150 m³, hvilket der er til rådighed.

Olietanke

Der findes ikke olietanke til fyringsolie på ejendommen, fordi opvarmningen foregår med halmfyr.

Der findes en tank til dieselolie til 5.000 l, som står i værkstedet. Tanken er fra 1998, med nr. 873101 af mærket Rough.

3.3 Beskrivelse af markdriften

Fremover vil alle mark blive dyrket efter et S2 sædskifte, bort set fra de tre marker som ligger helt eller delvist inden for nitratfølsomt drikkevandsområde. S2 sædskiftet omfatter minimum

15 % vinterraps og minimum 14 % efterafgrøder. Derudover etableres 2 % efterafgrøder ud over de lovpligtige.

På mark 1-0, 8-1 og 2-1 anvendes et grundvandssædskifte, hvilket betyder, at der på markerne kan dyrkes alle afgrøder undtagen bælgplanter og med 'Miljøgræs' efter hver afgrøde.

En del af de arealer, der indgår som dyrket areal i ansøgt drift, ligger i dag i pumpe-lauget ved Gammelgård Sø (mark 6, på 16,73 ha). Disse arealer indgår som udbringningsareal i den ansøgte drift.

Der dyrkes 280 ha ejet/forpagtet jord.

3.4 Forbrug

Forbrug og affaldsproduktion er opgjort pr. år.

	Nuværende produktion	Ansøgt produktion	Håndtering
Energi	132.000 Kwh	304.000 KWh	Der er opsat lavenergi lysstofrør i alle stalde. Ventilatorer vaskes efter hvert hold grise, sammen med det øvrige inventar. Og ventilation er temperatur-reguleret, således der ventileres optimalt, og kun når der er behov.
Vand, drikkevand + vask	5.606 + 263 m ³	8.156 + 450 m ³	Der spares på vandet ved drikkenipler, der sidder over fodertruget. Staldene vaskes med Højtryksrenser, som skulle være vandbesparende.
Brændstof	5.000 l dieselolie	Ingen ændring	Tanken stå i maskinhuset Tank nr. 873101 Fra år 1998.
Fast affald	500 kg brændbart 1 t jern/skrot 100 kg plast	Ingen ændring	Opbevaring indtil afhentning sker i container.
Olie – og kemikalie affald	200 l spildolie 30 l pesticider 50 kg kemikalier 10 kg medicinrest	Ingen ændring	Sprøjter, kanyler og medicinbeholdere opbevares i faste beholdere. Afleveres til kommunens modtageordning for farligt affald
Døde dyr	Afhentes ca. 4 gang pr. måned	Ingen ændring	Lægges i en nedgravet og overdækket beton-grube. Affald fra farestalden lægges i en godkendt plastcontainer.

			Fra disse steder afhentes af DAKA.
--	--	--	------------------------------------

Pesticider opbevares frostfrit og i et aflåst rum. Rummet har fast bund og ingen afløb. I rummet findes desuden materiale, kan opsuge væske, hvis der skulle spildes noget.

Både påfyldning og rengøring af marksprøjten sker i marker med plantedække.

Dieselolie opbevares i en typegodkendt tank, som står op en fast bund, uden afløb. Smøreolie og spildolie opbevares i en lukket beholder i maskinværkstedet, på fast gulv. Her findes også savsmuld og grus, som kan opsuge eventuelt spild.

3.5 Bedste tilgængelige teknik

Management

Hvert år indsendes gødnings- og husdyrindberetning og mark- og gødningsplaner, som det kræves efter dansk lovgivning.

Derudover er der udarbejdet en beredskabsplan på ejendommen.

Foder

Der anvendes fasefodring på bedriften, for at opnå en bedre udnyttelse af foderet.

Ved fasefodring anvendes flere blandinger for bedre, at ramme grisenes aktuelle behov for næringsstoffer i en bestemt periode. Fasefodring til søer er typisk, at man anvender én blanding til diegivende søer, løbeafdeling og polte samt en anden blanding til drægtige søer i stedet for at anvende en diegivningsblanding til alle søer. Fasefodring til slagtesvin vil sige, at der anvendes to eller flere blandinger i slagtesvineperioden.

Fordelene ved fasefodring kan være lavere foderpris, mulighed for brug af skåneblandinger til de mindste grise og reduceret udskillelse af fosfor og kvælstof. Ulemperne ved fasefodring er bl.a. øgede investeringsomkostninger til foderanlæg, krav til driftslederen om at skifte blanding på det rigtige tidspunkt samt større risiko for fejlforsyning af næringsstoffer som følge af blandeusikkerhed.

Foderet tilsættes fytase, ved at anvende fytase i foderet kan der opnås en bedre fosforudnyttelse og samtidig reduceres udledningen af fosfor via gødningen til miljøet.

Fordøjeligheden af fosfor i foderblandinger til svin er ofte lav, hvorved fosfor udskilles via gødningen. Den primære årsag til den lave fordøjelighed er, at op til 80 procent af fosfor i olie/proteinholdige frø og korn er bundet som fytat, hvilket er vanskeligt at fordøje for svin. Det er derfor nødvendigt, at enzymet fytase er tilstede for, at den fytatbundne fosfor bliver tilgængelig for grisen

Staldindretning

Den nye stald bygges til søer, med spaltegulv både i løbe- drægtighedsstalden og i farestalden. I stalden med slagtesvin er drænet gulv og spalter (33/67).

Forbrug af vand og energi

For at leve op til kravene om BAT, og, hvor det ikke findes, referencedokumentet fra EU for de bedst anvendelige teknikker (BREF), er der opmærksomhed på energi forbrug og management på ejendommen.

Der anvendes lav-energi lysstofrør i staldene. Mellem hvert hold grise rengøres staldene og herunder også ventilationen. Ventilationen er temperatur-styret, således der kun ventileres, når der er behov. Dermed opnås optimal temperatur i stalden og samtidig bruges ikke mere energi end nødvendigt.

Vandforbruget minimeres ved at der bruges drikkenipler over fodertruget. Dermed opsamles det vand, der spildes og der anvendes kun præcis det drikkevand grisene tapper. For ikke at bruge mere vand end nødvendigt og samtidig få en effektiv rengøring, anvendes højtryksrensere, når staldene rengøres. Vandforbruget kontrolleres løbende, ca. én gang hver måned.

Opbevaring/behandling

Der føres log-bog til kontrol af flydelag, og gødningsbeholderene kontrolleres hver 10. år. Der føres sprøjte journal, og vand- og energiforbrug opgøres en gang årligt i forbindelse med regnskabet.

Der anvendes gyllekøling i hele so-stalden for at reducere ammoniakfordampningen. Overskudsvarmen fra dette anlæg genanvendes til opvarmning af klimastald og farestald.

Udbringning

Husdyrgødning håndteres jf. husdyrgødningsbekendtgørelsen, hvor en række af tiltagene fra BREF-dokumentet er indarbejdet.

3.6 Alternative løsninger

I BREF står der, at følgende staldsystemer er BAT:

- et fuldspaltet gulv med et vakuumsystem til hyppig fjernelse af gylle,
- et delvist spaltet gulv med reducerede gødningskanaler med hældende væg og et vakuumsystem
- et delvist spaltet gulv med et centralkonvekst fast gulv eller et hældende fast gulv foran sti-en, en gødningsrende med hældende sidevæg og en hældende gødningsbeholder

Ifølge Dansk Svineproduktion er de 2 sidstnævnte staldtyper hollandske typer, som ikke har fundet udbredelse herhjemme.

Der er etableret vakuumsystem til håndtering af gylle i samtlige stalde, der er på ejendommen. Hvor ofte "hyppig fjernelse" er, er ikke nærmere defineret i BREF. I staldene udsluses gyllen ca. hver 2. uge.

Endvidere findes der 3 BAT-byggeblade:

- Delvist spaltegulv ved 1/3 spaltegulvsareal
- Delvist spaltegulv med skraber og køling af kanalbund
- Luftvasker med syre, rensning af 60 procent afgangsluft

Luftvaskeren med syre er så dyr at etablere, at det vurderes ikke at være proportionalt med miljøgevinsten. Desuden må det vurderes, at der ikke umiddelbart er problemer med ammoniakdepositionen i området, der er 3,37 km til nærmeste §7 areal og 2,7 km til nærmeste natura 2000 (Lillering Skov, Stjær Skov, Tåstrup Sø og Tåstrup Mose). Derudover nedsættes ammoniakfordampningen fra anlægget ved hjælp af gyllekøling i den nye staldbygning.

I slagtesvinestalden kunne de to første gulvtyper i princippet godt etableres, men da der er tale om en eksisterende stald, er det på nuværende tidspunkt ikke aktuelt at ændre på andelen af spaltegulv eller etablere køling og skraber. Begge dele vil kræve en total renovering af stalden. Når stalden en gang skal renoveres, formentlig om 25-30 år, vil der blive taget højde for, hvilke muligheder der er for at leve op til det, som til pågældende tidspunkt er BAT for staldsystemer. Ud over BREF og BAT-byggebladene er der www.husdyrgodkendelse.dk's beregninger. Systemet kommer her beregnet, at ammoniakreduktionskravet er overholdt. Ammoniakreduktionskravet er politisk vedtaget og indarbejdet i www.husdyrgodkendelse.dk.

4 KOMMUNENS VURDERING

4.1 Miljøgodkendelsens gyldighed

Den godkendte udvidelse af svineproduktionen skal være udnyttet inden to år regnet fra den dato, hvor miljøgodkendelsen er meddelt. Godkendelsen anses for udnyttet udvidelsen, når udvidelsen sker i et jævnt, fortløbende tempo.

Hvis miljøgodkendelsen ikke udnyttes helt eller delvist i tre på hinanden følgende år, bortfalder den del af miljøgodkendelsen, som ikke har været udnyttet i de pågældende tre år. Det vil sige, at hvis dyreholdet ikke er oppe på fuld produktion inden fem, år regnet fra den dato hvor miljøgodkendelsen er meddelt, bortfalder den del af produktionstilladelsen, som ikke er udnyttet.

Miljøgodkendelsen har en retsbeskyttelsesperiode på otte år, hvorefter den skal revurderes. Herefter revurderes miljøgodkendelsen hvert 10. år.

Miljøgodkendelsens vilkår skal overholdes fra den dato hvor miljøgodkendelsen er meddelt, medmindre andet fremgår af de enkelte vilkår.

4.2 Naboer og ejendommens drift

Den nye stald er opført i tilknytning til de eksisterende bygninger, og kræver derfor ikke tilladelse efter § 22.

Afstande fra staldene.

Nærmste -	Faktisk afstand, m	Min. krav til afstand, m
Ikke-almene vandforsyningsanlæg	Mere end 50 m	25
Almene vandforsyningsanlæg	Mere end 50 m	50
Vandløb/dræn /sø	Mere end 50 m	15
Ammoniakfølsomme naturtyper	Ca. 550 m	10
Offentligvej og privat fællesvej	50	15
Levnedsmiddelvirksomhed	Mere end 50 m	25
Beboelse på sammen ejendom	150	15
Nabo-skel	240	30
Nabobeboelse	300	50
Byzone, sommerhusområde eller lokalplanlagt område til boliger	1.410	50

Inden for 300 m ligger en nabo, som ikke ligger i en samlet bebyggelse. Der er mere end 300 m til nærmest område, som er lokalplanlagt eller udlagt til fremtidig byzone i kommuneplanen.

Alle afstandskrav er dermed overholdt.

Spildevand

Sanitært spildevand fra personalerum i stalden ledes væk via et nedsivningsanlæg. Der er tale om 4-5 m³/år.

Vaskevand fra staldene vil blive afledt til gyllekanalerne

Støj

Støjklenderne vil hovedsageligt være ventilationsanlæggene og foderanlægget inklusive transportsnegle for kornet, hammermølle og blandingsanlæg. Derudover anvendes kompresser og korntørringsanlæg i perioder. Hovedparten af støjklenderne er placeret i lukkede bygninger.

Perioder med støj holdes ellers så vidt muligt inden for normal arbejdstid.

Det vurderes, at svinebruget skal overholde støjgrænserne for "Type 3. Blandet bolig og erhverv" i støjvejledningen nr. 5 / 1984. Disse støjgrænser er anbefalet af Miljøstyrelsen for landbrugsvirksomheder i det åbne land.

Opbevaring af husdyrgødning

Der stilles krav om 9 mdr. kapacitet, for at tage højde for vanskelige udbringningsforhold om foråret forårsaget af vejret.

I beskrivelsen af projektet er det beregnet, at der er opbevaringskapacitet at der mangler 655 m³ opbevaringskapacitet, når hele godkendelsen udnyttes. Da der ikke indgår tilstrækkelige udbringningsarealer i ansøgningen, kan godkendelsen kun udnyttes til 392 DE, indtil yderligere arealer er vurderet og godkendt.

Produktion af gylle fra 392 DE inkl. vaskevand vil være 11.255 m³, hvilket betyder at opbevaring i 9 måneder kræver 8.441 m³ opbevaringskapacitet.

Der findes i dag ca. 8.900 m³ opbevaringskapacitet, egen og lejet kapacitet til produktionen. Ved den produktion som de godkendte arealer giver mulighed for, er vilkåret til opbevaringskapacitet opfyldt.

Affald og døde dyr

Opbevaring og bortskaffelse af affald skal følge de gældende regulativer for Skanderborg Kommune. Gældende regulativer findes på Reno Syds Hjemmeside: www.renosyd.dk. Der er i regulativet bl.a. krav til opbevaring af farligt affald som fx spildolie: Affaldet skal opbevares i godkendt emballage på en plads med tæt bund, der kan opsamle indholdet fra den største beholder, og pladsen skal være overdækket.

Farligt affald skal afhentes af en af de godkendte transportører og skal afleveres til godkendt modtagestationen. Selvom det er en godkendt transportør, er det fortsat producenten af affaldet, der er ansvarlig for at det kommer til en godkendt modtagestation.




Døde dyr og andet animalsk affald må ikke nedgraves eller opbevares sammen med gødning, men skal bortskaffes til en godkendt destruktionsvirksomhed i henhold til EU-forordningen om animalske biprodukter (bekendtgørelse nr. 355 af 19. maj 2003).

I Vilkår 2.6 står beskrevet hvilke krav, der er til opbevaring og afhentning af døde dyr. Det vurderes at metoderne, der er beskrevet i projektbeskrivelsen vil kunne opfylde vilkåret.

Lugt

Der vil hovedsageligt være tale om forurening i form af lugt, støv og ammoniak fra stalden. Desuden vil det kunne lugte i forbindelse med udkørsel af gylle, dog i begrænsede perioder.

Samlet resultat af lugtberegning

Bebyggelse	Kumu- lation	Model	Ukorrigeret geneafstand (ansøgt)	Ukorrigeret geneafstand (nudrift)	Korrigeret geneafstand (ansøgt)	Korrigeret geneafstand (nudrift)	Vægtet gennemsnits afstand	Bort- screenet	Genekriterie overholdt
+  Ryvej 25	0	NY	283,48	391,54	283,48	391,54	377,55	Ja	Ja
+  Søballevej 5	0	NY	628,03	765,06	628,03	765,06	1.362,28	Ja	Ja
+  Høver By, Storning	0	NY	832,48	998,65	832,48	998,65	1.518,83	Ja	Ja

Geneafstanden fra staldene ud til enkeltboliger på landet bliver ca. 285 m meter, og den nærmeste bolig ligger ca. 375 meter fra staldene. Geneafstanden ved nu-driften beregnes til ca. 390 m.

Geneafstand til samlet bebyggelse er beregnet til 630 m, mens den faktiske afstand er 1,3 km. Geneafstanden til byzone er beregnet til 830 m, mens den faktiske afstand her er ca. 1,5 km.

Alle geneafstande er faldet lidt i forhold til nudriften, hvilket skyldes, at der produceres færre slagtesvin.

Alle beregnede geneafstande er dermed overholdt. På den baggrund vurderer Skanderborg Kommune, at der ikke forventes væsentlige lugtgener, som følge af produktionen.

Lys

Der er ikke og vil ikke blive opsat lamper, som kan være til gene for naboer eller trafik.

Der vil blive opsat lamper ved indgangspartiet til den nye stald i den sydvendte gavl. De vil være tændt fra 6:50-9:30 og 15-22 i vinterhalvåret. De vil ikke være tændt i sommerperioden. Indgang til den nye stald kan ikke ses fra naboen, blandt andet fordi den eksisterende stald ligger imellem.

De samme lamper vil være knyttet til sensorer, således lamperne tændes automatisk, når der bevægelse aktivere sensoren.

Skadedyr og støv

Fluer i stor mængde kan give anledning til gener hos naboer, selvom disse ligger langt væk. Gyllekanaler og strøelse er gode udklækningssteder for fluerne, så en særskilt bekæmpelse vil ofte være nødvendig og stilles derfor som krav.

Retningslinjerne angiver en række afprøvede metoder og opdateres løbende, se evt. hjemmesiden www.dpil.dk: "Retningslinier for fluebekæmpelse på gårde med husdyr".

På ejendommen anvendes rovfluer til bekæmpelse af fluegener i produktionsbygningerne. Der etableres flydelag på gyllebeholderen.

Rotter bekæmpes ved giftkasser jævnt fordelt på hele ejendommen. Fordelingen er anvist af en professionel skadedyrsbekæmper. Derudover er der katte i og omkring driftsbygningerne.

Jf. ansøgningen opbevares råvarer/foder i lukkede siloer, som er utilgængelige for skadedyr. Siloerne er lukkede og forsynet med støvposer. Desuden rengøres jævnligt i omgivelserne ved foderopbevaring og foder produktion.

Olietanke

Den eksisterende overjordiske olietank er automatisk omfattet af gældende bekendtgørelser og skal følge kravene heri, herunder sløjfningsterminer.

Der er på ejendommen:

5000 liter dieseltank fra 1998 med nr. 373101, som står overdækket på fast bund uden mulighed for at evt. spild kan afledes/nedsive til kloak, grundvand, overfladevand eller jord.

Transporter

Udefra kommende transporter kommer som hovedregel fra motorvejen. Fra afkørslen til den private grusvej ned til ejendommen er godt 1 km. På denne strækning findes ingen samlet bebyggelse.

	Nuværende	Ansøgt
Dyr til ejendommen	26	26
Dyr fra ejendommen	52	52
Foder	12	12
Afhentning af døde dyr	52	52
Gylle	210	349
Ialt	352	491

Der leveres foder én gang om måneden, typisk i tidsrummet 9-15. Døde dyr afhentes normalt i tidsrummet 04-10. Begge typer transporter er forsættelse af den nuværende praksis, og der vil derfor ikke være en ændring for naboerne.

Hovedparten af transporter med gylle sker ad egne markveje. Til marken ved Sjelle, 6,5 km nord for ejendommen i luftlinje, sker transporten i gennem kanten af Galten/Klank. Der køres ca. 9 gange denne rute om året.

Vurdering af projektets konsekvenser for naboer

Der vurderes, at der ikke vil være øgede gener for naboerne, som følge af udvidelsen. Beregningen i ansøgningskemaet viser, at de beregnede lugtgene-afstande falder og at alle geneafstande er overholdt.

Der er opstillet en række vilkår i forhold til affald, opbevaring af olie, håndtering af døde dyr m.v. Ud fra beskrivelsen af projektet, vurderes at disse vilkår vil blive opfyldt.

Vilkår for Godkendelsen

Vilkår 2.3 til 2.9, som handler om støj, lugt, skadedyr, affald m.m.

4.3 BAT (bedst anvendelige teknologi)

En del nedenstående tiltag er ikke beskrevet i BAT-byggeblade, men er eksempler på bedst anvendelige teknik fra BREF-dokumentet (fra det danske resume) som anvendes på ejendommen. BREF-dokumentet er EU's beskrivelse af, hvad der betragtes som miljørigtig i forbindelse med intensiv svineproduktion.

4.3.1 Management

Der udarbejdes gødningsplaner.

Staldindretning

Staldene er med delvis spaltegulv, hvilket tidligere er beskrevet i et BAT-byggeblad og der anvendes gyllekøling, til at reducerer ammoniakfordampningen.

4.3.2 Foder og ammoniak

Der anvendes fytase i foderet. Indholdet af fosfor i foderet til søerne og slagtesvin er sat ned til 4,65 g P/FE. Derved mindskes indholdet af fosfor i gyllen og i sidste ende på marken.

Desuden er indhold af rå-protein nedsat både til søer, smågrise og slagtesvin.

Dyrehold, fodring, gyllekøling og staldsystem til sammen medfører en ammoniakfordampning på 5.050 kg N/år. I ansøgningssystemet er beregnet, at hvis ammoniakfordampningen er under 5.580 kg N lever produktionen op til BAT.

4.3.3 Fosfor

BAT for fosfor i husdyrgødning af fastsat af miljøstyrelsen, og er:

	Max kg P/DE	DE i produktionen	Max fosfor i gødningen pr. år
Søer	24,5	226,69	5.555,91
Smågrise	29,4	139,01	4.086,89
Slagtesvin	22,3	95,08	2.120,28
Ialt	-	462,21	11.761,08

I ansøgningen er beregnet at der produceres 11.110,69 kg P/år til lager. Dermed ledes mindre fosfor til gødningslager end BAT kravet, og produktionen lever dermed op til BAT i forhold til fosfor.

4.3.4 Forbrug af vand og energi

Ventilationssystemet rengøres, sammen med den øvrige rengøring efter hvert hold grise, dvs. 3 gange årligt

Der er opmærksomhed på vandforbruget. På den baggrund, rengøres staldene ved at sætte i blød med computerstyret anlæg, som minimerer vandforbruget. Efterfølgende renses med højtryksspuler.

Også overbrusnings anlæg er computerstyret, således vandforbruget minimeres.

I staldene bruges lav-energi lysstofrør, som kun er tændt efter behov. Ventilationen rengøres sammen med stalden, efter hvert hold grise, i slagtesvin stalden. Begge dele for at begrænse energiforbruget.

4.3.5 Opbevaring/behandling

Gylle bliver opbevaret i gyllebeholder med tæt flydelag

4.3.6 Udbringning

Husdyrgødningen udbringes på det mest optimale tidspunkt, under hensyntagen til at generne for naboer bliver mindst mulige. Mængden tilpasses afgrøden på den enkelte mark. Da reglerne i dansk lov overholdes, vurderer Skanderborg Kommune at produktionen lever op til anbefalingerne i BREF-dokumentet.

Vurdering af projektets anvendelse af BAT

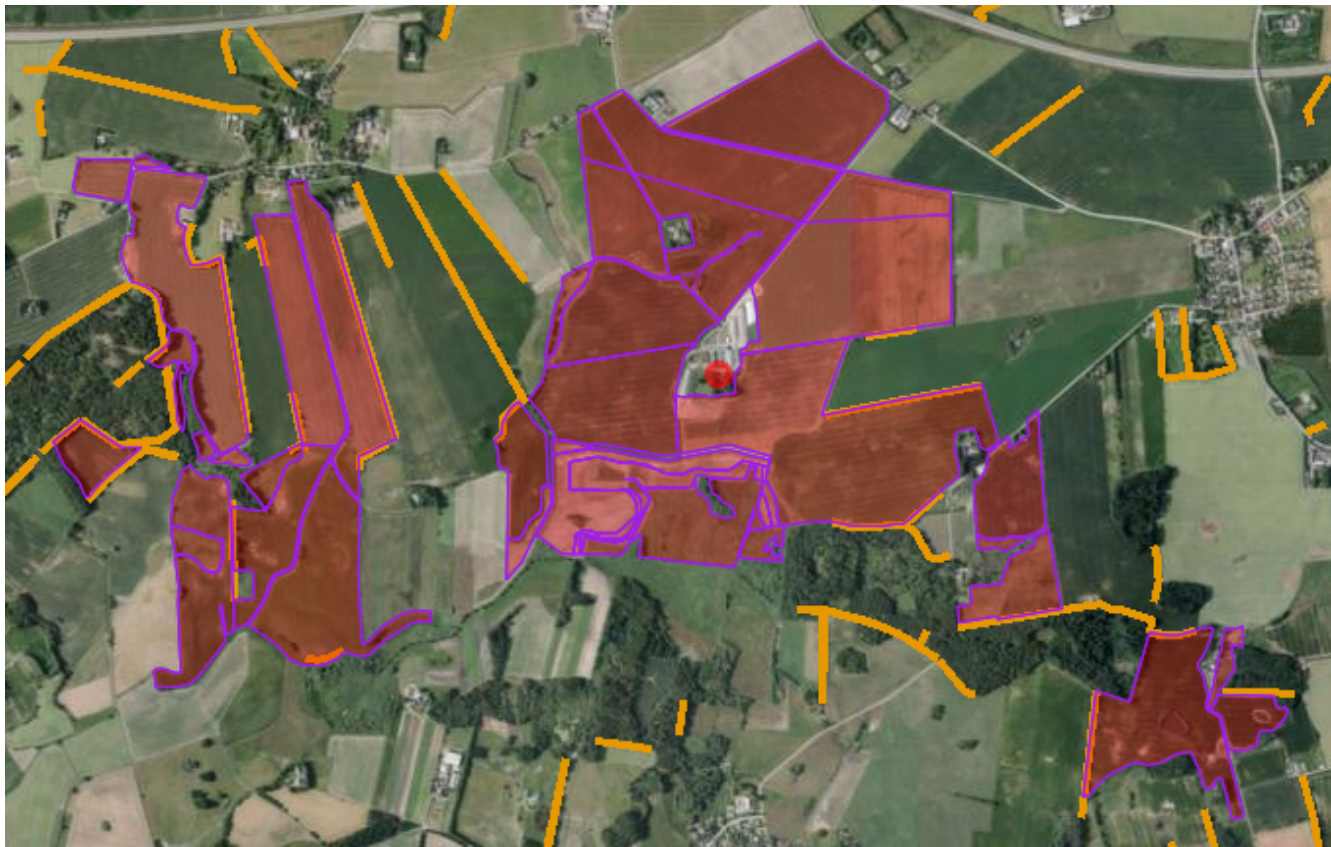
Staldsystem, gyllekøling og råprotein i foder betyder samlet set, at produktionen lever op til BAT-kravet. Derudover følges en række af de tiltag, som er beskrevet i BREF-dokumentet fra EU. Der er opmærksomhed på forbruget af el og vand. Husdyrgødningen håndteres som det kræves i dansk lovgivning. Samlet set vurderes det, at projektet lever op til kravet om anvendelse af BAT.

4.4 Landskabsinteresser

Bygningerne på ejendommen, på de eksisterende og den nye, ligger uden for udpegninger i forbindelse med: *Kulturmiljø, Fredninger, Landskabelige interesser, Geologiske interesser og Rekreative interesser.*

§ 29 diger

Langs flere udbringningsarealer findes beskyttede diger.



Figur 4-1 Udbringningsarealer og beskyttede diger

Denne udpegning har ingen direkte indflydelse på ansøgning om udvidelse af produktionen. Skanderborg kommune gør blot opmærksom på, at disse diger er beskyttede og derfor må der ikke foretages ændringer af digerene.

På nord og sydsiden af mark 11, østsiden af mark 15, østsiden af mark 7 og vestsiden af mark 14 er ligeledes beskyttede diger, her er dog kun tale om beskyttelse af stendiger eller offentlig ejede diger.

Vurdering af projektets konsekvenser for landskabelige forhold

Skanderborg Kommune vurderer, at da der ikke er nogen landskabelige udpegninger, fredninger el. lign, der hvor den nye stald tænkes opført, og at den nye stald er opført i tilknytning til de eksisterende bygninger, vil projektet og produktionen ikke vil få væsentlig indflydelse på landskabelige forhold, i bred forstand og skal ikke have tilladelse efter § 22.

Projektet har ingen indflydelse på digerene i området. De er vist alligevel, således at ansøger og andre er opmærksom på beskyttelsen.

4.5 Naturområder

Fra stald og lager sker der et luftbåret tab af kvælstof i form af fordampning af ammoniak. En del af den fordampede ammoniak falder ned i kort afstand fra kilden, hvilket kan forringe kvaliteten af skove og naturområder.

Ifølge det indsendte ansøgningsmateriale falder det samlede ammoniaktab fra stald og lager med ca. 470 kg N/år til i alt ca. 5.050 kg N/år.

I beregningen af ammoniaktabet er indregnet, det at indholdet af råprotein i foderet reduceres både til slagtesvin, smågrise og søer i forhold til normen. Sammen med ændring i sammensætningen af dyreholdet, men færre slagtesvin og flere søer, reduceres fordampningen af ammoniak.

Mose/enge syd for ejendommen

Godt 450 m syd for staldene ligger et naturområde (Gammelgård Sø), som består af både mose og enge. Området er i dag stort set oversvømmet i vinterperioden, fordi pumpen i pumpelauget slukkes fra november til marts. Øst for Gammelgård sø ligger et skov-område, Søhave, som vurderes som ammoniak-følsom skov.

Dele af Gammelgård sø er naturområder, der er registreret som omfattet af Naturbeskyttelseslovens § 3. Områderne er besøgt i både i 2012, 2006 og 1995. Ved en besigtigelse i maj 1995, blev arter som desuden arter maj-gøgeurt og tyndakset gøgeurt registreret. Ved besigtigelserne i 2006 og 2012, blev registreret en lang række, som er karakteristiske for mose og eng. Besigtigelserne blev foretaget i september i 2006 og i juni i 2012. På dette tidspunkt af året er fredede arter som maj-gøgeurt og tyndakset gøgeurt afblomstret, og de vil derfor ofte ikke blive set ved en besigtigelse. Sammenholdt med de plantearter, der blev registreret i 2006 og 2012, vurderes det sandsynligt, at de fredede gøgeurter potentielt stadig kan vokse i området.

Området betegnes som et rigkær, som vurderes at have en tålegrænse på 15-25 kg N/ha/år.

Baggrundsdepositionen i Skanderborg Kommune er beregnet til ca. 14 kg N/ha/år.

Total depositionen i det nærmeste § 3 område er beregnet til 0,3 kg /ha/år. Den samlede deposition vil således fremadrettet være under hele tålegrænse-intervallet for rigkær.

I hele pumpe-lauget område er foretaget en forundersøgelse, af mulighederne for at reetablere Gammelgård Sø. På baggrund af disse forundersøgelser søges på nuværende tidspunkt midler til gennemførelse af projektet.

Beskyttede områder inden for pumpe-laugets område indgår ikke som udbringningsareal. De øvrige arealer indgår, indtil projektet om reetablering af Gammelgård Sø gennemføres. Inden projektet bliver en realitet, skal der anmeldes udbringningsarealer, der kan erstatte dem som forsvinder eller dyreholdet skal reduceres, således harmonikravet overholdes.

Natura 2000

Der ligger ingen Natura 2000 områder inden for 1000 m fra ejendommen og ingen af udbringningsarealerne ligger i, eller grænser op til Natura 2000 områder.

Dermed vurderes, at produktionen ikke vil påvirke Natura 2000 områder.

Bilag IV-arter

Ifølge EF-habitatdirektivets artikel 12 skal der sikres en streng beskyttelse af en række dyre- og plantearter og deres levesteder. En godkendelse må ikke kunne beskadige eller ødelægge yngle- eller rasteområder i det naturlige udbredelsesområde for de dyrearter, der

er listet i habitatdirektivets bilag IV,a eller ødelægge de plantearter, som er optaget i habitatdirektivets bilag IV,b.

Kommunalbestyrelsen skal vurdere om merbelastningen med ammoniak, nitrat og fosfor vil skade yngle- og rasteområder for de strengt beskyttede arter på direktivets bilag IV.

I vandhuller i skoven 450 m syd for staldene og i vandhuller syd for skoven er registreret forekomst af den beskyttede art "stor vandsalamander". Dermed kan andre vandhuller i nærheden ligeledes være potentielle levesteder for stor salamander og andre padder, som lever og yngler i vandhuller, herunder flere bilag IV-arter.

Overfladisk afstrømning af gylle til vandhuller vil have en akut giftvirkning på livet i vandhullerne. Da der stor vandsalamander er en af arterne beskyttet efter habitatdirektivets bilag IV, vurderer Skanderborg Kommune, at ved at udlægge en dyrkningsfri bræmme på 10 m omkring alle vandhuller, vil potentiel afstrømmende gylle kunne blive opfanget i bræmmen, hvorved forgiftning af vandhullet forhindres.

Bræmmen vil på den måde beskytte vandhullerne som leve- og rastesteder for padder.

Vurdering af projektets konsekvenser for naturområder

Det vurderes, at udvidelsen ikke vil påvirke § 3 naturområder, Natura 2000 områder eller bilag IV arter væsentligt, såfremt der er dyrkningsfri bræmmer omkring alle vandhuller, som sikre mod potentiel forgiftning af vandhuller.

En forudsætning i beregningen af ammoniakfordampningen er reduceret indhold af råprotein i foderet.

Vilkår for Godkendelsen

*10 m dyrkningsfri bræmmer om alle vandhuller (se vilkår 2.15)

*Reduceret indhold af protein i foder (se vilkår 2.3)

4.6 Overfladevand

Faktaboks

Plantevæksten i fjorde, indre farvande og søer er i vid udstrækning bestemt af tilførslerne af kvælstof og fosfor fra oplandene til de pågældende fjorde m.v. For store tilførsler medfører typisk en forringet miljøtilstand i disse vandområder. I fjorde og indre farvande kan både kvælstof og fosfor – i varierende grad – virke begrænsende for plantevæksten, mens plantevæksten i søer typisk er begrænset af fosfortilførslen. I vandløb har diffus næringsstofftilførsel typisk mindre betydning for miljøtilstanden, da andre faktorer har større betydning herfor. Erosion og overfladisk afstrømning, som direkte fører organisk materiale – herunder husdyrgødning – til vandløb, vil kunne forringe miljøtilstanden i de pågældende vandløb, og de næringsstoffer, som et vandløb derved fører med sig, vil kunne forringe miljøtilstanden i nedstrømsliggende søer, fjorde og indre farvande.

Udvaskning af kvælstof til fjorde og have sker hovedsageligt via vandløbene. Arealer inden for Skanderborg Kommune afvander til tre fjorde: Randers Fjord via gudenåsystemet, Horsens Fjord via Tebstrup Sø og Århusbugten via Lyngbygård Å og Århus Å.

Næsten alle udbringningsarealerne til denne produktion ligger i oplandet til Randers Fjord. Arealerne afvander via vandløb til Ravnsø, som via Knudsø har forbindelse til Gudenå-systemet,

som udmunder i Randers Fjord. Dele af Randers Fjord er udpeget som Natura 2000-område – se nedenstående faktaboks.

Nogle få arealer afvander via Tåstrup sø og Lyngbygård Å til Århus bugt.

De generelle beskyttelsesniveauer i bilag 3 i *Husdyrgodkendelsesbekendtgørelsen* med hensyn til næringsstofpåvirkning af overfladevand fokuserer på de oplande, der afvander til de mest sårbare Natura 2000-vandområder. Disse Natura 2000-vandområder udgøres primært af fjorde og indre farvande. Overholdelsen af de generelle beskyttelsesniveauer vurderes blandt andet ud fra de arealudpegninger, der indgår som grundlag for beregningsmodellerne i IT-ansøgningsystemet på www.husdyrgodkendelse.dk.

Faktaboks

Randers Fjords samlede opland er ca. 3.250 km², hvor Gudenåens opland udgør langt størstedelen af oplandet med ca. 2.600 km². Oplandet til Randers Fjord dækker ca. 2/3 af Skanderborg Kommunes samlede areal. Dele af Randers Fjord er udpeget som Natura 2000-område og er derfor under international beskyttelse på grund af bevaringsværdige naturværdier i form af specielle plante- og dyrearter (området er f.eks. levested for flere kystfugle).

Udpegningsgrundlaget for Natura 2000 områder i Randers Fjord omfatter en stor mængde naturtyper og arter blandt andet Kystlaguner og strandsøer, Strandenge, Riggær samt Bæk- og Flodlampret, Stavsild og Odder.

Arealanvendelsen i oplandet er domineret af landbrug, og andelen af landbrugsjord udgør 71 %, hvilket er over landgennemsnittet. Naturarealer som eng, mose, overdrev, søer og vådområder udgør knap 9 % svarende til landsgennemsnittet. Derudover udgør skov 14 % af oplandet. De mest betydende forurenende stoffer i Randers Fjords opland er næringsstoffer (kvælstof og fosfor), hvor den største påvirkning med kvælstof sker fra landbruget. Randers Fjord er i risiko for ikke at opfylde miljømålene i 2015. Årsagen hertil er især en for stor tilførsel af næringsstoffer (kvælstof og fosfor) fra land. Miljømålene i områdets kystvande kan kun nås med en lavere næringsstofftilførsel (Kilde: **Miljøministeriet, Naturstyrelsen (2011): Vandplan 2010-2015. Randers Fjord. Hovedvandopland 1.5. Vanddistrikt: Jylland og Fyn**).

4.6.1 Kvælstofudvaskning

Faktaboks

Ud fra forskellige arealers forskellige evne til at reducere nitrat på det udvaskede kvælstofs vej fra marker til sårbare Natura 2000-vandområder har Staten fået foretaget en udpegning af områder, hvor der ikke vurderes at ske mere end en 75 %-reduktion. Disse områder er – afhængigt af reduktionsevne – kategoriseret i de såkaldte nitratklasser 1, 2 og 3. For udbringningsarealer beliggende i områder med nitratklasse 1-3 skal der i henhold til *Husdyrgodkendelsesbekendtgørelsen* være et lavere husdyrtryk, end de generelle harmoniregler giver mulighed for – eller anvendes bestemte virkemidler, som mindsker kvælstoftabet.

I Skanderborg Kommune er kun mindre arealer omfattet af nitratklasse systemet; området mellem Ry og Gl. Rye, området vest for Låsby og et lille område helt i den nordligst del af kommunen.

I henhold til *Habitatbekendtgørelsen*⁷ skal der foretages en vurdering af, om husdyrbruget i sig selv kan påvirke Natura 2000-vandområder væsentligt, og om husdyrbruget i sammenhæng med andre planer og projekter, kan påvirke Natura 2000-vandområder væsentligt.

Påvirkning af Randers Fjord med kvælstof fra bedriften i sig selv

Udbringningsarealer som anvendes af Ryvej 5 ligger alle uden for de udpegede områder med nitratklasserne 1, 2 og 3, hvorfor overholdelse af de generelle harmoniregler vil være tilstrækkelig til, at det generelle beskyttelsesniveau med hensyn til kvælstoftab til overfladevand vil være opfyldt. Bedriften vil til enhver tid overholde det generelle harmonikrav.

Husdyrbruget anvender et S2-sædskifte⁸ på stort set alle markerne, hvilket er referencesædskifte på lerjord med det ansøgte dyretryk. Det omfatter minimum 15 % vinterraps og 14 % efterafgrøder. Derudover vil andelen af efterafgrøder vil være 2 % over til enhver tid gældende generelle lovkrav.

På marker inden for områder udpeget som følsom over for nedsivning af nitrat anvendes et G4-grundvandssædskifte, hvor der indgår 40 % miljøgræs.

Ifølge ansøgningen med de foretagne beregninger i IT-ansøgningssystemet på www.husdyrgodkendelse.dk vil kvælstofudvaskningen fra husdyrbrugets udbringningsarealer ligge på ca. 52-53 kg N pr. ha pr. år.

I Miljøstyrelsens (elektroniske) vejledning om miljøgodkendelse af husdyrbrug - <http://www2.mst.dk/wiki/Husdyrvejledning.Default.aspx> - er der angivet afskæringskriterier for det "kritiske niveau". Det "kritiske niveau" er niveauet for, hvornår der kan være tale om en skadevirkning. Der er ifølge vejledningen tale om skadevirkning, når udvaskningen fra en husdyrproduktion udgør en andel på fem procent eller mere af den samlede nitrat-udvaskning til det aktuelle vandområde.

De ansøgte udbringningsarealer i nærværende sag afvander et samlet areal på 280 ha. Bedriftens udbringningsarealer udgør således ca. 1 promille af oplandet til Randers Fjord (2.600 km²). Det forholdsmæssige bidrag fra udvaskede næringsstoffer fra ejendommens arealer vil dog være mindre, idet anvendelse af husdyrgødning kun udgør en del af kilderne til udvaskning fra oplandet, samt at der er andre kilder end udvaskning fra oplandet, der bidrager til næringsstofpåvirkning af Randers Fjord.

Beregninger (jævnfør nedenfor) viser, at det ansøgte vil bidrage med 0,01 % af den samlede udvaskning til det aktuelle Natura 2000-område. I henhold til de ovenfor beskrevne afskæringskriterier vil det ansøgte herefter ikke i sig selv have en skadevirkning på det aktuelle Natura 2000-område.

Samlet set vurderer Skanderborg Kommune, at udvaskningen af næringsstoffer fra ejendommens udbringningsarealer vil være af så begrænset omfang, at bidraget herfra ikke i sig selv kan påvirke Natura 2000-vandområdet Randers Fjord væsentligt, hvorfor der ikke stilles vilkår til det ansøgte vedrørende nitratudvaskning, der skærper de generelle krav (harmonikravene).

⁷ Bekendtgørelse nr. 408 af 1. maj 2007 om udpegnings og administration af internationale naturbeskyttelsesområder samt beskyttelse af visse arter (med senere ændringer).

⁸ Der henvises til Miljøministeriet, Miljøstyrelsens notat "Standardsædskifter og referencesædskifter" fra 8. februar 2012, som kan ses via: http://www2.mst.dk/wiki/GetFile.aspx?File=/Virkemidler_paa_arealer/Saedskiftenotat.08.02.2012.pdf .

Natura 2000 område Randers Fjord	
Opland til Natura 2000-området,	325.000 ha
Dyrket areal i oplandet til Natura 2000-området,	230.750 ha
Reduktionspotentiale (jf. nitratklassekortlægningen), pct. 75 – 100, 87,5 % (gens.)	
Standardudvaskning fra rodzonen (jordtypeafhængig),	78 kg N/ha/år
Udvaskning i oplandet til Natura 2000-området kg N/år (78 x 0,125 x 208.800)	2.035.800 kg N/år
Udvaskning fra øvrige opland (standard), kg N/år (10 x 0,125 x 139.200)	174.000 kg N/år
Udvaskning i alt fra opland	2.209.800 kg N/år
Det ansøgte projekt, Ryvej 5, 8464 Galten	
Reduktionspotentiale (som ovenfor),	87,5 % (gens.)
Areal til udspredning i alt,	280 ha
Udvaskning fra rodzonen, fra husdyrgødning,	ca. 7 kg N/ha/år
Samlede påvirkning til Natura 2000 området,	245 kg N/år
Ansøgt kvælstofbidrag af samlede kvælstofbidrag til Natura 2000 området,	0,01 %

Påvirkning af Randers Fjord og Århus Bugt med kvælstof fra bedriften i sammenhæng med andre planer og projekter (kumulation)

En vigtig forudsætning for beskyttelsesniveauet for nitratudvaskningen til overfladevande, som er fastlagt i *Husdyrgodkendelsesbekendtgørelsen*, er, at den samlede husdyrproduktion i Danmark ikke forventes at stige, men vil blive samlet på større, men færre husdyrbrug.

Selv om den samlede husdyrproduktion ikke stiger, foregår strukturudviklingen mod færre, men større husdyrbrug ikke nødvendigvis ensartet i hele landet. I nogle oplande kan der således godt være en udvikling, hvor der etableres og udvides husdyrbrug, som overstiger kapaciteten af de brug, der nedlægges. Det vil i givet fald betyde, at antallet af dyreenheder i oplandet stiger og dermed også, at nitratudvaskningen som følge af husdyrproduktionen – alt andet lige – stiger i det aktuelle opland. Tilsvarende vil der i andre oplande være faldende nitratudvaskning som følge af en faldende husdyrproduktion.

I oplandet til Randers Fjord er der, i perioden fra 2007 til 2015, set et samlet fald i antallet af dyreenheder fra ca. 150.000 til 136.000 DE.

I oplandet til Århus Bugt er der, i perioden fra 2007 til 2015, set et samlet fald i antallet af dyreenheder fra ca. 20.000 DE til omtrent 15.500 DE.

På baggrund af en konkret vurdering af projektet, er det Skanderborg Kommunes opfattelse, at projektet ikke vil påvirke hverken Randers Fjord eller Århus Bugt væsentligt - hverken i sig selv eller i kumulation med andre projekter. Projektet lever op til Husdyrbrugslovens generelle beskyttelsesniveau.

Yderligere begrænses udvaskningen af nitrat i ansøgt drift i forbindelse med anvendelse af virkemiddel til at overholde afskæringskriteriet i forhold til grundvand, grundvands sædskifte.

Skanderborg Kommune vurderer, at belastningen fra andre kilder, så som spildevand eller dambrug, ikke er forøget. Spildevandsrensningen på landet bliver løbende forbedret og dambrugene fik tildelt en kvote for deres N-, P- og organisk stof-udledning i 1989, og der er derfor ikke en stigning i belastningen med næringsstoffer fra disse.

Sammenfattende er det Skanderborg Kommunes vurdering, at udvidelsen af dyreholdet ikke vil kunne medføre en væsentlig påvirkning af Natura2000 områder.

4.6.2 Fosforoverskud

Faktaboks

I henhold til *Husdyrgodkendelsesbekendtgørelsen (bilag 3)* har Staten fået foretaget en udpegning af områder, hvor der vurderes at være størst risiko for tab af fosfor til Natura 2000-vandområder, der er overbelastet med fosfor. Disse områder udgøres af lerjorde samt af lavbundsjorder, der ikke har et højt indhold af jern – svarende til lavbundsjorder, der er kategoriseret i de såkaldte okkerklasser 2, 3 og 4. For *dræned* eller *grøftede* udbringningsarealer beliggende på disse lavbundsjorder (benævnes fosforklasse II) – samt for udbringningsarealer, der er *drænet* lerjord med et relativt højt fosfortal⁹ (benævnes fosforklasse I eller III afhængigt af fosfortal) – skal fosforoverskuddet holdes under bestemte niveauer. Dette indebærer blandt andet, at fosforoverskuddet – uanset fosfortal – ikke må øges inden for arealer omfattet af fosforklasse II, eller at der skal være balance mellem den tilførte fosformængde og den fosformængde, som optages af og fjernes med afgrøderne.

Fosfor følsom Natura2000 områder:

Brabrand Sø er udpeget som EF-habitatområde nr. 233, "Brabrand Sø med omgivelser". Den nyetablerede Årslev Eng sø er også omfattet af udpegningen. Habitatområde 233 er udpeget af hensyn til 5 habitattyper: 3150 Næringsrige søer og vandhuller med flydeplanter eller store vandaks, 7230 Riggær, 9130 Bøgeskove på muldbund, 9160 Egeskove og Blandskov på mere eller mindre rig jordbund og 91E0 Elle- og askeskove ved vandløb, søer og væld.

Årslev Eng sø er opstået som vådområde i forbindelse med et naturgenopretningsprojekt og ikke målsat i regionplanen eller i vandplan 2009-2015 for hovedvandopland Aarhus Bugt.

Miljøtilstanden i Årslev Eng sø er dårlig med lav sigtdybde og højt klorofylindhold (mange alger), men som følge af søens status som vandmiljøplan II-sø skal der ikke ske en indsats for at forbedre miljøtilstanden her.

Brabrand Sø er C målsat (lempet målsætning) i amtets Regionplan 2005, da søen tidligere har været stærkt forurenede af spildevand. I vandplan 2009-2015 er miljømålet for økologisk tilstand "God" med et krav til målopfyldelse på 25 mikrogram klorofyl pr. l. Tilstanden i søen er forbedret på grund af forbedret spildevandsrensning, ophør af dambrugsdrift og fjernelse af fosforholdigt sediment i søen. Tilstanden er dog ikke tilfredsstillende, fordi fosfortilførsel og intern belastning fra søbunden fortsat er for høj. Ifølge vandplan 2009-2015 er målsætningen ikke opfyldt, og det er angivet, at der vil være behov for yderligere fosforreduktion for at få målsætningen opfyldt. Den forventede fremtidige fosfortilførsel i 2015 er opgjort til 9199 kg P/år. Ifølge vandplan 2009-2015 skal der ske en indsats ved udlægning af 157 ha fosforvådområde til fjernelse af fosfor opstrøms ved Årslev Eng sø, men af hensyn til Brabrand Sø. Det svarer til ca. 3 tons fjernet fosfor/år.

Tåstrup sø, som få af arealerne afvander til, fortsætter til Årslev Eng sø og Brabrand sø.

Den ydre del af Randers Fjord, som ligeledes er Natura2000 område, vurderes også at være følsom overfor yderligere tilførsel af fosfor.

⁹ Fosfortallet (Pt) fremkommer ved en bestemt analysemetode, som giver et udtryk for dyrkningsjordens indhold af fosfor, som umiddelbart kan optages af plantevæksten. En enhed i fosfortal svarer til 1 mg fosfor pr. 100 g jord og til ca. 25 kg fosfor pr. ha.

Få af husdyrbrugets udbringningsarealer er lavbundsarealer – arealerne ligger helt eller delvist i fosforklasse II. I alt drejer det sig om knap 16 ha, hvor hovedparten ligger inden for pumpelauget Gammelgård sø.

Ifølge ansøgningen med de foretagne beregninger i IT-ansøgningssystemet på www.husdyrgodkendelse.dk vil det generelle beskyttelsesniveau med hensyn til fosforoverskud, være opfyldt. I ansøgt drift tilføres der 33,6 kg P pr. ha pr. år, mens der i gennemsnit fratrækkes 21,0 kg P pr. ha pr. år. Det ansøgte projekt har således et fosforoverskud på 12,6 kg P pr. ha pr. år.

Fosforoverskuddet vil tilføres jordpuljen og på længere sigt medvirke til, at jordens fosfortal vil stige. En sådan forøgelse af fosforindholdet i jordpuljen vil alt andet lige kunne medføre større risiko for tab af fosfor fra særligt sårbare arealer. I ansøgningssystemet er dog beregnet, at der i gennemsnit kan være et overskud på op til 12,7 kg P/ha/år.

Vurdering af det ansøgte projekts påvirkning af Natura 2000 område

Tabsniveauet for fosfor ligger normalt på 0,2-0,5 kg P/ha med et gennemsnit på ca. 0,2 kg P/ha. Det maksimale tab for et sammenhængende landbrugsareal vurderes at være 1 kg P/ha på nuværende tidspunkt. Udyrkede arealer har et tab på ca. 0,08 kg P/ha. I landbrugsjorden er ophobet i gennemsnit 2.000 kg P/ha i pløjelaget. Et overskud på 12,6 kg P/ha/år i retsbeskyttelsesperioden på 8 år vil altså forøge jordens indhold af fosfor med ca. 5 %. Det ansøgte projekts andel af påvirkningen på Natura 2000-området er på baggrund heraf vurderet til 0,1 %, jf. nedenstående skema.

Vurdering af den øgede påvirkning af Natura 2000 område ud fra et worst case scenarie baseret på Miljøstyrelsens fosforvejledning til husdyrloven.

Natura 2000 område Randers Fjord	
Opland til Natura 2000-området,	325.000 ha
Dyrket areal i oplandet til Natura 2000-området,	230.750 ha
Fosfortab fra landbrugsareal (0,2 kg P/ha)	46.150 kg P
Fosfortab fra udyrket areal (0,08 kg P/ha)	7.540 kg P
Øvrige kilder bebyggelse mm.	0 kg P
Fosfortab i alt fra opland	53.690 kg P
Det ansøgte projekt	
Ansøgt areal	280 ha
Fosforoverskud i det ansøgte projekt	3.528 kg P/ha/år
% forøgelse i jordpuljen i retsbeskyttelsesperioden,	5 %
Worst case udvaskning	1 kg P/ha/år
Worst case påvirkning fra husdyrbruget i retsbeskyttelsesperioden,	2.240 kg P
Ansøgt fosforbidrag af samlede fosforbidrag til Natura 2000 området, gens.	0,1 %

Skanderborg Kommune har foretaget en individuel vurdering af tabsrisikoen for landbrugets udspretningsarealer. I vurderingen er øvrige kilder sat til 0 kg P for at opnå et reelt worst case scenarie. For nitrat vurderes det, at en påvirkning på under 1 % af den samlede påvirkning ikke vil kunne påvirke et Natura 2000 område i et sådant omfang, at det vil kunne måles i recipienten med de nuværende biologiske målemetoder. Antages det samme at være gældende for fosforpåvirkning, vil det ansøgte projekt ikke påvirke Natura 2000-området Randers Fjord eller Brabrand Sø væsentligt negativt, da landbrugets individuelle påvirkning vurderes at være under 1 %.

4.6.3 Søer og vandløb

Faktaboks

De miljømæssige aspekter omkring vandløb og søer bliver reguleret gennem Statens vandplanlægning. Statens endelige Vandplaner, blev vedtaget i november 2014 på baggrund af *Miljømålsloven* for planperioden frem til 2015. Ved vedtagelse af planerne, er de bindende forudsætninger for kommuneplanlægningen og anden planlægning og administration.

Vandplanen fastsætter konkrete miljømål for de enkelte vandløb og søer. Som hovedregel er miljømålet ”god tilstand”. For at opnå en god tilstand kræves det, at både den økologiske og den kemiske tilstand er god.

Målsætningen for vandløb er som hovedregel en god kemisk tilstand. I forhold til den økologiske målsætning skelner man mellem en høj og en god tilstand. Miljømålet for økologisk tilstand i vandløb fastsættes ud fra smådyrsfaunaer. Smådyrsfaunaen bedømmes ved hjælp af Dansk Vandløbs-

Fauna-Indeks (DVFI). Tilstanden angives i faunaklasser på en skala fra 1 til 7, hvor 7 er den bedste

og 1 er den dårligste tilstand. For langt de fleste vandløb er kravet om god økologisk tilstand sat til faunaklasse 5, og kravet om høj økologisk tilstand sat til faunaklasse 7. For vandløb af en særlig type, betragtes tilstanden som god, hvis faunaklasse er 4 og som høj, hvis faunaklasse er 5.

Målsætningen for søer er ligeledes som hovedregel en god kemisk tilstand. Tilsvarende vandløb er den økologiske målsætning opdelt i en høj og en god tilstand. Miljømålet for økologisk tilstand er sat ud fra klorofyl a-koncentrationen i søerne. Grænseværdierne for klorofylindholdet afhænger af søtyperne.

Ravn Sø

Langt hovedparten af udbringningsarealerne ligger i oplandet til Ravn Sø, og visse af arealerne direkte op til Høver Bæk og pumpe-lauget i Gammelgård Sø. Begge dele afvander til Ravn Sø.

I forbindelse med basisanalysen er udarbejdet en vurdering af miljøtilstanden i Ravn Sø. Ravn Sø afvander via Gudenå systemet til Randers Fjord, som er omfattet af Natura 2000. På denne baggrund ligger udbringningsarealerne inden for et område, som afvander til et Natura 2000 område.

I oplandet til Ravn Sø sker der i dag rensning på op mod 90 % af spildevandsudledningerne i det åbne land. Således er fosfor-udledning fra spildevand reduceret til et minimum. Landbruget er, nu hvor hovedparten af spildevandet renses, den største kilde til forurening af søen med både kvælstof og fosfor, enten via overflade afstrømning eller via udsivning.

Ravn Sø er en intensivt overvåget sø, og har været det gennem flere år. Der er gennem årene sket et fald til tilførslen af fosfor til Ravn Sø. Det skyldes primært forbedret spildevandsrensning i oplandet. I Basisanalysen er det vurderet, at Ravn Sø ikke helt vil kunne leve op til målsætningen i 2015, men tæt på. Det er vurderet, at årsagen til at målsætningen ikke helt bliver nået dels er påvirkning fra landbruget og dels intern omsætning (dvs. frigivelse af ophobet fosfor fra søbunden). Det sidst nævnte, har vi ingen umiddelbar indflydelse på. Det er derimod muligt at sikre, at tabet fra landbruget ikke øges.

Skanderborg Kommune vurderer, at det er væsentligt at sikre, at tabet af fosfor til Ravnsø begrænses mest muligt, fordi Ravnsø i dag er en forholdsvis ren sø, og søen ligger tidligt i vandløbssystemet, således både Ravnsø og resten af vandsystemet sikres.

Tilførslen af fosfor fra landbruget sker ved udvaskning eller ved overfladisk afstrømning. Udvasning af fosfor fra landbrugsjorden kan forekomme, når der tilføres mere fosfor til markerne, end afgrøderne kan optage. Risikoen for udvaskning af fosfor stiger med indholdet af fosfor i jorden i forvejen (fosfor-tallet, Pt). Der er risiko for overfladisk afstrømning, når udbringningsarealerne ligger umiddelbart op til vandløb eller søer.

For ikke at modvirke de gode resultater, der allerede er opnået via de omfattende tiltag, der er gjort og vil blive gjort for at rense spildevandet i oplandet for blandt andet fosfor, således at Ravn Sø i dag er på vej til at kunne opfylde målsætningen, vurderer Skanderborg Kommune, at alle jorde i oplandet burde bedømmes efter fosfor-klassificeringen i Vejledningen til Lov om Miljøgodkendelse m.v. af husdyrbrug.

I vejledningen inddeles jorden i P-klasser efter jordens fosfor-tal (Pt), således at:

hvis der er Pt under 4, stilles der ingen krav

hvis der er Pt 4-6, må overskuddet maksimalt øges med 4 kg, og hvis der samlede overskud er under 4 kg P/ha, stilles ingen krav

hvis Pt er over 6, stilles krav om P-balance

På ejendommen produceres 9.418 kg P i husdyrgødning ved den produktion der er godkendt arealer til i denne godkendelse.

I ansøgningssystemet er beregnet et gennemsnitligt overskud af fosfor på 12,6 kg P/ha.

Det er tidligere dokumenteret, at Pt (fosfortallene) på udbringningsarealerne ligger væsentligt under 6. Disse forhold tilsammen gør, at Skanderborg Kommune vurderer, at der ikke er behov for at stille vilkår, med det formål at begrænse overskuddet af fosfor på markerne yderligere.

For at sikre, at tilførslen fosfor kan sættes ned, hvis Pt nærmer sig 6, stilles der vilkår om, at der mindst hvert 5. år skal foretages jordbundanalyser, hvor der analyseres for jorden indhold af fosfor (Pt). Hvis analysen viser, at Pt er over 6, vil der været forøget risiko for udvaskning af fosfor, og der skal derfor være P-balance på marken.

For at sikre, at der ikke sker en overfladisk afstrømning af gylle til vandmiljøet, i særdeleshed Ravnsø, skal der altid være en dyrkningsfri bræmme på mindst 10 m langs vandløb. En dyrkningsfri bræmme på 10 m vurderes at kunne opsamle gylle, hvis der skulle ske en mindre overfladisk afstrømning. Samtidig vil brinkerne sikres, så drift af markerne er uden indflydelse på eventuel brink-erosion.

Vurdering af projektets konsekvenser for overfladevand

Det tidligere dokumenteret at fosfor-tallene på markerne er under 6. På den baggrund vurderes, at der ikke på nuværende tidspunkt er risiko for udvaskning af fosfor til Ravn Sø.

Overskuddet af fosfor er desuden begrænset ved at indholdet af fosfor i foder til søerne er reduceret i forhold til normen.

For at sikre, at der ikke kan ske en overfladisk afstrømning af fosfor til Ravn Sø, er der stillet vilkår om minimum 10 m dyrkningsfri bræmme langs Høver Bæk og Nordre Landkanal, som afvander til Ravn Sø. Hvis der er vand i Gammelgård/Søballe sø, når markerne dyrkes, skal der også her være minimum 10 dyrkningsfri bræmmer.

Vilkår for Godkendelsen

- 10 m dyrkningsfri bræmme langs Høver Bæk og andre vandområder (se vilkår 2.14)
- jordbundsanalyser mindst hvert 5. år. Hvis Pt nærmer sig 6 skal P-tilførslen reduceres.
- Maksimal P i foder, som er anvendt i beregningen (se vilkår 2.3)

Kommunens samlede vurdering i forhold til overfladevand

Statens endelige Vandplaner, giver ikke anledning til ændringer i administrationsgrundlaget for afgørelser efter husdyrlovgivningen. Det aktuelle projekt er således, som udgangspunkt, vurderet ud fra de generelle beskyttelsesniveauer i bilag 3 i *Husdyrgodkendelsesbekendtgørelsen*. Disse generelle beskyttelsesniveauer med hensyn til kvælstofudvaskning og fosforoverskud vil ifølge ansøgningen med tilhørende beregninger være overholdt.

I henhold til de arealudpegninger, der indgår som grundlag for beregningsmodellerne i IT-ansøgningssystemet på www.husdyrgodkendelse.dk, vil mere end 75 % af det udvaskede kvælstof fra de områder, som husdyrbrugets udbringningsarealer ligger i, angiveligt blive reduceret og fjernet fra det udvaskende vand, inden dette når ud til fjorden(e). I kraft af den relativt store afstand mellem udbringningsarealerne og fjorden(e) må det betragtes som sandsynligt, at den væsentligste del af kvælstoffet reduceres på vandets vej til fjorden(e).

Eventuel diffus afstrømning og tab af næringsstoffer fra udbringningsarealerne til vandløb vil formentlig ikke have væsentlig negativ indvirkning på de pågældende vandløb, idet næringsstoffer som kvælstof og fosfor på uorganisk bundet form normalt ikke har væsentlig betydning for de biologiske forhold i vandløb.

Overholdelsen af de generelle beskyttelsesniveauer – herunder særligt kravene med hensyn til fosforoverskud – vil formentlig kunne medvirke til, at udvaskning af fosfor fra landbrugs jorden minimeres.

For at sikre mod overfladisk afstrømning af gylle, fastholdes vilkåret fra tidligere om 10 m bræmmer langs Høver bæk og Nordre Landkanal. Risikoen for overfladeafstrømning fra husdyrbrugets udbringningsarealer til vandløb og dermed til Ravnsø vil herefter formentlig være minimal.

Skanderborg Kommune vurderer samlet set på baggrund af det oplyste om udbringningsarealernes beliggenhed, tildeling af husdyrgødning, gødningssammensætning, sædskifte m.v. og de stillede vilkår:

- at der ikke vil være væsentlig risiko for erosion og overfladeafstrømning fra udbringningsarealerne til vandløb og grøfter, når vilkår om bræmmer overholdes
- at påvirkningen af overfladevand fra udbringningsarealerne vil ligge på et acceptabelt niveau, når de til enhver tid gældende, generelle miljøregler og af de øvrige opstillede vilkår for miljøgodkendelsen overholdes
- at gennemførelse af projektet og den fremtidige drift af husdyrbruget ikke vil medføre forringelser af den nuværende miljøtilstand af overfladevand
- at husdyrbruget ikke i sig selv vil være en hindring for, at målsætningerne for de pågældende overfladevandes tilstande nås og opretholdes.

4.7 Grundvand

I Danmark bruger vi vandet i undergrunden som drikkevand og holdningen er, at vi ønsker fortsat at kunne hente rent drikkevand fra undergrunden. Derfor skal grundvandet beskyttes mod forurening. På denne baggrund er der sket en kortlægning af landets grundvandsressourcer, som har inddelt landet i områder med særlige drikkevandsinteresser, almene drikkevandsinteresser og områder med begrænsede drikkevandsinteresser.

Inden for alle de særlige drikkevandsområder i kommunen er der eller skal der udarbejdes en indsatsplan, som skal sikre beskyttelse af drikkevandsressourcen.

Ud over registrering af grundvandsforekomsten, er der foretaget en udpegning af nitratfølsomme områder, hvor grundvandet kan være særligt truet af nedsivende nitrat.

Ifølge bekendtgørelse om vandkvalitet og tilsyn med vandforsyningsanlæg må nitratindholdet i drikkevand ikke overstige 50 mg nitrat/l.

I de områder, hvor der både er særlige drikkevandsinteresser og nitratfølsomhed, må nitratudvaskningen som udgangspunkt derfor ikke overstige 50 mg nitrat/l.

Af de arealer, der indgår i ansøgningen, ligger nogle mindre stykker inden for særlige drikkevandsområder, der er vurderet at være nitratfølsomt. Dels en del af marken ved Sjelle og dels hele mark 1 og dels mindre områder af markerne omkring mark 1.

I vejledningen til Lov om Miljøgodkendelse m.v. af husdyrbrug står, at der ikke kan gives tilladelse en mer-belastningen inden for de nitratfølsomme områder. Udgangspunktet for beregningen er de standard-sædskifter, som ligger til grund for det internet baserede ansøgningsskema, og beregningen foretages i dette system.

I ansøgningsskemaet er oplyst, at der vil blive anvendt et grundvandssædskifte, G4, på de marker som ligger helt eller delvist inden for nitratfølsomt drikkevandsområde. Det betyder, at der dyrkes mindst 15 % vinterraps og 40 % miljøgræs.

For at opnå den ønskede effekt på reduktion af nitratudvaskningen, skal de ekstra efterafgrøder placeres inden for de nitratfølsomme områder. Samtidig reduceres N-kvoten det efterfølgende år, på samme vis som de efter de lovpligtige efterafgrøder.

Vurdering af projektets konsekvenser for grundvandet

Der anvendes grundvandssædskifte på marker inden for det nitratfølsomme indvindingsområde, i alt 35 ha. Der skal udlægges 40 % miljøgræs, hvilket vil sige minimum 14 ha med miljøgræs/år, inden for det nitratfølsomme indvindingsområde.

Når der etableres efterafgrøder, således at der ikke sker en mer-udvaskning af nitrat til drikkevandet, vurderes projektet at være i overensstemmelse med lovgivningen.

Efterafgrøden skal fremgå af gødningsregnskabet, som kan fremvises ved kontrol.

Vilkår for Godkendelsen

Der skal anvendes grundvandssædskifte G4 på 35 ha inden for de nitratfølsomme indvindingsområder og 2 % ekstra efterafgrøder (vilkår 2.13)

Derudover er det generelle vilkår 2.4, som skal sikre al grundvand og overfladevand mod forurening.

5 LOVGRUNDLAG

Ud over de tre regelsæt, der er nævnt i fodnoten i starten af godkendelsen, indgår følgende i afgørelsen:

Bekendtgørelse om indretning, etablering og drift af olietanke, rørsystemer og pipelines, nr. 729 af 14. juni 2007

Bekendtgørelse om opbevaring af døde dyr, bek. Nr. 439 af 11. maj 2007.

FMK's lugtberegningsmodel 2002:

Vejledende retningslinier for vurdering af lugt og begrænsning af gener fra stalde.

Kaj Boye Frandsen, Foreningen af miljømedarbejdere i kommunerne.

Støjvejledningen: Miljøstyrelsens vejledning om Ekstern støj fra virksomheder nr. 5/1984.

Miljøstyrelsens vejledning nr. 6/1984 om Måling af ekstern støj fra virksomheder.

Miljøstyrelsens vejledning nr. 5/1993 om Beregning af ekstern støj fra virksomheder.

Miljøministeriets vejledning nr. 1402 af 6. november 2006 om etablering og overdækning af kompost i markstak

Ministeriet for Familie- og Forbrugeranliggender's vejledning til bekendtgørelse om opbevaring af døde dyr af 23. august 2007

6 Bilag 1 Udbringningsarealer

