



Hjørring Kommune

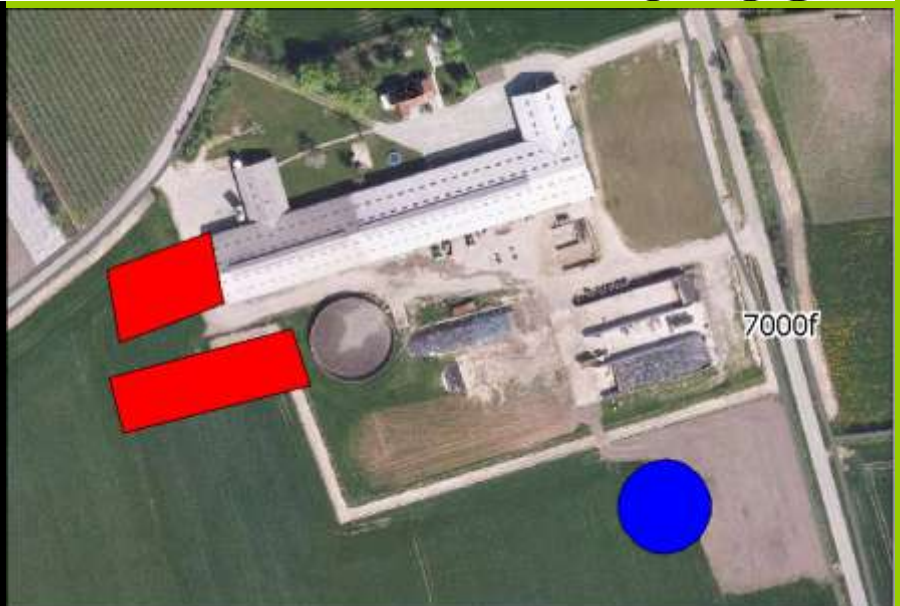
# Miljøgodkendelse af kvægbruget på Søndermøllevej 85, Hjørring

Udvidelse fra 359 malkekøer med opdræt til 505 malkekøer med opdræt  
– udvidelse fra 428,66 DE til 708,65 DE.



## § 12

Lov nr. 1572 af 20.  
december 2006 om  
miljøgodkendelse mv.  
af husdyrbrug



*Dato for gyldighed*

**12. marts - 2010**

Miljø- og naturkontoret  
Jørgen Fibigersgade 20  
9850 Hirtshals  
Telefon 72 33 67 30  
[teknik-miljoe@hjoerring.dk](mailto:teknik-miljoe@hjoerring.dk)  
[www.hjoerring.dk](http://www.hjoerring.dk)



## Indholdsfortegnelse

<b>1. Resumé og samlet vurdering.....</b>	<b>1</b>
1.1. Miljøgodkendelsens omfang .....	1
1.2. Offentlighed .....	2
1.3. Klagevejledning m.v.....	2
1.4. Gyldighed.....	3
<b>2. Generelle forhold .....</b>	<b>3</b>
2.1. Beskrivelse af virksomheden.....	3
2.2. Meddelelsespligt .....	3
2.3. Revurdering af miljøgodkendelsen .....	3
2.4. Ophør .....	3
<b>3. Husdyrbrugets beliggenhed og planmæssige forhold.....</b>	<b>4</b>
3.1. Afstande til beboelser, fredninger, bygge- og beskyttelseslinjer mv.....	4
3.2. Placering i landskabet .....	4
<b>4. Husdyrholdet og produktionsforhold .....</b>	<b>5</b>
4.1. Husdyrholdet og staldanlæg .....	5
4.2. Ventilation .....	6
4.3. Fodring .....	6
4.4. Ensilage .....	6
4.5. Energi og vandforbrug.....	7
4.6. Spildevand herunder regnvand .....	7
4.7. Affaldshåndtering.....	7
4.8. Driftsforstyrrelser eller uheld .....	7
<b>5. Gødningsproduktion og – håndtering .....</b>	<b>8</b>
5.1. Gødningstyper og mængder. ....	8
5.2. Gylleforsuring.....	10
<b>6. Gener fra husdyrbrugets anlæg .....</b>	<b>10</b>
6.1. Lugt.....	10
6.2. Fluer og skadedyr .....	11
6.3. Støj, støv og lys fra anlægget og maskiner .....	11
6.4. Transport .....	12
<b>7. Bedriftens påvirkninger af natur og miljø.....</b>	<b>14</b>
7.1. Ammoniakfordampning og naturområder .....	14
7.2. Oversigt over bedriftens udbringningsarealer .....	15
7.3. Vandløb og søer .....	16
7.4. Påvirkning af arter med særligt strenge beskyttelseskrav (Bilag II & IV arter).....	16
7.5. Hav .....	16
7.6. Grundvand.....	16
<b>8. Bedste tilgængelige teknik (BAT).....</b>	<b>17</b>
<b>9. Alternative løsninger og 0-alternativet .....</b>	<b>21</b>
<b>10. Bilag.....</b>	<b>22</b>
Bilag 1. Miljøteknisk redegørelse (fra ansøger).....	22
Bilag 2. Anlægstegning med nr. på bygningsafsnit og lagre .....	25
Bilag 3. Transportveje.....	26
Bilag 4. Detaljeret vurdering af påvirkninger af naturområder .....	27
Bilag 5. Beredskabsplan .....	34

## 1. RESUMÉ OG SAMLET VURDERING

### 1.1. Miljøgodkendelsens omfang

Michael Bak Hansen, Søndermøllevej 85, 9800 Hjørring har ansøgt om en miljøgodkendelse om udvidelse af malkekvægsbesætning fra 428,66 DE til 708,65 DE<sup>1</sup>. I forbindelse med besætningsudvidelsen skal eksisterende kostald udvides, og der installeres malkebotter.

Til goldkøerne og opdrættet skal der etableres ny stald. Desuden skal der etableres en ny gyllebeholder. Alternativ til etablering af 1 stk. gyllebeholder på 5000 m<sup>3</sup> overvejes etablering af 2 stk. beholder hver på 4000 m<sup>3</sup> og nedrivning af den eksisterende gylletank. I forbindelse med udvidelsen etableres forsøringsanlæg. Plansiloer udvides med yderligere en silo.

Byggeriet opføres i tilknytning til det eksisterende produktionsanlæg.

#### Projektet er inddelt i 3 etaper

1. etape udvidelse af kostald og indsættelse af malkebotter
2. etape bygning af ny stald til ungdyr og goldkøer samt bygning af gyllebeholder
3. etape tilbygning til plansilo, og evt. opførelse af ny gyllebeholder

Miljøgodkendelsen omfatter alle dyrkningsarealer tilknyttet CVR nr. 16618888.

Ansøgningen om miljøgodkendelse er indsendt til Hjørring Kommune gennem Miljøstyrelsens elektroniske ansøgningssystem første gang den 8. december 2008.

Hjørring Kommune har vurderet, at der kan meddeles godkendelse af den ansøgte ændring og udvidelse af malkekvægsbesætning på Søndermøllevej 85, 9800 Hjørring i henhold til de gældende regler<sup>2</sup>. Miljøgodkendelsen er baseret på oplysningerne i ansøgningen samt efterfølgende beregninger og betinget af følgende **vilkår**:

- Gyldighed (*vilkår 1.4.1.*)
- Ophør (*vilkår 2.4.1.*)
- Afstand fra den ansøgte tilbygning til stald til vejskel (*vilkår 3.1.1.*)
- Husdyrholdets sammensætning (*vilkår 4.1.1.*)
- Placering af markstak med ensilage (*vilkår 4.4.1 og 4.4.2.*)
- Vask af maskiner, redskaber m.v. (*vilkår 4.6.1.*)
- Skriftelig aftale med biogasanlæg (*vilkår 5.1.1.*)
- Anvendelse af gyllevogn med påmonteret pumpe (*vilkår 5.1.2.*)
- Placering af markstak med komposteret dybstrøelse (*vilkår 5.1.3 og 5.1.4.*)
- Gylleforsuring (*vilkår 5.2.1, 5.2.2, 5.2.3, 5.2.4, 5.2.5 og 5.2.6.*)
- Maksimale støjgrænser (*vilkår 6.3.1.*)

Nogle af vilkårene i denne miljøgodkendelse kræver registreringer på bedriften og dokumentation. En samlet oversigt over krav til egne registreringer og dokumentation er gengivet her:

<sup>1</sup> De angivne DE er opgivet i henhold til Husdyrgødningsbekendtgørelse, der var gældende på tidspunktet for godkendelsen.

<sup>2</sup> Lov nr. 1572 af 20. december 2006 om miljøgodkendelse mv. af husdyrbrug – i resten af teksten blot kaldet "husdyrgodkendelsesloven" samt Lov om miljøbeskyttelse jf. lovbekendtgørelse nr. 1757 af 22. december 2006.

- Til dokumentation for husdyrholdet sammensætning opbevares foderplaner.
- Til dokumentation for placering af markstakke med ensilage og/eller markstak med dybstrøelse skal opbevares notat med tidspunkt og placering noteret på et kortbilag i driftsjournalen.
- Kontrol og kalibrering af forsøringsanlægget skal noteres i ejendommens driftsjournal og kopi af kontrolrapporten skal opbevares.
- Den ovennævnte dokumentation skal have en sådan form, at den tydeligt kan vise, at vilkårene i godkendelsen er overholdt – uanset driftsmæssig sammenhæng med andre produktionsanlæg.

Den nævnte dokumentation skal opbevares i mindst 5 år. Kommunen skal ved tilsyn og kontrol have adgang til al den nævnte dokumentation.

Det skal understreges, at regler i gældende love, bekendtgørelser og kommunale regulativer altid overholdes. Også hvis disse er eller senere bliver skrappe end vilkårene i denne miljøgodkendelse.

## 1.2. Offentlighed

Ansøgningen blev offentliggjort den 9. september 2009.

Der indkom ingen bemærkninger til ansøgningen

Udkast til miljøgodkendelse blev den 22. december udsendt til høring hos naboer og andre beboere indenfor en beregnet konsekvenszone, samt skønnede parter i sagen, ansøger selv og en række organisationer og private personer, der har anmodet herom. Der var frist til afgivelse af bemærkninger på 6 uger frem til og med den 2. februar 2010.

Der indkom følgende bemærkninger om, at ansøger juster ydelsen til 8500 kg mælk/ko/år og dermed et større antal DE.

Samtidig bliver der lavet aftale med biogasanlæg.

Den endelige miljøgodkendelse bliver offentliggjort i uge 11 med en klagefrist til den 14. april. Eventuelle klager vil blive videresendt af Hjørring Kommune til Miljøklagenævnet.

## 1.3. Klagevejledning m.v.

Ansøger selv kan påklage kommunens afgørelse – dvs. denne miljøgodkendelse - indtil 4 uger efter offentliggørelsen. Det samme kan enhver, der har en væsentlig, individuel interesse i sagen samt en række foreninger og organisationer m.v.

En klage skal være skriftlig og skal være modtaget i Hjørring Kommune senest den 14. april inden kontortidsophør. En klage indsendes via e-mail: [postlandbrug@hjoerring.dk](mailto:postlandbrug@hjoerring.dk) eller til adressen: Hjørring Kommune, Natur- og miljøkontoret, Jørgen Fibigersgade 20, 9850 Hirtshals.

Godkendelsen kan godt udnyttes, selvom der klages over den, med mindre Miljøklagenævnet bestemmer andet, og under forudsætning af at andre nødvendige tilladelser er indhentet. Det skal bemærkes, at Miljøklagenævnet ved sin behandling kan ændre eller ophæve en godkendelse. Udnyttes en godkendelse, der er klaget over, sker det derfor for egen regning og risiko.

Kommunens afgørelse kan også indbringes for domstolene. En retssag skal være anlagt inden 6 måneder fra den dag, afgørelsen er offentliggjort.

## 1.4. Gyldighed

Vilkår:

- 1.4.1. Er etableringen ikke fuldt gennemført i løbet af de 5 år, vil godkendelsen kun gælde for den produktion, der ved udløbet af de 5 år eller i løbet af de 5 år er registreret på ejendommen. Ejeren skal underrette tilsynsmyndigheden, såfremt besætningens størrelse 5 år efter godkendelsesdatoen ikke har nået den godkendte størrelse.

## 2. GENERELLE FORHOLD

### 2.1. Beskrivelse af virksomheden

Godkendelsen omfatter landbrugsmæssige aktiviteter på ejendommen Søndermøllevej 85, 9800 Hjørring. Til ejendommen er tilknyttet husdyrproduktionen med CHR nr. 36483, og ejendommen har CVR nr. 16618888

Virksomheden skal placeres, indrettes og drives i overensstemmelse med de oplysninger, der fremgår af den vedlagte miljøtekniske beskrivelse af 26. august 2009, og med de ændringer, der fremgår af godkendelsens vilkår.

Almindelige sæsonudsving i husdyrproduktionen samt tilpasninger pga. sanering og lignende accepteres. Det samme gør dyreholdets størrelse inden for samme dyretype som følge af tilpasninger pga. ændrede vægtgrænser, så længe det samlede antal DE ikke overskrides.

### 2.2. Meddelelsespligt

Udskiftning af arealerne omfattet af denne godkendelse skal altid forud anmeldes til kommunen. Dette skal ske senest den 1. august forud for det kommende dyrkningsår<sup>3</sup>.

Anmeldelsen vurderes herefter af kommunen. Udskiftning af arealer inden for samme kategori (ejede/forpagtede og tredjemands arealer) kan ske uden en ny godkendelse såfremt kommunen vurderer, at de nye arealer ikke er mere sårbare<sup>3</sup>.

### 2.3. Revurdering af miljøgodkendelsen

Virksomhedens miljøgodkendelse skal regelmæssigt og mindst hvert 10. år tages op til revurdering<sup>3</sup>. Den første regelmæssige vurdering skal dog foretages, når der er forløbet 8 år. Det er planlagt at foretage den første revurdering i 2018.

### 2.4. Ophør

Vilkår:

- 2.4.1. Ved ophør af produktionen skal gyllesystemet tømmes for gylle og staldene rengøres. Gylle og fast gødning bringes ud i henhold til aktuelle regler om udspredning. Eventuelle rester af olie og/eller kemikalier bortskaffes i henhold til gældende regulativer herfor.

Hvis husdyrproduktionen ophører, skal ejeren kontakte kommunen, så der kan aftales en forsvarelig nedlukningsplan.

Ved evt. virksomhedsophør vil stalde blive rengjorte og gyllekummer tømte. Hvis bygningerne skal anvendes til andet formål fjernes inventar og tekniske anlæg og bygningerne tilpasses formålet. Hvis gyllebeholdere ikke skal anvendes, vil de blive taget ud af drift som beskrevet i 10-årsbeholderkontrollen. Ejendommens bygninger vil blive vedligeholdte og evt. vil del af bygninger blive fjernet, således at ejendommen ikke forfalder.

<sup>3</sup> jf. Bekendtgørelse om tilladelse og godkendelse m.v. af husdyrbrug.

I de følgende kapitler gives en detaljeret beskrivelse af den ansøgte produktion og kommunens vurderinger af de mulige effekter på det omgivende miljø og naturen.

Hvis kommunen har fastsat vilkår, vil de være beskrevet detaljeret i begyndelsen af det kapitel eller afsnit, de vedrører. Det vil ofte være sådan, at ansøger skal kunne dokumentere overfor kommunen, at et vilkår er opfyldt. Eventuelle krav til dokumentation er samlet og gengivet i vilkårene på side 3.

Anvendelse af "bedst tilgængelige teknologi" (BAT) vil være omtalt i de enkelte kapitler og afsnit, hvor det er relevant. Da krav om BAT har særligt fokus og udspringer af et EU-direktiv, findes en samlet redegørelse om BAT og tilhørende vurderinger i kapitel 8.

### 3. HUSDYRBRUGETS BELIGGENHED OG PLANMÆSSIGE FORHOLD

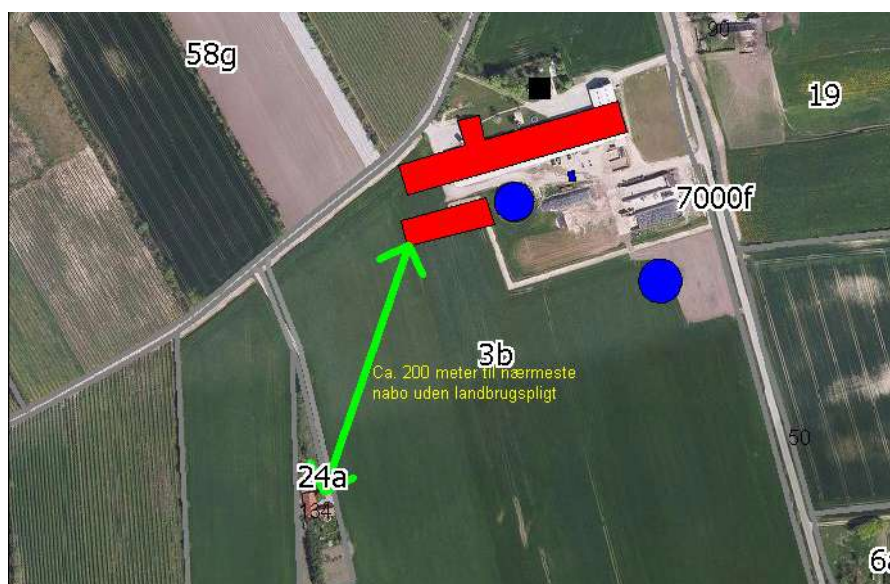
#### 3.1. Afstande til beboelser, fredninger, bygge- og beskyttelseslinjer mv.

Vilkår:

##### 3.1.1. Mellem de nye stalde og vejeskellet skal der være en afstand på minimum 15 meter.

Den nye stald er placeret med ca. 200 meter til nærmeste beboelse uden landbrugspligt, der ligger sydvest for staldbygningerne.

Nærmeste samlede bebyggelse er Gjurup, der er beliggende ca. 1.350 meter øst for ejendommens anlæg. Der er mere end 2.500 meter til nærmeste byzone, Hjørring.



Husdyrbrugets projekterede anlæg ligger udenfor fredninger, strand- klit-, sø-, å- og fortidsmindebeskyttelseslinjer og udenfor skov-, vej- og kirkebyggelinjer.

Kommunen har konstateret at alle afstandskrav til vandforsyning, vej og naboskel mv. i henhold til § 8 i Lov om miljøgodkendelse mv. af husdyrbrug, er overholdt.

#### 3.2. Placering i landskabet

Der er søgt om udvidelse af den eksisterende stald med ca. 1.100 m<sup>2</sup> og en total bygningshøjde på 9,1 meter. Stalden opføres som en halvmur i elementer af søstensoverflade og gardiner i siden, og taget bliver grå eternit. Den nye stald til goldkøer og opdræt bliver på 1.600 m<sup>2</sup> og opføres i samme byggestil som den eksisterende stald. Den totale bygningshøjde på den nye stald bliver på 8.5 meter.

Der opføres også en ny gyllebeholder og evt. nedrives den gamle beholder og der opføres i sidste etape en ny som erstatning herfor. Den eksisterende ensilageplads udvides med ca. 4 meter og den forsynes med vægge. Gylletankene og den nye stald afskærmes med beplantning.

Kommunen vurderer, at det samlede bygningsanlæg vil fremstå som en driftsmæssig enhed, der ikke vil ændre væsentligt på oplevelsen af landskabet.

Kommunen vurderer derfor samlet, at udvidelsen ikke vil forringe de landskabelige-, kulturhistoriske-, naturmæssige-, geologiske- eller rekreative værdier i området samt at det ikke vil få indflydelse på det udpegede kulturmiljø.

## 4. HUSDYRHOLDET OG PRODUKTIONSFORHOLD

### 4.1. Husdyrholdet og staldanlæg

Vilkår:

4.1.1. Husdyrholdet skal være sammensat og staldindretning m.v. skal være i overensstemmelse med oversigten nedenfor:

Dyrehold og staldtype	Staldafsnit nr.	Vægt-/aldersgrænser /ydelse pr. år	Antal årstyr	DE
Årskøer, Jersey. Sengestald m. spalter (ringkanal)	1.1.1	8500 kg mælk	420	564,94
Årsopdræt, småkalve, Jersey Dybstrøelse, hele arealet	1.1.1	0 – 6 mdr	70	14,00
Årskøer, Jersey. Dybstrøelse, hele arealet	1.1.2 <sup>a</sup>	Goldkøer	15	20,18
Årskøer, Jersey. Sengestald m. spalter (ringkanal)	1.1.2 <sup>a</sup>	Goldkøer	70	94,16
Årsopdræt Kvier, Jersey Dybstrøelse, hele arealet	1.1.2 <sup>a</sup>	23-25 mdr	5	2,41
Årsopdræt Kvier, Jersey Sengestald m. spalter (ringkanal)	1.1.2 <sup>a</sup>	6 mdr - kælvning	35	12,96
<b>Dyreenheder i alt</b>				<b>708,65</b>

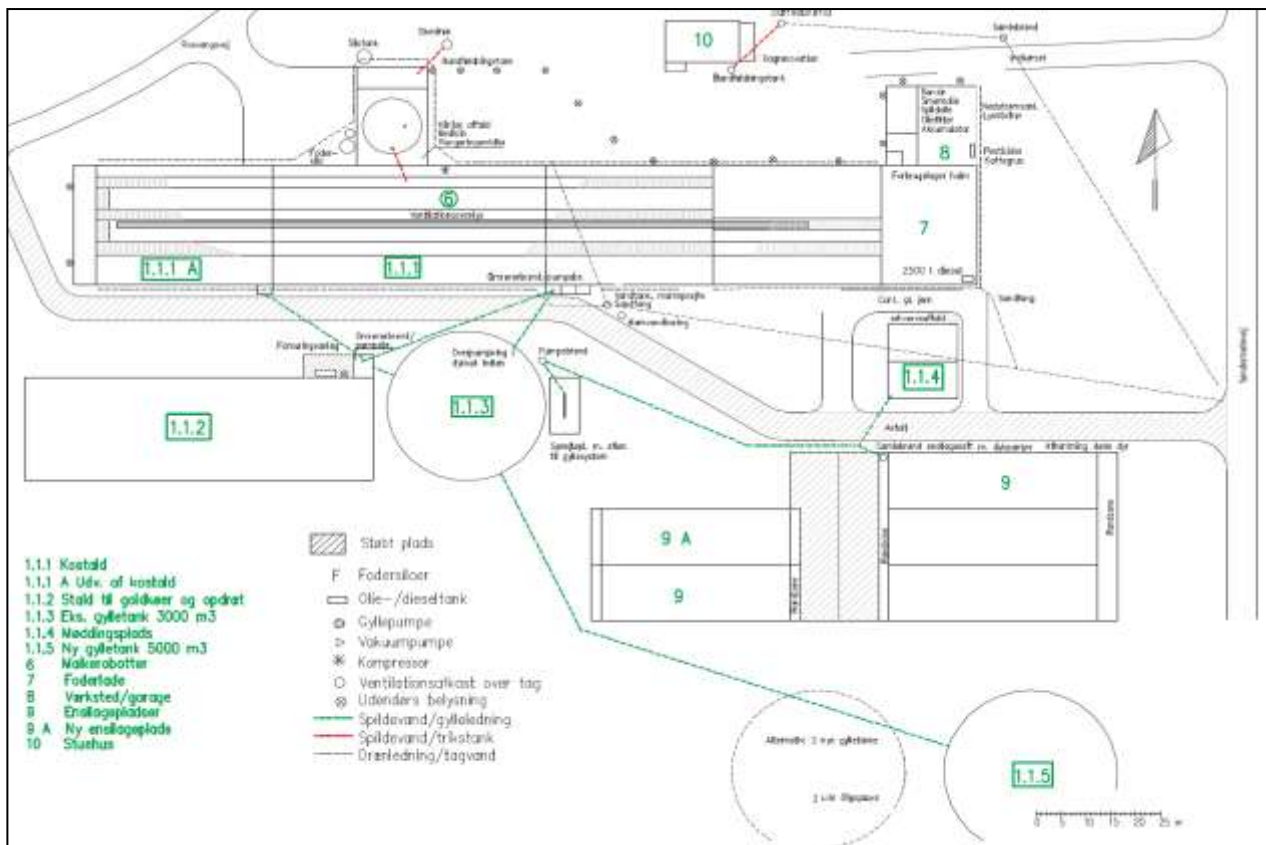
<sup>a</sup> Staldafsnit 1.1.2 er ny stald

Miljøgodkendelsen er givet på grundlag af de oplysninger om husdyrholdet og staldtyper i den ansøgte produktion, som fremgår af vilkår 4.1.1.

Den eksisterende stald, der skal rumme køer og kalve i alt, er etableret med sengestald og spaltegulv. Småkalve opstaldes på dybstrøelse. I den nye stald, er ligeledes en sengestald med spalter. Kælvningsbokse er med dybstrøelse.

Staldsystemet lever op til Hjørring Kommunes krav om BAT (præfabrikerede drænede gulve), da det har samme reduktion af ammoniakfordampningen på 50 %, når gyllen forsures.





Anlægstegning

## 4.2. Ventilation

Der er naturlig ventilation i alle staldbygningerne, og det er ikke muligt at etablere luftrensning i stalde med naturlig ventilation.

Kommunen vurderer, at ventilationssystemet er BAT i den aktuelle sag.

## 4.3. Fodring

Der anvendes tidssvarende foderplanlægning og udfodringsteknikker, der er med til at begrænse spild og tab af næringsstoffer til miljøet. Kommunen vurderer, at der med de nuværende og planlagte tiltag til opbevaring og håndtering af foder ikke sker en væsentlig øget påvirkning af omgivelserne.

## 4.4. Ensilage

Vilkår:

4.4.1. Markstakke med ensilage må ikke være placeret nærmere end 100 meter fra nabobeboelse og sårbar natur.

4.4.2. Markstakke med ensilage må højst være placeret på samme sted i 24 måneder. Der skal derefter gå 5 år, før ensilage igen må placeres på samme sted. Ved etablering af ensilagestakke skal tidspunkt og placering noteres på et kortbilag i driftsjournalen.

Ensilagen opbevares i eksisterende køresiloer på i alt ca. 2.300 m<sup>2</sup> samt i den nye køresilo på ca. 600 m<sup>2</sup>. Derudover vil der ved behov blive opbevaring af ensilage i markstakke i henhold til gældende regler for bl.a. tørstofindhold ved placering af ensilage i markstakke.

Kommunen vurderer, at især brugen af ensilagesiloer giver mindre risiko for forurening af jord og vandmiljø med næringsstoffer samt færre gener trafikanterne, da hjemtransporten af ensilage koncentrerer på få sammenhængende timer.

#### 4.5. Energi og vandforbrug

Ansøger har opgivet det forventede forbrug af el og vand på årsplan (Bilag 1). Det forventede forbrug af el og vand på årsplan ligger på normerne for tilsvarende bedrifter. Produktionen forsynes med vand offentligt alment vandværk.

Olie og dieselforbrug stiger med 5.000 l ved udvidelsen.

Der foretages jævnlig kalibrering af drikkevandsinstallationer med henblik på reduktion af vandforbruget. Vaskevand fra malkeanlæg anvendes til rengøring af malkeroboter. Kølevand fra mælkekøling (ca. 1 l pr kg mælk) anvendes til rengøring og drikkevand til kørerne. Der sker hyppig rengøring hos småkalve.

Se i øvrigt kapitel 8 og 9.

Kommunen vurderer på baggrund af de oplyste forbrugsmængder, at det ikke er nødvendigt at stille yderligere vilkår.

#### 4.6. Spildevand herunder regnvand

Vilkår:

4.6.1. Al vask af traktorer, maskiner, redskaber og dyretransportvogne skal foregå på befæstet, tæt plads med bortledning af spildevandet til gyllebeholder eller særskilt opsamlingsbeholder.

Spildevand fra produktionen udgøres af sanitært spildevand, malkeumsvand, vand fra rengøring af stalde og vand fra vaskepladsen. Oversigt over spildevandsforhold ses i Bilag 1 og afløbsforhold ses af Bilag 2.

Sanitært spildevand (60 m<sup>3</sup>) ledes til bundfældningstank, malkeumsvand (1.550 m<sup>3</sup>) og vand fra vaskepladsen (100 m<sup>3</sup>) ledes til gyllebeholder. Vand fra ensilageplads (1.560 m<sup>3</sup>) ledes til pumpebrønd. Alt tagvand føres til ledes til grøft og videre ud i Liver Å.

Rengøringsvand og drikkevandsspild er beregnet til 1.300 l pr. ko og indregnet i mængden af gylle.

Kommunen vurderer, at kapaciteten i gyllebeholderen er tilstrækkelig til at rumme de angivne mængder spildevand i ansøgt drift, herunder regnvand. Ligeledes vurderer kommunen, at den samlede håndtering af spildevand sker på forsvarlig vis.

#### 4.7. Affaldshåndtering

I Bilag 1 ses ansøgers redegørelse for hvordan de forskellige typer af affald håndteres.

Affald skal opbevares og bortskaffes efter kommunens regulativer. Dette betyder bl.a. at al farligt affald skal sorteres i separate beholdere, og at aflevering til rette modtager skal kunne dokumenteres overfor kommunen.

Der må ikke foretages afbrænding af affald på ejendommen. Det gælder dog ikke afbrænding af affald, der er tilladt i medfør af kommunernes affaldsregulativ (haveaffald og skovaffald i mindre mængder).

#### 4.8. Driftsforstyrrelser eller uheld

Der er udarbejdet en beredskabsplan, der beskriver hvordan medarbejdere og ejer skal handle i tilfælde af brand, overløb af gylle, kemikalie- og oliespild samt strømsvigt m.v., se Bilag 5

Kommunen vurderer, at det ikke er nødvendigt at stille yderligere vilkår.

## 5. GØDNINGSPRODUKTION OG – HÅNTERING

### 5.1. Gødningstyper og mængder.

Vilkår:

- 5.1.1. Der skal laves skriftlig aftale med et biogasanlæg om årligt at modtage kvæggylle svarende til 200 DE. Aftalen skal indsendes til Hjørring Kommune senest 1 måned efter at besætningen har nået 472 DE.
- 5.1.2. Der skal anvendes gyllevogne med påmonteret pumpe og returløb, således at spild af flydende husdyrgødning undgås. Alternativt kan der ved hver gylletank, hvor der sker påfyldning af gyllevogn, anlægges en læsseplads, således at spild kan opsamles. Pladsen skal etableres i henhold til Landbrugets Byggeblad for "læsseplads for gyllevogne", nr. 103.11-2. Afløbet/pumpebrønden skal dimensioneres således, at også et større spild kan opsamles. Pladsen skal være etableret senest ½ år efter godkendelsesdato.
- 5.1.3. Markstakke med komposteret dybstrøelse må ikke være placeret nærmere end 100 meter fra nabobeboelse og ikke nærmere end 300 m fra naturtyper omfattet af § 7 i lov om miljøgodkendelse m.v. af husdyrbrug.
- 5.1.4. Markstakke med komposteret dybstrøelse må højst være placeret på samme sted i 12 måneder. Der skal derefter gå 5 år, før dybstrøelse igen må placeres på samme sted. I tilfælde af etablering af dybstrøelse i markstak skal tidspunkt og placering noteres på et kortbilag i driftsjournalen.

Nedenstående oversigt viser den årlige produktion af husdyrgødning på ejendommen i det ansøgte projekt samt afsat husdyrgødning. I den ansøgte bedrift produceres 8.788 tons gylle inkl. drikkevandsspild og vaskevand samt 327 tons dybstrøelse.

Gødningstype	Kg kvælstof	Kg fosfor	DE
Gylle	52.941	9.202	672
Dybstrøelse	3.272	522	37
Afsættes, (biogasanlæg)	15.756	2.738	200
Afsættes, (gylleaftale)	6.380	1.108	81
<b>I alt</b>	<b>34.077</b>	<b>5.878</b>	<b>428</b>

Ifølge den indsendte kapacitetserklæring er den årlige produktion af flydende gødning er 6.592 m<sup>3</sup>. Denne mængde inkluderer rengøringsvand og drikkevandsspild fra staldene samt direkte nedbør

Ifølge ansøgningsmaterialet er der en samlet opbevaringskapacitet for ejendommen på 8.000 m<sup>3</sup>, hvilket svarer til 10,9 måneders opbevaring.

Der findes 2 gyllebeholdere på ejendommen, når den nye, ansøgte beholder er opført.

Opbevaringsanlæg	Beholder Nr.	Byggeår	Kapacitet (m <sup>3</sup> )	Overdækning	Pumpesystem
Muleby gyllebeholder	1.1.3	1994	3.000	Flydelag	Ikke fast
Ny gyllebeholder	1.1.5	Ny	5.000	Flydelag	Ikke fast
<b>I alt</b>			<b>8.000</b>		

Gyllebeholdernes og møddingspladsens placering fremkort af oversigtstegningen i afsnit 4.1.

Som alternativ til at opfører én ny gyllebeholder på 5.000 m<sup>3</sup>, kan den gamle gyllebeholder nedrives, og der opføres i stedet 2 gyllebeholder på hver 4.000 m<sup>3</sup>.



## 5.2. Gylleforsuring

Vilkår:

- 5.2.1. I stald 1.1.1, 1.1.1 A og 1.1.2 skal der etableres et forsøringsanlæg i henhold til ansøgningen (efter BAT-blad "Svovlsyrebehandling af kvæggylle").
- 5.2.2. Anlægget skal være i drift i året rundt (8.760 timer/år). Enhver type af driftsstop skal registreres sammen med årsagen dertil.
- 5.2.3. Gyllens pH skal registreres før og efter behandling ved hjælp af datalogning. I gennemsnit skal gyllens pH-værdi inden hver behandling ligge på maksimalt pH 6,0 målt over månedsbasis.
- 5.2.4. Til sikring mod forurening af jord, undergrund og grundvand med syrespild ved lækage på syretanken, skal syretanken være dobbeltskroget, og forsøringsanlæg med tilhørende syretank skal placeres på støbt bund med mulighed for opsamling af minimum den mængde syre, som syretanken kan indeholde.
- 5.2.5. Forsøringsanlægget skal betjenes og serviceres i henhold til producentens anvisninger. Der skal indgås fast serviceaftale med producenten om kontrol jf. servicemanualen, herunder kalibrering af pH-målere, minimum 2 gange årligt. Kontrol og kalibrering skal noteres i ejendommens driftsjournal og kopi af kontrolrapporten skal være tilgængelig for tilsynsmyndigheden i minimum 5 år.
- 5.2.6. Forsøringsanlægget skal være i drift senest 6 mdr. efter at den nye stald er taget i brug.

I miljøstyrelses elektroniske ansøgningssystem er der indregnet forsøringsanlæg med en  $\text{NH}_4$ -effekt på 50 % og 8.760 driftstimer pr. år. Forsøringsanlægget skal etableres og anvendes i forbindelse med produktionerne og gulvtyperne angivet i tabellen i afsnit 4.1.

Svovlsyre forbruget forventes at blive ca. 54 tons pr. år. Svovlsyren opbevares i en dobbeltskroget syretank med et rumindhold på max. 10 tons. Tanken er placeret på betonpladsen ved siden af den nye stald.

## 6. GENER FRA HUSDYRBRUGETS ANLÆG

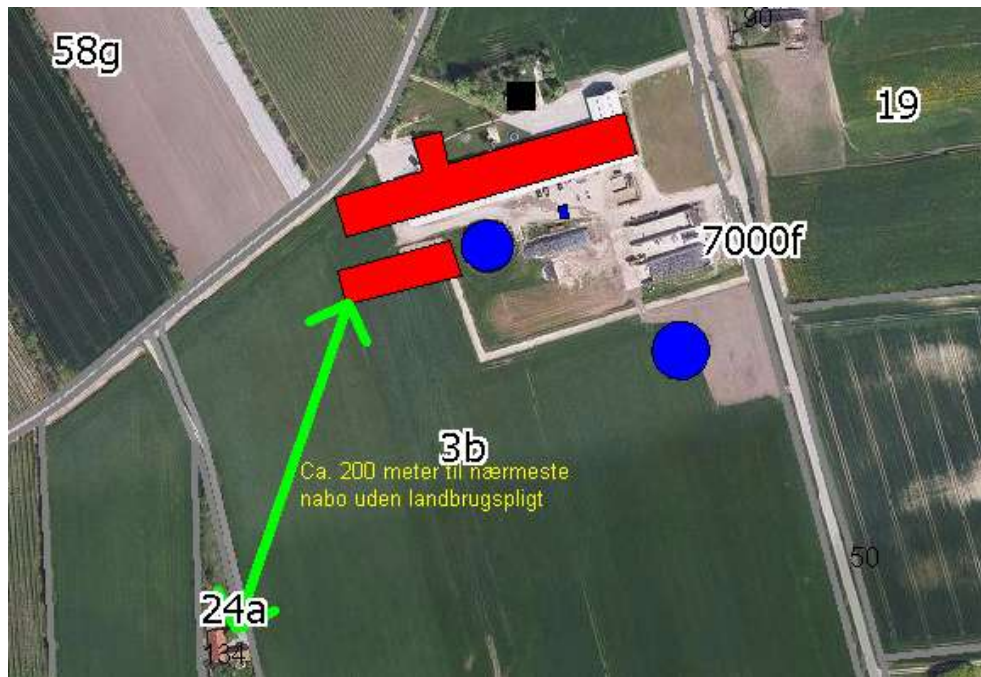
### 6.1. Lugt

Miljøstyrelsens ansøgningssystem har beregnet hvilke afstande, der mindst skal være fra stalene til forskellige beboelsestyper, se tabellen nedenfor. Her ses også de målte afstande til den nærmeste beboelse indenfor hver type.

Områdetype	Lovens krav: minimum afstand (m) – Geneafstanden	Aktuelle afstande (m)	
		Gl. stald	Ny stald
Byzone / Sommerhusområde	359	1308	1347
Samlet bebyggelse	238	1359	1399
Enkelt bolig	98	270	348

Lugtgeneafstandene er beregnet for fuld besætning. Alle eksisterende og nye stalde indgår i beregningen.

Som det ses af tabellen ovenfor, overholder den ansøgte produktion lovens minimumkrav til lugtgeneafstande til de forskellige typer af beboelser i området. Da gylleopbevaring primært foregår i ejendommens gylletanke, forventer kommunen kun lugtbidrag fra ejendommens gylle-



tanke ved omrøring og udkørsel samt ved transport af gylle til opbevaring på anden ejendom og til biogasanlæg.

Kørsel af gylle til anden ejendom og til biogasanlæg foregår i lukkede tankvogne.

De to gyllebeholdere er med naturligt flydelag.

Kommunen forventer ikke væsentlige lugtgener fra produktionens foderanlæg. Der vil være en emission af lugt fra stald og forsøringsanlægget.

Kommunen vurderer, at lugt fra forsøringsanlægget ikke bliver til gene, når det drives som foreskrevet.

Lugt fra stalde vil altid i en vis udstrækning afhænge af landmandens indsats med hensyn til rengøring og staldhygiejne.

## 6.2. Fluer og skadedyr

Skadedyr bekæmpes generelt i henhold til Statens Skadedyrsbekæmpelse samt kommunens anvisninger. Der anvendes Neporex, (eller tilsvarende middel) som larvemiddel til bekæmpelse af fluelarver ved kalvene. Dette hindrer flueproblemer. Ved behov anvendes derudover middel mod voksne fluer i løbet af sommeren. Der er fast aftale med rottebekæmpelsesfirma, der aflægger ejendommen besøg min. 4 gange årligt.

I forbindelse med dyreholdet kan der forekomme gener fra fluer og gener fra skadedyr (rotter, mosegrise m.v.). Det vurderes, at ejendommens tiltag til forebyggelse og bekæmpelse af fluer og skadedyr vil være tilfredsstillende.

## 6.3. Støj, støv og lys fra anlægget og maskiner

6.3.1. Virksomhedens bidrag til støjbelastningen i omgivelserne må ikke overstige følgende værdier, målt ved nabobeboelser eller deres opholdsarealer: Støjbidraget (bortset fra maksimalværdien) måles som det ækvivalente, konstante, korrigerede støjniveau i dB(A) (re. 20 µPa). Tallene i parenteserne angiver referencetiden inden for den pågældende periode.

Mandag-fredag kl. 07-18 (8 timer)	Alle dage kl. 18-22 (1 time)	Alle dage kl. 22-07 (½ time)	Alle dage kl. 22-07
Lørdag kl. 07-14 (7 timer)	Lørdag kl. 14-18 (4 timer)		Maksimal værdi
	Søn- og helligdag kl. 07-18 (8 timer)		
55 db (A)	45 db (A)	40 db (A)	55 db (A)

De væsentligste stationære støjkloder fra husdyrbruget er malkeanlæg, fuldfoderblandere, gyllepumper, kornvalse, højtryksrensere, kompressorer, den daglige brug af traktorer samt transporter til og fra ejendommen. Desuden kan indblæsning af foder give anledning til støj. Hovedparten af de stationære støjkloder er placeret inde i bygningerne.

De væsentligste periodiske støjgener vil være fra landbrugsmaskiner i forbindelse med markarbejde samt ved levering af korn og foderstoffer og indkøring af grovfoder. Markarbejde vil normalt begrænses til at foregå i dagtimerne, dog må der påregnes sæsonbestemt arbejde (eksempelvis ved ensilering og forårs- og efterårsarbejde i marken). Indkøring af grovfoder vil normalt kun finde sted en gang om dagen. Der må endvidere påregnes støj fra dyrene, når de flyttes til og fra ejendommen og mellem staldafsnittene.

De væsentligste støjkloder på ejendommen er håndtering af halm til strøelse samt håndtering af foder.

Kommunen vurderer, at støjgener fra anlægget og fra transporter ikke vil medføre væsentlige gener for beboerne i lokalområdet.

Støv som følge af transporter, vil dog altid være afhængig af, i hvilket omfang landmanden forstår at vise hensyn, dvs. måden der køres på og tidspunktet.

Udendørs lyskloder er markeret på anlægstegningen (Bilag 2). Der er sensorer på del af den udendørs belysning og timer på lys i staldafsnittene. Der anvendes lavenergi-belysning. I staldene er der vågelys med få armaturer om natten.

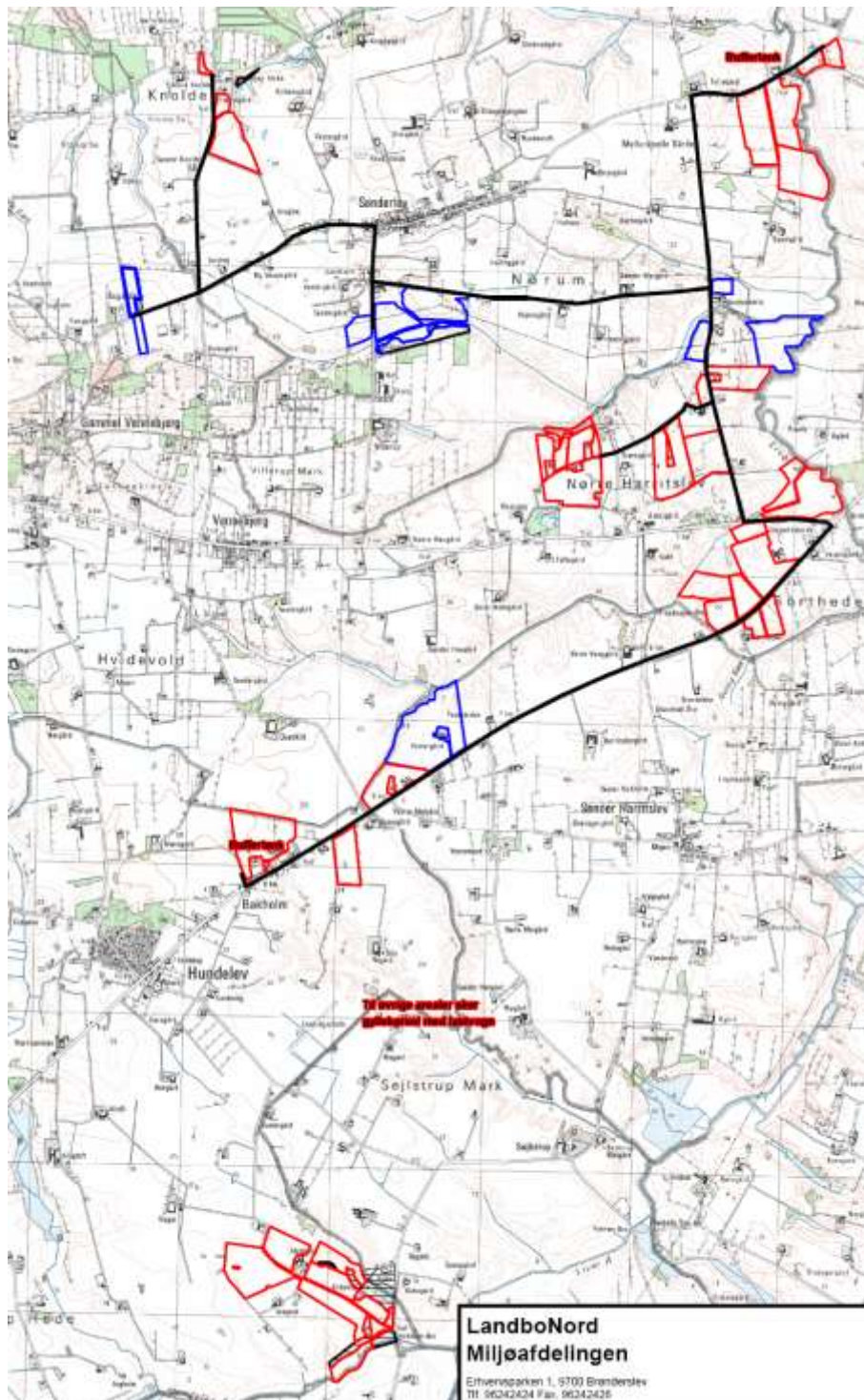
Kommunen forventer ikke, at belysningen på ejendommen vil medføre væsentlige gener for trafikanter eller naboer.

#### 6.4. Transport

Hovedparten af transporter til og fra ejendommen med foderstoffer og levering/afhentning af dyr sker i dagtimerne. Udbringning af husdyrgødning kan ske aften og nat i forårsperioden. Transportveje for gylle er fastsat, som det fremgår af det efterfølgende kort.

Hovedparten af transporter til og fra ejendommen med foderstoffer og levering/afhentning af dyr sker i dagtimerne. Udbringning af husdyrgødning kan ske aften og nat i forårsperioden. Transportveje for gylle er fastsat, som det fremgår af det efterfølgende kort. Transport af korn og halm sker primært i høstperioden og vil evt. også finde sted aften og nat. I forbindelse med høst af grovfoder, kan kørsel ligeledes finde sted aften og nat.

Den interne transport på ejendommen er indrettet, så den giver minimum gene for naboer. Transport til gylletank på Abildgårdsvej 109 sker i lastvogn. Gylletransporter og transporter med markafgrøder er sæsonbetonet, medens øvrig transporter med dyr og foder er jævnt fordelt over hele året.



Kommunen vurderer, at omfanget af transporter ikke vil antage et omfang, der vil være til væsentlig gene for beboerne i området. De aftalte ruter for transport af gylle, er efter kommunens vurdering de bedst egnede og de, som medfører færrest mulige gener for færrest mulige beboere.

Støj og rystelser i forbindelse med transport, vil dog altid være afhængig af i hvilket omfang landmanden forstår at vise hensyn, dvs. måden der køres på og tidspunktet.



## 7. BEDRIFTENS PÅVIRKNINGER AF NATUR OG MILJØ

### 7.1. Ammoniakfordampning og naturområder

Beregninger af bedriftens fordampning af ammoniak er foretaget automatisk i Miljøstyrelsens ansøgningssystem. Beregningerne viser at fordampningen af ammoniak fra nudriften er 2480 kg kvælstof pr. år og i ansøgt produktion 3107 kg kvælstof pr. år. Projektet medfører således en stigning i ammoniakfordampningen på 627 kg kvælstof pr. år.

Ifølge husdyrmiljøloven er det et krav, at der skal ske en reduktion på 20 % for de stalde, hvor indretningen ændres og for nye stalde – i forhold til et fastlagt reference-staldsystem. Beregningerne viser, at dette krav er opfyldt. Ansøger har opfyldt det ved at gennemføre forsuring af gyllen i eksisterende og nye stalde, se vilkår 5.2.1 til 5.2.6.

Fordampningen af ammoniak vil primært ske fra stald og i mindre omfang fra husdyrbrugets gyllebeholdere.

Kommunens vurdering af udvidelsens påvirkning af naturen herunder beregninger af ammoniakafsætning omfatter hele husdyrbruget, dvs. både eksisterende og nye anlæg, selvom husdyrbruget allerede har en miljøgodkendelse efter miljøbeskyttelsesloven, da udvidelsen ikke kan adskilles fra den eksisterende produktion.

Kommunens vurdering, af udvidelsens påvirkning af naturen herunder beregninger af ammoniakafsætning, omfatter hele husdyrbruget, dvs. både eksisterende og nye anlæg, selvom husdyrbruget allerede har en miljøgodkendelse efter miljøbeskyttelsesloven, da udvidelsen ikke kan adskilles fra den eksisterende produktion.

I en radius på 1000 meter omkring ejendommen er der ingen Natura 2000 områder, men arealer beskyttet efter § 7 i Lov om miljøgodkendelse m.v. af husdyrbrug og flere små overdrev, moser, kultur- og naturenge, søer og vandløb beskyttede efter § 3 i Naturbeskyttelsesloven.

Udvidelsen af bedriften medfører en øget fordampning af ammoniak fra stalde og lagre på 627 kg N/år og en samlede fordampning på 3.197 kg N/ha per år. Beregningen er foretaget med de forudsætninger, der fremgår af ansøgningen.

Den forøgede afsætning af ammoniak i 5 udvalgte naturpunkter (Fig. 1) er beregnet til 0,0 – 2,7 kg N/ha per år. Den samlede afsætning af ammoniak fra ejendommen er i de 5 naturpunkter beregnet til 0,2 – 15,5 kg N/ha per år.

Nærmeste Natura 2000 område ligger omkring 6,1 km nordvest for stald- og lageranlæg. Med henvisning til stor afstand og eksponentielt aftagende ammoniakdeposition med afstand fra kilden er det ikke fundet relevant at beregne bidrag til luftbåren ammoniakbelastning i det nævnte område. Bedriftens andel af den luftbårne ammoniakbelastning af terrestriske naturtyper i området vil være marginal og øget ammoniaktab som følge af ændringen medfører ikke nogen beregningsmæssig øget ammoniakdeposition.

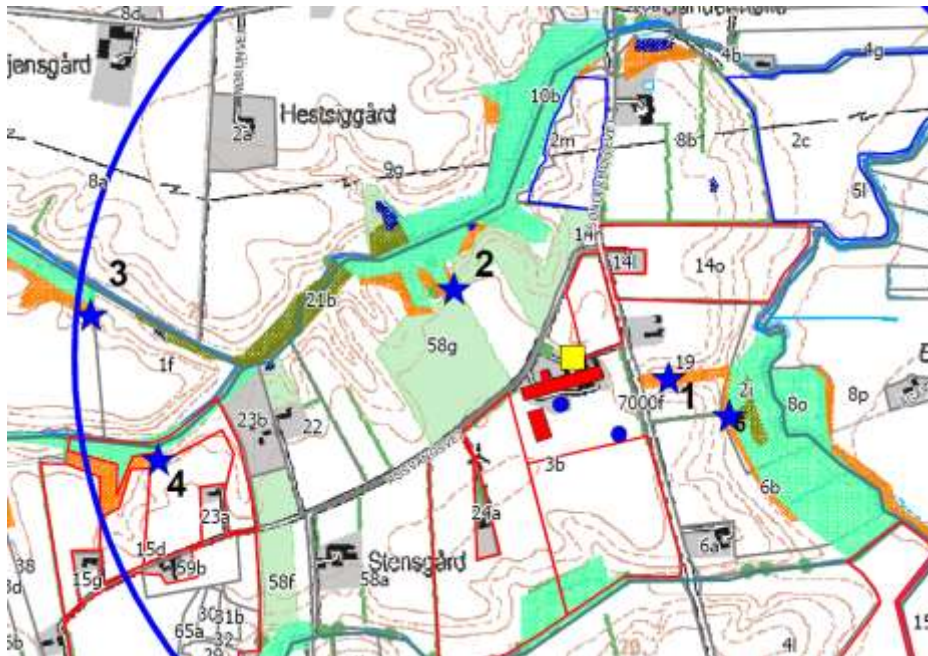
Hjørring Kommune vurderer, at udvidelsen som beskrevet i ansøgningen:

- vil have en neutral effekt på Natura 2000 områder.
- vil have en neutral effekt på arter beskyttede efter EF-habitatsdirektivet bilag IV
- vil ikke i væsentlig grad påvirke de beskyttede naturarealer<sup>4</sup>, der ligger inden for en radius på 1.000 m fra stald- og lageranlæg. Der er i denne vurdering medtaget en kumulativ effekt, idet der inden for en radius på 1.000 fra bedriften og naturpunkt 2-4 er registreres 1 anden ejendom med mere end 75 DE.

<sup>4</sup> Naturarealer defineret efter Husdyrlovens § 7 og Naturbeskyttelseslovens § 3

- vil have en neutral effekt på beskyttet natur, som støder op til ejendommens udbringningsarealer.
- vil have en neutral betydning for de biologiske værdier i det fredede område Skallerup Indlandsklit, der er den nærmeste fredning med stor naturværdi.

Kommunen vurderer samlet, at den projekterede udvidelse kan gennemføres uden negative konsekvenser for den omgivende natur.

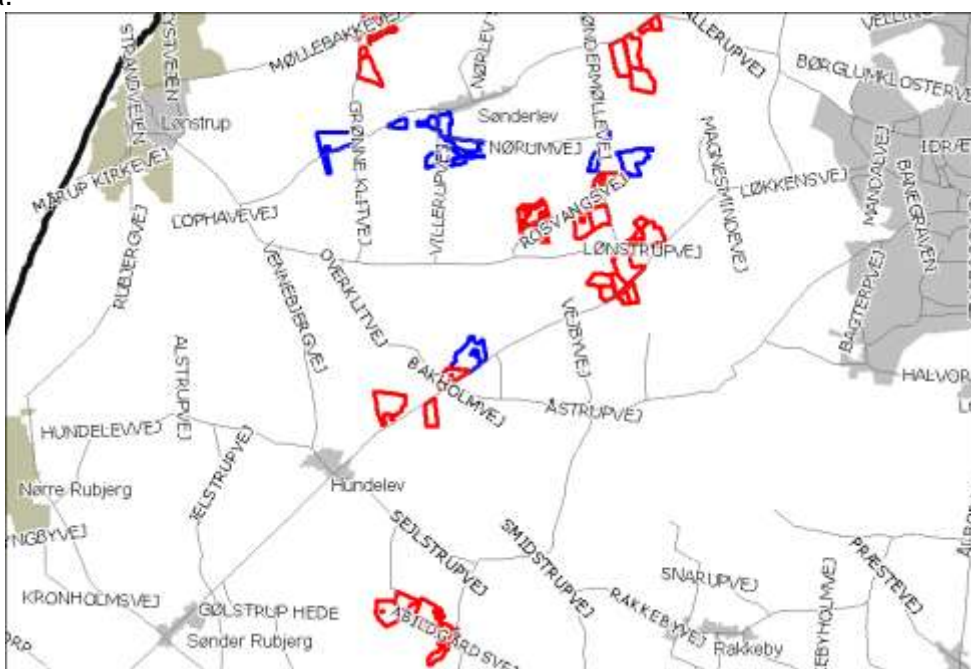


**Figur 1.** Ejendommens (gul firkant) beliggenhed i forhold til naturpunkt 1-5 (blå stjerne) og arealer beskyttede efter naturbeskyttelseslovens § 3. Blå cirkel angiver 1 km radius omkring ejendommen.

Kommunens detaljerede vurdering af naturforholdene ses i Bilag 4.

## 7.2. Oversigt over bedriftens udbringningsarealer

Til ejendommen hører 186,08 ha ejede/forpagtet udbringningsarealer (røde) samt 62,66 ha udbringningsarealer (blå), der er aftalearealer med tredjemand. Arealerne modtager gylle med 2,3 DE/ha.



Der laves aftale med et biogasanlæg om at aftage 200 DE fra bedriften.

De mulige konsekvenser for de berørte følsomme områder er nærmere beskrevet og vurderet i de følgende afsnit.

### 7.3. Vandløb og søer

Udbringningsarealerne grænser på flere strækninger op til beskyttede vandløb, der er en del af Liver Å systemet. Alle strækninger er målsat som B1 vandløb (gyde- og yngleopvækstvand for laksefisk) og kvalitetsmålsat til forureningsgrad II (næsten uforurenet - svagt forurenet).

Arealerne skrånere ikke kraftig op til natur følsom for næringsstoffer. Udvaskning af fosfat og kvælstof vurderes på denne baggrund ikke at udgøre en betydelig risiko for vandløb og naturområder.

### 7.4. Påvirkning af arter med særligt strenge beskyttelseskrav (Bilag II & IV arter)

Arter beskyttet ifølge EF-habitatdirektivet bilag IV og II må ikke fanges, slås ihjel eller forstyrres med vilje, og deres levesteder må ikke beskadiges eller ødelægges.

Der er ikke registreret arter omfattet af EF-habitatdirektivets bilag IV og II i nærheden af ejendommen, men enkelte arter omfattet af bilag IV og II kan have levested, fødesøgningsområde eller sporadisk opholdssted på arealer omkring ejendommen. Det vurderes på baggrund af Faglig rapport 322 fra DMU samt kommunens kendskab til området at gælde for odder *Lutra lutra*, markfirben *Lacerta agilis* og spidssnudet frø *Rana arvalis*, samt bæklampret *Lampetra planeri*, der er opmærksomhedskrævende og omfattet af EF-habitatdirektivets bilag II.

Kommunen vurderer, at udvidelse af bedriften har en neutral effekt for de nævnte bilag IV og II arter.

### 7.5. Hav

Alle udbringningsarealer afvander til Skagerak / Nordsøen. Til dette vandområde stilles der i husdyrmiljøloven ikke maksimale grænser for udledning af kvælstof og fosfor, der rækker ud over de generelle harmoniregler til dette vandområde.

Kommunen har vurderet det aktuelle projekts mulige påvirkninger af de marine dele af habitatområderne H203 (Knudegrund) og H202 (Lønstrup Rødgrund). I udpegningsgrundlagene for de 2 områder ses ikke at være kvælstof- eller fosforfølsomme arter i det marine vandmiljø.

Kommunen vurderer derfor, at der ikke er behov for at stille særlige vilkår til projektet, hverken i relation til husdyrloven eller habitatdirektivets forpligtelser.

Ingen af udbringningsarealerne ligger indenfor lavbundsarealer, og ingen udbringnings arealer afvander til Natura-2000 vandområder, der er overbelastet med fosfor. Der stilles derfor ikke særlige vilkår til overskuddet af fosfor på bedriften.

### 7.6. Grundvand

Ingen af udbringningsarealerne er beliggende indenfor nitratfølsomme indvindingsoplande, det er således ikke nødvendigt at stille vilkår om begrænsning af kvælstofudvaskningen udover de generelle regler.

## 8. BEDSTE TILGÆNGELIGE TEKNIK (BAT)

BAT er berørt i flere af de tidligere afsnit, og der er evt. formuleret vilkår i relation til EU-direktivets krav herom. Selvom der ikke er lavet et specifikt BAT notat (BREF-dokument) inden for kvægdrift, er det Hjørring kommunes opfattelse, at mange af BAT-elementerne fra BREF for svin og fjerkræ er generelle og derfor kan overføres til kvægbrug.

I dette kapitel gives en samlet beskrivelse og konklusion vedr. BAT.

Først præsenteres ansøgers egen redegørelse for anvendelsen af bedst tilgængelig teknik og alternativer. Denne redegørelse er gengivet i *kursiv*.

*I nærværende ansøgning er der under de enkelte områder (staldindretning, management, fodring etc.) redegjort for ansøgers valg af teknik og evt. fravalg af oplagte teknikker. Der tages i redegørelsen udgangspunkt i EU-kommissionens referencedokument om BAT for intensiv svine og fjerkræhold fra 2003 (herefter nævnt "BREF") suppleret med de danske BAT-byggeblade (med forbehold for at de reelt er arkiveret og "udløbet"). Det bemærkes, at kvæg ikke er beskrevet i EU-kommissionens referencedokument, hvorfor det ikke kan anvendes direkte i kvægsager. En række af de forhold der nævnes i BREF-dokumentet kan dog overføres til kvægbesætninger, herunder forhold vedrørende opbevaring, behandling og udbringning af husdyrgødning samt vedr. management. Det bemærkes endvidere, at der i forbindelse med Husdyrloven er indført referencestaldsystemer for de forskellige dyretyper. Referencesystemet er den tilgængelige staldtype med lavest NH<sub>3</sub>-fordampning og kan som sådan betragtes som bedst tilgængelig teknologi. I bilag 3, i vejledningen til Husdyrloven, er der anført en række teknologier, der kan anvendes til yderligere reduktion af NH<sub>3</sub>-fordampningen og som anses for tilstrækkeligt dokumenterede.*

### Redegørelse for anvendelse af BAT

*Med henblik på at reducere NH<sub>3</sub>-emissionen fra staldanlægget er det i henhold til BREF (2003) generelt BAT i svinestalde at reducere overfladearealet hvorfra der kan ske NH<sub>3</sub>-fordampning, at fjerne gyllen hyppigt fra gyllekanaler, at afkøle gødningsoverfladen samt at bruge overflader der er nemme at rengøre. En tilsvarende effekt kan opnås i kvægstalde ved etablering af skraber ovenpå spalter eller ved etablering af fast drænet gulv med skraber. Ligeledes kan ammoniakfordampningen reduceres ved skraber i kanalen hvorved gyllen hyppigt kan fjernes. I svinestalde er det muligt at opnå en ammoniakreducerende effekt ved installation af gyllekøling. Tilsvarende dokumentation findes ikke for kvægstalde og der er på nuværende tidspunkt ikke udført forsøg i Danmark der viser en effekt af gyllekøling i kvægstalde.*

### Præfabrikeret drænet gulv

*Der er udarbejdet et BAT-byggeblad for præfabrikeret drænet gulv med skraber. Det pågældende byggeblad er imidlertid arkiveret i september 2007. BAT vurderingen af præfabrikerede drænedede gulve viste en lavere ammoniakemission samt færre etableringsomkostninger end referencesystemet (spaltegulv med ringkanal), hvilket taler for disse gulve som BAT. Med hensyn til dyrevelfærd omtaler BAT-byggebladet, at der kan være problemer med udtørring af gulvet, der resulterer i en glat overflade med risiko for udskridninger. En farmtest vedrørende skridsikkerhed på gangarealer i kvægstalde viser ligeledes, at der er en ringere skridsikkerhed på de præfabrikerede drænedede gulve. Kvægbrugskonsulenter peger desuden på det forhold, at skraberne skubber en større mængde gødning foran sig som køerne træder op i klovene. Dette giver dels problemer med klovlidelser og dels problemer med forurening af yver og dermed risiko for betændelsestilstande samt ringere mælkekvalitet. Der foreligger os bekendt ikke beregninger, der viser de økonomiske omkostninger på sigt ved de omtalte klovlidelser og forringet dyrevelfærd.*

Det bemærkes endvidere at kvægproduktion ikke indgår i BREF dokumentet fra EU. Der peges således ikke fra EU's side på kvægsystemer, der kan betragtes som BAT.

Som en konsekvens af de ovenfor omtalte problemer med faste kvæggulve har Dansk Kvæg i 2008 i samarbejde med en række firmaer sat gang i udviklingen af nye staldtyper til kvæg. Hensigten er en minimering af risikoen for klovlidelser hos kvæg.

Med udgangspunkt i ovenstående, finder vi det betænkeligt at pege på præfabrikerede drænedegulve eller faste, drænedegulve med skraber som BAT til kvægbrug. Risikoen for klovlidelser og forringet dyrevelfærd for dyrene bør vægtes højere, så længe der ikke er mere dokumentation på området.

#### Hensigtsmæssig drift:

Der udarbejdes mark- og gødningsplan i henhold til lovkrav, således at tildelingen af næringsstoffer til afgrøderne optimeres

Kvælstoftilførslen korrigeres årligt i forbindelse med kvælstofprognosen der offentliggøres omkring 1.april (N-prognosen afhænger af klimaet de enkelte år).

Der er tilknyttet en række fagkonsulenter, der gennemgår bedriften med ejer og medarbejdere efter behov

Der udarbejdes EndagesFoderKontrol (EFK).

Fodersammensætning og fodringsstrategi evalueres og tilpasses løbende, således at nyeste viden anvendes.

Der er fast dyrlægeaftale.

Der føres sprøjtejournal, medicinjournal og logbog for gylletanke.

Gylletanke bliver kontrolleret hvert 10. år af autoriseret kontrollant.

Køletanken tæthedsprøves hvert år af et autoriseret kølefirma.

Der er lavet beredskabsplan, således at evt. uheld kan stoppes og konsekvensen for det omgivende miljø begrænses mest muligt (se bilag 4).

Personalet uddannes løbende gennem kurser og efteruddannelse.

Ved påfyldning af marksprøjte sikres at der ikke sker overløb.

Der er vandforsyning fra lukket system.

Der leveres mælk til Arla og produktionen er dermed omfattet af kvalitetsprogrammet Arlagården ([www.arlafoods.dk/arlagaarden](http://www.arlafoods.dk/arlagaarden)), der stiller en række krav til de daglige rutiner på ejendommen.

#### BAT vedr. management og egenkontrol

I henhold til BREF (2003) er det BAT at uddanne bedriftens personale, at registrere energi- og ressourceforbrug samt forbrug og anvendelse af handels- og husdyrgødning. Endvidere at have procedurer for at sikre ren- og vedligeholdelse af bygninger og inventar, at planlægge gødning af markerne korrekt samt at have nødfremgangsmåde ved evt. uheld.

#### Vand til kvæget:

Med henblik på reduktion af vandforbruget er det ifølge BREF BAT at rengøre stald og inventar med højtryksrensere efter hver produktionscyklus, at foretage regelmæssig kalibrering af drikkevandsanlæg for at undgå spild, at registrere vandforbrug samt at finde og reparere evt. lækager.

#### Foder

Bedriftens eget grovfoder er basis i foderrationen og der supplerede med indkøbt kraftfoder, korn, mineraler, vitaminer m.m. Der tages analyser af alt grovfoder, således at foderplanen kan optimeres efter bl.a. energi- og proteinindhold. Der udarbejdes foderplan i samarbejde med kvægkonsulent. Fodersammensætning og fodringsstrategi evalueres og tilpasses løbende og der udarbejdes EndagesFoderKontrol (EFK).

Køerne fodres med en fuldfoderblanding suppleret med ekstra kraftfoder afhængig af ydelse. Ungdyr fodres ligeledes med en fuldfoderblanding baseret på grovfoder (græs, majs, halm etc.), mens småkalve tildeles mælk og korn/kraftfoder.

#### Energiforbrug:

Med henblik på at reducere energiforbruget er det i henhold til BREF BAT at anvende naturlig ventilation. Når der anvendes mekanisk ventilation, er det BAT at optimere udformningen af ventilationssystemet samt at undgå modstand gennem hyppig eftersyn og rengøring af ventilationssystemet. Det er desuden BAT at anvende lavenergibelysning.

Der er ikke etableret timer/sensorer/ energibesparende lys på alt det udendørs og indendørs lys. I takt med at der bliver behov for udskiftning/reparation af belysningen, vil det blive ændret til energibesparende lys.

#### Opbevaring af gødning:

Jf. BREF er det BAT at opbevare gylle i en stabil beholder, der kan modstå mekaniske, termiske og kemiske påvirkninger. Beholderens bund og vægge skal være tætte og korrosionsbeskyttede. Beholderens skal tømmes jævnlige af hensyn til eftersyn og vedligeholdelse – normalt 1 gang årligt. Der omrøres kun i gyllen umiddelbart før tømning af beholderen. Det er endvidere BAT at overdække beholderen med fast låg eller med et naturligt flydelag eller et flydelag, der etableres med snittet halm eller tilsvarende.

Jf. BREF kan det være BAT at behandle husdyrgødning på bedriften med visse betingelser. Disse betingelser vedrører landbrugsareal til rådighed, overskud af eller efterspørgsel på lokale næringsstoffer, teknisk assistance, marketingsmuligheder for grøn energi samt lokale regler.

#### Udbringning af husdyrgødning:

Al gyllen udbringes efter reglerne i husdyrgødningsbekendtgørelsen og i henhold til Plantedirektoratets normer for tilførsel af næringsstoffer til afgrøderne. Gyllen udbringes med slæbeslanger samt ved nedfældning. En række af arealerne ligger under 1.000 m fra sårbare arealer i henhold til § 7 i Husdyrloven og her nedfældes gyllen på sort jord og i græs. Der udarbejdes mark- og gødningsplan og der tages analyser af gyllen. Der udbringes ikke husdyrgødning på vandmættede, snedækkede, frosne eller oversvømmede arealer.

Jf. BREF er det med henblik på at reducere tabet af næringsstoffer til omgivelserne BAT at afbalancere tilførselen af gødning med afgrødens behov for næringsstoffer. Det er endvidere BAT at reducere risikoen for forurening af omgivelserne ved ikke at tilføre gødning til vandmættede, oversvømmede, frosne eller snedækkede arealer. Endvidere at undlade at tilføre gødning til arealer der skrånere, støder direkte op til vandløb samt at udbringe gødning så tæt som muligt på tidspunktet for afgrødens optagelse af næringsstoffer. Det er endvidere BAT at tilrettelægge udbringningen af husdyrgødningen således at risikoen for lugtgener for omgivelserne minimeres.

#### Valg af forsuring:

Der etableres forsuring på ejendommen i forbindelse med udvidelsen. Svovlsyrebehandling af gylle i kvægstalde er beskrevet i BAT-blad oprettet 15.03.2004, revideret 19.05.2009. Installation af forsøringsanlæg kan give en reduktion af ammoniakfordampning på ca. 50%.

#### Management og egenkontrol

- Der udarbejdes mark- og gødningsplan i henhold til lovkrav, således at tildelingen af næringsstoffer til afgrøderne optimeres
- Kvælstoftilførslen korrigeres årligt i forbindelse med kvælstofprognosen der offentliggøres omkring 1.april (N-prognosen afhænger af klimaet de enkelte år).
- Der er tilknyttet en række fagkonsulenter, der gennemgår bedriften med ejer og medarbejdere efter behov
- Der udarbejdes EndagesFoderKontrol (EFK).
- Fodersammensætning og fodringsstrategi evalueres og tilpasses løbende, således at nyeste viden anvendes.
- Der er fast dyrlægeaftale.
- Der føres sprøjtejournal, medicinjournal og logbog for gylletanke.
- Gylletanke bliver kontrolleret hvert 10. år af autoriseret kontrollant.
- Køletanken tæthedsprøves hvert år af et autoriseret kølefirma.
- Der er lavet beredskabsplan, således at evt. uheld kan stoppes og konsekvensen for det omgivende miljø begrænses mest muligt (se bilag 4).
- Personalet uddannes løbende gennem kurser og efteruddannelse.
- Ved påfyldning af marksprøjte sikres at der ikke sker overløb.
- Der er vandforsyning fra lukket system.
- Der leveres mælk til Arla og produktionen er dermed omfattet af kvalitetsprogrammet Arlagården ([www.arlafoods.dk/arlagaarden](http://www.arlafoods.dk/arlagaarden)), der stiller en række krav til de daglige rutiner på ejendommen.

#### BAT vedr. management og egenkontrol

I henhold til BREF (2003) er det BAT at uddanne bedriftens personale, at registrere energi- og ressourceforbrug samt forbrug og anvendelse af handels- og husdyrgødning. Endvidere at have procedurer for at sikre ren- og vedligeholdelse af bygninger og inventar, at planlægge gødning af markerne korrekt samt at have nødfremgangsmåde ved evt. uheld.

Kommunen har med baggrund i redegørelsen vurderet, at det ansøgte lever op til niveauet for BAT for en ejendom med den pågældende husdyrproduktion og størrelse, med de vilkår som i øvrigt er stillet i godkendelsen i relation til BAT. Kommunen vurderer derfor, at det ikke er nødvendigt at stille yderligere vilkår for disse områder.

Det skal bemærkes, at BAT-vurderingen er foretaget som en selvstændig vurdering uden hensyn til om beskyttelsesniveauerne i husdyrmiljøloven er overholdt.

Samlet for de eksisterende stalde er det vurderet, når der tages hensyn til staldenes alder og bygningsmæssige stand, samt proportionalitet mellem miljøeffekt og omkostninger, at der ikke er behov for at stille yderligere vilkår til BAT i perioden frem til første revurdering af denne godkendelse.

## 9. ALTERNATIVE LØSNINGER OG 0-ALTERNATIVET

Et alternativ til udvidelsen er at sende ungdyrene på kviehotel i en længere periode, eller at etablere en kvægproduktion på en anden ejendom.

0-alternativet. I enhver landbrugsproduktion er der et løbende behov for udvidelse af produktionen. Med stigende omkostninger inden for de fleste områder skal der produceres stadig mere for at overleve økonomisk. Derfor vil det være uundgåeligt at produktionen løbende skal udvides. Med den planlagte udvidelse er det økonomisk bæredygtigt at anskaffe malkerobotter. Derudover er der bedre muligheder for at tiltrække og fastholde udefra kommende arbejdskraft med en større produktion i nye og arbejdsvenlige produktionsanlæg.

Hvis der ikke sker besætningsudvidelse på ejendommen vil miljøbelastningen forblive uændret, men der vil ikke blive installeret forsøringsanlæg.

Kommunen vurderer samlet set, at de behandlede alternativer ikke er bedre end det ansøgte projekt.

Det er kommunens vurdering, at den øgede miljøpåvirkning, der kommer som følge af udvidelsen på Søndermøllevej 85, 9800 Hjørring ikke påvirker lokalområdet i negativ retning, se nærværende miljøgodkendelse.

Med hensyn til nabogener set i forhold til 0-alternativet kontra udvidelsen på Søndermøllevej 85, er det kommunens vurdering, at udvidelsen ikke vil betyde væsentlig større gener for naboerne omkring Søndermøllevej 85 end ved den nuværende produktion – jf. kapitel 6 om lugt-, støj- og fluegener samt lysforhold.

Hirtshals den 12. marts 2010

Helle Hostrup  
Teknik & Miljø  
Team Landbrug



## 10. BILAG

### Bilag 1. Miljøteknisk redegørelse (fra ansøger)

<b>Bilag 3 – Energi- og ressourceforbrug</b>	<b>Ansøgningsnr. 8002</b>	<b>Dato 26.08.2009</b>
<b>Oplysninger om ejendommen "Nørregård", Søndermøllevej 85, Hjørring</b>		

<b>A. Ventilation af driftsbygninger</b>					
Bygning nr.	Antal afkast	Afkast højde, m	Afkast højde, over tag	Overtryk/undertryk/ andet	Bemærkninger
1.1.1				Naturlig ventilation	
1.1.2				-	
Bemærkninger: Alle produktionsbygningerne er med naturlig ventilation. Der er blæser i loft ved malkestald.					

<b>B. Spildevand</b>				
Spildevandstype	Årlig mængde, ca. m <sup>3</sup>		Opsamling / bortskaffelse	
	Nudrift	Ansøgt	Nudrift	Ansøgt
Sanitært spildevand (drift)	60	60	Bundfældningst.	Uændret
Vaskeplads	100	100	Gylle	gylle
Tagvand fra stalde	2966	4790	Grøft	grøft
Malkerobotter/mælkerum	1120	1550	Gylle	gylle
Ensilagepladser	1210	1560	Pumpebr.	Pumpebr.
Bemærkninger: Der er indregnet 3.100 l rengøringsvand og drikkevandsspild pr. ko i gyllemængden				

<b>C. Forbrug af råvarer, energi og vand</b>			
Ressource	Nudrift	Ansøgt	Opbevaring (tanktype, bygning, indretning)
Dieselolie til traktorer m.v.	25.000 l	30.000 l	Ny 2500 l tank i Bygn. 7
Benzin	1500 l	1500 l	Tromle i værksted
Smøreolie	200 l	200 l	-
Kunstgødning	Forbrug reguleres i h.t. kvælstofkvote		
Indkøbt foder	750 t	1180 t	
Roeaffald	800 t	800 t	Plansilo v. ejendommen
Pesticider	Forbrug registreres i sprøjtejournal		Kemiskab i værkstedsbygning
Kemikalier syre	1200 l	1500 l	200 l tromler i teknikrum
Ætsnatron	700 l	800 l	
Svovlsyre		54 t	Syretank på betonplads v. stald
Elforbrug til lys, opvarmning m.v.	210.000 kwh	400.000 kwh (skøn)	
Drikkevand og vaskevand (drift)	13.500 m <sup>3</sup>	18.500 m <sup>3</sup> (skøn)	
Andet			
Bemærkninger:			

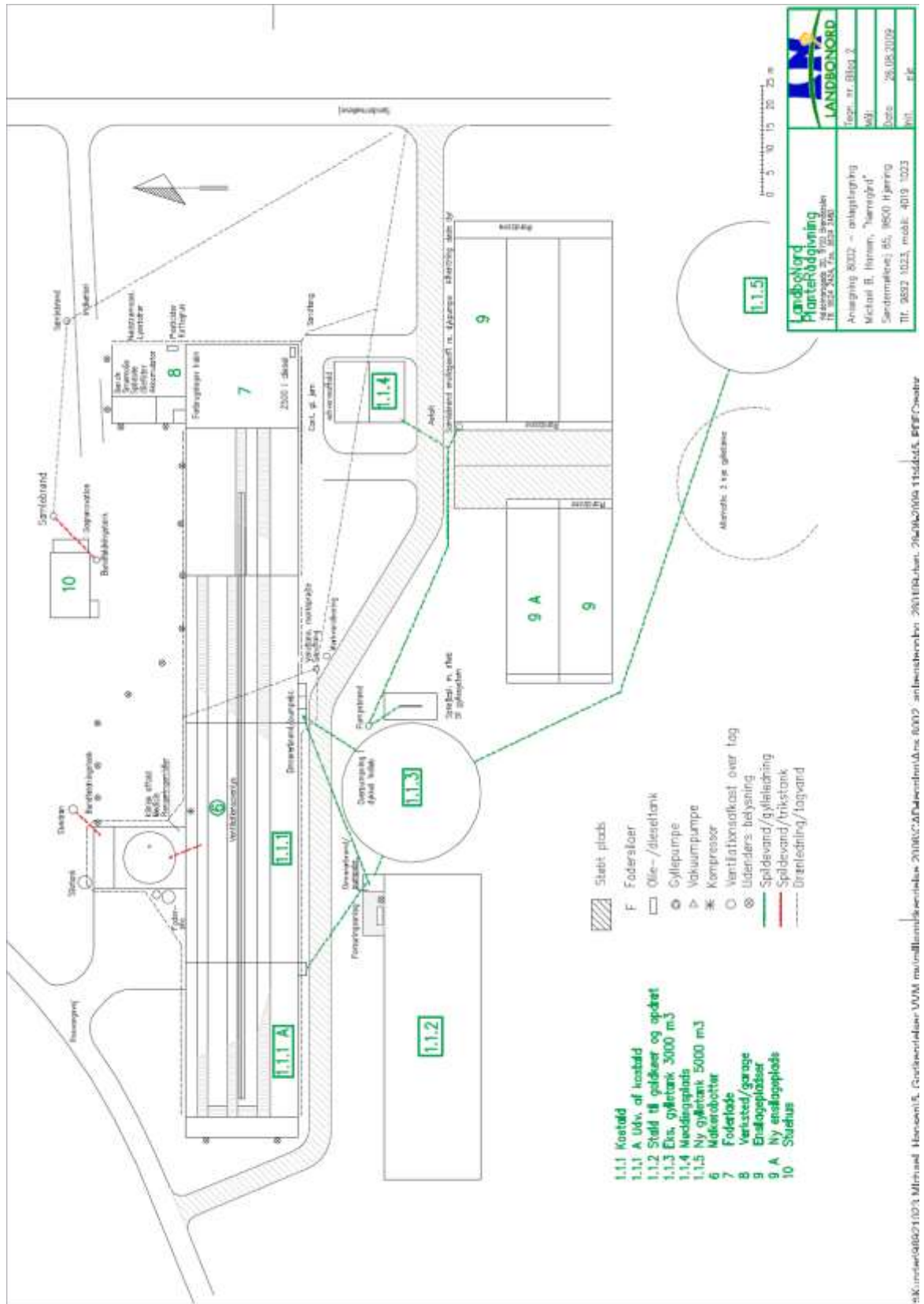
<b>D. Transport til og fra ejendommen</b>						
	Antal/mængde pr. år		Kapacitet pr. transport		Antal transporter pr. år	
	Nudrift	Ansøgt	Nudrift	Ansøgt	Nudrift	Ansøgt
Kører til slagteri	110	200	3	4	52	52
Opdræt til anden ejendom/kvier med retur	180	280	15	24	12	12
Døde dyr inkl. Ty-rekalve	150	220	3	4-5	52	52
Indkøbt foder	750 t	1180 t	30 t	30 t	25	40
Roeaffald	800 t	800 t	20 t	20 t	40	40
Eget korn o.lign.	400 t	100 t	12 t	30 t	34	4
Gylle i gyllevogn	7682	7700	20 t	20 t	385	363
Gylle i lastvogn	1200	1200*	30 t	30 t	40	85
Dybstrøelse	63	327	12 t	12 t	6	27
Svovlsyre	0	54 t	0	6 t	0	9
Halm fra mark	250 t	250 t	10 t	10 t	25	25
Dieselolie	25.000 l	30.000 l	1800 l	2500 l	14	12
Andet						
Bemærkninger: Gylle til Abildgårdsvej og biogasanlæg transporteres i lukket tankvogn.						

<b>E. Affald</b>		
	Opbevaring	Bortskaffelse
Dagrenovation	container	Kommunal ordning hver uge
Døde dyr	Støbt plads ved ensilagesilo	DAKA
Landbrugsplast	Container erhvervsaffald	Afhentes af AVV
Papir/nylonsække	-	-
Klinisk risikoaffald	Teknikrum i servicebygn	Kanyler til modtagerstation Tomme medicinglas bortskaffes af dyrlæge
Emballage fra sprøjtemidler	Container erhvervsaffald	AVV
Rester af sprøjtemidler	Kemiskab	Modtagerstation
Spildolie	Værksted	Gunnar Lund Olieservice eller modtagerstation
Oliefiltre	-	-
Akkumulatorer	-	-
Dæk	Skiftes på værksted	værksted
Jern/metal	container	Produkthandler
Spraydåser	værksted	Modtagerstation
Lysstofrør	værksted	Modtagerstation
Elektronisk affald		genbrugsplads
Andet		
Bemærkninger:		

## **F. Støjklider**

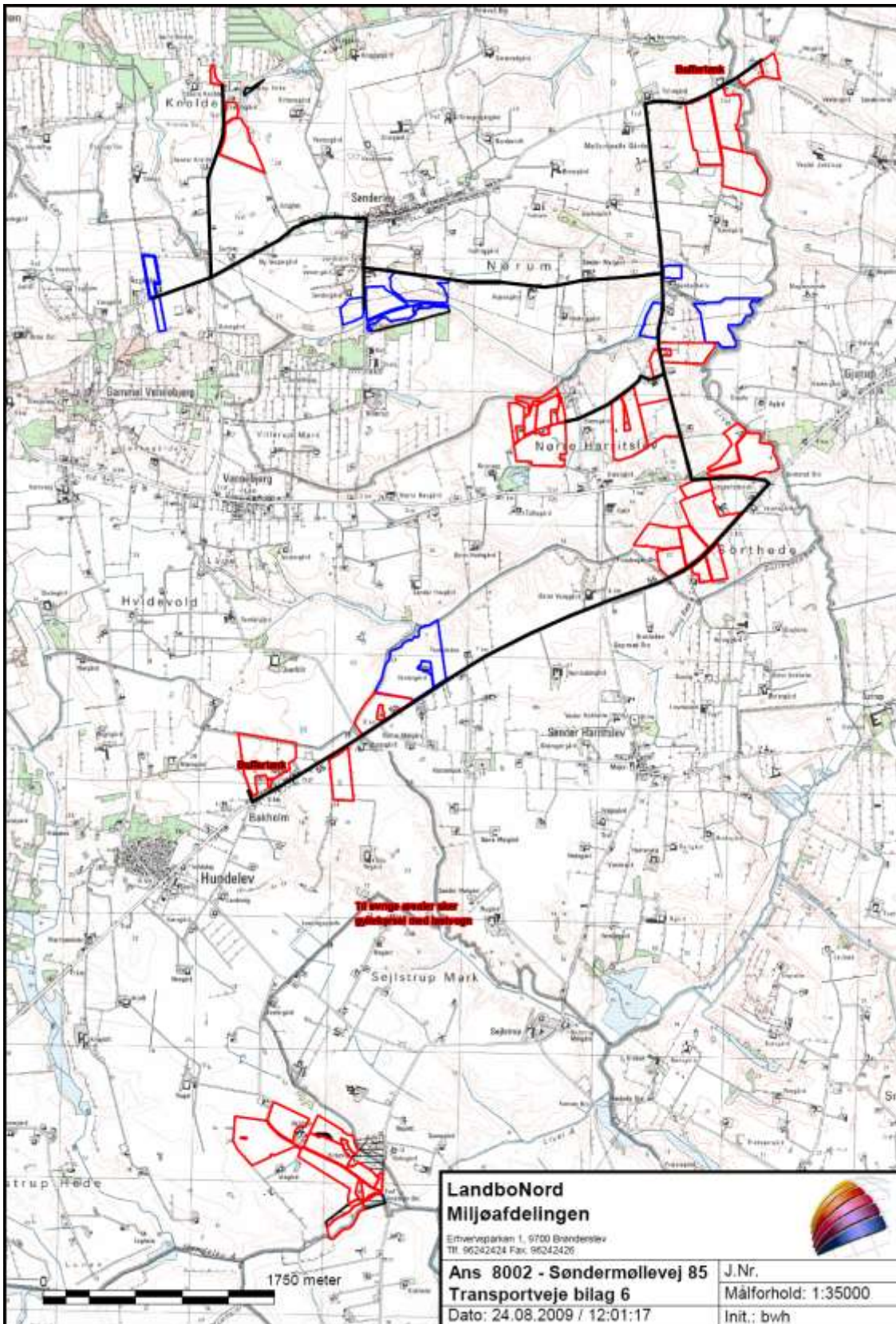
Type	Driftsperiode	Tiltag til begrænsning af støj	Placering
Ventilation		naturlig	
Malkerobotter	Døgndrift	Indendørs	I stald
Fuldfoderblander	2 x 30 min/døgn		foderlade
Kompressor	I forb. med robotter		
Gyllepumper	Omrører en gang i døgnet Overpumpning hver uge		Omrører-/pumpebrønd
Daglig brug af traktor			
Transport af levende dyr			
Bemærkninger:			

Bilag 2. Anlægstegning med nr. på bygningsafsnit og lagre



Pak:uncw04601103\_Miljøgodkendelse\_VVM\_miljøformålsundersøgelser\_20180224.dwg, Ans: 8002\_arbejdsbrev, 26/04/2019 11:54:05, PFF:Owator

**Bilag 3. Transportveje**



#### Bilag 4. Detaljeret vurdering af påvirkninger af naturområder

Hjørring Kommunes vurdering af udvidelsens påvirkning af naturen herunder beregninger af ammoniakafsætning omfatter hele husdyrbruget, dvs. både eksisterende og nye anlæg, da husdyrbruget allerede har en miljøgodkendelse efter miljøbeskyttelsesloven, men udvidelsen kan ikke adskilles fra den eksisterende produktion.

##### Natura 2000

Der ligger ingen Natura 2000 områder indenfor ejendommen. Nærmeste Natura 2000 område er Rubjerg Knude og Lønstrup Klint (EF-habitatområde 7), der ligger omkring 6,1 km nordvest for driftsbygningerne.

Udbringningsarealerne er hovedsagligt ikke placeret i tilknytning til ejendommen. Nærmeste Natura 2000 område er Rubjerg Knude og Lønstrup Klint, der ligger omkring 3,5 km nordvest for de nordligste udbringningsarealer.

Da ejendommen ikke omfatter arealer indenfor internationale naturbeskyttelsesområder, vurderer Hjørring Kommune, at ammoniakfordampning igennem luftbåren ammoniak umiddelbart er den eneste potentielle påvirkning af terrestriske naturtyper og arter, der er udpegningsgrundlag for det nævnte Natura 2000 område.

Med henvisning til stor afstand og eksponentielt aftagende ammoniakdeposition med afstand fra kilden er det ikke fundet relevant at beregne bidrag til luftbåren ammoniakbelastning i det nævnte områder. Bedriftens andel af den luftbårne ammoniakbelastning af terrestriske naturtyper i området vil være marginal og øget ammoniaktab som følge af ændringen medfører ikke nogen beregningsmæssig øget ammoniakdeposition.

##### Bilag IV og II arter

Arter beskyttet ifølge EF-habitatdirektivet bilag IV og II må ikke fanges, slås ihjel eller forstyrres med vilje, og deres levesteder må ikke beskadiges eller ødelægges.

Der er ikke registreret arter omfattet af EF-habitatdirektivets bilag IV og II i nærheden af ejendommen, men enkelte arter omfattet af bilag IV og II kan have levested, fødesøgningsområde eller sporadisk opholdssted på arealer omkring ejendommen. Det vurderes på baggrund af Faglig rapport 322 fra DMU samt kommunens kendskab til området at gælde for odder *Lutra lutra*, markfirben *Lacerta agilis* og spidssnudet frø *Rana arvalis*, samt bæklampret *Lampetra planeri*, der er opmærksomhedskrævende og omfattet af EF-habitatdirektivets bilag II.

Kommunen vurderer, at udvidelse af bedriften har en neutral effekt for de nævnte bilag IV og II arter.

##### Arter beskyttede efter Rødlister, Gullister, Bern- og Bonn-konventionen

Danmark har et internationalt ansvar for at være om (beskytte) arter beskyttet ifølge den danske Rød- og Gullister. For at beskytte deres fortsatte eksistens må de ikke fanges, slås ihjel eller forstyrres med vilje, og deres levesteder må ikke beskadiges eller ødelægges.

Arter opført på Bonn-konventionens liste I og Bern-konventionens liste II og III har Danmark ligeledes et internationalt ansvar for at beskytte. For at beskytte deres fortsatte eksistens må de ikke fanges, slås ihjel eller forstyrres med vilje, og deres levesteder må ikke beskadiges eller ødelægges.

Der er ikke registreret arter omfattet af Rød- og gullisten samt Bonn- og Bern-konventionen i nærheden af ejendommen, men enkelte arter omfattet af nævnte lister kan have levested, fødesøgningsområde eller sporadisk opholdssted på arealer omkring ejendommen.

Kommunen vurderer, at udvidelse af bedriften har en neutral effekt for de nævnte liste arter.

### Beskyttet natur efter naturbeskyttelseslovens § 3

Naturbeskyttelseslovens § 3 beskytter overdrev, heder, moser, enge, strandenge, strandsumpe, søer og vandløb mod ændringer i tilstanden.

Beskyttelsen gælder for alle de beskyttede naturtyper bortset fra søer og vandløb, hvis de har en minimumsstørrelse på 2.500 m<sup>2</sup> i sammenhængende areal. Beskyttelsen gælder for søer på 100 m<sup>2</sup> eller derover. De beskyttede vandløb er udpeget af de tidligere amtsråd og godkendt af miljøministeren.

Arealer, der er mindre end 2.500 m<sup>2</sup>, er omfattet af beskyttelsen, hvis de indgår en mosaik af naturtyper med et samlede areal på 2.500 m<sup>2</sup>.

#### •Naturværdi på arealer beskyttet efter § 3

I Hjørring Kommune er arealer beskyttede efter Naturbeskyttelseslovens § 3 tildelt en målsætning efter, hvor værdifulde de er for at kunne opretholde en rig og varieret natur med gode muligheder for spredning af dyr og planter i Kommunen.

Målsætningssystemet bygger dels på et strukturindeks, dels et botanisk indeks. Strukturindekset indeholder en vægtning af parametre som vegetationsstruktur, afgræsning og drift samt naturtypekarakteristiske strukturer. Det botaniske artsindeks bygger på en vægtning af den enkelte arts score samt områdets artssammensætning og diversitet. Arterne inddeles i typiske arter, positive og særligt positive arter samt problematiske

Herudover indgår en række plan forhold i et areals målsætning. Det gælder områdets:

- Værdi som regionalt og lokalt naturområde
- Værdi som levested for fredede eller rødlistede arter af planter og dyr
- Værdi som yngle- og rasteområde for bilag IV-arter, der er beskyttede efter habitatdirektivet
- Værdi som økologisk forbindelse
- Værdi som kulturmiljø

Arealer, der ikke er beskyttede efter § 7 i Lov om miljøgodkendelse m.v. af husdyrbrug, vurderes nærmere, hvis belastningen med ammoniak er over 0,5 kg N/ha per år eller der på eller tæt ved arealerne er registreret følgende:

- Natura 2000
- Bilag IV-arter
- Bilag II-arter
- Botanisk lokalitet med et særligt værdifuldt naturindhold
- Rødliste arter, fredede planter og dyr eller andre liste arter
- Kommunal naturpleje
- Besigtigelsesnotater, der viser at et areal har et særligt naturindhold

#### •Kumulativ effekt i forhold til N-deposition

Der er én anden ejendom med dyrehold større end 75 DE indenfor 1000 meter af udvidelsen og naturpunkt 2, 3 og 4. Hjørring Kommune vurderer, at der er en kumulativ effekt med hensyn til afsætning af ammoniak i de nærliggende naturområder. Det kan ikke udelukkes, at der med tiden sker forringelser af de nærliggende naturområder, hvis der kommer flere udvidelser af ejendomme indenfor 1000 meter af naturområderne.

#### •N-deposition

Udvidelse af bedriften medfører en stigning i den luftbårne ammoniakbelastning på 617 kg N/år. Den samlede ammoniakfordampning er på 3.097 kg N/år fra stald- og lageranlæg. Ammoniakfordampning i forbindelse med udbringning af husdyrgødning er ikke medtaget i beregningerne.

Indenfor en radius på 1000 meter af ejendommen er der registreret overdrev efter § 7 i Lov om miljøgodkendelse m.v. af husdyrbrug samt flere overdrev, moser, kultur- og naturenge, søer og vandløb beskyttede efter Naturbeskyttelseslovens §3. Overdrev er den mest følsomme naturtype for ammoniak deposition indenfor bedriftens nærområde (Fig. 1).

Hjørring Kommune vurderer, at overdrevene (naturpunkt 1 og 4) har en tålegrænse på 17,5 - 20,0 kg N/ha per år og overdrevene ved naturpunkt 2 og 3 har en tålegrænse på 12,5 - 17,5 kg N/ha per år, mens mosearealerne (naturpunkt 5) har en tålegrænse på 12,5 - 17,5 kg N/ha per år. Den generelle baggrundsbelastning for området er 14,9 kg N/ha per år.

Merdepositionen i 4 udvalgte naturpunkter (1-4) på overdrev er beregnet til 0,0 - 2,7 kg N/ha per år, mens total afsætningen af ammoniak er beregnet til 0,2 - 15,5 kg N/ha per år (Tabel I). Afsætningen er ligeledes beregnet i et naturpunkt i naturtypen rigkær (naturpunkt 5), da dette område har middel naturkvalitet. I dette punkt er merbelastningen beregnet til 0,8 kg N/ha per år, mens den totale afsætning er beregnet til 2,5 kg N/ha per år. I beregningerne indgår ikke bidrag fra udbringning af husdyrgødning.

#### **Naturpunkt 1:**

§ 3 overdrev, som ved udvidelsen tilføres 2,7 kg N/ha per år. Den samlede afsætning af ammoniak fra ejendommen er i punktet beregnet til 15,5 kg N/ha per år. Overdrevet vurderes at have en lav naturværdi. På denne baggrund vurderes tålegrænsen for arealet at være 17,5 - 20,0 kg N/ha per år. Den totale afsætning af ammoniak på arealet er 30,4 kg N/ha per år (baggrundsbelastning 14,9 kg N og ejendom 15,5 kg N), hvilket overskrider tålegrænsen for naturtypen.

En tilførsel på 2,7 kg N/ha per år må derfor betragtes som en mindre væsentlig merbelastning.

#### **Naturpunkt 2:**

§ 3 overdrev, som ved udvidelsen tilføres 0,3 kg N/ha per år. Den samlede afsætning af ammoniak fra ejendommen er i dette punkt beregnet til 1,7 kg N/ha per år. Overdrevet vurderes at have en middel naturværdi og vurderes at have en stor værdi som trædesten for dyr og planter i området. På denne baggrund vurderes tålegrænsen for arealet at være 12,5 - 17,5 kg N/ha per år. Den totale afsætning af ammoniak på arealet er 16,6 kg N/ha per år (baggrundsbelastning 14,9 kg N og ejendom 1,7 kg N), hvilket ikke overskrider den øvre tålegrænse for naturtypen.

Udvidelsen overstiger ikke den tilladte merdeposition er 0,7 kg N/ha per år, når kumulativ effekt medtages. En samlede afsætning på 1,7 kg N/ha per år fra ejendommen medfører ikke overskridelse af den øvre tålegrænse og må derfor betragtes som en mindre væsentlig belastning.

#### **Naturpunkt 3:**

Et overdrev over 2,5 ha og dermed et § 7 areal, som ved udvidelsen tilføres 0,0 kg N/ha per år. Den beregnede merbelastning overskrider ikke den tilladte merbelastning på 0,5 kg N/ha per år for § 7 områder, når der er kumulativ effekt. Den samlede afsætning af ammoniak fra ejendommen er i dette punkt 0,2 kg N/ha per år. Arealet vurderes at have en tålegrænse på 12,5 - 17,5 kg N/ha per år. En samlede belastning af arealet på 15,1 kg N/ha per år vurderes ikke at overskride tålegrænsen for naturtypen.

En samlede afsætning af ammoniak fra ejendommen på 0,2 kg N/ha per år må derfor betragtes som en uvæsentlig belastning.

#### **Naturpunkt 4:**

§ 3 overdrev, som ved udvidelsen tilføres 0,0 kg N/ha per år. Den samlede afsætning af ammoniak fra ejendommen er i dette punkt beregnet til 0,3 kg N/ha per år. Overdrevet vurderes at have en lav-middel naturværdi og vurderes at have en stor værdi som trædesten for dyr og planter i området. På denne baggrund vurderes tålegrænsen for arealet at være 17,5 - 20,0 kg N/ha per år. Den samlede belastning af arealet er 15,2 kg N/ha per år, hvilket vurderes ikke at



overskride tålegrænsen for naturtypen. Den beregnede merbelastning overskrider ikke den tilladte merbelastning på 1,0 kg N/ha per år, når kumulativ effekt medtages.

En samlede afsætning fra ejendommen på 0,3 kg N/ha per år må derfor betragtes som en uvæsentlig belastning.

#### **Naturpunkt 5:**

§ 3 mose/rigkær, som ved udvidelsen tilføres 0,8 kg N/ha per år. Den samlede afsætning af ammoniak fra ejendommen er i dette punkt beregnet til 2,5 kg N/ha per år. Mosen/rigkæret, der er følsom overfor påvirkninger af ammoniak, vurderes at have en middel naturværdi og at have en stor værdi som trædesten for dyr og planter i området. Arealet vurderes på denne baggrund at have en tålegrænse på 12,5 – 17,5 kg N/ha per år. Den samlede belastning af arealet er på 17,4 kg N/ha per år (baggrundsbelastning 14,9 kg N og ejendom 2,5 kg N), hvilke vurderes ikke at overskride tålegrænsen for naturtypen og den tilladte afsætning på 2,6 kg N/ha per år (Tabel I). En tilførsel på 2,5 kg N/ha per år må derfor betragtes som en mindre væsentlig belastning.

Kommunen vurderer, at belastningen fra bedriften har en neutral effekt for de berørte arealer (naturpunkt 1-5), hvis de ovennævnte belastninger ikke overskrides.

#### **•Udbringingsarealer i forhold til beskyttede naturarealer**

Udbringingsarealerne støder op til § 3 beskyttet overdrev, mose, kultur- og natureng. Disse arealer vurderes ikke at blive yderligere belastet i forbindelse med den ansøgte udvidelse.

Kulturenge kun må anvendes som udbringingsarealer, hvis de er anvendt som dette inden 1992 og intensiteten for udbringning ikke øges.

Randpåvirkning som følge af sprøjtning og gødskning af de beskyttede arealer, der grænser op til udbringingsarealerne ses allerede i dag, og vil ikke ændres med den påtænkte udvidelse.

#### **•Stærkt skrående arealer**

Udbringingsarealerne grænser på flere strækninger op til beskyttede vandløb, der er en del af Liver Å systemet. Alle strækninger er målsat som B1 vandløb (gyde- og yngleopvækstvand for laksefisk) og kvalitetsmålsat til forureningsgrad II (næsten uforurennet - svagt forurennet).

Udbringingsarealerne er flere steder vandløbsnære, men skråner ikke kraftig ned til beskyttede vandløb. Udvaskning af fosfat og kvælstof vil derfor ikke udgøre en betydelig risiko for vandløbenes miljø.

#### **Forhold i forbindelse til Kommuneplanen**

Ejendommen har udbringingsarealer indenfor områder udpeget som værdifuldt naturområde og økologiske forbindelser efter Kommuneplan 2009.

I områder udpeget til værdifuldt naturområde må arealanvendelsen ikke forringe muligheden for at opfylde naturkvaliteten for området naturtyper, der er fastlagt efter principperne i kommunens naturplanlægningsssystem, jf. retningslinje 2.3.4 i kommuneplan 2009.

I økologiske forbindelser skal levesteder for planter og dyr sikres og det skal sikres at barrierer for spredning af planter og dyr så vidt muligt undgås, jf. retningslinie 2.3.7 i Kommuneplan 2009.

Belastningen af naturområder i forbindelse med etablering af bedriften vurderes ikke at forringe funktionen af den økologiske forbindelse.

**Fredninger**

Nærmeste fredede område er Fredningen ved Skallerup Indlandsklitter, der ligger 3,2 km nordvest for ejendommen. Hjørring Kommune vurderer, at ammoniakfordampning derfor er eneste potentielle påvirkning fra udvidelsen.

Med henvisning til stor afstand og eksponentielt aftagende ammoniakdeposition med afstand fra kilden er det ikke fundet relevant at beregne bidrag til luftbåren ammoniakbelastning i det nævnte område. Bedriftens andel af den luftbårne ammoniakbelastning af terrestriske naturtyper i området vil være marginal og øget ammoniaktab som følge af udvidelsen medfører ikke nogen beregningsmæssig øget ammoniak deposition.

**A-målsatte søer**

Der er ingen A-målsatte søer i nærheden af ejendommen. Nærmeste A-målsatte sø er Vandplasken, der ligger ved Kærsgård Strand, som ligger mere end 10 km nordvest for ejendommen.

Med henvisning til stor afstand og eksponentielt aftagende ammoniakdeposition med afstand fra kilden er det ikke fundet relevant at beregne bidrag til luftbåren ammoniakbelastning i det nævnte område. Ejendommens andel af den luftbårne ammoniakbelastning af naturtypen vil være marginal, og øget ammoniaktab som følge af udvidelsen medfører ikke nogen beregningsmæssig øget ammoniakdeposition.

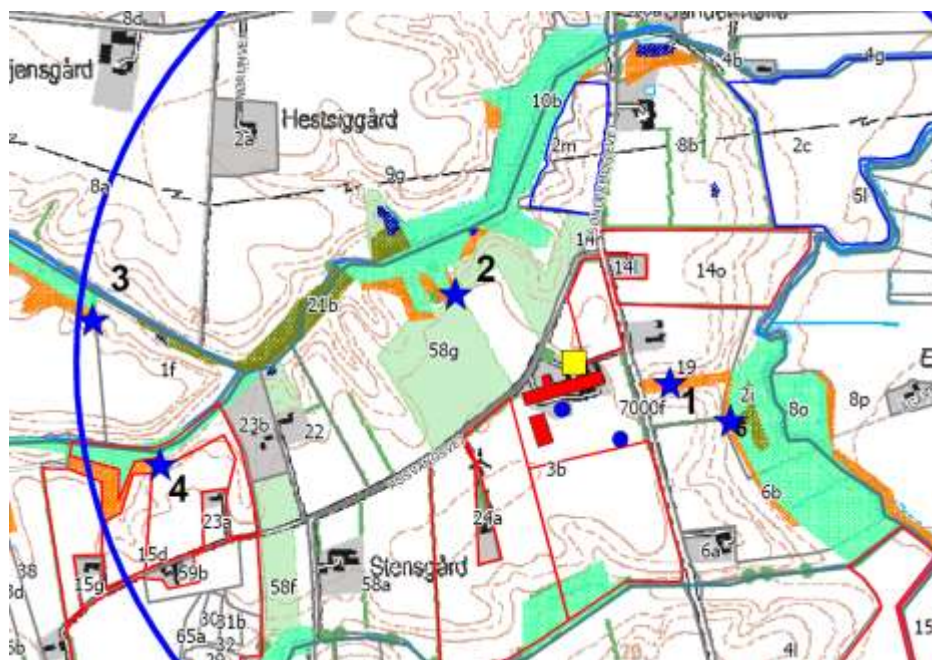
Hjørring Kommune vurderer, at ejendommen ikke påvirker naturtilstanden i den A-målsatte sø negativt.

**Øvrige bemærkninger**

Vurderingen bygger på tolkning af luftfoto, beregning af kvælstofdeposition med de bedst tilgængelige modeller samt viden om tilstanden af konkrete naturarealer og udbredelsen af planter og dyr.

**Table I.** Beregnet merdeposition i udvalgte naturpunkter. Afstand til stald og lager er opgivet som interval for alle stalde og lager anlæg.

Naturpunkt	Naturtype	Naturkvalitet	Tålegrænse (kg N/ha per år)	Baggrundsbelastning (kg N/ha per år)	Målsat naturværdi	Beregnet Samlede afsætning fra ejendommen (kg N/ha per år)	Merafsætning fra ejendommen (kg N/ha per år)	Tilladt merafsætning (kg N/ha per år)	Tilladt Samlede afsætning fra ejendommen (kg N/ha per år)	Afstand fra staldanlæg til naturpunkt (m)	Afstand fra lageranlæg til naturpunkt (m)
1	§ 3 overdrev		17,5 – 20,0	14,9	Lav	15,5	2,7	3,9		130 – 260	130 – 200
2	§ 3 overdrev	Middel	12,5 – 17,5	14,9	Middel	1,7	0,3	0,7	2,6	240 – 290	300 – 430
3	§ 7 overdrev		12,5 – 17,5	14,9		0,2	0,0	0,5	2,6	880 – 900	950 – 1070
4	§ 3 overdrev		17,5 – 20,0	14,9	Lav – middel	0,3	0,0	1,0	5,1	740	800 – 910
5	§ 3 mose	Middel	12,5 – 17,5	14,9	Middel	2,5	0,8		2,6	266 - 359	210 – 324



**Figur 1.** Ejendommens (gul firkant) beliggenhed i forhold til naturpunkt 1-5 (blå stjerne) og arealer beskyttede efter naturbeskyttelseslovens § 3. Blå cirkel angiver 1 km radius omkring ejendommen.

## Bilag 5. Beredskabsplan

# INSTRUKS

## VED UHELD

### STANDS UHELDET

FORSØG AT STANDSE UDBREDELSEN AF UHELDET F. EKS. VED AT SLUKKE FOR PUMPER, TILSTOPPE AFLØB MM.

FREMTAG BEREDSKABSPLANEN OG FORETAG DE TILTAG DEN ANVISER, MAPPEN LIGGER I kontoret i stalden

### TILKALD HJÆLP PR. TLF.

VED STØRRE UHELD RING 112 OG OPLYS:

- HVEM DER RINGER
- HVAD DER SKET
- HVOR DET SKET, ANGIV AMT, BY OG ADRESSE

KONTAKT MILJØMYNDIGHEDERNE VED TLF. (Se side 3)

KONTAKT EJEREN, Michael Hansen PÅ TLF. 9892 1023 ELLER mobil 4019 1023 eller driftsleder på TLF. 2053 7011

### RED MENNESKER I FARE

VARSEL ALLE ENTEN MUNDTLIGT ELLER VED HJÆLP AF TELEFON.

### BEGRÆNS UHELDET

VED BRAND -LUK DØRE OG VINDUER TIL DET BRÆNDENDE OMRÅDE, MEN LÅS IKKE DØRENE. PÅBEGYND SLUKNING AF BRANDEN MED DE TILSTEDEVÆRENDE SLUKNINGSREDSKABER.

VED MILJØUHELD - FORSØG OPDÆMNING FOR AT UNDGÅ, AT DIV. STOFFER LØBER TIL DRÆNBRØND ELLER VIDRE I VANDLØB . OPDÆMNINGEN KAN EVT. FORETAGES MED JORD, HALMBALLER OL. AFHÆNGIG AF MÆNGDEN.

### VED BRANDVÆSENET/MILJØMYNDIGHEDERNES ANKOMST

UNDERRET BRANDVÆSENET/MILJØMYNDIGHEDERNE OM UHELDETS BELIGGENHED, UHELDETS OMFANG OG EVENTUELLE PERSONER, DER IKKE ER KOMMET I SIKKERHED.

UDLEVER BEREDSKABSMAPPEN TIL BRANDVÆSENET/MILJØMYNDIGHEDERNE.

# Beredskabsplan for "Nørregård" Søndermøllevej 85

## Indholdsfortegnelse:

<b>TELEFONNUMRE .....</b>	<b>36</b>
<b>BRAND- OG EVAKUERINGSINSTRUKS.....</b>	<b>37</b>
<b>OVERLØB AF GYLLE – INSTRUKS .....</b>	<b>38</b>
<b>KEMIKALIE- OG OLIESPILD – INSTRUKS .....</b>	<b>39</b>
<b>TRANSPORT AF BEKÆMPELSESMIDLER .....</b>	<b>41</b>

Udarbejdet af: Ejer i samarbejde med miljøkonsulent Birgitte Westergaard Hansen, LandboNord, Erhvervsparken 1, 9700 Brønderslev

Revideret:	Dato	Ansvarlig (underskrift)
2011		
2012		
2013		
2014		
2015		

Denne beredskabsplan er udarbejdet som en del af ejendommens miljøgodkendelse med det formål at stoppe og begrænse evt. uheld med konsekvenser for det omgivne miljø.

Planens indhold skal være kendt af gårdens ansatte mm. og udleveres til evt. indsatsleder/miljømyndighed i forbindelse med uheld, forureninger, brand, ol.

Beredskabsplanen revideres/kontrolleres mindst 1 gang om året og skal være let tilgængelig og synlig.

Beredskabsplanen findes i kontoret i stuehuset  
Kopi af beredskabsplanen findes i kontoret i stalden

Kort materiale:

Bagerst er der et oversigtskort over ejendommen mm. med angivelse af:

- Mark- og drikkevandsboringer/brønde
- Drænbrønde / regnvandsbrønd / afløb
- Udløbspunkter til vandløb / jord fra dræn
- Slukningsmateriel og åndedrætsværn

## Husk generelt:

Ved store uheld ring altid 112, ved mindre uheld ring altid til miljømyndighederne (Hjørring Kommune). Er man i tvivl, ring 112, der har kontakt til kommunens beredskabstjeneste og miljøvagt.

Efter brand m.m. tag kontakt med miljømyndighederne med hensyn til genopbygning af stald m.m.

## TELEFONNUMRE

Nærmeste telefon står i stuehuset og har nr. 9892 1023

Miljømyndighed kontaktes på telefon 7233 6730/7233 3333 dag (Hjørring)

Falck kontaktes på telefon 7010 2030 dag eller nat

Brandvæsen kontaktes på telefon 112 dag og nat

Lægevagt kontaktes på telefon 7015 0300 dag eller nat

Hjørring-Rakkeby-Vrå dyrlægerne kontaktes på telefon 9899 8066 dag eller nat

## BRAND- OG EVAKUERINGSINSTRUKS

Ved brand der ikke kan slukkes ved egen hjælp.

### Slå alarm

*Tilkald brandvæsenet - RING 112 - oplys:*

- Navn, adressen og telefonnummer der ringes fra
- Hvad er der sket og at det er en gårdbrand
- Er der tilskadekomne - hvor mange –
- Er dyrene kommet ud – art og antal der evt. er fanget
  
- Kontakt ejeren, Michael Bak Hansen, på fastnet tlf. 9892 1023 el. mobil 4019 1023
  
- Driftsleder kan kontaktes på 2053 7011

### Handlinger

- Iværksæt rednings- og slukningsarbejde hvis det er muligt og forsvarligt, herunder fjernelse og evakuering af dyr, olie, trykflasker, gødning og kemikalier
- Placering af slukningsmateriel er angivet på oversigtskortet.
- Hvis det ikke er muligt at slukke branden - forsøg at begrænse den ved lukning af døre og vinduer.
  
- Modtag brandvæsenet og udlever denne mappe sammen med kortmaterialet

**Oplys endvidere:**

- Evt. tilskadekomne eller dyr der ikke er reddet i sikkerhed
- Hvor det brænder
- Brandens omfang
- Hvor der er adgangsveje

### Hjælpemidler

På ejendommen findes der følgende materiel, som evt. kan anvendes for at afhjælpe situationen:

- Pulverslukker
- Kulsyreslukker
- Vand
- Frontlæsser
- Brandtæppe (inde)



## OVERLØB AF GYLLE – INSTRUKS

# Slå alarm

### Kontakt beredskabet – Ring 112

Oplys:

- Navn, adressen og telefonnummer der ringes fra
- Hvad der er sket og hvor meget der er løbet ud
- Om der er risiko for forurening af vandløb, eller drikkevandsboring
  
- Kontakt ejeren, Michael Bak Hansen, på fastnet tlf. 9892 1023 el. mobil 4019 1023
- Driftsleder kan kontaktes på 2053 7011

### Ved mindre spild kontaktes kun miljømyndighederne

På telefon 7233 6730/7233 3333 dag (Hjørring)

## Handlinger:

- Forsøg opdæmning for at undgå, at gylle løber til vejgrøft med forbindelse til Stensgårdsbæk/Liver Å (se kortbilag)
- Opdæmningen kan evt. foretages med jord, halmballer ol. afhængig af mængden af gylle.
- Er gyllen løbet til vejgrøft skal der laves en opdæmning med halmballer ved nærmeste vejoverkørsel (se kortbilag).
  
- Modtag brandvæsenet/miljømyndighederne og udlever denne mappe med sammen med Kortmaterialet

Der er ingen risiko for forurening af dambrug.

## Hjælpemidler:

På ejendommen findes der følgende materiel, som evt. kan anvendes for at afhjælpe situationen:

- Halmballer
- Frontlæsser

## KEMIKALIE- OG OLIESPILD – INSTRUKS

### Ved større overløb af mælk, kemikalier og olie - RING 112

Oplys:

- Navn, adressen og telefonnummer der ringes fra
- Hvad der er sket og hvor meget der er løbet ud
- Om der er risiko for forurening af vandløb, eller drikkevandsboring
  
- Kontakt ejeren, Michael Bak Hansen, på fastnet tlf. 9892 1023 el. mobil 4019 1023
- Driftsleder kan kontaktes på 2053 7011

### Ved mindre spild kontaktes kun miljømyndighederne

På telefon 7233 6730/7233 3333 dag

## Handlinger:

- Forsøg opdæmning for at undgå, at eksempelvis olie løber til vejgrøft med forbindelse til Stensgårdsbæk/Liver Å (se kortbilag)
- Opdæmningen kan evt. foretages med jord, halmballer ol. afhængig af mængden af olie.
- Er olie løbet til vejgrøft skal der laves en opdæmning med halmballer ved nærmeste vejoverkørsel (se kortbilag)
  
- Modtag brandvæsenet/miljømyndighederne og udlever denne mappe med sammen med Kortmaterialet

Der er ingen risiko for forurening af dambrug.

## Hjælpemidler:

På ejendommen findes der følgende materiel, som evt. kan anvendes for at afhjælpe situationen:

- Halm

Ved pesticid/olieopbevaring findes der moler der kan benyttes til at opsuge spildte væsker.

## TRANSPORT AF HUSDYRGØDNING

Ved uheld under transport af husdyrgødning:

# Slå alarm

### Kontakt beredskabet – Ring 112

Oplys:

- Navn, placering (hvor uheldet er sket) og telefonnummer der ringes fra
- Hvad der er sket og hvor meget der er løbet ud
- Om der er risiko for forurening af vandløb, eller drikkevandsboring
  
- Kontakt ejeren, Michael Bak Hansen, på fastnet tlf. 9892 1023 el. mobil 4019 1023
- Driftsleder kan kontaktes på 2053 7011

### Ved mindre spild kontaktes kun miljømyndighederne

På telefon 7233 6730/7233 3333 dag (Hjørring)

## Handlinger:

- Forsøg opdæmning for at undgå, at gylle løber til vandløb, dræn eller grøfter
- Medbring evt. materiel, der kan være en hjælp til opdæmning
- Modtag brandvæsenet/miljømyndighederne

## TRANSPORT AF BEKÆMPELSMIDLER

Sørg for sikker transport af kemikalier til ejendommen og mellem ejendom og marker.

Bekæmpelsesmidler skal under transport være sikret mod stød og uheld. En lukket tæt plastkasse (eks. en køleboks) er velegnet.

Medbring en spand/sæk med fint savsmuld til opsugning af spildt middel samt en skovl og f.eks. plasticposer/plastspand til en hurtig indsats. Uanset koncentrationen kan et spild på mindre end ca. 2 liter med en hurtigt indsats fjernes fra jorden.

Medbring altid en mobiltelefon således at det er muligt at hurtigst at tilkalde hjælp ved uheld.

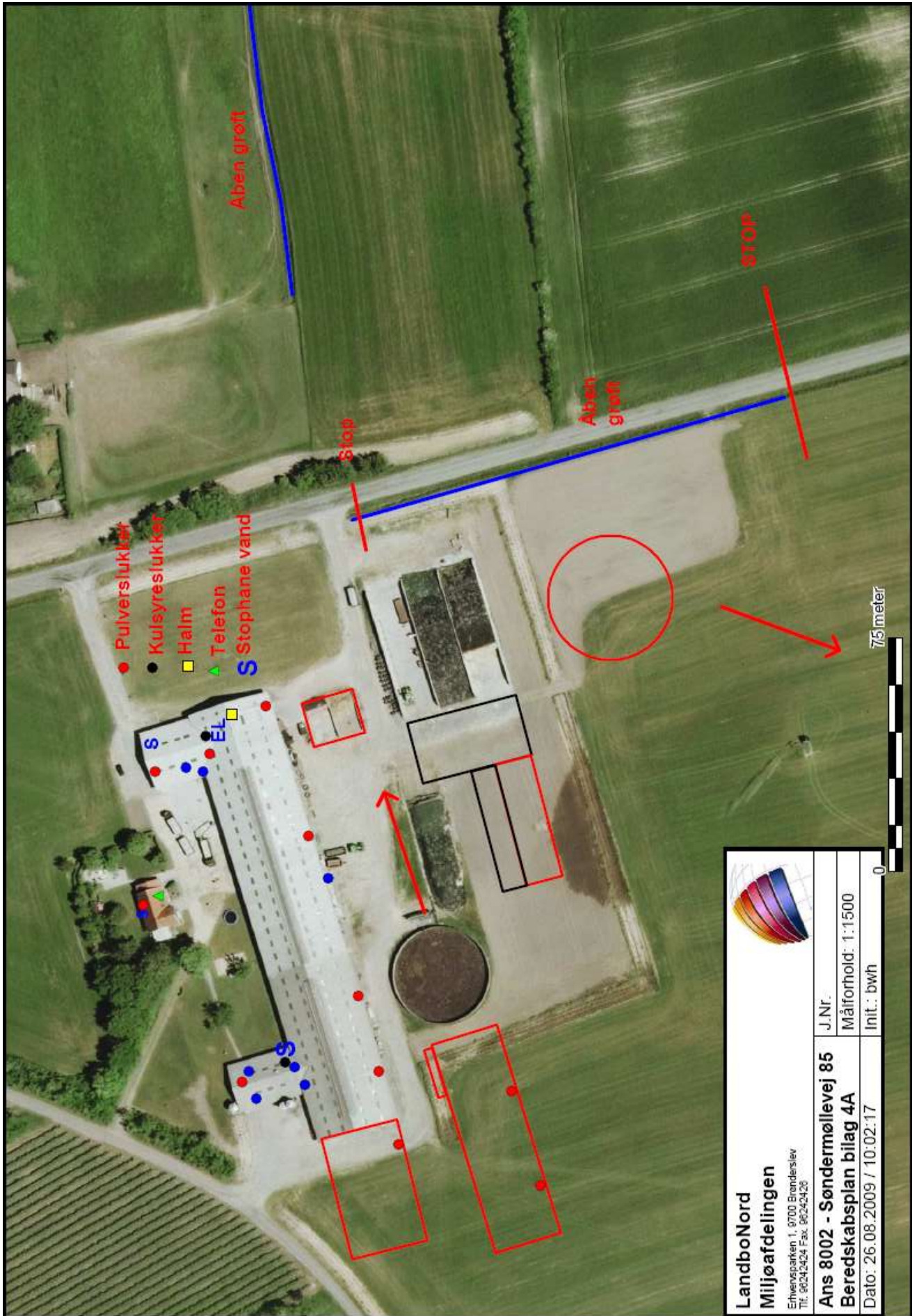
Hvor der arbejdes med bekæmpelsesmidler, skal der være førstehjælpeudstyr og øjenskyllmiddel til rådighed.

Meget giftige og giftige bekæmpelsesmidler skal overalt opbevares forsvarligt under lås.

Øvrige bekæmpelsesmidler skal opbevares forsvarligt. For alle midler gælder, at de opbevares utilgængeligt for børn og ikke sammen med eller i nærheden af levnedsmidler, foderstoffer m.v.

Derudover gælder følgende:

- Kemikalierummet skal være godt ventileret, tørt og frostfrit med god belysning.
- Der skal findes et sugende materiale f.eks. savsmuld til opsamling af spild.
- Døre skal være forsynet med en støbt kant, der kan tilbageholde eventuelt spild.
- Gulve skal være tætte og uden afløb.



 <b>LandboNord</b> <b>Miljøafdelingen</b> Erhvervsparkei 1, 8700 Brønderslev Tlf: 96242424 Fax: 96242426	J.Nr.	
	Målforshold: 1:1500	
<b>Ans 8002 - Søndermøllevej 85</b>		
<b>Bereidskabsplan bilag 4A</b>		
Dato: 26.08.2009 / 10.02.17	Init.: bwh	0