

Tillæg til MILJØGODKENDELSE  
af  
fjerkræ- og svinebruget på  
Lille Hejbølvej 3  
6870 Ølgod

I henhold til § 12 i Lovbekendtgørelse nr. 1486 af 4. december 2009  
om miljøgodkendelse mv. af husdyrbrug

**Godkendt 4. januar 2013**



**Udarbejdet af:**

**Miljø**  
Toften 2  
6818 Årre

Sagsbehandler: Jørgen Enevoldsen  
Direkte tlf. 7994 7150  
E-mail: jene@varde.dk

**VARDE KOMMUNE**  
**Teknik og Miljø**  
**Bytoften 2**  
**6800 Varde**

www.vardekommune.dk  
vardekommune@varde.dk

**Doknr. 1011597**  
**Sagsnr. 12/3558**

## Indholdsfortegnelse:

<b>1</b>	<b>INDLEDNING</b>	<b>5</b>
<b>2</b>	<b>BAGGRUND FOR MILJØGODKENDELSE</b>	<b>6</b>
2.1	DATABLAD	6
2.2	BAGGRUND	6
<b>3</b>	<b>GODKENDELSE</b>	<b>7</b>
3.1	BESKRIVELSE AF PROJEKTET	7
3.2	REVURDERING	7
3.3	SUPPLERENDE OPLYSNINGER	7
3.4	FORUDSÆTNINGER	7
<b>4</b>	<b>VILKÅR FOR MILJØGODKENDELSEN</b>	<b>8</b>
4.1	ÅRSPRODUKTION	8
4.2	DRIFT OG INDRETNING	8
4.3	INFORMATION OG ÆNDRINGER PÅ HUSDYRBRUGET	8
4.4	AMMONIAK- OG FOSFORREDUCERENDE TILTAG	8
4.5	OPBEVARING OG HÅNDTERING AF HUSDYRGØDNING	8
4.6	LUGT	9
4.7	STØJ	9
4.8	STØV	10
4.9	TRANSPORT	10
4.10	SKADEDYR	10
4.11	SPILEVAND OG OVERFLADEVAND	10
4.12	OPLAG AF OLIE, PESTICIDER OG ØVRIGE KEMIKALIER	11
4.13	AFFALD	11
4.14	LYS	11
4.15	UDBRINGNINGSAREALER	11
4.16	EGENKONTROL	12
4.17	BEDSTE TILGÆNGELIGE TEKNIK	12
4.18	UHELD OG RISICI	12
4.19	OPHØR	12
<b>5</b>	<b>KLAGEVEJLEDNING</b>	<b>13</b>
<b>6</b>	<b>OFFENTLIGGØRELSE</b>	<b>14</b>
<b>7</b>	<b>MILJØTEKNISK BESKRIVELSE OG VURDERING</b>	<b>15</b>
7.1	BELIGGENHED	15
7.2	AFSTANDSKRAV	15
7.3	LANDSKAB OG KULTURMILJØ	15
7.4	DYREHOLDETS STØRRELSE FØR OG EFTER UDVIDELSEN	16
7.5	INDRETNING	16
7.6	FORBRUG AF VAND OG ENERGI	18
7.7	AFFALD	18
7.8	OPLAG AF DIESEL- OG FYRINGSOLIE	18
7.9	HUSDYRGØDNING - PRODUKTION, OPBEVARING OG UDBRINGNING	19
7.10	FODEROPBEVARING	19
7.11	LUGT	20
7.12	STØJ	20
7.13	STØV	20
7.14	SKADEDYR	21
7.15	DØDE DYR	21
7.16	LYS	21
7.17	TRANSPORT	21
7.18	SPILEVAND	22

7.19	DRIFTSFORSTYRRELSER ELLER UHELD .....	22
7.20	BESKYTTEDE NATUROMRÅDER OMKRING EJENDOMMEN - AMMONIAK .....	22
7.21	HARMONI.....	27
7.22	KG N OG P PRODUCERET .....	31
7.23	PÅVIRKNING AF "BILAG IV ARTER" .....	31
7.24	UDBRINGNINGSAREALER – ØVRIGE FORHOLD .....	31
7.25	VURDERING AF 3. MANDSAREALER.....	31
7.26	BAT - AMMONIAK .....	32
7.27	BAT - NITRAT .....	33
7.28	BAT - FOSFOR .....	33
7.29	BAT – FODRINGSSTRATEGI .....	34
7.30	BAT - MANAGEMENT .....	34
7.31	BAT - FORBRUG AF VAND OG ENERGI.....	34
7.32	BAT – OPBEVARING AF HUSDYRGØDNING.....	34
7.33	BAT – UDBRINGNING AF HUSDYRGØDNING .....	35
7.34	SAMLET BAT-VURDERING .....	35
<b>8</b>	<b>EGENKONTROL.....</b>	<b>36</b>
<b>9</b>	<b>FORANSTALTNINGER VED OPHØR AF PRODUKTION .....</b>	<b>36</b>
<b>10</b>	<b>NABOHØRING .....</b>	<b>36</b>
<b>11</b>	<b>SAMLET VURDERING .....</b>	<b>37</b>

# 1 Indledning

Dette tillæg til miljøgodkendelse fastlægger de vilkår, der skal gælde for en udvidelse af fjerkræholdet på Lille Hejbølvej 3, 6870 Ølgod i Varde Kommune. Vilkårene sikrer, at udvidelse og drift af husdyrbruget kan ske uden at påvirke miljøet væsentligt.

Med henblik på overskueligheden, samles vilkårene fra miljøgodkendelsen af 10. december 2009 og vilkårene som følge af dette tillæg til miljøgodkendelse i afsnit 4, og gælder fremover for hele produktionen.

Miljøet skal i denne sammenhæng forstås som omgivelserne i bred forstand, herunder befolkning, flora og fauna, vandmiljø, landskab og kulturhistorie samt ressourceforbrug.

I forbindelse med udarbejdelsen af tillæg til miljøgodkendelse, har Varde Kommune udarbejdet en miljøteknisk beskrivelse og vurdering af det ansøgte projekt. Denne danner baggrund for afgørelsen om tillæg til miljøgodkendelse, herunder de stillede vilkår, se afsnit 4.

Ansøgningen om tillæg til miljøgodkendelse har været offentliggjort på Varde Kommunes hjemmeside i perioden fra den 18. september til den 2. oktober 2012. (Idéfasen). Offentligheden har hermed haft mulighed for at komme med forslag og bemærkninger til projektet, samt anmode om at få tilsendt udkast til afgørelse, når denne foreligger.

Varde Kommune har ikke modtaget bemærkninger til udvidelsen i idéfasen efter offentlig annoncering.

Udkast til tillæg til miljøgodkendelsen har været sendt i parts/nabohøring i 3 uger, hvor der har været mulighed for at komme med synspunkter, kommentarer eller indsigelser til projektet.

## 2 Baggrund for miljøgodkendelse

### 2.1 Datablad

Husdyrbrugets ejer/ Ansøger:	Bent Jensen
Kontaktperson:	Bent Jensen, tlf. 75243275, mobil 4027 3275
Husdyrbrugets navn og adresse:	LILLE HEJBØL, Lille Hejbølvej 3, 6870 Ølgod
Matrikel nr. og ejerlav:	Hejbøl Gde., Ølgod, 8, 1u, 2h, 2a, 1c, 1bh Vognslund By, Ølgod, 8k Agersnap By, Ølgod, 3av
Virksomhedens art:	Produktion af hønniker, æg og svin
Ejendomsnummer:	5730108410
CHR-nummer:	19358
CVR-nummer:	12298641
Konsulent:	Hans Jørn Andresen, Jysk Landbrugsrådgivning, John Tranums Vej 25, 6705 Esbjerg Ø, tlf. 7660 2190, mail: haa@jlbr.dk
Tilsynsmyndighed:	Varde Kommune
Udkast i nabohøring:	7. december 2012
Godkendelsesdato:	4. januar 2013

### 2.2 Baggrund

Varde Kommune godkendte den 10. december 2009 i henhold til husdyrlovens § 12 en produktion på Lille Hejbølvej 3, bestående af 400 årssøer, 12.000 smågrise, 200 slagtesvin (polte), produktionen af 185.000 hønniker/år og 92.117 årshøner, i alt 855,19 DE.

Bent Jensen har 23. marts 2012 søgt om godkendelse af en udvidelse af hønnike- og ægproduktionen i de eksisterende bygninger. Svineproduktionen fortsætter uændret.

Baggrunden er, at der har vist sig en mulighed for større produktion end forventet ved den tidligere godkendelse. Den øgede produktion skyldes mindre tomgangsperiode end forventet ved den tidligere ansøgning. Desuden har produktionen af hønniker vist sig mere gunstig end først antaget.

Den ansøgte udvidelse forventes udnyttet i fuldt omfang inden for 3 år efter godkendelse af tillægget.

I forbindelse med sagsbehandlingen er der indhentet supplerende oplysninger.

Miljøgodkendelsen er udarbejdet ud fra ansøgning nr. 35600, version 1, som alene omhandler udvidelsen siden 2009, og fiktivansøgning nr. 35624 version 2, som omhandler den samlede udvidelse siden 1. januar 2007.

### **3 Godkendelse**

Varde Kommune har afgjort, at husdyrbruget på Lille Hejbølvej 3, 6870 Ølgod kan udvides som ansøgt. Der er nærmere redegjort for de vurderinger der ligger til grund for afgørelsen i den miljøtekniske beskrivelse og vurdering.

Tillæg til miljøgodkendelsen meddeles efter § 12 i "Lovbekendtgørelse nr. 1486 af 4. december 2009 om miljøgodkendelse m.v. af husdyrbrug". Herefter benævnt Husdyrloven.

Husdyrbruget skal til enhver tid leve op til gældende regler i love og bekendtgørelser – også selvom disse regler eventuelt måtte være skærpede i forhold til denne miljøgodkendelse.

Det skal i øvrigt bemærkes, at tilladelser og godkendelser der vedrører anden lovgivning, for eksempel byggetilladelse og udledningstilladelse, skal indhentes særskilt.

Henvendelse om miljøgodkendelsen kan ske til Varde Kommune, Miljø.

Opmærksomheden henledes på, at eventuelle udvidelser og ændringer af husdyrbrugets anlæg og arealer skal meddeles Varde Kommune, hvis disse afviger fra de oplysninger, der fremgår af miljøgodkendelsen. Udvidelse og ændringer skal forinden godkendes af Varde Kommune.

#### **3.1 Beskrivelse af projektet**

Bent Jensen har søgt om godkendelse af en udvidelse af hønnike- og ægproduktionen i de eksisterende bygninger. Svineproduktionen fortsætter uændret. Der sker intet nybyggeri.

Der har vist sig en mulighed for større produktion end forventet ved den tidligere godkendelse. Derfor søges om en udvidelse af hønnikeproduktionen fra 185.000 stk. til 215.000 stk. pr år. Ligeledes søges om en udvidelse af ægproduktionen fra 92.117 årshøner til 110.000 årshøner.

Besætningen udvides dermed fra i alt 855,19 DE til 969,60 DE.

#### **3.2 Revurdering**

Miljøgodkendelsen skal, jævnfør § 17 i "Bekendtgørelse om tilladelse og godkendelse mv. af husdyrbrug" (herefter benævnt Husdyrgodkendelsesbekendtgørelsen) regelmæssigt og mindst hvert 10. år tages op til revurdering. I miljøgodkendelsen af 10. december 2009 fremgår det, at den første regelmæssige vurdering skal foretages efter 8 år. Dette tillæg til miljøgodkendelse ændrer ikke på dette.

#### **3.3 Supplerende oplysninger**

I forbindelse med sagsbehandlingen har Varde Kommune orienteret og indhentet oplysninger fra følgende:

- Idéfasen ved offentlig annoncering
- Nabohøring ved berørte naboer

#### **3.4 Forudsætninger**

Varde Kommune forudsætter, at projektet gennemføres og drives som beskrevet i ansøgningen nr. 35600 version 1 og fiktivansøgning nr. 35624 version 2.

Tillæg til miljøgodkendelsen meddeles på vilkår, der sikrer at kravene i § 27 og § 29 i Husdyrloven opfyldes.

## 4 Vilkår for miljøgodkendelsen

### 4.1 Årsproduktion

- a. Husdyrbruget må maksimalt have et dyrehold på 400 søer, 12.000 producerede smågrise (7-30 kg), 200 producerede slagtesvin (30-102 kg), 110.000 æglæggende høner og 215.000 producerede hønniker, svarende til i alt 969,60 dyreenheder (DE). Årsproduktionen / dyreholdet opgøres på basis af planåret (1. august til 31. juli).
- b. Dyreholdet må maksimalt variere med 10 % mellem de enkelte dyregrupper, dog under forudsætning af at de maksimale 969,6 DE ikke overskrides.

### 4.2 Drift og indretning

- a. Husdyrbrugets drift og indretning skal være i overensstemmelse med de oplysninger der fremgår af den miljøtekniske beskrivelse, med mindre andet fremgår af miljøgodkendelsens vilkår.
- b. Tillæg til miljøgodkendelsen bortfalder, såfremt den ikke er udnyttet inden 2 år fra godkendelsesdatoen. Med udnyttet menes at besætningsudvidelsen er påbegyndt.

### 4.3 Information og ændringer på husdyrbruget

- a. Ændringer i ejerforhold (eller hvem der har ansvar for driften) skal meddeles til Varde Kommune senest 1 måned efter, det har fundet sted.
- b. Drifts-, indretnings- eller bygningsmæssige ændringer, der er relevante i forhold til miljøgodkendelsen, skal anmeldes til Varde Kommune inden gennemførelsen. Varde Kommune vurderer derefter om de aktuelle planer for ændring/udvidelse kan ske indenfor rammerne af denne miljøgodkendelse.
- c. De vilkår der vedrører driften, skal være kendt af de ansatte/andre der er beskæftiget med den pågældende del af driften. Et eksemplar af miljøgodkendelsen skal til enhver tid være tilgængeligt for de personer, der har ansvaret for husdyrbrugets daglige drift.

### 4.4 Ammoniak- og fosforreducerende tiltag

- a. I hønsestaldene (bygning 1-4, se figur 1) skal der foretages udmugning 3 gange ugentligt, og i hønnekestalden (bygning 5, se figur 1) skal der foretages udmugning 2 gange ugentligt, i henhold til miljøstyrelsens teknologiblad "Hyppig fjernelse af gødning fra berigede bure til ægproduktion".
- b. Mindst 31 % af den samlede mængde faste gødning fra fjerkræ og søer skal udbringes direkte fra stald til mark eller direkte til Blåbjerg Biogas.
- c. Foderet til de æglæggende høner må i gennemsnit på årsbasis maksimalt indeholde 0,48 % fosfor.

### 4.5 Opbevaring og håndtering af husdyrgødning

- a. Gyllebeholderne skal jævnlige, og mindst én gang årligt, visuelt kontrolleres for skader og brud, herunder kabelbrud. Eventuelle brud eller skader skal straks udbedres.
- b. Udbringning af gylle skal ske i overensstemmelse med god landmandspraksis, således at lugtgener søges begrænset mest muligt.
- c. Påfyldning af gylle til gyllevogn og lign. skal altid ske under opsyn.
- d. I forbindelse med påfyldning af gylle fra gyllebeholdere må der ikke spildes gylle, således at der er fare for forurening af grund- eller overfladevand - herunder vandløb eller søer.



- e. Fra containere til opbevaring af hønsegødning må der ikke forekomme udsivning af gødningssaft eller andet spildevand.
- f. Containere indeholdende hønsegødning skal være overdækkede, hvis der ikke er daglig tilførsel.
- g. I forbindelse med udmugning fra hønsestaldene til containere må der ikke spildes hønsegødning således at der er fare for forurening af grund- eller overfladevand – herunder vandløb eller søer.
- h. Ønskes fjerkrægødningen afsat til anden modtager end nuværende modtager, skal kommunen godkende ny modtager før afsætningen må påbegyndes.
- i. Husdyrbruget skal til enhver tid kunne dokumentere i form af kapacitetserklæring, at kapaciteten af gødningsopbevaringsanlæggene opfylder husdyrgødningsbekendtgørelsens bestemmelser.
- j. Der må ikke anvendes markstakke til opbevaring af dybstrøelse.

#### 4.6 Lugt

- a. Husdyrbrugets drift må ikke medføre lugtgener, der af tilsynsmyndigheden vurderes at være væsentlige uden for virksomhedens skel.
- b. Hele ejendommen og dens omgivelser skal renholdes således, at lugtgener begrænses mest muligt.
- c. Såfremt tilsynsmyndigheden skønner, at lugtgener i omgivelserne vurderes at være væsentligt større end der kan forventes ifølge grundlaget for miljøvurderingen, skal husdyrbruget lade foretage undersøgelse af muligheder for begrænsning af lugtkilder og/eller behandling af afkastluften. Undersøgelsens omfang vil blive fastsat af tilsynsmyndigheden på baggrund af en konkret vurdering af sagen. Lugtundersøgelser kan maksimalt kræves én gang pr. år. Virksomheden afholder selv omkostningerne til dokumentation, undersøgelser og målinger.
- d. Ventilationsanlæggene i staldene skal være sådan indrettet, at afkastet giver mindst mulige lugtgener for naboerne. Såfremt anlæggene ændres, skal principperne i BAT (Bedst Anvendelig Teknik) anvendes.
- e. Lille Hejbølvej 5 skal fremover være registreret som et landbrug.

#### 4.7 Støj

- a. Husdyrbrugets bidrag til støjbelastningen må, ved udendørs opholdsarealer ved boliger beliggende i landzone uden for eget skel, ikke overskride de anførte værdier 1,5 meter over terræn i frit felt:

Tidspunkt	Støjgrænser	Reference tidsrum
<b>Dag</b>		
Mandag - fredag kl. 07 - 18	55 dB(A)	8 timer
Lørdag kl. 07 - 14	55 dB(A)	7 timer
Lørdag kl. 14 - 18	45 dB(A)	4 timer
Søn- og helligdag kl. 07 - 18	45 dB(A)	8 timer
<b>Aften</b>		
Alle dage kl. 18 - 22	45 dB(A)	1 time
<b>Nat</b>		
Alle dage kl. 22 - 07	40 dB(A)	½ time

**Støjgrænser**

- b. Støjens maksimalværdi må om natten ikke overstige ovenstående grænseværdier med mere end 15 dB(A) ved alle beboelser.
- c. Ved dokumentation for overholdelse af støjvilkår skal der ses bort fra kortvarig sæsonafhængig kørsel udenfor ejendommen f.eks. pløjning og høst.
- d. Hvis tilsynsmyndigheden vurderer det nødvendigt, skal husdyrbruget dokumentere, at støjvilkåret er overholdt. Dokumentationen skal belyse støjbelastningen med husdyrbruget i fuld repræsentativ drift. Dette kan dog højst kræves en gang årligt, såfremt ovennævnte støjgrænser overholdes.

Dokumentationen skal ske i form af resultat af en støjmåling udført efter retningslinjerne i Miljøstyrelsens vejledning nr. 5 og 6/1984, eller efter en beregning udført efter den nordiske beregningsmetode for ekstern støj fra virksomheder jf. Miljøstyrelsens vejledning nr. 5/1993. Ved ændringer skal den nyeste vejledning anvendes.

Er dokumentationen udført som beregning, skal den indeholde de oplysninger om beregningsforudsætningerne, som er nødvendige for vurdering af rigtigheden af beregningsresultaterne. Er dokumentationen udført som måling, skal driftsforholdene under målingen beskrives. Som udgangspunkt accepteres en ubestemthed på de målte eller beregnede støjbelastninger på max. +/- 3 dB(A).

- e. Målingerne eller beregningerne skal udføres af en person eller et laboratorium, som er akkrediteret af DANAK eller godkendt af Miljøstyrelsen til "Måling – ekstern støj".
- f. Resultaterne skal sendes til tilsynsmyndigheden senest 1 måned efter målingernes gennemførelse.

#### **4.8 Støv**

- a. Drift af anlægget må ikke medføre væsentlige støvgener uden for ejendommens eget areal.

#### **4.9 Transport**

- a. Transport til- og fra husdyrbruget skal fortrinsvis foregå i dagtimerne. I forbindelse med kortvarige sæsonbetonede arbejder som f.eks. høst og gødningsudkørsel tillades kørsel udenfor dagtimerne.
- b. Ved transport af gylle på offentlige veje skal gyllevognens åbninger være forsynet med låg eller lignende, således at spild ikke kan finde sted. Skulle der alligevel ske spild af gylle, skal dette straks opsamles.

#### **4.10 Skadedyr**

- a. Der skal på ejendommen foretages effektiv skadedyrs i overensstemmelse med de til enhver tid nyeste retningslinjer fra Statens Skadedyrlaboratorium.
- b. Opbevaring af foder skal ske på en sådan måde, at der ikke opstår risiko for tilhold af skadedyr.

#### **4.11 Spildevand og overfladevand**

- a. Sanitært spildevand fra driftsbygninger skal ledes til godkendt trixtank.

- b. Spildevand fra rengøring af stalde og lignende skal ledes til gyllesystemet og anvendes efter gældende regler.
- c. Tagnedløbsbrønde og brønde i øvrigt beliggende inden for 15 meter fra stalde og lagertanke til husdyrgødning skal være hævet minimum 10 cm over terræn.
- d. Vand afledt til dræn og vandløb må ikke indeholde andre stoffer, end hvad der er naturligt forekommende i tagvand og uforurenede overfladevand.

#### **4.12 Oplag af olie, pesticider og øvrige kemikalier**

- a. Opbevaring af kemikalier, samt spildolie og kemikalieaffald, skal foregå i rum med fast bund og uden mulighed for forurening af jord, afløbssystem, grundvand og vandløb.
- b. Opbevaring af diesel / fyringsolie i overjordiske tanke skal ske i en typegodkendt beholder og på varig og stabil bund, og der må ikke være mulighed for afløb til jord, kloak, overfladevand eller grundvand.

#### **4.13 Affald**

- a. Animalsk affald og døde dyr skal fjernes fra ejendommen inden der opstår kadaverøse forandringer, der kan give anledning til lugtgener eller andre uhygiejniske forhold. Affaldet skal bortskaffes til autoriseret destruktionsanstalt.
- b. Medicinrester og tom medicinemballage (f.eks. flasker) leveres retur til dyrlæge, apotek eller anden godkendt modtager. Klinisk affald (sprøjter, kanyler og andre skarpe genstande) skal afhentes/ afleveres til godkendt modtager efter behov, dog mindst 1 gang årligt.
- c. Erhvervsaffald skal håndteres og bortskaffes i overensstemmelse med Varde Kommunes til enhver tid gældende regulativ for erhvervsaffald.

#### **4.14 Lys**

- a. Driften må ikke medføre væsentlige lysgener uden for ejendommens eget areal.

#### **4.15 Udbringningsarealer**

- a. Der må kun udbringes husdyrgødning på de arealer der fremgår af miljøgodkendelsen. Ændringer af udbringningsarealet skal anmeldes til Varde Kommune.
- b. Der må maksimalt udbringes husdyrgødning på bedriftens ejede og forpagtede arealer svarende til 1,40 DE/ha. Der skal ved tilsyn foreligge dokumentation herfor for de seneste 5 år, for eksempel i form af kopier af de indsendte gødningsregnskaber.
- c. Produceret husdyrgødning ud over det, som svarer til 389,2 DE, skal hvert år afsættes til Blåbjerg Biogas eller miljøgodkendte arealer hos anden modtager / miljøgodkendte arealer. Der må kun afsættes husdyrgødning til arealerne på Vester Grenevej 2 så længe disse drives økologisk, da disse ikke er miljøvurderet.
- d. Markerne 14-0, 14-1, 15-0, 15-1 og 16-0 på tilsammen 10,73 ha skal hvert år for mindst 60 % vedkommende dyrkes med en vårafgrøde med miljøgræs. Miljøgræsset skal ikke medregnes som efterafgrøder i Plantedirektoratets terminologi, og medfører derfor heller ikke reduktion i N-kvoten.
- e. På udbringningsarealer beliggende i P-kl-2 må fosforoverskuddet maksimalt være 9,9 kg P/ha/år.

#### **4.16 Egenkontrol**

- a. Dokumentation skal opbevares samlet, være opstillet overskueligt, være opdateret og lettilgængelige for tilsynsmyndigheden.
- b. Dokumentationen skal fremvises til tilsynsmyndigheden på forlangende og skal gemmes minimum 5 år.

#### **4.17 Bedste tilgængelige teknik**

- a. Der skal i godkendelsesperioden foretages fornøden forureningsbegrænsning på basis af principper om bedst tilgængelig teknik til nedbringelse af eventuelle gener fra stalde og gødningsopbevaringsanlæg.
- b. Anlæg der er særligt energiforbrugende, såsom ventilationsanlæg og anlæg til opvarmning af stalde, herunder også temperatur- og fugtighedsmålere skal kontrolleres og vedligeholdes således at de altid kører energimæssigt optimalt.
- c. På tilsynsmyndighedens anmodning skal husdyrbruget redegøre for, at husdyrbrugets anlæg og drift er i overensstemmelse med de i BAT-afsnittet beskrevne teknikker og niveauer. Tilsynsmyndigheden kan stille krav til, i hvilken form redegørelsen skal leveres herunder f.eks. procedurebeskrivelser, driftsregistreringer, regnskabsforhold mv.

#### **4.18 Uheld og risici**

- a. Alle uheld og driftsforstyrrelser, herunder evt. spild på udendørs arealer, der kan medføre forurening, skal straks meddeles alarmcentralen (tlf.: 112) og efterfølgende Varde Kommune, Miljø (tlf.: 7994 6800).
- b. Der skal foreligge en beredskabsplan, og beredskabsplanen skal gennemgås og ajourføres efter behov, og minimum én gang årligt. Den skal være kendt og tilgængelig for personale og øvrige, der færdes regelmæssigt på husdyrbruget.

#### **4.19 Ophør**

- a. Ophører udnyttelse af miljøgodkendelsen helt eller delvist i tre på hinanden følgende år bortfalder den del der ikke har været udnyttet de seneste tre år.
- b. Ved ophør af driften, skal tilsynsmyndigheden orienteres.
- c. Ved ophør af driften, skal der træffes de nødvendige foranstaltninger for at undgå forureningsfare. Alle opbevaringsanlæg skal tømmes og rengøres, og ejendommen skal fremstå i miljømæssig god stand.

## 5 Klagevejledning

Miljøgodkendelsen kan påklages til Natur- og Miljøklagenævnet i henhold til § 76 i Husdyrloven af de klageberettigede, der fremgår af lovens §§ 84 -87.

Eventuel klage stiles skriftligt til Natur- og Miljøklagenævnet, men sendes til Varde Kommune, Bytoften 2, 6800 Varde. Klagen skal være Varde Kommune i hænde senest den 4. februar 2013, kl. 15:30 (4 uger efter offentliggørelsen). Varde Kommune videresender klagen til Natur- og Miljøklagenævnet umiddelbart efter klagefristens udløb.

Der gøres opmærksom på, at en klage over miljøgodkendelsen ikke har opsættende virkning på muligheden for at anvende miljøgodkendelsen, med mindre Natur- og Miljøklagenævnet bestemmer andet.

Det er en betingelse for Natur- og Miljøklagenævnets behandling af en klage, at der indbetales et gebyr til Natur- og Miljøklagenævnet.

Vejledning om gebyrordningen kan findes på Natur- og Miljøklagenævnets hjemmeside.

Såfremt afgørelsen ønskes indbragt for domstolene, skal søgsmål være anlagt inden 6 måneder fra afgørelsens offentliggørelse samt være i overensstemmelse med § 26 i Forvaltningsloven.

## 6 Offentliggørelse

Miljøgodkendelsen vil blive offentliggjort på Varde Kommunes hjemmeside i perioden fra 7. januar til 4. februar 2013.

Se: [www.vardekommune.dk/miljo](http://www.vardekommune.dk/miljo)

På Varde Kommunes vegne den 4. januar 2013

Jørgen Enevoldsen

Miljømedarbejder

### Kopi sendt til:

- Hans Jørn Andresen, Jysk Landbrugsrådgivning, e-mail: [haa@jlbr.dk](mailto:haa@jlbr.dk)
- Naturstyrelsen Ribe, Sorsigvej 35, 6760 Ribe, e-mail: [rib@nst.dk](mailto:rib@nst.dk)
- Sundhedsstyrelsen, Embedslægeinstitutionen Syddanmark, Sorsigvej 35, 6760 Ribe, e-mail: [syd@sst.dk](mailto:syd@sst.dk)
- Danmarks Fiskeriforening, Nordensvej 3, Taulov, 7000 Fredericia, e-mail: [mail@dkfisk.dk](mailto:mail@dkfisk.dk)
- Ferskvandsfiskeriforeningen for Danmark, v. Niels Barslund, Vormstrupvej 2, 7540 Haderup, e-mail: [nb@ferskvandsfiskeriforeningen.dk](mailto:nb@ferskvandsfiskeriforeningen.dk)
- Arbejderbevægelsens Erhvervsråd, Reventlowsgade 14,1, 1651 Kbh.V, e-mail: [ae@aeraadet.dk](mailto:ae@aeraadet.dk)
- Forbrugerrådet, Fiolstræde 17, 1017 Kbh.K, e-mail: [fbr@fbr.dk](mailto:fbr@fbr.dk)
- Det Økologiske Råd, Blegdamsvej 4B, 2200 Kbh.N, e-mail: [husdyr@ecocouncil.dk](mailto:husdyr@ecocouncil.dk)
- Danmarks Sportsfiskerforbund, Skyttevej 4, 7182 Bredsten, e-mail: [post@sportsfiskeren.dk](mailto:post@sportsfiskeren.dk)
- Danmarks Naturfredningsforening, Masnedøgade 20, 2100 København Ø, e-mail: [dнварde-sager@dn.dk](mailto:dнварde-sager@dn.dk)
- Dansk Ornitologisk Forening, Vesterbrogade 140, 1620 Kbh.V, e-mail: [natur@dof.dk](mailto:natur@dof.dk) samt lokalforeningen for sydvestjylland e-mail: [varde@dof.dk](mailto:varde@dof.dk)

## **7 Miljøteknisk beskrivelse og vurdering**

### **Beliggenhed, landskab og kulturmiljø**

#### **7.1 Beliggenhed**

Husdyrbruget ligger på adressen Lille Hejbølvej 3, 6870 Ølgod.

Der sker som følge af dette tillæg til miljøgodkendelse ingen ydre bygningsmæssige ændringer. Der sker derfor ingen ændringer vedrørende beliggenhed, i forhold til det, som er beskrevet i miljøgodkendelsen af 10. december 2009.

#### **7.2 Afstandskrav**

Der sker som følge af dette tillæg til miljøgodkendelse ingen ydre bygningsmæssige ændringer. Der sker derfor ingen ændringer vedrørende afstandskrav, i forhold til det, som er beskrevet i miljøgodkendelsen af 10. december 2009.

#### **7.3 Landskab og kulturmiljø**

Der sker som følge af dette tillæg til miljøgodkendelse ingen ydre bygningsmæssige ændringer. Der sker derfor ingen ændringer vedrørende landskab og kulturmiljø, i forhold til det, som er beskrevet i miljøgodkendelsen af 10. december 2009.

## Husdyrhold og drift

### 7.4 Dyreholdets størrelse før og efter udvidelsen

I tabel 1 ses det godkendte dyrehold før 2007, det godkendte dyrehold i 2009, og det dyrehold, som nu godkendes i dette tillæg til miljøgodkendelse. Besætningen består af svin og fjerkræ.

Dyreart	Før 2007		10. dec. 2009		Efter udvidelsen	
	Antal	DE	Antal	DE	Antal	DE
Årssøer	400	93,28	400	93,28	400	92,80
Smågrise (7,2-30 kg)	10.000	57,14	12.000	68,57	12.000	55,40
Slagtesvin (polte)	0	0	200	5,71	200	5,10
Hønniker	62.500	45,96	185.000	136,03	215.000	153,60
Årshøner	58.000	347,31	92.117	551,60	110.000	662,70
<b>I alt</b>		<b>543,69</b>		<b>855,19</b>		<b>969,60</b>

Tabel 1. Antal dyr før og efter udvidelsen.

Antal dyreenheder for det godkendte dyrehold før 2007 og 10. dec. 2009 er beregnet og angivet i henhold til de dyreenhedsdefinitioner, som var gældende i 2009. Antal dyreenheder for dyreholdet efter udvidelsen er angivet i henhold til de nugældende dyreenhedsdefinitioner.

Varde Kommune vurderer at dyreholdet er tilstrækkeligt beskrevet.

### 7.5 Indretning

Oversigt over husdyrbrugets bygninger fremgår af figur 1. Udvidelsen af dyreholdet sker i eksisterende stalde.



Figur 1. Oversigt over husdyrbrugets bygninger.



**Bygning nr. 1** på ca. 1.500 m<sup>2</sup> med æglæggende høner og ægpakkeri. Staldsystemet er "**Årshøne, konsumæg, bure m. bånd, staldgødning**". Der udmuges 3 gange ugentligt. Efter udvidelsen vil der i gennemsnit være **29.242 årshøner** i stalden.

**Bygning nr. 2** på ca. 1.400 m<sup>2</sup> med æglæggende høner. Staldsystemet er "**Årshøne, konsumæg, bure m. bånd, staldgødning**". Der udmuges 3 gange ugentligt. Efter udvidelsen vil der i gennemsnit være **30.790 årshøner** i stalden.

**Bygning nr. 3** på ca. 1.400 m<sup>2</sup> med æglæggende høner. Staldsystemet er "**Årshøne, konsumæg, bure m. bånd, gylle**". Der udmuges 3 gange ugentligt. Efter udvidelsen vil der i gennemsnit være **30.790 årshøner** i stalden.

**Bygning nr. 4** på ca. 800 m<sup>2</sup> med æglæggende høner. Staldsystemet er "**Årshøne, konsumæg, bure m. bånd, staldgødning**". Der udmuges 3 gange ugentligt. Efter udvidelsen vil der i gennemsnit være **19.178 årshøner** i stalden.

**Bygning nr. 5** på ca. 1.900 m<sup>2</sup> med hønniker. Staldsystemet er "**Hønnike, Konsumæg, bure, produktionstid 119 dage**" med bånd. Der udmuges 2 gange ugentligt. Efter udvidelsen vil der på årsbasis blive produceret **215.000 hønniker**.

**Bygning nr. 6** på ca. 1.600 m<sup>2</sup>. Der er farestald til søer, smågrise, slagtesvin, sygebokse og udleveringsrum til smågrise og slagtesvin. Søer farer i kassestier med delvis spaltegulv, smågrisene går i toklimastalde med delvis spaltegulv og slagtesvinene går i stier med delvis spaltegulv (25-49 % fast gulv).

**Bygning nr. 7** på ca. 325 m<sup>2</sup> med smågrise. Staldsystemet er toklimastald med delvis spaltegulv.

**Bygning nr. 8** på ca. 1.900 m<sup>2</sup>. Løbe og drægtighedsstald til søer. Staldsystemet er løsgående søer i dybstrøelse.

**Bygning nr. 9.** Gylletank på ca. 275 m<sup>2</sup> og 1.100 m<sup>3</sup>.

**Bygning nr. 10** på ca. 42 m<sup>2</sup> er en mellembygning mellem drægtighedsstalden og farestalden.

**Bygning nr. 11** er en gastæt silo til korn.

**Bygning nr. 12** på ca. 350 m<sup>2</sup> med værksteds- og serviceafdeling.

**Bygning nr. 13** på ca. 90 m<sup>2</sup> med garage og serviceafdeling.

**Bygning nr. 14** på ca. 230 m<sup>2</sup> er stuehuset.

**Bygning nr. 15.** Gylletank på ca. 370 m<sup>2</sup> og 1.400 m<sup>3</sup>.

**Bygning nr. 16.** Gylletank på ca. 640 m<sup>2</sup> og 2.500 m<sup>3</sup>.

**Bygning nr. 17** på ca. 130 m<sup>2</sup> med smågrise. Staldsystemet er toklimastald med delvis spaltegulv.

**Bygning nr. 18.** Møddings- og vaskeplads samt påfyldningsplads til marksprøjte på ca. 1.000 m<sup>2</sup>.

**Bygning nr. 19** på ca. 800 m<sup>2</sup> er en halmlade.

**Bygning nr. 20.** Gylletank på ca. 750 m<sup>2</sup> og 3.000 m<sup>3</sup>.

**Bygning nr. 21** på ca. 38 m<sup>2</sup> er halmfyret.

**Bygning nr. 22** på ca. 1.400 m<sup>2</sup> er et maskinhuset med dieselolietank, spildolie og værksted.

**Bygning nr. 23** er kemikalierum.

**Bygning nr. 24** er vandtank på 5.000 l til påfyldning af marksprøjte.

Bygning 5 er bygget i gule mursten og eternittag. Øvrige stalde er med grønne stålplader og eternittag. Maskinhuset er med søstenselementer i sider og gavle samt hvide stålplader i gavltrekanterne.

Der sker ingen nybyggeri i forbindelse med udvidelsen. Fjerkræholdet udvides i de eksisterende stalde.

Det vurderes, at indretningen er tilstrækkelig beskrevet. Der stilles generelle vilkår; bl.a., at husdyrbrugets indretning og drift skal være i overensstemmelse med de oplysninger, der fremgår af den vedlagte miljøtekniske beskrivelse.

### **Beskrivelse af produktionen:**

#### **Høns:**

Et produktionsforløb er typisk 63 uger i produktion og 2 uger i tomgang = i alt 65 uger.

Belægning i uger pr. år:  $63/65 \times 52 = 50$  uger

Tomgang i uger pr. år:  $2/65 \times 52 = 2$  uger

Belægningsprocent pr. år:  $50/52 \times 100 = 96,2$  %

Tomgangsprocent pr. år:  $2/52 \times 100 = 3,8$  %

Høns på stald pr. år:  $113.000 \times 96,2$  % = 108.706 ~ **110.000 årshøns**

#### **Hønniker:**

I hønnikestalden er der 86.000 hønnikepladser. Der kan produceres 2,5 hold pr. år.

Hønniker på stald pr. år:  $86.000 \times 2,5$  hold/år = **215.000 producerede hønniker**

## **7.6 Forbrug af vand og energi**

Ansøger har oplyst følgende anslåede årlige forbrug af vand og energi, se tabel 2.

	<b>Før 2007 (mgd/år)</b>	<b>10.12.2009 (mgd/år)</b>	<b>Efter udvidelsen (mgd/år)</b>	<b>Ændring Fra 2007 (mgd/år)</b>	<b>Ændring Fra 2007, %</b>
Elforbrug (kWh)	480.000	600.000	672.000	192.000	40
Vandforbrug (m <sup>3</sup> , stalde)	13.000	14.300	16.016	3.016	23
Markvanding (m <sup>3</sup> )	200.000	200.000	200.000	0	0
Olieforbrug (l)	25.000	25.000	25.000	0	0

**Tabel 2. Ejendommens forbrug af el, vand og olie.**

Ud over de forøgede mængder, sker der ingen ændringer, når det gælder forbrug af vand og energi, i forhold til det, som står beskrevet i miljøgodkendelsen af 10. december 2009.

## **7.7 Affald**

Der sker som følge af dette tillæg til miljøgodkendelse ingen ændringer, når det gælder affald, i forhold til det, som fremgår af miljøgodkendelsen af 10. december 2009.

## **7.8 Oplag af diesel- og fyringsolie**

Der sker som følge af dette tillæg til miljøgodkendelse ingen ændringer, når det gælder opbevaring af diesel. Og fyringsolie, i forhold til det, som fremgår af miljøgodkendelsen af 10. december 2009.

## 7.9 Husdyrgødning - produktion, opbevaring og udbringning

Den årlige produktion af husdyrgødning på Lille Hejbølvej 3 forventes siden 2007 at stige fra 9.963 m<sup>3</sup> til 12.249 m<sup>3</sup>. Både den faste gødning og gyllen opbevares i gylletankene.

Produktionen af husdyrgødning før 2007, godkendt i 2009 og efter udvidelsen fremgår af tabel 3.

Husdyrgødning	Før 2007 (m <sup>3</sup> )	10.12.2009 (m <sup>3</sup> )	Efter udvidelsen (m <sup>3</sup> )	Ændring fra 2007 (m <sup>3</sup> )
Gylle	6.104	5.066	5.509	- 595
Ekstra tilløb	2.970	3.280	3.280	+ 310
<b>Flydende husdyrgødning i alt</b>	<b>9.074</b>	<b>8.346</b>	<b>8.789</b>	<b>- 285</b>
<b>Fast husdyrgødning i alt</b>	<b>889</b>	<b>2.983</b>	<b>3.460</b>	<b>+ 2.571</b>
<b>Husdyrgødning i alt</b>	<b>9.963</b>	<b>11.329</b>	<b>12.249</b>	<b>+ 2.286</b>

Tabel 3. Årlig produktion af husdyrgødning på Lille Hejbølvej 3 før og efter udvidelsen.

Opbevaringsanlæg for husdyrgødning skal have en kapacitet, der er tilstrækkelig til, at udbringningen kan ske i overensstemmelse med reglerne i Husdyrgødningsbekendtgørelsen. Efter de gældende regler vil dette normalt svare til 9 måneders husdyrgødningsproduktion.

På husdyrbruget vil der efter udvidelsen være en samlet opbevaringskapacitet til flydende husdyrgødning på 9.180 m<sup>3</sup>, svarende til 9 måneders opbevaringskapacitet. Opbevaringskapaciteten til den flydende husdyrgødning fremgår af tabel 4.

Opbevaringsanlæg	Før udvidelsen (m <sup>3</sup> )	Efter udvidelsen (m <sup>3</sup> )	Opførselsår/10 års beholderkontrol
Gylletank 1 (bygn. 9)	1.100	1.100	1978 / 2009
Gylletank 2 (bygn. 15)	1.400	1.400	1982 / 2009
Gylletank 3 (bygn. 16)	2.500	2.500	2002 / 2011
Gylletank 4 (bygn. 20)	3.000	3.000	2007 /
Gyllekanaler	720	720	
3 fortanke	60	60	
Lejet beholder (Vester Grenevej 2)		400	
<b>I alt</b>	<b>8.780</b>	<b>9.180</b>	

Tabel 4. Ejendommens opbevaringskapacitet før og efter udvidelsen.

Ud over de ændrede mængder, sker der ingen ændringer i håndtering af husdyrgødning i forhold til det, som står beskrevet i miljøgodkendelsen af 10. december 2009.

Varde Kommune vurderer, at produktion og opbevaring af husdyrgødning er tilstrækkeligt beskrevet, og at ansøger råder over tilstrækkelig opbevaringskapacitet til den producerede husdyrgødning.

## 7.10 Foderopbevaring

Der sker som følge af dette tillæg til miljøgodkendelse ingen ændringer, når det gælder foderopbevaring, i forhold til det, som fremgår af miljøgodkendelsen af 10. december 2009.

## Forurening og gener fra husdyrbrugets anlæg

### 7.11 Lugt

Lugt stammer fra staldene, samt fra opbevaring, transport og udbringning af husdyrgødning.

I Husdyrgodkendelsesbekendtgørelsens bilag 3 er fastsat det landsdækkende beskyttelsesniveau for lugt, der skal anvendes i kommunernes vurdering af, om der er væsentlige lugtgener i forbindelse med udvidelse af et husdyrbrug. Det fremgår af reglerne, at dette beskyttelsesniveau som udgangspunkt er tilstrækkeligt til at sikre omgivelserne imod væsentlige lugtgener.

Ifølge beregningerne udført i ansøgningssystemet vil geneafstanden i forhold til byzone være 1.210 meter, samlet bebyggelse 941 meter og enkeltbolig 496 meter. Genekriterierne er overholdt, da der ikke er nabobeboelse, samlet bebyggelse eller byzone indenfor 1,2 gange geneafstanden, se tabel 5.

Områdetype	Geneafstand, ansøgt drift, meter	Ejendommens afstand til områdetype, Meter	Genekriterie overholdt?
<b>Byzone (Ølgod)</b>	1.210	3.835-4001	Ja
<b>Samlet bebyggelse (Grønfeldt)</b>	941	1.738-1.879	Ja
<b>Enkelt bolig (Lille Hejbølvej 1)</b>	496	749-929	Ja

Tabel 5. Beregnet geneafstand fra ejendommen efter planlagt udvidelse

Lovens minimumskrav til afstande til nærmeste beboelser indenfor de tre typer er overholdt. Varde Kommune vurderer derfor, at lugt fra staldene ikke vil give væsentlige gener for omgivelserne.

Der skal i henhold til gældende lovgivning være et tæt flydelag på gyllebeholderne. Møddinger uden daglig tilførsel skal i henhold til gældende lovgivning være overdækket med plastik eller kompostdug. Udbringning af husdyrgødning skal ske i henhold til de gældende regler.

Varde Kommune vurderer samlet, at lugt fra ejendommens husdyrproduktion, opbevaring og udbringning af husdyrgødning, ikke vil medføre lugtgener, der stiger til et niveau, som ikke bør accepteres af omgivelserne.

Der stilles generelle vilkår til forebyggelse af lugtgener, samt at der kan kræves undersøgelse, hvis det skønnes, at lugtgener i omgivelserne er større end det kunne forventes ud fra grundlaget for miljøvurderingen.

### 7.12 Støj

Der sker som følge af dette tillæg til miljøgodkendelse ingen ændringer, når det gælder støj, i forhold til det, som fremgår af miljøgodkendelsen af 10. december 2009.

### 7.13 Støv

Der sker som følge af dette tillæg til miljøgodkendelse ingen ændringer, når det gælder støv, i forhold til det, som fremgår af miljøgodkendelsen af 10. december 2009.

## 7.14 Skadedyr

Der sker som følge af dette tillæg til miljøgodkendelse ingen ændringer, når det gælder skadedyr, i forhold til det, som fremgår af miljøgodkendelsen af 10. december 2009.

## 7.15 Døde dyr

Ansøger oplyser, at mængden af døde dyr (fjerkræ) pr. år stiger fra ca. 14.500 kg høns/kyllinger til 16.700 kg høns/kyllinger.

Der sker som følge af dette tillæg til miljøgodkendelse ingen ændringer, når det gælder opbevaring og bortskaffelse af døde dyr, i forhold til det, som fremgår af miljøgodkendelsen af 10. december 2009.

## 7.16 Lys

Der sker som følge af dette tillæg til miljøgodkendelse ingen ændringer, når det gælder lys, i forhold til det, som fremgår af miljøgodkendelsen af 10. december 2009.

## 7.17 Transport

Transporter forekommer i forbindelse med levering af foder, gødning, brændstof og andre forbrugsstoffer. Der sker desuden transport i forbindelse med afhentning af æg, samt levende og døde dyr. Endelig er der transport i forbindelse med udbringning af husdyrgødning.

Transporterne fordeler sig som vist i tabel 6. Én transport svarer til både en kørsel til og fra ejendommen. (104 transport med æg, vil sige at der kommer en bil og afhenter æg 2 gange hver uge).

Transporttype	Antal transp. / år, før 2007	Antal transp. / år 10.12.2009	Antal transp. / år, ansøgt	Ændring +/- Siden 2007
Afhentning af æg	104	104	104	0
Afhentning af levende dyr	83	83	83	0
Afhentning af døde dyr	110	110	110	0
Leverance af indkøbt foder	150	221	221	+ 71
Eget foder	100	100	100	0
Gødning til biogas	0	100	100	+ 100
Fast husdyrgødning	50	40	40	- 10
Gylle med gyllevogn	175	124	124	- 51
Gylle med lastbil	145	146	178	+ 33
Brændstof	7	7	7	0
Affald	65	65	65	0
Andet (fragtbil o.l.)	25	25	25	0
<b>Transporter i alt</b>	<b>1.014</b>	<b>1.125</b>	<b>1.157</b>	<b>+ 143</b>

Tabel 6. Oversigt over det årlige antal transport til og fra Lille Hejbøvej 3.

De fleste transport foregår i dagtimerne på hverdage. Afhentning af æg og levende dyr kan dog ske døgnet rundt i henhold til aftagernes køreplaner. I højsæsonen kan det være nødvendigt med transport i weekenden og uden for normal arbejdstid.

Der sker ingen væsentlige ændringer i transportruterne i forhold til det, som fremgår af miljøgodkendelsen af 10. december 2009.

Varde Kommune vurderer at det øgede antal transporter ikke vil give anledning til væsentlige gener for lokalbefolkningen.

### **7.18 Spildevand**

Der sker som følge af dette tillæg til miljøgodkendelse ingen ændringer, når det gælder spildevand, i forhold til det, som fremgår af miljøgodkendelsen af 10. december 2009.

### **7.19 Driftsforstyrrelser eller uheld**

Der sker som følge af dette tillæg til miljøgodkendelse ingen ændringer, når det gælder driftsforstyrrelser eller uheld, i forhold til det, som fremgår af miljøgodkendelsen af 10. december 2009.

### **7.20 Beskyttede naturområder omkring ejendommen - ammoniak**

På et husdyrbrug er det stalde og husdyrgødningslagre, der er hovedkilden til udledning af luftbåret kvælstof (ammoniakfordampning). Beregninger, der er foretaget i ansøgningsprogrammet *husdyrgodkendelse.dk*, viser at fordampningen af ammoniak fra nudriften (2007) er 10.142 kg kvælstof pr. år og i ansøgt produktion 13.740 kg kvælstof pr. år, se figur 2.

Den samlede udvidelse siden 1. januar 2007 medfører således en samlet stigning i ammoniakfordampningen på 3.598 kg kvælstof pr. år.

I miljøgodkendelsen af 10. december 2009 blev der regnet med en årlig emission på 13.631 kg N. Dermed medfører dette tillæg til miljøgodkendelse en forøgelse på 109 kg kvælstof pr. år.

Ifølge lovgivningen skal der – i forhold til et fastlagt referencestaldsystem - ske en generel reduktion i ammoniakfordampningen for udvidelsen. Beregninger i ansøgningsmaterialet viser at det generelle beskyttelsesniveau er overholdt.

Ammoniakfordampningen er beregnet ud fra den forudsætning, at der udmuges 3 gange ugentligt ved hønsene (bygning 1, 2, 3 og 4), og 2 gange ugentligt ved hønnikerne (bygning 5), samt at mindst 31 % af den faste husdyrgødning (møg fra hønsene og dybstrøelse fra søerne) udbringes direkte fra stald.

Tiltagene stilles som vilkår i afsnit 4.

Resultat af beregninger på generelt ammoniakreduktionskrav									
Overstiger græsmarksafgrøder over 25 % af totalrationen for malkekøer inklusiv opdræt?									Nej
Er det generelle krav om reduktion af ammoniaktab fra stald og lager opfyldt?									Ja
Eventuel yderligere reduktion nødvendig for at opfylde kravet									-3835,08 kgN/år
Ammoniaktab i nudrift og ansøgt drift fordelt på staldsystemer og opbevaringslagre									
									Ansøgt(kgN/år)
Ammoniaktab fra staldsystemer mv. ikke omfattet af det generelle ammoniakreduktionskrav:									0
Ammoniaktab fra staldafsnit og lagre omfattet af det generelle ammoniakreduktionskrav, men eksisterende uændret produktion:									2468,27
Ammoniaktab fra husdyrproduktion omfattet af det generelle ammoniakreduktionskrav (etableringer udvidelser, ændringer):									6472,06
Ammoniaktab fra lagre af flydende husdyrgødning:									539,17
Ammoniaktab fra lagre af fast husdyrgødning:									4260,23
Resultat af beregninger af ammoniaktab på produktionsniveau									
StaldID	Kode for staldsystem	Ammoniaktab fra reference staldsystem (kgN/år)	Ammoniaktab fra valgt staldsystem (kgN/år)	Effekt af valgt staldsystem (kgN/år)	Effekt af valgt staldsystem (%)	Effekt af miljøteknologi (kgN/år)	Effekt af foderoptimering m.m. (kgN/år)	Effekt af miljøtiltag lager (kgN/år)	Faktisk ammoniaktab fra stald og lager (kgN/år)
ST-115945	SvSo06	1702,86	1476,38	226,48	13,30%	0,00	0,00	-160,43	1636,80
		1702,86	1476,38	226,48	13,30%	0,00	0,00	-160,43	1636,80
	SvSo09	360,00	340,53	19,47	5,41%	0,00	0,00	0,00	340,53
		360,00	340,53	19,47	5,41%	0,00	0,00	0,00	340,53
	SvSm01	455,55	355,37	100,18	21,99%	0,00	0,00	0,00	355,37
		495,30	386,31	108,98	22,00%	0,00	0,00	0,00	386,31
SvSI02	0,00	0,00	0,00	0,00%	0,00	0,00	0,00	0,00	
	80,00	65,88	14,12	17,65%	0,00	0,00	0,00	65,88	
ST-115946	FJHø12	2095,59	2091,79	3,80	0,18%	0,00	0,00	72,16	2019,63
		0,00	0,00	0,00	0,00%	0,00	0,00	0,00	0,00
	FJHø11	0,00	0,00	0,00	0,00%	0,00	0,00	0,00	0,00
		7208,82	10816,65	-3607,83	-50,05%	5433,48	-271,67	0,00	5654,84
ST-115947	FJHø03	1482,60	1670,68	-188,08	-12,69%	0,00	0,00	0,00	1670,68
		0,00	0,00	0,00	0,00%	0,00	0,00	0,00	0,00
	FJHø02	0,00	0,00	0,00	0,00%	0,00	0,00	0,00	0,00
		2949,26	2938,38	10,88	0,37%	1337,47	-66,87	0,00	1667,79
ST-115948	FJHø02	1795,26	1788,63	6,62	0,37%	0,00	0,00	0,00	1788,63
		3105,39	3093,93	11,46	0,37%	1408,27	-70,41	0,00	1756,07
ST-115949	FJHø01	1795,26	1455,58	339,68	18,92%	0,00	0,00	0,00	1455,58
		3105,39	2517,82	587,57	18,92%	1408,27	-28,17	0,00	1137,71
ST-115950	FJHø03	776,60	875,12	-98,52	-12,69%	0,00	0,00	0,00	875,12
		0,00	0,00	0,00	0,00%	0,00	0,00	0,00	0,00
	FJHø02	0,00	0,00	0,00	0,00%	0,00	0,00	0,00	0,00
		1934,24	1927,10	7,14	0,37%	877,16	-43,86	0,00	1093,80
Sum	Nudrift	10463,72	10054,08	409,63		0,00	0,00	-88,27	10142,34
	Ansøgt	20941,26	23562,98	-2621,73		10464,65	-480,98	-160,43	13739,73
Ammoniaktab pr. DE og pr. produktionsenhed									
StaldID	Kode for staldsystem	Ammoniaktab pr. produktionsenhed (kgN/år)	Ammoniaktab pr. DE (kgN/år)						
ST-115945	SvSo06	4,09	25,13						
		4,09	25,25						
	SvSo09	0,85	12,11						
		0,85	12,17						
	SvSm01	0,04	7,14						
0,03		6,98							
SvSI02	0,00	0,00							
	0,33	12,83							
ST-115946	FJHø12	0,03	43,94						
		0,00	0,00						
	FJHø11	0,00	0,00						
		0,03	36,82						
ST-115947	FJHø03	0,11	18,98						
		0,00	0,00						
	FJHø02	0,00	0,00						
		0,06	9,47						
ST-115948	FJHø02	0,10	16,68						
		0,06	9,47						
ST-115949	FJHø01	0,08	13,57						
		0,04	6,13						
ST-115950	FJHø03	0,11	18,98						
		0,00	0,00						
	FJHø02	0,00	0,00						
		0,06	9,47						

Figur 2. Beregninger i ansøgningsystemet husdyrgodkendelse.dk

## Internationale naturbeskyttelsesområder (Natura 2000)

I henhold til § 8 og § 11 i "Bekendtgørelse om udpegning og administration af internationale naturbeskyttelsesområder samt beskyttelse af visse arter" (Bek. nr. 408 af 1. maj 2007) skal Varde Kommunes vurdering omfatte en konkret vurdering af påvirkningen af udpegede områder og arter, jf. bekendtgørelsens § 7 og § 11.

Der er ca. 8 km fra husdyrbrugets bygninger til nærmeste internationale naturbeskyttelsesområde, som er Habitatområde nr. 60 Borris Hede.

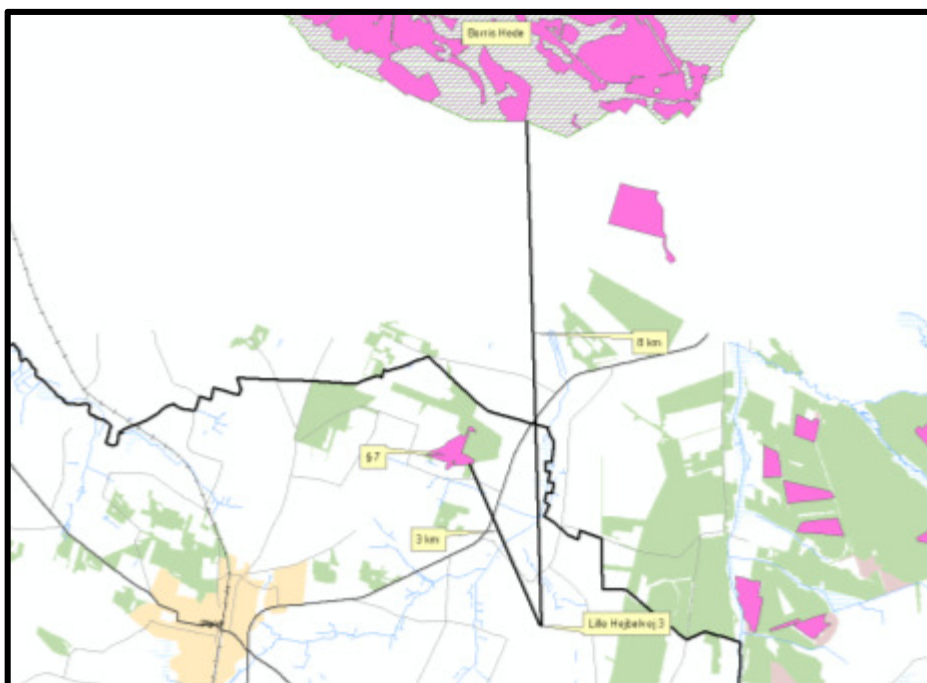
Varde Kommune vurderer, at på grund af afstanden vil merfordampningen fra stalde og lagre ikke kunne give anledning til en målbar merbelastning af dette område, og der er således ikke grund til at foretage konsekvensvurdering efter § 7 i bekendtgørelsen.

## § 7 områder

I henhold til § 7 i Husdyrloven, er etablering, udvidelse og ændring af anlæg på husdyrbrug ikke tilladt, hvis de ligger tættere end 10 m fra nærmere bestemte ammoniakfølsomme naturtyper.

## Kategori 1-natur

Anlægget er beliggende ca. 8 km fra det nærmeste naturområde, der er omfattet af § 7 i Husdyrloven, og beliggende indenfor internationale naturbeskyttelsesområder, se figur 3. Varde Kommune har på grund af den store afstand ikke foretaget beregninger over merdepositionen til området.



Figur 3. Husdyrbrugets beliggenhed i forhold til nærmeste kat. 1 og kat. 2-natur.

## Kategori 2-natur

Anlægget er beliggende ca. 3 km fra det nærmeste naturområde, der er omfattet af § 7 i Husdyrloven, og beliggende udenfor internationale naturbeskyttelsesområder, se figur 3.

Beregninger i husdyrgodkendelse.dk viser, at den samlede udvidelsen siden 2007 ikke medfører nogen målbar forøgelse i depositionen på området, som både før og efter udvidelsen vil være 0,1 kg N/ha/år. Varde Kommune vurderer på den baggrund, at udvidelsen af dyreholdet ikke vil påvirke § 7 området negativt.



### § 3 områder

Af figur 4 fremgår de områder, som indenfor en afstand af 1.000 m fra anlægget er omfattet af naturbeskyttelseslovens § 3.



Figur 4. § 3 arealer indenfor 1.000 m fra husdyrbruget.

Naturtyper af forskellige arter har alle en tålegrænse for hvor meget ammoniakdeposition de kan tåle før der sker ændringer på den enkelte naturtype. Naturtyperne inddeles i 5 kategorier, hvor hver kategori har en bestemt tålegrænse, se tabel 7.

N-følsomhed	Tålegrænse
Uoplyst	Uoplyst
Ikke N-følsom	>30 kg N/ha/år
Mindre N-følsom	20-30 kg N/ha/år
Moderat N-følsom	10-20 kg N/ha/år
Særlig N-følsom	5-10 kg N/ha/år

Tabel 7. Oversigt over de 5 kategorier for N-følsomhed og deres tålegrænser

Tal fra DMU angiver en baggrundsbelastning for ny Varde Kommune for årene fra 2006, 2007, 2008 og 2009 på henholdsvis 17,0 kg N/ha, 15,0 kg N/ha, 16,0 kg N/ha og 16,4 kg N/ha.

Indenfor 1.000 m fra anlægget er der 4 mindre søer. Varde Kommune vurderer, at den luftbårne ammoniakdeposition fra anlægget har en meget begrænset effekt. Hovedkilden til næringsberigelse af vandhullerne vurderes at være overfladevand fra dyrkede arealer, dels som vand, der løber på jordoverfladen til vandhullerne, samt næringsberiget overfladevand

der løber til vandhullet via rodzonen på dyrkede arealer. Ammoniak fra anlægget vurderes ikke at forringe naturtilstanden i § 3 søerne.

Indenfor 1.000 m fra anlægget er der 1 eng. Engen er registreret som kvælstoffølsom, men er C-værdisat og C-målsat.

**Kategori 3-natur:**

Indenfor 1.000 m fra anlægget er der 1 mose. Mosen er registreret med uoplyst kvælstoffølsomhed, og er C-værdisat og C-målsat. Mosen har et areal på ca. 0,25 ha.

Mosen er ikke omfattet af kommuneplanens udpegning af særligt værdifulde naturområder, rekreative områder eller værdifulde kulturmiljøer. Området er ikke omfattet af fredning, handleplan for naturpleje eller anden planlagt naturindsats. Varde Kommune vurderer ikke, at området kan kategoriseres som kategori 3-natur.

Varde Kommune har dog foretaget beregninger, som viser, at den samlede udvidelse siden 1. januar 2007 medfører en merdeposition på 0,5 kg N/ha/år, og en totaldeposition på 1,7 kg N/ha/år.

På baggrund af ovenstående vurderer Varde Kommune, at udvidelsen af dyreholdet ikke vil påvirke hverken kategori-1, kategori 2 og kategori-3 naturområder væsentligt som følge af ammoniakdeposition, og at udvidelsen ikke vil medføre tilstandsændringer på disse områder.

## Husdyrbrugets udbringningsarealer

### 7.21 Harmoni

I henhold til Husdyrgødningsbekendtgørelsen skal et husdyrbrug råde over tilstrækkelige udbringningsarealer til modtagelse af den producerede husdyrgødning.

Den godkendte besætning udgør 969,6 DE. Den producerede husdyrgødning udbringes / afsættes i henhold til det, som fremgår af tabel 8.

	Ha	Afsat mængde DE
Udbringes på bedriftens ejede og forpagtede arealer	278,42	389,20
Gylleaftale, afsat (Herningvej 36, 6870 Ølgod)	26,17	36,63
Gylleaftale, afsat (Vester Grenevej 2, 6880 Tarm)	107,57	76,30
Gylleaftale, afsat (Lindbjergmarkvej 7, 6870 Ølgod)	13,83	17,90
Gylleaftale, afsat (Eg Mosevej 2, 7200 Grindsted)		106,10
Gylleaftale, afsat (Blåbjerg Biogas, 6830 Nr Nebel)		343,47
<b>I alt</b>		<b>969,60</b>

**Tabel 8. Oversigt over afsætning af den producerede husdyrgødning.**

I miljøgodkendelsen af 10. december 2009 fremgik det, at der blev afsat husdyrgødning til Tyskland. Dette er ændret, så der nu i stedet afsættes husdyrgødning til Blåbjerg Biogas. Den gødningsmængde der ikke kan udbringes på allerede miljøgodkendte arealer afsættes således fremover til Blåbjerg Biogas, 6830 Nr Nebel.

Mængderne af afsat husdyrgødning til Blåbjerg Biogas og Eg Mosevej 2 vil kunne variere fra år til år.

Husdyrbrugets ejede og forpagtede arealer fremgår af figur 5 og tabel 9. Alle udbringningsarealer og aftalearealer fremgår af figur 6.

Arealerne er vurderet i miljøgodkendelsen af 10. december 2009, og en efterfølgende anmeldelse af nye arealer dateret 21. februar 2011. I begge tilfælde er det vurderet, at der kan udbringes husdyrgødning svarende til 1,4 DE/ha, uden yderligere vilkår.

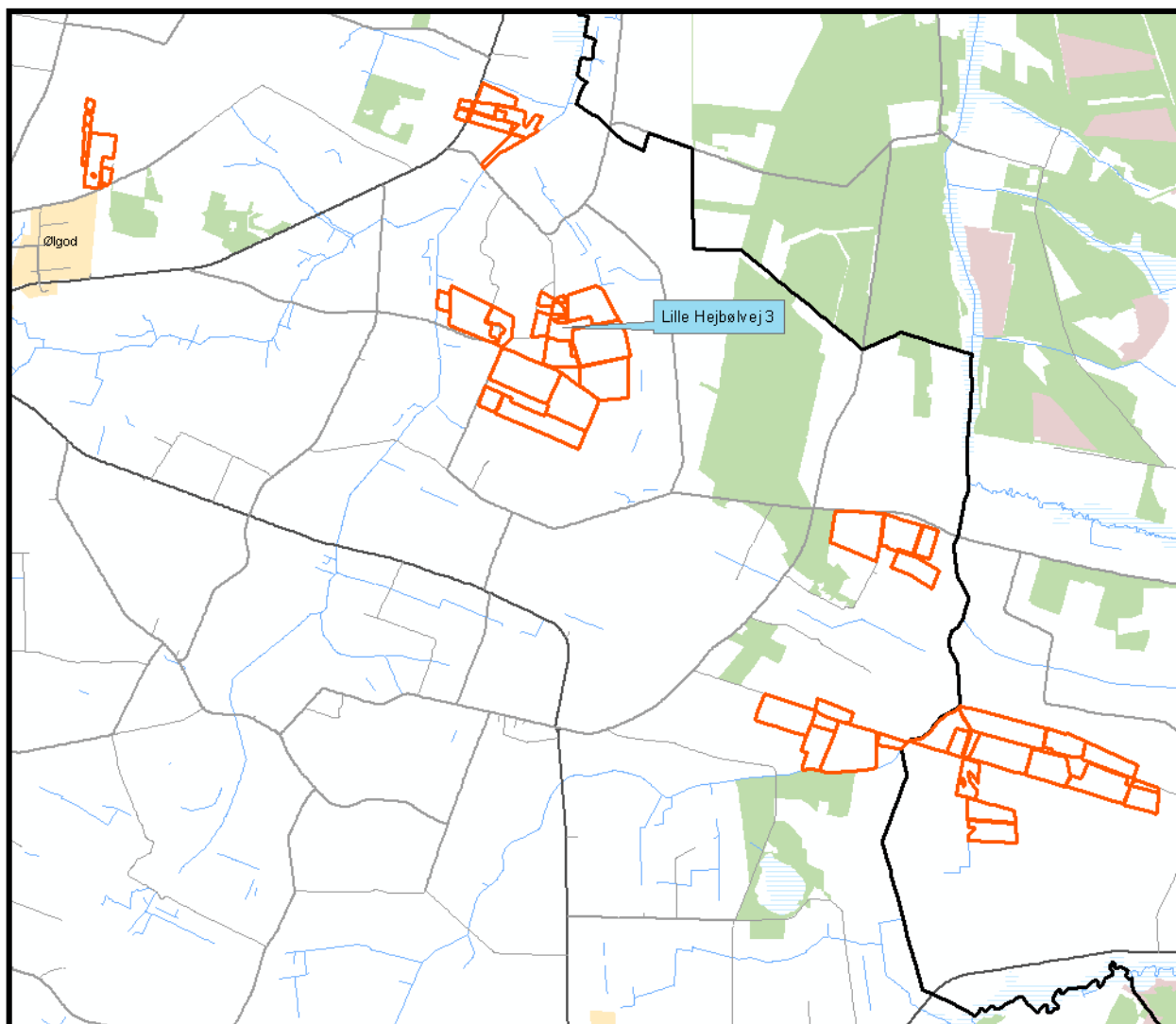
Den husdyrgødning, som ikke kan udbringes på egne arealer afsættes til anden side.

Der sker ikke ændringer i mængde og indhold af den husdyrgødning, som udbringes på egne arealer. Derfor vurderer Varde Kommune, at husdyrbrugets egne arealer fortsat kan drives med de vilkår, som fremgår af miljøgodkendelsen af 10. december 2009, og at det ikke er nødvendigt at vurdere arealerne igen i forhold til udvaskning af nitrat og fosfor.

I miljøgodkendelsen af 10. december 2009 er der stillet vilkår om, at der på markerne 14-0, 14-1, 15-0, 15-1 og 16-0 på tilsammen 10,73 ha skal anvendes et sædskifte med et udvaskningsindeks på højst 83. Dette på baggrund af at der er valgt sædskiftet G6.

Varde Kommune vælger i dette tillæg at konkretisere dette vilkår, så det fremover vil lyde som følger:

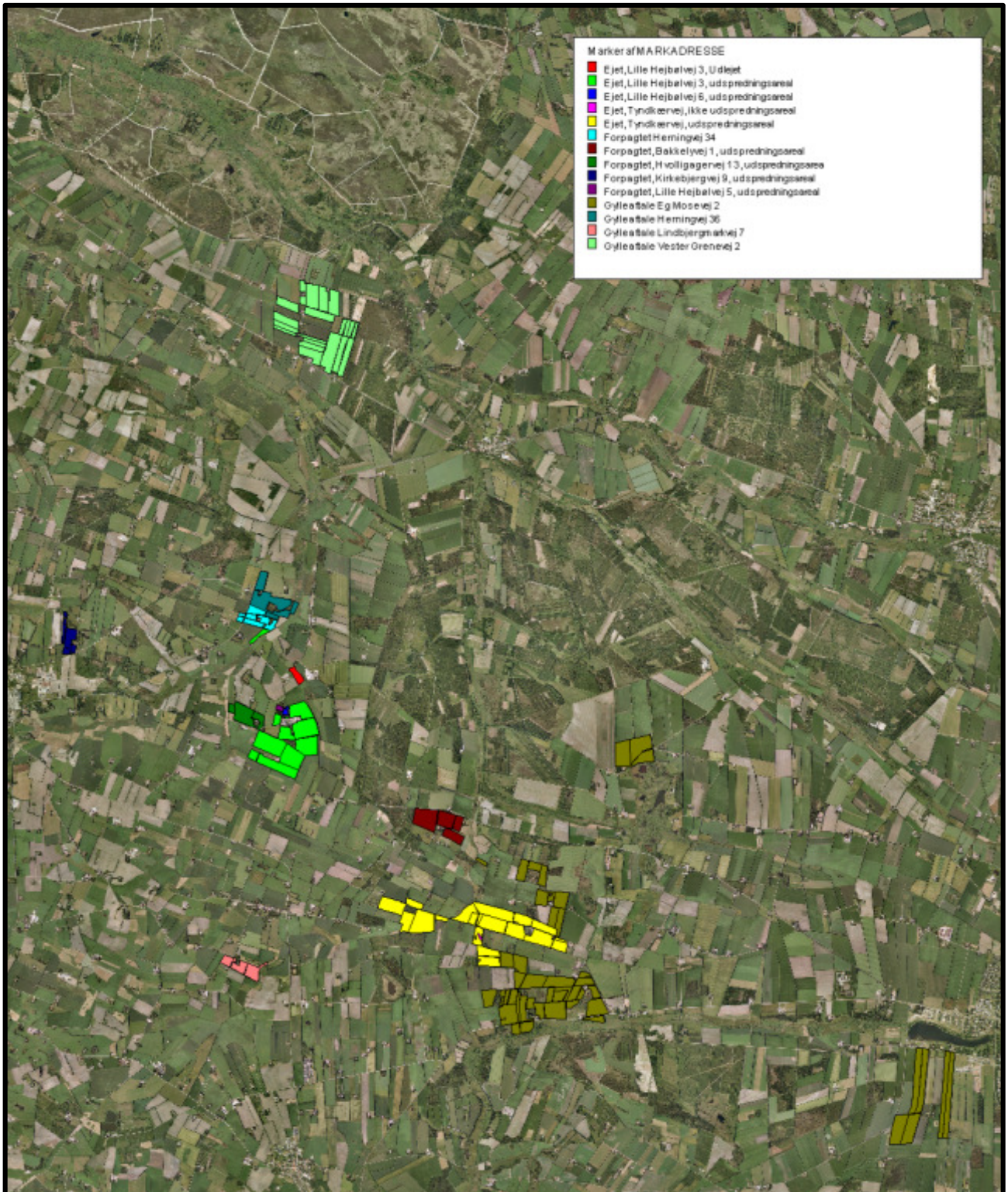
Markerne 14-0, 14-1, 15-0, 15-1 og 16-0 på tilsammen 10,73 ha skal hvert år for mindst 60 % vedkommende dyrkes med en vårafgrøde med miljøgræs. Miljøgræsset skal ikke medregnes som efterafgrøder i Plantedirektoratets terminologi, og medfører derfor heller ikke reduktion i N-kvoten.



**Figur 5. Oversigt over husdyrbrugets ejede og forpagtede udbringningsarealer.**

Varde Kommune vurderer på baggrund af ovenstående, at udbringningsarealerne er tilstrækkeligt beskrevet, og at ansøger råder over tilstrækkelige arealer til den producerede og modtagne husdyrgødning.

Plantedirektoratet er tilsynsmyndighed på harmoniforhold.



Figur 6. Oversigt over alle udbringningsarealer og aftalearealer.

## Udbringingsarealer

Navn	ha	Draenet	Jo.Type	Vandet	Saed-skifte	Ref. Saed-skifte	N-kl. 0(ha)	N-kl. 1 (ha)	N-kl. 2 (ha)	N-kl. 3 (ha)	G.vand (ha)	P-kl. 0(ha)	P-kl. 1 (ha)	P-kl. 2(ha)	P-kl. 3 (ha)
1-0 (Låst)	5.30	Nej	JB3	Ja	S4	S4	5.30	0.00	0.00	0.00	0.00	5.30	0.00	0.00	0.00
2-0 (Låst)	11.20	Nej	JB1	Ja	S4	S4	11.20	0.00	0.00	0.00	0.00	11.20	0.00	0.00	0.00
3-0 (Låst)	13.17	Nej	JB1	Ja	S4	S4	13.17	0.00	0.00	0.00	0.00	13.17	0.00	0.00	0.00
4-0 (Låst)	9.12	Nej	JB1	Ja	S4	S4	9.12	0.00	0.00	0.00	0.00	9.12	0.00	0.00	0.00
5-0 (Låst)	0.37	Nej	JB3	Ja	S4	S4	0.37	0.00	0.00	0.00	0.00	0.37	0.00	0.00	0.00
6-0 (Låst)	0.84	Nej	JB3	Ja	S4	S4	0.84	0.00	0.00	0.00	0.00	0.84	0.00	0.00	0.00
7-0 (Låst)	0.35	Nej	JB3	Ja	S4	S4	0.35	0.00	0.00	0.00	0.00	0.35	0.00	0.00	0.00
10-0 (Låst)	3.26	Nej	JB1	Ja	S4	S4	3.26	0.00	0.00	0.00	0.00	3.26	0.00	0.00	0.00
11-0 (Låst)	6.48	Nej	JB1	Ja	S4	S4	6.48	0.00	0.00	0.00	0.00	6.48	0.00	0.00	0.00
13-1 (Låst)	2.24	Nej	JB11	Ja	S2	S2	2.24	0.00	0.00	0.00	0.00	2.24	0.00	0.00	0.00
22-0 (Låst)	9.83	Nej	JB1	Ja	S4	S4	9.83	0.00	0.00	0.00	0.00	9.83	0.00	0.00	0.00
23-0 (Låst)	7.72	Ja	JB1	Ja	S4	S4	7.72	0.00	0.00	0.00	0.00	7.42	0.00	0.30	0.00
25-0 (Låst)	4.02	Ja	JB11	Ja	S2	S2	4.02	0.00	0.00	0.00	0.00	0.00	0.00	4.02	0.00
27-0 (Låst)	12.01	Ja	JB1	Ja	S4	S4	12.01	0.00	0.00	0.00	0.00	3.46	0.00	8.56	0.00
99-0 (Låst)	1.85	Ja	JB11	Ja	S2	S2	1.85	0.00	0.00	0.00	0.00	0.00	0.00	1.85	0.00
32-0 (Låst)	14.98	Nej	JB3	Ja	S4	S4	14.98	0.00	0.00	0.00	0.00	14.98	0.00	0.00	0.00
33-0 (Låst)	11.97	Nej	JB1	Ja	S4	S4	11.97	0.00	0.00	0.00	0.00	11.97	0.00	0.00	0.00
31-0 (Låst)	11.61	Nej	JB1	Ja	S4	S4	11.61	0.00	0.00	0.00	0.00	11.61	0.00	0.00	0.00
8-0 (Låst)	10.06	Nej	JB1	Ja	S4	S4	10.06	0.00	0.00	0.00	0.00	10.06	0.00	0.00	0.00
56-0 (Låst)	5.90	Nej	JB1	Ja	S4	S4	5.90	0.00	0.00	0.00	0.00	5.90	0.00	0.00	0.00
54-1 (Låst)	3.29	Nej	JB1	Ja	S4	S4	3.29	0.00	0.00	0.00	0.00	3.29	0.00	0.00	0.00
54-0 (Låst)	7.57	Nej	JB1	Ja	S4	S4	7.57	0.00	0.00	0.00	0.00	7.57	0.00	0.00	0.00
51-0 (Låst)	13.43	Nej	JB1	Ja	S4	S4	13.43	0.00	0.00	0.00	0.00	13.43	0.00	0.00	0.00
15-1 (Låst)	0.62	Nej	JB1	Nej	G6	S4	0.00	0.00	0.62	0.00	0.62	0.62	0.00	0.00	0.00
15-0 (Låst)	0.52	Nej	JB1	Nej	G6	S4	0.00	0.00	0.52	0.00	0.52	0.52	0.00	0.00	0.00
14-1 (Låst)	1.50	Nej	JB1	Nej	G6	S4	0.00	0.00	1.50	0.00	1.50	1.50	0.00	0.00	0.00
21-0 (Låst)	4.31	Nej	JB1	Ja	S4	S4	4.31	0.00	0.00	0.00	0.00	4.31	0.00	0.00	0.00
21-1 (Låst)	1.00	Nej	JB1	Ja	S4	S4	1.00	0.00	0.00	0.00	0.00	1.00	0.00	0.00	0.00
60-0 (Låst)	6.37	Ja	JB11	Ja	S2	S2	6.37	0.00	0.00	0.00	0.00	0.00	0.00	6.37	0.00
61-0 (Låst)	5.54	Ja	JB11	Ja	S2	S2	5.54	0.00	0.00	0.00	0.00	0.00	0.00	5.54	0.00
62-0 (Låst)	3.61	Nej	JB3	Ja	S4	S4	3.61	0.00	0.00	0.00	0.00	3.61	0.00	0.00	0.00
63-0 (Låst)	10.70	Nej	JB3	Ja	S4	S4	10.70	0.00	0.00	0.00	0.00	10.70	0.00	0.00	0.00
12-0 (Låst)	14.65	Ja	JB11	Ja	S2	S2	14.65	0.00	0.00	0.00	0.00	6.75	0.00	7.90	0.00
28-0 (Låst)	5.51	Nej	JB1	Ja	S4	S4	5.51	0.00	0.00	0.00	0.00	5.51	0.00	0.00	0.00
29-0 (Låst)	5.91	Nej	JB1	Ja	S4	S4	5.91	0.00	0.00	0.00	0.00	5.91	0.00	0.00	0.00
63-1 (Låst)	1.57	Nej	JB1	Ja	S4	S4	1.57	0.00	0.00	0.00	0.00	1.57	0.00	0.00	0.00
34-0 (Låst)	2.62	Nej	JB3	Ja	S4	S4	2.62	0.00	0.00	0.00	0.00	2.62	0.00	0.00	0.00
35-0 (Låst)	2.39	Nej	JB3	Ja	S4	S4	2.39	0.00	0.00	0.00	0.00	2.39	0.00	0.00	0.00
36-0 (Låst)	1.12	Nej	JB3	Ja	S4	S4	1.12	0.00	0.00	0.00	0.00	1.12	0.00	0.00	0.00
14-0 (Låst)	6.96	Nej	JB1	Nej	G6	S4	2.24	0.00	4.72	0.00	6.96	6.96	0.00	0.00	0.00
16-0 (Låst)	1.12	Nej	JB1	Nej	G6	S4	1.12	0.00	0.00	0.00	1.12	1.12	0.00	0.00	0.00
26-1 (Låst)	2.60	Ja	JB1	Ja	S4	S4	2.60	0.00	0.00	0.00	0.00	0.00	0.00	2.60	0.00
26-0 (Låst)	7.03	Ja	JB2	Ja	S4	S4	7.03	0.00	0.00	0.00	0.00	0.00	0.00	7.03	0.00
24-1 (Låst)	1.12	Ja	JB1	Ja	S4	S4	1.12	0.00	0.00	0.00	0.00	0.00	0.00	1.12	0.00
24-0 (Låst)	10.61	Ja	JB1	Ja	S4	S4	10.61	0.00	0.00	0.00	0.00	0.00	0.00	10.61	0.00
3000 (Redigeret)	0.75	Ja	JB1	Ja	S4	S4	0.75	0.00	0.00	0.00	0.00	0.75	0.00	0.00	0.00
3001 (Redigeret)	0.89	Ja	JB1	Ja	S4	S4	0.89	0.00	0.00	0.00	0.00	0.89	0.00	0.00	0.00
3002 (Redigeret)	3.79	Ja	JB1	Ja	S6	S4	3.79	0.00	0.00	0.00	0.00	3.79	0.00	0.00	0.00
3003 (Redigeret)	1.77	Ja	JB1	Ja	S4	S4	1.77	0.00	0.00	0.00	0.00	1.77	0.00	0.00	0.00
3004 (Redigeret)	2.93	Ja	JB1	Ja	S4	S4	2.93	0.00	0.00	0.00	0.00	2.93	0.00	0.00	0.00
3005 (Redigeret)	4.36	Ja	JB1	Ja	S4	S4	4.36	0.00	0.00	0.00	0.00	4.36	0.00	0.00	0.00
<b>Total</b>	<b>278,42</b>						<b>271,05</b>	<b>0,00</b>	<b>7,37</b>	<b>0,00</b>	<b>10,73</b>	<b>222,51</b>	<b>0,00</b>	<b>55,90</b>	<b>0,00</b>

Tabel 9. Oversigt over husdyrbrugets udbringingsareal.

## 7.22 Kg N og P produceret

I tabel 10 er vist den producerede mængde kvælstof (N) og fosfor (P) og DE i nudrift (2007) og i ansøgt drift.

Husdyrgødning	Kg N		Kg P		DE	
	Nudrift	Planlagt	Nudrift	Planlagt	Nudrift	Planlagt
Fjerkrægylle	10.880	20.200	2.777	4.680	107,22	185,48
Svinegylle	7.260	8.120	2.054	2.302	77,90	88,49
Dybstrøelse	10.345	5.586	3.703	1.681	111,09	64,82
Fast gødning	21.048	62.520	6.271	18.962	241,35	630,74
<b>I alt produceret</b>	<b>49.533</b>	<b>96.426</b>	<b>14.805</b>	<b>27.625</b>	<b>537,56</b>	<b>969,53</b>

Tabel 10. Produceret mængde N og P i nudrift (før 2007) og i planlagt drift.

Den husdyrgødning, der ikke kan udbringes på egne arealer afsættes, som det fremgår af tabel 8.

Varde Kommune vurderer at der er redegjort tilstrækkeligt for den producerede og afgivne mængde husdyrgødning.

## 7.23 Påvirkning af "Bilag IV arter"

Der sker som følge af dette tillæg til miljøgodkendelse ingen ændringer, når det gælder anlæg og udbringningsarealer, og dermed heller ingen ændringer, når det gælder Varde Kommunes vurdering i forhold til påvirkning af "Bilag IV-arter, i forhold til det, som fremgår af miljøgodkendelsen af 10. december 2009.

## 7.24 Udbringningsarealer – øvrige forhold

Der sker som følge af dette tillæg til miljøgodkendelse ingen ændringer, når det gælder udbringningsarealer, i forhold til det, som fremgår af miljøgodkendelsen af 10. december 2009 med senere anmeldelse af ændring fra 21. februar 2011.

## 7.25 Vurdering af 3. mandsarealer

Ansøger har ud over Blåbjerg Biogas indgået aftale om afsætning af husdyrgødning til følgende aftagere:

- Herningvej 36, 6870 Ølgod. Arealerne er vurderet og godkendt i anmeldelse af 21. februar 2011.
- Vester Grenevej 2, 6880 Tarm. Arealerne drives økologisk, og er robuste. Varde Kommune vurderer, at arealerne kan benyttes uden en § 16-godkendelse, så længe de drives økologisk.
- Lindbjergmarkvej 7, 6870 Ølgod. Arealerne bliver godkendt i henhold til Husdyrlovens § 16 parallelt med dette tillæg til miljøgodkendelse.
- Eg Mosevej 2. Arealerne er godkendt i henhold til Husdyrlovens § 16.

## Bedste tilgængelige teknik (BAT)

Med begrebet "bedst tilgængelig teknologi" menes den teknik, som mest effektiv giver et højt beskyttelsesniveau for miljøet som helhed, og som samtidig er afvejet i forhold til fordele og økonomiske udgifter. Jævnfør Husdyrlovens § 19 skal kommunen sikre sig, at ansøger har truffet de nødvendige foranstaltninger til at forebygge og begrænse forurening ved anvendelse af den bedste tilgængelige teknik.

I Varde Kommunes vurdering af BAT indgår bl.a.

- BREF-dokumentet (EU-kommissionens referencedokument for BAT vedrørende intensiv hold af svin og fjerkræ)
- Miljøstyrelsens Teknologiliste
- Miljøstyrelsens Teknologiblade
- Miljøstyrelsens vejledende BAT-standardvilkår

I Varde Kommunes BAT-vurdering indgår disse hovedpunkter:

- Ammoniak
- Nitrat
- Fosfor
- Fodringsstrategi
- Management
- Forbrug af vand og energi
- Opbevaring af husdyrgødning
- Udbringning af husdyrgødning

I de følgende afsnit følger ansøgers oplysninger om anvendelse af BAT, samt Varde Kommunes vurdering af om ansøger lever op til det niveau, som Varde Kommune fastlægger som BAT-niveauet for projektet.

### 7.26 BAT - Ammoniak

Varde Kommune har beregnet projektets BAT-emissionsniveau ud fra Miljøstyrelsens "Vejledende emissionsgrænseværdier opnåelige ved anvendelse af den bedste tilgængelige teknik (BAT)", se tabel 11.

Antal dyr og stald	Emissionsgrænseværdi Uden korrektion (Kg NH <sub>3</sub> -N/dyr)	Korrigeret emissionsgrænseværdi Kg NH <sub>3</sub> -N/dyr	Total Kg NH <sub>3</sub> - N for dyregruppen
110.000 årshøner Bure m. gødningsbånd Eksisterende stald	5,72 / 100 dyr		6.292
215.000 hønniker Bure m. gødningsbånd Eksisterende stald	0,026*		5.656
400 søer Dybstrøelse Eksisterende stald	2,51		1.004
400 søer Kassestier m delvis spaltegulv Eksisterende stald	0,75		300
12.000 smågrise (7,2-30 kg) Delvis spaltegulv	0,043**		516



Eksisterende stald			
200 slagtesvin (30-102 kg) Delvis spaltegulv Eksisterende stald	0,36**		72
<b>Total BAT emissionsniveau for projektet</b>			<b>13.839</b>
<b>Projektets reelle ammoniakemission</b>			<b>13.740</b>
BAT-niveauet er overholdet med			99

**Tabel 11. Beregning af projektets BAT-emissionsniveau**

\* Fra Husdyrgodkendelse.dk ved udmugning 2 x pr uge.

\*\* Ikke korrigeret for vægt

BAT-emissionsniveauet for projektet er beregnet til 13.839 kg NH<sub>3</sub>-N og projektets reelle ammoniakemission er på 13.740 kg NH<sub>3</sub>-N. Projektet har således en total ammoniakemission, der er 99 kg NH<sub>3</sub>-N mindre end det beregnede BAT-emissionsniveau.

BAT-niveauet er opnået ved at der udmuges 2 x pr uge i stald 5 (hønniker) og 3 x pr uge i hønsestaldene (stald 1-4), ligesom 31 % af den faste mængde udbringes direkte fra stalden. Der er stillet vilkår om dette. Se figur 1 for placering af bygninger.

Varde Kommune vurderer på baggrund af ovenstående, at ansøger lever op til lovgivningens krav om BAT på punktet ammoniak.

## 7.27 BAT - Nitrat

Miljøstyrelsen har i "Vejledende emissionsgrænseværdier opnåelige ved anvendelse af den bedste tilgængelige teknik for husdyrbrug med konventionel produktion af konsumæg" fra maj 2011 redegjort for, hvorfor de vurderer, at det niveau, som er opnåeligt ved anvendelse af BAT i relation til udvaskning af nitrat ved anvendelse af husdyrgødning i marken allerede er opnået via krav, som er fastsat i lovgivningen.

Varde Kommune tilslutter sig Miljøstyrelsens vurdering. Der er derfor ikke, efter Varde Kommunes opfattelse, grundlag for at stille yderligere vilkår til anvendelse af BAT med henblik på at begrænse nitratudvaskningen fra arealerne drevet under husdyrbruget. Ansøger lever dermed op til lovgivningens krav om BAT på punktet nitrat.

## 7.28 BAT - Fosfor

Miljøstyrelsen har i "Vejledende emissionsgrænseværdier opnåelige ved anvendelse af den bedste tilgængelige teknik for husdyrbrug med konventionel produktion af konsumæg" fra maj 2011 redegjort for at ophobning af fosfor i landbrugsjord er nedbragt i forbindelse med gennemførelsen af vandmiljøplanerne, og at fosforoverskuddet i marken er reduceret væsentligt siden 80'erne. Hertil kommer, at der er mulighed for at regulere udledningen af fosfor til de udbringingsarealer, der afvander til særligt fosforfølsomme naturområder.

I henhold til Miljøstyrelsens "Vejledende emissionsværdier opnåelige ved anvendelse af bedste tilgængelige teknik (BAT)" fra maj 2011 må der maksimalt udledes følgende antal kg P/DE for husdyrbrug med konventionel produktion af

Søer	23,0
Smågrise	27,8
Konsumæg	25,7
Hønniker	ingen vejledende BAT-værdier

Beregning af BAT-niveau for Lille Hejbølvej 3:

92,8 DE i søer x 23 kg P/DE =	2.134 kg P
55,4 DE i smågrise x 27,8 kg P/DE =	1.540 kg P
662,7 DE i høns x 25,7 kg P/DE =	17.031 kg P
153,6 DE i hønniker x 45,1 kg P/DE (det reelle tal fra husdyrgodkendelse.dk)	6.927 kg P
BAT-niveau for ejendommen:	27.632 kg P

Beregninger i Husdyrgodkendelse.dk viser, at husdyrgødningen fra Lille Hejbølvej 3 i ansøgt drift indeholder 27.626 kg P. Dette er 6 kg P mere end det beregnede BAT-niveau for husdyrbruget.

BAT-niveauet er opnået ved at foderet til de æglæggende høner maksimalt i gennemsnit indeholder 0,48 % fosfor. Der er stillet vilkår om dette.

Varde Kommune vurderer på baggrund af ovenstående, at ansøger lever op til lovgivningens krav om BAT på punktet fosfor.

### **7.29 BAT – Fodringsstrategi**

Der sker ingen ændringer, i forhold til det, som fremgår af miljøgodkendelsen af 10. december 2009.

Beregninger har vist, at det ansøgte projekt lever op til Miljøstyrelsens vejledende BAT-emissionsniveau for ammoniak.

Varde Kommunen vurderer på den baggrund, at det ansøgte projekt lever op til det niveau, som Varde Kommune fastsætter som BAT-niveauet for projektet. Ansøger lever dermed op til lovgivningens krav om BAT på punktet fodringsstrategi.

### **7.30 BAT - Management**

Der er ingen ændringer, i forhold til det, som fremgår af miljøgodkendelsen af 10. december 2009.

Varde Kommune vurderer, at ansøgers tiltag på punktet management lever op til det niveau, som Varde Kommune fastsætter som BAT-niveauet for projektet, blandt andet baseret på punkterne i BREF-dokumentet. Ansøger lever dermed op til lovgivningens krav om BAT på punktet management.

### **7.31 BAT - Forbrug af vand og energi**

Der er ingen ændringer i forhold til det, som fremgår af miljøgodkendelsen af 10. december 2009.

Varde Kommune vurderer, at ansøgers tiltag på punktet forbrug af vand og energi lever op til det niveau, som Varde Kommune fastsætter som BAT-niveauet for projektet, blandt andet baseret på punkterne i BREF-dokumentet. Ansøger lever dermed op til lovgivningens krav om BAT på punktet forbrug af vand og energi.

### **7.32 BAT – Opbevaring af husdyrgødning**

Der er ingen ændringer i forhold til det, som fremgår af miljøgodkendelsen af 10. december 2009.

Varde Kommunen vurderer på den baggrund, og ud fra ansøgers tiltag på punktet opbevaring af husdyrgødning, at det ansøgte projekt lever op til det niveau, som Varde Kommune

fastsætter som BAT-niveauet for projektet. Ansøger lever dermed op til lovgivningens krav om BAT på punktet opbevaring af husdyrgødning.

### **7.33 BAT – Udbringning af husdyrgødning**

Miljøstyrelsen har i "Vejledende emissionsgrænseværdier opnåelige ved anvendelse af den bedste tilgængelige teknik for husdyrbrug med konventionel produktion af konsumæg" fra maj 2011 redegjort for, hvorfor de vurderer at den gældende lovregulering er BAT for så vidt angår ammoniakfordampningen i marken, og der er derfor ikke efter Miljøstyrelsens opfattelse grundlag for at fastlægge vilkår begrundet i BAT i relation til udbringning af husdyrgødning.

Varde Kommune tilslutter sig Miljøstyrelsens vurdering. Der er derfor ikke, efter Varde Kommunes opfattelse, grundlag for at stille yderligere vilkår til anvendelse af BAT med henblik på at begrænse ammoniakfordampningen fra arealerne i forbindelse med udbringning af husdyrgødning. Ansøger lever dermed op til lovgivningens krav om BAT på punktet udbringning af husdyrgødning.

### **7.34 Samlet BAT-vurdering**

Som der er redegjort for i de foregående punkter, lever ansøger op til Varde Kommunes fastsatte BAT-niveau for projektet. Varde Kommune vurderer på den baggrund, at ansøger har truffet de nødvendige foranstaltninger til at forebygge og begrænse forurening ved anvendelse af den bedste tilgængelige teknik i henhold til § 19 i Husdyrloven.

## 8 Egenkontrol

Der sker som følge af dette tillæg til miljøgodkendelse ingen ændringer, når det gælder egenkontrol, i forhold til det, som fremgår af miljøgodkendelsen af 10. december 2009.

## 9 Foranstaltninger ved ophør af produktion

Der sker som følge af dette tillæg til miljøgodkendelse ingen ændringer, når det gælder foranstaltninger ved ophør af produktion, i forhold til det, som fremgår af miljøgodkendelsen af 10. december 2009.

## 10 Nabohøring

Projektet er udover ansøger og dennes konsulent sendt til høring hos følgende naboer/parter i perioden fra den 7. december 2012 til den 2. januar 2013:

- Store Hejbølvej 3, 6870 Ølgod
- Store Hejbølvej 2, 6870 Ølgod
- Store Hejbølvej 5, 6870 Ølgod
- Store Hejbølvej 7, 6870 Ølgod
- Store Hejbølvej 9, 6870 Ølgod
- Store Hejbølvej 11, 6870 Ølgod
- Grimlundvej 19, 6870 Ølgod
- Grimlundvej 17, 6870 Ølgod
- Grimlundvej 15, 6870 Ølgod
- Grimlundvej 14, 6870 Ølgod
- Grimlundvej 12, 6870 Ølgod
- Grimlundvej 11, 6870 Ølgod
- Lille Hejbølvej 1, 6870 Ølgod
- Lille Hejbølvej 2, 6870 Ølgod
- Lille Hejbølvej 4, 6870 Ølgod
- Lille Hejbølvej 5, 6870 Ølgod
- Hvolligagervej 13, 6870 Ølgod
- Hvolligagervej 11, 6870 Ølgod
- Hvolligagervej 10, 6870 Ølgod
- Vadbrovej 7, 6870 Ølgod
- Grindstedvej 1-3, 6870 Ølgod
- Herningvej 36, 6870 Ølgod
- Vester Grenevej 2, 6880 Tarm
- Lindbjergmarkvej 7, 6870 Ølgod
- Eg Mosevej 2, 7200 Grindsted
- Blåbjerg Biogas, Præstbølvej 11, 6830 Nr Nebel
- Ringkøbing-Skjern Kommune

I forbindelse med nabohøringen er der ingen bemærkninger kommet.

## **11 Samlet vurdering**

På baggrund af ovenstående vurderer Varde Kommune, at det ansøgte projekt ikke vil medføre en væsentlig påvirkning af miljøet, naturen og naboerne sammenholdt med den nuværende produktion, hvis de i miljøgodkendelsen opstillede vilkår overholdes.

Varde Kommune vurderer, at der kan meddeles tilladelse til det ansøgte da:

- Der er truffet de nødvendige foranstaltninger til, at forebygge og begrænse forurening ved anvendelse af den bedste tilgængelige teknik.
- Husdyrbruget i øvrigt kan drives på stedet uden at påvirke omgivelserne på en måde, som er uforenelig med hensynet til omgivelserne.
- Udvidelse og drift af husdyrbruget ikke medfører væsentlige virkninger på miljøet.