

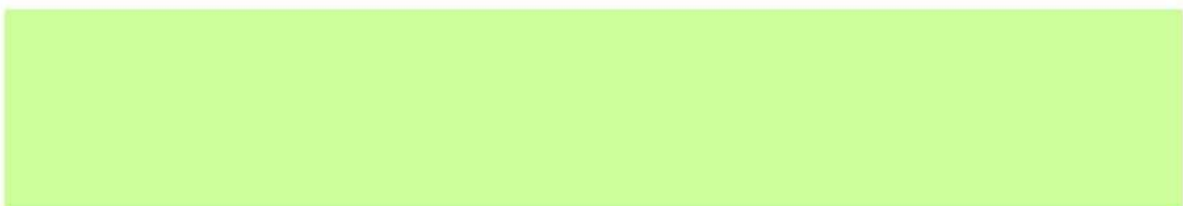
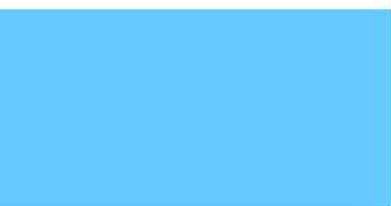
4.3  
Thomas Petersen Buhl  
Torpvej 15  
7500 Holstebro

Dato: 14-12-2011  
Sagsnr.: 036166-2011  
Henv. til: Ole Lousdal  
Tlf.: 96117826

# TILLÆG TIL § 11 MILJØGODKENDELSE

*PGA. ANSØGNING OM OVERDÆKKET FORTANK TIL RÅGYLLE  
PÅ MATR NR. 8Z NAVR BY, NAVR*

af Minkfarmen  
**Torpvej 15**  
7500 Holstebro



**MILJØGODKENDELSE ER MEDDELT I  
HENHOLD TIL LOV NR. 1486 AF  
4/12-2009 OM MILJØGODKEN-  
DELSE M.V. AF HUSDYRBRUG.**

## Indholdsfortegnelse

<b>STAMBLAD FOR VIRKSOMHEDEN.....</b>	<b>3</b>
<b>IKKE TEKNISK RESUMÉ.....</b>	<b>3</b>
<b>MEDDELELSE GODKENDELSE.....</b>	<b>4</b>
<b>MILJØGODKENDELSENS VILKÅR .....</b>	<b>5</b>
GENERELLE FORHOLD.....	5
Frist for udnyttelse af godkendelse .....	5
Ophør af husdyrbruget .....	5
HUSDYRBRUGETS ANLÆG.....	5
Opbevaring af flydende husdyrgødning.....	5
Påfyldning af gyllevogne .....	5
<b>OFFENTLIGGØRELSE OG GENERELLE FORHOLD.....</b>	<b>6</b>
KLAGEVEJLEDNING .....	6
OFFENTLIGGØRELSE .....	7
RETSBESKYTTELSE .....	8
OPLYSNINGER OM GRUNDLAG FOR MILJØGODKENDELSEN .....	9
<b>MILJØTEKNISK BESKRIVELSE OG VURDERING .....</b>	<b>9</b>
GENERELLE FORHOLD.....	9
<i>Beskrivelse af projektet .....</i>	<i>10</i>
<i>Lokalisering og planmæssige forhold .....</i>	<i>10</i>
<i>Landskabelige og kulturhistoriske områder.....</i>	<i>12</i>
<i>Ophør af husdyrbruget.....</i>	<i>13</i>
<i>Håndtering af husdyrgødning og driftsforstyrrelser .....</i>	<i>13</i>
Påfyldning af gyllevogne .....	13
Driftsforstyrrelser eller uheld.....	14
<i>Bedste tilgængelige teknik (BAT) .....</i>	<i>15</i>
<i>Forurening og gener fra husdyrbrugets anlæg .....</i>	<i>16</i>
Lugt .....	16
Ammoniak .....	16
Transport og støj.....	16
<i>Bilag IV-arter, Natura 2000- områder og naturområder.....</i>	<i>17</i>
<b>HOLSTEBRO KOMMUNES SAMLEDE VURDERING AF HUSDYRBRUGET .....</b>	<b>17</b>
<b>BILAG .....</b>	<b>18</b>
BILAG 1 – GYLLEBEHOLDERENS BELIGGENHED.....	18
BILAG 2 – ANLÆGSOVERSIGT .....	19
BILAG 3 – TERRÆNFORHOLD VED GYLLEBEHOLDEREN .....	20
BILAG 4 – 6 RÆKKET LÆHEGN JF. EKSISTERENDE MILJØGODKENDELSE .....	21
BILAG 5 – BEMÆRKNINGER FRA NAURVEJ 31, 7500 HOLSTEBRO INDKOMMET I OFFENTLIGHEDSPERIODE.....	22

## TEKNIK OG MILJØ

Natur og Miljø

Nupark 51 - 7500 Holstebro - Tlf: 96117557 - Fax: 96117802  
Hjemmeside: www.holstebro.dk - E-post: naturogmiljo@holstebro.dk  
CVR: 29189927

## Stamblad for virksomheden

Godkendelsesdato:	14-12-2011
Godkendelse hjemmel, lov om miljøgodkendelse m.v. af husdyrbrug	Tillæg til § 11 godkendelse af fortank
Husdyrbrugets navn, jf. CVR	THOMAS PETERSEN BUHL
CVR-nr. / P-nr.	11219101 / 1000200958
Husdyrbrugets adresse	Torpvej 15, Naur, 7500 Holstebro
Husdyrbrugets telefonnumre	75594040 / 40448040
Husdyrbrugets kontaktperson(er)	Thomas Buhl
Matrikel nr. og ejerlav	8x og 8z, Navr By, Navr
CHR	100799
(i)-mærket, bek. 1640 / 13/12-2006	Nej
Ejendomsnr.	661-051876
Husdyrbrugets konsulent	Heden og Fjorden, Carsten Hejlesen, E-post: <a href="mailto:che@hflc.dk">che@hflc.dk</a>
Godkendelses- og tilsynsmyndighed	Holstebro Kommune Nupark 51, 7500 Holstebro E-mail: <a href="mailto:naturogmiljo@holstebro.dk">naturogmiljo@holstebro.dk</a> Tlf. 96 11 75 63

## Ikke teknisk resumé

Holstebro Kommune har den 29. august 2011 modtaget ansøgning om tillæg til eksisterende miljøgodkendelse af husdyrbruget på Torpvej 15, 7500 Holstebro.

**Der er ansøgt om tillæg til eksisterende godkendelse af minkfarmen på husdyrbruget Torpvej 15, 7500 Holstebro. Den er ansøgt om opførelse af en overdækket (betonlåg) fortank på 85 m<sup>3</sup> med henblik på opbevaring af rågylle til Maabjerg Bioenergi.**

Gyllebeholderen etableres med fast overdækning og kommunens BAT-niveau for ammoniak overholdes derved for beholderen.

Husdyrbruget er tidligere den 30-09-2010 miljøgodkendt efter § 11 i Lov nr. 1486 af 4/12 2009 om miljøgodkendelse m.v. af husdyrbrug.

*Det bemærkes, at eksisterende miljøgodkendelse er påklaget til Natur- og Miljøklagenævnet og at klagenævnet endnu ikke har truffet afgørelse i sagen.*

## TEKNIK OG MILJØ

Natur og Miljø

Nupark 51 - 7500 Holstebro - Tlf: 96117557 - Fax: 96117802  
Hjemmeside: [www.holstebro.dk](http://www.holstebro.dk) - E-post: [naturogmiljo@holstebro.dk](mailto:naturogmiljo@holstebro.dk)  
CVR: 29189927

## Meddelelse godkendelse

Miljøgodkendelsen fastlægger de vilkår, der gælder for husdyrbruget i tillæg til vilkårene i eksisterende miljøgodkendelse af 30-09-2010..

Husdyrbruget er større end 75 DE, men under 250 DE og er derfor omfattet af § 11 i Lov om miljøgodkendelse m.v. af husdyrbrug. Husdyrbruget er dermed ikke omfattet af reglerne for IPPC, jvf. IPPC-direktivet. Holstebro Kommune er godkendelses- og tilsynsmyndighed for virksomhedens forhold til det eksterne miljø. Godkendelsen omfatter alle aktiviteter, der hører under husdyrbruget. Der drives ikke bivirksomhed på husdyrbruget.

På baggrund af de foreliggende oplysninger i ansøgningen og den miljøtekniske beskrivelse og vurdering meddeler Holstebro Kommune hermed godkendelse til den ansøgte overdækkede fortank på husdyrbruget matr. nr. 8z Navr By, Navr, beliggende på Torpvej 15, 7500 Holstebro.

Godkendelsen bygger på virksomhedens ansøgning, tilsyn på husdyrbruget og supplerende oplysninger samt kommunens konkrete vurdering støttet af Miljøklagenævnets afgørelser og Miljøstyrelsens vejledninger og orienteringer.

På Holstebro Kommunes vegne

---

Ole Lousdal  
*Biolog*

## Miljøgodkendelsens vilkår

### Generelle forhold

#### Frist for udnyttelse af godkendelse

1. Tillægsgodkendelsen bortfalder, såfremt den ikke er udnyttet inden 1 år fra godkendelsesdatoen.

#### Ophør af husdyrbruget

2. Ved ophør af husdyrbruget skal fortanken tømmes. Såfremt fortanken ikke er nødvendig eller brugbar til landbrugsformål, kan Holstebro Kommune kræve, at fortanken rives ned, og materialet bortskaffes til genanvendelse eller lignende. Omkostninger i forbindelse hermed påhviler husdyrbruget.

### Husdyrbrugets anlæg

#### Opbevaring af flydende husdyrgødning

3. Fortanken skal minimum en gang om året - f.eks. i forbindelse med forårstømning - inspiceres for revner/utætheder mv. og vedligeholdes. Inspektion og evt. vedligeholdelse skal noteres i driftsjournal, jvf. bilag 10 i eksisterende miljøgodkendelse af 30-09-2010.
4. Fortanken skal overdækkes med fast betonlåg
5. Åbningen i betonlåget må kun stå åben i forbindelse med omrøring og tømning af fortanken. Betonlåget må dog højst stå åben i et døgn.
6. I tilfælde af skader på betonlåget skal denne repareres inden 1 uge efter skadens opståen. Såfremt dette ikke kan overholdes, skal en montør rekvireres inden 2 hverdage efter skadens opståen.
7. Eventuelle skader på betonlåget noteres i logbog med dato for skaden og dato for reparation af denne. Såfremt betonlåget står åben længere end angivet i vilkår 5 noteres dette i logbogen med angivelse af årsag til dette.
8. Såfremt Holstebro Kommune skønner, at det er nødvendigt, kan der stilles krav om, at husdyrbruget skal føre logbog over, hvornår betonlåget står åben, samt skader på betonlåget og reparation heraf.

#### Påfyldning af gyllevogne

9. Ved anvendelse af traktorpumpe skal påfyldning af gyllevogn foregå på en plads med afløb til opsamlingsbeholder for flydende husdyrgødning. Alternativt skal der anvendes gyllevogne med egen påmonteret Pumpe og returløb, således at spild af flydende husdyrgødning undgås.

## TEKNIK OG MILJØ

Natur og Miljø

Nupark 51 - 7500 Holstebro - Tlf: 96117557 - Fax: 96117802  
Hjemmeside: [www.holstebro.dk](http://www.holstebro.dk) - E-post: [naturogmiljo@holstebro.dk](mailto:naturogmiljo@holstebro.dk)  
CVR: 29189927

Såfremt Holstebro Kommune skønner, at der opstår spild fra påfyldning af gyllevogne ol. kan der stilles krav om, at påfyldning ol. skal foregå på en plads, med afløb til opsamlingsbeholder for flydende husdyrgødning.

## Offentliggørelse og generelle forhold

### Klagevejledning

---

Afgørelsen om godkendelse er truffet i medfør af § 11 i lov om miljøgodkendelse m.v. af husdyrbrug nr. 1486 af 4. december 2009.

Afgørelsen om godkendelse kan inden 4 uger efter afgørelsens annoncering, dvs. inden den 11-01-2012 påklages til Natur- og Miljøklagenævnet. Ved klage over godkendelsen kan Natur- og Miljøklagenævnet bestemme, at klagen har opsættende virkning.

Klageberettigede er ansøger, Miljøministeren og enhver, der har individuel, væsentlig interesse i sagens udfald. Klageberettigede er orienteret ved annonce i Holstebro Onsdag den 14-12-2011.

Eventuel klage over miljøgodkendelsen, skal indgives skriftligt og skal stiles til Natur- og Miljøklagenævnet, Rentemestervej 8, 2400 København NV, men skal indsendes til Holstebro Kommune, Natur og Miljø, Nupark 51, 7500 Holstebro eller pr. mail til [tek-nik.miljoe@holstebro.dk](mailto:tek-nik.miljoe@holstebro.dk). Klagen videresendes derefter til Natur- og Miljøklagenævnet sammen med sagens akter og kommunens bemærkninger til sagen.

Natur- og Miljøklagenævnet sender en opkrævning, når nævnet har modtaget klagen. Klagegebyr for privatpersoner er 500 kr. Hvis klage indgives af andre, herunder af virksomheder, organisationer eller offentlige myndigheder, er gebyret 3.000 kr. Gebyret tilbagebetales, hvis du får helt eller delvis medhold i din klage.

Der gøres opmærksom på, at en klage ikke har opsættende virkning for udnyttelsen af godkendelsen, med mindre Natur- og Miljøklagenævnet bestemmer andet, jvf. lovens § 81. Udnyttelse af godkendelsen sker dog på eget ansvar, og indskrænker ikke klagemyndighedens ret til at ændre eller ophæve afgørelsen.

Søgsmål til prøvelse af afgørelser efter loven eller de regler, der fastsættes i medfør af loven, skal i henhold til § 90 være anlagt inden 6 måneder efter, at afgørelsen er meddelt. Er afgørelsen offentligt bekendtgjort, regnes søgsmålsfristen dog altid fra bekendtgørelsestidspunktet. I tilfælde af at afgørelsen påklages, regnes fristen først fra det tidspunkt, hvor der foreligger en endelig afgørelse.

## TEKNIK OG MILJØ

Natur og Miljø

Nupark 51 - 7500 Holstebro - Tlf: 96117557 - Fax: 96117802  
Hjemmeside: [www.holstebro.dk](http://www.holstebro.dk) - E-post: [naturogmiljo@holstebro.dk](mailto:naturogmiljo@holstebro.dk)  
CVR: 29189927

---

## Offentliggørelse

---

### *Afgørelsen sendes til:*

- Thomas Petersen Buhl, Torpvej 15 Navr, 7500 Holstebro (ansøger).

### *Orientering om meddelelse af miljøgodkendelse samt miljøgodkendelse er sendt til:*

- Anita Lundgaard Nielsen, Naurvej 31, 7500 Holstebro (nabo + bemærk. v. høring på hovedgodkendelsen)
- Heden og Fjorden, att. Carsten Hejlesen. E-post: [che@hflc.dk](mailto:che@hflc.dk) (ansøgers rådgiver)
- Maabjerg BioEnergy Leverandørforening A.M.B.A., Att.: Alan Lunde, Nupark 47, 7500 Holstebro
- Danmarks Naturfredningsforening – Holstebro – V/Ole Primdahl, Vindelevgård 192, 7830 Vinderup
- Danmarks Naturfredningsforening, Masnedøgade 20, 2100 København Ø. E-post: [dn@dn.dk](mailto:dn@dn.dk);
- Naturstyrelsen. E-post: [nst@nst.dk](mailto:nst@nst.dk)
- Embedslægeinstitutionen Midtjylland, Lyseng Allé 1, 8270 Højbjerg. E-post: [midt@sst.dk](mailto:midt@sst.dk)
- Danmarks Fiskeriforening, Nordensvej 3, Taulov, 7000 Fredericia. E-post: [mail@dkfisk.dk](mailto:mail@dkfisk.dk)
- Danmarks Sportsfiskerforbund, v/ Erik Schou Nielsen, Rosenvvej 18, 8240 Risskov, [enie@eaaaaa.dk](mailto:enie@eaaaaa.dk)
- Danmarks Sportsfiskerforbund, v/ Jens K. Thygesen, [post@sportsfiskerforbundet.dk](mailto:post@sportsfiskerforbundet.dk)
- Ferskvandsfiskeriforeningen v/ Niels Barslund, Vormstrupvej 2, 7540 Haderup. E-post: [nb@ferskvandsfiskeriforeningen.dk](mailto:nb@ferskvandsfiskeriforeningen.dk)
- Dansk Ornitologisk Forening, Vesterbrogade 140, 1620 Kbh. V, E-post: [natur@dof.dk](mailto:natur@dof.dk)
- Dansk Ornitologisk Forening (DOF-Vestjylland), E-post: [holstebro@dof.dk](mailto:holstebro@dof.dk)
- Det Økologiske Råd, Blegdamsvej 4B, 2200 København N. E-post: [husdyr@ecocouncil.dk](mailto:husdyr@ecocouncil.dk)
- Holstebro Museum. E-post: [niels.terkildsen@holstebro-museum.dk](mailto:niels.terkildsen@holstebro-museum.dk)

### *Orientering om meddelelse af miljøgodkendelse sendt til*

- Ivan Jakobsen, Naurvej 29, 7500 Holstebro (nabo + bemærk. v. høring på hovedgodkendelsen)
- Villy Helge Nielsen, Naurvej 27, 7500 Holstebro (nabo + bemærk. v. høring på hovedgodkendelsen)
- Steen Lykke, Naurvej 14, 7500 Holstebro (nabo + bemærk. v. høring på hovedgodkendelsen)
- Tommy Roald Sørensen, Naurvej 8, 7500 Holstebro (bemærk. v. høring på hovedgodkendelsen)
- Folmer Toft, Naurvej 23, 7500 Holstebro (bemærk. v. høring på hovedgodkendelsen)
- Dorte Rytter Pedersen, Torpvej 13, 7500 Holstebro (nabo)
- Jens Christian Christensen, Vesterbrogade 80, 7500 Holstebro (nabo, Torpvej 17)
- Georg Pedersen Flæng, Naurvej 25, 7500 Holstebro (nabo)
- Kim Munkgaard Pedersen, Naurvej 19-21, 7500 Holstebro (nabo)
- Kristoffer Vester Laursen, Naurvej 10, 7500 Holstebro (nabo)
- Kim Nyman Larsen, Naurvej 12, 7500 Holstebro (nabo)
- Ole Aaberg, Torpvej 10, 7500 Holstebro (nabo med landbrugspligt)
- Bente Marie Nielsen, Vembvej 4, 7500 Holstebro (nabo med landbrugspligt)
- Alfred Kristensen, Vembvej 6, 7500 Holstebro (nabo)

### *Udkast til miljøgodkendelsen har i perioden 12-10-2011 til 03-11-2011 være i 3 ugers høring hos følgende:*

- Maabjerg BioEnergy Leverandørforening A.M.B.A., Att.: Alan Lunde, Nupark 47, 7500 Holstebro (gyllemodtager)
- Anita Lundgaard Nielsen, Naurvej 31, 7500 Holstebro (nabo + bemærk. v. høring på hovedgodkendelsen)
- Ivan Jakobsen, Naurvej 29, 7500 Holstebro (nabo + bemærk. v. høring på hovedgodkendelsen)
- Villy Helge Nielsen, Naurvej 27, 7500 Holstebro (nabo + bemærk. v. høring på hovedgodkendelsen)
- Steen Lykke, Naurvej 14, 7500 Holstebro (nabo + bemærk. v. høring på hovedgodkendelsen)

## TEKNIK OG MILJØ

Natur og Miljø

Nupark 51 - 7500 Holstebro - Tlf: 96117557 - Fax: 96117802  
Hjemmeside: [www.holstebro.dk](http://www.holstebro.dk) - E-post: [naturogmiljo@holstebro.dk](mailto:naturogmiljo@holstebro.dk)  
CVR: 29189927

- Tommy Roald Sørensen, Naurvej 8, 7500 Holstebro (bemærk. v. høring på hovedgodkendelsen)
- Folmer Toft, Naurvej 23, 7500 Holstebro (bemærk. v. høring på hovedgodkendelsen)
- Dorte Rytter Pedersen, Torpvej 13, 7500 Holstebro (nabo)
- Jens Christian Christensen, Vesterbrogade 80, 7500 Holstebro (nabo, Torpvej 17)
- Georg Pedersen Flæng, Naurvej 25, 7500 Holstebro (nabo)
- Kim Munkgaard Pedersen, Naurvej 19-21, 7500 Holstebro (nabo)
- Kristoffer Vester Laursen, Naurvej 10, 7500 Holstebro (nabo)
- Kim Nyman Larsen, Naurvej 12, 7500 Holstebro (nabo)
- Ole Aaberg, Torpvej 10, 7500 Holstebro (nabo med landbrugspligt)
- Bente Marie Nielsen, Vembvej 4, 7500 Holstebro (nabo med landbrugspligt)
- Alfred Kristensen, Vembvej 6, 7500 Holstebro (nabo)

*I 3 ugers høringsperioden er der indkommet bemærkninger fra følgende:*

- Naurvej 31, 7500 Holstebro.

---

## **Retsbeskyttelse**

---

Tillægget skal læses og håndteres for husdyrbruget på adressen Torpvej 15, 7500 Holstebro i forhold til eksisterende miljøgodkendelse af 30-09-2010.

I 8 år efter godkendelsens offentliggørelse, er godkendelsen omfattet af retsbeskyttelse. Holstebro Kommune kan derfor ikke tage godkendelsen op til revurdering indenfor de 8 år.

Holstebro Kommune kan dog tage godkendelsen op til revurdering indenfor de 8 år og om nødvendigt meddele påbud eller forbud, jf. § 40 stk. 2 i lov om miljøgodkendelse mv. af husdyrbrug nr. 1572 af 20/12-2006, hvis der er fremkommet nye oplysninger om forureningens skadelige virkning, hvis forureningen medfører miljømæssige skadevirkninger, der ikke kunne forudses ved godkendelsens meddelelse, eller hvis forureningen i øvrigt går ud over det, som blev lagt til grund ved godkendelsens meddelelse.

Godkendelsen skal, jf. § 17 i bekendtgørelse nr. 294 af 31/03 2009 om tilladelse og godkendelse m.v. af husdyrbrug, regelmæssigt og mindst hvert 10. år tages op til revurdering. Den første regelmæssige revurdering skal dog foretages senest, når der er forløbet 8 år - dvs. i år 2019.

Det skal bemærkes, at tilsynsmyndigheden altid kan revidere vilkårene i en godkendelse, jf. lovens § 53 stk. 2, for at forbedre husdyrbrugets egenkontrol eller opnå et mere hensigtsmæssigt tilsyn.

Godkendelsen træder i kraft den 14-12-2011. Opmærksomheden henledes på, at såfremt afgørelsen påklages, kan klagemyndigheden beslutte at ændre vilkårene i godkendelsen eller helt at ophæve godkendelsen.

## **TEKNIK OG MILJØ**

Natur og Miljø

Nupark 51 - 7500 Holstebro - Tlf: 96117557 - Fax: 96117802  
Hjemmeside: [www.holstebro.dk](http://www.holstebro.dk) - E-post: [naturogmiljo@holstebro.dk](mailto:naturogmiljo@holstebro.dk)  
CVR: 29189927



---

## Oplysninger om grundlag for miljøgodkendelsen

---

Godkendelsens vilkår er meddelt med baggrund i kommunens vurderinger og bl.a. følgende af Miljøstyrelsens vejledninger og orienteringer:

- Vejledning nr. 2/2001 Luftvejledningen,
- Vejledning nr. 5/1984 Ekstern støj fra virksomheder,
- Vejledning nr. 6/1984 Måling af ekstern støj fra virksomheder,
- Vejledning nr. 4/1997 om miljøgodkendelse af husdyrbrug,
- Vejledning nr. 97/2002 om husdyrhold og arealkrav,
- Vejledning nr. 9795/2005 om rotter,
- Vejledning om tilladelse og miljøgodkendelse m.v. af husdyrbrug.

samt

- Miljøcenter Fyn/Trekantområdets "Vejledende retningslinier for vurdering af lugt og begrænsning af gener fra stalde". 2. udgave udarbejdet maj 2002.
- IPPC Reference Document on Best Available Techniques for Intensive Rearing of Poultry and Pigs, juli 2003.
- Statens Skadedyrslaboratorium rapport nr. 3 / 2002. Retningslinier for fluebekæmpelse på gårde med husdyr.

Udover vilkårene i nærværende miljøgodkendelse er husdyrbruget underlagt bestemmelserne i gældende love og anordninger – hvis disse regler er skærpede i forhold til vilkårene i denne godkendelse.

Husdyrbruget har pligt til at kende og overholde gældende lovgivning, samt eventuelle revisioner og ændringer i den gældende lovgivning. Gældende love og regler kan bl.a. findes på [www.retsinfo.dk](http://www.retsinfo.dk).

## Miljøteknisk beskrivelse og vurdering

---

### Generelle forhold

---

Den miljøtekniske beskrivelse er fra den fremsendte ansøgning herunder fremsendte supplerende oplysninger. Den miljøtekniske vurdering er Holstebro Kommunes redegørelse for, og vurdering af, om forudsætningerne for at meddele miljøgodkendelsen er opfyldt, dvs. at godkendelsen er ledsaget af sådanne vilkår, at risikoen for forurening eller ikke-uvæsentlige gener for omgivelserne begrænses.

Godkendelsesmyndigheden kan meddele miljøgodkendelse efter lovens § 11, hvis den finder det godtgjort, at husdyrbruget

- har truffet de nødvendige foranstaltninger til at forebygge og begrænse forurening ved anvendelse af den bedste tilgængelige teknik, og

## TEKNIK OG MILJØ

Natur og Miljø

Nupark 51 - 7500 Holstebro - Tlf: 96117557 - Fax: 96117802  
Hjemmeside: [www.holstebro.dk](http://www.holstebro.dk) - E-post: [naturogmiljo@holstebro.dk](mailto:naturogmiljo@holstebro.dk)  
CVR: 29189927

- i øvrigt kan drives på stedet uden at påvirke omgivelserne på en måde, som er uforenelig med hensynet til omgivelserne.

Ved vurderingen af, om husdyrbruget har truffet de nødvendige foranstaltninger til at forebygge og begrænse forureningen, skal det bl.a. sikres, at husdyrbruget indrettes og drives på en sådan måde,

- at beskyttelsen af jord, grundvand, overfladevand og natur med dens bestande af vilde planter og dyr og deres levesteder, herunder områder, der er beskyttet mod tilstandsændringer eller fredet, udpeget som internationalt naturbeskyttelsesområde eller udpeget som særlig sårbart over for næringsstofpåvirkning, finder sted,
- at der er truffet de nødvendige foranstaltninger til begrænsning af eventuelle gener for naboer (lugt-, støj-, støv-, flue- og lysgener, affaldsproduktion m.v.),
- at hensynet til de landskabelige værdier er varetaget,
- at energi- og råvareforbruget udnyttes mest effektivt,
- at mulighederne for at substituere særligt skadelige eller betænkelige stoffer med mindre skadelige eller betænkelige stoffer er udnyttet,
- at produktionsprocesserne er optimeret i det omfang det er muligt,
- at affaldsfrembringelse undgås, og hvor dette ikke kan lade sig gøre, at mulighederne for genanvendelse og recirkulation er udnyttet,
- at til- og frakørsel til virksomheden vil kunne ske uden væsentlige miljømæssige gener for de omboende.

Nedenstående vil bedriftens aktiviteter blive vurderet iht. ovenstående i det omfang det er relevant.

## **BESKRIVELSE AF PROJEKTET**

---

Der er ansøgt om tillæg til eksisterende miljøgodkendelse, da husdyrbruget ønsker at anlægge en fortank på op 85 m<sup>3</sup> ved siden af den eksisterende gyllebeholder. Fortanken etableres på matr. nr. 8z Navr By, Nav, jf. bilag 1. Fortanken etableres med fast overdækning i form af betonlåg. Der etableres en pumpeledning fra minkfarmen til fortanken. Fortanken skal anvendes som afhentningsbeholder for Maabjerg Bioenergy

Mink og gylleproduktionen vil efter etableringen af fortanken være uændret.

## **LOKALISERING OG PLANMÆSSIGE FORHOLD**

---

Bedriften ligger cirka 220 m øst for Navr By og 2,1 km vest for Holstebro byzone.

Zonestatus:	Husdyrbruget er placeret i landzone.
Lokalplan:	Der er ikke udarbejdet lokalplan for landzoneområdet.
Kommuneplan:	Husdyrbruget er beliggende i jordbrugsområde.

## **TEKNIK OG MILJØ**

Natur og Miljø

Nupark 51 - 7500 Holstebro - Tlf: 96117557 - Fax: 96117802  
Hjemmeside: [www.holstebro.dk](http://www.holstebro.dk) - E-post: [naturogmiljo@holstebro.dk](mailto:naturogmiljo@holstebro.dk)  
CVR: 29189927

Afstand fra staldanlæg og lign. til nærmeste naboer og byzone m.v.	Afstand
Nærmeste nabo Torpvej 13, 7500 Holstebro – krav 50 meter	ca. 130 m
Eksisterende eller, ifølge kommuneplanens rammedel, fremtidigt byzone- eller sommerhusområde.	> 2 km
Område i landzone, der i lokalplan er udlagt til boligformål, blandet bolig og erhverv eller til offentlige formål med henblik på beboelse, institutioner, rekreative formål og lignende.	> 2 km
En beboelsesbygning på en ejendom uden landbrugspligt, der ligger i en samlet bebyggelse i landzone, og som har en anden ejer end driftsherren.	ca. 200 m

Afstand fra hele anlægget til nærmeste naturområder:	Afstand
Højmose	> 20 km
Lobeliesø	> 17 km
Hede større end 10 ha, som er omfattet af naturbeskyttelseslovens § 3 og beliggende uden for internationale naturbeskyttelsesområder	> 2,5 km
Overdrev større end 2,5 ha, som er omfattet af naturbeskyttelseslovens § 3 og beliggende uden for internationale naturbeskyttelsesområder	> 2,5 km
Hede, som er omfattet af naturbeskyttelseslovens § 3 og beliggende inden for internationale naturbeskyttelsesområder	> 4 km
Overdrev, som er omfattet af naturbeskyttelseslovens § 3 og beliggende inden for internationale naturbeskyttelsesområder	> 4 km
Ammoniakfølsomme søer, herunder kalkrige søer* og vandhuller med kransnålag og brunvandede søer og vandhuller, som er omfattet af naturbeskyttelseslovens § 3 og beliggende inden for internationale naturbeskyttelsesområder	> 4 km
*) Disse søtype er endnu ikke fuldstændigt kortlagt, hvorfor den nærmeste § 3 sø inden for internationalt beskyttelsesområde er angivet.	

Afstand fra alle nye anlæg til:	Afstand
Ikke almene vandforsyningsanlæg (krav 25 m) - ny fortank	ca. 350 m
Almene vandforsyningsanlæg (krav 50 m) - ny fortank	> 1 km
Vandløb, grøft, dræn, søer (krav 15 m) - ny fortank	ca. 150 m
Offentlig vej og privat fællesvej (krav 15 m) - ny fortank	ca. 120 m
Levnedsmiddelvirksomhed (krav 25 m) - ny fortank	ca. 500 m
Beboelse på samme ejendom (krav 15 m) - ny fortank	ca. 86 m
Naboskel (krav 5 m) - ny fortank	ca. 38 m

## TEKNIK OG MILJØ

Natur og Miljø

Nupark 51 - 7500 Holstebro - Tlf: 96117557 - Fax: 96117802  
Hjemmeside: www.holstebro.dk - E-post: naturogmiljo@holstebro.dk  
CVR: 29189927

### Samlet vurdering

Det vurderes, at fortanken opfylder afstandskravene i lov om miljøgodkendelse m.v. af husdyrbrug (HL) og bekendtgørelse nr. 1428 af 13. december 2006 om pelsdyrfarme m.v. (PB):

- (HL) §§ 6 og 20: Afstande til nabobebyggelse, byzone- eller sommerhusområde, samlet bebyggelse og blandet bolig og erhverv mv.
- (HL) § 7: Afstande til beskyttede naturtyper (højmoser, lobeliesø, hede større 10 ha, overdrev, større end 10 ha, heder, overdrev og ammoniakfølsomme søer) beliggende indenfor international naturbeskyttelsesområder).
- (HL) § 8: Afstandskrav til vandløb, vandindvindingsanlæg offentlig og privat fællesvej og egen beboelse.
- (PB): § 2 lokalisering af pelsdyrfarme
- (PB): § 3 Afstandskrav til nabobeboelse

Gyllebeholderen ligger desuden udenfor fredninger, strand-, klit-, sø-, å og fortidsminde beskyttelseslinjer og udenfor skov- vej- og kirkebyggelinjer.

### LANDSKABELIGE OG KULTURHISTORISKE OMRÅDER

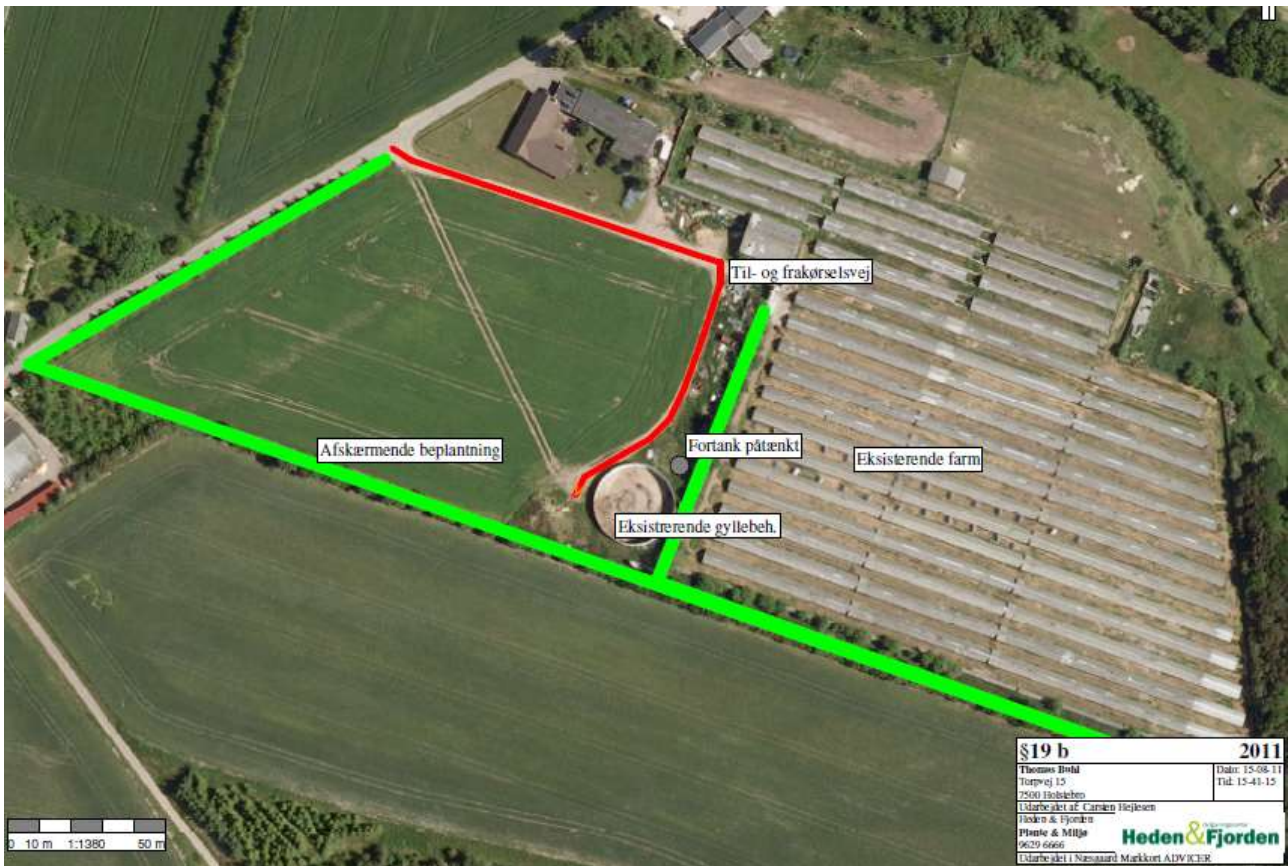
---

Fortanken etableres i umiddelbart tilknytning til eksisterende minkfarm og eksisterende gyllebeholder.

Fortanken opføres i grå betonelementer. Elementernes højde bliver cirka 3,5 meter høje inkl. betonlåg, således at fortanken når den er færdig ca. har samme højde som eksisterende gyllebeholder.

### Beplantning

Fortanken placeres ved et eksisterende læhegn. Læhegnet omkranser desuden fortanken mod syd, øst og vest, jf. bilag 2. Der stilles vilkår om, at eksisterende beplantningsbælter skal opretholdes fremover. Det bemærkes desuden, at fortanken omkranses af et 6-rækket læhegn som angivet på bilag 2 i eksisterende miljøgodkendelse.



Der er ingen beskyttede jord- og stendiger, gravhøje eller byggelinjer ved den ønskede placering af fortanken. Det vurderes at fortanken i forhold til bygge- og beskyttelseslinjer samt fredninger kan placeres som skitseret.

Holstebro Kommune vurderer samlet, at den ansøgte arealdrift ikke vil medføre forringelser af de landskabelige eller kulturhistoriske værdier i området.

### OPHØR AF HUSDYRBRUGET

Ved ophør af husdyrbruget skal fortanken tømmes. Såfremt fortanken ikke er nødvendig eller brugbar til landbrugsformål, kan Holstebro Kommune kræve, at den rives ned, og materialet bortskaffes til genanvendelse eller lignende. Der stilles vilkår til sikring af ovenstående.

### HÅNTERING AF HUSDYRGØDNING OG DRIFTSFORSTYRRELSER

#### Påfyldning af gyllevogne

Da der kan benyttes gyllevogne, med påmonteret pumpe og returløb, er det ikke fundet nødvendigt at kræve, at påfyldning af gyllevogne og lignende foregår på en plads med afløb til en opsamlingsbeholder. Dog fastsættes der vilkår om, at såfremt der opstår spild,

### TEKNIK OG MILJØ

Natur og Miljø

Nupark 51 - 7500 Holstebro - Tlf: 96117557 - Fax: 96117802  
 Hjemmeside: www.holstebro.dk - E-post: naturogmiljo@holstebro.dk  
 CVR: 29189927

ved påfyldning af gyllevogne, kan tilsynsmyndigheden kræve, at påfyldning o.l. skal ske på en plads med afløb til en opsamlingsbeholder.

Erfaringer viser, at gyllevogne med påmonteret pumpe og returløb ikke medfører spild af husdyrgødning ved påfyldning af gyllevognen. Såfremt påfyldning sker, med en på gyllebeholderen fastmonteret pumpe, skal der forinden etableres en påfyldningsplads med afløb til opsamlingsbeholder. Der stilles vilkår herom.

De generelle regler for pumper anvendt til gyllepumpning blev den 15. september 2008 ændret ved bekendtgørelse nr. 1695 af 19/12 2006 om husdyrbrug og dyrehold for mere end 3 dyreenheder, husdyrgødning, ensilage m.v. I henhold til de nye regler skal pumpe-rør monteret på åbne gyllebeholdere enten svinges ind over beholderen og fastlåses i denne position, eller være forsynet med en afspærringsventil til pumpe-røret eller lignende foranstaltning, når pumpen ikke anvendes og ikke er under opsyn. Pumper, der anvendes til tømning af gyllebeholdere, skal være forsynet med en timer eller lignende foranstaltning, der sikrer, at der ikke kan pumpes mere gylle fra beholderen ad gangen end, hvad der svarer til indholdet i en gyllevogn. Pumper skal være forsynet med en afbryder, som sikrer, at pumpen ikke kan sættes i gang utilsigtet. Eldrevne pumper skal, når de ikke anvendes, og ikke er under opsyn, f.eks. ved arbejdsdagens ophør, afbrydes ved hovedtavlen. Afbryderen skal aflåses eller opbevares under aflåste forhold.

Holstebro Kommune vurderer, at forhold omkring pumper er tilstrækkeligt reguleret igennem de generelle regler, og der stilles derfor ikke skærpende vilkår.

#### Driftsforstyrrelser eller uheld

Da der ikke produceres en større mængde gylle, og da fortanken placeres umiddelbart ved siden af den eksisterende gyllebeholder, vurderes der ikke at være forøget risiko for uheld efter etablering af fortanken. Det vurderes, at vilkårene i eksisterende miljøgodkendelse er tilstrækkelige til at sikre miljø ved uheld.

I eksisterende miljøgodkendelse har ansøger oplyst følgende:

*Gyllesystemet er med bagskyl via en dykpumpe i fortanken. Der pumpes ikke mellem fortank og gyllebeholder, da husdyrgødningen tages fra fortank til biogasanlæg og leveres efterfølgende i gylletanken. Ved udkørsel fyldes vognene med eget pumpesystem. Der er således ingen pumpe i gyllebeholderen, der ved uheld eller fejlbetjening kan starte pumpe fra tanken og ud.*

*Største risici for udslip af gylle ligger i rør- og pumpesystemet til udslusningen af gylle fra farmen til gyllebeholderen. For at minimere både risikoen for udslip og en eventuel forurening ved et udslip, laves en række tiltag. Nogle af disse tiltag er også implementeret i den nye lovgivning, der er gældende fra 15. september 2008. Gyllepumperne monteres med timere således at max. driftstid kan indstilles. I forbindelse med tømning af renderne indstilles bagskylspumpen til en driftsperiode, der vil svare til den tid der medgår til tømning af renderne.*

*Ligeledes er der etableret hejs på dykpumpen i gyllebeholderen, således at pumpen kan placeres lige under flydelaget i gyllebeholderen. Formålet med denne pla-*

#### TEKNIK OG MILJØ

Natur og Miljø

Nupark 51 - 7500 Holstebro - Tlf: 96117557 - Fax: 96117802  
Hjemmeside: www.holstebro.dk - E-post: naturogmiljo@holstebro.dk  
CVR: 29189927

*cering er, at hvis der pumpes gylle ud gennem defekt rør eller samling, begrænses mængden af udpumpet gylle i forhold til, hvis pumpen er placeret længere under flydelaget. Gylletanken er placeret i meget fladt terræn. Mellem tanken og vandløb er farmen placeret. Der er derfor begrænset risiko for afstrømning til vandløb.*

*Skulle der ske udslip af gylle vil kommunen blive underrettet. Gylleudslip fra gylletanken vil blive inddæmmet med halmballer, suget op med gyllevogn og udbragt på voksende afgrøder.*

I forbindelse med uheld eller større spild ved fortanken og gyllebeholderen vurderer Holstebro Kommune, at der ikke er risiko for udslip af gylle til vandløb grundet en placering på over 100 m fra vandløb og terrænforhold, jf. bilag 3, der naturligt vil opsamle selv et større spild af gylle.

### **BEDSTE TILGÆNGELIGE TEKNIK (BAT)**

---

Renere teknologi og bedste tilgængelige teknik (BAT) er ifølge Miljøstyrelsens vejledning om tilladelse og godkendelse m.v. af husdyrbrug at betragte som en generel ikke-stedbunden branchenorm. Dette betyder, at særlige følsomme eller for den sags skyld robuste omgivelser ikke har indflydelse på niveauet ved fastlæggelse af BAT. Særligt med begrebet "tilgængelig teknik" menes, at teknikken under afvejning af økonomiske udgifter og fordele skal være mulig at anvende i landbrugssektoren som helhed. Der ligger her i termen 'tilgængelig' indbygget en afvejning mellem mål og midler, men vel og mærke afvejet på sektorniveau og ikke på bedriftsniveau.

Ansøgers tiltag er følgende

- *Fortanken overdækkes med fast overdækning i form af betonlåg.*
- *Der er ingen forbindelse mellem fortank og eksisterende gyllebeholder..*

Der findes p.t. ikke godkendte, danske BAT-beskrivelser eller BAT-krav for opbevaring af gylle. EU's BREF-dokument for svinebrug indeholder vejledninger på området. Jf. BREF er det BAT at opbevare gylle i en stabil beholder, der kan modstå mekaniske, termiske og kemiske påvirkninger. Beholderens bund og vægge skal være tætte og korrosionsbeskyttede. Beholderen skal tømmes jævnligt af hensyn til eftersyn og vedligeholdelse – normalt 1 gang årligt. Der omrøres kun i gyllen umiddelbart før tømning af beholderen. Det er endvidere BAT at overdække beholderen med fast overdækning eller med et naturligt flydelag eller et flydelag, der etableres med snittet halm eller tilsvarende.

Holstebro Kommune vurderer, at husdyrbruget med de stillede vilkår lever op til BAT.

### **TEKNIK OG MILJØ**

Natur og Miljø

Nupark 51 - 7500 Holstebro - Tlf: 96117557 - Fax: 96117802  
Hjemmeside: [www.holstebro.dk](http://www.holstebro.dk) - E-post: [naturogmiljo@holstebro.dk](mailto:naturogmiljo@holstebro.dk)  
CVR: 29189927

## FORURENING OG GENER FRA HUSDYRBRUGETS ANLÆG

---

### Lugt

---

Den nye fortank forsynes med fast overdækning i form af betonlåg. Der er ikke lavet lugtberegninger, da fortanken er omfattet af de generelle afstandsregler. Overdækningen reducerer ammoniakemissionen, men forventes også at nedsætte lugtemissionen fra beholderen. Det kan dog ikke undgås at der forekommer lugt fra beholderen. Dette vil være særlig markant i forbindelse med at beholderen fyldes og ved afhentning af gylle fra Maabjerg Bioenergy.

Til sikring af, at der ikke sker en uacceptabel lugtemission fra fortanken, stilles der krav om, at såfremt overdækningen ikke er helt tæt pga. skader, skal overdækningen straks repareres.

### Ammoniak

---

Af den elektroniske ansøgning fremgår det, at opbevaringskapaciteten i nudrift er en gyllebeholder på 2.200 m<sup>3</sup> og en fortank ved fodersiloen på 60 m<sup>3</sup> med betonoverdækning. I ansøgt drift er kapaciteten til husdyrgødning en gyllebeholder på 2.200, og en fortank ved fodersiloen på 60 m<sup>3</sup>, samt den ansøgte fortank til rågylle med betonoverdækning på 85 m<sup>3</sup>.

Godkendelsen fra 30-09-2010 stiller krav om teltoverdækning på gyllebeholderen, hvilket ansøger etablerer. Når teltoverdækningen på den eksisterende gyllebeholder er etableret, vil der regneteknisk ikke ske en reduktion af fordampningen når fortank på 85 m<sup>3</sup> etableres. Ammoniakemissionen vil være uændret, idet der alene vil være tale om en forøgelse af kapaciteten i lagre med samme fordampningsprocent.

Fordampningen af kvælstof i form af ammoniak fra de 3 beholdere med overdækning er beregnet til 136 kg N/år. Den faste overdækning reducerer beregningsmæssigt ammoniakfordampningen med 50 %.

Da der ikke sker ændringer i ammoniakfordampningen, vurderes der ikke at være nogen naturmæssige problemer i projektet.

### Transport og støj

---

Gyllen pumpes fra fortank på 60 m<sup>3</sup> på minkfarmen til fortanken på 85 m<sup>3</sup>. I eksisterende miljøgodkendelse af 30-09-2010 fremgår antallet af transportere med husdyrgødning og afgasset biomasse, ligesom det fremgår, at støjklenderne på husdyrbruget bl.a. består af levering og afhentning af gylle til Maabjerg Bioenergy.

I ansøgning fremgår følgende: "Anvendes normtallet for husdyrgødningsproduktion samt en forventet kapacitet på fx 30-33 m<sup>3</sup> pr. afhentning/levering vil der årligt være 87 transportere. Antallet vil dog i realiteten være mindre, da gylleproduktionen på farmen er lavere end normtallet angiver. Det betyder at det reelle antal mere sandsynlig vil være 55-60 stk. årligt. Men ved anvendelse af normtal, vil der årligt være knap 90 transportere ekstra. Disse

#### TEKNIK OG MILJØ

Natur og Miljø

Nupark 51 - 7500 Holstebro - Tlf: 96117557 - Fax: 96117802  
Hjemmeside: [www.holstebro.dk](http://www.holstebro.dk) - E-post: [naturogmiljo@holstebro.dk](mailto:naturogmiljo@holstebro.dk)  
CVR: 29189927



transporter vil, hvis ikke udelukkende, så primært foregå på normale arbejdsdage, indenfor normal arbejdstid.

Ved transporterne vil der være almindelig bilstøj ved til- og frakørsel. Kort tid før forventet afhentning (5-10 minutter) vil en omrører automatisk starte nede i fortanken. Denne vil op-høre med at omrøre, når afhentningen påbegyndes. Støjen fra omrøreren vil næppe være hørbar i en afstand af få meter fra fortanken. Selve afleveringen og afhentningen vil til-sammen have en varighed der forventes at være mindre end 15 min. pr. gang.

Holstebro Kommune vurderer, at antallet af transporter og støjen forbundet med driften af fortanken vil være forbundet med minimale gener. Transporterne foregår normalt indenfor normal arbejdstid og det oplyses, at der efter normtallene for produceret mængde gylle, årligt vil være omkring 87 transporter. Pga. det forholdsvis lille antal transporter og den korte varighed for hvert afhentning stilles der ikke skærpede vilkår i tillægget til godkendel-sen.

#### **BILAG IV-ARTER, NATURA 2000- OMRÅDER OG NATUROMRÅDER**

---

Det ansøgte vurderes ikke at have betydning for bilag IV arter, Natura 2000-områder eller naturområder i øvrigt, da udledning af ammoniak m.v. forventes at være uændret, og da fortanken etableres i i umiddelbar tilknytning til eksisterende anlæg.

#### **Holstebro Kommunes samlede vurdering af husdyrbruget**

Holstebro Kommune vurderer, at husdyrbruget har truffet de nødvendige foranstaltninger til at forebygge og begrænse forureningen ved anvendelse af bedste tilgængelige teknik, og at husdyrbruget i øvrigt kan drives på stedet uden at påføre omgivelserne forurening, som er uforenelig med hensynet til omgivelsernes sårbarhed og kvalitet.

Husdyrbrugets forenelighed med naturområdets sårbarhed og kvalitet er desuden vurderet og sammenfattende vurderes det, at områdernes integritet ikke ødelægges af virksomhe-dens drift.

På baggrund af ovenstående vurderer kommunen, at husdyrbruget kan drives uden væ-sentlige gener for omgivelserne og risiko for forurening, såfremt vilkårene i denne godken-delse overholdes.

## Bilag

### Bilag 1 – Gyllebeholderens beliggenhed



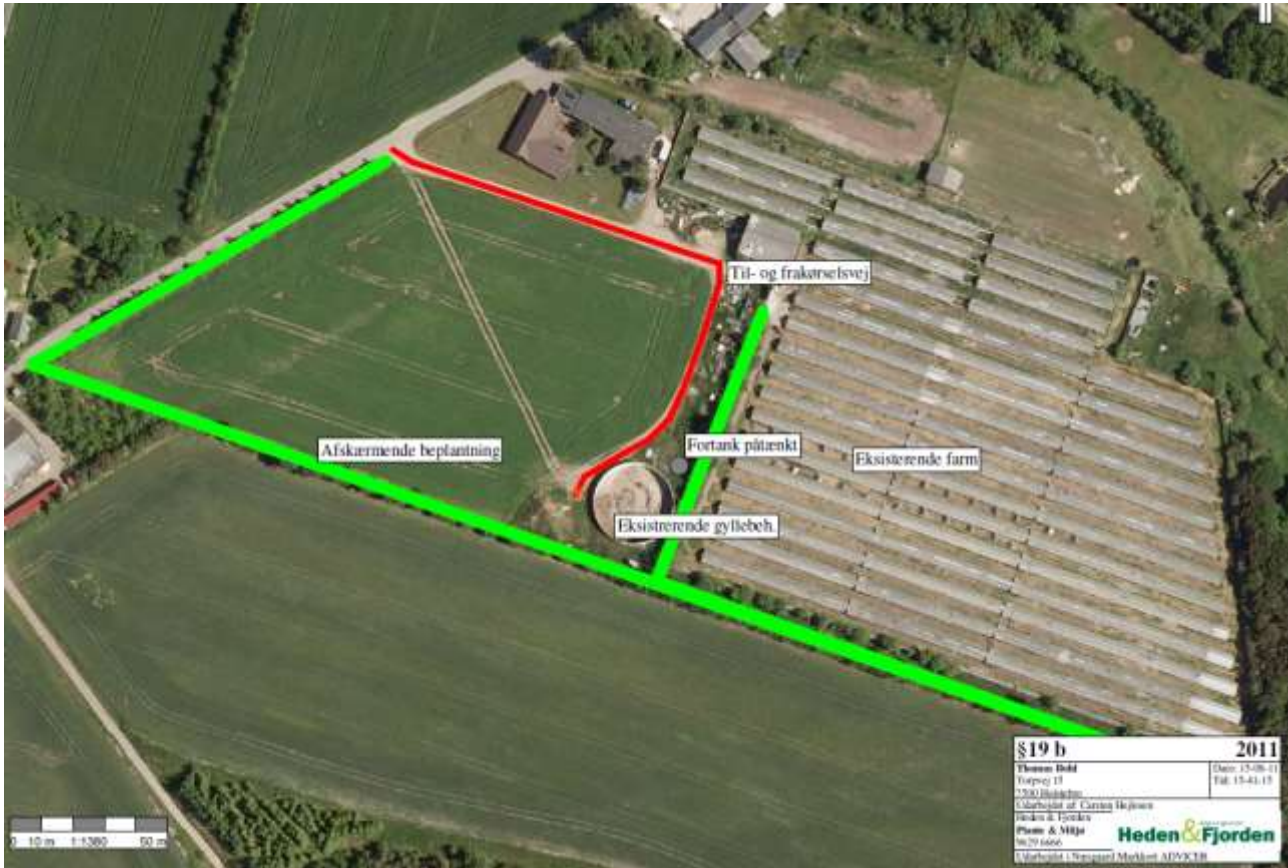
Bilaget er kopieret fra ansøgningen.

## TEKNIK OG MILJØ

Natur og Miljø

Nupark 51 - 7500 Holstebro - Tlf: 96117557 - Fax: 96117802  
Hjemmeside: [www.holstebro.dk](http://www.holstebro.dk) - E-post: [naturogmiljo@holstebro.dk](mailto:naturogmiljo@holstebro.dk)  
CVR: 29189927

## Bilag 2 – Anlægsoversigt



Bilaget er kopieret fra ansøgningen.

## TEKNIK OG MILJØ

Natur og Miljø

Nupark 51 - 7500 Holstebro - Tlf: 96117557 - Fax: 96117802  
Hjemmeside: [www.holstebro.dk](http://www.holstebro.dk) - E-post: [naturogmiljo@holstebro.dk](mailto:naturogmiljo@holstebro.dk)  
CVR: 29189927



**Bilag 3 – Terrænforhold ved gyllebeholderen**



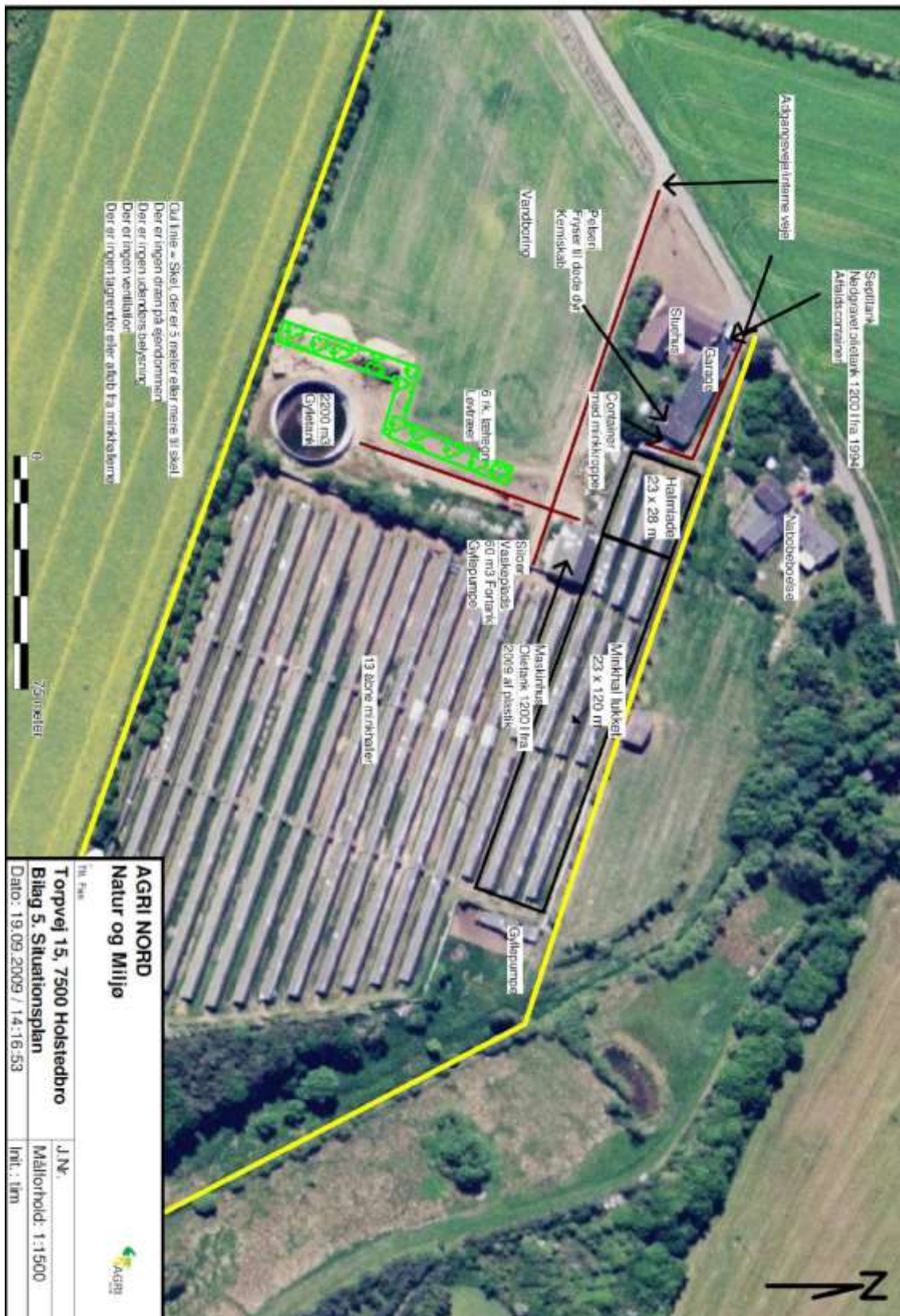
**TEKNIK OG MILJØ**

Natur og Miljø

Nupark 51 - 7500 Holstebro - Tlf: 96117557 - Fax: 96117802  
 Hjemmeside: www.holstebro.dk - E-post: naturogmiljo@holstebro.dk  
 CVR: 29189927



**Bilag 4 – 6 rækket læhegn jf. eksisterende miljøgodkendelse**



**TEKNIK OG MILJØ**

Natur og Miljø

Nupark 51 - 7500 Holstebro - Tlf: 96117557 - Fax: 96117802  
 Hjemmeside: www.holstebro.dk - E-post: naturogmiljo@holstebro.dk  
 CVR: 29189927

**Bilag 5 – Bemærkninger fra Naurvej 31, 7500 Holstebro indkommet i offentlighedsperiode**

Haur d. 1. 11. 2011

Til Ole Lousdal  
Teknik og miljø  
Nupark 51  
7500 Holstebro

INDGÅET  
02 NOV. 2011  
Natur og Miljø

Kedr. indsigelse imod etablering af gylletank på  
Torpvej 15, sagsnr. 036166-2011.

Vi er allerede nu stærkt plaget af gyllelugt. Når  
vinden kommer fra østlige retninger, kan vi ikke  
have vasketøj til at hænge ude, og gyllestanken  
trænger ind i huset selvom døre, vinduer og ventiler er  
lukkede. Hver gang der er aktivitet med at pumpe  
mindgylle, er der en frygtelig stank fra fortræng-  
ningsluften.

Vi vil gerne, at Holstebro Kommune kontakter miljø-  
ministeriet med henblik på at få minimumsaf-  
standen på mindgyllestanke sad op fra 300 til  
minimum 400 meter til samlet bebyggelse.  
Afstanden fra fortanken til samlet bebyggelse  
er 185 m. (Vembvej nr. 6) og afstand fra Vembvej 6 til  
Naurvej 12 er 163 meter osv. Vi er 12 husestande  
som ligger indenfor en afstand af 300 meter  
til tanken. Lokalisering og planmæssige forhold er  
kun 185 meter til Haurby. Minkfarmen ligger ikke vest for  
Haurby, men øst for byen og den ligger ikke øst for  
Holstebro men vest for.

Venlig hilsen  
Anita Hundgaard Nielsen  
Naurvej 31, Haur  
7500 Holstebro

TEKNIK OG MILJØ

Natur og Miljø

Nupark 51 - 7500 Holstebro - Tlf: 96117557 - Fax: 96117802  
Hjemmeside: www.holstebro.dk - E-post: naturogmiljo@holstebro.dk  
CVR: 29189927

## Holstebro Kommunes kommentarer til bemærkninger

### **Vedr. samlet bebyggelse:**

Af § 20 i LOV nr. 1572 af 20/12/2006 om miljøgodkendelse m.v. af husdyrbrug fremgår følgende:

§ 20. Kommunalbestyrelsen skal ved vurderingen af en ansøgning om tilladelse efter § 10 eller en godkendelse efter § 11 eller § 12 sikre sig, at risikoen for forurening eller væsentlige gener for omgivelserne begrænses, hvis anlægget ligger mindre end 300 m fra

- 1) en beboelsesbygning på en ejendom uden landbrugspligt, der ligger i en samlet bebyggelse i landzone, og som har en anden ejer end driftsherren,
- 2) et eksisterende eller ifølge kommuneplanens rammedel fremtidigt byzone- eller sommerhusområde eller
- 3) et område i landzone, der i lokalplan er udlagt til boligformål, blandet bolig og erhverv eller til offentlige formål med henblik på beboelse, institutioner, rekreative formål og lign.

Af bemærkninger indkommet i høringsperioden fremgår det, at der til samlet bebyggelse er mindre end 300 meter. Dette er korrekt og fremgår af afsnittet omkring 'lokalisering og planmæssige forhold'.

Som det fremgår af ovenstående § 20, skal kommunen således sikre sig, at risikoen for forurening eller væsentlige gener for omgivelserne begrænses. I den forbindelse har Holstebro Kommune noteret sig, at der er tale om etablering af en fortank ved siden af den eksisterende gyllebeholder. I eksisterende miljøgodkendelse fremgår det, at den eksisterende gyllebeholder overdækkes i forbindelse med udvidelsen af dyreholdet. I tillægget til godkendelsen er der således tale om, at den samme mængde gylle fordeles i to beholdere (den eksisterende gyllebeholder og den mindre fortank) og samtidig således, at den nye fortank også overdækkes med fast låg. Der stilles ligeledes vilkår der sikrer, at beholderen ikke står åben ud over de perioder, hvor det er nødvendigt i forbindelse med aktivitet i beholderen (omrøring og tømning) for at sikre mod risikoen for væsentlige gener for omgivelserne.

Det vurderes således, at § 20 i lov om miljøgodkendelse af husdyrbrug overholdes ved de stillede vilkår.

### **Vedr. øvrige:**

Vedr. bemærkningen til afsnit om lokalisering og planmæssige forhold, hvor det af høringsudkastet fremgik, at minkfarmen ligger vest for Navr By og øst for Holstebro kan det oplyses, at fejlen er rettet i det endelige tillæg til miljøgodkendelse.