

**NÆSTVED**



# Miljøgodkendelse

29.01.2018

**Valmosevej 9, 4160 Herlufmage**

CVR-nr. 53105912



Center for Plan og Miljø  
Næstved Kommune  
Rådmandshaven 20  
4700 Næstved

## Miljøgodkendelse til udvidelse af svineproduktion på Valmosevej 9, 4160 Herlufmagle, CVR-nr. 53105912.

Poul Fritzner ansøger om miljøgodkendelse efter husdyrgodkendelseslovens § 12 til udvidelse af svineproduktionen på Valmosevej 9, 4160 Herlufmagle. Ansøger ejer ejendommen. Den nuværende svinebesætning CHR nr. 14346 ejes og drives af Tybjerggaard Invest Aps, CVR. 29798559.

Der ønskes en udvidelse og ændring af det nuværende svinehold fra 10.264 slagtesvin (32-107 kg) i alt 263,2 dyreenheder til 123.000 smågrise (7-31 kg) i alt 572,3 dyreenheder.

I forbindelse med udvidelsen bygges en ny to-klimastald (delvist spaltegulv) på ca. 8.400 m<sup>2</sup> og en gyllebeholder på 6.000 m<sup>3</sup>. Klimastalden opføres som to parallelle stalde, der er forbundet med en midtergang på langs af stalde (jf. situationsplan bilag 1.1). I tilknytning til den nordlige gavl på klimastaldene opføres 6 fodersiloer á hver 46 m<sup>3</sup>/30 ton.

På baggrund af nedenstående materiale og de heraf afledte vilkår meddeler Næstved Kommune hermed godkendelse til svineproduktionen på Valmosevej 9, 4160 Herlufmagle i henhold til § 12 i Lovbekendtgørelse om miljøgodkendelse mv. af husdyrbrug – nr. 442 af 13/05/2016 med senere ændringer:

- Ansøgningen om miljøgodkendelse fremsendt via [www.husdyrgodkendelse.dk](http://www.husdyrgodkendelse.dk) (nr. 99220, version 3) og supplerende oplysninger til denne,
- Den miljøtekniske beskrivelse og vurdering af drift og anlæg (bilag 1).

I forbindelse med ansøgning om denne godkendelse, så har ansøger ansøgt om dispensation for afstandskravet på 30 meter til naboskel. Baggrunden er, at ansøger har ansøgt om at få udstykket det areal hvorpå den nye stald og gyllebeholder skal opføres. Næstved Kommune meddeler i henhold til husdyrgodkendelseslovens § 9, stk. 3 dispensation fra afstandskrav på 30 meter til naboskel. Der gives dispensation til, at ny stald kan opføres indtil 5 meter fra naboskel til og gyllebeholder kan opføres ind til 6 meter fra naboskel til matr.nr. 7a Rislev By, Rislev.

### Oplysninger om ejendom og husdyrbrug

Ejendomsnummer	3700009269
Matrikelnummer	Rislev By, Rislev 6d Rislev By, Rislev 7d Kagstrup By, Skelby 3d Nåby By, Skelby 10d
CVR	53105912
CHR	14346
Ejendommens ejer	Poul Fritzner, Valmosevej 9, 4160 Herlufmagle
Husdyrbrugets ejer	Tybjerggaard Invest ApS, Tybjergvej 20, 4160 Herlufmagle
Kontaktperson	Konsulent; Max Jakobsen Miljørådgivning, mobil: 31 34 07 17

## Indledning

I forbindelse med udarbejdelse af miljøgodkendelsen, har Næstved Kommune med bistand fra konsulentfirmaerne Sweco A/S og AGLAJA vurderet det ansøgte projekts mulige påvirkning af miljøet og omgivelserne. Vurderingen er foretaget i henhold § 19 - § 26 i Lovbekendtgørelse om miljøgodkendelse mv. af husdyrbrug – nr. 442 af 13/05/2016 med senere ændringer.

Vurderingen af anlægget fremgår af bilag 1, som sammen med ansøgningen danner baggrund for miljøgodkendelsens vilkår. Vilkårene sikrer, at udvidelse og drift af husdyrbruget på Valmosevej 9, 4160 Herlufmagle kan ske uden at påvirke miljøet væsentligt.

Miljøet skal i denne sammenhæng forstås som omgivelserne i bred forstand, herunder befolkning, flora og fauna, vandmiljø, landskab og kulturhistorie.

## Resume

Ansøger ønsker at udvide og ændre svineproduktionen på ejendommen Valmosevej 9, 4160 Herlufmagle. Ansøger ejer ejendommen. Der ønskes udvidelse af dyreholdet til produktion af 123.000 smågrise (7-31 kg) i alt 572,3 dyreenheder, samt opførelse af en ny klimastald og en ny gyllebeholder på 6.000 m<sup>3</sup>.

Husdyrgødningen fra produktionen opbevares i eksisterende gyllebeholdere på ejendommen på hhv. 1.950 og 6.000 m<sup>3</sup>, og der sker desuden afsætning til biogasanlæg.

Ammoniakemissionen fra anlæggene (stald og lager) er beregnet til 4.012 kg N/år, hvilket er en merbelastning på 66 kg N/år i forhold til den nuværende ammoniakemission fra dyreholdet på ejendommen. Det er i ansøgningssystemet beregnet, at ammoniakemission fra stalde og lagre maksimalt må være 4.013 kg NH<sub>3</sub>-N/år i forhold til opfyldelse af kravet om anvendelse af den bedst tilgængelige teknologi (BAT). Kravene opfyldes ved det valgte staldsystem samt etablering af gyllekøling.

Da der ikke findes tørre, beskyttede naturtyper, internationale naturbeskyttelses-områder eller naturområder beskyttet efter § 7 i Husdyrbrugsloven i nærheden, påvirker ammoniak fra produktionen ikke kvælstoffølsom natur væsentligt.

De beregnede lugtemissionsværdier fra det samlede anlæg ligger under de grænser, der er fastsat for lugtpåvirkning af henholdsvis byzone, samlet bebyggelse og nabobeboelse. Det betyder, at anlægget på ejendommen kan drives, uden at den daglige drift giver anledning til væsentlig lugtgener for omgivelserne.

Antallet af transporter stiger med ca. 320 stk. til ca. 1.013 transporter årligt. Det resulterer i ca. 20 ugentlige transporter til/fra husdyrbruget via Valmosevej.

## Naboorientering og partshøring

I et brev af den 03.11.2017 blev naboer til udvidelse af husdyrholdet på Valmosevej 9, 4160 Herlufmagle orienteret om, at udkast til afgørelse forelå, og at de havde 6 uger til at kommentere det. Naboer er i denne forstand alle beboelser beliggende indenfor lugtkonsekvensområdet beregnet til 1.351 m fra lugtcentrum i produktionen.

Næstved Kommune har modtaget 2 høringsvar i høringsperioden. Høringsvarerne har dog ikke givet anledning til, at der er indarbejdet ændringer i den miljøtekniske beskrivelse (bilag 1) eller i selve afgørelsen.

### Miljøgodkendelsens gyldighed og behovet for supplerende tilladelser m.v.

Godkendelsen gælder for det konkrete projekt. Hvis der sker ændringer i grundlaget for vores vurdering, skal der indsendes en ny ansøgning. Dette gælder for eksempel ændringer i forhold til det ansøgte dyrehold og staldanlæg. Godkendelsen fritager ikke fra krav om eventuel anmeldelse, tilladelse, godkendelse og/eller dispensation efter anden lovgivning, f.eks. Museumsloven, Naturbeskyttelsesloven, Vandforsyningsloven Vandløbsloven og byggelovgivningen.

Afgørelsen omfatter alene forholdet til Lovbekendtgørelse om miljøgodkendelse mv. af husdyrbrug – nr. 442 af 13/05/2016 med senere ændringer. Øvrige relevante tilladelser og godkendelser skal indhentes særskilt.

### Godkendelsen gives på følgende vilkår

#### Vilkår for driften af anlæggene og husdyrproduktionen

##### Generelle vilkår

1. Husdyrproduktionen skal etableres i henhold til nedenstående skema:

Stald	Dyregruppe	Antal	Antal stipladser	Staldsystem
Ny klimastald	Smågrise (7-31 kg)	123.000	18.900	Delvis spaltegulv (25-50 % fast gulv)

2. Medarbejdere skal være orienteret om ejendommens miljøgodkendelse og være bekendt med vilkårene i den.

##### Landskabelige interesser

3. Der skal etableres afskærmende beplantning langs hele stalden mod øst.
4. Der skal etableres afskærmende beplantning, ud for den del af gyllebeholderen, der ikke skærms af stalden, mod øst
5. Beplantningen skal bestå af både høj og lav beplantning, samt bestå af stedligt hjemmehørende arter.
6. Beplantningen skal virke afskærmende og efter tilvækst være mindst 6 meter høj.

7. Beplantningen skal plantes seneste 1 år efter stalden bliver opført og skal stedse vedligeholdes.

### **Indretning af staldanlæg**

8. Fordelingen af dyr og dyretyper i staldanlæggene skal stemme overens med oplysningerne i ansøgningen.
9. Den nye stald skal etableres som toklimastald med delvis spaltegulv (25-50 % fast gulv).
10. Gyllekanalerne i toklimastalden - i alt ca. 3.640 m<sup>2</sup> - skal forsynes med køleslanger, der forbindes med en varmepumpe.
11. Varmepumpen skal levere en samlet årlig køleydelse på mindst 14,9 W/m<sup>2</sup>.
12. Varmepumpen skal være forsynet med en timetæller til dokumentation af årlig driftstid.
13. Den årlige driftstid skal være på mindst 5.524 timer.
14. Gyllekølingsanlægget skal være forsynet med et trykovervågningssystem, en alarm samt en sikkerhedsanordning, der i tilfælde af lækage stopper gyllekølingsanlægget. Gyllekølingsanlægget må ikke kunne genstarte automatisk.
15. Vedligeholdelse af gyllekølingsanlægget skal ske i overensstemmelse med producentens vejledning. Vejledningen skal opbevares på husdyrbruget.
16. Ved udskiftning af varmepumpen, skal dokumentation for køleeffekt på gyllekøleanlæg indsendes til tilsynsmyndigheden før anlægget tages i drift.

### **Energi- og vandforbrug**

17. Bedriftens vand- og energiforbrug (el, diesel og fyringsolie) skal årligt aflæses og registreres i en driftsjournal. Driftsjournalen skal opbevares i fem år og skal fremvises på tilsynsmyndighedens forlangende.
18. Stiger husdyrbrugets vand- og/eller energiforbrug utilsigtet, skal der i forbindelse med tilsyn fremlægges virkemidler til nedbringelse af forbruget. Processen med at finde og efterfølgende implementere disse virkemidler finansieres af husdyrbruget.
19. Der skal opsættes energieffektive ventilatorer på samtlige afkast.
20. Ventilationsanlægget skal rengøres efter hvert hold smågrise. Rengøringsdatoen og omfanget skal noteres i logbog.
21. Ventilationsanlægget skal efterses mindst én gang årligt og vedligeholdes i henhold til producentens anvisninger. Defekte ventilatorer skal repareres eller udskiftes inden 7 dage.
22. Der skal anvendes lavenergibelysning, hvor det er muligt.

23. Udendørs pladsbelysning skal forsynes med bevægelsessensorer, der sikrer, at lyset kun er tændt i op til 30 minutter ad gangen.
24. Der skal være alarmanlæg på vandforsyningen, således at alarm går i gang i tilfælde af brud på vandledning. Alarmen skal meddeles elektronisk til driftsherren.

### Foder

25. Eventuelt spild af foder skal fjernes dagligt.

### Husdyrgødning

26. Gyllebeholderne skal minimum efterses en gang årligt for brud, revner og kabelskader. Der skal føres logbog over egenkontrollen.
27. Omrøring af gyllebeholder må tidligst påbegyndes umiddelbart før udkørsel.
28. Håndteringen af gylle skal altid foregå under opsyn og således, at spild undgås og under tilbørligt hensyn til omgivelserne.
29. Hvis der ikke anvendes selvlæssende gyllevogn ved tømning af gyllebeholderne, skal der etableres en betonbefæstet læsseplads af en sådan størrelse, at spild ikke tilføres ubefæstede arealer. Læssepladsen skal have fald mod opsamlingsbrønd, hvorfra spild automatisk ledes videre til forbeholder eller gyllebeholder. Pladsen skal rengøres for spild af gødning umiddelbart efter udbringningsperioden er afsluttet.

### Lugt

30. Såfremt Næstved Kommune skønner, at lugt fra bedriften giver anledning til væsentlige lugtgener, skal ejendommen for egen regning lade foretage undersøgelse af forskellige lugtkilder og iværksætte foranstaltninger, således at lugtgenerne formindskes. Foranstaltningerne skal aftales med Næstved Kommune.
31. Hele ejendommen og dens omgivelser skal renholdes, så ejendommen ikke giver anledning til lugtgener, som efter Næstved Kommunes vurdering er til væsentlig gene for omgivelserne. Der skal således til stadighed opretholdes en god staldhygiejne, herunder tørhed af båsenes og foderarealernes bund, renholdelse for at hindre støv- og smudsbelægninger i stalden samt renholdelse af fodringssystem m.v.

### Transport

32. Al transport af gylle til og fra ejendommen på offentlig vej skal foregå i lukkede gyllevogne eller i lukkede transportvogne, der ikke anvendes til udbringning af husdyrgødningen i marken, med mindre udbringningsarealet ligger på Valmosevej 9.

### Støj

33. Husdyrbrugets samlede støjbidrag til omgivelserne må ikke overstige følgende værdier, målt ved nabobeboelser eller deres opholdsarealer:

Periode	Referencetidsrum	Værdi dB(A)
Mandag - fredag kl. 7-18	8 timer	55
Lørdag kl. 7-14	7 timer	55
Lørdag kl. 14-18	4 timer	45

Søn- og helligdag kl. 7-18	8 timer	45
Alle dage kl. 18-22	1 time	45
Alle dage kl. 22-7	½ time	40

Støjbidraget måles som det ækvivalente, konstante og korrigerede støjniveau i dB(A).

Spidsværdierne af støjniveauet må om natten kl. 22-07 ikke overstige 55 dB(A). Støjgrænseværdierne omfatter kun støj fra faste tekniske installationer.

34. Hvis Næstved Kommune vurderer, at der er behov for det, f.eks. ved begrundede klager over støj, skal virksomheden for egen regning dokumentere, at støjgrænserne er overholdt. Dokumentationen skal være i form af en akkrediteret/certificeret støjmåling eller beregning, som overholder Miljøstyrelsens vejledninger på området og udføres som efter retningslinjerne: – Miljømåling, ekstern støj. En sådan dokumentation kan højst kræves 1 gang årligt. Eventuelle måle- eller beregningspunkter skal inden udførelsen aftales med tilsynsmyndigheden.
35. Transport til og fra ejendommen skal så vidt muligt foretages på hverdage mandag til fredag fra kl. 7.00 - 18.00.
36. Defekte og støjende anlæg, pumper, kompressorer eller lignende straks skal udbedres eller skiftes.
37. Der må ikke forekomme unødigt tomgangskørsel på ejendommen.

### **Støv og lys**

38. Driften af ejendommen må ikke medføre væsentlige støvgener uden for ejendommens eget areal.
39. Husdyrbruget må ikke medføre lysgener uden for ejendommens areal. Hvis der opstår væsentlige lysgener, skal der foretages tiltag til nedbringelse af genen.

### **Kemikalier**

40. Tankning af diesel skal ske fra en plads med fast og tæt bund eller på et underlag, hvorfra der er afløb til olie/benzinudskiller. Tanken skal opstilles med god afstand til afløb og dræn.
41. Pesticider og øvrige kemikalier skal opbevares miljømæssigt forsvarligt, dvs. på et fast og tæt underlæg, uden afløb i nærheden, og således at indholdet af den største beholder kan tilbageholdes og opsamles.

### **Affald**

42. Affald skal jævnligt bortskaffes fra ejendommen, og farligt affald skal opbevares miljømæssigt forsvarligt.
43. Beholdere med spildolie skal opstilles på en tæt opsamlingsbakke egnet til formålet, og som kan indeholde volumen af den største beholder.
44. Hvis spildolie opbevares i en olietank, skal tanken sløjfes efter de samme sløjfningsterminer, som tanke omfattet af den til enhver tid gældende olietanksbekendtgørelsen (Bekendtgørelse om indretning, etablering og drift af olietanke, rørsystemer og pipelines). Tanken skal opstilles på et tæt underlag, og der skal være påmonteret tankplade på tanken, hvor fabriktionsår fremgår.

45. Der skal foreligge dokumentation for bortskaffelse af miljøfarligt affald minimum 3 år tilbage.

### **Skadedyr**

46. Ejendommen skal foretage en effektiv fluebekæmpelse, der som minimum er i overensstemmelse med de seneste retningslinjer fra Institut for Agroøkologi, Århus Universitet.
47. Hele ejendommen og dens omgivelser skal holdes i en renlig og ryddelig stand og opbevaring af foder skal ske på en sådan måde, at der ikke opstår risiko for tilhold af skadedyr (rotter m.v.).

### **Husdyrbrugets ophør**

48. Ved ophør af driften skal produktionsanlæg, husdyrgødnings- og foderopbevaringsanlæg tømmes og rengøres grundigt. Gødningsopbevaringsanlæg skal tømmes indenfor næste planperiode. Stoffer der kan forurene jord, undergrund og overfladevand, samt affald skal bortskaffes efter gældende regler.

### **Driftsforstyrrelser og uheld**

49. Ejendommen skal udarbejde en beredskabsplan i forbindelse med at godkendelsen tages i brug. Beredskabsplanen skal ajourføres efter behov, dog mindst én gang årligt. Planen skal være nemt tilgængelig. Alle medarbejdere skal være bekendt med planen, og den skal opsættes et centralt sted på ejendommen. Hvis der er udenlandske medarbejdere på ejendommen, skal beredskabsplanen forefindes i en oversat udgave eller alternativt i form af skitser og billeder.
50. Beredskabsplanen skal som et minimum indeholde 1) oplysninger om procedurer, der beskriver relevante tiltag med henblik på at stoppe uheldet og begrænse udbredelsen, 2) oplysninger om, hvilke personer og myndigheder, der skal alarmeres og hvordan, 3) kortbilag over bedriften med angivelse af miljøfarlige stoffer, afløbs- og drænsystemer, vandløb m.m., 4) en opgørelse over materiel, der kan anvendes i forbindelse med afhjælpning, inddæmning og opsamling af spild/lækage, der kan medføre konsekvenser for det eksterne miljø.
51. Den endelige beredskabsplan inkl. bilag skal fremsendes i kopi til kommunen, senest 3 måneder efter at godkendelsen er taget i brug.

### **Egenkontrol**

52. Følgende materiale skal som et minimum til enhver tid kunne forevises tilsynsmyndigheden:
- Dokumentation for produktionsniveau: f.eks. udtræk fra CHR og evt. produktionsrapporter. Dokumentationen skal opbevares i min. 3 år.
  - Regnskaber for solgte dyr.
  - Indsendt gødningsregnskab inkl. kvitteringer for overførte mængder husdyrgødning.
  - Regnskabsbilag fra destruktionsanlæg for døde dyr.
  - Kvitteringer for aflevering af affald.



- Årlig registrering af el-, diesel-, fyringsolie, vand- og foderforbrug.
- Dokumentation for bortskaffelse af miljøfarligt affald minimum 3 år tilbage.
- Der skal foreligge skriftlige aftaler af minimum 5 års varighed for opbevaring af husdyrgødning svarende til minimum 3.500 m<sup>3</sup> gylle årligt.

#### Egenkontrol gyllekøling

53. Der skal indgås en skriftlig aftale med en godkendt montør med VPO-certifikat eller tilsvarende certificering om kontrol og service af gyllekølingsanlægget mindst én gang årligt.
54. Den årlige kontrol skal som minimum bestå af følgende:
- afprøvning og funktionssikring af trykovervågningssystemet, alarmen samt sikkerhedsanordningen
  - kontrol af kølekredsens ydelse.
  - aflæsning og registrering af driftstimer.
55. Enhver form for driftsstop skal noteres i logbog med angivelse af årsag og varighed. Tilsynsmyndigheden skal underrettes ved driftsstop, der har en varighed på mere end 7 dage.
56. Registreringen fra logbogen, den skriftlige kontrolaftale, de årlige kontrolrapporter samt øvrige servicereporter, skal opbevares på husdyrbruget i mindst fem år og forevises på tilsynsmyndighedens forlangende.

#### **Offentliggørelse, hjemmel og klagevejledning**

Godkendelsen annonceres den 29.01.2018 på kommunens hjemmeside.

Godkendelsen er meddelt med hjemmel i §12 i Lovbekendtgørelse om miljøgodkendelse mv. af husdyrbrug – nr. 442 af 13/05/2016 med senere ændringer.

Afgørelsen kan inden 4 uger fra afgørelsens annoncering, dvs. senest den 26.02.2018 påklages til Miljø- og Fødevarerklagenævnet.

Klageberettiget er ansøger og enhver, der har en individuel, væsentlig interesse i sagen, miljøministeren samt visse organisationer. Klageberettigede er orienteret ved annonceringen, og kopi af godkendelsen er sendt til organisationer og myndigheder.

Klagen skal fremsendes direkte til Miljø- og Fødevarerklagenævnet via den digitale klageportal, der kan findes på Miljø- og Fødevarerklagenævnets hjemmeside [www.nmkn.dk](http://www.nmkn.dk) eller [www.borger.dk](http://www.borger.dk) eller for virksomheder på [www.virk.dk](http://www.virk.dk). Vejledning om hvordan man logger på og anvender Klageportalen, findes også på disse hjemmesider.

Konkrete spørgsmål om brug af Klageportalen kan rettes til supportfunktionen på e-mail [nmkn@nmkn.dk](mailto:nmkn@nmkn.dk) eller telefon 7254 1101.

Behandling af en klage ved Miljø- og Fødevarerklagenævnet er pålagt et gebyr. Gebyret tilbagebetales ved medhold.

Såfremt afgørelsen påklages, vil dette blive meddelt ansøger. En klage har ikke opsættende virkning for ibrugtagning af godkendelsen med mindre Miljø- og Fødevareklagenævnet bestemmer andet.

Denne afgørelse kan endvidere indbringes for domstolene, jf. husdyrgodkendelsesloven § 90. En eventuel sag skal være anlagt inden 6 måneder efter annonceringen.

### **Revurdering og retsbeskyttelse**

I henhold til bekendtgørelsen om tilladelse og godkendelse m.v. af husdyrbrug § 38 skal tilsynsmyndigheden regelmæssigt og mindst hver 10. år tage bedriftens samlede miljøgodkendelse op til revurdering. Første revurdering foretages dog allerede 8 år efter meddelelsen, hvor retsbeskyttelsen udløber. Denne godkendelse forventes taget op til revurdering første gang i 2026.

Vilkårene kan dog til enhver tid ændres efter reglerne i Lov om miljøgodkendelse m.v. af husdyrbrug § 40, stk. 2 bl.a. hvis der er fremkommet nye oplysninger om forureningens skadelige virkning, hvis forureningen medfører skadevirkninger, der ikke kunne forudses ved godkendelsens meddelelse, eller hvis forureningen i øvrigt går ud over det, som blev lagt til grund ved godkendelsens meddelelse.

### **Orientering**

Hvis miljøgodkendelsen ikke har været helt eller delvis udnyttet i 3 på hinanden følgende år, bortfalder den del af godkendelsen, som ikke har været udnyttet i de seneste 3 år, jf. husdyrgodkendelsesloven § 33.

Bedriften skal til enhver tid leve op til gældende regler i love og bekendtgørelser – også selvom disse regler eventuelt måtte være skærpede i forhold til denne godkendelse.

Ved akut forurening skal alarmcentralen straks kontaktes på 112.

Udarbejdelsen af denne godkendelse er omfattet af bekendtgørelsen om brugerbetaling for godkendelse og tilsyn. Taksten og timebetaling er fastsat af miljøministeriet.

Næstved Kommune, den 29.01.2018

Med venlig hilsen

Bente Kryger Nielsen

*Landbrugs- og miljøsagsbehandler*

Bilag:

1. Miljøteknisk beskrivelse og vurdering af drift og anlæg

---

Kopi sendt til:

- Ansøgers konsulent Max Jakobsen Miljørådgivning – Dræby Fedvej 539, 5330 Munkebo, via e-mail: [mjb@maxjakobsen.eu](mailto:mjb@maxjakobsen.eu)
- Naturstyrelsen Storstrøm, Fejøgade 1, 4800 Nykøbing F, via e-mail: [sto@nst.dk](mailto:sto@nst.dk), [nst@nst.dk](mailto:nst@nst.dk).
- Embedslægeinstitutionen, Sjælland, Rolighedsvej 7,2., 4180 Sorø, via e-mail: [seost@sst.dk](mailto:seost@sst.dk).
- Landbrugsstyrelsen, Nyrupsgade 30, 1780 København V, via e-mail: [mail@lbst.dk](mailto:mail@lbst.dk) (tidligere NaturErhvervstyrelsen).
- Danmarks Fiskeriforening, H.C. Andersens Boulevard 37, 1553 København V, via e-mail: [mail@dkfisk.dk](mailto:mail@dkfisk.dk)
- Ferskvandsfiskeriforeningen for Danmark, NP Danmarksvej 79, 8732 Hovedgård, formand Niels Barslund via email: [nb@ferskvandsfiskeriforeningen.dk](mailto:nb@ferskvandsfiskeriforeningen.dk).
- 
- Friluftsrådet, Scandiagade 13, 2450 København SV. Lokalfdeling: Friluftsrådet for SydvestSjælland, att. Arne Kristensen, Stendyssevej 17, 4171 Glumsø, via mail: [sydvest@friluftsraadet.dk](mailto:sydvest@friluftsraadet.dk)
- Arbejderbevægelsens Erhvervsråd, Reventlowsgade 14,1, 1651 København V, via e-mail: [ae@ae.dk](mailto:ae@ae.dk).
- Forbrugerrådet, Fiolstræde 17, postbox 2188, 1017 København K, via email: [fbr@fbr.dk](mailto:fbr@fbr.dk).
- Danmarks Sportsfiskerforbund, Skyttevej 4, Vingsted, 7182 Bredsten, via email: [post@sportsfiskerforbundet.dk](mailto:post@sportsfiskerforbundet.dk), og [cskotte@cas.org](mailto:cskotte@cas.org)
- Dansk Ornitologisk Forening, Vesterbrogade 140, 1620 Kbh. V., [natur@dof.dk](mailto:natur@dof.dk) og [naestved@dof.dk](mailto:naestved@dof.dk).
- Det Økologiske Råd, Blegdamsvej 4B, 2200 København N, via email: [husdyr@ecocouncil.dk](mailto:husdyr@ecocouncil.dk).
- Danmarks Naturfredningsforening, Masnedøgade 20, 2100 København Ø., via email: [dn@dn.dk](mailto:dn@dn.dk) og [dnaestved-sager@dn.dk](mailto:dnaestved-sager@dn.dk)



## Bilag 1

# Miljøteknisk beskrivelse og vurdering af drift og anlæg

Valmosevej 9, 4160 Herlufmagle

CVR-nr. 53105912



## Indholdsfortegnelse

<b>1. INDLEDNING .....</b>	<b>3</b>
1.1 DEN ANSØGTE PRODUKTION OG TIDSPLAN FOR PROJEKTET .....	3
<b>2. HUSDYRBRUGETS BELIGGENHED OG PLANMÆSSIGE FORHOLD.....</b>	<b>4</b>
<b>3. HUSDYRBRUGETS ANLÆG OG DRIFT .....</b>	<b>7</b>
3.1 AFSTANDSKRAV .....	7
3.2 STALDBYGNINGER.....	8
3.3 FODEROPBEVARING .....	10
3.4 ENERGIFORBRUG .....	11
3.5 VANDFORBRUG .....	12
3.6 SPILDEVAND.....	13
<b>4. OPBEVARINGSKAPACITET OG GØDNINGSHÅNDTERING .....</b>	<b>14</b>
4.1 GØDNINGOPBEVARINGSANLÆG.....	14
4.2 GØDNINGSPRODUKTION OG OPBEVARINGSKAPACITET.....	14
4.3 DRIFT AF GYLLEBEHOLDER .....	15
4.4 HÅNDTERING AF HUSDYRGØDNING .....	15
<b>5. HUSDYRBRUGETS FORURENING OG FORURENINGSBEGRÆSENDE FORANSTALTNINGER</b>	<b>16</b>
5.1 ANVENDELSE AF BEDST TILGÆNGELIG TEKNIK, BAT .....	16
5.1.1 <i>Ammoniakfordampning fra staldanlæg</i> .....	16
5.1.2 <i>Fosfor ab lager</i> .....	17
5.1.3 <i>Opbevaring af gylle</i> .....	18
5.1.4 <i>Vand og Energi</i> .....	18
5.1.5 <i>Lugt</i> .....	20
5.1.6 <i>Foder</i> .....	20
5.1.7 <i>Management</i> .....	20
<i>Samlet vurdering af BAT</i> .....	21
5.2 AMMONIAKTAB FRA STALDANLÆG.....	21
5.3 PÅVIRKNING AF SÅRBAR NATUR OG SÅRBARE ARTER.....	22
5.3.1 <i>Naturområder beskyttet af § 7 i Lov miljøgodkendelse af husdyrbrug mv</i> .....	22
5.3.2 <i>Natura 2000-områder</i> .....	27
5.3.3 <i>Bilag IV-arter og andre beskyttede eller fredede arter</i> .....	29
5.4 LUGT .....	31
5.5 TRANSPORT .....	33
5.6 STØJ .....	34
5.7 STØV .....	36
5.8 LYS .....	37
5.9 KEMIKALIER .....	37
5.10 AFFALD .....	38
5.11 SKADEDYR .....	39
5.12 HUSDYRBRUGETS OPHØR.....	39
<b>6. DRIFTSFORSTYRELSE OG UHELD .....</b>	<b>40</b>
<b>7. EGENKONTROL.....</b>	<b>41</b>
<b>8. ALTERNATIVE LØSNINGER OG 0-ALTERNATIV .....</b>	<b>42</b>
<b>9. SAMLET VURDERING .....</b>	<b>43</b>
<b>10. REFERENCER.....</b>	<b>43</b>
<b>11. BILAG.....</b>	<b>44</b>

## 1. INDLEDNING

Næstved Kommune har den 07.07.2017 modtaget en ansøgning om udvidelse af svineproduktion på Valmosevej 9, 4160 Herlufmagle.

Ansøgningen er fremsendt af Max Jakobsen Miljørådgivning, på vegne af Poul Fritzner, Fensmarkvej 9, 4160 Herlufmagle, der er ejendommens ejer. Ansøgningen omfatter godkendelse efter § 12 i Lovbekendtgørelse om miljøgodkendelse mv. af husdyrbrug – nr. 442 af 13.05.2016 med senere ændringer (husdyrgodkendelsesloven).

Vi har i henhold § 19 - § 26 i husdyrgodkendelsesloven vurderet projektets mulige påvirkning af miljøet og omgivelserne.

Denne miljøtekniske beskrivelse og vurdering danner grundlag for de vilkår, der meddeles i godkendelsen. Udgangspunktet for den miljøtekniske beskrivelse og vurdering er ansøgning om miljøgodkendelse fremsendt via [www.husdyrgodkendelse.dk](http://www.husdyrgodkendelse.dk) (skema nr. 99220, version 3), samt tilhørende supplerende materiale tilsendt fra ansøgers konsulent.

### 1.1 Den ansøgte produktion og tidsplan for projektet

Der ansøges om at udvide husdyrproduktion på Valmosevej 9. Der søges om at opføre en ny to-klimastald med produktion af 123.000 smågrise (7-31 kg) i alt 572,3 DE samt en ny gyllebeholder på 6.000 m<sup>3</sup>. Den ansøgte produktion fremgår af tabel 1.

På nuværende tidspunkt er der en miljøgodkendt slagtesvineproduktion på 10.264 slagtesvin (32-107 kg) svarende til i alt 263,2 DE. Husdyrbrugets miljøgodkendelse fra 2005, er revurderet i 2016 i henhold til husdyrgodkendelsesloven.

Udvidelsen af dyreholdet vil foregå i en nyetableret to-klimastald med delvis spaltegulv (50-75 % fast gulv).

**Tabel 1:** Dyreholdet angivet i ansøgningen. Dyreenhederne er beregnet efter husdyrgødningsbekendtgørelsen<sup>1</sup>.

Dyrehold	Nudrift		Ansøgt drift	
	Antal dyr	DE	Antal dyr	DE
Smågrise		0	123.000	572,30
Slagtesvin	10.264	263,18		0
Antal DE i alt		263,18		572,30

I tilfælde af ændringer af dyreenhedsdefinitionerne skal det påpeges, at man ved fortolkning af en miljøgodkendelse skal tage udgangspunkt i det godkendte antal dyr og vægt.

### Vurdering

Antallet af dyr i stalden er grundlaget for ansøgningssystemets beregninger af ammoniakfordampningen fra staldene, lugt, og husdyrgødningens indhold af kvælstof og fosfor. Det er derfor nødvendigt at stille vilkår til husdyrproduktionens størrelse, da det vil være med til at sikre, at miljøpåvirkningerne fra ejendommen i form af ammoniak og lugt, samt husdyrgødningens indhold af kvælstof og fosfor, vil fastholdes på det niveau, der fremgår af ansøgningen og ud fra hvilket den miljømæssige påvirkning er vurderet og accepteret.

<sup>1</sup> Bek. nr. 1324 af 15.11.2016 om erhvervsmæssigt dyrehold, husdyrgødning, ensilage m.v.

Udnyttelse af godkendelse meddelt efter husdyrgodkendelseslovens § 12 udløber jf. § 48 i husdyrgodkendelsesbekendtgørelsen<sup>2</sup>, hvis den ikke er udnyttet inden 6 år efter, at godkendelse eller er meddelt. Hvis en del af godkendelsen ikke er udnyttet, bortfalder godkendelsen for denne del.

Næstved Kommune gør opmærksom på, at hvis den meddelte godkendelse, ikke har været udnyttet helt eller delvist i tre på hinanden følgende år, så bortfalder den del af godkendelsen, der ikke har været udnyttet i de seneste tre år, jf. § 48 stk. 2 i nævnte husdyrgodkendelsesbekendtgørelse. Udnyttelse anses her for at foreligge, når der har været en produktion svarende til mindst 25 pct. af det tilladte.

Vilkårene i denne miljøgodkendelse skal, hvis ikke andet er anført, være opfyldt fra det tidspunkt, hvor godkendelsen udnyttes.

Kommunen vurderer, at det husdyrbrugets medarbejdere skal være orienteret om ejendommens miljøgodkendelse, så de er bekendt med vilkårene for drift af husdyrbruget.

### **Vilkår**

For at fastholde den ansøgte husdyrproduktion på de på ansøgningstidspunktet gældende miljøkrav, bliver der stillet vilkår om at:

- Husdyrproduktionen skal etableres i henhold til nedenstående skema:

<b>Stald</b>	<b>Dyregruppe</b>	<b>Antal</b>	<b>Antal stipladser</b>	<b>Staldsystem</b>
Ny to-klimastald	Smågrise (7-31 kg)	123.000	18.900	Delvis spaltegulv (25-50% fast gulv)

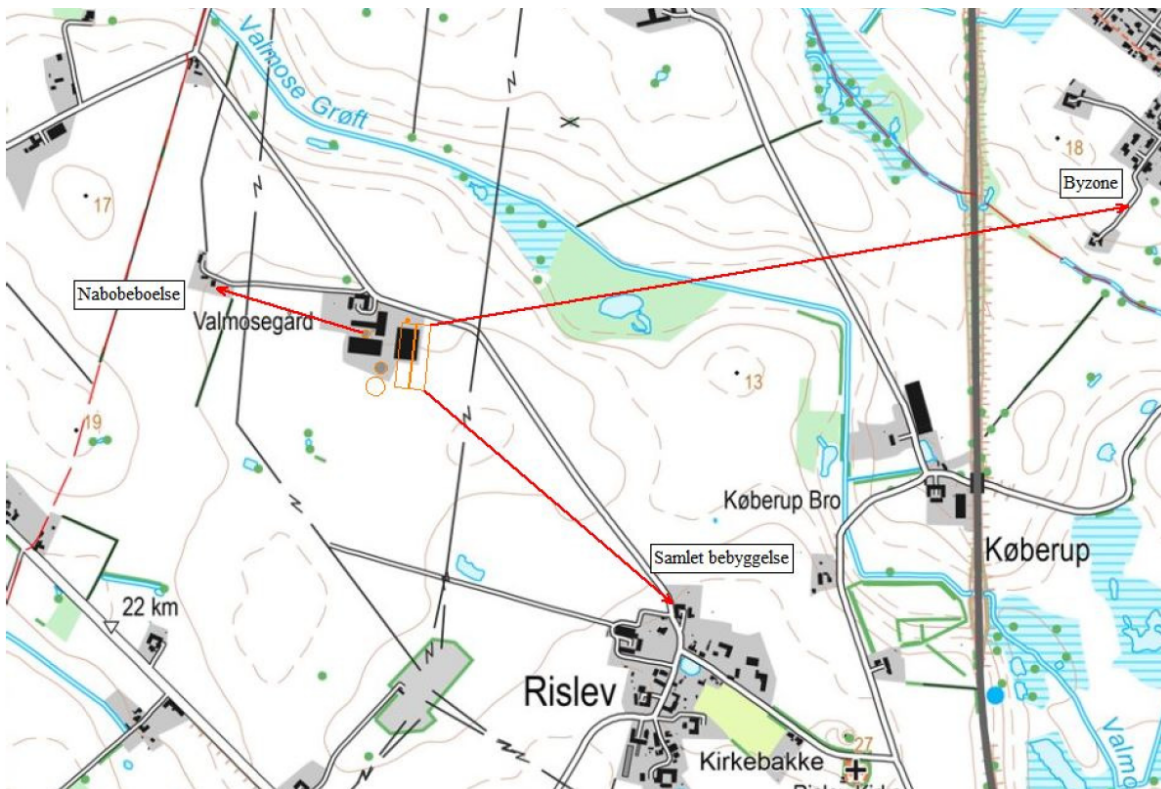
- Medarbejdere skal være orienteret om ejendommens miljøgodkendelse og være bekendt med vilkårene i den.

## **2. Husdyrbrugets beliggenhed og planmæssige forhold**

Ansøger oplyser følgende om ejendommens placering og nuværende bygningsæt:

"Husdyrbruget er placeret i landzonen med ca. 390 meter til nærmeste nabobeboelse uden landbrugspligt (Valmosevej 11), som ligger vest for ejendommen. Nærmeste beboelse i samlet bebyggelse er Valmosevej 4, der ligger ca. 690 meter syd for ejendommen. Nærmeste byzone er Gelsted, der ligger ca. 1,4 km øst for ejendommen. Afstandene er målt fra den nye stald. Nedenstående figur 1 viser et kort med placering af omkringboende i forhold til husdyrbrugets anlæg."

<sup>2</sup> Bek. nr. 916 af 23.06.2017 om godkendelse og tilladelse m.v. af husdyrbrug.



**Figur 1:** Beliggenhed i forhold til nabobeboelser. Byzonen fremgår ikke af figuren, da den ligger langt fra ejendommen

#### Udformning af anlæg og placering i landskabet

I forbindelse med udvidelsen skal der bygges en ny stald på ca. 8.400 m<sup>2</sup> til smågrise. Der, hvor den nye stald skal bygges, ligger der en eksisterende lade, der nedrives. Den nye klimastald kommer derved til at ligge i tilknytning til eksisterende bebyggelsesarealer. Staldene bygges i traditionel stil med facader i afdæmpede ikke reflekterende farver og tagplader af grå fibercementplader. Kiphøjden på det nye staldafsnit er ca. 6,3 meter. Gyllebeholderen opføres af grå betonelementer. Gyllebeholderens højde over terræn bliver ca. 2,5 meter. Gyllebeholderen placeres ca. 8 meter fra den eksisterende gyllebeholder og ca. 20 meter fra de nye klimastalde.

#### Landskabelige værdier

Ejendommen er placeret i landzonen udenfor landskabelige, og kulturmæssige udpegninger. Landskabet omkring ejendommen er karakteriseret ved, at være relativt fladt med spredte læhegn og beplantninger, landbrugsejendomme, enkelte fritliggende huse og mindre landsbyer.

Der ligger en højspændingstracé både 90 meter øst for den nye stald og 300 meter vest herfor.

Ejendommen er beliggende i et robust landskabsområde uden særlige udpegninger.

På den baggrund vurderes det, at det ansøgte ikke vil fremstå markant i lokalområdet.



### **Vurdering**

Der er søgt om at opføre to svinestalde på hver 136 x 30 m, der skal ligge parallelt. Staldene får en kiphøjde på 6,3 m. Nord for staldene, ud til vejen, ønskes 6 fodersiloer med en højde på ca. 7 m. Der er også søgt om en gyllebeholder uden overdækning med en diameter på 40 m og en sidehøjde over terræn på 2,5 m. Gyllebeholderen opføres af grå beton elementer, og placeres sydvest for de nye stalde, lige syd for den eksisterende bygningsmasse.

De nye stalde placeres øst for og i tilknytning til den eksisterende bygningsmasse på ejendommen, hvor der i øjeblikket står en lade. Laden på 66 x 40 m og med en kiphøjde på 9,5 m fjernes.

### **Planmæssige forhold**

Det sydlige landskab, som omfatter ejendommen, er udpeget som jordbrugsområde i kommuneplanen, mens det nordlige landskab, som starter på nordsiden af vejen, er udpeget som beskyttelsesområde i kommuneplanen.

Formålet med udpegningen som jordbrugsområde er at sikre jordbrugets erhvervmæssige vækst og en bæredygtig natur- og landskabsforvaltning. Formålet med udpegningen som beskyttelsesområde er at beskytte de landskabelige, naturmæssige og kulturhistoriske kvaliteter.

### **Landskab**

Ejendommen ligger i et landskab der mod sydlige retninger er enkelt, åbent, bølget og har en stor skala. Der er få vandhuller, ingen vandløb og kun få levende hegn. Landskabet er præget af intensiv landbrugsdrift og har kun lidt naturindhold. Der er en del store gårde i området.

Mod nordlige retninger er gennemskæres landskabet af en tunneldal, som er karakteriseret ved at være en småkuperet til bakket dalsænkning med længderetning. Man kan se ind over tunneldalen, hvor der på den anden side er et landskab som svarer til det mod syd, men nede i tunneldalen er landskabet mere komplekst, med en lille skala og lukkede landskabsrum. I bunden af dalen løber et mindre vandløb og der er vandhuller samt mindre skovbevoksninger.

De to svinestalde er ansøgt i et område der landskabeligt kan bære så store bygninger, ikke mindst pga. dets store skala og intensive landbrugsdrift. Det vurderes at beskyttelsesområdet, der ligger lige nord for ejendommen, ikke vil blive påvirket væsentligt negativt af byggeriet. Tvært imod vurderes det, at det kommende staldbyggeri vil være mindre dominerende fra nord og nordvestlige retninger, da det bliver ca. 3 m lavere end den eksisterende lade.

Fra østlige retninger vil de nye stalde skærme for indsigten til den eksisterende bygningsmasse og delvist for den ansøgte gyllebeholder. For at mindske byggeriets dominans sættes der vilkår om afskærmende beplantning mod øst.

Det nye byggeri vil ikke virke dominerende fra vest og syd fra offentlige veje eller de omboende pga. den store afstand til veje og naboer i de retninger.

### **Vilkår**

- Der skal etableres afskærmende beplantning langs hele stalden mod øst.
- Der skal etableres afskærmende beplantning, ud for den del af gyllebeholderen der ikke skærmes af stalden, mod øst.
- Beplantningen skal bestå af både høj og lav beplantning, samt bestå af stedligt hjemmehørende arter.
- Beplantningen skal virke afskærmende og efter tilvækst være mindst 6 meter høj.
- Beplantningen skal plantes seneste 1 år efter stalden bliver opført og skal stedse vedligeholdes.

### 3. Husdyrbrugets anlæg og drift

#### 3.1 Afstandskrav

Ved udvidelse dyrehold og etablering af nye stalde og gødningsopbevaringsanlæg er der en række afstandskrav, der skal overholdes. Krav og afstande er listet op i nedenstående tabeller 2 og 3. Udvidelse og ændringer af eksisterende dyrehold er ikke tilladt indenfor byzone og sommerhusområder, samt indenfor lokalplanlagte boligområder og områder til offentlige formål i landzone. Afstandskrav angivet i nedenstående tabel 2, skal overholdes.

	<b>Afstand fra anlægget</b>	<b>Afstandskrav jf. husdyrloven</b>
Ikke almene vandforsyningsanlæg	25 meter	25 meter
Almene vandforsyningsanlæg	> 50 meter	50 meter
Vandløb (herunder dræn) og søer	> 15 meter	15 meter
Offentlig vej og privat fællesvej	> 15 meter	15 meter
Levnedsmiddelvirksomhed	> 25 meter	25 meter
Beboelse på samme ejendom	> 15 meter	15 meter
Naboskel	> 30 meter	30 meter
Nærmeste nabobeboelse uden landbrugspligt (Valmosevej 11)	390 meter	50 meter
Nærmeste samlede bebyggelse (Valmosevej 4)	690 meter	50 meter
Nærmeste byzone (Gelsted)	1.480 meter	50 meter

**Tabel 2.** Afstandskrav i henhold til husdyrgodkendelsesloven § 6 og 8 og faktuelle afstande for stalde og møddingspladser. Afstandene er afrundet, såfremt de ikke ligger i umiddelbar nærhed af de angivne områder. Oplyst af ansøger.

	Ny klimastald (m)	gyllebeholder (m)
Kystnærhedszonen		
Fredede områder	Over 4000	Over 4000
Strandbeskyttelseslinje	Over 8000	Over 8000
Skovbyggelinje	1500	1600
Sø- og åbeskyttelseslinje	1400	1600
Kirkebyggelinje	900	1000
Fortidsmindelinje	390	560
Beskyttede sten- og jorddiger	360	500
Lavbundsarealer og potentielle vådområder	250	350
Åbent vandløb	150	110

**Tabel 3:** Afstanden fra de nye anlæg til en række områder. Afstandene er afrundet, såfremt de ikke ligger i umiddelbar nærhed af de angivne områder. Målt på Næstved Kommunes webgis-kort.

I forbindelse med ansøgning om denne godkendelse, så har ansøger ansøgt om dispensation for afstandskravet på 30 meter til naboskel. Baggrunden er, at ansøger har ansøgt om at få udstykket det areal hvorpå den nye stald og gyllebeholder skal opføres. Udstykningen afventer, at denne godkendelse bliver meddelt.

Afstanden til naboskel langs den nye stalds vestlige side bliver 5 meter og afstanden til naboskel ved gyllebeholderens nordlige, vestlige og sydlige side bliver 6 meter.

Ansøger er indforstået med at udstykningen foretages, da han står som ejer af den eksisterende matrikel og den nye matrikel. Ansøger er ligeledes indforstået med, at den nye stald og gyllebeholder placeres hhv. 5 og 6 meter fra matrikelskellet.

### Vurdering

Det fremgår af tabel 2, at den nye stald og gyllebeholder overholder de fastsatte afstandskrav i husdyrgodkendelsesloven § 6. Det er derfor ikke relevant at stille vilkår hertil.

Idet det er ansøger der ejer ejendommen hvortil der ansøges om dispensation vurderer kommunen, at der godt kan meddeles dispensation. På den baggrund meddeler Næstved Kommune dispensation til husdyrgodkendelseslovens § 8 afstand til naboskel, jf. lovens § 9 stk. 3.

### 3.2 Staldbygninger

Ansøger har oplyst følgende omkring bygningsmassen:

"De nye stalde placeres, hvor der ligger en eksisterende lade, der fjernes. Klimastalden opføres som to parallelle stalde, der er forbundet med en midtergang på langs af staldene (jf. bilag 1.1). I tilknytning til den nordlige gavl på klimastaldene opføres 6 fodersiloer á hver 46 m<sup>3</sup>/30 ton."

"I takt med at miljøgodkendelsen tages i brug, nedlægges den eksisterende slagtesvineproduktion og de eksisterende stalde tages ud af drift. Dermed er slagtesvineproduktionen ophørt, når miljøgodkendelsen er taget helt i brug. Dette er også en forudsætning for udnyttelsen af den ansøgte miljøgodkendelse.

De eksisterende gyllebeholdere og den nye gyllebeholder, der fortsat vil høre til den oprindelige landbrugsejendom på Valmosevej 9, bliver i fremtiden anvendt til opbevaring af smågrisegylle fra den ansøgte produktion".

Ejendommens staldbygninger fremgår af tabel 4.

Stald	Dyregruppe	Antal	Antal stipladser	Staldsystem
Ny klimastald	Smågrise (7-31 kg)	123.000	18.900	Delvis spaltegulv (25-50 % fast gulv)

**Tabel 4.** Indretning i stalde.

Der etableres gyllekøling i det nye staldafsnit. For at opfylde BAT-krav om ammoniakemission, er det nødvendigt at reducere ammoniakfordampningen med 8,80 %.

Gyllekølingsanlægget dimensioneres, så der er en ammoniakreduktion på 8,80 %.

Gyllekølingen etableres i 3.640 m<sup>2</sup> gyllekummer med træk/slip.

Egenkontrollen på gyllekølingsanlægget er en timetæller.

Der installeres en eller flere varmepumper med en samlet varmeydelse på mindst 90 kW.

Varmepumpens effektfaktor er mindst 2,5 (COP på 2,5).

Varmepumpens køleydelse bliver dermed:  $(90/2,5) \text{ kW} = 54 \text{ kW}$ .

Hvis varmepumpen kørte kontinuerligt vil køleeffekten pr. m<sup>2</sup> gyllekanal være:  $(54.000 \text{ W}/3.640 \text{ m}^2) = 14,84 \text{ W/m}^2$

Det giver en faktisk ammoniakreduktionsprocent på:

•  $-0,004 \cdot (14,84 \text{ W/m}^2)^2 + 14,84 \text{ W/m}^2 = 13,96 \%$ . Da det kun er nødvendigt med en ammoniakreduktionsprocent på 8,80 %, behøver anlægget ikke køre kontinuerligt. Det årlige antal driftstimer kan beregnes til:  $(8,80 \%/13,96 \%) \cdot 8.760 \text{ timer} = 5.524 \text{ timer}$ .

### **Vurdering**

Ansøger oplyser, at i takt med at miljøgodkendelsen tages i brug, nedlægges den eksisterende slagtesvineproduktion og de eksisterende stalde tages ud af drift. Ansøger oplyser endvidere, at dermed er slagtesvineproduktionen ophørt, når miljøgodkendelsen er taget helt i brug.

Ansøgningen indeholder ikke produktion i de eksisterende bygninger og derfor skal slagtesvineproduktionen i de eksisterende stalde være helt ophørt, når denne godkendelse tages i brug. For at fastholde dette stilles der følgende vilkår:

- Fordelingen af dyr og dyretyper i staldanlæggene skal stemme overens med oplysningerne i ansøgningen.

Toklimastald med delvist spaltegulv er referencestaldsystem for smågrise. Der findes ikke noget teknologiblad herfor udarbejdet af Miljøstyrelsen. Kommunen vurderer på baggrund heraf, at det valgte staldsystem opfylder kravet om BAT. Der stilles vilkår hertil.

### Gyllekøling

For at opretholde det generelle ammoniakreduktionskrav og ammoniakemissionsniveauerne for BAT etableres der gyllekøling i den nye stald.

Af Miljøstyrelsens teknologiblad for "Staldindretning – køling af gylle" fremgår det, at afprøvning af gyllekøling i en drægtighedsstald med mekanisk udmugning viste, at der ved en gennemsnitlig køleeffekt på  $24 \text{ W/m}^2$  blev opnået en reduktion i ammoniakfordampningen på 31 %. Med baggrund heri er der opstillet en sammenhæng mellem køleeffekt og ammoniakreduktioner. For køling i stalde med traditionelt gyllesystem, antages det, at der kan opnås ammoniakreduktion jf. nedenstående ligning:

Reduktion (%) =  $-0,004x^2 + x$   
hvor  $x$  = køleeffekt,  $\text{W/m}^2$ .

Af ansøgnings-skema 99.220, fremgår det, at gyllekølingen bidrager med en reduktion på 310 kg N/år (8,80 % reduktion), når anlægget er i drift 8.760 timer på år. Her tages der ikke højde for varmepumpens køleydelse, sådan som ansøger har redegjort for ovenfor. Næstved Kommune er enig i ansøgers betragtning omkring anlæggets driftstimer, og at det er tilstrækkeligt med 5.524 timers drift pr. år, for at opnå 8,8 % reduktion i  $\text{NH}_3$ -fordampningen.

Med baggrund i ovenstående redegørelse fra ansøger, Miljøstyrelsens teknologiblad om køling af gylle, samt vejledning om samme af 15. juni 2015 vurderer Næstved Kommune, at staldindretningen lever op til BAT, forudsat at vilkår til staldsystem, samt drift og kontrol af gyllekølingsanlægget overholdes.

### **Vilkår**

- Den nye stald skal etableres som toklimastald med delvis spaltegulv (25-50 % fast gulv)

- Gyllekanalerne i toklimastalden - i alt ca. 3.640 m<sup>2</sup> - skal forsynes med køleslanger, der forbindes med en varmepumpe.
- Varmepumpen skal levere en samlet årlig køleydelse på mindst 14,9 W/m<sup>2</sup>.
- Varmepumpen skal være forsynet med en timetæller til dokumentation af årlig driftstid.
- Den årlige driftstid skal være på mindst 5.524 timer
- Gyllekølingsanlægget skal være forsynet med et trykovervågningssystem, en alarm samt en sikkerhedsanordning, der i tilfælde af lækage stopper gyllekølingsanlægget. Gyllekølingsanlægget må ikke kunne genstarte automatisk.
- Vedligeholdelse af gyllekølingsanlægget skal ske i overensstemmelse med producentens vejledning. Vejledningen skal opbevares på husdyrbruget.
- Ved udskiftning af varmepumpen, skal dokumentation for køleeffekt på gyllekøleanlæg indsendes til tilsynsmyndigheden før anlægget tages i drift.

#### Egenkontrol

- Der skal indgås en skriftlig aftale med en godkendt montør med VPO-certifikat eller tilsvarende certificering om kontrol og service af gyllekølingsanlægget mindst én gang årligt.
- Den årlige kontrol skal som minimum bestå af følgende:
  - afprøvning og funktionssikring af trykovervågningssystemet, alarmen samt sikkerhedsanordningen,
  - kontrol af kølekredsens ydelse,
  - aflæsning og registrering af driftstimer.
- Enhver form for driftsstop skal noteres i logbog med angivelse af årsag og varighed. Tilsynsmyndigheden skal underrettes ved driftsstop, der har en varighed på mere end 7 dage.
- Registreringen fra logbogen, den skriftlige kontrolaftale, de årlige kontrolrapporter samt øvrige servicereporter, skal opbevares på husdyrbruget i mindst fem år og forevises på tilsynsmyndighedens forlangende.

### 3.3 Foderopbevaring

Det er i ansøgningen oplyst, at der opføres 6 fodersiloer i tilknytning til den nordlige gavl på klimastalden. Levering af korn og foder sker med tippevogn i korngrav ved fodersiloer, hvorefter det snegles videre ind i kornsiloerne. Der er dermed ingen støjende aktivitet i forbindelse med

indblæsning af foder. Det er yderligere oplyst, at logistikken i forbindelse med udtagning af foder er planlagt, så arbejdet giver færrest mulige driftstimer, hvilket minimerer energiforbruget.

### **Vurdering**

Næstved Kommune vurderer, at det oplyste om opbevaring og håndtering af foder på ejendommen sikrer, at risikoen for påvirkning af det omgivende miljø reduceres mest muligt, idet foderet håndteres og opbevares i lukkede siloer. Desuden vurderes, at opbevaringsformen ikke i sig selv medfører risiko for tilhold af skadedyr, såfremt spild m.v. af foder minimeres og fjernes med det samme. Der stilles vilkår i henhold hertil.

### **Vilkår**

- Eventuelt spild af foder skal fjernes dagligt.

## **3.4 Energiforbrug**

	<b>Nudrift</b>	<b>Ansøgt</b>
El (kWh)	105.000	165.000
Varmepumpe, gyllekøling (opvarmning) (kWh)	-	36.000
Olie (opvarmning)	12.000 l	-

**Table 5.** Ansøgers oplysninger om ressourceforbrug

Ansøger har oplyst at energi primært anvendes til ventilation, lys, foderanlæg og rengøring. Husdyrbrugets varmebehov vil i fremtiden blive dækket af overskudsvarme fra gyllekølingsanlægget.

Ansøger har redegjort for anvendelse af BAT i forhold til energibesparende foranstaltninger:

”Udendørsbelysning er kun tændt i forbindelse med daglige arbejdsgange, hvis dagslyset ikke er tilstrækkeligt. Der anvendes lavenergipærer overalt, hvor dette er muligt. Der overvejes løbende muligheder for at reducere forbruget vha. automatiske foranstaltninger. Ventilationen er undertryksventilation med strømbesparende motorer. Ventilationen er tilkoblet automatisk styreenhed, hvilket er med til at reducere energiforbruget til ventilation.”

”Tilsvarende planlægges transporten med husdyrgødning at være så effektive og energibesparende som muligt. Når det er muligt udbringes husdyrgødningen direkte fra gyllebeholderen til de omkringliggende marker.

Der foretages en årlig aflæsning af elforbruget i forbindelse med årsregnskabet. Den væsentligste begrundelse for at følge med i elforbruget er at kunne optimere virksomhedens forbrug heraf. Virksomhedens elforbrug er konstant henover året, der er ingen sæsonbetonede produktionsmæssige variationer. Derfor er det tilstrækkeligt at foretage en enkelt årlig aflæsning.

Ifølge referencedokument for bedste tilgængelige teknikker (BREF-dokumentet), der vedrører intensiv svineproduktion, er det BAT at aflæse elforbruget – uden nærmere angivelse af hyppighed for aflæsning. Derfor vurderes det, at det er BAT at aflæse elforbruget en gang årligt”.

### **Vurdering**

Næstved Kommune vurderer, at husdyrbruget løbende skal være opmærksom på energiforbruget samt tiltag, der kan medvirke til at forbruget minimeres mest muligt, og der stilles vilkår om årlig registrering af energiforbrug. Endvidere stilles vilkår om, at der i forbindelse med tilsyn skal fremlægges virkemidler til nedbringelse af energiforbruget, såfremt dette stiger utilsigtet. Kommunens vurdering af de ansøgte tiltag til energioptimering, og hvorvidt det ansøgte lever op til BAT, er foretaget i afsnit 5.1.4.

### **Vilkår**

For at optimere og kunne vurdere ejendommens energiforbrug efter udvidelsen bliver der stillet vilkår om, at

- Bedriftens energiforbrug (el, diesel og fyringsolie) skal årligt aflæses og registreres i en driftsjournal. Driftsjournalen skal opbevares i fem år og skal fremvises på tilsynsmyndighedens forlangende.
- Stiger husdyrbrugets energiforbrug utilsigtet, skal der i forbindelse med tilsyn fremlægges virkemidler til nedbringelse af energiforbruget. Processen med at finde og efterfølgende implementere disse virkemidler finansieres af husdyrbruget.

## **3.5 Vandforbrug**

Af ansøgningen fremgår:

”Der anvendes vand fra egen boring.

Der foretages ikke vask af maskiner på ejendommen. Al vandforbrug, er derfor direkte tilknyttet husdyrproduktionen.”

Ansøger har redegjort for anvendelse af BAT i forhold til vandforbrug:

”Bedriftens drikkevandsinstallationer rengøres og efterses jævnligt med henblik på at undgå spild. Vandforbruget minimeres ved, at der bruges drikkekar og/eller drikkenipler. Dermed er vandspildet minimalt, og der anvendes praktisk taget kun det drikkevand, som grisene tapper.

I forbindelse med den daglige rytme og gennemgang i staldene, reduceres risikoen for, at et eventuelt brud på drikkevandssystemet resulterer i et længerevarende spild af vand. Eventuelle lækager identificeres og små reparationer udføres hurtigst mulig. Service tilkaldes, hvis der er behov for det.

Når der skal vaskes stalde foretages en iblødsætning, hvorefter staldene vaskes med højtryksrensere med koldt vand. Iblødsætningen og anvendelsen af højtryksrensere er med til at reducere vandforbruget i forbindelse med vask.

Ifølge BREF-dokumentet, anvendes der således BAT (brug af højtryksrensere, drikkenipler og drikkekar).

Der foretages en årlig aflæsning af vandforbruget i forbindelse med årsregnskabet. Den væsentligste begrundelse for at følge med i vandforbruget er at kunne optimere virksomhedens forbrug heraf. Virksomhedens vandforbrug er konstant henover året, der er ingen sæsonbetonede produktionsmæssige variationer. Derfor er det tilstrækkeligt at foretage en enkelt årlig aflæsning. Ifølge BREF-dokumentet, er det BAT at aflæse vandforbruget – uden nærmere angivelse af hyppighed for aflæsning. Derfor vurderes det at det er BAT at aflæse vandforbruget en gang årligt.”

Årligt forbrug i Husdyrproduktionen	Forbrug nudrift (m <sup>3</sup> )	Forbrug ansøgt (m <sup>3</sup> )
Drikkevand (inkl. drikkevandsspild)	5.600*	16.000*
Vand til vask af stalde	300*	2.500*
Vandforbrug i alt	<b>5.900*</b>	<b>18.500*</b>

\* Drikkevandsforbruget er beregnet af ansøger ud fra standardnormer for vandforbrug.

**Tabel 6.** Ansøgers oplysninger om vandforbrug i nu- og ansøgt drift.

### Vurdering

Næstved Kommune er enig i ansøgers vurdering af at ejendommen løbende skal være opmærksom på vandforbruget, samt tiltag der kan medvirke til at forbruget minimeres mest muligt. Næstved Kommune vurderer dette til at være BAT jf. afsnit 5.1.4.

Der stilles vilkår om, at vandforbruget skal overvåges og dokumentationen fremvises i forbindelse med tilsyn. Endvidere stilles der vilkår om, at der i forbindelse med tilsyn skal fremlægges virkemidler til nedbringelse af vandforbruget, såfremt dette stiger utilsigtet.

### Vilkår

For at optimere og kunne vurdere ejendommens energiforbrug efter udvidelsen bliver der stillet vilkår om, at

- Bedriftens vandforbrug skal årligt aflæses og registreres i en driftsjournal. Driftsjournalen skal opbevares i fem år og skal fremvises på tilsynsmyndighedens forlangende.
- Stiger husdyrbrugets vandforbrug utilsigtet, skal der i forbindelse med tilsyn fremlægges virkemidler til nedbringelse af forbruget. Processen med at finde og efterfølgende implementere disse virkemidler finansieres af husdyrbruget.

## 3.6 Spildevand

Spildevandsmængder er opgjort for den ansøgte drift og fremgår af skemaet nedenfor tillige med oplysning om afledning af vandet. Drikkevandsspild og vaskevand fra stalde tillædes gyllebeholderne. Begge dele er medregnet i normtal for gødningsberegningen.

Efter miljøgodkendelsen er taget i brug, vaskes der ikke maskiner på ejendommen.

**Tabel 7:** Oversigt over spildevandsmængder.

Art	Før udvidelsen (m <sup>3</sup> )	Efter udvidelsen (m <sup>3</sup> )	Bortledes til
Rengøringsvand m.m.	300*	2.500*	Gyllebeholder

\* Vand til rengøring af stalde er inkluderet i normtalsberegning for gylleproduktion (jf., afsnit 2.5.2).

### Vurdering

Spildevandsmængden er medtaget i kapacitetsberegningen under afsnittet gødningsproduktion og opbevaringskapacitet. Der er i ansøgningen oplyst, at vand fra befæstede arealer ikke løber til gyllebeholder. Det lægges således til grund, at der ikke er befæstede arealer og at der ikke vaskes på vaskepladsen på ejendommen. Mængden af tagvand er uændret, da tagarealet ikke ændres i forbindelse med udvidelsen af dyreholdet. Det skal dog sikres, at tagnedløb ikke kan medføre



indsivning af forurenende stoffer til grundvandet. Forholdet håndhæves gennem udlednings- eller nedsvivningstilladelse til tagvandet. Øvrigt spildevand håndteres efter anden lovgivning og er ikke omfattet af nærværende miljøgodkendelse.

#### 4. Opbevaringskapacitet og gødningshåndtering

##### 4.1 Gødningsopbevaringsanlæg

På ejendommen produceres udelukkende svinegylle. Gyllen opbevares i egne Gyllebeholdere i alt stk. og afsættes til biogasanlæg. Den halm, der bruges i produktionen (rodemateriale), opsamles i gyllen og ledes til gyllebeholder.

Der leveres mindst 3.500 m<sup>3</sup> svinegylle til biogasanlæg. Hvis der leveres en større mængde rågylle til biogasanlæg, tages der ikke mere retur end der er plads til i de tre gyllebeholdere med en samlet kapacitet på 8.695 m<sup>3</sup>.

Ejendommens opbevaringsanlæg fremgår af nedenstående tabel 8:

<b>Gødningsopbevaringsanlæg</b>	<b>Kapacitet (m<sup>3</sup>)</b>
Eksisterende gyllebeholder	1.950
Eksisterende gyllebeholder	745
Ny gyllebeholder	6.000
Biogasanlæg	3.500
<b>Gylleopbevaringsanlæg i alt</b>	<b>12.195</b>

Tabel 8: Gødningsopbevaringsanlæg.

##### **Vurdering**

Næstved Kommune vurderer, at opbevaring af gylle i gyllebeholder med veletableret, naturligt flydelag sker i henhold til husdyrgødningsbekendtgørelsens bestemmelser. Næstved Kommune vurderer, at det ikke er nødvendigt at stille vilkår om fast overdækning.

Vurdering af opbevaringskapacitet fremgår af afsnit 4.2.

##### 4.2 Gødningsproduktion og opbevaringskapacitet

###### Årlig gødningsproduktion:

Ansøger har opgjort den årlige produktion af husdyrgødning inkl. Regnvand i gyllebeholder og vaskevand.

Dyretype	Staldtype	Antal	Gylle m <sup>3</sup> /år/dyr	Dybstrøelse m <sup>3</sup> /år/dyr	Gylle m <sup>3</sup> /år i alt
Smågrise (7-31)	Del. spalte	123.000	0,132	-	16.236
<b>Gødningsproduktion i alt</b>					<b>16.236</b>
Vand fra befæstede arealer:					0
<b>Gødningsproduktion inkl. overfladevand, pr. år i alt</b>					<b>16.236</b>
<i>Nødvendig opbevaringskapacitet til 9 måneders produktion</i>					<i>12.177</i>
<i>Opbevaringskapacitet til rådighed (inkl. 3.500 m<sup>3</sup> leveret til biogasanlæg)*</i>					<i>12.195</i>
<b>Opbevaringskapacitet på ejendommen (antal måneder)</b>					<b>9,0</b>

\*Den leverede husdyrgødning til biogasanlæg svarer til mindst 3.500 m<sup>3</sup>.

**Tabel 9.** Produceret gødningsmængde.

### Vurdering

Med en samlet gødningsproduktion på 16.236 m<sup>3</sup> gylle og en opbevaringskapacitet på 8.695 m<sup>3</sup>, plus aftale om afsætning af 3.500 m<sup>3</sup> til biogasanlæg, har ejendommen mulighed for en opbevaringskapacitet på 9 måneders produktion. Ni måneders opbevaringskapacitet svarer til 12.177 m<sup>3</sup>.

Jævnfør husdyrgødningsbekendtgørelsens § 9 er en opbevaringskapacitet på minimum 9 måneder lovpligtigt. Husdyrbrugets opbevaringskapacitet for husdyrgødning vurderes at være tilstrækkelig, såfremt der foreligger skriftlige aftaler for gødningsafsætning jf. bekendtgørelsens § 9, stk. 5. Der meddeles vilkår i overensstemmelse hermed i afsnit "Egenkontrol".

### 4.3 Drift af gyllebeholder

Gyllebeholderne på ejendommen har naturligt, tætdækkende flydelag.

### Vurdering

Etablering af et tæt og dækkende flydelag på gyllebeholderne er i overensstemmelse med husdyrgødningsbekendtgørelsens regler.

Flydelagets tilstand og tæthed skal kontrolleres løbende, og mindst 1 gang om måneden skal der føres optegnelse over kontrollen i logbog i overensstemmelse med § 20 i husdyrgødningsbekendtgørelsen.

Da forhold omkring flydelag og logbog er fastsat i lovgivningen, er der ikke stillet vilkår herom.

### 4.4 Håndtering af husdyrgødning

Den producerede husdyrgødning fra Valmosevej 9 bliver opbevaret hhv. i gyllebeholdere på ejendommen samt afsættes til biogasanlæg. Gyllen pumpes fra stalden til forbeholder, hvorfra den pumpes til gyllebeholderne.

### Vurdering

På baggrund af den relative store afstand til de omboende (næsten 400 meter til nærmeste bolig), vurderer Næstved Kommune, at der ikke vil forekomme lugtgener i forbindelse med afhentning af gylle fra Valmosevej 9. Håndteringen af gylle skal altid foregå under opsyn, således at spild undgås og under hensyn til omgivelserne.

Når gyllevognen fyldes kan dette foregå ved en selvlæssende gyllevogn, dvs. en vogn med installeret pumpetårn. Ved at have et pumpetårn på gyllevognen reduceres risiko for spild i forbindelse med fyldning af gyllevogn. Det skal dog sikres, at suge-armen er tom, inden den svinges ind over gyllevognen, for derved at undgå spild ved gyllebeholderen. Hvis der etableres pumpeanlæg på gyllebeholderen eller gyllevognen fyldes med traktorpumpe, skal der etableres en støbt plads med afløb til opsamlingsbeholder, hvor påfyldning af gyllevognen finder sted. Pladsen skal have fald mod opsamlingsbeholder og den skal være af en sådan størrelse, at spild ikke tilføres ubefæstede arealer. Pladsen skal rengøres for spild af flydende husdyrgødning umiddelbart efter udbringningsperioden er afsluttet.

Pumper på gyllebeholdere og traktorpumper skal i henhold til husdyrgødningsbekendtgørelsen være udstyret med en timer. Timeren skal sikre, at der ikke kan pumpes mere gylle fra beholderen, end, hvad der svarer til indholdet i gyllevognen. Pumper på gyllebeholder skal desuden forsynes med en afbryder, som sikrer at pumpen ikke kan sættes i gang utilsigtet.

### **Vilkår**

Der vil blive stillet vilkår om, at

- Gyllebeholderne skal minimum efterses en gang årligt for brud, revner og kabelskader. Der skal føres logbog over egenkontrollen.
- Omrøring af gyllebeholder må tidligst påbegyndes umiddelbart før udkørsel.
- Håndteringen af gylle skal altid foregå under opsyn og således, at spild undgås og under tilbørligt hensyn til omgivelserne.
- Hvis der ikke anvendes selvlæssende gyllevogn ved tømning af gyllebeholderne, skal der etableres en betonbefæstet læsseplads af en sådan størrelse, at spild ikke tilføres ubefæstede arealer. Læssepladsen skal have fald mod opsamlingsbrønd, hvorfra spild automatisk ledes videre til forbeholder eller gyllebeholder. Pladsen skal rengøres for spild af gødning umiddelbart efter udbringningsperioden er afsluttet.

## **5. Husdyrbrugets forurening og forureningsbegrænsende foranstaltninger**

### **5.1 Anvendelse af bedst tilgængelig teknik, BAT**

#### **5.1.1 Ammoniakfordampning fra staldanlæg**

Ansøger har redegjort for, at det generelle krav om en reduktion ammoniakfordampningen og Miljøstyrelsens BAT-krav opfyldes ved at anvende gyllekøling i det nye staldafsnit. For at opfylde BAT-krav om ammoniakemission, er det nødvendigt at reducere ammoniakfordampningen med 8,80 %.

Ifølge beregningerne i Miljøstyrelsens IT-ansøgningsssystem vil der være følgende ammoniaktab fra anlægget (stalde samt opbevaringsanlæg til husdyrgødning) i ansøgt drift:

	<b>Nudrift</b>	<b>Ansøgt</b>
<b>Ammoniakfordampning</b>	3.947 kg NH <sub>3</sub> -N	4.012 kg NH <sub>3</sub> -N

**Table 10.** Ammoniakfordampning fra stald og lager i før- og nudrift.

### **Vurdering**

BAT-niveauet for ammoniakemission fra svineproduktionen er fastsat i Miljøstyrelsens vejledende BAT-standardvilkår "Vejledende emissionsgrænseværdier opnåelige ved anvendelse af den bedste tilgængelige teknik (BAT), husdyrbrug ved konventionel produktion af smågrise".

I det digitale ansøgningssystem er det vejledende BAT-standardniveau for ammoniaktab beregnet til 4.013 kg N/år. BAT-beregningen er baseret på udvidelse af dyreholdet i den nye toklimastald.

I henhold til ansøgningen er den samlede emission fra anlægget beregnet til 4.012 Kg NH<sub>3</sub>-N/år. Den ansøgte udvidelse overholder således kravet om anvendelse af BAT.

Ligeledes kan det af den digitale ansøgning konstateres, at kravet om 20 % reduktion af ammoniakfordampning er overholdt, idet den faktiske emission fra anlægget ikke overstiger 4.306 kg N/ha.

Der er ikke foretaget fodertilpasninger eller overdækning af gyllebeholdere i projektet for overholdelse af BAT-emissionsgrænsen for ammoniak. Derimod installeres der gyllekøling i staldsystemet for overholdelse af BAT-emissionsgrænsen for ammoniak. Det ansøgte overholder således både BAT-kravet samt det generelle reduktionskrav gennem det valgte staldsystem (delvist spaltegulv (50-75 % fast gulv), samt etablering af gyllekøling.

Den ammoniakreducerende effekt af staldsystemet er ifølge ansøgningssystemet 1.064 kg N/år, svarende til ca. 20 % i forhold til referencestaldsystemet. Der er stillet vilkår til staldsystemet i afsnit 1.1.

Den ammoniakreducerende effekt af gyllekølingen er ifølge ansøgningssystemet 310 kg N/år. Der er stillet vilkår til gyllekøling i afsnit 3.2.

Næstved Kommune vurderer på baggrund af ovenstående, at ansøgningen lever op til redegørelse for og anvendelse af BAT i forhold til ammoniakemission fra anlægget.

### **5.1.2 Fosfor ab lager**

Emissionsniveau med hensyn til fosforindhold i husdyrgødningen er fastsat i Miljøstyrelsens vejledende BAT-standardvilkår. Heraf fremgår det at kravet om anvendelse af BAT er opfyldt, hvis følgende fosforudskillelse overholdes:

- 29,2 kg P/DE (smågrise)

Der ansøges om 572,3 dyreenheder smågrise. Det giver et BAT-emissionsniveau med hensyn til fosfor på 16.711 kg fosfor. Af ansøgningsskemaet fremgår det, at fosforindholdet i husdyrgødningen ligger lavere ved anvendelse af normtal, som er 15.214 kg fosfor. Dermed er BAT-emissionskravet med hensyn til fosfor opfyldt.

Ansøger vurderer dermed, at de nødvendige foranstaltninger er truffet, til at forebygge og begrænse forureningen fra det samlede staldanlæg, ved anvendelse af den bedste tilgængelige teknik.

### **Bedste tilgængelige foderteknologi**

Da såvel BAT-krav med hensyn til ammoniakemission og BAT-krav med hensyn til fosforemission er opfyldt uden anvendelse af foderoptimering, har ansøger ikke redegjort yderligere herfor. Det kan dog nævnes, at ansøger udarbejder E-kontrol, hvor tildelingen af foder tilpasses dyrenes behov. Der er således stor fokus på, at husdyrgødningens indhold af

næringsstoffer minimeres. I øvrigt tilrettelægges fodringen, så mængden af foderrester minimeres.

### **Vurdering**

Fosforemissionen fra anlægget er 15.214 kg P pr. år, jf. beregninger i ansøgningssystemet. Dette overholder BAT-emissionsgrænseværdien på 16.711 kg P ab lager beregnet ud fra BAT-standardvilkårene for smågrise. Overholdelse af BAT-emissionsgrænseværdien for fosfor ab lager opnås udelukkende ved anvendelse af normtal for BAT-fosfor smågrise.

På baggrund af ovenstående vurderer Næstved Kommune, at ansøgningen lever op til redegørelse for anvendelse af BAT i forhold til fosforemission fra anlægget. Der stilles ikke yderligere vilkår omkring fosfor ab lager.

### **5.1.3 Opbevaring af gylle**

Ansøger oplyser følgende omkring BAT i forhold til opbevaring af gylle:

Der er anvendt BAT i forhold til energi, vand, management, foder, staldindretning samt opbevaring af husdyrgødning. Produktionen er tilpasset Miljøstyrelsens BAT-vejledning for maksimal ammoniakemission fra stald. Produktionen er tilpasset så krav til anvendelse af BAT er opfyldt, hvilket er sket ved hjælp af gyllekøling i den nye stald. De tre beholdere etableres med naturligt flydelag.

### **Vurdering**

Næstved Kommune vurderer, at den ansøgte produktion lever op til krav om BAT med hensyn til opbevaring af husdyrgødning. Gyllebeholderne er opført, så de kan modstå mekaniske, termiske samt kemiske påvirkninger. Den nye gyllebeholder opføres af betonelementer. Beholdernes bund og vægge vil være tætte og beskyttet mod tæring. Gyllebeholdere er underlagt generelle lovkrav med hensyn til 10 års beholderkontrol, overdækning (flydelag og tilhørende føring af logbog) samt evt. reetablering af flydelag, hvis dette er nødvendigt.

Det er kommunens vurdering, at tætsluttende flydelag på gyllebeholdere reducerer ammoniakfordampningen fra lager i forhold til gyllebeholdere uden flydelag.

Det vurderes, at overholdelse af gældende lovgivning i henhold til husdyrgødningsbekendtgørelsen er BAT for så vidt angår opbevaring af gylle.

### **5.1.4 Vand og Energi**

*Ansøgers oplysninger om vandteknologi på anlægget:*

"Bedriftens drikkevandsinstallationer rengøres og efterses jævnligt med henblik på at undgå spild. Vandforbruget minimeres ved, at der bruges drikkekar og/eller drikkenipler. Dermed er vandspildet minimalt, og der anvendes praktisk taget kun det drikkevand, som grisene tapper. I forbindelse med den daglige rytme og gennemgang i staldene, reduceres risikoen for, at et eventuelt brud på drikkevandssystemet resulterer i et længerevarende spild af vand. Eventuelle lækager identificeres og små reparationer udføres hurtigst mulig. Service tilkaldes, hvis der er behov for det.

Når der skal vaskes stalde foretages en iblødsætning, hvorefter staldene vaskes med højtryksrensere med koldt vand. Iblødsætningen og anvendelsen af højtryksrensere er med til at reducere vandforbruget i forbindelse med vask.

Ifølge BREF-dokumentet, anvendes der således BAT (brug af højtryksrensere, drikkenipler og drikkekar).

Der foretages en årlig aflæsning af vandforbruget i forbindelse med årsregnskabet. Den væsentligste begrundelse for at følge med i vandforbruget er at kunne optimere virksomhedens forbrug heraf. Virksomhedens vandforbrug er konstant henover året, der er ingen sæsonbetonede produktionsmæssige variationer. Derfor er det tilstrækkeligt at foretage en enkelt årlig aflæsning. Ifølge BREF-dokumentet, er det BAT at aflæse vandforbruget – uden nærmere angivelse af hyppighed for aflæsning. Derfor vurderes det at det er BAT at aflæse vandforbruget en gang årligt.”

#### *Ansøgers oplysninger om energiteknologi på anlæg:*

”Udendørsbelysning er kun tændt i forbindelse med daglige arbejds gange, hvis dagslyset ikke er tilstrækkeligt. Der anvendes lavenergipærer overalt, hvor dette er muligt. Der overvejes løbende muligheder for at reducere forbruget vha. automatiske foranstaltninger.

Ventilationen er undertryksventilation med strømbesparende motorer. Ventilationen er tilkoblet automatisk styreenhed, hvilket er med til at reducere energiforbruget til ventilation.

Logistikken i forbindelse med udtagning af foder er planlagt, så arbejdet giver færrest mulige driftstimer, hvilket minimerer energiforbruget. Tilsvarende planlægges transporter med husdyrgødning at være så effektive og energibesparende som muligt. Når det er muligt udbringes husdyrgødningen direkte fra gyllebeholderen til de omkringliggende marker.

Der foretages en årlig aflæsning af elforbruget i forbindelse med årsregnskabet. Den væsentligste begrundelse for at følge med i elforbruget er at kunne optimere virksomhedens forbrug heraf. Virksomhedens elforbrug er konstant henover året, der er ingen sæsonbetonede produktionsmæssige variationer. Derfor er det tilstrækkeligt at foretage en enkelt årlig aflæsning. Ifølge referencedokument for bedste tilgængelige teknikker (BREF-dokumentet), der vedrører intensiv svineproduktion, er det BAT at aflæse elforbruget – uden nærmere angivelse af hyppighed for aflæsning. Derfor vurderes det, at det er BAT at aflæse elforbruget en gang årligt.”

#### **Vurdering**

På baggrund af ovenstående forventer Næstved Kommune, at ejendommen i sin drift fremover gennemtænker og holder sig for øje, hvorledes vand- og energiforbruget kan reduceres. Der vil derfor blive stillet vilkår om, at vand- og energiforbruget skal registreres, se afsnittene om vand- og energiforbrug.

Ventilationsanlægget er tilkoblet en styreenhed, hvilket minimerer energiforbruget og tilgodeser smågrisenes behov. Der ud over er anlægget installeret med strømbesparende motorer, der ligeledes reducerer energiforbruget.

Jævnlig rengøring og vedligehold af ventilationsanlægget vil medvirke til optimering af anlægget, og der stilles vilkår hertil.

Derudover er energiforbruget reduceret gennem anvendelse af lavenergipærer. Der vil blive stillet vilkår om, at der skal anvendes lavenergipærer og bevægelsessensorer, hvor det er muligt.

For at reducere vandspild ved et evt. brud på en vandledning, vil der blive stillet vilkår om, at der skal installeres alarmanlæg på vandforsyningen. Vilkår om registrering af vandforbrug er stillet i afsnit 3.5.

Det vurderes, at ejendommen ud fra ovenstående beskrivelse opfylder kravet til BAT mht. vand og energiforbrug.

Vilkår omkring årlig aflæsning af energiforbrug og tiltag ved utilsigtet stigning i energiforbruget er stillet i afsnit 3.4.

### **Vilkår**

For at undgå ressourcespild i forhold til energi- og vandforbrug bliver der stillet vilkår om, at

- Der skal opsættes energieffektive ventilatorer på samtlige afkast.
- Ventilationsanlægget skal rengøres efter hvert hold grise. Rengøringsdatoen og omfanget skal noteres i logbog.
- Ventilationsanlægget skal efterses mindst én gang årligt og vedligeholdes i henhold til producentens anvisninger. Defekte ventilatorer skal udskiftes inden 7 dage.
- Der skal anvendes lavenergibelysning og bevægelsessensorer hvor det er muligt.
- Udendørs pladsbelysning skal forsynes med bevægelsessensorer, der sikrer, at lyset kun er tændt i op til 30 minutter ad gangen.
- Der skal være alarmanlæg på vandforsyningen, således at alarm går i gang i tilfælde af brud på vandledning. Alarmen skal meddeles elektronisk til driftsherren

### **5.1.5 Lugt**

For at reducere lugtemissionen fra staldene er det vigtigt med en god gødningshåndtering og hygiejne i stalden, se afsnit 5.4 om lugt.

### **5.1.6 Foder**

Der er i ansøgningen ikke anvendt foderoptimering til begrænsning af mængden af fosfor ab lager.

Der er redegjort for anlæggets fosforemission i afsnit 5.1.2.

### **Vurdering**

Ansøger har dokumenteret, at de konkrete valg af teknologier og teknikker i det ansøgte projekt medfører, at husdyrbruget overholder vejledningens emissionsgrænseværdier.

Idet det ansøgte overholder BAT-niveauet vurderer kommunen, at ansøgningen lever op til implementering og redegørelse for BAT i forhold til fodring og fosforemission fra bedriften. Der stilles derfor ikke vilkår til fodringsoptimering hos smågrisene.

### **5.1.7 Management**

Ansøger oplyser følgende omkring management:

”Den daglige drift søges tilrettelagt ud fra principperne om godt landmandskab og ansvarlig driftsledelse, således at anlægget giver anledning til mindst mulig miljøbelastning og færrest mulige gener for omgivelserne.

Der er stor bevågenhed omkring minimering af forbruget af ressourcer som strøm, varme, brændstof og næringsstoffer. Herudover fokuseres på reduceret ammoniakfordampning fra stalde og gødningslagre. Dette søges bl.a. opnået ved hyppig renholdelse af overflader.

Endvidere fokuseres på færrest mulige lugt- og fluegener for omgivelserne. Dette søges opnået

ved renholdelse af overflader som nævnt ovenfor og fluebekæmpelse i det omfang det er nødvendigt. Fluebekæmpelse sker efter retningslinjerne fra Statens Skadedyrslaboratorium. Der foretages daglige tjek og løbende service på produktionsanlægget. Såfremt der er behov for det, bliver der tilkaldt service til driftsanlægget, som udføres af kompetent personale.”

Af ansøgningen fremgår følgende i forhold til overbrusning og rengøring:

”Der anvendes overbrusning i alle staldafsnit. Overbrusningen benyttes efter forskriften i lov om indendørs hold af grise. I staldene bliver overbrusningen brugt til at styre dyrenes gødeadfærd, og til nedkøling af dyrene i varme perioder. Desuden reducerer overbrusning støv i staldluften.

Der er stor opmærksomhed på at renholde stalde og omkringliggende arealer. Herved mindskes risikoen for uhygiejniske forhold.”

### **Vurdering**

Næstved Kommune betragter det som BAT at registre forbruget af vand, energi, foder mv. for at få et overblik over forbruget, og derved kunne sætte ind, hvis det vurderes, at der er et overforbrug, jf. afsnit 5.1.4.

Gældende regler omkring hold af svin regulerer desuden en lang række forhold vedr. tilgængeligt gulvareal, daglig pasning og tilsyn med grisene, hvorfor der henvises hertil.

Endvidere betragtes det som BAT at sikre, at ansatte har den nødvendige uddannelse, samt at der forefindes beredskabsplaner på husdyrbruget, der sikrer hensigtsmæssig adfærd ved uforudsete hændelser. Vilkår om, at der skal udarbejdes en beredskabsplan for husdyrbruget er stillet i afsnit 6.

### **Samlet vurdering af BAT**

På baggrund af ovenstående vurderer Næstved Kommune, at ejendommen lever op til krav om anvendelse af BAT i husdyrproduktionen.

## **5.2 Ammoniaktab fra staldanlæg**

I henhold til ansøgningen er den samlede emission fra anlæggene (stald og lager) 4.012 kg N /år. I ansøgningssystemet er det beregnet, at det generelle krav om reduktion af ammoniak er overholdt ved en ammoniakemission 4.306 kg N/år, mens BAT-emissions kravet er overholdt ved 4.013 kg N/år.

Ud over staldsystem og gyllekølingsanlæg, er der ikke anvendt ammoniakreducerende tiltag til overholdelse af nævnte niveauer.

### **Vurdering**

Den ansøgte udvidelse overholder både de generelle krav om reduktion af ammoniaktab fra stalde og lagre i henhold til husdyrgodkendelsesbekendtgørelsen<sup>3</sup>, samt det krav om anvendelse af BAT, som fremgår af ovenstående afsnit. Der stilles ikke yderligere vilkår til ammoniakreducerende tiltag, idet husdyrbruget lever op til kravene ved anvendelse af gyllekøling i det valgte staldsystem.

---

<sup>3</sup> BEK. Nr. 211 af 28.02.2017 om tilladelse og m.v. af husdyrbrug (husdyrgodkendelsesbekendtgørelsen)



### 5.3 Påvirkning af sårbar natur og sårbare arter

#### 5.3.1 Naturområder beskyttet af § 7 i Lov miljøgodkendelse af husdyrbrug mv.

Efter ændringen af husdyrloven i april 2011, blev lovens § 7 ændret, således den ammoniakfølsomme natur blev opdelt i tre kategorier.

##### Kategori 1-natur

Denne kategori omfatter de ammoniakfølsomme Natura 2000-naturtyper, som indgår i udpegningsgrundlaget for området og er kortlagte af Naturstyrelsen i forbindelse med Natura 2000-planlægningen. Naturtyperne kan ses i bilag 2 i bek. om tilladelse og godkendelse mv. af husdyrbrug.

For de Natura 2000-naturtyper, som ikke er kortlagt (primært søer), skal kommunen vurdere den eventuelle påvirkning. Ud over søer drejer det sig om Klinter eller klipper ved kysten (1230), Forstrand og begyndende klitdannelser (2110), Hvide klitter og vandremiler (2120), Kystklitter med havtorn (2160), Kystklitter med gråris (2170), Indlandsklipper af kalkfattige bjergarter (8220) og Indlandsklipper af kalkfattige bjergarter med pionerplantesamfund (8230).

Kategori 1-natur omfatter ligeledes § 3-heder og -overdrev indenfor Natura 2000-områder, som ikke er nævnt ovenfor.

Det skal bemærkes, at ikke alle naturområder, særligt søer, kan findes i ansøgningssystemet eller kan findes i et offentligt tilgængeligt lag på Danmarks Miljøportal ([www.arealinformation.dk](http://www.arealinformation.dk)), idet det først kræver en konkret besigtigelse for at bestemme søernes naturtype.

For kategori 1-natur gælder at den totale ammoniaktilførsel på naturområdet ikke må overskride følgende beskyttelsesniveau:

- 0,2 kg N/ha ved mere end 2 husdyrbrug (mere end 1 ejendom udover ansøger)
- 0,4 kg N/ha ved 2 husdyrbrug (ansøger samt 1 ejendom)
- 0,7 kg N/ha ved 1 husdyrbrug (ansøger)

Antallet af husdyrbrug ud over det ansøgte opgøres på følgende måde (kumulationsmodel):

- antal husdyrbrug over 15 DE indenfor 200 meter +
- antal husdyrbrug over 45 DE indenfor 200-300 meter +
- antal husdyrbrug over 75 DE indenfor 300-500 meter +
- antal husdyrbrug over 150 DE indenfor 500-1000 meter +
- antal husdyrbrug over 500 DE, som påvirker med over 0,3 kg N/ha udover de 1000 meter.

Nærmeste kategori 1-natur i Næstved kommune er beliggende godt 1,6 km øst-sydøst for anlægget på Valmosevej 9 (Kort 1).

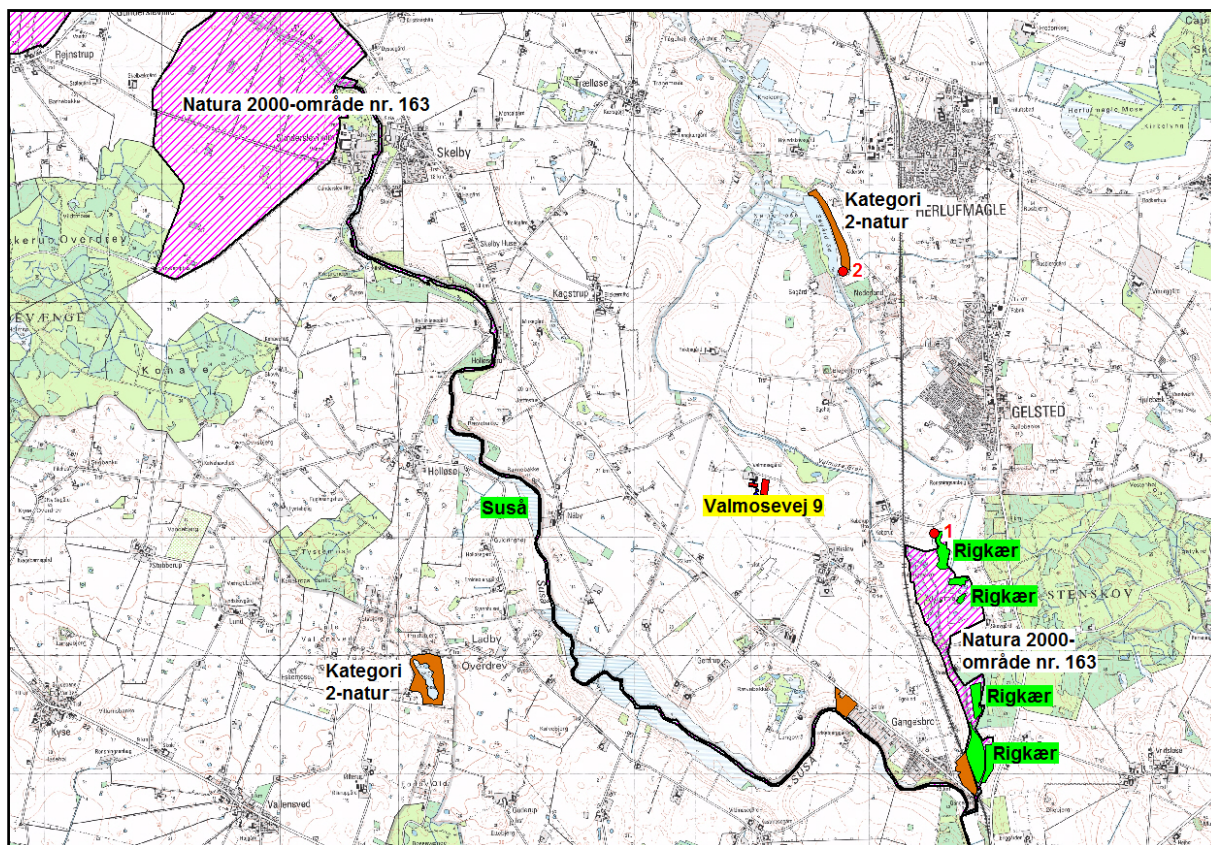
Her er der i Slagmosen kortlagt habitatnaturtype rigkær (typekode 7230).

Stik vest for anlægget i en afstand af ca. 1,8 km ligger Susåen, der er en habitatområde og en del af Natura 2000-område 163. Susåen er ikke kategori 1-natur, men der kan forekomme habitatnaturtyper langs åen, som endnu ikke er kortlagt.

Udpegningsgrundlaget for arter og naturtyper for beskyttelsesområderne er gengivet i Bilag 1, og områderne er beskrevet i basisanalyse /21/ og Natura 2000-plan /20/.

Den samlede emission fra stald og lager er ifølge ansøgningen 4.012 kg N/år. Den totale ammoniakdeposition er beregnet til 0,0 kg N/ha/år for det nærmest beliggende målepunkt, nr. 1, for kategori 1-natur (se Kort 1).

Øvrig kategori 1-naturområder, fx i Holmegårds Mose, er beliggende i en afstand af godt 4 km eller mere fra anlægget på Valmosevej 9.



Kort 1. Beliggenhed af Kategori 1-naturområder (grønne) og kategori 2-naturområder (orange) i forhold til anlægget på Valmosevej 9. Afgrænsningen af Natura 2000-område 163 er vist med lilla skravering. Målepunkterne 1 og 2 er angivet med rødt skrift.

### Kategori 2-natur

Kategori 2-natur omfatter højmoser, lobeliesøer samt heder større end 10 ha, som er omfattet af naturbeskyttelseslovens § 3, og overdrev større end 2,5 ha, som er omfattet af naturbeskyttelseslovens § 3, som er beliggende udenfor Natura 2000-områder.

For denne kategori gælder, at den totale ammoniaktilførsel på naturområdet ikke må overskride 1,0 kg N/ha/år

Af Kort 1 fremgår det, at der nærmeste kategori 2-overdrev er beliggende godt 3 km nordøst for Valmosevej 9. Der er tale om et værdifuldt overdrev ved Søby Sø's østlige bred. Den nærmest del er betegnet som målepunkt 2 på Kort 1, og den totale ammoniakdeposition er her 0,0 kg N/ha/år.

Det næst nærmest kategori 2-overdrev er beliggende ved Ladby Overdrev godt 3 km sydvest for anlægget.

Yderligere kategori 2-naturområder, der er angivet i nærområdet til anlægget på Danmarks Miljøportal, opfylder ikke kriterierne for at være Kategori 2-natur og indgår ikke i godkendelsen.

### **Kategori 3-natur**

For kategori 3-natur gælder, at kommunen konkret skal vurdere følgende beskyttede, ammoniakfølsomme naturtyper uden for Natura 2000-områder, som ikke er omfattet af kategori 1 og 2: Heder, moser og overdrev, som er beskyttet efter naturbeskyttelseslovens § 3, samt ammoniakfølsomme skove.

Skov defineres som arealer, der er større end ½ ha og mere end 20 meter brede, og som er bevokset med træer, der danner eller inden for et rimeligt tidsrum vil danne en sluttet skov af højstammede træer, jf. skovlovens definition af skov.

En skov betegnes som ammoniakfølsom, når:

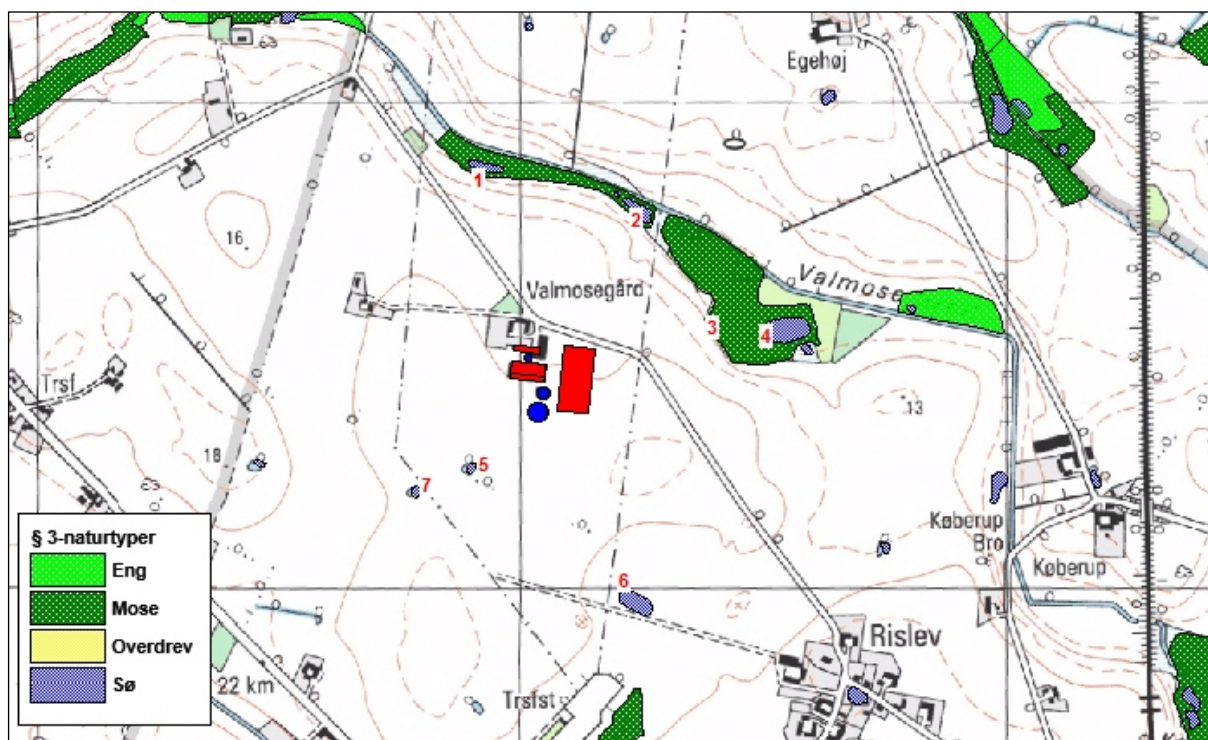
- 1) der har været skov på arealet i lang tid (i størrelsesorden mere end ca. 200 år), så der er tale om gammel "skovjordbund",
- 2) skoven er groet frem af sig selv på et naturareal, fx tidligere hede, mose eller overdrev, så jordbunden ikke har været dyrket mark inden for en periode svarende til perioden for gammel "skovjordbund", eller
- 3) der i skoven er forekomst af naturskovindikerende eller gammelskovsarter, som er medtaget på listen over arter, der er brugt ved prioritering af naturmæssigt særligt værdifulde skove omfattet af skovlovens § 25.

Anlægget ligger i et område, hvor der er meget § 3-omfattet natur i form af enge, moser og vandhuller (Se Kort 2). Bl.a. findes der et sammenhængende naturområde nordøst for anlægget i en afstand af ned til 250 meter fra anlægget. Udover overdrevene nævnt under kategori 2-natur er § 3-moserne ligeledes kategori 3-natur. Nærmeste moser ligger i en afstand af 250-500 meter fra anlægget i retningen nordøst (nærmest) til nordvest (fjernest). Naturområderne er besigtiget i forbindelse med kommunens generelle besigtigelse af § 3-områder, men ikke i forbindelse med denne husdyrgodkendelsessag.

Nærmeste skove, som vurderes at være ammoniakfølsom ud fra, at der har været skov på arealet i lang tid, er Stenskov beliggende 1,9 km øst-sydøst for anlægget på Valmosevej 9.

Merbelastningen af kvælstof er i det elektroniske ansøgningssystem for kategori 3-natur maksimalt beregnet til 1,4 kg N/ha/år på nærmeste kategori 3-mose (målepunkt 3). Depositionsmålinger for øvrige målepunkter fremgår af Tabel 11.

Der er ikke nogen målbar merdeposition på Stenskov.



**Kort 2.** Placering af målepunkterne 1-7 omkring anlægget på Valmosevej 9. § 3-moser er samtidigt kategori 3-natur. Depositionsberegninger ses i Tabel 11.

Lokalitet	§ 3-naturtype	Merbelastning kg N/ha/år
1	sø/mose	0,0
2	sø/mose	0,5
3	mose	1,4
4	sø/mose	0,4
5	sø	0,6
6	sø	0,1
7	sø	0,2

**Tabel 11.** Beregnede merbelastninger på udvalgte naturområder.

## Vurdering

### Kategori 1- og 2-natur

Da totalbelastningen på nærmeste kategori 1- og 2-natur er på 0,0 kg N/ha/år, vurderer kommunen, at projektet på Valmosevej 9 ikke påvirker naturområderne væsentligt negativt. Afskæringskriterierne er for begge naturkategorier overholdt.

### Kategori 3-natur

Bortset fra den del af moseområdet langs Valmose Grøft, der ligger umiddelbart nordøst for og i den fremherskende vindretning i forhold til anlægget, er der ingen af naturområderne omkring anlægget, som modtager en merdeposition af kvælstof, der overstiger 1,0 kg N/ha/år.

Den nærmeste del af moseområdet vist med målepunkt nr. 3 på Kort 2 modtager en årlig beregnet merdeposition på 1,4 kg N/ha. Den pågældende mose er besigtiget af kommunen i maj 2008 og beskrives som en afvandet mose med pilesump. Den var under tilgroning med højstauder og pil. Trusler er beskrevet som afvanding, eutrofiering og Kæmpe-Bjørneklo. Der blev, trods manglende drift på arealet, registeret 45 arter, hvoraf de mest ualmindelige er Top-Star, Eng-Nellikeroed og Gul Frøstjerne. Naturtilstanden blev i felten vurderet til IV og beregnet til 0,17.

Tålegrænsen for § 3-moser er 15-25 kg N/ha/år, og det pågældende areal vurderes ud fra sin vegetation overvejende at være en mosetype, der har en tålegrænse i den øvre ende af intervallet, dvs. 20-25 kg N/ha/år. Da baggrundsbelastningen i området er 13,2 kg N/ha/år /2/ vil der med en merbelastning på 1,4 i værste fald ske en tangering af nedre tålegrænse for § 3-mosen nordøst for anlægget.

Øvrig kategori 3-mosearealer modtager en merdeposition, der er mindre end 1,0 kg N/ha/år, som er den mængde, der er vurderet til at kunne bevirke en tilstandsændring af naturtypen.

Der er ikke nogen merdeposition på Stenskov som følge af projektet.

#### Samlet vurdering

Ud fra disse forhold, er det kommunens samlede vurdering, at naturområder omfattet af lovens § 7 ikke påvirkes væsentligt af projektet på Valmosevej 9, og at ansøgningen overholder de generelle beskyttelseskrav. Der stilles derfor ikke vilkår i forhold til driften.

### **5.3.2 Natura 2000-områder**

EU har en overordnet målsætning om at stoppe forringelser af biodiversiteten senest i 2010. Ét af de vigtigste midler til at opfylde denne målsætning er de såkaldte Natura 2000-direktiver (Habitat- og Fuglebeskyttelsesdirektiv).

Natura 2000-områder udgøres af habitat- og fuglebeskyttelsesområder, som til sammen danner et økologisk netværk af beskyttede naturområder gennem hele EU. I Danmark kaldes områderne også for internationale naturbeskyttelsesområder, og her indgår også ramsar-områderne. Der er 254 habitat-, 113 fuglebeskyttelses- og 27 ramsar-områder i Danmark.

Før der træffes afgørelse om tilladelse eller godkendelse efter husdyrbrugsloven, skal der foretages en vurdering af, om projektet i sig selv eller i forbindelse med andre planer og projekter kan påvirke et Natura 2000-område væsentligt, jf. habitatbekendtgørelsens § 7 stk. 1. Princippet i beskyttelsen er, at der ikke i disse områder må foretages noget, som skader de naturværdier (naturtyper og arter), som ligger til grund for deres udpegning.

Hvis projektet i sig selv eller i forbindelse med andre planer og projekter kan påvirke et Natura 2000-område væsentligt, skal der, jf. habitatbekendtgørelsens § 7 stk. 2, foretages en nærmere konsekvensvurdering af projektets virkninger på Natura 2000-området under hensyn til bevaringsmålsætningen for det pågældende område. Den fælles målsætning for de udpegede områder er, at de naturtyper og arter, som et område er udpeget for at beskytte, skal have en gunstig bevaringsstatus.

Nærmeste Natura 2000-område i forhold til stald og lager på Valmosevej 9 er område nr. 163, Suså, Tystrup-Bavelse Sø, Slagmosen, Holmegårds Mose og Porsmose. Natura 2000-området udgøres af 3 habitatområde og 2 fuglebeskyttelsesområde (se Tabel 2).

Udpegningsgrundlaget fremgår af Bilag 1.1 og beskyttelsesområdet er nøjere beskrevet i Basisanalysen /21/ og Natura 2000-planer /20/.

Afstanden fra stald og lager til nærmeste habitatområde, H194, er ca. 1,2 km mod sydøst (Slagmosen) og ca. 1,8 km mod vest (Susåen, se Kort 1).

### Vurdering

Fra anlægget på Valmosevej 9 er der som nævnt en årlig total emission på 4.012 N/ha/år og en meremission på 66 kg N/ha/år. Den totale ammoniakdeposition er beregnet til 0,1 kg N/ha/år for den nærmest beliggende del af Natura 2000-området, H194.

De lysåbne habitatnaturtyper, der er kortlagt i Slagmosen er "Kilder og væld" (7220), "Rigkær" (7230) og "Indlandssaltenge" (1340). De to førstnævnte er kvælstoffølsomme naturtyper med en tålegrænse på 15-25 kg N/ha/år, mens sidstnævnte har en tålegrænse på 20-40 kg N og ikke kan betegnes som kvælstoffølsom. Med en baggrundsbelastning på 13,2 kg N/ha/år er naturtypernes nedre tålegrænse ikke overskredet og en totaldeposition på 0,1 kg N/ha/år ændrer ikke på dette. Det vurderes derfor, at ændringen af husdyrbruget ikke vil forringe bevaringsstatus for naturtyperne på udpegningsgrundlaget.

Hvad angår arter på udpegningsgrundlaget for nærmeste habitatområde i Natura 2000-området (Sumpvindelsnegl, Skæv vindelsnegl, Tykskallet malermusling, Bæklampret, Pigsmerling og Stor vandsalamander) samt fugle på udpegningsgrundlaget for nærmeste fuglebeskyttelsesområde (F91) er der vurderingen, at ændringen af husdyrholdet på Valmosevej 9 ikke vil påvirke arternes bevaringsstatus. For hovedparten af arterne vil der ikke være nogen målbar totalbelastning på aktuelle eller potentielle levesteder.

<b>Natura 2000-område</b>	163, Suså, Tystrup-Bavelse Sø, Slagmosen, Holmegårds Mose og Porsmose
• <b>Habitatområder</b>	H145, Holmegårds Mose H146, Rådmandshaven H194, Suså med Tystrup Bavelse Sø og Slagmosen
• <b>Fuglebeskyttelsesområder</b>	F91, Holmegårds Mose, Gammellun6, Tuerne og Porsmose F93, Tystrup Bavelse Sø

**Tabel 12.** Nærmeste internationale naturbeskyttelsesområder i Næstved kommune /21/

Selvom den udregnede totaldeposition ligger under afskæringskriteriet på 0,7 kg N/ha/år på Natura 2000, påhviler det altid den godkendende myndighed at sikre de særlige beskyttelsesinteresser, der er forbundet med internationale naturbeskyttelsesområder. Med afsæt i Waddenzee-dommen (EF-domstolens dom af 7. september 2004 i sag C-127/02) fastlægges det, at der skal foretages en konsekvensvurdering hvis:

- der foreligger sandsynlighed eller risiko for, at projektet vil påvirke habitatområder væsentligt (præmis 43)
- en konsekvensvurdering skal gennemføres, hvis det ikke på baggrund af objektive kriterier kan udelukkes, at projektet i sig selv eller i sammenhæng med andre planer eller projekter kan påvirke habitatområdet væsentligt (præmis 45)
- et projekt anses for at kunne påvirke et habitatområde væsentligt, når projektet risikerer at skade områdets bevaringsmålsætning (præmis 49)

Det fremgår endvidere af Waddenzee-dommens præmis 61, at en konsekvensvurdering i henhold til habitatdirektivets artikel 6, stk. 3 indebærer, at alle de aspekter af et projekt, som i sig selv eller i sammenhæng med andre planer eller projekter kan påvirke bevaringsmålsætningen, skal identificeres før projektets godkendelse under hensyn til bedste videnskabelige viden på området, og der kan kun meddeles godkendelse af et projekt, hvis miljømyndigheden ud fra konklusionen på konsekvensvurderingen har opnået vished for, at projektet ikke har skadelige virkninger på habitatområdets integritet. En sådan vished er opnået, når det ud fra et videnskabeligt synspunkt uden rimelig tvivl kan fastslås, at der ikke er sådanne virkninger.

Godkendelsen gives med afsæt i det beskyttelsesniveau, der er fastlagt i bilag 3 til Bekendtgørelse om tilladelse og godkendelse m.v. af husdyrbrug (bek. nr. 44 af 11. januar 2016). Overholdelse af bilag 3 vil, jf. principiel klagenævnsafgørelse (NMK-132-00109) føre til, at afgørelser, der overholder beskyttelsesniveauet, som altovervejende hovedregel vil medføre, at husdyrbrugets ammoniakpåvirkning af omgivende Natura 2000-områder vil være uvæsentlig.

Det er Næstved Kommunes opfattelse, at der i sagen ikke er forhold, der gør, at hovedreglen skulle være tilsidesat. I vurderingen er der lagt vægt på, at den stedlige kortlægning af habitatnaturtyper vurderes at være retvisende. Der er således ikke grund til at tro, at der findes ukortlagte habitatnaturtyper omkring husdyrbrugets anlæg.

Idet den totale ammoniakdeposition fra projektet på nærmeste habitatnaturtype er beregnet til 0,1 kg N/ha pr. år vurderer Næstved Kommune, at ammoniakfordampning fra husdyrbrugets samlede anlæg ikke vil udgøre en nogen påvirkning af Natura 2000 området eller udpegningsgrundlagets arter og naturtyper, og Næstved Kommune vurderer samlet set, at det ansøgte projekt hverken alene eller sammen med andre planer og projekter i området ikke vil have nogen væsentlig negativ påvirkning på de omkringliggende Natura 2000 områder.

Samtidigt vurderes det, at det udvidede dyrehold på Valmosevej 9 beliggende udenfor Natura 2000-området ikke kræver, at der i forhold til påvirkninger fra anlægget udarbejdes en egentlig konsekvensvurdering jfr. § 7 i Habitatdirektivbekendtgørelsen. Begrundelsen for denne vurdering er, at hverken naturtyper eller arter vurderes at ville blive påvirket.

### **5.3.3 Bilag IV-arter og andre beskyttede eller fredede arter**

I Danmark findes der 76 dyre- og plantearter, der er omfattet af EF-Habitatdirektivets bilag IV (kaldet bilag IV-arter) som særlig strengt beskyttet i det naturlige udbredelsesområde ifølge direktivets artikel 12. I Næstved Kommune findes sikkert, med stor sandsynlighed eller er tidligere fundet ca. 25 dyre- og plantearter, som er omfattet af bilag IV.

Beskyttelsen indebærer bl.a. forbud mod beskadigelse eller ødelæggelse af arternes levesteder og yngle- og/eller rasteområder.

Udover beskyttelseskrævende Bilag IV-arter skal ansøgningen vurderes i forhold til rødlistede og fredede arter. Af sårbare og beskyttelseskrævende arter findes i området med stor sandsynlighed bilag IV-arterne Springfrø, Stor Vandsalamander og Spidssnudet Frø.

Ved godkendelse af projekter skal kommunen vurdere, om projektet beskadiger eller ødelægger yngle- eller rasteområder i det naturlige udbredelsesområde for Bilag IV-arterne. Projektet kan kun godkendes, hvis der ikke sker beskadigelse eller ødelæggelse herunder gradvis forringelse af yngle- eller rasteområder jf. Habitatbekendtgørelsens § 11 og Naturbeskyttelseslovens § 29a.

Omkring anlægget på Valmosevej 9 findes et stort antal vandhuller, hvoraf flere er beliggende i den fremherskende vindretning, dvs. øst eller nordøst for anlægget (se Kort 3). Vandhullerne er beliggende i anden natur (moser og enge) eller som markvandhuller på agerjord og græsningsfolde.

I denne del af kommunen er det sandsynligt, at der findes følgende Bilag IV-padder: Springfrø, Stor vandsalamander og Spidssnudet frø. Omkring anlægget findes der endvidere med stor sandsynlighed Skrubtudse, Grøn Frø og Lille Vandsalamander. Alle padder og deres yngel er fredede i Danmark.

Springfrø er udbredt på Sydsjælland og specielt i områder nær løvskov. I skovrige områder med mange vandhuller eller oversvømmelser kan den optræde endog meget talrigt. Springfrø opholder sig i skov og beplantninger uden for yngletiden.

Stor Vandsalamander er almindelig i det sydøstlige Danmark i vandhuller og formodes at findes i op mod halvdelen af vandhullerne i kommunen. Især i vandhuller med bedst vandkvalitet og uden fisk vil sandsynligheden være størst. Arten opholder sig efter yngleperioden forsat lige omkring vandhullet eller 2-300 meter derfra.

Spidssnudet Frø er ikke i samme grad som Springfrø knyttet til egentlige vandhuller, men foretrækker i langt højere grad oversvømmede partier i moser og på enge (fladvand). Uden for ynglesæsonen lever Spidssnudet Frø i enge, moser og udyrkede fugtige arealer. Det er en art, der kræver høj naturkvalitet på såvel yngle- som rastelokaliteter.





Kort 3 viser §3-vindhuller (markeret med gul cirkel), som kan udgøre potentielle ynglebiotoper for områdets bilag IV-padder - Springfrø, Spidssnudet frø og Stor vandsalamander.

Vindhullerne er ikke besigtiget med henblik på at fastslå aktuel / potentiel forekomst af Bilag IV-padder.

Udover nævnte Bilag IV-padder findes med stor sandsynlighed en række flagermus-arter i området. De almindeligste og mest sandsynlige arter i Næstved Kommune er vandflagermus, brunflagermus, langørret flagermus, sydflagermus og dværgflagermus.

### **Vurdering**

Projektet kan kun godkendes, hvis der ikke sker beskadigelse eller ødelæggelse herunder gradvis forringelse af yngle- eller rasteområder jf. Habitat-bekendtgørelsens § 11 og Naturbeskyttelseslovens § 29a.

For påvirkning af levesteder for Bilag IV-arter er vurderingen, at levestedet skal påvirkes af en årlig merbelastning større end 1 kg N/ha /18/, for at der kan registreres en ændring af levestedet (lokaliteten).

Den overvejende del af vandhuller i denne del af Danmark i morænelandskabet er ikke kvælstofbegrænsede, og atmosfærisk deposition af kvælstof ændrer ikke tilstanden i vandhullerne. Merdeposition kan derimod ændre bredvegetationen, således at rigere og hurtigere vækst af denne kan føre til en forringelse af vandhullet som levested for padder.

Da merdepositionen for alle vandhuller er væsentligt mindre end 1,0 kg N/ha/år, kan der ikke forventes en tilstandsændring af vandhullerne (levestederne).

Det er således Næstved kommunes vurdering, at udvidelsen af husdyrbruget på Valmosevej 9 ikke vil betyde en væsentlig negativ påvirkning af levesteder for Bilag IV-padder. Og kommunen vurderer, at det generelle beskyttelsesniveau i husdyrloven er tilstrækkeligt til at beskytte yngleområder mod væsentlig negativ påvirkning fra ammoniak fra anlægget.

Hvad angår forekomsten af Flagermus i området, vurderer Næstved kommune ligeledes, at den ønskede produktion ikke påvirker raste- eller yngleområder for flagermus.

Der stilles ikke vilkår i forhold til påvirkning af Bilag IV-arter.

## 5.4 Lugt

Beregning af lugtmissionen fra husdyrbrugets anlæg beregnes i lugtenheder. Beregningen baseres på husdyrtype, kg dyr på stald (antal stipladser) og staldsystem. Geneafstandene beregnes ud fra anlæggets lugtenheder. Beregningen foregår dels ved hjælp af FMK-vejledningen og dels den nye lugtvejledning. Ejendommen overholder alle lugtgenekriterier til byzone, samlet bebyggelse og til enkelt bolig.

Udklip af beregningen i husdyrgodkendelse.dk er indsat nedenfor. Heraf fremgår lugtgeneafstanden fra staldanlægget og til hhv. nærmest enkelt liggende bolig, samlet bebyggelse og byzone.

Bebyggelse	Kumulation	Model	Ukorrigeret geneafstand (ansøgt)	Ukorrigeret geneafstand (nudrift)	Korrigeret geneafstand (ansøgt)	Korrigeret geneafstand (nudrift)	Vægtet gennemsnitsafstand	Bort-screenet	Genekriterie overholdt
+ Valmosevej 11	0	NY	411,03	307,40	411,03	307,40	435,49	Nej	Ja
+ Valmosevej 1	0	NY	836,88	616,87	753,19	555,19	768,38	Nej	Ja
+ Valmosevej 4	0	NY	836,88	616,87	753,19	555,19	756,48	Nej	Ja
+ Gelsted By, Herlufmagle	0	NY	1.101,18	800,89	1.101,18	800,89	1.451,93	Ja	Ja

**Tablet 13.** Lugtgeneberegninger beregnet med [www.husdyrgodkendelse.dk](http://www.husdyrgodkendelse.dk). Den vægtede gennemsnitsafstand til de enkelte områdetyper er målt fra et vægtet lugtcentrum af staldanlægget.

### Vurdering

Geneafstanden tager udgangspunkt i afstanden fra lugtcentrum af et staldanlæg til en nabo/områdegrænse, hvor genekriteriet skal overholdes. Da der er flere staldafsnit, er der flere lugtkilder. Der beregnes en vægtet gennemsnitsafstand, som tager hensyn til, at der er forskellige emissioner fra staldafsnittene. Den vægtede gennemsnitsafstand kan ikke angives på et kort, men er en beregnet afstand, som skal være større end den korrigerede/ukorrigerede geneafstand, for at lugtgenekriteriet er overholdt.

Næstved Kommune kan konstatere, at ansøger har udpeget de nævnte boligtyper i forhold til nabo, samlet bebyggelse og byzone korrekt.

Nærmeste nabobolig uden landbrugspligt udgøres af Valmosevej 11 med genekriterie 15 OUE/m<sup>3</sup>. Nærmeste samlede bebyggelse er ved Rislev (Valmosevej 1 og 4) med genekriteriet 7 OUE/ m<sup>3</sup>. Nærmeste byzone (område udpeget til boliger) er udpeget i Gelsted By ca. 1,4 km nord øst for ejendommen, med genekriteriet 5 OUE/ m<sup>3</sup>.

Den vejledende konsekvenszone er beregnet til 1.352 meter. Dvs. at beboelsejendomme indenfor denne afstand er høringsberettiget i forhold til denne husdyrgodkendelse.

Der forefindes ingen større husdyrbrug (> 75 DE) i området indenfor 100 m fra enkeltbolig eller 300 m fra byzone og samlet bebyggelse.

Ansøgningssystemets beregninger viser, at dyreholdet kan overholde genekriterierne for lugt for alle typer af omboende. Det vurderes derfor, at ejendommens lokaliseringsforhold i forhold til lugt er tilfredsstillende.

God staldhygiejne samt renholdelse af omgivelserne på ejendommen vurderes at medvirke til at minimere lugtudbredelse fra husdyrbruget. Der stilles vilkår til minimering af lugtgener fra produktionen på Valmosevej 9.

På baggrund af ovenstående og de stillede vilkår vurderes det, at det ansøgte ikke vil medføre væsentlige lugtgener i forhold til omkringboende.

### Vilkår

Der vil blive stillet vilkår om at,

- Såfremt Næstved Kommune skønner, at lugt fra bedriften giver anledning til væsentlige lugtgener, skal ejendommen for egen regning lade foretage undersøgelse af forskellige lugtkilder og iværksætte foranstaltninger, således at lugtgenerne formindskes. Foranstaltningerne skal aftales med Næstved Kommune.
- Hele ejendommen og dens omgivelser skal renholdes således at ejendommen ikke giver anledning til lugtgener, som efter Næstved Kommunes vurdering er til væsentlig gene for omgivelserne. Der skal således til stadighed opretholdes en god staldhygiejne, herunder tørhed af båsenes og foderarealernes bund, renholdelse for at hindre støv- og smudsbelægninger i stalden samt renholdelse af fodringssystem m.v.
- Fordelingen af dyr og dyretyper i staldanlæggene skal stemme overens med oplysningerne i ansøgningen.

## 5.5 Transport

Antallet af transporter før og efter etableringen er opsummeret i tabellen nedenfor.

Art	Antal transporter/år før udvidelse	Antal transporter/år efter udvidelse	Antal transporter/uge/måned
Foder	104	156	3 pr. uge
Levering af grise	52	104	2 pr. uge
Afhentning af grise	104	152	3 pr. uge
Afhentning af døde dyr	104	104	2 pr. uge
Gylletransporter ved udbringning	275	350	10-30 pr. uge (sæsonbestemt)
Lastbiltransport til biogasanlæg	-	110	8 pr. uge
Halmtransporter	30	12	1 pr. måned
Renovation	25	25	2 pr. måned
<b>I alt (gns.)</b>	<b>694</b>	<b>1.013</b>	<b>20 pr. uge</b>

**Tablet 14.2** Transporter på ejendommen før og efter udvidelsen.

Arbejds kørsel til og fra staldanlægget sker via Valmosevej. Der søges særskilt om at etablere en ny markoverkørsel til ejendommen. Den nye markoverkørsel placeres nord for den nye klimastald ca. 60 meter øst for den eksisterende tilkørsel til ejendommen. Grunden til at der ønskes en markoverkørsel mere skyldes en lettere adgang til levering af foder og afhentning af gylle til biogasanlæg uden, der skal bakkes og vendes.

Hovedparten af transporterne udgøres af transporter med husdyrgødning, levering og afhentning af grise og foder.

Transporterne vil primært foregå indenfor normal arbejdstid 06.00-18.00, men der kan også være tidspunkter med øget trafik på og omkring ejendommen udenfor de anførte tidspunkter. Det forventes at omkring 10-20 % af transporterne vil ligge uden for tidsrummet 07.00-18.00.

I forhold til nudriften vil der ske en stigning i antallet af transporter.

Ansøger vurderer, at generne for nabobeboelser som følge af transport til og fra virksomheden vil være begrænsede, da ejendommens til- og frakørselsforhold ligger hensigtsmæssigt, i forhold til omboende.

### **Vurdering**

Antallet af transporter stiger med ca. 45 % set i forhold til nudriften. Som ansøger skriver, tilskrives stigningen primært flere leveringer af foder, levering /afhentning af grise, samt transport af gylle. Disse transporter vægter ca. 75 % af det totale antal transporter.

Idet landzone er at betragte som landbrugets erhvervsområde, må beboere af boliger i landzonen derfor acceptere visse ulemper, som kan være forbundet med at være nabo til et landbrug, som f.eks. øget trafik til og fra landbrugsejendommen i højsæsonen. Kørsel på ejendommen i forbindelse med den årlige høst og drift af markerne foregår indenfor en afgrænset periode, og er en del af det sæsonbetonede arbejde, som må accepteres ved en landbrugsbedrift.

Udbringning af gylle sker normalt med gyllevogn. Næstved Kommune vurderer, at gyllekørsel på offentlig vej skal ske i lukkede transporter, der ikke anvendes til udbringning i marken, med mindre udbringningsarealet ligger i umiddelbar nærheden af staldanlægget. Der skal udbringes store mængder gylle og da udbringningsarealerne er ukendte, kan transporterne med gylle skulle passere flere tæt beboede områder (Rislev, Gelsted og Herlufmagle). Ved kørsel af gylle i gyllevogne der kan anvendes til udbringning af gylle er der større risiko for spild på vejen fra gyllerester i slangerne og på dækkene. Endvidere lugter disse gyllevogne mere end lukkede gylletransporter.

Der gøres opmærksom på, at kommunen ikke kan regulere transportrute på offentlig vej i en miljøgodkendelse efter husdyrgodkendelsesloven, idet færdsel på offentlig vej reguleres af færdselsloven og håndhæves af politiet. Tilsvarende er det ikke muligt at regulere transporter i forbindelse med husdyrbrug ud fra offentlig vejs stand og fremtidig nødvendighed for vedligehold, idet spørgsmål om ødelæggelse af vejnettet administreres af kommunen som vejmyndighed.

Det er Næstved Kommunes vurdering, at ændringerne i transport til og fra ejendommen, som følge af den ansøgte udvidelse, ikke vil være til væsentlig gene for omkringboende, selvom transporterne forøges med op til ca. 7 transporter pr. uge. Støj i forhold til transporter er behandlet i afsnit 5.6.

Kørsel på ejendommen i forbindelse med den daglige drift må accepteres ved en landbrugsbedrift.

Samlet vurderes det, at ændringerne i transport til og fra ejendommen som følge af den ansøgte udvidelse ikke vil medføre væsentlige miljømæssige gener for omgivelserne. Der er i afsnit 5.6 stillet vilkår om støjgener m.v.

## **Vilkår**

- Transport af gylle til og fra ejendommen på offentlige veje skal ske i lukkede gyllevogne eller i lukkede transportvogne, der ikke anvendes til udbringning i marken, med mindre udbringningsarealet ligger på Valmosevej 9.

## **5.6 Støj**

I ansøgningen er følgende beskrevet om støjkloder:

Støjkloder fra landbrugsvirksomheden kan forekomme fra følgende kloder:

1. Staldanlæg (fodringsanlæg, vakuumpumper, kompressorer m.m.) og ventilationsanlæg.
2. Interne og eksterne transportere.
3. Ind- og udlevering af grise.
4. Omrøring af gylle i foråret og efteråret i forbindelse med udbringning af gylle (periodiskstøj).
5. Levering af foder.

Driftsperioder beskrives således:

I det omfang det er muligt, vil alle støjende aktiviteter blive lagt indenfor normal arbejdstid, som ansøger definerer som tidsrummet 06.00-18.00. Dog kan der forekomme afvigelser i forbindelse med levering og afhentning af grise, der kan forekomme på alle tider af døgnet.

Beskrivelse af tiltag mod støj:

Ventilationsanlægget vil være i konstant drift, men støjen herfra vil være lav. Der er installeret ventilatormotorer med et lavt støjniveau. Ventilationsanlægget serviceres og vedligeholdes, hvilket er medvirkende til, at støj herfra er minimal.

Levering af korn og foder sker med tippevogn i korngrav ved fodersiloer, hvorefter det snegles videre til kornsiloerne. Der er dermed ingen støjende aktivitet i forbindelse med indblæsning af foder.

Staldanlægget er et moderne anlæg og motorer fra fodringsanlæg, vakuumpumper, kompressorer m.m. er placeret indendørs, hvorfor støj herfra er minimal.

Det forventes ikke at transportere vil give anledning til væsentlige støjgener, da der er relativt langt til nabobeboelser, og da der er gode til- og frakørselsveje til ejendommen.

Det forventes, at omkring 10-20 % af transporterne vil ligge uden for tidsrummet 07.00-18.00.

Alle generelle krav vedrørende støj vil blive overholdt. Sammenholdt med ejendommens placering vurderer ansøger, at det ikke er nødvendigt med specielle tiltag for at sikre omboende mod støjgener. Støj søges generelt dæmpet ved valg af støjsvag teknologi.

## **Vurdering**

Ved vurdering af støj fra ejendommen, vurderes der på støj fra fast tekniske installationer som f.eks. ventilatorer, foderblander, pumper, kompressor m.v., og der vurderes på de interne og eksterne transportere. Støj i forbindelse med markdriften er ikke omfattet, men der skal naturligvis så vidt muligt vises hensyn ved kørsel forbi naboejendomme og tomgangskørsel skal undgås.

Der foregår ikke foderblanding på ejendommen. Det er oplyst, at foder leveres i korngrav og snegles til kornsiloerne. Der forventes således ikke væsentlige støjgener forbundet med håndtering af foder.

Ved anvendelse af frekvensstyrede motorer i ventilationsanlægget, vil ventilatorvingen ikke rotere hurtigere end højest nødvendigt, hvilket styres af ventilationsanlæggets klimacomputer. Herved minimeres støjen fra ventilationsanlægget, så meget, som det er driftsmæssigt forsvarligt og funktionelt muligt.

Omrøring af gylle i foråret og efteråret i forbindelse med udringning/afhentning af gylle medfører ligeledes kun periodisk støj.

Da langt størstedelen af alle transporter vil foregå i tidsrummet kl. 07 – 18 og antallet af transporter er begrænset til omkring 3 stk. pr. dag i gennemsnit og sker på asfalteret vej forbi omkringboende, forventes der ikke væsentlige støjgener fra transporterne.

For at mindske eventuelle støjgener, stilles der vilkår om, at transport til og fra ejendommen så vidt muligt skal foretages på hverdage mandag til fredag fra kl. 7.00 – 18.00. Defekte og støjende anlæg, pumper, kompressorer eller lignende straks skal udbedres eller skiftes.

I Miljøstyrelsens vejledning nr. 5/1984 om "ekstern støj fra virksomheder" anføres ingen grænseværdier for støjbelastningen fra virksomheder ved boliger i det åbne land. Dog anføres, at man som udgangspunkt ved fastsættelse af støjgrænser ved nærmest liggende boliger bør anvende de grænseværdier, der gælder for områder med blandet bolig- og erhvervsbebyggelse. Disse værdier er anvendt i godkendelsen.

Der stilles i godkendelsen vilkår om, at en beregning / måling af støjniveauet i omgivelserne kan kræves, såfremt tilsynsmyndigheden Næstved Kommune finder, at eventuelle klager er velbegrundede.

### **Vilkår**

Der vil blive stillet vilkår om at,

- Husdyrbrugets samlede støjbidrag til omgivelserne må ikke overstige følgende værdier, målt ved nabobeboelser eller deres opholdsarealer:

Periode	Referencetidsrum	Værdi dB (A)
Mandag – fredag kl. 7-18	8 timer	55
Lørdag kl. 7-14	7 timer	55
Lørdag kl. 14-18	4 timer	45
Søn- og helligdag kl. 7-18	8 timer	45
Alle dage kl. 18-22	1 time	45
Alle dage kl. 22-7	½ time	40

Støjbidraget måles som det ækvivalente, konstante og korrigerede støjniveau i dB(A). Spidsværdierne af støjniveauet må om natten kl. 22-07 ikke overstige 55 dB(A). Støjgrænseværdierne omfatter kun støj fra faste tekniske installationer.

- Hvis Næstved Kommune vurderer, at der er behov for det, f.eks. ved begrundede klager over støj, skal virksomheden for egen regning dokumentere, at støjgrænserne er overholdt. Dokumentationen skal være i form af en akkrediteret/certificeret støjmåling eller beregning, som overholder Miljøstyrelsens vejledninger på området og udføres som efter retningslinjerne: – Miljømåling, ekstern støj. En sådan dokumentation kan højest kræves 1 gang årligt. Eventuelle måle- eller beregningspunkter skal inden udførelsen aftales med tilsynsmyndigheden.

- Transport til og fra ejendommen skal så vidt muligt foretages på hverdage mandag til fredag fra kl. 7.00 - 18.00.
- Defekte og støjende anlæg, pumper, kompressorer eller lignende skal straks udbedres eller skiftes.
- Der må ikke forekomme unødigt tomgangskørsel på ejendommen.

## 5.7 Støv

Der er i ansøgningen oplyst følgende omkring støvkilder:

"Der kan forekomme støvgener ved den daglige håndtering af foder og halm. Dette vurderes dog ikke at have en væsentlig påvirkning på naboerne, dels på grund af staldanlæggets placering i forhold til naboerne, og dels på grund af den store afstand til nærmeste nabobeboelse".

### **Vurdering**

På baggrund af driftsformens ringe støvgenering samt afstanden til nabobeboelserne, vurderer Næstved Kommune, at den daglige drift af anlægget ikke vil medføre væsentlige støvgener i nærområdet.

Der kan forekomme støvgener ved transporter til og fra ejendommen. Da transporten foregår via asfalterede vej forbi omkringboende, vurderer Næstved Kommune dog, at risikoen for støvgener ved nabobeboelser er meget begrænset.

### **Vilkår:**

For at imødekomme eventuelle væsentlige støvgener fra ejendommen, bliver der stillet vilkår om at,

- Driften af ejendommen må ikke medføre væsentlige støvgener uden for ejendommens eget areal.

## 5.8 Lys

Ansøger har oplyst følgende vedr. lys på ejendommen:

"Lyset i staldene vil primært være tændt i tidsrummet kl. 06.00 til 20.00.

Der er ingen kraftige udendørs lyskilder. Der sidder et orienteringslys over indgangsdøren til staldene. Der er ingen stærke generende lyskilder, som kan genere naboer."

### **Vurdering**

Lys fra ejendommen kan eventuelt være til gene for naboer, f.eks. ved konstant lys hele natten. Lys kan også være til gene for trafikken, f.eks. ved anvendelse af spotlys, der peger ud mod vejbanen. Driftsbygningernes beliggenhed, i forhold til nabobeboelser og offentlig vej, er både tilbagetrukket og i relativ god afstand hertil, således at der ikke er tale om væsentlige lyspåvirkninger på vejarealer eller hos naboejendomme. Ansøger oplyser ikke hvorvidt der vil blive opsat bevægelsessensor på udendørs belysning ved indgangen. I afsnit 5.1.4 Vand og Energi er der dog stillet vilkår om at udendørs pladsbelysning skal forsynes med bevægelsessensorer, der sikrer, at lyset kun er tændt i op til 30 minutter ad gangen.

Der stilles vilkår til at imødekomme væsentlige lysgener forbundet med husdyrbrugets drift.

### **Vilkår**

For at undgå lysgener ved naboer og for trafikken, bliver der stillet vilkår om at,

- Husdyrbruget må ikke medføre lysgener uden for ejendommens areal. Hvis der opstår væsentlige lysgener, skal der foretages tiltag til nedbringelse af genen.

## 5.9 Kemikalier

I forbindelse med et miljøtilsyn på ejendommen i 2015 er der registreret følgende tre olietanke. I maskinhuset en dieselolietank, årg. 2009 og en dieselolietank, årg. 1992 på 4000L. Endvidere var der en 1200L fyringsolietank årg. 2000 der stod udendørs ved stuehuset.

### **Vurdering**

Det er i ansøgningen oplyst, at der etableres gyllekøling i den nye stald og at husdyrbrugets varmebehov i fremtiden vil blive dækket af gyllekølingsanlægget.

Når godkendelse tages i brug, så vil der stadig foregå markdrift fra ejendommen, hvorfor der stadig vil blive opbevaret sprøjtemidler. Tapsteder, som benyttes til påfyldning og vask af sprøjter, skal være forsynet med kontraventil og vandur eller lignende installation, der forhindrer overløb ved opfyldning af tanken. Der må ved påfyldning af sprøjter ikke være direkte kontakt mellem vandslange monteret på tapstedet og væsken i sprøjten.

Der stilles vilkår til håndtering af olie, sprøjtemidler og kemikalier på ejendommen for at forebygge forurening af jord og grundvand.

Fyldning af marksprøjte og vask af sprøjteudstyr reguleres af bekendtgørelse nr. 906 af 24.06.2016 om påfyldning og vask m.v. af sprøjter til udbringning af plantebeskyttelsesmidler. Her anføres det bl.a. at håndtering af sprøjtemidler (påfyldning og vask af udstyr) enten skal foregå på en støbt plads med afløb til lukket beholder, eller på arealet der skal sprøjtes. Såfremt en mark, hvor der er blevet sprøjtet anvendes til påfyldning og vask, skal der inden for en vækstsæson benyttes et nyt område ved hver påfyldning og ved hver vask.

### **Vilkår**

For at forebygge forurening af jord og grundvand, bliver der stillet vilkår om at,

- Tankning af diesel skal ske fra en plads med fast og tæt bund eller på et underlag hvorfra der er afløb til olie/benzinudskiller. Tanken skal opstilles med god afstand til afløb til dræn.
- Pesticider og øvrige kemikalier skal opbevares miljømæssigt forsvarligt, dvs. på et fast og tæt underlæg, uden afløb i nærheden, og således at indholdet af den største beholder kan tilbageholdes og opsamles.

## 5.10 Affald

Af ansøgningen fremgår:

"Affald opbevares og bortskaffes på en miljømæssig forsvarlig måde."

**Tablet 15.** Affaldsmængder og bortskaffelse



Affald	EAK-kode	Mængde/år	Bortskaffelse
Døde dyr	02.01.02	400 stk.	DAKA
Medicinrester/emballage	18.02.05	300 liter	Dyrlæge/genbrugsplads
Kanyler	18.02.02	1 spand	Apoteket/dyrlægen
Lysstofrør	20.01.21	50 stk.	Genbrugsplads
Emballage fra foder	20.02.01	500 liter	Genbrugsplads
Papir/pap	20.01.01	300 liter	Genbrugsplads
Ikke brændbart		200 liter	Genbrugsplads
Brændbart	19.02.10	1.200 liter	

Ansøger oplyser følgende om opbevaring af olie og kemikalier:

”Der opbevares ikke olie og kemikalier på ejendommen efter miljøgodkendelsen er taget i brug.”

### **Vurdering**

Det vurderes, at ansøger opbevarer og bortskaffer affald korrekt, idet affaldet opbevares under tag og bortskaffes til genbrugsplads eller godkendt modtager.

Opbevaring af døde dyr reguleres efter bekendtgørelse om opbevaring m.m. af døde produktionsdyr, nr. 558 af 01.06.2011 med senere ændringer.

### **Vilkår**

For at imødegå forurening samt for korrekt opbevaring og bortskaffelse af affald fra ejendommen, bliver der stillet vilkår om at,

- Affald skal jævnlige bortskaffes fra ejendommen, og farligt affald skal opbevares miljømæssigt forsvarligt.
- Beholdere med spildolie skal opstilles på en tæt opsamlingsbakke egnet til formålet, og som kan indeholde volumenen af den største beholder.
- Hvis spildolie opbevares i en olietank, skal tanken sløjfes efter de samme sløjfningsterminer, som tanke omfattet af den til enhver tid gældende olietanksbekendtgørelsen (Bekendtgørelse om indretning, etablering og drift af olietanke, rørsystemer og pipelines). Tanken skal opstilles på et tæt underlag, og der skal være påmonteret skilt på tanken, hvor fabrikationsår fremgår.
- Der skal foreligge dokumentation for bortskaffelse af miljøfarligt affald minimum 3 år tilbage.

## **5.11 Skadedyr**

Ansøger har oplyst følgende om bekæmpelse af skadedyr på ejendommen:

” Generel beskrivelse af skadedyr

Generelt lægges der vægt på en hurtig og effektiv bekæmpelse af skadedyr ved konstatering af deres tilstedeværelse. Forekomst af skadedyr forebygges blandt andet ved daglig oprydning og fjernelse af gødning, halm og foderrester. Al bekæmpelse af skadedyr sker i henhold til retningslinjerne fra Statens Skadedyrslaboratorium.

Beskrivelse af gener fra fluer

Der er ingen fluegener fra husdyrbruget.

I det omfang det er nødvendigt, vil der blive foretaget fluebekæmpelse i henhold til retningslinjerne fra Statens Skadedyrslaboratorium.

Beskrivelse af rottebekæmpelse

Hvis der opstår problemer med rotter, vil bekæmpelse ske i henhold til retningslinjerne fra Statens Skadedyrslaboratorium.”

### **Vurdering**

For at undgå tilhold af rotter og fluer er det vigtigt at ejendommen holdes i en renlig og ryddelig stand. Særligt med hensyn til fluer er det i sommerhalvåret vigtigt, at være opmærksom på hygiejnen.

### **Vilkår**

For at undgå tilhold af skadedyr bliver der stillet vilkår om at,

- Ejendommen skal foretage en effektiv fluebekæmpelse, der som et minimum er i overensstemmelse med de seneste retningslinjer fra Institut for Agroøkologi, Århus Universitet.
- Hele ejendommen og dens omgivelser skal holdes i en renlig og ryddelig stand og opbevaring af foder skal ske på en sådan måde, at der ikke opstår risiko for tilhold af skadedyr (rotter m.v.).

## **5.12 Husdyrbrugets ophør**

Om husdyrbrugets ophør oplyser ansøger følgende:

”Der er ingen planer om, at husdyrproduktionen skal ophøre, men det forventes at landbrugsvirksomheden fortsat effektiviseres, optimeres og udvides i det omfang, det er krævet for at følge med udviklingen.

Hvis husdyrproduktionen på ejendommen ophører, vil stalde og gødningsopbevaringsanlæg blive tømt og rengjort således, at produktionsanlægget afvikles miljømæssigt forsvarligt.

Det betyder, at følgende vil blive foretaget:

1. Overskydende husdyrgødning i kummer, kanaler og gylletanke tømmes og fjernes på forsvarlig vis.
2. Staldene bliver rengjorte.
3. Inventar og andet metal afhændes til skrothandler eller lign.
4. Alt affald, der kan genbruges, leveres til genbrugsstation eller lign.
5. Affald, der ikke kan genbruges, afskaffes efter gældende regler.”

### **Vurdering**

Næstved Kommune vurderer, at der ved eventuelt ophør af husdyrproduktionen skal foretages en fuldstændig oprydning på ejendommen. Dvs. dyr skal sælges/bortskaffes, affald, kemi og olie skal fjernes. Foderlagre og husdyrgødningslagre skal tømmes, og bygninger og anlæg skal rengøres.

### **Vilkår**

For at forhindre forurening i forbindelse med evt. ophør af produktionen, bliver der stillet vilkår om, at

- Ved ophør af driften skal produktionsanlæg, husdyrgødnings- og foderopbevaringsanlæg tømmes og rengøres grundigt. Gødningsopbevaringsanlæg skal tømmes indenfor næste planperiode. Stoffer der kan forurene jord, undergrund og overfladevand, samt affald skal bortskaffes efter gældende regler.

## **6. Driftsforstyrrelser og uheld**

Af ansøgningen fremgår følgende omkring driftsforstyrrelser og uheld:

”Af mulige driftsforstyrrelser og uheld kan nævnes:

- Uheld med overløb, revnet gyllebeholder eller væltet gylletransport vil kunne foranledige forurening.

Med henvisning til ovennævnte følger her en beskrivelse af foranstaltninger, der er truffet for at imødegå de nævnte uheld:

- Såfremt gyllebeholderen revner eller springer læk, vil gældende lovgivning følges. Som udgangspunkt kontaktes kommunens miljøvagt eller der ringes til alarmcentralen.
- Gyllebeholderen tilses regelmæssigt, og der foretages 10. års beholderkontrol.
- Al gylle afhentes med gyllevogn med sugepumpe.
- Der opbevares ikke olie- og kemikalieprodukter på ejendommen.

Hvis der skulle ske uheld kontaktes miljøvagten, og der vælges de bedste oprydnings- og forebyggelsesforanstaltninger, således at gene og risiko bliver mindst mulig (gyllespild kan f.eks. opdæmmes med halmballer, jord og lign.). Alle medarbejdere er instrueret i at kontakte kommunens miljøvagt eller ringe 112 ved uheld”.

### **Vurdering**

Det er Næstved kommunes vurdering, at en beredskabsplan vil være til stor hjælp for ejer og hans medarbejdere, såfremt der sker uheld, både med hensyn til evt. oliespild og større hændelser som overløb af gyllebeholder, brand, hærværk o.l.

Valmosevej 9 er en ejendom, hvor der frem over både vil foregå markdrift og husdyrproduktion. Det er således ikke korrekt, at det af ovennævnte beskrivelse fremgår, at der ikke vil blive opbevaret olie- og kemikalier på ejendommen, når godkendelse er taget i brug.

Ved evt. uheld der kan have miljømæssige konsekvenser, skal der ringes til tlf. 112.

På baggrund af ansøgningens oplysninger stiller kommunen vilkår om, at der skal udarbejdes en beredskabsplan for at minimere de miljømæssige konsekvenser af evt. driftsforstyrrelser og uheld. Enten kan der udarbejde en ny eller også skal den eksisterende opdateres i forhold til det ansøgte.

### **Vilkår**

I tilfælde af driftsforstyrrelser og miljømæssige konsekvenser heraf, bliver der stillet følgende vilkår om at,

- Ejendommen skal udarbejde en beredskabsplan i forbindelse med at godkendelsen tages i brug. Beredskabsplanen skal ajourføres efter behov, dog mindst én gang årligt. Planen skal være nemt tilgængelig. Alle medarbejdere skal være bekendt med planen og den skal opsættes et centralt sted på ejendommen. Hvis der er udenlandske medarbejdere på ejendommen, skal beredskabsplanen forefindes i en oversat udgave eller alternativt i form af skitser og billeder.
- Beredskabsplanen skal som et minimum indeholde 1) oplysninger om procedurer, der beskriver relevante tiltag med henblik på at stoppe uheldet og begrænse udbredelsen, 2) oplysninger om hvilke personer og myndigheder, der skal alarmeres og hvordan, 3) kortbilag over bedriften med angivelse af miljøfarlige stoffer, afløbs- og drænsystemer, vandløb m.m., 4) en opgørelse over materiel, der kan anvendes i forbindelse med afhjælpning, inddæmning og opsamling af spild/lækage, der kan medføre konsekvenser for det eksterne miljø.
- Den endelige beredskabsplan inkl. bilag skal fremsendes i kopi til kommunen, senest 3 måneder efter at godkendelsen er taget i brug.

## 7. Egenkontrol

I ansøgningen er det anført at:

” Bedriftens egenkontrol består primært af det lovpligtige gødningsregnskab, produktionsopgørelser og driftsregnskab samt egne løbende registreringer.

Egenkontrollen på gyllekølingsanlægget er en timetæller, hvor det dokumenteres, at det årlige antal driftstimer er mindst 5.524 timer. Hvis der installeres en varmepumpe på mere/mindre mindre end 90 kW og/eller en COP på mere/mindre end 2,5 indsendes der særskilt beregning herfor, således at det dokumenteres, at ammoniakreduktionen er mindst 8,80 %.

Ansøger aflæser og registrerer forbrug af vand og el en gang årligt i forbindelse med årsregnskabet. Virksomhedens el- og vandforbrug er konstant henover året, der er ingen sæsonbetonede produktionsmæssige variationer. De tekniske installationer og hjælpemidler kontrolleres løbende for at imødegå driftsforstyrrelser og uheld”.

### **Vurdering**

Bedriften skal til enhver tid over for Næstved Kommune kunne fremlægge dokumentation og optegnelser, der dokumenterer, at ansøgningens forudsætninger og godkendelsens vilkår overholdes.

### **Vilkår**

For at husdyrproduktionen kan dokumentere at miljøgodkendelsens vilkår er overholdt, bliver der stillet vilkår om at:

- Følgende materiale skal som et minimum til enhver tid kunne forevises tilsynsmyndigheden:
  - Dokumentation for produktionsniveau: f.eks. udtræk fra CHR og evt. produktionsrapporter. Dokumentationen skal opbevares i min. 3 år.
  - Regnskaber for solgte dyr.
  - Indsendt gødningsregnskab inkl. kvitteringer for overførte mængder husdyrgødning.
  - Regnskabsbilag fra destruktionsanlæg for døde dyr.
  - Kvitteringer for aflevering af affald.
  - Årlig registrering af el-, diesel-, fyringsolie, vand- og foderforbrug.
  - Dokumentation for bortskaffelse af miljøfarligt affald minimum 3 år tilbage.
- Der skal foreligge skriftlige aftaler af minimum 5 års varighed for opbevaring af husdyrgødning svarende til 3.500 m<sup>3</sup> årligt.

## 8. Alternative løsninger og 0-alternativ

Ansøger har oplyst følgende omkring alternative løsninger:

” Alternative løsninger

Der er ikke overvejet alternativer til det ansøgte projekt. Hvis der fortsat skal være en svineproduktion, er det nødvendigt at der foretages en modernisering/renovering, og den bedste løsning er at opføre nye stalde.

De nye stalde placeres, hvor der ligger en lade, der nedrives. Herved kommer nye

driftsbygninger til at ligge, hvor en eksisterende driftsbygning lå, og i tilknytning til de eksisterende bebyggelsesarealer.

Når det ansøgte projekt realiseres, tages de eksisterende stalde ud af drift, og den nye miljøgodkendte husdyrproduktion vil fortsætte i nye stalde på en ny selvstændig landbrugsejendom”.

Omkring 0-alternativer oplyser ansøger følgende:

”0-alternativ

Strukturudviklingen i dansk landbrug betyder, at der kontinuerligt bliver færre, men større landbrug. De enkelte landbrugsvirksomheder har derfor brug for, hvis de vil overleve, at udvikle mere effektive og miljøvenlige driftsformer. Et 0-alternativ på Valmosevej 9 vil betyde, at der ikke sker den nødvendige udvikling med en løbende tilpasning af produktionsanlægget. Ved at nedlægge den eksisterende svineproduktion og opføre et nyt staldanlæg sikres en fremtidig moderne driftsform, hvor der anvendes nye miljøteknologier, der nedbringer miljøbelastningen pr. produceret enhed”.

### **Vurdering**

Udvidelsen af husdyrholdet finder sted i nye stalde, som placeres øst for og i tilknytning til den eksisterende bygningsmasse på ejendommen, hvor der øjeblikket står en lade. Det har derfor ikke været relevant at vurdere anden placering af bygningerne. Næstved Kommune mener ikke, at der kan opsættes økonomisk proportionelle alternativer, som vurderes værende væsentligt bedre end det ansøgte projekt.

Det er endvidere kommunens vurdering af de socioøkonomiske konsekvenser, at 0-alternativet, dvs. fastholdelse af det nuværende produktionsniveau på ejendommen, vil være en begyndende afvikling af produktionen. Samfundsmæssigt vil 0-alternativet derfor kunne betyde færre arbejdspladser på ejendommen, på slagterier, men også i de mindre, lokale virksomheder som vognmænd, foderstofleverandører mv.

## **9. Samlet vurdering**

Det er Næstved Kommunes vurdering, at husdyrbruget ved overholdelse af de stillede vilkår kan etableres og drives uden at være til væsentlig gene for miljøet. Miljøet skal i denne sammenhæng forstås som omgivelserne i bred forstand, herunder befolkning, flora og fauna, vandmiljø, landskab og kulturhistorie.

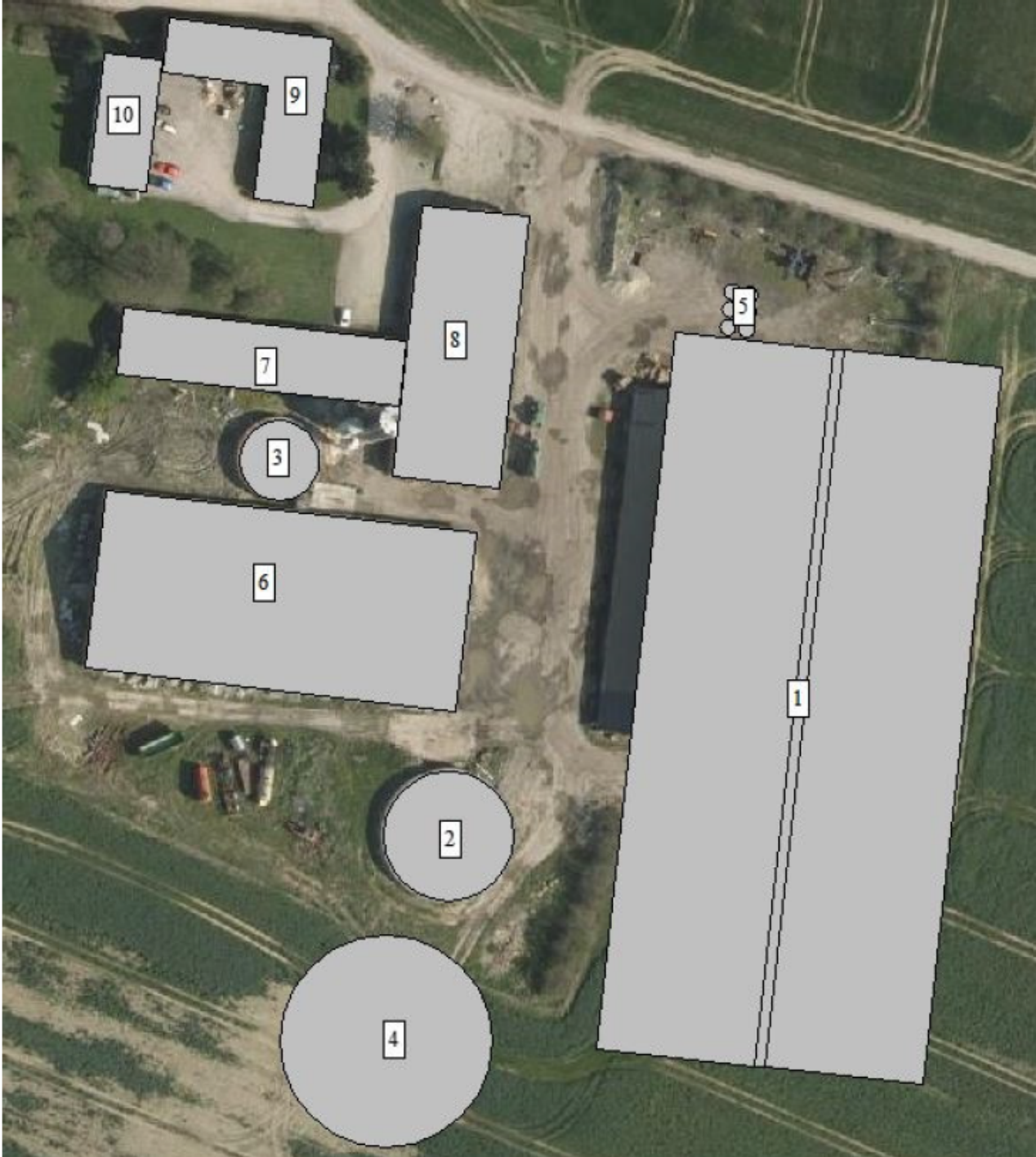
## **10. Referencer**

1. Manual vedr. vurdering af de lokale miljøeffekter som følge af luftbåret kvælstof ved udvidelser og etablering af større husdyrbrug, 2003 (Ammoniakmanualen) af Skov- og Naturstyrelsen (opdateret udgave, dec. 2005).
2. Danmarks Miljøundersøgelser 2015: Deposition af N komponenter 2012 – kommuner.  
[http://www2.dmu.dk/1\\_viden/2\\_Miljoe-tilstand/3\\_luft/4\\_spredningsmodeller/5\\_Depositionsberegninger/deposition.asp](http://www2.dmu.dk/1_viden/2_Miljoe-tilstand/3_luft/4_spredningsmodeller/5_Depositionsberegninger/deposition.asp)
3. GIS-temaer fra [www.arealinformation.dk](http://www.arealinformation.dk) og <http://miljoegis.mim.dk/spatialmap?&&profile=natura2000planer2-2016>  
vedr. DEVANO-kortlagte naturtyper og levesteder, beskyttede naturtyper, § 7-naturtyper, risikoanalyser for målsatte vandløb, nitrat- og fosforklasser, nitratfølsomme indvindingsområder samt drikkevandsområder.

4. GIS-temaer fra Storstrøms Amt med fund af sjældne og rødlistede arter: planter, padder, krybdyr, pattedyr og insekter.
5. Håndbog om dyrearter på habitatdirektivets bilag IV. [www2.dmu.dk/pub/FR635.pdf](http://www2.dmu.dk/pub/FR635.pdf)
6. Habitatbeskrivelser, årgang 2005. Beskrivelse af danske naturtyper omfattet af habitatdirektivet (NATURA 2000 typer). [www.dmu.dk/1\\_Om\\_DMU/2\\_Tvaer-funk/3\\_fdc\\_bio/ta/Habitat-beskrivelser-app4b-ver102.doc](http://www.dmu.dk/1_Om_DMU/2_Tvaer-funk/3_fdc_bio/ta/Habitat-beskrivelser-app4b-ver102.doc)
7. Oplysninger på [www.vandognatur.dk](http://www.vandognatur.dk)
8. Oplysninger på [www.naturdata.dk](http://www.naturdata.dk)
9. Dansk Pattedyratlas (2007). Gyldendal. ISBN 13: 9788702055061.
10. Storstrøms Amt, 2000: Rødlistede insekter i det åbne land i 2000.
11. Storstrøms Amt, 2001: Rødlistede fugle.
12. Storstrøms Amt, 2006: Rødlistede padder og krybdyr i Storstrøms Amt 2006.
13. Storstrøms Amt, 2006: Rødlistede skovinsekter i Storstrøms Amt 2006.
14. Storstrøms Amt, 2006: Rødlistede mosser og laver i Storstrøms Amt 2006.
15. Storstrøms Amt, 2006: Rødlistede planter. En revision af rødlistede planter 1999.
16. Miljøministeriet 2009: MILJØKLAGENÆVNETS PRAKSIS I SAGER OM MILJØGODKENDELSE AF HUSDYRBRUG ("PRAKSISNOTAT", 2. UDG.) 15. december 2009. <http://www.mst.dk/NR/ronlyres/6422C493-71D4-4E2B-A023-E03AE9375087/0/Praksisnotat2udg15122009.pdf>
17. Miljøministeriet 2009: Bilag til Praksisnotatet - Notat om beskyttelsesniveauer m m <http://www.mst.dk/NR/ronlyres/B2DB3821-C06E-4773-BA60-8B9BB932F840/0/-Notatombeskyttelsesniveaubilagtilpraksisnotat.pdf>
18. Miljøministeriet 2009: Bilag til Praksisnotatet - Notat om påvirkning af Natura 2000-områder. <http://www.mst.dk/NR/ronlyres/C121C3AF-22DD-461E-B9EF-C48BD3556BCD/0/NotatompåvirkningafNatura2000bilagpraksisnotat.pdf>
19. Miljøministeriet 2009: Bilag til Praksisnotatet –DMUs vurdering af usikkerhed ved tærskelværdier for ammoniakfølsom natur. [http://www.mst.dk/NR/ronlyres/9A721962-E178-46EC-9022-4E69901A5AC5/0/Bilag\\_MKNpraksisnotat\\_DMUtærskelværdier.pdf](http://www.mst.dk/NR/ronlyres/9A721962-E178-46EC-9022-4E69901A5AC5/0/Bilag_MKNpraksisnotat_DMUtærskelværdier.pdf)
20. Naturstyrelsen 2016: Natura 2000-plan 2016-2021. Suså, Tystrup-Bavelse Sø, Slagmosen, Holmegårds Mose og Porsmosen. Natura 2000-område nr. 163, habitatområder H145, H146, H194. Fuglebeskyttelsesområde F91 og F93. <http://svana.dk/natur/natura-2000/natura-2000-planer/natura-2000-planer-2016-21/>
21. Naturstyrelsen 2014: Natura 2000-basisanalyse 2016-2021. Revideret udgave. Suså, Tystrup-Bavelse Sø, Slagmosen, Holmegårds Mose og Porsmosen. Natura 2000-område nr. 163, habitatområder H145, H146, H194. Fuglebeskyttelsesområde F91 og F93. <http://svana.dk/natur/natura-2000/natura-2000-planer/natura-2000-planer-2016-21/>

## 11. Bilag

**Bilag 1.1** Situationsplan – Numrene refererer til tabellen nedenfor og indikerer hver enkelt bygning.



Nr.	Anlæg	Kapacitet/dyr på stald ad gangen	Beskrivelse
1	To nye klimastalde	18.900 stipladser (7-31 kg)	Del.spalter (>25 % fast gulv). Den eksisterende lade nedrives.
2	Gyllebeholder	1.950 m <sup>3</sup>	Naturligt flydelag.
3	Gyllebeholder	745 m <sup>3</sup>	Naturligt flydelag.
4	Gyllebeholder	6.000 m <sup>3</sup>	Naturligt flydelag.
5	Fodersiloer	6 siloer à hver 46 m <sup>3</sup> (30 ton pr. stk.)	
6	Slagtesvinestald		Tages ud af drift.
7	Slagtesvinestald		Tages ud af drift.
8	Slagtesvinestald		Tages ud af drift.
9	Udhuse/lade		
10	Privatbolig		