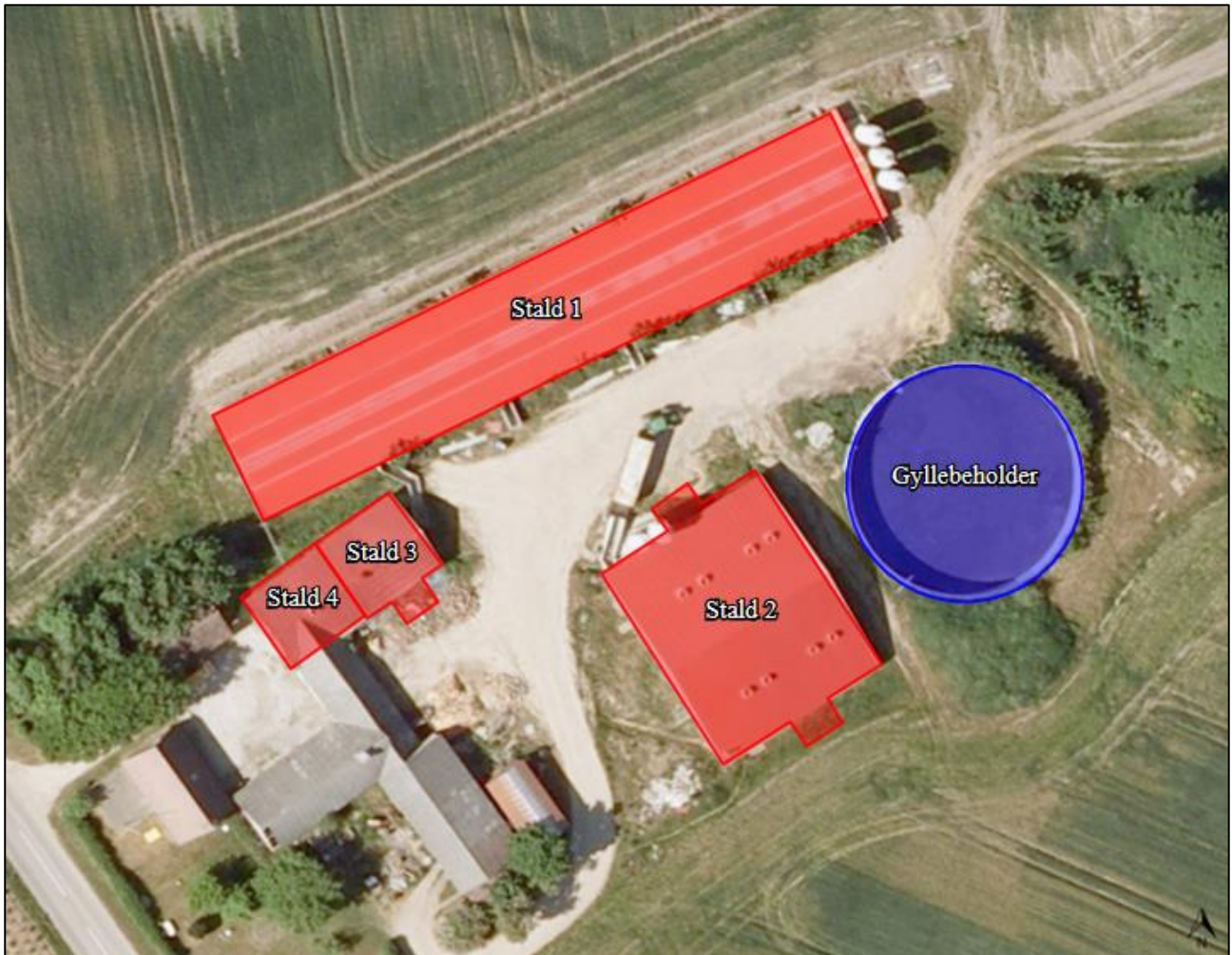


# § 16B TILLADELSE

## Herredsvejen 27, 8641 Sorning



Annonceres den 30. juni 2020

Klagefristen udløber den 28. juli 2020

Søgmålfri fristen udløber den 30. dec. 2020

# Indhold

1.	DATABLAD .....	5
2.	INDLEDNING.....	6
3.	AFGØRELSE OM TILLADELSE OG LOVGRUNDLAG .....	6
	Øvrige bestemmelser .....	8
4.	VILKÅR.....	8
	Generelle vilkår .....	8
	Produktionsareal.....	9
	Flydende husdyrgødning.....	9
	Foder .....	9
	Affald, olie og kemikalier .....	10
	Energi- og vandforbrug .....	10
	Gener generelt .....	10
	Støj .....	10
	Ventilation .....	12
	Støv.....	12
	Fluer og skadedyr .....	12
	Transport .....	13
5.	DISPENSATION .....	14
6.	GENERELLE FORHOLD .....	14
	MEDDELELSESPLIGT – ANLÆG .....	14
	UDNYTTELSE.....	14
	KONTINUITET .....	14
	RETSBESKYTTELSE .....	14
	OFFENTLIGHED .....	14
	OFFENTLIGGØRELSE AF AFGØRELSE.....	15
	KLAGEVEJLEDNING.....	15
7.	HUSDYRBRUGETS BELIGGENHED OG PLANMÆSSIGE FORHOLD .....	17
	AFSTANDSKRAV .....	17
	HUSDYRBRUGSLOVENS § 6 .....	17
	HUSDYRBRUGSLOVENS § 7 .....	17
	HUSDYRBRUGSLOVENS § 8 .....	18
	DISPENSATION FRA HUSDYRBRUGSLOVENS § 6 og § 8 .....	18
8.	PRODUKTIONSAREAL OG DRIFT .....	19

	PRODUKTIONSAREAL .....	19
	OPBEVARING AF HUSDYRGØDNING .....	20
	Flydende husdyrgødning .....	20
	SPILDEVAND OG OVERFLADEVAND .....	21
	Tagvand .....	21
	Sanitært spildevand .....	21
	FODER .....	21
9.	BAT OG MILJØTEKNOLOGI .....	22
	BAT - AMMONIAK .....	22
	MILJØTEKNOLOGI .....	22
10.	PÅVIRKNING AF NATUR MED AMMONIAK .....	23
	AMMONIAKFØLSOMME NATURTYPER KATEGORI 1, 2, 3-NATUR .....	23
	BESKYTTELSESNIIVEAUER FOR AMMONIAKFØLSOMME NATURTYPER .....	23
	BEREGNING AF AMMONIAKDEPOSITION PÅ NÆRLIGGENDE NATUROMRÅDER .....	24
11.	FORURENING OG GENER FRA HUSDYRBRUGET .....	28
	RESTSTOFFER, AFFALDSPRODUKTION OG BRUG AF NATURRESSOURCER .....	28
	OLIEOPLAG .....	28
	AFFALD .....	28
	Adgang til genbrugspladserne .....	29
	Energiforbrug .....	30
	VAND .....	30
	GENER .....	30
	LUGT .....	30
	GENERELT VEDR. LUGT .....	30
	RESULTATET AF IT-SYSTEMETS LUGTBEREGNING .....	31
	KOMMUNENS SAMLEDE VURDERING .....	31
	STØJ .....	32
	VENTILATION .....	38
	RYSTELSE .....	38
	STØV .....	39
	SKADEDYR .....	39
	TRANSPORT .....	39
	LYSGENER .....	40
12.	BILAGSOVERSIGT .....	41
	BILAG 1: Lovgivning og vejledning .....	42

BILAG 2: Høringsliste .....	43
BILAG 3: Situationsplan .....	44
BILAG 4: Produktionsarealer .....	45
BILAG 5: Silkeborg Kommunes forskrift om håndtering af olie og kemikalier .....	48

# 1. DATABLAD

## 1. Basisoplysninger

### Husdyrbruget

Bedrift Cvr	27073700
Husdyrbrugets navn	Østermark I/S
Beliggenhedsadresse	Herredsvejen 27
Postnummer	8641
By	Sorring

### Ansøger

Ansøgers navn	Østermark I/S
Ansøgeradresse	Tingvejen 18
Ansøgerpostnummer	8883
Ansøgerby	Gjern
Ansøgetelefon	20248110
Ansøger-email	post@t18.dk

### Konsulent

Konsulent Cvr	30869052
Konsulent virksomhedsnavn	LMO I/S
Konsulentnavn	Anne Kirkegaard, LMO
Konsulentadresse	Asmildklostervej 11
Konsulentpostnummer	8800
Konsulentby	Viborg
Konsulenttelefon	29634004
Konsulent-email	aki@lmo.dk

### Ejendom

Ejendomsnummer	7400000147
CHR numre	

### Matrikler på ejendomsnummer

Matrikel: 4I - Sorring By, Dallerup

Brugstype

So- og smågriseejendom med eget polteopdræt

Tilladelsesbetegnelse

§ 16 b Tilladelse

Sagsnr.

Ejd-2019-03375

Skemanr.

212275

Dato for tilladelse og annoncering

30. juni 2020

Klagefristens udløb

28. juli 2020

Søgsmålfristens udløb

30. december 2020

Tilsynsmyndighed

Silkeborg Kommune

Sagsbehandler

Rosa Maria Hauge Pedersen

Kvalitetssikret af

Henrik Maibom, ekstern miljøkonsulent

## 2. INDLEDNING

Østermark I/S, ejer af Herredsvejen 27 søger om tilladelse til overgang til stipladsmodellen for eksisterende staldareal, der ikke udvides ifm. ansøgningen. Produktionen foregår fortsat i 4 staldbygninger efter tilladelsen. Tilladelse efter stipladsmodellen udløser en §16 b miljøtilladelse, jævnfør lov om husdyrbrug og anvendelse af gødning m.v. (husdyrbrugloven, se bilag 1).

Da ammoniakemissionen er større end 750 kg NH<sub>3</sub>-N pr. år, skal der fastsættes vilkår, som sikrer reduktion af emissionen ved anvendelse af Bedste tilgængelige teknik (BAT).

I 2017 er der meddelt tilladelse til skift i dyretype til 450 drægtige søer, 1548 slagtesvin (polte) og 9000 smågrise, hvilket er den gældende godkendelse for ejendommen. Ansøger har oplyst at husdyrbruget ikke er teknisk, forurenings- og driftsmæssigt forbundet med andre husdyrbrug.

Silkeborg Kommune har i det nedenstående afsnit 5-11 vurderet miljøpåvirkningen ved etableringen af udvidelsen på Herredsvejen 27. Beskrivelse af forholdene fremgår af ansøgningen og efterfølgende supplerende oplysninger frem til 25. februar 2020. Vurderingerne foretages på baggrund af Silkeborg Kommunes oplysninger om natur- og miljøforhold i området, og ud fra områdets sårbarhed over for påvirkninger fra husdyrbruget. Der er inddraget oplysninger fra kommuneplanen. Afgørelsen fremgår af afsnit 3 og de tilhørende vilkår fremgår af afsnit 4.

Silkeborg Kommune skal i henhold til bl.a. 'lov om husdyrbrug og anvendelse af gødning m.v.' vurdere, om det ansøgte kan gennemføres uden væsentlige påvirkninger af miljøet.

Eksisterende bygninger med dyrehold, anlæg til opbevaring af foder og husdyrgødning er vurderet i forhold til bl.a.:

- Ammoniakfordampning, lugt, lys, støj og støv fra stalde og opbevaringsanlæg
- Opbevaring og bortskaffelse af bl.a. affald og kemikalier
- Anvendelse af bedste tilgængelige teknik

Miljøtilladelsen er udarbejdet af Silkeborg Kommune og ophæver den gældende produktionstilladelse fastsat i ovennævnte anmeldelse om skift i dyretype.

Ansøgningen og beregningerne er udført i det elektroniske ansøgningssystem på [www.husdyrgodkendelse.dk](http://www.husdyrgodkendelse.dk), interface version 4.5, skema nr. 212275.

## 3. AFGØRELSE OM TILLADELSE OG LOVGRUNDLAG

Silkeborg Kommune vurderer på baggrund af det oplyste:

At ansøger har truffet de nødvendige foranstaltninger til at forebygge og begrænse forureningen fra husdyrbruget og til at modvirke eventuelle skadelige virkninger på miljøet.

At husdyrbruget i øvrigt kan drives på stedet, uden at påvirke omgivelserne på en måde, som er uforenelig med hensynet til omgivelserne.

At de kort- og langsigtede miljøpåvirkninger og den samlede miljøpåvirkning fra husdyrbrugets produktion vil begrænses til et acceptabelt niveau, når de til enhver tid gældende generelle miljøregler for den pågældende type husdyrbrug og de supplerende vilkår for miljøtilladelsen overholdes.

At husdyrbruget – under overholdelse af de til enhver tid gældende generelle miljøregler for den pågældende type husdyrbrug og de supplerende vilkår for miljøtilladelsen – vil anvende den bedste tilgængelige teknik.

At produktionen ikke vil medføre en væsentlig påvirkning af bl.a.:

- Nabobeboelser.
- Natura 2000-områder<sup>1</sup> og natur i øvrigt.
- Landskabelige værdier og værdifulde kulturmiljøer.

Silkeborg Kommunes afgørelse begrundes med ovenstående vurdering, og med at øvrige generelle afstandskrav samt de generelle beskyttelsesniveauer i bilag 3 i Bekendtgørelse om tilladelse og tilladelse m.v. af husdyrbrug overholdes.

Silkeborg Kommune meddeler hermed tilladelse efter stipladsmodellen til det eksisterende produktionsareal og de ansøgte dyretyper som følger:

Stalde og produktioner						
Staldnavn	Staldstørrelse (m <sup>2</sup> )	Ventilation	Kildehøjde	Produktion	Antal måneder udegående	Produktionsareal (m <sup>2</sup> )
Ansøgt drift						
Stald 1	1265	Mekanisk ventilation	6 m	(#185823) Søer, golde og drægtige. Løsgående, delvis spaltegulv	0	1072
Stald 2	709	Mekanisk ventilation	6 m	(#184779) Flexgruppe: Alle svin; 25-49 % fast gulv	0	496
Stald 3	146	Mekanisk ventilation	6 m	(#193707) Flexgruppe: Alle svin; 50-75 % fast gulv	0	93
Stald 4	126	Mekanisk ventilation	6 m	(#193706) Flexgruppe: Alle svin; 50-75 % fast gulv	0	93
Sum						1754

Miljøtilladelsen omfatter alene ejendommen Herredsvejen 27, 8641 Sorring tilknyttet CVR nr. 27073700. Ejendommen er tilknyttet husdyrproduktionen med CHR nr. 23589.

Tilladelsen er meddelt på grundlag af oplysningerne i ansøgningen og på nedenstående vilkår. Husdyrbruget skal fremover drives efter disse. Miljøtilladelsen meddeles i henhold til §16 b stk. 1 i husdyrbrugloven, samt reglerne i godkendelsesbekendtgørelsen. Tilladelsen omfatter de miljømæssige forhold, det vil sige forhold af betydning for det omgivende miljø som beskrevet i loven og bekendtgørelsen.

<sup>1</sup> Natura 2000-områder: Internationale naturbeskyttelsesområder udpeget på baggrund af EU's habitat- og fuglebeskyttelsesdirektiver.

Afgørelsen om miljøtilladelse er truffet på grundlag af ansøgningsmateriale indsendt via Miljøstyrelsens elektroniske ansøgningssystem første gang 30.10.19 visiteret fuldt oplyst den 2.7.19 samt efterfølgende supplerende oplysninger i perioden frem til 30. juni 2020. Miljøtilladelsen er betinget af vilkår indskrevet i afsnit 4.

## Øvrige bestemmelser

Bedriften skal til enhver tid leve op til gældende regler i love og bekendtgørelser, også selvom disse regler eventuelt måtte være skærpede i forhold til denne tilladelse.

Miljøtilladelsen fritager ikke fra krav om eventuelle tilladelser, godkendelser, dispensationer eller lignende efter anden lovgivning og efter andre bestemmelser som f.eks. museumslovens bestemmelser vedrørende fund af fortidsminder i forbindelse med jordarbejde.

## 4. VILKÅR

Formålet med at fastsætte konkrete vilkår for husdyrbrugets drift og indretning er at sikre;

- At husdyrbruget drives og indrettes i overensstemmelse med ansøgningsmaterialet og miljøredegørelsen.
- At kravet om reduktion af ammoniak tab fra stald og lager overholdes.
- At yderligere miljøkrav fastsat på grundlag af kommunalbestyrelsens vurdering af ansøgningsmaterialet overholdes.
- At risikoen for forurening eller gener ud over de forventede ifølge miljøvurderingen nedsættes.

Miljøtilladelsen meddeles under forudsætning af overholdelse af den til enhver tid gældende husdyrgødningsbekendtgørelse<sup>2</sup>, øvrige til enhver tid gældende generelle miljøregler og nedenstående supplerende vilkår:

### Generelle vilkår

1. Produktionen skal placeres, indrettes og drives i overensstemmelse med ansøgningen (ansøgningsskema nr. 212275). Fremtidige drifts- og bygningsmæssige ændringer skal anmeldes til og godkendes af Silkeborg Kommune.
2. Den driftsansvarlige skal underrette kommunen om eventuelle ændringer i ejerforhold eller i, hvem der er ansvarlig for husdyrbrugets drift. Det gælder også indstilling af driften for en længere periode.

---

<sup>2</sup> Bekendtgørelse nr. 1076 af 28. august 2018 om erhvervsmæssigt dyrehold, husdyrgødning, ensilage m.v.



3. Der skal til enhver tid forefindes et eksemplar af miljøtilladelsen på ejendommen. Relevante vilkår, som vedrører husdyrbrugets drift, skal være kendt af den driftsansvarlige og den eller de personer, der arbejder med den pågældende del af driften.
4. Vilkårene i denne tilladelse skal være opfyldt fra den dato, hvor tilladelsen er helt eller delvist udnyttet, hvis ikke andet er anført.

## Produktionsareal

5. Produktionsarealer, gulvsystemer og dyretyper skal følge nedenstående tabel for de enkelte staldafsnit:

Stalde og produktioner						
Staldnavn	Staldstørrelse (m <sup>2</sup> )	Ventilation	Kildehøjde	Produktion	Antal måneder udegående	Produktionsareal (m <sup>2</sup> )
Ansøgt drift						
Stald 1	1265	Mekanisk ventilation	6 m	(#185823) Søer, golde og drægtige. Løsgående, delvis spaltegulv	0	1072
Stald 2	709	Mekanisk ventilation	6 m	(#184779) Flexgruppe: Alle svin; 25-49 % fast gulv	0	496
Stald 3	146	Mekanisk ventilation	6 m	(#193707) Flexgruppe: Alle svin; 50-75 % fast gulv	0	93
Stald 4	126	Mekanisk ventilation	6 m	(#193706) Flexgruppe: Alle svin; 50-75 % fast gulv	0	93
Sum						1754

## Flydende husdyrgødning

6. Håndtering af flydende husdyrgødning skal foregå under opsyn, således at spild undgås, og der tages størst muligt hensyn til omgivelserne.
7. Påfyldning af gyllevogne o.l. skal enten foregå på en plads med afløb til opsamlingsbeholder for flydende husdyrgødning, eller med gyllevogne som har påmonteret pumpe og returløb eller tilsvarende teknologi således at der ikke sker spild af flydende husdyrgødning.

## Foder

8. Opbevaring og håndtering af foder skal ske på en sådan måde, at der ikke opstår risiko for tilhold af rotter og andre skadedyr.
9. Der skal rengøres minimum 1 gang om ugen under fodersiloer.

## Affald, olie og kemikalier

10. Opbevaring og håndtering af olie og andre kemikalier, skal følge reglerne i forskriften "Regler for håndtering og opbevaring af olie og kemikalier 2.0" af 1. april 2014. (Se bilag 5)
11. Husdyrbruget skal kunne dokumentere, at bortskaffelse af affald, herunder farligt affald, sker efter gældende lovgivning. Dette kan ske via faktura og kvitteringer for bortskaffelse. Registreringerne skal gemmes i mindst 5 år og kunne fremvises ved tilsyn.

## Energi- og vandforbrug

12. Bedriften skal mindst 1 gang årligt registrere forbrug af el, vand, varme samt foder og aflæsningerne skal gemmes i 5 år og kunne fremvises ved tilsyn.
13. Der skal på bedriften foretages en energiscreening, af et energiselskab eller konsulentmindst hvert 4. år, hvor de energiforbrugende processer i virksomheden gennemgås. Afviger energiforbruget væsentligt fra normen, skal der udarbejdes en rapport som indeholder resultater og evt. konkrete energispareforslag. Rapporten fremlægges for tilsynsmyndigheden.

## Gener generelt

14. Driften må ikke give anledning til væsentlige rystelser, lugt-, støv- eller lysgener udenfor ejendommens areal. Hvis der efter kommunens vurdering opstår gener, der er væsentligt større, end der kan forventes ifølge grundlaget for miljøvurderingen, kan kommunen meddele påbud om, at der skal indgives og gennemføres et projekt for afhjælpende foranstaltninger.
15. Udgiften til eventuelle målinger og handleplaner afholdes af ansøger og udføres i overensstemmelse med Miljøstyrelsens vejledninger.

## Støj

16. Husdyrbrugets samlede bidrag til støjbelastningen i omgivelserne må ikke overstige følgende værdier, målt ved nabobeboelser eller deres opholdsarealer, angivet som det ækvivalente, konstante, korrigerede støjniveau målt i dB(A). Tallene i parentes angiver midlingstiden indenfor den pågældende periode:

<b>Dag</b>	Kl. 07- 18	55 dB(A)	(8 timer)
<b>Aften</b>	Kl. 18- 22	45 dB(A)	(1 time)

<b>Dag</b>	Kl. 07- 18	55 dB(A)	(8 timer)
<b>Nat</b>	Kl. 22- 07	40 dB(A)	(½ time)
<b>Lørdag</b>	Kl. 07- 14	55 dB(A)	(7 timer)
<b>Lørdag</b>	Kl. 14- 22	45 dB(A)	(4 timer)
<b>Søn- og helligdage</b>	Kl. 07- 22	45 dB(A)	(8 timer)

17. Støj fra husdyrbruget må i natperioden (kl. 22 – 07) ikke overstige 55 dB(A) målt som spidsværdi.
18. Indblæsning af foder i siloer inde i gården (ved stald 2,3 og 4) må kun foregå i tidsrummet 7-22 (alle dage). Indblæsning af foder i siloer placeret mod nordøst (ved gavl af stald 1) må kun finde sted i tidsrummet fra 7-18, dog kun i tidsrummet 7-14 på lørdage.
19. Omrøring og pumpning af gylle må kun finde sted i hverdage i tidsrummet fra kl. 7– 18, samt om lørdagen i tidsrummet fra 7- 14. Dog accepteres det, at der foretages omrøring og pumpning af gylle uden for dette tidsrum i forbindelse med sæsonbetonet markarbejdet.
20. Transport til og fra bedriften med lastbil skal foregå i tidsrummet 7 – 22 (alle dage), og transport med traktor til og fra bedriften skal foregå i tidsrummet 7 – 18 (alle dage). Dog accepteres det, at der forekommer traktor-transport efter kl. 18 ved sæsonbetonet arbejde.
21. Silkeborg Kommune kan bestemme, at husdyrbruget skal dokumentere, at grænseværdierne for støj er overholdt, dog højst 1 gang årligt. Dokumentationen skal sendes til tilsynsmyndigheden sammen med oplysninger om driftsforholdene under målingen/beregningen. Målingerne/beregningerne skal udføres og rapporteres som "Miljømåling – ekstern støj" af en enhed, som er optaget på Miljøstyrelsens liste over godkendte laboratorier. Virksomhedens støj skal dokumenteres ved måling eller efter gældende vejledninger fra Miljøstyrelsen, pt. Nr. 6/1984 om Måling af ekstern støj og nr. 5/1993 om Beregning af ekstern støj fra virksomheder.
22. Målingerne/beregningerne skal foretages på/for de mest støjbelastede områder udenfor virksomhedens grund og under de mest støj belastede driftsforhold - eller efter anden aftale med miljømyndigheden.
23. Udgiften til målingerne afholdes af ansøger og udføres i overensstemmelse med Miljøstyrelsens vejledninger.

24. Driften må ikke give anledning til væsentlige støjgener udenfor ejendommens areal. Hvis der efter kommunens vurdering opstår støjgener, der vurderes at være væsentligt større, end der kan forventes ifølge grundlaget for miljøvurderingen, kan kommunen meddele påbud om, at der skal indgives og gennemføres projekt for afhjælpende foranstaltninger. Ved vurdering af støjgeners væsentlighed tages udgangspunkt i Miljøstyrelsens vejledende støjgrænser.

## Ventilation

25. Ventilationssystemerne i stalde med mekanisk ventilation skal rengøres mindst 2 gange årligt. Datoer for rengøring skal indføres i en driftsjournal, som skal kunne fremvises ved tilsynsbesøg.
26. Der skal foretages et årligt eftersyn af ventilationsanlæggene, for at sikre, de fungerer optimalt. Serviceeftersynet skal udføres af leverandøren af ventilationssystemet eller en med tilsvarende ekspertise. Der skal udarbejdes en rapport som beskriver ventilationsanlæggets stand, er anlægget rengjort og vedligeholdt korrekt. Rapporten skal kunne fremvises ved tilsyn.

## Støv

27. Fodersiloer skal indrettes således at støvgener i forbindelse med indblæsning af foder undgås.

## Fluer og skadedyr

28. Der skal på ejendommen foretages effektiv fluebekæmpelse efter gældende vejledning. Vejledningen kan hentes på [http://agro.au.dk/fileadmin/DJF/Agro/Projekter/Vejledning\\_om\\_skadedyr/Retningslinier-for-fluebekaempelse.pdf](http://agro.au.dk/fileadmin/DJF/Agro/Projekter/Vejledning_om_skadedyr/Retningslinier-for-fluebekaempelse.pdf)
29. Såfremt der efter Silkeborg Kommunes vurdering opstår væsentlige gener for omgivelserne fra opformering af fluer eller skadedyr på husdyrbruget, kan Silkeborg Kommune meddele påbud om, at der skal udarbejdes og gennemføres et projekt med foranstaltninger, som minimerer generne.
30. Der skal mindst en gang om året foretages hovedrengøring af stalde og staldinventar med henblik på at højne den generelle staldhygiejne. Datoer for rengøring skal indføres i en driftsjournal, som skal kunne fremvises ved tilsynsbesøg.

## Transport

31. Ved tilsmudsning af offentlig vej, som følge af landbrugsmæssige aktiviteter herunder kørsel med markmaskiner og udkørsel til og fra markarealer, skal vejen rengøres umiddelbart efter ophør af aktiviteten.
32. Transport med flydende husdyrgødning mere end 10 km skal foregå i lukket lastbil.

## 5. DISPENSATION

Der er ikke søgt om dispensation i forbindelse med denne tilladelse. Alle eksisterende bygninger overholder gældende afstandskrav.

## 6. GENERELLE FORHOLD

### MEDDELELSESPLIGT – ANLÆG

Ønskes der fremover etablering eller ændring af anlæg som f.eks. stalde og anlæg til gødningsopbevaring, skal der indgives anmeldelse til kommunen. Der skal ligeledes indgives anmeldelse, hvis der foretages ændringer i dyretyper, der ligger ud over det tilladte i evt. tilladelser og tilladelser samt ved drift- eller ejerskifte. Kommunen tager herefter stilling til, om ændringen udløser krav om ny tilladelse/godkendelse jf. husdyrbrugloven, BEK. nr. 520 af 1.5.19.

### UDNYTTELSE

Tilladelsen skal udnyttes inden 6 år efter, at den er meddelt. Hvis en del af tilladelsen ikke udnyttes, bortfalder den del af tilladelsen, der ikke er udnyttet. Nye stalde betragtes som udnyttet, når byggeriet faktisk er afsluttet og færdigmeldt hos kommunens byggesagsafdeling. For andre former for udvidelse betragtes tilladelsen som udnyttet, når det konstateres, at det, der er truffet afgørelse om, faktisk er gennemført.

### KONTINUITET

Hvis tilladelsen ikke udnyttes fuldt ud i 3 på hinanden følgende år, så bortfalder den del, der ikke udnyttes. Et staldafsnit bliver udnyttet fuldt ud, når mindst 25 % af produktionsarealet udnyttes med mindst 50 % af det mulige indenfor rammerne af dyrevelfærdskrav eller andre relevante krav.

### RETSBESKYTTELSE

Der er 8 års retsbeskyttelse efter at tilladelsen er meddelt.

### OFFENTLIGHED

#### **NABOORIENTERING OG PARTSHØRING OM UDKAST TIL AFGØRELSE**

Ifølge husdyrbrugslovens § 56, stk. 1 skal kommunen orientere naboer (matrikulære naboer) om udkastet, med en frist på 14 dage til at kommentere udkastet, før der må træffes afgørelse om miljøtilladelse.

Efter forvaltningslovens regler om partshøring, skal kommunen endvidere høre eventuelle parter, inden der træffes afgørelse i sagen. Ansøgeren af tilladelsen vil altid være part i sagens afgørelse, jf. også kravet om høring af ansøgeren efter husdyrgodkendelsesbekendtgørelsens § 53.

Kommunens udkast til miljøtilladelse blev den 11. juni 2020 sendt i 14 dages orientering og høring, med frist for at afgive bemærkninger frem til 25. juni 2020. Personer, organisationer mv. som er blevet hørt fremgår af udsendelsesliste, bilag 2.

Der er ikke kommet nogle bemærkninger i forbindelse med høringen.

## OFFENTLIGGØRELSE AF AFGØRELSE

Miljøtilladelsen bekendtgøres ved annoncering på kommunens hjemmeside 30. juni 2020.

Ansøger, ansøgers konsulent, klageberettigede organisationer samt de personer som har anmodet herom, er samtidig underrettet om tilladelse.

*Klageberettigede organisationer, se samlet liste herunder:*

<b>Organisation og adresse</b>	<b>e-mail adresse</b>
Danmarks Naturfredningsforening, Masnedøgade 20, 2100 Kbh. Ø,	dnsilkeborg-sager@dn.dk
Danmarks Sportsfiskerforbund, Skyttevej 4, 7182 Bredsten,	jankarnoe@gmail.com post@sportsfiskerforbundet.dk lbt@sportsfiskerforbundet.dk oestjylland@sportsfiskerforbundet.dk
Det økologiske Råd, Blegdamsvej 4B, 2200 København N,	husdyr@ecocouncil.dk
Dansk Ornitologisk Forening, Vesterbrogade 140, 1620 Kbh. V,	natur@dof.dk
Styrelsen for patientsikkerhed	stps@stps.dk
Danmarks Fiskeriforening, Nordensvej 3, Taulov, 7000 Fredericia,	mail@dkfisk.dk
Ferskvandsfiskeriforeningen for Danmark,	nb@ferskvandsfiskeriforeningen.dk
Arbejderbevægelsens Erhvervsråd, Reventlowsgade 14, 1. sal, 1651 Kbh. V,	ae@ae.dk
Forbrugerrådet, Fiolstræde 17, Postbox 2188, 1017 Kbh. K,	fbr@fbr.dk
Gjern Natur,	post@gjern-natur.dk
Naturstyrelsen, Haraldsgade 53, 2100 København Ø	nst@nst.dk

## KLAGEVEJLEDNING

Der kan efter kapitel 7 i Lov om miljøgodkendelse m.v. af husdyrbrug klages over Kommunens afgørelse. Klageberettigede omfatter ansøger, Miljøministeren, Styrelsen for patientsikkerhed samt enhver, der må antages at have en individuel, væsentlig interesse i sagens udfald. Der

kan desuden klages af visse organisationer, som angivet i §§ 85-87 i Lov om miljøgodkendelse m.v. af husdyrbrug.

*Afgørelsen vil blive offentliggjort 30. juni 2020 [kommunens hjemmeside](#)*

Hvis du ønsker at klage over denne afgørelse, kan du klage til Miljø- og Fødevareklagenævnet. Du klager via Klageportalen, som du finder et link til på forsiden af [www.naevneneshus.dk](http://www.naevneneshus.dk). Klageportalen ligger på [www.borger.dk](http://www.borger.dk) og [indberet.virk.dk](http://indberet.virk.dk). Du logger på [www.borger.dk](http://www.borger.dk) eller [indberet.virk.dk](http://indberet.virk.dk), ligesom du plejer, typisk med NEM-ID. Klagen sendes gennem Klageportalen til den myndighed, der har truffet afgørelsen. En klage er indgivet, når den er tilgængelig for Silkeborg Kommune i Klageportalen. Når du klager, skal du betale et gebyr på 900 kr. som privatperson og 1800 kr. som virksomhed eller organisation. Du betaler gebyret med betalingskort i Klageportalen.

Klagen skal være modtaget senest 4 uger fra offentliggørelsen dvs. senest 28. juli 2020. Miljø- og Fødevareklagenævnet skal som udgangspunkt afvise en klage, der kommer uden om Klageportalen, hvis der ikke er særlige grunde til det. Hvis du ønsker at blive fritaget for at bruge Klageportalen, skal du sende en begrundet anmodning til Silkeborg Kommune. Kommunen videresender herefter anmodningen til Miljø- og Fødevareklagenævnet, som træffer afgørelsen om, hvorvidt din anmodning kan imødekommes.

*Gebyret tilbagebetales, hvis*

- klagesagen fører til, at den påklagede afgørelse ændres eller ophæves
- klageren får helt eller delvis medhold i klagen
- klagen afvises som følge af overskredet klagefrist eller manglende klageberettigelse
- klagen ikke er omfattet af Miljø- og Fødevareklagenævnets kompetence.

Det bemærkes, at hvis den eneste ændring af den påklagede afgørelse er forlængelse af frist for efterkommelse af afgørelse som følge af den tid, der er medgået til at behandle sagen i klagenævnet, tilbagebetales gebyret dog ikke.

En klage har normalt ikke opsættende virkning, med mindre Miljø- og Fødevareklagenævnet beslutter andet. Hvis tilladelsen indebærer opførelse af bebyggelse uden tilknytning til ejendommens hidtidige bebyggelsesarealer, må ikke udnyttes før klagefristens udløb, og i disse tilfælde har klagen opsættende virkning, med mindre Miljø- og Fødevareklagenævnet beslutter andet. Udnyttelse af tilladelsen sker på ansøgers eget ansvar og indebærer ingen begrænsninger i Miljø- og Fødevareklagenævnets ret til at ændre eller ophæve afgørelsen.

Ifølge § 90 i Lov om miljøgodkendelse m.v. af husdyrbrug kan afgørelsen desuden prøves ved domstolene. Et eventuelt sagsanlæg skal anlægges inden 6 måneder efter, at afgørelsen er offentliggjort, dvs. senest den 30. december 2020.

Med venlig hilsen

Rosa Pedersen  
Bachelor i agrobiologi



## 7. HUSDYRBRUGETS BELIGGENHED OG PLANMÆSSIGE FORHOLD

### AFSTANDSKRAV

Når man i forbindelse med ny miljøtilladelse ønsker at ændre et dyrehold i en stald til en flexgruppe (samlet dyregruppe), betragtes dette som en ændring, der kan medføre forøget forurening og dermed bliver stalden omfattet af afstandskravene i Husdyrbruglovens §§ 6, 7 og 8.

Da der her ansøges om tilladelse til flexgrupper i stald 2, 3 og 4 skal disse stalde således overholde afstandskravene i Husdyrbruglovens §§ 6, 7 og 8.

Der sker ingen ændring i stald 1 samt gyllebeholderen, som derfor ikke er omfattet af afstandskravene.

### HUSDYRBRUGSLOVENS § 6

I følge § 6 i Husdyrbrugsloven er der forbud mod etablering af anlæg samt udvidelser og ændringer af eksisterende husdyrbrug, der medfører forøget forurening indenfor de i Tabel 1 nævnte afstande.

*Tabel 1. Afstandskrav jf. § 6 i Lov om miljøtilladelse m.v. af husdyrbrug samt aktuelle afstande fra produktionsanlægget.*

Område	Afstandskrav	Faktisk afstand fra nærmeste stald
Eksisterende eller kommuneplanlagt fremtidig byzone eller sommerhusområde	50 meter	> 50 m
Område i landzone der i lokalplan er udlagt til boligformål, blandet bolig- og erhvervsformål eller offentlige formål med henblik på beboelse, institutioner, rekreative formål og lignende.	50 meter	> 50 m
Nabobeboelse (Herredsvejen 31)	50 meter	148 m

Afstandskravene i Husdyrbruglovens § 6 er overholdt jf. tabel 1.

### HUSDYRBRUGSLOVENS § 7

Forbudszone for etablering, ændringer og udvidelser indenfor 10 m af kategori 1 og 2 natur er overholdt jf. Husdyrbrugslovens § 7.

## HUSDYRBRUGSLOVENS § 8

Ifølge § 8 i Husdyrbrugsloven må der ikke etableres, ændres eller udvides i stalde og opbevaringsanlæg på husdyrbrug, der medfører forøget forurening indenfor afstandskravene i Tabel 2.

*Tabel 2. Afstandskrav - jf. § 8 i Lov om miljøtilladelse m.v. af husdyrbrug - samt aktuelle afstande fra husdyrproduktionsanlægget.*

<b>Anlægstype</b>	<b>Afstandskrav</b>	<b>Faktisk afstand fra nærmeste stald</b>
1) Enkelt vandindvindingsanlæg	25 meter	> 400 meter
2) Fælles vandindvindingsanlæg	50 meter	> 370 meter
3) Vandløb (herunder dræn) og søer	15 meter	> 100 meter
4) Offentlig vej, privat fællesvej	15 meter	35 meter
5) Levnedsmiddelvirksomhed	25 meter	> 25 meter
6) Beboelse samme ejendom	15 meter	15.5 meter
7) Naboskel	30 meter	ca. 50 meter

Afstandskravene i Husdyrbruglovens § 8 er overholdt jf. tabel 2.

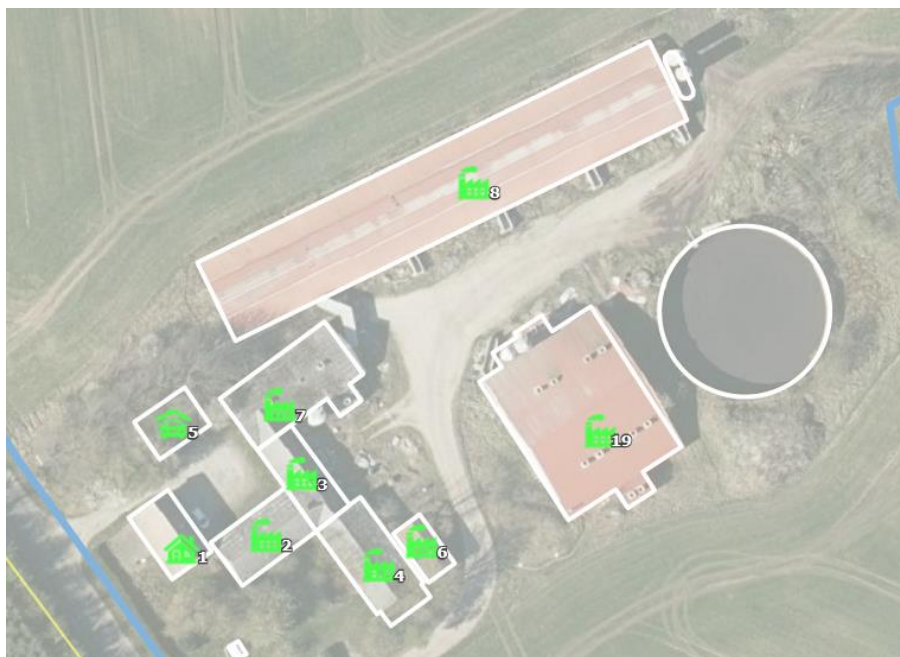
## DISPENSATION FRA HUSDYRBRUGSLOVENS § 6 og § 8

Der er ikke søgt dispensation i forbindelse med denne tilladelse. Alle stalde hvori, der sker ændringer, overholder gældende afstandskrav.

## 8. PRODUKTIONSAREAL OG DRIFT

### PRODUKTIONSAREAL

Produktionsarealet for de enkelte staldafsnit er angivet i vilkår 5. Silkeborg Kommune vurderer, at det opgivne produktionsareal er i overensstemmelse med arealer i eksisterende byggetilladelser, tidligere miljøtilladelser og det indberettede i BBR (se figur 1).



Figur 1: Registrering af bygninger i BBR.

Ved beregningen i IT-ansøgningen placeres dyrene der, hvor belastningen på naturområderne er størst mulig, således at beregningen viser worst case mht. ammoniakdepositionen.

Tabel 3. Oversigt over de enkelte staldafsnit i ansøgt drift fra husdyrgodkendelse.dk.

Stalde og produktioner						
Staldnavn	Staldstørrelse (m <sup>2</sup> )	Ventilation	Kildehøjde	Produktion	Antal måneder udegående	Produktionsareal (m <sup>2</sup> )
Ansøgt drift						
Stald 1	1265	Mekanisk ventilation	6 m	(#185823) Søer, golde og drægtige. Løsgående, delvis spaltegulv	0	1072
Stald 2	709	Mekanisk ventilation	6 m	(#184779) Flexgruppe: Alle svin; 25-49 % fast gulv	0	496
Stald 3	146	Mekanisk ventilation	6 m	(#193707) Flexgruppe: Alle svin; 50-75 % fast gulv	0	93
Stald 4	126	Mekanisk ventilation	6 m	(#193706) Flexgruppe: Alle svin; 50-75 % fast gulv	0	93
Sum						1754

Dyretyper, staldsystemer samt størrelsen på produktionsarealet er grundlaget for beregninger af ammoniakfordampningen fra stald og lager samt lugt. Det er derfor nødvendigt at stille vilkår til produktionsarealets størrelse samt produktionsrammerne for at sikre, at miljøpåvirkningerne fra ejendommen fastholdes på det niveau, der fremgår af ansøgningen. Vilkårene kan ses i afsnit 4. Produktionsarealer fremgår af bilag 4.



Figur 2: Situationsplan

## OPBEVARING AF HUSDYRGØDNING

### Flydende husdyrgødning

Hele produktionsarealet er gyllebaseret. Der produceres ikke fast husdyrgødning.

Opbevaringsbehovet er beregnet ud fra normtallene for gødningsproduktion og ud fra en fuld udnyttelse af velfærdsreglerne, og beregnet til 4.023 m<sup>2</sup> gylle.

1150 polte x 0,56 t/dyr = 644 t  
 9500 smågrise x 0,134 t/dyr = 1.273 t  
 450 drægtige søer x 4,68 t/dyr = 2.106 t

Gyllen vil blive opbevaret i ejendommens gyllebeholdere. Flydelaget dannes af halm. Gyllebeholderen er 3.019 m<sup>3</sup>. Herudover er der yderligere opbevaringskapacitet i fortank og gyllekanaler på ca. 530 m<sup>3</sup>. I alt er der 3.549 m<sup>3</sup> opbevaringskapacitet, hvilket svarer til 10,6 måneders opbevaring.

Silkeborg Kommune vurderer, at de generelle regler i husdyrgødningsbekendtgørelsen, beholderkontrolbekendtgørelsen og vilkår til håndtering af gylle er tilstrækkelige til at sikre vandløb og søer mod forurening af husdyrgødning fra ejendommen.

Da opbevaringskapaciteten beregnes til at være over 9 mdr., vurderer kommunen, at ejendommen har tilstrækkelig opbevaringskapacitet for flydende husdyrgødning.

## **SPILEDEVAND OG OVERFLADEVAND**

Der er en begrænset mængde spildevand fra ejendommen i forbindelse med vask af stalde.

De bygningsnære arealer er jf. luftfoto ikke befæstede med beton og/eller asfalt, og der sker således inden ingen afledning af overfladevand.

## **Tagvand**

Tagvand ledes i dag til dræn. Ved opførelsen af nye staldbygninger, skal der søges særskilt tilladelse til håndtering af tagvandet.

## **Sanitært spildevand**

Der er ikke toilet i staldbygningerne og dermed ikke sanitært spildevand der vedrører produktionen.

## **FODER**

Der opbevares foder i 5 udendørs siloer, hvortil der leveres færdigfoder.

Kommunen vurderer, at den ansøgte opbevaring og håndtering af foder sker uden væsentlige miljømæssige gener. Det er vigtigt at anlæg til foderopbevaring holdes fri for foderrester og spild, da der ellers kan opstå gunstige forhold for skadedyr som f.eks. rotter og fluer. Der stilles vilkår om, at der ugentligt rengøres under siloer.

## 9. BAT OG MILJØTEKNOLOGI

### BAT - AMMONIAK

Husdyrbruget er omfattet af §16 b i husdyrloven. Beregninger i husdyrgodkendelse.dk viser, at husdyrbrugets årlige ammoniakemission fra stald og lager ligger over 750 kg NH<sub>3</sub>-N, hvorfor husdyrbruget er omfattet af BAT-krav.

BAT betyder Best Available Techniques (Bedste Tilgængelige Teknik) og er en fællesbetegnelse for teknikker og teknologier, som kan begrænse forurening fra stalde eller lager. BAT-begrebet dækker desuden over teknikker og teknologier til begrænsning af vand- og energiforbruget. På et husdyrbrug er kvælstof, fosfor og ammoniak de væsentligste næringsstoffer, som kan give anledning til påvirkning af det omgivende miljø.

Det er en del af princippet om anvendelse af BAT, at der ikke kan stiles krav om anvendelse af en bestemt teknik. Dette valg skal ansøger selv træffe. Derimod kan kommunen fastsætte et krav til ammoniakudledningen fra det samlede staldanlæg, hvor det ligger til grund at ansøger bruger de bedst tilgængelige teknologier der er tilgængelige indenfor staldteknologi og dermed mindsker ammoniakemissionen mest muligt. Når dette krav er opfyldt, vil man sige at ansøger lever op til BAT-kravet.

I ansøgningen er der foretaget en beregning af det vejledende BAT-krav for ammoniaktab pr. år opnåelig ved anvendelse af bedste tilgængelige teknik (BAT) (se **Fejl! Henvissningskilde i kke fundet.**4). Det fremgår af Tabel4 at BAT kravet er 2.932 kg NH<sub>3</sub>-N/år og at den faktiske emission fra staldanlæggene er 2.932 kg NH<sub>3</sub>-N/år. BAT-kravet er derfor overholdt.

*Tabel 4. Det beregnede BAT-ammoniak krav i forhold til den faktiske ammoniakemission fra husdyrbruget med den ansøgte udvidelse, fra husdyrgodkendelse.dk.*

Samlet BAT beregning			
	Stalde	Lagre	Total
Samlet BAT krav (kg NH <sub>3</sub> -N /år)	2657	275	2932
Faktisk emission (kg NH <sub>3</sub> -N /år)	2657	275	2932
Forskel (kg NH <sub>3</sub> -N /år)	-	-	0
Vejledende BAT Overholdt?	-	-	Ja

### MILJØTEKNOLOGI

Ansøger anvender ikke miljøteknologi til overholdelse af BAT-emissionsgrænsen. Ansøger har i nudrift allerede gulvtyper (spaltegulve med fast gulv-andel), der sikrer, at BAT overholdes.

Kommunen vurderer, at husdyrbruget har truffet de nødvendige foranstaltninger til at forebygge og begrænse forureningen fra husdyrbrugets anlæg og dermed lever op til BAT. Endvidere vurderer kommunen, at husdyrbruget efter udvidelsen kan drives uden væsentlige indvirkninger på miljøet, såfremt vilkårene i denne tilladelse overholdes.

Der er stillet fastholdelsesvilkår til staldindretning og driften af dette samt standardvilkår om, at projektet skal udføres som ansøgt.

## 10. PÅVIRKNING AF NATUR MED AMMONIAK

### AMMONIAKFØLSOMME NATURTYPER KATEGORI 1, 2, 3-NATUR

Den ammoniakfølsomme natur, som er beskyttet, jf. husdyrgodkendelsesbekendtgørelsens bilag 3 er opdelt i tre kategorier.

Kategori 1-natur: Omfatter ammoniakfølsomme Natura 2000-naturtyper, som indgår i udpegningsgrundlaget for området og er kortlagte af Naturstyrelsen i forbindelse med Natura 2000 planlægningen. For de Natura 2000-naturtyper, som ikke er kortlagt (primært søer), skal kommunen vurdere den eventuelle påvirkning. Kategori 1-natur omfatter ligeledes § 3-heder og -overdrev indenfor Natura 2000-områder, som ikke er nævnt ovenfor.

Kategori 2-natur: Omfatter højmoser, lobeliesøer samt heder større end 10 ha og overdrev større end 2,5 ha, som er omfattet af naturbeskyttelseslovens § 3, og som ligger udenfor Natura 2000-områder.

Øvrige ammoniakfølsomme naturområder, jf. § 2 stk. 1 i husdyrgodkendelsesbekendtgørelsen:

Kategori 3-natur: Kommunen skal konkret vurdere følgende beskyttede, ammoniakfølsomme naturtyper uden for Natura 2000-områder, som ikke er omfattet af kategori 1 og 2: Heder, moser og overdrev, som er beskyttet efter naturbeskyttelseslovens § 3, samt ammoniakfølsomme skove. En nærmere definition af ammoniakfølsom skov fremgår af husdyrgodkendelsesbekendtgørelsens bilag 3 pkt. 3 ad C.

### BESKYTTELSESNIVEAUER FOR AMMONIAKFØLSOMME NATURTYPER

Krav til maksimal ammoniakdeposition for de forskellige ammoniakfølsomme naturtyper, jf. kategori 1-, kategori 2- og kategori 3-natur fremgår af nedenstående tabel 5.

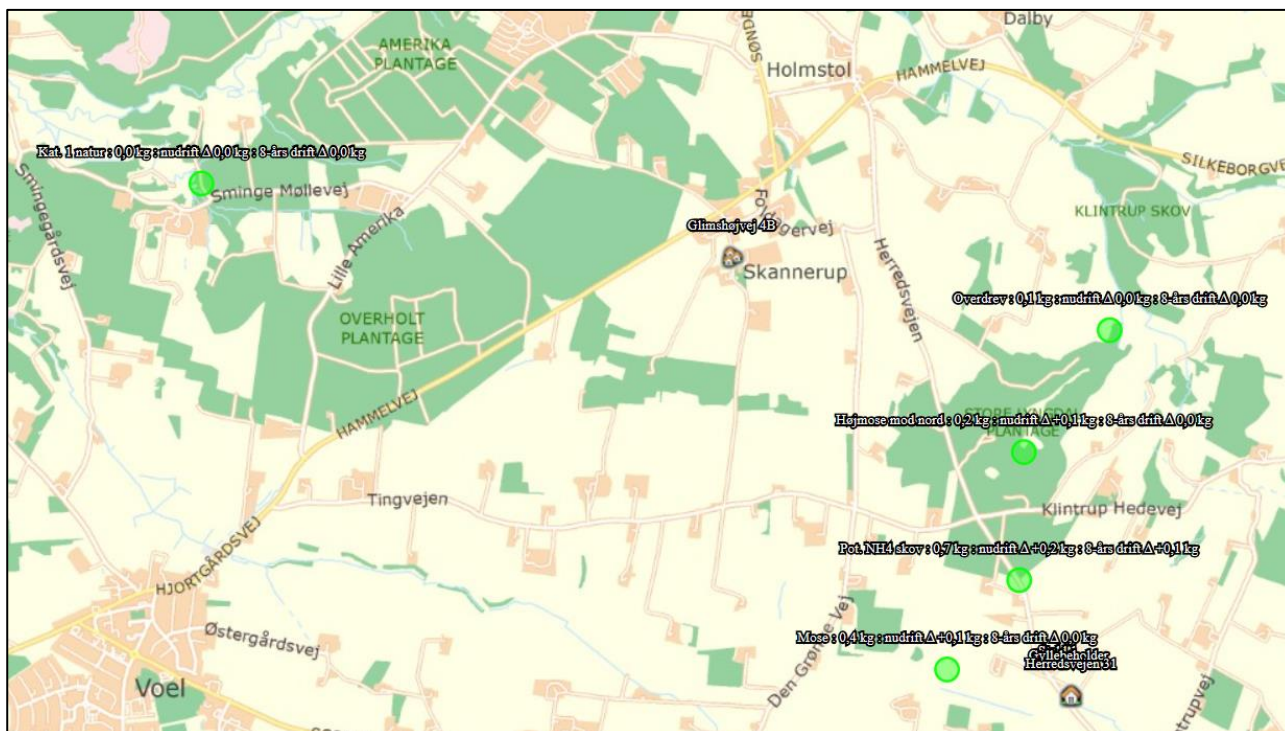
Tabel 5. Beskyttelsesniveauer for bestemte ammoniakfølsomme naturtyper:

Naturtyper	Fastsat beskyttelsesniveau
Kategori 1. Ammoniakfølsomme Natura 2000 naturtyper samt øvrige heder og overdrev indenfor Natura 2000 områder	Max. totaldeposition afhængig af antal husdyrbrug i nærheden*): 0,2 kg N/ha/år ved > 1 husdyrbrug 0,4 kg N/ha/år ved 1 husdyrbrug 0,7 kg N/ha ved 0 husdyrbrug.
Kategori 2. Ammoniakfølsomme naturområder udenfor Natura 2000, som er højmoser, lobeliesøer, heder større end 10 ha, samt overdrev større end 2,5 ha.	Max. total deposition på 1,0 kg N/ha/år.
Kategori 3. Heder, moser og overdrev, som er beskyttet af naturbeskyttelseslovens § 3, og ammoniakfølsomme skove	Kommunen vurderer konkret, om der skal fastsættes vilkår om max. merdeposition. Kravet må dog ikke være under en max. merdeposition på 1,0 kg N/ha pr. år

\* Kumulationsmodel for antal husdyrbrug i nærheden fremgår af § 25 stk. 2,3 i husdyrgodkendelsesbekendtgørelsen.

## BEREGNING AF AMMONIAKDEPOSITION PÅ NÆRLIGGENDE NATUROMRÅDER

Afsætningen af luftbåren ammoniak på omkringliggende naturområder, fra det ansøgte dyrehold på Herredsvæjen 27 er beregnet i husdyrgodkendelse.dk. Der er foretaget beregninger af ammoniakafsætningen for kategori 1-, 2- og 3-naturområder nærmest ejendommen. Beregningspunkterne og resultatet af beregningerne fremgår af nedenstående Figur 3 og Tabel 6.



Figur 3: Beregning af total- og merdeposition af luftbåren ammoniak på nærliggende kategori 1, 2 og 3-natur fra det ansøgte projekt.

Tabel 6. Beregning af ammoniakdeposition fra stald og lager på kategori 1, 2 og 3 natur i nærheden af Herredsvæjen 27. Totaldeposition og merdeposition er angivet.



**Samlet resultat af ammoniakberegninger** ? i

Samlet emission: **2931,7** (kg NH<sub>3</sub>-N/år)      Meremission (8 års-drift): **367,2** (kg NH<sub>3</sub>-N/år)      Meremission (nudrift): **1117,6** (kg NH<sub>3</sub>-N/år)

**Oversigt af naturpunkter** ? i

Navn:	Kategori:	Oprettet:	Kumulation:	Ruhed natur:	Merdeposition (kg N/ha/år):		Totaldeposition (kg N/ha/år):	
					8-års drift	Nudrift:		
Højmose mod nord	Kategori 2	Sagsbehandler	0	S	0,0	0,1	0,2	▼
Pot. NH4 skov	Kategori 3	Ansøger	0	S	0,1	0,2	0,7	▼
Mose	Kategori 3	Ansøger	0	Mk	0,0	0,1	0,4	▼
Overdrev	Kategori 2	Ansøger	0	Bn	0,0	0,0	0,1	▼
Kat. 1 natur	Kategori 1	Ansøger	0	S	0,0	0,0	0,0	▼

For kategori 1 natur skal det vurderes, om der er kumulation med andre ejendommen. I det konkrete tilfælde er der ikke kumulation med andre ejendomme, hvorfor den maksimale totaldeposition ikke må overstige 0,7/ kg N/ha/år.

## Natur vurdering

### Kategori 1 natur (natura2000 områder)

Anlægget ligger ca. 4,6 km sydøst for EF-habitatområde nr. 45, Gudenå og Gjern Bakker. På grund af afstanden vurderes det at habitatområdet og de naturtyper og arter, der indgår i udpegningsgrundlaget, ikke vil blive påvirket af det ansøgte. Totaldepositionen beregnes til 0,0 kg N/ha/år, hvorfor beskyttelsesniveauet er overholdt.

### Kategori 2 natur

Det nærmeste kategori 2 naturområde er en højmose ca. 1000 m nord for anlægget. Højmosen (kommunens id-nr 820/k682-03-mo) er besigtiget af Favrskov Kommune i 2017, hvor der er registreret en række arter typisk for naturtypen; bukkeblad, hundehvene, tuekæruld, benbræk, klokkeløng, smalbladet kæruld, rundbladet soldug, tranebær, plettet gøgeurt og arter af tørvemosser (Sphagnum).

Totaldepositionen beregnes til højst 0,2 kg N/ha/år, hvorfor beskyttelsesniveauet er overholdt.

### Kategori 3 natur

Ca. 300 m vest for anlægget ligger en mindre mose (k672-02-mo), der er omfattet af naturbeskyttelseslovens § 3. Mosen er målsat 3 (middel målsætning) i Silkeborg Kommunes naturkvalitetsplan.

Merdepositionen beregnes til højst 0,2 kg N/ha/år, hvorfor beskyttelsesniveauet er overholdt.

### Ammoniakfølsom skov

Det nærmeste potentielt ammoniakfølsomme skovområde er ca. 730 m. nord for anlægget. Beregningerne viser en merdep. på 0,1 kg N/ha/år og en totaldep. på 0,7 kg N/ha/år på det nærmeste punkt i denne skov, hvorfor skoven ikke er undersøgt yderligere.

Der findes plantager nærmere anlægget, men der er tale om plantede plantager med nåletræer, som ikke opfylder kriterierne for at være potentiel ammoniakfølsom skov.

### **Særligt beskyttede arter, Bilag IV arter**

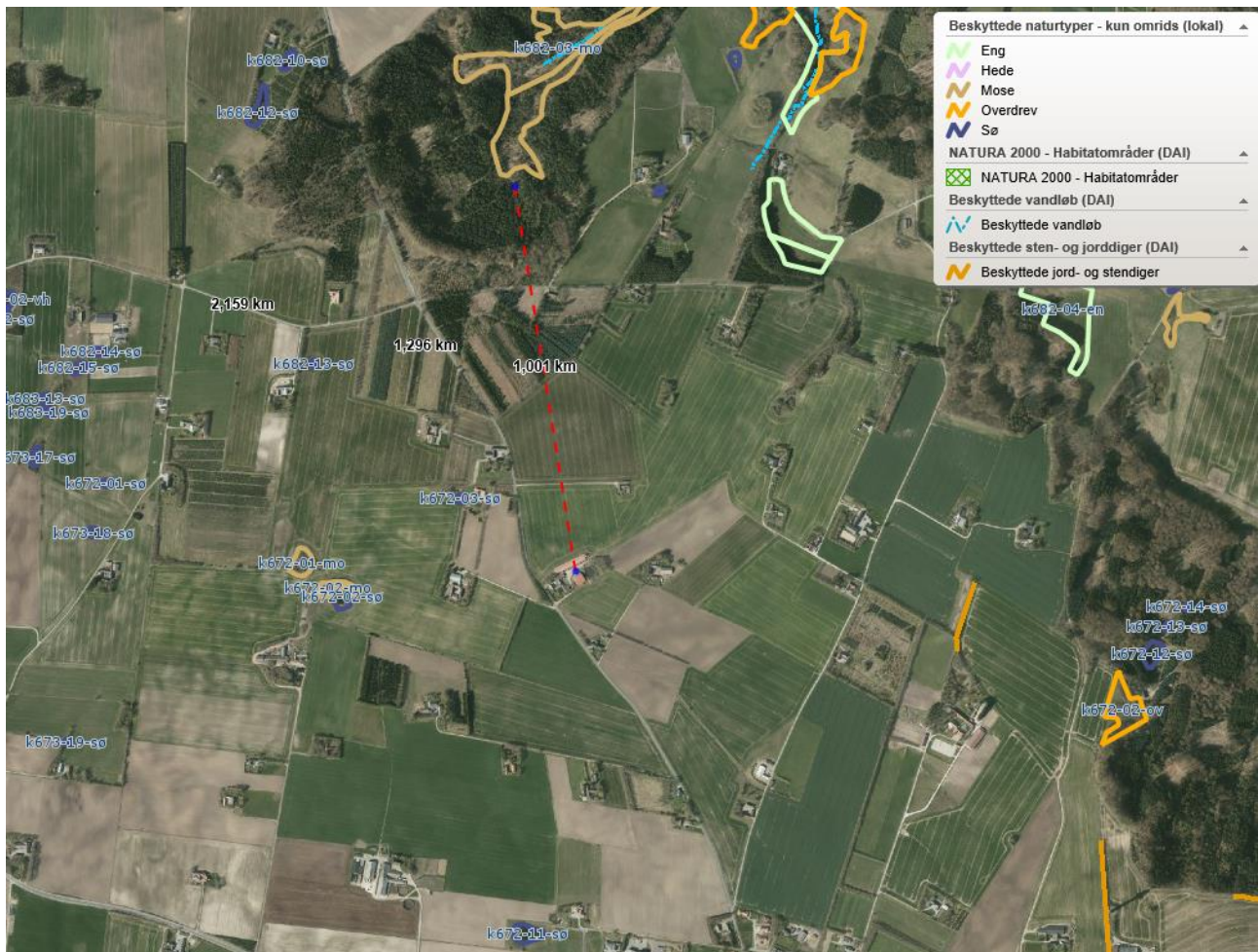
Bilag IV arter er arter, der er medtaget på bilag IV i EU's habitatdirektiv. De beskrives som strengt beskyttede arter. Det betyder, at arternes yngle- og rasteområder ikke må beskadiges eller ødelægges.

Ved Silkeborg Kommunes paddeundersøgelser er der ikke fundet bilag IV arter indenfor 1000 m. fra anlægget.

Det kan ikke udelukkes, at der lever flere bilag IV arter i området, eks. arter af flagermus, markfirben, stor vandsalamander og spidssnudet frø, der er udbredte i Jylland.

Miljøgodkendelsen medfører ikke rydning af gamle træer eller gamle bygninger, der kunne være levested for arter af flagermus.

Det vurderes på grundlag af ovenstående, at det ansøgte projekt ikke vil forringe eller beskadige yngle- og rasteområder for arter opført på habitatdirektivets bilag IV eller andre beskyttede arter.



Luftfoto (2019) med angivelse af beskyttet natur m.m. (med id-numre) omkring Herredsvejen 27.

# 11. FORURENING OG GENER FRA HUSDYRBRUGET

## RESTSTOFFER, AFFALDSPRODUKTION OG BRUG AF NATURRESSOURCER

### OLIEOPLAG

Tabel 7 viser placering af olieoplag på ejendommen. Silkeborg Kommune har vedtaget en forskrift for håndtering af olie og kemikalier som virksomheder og landbrug i udgangspunktet er omfattet af. Husdyrbrug med en miljøtilladelse/godkendelse er i midlertidig kun omfattet, hvis der er sat vilkår hertil i deres tilladelse/godkendelse. Med denne miljøtilladelse sættes der derfor vilkår til, at kommunens forskrift om håndtering af olie og kemikalier skal følges.

Tabel 7. Placering af olieoplag

	<b>placering</b>	<b>underlag</b>	<b>tankpistol</b>
Fyringsolietanke (2 stk.)	I garage ved stuehus og i toklimastald	Ikke relevant for fyringsolietanke (kun tanke hvorfra der tankes maskiner)	Ikke relevant
Oplag af motorolie, smøreolie m.v.	Olie og spildolie opbevares på anden ejendom	Olie og spildolie opbevares på anden ejendom	-

Når forskriften følges, vurderer kommunen, at jord, overfladevand og grundvand er beskyttet og at olie- og kemikalieprodukter opbevares miljømæssigt forsvarligt. Forskriften er vedhæftet i bilag 5.

### AFFALD

Bedriften er omfattet af reglerne i affaldsbekendtgørelsen. Derfor skal man på ejendommen føre registrering over affaldsproduktionen efter de gældende regler og bortskaffelsen skal ske i overensstemmelse med kommunes affaldsregulativ. Det fremgår af Affaldsbekendtgørelsens § 64, at virksomheder skal kildesortere deres affald. Virksomheden skal derudover sikre sig, at væsentlige dele af deres kildesorterede affald går til materialenyttiggørelse.

Pesticider opbevares og håndteres på anden ejendom, der står for markbruget. Oplysninger om affaldstyper og mængder samt opbevaring og bortskaffelse heraf se Tabel 88.

Tabel 8. Affaldstyper og mængder

Affaldstype:	EAK-kode	Mængder pr. år (ca.)	Bortskaffelse
Dagrenovation	20.01.99	Fra stuehus, containerordning Silkeborg forsyning	Afhentes af kommunen
Pap og papir, erhverv	20.01.01	150 kg	Kommunal anvist ordning
Plastik, erhverv	02.01.04	50 kg	Kommunal anvist ordning
Tom emballage (plast)	15.01.02	20 kg	Kommunal anvist ordning
Blyakkumulator	16.06.01	0 kg	Kommunal anvist ordning
Olie- og brændstoffiltre	16.01.07	0 kg	Kommunal anvist ordning
Lysstofrør og elsparepærer	20.01.21	5 kg	Kommunal anvist ordning
Jern og metal	02.01.10	50 kg	Kommunal anvist ordning
Kanyler og spidse genstande	18.02.02	0,5 kg	Kommunal anvist ordning
Medicinrester	18.02.08	0,5 kg	Dyrlæge/apotek
Døde dyr	02.01.02	4.000 kg.	DAKA

Affald fra produktionen på ejendommen tages med til Tingvejen 18, hvorfra det bortskaffes.

Medicin og kanyler opbevares i forrum. Brugte kanyler opbevares i plastbeholder som ligeledes tages med til Tingvejen 18, hvorfra det bortskaffes.

Resterende affald afleveres på genbrugspladsen via erhvervsordningen.

Kommunen vurderer, at der ikke vil være problemer med hensyn til opbevaring og affaldsbortskaffelsen fra virksomheden, såfremt de beskrevne procedurer og gældende regler overholdes.

### Adgang til genbrugspladserne

Hvis et landbrug ønsker at aflevere affald på genbrugspladsen skal de tilmelde sig genbrugspladsordningen. Ordningen omfatter også aflevering af 10 kg farligt affald om året. Kun virksomheder, der er tilmeldt ordningen, kan lovligt benytte genbrugspladsen.

#### Særligt for dokumentation af aflevering af farligt affald:

Virksomheder har pligt til at dokumentere, at deres farlige affald bliver håndteret korrekt. Derfor skal du altid udfylde kvitteringsskema på Silkeborg Forsynings hjemmeside og medbringe det, så personalet kan stemple det, når du afleverer farligt affald fra virksomheden på genbrugspladsen. Alternativt kan du bruge en godkendt indsamler til at håndtere dit farlige affald.

#### Tilmelding:

Virksomheden kan tilmelde sig ved henvendelse til Silkeborg Forsyning, Tietgensvej 3, 8600 Silkeborg.

## Energiforbrug

Ansøger oplyser følgende om energi-forbrug:

### **Energiforbrug**

	<b>Nudrift</b>
El	15.000 KWH
Fyringsolie	3000 liter

Elforbruget går til belysning og forventes ikke at stige mere end 2% i ansøgt drift, da der løbende blive skiftet til energibesparende belysning. Energiforbruget kan minimeres ved gennemførelse af energitjek, løbende overgang til energibesparende belysning samt justering og vedligeholdelse generelt.

Fyringsolie er til opvarmningsformål af stuehus. Brugsvand opvarmes elektrisk. Stalde opvarmes ikke.

Der udgår ikke markdrift fra ejendommen. Der anvendes ikke diesel på ejendommen.

## VAND

Type	Nudrift (m <sup>3</sup> )
Forbrug af drikkevand	2.350 m <sup>3</sup>
<b>I alt</b>	<b>2.350 m<sup>3</sup></b>

Langt den væsentligste andel af vandforbruget er drikkevand til dyrene, som der ikke kan spares på, da dyrenes vandbehov skal dækkes. Drikkevandsinstallationerne på ejendommen efterses og rengøres jævnligt med henblik på at undgå spild. Eventuelle lækager i systemet identificeres straks og repareres hurtigst muligt.

Ejendommen er tilsluttet almen vandforsyning (Brædstrup Vandværk). Der forventes en mindre stigning op 2% i vandforbruget i forbindelse med udvidelsen.

## GENER

## LUGT

### GENERELT VEDR. LUGT

Lugt kommer fra produktionen i staldanlægget og fra gødningshåndtering. Landzonen betragtes normalt som landbrugets arbejdsområde, hvilket betyder, at beboere i landzonen skal tåle lugtgener. Der er dog fastsat en tålegrænse for lugt afhængig af, om der er tale om byzone, samlet bebyggelse eller enkelt bolig, uden landbrugspligt, i det åbne land.

Princippet for lugtberegningen er, at man ud fra oplysninger om dyretype, staldsystem og produktionsareal beregner en lugtgenafstand, som er den afstand der minimum skal være fra lugtcentrum til de omkringboende. Gødningslagre er ikke medtaget i lugtberegningen, da

placeringen af disse reguleres af generelle regler, hvor der er taget højde for eventuelle lugtgener. Er der andre husdyrbrug, som medfører lugtgener i det samme punkt i byzonen, skærpes kravene til geneafstanden i forbindelse med ansøgningen.

Geneafstanden skal beregnes efter både Miljøstyrelsens lugtmodel og efter FMK-modellen.

## RESULTATET AF IT-SYSTEMETS LUGTBeregning



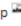
I Tabel 99 ses den korrigerede geneafstand for henholdsvis samlet bebyggelse, nabo uden landbrugspligt samt byzone. I den korrigerede geneafstand er der taget højde for vindretningen i forhold til placeringen af anlæggene samt eventuel kumulation.

Geneafstanden er den afstand der som minimum skal overholdes fra lugtcentrum på den pågældende ejendom. Den vægtede gennemsnitsafstand er den afstand, der reelt er fra lugtcentrum til det punkt, der skal beregnes til. Den vægtede gennemsnitsafstand skal derfor være større end den korrigerede geneafstand, for at lugtkravet er overholdt.

Tabel 9. Resultat af lugtberegning fra husdyrgodkendelse.dk.

### 5. Nabopåvirkning

#### 5.1 Samlet resultat af lugtberegning

Bebyggelse	Kumulation	Model	Ukorrigeret geneafstand	Korrigeret geneafstand	Vægtet gennemsnits- afstand	Genekriterie overholdt
Herredsvejen 31 	0	FMK	126	126	187,6	Ja
Glimshøjvej 4B 	0	NY	229,2	229,2	2543,6	Ja
Sorring By, Dallerup 	0	FMK	398,4	398,4	910,2	Ja

Konsekvenszone: 530 m

## KOMMUNENS SAMLEDE VURDERING

Ud fra Tabel 9 kan det ses at lugtgenekriteriet for alle områder er overholdt. Da der ikke er andre ejendomme med en ammoniakfordampning over 750 kg N pr. år indenfor 100 meter af naboejendommen eller indenfor 300 meter ift. samlet bebyggelse og byzone, skal der ikke beregnes nogen kumulativ effekt i dette tilfælde. Når de beregnede afstandskrav til nærmeste beboelse, samlet bebyggelse og byzone er overholdt, har kommunen ikke mulighed for at skærpe lugtgenekriterierne. Konsekvensområdet beregnes i Husdyrgodkendelse.dk og bruges som høringsradius.

Den reelle lugtpåvirkning fra husdyrbrugets anlæg vil afhænge af flere forhold som vindretning, temperatur, kanaltømningstidspunkt m.m. Lugtpåvirkningen vil dog generelt kunne minimeres ved grundig og hyppig rengøring af de overflader, som husdyrgødning og foderrester afsættes på.

For at sikre at lugtgenekriteriet overholdes, er der sat vilkår om, at gulvsystemer, dyretyper og produktionsarealer ikke må ændres, så det medfører en øget lugtemission. Der stilles

desuden vilkår om, at i tilfælde af, at der forekommer større gener end forventet, så skal ansøger udarbejde en handleplan for at nedbringe generne, der skal godkendes af kommunen.

## STØJ

Der er foretaget en vurdering af den støj, der kan forventes fra de anlæg og maskiner, der ligger på ejendommens bygningsparcel. Støj i forbindelse med markdrift, er ikke omfattet af vurderingen.

Ifølge vejledningen om eksternt støj<sup>3</sup> må ejendommens bidrag til støjniveau ikke overstige følgende værdier ved nabobeboelser eller deres opholdsarealer i punktet 1,5 m over terræn, angivet som det ækvivalente, konstante, korrigerede støjniveau målt i dB(A). Tallene i parentes angiver midlingstiden indenfor den pågældende periode:

	<b>Periode</b>	<b>Støjgrænse</b>	<b>Midlingsperiode</b>
Dag	Kl. 07- 18	55 dB(A)	(8 timer)
Aften	Kl. 18- 22	45 dB(A)	(1 time)
Nat	Kl. 22- 07	40 dB(A)	(½ time)
Lørdag	Kl. 07- 14	55 dB(A)	(7 timer)
Lørdag	Kl. 14- 22	45 dB(A)	(4 timer)
Søn- og helligdag	Kl. 07- 22	45 dB(A)	(8 timer)

Støj fra husdyrbruget må i natperioden (kl. 22 – 07) ikke overstige 55 dB(A) målt som spidsværdi. Støjvilkårene for landbrugsdrift omfatter al støj fra virksomheden, dvs. også støj fra andet end faste, tekniske installationer.

Silkeborg Kommune har stillet vilkår om maksimal støjbelastning i overensstemmelse med de anbefalede støjgrænser for at fastholde anlægget på et acceptabelt støjniveau for normale landbrugsaktiviteter.

### *Støjberegning for bedriften*

Silkeborg Kommune har ifm. udarbejdelse af tilladelsen, lavet en orienterende støjberegning, for at afdække støjklender, der potentielt kan overskride grænseværdierne i støjvejledningen.

I beregningerne er der taget højde for afstand til naboen, støjreflekterende flader ved støjklender, terrænoverfladen ved støjklender og væsentlig afskærmning imellem nabo og støjklender. Afstandene er målt fra klender og til nærmeste hjørne af beboelsesbygningen og fratrukket 15 meter.

---

<sup>3</sup> Miljøstyrelsens støjvejledning nr. 5 af 1984



Ansøger oplyser, at der fra bedriften kan forekomme støj fra følgende kilder:

- Højtryksrensere
- Ventilation
- Indblæsning af korn i silo
- Håndtering og omrøring af gylle
- Transport til og fra ejendommen (se afsnit vedr. transport)

Af følgende tabel fremgår driftsperioder og placeringer af støjkilder på ejendommen.

Tabel 10 Driftsperioder og placering af støjkilder

Støjkilde	Placering	Tidsinterval
Højtryksrensere	Brug af højtryksrensere til vask af stalde sker inden døre	Rengøring sker i dagtimerne
Ventilationsanlæg (mekanisk ventilation)	Tagventilatorer på stalde	Kører alle døgnets 24 timer
Aflæsning af foder	Udendørs fodersiloer	Indblæsning af korn i høst
Håndtering af gylle	Gyllebeholder	Der vil være periodisk støj ved omrøring og pumpning af gylle
Transport til og fra ejendommen ved bl.a. aflæsning af foder og ved ind- og udlevering af grise		Der kan lejlighedsvis forekomme støj ved af- og pålæsning af grise

Af ansøgningen fremgår desuden følgende vedrørende støj:

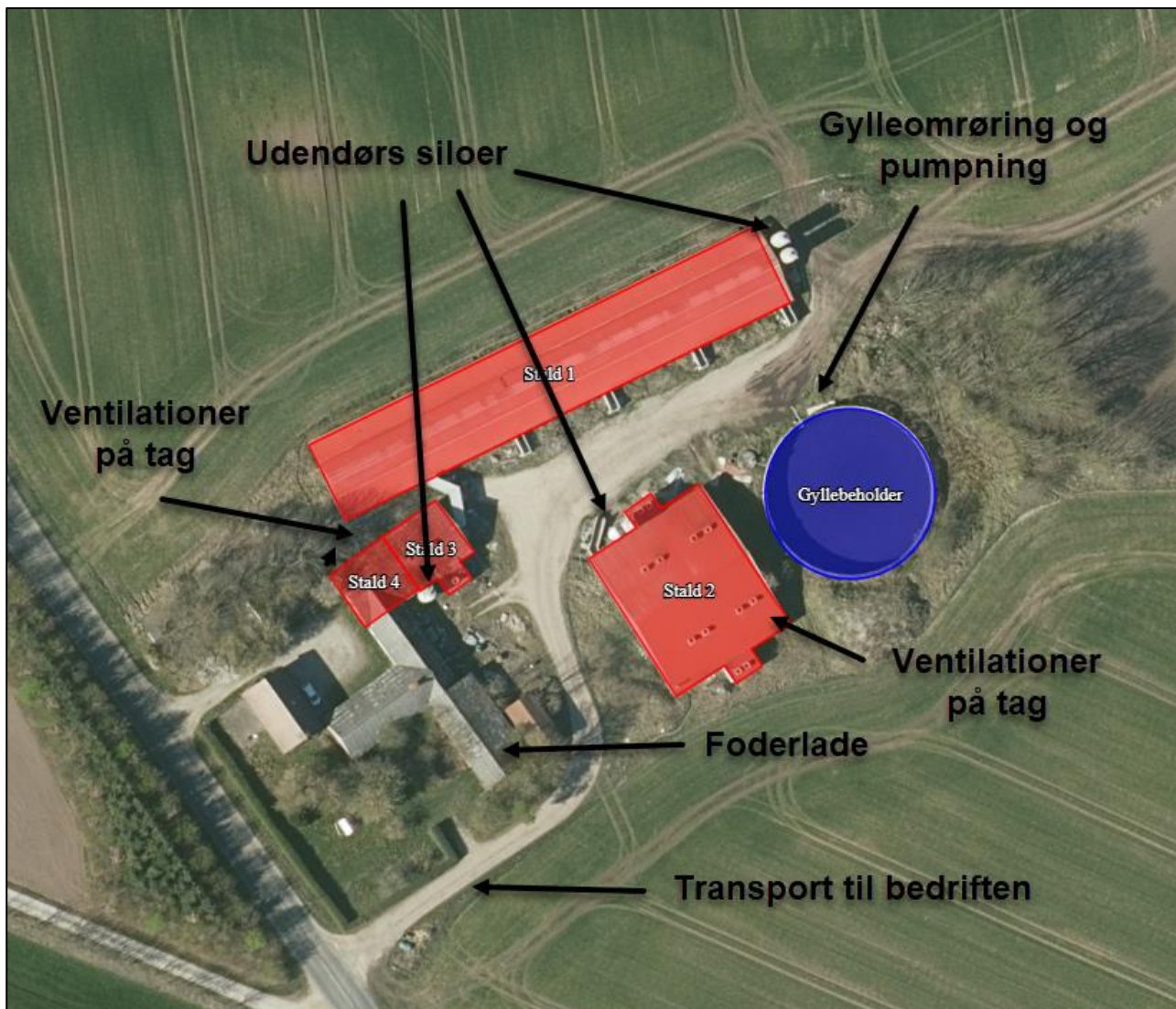
Der har ikke været klager over støj fra ejendommen.

De fleste støjkilder er placeret i lukkede bygninger.

Det forsøges så vidt muligt at holde støjperioden inden for normal arbejdstid.

Anvendelse af de øvrige støjende anlæg og maskiner tilstræbes holdt inden for normal arbejdstid.

Placering af potentielle støjkilder fremgår af nedenstående figur.



Figur 4 Oversigtskort med placering af potentielle støjklider.

Højtryksrensning foregår inden døre i dagtimerne, derfor indgår denne ikke i støjberegningen.

Støj fra ventilationsanlæg sættes til en kildestyrke på 65 dB, for hvert anlæg, kildestyrken er oplyst af ansøger.

Indblæsning i de udendørs fodersiloer, indgår med en midlingstid på 30 minutter pr. levering, og med en kildestyrke på 108 dB.

I forbindelse med udbringning af gylle vil der være konstant omrøring i gyllebeholderen, derfor indgår omrøring af gylle i beregningerne med en midlingstid på 100 %, hele døgnet. Transport med lastbil og traktor til ejendommen indgår med en kildestyrke på henholdsvis 98 dB og 103 dB.

Støjberegninger er lavet til **Herredsvejen 29 (nr. 29)** og **Herredsvejen 31 (nr. 31)**, der er de nærmeste naboer i forhold til støjkliderne.

Resultaterne af de orienterende støjmålinger kan ses herunder:  
I tabel 11 – 17 ses resultaterne for de enkelte typer af støjkilder.

*Tabel 11 Tagventilation med en kildestyrke på 65 dB pr. ventilationsafkast, samlet beregning for stald 2, 3 og 4. Hvor de vejledende grænser ikke er overholdt er teksten markeret med rødt.*

	Tidsinterval	Grænseværdi	Midlingstid	Driftstid	Resultat (nr. 29)	Resultat (nr. 31)
Hverdage	7.00-18.00	55 dB	8 t	100 %	21 dB	22 dB
Lørdag	7.00-14.00	55 dB	7 t	100 %	21 dB	22 dB
Lørdag	14.00-18.00	45 dB	4 t	100 %	21 dB	22 dB
Søn- og helligdage	7.00-18.00	45 dB	8 t	100 %	21 dB	22 dB
Aften	18.00-22.00	45 dB	1 t	100 %	21 dB	22 dB
Nat	22.00-7.00	40 dB	½ t	100 %	21 dB	22 dB

*Tabel 12 Foderindblæsning udendørs siloer med en kildestyrke på 108 dB pr. Støj beregninger er foretaget fra siloer mod vest, ved stald 3 og 4. Hvor de vejledende grænser ikke er overholdt er teksten markeret med rødt.*

	Tidsinterval	Grænseværdi	Midlingstid	Driftstid	Resultat (nr. 29)	Resultat (nr. 31)
Hverdage	7.00-18.00	55 dB	8 t	6 %	31 dB	33 dB
Lørdag	7.00-14.00	55 dB	7 t	6 %	31 dB	33 dB
Lørdag	14.00-18.00	45 dB	4 t	13 %	35 dB	37 dB
Søn- og helligdage	7.00-18.00	45 dB	8 t	6 %	31 dB	33 dB
Aften	18.00-22.00	45 dB	1 t	50 %	41 dB	42 dB
Nat	22.00-7.00	40 dB	½ t	100 %	44 dB	45 dB

*Tabel 13 Foderindblæsning udendørs siloer med en kildestyrke på 108 dB pr. Støj beregninger er foretaget fra siloer midt på gården, ved stald 2. Hvor de vejledende grænser ikke er overholdt er teksten markeret med rødt.*

	Tidsinterval	Grænseværdi	Midlingstid	Driftstid	Resultat (nr. 29)	Resultat (nr. 31)
Hverdage	7.00-18.00	55 dB	8 t	6 %	30 dB	30 dB
Lørdag	7.00-14.00	55 dB	7 t	6 %	30 dB	30 dB
Lørdag	14.00-18.00	45 dB	4 t	13 %	33 dB	34 dB
Søn- og helligdage	7.00-18.00	45 dB	8 t	6 %	30 dB	30 dB
Aften	18.00-22.00	45 dB	1 t	50 %	39 dB	40 dB
Nat	22.00-7.00	40 dB	½ t	100 %	42 dB	43 dB

Tabel 14 Foderindblæsning udendørs siloer med en kildestyrke på 108 dB pr. Støj beregninger er foretaget fra siloer mod nordøst, ved stald 1. Hvor de vejledende grænser ikke er overholdt er teksten markeret med rødt.

	Tidsinterval	Grænseværdi	Midlingstid	Driftstid	Resultat (nr. 29)	Resultat (nr. 31)
Hverdage	7.00-18.00	55 dB	8 t	6 %	43 dB	39 dB
Lørdag	7.00-14.00	55 dB	7 t	6 %	43 dB	39 dB
Lørdag	14.00-18.00	45 dB	4 t	13 %	47 dB	42 dB
Søn- og helligdage	7.00-18.00	45 dB	8 t	6 %	43 dB	39 dB
Aften	18.00-22.00	45 dB	1 t	50 %	53 dB	48 dB
Nat	22.00-7.00	40 dB	½ t	100 %	56 dB	51 dB

Tabel 15 Omrøring og pumpning af gylle med kildestyrke på 103 dB (traktor støj) Hvor de vejledende grænser ikke er overholdt er teksten markeret med rødt.

	Tidsinterval	Grænseværdi	Midlingstid	Driftstid	Resultat (nr. 29)	Resultat (nr. 31)
Hverdage	7.00-18.00	55 dB	8 t	100 %	48 dB	47 dB
Lørdag	7.00-14.00	55 dB	7 t	100 %	48 dB	47 dB
Lørdag	14.00-18.00	45 dB	4 t	100 %	48 dB	47 dB
Søn- og helligdage	7.00-18.00	45 dB	8 t	100 %	48 dB	47 dB
Aften	18.00-22.00	45 dB	1 t	100 %	48 dB	47 dB
Nat	22.00-7.00	40 dB	½ t	100 %	48 dB	47 dB

Tabel 16 Transport med traktor (103 dB) 15 minutter. Hvor de vejledende grænser ikke er overholdt er teksten markeret med rødt.

	Tidsinterval	Grænseværdi	Midlingstid	Driftstid	Resultat (nr. 29)	Resultat (nr. 31)
Hverdage	7.00-18.00	55 dB	8 t	3 %	34 dB	38 dB
Lørdag	7.00-14.00	55 dB	7 t	3 %	34 dB	38 dB
Lørdag	14.00-18.00	45 dB	4 t	6 %	37 dB	41 dB
Søn- og helligdage	7.00-18.00	45 dB	8 t	3 %	34 dB	38 dB
Aften	18.00-22.00	45 dB	1 t	25 %	44 dB	47 dB
Nat	22.00-7.00	40 dB	½ t	50 %	47 dB	50 dB

Tabel 17 Transport med lastbil (98 dB) 15 minutter. Hvor de vejledende grænser ikke er overholdt er teksten markeret med rødt.

	Tidsinterval	Grænseværdi	Midlingstid	Driftstid	Resultat (nr. 29)	Resultat (nr. 31)
Hverdage	7.00-18.00	55 dB	8 t	3 %	29 dB	33 dB
Lørdag	7.00-14.00	55 dB	7 t	3 %	29 dB	33 dB
Lørdag	14.00-18.00	45 dB	4 t	6 %	32 dB	36 dB
Søn- og helligdage	7.00-18.00	45 dB	8 t	3 %	29 dB	33 dB
Aften	18.00-22.00	45 dB	1 t	25 %	39 dB	42 dB
Nat	22.00-7.00	40 dB	½ t	50 %	42 dB	45 dB

### *Foderindblæsning*

Det fremgår af den orienterende støjberegning, at foderindblæsning ikke kan overholde støjkkravet for natperioden (22:00 – 7:00). Yderligere kan foderindblæsning i siloerne placeret mod nordøst, ved stald 1 ikke overholde støjkkravet for aftenperioden (18:00 – 22:00), samt støjkkravet på lørdage mellem kl. 14:00 – 18:00.

For at de vejledende støjgrænser er overholdt stiller Silkeborg Kommune derfor følgende vilkår: Indblæsning af foder i siloer inde i gården (ved stald 2,3 og 4) skal ske i tidsrummet 7.00-22.00 (alle dage). Indblæsning af foder i siloer placeret mod nordøst (ved gavl af stald 1) må kun finde sted i tidsrummet fra 7:00-18:00, dog kun i tidsrummet 7:00 – 14:00 på lørdage.

### *Omrøring og pumpning af gylle*

Det gælder for omrøring og pumpning af gylle, at grænseværdien for aften og natperioden (18:00 – 7:00) sandsynligvis ikke kan overholdes ved de nærmeste naboer. Yderligere kan støjkkravet ikke overholdes på lørdage i tidsrummet fra (14:00 – 18:00) og søndag hele dagen.

Omrøring og pumpning af gylle i aften og natperioden, samt weekend vil forventeligt kun finde sted i forbindelse med udbringning af gylle i forbindelse med sæsonbetonet markarbejde.

Ifølge Miljøstyrelsens 'Vejledning om ekstern støj' er det muligt at afvige fra de anbefalede støjgrænser, når der netop er tale om sæsonbetonet arbejde.

Silkeborg Kommune stiller vilkår om, at omrøring og pumpning af gylle kun må finde sted i hverdage i tidsrummet fra kl. 7:00 – 18:00, samt om lørdagen i tidsrummet fra 7:00 – 14:00. Dog accepteres det, at der foretages omrøring og pumpning af gylle uden for dette tidsrum i forbindelse med sæsonbetonet markarbejdet.

### *Transport med traktor og lastbil*

Støjkkravet for natperioden (22:00 – 7:00) kan ikke overholdes ved lastbil transport til og fra bedriften. Yderligere kan traktor transport til og fra bedriften ikke overholde støjkkravet for aften – og natperioden (18:00 – 7:00)

I forbindelse med sæsonbetonet markarbejde kan der være behov for traktor transport til og fra bedriften i aften- og natperioden. Som beskrevet ovenfor er det ifølge Miljøstyrelsens 'Vejledning om ekstern støj' muligt at afvige fra de anbefalede støjgrænser, når der netop er tale om sæsonbetonet arbejde.

Der stilles vilkår om at transport til og fra bedriften med lastbil skal foregå i tidsrummet 7:00 – 22:00 (alle dage), og at transport med traktor til og fra bedriften skal foregå i tidsrummet 7:00 – 18:00 (alle dage). Dog accepteres det, at der forekommer traktor-transport efter kl. 18:00 ved sæsonbetonet arbejde.

Såfremt der indkommer klager over støj fra produktionsanlægget med tilknyttede aktiviteter, vil kommunen indhente dokumentation for, at støjkkravene i Miljøstyrelsens vejledning nr. 5/1984 om 'Ekstern støj fra virksomheder' overholdes.

Silkeborg Kommune vurderer, at de stillede vilkår vil begrænse støjpåvirkningen af omgivelserne, så husdyrbruget ikke vil give anledning til støjpåvirkning af omgivelserne, som vil medføre gener for de omkringboende.

Det vurderes at husdyrbrugets øvrige aktiviteter ikke giver anledning til et støjniveau, der er højere, end der almindeligvis må forventes i et landbrugsområde. Det vurderes, at de øvrige støjklender vil kunne overholde de vejledende støjgrænser for 'type 3-blandet bolig og erhverv' jf. Støjvejledningen. Det bemærkes at disse støjgrænser anbefales af Miljøstyrelsen for landbrugsvirksomheder i det åbne land.

## VENTILATION

Ventilationsanlæg kører alle døgnet 24 timer med varierende effekt. Alle stalde har mekanisk frekvensstyret ventilation med et moderat støjniveau. Styling af ventilationen i stalene er med til at sikre et godt indeklima og samtidigt med til at reducere forbruget af energi til et absolut minimum.

### *Rengøring og servicering*

Ventilationsanlægget vil blive rengjort efter hvert hold slagtesvin (ca. hver 3. måned), efter hvert hold smågrise (ca. hver 8. uge) og ved søerne ca. 1 gang årligt.

Ventilationen rengøres inde fra stalden med højtryksrensere. Temperatur- og luftfugtighedsfølere vil blive kontrolleret hvert kvartal.

Ventilationssystemet er tilkoblet et automatisk opkald til mobiltelefon i tilfælde af strømsvigt. Ved strømsvigt er ventilationssystemet designet således, at alle spjæld i stalene åbner automatisk for at sikre frisk luft til grisene.

I de staldafsnit hvor ventilationen er mekanisk er det vigtigt at anlæggene vedligeholdes og rengøres, for at anlæggene kører optimalt og giver så få støjgener som muligt for omkringboende. Jævnlig inspektion og rengøring af ventilationsanlægget er desuden med til at sikre, at luftmodstand minimeres og dermed minimerer energiforbruget. Ud over at reducere modstand i ventilationssystemet, er det kommunens opfattelse, at hyppig og grundig rengøring af ventilationsanlæg er vigtigt for at begrænse lugtgener.

Der stilles vilkår til rengøring af ventilationsanlæg mindst 2 gang om året, samt til årligt serviceeftersyn.

Kommunen vurderer, at ventilationssystemet ikke giver anledning til gener for de omkringboende naboer i form af støj, jf. ovenstående afsnit om støjberegning.

## RYSTELSE

Ansøger oplyser følgende om rystelser:

Virksomheden vil overholde grænseværdier for Lavfrekvent støj, infralyd og vibrationer i eksternt og internt miljø fra Orientering fra Miljøstyrelsen, nr. 9, 1997 Tabel 1 og 2.

Der er ingen udendørs kompressorer på ejendommen. Silkeborg Kommune vurderer derfor, at det ikke er relevant, at stille vilkår vedr. rystelser, og at der ikke vil være væsentlige gener for naboerne.

## STØV

Ansøger oplyser følgende om støv:

I forbindelse med håndtering af foder kan der lokalt opstå lidt støv samt ved transporter på tørre dage om sommeren. Forhold, som kan medvirke til støv, er af begrænset karakter og varighed.

Kommunen vurderer, at det ansøgte ikke vil medføre væsentlige gener for omgivelserne som følge af støv. Ejendommen er desuden relativt solitært beliggende, udvider ikke sit produktionsareal, og der er ikke tidligere indgivet klager over støv.

## SKADEDYR

Ansøger oplyser følgende om skadedyr:

Døde dyr opbevares under kadaverkappe indtil afhentning af DAKA. Smågrise opbevares i kølecontainer. DAKA afhenter døde grise efter behov.

Der anvendes kemisk fluebekæmpelse i staldene.

Ejendommen har en serviceaftale til bekæmpelse af rotter med Rovfluen.

Kommunen vurderer, at der med ovenstående udføres en effektiv og tilfredsstillende flue- og skadedyrsbekæmpelse. Der er ikke tidligere indkommet klager over fluer eller rotter på ejendommen.

Der stilles vilkår til bekæmpelse af skadedyr, rengøring af stalde og inventar samt at udenoms-arealer skal holdes i en renlig og ryddelig stand.

Skulle der mod forventning indgå berettigede klager over fluegener fra husdyrproduktionen, kan Silkeborg Kommune efter en nærmere vurdering påbyde husdyrbruget at foretage tiltag til at reducerer fluegener.

## TRANSPORT

Ansøger oplyser følgende om transport:

Anlægget ligger tilbagetrukket fra offentlig vej og med udkørsel til Herredsvejen. Til og frakørsel sker via Herredsvejen.

Produktionen på ejendommen vil medføre, at antallet af transporter forventes at blive ca. 399 kørsler årligt. Ansøger vurderer, at antallet af transporter ikke vil give anledning til væsentlige gener.

Type transport	Ansøgt	Nudrift
Færdigfoder	104 gange/år	104 gange/år
Polte ind	7 gange/år	7 gange/år
Drægtige søer ud	52 gange/år	52 gange/år
Drægtige søer ind	52 gange/år	52 gange/år
Husdyrgødning	160 gange/år	160 gange/år
DAKA	18 gange/år	18 gange/år
Brændstof og olie	6 gange/år	6 gange/år
I alt	399	399

Der sker ingen ændringer i antallet af transporter, da ændringen i dyrehold er så lille at den kan rummes i de eksisterende dyretransporter.

På baggrund af ovenstående beskrivelse af husdyrbrugets håndtering af transporter vurderer kommunen, at transporterne ikke vil medføre væsentlige gener for de omkringboende.

Der stilles vilkår om at Silkeborg Kommune kan forlange en handlingsplan for at nedsætte gener fra husdyrbruget ved velbegravede klager over støj og støv.

## LYSGENER

Ansøger oplyser følgende om belysning:

Der vil være lidt lys i staldene, når der er driftspersonale til stede, men ansøger vurderer, at det ikke er til gene for naboerne.

Silkeborg Kommune vurderer, at lyset i og udenfor staldafsnittene ikke vil give væsentlige problemer. Der er ikke tidligere indgivet klage over lysgener på den relativt solitært beliggende ejendom, der ikke udvider produktionsarealet ifm. ansøgningen om tilladelse. Dog fastsættes der vilkår om, at såfremt der skulle opstå gener for de omkringboende, eller såfremt kommunen finder det nødvendigt, skal bedriften lade foretage undersøgelse af forskellige lyskilder, således at lyset uden for ejendommen formindskes.



## 12. BILAGSOVERSIGT

Bilag 1: Lovgivning og vejledning

Bilag 2: Høringsliste

Bilag 3: Situationsplan

Bilag 4: Produktionsarealer

Bilag 5: Silkeborg Kommunes forskrift om håndtering af olie og kemikalier

## BILAG 1: Lovgivning og vejledning

Tilladelsens vilkår er meddelt med baggrund i kommunens vurderinger og i følgende af Miljøstyrelsens bekendtgørelser, vejledninger og orienteringer:

- Vejledning nr. 2/2001 Luftvejledningen
- Vejledning nr. 5/1984 Ekstern støj fra virksomheder
- Vejledning nr. 6/1984 Måling af ekstern støj fra virksomheder
- Vejledning nr. 6/2014 om kontrol af gyllebeholdere
- Vejledning om logbog for beholdere med flydende husdyrgødning
- Vejledning nr. 19/2016 til bkg. om påfyldning og vask af sprøjter til udbringning af bekæmpelsesmidler
- Husdyrvejledningen – Miljøstyrelsens vejledning om tilladelse af husdyrbrug
- Vejledning nr. 6/2005 Om Håndhævelse af Miljøbeskyttelsesloven
- Faglig rapport vedrørende en ny lugtvejledning for husdyrbrug (dec. 2006)
- Vejledende retningslinjer for vurdering af lugt og begrænsning af gener fra stalde” udgivet af FMK

Udover vilkårene i nærværende miljøtilladelse er husdyrbruget underlagt bestemmelserne i gældende love og bekendtgørelser.

Udover Lov om husdyrbrug og anvendelse af gødning m.v. (nr. 1572 af 20. december 2006), kan bl.a. følgende af de heraf afledte bekendtgørelser, regulativer og forskrifter være relevante for husdyrbruget:

- Bek. nr. 718 af 8. juli 2019 om godkendelse og tilladelse m.v. af husdyrbrug.
- Bek. nr. 1759 af 27. december 2018 om affald.
- Bek. nr. 722 af 9. juli 2019 om miljøregulering af dyrehold og om opbevaring og anvendelse af gødning
- Bek. nr. 844 af 23. juni 2017 om miljøregulering af visse aktiviteter
- Bek. nr. 1322 af 14. december 2012 om kontrol af beholdere til opbevaring af flydende husdyrgødning og ensilagesaft
- Silkeborg Kommunes regulativ for erhvervsaffald.
- Silkeborg Kommunes retningslinjer for håndtering og opbevaring af olie og kemikalier v. 2.

Der kan i fremtiden vedtages nye bestemmelser, som vil kunne medføre andre regler for husdyrbrugets aktiviteter.

## BILAG 2: Høringsliste

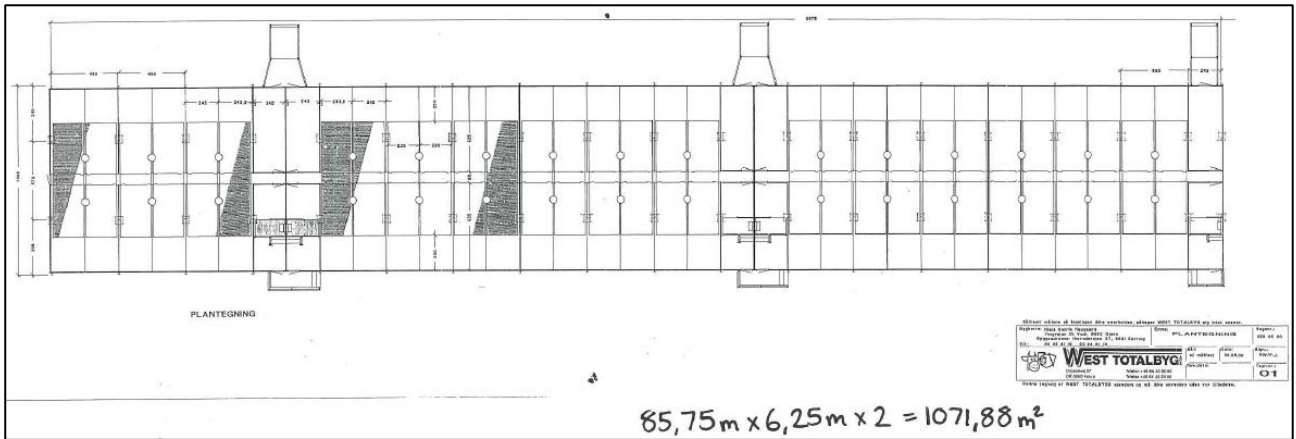
Ejere/beboere af ejendomme og jordstykker med adresser, der ligger inden for 530 meter fra lugtcentrum på Herredsvejen 27 er blevet skriftligt orienteret inden afgørelsen af denne tilladelse:

Herredsvejen 22	8641 Sorring
Herredsvejen 24	8641 Sorring
Herredsvejen 25	8641 Sorring
Herredsvejen 26	8641 Sorring
Herredsvejen 27	8641 Sorring
Herredsvejen 28	8641 Sorring
Herredsvejen 29	8641 Sorring
Herredsvejen 30	8641 Sorring
Herredsvejen 31	8641 Sorring
Herredsvejen 32	8641 Sorring
Herredsvejen 32B	8641 Sorring
Herredsvejen 34	8641 Sorring
Herredsvejen 36	8641 Sorring
Klintrup Hedevej 158A	8641 Sorring
Klintrupvej 5	8641 Sorring
Klintrupvej 7	8641 Sorring
Klintrupvej 9	8641 Sorring
Mågevej 11	8641 Sorring
Silkeborgvej 50	8641 Sorring
Silkeborgvej 56	8641 Sorring
Herredsvejen 28B	8641 Sorring
Vedskovvej 3	8883 Gjern
Klintrup Hedevej 100	8472 Spørup

# BILAG 3: Situationsplan

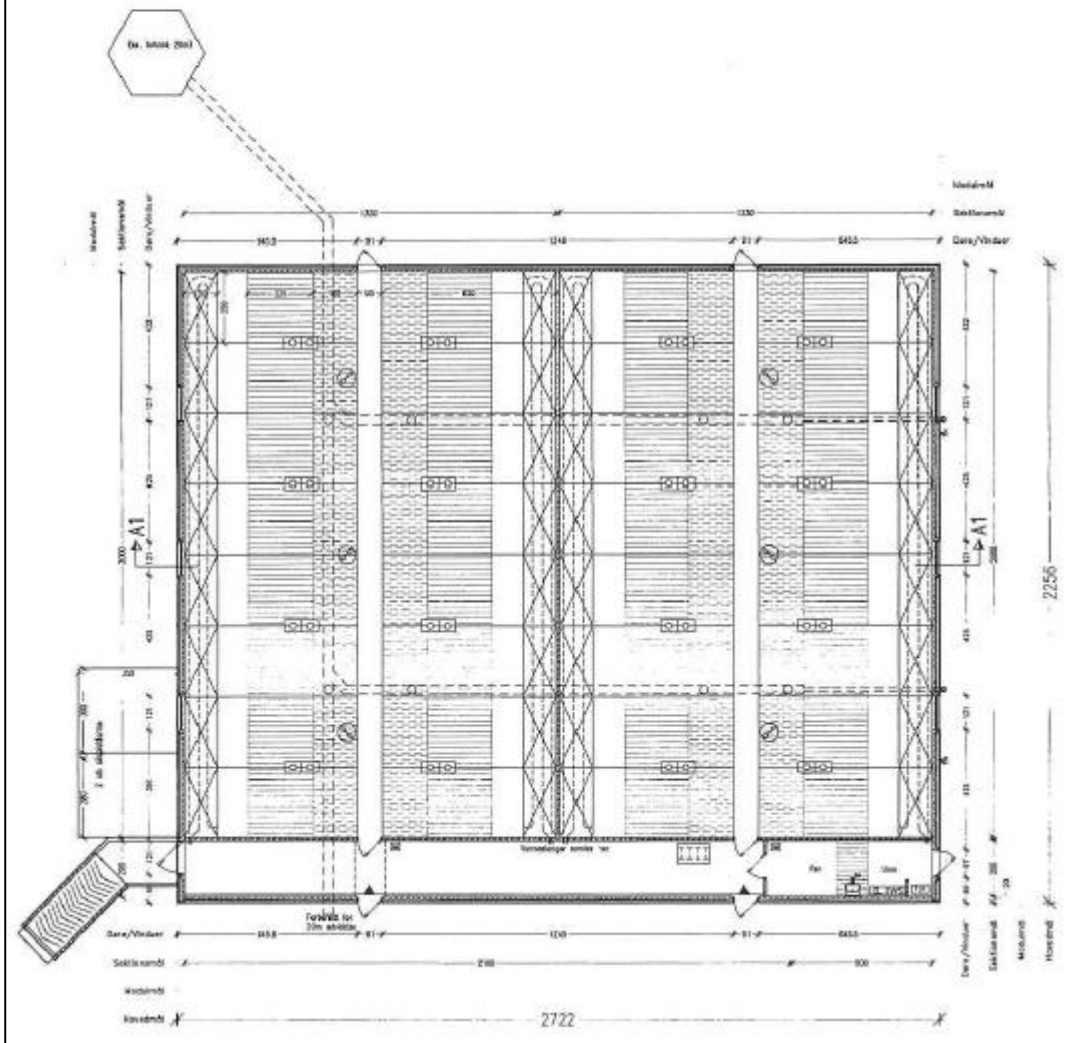


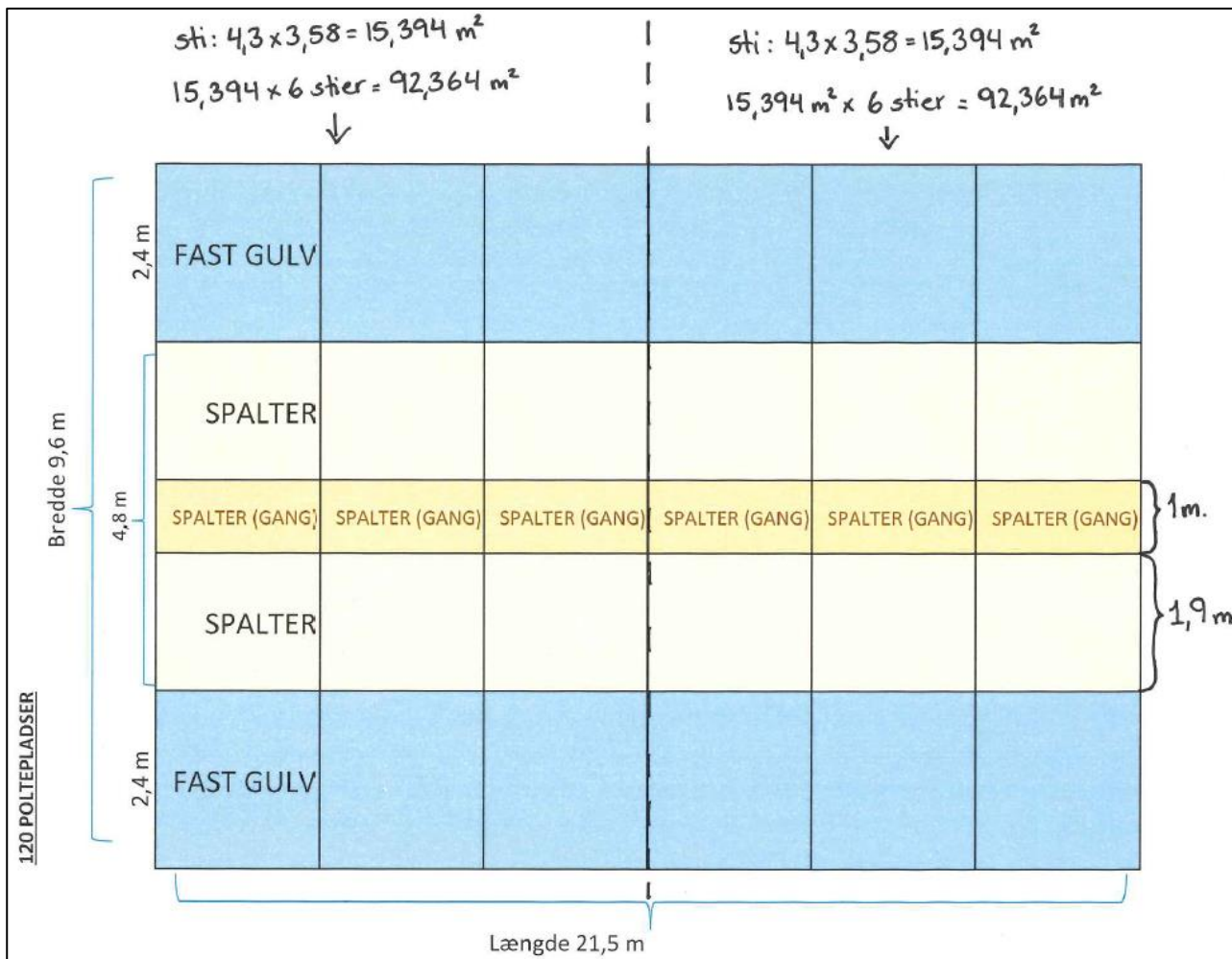
# BILAG 4: Produktionsarealer



$$\text{sti: } 2,5\text{ m} \times 6,2\text{ m} = 15,5\text{ m}^2$$

$$\text{stier i alt: } 32 \times 15,5\text{ m}^2 = 496\text{ m}^2$$





## BILAG 5: Silkeborg Kommunes forskrift om håndtering af olie og kemikalier



## **Regler for håndtering og opbevaring af olie og kemikalier 2.0**



**Akut forurening Ring 112**

# Indhold

<b>Kapitel 1: Indledning .....</b>	<b>4</b>
§ 1. Formål .....	4
§ 2. Gyldighedsområde .....	4
Definitioner.....	4
<b>Kapitel 2: Opbevaring.....</b>	<b>5</b>
§ 3. Generelle regler.....	5
§ 4. Emballage .....	6
§ 5. Indretning af areal til beholdere .....	7
§ 6. Opbevaring af akkumulatorer .....	9
<b>Kapitel 3: Indretning og drift af påfyldnings- pladser for motorbrændstof.....</b>	<b>9</b>
§ 7. Generelt om påfyldningspladser.....	9
§ 8. Indretning af udendørs påfyldningsplads med tæt belægning .....	9
Regler for udendørs påfyldningspladser, hvor der tankes under 25.000 liter årligt.....	10
Regler for udendørs påfyldningspladser, hvor der årligt tankes 25.000 liter eller derover.....	11
Regler for indendørs påfyldningsplads.....	12
§ 9. Påfyldningspistol og -slange.....	12
<b>Kapitel 4: Administrative bestemmelser .....</b>	<b>13</b>
§ 10. Tilsyn og kontakt .....	13

§ 11. Straf ved overtrædelse af forskriften .....	13
§ 12. Dispensation og klage .....	13
§ 13. Lovgrundlag .....	13
§ 14. Ikrafttrædelse .....	13

<b>Bilag 1:.....</b>	<b>14</b>
----------------------	-----------

<b>Information om anden lovgivning .....</b>	<b>14</b>
Byggetilladelse og andre tilladelser.....	14
Underjordiske tanke .....	15

# Kapitel 1: Indledning

## § 1. Formål

Formålet med denne forskrift er at sikre, at olie og kemikalier opbevares og håndteres forsvarligt for at undgå forurening af jord, grund- vand, søer og vandløb samt kloaksystem.

## § 2. Gyldighedsområde

Denne forskrift omfatter både råvarer, færdigvarer samt affald, der indeholder olie og kemikalier.

Forskriften gælder for alle virksomheder og institutioner i Silkeborg Kommune.

Forskriften gælder ikke for opbevaring og håndtering af olie og kemikalier, hvis dette er omfattet af anden lovgivning eller andre bestemmelser (fx miljøgodkendelser, benzinstationsbekendtgørelsen, auto- værkstedsbekendtgørelsen eller olietankbekendtgørelsen).

Forskriften gælder kun for overjordiske oplag af olie- og kemikalier samt affaldsprodukter herfra.

## Definitioner

En tæt belægning er en belægning, der er tæt i forhold til de væsker, du opbevarer.

En påfyldningsstuds er stedet på motorkøretøjet, hvor påfyldnings-slangen kan tilkobles.

Påfyldningsslange er slangen på diesel/benzintanken til brug ved påfyldning af motorkøretøjet.

Vandige recipienter er søer, åer, vandløb, hav og grundvand og lignende.

En udleveringsstander er apparatur til aftapning af brændstof, typisk placeret direkte på den overjordiske lagertank. Hvis udleveringsstanderen er tilknyttet en nedgravet lagertank, udgør den typisk en selvstændig enhed stående på jorden, som på benzinstationer.

Lagertank er den tank, der indeholder brændstof, der aftappes.

## **Kapitel 2: Opbevaring**

### **§ 3. Generelle regler**

Akkumulatorer, olie og kemikalier skal opbevares og håndteres så spild i forbindelse med uheld, tæring, aftapning og omhældning ikke kan forurene jord, grundvand, søer, vandløb eller kloak.

Påfyldning og tømning skal foregå på forsvarlig vis.

Opbevaringen skal foregå på et plan og tæt belægning og indrettes, så håndtering af indhold i beholderen kan ske uden at spilde.

Silkeborg kommune betragter som udgangspunkt følgende som en tæt belægning:

En tæt belægning er en fast belægning, der i løbet af påvirkningstiden ikke mister sin evne til at tilbageholde olier eller kemikalier fra at gennemtrænge belægningen.

Fliser, SF-sten og lignende anses derfor **ikke** som tætte belægninger til opbevaring af olie og kemikalier

Tætte belægninger skal etableres således, at de er i stand til at modstå de mekaniske påvirkninger, som de bliver udsat for. Belægningerne skal være i god vedligeholdelsesmæssig stand. Skader og utætheder i tætte belægninger skal udbedres straks, efter at de er konstateret.

Der skal altid være tilstrækkeligt opsamlingsmateriale i form af f.eks. kattegrus eller sand tilgængelig på virksomheden til opsamling ved spild eller uheld.

#### **§ 4. Emballage**

Olie og kemikalier skal opbevares i egnede beholdere med tæt-sluttende låg. Beholderne skal være beregnet til formålet og i god vedligeholdelsesmæssig stand, og tydeligt mærket med angivelse af indhold.

For råvarer og færdigvarer er originalemballagen egnede beholdere. Egnede beholdere til affald med olie eller kemikalier er som udgangspunkt følgende:

- Tanke godkendt iht. olietankbekendtgørelsen
- Dobbeltvæggede palletanke
- Dobbeltvæggede tanke fremstillet til opbevaring af affaldsprodukter fra olie- og kemikalier
- Original emballage i form af tromler, dunke og lignende
- Andre beholdere designet til opbevaring af farligt affald

Silkeborg Kommune afgør om de anvendte beholdere er egnede til formålet, samt om de er i god vedligeholdelsesmæssig stand.

### **§ 5. Indretning af areal til beholdere**

Opbevaring af olie og kemikalier skal foregå, så der ikke er risiko for afledning af spild til jord, kloaksystem eller vandløb. Oplaget skal ALTID være overdækket og afskærmet mod nedbør, samt sikres mod påkørsel og hærværk.

OBS: Husk at forskriften ikke gælder for bl.a. diesel, benzin og olietanke, som er reguleret af anden lovgivning jf. § 2.

**Det vil sige, at dieselolie- og fyringsolietanke ikke er omfattet af § 5.**

Pladser til oplag af olie og kemikalier skal derudover indrettes på én af følgende måder:

På en tæt belægning: Der skal være en opkant langs randen af pladsen, hvis der er risiko for afledning til kloak, dræn, jord eller vandige recipienter. Det afgrænsede område skal kunne rumme indholdet fra den største beholder.

På en tæt spildbakke: Spildbakken skal kunne rumme indholdet af den største beholder på spildbakken. En tæt spildbakke skal være af materialer, som er holdbare overfor de stoffer, som opbevares. Hvis opbevaring sker i dobbeltvæggede tanke skal spildbakken kun kunne opsamle spild omkring påfyldningen.

Pladser der ved vedtagelse af denne forskrift har tæt belægning og fald mod afløb til tæt opsamlingsbrønd er fortsat lovlige.

Herunder er vist nogle eksempler på korrekt opbevaring af et olie og kemikalieoplag.

Silkeborg Kommune kan, efter miljøbeskyttelseslovens § 42, stk. 1 - 4, stille krav om yderligere forureningsbegrænsende tiltag eller forbud mod et oplag.



*Figur 1 Eksempel på indendørs opbevaring*



*Figur 2 Udendørs opbevaring i container med dobbelt bund.*



*Figur 3 Udendørs opbevaring under tag med tæt bund og opkant.*



## **§ 6. Opbevaring af akkumulatorer**

Akkumulatorer skal opbevares i en tæt syrerestistent beholder. Udendørs opstillede beholdere, som står i det fri, skal være med tætsluttende låg.

## **Kapitel 3: Indretning og drift af påfyldnings- pladser for motorbrændstof**

### **§ 7. Generelt om påfyldningspladser**

Påfyldningspladsen omfatter det areal, hvor påfyldning af motorkøretøjer og lagertanke foregår. Påfyldningspladsen skal indrettes så forurening af jord, grundvand, søer, vandløb og kloaksystemet undgås.

Hvis der sker spild på påfyldningspladsen, skal dette straks opsamles.

Der skal altid være adgang til opsamlingsmateriale til opsamling af spild på påfyldningspladsen.

Påfyldningspladsen må ikke uden særskilt tilladelse anvendes til vaskeaktiviteter.

### **§ 8. Indretning af udendørs påfyldningsplads med tæt belægning**

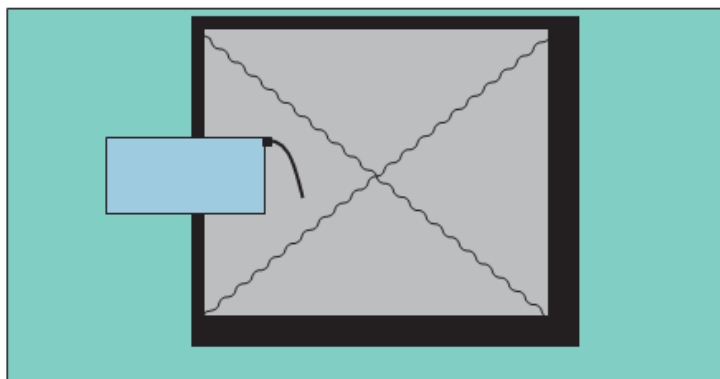
Påfyldningspladsen skal etableres med en belægning, som er tæt overfor benzin og diesel. Belægningen kan enten være støbte betonplader eller asfalt.

For udendørs påfyldningspladser skal arealerne omkring

påfyldningspladserne have fald væk fra pladsen, så regnvand fra de omkringliggende arealer ikke løber ind på pladsen.

### Regler for udendørs påfyldningspladser, hvor der tankes under 25.000 liter årligt.

Under udleveringsstanderen/påfyldningsslangen samt i området for tankning af køretøjer, skal der etableres et areal med en belægning, som er tæt overfor benzin og diesel. Der skal være en afstand på mindst 0,5 meter fra udleveringsstanderen/påfyldningsslangen til yderkanten af den tætte belægning. (Se figur 4).



*Figur 4 Indretning af udendørs påfyldningsplads ved tankning på under 25.000 L*

Belægningen skal have hældning ind mod midten af påfyldningspladsen.

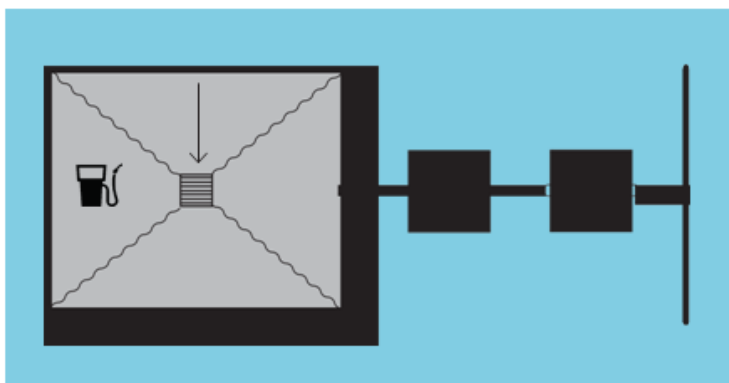
Påfyldningspladsen skal som minimum måle 3x3 m.

## Regler for udendørs påfyldningspladser, hvor der årligt tankes 25.000 liter eller derover

Under udleveringsstanderen/påfyldningsslangen samt i området for tankning af køretøjer, skal der etableres et areal med en belægning, som er tæt overfor benzin og diesel. Der skal være en afstand på mindst 0,5 meter fra udleveringsstanderen/påfyldningsslangen til yderkanten af den tætte belægning. Belægningen skal have hældning ind mod midten af påfyldningspladsen. (Se figur 5).

Påfyldningspladsen skal som minimum måle 3x3 m.

Påfyldningspladsen skal være indrettet med fald mod afløb via sandfang til en olie- og benzinudskiller, der som minimum har flydelukke. Pladsen må ikke etableres før end der er givet tilslutningstilladelse hertil.



Figur 5 Indretning af udendørs påfyldningsplads ved tankning over 25.000 liter pr. år.

## Regler for indendørs påfyldningsplads

Under udleveringsstanderen/påfyldningsslangen samt i området for tankning af køretøjer, skal der etableres et areal med en belægning, som er tæt overfor benzin og diesel. Der skal være en afstand på mindst 0,5 meter fra udleveringsstanderen/påfyldningsslangen til yderkanten af den tætte belægning.

Belægningen skal have hældning ind mod midten af påfyldningspladsen.

Påfyldningspladsen skal som minimum måle 3x3 m.

Påfyldning må ikke ske, så der er risiko for, at spild vil løbe ud ved porte eller andre udgange til ubefæstede arealer.

### **§ 9. Påfyldningspistol og -slange**

Påfyldningspistol skal lukke automatisk, når tanken er fuld.

Påfyldningsslangen må ikke kunne nå uden for påfyldningspladsens afgrænsninger. Der kan gives dispensation herfor, hvis virksomheden har behov for længere påfyldningsslanger, for at kunne nå op til påfyldningsstedet på køretøjerne.

For at der skal kunne gives dispensation, skal ejer sikre, at der er skiltet omkring olietanken med, at tankning skal foregå på påfyldningspladsen.

Påfyldningsslangen skal være i god stand.

## **Kapitel 4: Administrative bestemmelser**

### **§ 10. Tilsyn og kontakt**

Silkeborg Kommune fører tilsyn med, at forskriftens bestemmelser overholdes.

### **§ 11. Straf ved overtrædelse af forskriften**

Overtrædelse af forskriftens kapitel 2 og 3 kan straffes med bøde efter reglerne i bekendtgørelse om miljøregulering af visse aktiviteter.

### **§ 12. Dispensation og klage**

Silkeborg Kommune kan efter ansøgning dispensere fra reglerne i kapitel 2 og 3, hvis individuelle forhold taler for det. Dispensationer efter denne forskrift kan ikke påklages til anden administrativ myndighed.

Denne forskrift eller afgørelser truffet efter denne forskrift kan ikke påklages til anden administrativ myndighed jf. reglerne i bekendtgørelse om miljøregulering af visse aktiviteter.

### **§ 13. Lovgrundlag**

Forskriften er udarbejdet i henhold til § 20 i Miljøministeriets bekendtgørelse nr. 639 af 13. juni 2012 om miljøregulering af visse aktiviteter med senere ændringer.

### **§ 14. Ikrafttrædelse**

Denne forskrift træder i kraft den 1. august 2012.

Forskriften er annonceret i Ekstraposten den 11. juli 2012 og på Silkeborg Kommunes hjemmeside ([www.silkeborgkommune.dk](http://www.silkeborgkommune.dk)).

Forskriften er vedtaget af Byrådet den 25. juni 2012. Anden udgave er udgivet 1. april 2014.

## **Bilag 1: Information om anden lovgivning**

### **Byggetilladelse og andre tilladelser**

Etablering af olie- og benzinudskillere og tankpladser, overdækninger, containere og skure kræver en godkendelse efter byggeloven og miljøbeskyttelsesloven.

I ukloakerede områder, skal der også søges om tilladelse til udledning til recipient eller om tilladelse til en form for nedsivningsanlæg, opsamlingskølle mv., hvis der skal etableres et afløb med olie og benzinudskillere.

I kloakerede områder skal der ansøges om tilladelse til at tilslutte afløbet til spildevandsledning.

Ansøgninger til ovenstående skal sendes til Silkeborg Kommune, Teknik- og Miljøafdelingen, Søvej 3, 8600 Silkeborg eller [virksomhederogjord@silkeborg.dk](mailto:virksomhederogjord@silkeborg.dk).

Vi anbefaler, at ansøger på forhånd henvender sig til Silkeborg Kommune, Teknik- og Miljøafdelingen for at drøfte den påtænkte placering.

Har du brug for yderligere oplysninger kan du kontakte Natur- og Miljøsektionen ved Silkeborg Kommune på tlf. 89 70 10 00 eller [virksomhederogjord@silkeborg.dk](mailto:virksomhederogjord@silkeborg.dk).

### **Underjordiske tanke**

Opbevaring af kemikalier og farligt affald i nedgravede tanke kræver tilladelse efter § 19 i Miljøbeskyttelsesloven.

Som udgangspunkt gives der ikke tilladelse til opbevaring af farligt affald i en nedgravet tank, hvor det ikke er muligt dagligt at kunne tilse tankens sider og bund.

Silkeborg Kommune Teknik- og Miljø Søvej 3,  
8600 Silkeborg