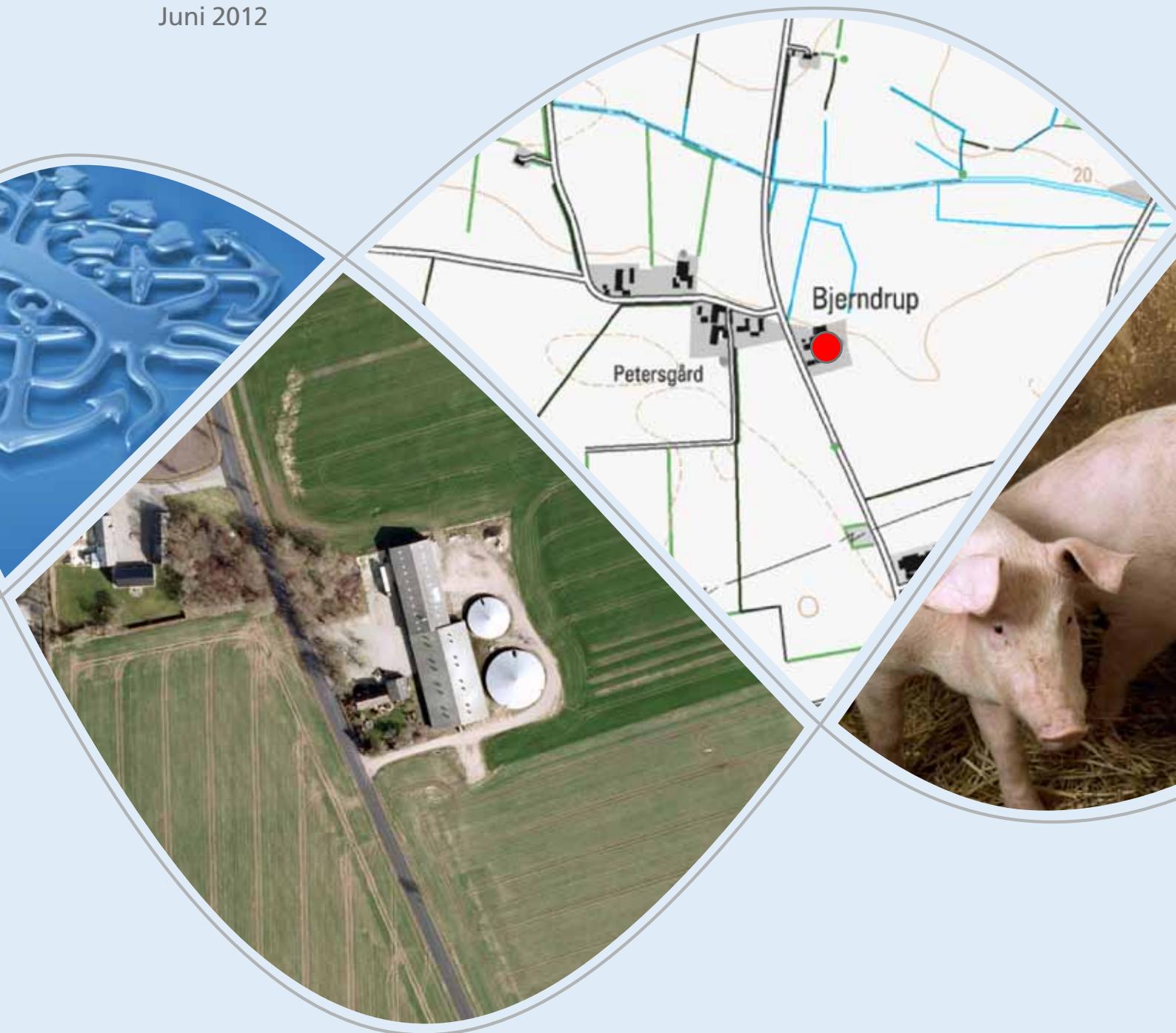


# Miljøgodkendelse

Udvidelse af svineproduktion  
Vejrupvej 14, 6690 Gørding

Juni 2012



**Teknik & Miljø**

Esbjerg Kommune



**Esbjerg  
Kommune**

**Natur & Vandmiljø**  
Teknik & Miljø

**ESBJERG KOMMUNE**

**Natur & Vandmiljø**

**Torvegade 74**

**6700 Esbjerg**

Telefon 7616 1616

E-mail [miljo@esbjergkommune.dk](mailto:miljo@esbjergkommune.dk)

Web [www.esbjergkommune.dk](http://www.esbjergkommune.dk)

**Sag nr. : 2011-17496**

**Sagsansvarlig: PINI**

**Copyright:** Alle kort og luftfoto: copyright DDO ®, ©COWI

# Indholdsfortegnelse

<b>INDLEDNING</b> .....	<b>3</b>
<b>GODKENDELSE TIL UDVIDELSE OG DRIFT AF HUSDYRPRODUKTION</b> .....	<b>4</b>
EJENDOMS- OG BEDRIFTSOPLYSNINGER .....	4
FORUDSÆTNINGER OG VILKÅR.....	4
Vilkår for husdyrbrugets anlæg.....	5
Generelle vilkår .....	8
RETSBESKYTTELSE OG REVURDERING.....	9
MEDDELELSESPLIKT – ANLÆG OG AREALER.....	9
ØVRIGE FORHOLD .....	10
OFFENTLIGGØRELSE.....	10
KLAGEVEJLEDNING .....	11
<b>MILJØTEKNISK BESKRIVELSE OG VURDERING</b> .....	<b>12</b>
INDLEDNING .....	12
BESKRIVELSE OG VURDERING AF DET ANSØGTE PROJEKT.....	12
Husdyrbrugets beliggenhed.....	13
Besætningens størrelse .....	14
Driftsbygningerne .....	15
Foder .....	17
Gødningsproduktion .....	17
Udbringningsarealer .....	18
Energi- og vandforbrug.....	18
Råvarer og hjælpestoffer .....	18
Affald .....	18
Spildevand.....	19
PROJEKTETS PÅVIRKNINGER AF OMGIVELSERNE – LUGT, STØJ, MM. ....	20
Lugt .....	20
Støj og transport .....	21
Støv, fluer og skadedyr .....	24
Lys.....	24
Driftsforstyrrelser og uheld .....	24
Landskab og kulturmiljø.....	25
PROJEKTETS PÅVIRKNINGER AF OMGIVELSERNE – NATURMÆSSIGE FORHOLD. ....	27
Ammoniakpåvirkning af naturområder.....	27
Nitrat og fosfor til overfladevand – marine områder, vandløb og søer .....	34
Nitrat til grundvand - nitratfølsomme vandindvindingsområder.....	34
BEDST TILGÆNGELIGE TEKNOLOGI (BAT).....	34
OPHØR .....	39
HØRING .....	39
SAMLET VURDERING .....	39
BILAG 1 .....	40
BILAG 2 .....	45

## **Indledning**

Dette forslag til miljøgodkendelse fastlægger de vilkår, der skal gælde for en udvidelse af husdyrproduktionen på Vejrupvej 14, 6690 Gørding i Esbjerg Kommune. Vilkårene sikrer, at udvidelse og drift af husdyrbruget kan ske uden at påvirke miljøet væsentligt.

Miljøet skal i denne sammenhæng forstås som omgivelserne i bred forstand, herunder befolkning, flora og fauna, vandmiljø, landskab og kulturhistorie samt resourceforbrug.

Esbjerg Kommune har udarbejdet en miljøteknisk beskrivelse og vurdering af det ansøgte projekt. Denne danner baggrund for afgørelsen om miljøgodkendelse, herunder de stillede vilkår.

Forslaget til miljøgodkendelse har været i nabohøring i perioden fra den 7. maj til 29. maj 2012. Kommunen har i forbindelse med høringen ikke modtaget bemærkninger til projektet.

## **Godkendelse til udvidelse og drift af husdyrproduktion**

Esbjerg Kommune har afgjort, at svinebruget på Vejrupvej 14, 6690 Gørding kan udvides som ansøgt.

Godkendelsen omfatter:

- En udvidelse af dyreholdet fra 8.999 slagtesvin (30-100 kg) til 10.472 slagtesvin (32-107 kg). Dette svarer til en udvidelse fra 222,1 dyreenheder til 290,9 dyreenheder.
- Etablering af en tilbygning til den eksisterende stald på ca. 790 m<sup>2</sup>.
- Etablering af befæstet areal på ca. 2.040 m<sup>2</sup>, hvoraf de ca. 960 m<sup>2</sup> indrettes som plansiloer.

Godkendelsen meddeles efter § 12 stk. 3 i lov nr. 1572 af 20. december 2006 om miljøgodkendelse m.v. af husdyrbrug, idet Esbjerg Kommune vurderer at:

- Der er truffet de nødvendige foranstaltninger til at forebygge og begrænse forureningen ved anvendelse af den bedste tilgængelige teknik,
- Husdyrbruget i øvrigt kan drives på stedet uden at påvirke omgivelserne på en måde, som er uforenelig med hensynet til omgivelserne, samt
- Udvidelse og drift af husdyrbruget ikke medfører væsentlige virkninger på miljøet

Godkendelsen omfatter samtlige landbrugsmæssige aktiviteter på ejendommen.

Der er nærmere redegjort for de vurderinger der ligger til grund for afgørelsen i vedlagte miljøtekniske beskrivelse og vurdering.

## **Ejendoms- og bedriftsoplysninger**

Godkendelsen gives til husdyrbruget beliggende Vejrupvej 14, 6690 Gørding, matrikel nr. 8a m.fl., Bjernstrup By, Gørding. Ejendomsnummeret er 306852. Bedriftens CVR nr. er 25625382 og CHR nr. er 44142. Husdyrbruget ejes og drives af Højvanggaard I/S ved Jesper og Jørgen Egegaard Nielsen, Gørklintvej 12, 6670 Holsted.

## **Forudsætninger og vilkår**

Esbjerg kommune forudsætter, at projektet gennemføres og drives som beskrevet i ansøgningen, skema nr. 25834 (version 3). Godkendelsen meddeles på vilkår, der sikrer at kravene i § 27 og § 29 i lov om miljøgodkendelse, mv. af husdyrbrug opfyldes.

Der stilles følgende vilkår til hhv. husdyrbruget anlæg, husdyrbrugets arealer, samt generelle vilkår for husdyrbruget.

## Vilkår for husdyrbrugets anlæg

### Husdyrproduktion

1. Husdyrholdet skal være sammensat og staldindretningen udført som beskrevet nedenfor:

	Antal producerede dyr	DE
Slagtesvin (32 -107 kg), delvist spaltegulv, 25-49 % fast gulv.	7.854	218,17
Slagtesvin (32 -107 kg), delvist spaltegulv, 50-75 % fast gulv.	2.618	72,72
<b>I alt</b>	<b>10.472</b>	<b>290,9</b>

2. Antallet af dyreenheder må variere med 10 % i løbet af planåret (1. august til 1. august). Dog må det maksimale dyrehold beregnet som et gennemsnit i perioden 1. august til 31. juli ikke overstige 290,9 dyreenheder.
3. Ind- og afgangsvægten må kun variere i et omfang der medfører, at vilkår 21 til enhver tid overholdes.

### Indretning og drift

4. Ændringer i ejerforhold, eller hvem der er ansvarlig for husdyrbruget, skal meddeles Esbjerg Kommune.
5. Husdyrbruget og dens omgivelser skal renholdes så det ikke giver anledning til gener for omgivelserne.

### Husdyrgødning og ensilage

6. Overpumpning af gylle fra gyllebeholder til gyllevogn og lignende skal foregå under opsyn, således at spild undgås, og der tages størst muligt hensyn til omgivelserne.
7. Påfyldning af gyllevogne og lignende skal enten foregå på en plads med afløb til opsamlingsbeholder for flydende husdyrgødning eller med gyllevogne som har påmonteret pumpe og returløb. Pladsen skal rengøres for spild af flydende husdyrgødning umiddelbart efter, at perioden med daglig påfyldning af gylle er afsluttet. Pladsen skal mindst have tæthed og faldforhold svarende til kravene i Landbrugets Byggeblad nr. 103.11-2.

### Energi- og vandforbrug

8. Der skal foretages en kvartalvis registrering af vand- og energiforbrug for at holde fokus på forbruget og muligheden for at reducere dette. Registreringen gemmes i minimum 5 år og skal kunne forevises på tilsynsmyndighedens forelangende.
9. Ventilationsanlægget skal kontrolleres 1 gang pr. år af autoriseret firma. Anlægget serviceres og justeres i henhold til producentens beskrivelse af optimal drift. Dokumentation for udført service skal kunne forevises ved miljøtilsyn.

### **Råvarer og hjælpestoffer**

10. Olietanke skal drives jf. Miljøministeriets gældende bekendtgørelse om indretning, etablering og drift af olietanke mv. (På godkendelsestidspunktet Bekendtgørelse nr. 1321 af 21.12.2011).
11. Ved håndtering af brændstof, smøremidler og kemikalier må der ikke opstå spild med deraf følgende risiko for forurening af jord og grundvand.
12. Tankning af diesel skal til enhver tid ske på en plads med fast og tæt bund således at spild kan opsamles, og der ikke er mulighed for afløb til jord, kloak, overfladevand eller grundvand.
13. Opbevaring af olier og kemikalier skal ske i overensstemmelse med Esbjerg Kommunes forskrift for opbevaring af olie- og kemikalier.

### **Affald**

14. Opbevaring af olie- og kemikalieaffald skal ske i overensstemmelse med Esbjerg Kommunes forskrift for opbevaring af olie- og kemikalier.
15. Bortskaffelse af olie- og kemikalieaffald og øvrigt affald skal ske i overensstemmelse med Esbjerg Kommunes til enhver tid gældende regulativer.

### **Ammoniakfordampning**

16. Gyllebeholderne på hhv. 1.560 m<sup>3</sup> og 3.250 m<sup>3</sup> (bygning 6 og 7) skal fortsat have fast overdækning (efter endt omrøring og udkørsel skal flydedug/telt lukkes igen umiddelbart efter). Skader på den faste overdækning skal repareres, således overdækningen er helt tæt.
17. Staldsystemet i den nye stald (jf. kort 2, bygning nr. 5) skal være delvist spaltegulv med 50-75 % fast gulv eller tilsvarende staldsystem, med en ammoniakfordampning på samme niveau eller lavere.

### **Spildevand**

18. Drikkevandssystemet skal drives og vedligeholdes således at unødigt spild undgås i videst muligt omfang.
19. Afløbsplan, der beskriver afløbsforhold fra den nye stald, skal indsendes til Esbjerg Kommune. Afløbsplanen skal være udført af autoriseret kloakmester og indsendes til Esbjerg Kommune senest 1 måned efter byggeriet af afsluttet.

### **Lugt**

20. Husdyrbrugets drift må ikke give anledning til lugtgener som af tilsynsmyndigheden vurderes at være væsentlige for området.

21. Der må maksimalt være op til 164,5 t dyr på stald ad gangen. Dette kan overholdes ved (som ansøgt) at producere 10.472 slagtesvin med en indgangsvægt på 32 kg og en afgangsvægt på 107 kg samt ved at udnytte 1.871 stipladser i stald 4 (eksisterende stald) og 623 stipladser i stald 5 (ny stald).

Ved variationer i ind- og/eller afgangsvægt skal husdyrbruget på tilsynsmyndighedens forelangende dokumentere, at der maksimalt er 164,5 t dyr på stald ad gangen.

### Støj

22. Husdyrbrugets bidrag til støjbelastningen målt i dB (A) må i intet punkt – målt på nærmeste naboejendom med tilhørende udendørs arealer i tilknytning til boligen - overstige følgende værdier:

	Tidsrum	max. lydniveau
Mandag – fredag	kl. 07.00 – 18.00	55 dB(A)
	kl. 18.00 – 22.00	45 dB(A)
	kl. 22.00 – 07.00	40 dB(A)
Lørdag	kl. 07.00 – 14.00	55 dB(A)
	kl. 14.00 – 22.00	45 dB(A)
	kl. 22.00 – 07.00	40 dB(A)
Søn- og helligdage	kl. 07.00 – 22.00	45 dB(A)
	Kl. 22.00 – 07.00	40 dB(A)

Maksimalværdien af støjniveauet om natten (kl. 22.00 - 07.00) må ikke overstige 55 dB (A) i ethvert punkt på opholdsarealer ved boliger i det åbne land.

23. Hvis kommunen finder det nødvendigt, skal ejer for egen regning lade udføre støjmålinger og/eller -beregninger af støjen fra husdyrbruget for at dokumentere, at støjgrænserne i ovennævnte vilkår er overholdt. Hvis grænserne konstateres overholdt, kan der højst pålægges ejer at få foretaget én støjmåling og eller -beregning om året. Målingerne/beregningerne skal udføres og rapporteres som "Miljømåling – ekstern støj" af en enhed, som er optaget på Miljøstyrelsens liste over godkendte laboratorier. Virksomhedens støj skal dokumenteres ved måling eller efter gældende vejledninger fra Miljøstyrelsen, pt. Nr. 6/1984 om Måling af ekstern støj og nr. 5/1993 om Beregning af ekstern støj fra virksomheder. Målingerne/beregningerne skal foretages på/for de mest støjbelastede områder udenfor virksomhedens grund og under de mest støjbelastede driftsforhold - eller efter anden aftale med kommunen."

### Støv

24. Driften af husdyrbrugets anlæg må ikke medføre væsentlige støvgener udenfor ejendommens eget areal.

### Skadedyr

25. Der skal overalt på ejendommen udføres og dokumenteres en effektiv flue- og skadedyrsbekæmpelse. Bekæmpelsen skal som minimum være i overensstemmelse med de nyeste retningslinjer fra Skadedyrlaboratoriet.



26. Opbevaring af foder skal ske på sådan en måde, at der ikke opstår risiko for tilhold af skadedyr (rotter mv.).

### **Lys**

27. For at undgå lysgener skal lyset slukkes når det ikke er påkrævet for produktionen eller af dyrevelfærdsmæssige årsager.

### **Landskabelige værdier**

28. Der skal etableres afskærmende beplantning som angivet på kort 4. Beplantningen skal ende som høje træer med en bund af buske. Beplantningen skal bestå af hjemmehørende danske træer og buske. Der kan med fordel benyttes træer og buske der allerede forefindes i ejendommens øvrige bevoksninger. Mindst 50 % af planterne skal være træer der må forventes at kunne blive over 8 meter høje.

### **Generelle vilkår**

#### **Egenkontrol**

29. Husdyrbruget skal føre registreringer over den til enhver tid gældende husdyrproduktion på ejendommen. Registreringerne kan bestå af gødningsregnskaber, slagterifregninger eller lign. Denne registrering skal ved miljøtilsynets besøg på husdyrbruget kunne forevises som dokumentation for godkendelsens bestemmelse om husdyrholdets størrelse (vilkår 1).

Opgørelse af dyreholdet på ejendommen skal ske ud fra antal producerede slagtesvin pr. år.

#### **Uheld**

30. Der skal udarbejdes en beredskabsplan som fastlægger, hvornår og hvordan der skal reageres ved uheld, som kan medføre påvirkning af omgivelserne. Beredskabsplanen skal revideres årligt og skal kunne forevises ved miljøtilsyn på ejendommen. Planen skal være tilgængelig og synlig for ejendommens ansatte og andre, der arbejder på bedriften.

Beredskabsplanen skal som minimum indeholde:

- Procedurer, som beskriver relevante tiltag med henblik på "at stoppe uheldet" og begrænse udbredelsen.
- Oplysninger om hvilke eksterne/interne personer og myndigheder, der skal alarmeres og hvordan.
- Kortbilag over bedriften med angivelse af miljøfarlige stoffer, afløbs- og drænsystemer og vandløb mm.
- En opgørelse over materiel der er tilgængeligt på husdyrbruget, eller som kan skaffes med kort varsel, der kan anvendes i forbindelse med afhjælpning, inddæmning og opsamling af spild/lækage, som kan medføre konsekvenser for det eksterne miljø.

## **Ophør**

31. Ved ophør af bedriften skal produktionsanlæg, husdyrgødnings- og foderopbevaringsanlæg tømmes og rengøres grundigt. Al miljøfarligt affald skal bortskaffes for egen regning efter den til enhver tid gældende lovgivning.

## **Krav til udnyttelse af godkendelse**

32. Driften af husdyrbruget skal være bragt i overensstemmelse med de i godkendelsens nævnte vilkår fra det tidspunkt, hvor udvidelse af dyreholdet påbegyndes.
33. Godkendelsen bortfalder såfremt den ikke er udnyttet inden 2 år fra godkendelsens meddelelse. Med udnyttet menes, at der er iværksat bygge- og anlægsarbejde.
34. Bygge- og anlægsarbejdet skal være afsluttet indenfor et år efter udnyttelsesfristen.
35. Udvidelse til 290,9 dyreenheder skal være gennemført og i drift indenfor et år efter udnyttelsesfristen. Er der inden et år efter udnyttelsesfristen foretaget en mindre udvidelse end planlagt, jf. godkendelsens omfang, bortfalder den del af godkendelsen som ikke er blevet udnyttet.
36. Hvis en del af godkendelsen ikke har været udnyttet i 3 på hinanden følgende år, bortfalder den del af godkendelsen, der ikke har været udnyttet de seneste 3 år.

## **Retsbeskyttelse og revurdering**

Med denne miljøgodkendelse følger 8 års retsbeskyttelse.

Vilkårene kan dog til enhver tid ændres efter reglerne i Lov om miljøgodkendelse mv. af husdyrbrug § 40 stk. 2, hvis der er fremkommet nye oplysninger om forureningens skadelige virkning, hvis forureningen medfører skadevirkninger, der ikke kunne forudses ved godkendelsens meddelelse, eller hvis forureningen i øvrigt går ud over det, som blev lagt til grund ved godkendelsens meddelelse.

Husdyrbrugets miljøgodkendelse skal regelmæssigt og mindst hvert 10. år tages op til revurdering jf. § 17 i Bekendtgørelse om tilladelse og godkendelse mv. af husdyrbrug. Den første regelmæssige revurdering skal dog foretages, når der er forløbet 8 år. Det er planlagt at foretage første revurdering i 2020.

## **Meddelelsespligt – anlæg og arealer**

Kommunens godkendelse gælder for det konkrete projekt. Husdyrbruget må ikke udvides eller ændres bygnings- eller driftsmæssigt på en måde der indebærer forøget forurening før udvidelsen eller ændringen er godkendt i henhold til lov om miljøgodkendelse m.v. af husdyrbrug. Hvis der sker ændringer i grundlaget for kommunens vurdering, skal der indsendes en ny ansøgning til kommunen. Dette gælder for eksempel ændringer i forhold til det ansøgte dyrehold, staldanlæg og udbringingsarealer. Esbjerg Kommune skal have lejlighed til at vurdere, hvorvidt udvidelsen/ændringen kræver en ny godkendelse eller om udvidelsen/ændringen kan ske indenfor rammerne af denne godkendelse

## **Øvrige forhold**

Afgørelsen omfatter alene forholdet til lov nr. 1572 af 20. december 2006 om miljøgodkendelse m.v. af husdyrbrug. Øvrige relevante tilladelser og godkendelser skal indhentes særskilt.

Etablering af nye anlæg må ikke igangsættes, før der er givet en byggetilladelse fra Esbjerg Kommune.

Husdyrbruget skal til enhver tid leve op til de gældende regler i love og bekendtgørelser, uanset at de nævnte krav og regler kan være en skærpelse af denne godkendelses vilkår.

## **Offentliggørelse**

Afgørelsen om miljøgodkendelse annonceres den 12. juni 2012 i Bramming Ugeavis.

## **Klagevejledning**

Afgørelsen kan påklages til Natur- og Miljøklagenævnet. Klageberettigede er ansøgeren, Miljøministeren, Sundhedsstyrelsen og enhver, der har en individuel, væsentlig interesse i sagens udfald.

En eventuel klage skal være skriftlig og skal stiles til Natur- og Miljøklagenævnet, men sendes pr. e-mail til [miljo@esbjergkommune.dk](mailto:miljo@esbjergkommune.dk) eller til Esbjerg Kommune, Torvegade 74, 6700 Esbjerg. Klagen skal være modtaget senest ved kontortids op-hør den 10. juli 2012 kl. 15.00. Esbjerg Kommune fremsender indkomne klager til Natur- og Miljøklagenævnet. Hvis afgørelsen påklages, vil det straks blive meddelt ansøgeren.

Afgørelsen kan indbringes til domstolsafgørelse inden 6 måneder fra annoncering

Natur- og Miljøklagenævnet vil efter modtagelsen af en klage, opkræve et gebyr. Klagegebyret er fastsat til 500,- kr. for privat personer og 3.000,- kr. for alle andre klagere, herunder virksomheder, organisationer og offentlige myndigheder. Klagegebyret er fastlagt i Bekendtgørelse om gebyr for indbringelse af klager for Natur- og Miljøklagenævnet m.v. (bek. nr. 1673 af 22. december 2010).

En eventuel klager modtager en opkrævning på gebyret fra Natur- og Miljøklagenævnet. Denne opkrævning skal benyttes ved indbetaling af gebyret. Natur- og Miljøklagenævnet påbegynder behandlingen af klagen, når gebyret er modtaget. Betales gebyret ikke på den anviste måde eller inden for den fastsatte frist på 14 dage, afvises klagen fra behandling.

Gebyret kan tilbagebetales hvis:

1. Klagesagen fører til, at den påklagede afgørelse ændres eller ophæves.
2. Klageren får helt eller delvist medhold.
3. Klagen afvises som følge af overskredet klagefrist, manglende klageberettigelse eller fordi klagen ikke er omfattet af Natur- og Miljøklagenævnets kompetence.

Vejledning om gebyrordningen kan findes på Natur- og Miljøklagenævnets hjemmeside [www.nmkn.dk](http://www.nmkn.dk).

### **Udnyttelse af godkendelsen**

Ifølge husdyrloven har en klage over miljøgodkendelsen som udgangspunkt ikke opsættende virkning. Det betyder, at miljøgodkendelsen kan udnyttes uanset eventuelle klager, men dette begrænser dog ikke Natur- og Miljøklagenævnets mulighed for at ændre eller ophæve Esbjerg Kommunes afgørelse.

Hvis Esbjerg Kommune modtager en klage over miljøgodkendelsen, vil det være Natur- og Miljøklagenævnet der behandler klagen og som kan oplyse om, hvorvidt klagen har opsættende virkning.

## Miljøteknisk beskrivelse og vurdering

### Indledning

Denne miljøtekniske beskrivelse og vurdering af det ansøgte projekt, danner baggrund for miljøgodkendelsen til udvidelse af husdyrproduktion på Vejrupvej 14, 6690 Gørding. Den miljøtekniske beskrivelse og vurdering beskriver og vurderer de miljøpåvirkninger af omgivelserne, som udvidelsen og driften af det ansøgte projekt giver anledning til.

Miljø skal i denne sammenhæng forstås som omgivelserne i bred forstand, herunder befolkning, flora og fauna, vandmiljø, landskab og kulturhistorie samt ressourcerforbrug.

Vurderingerne er foretaget med udgangspunkt i de beskyttelsesniveauer og retningslinier, der er indeholdt i husdyrloven med tilhørende bekendtgørelse og vejledning.<sup>1</sup> Påvirkningen af omgivelserne er beskrevet og vurderet dels i forhold til de anlægsnære påvirkninger (lugt, støj mm), dels i forhold til de naturmæssige forhold (natur, vandmiljø mm.).

### Beskrivelse og vurdering af det ansøgte projekt

Højvanggaard I/S ønsker at udvide sin slagtesvineproduktion på Vejrupvej 14, 6690 Gørding fra 222,1 dyreenheder (DE) til 290,9 DE. Der søges om at opføre en tilbygning til den eksisterende slagtesvinestald på ejendommen. Der ud over søges der om at opføre et befæstet areal på 2.040 m<sup>2</sup>, heraf vil de 960 m<sup>2</sup> blive indrettet som plansilo.

Byggeriet forventes påbegyndt umiddelbart efter de nødvendige godkendelser og tilladelser foreligger. Byggeriet forventes afsluttet indenfor et år og besætningen forventes øget til 290,9 DE over en 2 årig periode.

På vegne af ansøger har Jysk Landbrugsrådgivning den 20. juli 2011 indsendt ansøgning om miljøgodkendelse af en udvidelse af husdyrproduktionen på Vejrupvej 14, 6690 Gørding. Der er ansøgt via det it-baserede ansøgningssystem på [www.husdyrgodkendelse.dk](http://www.husdyrgodkendelse.dk).

I forbindelse med behandlingen af ansøgningen har der været behov for supplerende oplysninger. Der har været mailkorrespondance med ansøgers konsulent og ansøgningsskemaet er revideret og genindsendt løbende. Det endelige ansøgningsskema (nr. 25834 version 3) er indsendt den 9.3.2012. Den miljøtekniske beskrivelse og vurdering er foretaget med baggrund i det sidst indsendte ansøgningsmateriale.

Højvanggaard I/S ejes og drives af Jørgen og Jesper Egegaard Nielsen. Foruden svinebruget på Vejrupvej 14, 6690 Gørding ejer og driver Højvanggaard I/S også kvægbruget på Gørklintvej 12, 6670 Holsted. Jesper Egegaard Nielsen ejer desuden også Sdr. Lourupvej 20, hvor der ikke er husdyrproduktion.

Arealerne tilhørende Vejrupvej 14, Gørklintvej 12 og Sdr. Lorupvej 20 drives af Højvanggaard I/S. Hele bedriftens udspretningsareal er miljøgodkendt april 2012 i

---

<sup>1</sup> Lov om miljøgodkendelse m.v. af husdyrbrug (Lov nr. 1572 af 20. december 2006) med senere ændringer ; bekendtgørelse om tilladelse og godkendelse m.v. af husdyrbrug (bekendtgørelse nr. 294 af 31. marts 2009) med senere ændringer samt Miljøstyrelsens digitale husdyrvejledning.

forbindelse med udvidelse af kvægproduktionen på Gørklintvej 12. Nærværende miljøgodkendelse indeholder således alene en godkendelse af selve husdyrproduktionen på Vejrupvej 14.

Bramming Kommune har januar 2003 meddelt miljøgodkendelse efter miljøbeskyttelsesloven til den eksisterende produktion på ejendommen. Udvidelsen fra 222,12 DE til 290,9 DE vurderes at være af så omfattende karakter, at udvidelsen ikke kan adskilles fra den eksisterende produktion og derfor er denne miljøgodkendelse udarbejdet som en ny samlet miljøgodkendelse efter husdyrlovens § 12, stk. 3.

### **Husdyrbrugets beliggenhed**

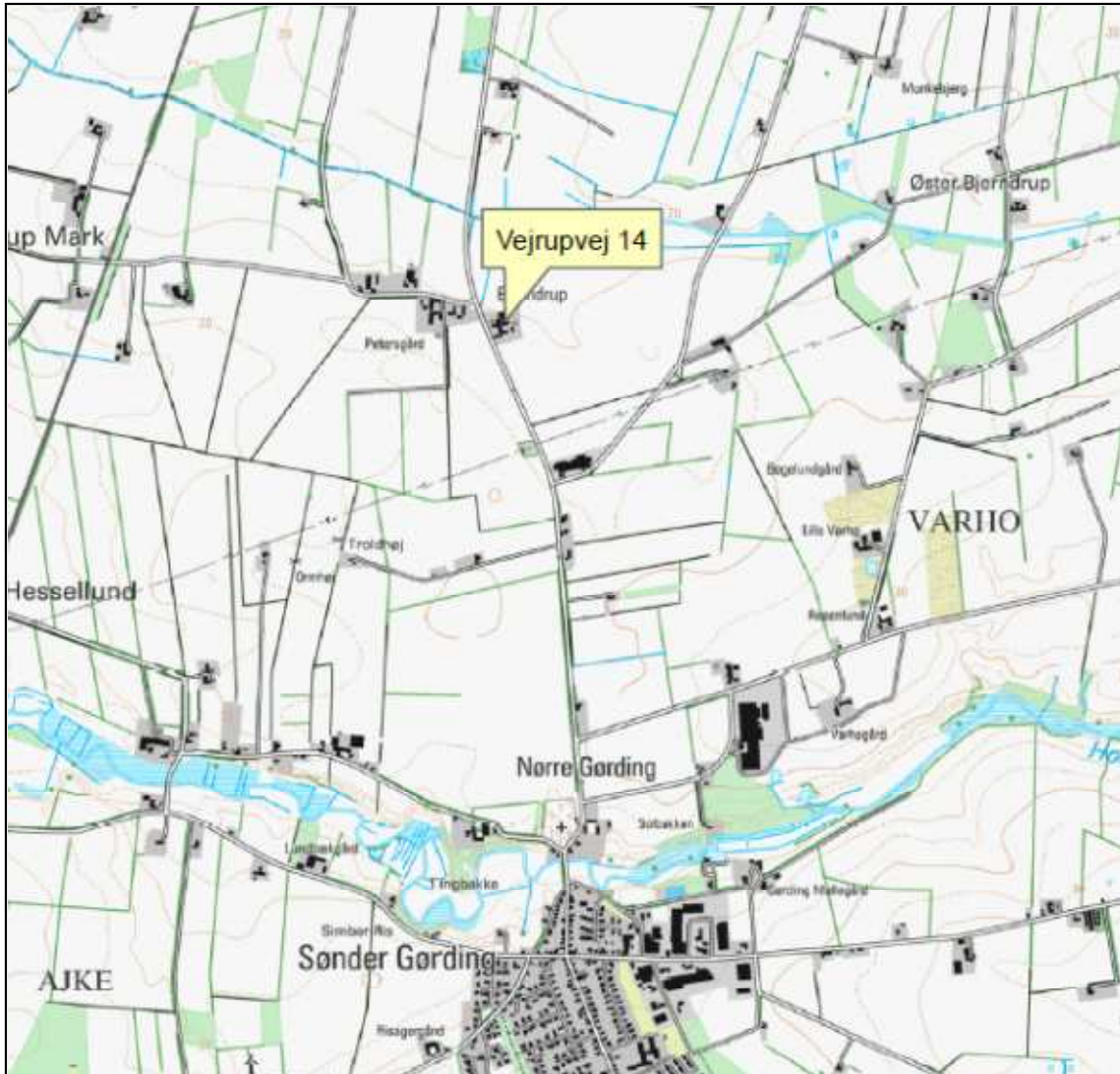
Husdyrbruget er beliggende i landzone i område "23-020-030: Landområde ved Bjerndrup Bæk" i Esbjerg Kommuneplan 2010-2022. Placeringen af husdyrbruget fremgår af kort 1.

Husdyrbruget ligger ca. 1,4 km fra eksisterende byzoneområde udlagt til erhverv (ved Mølleskovvej og Lourupvej) og ca. 1,8 km fra Gørding by, som ligeledes er byzoneområde. Nærmeste samlede bebyggelse er ligeledes Gørding by.

Nærmeste nabo Bjerndrupvej 1 er beliggende ca. 140 m fra nærmeste staldafsnit på Vejrupvej 14.

Husdyrbruget opfylder afstandskravene i Lov om miljøgodkendelse m.v. af husdyrbrug:

- §§ 6 og 20: Afstande til nabobebyggelse, byzone- eller sommerhusområde, samlet bebyggelse og blandet bolig og erhverv mv.
- § 7: Forbudszone for etablering, udvidelse og ændringen indenfor 10 m af nærmere bestemte ammoniakfølsomme naturtyper.
- § 8: Afstandskrav til vandløb, vandindvindinger, offentlig og privat fællesvej, naboskel og egen beboelse.



Kort 1. Husdyrbrugets beliggenhed

### Besætningens størrelse

Det nuværende og fremtidige dyrehold på Vejrupvej 14 fremgår af tabel 1.

Dyreart	Nuværende		Fremtidig	
	Antal	DE	Antal	DE
Slagtesvin 30 – 100 kg, delvist spaltegulv, 25-49 % fast gulv	8.999	222,12		
Slagtesvin 32 – 107 kg, delvist spaltegulv, 25-49 % fast gulv			7.854	218,17
Slagtesvin 32-107 kg, delvist spaltegulv, 50-75 % fast gulv			2.618	72,72
<b>I alt</b>	<b>8.999</b>	<b>222,12</b>	<b>10.472</b>	<b>290,9</b>

Tabel 1: Husdyrbrugets dyrehold. Dyreenheder er beregnet efter bilag 1 i bekendtgørelse om ændring af bekendtgørelse om husdyrbrug og dyrehold for mere end 3 dyreenheder, husdyrgødning, ensilage m.v. (bek. nr. 949 af 29.07.2010).

Den nuværende tilladte produktion på ejendommen svarer til 8.999 slagtesvin (30-100 kg), jf. Ribe Amts afgørelse om ikke VVM-pligt meddelt december 2002 og Bramming Kommunes miljøgodkendelse meddelt januar 2003.

Der stilles vilkår til husdyrbrugets maksimale produktion og til i hvilket omfang produktionen kan tillades af variere.

### Driftsbygningerne

På ejendommen er der i dag stalde med et samlet areal på ca. 1.545 m<sup>2</sup>. Dertil kommer foderladen, som har et areal på ca. 1.000 m<sup>2</sup>.

Tilbygningen til slagtesvinestalden vil have samme bredde som den eksisterende bygning og vil blive ca. 790 m<sup>2</sup> (29,30 m \* 27 m). Tilbygningen vil blive opført i samme materialer som eksisterende bygning.

I forbindelse med tilbygningen til slagtesvinestalden søges der om at etablere et befæstet areal, hvor der opføres en plansilo. Der er reelt tale om en lovliggørelse, af eksisterende forhold, da det befæstede areal samt plansilo er etableret. Det befæstede areal har en størrelse på ca. 2.040 m<sup>2</sup>. Plansiloerne har et samlet areal på ca. 960 m<sup>2</sup> (40 m \* 24 m). Siderne på plansiloen er ca. 3 m høje og bredden af hver silo vil være 12 m. Plansiloen vil blive anvendt til opbevaring af majscolber der indgår i slagtesvinenes foderblanding.

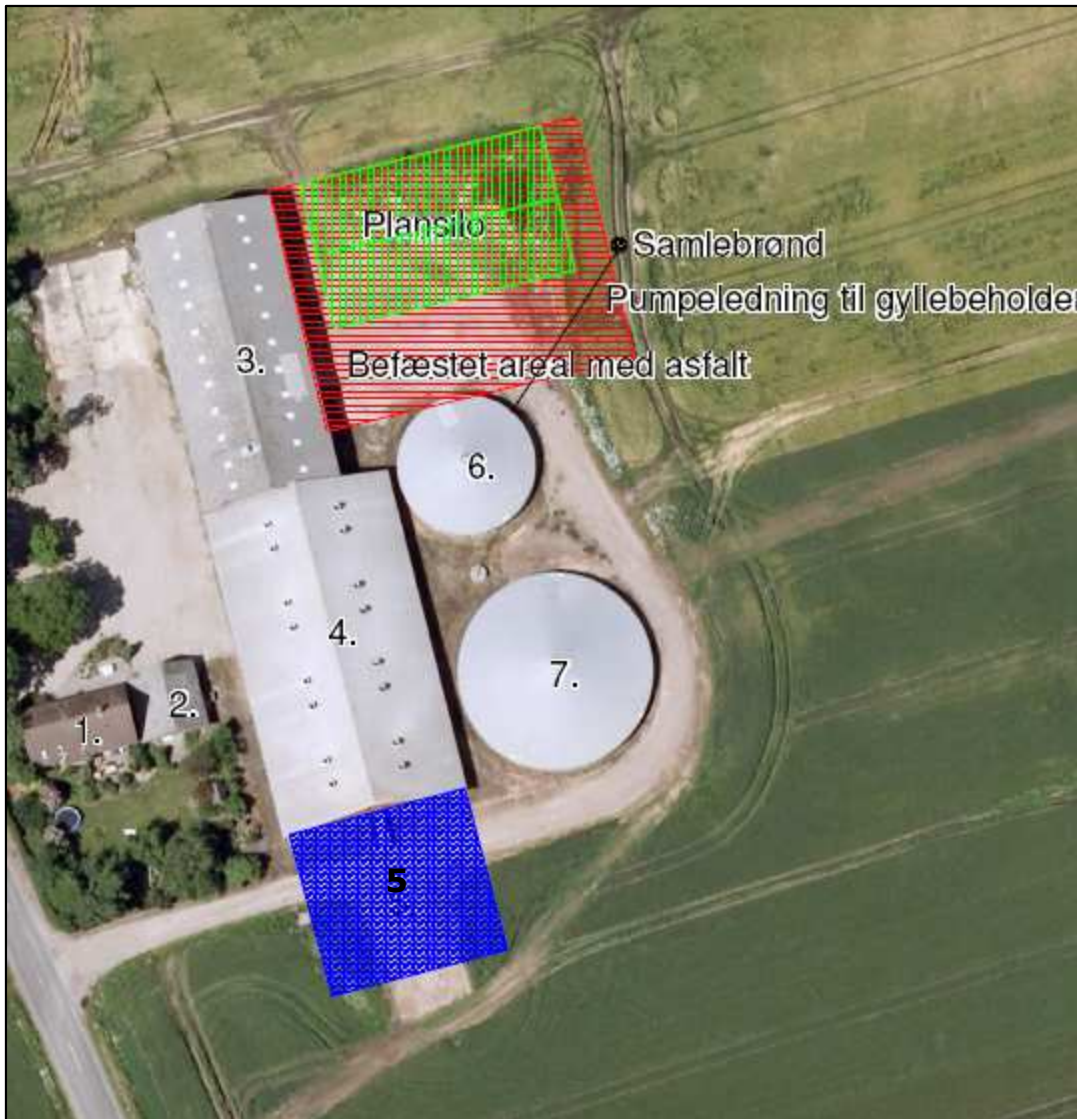
På ejendommen vil der efter udvidelsen være følgende bygninger, som angivet i tabel 2.

Nr.	Anvendelse	Areal / rumfang
1	Beboelse	170 m <sup>2</sup>
2	Garage	115 m <sup>2</sup>
3	Foderlade	1.000 m <sup>2</sup>
4	Stald	1.545 m <sup>2</sup>
5	Ny tilbygning	790 m <sup>2</sup>
6	Gyllebeholder (overdækket)	1.560 m <sup>3</sup>
7	Gyllebeholder (overdækket)	3.250 m <sup>3</sup>
-	Plansilo	960 m <sup>2</sup>
-	Befæstet areal (ekskl. plansilo)	1.080 m <sup>2</sup>

Tabel 2: Bygningsforklaring

Driftsbygningernes placering fremgår af kort 2.





Kort 2: Situationsplan. Den nye staldbygning er indtegnet med blå.

I ansøgningssystemet på husdyrgodkendelse.dk har ansøger anført hvilke ændringer der sker i dyreholdet i de enkelte stalde og hvilke ændringer der sker i staldsystemer. Ændringerne fremgår af tabel 3:

Staldafsnit	Dyreart	Antal		Stipladser		Staldsystem	
		Nudrift	Ansøgt	Nudrift	Ansøgt	Nudrift	Ansøgt
4. (eksisterende)	Slagtesvin (30-100 kg)	8.999	-	2.000		Delvis spaltegulv, 25-49 % fast gulv	-
	Slagtesvin (32-107 kg)	-	7.854	-	1.870	-	Delvis spaltegulv, 25-49 % fast gulv
5. (ny)	Slagtesvin	0	2.618	-	623	-	Delvis spaltegulv, 50-75 % fast gulv

Tabel 3: Oversigt over staldsystemer og dyrehold i de enkelte stalde.

Der køres ca. 4,2 hold slagtesvin igennem staldene i løbet af et år. Dertil skal føjes tomme perioder. I tomme perioder vaskes staldene og der gøres klar til et nyt hold.

Kommunen finder, at der skal stilles vilkår, som sikrer, at de i ansøgningen oplyste teknikker bringes i anvendelse som forudsat. På den baggrund stilles vilkår om, at der i den nye stald skal etableres det ansøgte staldsystem eller et staldsystem med dokumenteret tilsvarende eller lavere ammoniakfordampning. Desuden stilles der vilkår til overdækning af gyllebeholderne så det sikres, at den faste overdækning bibeholdes.

I senere afsnit om Bedst tilgængelige teknik (BAT) er der foretaget en nærmere vurdering af disse staldsystemer og anden BAT-staldsystem.

### Foder

Der anvendes hjemmeblandet vådfoder, iblandet majs. Majsen opbevares i uden-dørs plansiloer, mens kornet opbevares i foderladen. Foderet snegles i vådfodertanken inden foderet udfodres i stalden. Det hjemmeblandede foder analyseres og foderationerne sammensættes på grundlag af foderanalyser og efter N og P normerne for slagtesvin.

Plansiloerne er etableret med afløb via pumpebrønd til gyllebeholder.

Kommunen vurderer, at der med de nuværende og planlagte tiltag til opbevaring og håndtering af foder ikke sker en væsentlig øget påvirkning af omgivelserne. Det er kommunens vurdering, at der ikke er behov for særlige vilkår til opbevaring og håndtering af foder, da dette vurderes at være tilstrækkelig reguleret ved reglerne i Husdyrgødningsbekendtgørelsen.

Der stilles dog vilkår om, at foderopbevaringen skal ske på sådan en måde, at der ikke opstår risiko for tilhold af skadedyr.

### Gødningsproduktion

Gødningsproduktionen er oplyst i ansøgningen og fremgår af tabel 4.

	Mængder	Opbevaringsanlæg
Flydende husdyrgødning	6.455 m <sup>3</sup>	Gyllebeholder på 1.560 m <sup>3</sup> . Gyllebeholder på 3.250 m <sup>3</sup> . Kanaler på 800 m <sup>3</sup> . Nye kanaler på 300 m <sup>3</sup> .

Tabel 4: Opbevaringskapacitet.

Mængden af flydende husdyrgødning er inklusiv drikkevandsspild og afløb fra befæstet areal og plansiloer.

Opbevaringskapaciteten for flydende husdyrgødning svarer til 11 måneder. Dermed er husdyrgødningsbekendtgørelsens<sup>2</sup> krav til opbevaringskapacitet opfyldt.

Der er ingen opbevaring af fast husdyrgødning på ejendommen.

<sup>2</sup> Bekendtgørelse nr. 1695 af 19.12.2006 om husdyrbrug og dyrehold for mere end 3 dyreenheder, husdyrgødning, ensilage m.v. med senere ændringer.

## Udbringningsarealer

Husdyrproduktionen på Vejrupvej 14 ejes af Højvanggaard I/S, Gørklintvej 12, 6670 Holsted. Al husdyrgødning fra svineproduktionen, i alt 290,9 DE, afsættes således til arealer, der hører under bedriften Højvanggaard I/S.

Højvanggaard I/S arealer er miljøgodkendt efter husdyrlovens § 12 april 2012 i forbindelse med udvidelse af kvægproduktionen på Gørklintvej 12, 6670 Holsted. Driften af arealerne er således omfattet af en særskilt miljøgodkendelse, hvori miljøvurderingen af tilførslen af husdyrgødning til bedriftens arealer fremgår.

## Energi- og vandforbrug.

Husdyrbrugets energi- og vandforbrug i den eksisterende, såvel som ansøgte drift fremgår af tabel 5.

Forbrug	Nudrift	Ansøgt
El	120.000 kWh	160.000 kWh
Vand	5.200 m <sup>3</sup>	7.000 m <sup>3</sup>

Tabel 5: Energi- og vandforbrug

Vandforbruget udgøres af drikkevand, drikkevandsspild samt vand til vask af stalde. Der vaskes efter hvert hold, dvs. hver sektion vaskes 4-5 gange årligt. Ejendommen forsynes med vand fra vandværk.

Der vil være en forøgelse af el- og vandforbruget, grundet det større antal slagtesvin i ansøgt drift.

Der er redegjort nærmere for vand- og energiforbruget i afsnittet vedr. "bedst tilgængelige teknologi" (BAT).

Det er Esbjerg Kommunes vurdering, at de oplyste forbrugsudvidelser ligger inden for rammerne af, hvad der må forventes i forhold til den ansøgte bygnings- og produktionsudvidelse. Det vurderes ligeledes, at de anførte ændringer i forbruget af energi og vand, som udvidelsen vil medføre, ikke vil have en væsentlig indvirkning på miljøet.

## Råvarer og hjælpestoffer

Dieselolie opbevares i en 2.500 l olietank fra 2003. Olietanken er placeret i foderladen hvor der er fast bund uden afløb. Forbruget af olie skønnes at være ca. 2.500 l/år. Olien anvendes primært til udtørring af staldene.

Efter vask af stalde, anvendes desinfektion. Forbruget af desinfektion forsøges i begrænset omfang i forbindelse med udvidelsen.

Der opbevares ikke spildolie, handelsgødning og såsæd på Vejrupvej 14.

I senere afsnit om driftsforstyrrelser og uheld er der taget stilling til risici i forbindelse med opbevaring og håndtering af olier og kemikalier.

## Affald

Affald fra husdyrbrug kan typisk inddeles i følgende affaldsfraktioner

- Dagenovation

- Genbrugeligt affald (Pap, papir, jern og metal, tomme olietromler og tanke, tomme plasticsække, paller, malet og lakeret træ).
- Farligt affald (lysstofrør og sparepære, spraydåser, pesticidrester, oliefilter, batterier).
- Klinisk risikoaffald og medicinrester (skalpeller, kanyler og medicinrester).
- Døde dyr.
- Forbrændingseget affald (halmballesnor, papirsække, tomme medicinglas, gamle frønnede bildæk).
- Deponeringseget affald (asbestholdige byggemateriale).

På Vejrupvej 14 forekommer der følgende affaldstyper og mængder:

Affaldstype	Mængde (kg/år)	Opbevaring	Bortskaffes til
Animalsk affald	15.000 kg	Opbevares på fast plads under kadaverdække	DAKA
Dagrenovation		240 l container	Kommunal ordning
Plastfolie		Køres til Gørklintvej 12, hvor det afhentes	HCS, som afhenter hver 2. uge
Pap og papir	100 kg	Køres til Gørklintvej 12, hvor det afhentes	HCS, som afhenter hver 2. uge
Forbrændingseget	100 kg	Køres til Gørklintvej 12, hvor det afhentes	HCS, som afhenter hver 2. uge
Ikke forbrændingseget	0		
Olieaffald	0		
Kemikalieaffald	0		
Pesticider	0		
Øvrigt farligt affald	25 l		Genbrugsplads
Medicin	Ca. 1 kg		Dyrlægen
Spidse og skarpe genstande	1 kg		Apotek

Tabel 6: Affaldstyper og mængder

Der stilles vilkår om, at husdyrbrugets affald bortskaffes i henhold til Esbjerg Kommunes gældende regulativer og forskrifter og at opbevaring og håndtering på husdyrbruget foregår miljømæssigt forsvarligt.

### Spildevand

Der er ingen sanitært spildevand fra driftsbygninger.

Drikkevandsspildet fra produktionen udgør 785 m<sup>3</sup>. Vaskevandet fra produktionen udgør 262 m<sup>3</sup>. Alt processpildevand fra driftsbygningerne ledes til gylletank.

Vand fra ensilageplads/befæstet areal ledes til gyllebeholder. Denne mængde udgør i alt 1.428 m<sup>3</sup>.

Tagvandet fra de eksisterende bygninger ledes til Vibæk-Bjerndrup Bæk, mens tagvandet fra den nye staldbygning vil blive ledt til faskine. Der er ingen vaskeplads på ejendommen, da vask af maskiner foregår på en anden ejendom.

Det vurderes, at den samlede håndtering af spildevand sker på forsvarlig vis og at husdyrgødningsbekendtgørelsens generelle krav til håndtering af spildevand er tilstrækkelige til at beskytte omgivelserne mod forurening fra spildevand.

## **Projektets påvirkninger af omgivelserne – lugt, støj, mm.**

Enhver husdyrproduktion giver anledning til lugt inden for de nærmeste omgivelser. Hvor stort et område der påvirkes af lugt, afhænger af hvor mange dyr der er på ejendommen og hvilken art der er tale om. Desuden spiller vindretning, terræn- og beplantningsforhold ind.

Husdyrproduktion kan herudover medføre støj, samt gener med fluer og andre skadedyr. Desuden kan bygningsmæssige ændringer på et husdyrbrug indvirke på den landskabelige oplevelse, såvel som på kulturmiljøet.

Derudover påvirkes også den omgivende natur og vandmiljø af husdyrproduktion - disse forhold behandles nedenfor i afsnittet om projektets påvirkninger af omgivelserne for så vidt angår de naturmæssige forhold.

### **Lugt**

Lugt stammer primært fra staldene. Desuden kan lugt forekomme i forbindelse med pumpning, omrøring og udbringning af husdyrgødning.

Der pumpes gylle fra stalden til gyllebeholder ca. 1 gang ugentligt. Pumpning af gylle vil foregå indenfor normal arbejdstid og vil have en varighed af ca. 1 time.

Omrøring af gyllebeholderen vil ske forud for udkørsel af gylle.

Håndtering af husdyrgødning reguleres af husdyrgødningsbekendtgørelsen. For yderligere at imødegå uheld ved håndtering og pumpning af gylle inklusive påfyldning af gyllevogne, stilles der regulerende vilkår til dette. Det vurderes, at det ikke er relevant at stille skærpede krav til pumpning og omrøring af gylle, da pumpning af gylle fra stald til lager alene sker en gang ugentligt med en varighed på en time. Endvidere vil omrøring af gyllebeholderen kun ske i en begrænset periode af året i forbindelse med udbringning.

Al husdyrgødning fra Vejrupvej 14 overføres til Højvanggaard I/S, Gørklintvej 12, 6670 Holsted. Vurdering af udbringningsmetode og risiko for gener i forbindelse med udbringning af husdyrgødningen er således vurderet i forbindelse med godkendelse af bedriftens arealer.

### Staldventilation

Ventilationen er et undertryksanlæg. Styringen af anlægget foregår via et multi-stepprogram, dvs. at 1 afkast kører med fuld ydelse, førend næste afkast træder i funktion osv. Herved opnås den mest optimale afkasthastighed. Der er ligeledes installeret trinløs styring af ventilatorer i stalden, hvilket regulerer ventilationen i forhold til staldtemperatur (og fugtighed), og giver dermed lavest mulig forbrug af energi.

Lugtgener fra stalden vurderes på grundlag af beregninger i det digitale ansøgningskema.

Det digitale ansøgningskema beregner en geneafstand for lugt. Geneafstanden beskriver den afstand der minimum skal være fra staldene til forskellige beboelsestyper, for at lugten ikke betegnes som generende (genekriteriet). Genekriteriet fastsættes under hensyntagen til forskellige områders følsomhed overfor lugt. Eksempelvis vil beboere i landområder med tilknytning til landbrugserhverv oftest have en højere tolerancetærskel end beboere i byområder. Genekriteriet gælder ikke for beboelsesejendomme med landbrugspligt.

Lugtens udbredelse i nærområdet afhænger bl.a. af antal og typer af husdyr samt geografisk placering (vindforhold). I det digitale ansøgningsskema foretages automatisk en korrektion for vindretning og påvirkning fra andre husdyrbrug i det omfang det er relevant. I forbindelse på udvidelsen på Vejrupvej 14, er geneafstanden ikke korrigeret.

Resultatet af lugtberegningerne fremgår af tabel 7.

Områdetype	Minimums afstand til omkringboende (geneafstand)	Aktuel afstand
Byzone	508,74	1836,9
Samlet bebyggelse	375,79	1.836,9
Enkelt bolig	168,89	169,02*

Tabel 7: Lugt.

\*Vægtet gennemsnitsafstand

I forbindelse med udvidelsen på Vejrupvej 14 skal genekriteriet overholdes i forhold til nærmeste bolig uden landbrugspligt, som er Bjerndrupvej 1.

Geneafstanden afsættes normalt i centrum af stalden. På vejrupvej 14 er der to staldafsnit, der hver bidrager med en lugtemission. I ansøgningssystemets beregningsmodel er geneafstanden til nabobeboelse (Bjerndrupvej 1) beregnet til 168,89 m, hvilket ikke umiddelbart kan sammenlignes med den faktiske afstand til ejendommen. Da der er flere staldafsnit med en vis indbyrdes afstand, er der foretaget en beregning, som viser, at den vægtede gennemsnitsafstand fra disse er 169,02 m. Da den vægtede gennemsnitsafstand er større end geneafstanden til nærmeste beboelse, er genekriteriet for lugt overholdt. Genekriteriet for nærmeste byzone og samlet bebyggelse er ligeledes overholdt.

Lugt vil kunne registreres udenfor geneafstanden, men i en grad, så man ikke vil karakterisere det som generende. Det vurderes, at staldanlæggene ikke vil medføre lugtgener for naboer.

Der stilles vilkår om, at husdyrbrugets drift ikke må give anledning til væsentlige lugtgener ligesom der stilles vilkår til mængden af dyr på stald ad gangen.

### Støj og transport

De væsentligste støjkloder på et husdyrbrug med slagtesvineproduktion er ventilatoren, som vil køre afhængig af udetemperaturen.

Der er en kværn i foderladen der kører 4 gange i døgnet á 20 min (kl. 02, 06, 16 og 20). Kværnen bruges i forbindelse med blanding af foder. I perioden efter høst vil der være støj fra kornblæsere.

Overpumpning af gylle til gylletank sker ca. 1 gang ugentligt med en varighed af ca. 1 time pr. gang. Dette forventes ikke at ændre sig efter udvidelsen. Omrøring af gylletanke foretages før udkørsel primært om foråret.

Da foderkværnen er placeret indendørs i foderladen og pumper til gyllehåndtering er placeret øst for staldbygningen, forventes de stationære støjkloder ikke at give anledning til væsentlige støjgener for de omkringboende.

Der vil endvidere være støj i forbindelse med transporter til og fra ejendommen. Denne mindskes dog, da der ønskes, at levering af smågrise og læsning af slagtesvin foregår på samme bil.

Støjbelastningen fra transporter vurderes ud fra antallet af til- og frakørsler før og efter udvidelsen. Tabel 8 indeholder en oversigt over transporttyper og antal i den nuværende, såvel som i den planlagte drift.

<b>Transporttype</b>	<b>Nudrift</b>	<b>Ansøgt</b>	<b>Forskel</b>
Levering af levende dyr	25	26	1
Afhentning af levende dyr	50	52	2
Indlevering af foder / korn	19	19	0
Dieselolie	1	1	0
Udbringning af husdyrgødning	210	240	30
Døde dyr	50	50	0
Renovation	26	26	0
Transport af affald til Gørklintvej	12	12	0
<b>I alt</b>	<b>393</b>	<b>426</b>	<b>33</b>

Tabel 8: Oversigt over transporter til og fra Vejrupvej 14. En transport svarer til en til- og frakørsel.

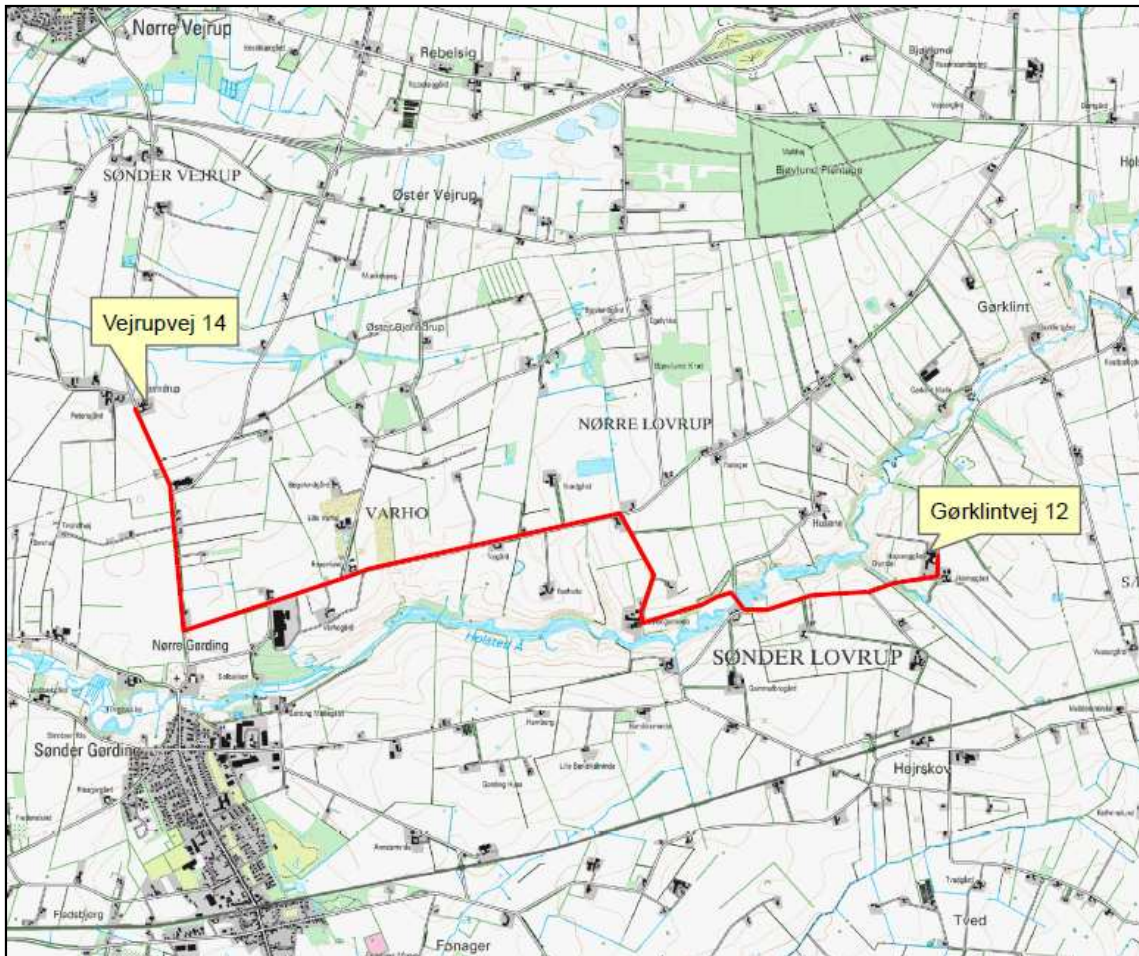
Samlet set stiger antallet af til- og frakørsler fra ca. 393 til ca. 426 dvs. en stigning på 33 transporter (8 %). Stigningen skyldes primært en større husdyrgødningsproduktion og dermed et større behov for udkørsel af husdyrgødning. Interne transporter er ikke inkluderet i ovennævnte oversigt.

Transporterne vil for så vidt muligt foregå indenfor normal arbejdstid.

Transportveje i forbindelse med udbringning af husdyrgødning er miljøvurderet i forbindelse med godkendelse af bedriftens arealer (Højvanggaard I/S, Gørklintvej 12, 6670 Holsted) og vil således ikke blive vurderet yderligere i forbindelse med denne miljøgodkendelse.

Der sker dog en transport af eksempelvis affald mellem Gørklintvej 12 og Vejrupvej 14. Det er i ansøgningen oplyst, at transport mellem de to husdyrbrug sker via de transportveje, som er angivet på kort nr. 3. Antallet af transporter er oplyst til at udgør 1 transport om måneden, affaldet vil dog som oftest medtages når personale kører frem og tilbage mellem Vejrupvej 14 og Gørklintvej 12. Denne transport sker som oftest med personbil.





Kort 3: Transportvej mellem Vejrupvej 14 og Gørklintvej 12

Transporten mellem Vejrupvej 14 og Gørklintvej 12 sker på offentlig vej og ikke gennem tæt bebyggede områder. Transporterne sker hovedsageligt på asfalterede veje i det åbne land. Landzonen betragtes som landbrugets arbejdsområde og til- og frakørsler vurderes ikke at give anledning til væsentlige lugt, støj eller støvgener i en grad, der ligger over hvad der må forventes i det åbne land.

Til- og frakørsel til Vejrupvej 14 vil ske via offentlig vej og indkørsel syd for stuehuset på Vejrupvej 14. Til- og frakørsel sker således via den indkørsel der ligger længst væk fra nabobeboelser. Ansøger forventer at søge om at etablere en ny tilkørselsvej i forbindelse med etablering af den nye stald. Den nye tilkørselsvej ønskes placeret syd for den eksisterende indkørsel og således, at der også fortsat vil ske transport via eksisterende indkørsel.

Esbjerg Kommune vurderer, at til- og frakørsel til husdyrbruget samt transporten mellem Vejrupvej 14 og Gørklintvej 12 kan ske uden væsentlige gener for de omkringboende.

I Miljøstyrelsens vejledning nr. 5/1984 om "ekstern støj fra virksomheder" anføres ingen grænseværdier for støjbelastningen fra virksomheder ved boliger i det åbne land. Dog anføres, at man som udgangspunkt ved fastsættelse af støjgrænser ved nærmest liggende boliger bør anvende de grænseværdier, der gælder for områder med blandet bolig- og erhvervsbebyggelse. Disse værdier fastsættes som vilkår i miljøgodkendelsen.



For at sikre mulighed for indgreb stilles vilkår om, at Esbjerg Kommune kan stille krav om, at beregning / måling af virksomhedens støjbelastning i omgivelserne udføres på husdyrbrugets bekostning.

### **Støv, fluer og skadedyr**

Støvgener kan opstå ved håndtering af foder og halm og i særlige tilfælde fra trafik til og fra husdyrbruget. På Vejrupvej 14 vil håndtering af foder, der kan medføre støv, alene ske indendørs i foderladen. Der er ingen håndtering af halm på husdyrbruget. På baggrund af indkørselens placering ift. naboer, forventes til- og frakørsel ikke at give anledning til støvgener. Samlet vurderes driften af husdyrbruget ikke at give anledning til væsentlige støvgener for de omkringboende. For at sikre, at tilsynsmyndigheden kan håndhæve støvgener, stilles dog vilkår om, at husdyrbruget ikke må give anledning til støvgener, som tilsynsmyndigheden finder væsentlige.

Der sker forebyggende rottebekæmpelse på ejendommen. Dette gøres af autoriseret firma, da der forekommer oplagring af foder på ejendommen.

Fluer bekæmpes ved hjælp af rovfluer.

Det vurderes, at ejendommens skadedyrsbekæmpelse er tilfredsstillende. Der stilles vilkår om, at der skal foretages effektiv fluebekæmpelse og at bekæmpelsen som minimum skal være i overensstemmelse, med de nyeste retningslinjer fra Skadedyrlaboratoriet. Som nævnt under afsnit vedrørende foder stilles vilkår om opbevaring af foder i relation til risiko for tilhold af skadedyr.

### **Lys**

Der er kun lys i driftsbygningerne, når der arbejdes og dette i øvrigt er nødvendigt af produktionsmæssige årsager.

Der er kun udvendig belysning ved læsse-/ aflæsningsrampen, der er placeret på syd og vestsiden af den nye tilbygning. Der vil kun være belysning, hvis der sker af- og pålæsning når det er mørkt.

Det vurderes, at husdyrbruget kan drives, uden at det medfører væsentlig lyspåvirkning af omgivelserne. Udendørs belysning er placeret i god afstand fra naboer og vil i stor grad være afskærmet af eksisterende beplantning på ejendommen. Der stilles vilkår om, at lys skal være slukket, når det ikke er påkrævet af produktionsmæssige eller dyrevelfærdsmæssige årsager.

### **Driftsforstyrrelser og uheld**

Mulige uheld kan være udslip af gylle fra gylletanken, spild af olie- og kemikalier, brand på ejendommen og utilsigtet pumpning af gylle.

Ansøger oplyser:

- At påfyldning af gyllevogn sker ved sugning fra gyllebeholder. Dette arbejde foregår under opsyn.
- Der er ingen maskinvask eller spild af husdyrgødning på befæstet areal – vand fra det befæstede areal ledes til gyllebeholder.
- Alt drikkevandsspild tilledes gyllebeholdere.
- Medicinrester returneres til dyrlægen.
- Hvert 10. år kontrolleres gyllebeholderne af en autoriseret kontrollant.
- Minimum én gang årligt kontrolleres gyllebeholderne visuelt for eventuelle kabelbrud, skader på kabelbeskyttelse, revner og utætheder i elementer. Ved skade eller tegn på skade, kontaktes leverandør af gylletanke for udbedring af skade.

Dieselolie opbevares i en olietank, der er placeret i foderladen hvor der er fast bund uden afløb. Der er således mulighed for at opsamle evt. spild. Der stilles vilkår til håndtering og opbevaring af olier og kemikalier og affald herfra, samt til tankning på tæt bund.

Den mindste gyllebeholder er placeret mere end 300 m fra nærmeste vandløb (Vi-bæk- Bjerndrupvej Bæk). I Husdyrgødningsbekendtgørelsen er der fastsat en række krav til sikring af gyllebeholdere. Beholdere beliggende nærmere end 100 m fra et vandløb skal jf. husdyrgødningsbekendtgørelsen have etableret et alarmsystem, som kan registrere pludselige fald af overfladen i beholderen til opbevaring af flydende husdyrgødning og meddele dette elektronisk til driftsherren.

Terrænet ned mod vandløbet har en gennemsnitlig hældning på mindre end 6 grader fra beholderen mod vandløbet.

På baggrund af gyllebeholdernes beliggenhed og terrænforhold vurderer Esbjerg kommune, at husdyrgødningsbekendtgørelsens generelle krav til håndtering af husdyrgødning er tilstrækkelige til at imødegå forurening i forbindelse med et eventuelt gylleudslip og at der i det konkrete tilfælde ikke er behov for at skærpe husdyrgødningsbekendtgørelsens regler for sikring af gyllebeholdere. Dog stilles der vilkår om, at pumpning af gylle skal foregå under opsyn.

En markvandingsboring er beliggende øst for husdyrbruget i en afstand af ca. 170 m. Ud fra en nærmere vurdering af terrænforhold omkring ejendommen, vurderes der ikke at være risiko for, at et eventuelt gylleudslip vil blive ledt i retning af boringen.

Esbjerg Kommune finder, at der på et husdyrbrug af denne størrelse, bør forefindes en beredskabsplan, som sikrer, at der i forbindelse med uheld kan ske hurtig og målrettet indsats til begrænsning af forurening af det eksterne miljø. Der stilles derfor vilkår om, at husdyrbruget skal udarbejde en beredskabsplan, samt at der herefter til enhver tid skal forefindes en opdateret beredskabsplan på ejendommen, som skal forevises tilsynsmyndigheden på forlangende.

På baggrund af ovennævnte beskrivelse og de stillede vilkår vurderes det, at husdyrbruget har taget de nødvendige foranstaltninger til at imødekomme uheld og unormale driftsforstyrrelser.

### **Landskab og kulturmiljø**

I bekendtgørelse om tilladelse og godkendelse, mv. af husdyrbrug (bekendtgørelse nr. 294 af 31. marts 2009) fremgår det, at det påhviler kommunen at varetage de landskabelige værdier, herunder at stille krav om placering og udformning af ny bebyggelse.

I forbindelse med byggeriet af ny stald på Vejrupvej 14 er der udarbejdet en landskabsanalyse. Landskabsanalysen er vedlagt som bilag 1 til denne godkendelse. Konklusionen fra landskabsanalysen er gengivet nedenfor.

#### Konklusion

Det vurderes, at der i høj grad er taget hensyn til de landskabelige værdier i forbindelse med tilbygningen idet valg af farver og bygningens ringe højde gør byggeriet forholdsvist anonymt.

Gårdens produktionsanlæg "læner" sig op af en større bevoksning omkring stuehuset samt stuehuset på den anden side af vejen. Dette knytter gården til bevoksningen, hvilket giver et lettere udtryk i landskabet. Set fra Rebelsigvej mangler der dog beplantning der knytter gården til landskabet idet gården ikke har nogen baggrund af træer mod syd. Dette forhold vil forstærkes i negativ retning med tilbygningen.

Det kan samtidig konstateres, at landskabet er sårbart overfor byggeri der ikke understøttes af beplantning, idet det bryder den eksisterende struktur der består af gårdanlæg omkranset af beplantning. Det er derfor påkrævet, at der i forbindelse med udvidelsen etableres en beplantning der understøtter den eksisterende struktur, samt udtryksmæssigt lader udvidelsen læne sig op af mere beplantning.

Beplantningen skal etableres som anført på nedenstående kort 4. Beplantningen skal ende som høje træer med en bund af buske, der danner baggrund for bygningsmassen, så strukturen og de landskabelige værdier i højere grad bevares.

Beplantningen skal bestå af hjemmehørende danske træer og buske. Der kan med fordel benyttes træer og buske der allerede forefindes i ejendommens øvrige bevoksninger. Mindst 50 % af planterne skal være træer der må forventes at kunne blive over 8 meter høje.

Der stilles i miljøgodkendelsen vilkår til etablering af afskærmende beplantning.



Kort 4: Oversigt over afskærmende beplantning

## **Projektets påvirkninger af omgivelserne – naturmæssige forhold.**

I bekendtgørelse om tilladelse og godkendelse, mv. af husdyrbrug (bekendtgørelse nr. 294 af 31. marts 2009) er der fastlagt beskyttelsesniveauer for ammoniak, fosfor og nitrat i forhold til overfladevand, såvel som i forhold til grundvand, samt for lugt (vurderet ovenfor).

Disse beskyttelsesniveauer skal anvendes ved vurdering af om der er væsentlige virkninger på miljøet ved godkendelser efter §§ 10, 11, 12 og 16 i lov om miljøgodkendelse, mv. af husdyrbrug.

Af bekendtgørelsen fremgår, at kommunen for hver ansøgning skal foretage en konkret vurdering, samt at der på den baggrund i særlige tilfælde kan stilles vilkår, der rækker udover det i bekendtgørelsen fastsatte beskyttelsesniveau. Det vil være tilfældet, hvis der er naturområder, som kommunen vurderer ikke beskyttes tilstrækkeligt af det fastlagte beskyttelsesniveau.

Ligeledes påhviler det kommunen at vurdere konkret, om en ansøgt aktivitet vil være i overensstemmelse med Habitatdirektivforpligtelserne. Ifølge bekendtgørelsen om udpegning og administration af internationale naturbeskyttelsesområder samt beskyttelse af visse arter<sup>3</sup>, skal der foretages en vurdering af, om projektet i sig selv eller i forbindelse med andre planer og projekter kan påvirke et internationalt naturbeskyttelsesområde væsentligt. Desuden skal der ske en vurdering af om det ansøgte projekt kan beskadige eller ødelægge yngle- og rasteområder i det naturlige udbredelsesområde for de dyrearter, der er optaget i Habitatdirektivets bilag IV eller ødelægge de plantearter der er optaget i Habitatdirektivets bilag IV.

### **Ammoniakpåvirkning af naturområder**

Som en følge af beskyttelsesniveauet for ammoniak gælder et generelt reduktionskrav for godkendelsespligtige husdyrbrug. Det indebærer, at der i forbindelse med alle miljøgodkendelser er fastsat et generelt standardkrav til reduktion af ammoniakemissionen fra stald og lager på 25 eller 30 %. Kravet gælder for den del af et husdyrbrug, der udvides, samt for stalde der renoveres. Ved nyetableringer gælder kravet hele det nyetablerede anlæg.

Da der er søgt om udvidelse i 2011 gælder kravet om 30 % reduktion. Det ansøgte projekt opfylder kravet om 30 % ammoniakreduktion, ved valg af et staldsystem med delvist spaltegulv med 50-75 % fast gulv. Ifølge Miljøstyrelsens Teknologiblad, *Delvist fast gulv* (3. udgave, revideret. 29.3.2011) reduceres ammoniakemissionen fra 0,47 (drænet gulv) til 0,31 kg NH<sub>3</sub>-N pr. gris ved anvendelse af 50-75 % fast gulv.

Endvidere er de to gyllebeholdere på ejendommen overdækket med teltdug, hvilket også er med til at reducere ammoniakfordampningen fra ejendommen.

Samlet stiger ammoniakfordampningen fra 2.842 kg N/år til 3.499 kg N/år.

På ejendommen Vejrupvej 14 sker der påvirkning af omgivende naturområder gennem emission af ammoniak fra anlægget. De følgende afsnit belyser konsekvenserne af næringsstofpåvirkningen for nationalt og internationalt beskyttede naturområder og arter.

---

<sup>3</sup> Bekendtgørelse nr. 408 af 1. maj 2007 om udpegning og administration af internationale naturbeskyttelsesområder samt beskyttelse af visse arter (§ 7 og § 11).

Ud fra nedenstående redegørelse vedrørende ammoniakpåvirkning fra anlægget, vurderer Esbjerg Kommune samlet set, at godkendelsen med de stillede vilkår ikke vil medføre væsentlige negative konsekvenser for omkringliggende Natura 2000-områder eller de arter og naturtyper, områderne er udpegede for at beskytte. Ligeledes vurderes godkendelsen med de stillede vilkår ikke at medføre væsentlige tilstandsændringer af § 3-beskyttede naturtyper eller væsentlige påvirkninger af yngle- og rasteområder for de strengt beskyttede bilag IV-arter.

Der stilles ikke særlige vilkår i forbindelse med påvirkning af natur omkring anlægget.

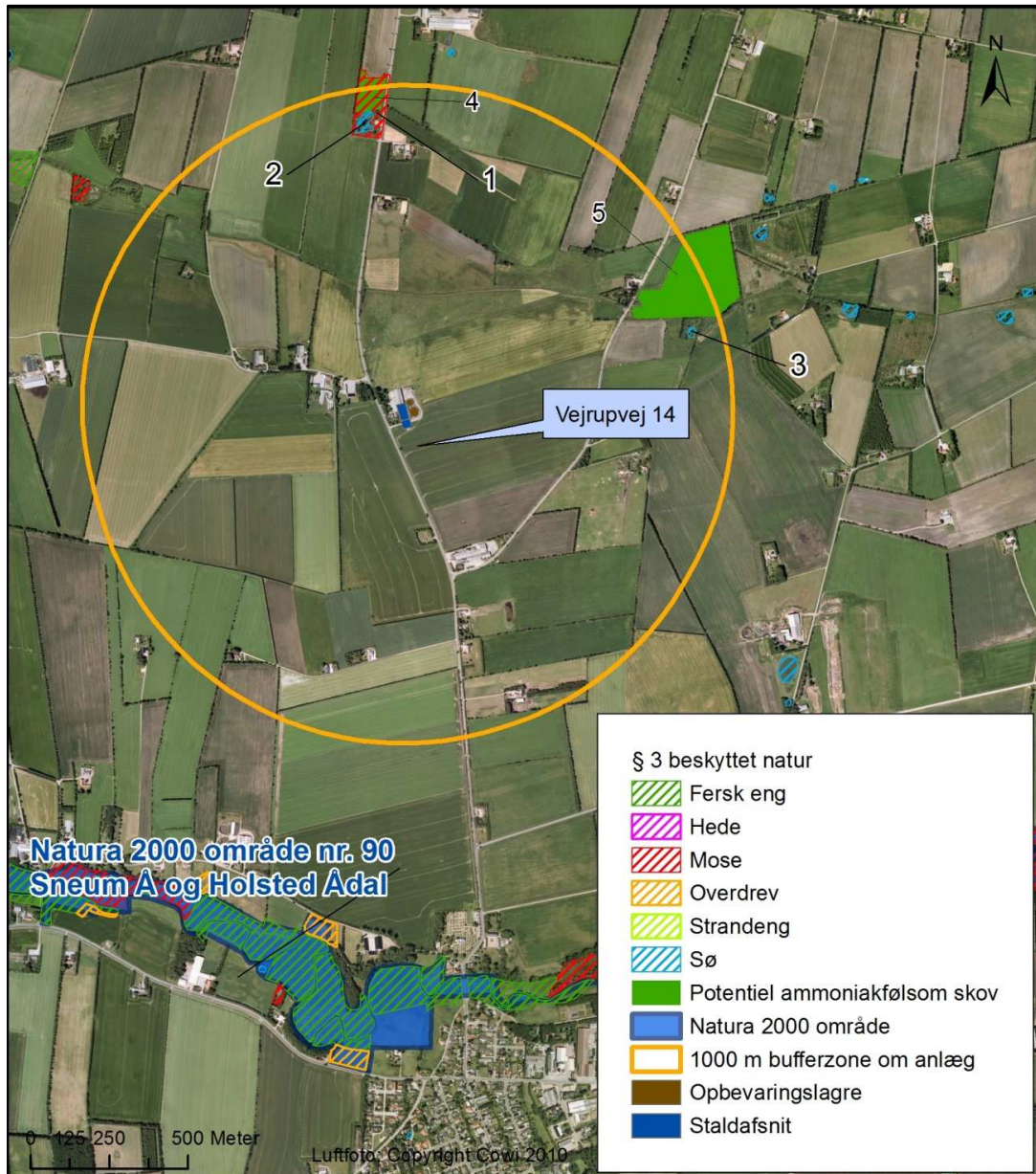
### **Ammoniakpåvirkning af § 3-naturområder indenfor 1.000 meter fra anlæg**

Der ligger tre § 3-beskyttede naturområder indenfor 1.000 m fra ejendommens anlæg. Der er tale om en mose og 2 søer. Ud fra den beregnede deposition på arealer op til 1.000 m væk er det vurderet, at depositionen på naturområder længere væk end 1.000 m vil være meget lille og derfor som hovedregel ikke vil kunne medføre væsentlig påvirkning. Kun undtagelsesvist og ved meget store husdyrbrug vil det være nødvendigt at stille vilkår for beskyttelse af arealer beliggende længere væk end 1.000 m fra anlægget, hvilket ikke vurderes at være nødvendigt i nærværende sag.

Baggrundsbelastningen med luftbåret kvælstof er på gennemsnitligt 16,7 kg N/ha/år i Esbjerg Kommune. Der kan dog være væsentlige lokale variationer.

Alle naturområder inden for 1.000 m fra anlægget er blevet nummereret med et tal svarende til punkterne angivet på oversigtskortet (kort 5).





Kort 5: Beskyttet natur indenfor 1.000 m fra anlægget.

I tabel 9 ses en oversigt over naturpunkterne med angivelse af mer- og totaldeposition, afstand fra anlæg samt naturkategori. Naturkategori defineres i bilag 3 i bekendtgørelse om tilladelse og godkendelse af husdyrbrug<sup>4</sup>, der også fastsætter beskyttelsesniveauet for henholdsvis kategori 1, 2 og 3 natur.

Kvælstofdepositionen på naturområderne er beregnet via ansøgningssystemet på [www.husdyrgodkendelse.dk](http://www.husdyrgodkendelse.dk).

<sup>4</sup> Bekendtgørelse nr. 291 af 6.4.2011 om ændring af bekendtgørelse om tilladelse og godkendelse m.v. af husdyrbrug.

Naturpunkt (nr., naturtype og database-ident)	Merbelastning (kg N/ha/år)	Totalbelastning (kg N/ha/år)	Afstand fra anlæg (m)	Naturkategori
1. Mose (200088891)	0,0	0,2	850	3
2. Sø (200089845)	0,0	0,1	870	-
3. Sø (200089889)			890	-
4. Potentiel ammoniakfølsom skov			930	3
5. Potentiel ammoniakfølsom skov			740	3

Tabel 9. Naturpunkter med beregnet ammoniakbelastning.

For husdyrbrug over 15 DE gælder, at disse ikke må etableres, udvides eller ændres, såfremt de ligger mindre end 10 meter fra de naturområder der er nævnt i Husdyrlovens § 7 (kategori 1 og 2 natur). I den konkrete sag ligger der ikke naturområder omfattet af husdyrlovens § 7 indenfor 1.000 fra anlægget.

Nærmeste § 7 område er et rigkær, der er beliggende ca. 3,6 km sydøst for anlægget. Der er foretaget beregninger til nærmeste Natura 2000 område, som er beliggende ca. 1,6 km syd for anlægget. Disse beregninger viser en totalbelastning på 0 kg N/ha/år. Da totalbelastningen på et område beliggende længere væk må antages tilsvarende at være 0 kg N/ha/år, er beskyttelsesniveauet for henholdsvis kategori 1 og 2 natur overholdt.

Vurderingen af om beskyttelsesniveauet for kategori 3 natur er overholdt fremgår af de følgende afsnit.

#### Mose (1)

Mosen er en C mål- og værdisat pilesump/ktrat. Det vurderes, at tålegrænsen for mosen ligger i den høje ende af tålegrænse intervallet på 15-25 kg N/ha/år. Der kommer ingen merdeposition og total depositionen er på 0,1 kg N/ha/år. Det vurderes på baggrund af mosens type, og det faktum at der ikke kommer nogen merdeposition på mosen, at det ansøgte ikke vil føre til en væsentlig påvirkning af lokaliteten.

Mosen betegnes som kategori 3 natur. Da merdepositionen er mindre end 1 kg N/ha/år er Husdyrlovens beskyttelsesniveau for kategori 3 natur overholdt.

#### Sø (2 og 3)

Omkring anlægget findes 2 mindre søer, der hverken er mål- eller værdisatte. Sø nr. 2 er beliggende i forbindelse med mose nr. 1. og sø nr. 3 er en lille isoleret sø beliggende i agerlandskabet.

Der er foretaget ammoniakdepositionsregning til sø nr. 2, der viser at der ikke kommer nogen merdeposition, og den totale belastning er på 0,1 kg N/ha/år. Der er ikke udført ammoniakdepositionsregning til sø nr. 3, da det vurderes at ammoniakbelastningen på sø nr. 3 er i samme størrelse som på sø nr. 2. Samtidig er beregningen af ammoniakdepositionen til søer behæftet med usikkerhed, da beregningsmodellen i ansøgningssystemet ikke ukritisk kan anvendes til søer. Ammoniakdepositionen på søer er beskeden, da ruheden af søers overflade er lav. Den reelle ammoniakdeposition på søerne vil derfor formentligt være lavere end angivet.

Søer i det åbne land vurderes normalt ikke at være særskilt kvælstoffølsomme, derimod er de ofte følsomme overfor tilførsel af fosfor.

Søer er ofte levested for forskellige paddearter. Flere af de paddearter, der forekommer i Esbjerg Kommune, er endvidere beskyttet efter habitatdirektivets bilag IV. Der er ikke kendskab til lokale forekomster af bilag IV arter knyttet til søerne omkring anlægget.

Da søerne omkring anlægget som nævnt ikke vurderes at være kvælstoffølsomme, sammenholdt med, at der ikke kommer nogen mer-ammoniakbelastning fra det ansøgte, vurderes det, at den ansøgte udvidelse ikke vil give anledning til væsentlig påvirkning af søerne biologiske tilstand, eller deres egnethed som yngle- eller rastested for bilag IV arter.

#### Potentiel ammoniakfølsom skov (4 og 5)

Den nordlige del af mose nr. 1 er udpeget som potentiel ammoniakfølsom skov (4). Skoven er vokset frem af sig selv på mosens, og vurderes at være et birke/pile krat, der ikke er ammoniakfølsom. Ammoniakdepositionsberregning til søen umiddelbart syd for skoven viser, at der ikke kommer nogen merdeposition, og den totale belastning er på 0,1 kg N/ha/år.

Øst for anlægget ligger et område, der er udpeget som ammoniakfølsom skov (5). Skoven er jf. luftfoto en nyttilplantning der er foretaget mellem 2006 og 2008. Arealet har tidligere været landbrugsjord, og det vurderes derfor at skoven ikke er ammoniakfølsom, og der er derfor ikke foretaget ammoniakdepositionsberregning til området.

Esbjerg Kommune vurderer derfor samlet set, at udvidelsen på Vejrupvej 14 ikke medføre nogen væsentlig påvirkning af skovområderne, da skovene ikke er ammoniakfølsomme, og da der ikke kommer nogen merdeposition på områderne.

Skovene betegnes som kategori 3 natur. Da merdepositionen er mindre end 1 kg N/ha/år er Husdyrlovens beskyttelsesniveau for kategori 3 natur overholdt.

#### Samlet vurdering, herunder kumulative effekter fra andre ejendomme

Idet der ikke kommer nogen merdeposition fra anlægget på de omkringliggende naturområder, sammenholdt med at naturområderne er kategoriseret som kategori 3 natur der ikke er kvælstoffølsom, vurderes den kumulative effekt fra omgivende husdyrbrug ikke at være væsentlig.

Det er derfor Esbjerg Kommunes samlede vurdering, at der ved det ansøgte ikke vil ske væsentlig påvirkning af naturområder omkring anlægget.



### **Ammoniakpåvirkning af Natura 2000-områder fra anlæg**

Påvirkningen af naturområder mere end 1.000 m fra anlægget vurderes som tidligere nævnt at være så lille, at den ikke kan forventes at have væsentlig betydning.

Nærmeste Natura 2000-område er beliggende ca. 1.590 m syd for anlægget. Det drejer sig om område nr. 90 – Sneum Å og Holsted Ådal der omfatter EF habitat-område nr. 79 – Sneum Å og Holsted Ådal. Se kort 2. Udpegningsgrundlaget fremgår af bilag 2.

Nærmeste kvælstoffølsomme habitatnaturområde er et rigkær, der er beliggende ca. 3,6 km sydøst for anlægget.

Der er foretaget ammoniakdepositionsregning til det nærmest punkt på Natura 2000 området, og beregningen viser, at der ikke kommer nogen merdeposition eller total deposition på området.

Det påhviler altid den godkendende myndighed at sikre de særlige beskyttelsesinteresser der er forbundet med internationale naturbeskyttelsesområder. Med afsæt i Waddensee-dommen (EF-domstolens dom af 7. september 2004 i sag C-127/02) fastlægges det, at der skal foretages en konsekvensvurdering hvis:

- der foreligger sandsynlighed eller risiko for, at projektet vil påvirke habitat-områder væsentligt (præmis 43)
- en konsekvensvurdering skal gennemføres, hvis det ikke på baggrund af objektive kriterier kan udelukkes, at projektet i sig selv eller i sammenhæng med andre planer eller projekter kan påvirke habitatområdet væsentligt (præmis 45)
- et projekt anses for at kunne påvirke et habitatområde væsentligt, når projektet risikerer at skade områdets bevaringsmålsætning (præmis 49)

Det fremgår endvidere af Waddensee-dommens præmis 61, at en konsekvensvurdering i henhold til habitatdirektivets artikel 6, stk. 3 indebærer, at alle de aspekter af et projekt, som i sig selv eller i sammenhæng med andre planer eller projekter kan påvirke bevaringsmålsætningen, skal identificeres før projektets godkendelse under hensyn til bedste videnskabelige viden på området, og der kan kun meddeles godkendelse af et projekt, hvis miljømyndigheden ud fra konklusionen på konsekvensvurderingen har opnået vished for, at projektet ikke har skadelige virkninger på habitatområdets integritet. En sådan vished er opnået, når det ud fra et videnskabeligt synspunkt uden rimelig tvivl kan fastslås, at der ikke er sådanne virkninger.

Områdernes bevaringsmålsætning fremgår af vand- og Natura 2000-planerne. Af husdyrgodkendelsesbekendtgørelsens bilag 3 fremgår følgende: "I de forslag til Natura 2000-planer, der er sendt i høring i september 2010, fremgår det, at reduktion af kvælstofdeposition på Natura 2000-områdernes habitatnaturtyper forventes at ske gennem en kommende ændring af husdyrgodkendelsesloven. Med overholdelse af beskyttelsesniveauerne fastlagt i nærværende bekendtgørelse gennemføres den nævnte reduktion af kvælstofdepositionen på de sårbare naturområder i Natura 2000-områderne. I forhold til de forslag til vandplaner efter miljømålsloven, der er blevet sendt i høring samtidig med forslag til Natura 2000-planer, indgår miljøgodkendelse af husdyrbrug som bidrag til opfyldelsen af planernes miljømål ved overholdelse af de i denne bekendtgørelses fastlagte beskyttelsesniveauer. Vand- og Natura 2000-planerne giver derfor ikke i sig selv anledning til en skærpelse af beskyttelsesniveauerne."

I den konkrete sag vurderer Esbjerg Kommune ud fra ovenstående afsnit vedrørende vurdering af naturområder inden for 1.000 m fra anlæg, herunder den kumulative effekt fra andre ejendomme, samt ud fra den beregnede ammoniakafsætning på området, at der ikke vil ske en væsentlig påvirkning af Natura 2000-områder eller de arter og naturtyper, områderne er udpeget for at beskytte. Kommunen bemærker endvidere, at beskyttelsesniveauerne i husdyrgodkendelsesbekendtgørelsen er overholdt, jf. bilag 3 i bekendtgørelsen. Kommunen finder derfor ikke, at der er grundlag for at stille skærpede vilkår eller meddele afslag for hvad angår ammoniakpåvirkning af Natura 2000-områder fra anlæg.

### **Påvirkning af § 3-naturområder gennem markbidrag**

Al husdyrgødningen fra slagtesvineproduktionen på Vejrupvej 14 afsættes til Højvanggaard I/S, Gørklintvej 12, 6670 Holsted. Højvanggaard I/S arealer er omfattet af en særskilt miljøgodkendelse efter Husdyrlovens § 12, hvori miljøvurderingen af tilførslen af husdyrgødning til disse arealer fremgår.

### **Habitatdirektivets bilag IV-arter**

Af habitatdirektivets bilag IV fremgår en række særlige dyre- og plantearter, der kræver streng beskyttelse. Esbjerg Kommune har konkret vurderet det ansøgte projekt i forhold til hvorvidt dyrearternes yngle- og rasteområder kan beskadiges i arternes naturlige udbredelsesområde, og af hvorvidt plantearterne kan blive ødelagt, som følge af det ansøgte. Til vurderingen af arternes udbredelse og levesteder er anvendt "Håndbog om dyrearter på habitatdirektivets bilag IV" (faglig rapport nr. 635 fra Danmarks Miljøundersøgelser) og kommunens øvrige kendskab til arternes forekomst.

Ud fra det generelle kendskab til arternes forekomst i Esbjerg Kommune vurderes det, at der kan være vandflagermus, sydflagermus, markfirben og spidsnudet frø indenfor området. Derudover er der specifikt kendskab i kommunen til forekomster af grøn mosaik guldsmed (ca. 16,9 km sydvest for anlægget), strandtudse (ca. 10,4 km sydvest for anlægget), løgfrø (ca. 6 km sydvest for anlægget) og birkemus (ca. 21,3 km syd for anlægget).

Vedrørende arterne *grøn mosaikguldsmed*, *birkemus*, *løgfrø*, *strandtudse* og *spidsnudet frø* vurderer Esbjerg Kommune, ud fra afstanden til de kendte forekomster og jf. gennemgangen vedrørende påvirkning af naturområder fra ammoniakdeposition fra anlæg, at der ikke vil ske væsentlig påvirkning arternes yngle- og rastesteder ved det ansøgte.

*Flagermus* benytter ofte hulheder i træer eller huse som opholdssted om dagen og under vinterdvalen. Føden består af insekter som fanges i luften nær vådområder, marker, skove og levende hegn. De enkelte arter af flagermus har forskellige præferencer mht. fødesøgningsområde. Der er ingen registreringer af flagermus nær ejendommens anlæg, men det kan ikke udelukkes at én eller flere arter kan raste eller yngle i området. Det ansøgte vurderes ikke at have en negativ indflydelse på flagermus, da hverken opholdssteder eller fødegrundlag påvirkes.

Især solbeskinnede skrånninger med veldrænet jord og lav vegetation kan være potentielle yngle- eller rasteområder for *markfirben*. Udvidelsen af bedriften vurderes ikke at have en negativ effekt på en eventuel bestand af markfirben, da der ikke er potentielle yngle- eller rastesteder i nærheden af anlægget.

*Snæbel* forekommer dels i Vadehavet og dels i flere af de større tilstødende vandløb. Den vokser op i Vadehavet hvorfra den søger op i de tilstødende større vandløb for at gyde. Efter gydningen opholder en del af fiskene sig i de nedre dele af vand-

løbene, før de vender tilbage til Vadehavet. Snæbel er primært sårbar overfor direkte udledninger, herunder af næringsstoffer. På baggrund af vurderingerne af påvirkning af vandløb og marine områder (jf. afsnittene om fosfor og kvælstof til overfladevand), vurderes snæbelens yngle- og rasteområder ikke at blive beskadiget som følge af næringsstof-udvaskningen fra projektet.

*Marsvin* kan findes stort set overalt i Vadehavet, uden at Vadehavet dog er et kerneområde for arten. Senest er flere åbne havområder i stedet udpeget som habitatområder for arten. For artens forekomst i Vadehavet vurderes, på baggrund af undersøgelsen af påvirkninger af Vadehavet (jf. afsnittene om fosfor og kvælstof til overfladevand), at dens yngle- og rasteområder ikke vil blive beskadiget som følge af næringsstof-udvaskningen fra projektet.

Samlet vurderes det, at det ansøgte ikke vil medføre væsentlig påvirkning af yngle- eller rastesteder for bilag IV-arter.

### **Nitrat og fosfor til overfladevand – marine områder, vandløb og søer**

Al husdyrgødningen fra slagtesvineproduktionen på Vejrupvej 14 afsættes til Højvanggaard I/S, Gørklintvej 12, 6670 Holsted. Højvanggaard I/S arealer er omfattet af en særskilt miljøgodkendelse efter Husdyrlovens § 12, hvori miljøvurderingen af tilførslen af husdyrgødning til disse arealer fremgår.

### **Nitrat til grundvand - nitratfølsomme vandindvindingsområder**

Al husdyrgødningen fra slagtesvineproduktionen på Vejrupvej 14 afsættes til Højvanggaard I/S, Gørklintvej 12, 6670 Holsted. Højvanggaard I/S arealer er omfattet af en særskilt miljøgodkendelse efter Husdyrlovens § 12, hvori miljøvurderingen af tilførslen af husdyrgødning til disse arealer fremgår.

### **Bedst tilgængelige teknologi (BAT)**

Med begrebet "bedst tilgængelig teknologi" menes den teknik, som mest effektivt giver et højt beskyttelsesniveau for miljøet som helhed og som samtidig er afvejet i forhold til fordele og økonomiske udgifter.

En ansøgning om miljøgodkendelse skal indeholde en redegørelse for husdyrbrugets valg eller fravalg af BAT beskrevet i Miljøstyrelsens vejledninger, Miljøstyrelsens BAT-blade og teknologibeskrivelser, Landscentret BAT-byggeblade samt BREF-dokumentet for intensiv svine- og fjerkræavl. BREF-dokumentet er ikke gældende for kvægbrug, men selve principperne i BREF-dokumentet, vurderes dog også at kunne anvendes for kvægbrug.

Miljøstyrelsen har for forskellige typer af husdyrbrug udgivet en række vejledende emissionsgrænseværdier ved anvendelse af den bedste tilgængelige teknologi (BAT). Grænseværdierne angiver hvilket niveau for emission der er opnåelig ved anvendelse af bedst tilgængelig teknologi. Grundlaget for reduktionen i næringsstofforureningen er i lovgivningen baseret på, at der kan anvendes differentierede virkemidler. Det er således op til det enkelte husdyrbrug at beslutte, hvilke virkemidler der tages i anvendelse for at nå de vejledende emissionsgrænseværdier.

### Emissionsgrænseværdi for ammoniak (stald og lager)

Miljøstyrelsen har fastlagt den vejledende emissionsgrænseværdi<sup>5</sup> for ammoniak ud fra det princip, at enkeltteknologier med reduktionsomkostninger, der overstiger 100 kr. pr. kg. reduceret N, ikke bør indgå i vurderingen.

Produktionen på Vejrupvej 14 vil dels foregå i det eksisterende staldanlæg og i et nyt staldanlæg. Der sker ingen gennemgribende renoveringer i det eksisterende anlæg.

Ifølge miljøstyrelsens vejledning kan emissionsgrænseværdien for den samlede, årlige ammoniakemission fra anlægget, som er opnåelig ved anvendelse af BAT, beregnes til 3.612,8 kg NH<sub>3</sub>-N. Beregninger af emissionsniveauet fremgår af nedenstående tabel 10.

Slagtesvin	Antal	Alder/vægt		DE	Emissionsgrænseværdi	
		Indgang	Afgang		Kg NH <sub>3</sub> -N pr. årsdyr	I alt kg NH <sub>3</sub> -N
Slagtesvin Nye stalde	2.618	32	107	72,72	0,30	785,4
Slagtesvin Gamle stalde	7.854	32	107	218,17	0,36	2.827,4
<b>Sum for anlægget</b>						<b>3.612,8</b>

Tabel 10: Beregning af emissionsgrænseværdi

I ansøgningen på Vejrupvej 14 er der en samlet årlig ammoniakemission på 3.499,5 kg NH<sub>3</sub>-N. Da dette niveau for ammoniakemission er mindre end den vejledende emissionsgrænseværdi vurderer Esbjerg Kommune, at husdyrbruget har truffet de nødvendige foranstaltninger til at begrænse ammoniakemissionen fra stald og lager ved anvendelse af bedst tilgængelig teknik.

De virkemidler der kan anvendes til at reducere ammoniakemissionen er primært knyttet til valg af staldsystem/-teknologi, fodringstiltag, samt opbevaring af husdyrgødning.

De virkemidler der er anvendt på Vejrupvej 14 fremgår af følgende redegørelse vedrørende staldindretning, fodringstiltag og opbevaring af husdyrgødning.

#### Staldsystem/-teknologi

Den nye stald etableres med delvist spaltegulv med 50-75 % fast gulv. Ifølge Miljøstyrelsens Teknologiblad, *Delvist fast gulv* (3. udgave, revideret. 29.3.2011) reduceres ammoniakemissionen fra 0,47 (drænet gulv) til 0,31 kg NH<sub>3</sub>-N pr. gris ved anvendelse af 50-75 % fast gulv.

I den eksisterende slagtesvinestald er staldsystemet delvist spaltegulv med 25-49 % fast gulv. Ifølge ovennævnte teknologiblad reduceres ammoniakfordampningen fra 0,47 (drænet gulv) til 0,39 NH<sub>3</sub>-N pr. gris.

#### Fodringstiltag

I ansøgningen er der redegjort for følgende vedrørende BAT og foder:

<sup>5</sup> Vejledende emissionsgrænseværdier opnåelige ved anvendelse af den bedste tilgængelige teknik (BAT), Husdyrbrug med konventionel produktion af slagtesvin 30 – 102 kg (gyllebaserede staldsystemer), Miljøstyrelsen maj 2011.

- Der udarbejdes foderplaner i samarbejde med konsulent og med anvendelse af nyeste viden indenfor svinefodring. Herved optimeres fodringen så unødigt forbrug af råvarer undgås.
- Der udtages analyser af hjemmeblandet foder (korn og majs)
- Foderrationer sammensættes på grundlag af foderanalyser og efter N og P normerne til slagtesvin.
- Foderanlæg justeres jævnlige, således at udfodret mængde svarer til dyrgruppen og unødigt foderspild minimeres.

Ansøgers redegørelse er i overensstemmelse med BREF dokumentet der angiver, at det er BAT at sikre effektiv fodring gennem sammensætning af næringsstofindholdet i foderet, og løbende kontrol, således at det stemmer overens med dyrenes behov.

#### Opbevaring af husdyrgødning

I ansøgningen er der redegjort for følgende vedrørende BAT og opbevaring af husdyrgødning:

- Flydende husdyrgødning opbevares i tætte gylletanke og udbringes på markerne ud fra afgrødens behov på den enkelte mark. Herved optimeres optagelsen af næringsstoffer og udvaskningen af nitrat samt udledningen af fosfor minimeres.
- Der er fast overdækning af gylletankene hvilket reducerer ammoniakfordampningen.
- Årligt efterses tæthed af overjordisk del og kabler på gyllebeholdere for intakt beskyttelse og eventuelle brud. Ved skader kontaktes leverandøren.
- Tanken tømmes ca. en gang årligt for indvendig inspektion. Inspektionen foretages stående uden for tanken.
- Årligt efterses inspektionsbrønd ved gylletank, for om der er vand der lugter eller som ser ud til at være med gyllerester. Ved tegn på utætheder kontaktes leverandøren.
- Gyllen omrøres kun forud for udkørsel af gylle.
- Tanken er tilmeldt de lovpligtige eftersyn, hvilket betyder, at tanken hvert 10. år bliver kontrolleret af autoriseret kontrollant for, om tanken opfylder krav til holdbarhed, tæthed og styrke.

Ansøgers redegørelse er i overensstemmelse med BREF dokumentet der beskriver, at for så vidt angår BAT ved opbevaring af flydende husdyrgødning omfatter dette en stabil beholder der kan modstå påvirkning og som er tæt og beskyttede mod tæring; at gylle kun omrøres lige før tømning i forbindelse med udbringning; samt at tanken overdækkes med fast låg eller flydelag.

#### **Emissionsgrænseværdi for fosfor**

Miljøstyrelsen har baseret emissionsgrænseværdien for fosfor på en enkelt fosforreducerende teknik, som omfatter optimering af fosforudnyttelsen. Denne teknik vurderes samtidig at være omkostningsneutral. Emissionsgrænseværdien er fastlagt til 20,5 kg P/DE ab lager.

I ansøgningen på Vejrupvej 14 er der beregnet en udledning på 18,4 kg P/DE ab lager. Da dette niveau for fosfor er mindre end den vejledende emissionsgrænseværdi vurderer Esbjerg Kommune, at husdyrbruget har truffet de nødvendige foranstaltninger til at begrænse fosforudledningen ved anvendelse af bedst tilgængelig teknik.

### **Øvrige parametre ved vurdering af "bedst tilgængelig teknologi"**

Vurderingen af BAT i forbindelse med udvidelsen af svineproduktionen på Vejrupvej 14 foretages også i forhold til følgende parametre:

- Management
- Forbrug af vand og energi
- Udbringning af husdyrgødning

#### Management

I henhold til BREF dokumentet er det BAT, at træne og uddanne medarbejdere; registrere vand- og energiforbrug, foderforbrug, affaldsdannelse, samt anvendelsen af husdyrgødning og handelsgødning; udarbejde gødningsplaner; samt have en nødfremgangsmåde ved uheld.

I ansøgningen er der redegjort for følgende vedrørende BAT og management:

- Bedriftens medarbejdere uddannes løbende gennem kurser og efteruddannelse.
- Medarbejdere er orienteret om, at ejendommen er miljøgodkendt, og hvilket ansvar der dermed følger.
- I bedriftens driftsregnskab registreres forbrug af vand, energi og indkøbt foder.
- Rengøring i og omkring siloer og bygninger foretages jævnligt med henblik på at minimere risikoen for lugt og for at der ikke skal opstå uhygiejniske forhold.
- I forbindelse med indretningen af produktionsanlægget er der fokus på, at indretningen tager hensyn til en rationel drift, af hensyn til ressource forbruget i driften og af hensyn til de daglige arbejdsgange.
- Sigtet med anlægget er, at der ud fra et proportionalitetssynspunkt er fokus på hvilke staldsystemer, der er bedst anvendelig i relation til miljø, arbejdsforbrug og dyrevelfærd for at fremtidssikre virksomheden.
- På bedriften er der udarbejdet beredskabsplan, således at skade ved uheld kan minimeres.
- Der iværksættes et reparations- og vedligeholdelsesprogram for at sikre, at bygninger og udstyr er i driftsklar stand.
- Der er faste procedurer/rutiner i forhold til bortskaffelse af bedriftens spild- og affaldsstoffer, levering af foder, transporter m.m.

Der stræbes efter at leve op til målene for godt landmandskab. Dette betyder bl.a.:

- At hjælpestoffer som gødning, plantebeskyttelsesmidler, medicin og energi bruges under hensyntagen til miljø og sundhed.
- At der er fokus på at nye stalde og produktionssystemer indrettes så lugt og fordampning af ammoniak begrænses ud fra de tekniske og økonomiske muligheder og under hensyntagen til dyrenes fysiologiske og adfærdsmæssige behov.

Esbjerg Kommune vurderer, at husdyrbruget med hensyn til management har truffet de nødvendige foranstaltninger til at forebygge og begrænse forureningen ved anvendelse af bedst tilgængelige teknologi. Der stilles i godkendelsen vilkår om, at der som minimum sker en kvartalsvis registrering af vand – og energiforbrug for at bibeholde og øge fokus på forbruget og muligheder for at reducere dette. Som tidligere nævnt under ovenstående afsnit om driftsforstyrrelser og uheld, stilles vilkår om, at der skal udarbejdes en beredskabsplan for husdyrbruget.

### Forbrug af vand og energi

I henhold til BREF-dokumentet er det BAT at registrere vand og energiforbruget, at forebygge spild fra drikkevandsinstallationer og reparere evt. lækager, at anvende naturlig ventilation i videst muligt omfang, at optimere evt. ventilationssystem og at installere energibesparende belysning.

I ansøgningen er der redegjort for følgende vedrørende BAT og vand og energiforbrug:

- Vandforbruget registreres årligt i regnskabet
- Evt. lækager identificeres og repareres hurtigst muligt. Defekte drikkekopper udskiftes.
- Bedriftens drikkevandsinstallationer rengøres og efterses jævnligt med henblik på at undgå spild.
- I forbindelse med rengøring iblødsættes staldene, for at mindske forbrug af vaskevand.
- Der er drikkepipler over krybber i alle staldafsnit. Herved undgås drikkevandsspild.
- Der er kun lys i driftsbygningerne når der arbejdes og dette i øvrigt er nødvendigt af produktionsmæssige årsager.
- Der er installeret trinløs styring af ventilatorer i staldene, hvilket regulerer ventilation i forhold til staldtemperatur (og fugtighed), og giver dermed lavest mulig forbrug af energi.
- Der etableres undertryksventilation i de nye staldanlæg, hvilket reducerer energiforbruget i forhold til et ligetryksventilationsanlæg.
- Ventilationsanlægget tilses dagligt for driftsforstyrrelser.
- I de mekanisk ventilerede stalde gennemføres hyppige eftersyn, justeringer og rengøring af ventilationssystemet, hvorved unødigt energiforbrug til ventilation undgås.
- Elforbruget registreres månedligt. Dette giver fokus på forbruget, og muligheder for at reducere dette.
- Gylletankene er overdækket og der er dermed ikke tilførsel af regnvand til gylletanken. Dette reducerer antallet af transportere, og derved energiforbruget i forbindelse med udkørsel af gyllen.

Esbjerg Kommune vurderer, at husdyrbruget med hensyn til vand- og energiforbrug har truffet de nødvendige foranstaltninger til at forebygge og begrænse forureningen ved anvendelse af bedst tilgængelige teknologi. Som nævnt under management stilles der i godkendelsen vilkår om, at der minimum sker en kvartalsvis registrering af vand – og energiforbrug for at bibeholde og øge fokus på forbruget og muligheder for at reducere dette. Desuden stilles der vilkår om, at ventilationsanlægget skal kontrolleres en gang årligt af autoriseret firma.

### Udbringning af husdyrgødning

Al husdyrgødningen fra slagtesvineproduktionen på Vejrupvej 14 afsættes til Højvanggaard I/S, Gørklintvej 12, 6670 Holsted og udbringning af husdyrgødning varetages således af Højvanggaard I/S. Højvanggaard I/S arealerer omfattet af en særskilt miljøgodkendelse efter husdyrlovens §12 hvori vurdering af BAT i relation til udbringning af husdyrgødning fremgår.

### **Samlet vurdering af anvendelse af "bedst tilgængelige teknologi"**

Samlet set vurderer Esbjerg Kommune, at husdyrbruget har truffet de nødvendige foranstaltninger til at forebygge og begrænse forureningen ved anvendelse af den bedste tilgængelige teknologi for alle de ovennævnte punkter. Det vurderes, at det

som følge af BAT redegørelsen ikke er nødvendigt at skærpe det gældende beskyttelsesniveau.

I forbindelse med næste revurdering af miljøgodkendelsen vil der ske en vurdering af hvorvidt husdyrbruget fortsat opfylder kravene til anvendelse af "bedste tilgængelige teknik" og herunder en vurdering af behovet for reovering af staldene.

### **Ophør**

Ved ophør af driften af husdyrbruget, vil det blive sikret, at de nødvendige foranstaltninger for at undgå forureningsfare foretages, og at stedet bringes tilbage i tilfredsstillende tilstand. Oplagret husdyrgødning, affald, maskiner og andet materiale vil blive bortskaffet. Gyllekanaler, gylletanke og ensilagepladser vil blive rengjort, således at der ikke er fare for forurening med husdyrgødning og ensilagesaft.

Esbjerg Kommune vurderer, at disse tiltag er tilstrækkelige til at undgå forureningsfare og til at sikre, at ejendommen ikke vil blive et attraktivt levested for eksempelvis rotter. Endvidere vurderes det, at disse tiltag vil sikre, at ejendommen ikke kommer til at fremstå som et øde og forladt element i landskabet. Der stilles vilkår om, at husdyrbruget ved ophør skal træffe de nødvendige foranstaltninger for at undgå forureningsfare.

### **Høring**

I forbindelse med den 3 ugers offentlige høring har Esbjerg Kommune ikke modtaget bemærkninger til det ansøgte.

### **Samlet vurdering**

Esbjerg Kommune vurderer, at der kan meddeles tilladelse til det ansøgte da:

- Der er truffet de nødvendige foranstaltninger til at forebygge og begrænse forureningen ved anvendelse af den bedste tilgængelige teknik,
- Husdyrbruget i øvrigt kan drives på stedet uden at påvirke omgivelserne på en måde, som er uforenelig med hensynet til omgivelserne, samt
- Udvidelse og drift af husdyrbruget ikke medfører væsentlige virkninger på miljøet.



## Bilag 1

### Landskabsanalyse, Vejrupvej 14, 6690 Gørding

#### Projekt

Tilbygning til svinestald på ca. 800 m<sup>2</sup> (29,3\*27m). Bygningshøjden er 7,5 meter  
Det påtænkes, at tilbygningen opføres i samme materialer som den eksisterende stald hvilket er sider i røde søsten, gavl i røde stålplader og gråt eternittag.  
Ansøger ønsker at beholde indkørslen som den er og etablere en ny for der kan køres rundt om bygningsmassen mod syd

#### Orientering/placering på matriklen



## Bindinger

**Konfliktøgning**  
Udfør overlapanalyser med temaspecifikke bufferzoner.

Temaer med berørte objekter

Analyse	Antal overlap	Buffer (m)	Ajournert
<input checked="" type="checkbox"/> Drikkevandsudpegning 2016	1	0	
<input checked="" type="checkbox"/> Skovrejsning	1	0	13-03-2007 14:46
<input checked="" type="checkbox"/> Skovrejsning	1	0	13-03-2007 14:46
<input checked="" type="checkbox"/> Værdifulde landskaber	1	0	12-03-2007 16:10
<input checked="" type="checkbox"/> Natura 2000 oplande [DAI]	1	0	25-01-2012 14:30
<input checked="" type="checkbox"/> Kommuneplanrammer_med_link	1	0	25-01-2011 14:05
<input checked="" type="checkbox"/> Indvindingsoplande	0	0	
<input checked="" type="checkbox"/> JORDFORURENING	0	0	12-03-2007 10:53
<input checked="" type="checkbox"/> JORDFORURENING_LINE	0	0	19-03-2007 14:44
<input checked="" type="checkbox"/> vektor1.FDBSYN.Kloak_bronde	0	0	01-03-2005 08:05

Gem datasæt    Tilføj temaer

Luk    Forrige...    Næste...

Jørgen Egegaard Nielsen, Gærklintvej 12, 6670 Holsted  
Jesper Egegaard Nielsen, Sdr Lourupvej 20, 6690 Gørdfing  
Landbrugsejendom

## Topografi

Det ansøgte er beliggende i kote 20,5 på den vestlige del af Holsted Bakkeø. 2000 m mod syd og nord forløber to vandløb der samles i Sneum Å. Henholdsvis Sdr. Vejrup Å og Holsted Å. Terrænet er her beliggende ca. i kote 14, med et brat fald ned mod åerne.

Mod øst er terrænet stigende til kote 40 over 5 km. mens det mod vest falder til kote 5 over 6 km. Der er foruden de større vandløb også et nærliggende vandløb, Bjerndrup Bæk 422 meter mod nord. Terrænfaldet er her dog begrænset til kote 17,5 i bækken, hvorfra terrænet igen stiger til kote 22.

Der er dermed tale om en meget jævnt skrånende flade der falder mod vest, afgrænset af større nedskårne vandløb i bakkeøen, herunder en mindre bæk der ikke umiddelbart anes i terræn.

## Bevoksning/landskab

Landskabet omkring gården er ganske tæt bevokset med levende hegn og der er rig beplantning omkring hovedparten af ejendommene. Dog er der omkring gården og Bjerndrup bæk ingen hegn der begrænser indsigten til gårdanlægget.

Gårdens produktionsanlæg "læner" sig dog op af en større bevoksning omkring stuehuset samt stuehuset på den anden side af vejen. Dette knytter gården til bevoksningen hvilket giver et lettere udtryk i landskabet. Set fra Rebelsigvej mangler der dog beplantning der knytter gården til landskabet idet gården ikke har nogen baggrund af træer mod syd. Dette forhold vil forstærkes i negativ retning med tilbygningen.



Fra Vejrupsvej mod nord



Fra Rebersigvej mod vest

### Bebyggelse

Bebyggelsen i området er i høj grad orienteret omkring Vejrupsvej og Gørding. Derudover er der mindre klynger af bebyggelse beliggende spredt i landskabet med en indbyrdes afstand på ca. 2000 meter. Nærmeste bebyggelse er beliggende 400 meter fra det ansøgte. Området er ikke belastet af større gårdanlæg i særlig henseende.

#### Infrastruktur/tekniske anlæg

Umiddelbart 450 meter syd for det ansøgte gennemskæres landskabet af luftledninger. Det ansøgte er beliggende op af Vejrupvej. Derudover betjenes området af Rebelsigvej der forbinder Gørding med motorvejen. Begge vejanlæg er orienteret nord/syd.

Det ansøgte kan tydeligt ses fra Vejrupvej. Dog fremstår det eksisterende gårdanlæg forholdsvist anonymt med dets søstenssider og den røde gavl. Man må derfor forvente, at dette ikke ændres væsentligt.

#### Kulturforhold

Der er ikke nogle væsentlige kulturforhold på ejendommen eller i dens umiddelbare nærhed.

#### Sårbarhed

Landskabet er sårbart overfor byggeri der ikke understøttes af beplantning idet det bryder den eksisterende struktur med gårdanlæg omkranset af beplantning. Landskabet er desuden særligt sårbart overfor større byggeri på kanten af væsentlige terrænspring herunder ådale.

#### Konklusion

Det vurderes, at der i høj grad er taget hensyn til de landskabelige værdier i forbindelse med tilbygningen idet valg af farver og bygningens ringe højde gør byggeriet forholdsvist anonymt.

Gårdens produktionsanlæg "læner" sig op af en større bevoksning omkring stuehuset samt stuehuset på den anden side af vejen. Dette knytter gården til bevoksningen, hvilket giver et lettere udtryk i landskabet. Set fra Rebelsigvej mangler der dog beplantning der knytter gården til landskabet idet gården ikke har nogen baggrund af træer mod syd. Dette forhold vil forstærkes i negativ retning med tilbygningen.

Det kan samtidig konstateres at landskabet er sårbart overfor byggeri der ikke understøttes af beplantning, idet det bryder den eksisterende struktur der består af gårdanlæg omkranset af beplantning. Det er derfor påkrævet, at der i forbindelse med udvidelsen etableres en beplantning der understøtter den eksisterende struktur, samt udtryksmæssigt lader udvidelsen læne sig op af mere beplantning.



**Krav til beplantning:**

Der skal etableres en beplantning som anført nedenfor:

Bepantningen skal ende som høje træer med en bund af buske, der danner baggrund for bygningsmassen, så strukturen og de landskabelige værdier i højere grad bevares.

Bepantningen skal bestå af hjemmehørende danske træer og buske. Der kan med fordel benyttes træer og buske der allerede forefindes i ejendommens øvrige beplantninger.

Mindst 50 % af planterne skal være træer der må forventes at kunne blive over 8 meter høje.



## Bilag 2

Natura 2000-områder og det samlede udpegningsgrundlag for disse, samt de særligt beskyttede arter:

### Udpegningsgrundlag - habitatområder

*Habitatområde 78 Vadehavet med Ribe Å, Tved Å og Varde Å vest for Varde*

Arter:

1095 Havlampret (*Petromyzon marinus*)

1096 Bæklampret (*Lampetra planeri*)

1099 Flodlampret (*Lampetra fluviatilis*)

1103 Stavsild (*Alosa fallax*)

1106 Laks (*Salmo salar*)

1113 \*Snæbel (*Coregonus oxyrhynchus*)

1351 Marsvin (*Phocoena phocoena*)

1355 Odder (*Lutra lutra*)

1364 Gråsæl (*Halichoerus grypus*)

1365 Spættet sæl (*Phoca vitulina*)

Naturtyper:

1110 Sandbanker med lavvandet vedvarende dække af havvand

1130 Flodmundinger

1140 Mudder- og sandflader blottet ved ebbe

1150 \* Kystlaguner og strandsøer

1160 Større lavvandede bugter og vige

1170 Rev

1310 Vegetation af kveller eller andre enårige strandplanter, der koloniserer mudder og sand

1320 Vadegræssamfund <sup>1)</sup>

1330 Strandenge

2110 Forstrand og begyndende klitdannelser

2120 Hvide klitter og vandremiler

2130 \* Stabile kystklitter med urteagtig vegetation (grå klit og grønsværklit)

2140 \* Kystklitter med dværgbuskvegetation (klithede)

2160 Kystklitter med havtorn

2170 Kystklitter med gråris

2180 Kystklitter med selvsåede bestande af hjemmehørende træarter

2190 Fugtige klitlavninger

2310 Indlandsklitter med lyng og visse

2330 Indlandsklitter med åbne græsarealer med sandskæg og hvene

3130 Ret næringsfattige søer og vandhuller med små amfibiske planter ved bredden

3140 Kalkrige søer og vandhuller med kransnålalger

3150 Næringsrige søer og vandhuller med flydeplanter eller store vandaks

3160 Brunvandede søer og vandhuller

3260 Vandløb med vandplanter

4010 Våde dværgbusksamfund med klokkelyng

4030 Tørre dværgbusksamfund (heder)

6210 Overdrev og krat på mere eller mindre kalkholdig bund (\* vigtige orkidélokalteter)

6230 \* Artsrige overdrev eller græsheder på mere eller mindre sur bund

6410 Tidvis våde enge på mager eller kalkrig bund, ofte med blåtop

7150 Plantesamfund med næbfrø, soldug eller ulvefod på vådt sand eller blottet tør

7230 Riggær

9190 Stilkegeskove og -krat på mager sur bund

91D0 \* Skovbevoksede tørvemoser

<sup>1)</sup> Vadegræs er indført (ca. 1930) til Danmark og er invasiv. Typen kræver derfor ikke beskyttelse

*Habitatområde 79 Sneum Å og Holsted Å 1096 Bæklampret (Lampetra planeri)*

Arter:

1099 Flodlampret (*Lampetra fluviatilis*)

1113 \*Snæbel (*Coregonus oxyrhynchus*)

1355 Odder (*Lutra lutra*)

Naturtyper:

3140 Kalkrige søer og vandhuller med kransnålalger

3150 Næringsrige søer og vandhuller med flydeplanter eller store vandaks

3260 Vandløb med vandplanter

6210 Overdrev og krat på mere eller mindre kalkholdig bund (\* vigtige orkidélokalteter)

6230 \* Artsrige overdrev eller græsheder på mere eller mindre sur bund

6430 Bræmmer med høje urter langs vandløb eller skyggende skovbryn

7140 Hængesæk og andre kærsmfund dannet flydende i vand  
 7220 \* Kilder og væld med kalkholdigt (hårdt) vand  
 7230 Rigkær  
 9190 Stilkegeskove og -krat på mager sur bund

**Udpegningsgrundlag - fuglebeskyttelsesområder:**

Y=Ynglende i.h.t. DMU's database  
 T=Trækkende i.h.t. DMU's database  
 Kriterier (F1-F7, se www.blst.dk)

*SPA 57 Vadehavet*

Bramgås		T	F2, F4
Klyde	Y	T	F1,F2, F4
Hvidbrystet præstekrave	Y	Tn	F1,F2
Hjejle		T	F2, F4
Almindelig ryle	Y	T	F1,F2, F4
Lille kobbersneppe		T	F2, F4
Dværgmåge		Tn	F2, F5
Sandterne	Y		F1
Splitterne	Y		F1
Fjordterne	Y		F1
Havterne	Y		F1
Dværgterne	Y		F1
Mørkbuget knortegås		T	F4
Lysbuget knortegås		T	F4
Gravand		T	F4
Pibeand		T	F4
Krikand		T	F4
Spidsand		T	F4
Skeand		T	F4
Ederfugl		T	F4
Sortand		T	F4,F7
Strandhjejle		T	F4
Strandskade		T	F4
Stor regnsøve		T	F4
Rødben		T	F4
Hvidklire		T	F4
Islandsk ryle		T	F4
Sandløber		T	F4

**Bilag IV-arter:**

Fortegnelse over i Danmark nuværende naturligt hjemmehørende arter omfattet af habitatdirektivets bilag IV (evt. blot som strejfgæster, markeret med ") :

*Dyrearter*

**Pattedyr**

Alle arter af småflagermus (*Microchiroptera* spp.)  
 Hasselmus (*Muscardinus avellanarius*)  
 Birkemus (*betulina* )  
 Odder (*Lutra lutra* )  
 Marsvin (*Phocoena phocoena* )  
 Alle andre arter af hvaler (*Cetacea* spp. )

**Krybdyr**

Læderskildpadde (*Dermodochelys coriacea*)  
 Uægte karett (" *Caretta caretta* )"  
 Bastardskildpadde (*Lepidochelys kempii* )"  
 Europæisk sumpskildpadde (*Emys orbicularis*)  
 Markfirben (*Lacerta agilis* )

**Padder**

Stor vandsalamander (*Triturus cristatus* )  
 Kløkkefrø (*Bombina bombina* )  
 Løgfør (*Pelobates fuscus* )  
 Løvfør (*Hyla arborea*)

Spidssnudet frø (*Rana arvalis*)  
Springfrø (*Rana dalmatina*)  
Strandtudse (*Bufo calamita*)  
Grønbroget tudse (*Bufo viridis*)

Fisk  
Snæbel (*Coregonus oxyrhynchus*)

Insekter  
Bred vandkalv (*Dytiscus latissimus*)  
Lys skivevandkalv (*Graphoderus bilineatus*)  
Eremit (*Osmoderma eremit*)  
Sortpletet blåfugl (*Maculinea arion*)  
Grøn mosaikguldsmed (*Aeshna viridis*)  
Stor kær-guldsmed (*Leucorrhinia pectoralis*)  
Grøn kølleguldsmed (*Ophiogomphus cecilia*)

Bløddyr  
Tykskallet Malermusling (*Unio crassus*)

#### *Planter*

Enkelt månerude (*Botrychium simplex*)  
Vandranke (*Luronium natans*)  
Liden Najade (*Najas flexilis*)  
Fruesko (*Cypripedium calceolus*)  
Mygblomst (*Liparis loeselii*)  
Gul stenbræk (*Saxifraga hirculus*)  
Krybende sumpskærm (*Helosciadium repens* (= *Apium repens*))





Produktion: Esbjerg Kommune  
Foto: Torben Meyer



Esbjerg  
Kommune

Torvegade 74 . 6700 Esbjerg  
Tlf: 7616 1616 . Fax: 7616 0969  
miljo@esbjergkommune.dk  
www.esbjergkommune.dk