



§ 16b miljøtilladelse til husdyrbrug, Løgstørvej 111, 9500 Hobro



Keld Kristensen
Løgstørvej 111
9500 Hobro

Afgørelsesdato: 18. august 2020
Journalnummer: 09.17.21-P19-4-20

Dato for afgørelsen:	18. august 2020
Afgørelsestype:	§ 16b miljøtilladelse
Husdyrbruget:	Løgstørvej 111
CHR-nr.	33426
CVR-nr:	17877933
Matr. nr., ejerlav	Matrikel: 10c - Hørby By, Hørby Matrikel: 19e - Hørby By, Hørby Matrikel: 19o - Hørby By, Hørby Matrikel: 6n - Hørby By, Hørby
Ansøger og ejer af husdyrbruget:	Keld Kristensen Løgstørvej 111 9500 Hobro
Konsulent:	Tina Madsen, Agri Nord tim@agrinord.dk
Tilsynsmyndighed:	Mariagerfjord Kommune
Sagsbehandler på afgørelsen	Charlotte Speich
Journalnummer:	09.17.21-P19-4-20
Skemanummer. husdyrgodkendelse.dk	212330

Læsevejledning

Miljøtilladelsen indeholder en vurdering af miljøpåvirkningerne, samt diverse relevante bilag og kort. I miljøvurderingen gøres der rede for konsekvenserne af det ansøgte projekt ved vurdering af påvirkningen for omkringboende og miljøet i bred forstand herunder bl.a. natur og landskab.

Miljøtilladelsen tager udgangspunkt i gældende love og vejledninger vedrørende husdyrbrug og indeholder vilkår for husdyrbrugets indretning, drift og kontrol. Tilladelsen med tilhørende vilkår er givet på baggrund af det digitale ansøgnings-skema samt yderligere supplerende materiale.

I tilladelsen er følgende definitioner anvendt:

Husdyrbrug: Anlæg, som anvendes til produktion af husdyr såsom stalde, gødnings- og ensilageopbevaringsanlæg og andre driftsbygninger m.v., som ligger på samme ejendom.

Produktionsareal: Det areal i bygningerne, hvorpå dyrene kan opholde sig og har mulighed for at afsætte gødning, Det omfatter ikke arealer, som dyrene kun har kortvarig adgang til såsom fx malkestalde og udleveringsrum. Ikke fast placerede husdyranlæg, som f.eks. mobile stalde og flytbare læskure samt indhegninger opfattes ikke som produktionsareal.

INDHOLDSFORTEGNELSE

1 Meddelelse om miljøtilladelse.....	5
1.1 Afgørelse	5
1.2 Beskrivelse af projektet	5
1.3 Tidligere meddelte afgørelser	6
1.4 Meddelelsespligt.....	6
1.5 Gyldighed og retsbeskyttelse.....	6
1.6 Høring	6
1.7 Offentliggørelse	7
1.8 Klagevejledning	7
1.9 Andre godkendelser, tilladelser og dispensationer	7
2 Vilårsliste	9
3 Husdyrbrugets beliggenhed og planmæssige forhold.....	17
3.1 Beskrivelse af placering i landskabet mv.	17
3.2 Planmæssige forhold og afstandskrav til anlægget	17
3.3 Beskyttelseslinjer og landskabelige hensyn	18
4 Husdyrhold, staldanlæg og drift.....	18
4.1 Staldanlæg og husdyrhold.....	18
4.1.1 Staldanlæg og husdyrhold.....	18
4.2 Anlæggets drift.....	18
4.2.1 Gyllebeholdere og håndtering af gylle.....	18
4.2.2 Ventilation	19
4.3 Restvand, spildevand m.m.	20
4.4 Affaldshåndtering.....	20
4.4.1 Affaldshåndtering	20
4.5 Kemikalier, olie, handelsgødning og hjælpestoffer.....	21
4.5.1 Kemikalier, olie og hjælpestoffer.....	21
4.6 Uheld og risici	21
4.6.1 Uheld og risici	21
5 Forurening med ammoniak fra husdyrbruget	22
5.1 Beskrivelse af ammoniakfordampning fra anlægget	22
5.2 Bedste tilgængelige teknik (BAT).....	22
5.2.1 Beregning af den maksimale ammoniakfordampning.....	22
5.3 Vurdering af ammoniakpåvirkning af beskyttet natur.....	23
5.3.1 Kategori 1- natur.....	23
5.3.2 Kategori 2 natur	24

5.3.3	Kategori 3 natur	24
5.3.4	Natura 2000	24
5.3.5	Bilag IV arter og andre beskyttede arter	25
6	Nabogener fra husdyrbruget.....	25
6.1	<i>Lugt</i>	25
6.1.1	Lugt fra dyrehold	25
6.2	<i>Fluer og skadedyr</i>	26
6.2.1	Flue- og skadedyrsbekæmpelse	26
6.3	<i>Transport</i>	27
6.3.1	Transport	27
6.4	<i>Støj</i>	29
6.4.1	Støj	29
6.5	<i>Støv</i>	29
6.5.1	Støv	29
6.6	<i>Lys</i>	30
6.6.1	Lys	30
	Bilag 1 Husdyrbrugets beliggenhed	31
	Bilag 2 Situationsplan	32
	Bilag 3 Naturberegningpunkter	33



1 Meddelelse om miljøtilladelse

1.1 Afgørelse

Mariagerfjord Kommune meddeler miljøtilladelse til ændring af husdyrbruget på Løgstørvej 111, 9500 Hobro.

Ansøgningen er behandlet i henhold til Husdyrbrugloven § 16 b, stk. 1¹ og på grundlag oplysningerne i skema nr. 212330, version 1.

Det er Mariagerfjord Kommunes vurdering, at hvis miljøtilladelsens vilkår for lokalisering, indretning og drift af husdyrbruget følges, vil det ansøgte ikke medføre væsentlige direkte eller indirekte virkninger på miljøet. Herunder navnlig:

- landskabelige værdier
- natur med dens bestande af vilde planter og dyr og deres levesteder, herunder områder, der er beskyttet mod tilstandsændringer eller fredet, udpeget som internationalt naturbeskyttelsesområde eller udpeget som særlig sårbart over for næringsstofpåvirkning
- jord, grundvand og overfladevand
- lugt-, støj-, rystelses-, støv-, flue-, transport- og lysgener, uhygiejniske forhold, affaldsproduktion m.v.

Det er kommunens vurdering, at det ansøgte ikke vil påvirke Natura 2000 områder væsentligt, og ej heller vil have negativ indflydelse på planter eller dyr omfattet af bilag IV, artsfredning eller optaget på nationale eller regionale rødlistor.

Mariagerfjord Kommune har udarbejdet miljøtilladelsen med hensyntagen til den gældende kommuneplan.

1.2 Beskrivelse af projektet

Tilladelsen omfatter det samlede husdyrbrug, som består af et grisehold med et samlet produktionsareal på 3065 m². Husdyrbruget ejes af Keld Kristensen.

Der gives tilladelse til produktion af søer, smågrise og slagtesvin/polte i eksisterende staldanlæg. Projektet forudsætter ingen ændring af det eksisterende anlæg eller tilbygning til eksisterende anlæg.

Der gives med tilladelsen mulighed for at regulere antallet af producerede dyr inden for de eksisterende rammer. I enkelte staldafsnit er der givet tilladelse til at ændre dyreholdet inden for flexgrupperne "Søer og slagtesvin; 50-75 % fast gulv og "Søer og slagtesvin; 25-49 % fast gulv".

Tilladelsen gælder kun for det ansøgte og med de vilkår som fremgår af tilladelsen. Der må herefter ikke ske udvidelse eller ændring i husdyrbruget, før ændringen er anmeldt og godkendt af Mariagerfjord Kommune.

Husdyrbruget skal til enhver tid leve op til gældende regler i love og bekendtgørelser – også selvom disse regler eventuelt måtte være skærpede i forhold til denne tilladelse.

¹Lov om husdyrbrug og anvendelse af gødning m.v., Lov nr. 1572 af 20. december 2006 med senere ændringer



1.3 Tidligere meddelte afgørelser

Husdyrbruget har den 15. februar fået en afgørelse på en anmeldelse af fulde stalde efter dagældende godkendelsesbekendtgørelses § 19f (journalnummer 09.17.46-P19-1-13).

1.4 Meddelelsespligt

Enhver tilladelsespligtig ændring i driften, indretningen eller bygningsmassen skal anmeldes til og være godkendt af Mariagerfjord Kommune inden gennemførelsen.

Det er Mariagerfjord Kommune, der vurderer, om fremtidige ændringer på husdyrbruget udløser krav om tillæg til miljøtilladelsen.

1.5 Gyldighed og retsbeskyttelse

Udnyttelse

Tilladelsen betragtes som udnyttet, når afgørelsen er meddelt. Vilkårene i tilladelsen gælder straks herefter.

Kontinuitet

Hvis tilladelsen har været udnyttet ifølge ovenstående, men herefter ikke har været driftsmæssigt udnyttet, helt eller delvist, i tre på hinanden følgende år, så bortfalder den del af tilladelsen, der ikke har været udnyttet de seneste tre år. Udnyttelse anses for at foreligge, når mindst 25 pct. af produktionsarealet har været driftsmæssigt udnyttet. Ved driftsmæssig udnyttelse forstås, at der på det pågældende areal produceres mindst 50 pct. af det mulige inden for rammerne af dyrevelfærdskrav eller andre relevante krav.

1.6 Høring

Udkastet til miljøtilladelsen har været i 2 ugers høring hos ansøger, konsulent, naboer og evt. andre parter i sagen fra 2. juli til 23. juli 2020.

Udkast til tilladelse er sendt til:

- Ansøger: Keld Kristensen, Løgstørvej 111, 9500 Hobro
- Konsulent: Tina Madsen, Agri Nord, e-mail: tim@agrinord.dk
- Naboer og parter

Der er ikke indkommet nogen bemærkninger i høringsperioden.

Sagen har herudover været sendt i høring i Rebild Kommune, da anlægget er beliggende inden for 1000 m af Rebild Kommune.

Rebild Kommune har sendt følgende høringssvar: "På grund af emissionens størrelse samt afstand og vindretning fra bedriften til naturarealer i Rebild Kommune, har Kommunen ingen bemærkninger til ansøgningen."

1.7 Offentliggørelse

Tilladelsen vil blive offentliggjort på Mariagerfjord Kommunes hjemmeside og på <https://dma.mst.dk/> (DMA: Digital Miljøadministration) den 18. august 2020.

1.8 Klagevejledning

Hvis du ønsker at klage over denne afgørelse, kan du klage til Miljø- og Fødevareklagenævnet.

Klagen skal indgives senest 15. september 2020 kl. 23.59.

Du klager via klageportalen, som du finder via [naevneneshus.dk borger.dk](http://naevneneshus.dk/borger.dk) eller virk.dk. Du logger på klageportalen med Nem-ID. En klage er indgivet, når den er tilgængelig for Mariagerfjord Kommune via klageportalen.

Når du klager, skal du betale et gebyr på 900 kr. for borgere og 1.800 kr. for virksomheder, organisationer og offentlige myndigheder.

I klageportalen sendes din klage automatisk først til Mariagerfjord Kommune. Hvis Mariagerfjord Kommune fastholder afgørelsen, sender Mariagerfjord Kommune klagen videre til behandling i nævnet via klageportalen. Du får besked om videresendelsen.

Miljø- og Fødevareklagenævnet afviser din klage, hvis du sender den uden om klageportalen, medmindre du er blevet fritaget for brug af klageportalen. Hvis du ønsker at blive fritaget for at bruge klageportalen, skal du sende en begrundet anmodning til Mariagerfjord Kommune. Mariagerfjord Kommune videresender din anmodning til nævnet, som herefter beslutter om, du kan fritages.

Vejledning om klagereglerne kan findes på Miljø- og Fødevareklagenævnets hjemmeside naevneneshus.dk.

Ansøgeren vil få besked, hvis andre klager over afgørelsen.

En eventuel klage har ikke opsættende virkning med mindre Miljø- og Fødevareklagenævnet bestemmer andet. Udnyttelsen af afgørelsen sker dog på ansøgerens eget ansvar (for egen regning og risiko).

Mariagerfjord Kommunes afgørelse kan også indbringes for domstolene. Det skal ske inden 6 måneder fra offentliggørelsen eller - hvis den påklages - inden 6 mdr. efter, at der foreligger endelig afgørelse.

1.9 Andre godkendelser, tilladelser og dispensationer

Mariagerfjord Kommune gør opmærksom på, at en miljøtilladelse efter reglerne i Husdyrbrugloven ikke fritager fra krav om tilladelse, dispensation m.v. efter anden lovgivning som f.eks. byggetilladelse, afledning af tagvand eller lignende.

Mariagerfjord Kommune



Charlotte Speich
Biolog



Kopi af miljøtilladelsen er sendt til:

- Konsulent: Tina Madsen, Agri Nord, e-mail: tim@agrinord.dk
- Miljøstyrelsen, mst@mst.dk.
- Sundhedsstyrelsen, Embedslægerne, senord@sst.dk
- Arbejderbevægelsens Erhvervsråd, ae@ae.dk
- Forbrugerrådet, fbr@fbr.dk
- Danmarks Fiskeriforening, mail@dkfisk.dk
- Ferskvandsfiskeriforeningen for Danmark, nb@ferskvandsfiskeriforeningen.dk
- Danmarks Sportsfiskerforbund, post@sportsfiskerforbundet.dk.
- Det Økologiske Råd, husdyr@ecocouncil.dk
- Dansk Ornitologisk Forening, natur@dof.dk.
- Dansk Ornitologisk Forening, lokalafdeling, mariagerfjord@dof.dk.
- Danmarks Naturfredningsforening, dnmariagerfjord-sager@dn.dk
- Danmarks Naturfredningsforening, dn@dn.dk
- Friluftsrådet i Nordjylland, himmerland-aalborg@friluftsradet.dk,
- Friluftsrådet, fr@friluftsradet.dk

Naboer, parter m.fl. er orienteret om den endelig miljøtilladelse.



2 Vilårsliste

Som forudsætning for tilladelsen stilles følgende vilkår for driften på Løgstørvej 111:

Generelle forhold

Tilladelsen omfatter husdyrbruget på adresse Løgstørvej 111, 9500 Hobro.

1. Husdyrbruget skal placeres, indrettes og drives i overensstemmelse med de oplysninger, der fremgår af ansøgningsmaterialet og med de ændringer, der fremgår af tilladelsens vilkår.
2. Der skal til enhver tid forefindes et eksemplar af denne miljøtilladelse på husdyrbruget. De vilkår, der vedrører driften, skal være kendt af de ansatte, der er beskæftiget med den pågældende del af driften.
3. Ændringer i ejerforhold (eller hvem der har ansvar for driften) skal meddeles til kommunen.

Anlæggets beliggenhed, indretning og anvendelse mm.

4. Stalde og staldafsnit skal indrettes og anvendes som anført i skemaet nedenfor. Placering af stalde fremgår af situationsplanen, bilag 2.

Staldnavn	Stald-areal (m ²)	Produktion Nudrift = 8 års drift	Produktions-areal (m ²) Nudrift = 8 års drift	Produktion Ansøgt drift	Produktions Areal (m ²) Ansøgt drift
Stald 1 Drægtighed	262	Søer, golde og drægtige. Løsgående, delvis spaltegulv	217	Flexgruppe: Søer og Slagtesvin; 50-75 % fast gulv*	37
		Slagtesvin. Delvist spaltegulv, 50 - 75 % fast gulv	37	Søer, golde og drægtige. Løsgående, delvis spaltegulv	217
Stald 2 Smågrise	321	Smågrise. Toklimastald, delvis spaltegulv	213	Smågrise. Toklimastald, delvis spaltegulv	213
Stald 3 Drægtighed	530	Søer, golde og drægtige. Løsgående, delvis spaltegulv	524	Søer, golde og drægtige. Løsgående, delvis spaltegulv	524
Stald 4 Løbeafd.	513	Søer, golde og drægtige. Løsgående, delvis spaltegulv	76	Flexgruppe: Søer og Slagtesvin; 25-49 % fast gulv*	76
		Slagtesvin. Delvist spaltegulv, 25 - 49 % fast gulv	84	Slagtesvin. Delvist spaltegulv, 25 - 49 % fast gulv	84
		Søer, golde og drægtige. Løsgående, delvis spaltegulv	50	Søer, golde og drægtige. Løsgående, delvis spaltegulv	50



		Søer, golde og drægtige. Individuel opstaldning, delvis spaltegulv	157	Søer, golde og drægtige. Individuel opstaldning, delvis spaltegulv	157
Stald 5 Farestald	730	Søer, diegivende. Kassestier, delvis spaltegulv	583	Søer, diegivende. Kassestier, delvis spaltegulv	583
Stald 6 Smågrise	814	Smågrise. Toklimastald, delvis spaltegulv	664	Smågrise. Toklimastald, delvis spaltegulv	664
Stald 7 Slagtesvin/ Karantænestald	459	Slagtesvin. Delvist spaltegulv, 50 - 75 % fast Gulv	266	Slagtesvin. Delvist spaltegulv, 50 - 75 % fast Gulv	266
Stald 8 Transponder	234	Søer, golde og drægtige. Løsgående, delvis spaltegulve	80	Flexgruppe: Søer og Slagtesvin; 25-49 % fast gulv	80
		Slagtesvin. Delvist spaltegulv, 50- 75 %fast gulv	114	Slagtesvin. Delvist spaltegulv, 50- 75 %fast gulv	114
Samlet			3065		3065

***Dyretype og staldsystemer som indgår i de ansøgte flexgrupper:**

Søer og Slagtesvin; 50-75 % fast gulv:

- Søer, diegivende. Kassestier, delvis spaltegulv
- Søer, golde og drægtige. Individuel opstaldning, delvis spaltegulv
- Søer, golde og drægtige. Løsgående, dybstrøelse + spaltegulv
- Søer, golde og drægtige. Løsgående, delvis spaltegulv
- Slagtesvin. Delvist spaltegulv, 50 - 75 % fast gulv
- Slagtesvin. Dybstrøelse, opdelt leje

Søer og Slagtesvin; 25-49 % fast gulv:

- Søer, diegivende. Kassestier, delvis spaltegulv
- Søer, golde og drægtige. Individuel opstaldning, delvis spaltegulv
- Søer, golde og drægtige. Løsgående, delvis spaltegulv
- Slagtesvin. Delvist spaltegulv, 25 - 49 % fast gulv

Som det fremgår af ovenstående oversigt er produktionsarealerne mindre end staldstørrelserne. Placeringen af produktionsarealet i de enkelte stalde er ikke fastlagt (låst fast).

- Der skal til enhver tid kunne fremvises dokumentation for størrelse og placeringen af produktionsarealet i de enkelte staldafsnit.
- Gødningsopbevaringsanlæg skal indrettes og anvendes som anført i skemaet og placeres som det fremgår af bilag 2:

Anlæg	Byggeår	Kapacitet (m ³)	Overfladeareal (m ²)	Overdækning
Gyllebeholder 1	2005	3.000	542	nej
Gyllebeholder 2	1993	1.250	296	nej

Staldinventar og drift

- Drikkevandssystemet skal drives og vedligeholdes, således at spild undgås.



Gyllebeholdere og håndtering af gylle

8. Håndtering af gylle skal foregå under opsyn, således at spild undgås.
9. Ved hver gylletank, hvor der forekommer påfyldning af gyllevogn, skal der anlægges en tankplads, således at spild kan opsamles. Påfyldningspladsen skal rengøres for spild af flydende husdyrgødning, umiddelbart efter periode med daglig påfyldning af gylle er afsluttet og der udover efter enhver aktivitet. Pladsen skal mindst have en tæthed og faldforhold svarende til kravene til møddingpladser i overensstemmelse med Landbrugets Byggeblad for møddingplads. Afløbet/pumpebrønden skal dimensioneres således at også et større spild kan opsamles. Såfremt påfyldningen af gylle sker med selvlæsende fyldetårn eller tilsvarende metode til at undgå spild, kan husdyrbruget vælge ikke at etablere tankpladsen.

Ventilation

10. Ventilatorer skal renholdes efter behov – mindst én gang om året – samt vedligeholdes og efterses i henhold til producentens anvisninger for det pågældende anlæg. Ved driftsstop skal skaden udbedres, og systemet skal hurtigst muligt være i drift.
11. Der skal føres logbog for ventilationsanlæg. Logbogen skal som minimum indeholde flg. punkter:
 - a. renholdelse af afkast og kanaler
 - b. service jf. anlæggets driftsvejledning

Foder

Der gøres opmærksom på reglerne for udspredning af gylle fra smågrise tildelt medicinsk receptpligtig zink. Reglerne om udspredning af husdyrgødning fra smågrise, der er tildelt receptpligtig medicinsk zink følger af husdyrgødningsbekendtgørelsen.

Rengøring af staldanlæg, herunder vandforbrug

Der gøres opmærksom på, at husdyrbrug på et areal, hvor der kortvarigt er dyr, men hvor arealet ikke medregnes som produktionsareal, skal foretage effektiv rengøring efter endt ophold. Rengøringen skal være foretaget senest 4 timer efter, at dyrene har forladt arealet, hvis dyrene har adgang på arealet dagligt, og senest 12 timer efter, at dyrene har forladt arealet, hvis dyrene ikke dagligt har adgang på arealet.

12. Der skal til stadighed tilstræbes en god staldhygiejne, herunder sikres at stier og båse holdes tørre, samt at staldene og fodringsanlæg holdes rene.

Restvand, spildevand m.m.

13. Al vask af maskiner og redskaber, skal foregå på en støbt, fast plads hvor bortledning af spildevandet sker til en opsamlingsbeholder. Udbringning skal ske jf. Husdyrgødningsbekendtgørelsen regler.
14. Afløb fra eventuelle vaskepladser skal føres gennem tætte og lukkede ledninger med afløb til gyllesystemet, eller anden tæt opsamlingsbeholder der er

godkendt til formålet.

15. Hvis der er afløb, eller der etableres afløb, fra kørefaste arealer omkring staldbygninger, gødningsopbevaringsanlæg og lign. med transport af husdyrgødning, hvor der kan forekomme spild af gødning, foder el. lign., skal disse føres gennem tætte og lukkede ledninger med afløb til gyllesystemet, eller anden tæt opsamlingsbeholder der er godkendt til formålet.
16. Øvrigt overfladevand, herunder tagvand, som udledes til faskine eller vandløb, skal overholde gældende afstandskrav og må ikke give anledning til gener for de omkringboende eller til forurening eller negativ påvirkning af recipienten.

Bortskaffelse af affald

Det gøres opmærksom på at ikke-farligt affald skal opbevares og bortskaffes efter Mariagerfjord Kommunes til enhver tid gældende regulativ. Det farlige affald, restkemikalier, olieaffald, medicinaffald mv. skal opbevares og bortskaffes i henhold til Mariagerfjord Kommunes forskrift om opbevaring af olie og kemikalier.

På godkendelsestidspunktet er der følgende regler:

Bedriftens olie- og kemikalieaffald skal til enhver tid opbevares i tæt emballage, afskærmet mod nedbør og uden mulighed for afløb til kloak, jord, overfladevand eller grundvand. Opbevaringen skal ske således, at der er opsamlingskapacitet til en mængde, svarende til rumindholdet af den størst benyttede beholder.

17. Indtil selvdøde og aflivede dyr er blevet afhentet, skal de opbevares på en skyggefuld afhentningsplads i tilknytning til den pågældende besætning. Dyrene skal placeres på et underlag, så de er hævet i en passende afstand fra jorden og skal opbevares i lukket kasse, container (større dyr under kadaverkappe) eller lignende. Hvor det er nødvendigt, sikres afhentningspladsen mod ådselædende dyr. Afhentningsstedet skal ligge i en passende afstand fra produktionsbygninger og offentlig vej. Afhentningsstedet skal ligge ved fast tilkørselsvej og være tilgængelig for opsamlingsmateriellet. I tilfælde hvor dyrene er overdækkede, skal dette ske med en fast overdækning.
18. Dyrene skal tilmeldes afhentning hurtigst muligt og senest 24 timer efter konstatering af dødsfald. Afhentning af dyr opbevaret i container kan afvente, indtil denne er fuld. Dog skal tilmelding til afhentning ske senest 5 dage efter, at påfyldning af containeren er påbegyndt. Afhentning af dyr opbevaret på køl kan afvente, indtil containeren er fuld. Dog skal tilmelding til afhentning ske, så containeren afhentes senest 3 uger efter, at påfyldningen af containeren er påbegyndt.

Opbevaring af kemikalier, olie, handelsgødning og hjælpestoffer

Det gøres opmærksom på at olie og kemikalier skal opbevares og bortskaffes i henhold til Mariagerfjord Kommunes forskrift om opbevaring af olie og kemikalier, og til den enhver tid gældende Olietankbekendtgørelse.

F.eks. er der på godkendelsestidspunkt følgende lovgivning:

- Olietromler mv. skal placeres på en fast, tæt bund med en opkant eller i en spildbakke. Opsamlingskapaciteten skal minimum svare til volumen på den største beholder. Oplagspladsen skal som minimum være overdækket med et halvtag.

- Kemikalier til rengøring af stalde skal opbevares i et rum med afløb til gyllesystemet eller separat op-samlingsbeholder. Kemikalierne kan alternativt opbevares i et rum uden afløb. I så fald skal kemikalierne opbevares i en spildbakke med en opsamlingskapacitet minimum svarende til volumen på den største beholder.
- Opbevaring af diesel/fyringsolie i overjordiske tanke skal til enhver tid ske i en typegodkendt beholder, som er opstillet i henhold til typegodkendelsen, og der må ikke være mulighed for afløb til jord, kloak, overfladevand eller grundvand. Overjordiske tanke skal sikres mod påkørsel.
- Tankning af diesel skal til enhver tid ske på en plads med fast og tæt bund, således at spild kan opsamles, og således at der ikke er mulighed for afløb til jord, kloak, overfladevand eller grundvand.

Uheld og risici

19. Ved driftsuheld, hvor der opstår risiko for forurening af miljøet, er der pligt til øjeblikkeligt at anmelde dette til:

- Alarmcentralen, tlf.: 112.

og efterfølgende straks at underrette:

- Tilsynsmyndigheden, Mariagerfjord Kommune, tlf.: 97 11 30 00.

En skriftlig redegørelse for hændelsen skal være kommunen i hænde senest en uge efter hændelsens indtræden. Det skal af redegørelsen fremgå, hvilke tiltag der er, eller påregnes iværksat for at hindre tilsvarende fremtidige forureningshændelser. Til de unormale driftssituationer henregnes i denne forbindelse udslip, svigt og momentane standsninger.

Ved driftsforstyrrelser og uheld har den driftsansvarlige pligt til at træffe de fornødne foranstaltninger for at afværge følgerne af uheldet bedst muligt.

Lugt

20. Husdyrbruget skal drives og renholdes, således at lugtgener begrænses mest muligt.

21. Såfremt tilsynsmyndigheden vurderer, at driften af husdyrbruget giver anledning til væsentligt flere lugtgener for de omkringboende end forventet, skal husdyrbruget lade udarbejde en handlingsplan for at nedbringe lugtgenerne, herunder evt. foretage lugtmålinger. Inden dokumentationsprogrammet iværksættes, skal det godkendes af tilsynsmyndigheden, og undersøgelsens omfang vil efter konkret vurdering blive fastsat af tilsynsmyndigheden. Alle udgifter i forbindelse med ovennævnte afholdes af husdyrbruget.

22. Viser ovennævnte dokumentation, at der er væsentlige lugtgener, skal de afhjælpende foranstaltninger udføres efter nærmere aftale med tilsynsmyndigheden.

23. Kravet om dokumentation af lugtforholdene kan højst fremsættes en gang årligt, med mindre den seneste kontrol viste, at lugtemissionen ikke kan overholdes.

Skadedyr

Der gøres opmærksom på, at opbevaring af foder skal ske på sådan en måde, så der ikke opstår risiko for ophold af skadedyr (rotter m.v.).

24. Der skal på husdyrbruget foretages effektiv fluebekæmpelse som minimum i overensstemmelse med de til enhver tid gældende retningslinjer for fluebekæmpelse.

Transport

25. Transport af dyr og foder til og fra ejendommen skal ske således, at tilsynsmyndigheden vurderer, at der tages størst mulig hensyn til omgivelserne.

Støj

26. Husdyrbrugets bidrag til støjbelastningen må ikke overstige følgende værdier målt ved nabobeboelsen eller dennes opholdsarealer:

Man-fre kl. 7-18 Lørdag kl. 7-14	Man-fre kl. 18-22 Lør kl. 14-22 Søn- og helligdag kl. 7-22	Alle dage kl. 22-7	Alle dage kl. 22-7
Gns. værdi over referencetidsrummet	Gns. værdi over referencetidsrummet	Gns. værdi over referencetidsrummet	Maksimal Værdi
55 dB(A)	45 dB(A)	40 dB(A)	55 dB(A)

Vejledning om ekstern støj fra virksomheder. Miljøstyrelsens vejledning nr. 5 af november 1984. Støjvilkårene for landbrugsdrift omfatter al støj fra virksomheden, dvs. også støj fra andet end faste, tekniske installationer. Vilkår om støj skal derfor gælde al støj fra landbrugsdrift, men kun støjen fra landbrugsdriften på ejendommens bygningsparcel, dvs. ikke støj fra f.eks. markdriften.

27. Husdyrbruget skal, for egen regning, dokumentere, at støjvilkår overholdes, hvis tilsynsmyndigheden finder det påkrævet. Kravet om dokumentation af støjforholdene kan højst fremsættes en gang årligt, medmindre den seneste kontrol viser, at støjvilkår ikke kan overholdes. Støjmålinger skal udføres som beskrevet i Miljøstyrelsens til enhver tid gældende støjvejledninger og foretages i punkter som forinden aftales med tilsynsmyndigheden. Støjmåling skal udføres af et akkrediteret firma.
28. Viser kontrolmålingen en overskridelse af de fastsatte støjgrænser, kan tilsynsmyndigheden kræve, at der iværksættes støjreducerende tiltag.

Vibration og rystelse

29. Husdyrbrugets bidrag til vibrationsniveauet ($\text{dB re } 10^{-6} \text{ m/s}^2$) målt som det maksimale KB-vægtede accelerationsniveau med tidsvægtning S, må ikke overstige værdierne i nedenstående tabel.

Anvendelse	Kl.	Vægtet accelerationsniveau, L_{aw} i dB
Boliger i boligområder (hele døgnet)	Hele døgnet	75
Boliger i blandet bolig/erhvervsområde	18-7	
Børneinstitutioner og lignende	I åbningstiden	
Boliger i blandet bolig/erhvervsområde	7-18	80
Kontorer, undervisningslokaler og lignende	Hele døgnet	80
Erhvervsbebyggelse	Hele døgnet	85
Kontorer og tilsvarende lokaler i erhvervsbebyggelse, hvor der foregår følsomme aktiviteter	Hele døgnet	80

Vejledning om Lavfrekvent støj, infralyd og vibrationer i eksternt miljø. Miljøstyrelsens vejledning nr. 9 af 1997, tabel 4.3. Vilkår om vibrationer gælder al vibration fra landbrugsdrift, men kun vibration fra landbrugsdriften på ejendommens bygningsparcel, dvs. ikke vibration fra f.eks. markdriften.

30. Husdyrbrugets bidrag til niveauet for lavfrekvent støj og infralyddrift ($\text{dB re } 10^{-6} \text{ m/s}^2$) målt indendørs må ikke overstige værdierne i nedenstående tabel. Grænserne gælder for ækvivalentniveauet over et måletidsrum på 10 minutter, hvor støjen er kraftigst.

Anvendelse	Kl.	A-vægtet lydtryksniveau (10-160 Hz), dB	G-vægtet infralydniveau dB
Beboelsesrum, herunder børneinstitutioner og lignende	18-7	20	85
	7-18	25	85
Kontorer, undervisningslokaler, og lignende støjfølsomme rum	Hele døgnet	30	85
Erhvervsbebyggelse	Hele døgnet	35	90

Vejledning om Lavfrekvent støj, infralyd og vibrationer i eksternt miljø. Miljøstyrelsens vejledning nr. 9 af 1997, tabel 3.3. Vilkår om lavfrekvent støj og infralyd vibrationer gælder al støj fra landbrugsdrift, men kun støj fra landbrugsdriften på ejendommens bygningsparcel, dvs. ikke støj fra f.eks. markdriften.



Støv

31. Driften må ikke medføre støvgener uden for ejendommens eget areal, som af til-synsmyndighed skønnes at være væsentlige.
32. Fodersiloer skal indrettes således at støvgener i forbindelse med indblæsning af foder undgås.

Lys

33. Driften må ikke medføre væsentlige lysgener for omboende.
34. Såfremt tilsynsmyndigheden vurderer, at bedriften giver anledning til lysgener, skal bedriften lade udarbejde en handlingsplan og derefter gennemføre denne. Handlingsplanen skal godkendes af tilsynsmyndigheden.

Ophør

35. Ved husdyrbrugets ophør skal der udføres følgende forureningsbegrænsende foranstaltninger.
 - a. Fortank med rørsystemer, gyllekanaler mv. skal tømmes og rengøres.
 - b. Hvis gyllebeholderen ikke skal anvendes, tages den ud af drift som beskrevet i 10-års beholderkontrollen.
 - c. Alle staldafsnit skal tømmes for husdyrgødning og rengøres.
 - d. Olietanke tilknyttet husdyrbruget skal tømmes.
36. Oplag af husdyrgødning skal bortskaffes og stalde, lader og pladser m.v. skal rengøres.
37. Opbevaring af foder skal bortskaffes.
38. Farligt affald, restkemikalier, olieaffald, medicinaffald mv. skal bortskaffes i henhold til Mariagerfjord Kommunes affaldsregulativer. (se afsnittet om affald).

Tilsyn, kontrol og egenkontrol

39. På tilsynsmyndighedens forlangende skal husdyrbruget dokumentere overholdelse af denne tilladelses vilkår.
40. Der skal til enhver tid foreligge dokumentation for, at affaldet bortskaffes miljømæssigt forsvarligt. Kvittering for bortskaffelse skal kunne fremvises på forlangende.
41. Efter tilsynsmyndighedens anmodning skal der forevises dokumentation for at de forhold i ansøgningen, der ligger til grund for den beregnede ammoniakemission og – deposition samt lugt, er overholdt.
42. Der skal ske løbende uddannelse af bedriftspersonalet.

3 Husdyrbrugets beliggenhed og planmæssige forhold

3.1 Beskrivelse af placering i landskabet mv.

Der er tale om et eksisterende husdyrbrug, som ligger i det åbne land i et område med spredt bebyggelse.

Der skal ikke ske byggeri i forbindelse med ændringen.

3.2 Planmæssige forhold og afstandskrav til anlægget

Afstand fra husdyrbruget:

Område	Minimumsafstand ²	Aktuel afstand
Eksisterende/fremtidig byzone eller sommerhusområde	50 m	1,87 km
Område i landzone, der i lokalplan er udlagt til boligformål, blandet bolig og erhvervsformål eller til offentlige formål med henblik på beboelse, institutioner, rekreative formål og lignende	50 m	>300m
Nabobeboelse	50 m	82 m

Afstand fra husdyranlæg og gødnings- og ensilageopbevaringsanlæg, som etableres, eller hvor der sker en ændring, som medfører forøget forurening ("Stald 1", "Stald 4" og "Stald 8", bilag 2)

Område	Minimumsafstand ³	Aktuel afstand
Ikke-almene vandforsyningsanlæg	25 m	42 m
Almene vandforsyningsanlæg	50 m	>3 km
Vandløb (herunder dræn) og søer	15 m	90 m
Offentlig vej og privat fællesvej	15 m	min. 45 m
Levnedsmiddelvirkning	25 m	>25 m
Beboelse på samme ejendom	15 m	! 12 m
Naboskel	30 m	! 19 m

Mariagerfjord Kommune vurderer, at de generelle afstandskrav i §§ 6 og 8 i Lov om miljøgodkendelse m.v. af husdyrbrug er overholdt med undtagelse af kravet om en afstand på minimum 15 m til beboelse på samme ejendom og kravet om en afstand på minimum 30 m til naboskel.

I staldene "Stald 1", "Stald 4" og "Stald 8" sker der en stigning i ammoniakemissionen samt lugtemissionen, som følge af ønsket om øget fleksibilitet i dyreholdet. Der sker ingen bygningsmæssige ændringer i staldafsnittene.

Afstanden fra "Stald 1" til beboelsen på ejendommen er 12 m. Mariagerfjord Kommune vælger at dispensere fra afstandskravet til beboelse på samme ejendom i forhold til den ansøgte ændring i denne stald (øget fleksibilitet i dyreholdet). Der

² Jævnfør Husdyrbruglovens § 6.

³ Jævnfør Husdyrbruglovens §§ 6 og 8.

er tale om en allerede eksisterende staldbygning, hvorfor placeringen er vanskelig at ændre, herudover er der kun tale om en mindre ændring af lugt- og ammoniak-emissionen samt en mindre overskridelse af afstandskravet.

Afstanden fra "Stald 4" til naboskel er 19 m. Mariagerfjord Kommune vælger at dispensere fra afstandskravet til naboskel i forhold til den ansøgte ændring i denne stald (øget fleksibilitet i dyreholdet). Der er tale om en allerede eksisterende staldbygning, hvorfor placeringen er vanskelig at ændre, herudover er der tale om et naboskel til en dyrket mark.

3.3 Beskyttelseslinjer og landskabelige hensyn

Der er tale om en eksisterende grisebedrift, som er beliggende i det åbne land i et område med spredt bebyggelse. Der skal ikke ske byggeri i forbindelse med udvidelsen af produktionsarealet.

Mariagerfjord Kommune vurderer samlet set, at ændringen af husdyrbruget ikke vil påvirke de landskabelige værdier.

4 Husdyrhold, staldanlæg og drift

4.1 Staldanlæg og husdyrhold

4.1.1 Staldanlæg og husdyrhold

Nedenstående skema viser produktionsareal, dyretyper og staldsystem/gulvtype i "nuværende" drift, "ansøgt" drift og 8 års-drift. 8 års-driften er husdyrbrugets lovlige drift for 8 år siden.

Der er tale om en eksisterende svinebedrift. Der søges ikke om ændring eller udvidelse af bygningsmassen. Der søges om produktion på uændret antal m² og uændret gulvtype.

Der er søgt om mulighed for at regulere antallet af producerede dyr inden for de eksisterende rammer. I enkelte staldafsnit søges der om tilladelse til at ændre dyreholdet inden for flexgrupperne "Søer og slagtesvin; 50-75 % fast gulv og "Søer og slagtesvin; 25-49 % fast gulv".

Ovenfor ses de dyretyper og staldsystemer, som indgår i disse flexgrupper.

Vurdering af staldanlæg og husdyrhold

Der er stillet vilkår om mulige dyretyper og gulvtyper samt til produktionsarealernes størrelse. Disse vilkår sikrer, at de beregninger og vurderinger, som ligger til grund for denne tilladelse er overholdt.

4.2 Anlæggets drift

4.2.1 Gyllebeholdere og håndtering af gylle

Ejendoms husdyrgødningslagre består af to gyllebeholdere på henholdsvis 3.000 m³ og 1.250 m³. Begge gylletanke er kontrolleret i 2016.

Lagertankene ligger ikke i risikoområde, og er ikke placeret indenfor 100 meter af søer i lavere terrænkote end lagertankene, og er derfor ikke omfattet af krav om gyllealarm samt 5 års beholderkontrol.

Ændringen i produktionen vil ikke ændre på opbevaringslagrenes udformning eller kapacitet.

Tabel 4 Oversigt over lagerkapacitet.

Beholder	Kapacitet (m ³)	Byggeår	Kontrol hvert 10 år	Overdækning	Fastmonteret	Yderligere krav	Teknologi
Gyllebeholder 1	3.000	2005	2016	Nej	Nej	Ingen	
Gyllebeholder 2	1.250	1993	2016	Nej	Nej	Ingen	
I alt	4.250*						

*Kanaler er ikke medregnet

I henhold til den fysiske opbevaringskapacitet i tabel 4 og krav om 9 mdr. lagerkapacitet kan der opbevares husdyrgødning svarende til en årsproduktion på 5.660 m³ husdyrgødning. Dertil kommer kapaciteten i kanalerne.

Anlæggets produktionsareal svarer til en forventet produktion på 500 årssøer med 17.500 stk. smågrise og 250 polte. Gødningsproduktionen herfra er knap 5.600 m³ husdyrgødning. Der er således lagerkapacitet til 9,1 mdr. i de to lagertanke.

I forbindelse med den årlige markplanlægning bliver det planlagte husdyrbrug indsat. Det er således muligt allerede i planlægningsfasen at konstatere om gødningsproduktionen overstiger den mængde husdyrgødning, der kan opbevares.

Husdyrgødningen bliver opbevaret og håndteret efter bestemmelserne i husdyrgødnings-bekendtgørelsen, hvilket anses for BAT.

Vurdering af gyllebeholdere og håndtering af gylle

Mariagerfjord Kommune vurderer, at den beregnede opbevaringskapacitet er tilstrækkelig til at opfylde husdyrgødningsbekendtgørelsens krav.

De stillede vilkår om gødningsopbevaringsanlæggenes overfladeareal sikrer, at de beregninger og vurderinger, som ligger til grund for denne tilladelse er overholdt.

4.2.2 Ventilation

Ventilationen er diffus ventilation med frekvensstyring, hvilket er optimeret i forhold til energiforbruget.

Staldanlægget er mekanisk ventileret. Ventilationsafkast på stald 1 til 4 og 7 samt 8 er placeret i kip, hvilket optimerer afksthøjden og dermed opblandes ventilationsluften mere.

Ventilationsafkast på staldene er placeret jævnt over hele tagfladen. Ventilationen er delvis optimeret ved frekvens styring.

Frekvensstyret ventilation betyder, at alle ventilatorer kører på samme tid og med ens styrke, men at ventilatorerne kan drosle ned og op afhængig af behov.

I farestald og smågrisestalden er der combi-diffus ventilation. I to af staldene er der ligetryksventilation. I resten af staldene er der undertryksventilation.

Al ventilation er styret af et temperaturreguleret styringssystem, som sikrer, at ventilationen kører optimalt, både med hensyn til temperaturen i staldene og elforbruget.

Ventilationsafkast vaskes efter hvert hold smågrise og slagtegrise i stald 2, 3 og 7. Farestalden vaskes normalt efter hvert hold så vidt det er muligt, hvilket svarer til ca. 10 gange årligt. Drægtighedsstalden vaskes en gang årligt.

4.3 Restvand, spildevand m.m.

Restvand, spildevand m.m.

Spildevandet fra driftsbygningerne består af rengøringsvand og sanitært spildevand.

Rengøringsvandet fra anlægget ledes til gyllebeholderen.

Sanitært spildevand ledes til trixtank. Der er toilet i stalden.

Tagvand ledes til faskine.

Vurdering af afløbsforhold for restvand, herunder regnvand

Mariagerfjord Kommune vurderer, at spildevand håndteres og udledes hensigtsmæssigt. For at sikre færrest mulige gener fra ejendommens spildevand er der stillet vilkår om, at restvand fra rengøring af stalde og lignende skal ledes til opsamlingsbeholder eller gyllesystem, og at al vask af maskiner og redskaber, skal foregå på en støbt, fast plads hvor bortledning af spildevandet sker til en opsamlingsbeholder. Udbringning skal ske jf. husdyrgødningsbekendtgørelsens regler for udbringning.

4.4 Affaldshåndtering

4.4.1 Affaldshåndtering

Affald der fremkommer ved anlæggets drift, vil blive opbevaret og bortskaffet i henhold til de til enhver tid gældende regler.

Produktionen bidrager med begrænsede mængder affald, da foder leveres i silo. Det forventes ikke at projektet vil medføre væsentlig ændring i affaldsmængden der generes på ejendommen.

Affald som jern, glas, elektronisk udstyr mm. sorteres i fraktioner og afleveres på kommunal genbrugsplads.

Det daglige affald fra stalden består primært af plastkatetre til insemination samt papir og pap fra emballage.



Døde dyr

Døde dyr opbevares og afhentes af DAKA jf. regler om afhentning af dyr i bekendtgørelse om opbevaring af døde dyr.

Vurdering af affaldshåndtering

Alle indsamlingsvirksomheder eller transportører af affald skal være registreret i det nationale Affaldsregister (www.affaldsregister.mst.dk). Mariagerfjord Kommune gør opmærksom på affaldsproducenten er ansvarlig for, at der udelukkende anvendes transportører/indsamlere af affald, som er registrerede.

4.5 Kemikalier, olie, handelsgødning og hjælpestoffer

4.5.1 Kemikalier, olie og hjælpestoffer

Olie:

Dieselolie opbevares i godkendt tank, der er placeret på betongulv uden afløb. Tanken efterses periodevis. På tanken er påmonteret fløjte, således der ikke sker overløb ved påfyldning.

Tankning fra olietank sker på fast bund.

Kemikalier:

Påfyldning af sprøjte sker på fast plads med afløb til gyllebeholderen. Sprøjtning foretages af personer med sprøjtecertifikat. Midlerne håndteres efter forskrifterne og der bruges relevant beskyttelsesudstyr (f.eks. maske, handsker, dragt).

Sprøjtemidler skal efter anden lovgivning opbevares utilgængeligt for børn og i et rum uden afløb. Giftige midler skal opbevares aflåst.

Vurdering af opbevaring af kemikalier, olie og hjælpestoffer

Mariagerfjord Kommune vurderer, at ved overholdelse af de stillede vilkår, vil oplag og håndtering af affald, råvarer og hjælpestoffer ikke påvirke miljøet samt at tankning af diesel foregår miljømæssigt.

4.6 Uheld og risici

4.6.1 Uheld og risici

Uheld og risici

De største miljømæssige risici på en landbrugsejendom er utilsigtet udslip af kemikalier og udslip af gylle.

Gyllevognen har sugetårn. Udbringningsudstyr efterses inden ibrugtagning. Gyllen udbringes ikke på frossen jord på skrående arealer ned mod vandløb. Gyllen nedfældes / nedpløjes på skrående arealer på tværs af skråningen.

Olie:

Dieselolie opbevares i godkendt tank, der placeret på betongulv uden afløb. Tanken efterses periodevis. På tanken er påmonteret fløjte, således der ikke sker overløb ved påfyldning.

Tankning fra olietank sker på fast bund.

Kemikalier:

Påfyldning af sprøjte sker på fast plads med afløb til gyllebeholderen. Sprøjtning foretages af personer med sprøjtecertifikat. Midlerne håndteres efter forskrifterne og der bruges relevant beskyttelsesudstyr (f.eks. maske, handsker, dragt).

Vurdering af uheld og risici

Mariagerfjord Kommune vurderer, at husdyrbrugets indretning og drift minimerer risikoen for uheld, og at husdyrbruget, ved overholdelse af de stillede vilkår og de generelle regler, ikke vil påvirke miljøet væsentligt.

5 Forurening med ammoniak fra husdyrbruget

5.1 Beskrivelse af ammoniakfordampning fra anlægget

Ændringen medfører en forøgelse af ammoniakfordampningen på 143 kg N/år, set i forhold til nudriften (=8-års driften), så husdyrbrugets samlede emission bliver 3438 kg N/år.

5.2 Bedste tilgængelige teknik (BAT)

5.2.1 Beregning af den maksimale ammoniakfordampning

Med udgangspunkt i de vejledende emissionsgrænseværdier opnåelige ved anvendelse af den bedste tilgængelige teknik for husdyrbrug med konventionel produktion af grise i gyllebaserede staldsystemer⁴ har IT-ansøgningssystemet beregnet husdyrbrugets samlede emissionsgrænseværdi til 3438 kg N/år. Beregningen fremgår af tabellen nedenfor:

Samlet BAT beregning			
	Stalde	Lagre	Total
Samlet BAT krav (kg NH ₃ -N /år)	3102	336	3438
Faktisk emission (kg NH ₃ -N /år)	3102	336	3438
Forskel (kg NH ₃ -N /år)	-	-	0
Vejledende BAT Overholdt?	-	-	Ja

⁴Vejledende emissionsgrænseværdier opnåelige ved anvendelse af den bedste tilgængelige teknik (BAT), jf. godkendelsesbekendtgørelsens Bilag 3.



Ammoniaktab pr. produktion opnåelig ved anvendelse af BAT						
Produktion	BAT krav Areal (m ²)	(kg NH ₃ -N / (m ² · år))	Korrektionsfaktor for udegående	Vejl. sum (kg NH ₃ -N / år)	Ansøgers forslag (kg NH ₃ -N /år)	Kommunens krav (kg NH ₃ -N /år)
(#187246) Søer, golde og drægtige. Løsgående, delvis spaltegulv	217	1,20	1	260		
(#187672) Flexgruppe: Søer og Slagtesvin; 50-75 % fast gulv	37	2,30	1	85		
(#187239) Smågrise. Toklimastald, delvis spaltegulv	213	0,56	1	119		
(#187573) Søer, golde og drægtige. Løsgående, delvis spaltegulv	524	1,20	1	629		
(#187111) Slagtesvin. Delvis spaltegulv, 25 - 49 % fast gulv	84	1,90	1	160		
(#187112) Søer, golde og drægtige. Løsgående, delvis spaltegulv	50	1,20	1	60		
(#187114) Flexgruppe: Søer og Slagtesvin; 25-49 % fast gulv	76	1,90	1	144		
(#187123) Søer, golde og drægtige. Individuel opstaldning, delvis spaltegulv	157	1,30	1	204		
(#187574) Søer, diegivende. Kassestier, delvis spaltegulv	583	0,66	1	385		
(#187248) Smågrise. Toklimastald, delvis spaltegulv	664	0,56	1	372		
(#187237) Slagtesvin. Delvist spaltegulv, 50 - 75 % fast gulv	266	1,40	1	372		
(#187236) Slagtesvin. Delvist spaltegulv, 50 - 75 % fast gulv	114	1,40	1	160		
(#189518) Flexgruppe: Søer og Slagtesvin; 25-49 % fast gulv	80	1,90	1	152		

Den faktiske ammoniakemission fra husdyrbruget er i husdyrgodkendelse.dk beregnet til 3438 kg N/år. Husdyrbruget opfylder dermed kriterierne i den vejledende emissionsgrænseværdi for ammoniakfordampning fra produktionen.

Vurdering af BAT for ammoniak

Ansøger har frit valg med hensyn til valg af teknikker for opnåelse af det maksimale ammoniakniveau og har konkret valgt at opnå dette gennem valg af staldtype. I tilladelsen er der stillet vilkår, som sikrer, at den forudsatte reduktion af ammoniakfordampningen opnås.

Mariagerfjord Kommune har samlet set vurderet, at det konkrete husdyrbrug overholdt kravene for at leve op til anvendelse af BAT.

5.3 Vurdering af ammoniakpåvirkning af beskyttet natur

5.3.1 Kategori 1- natur

Kategori 1-natur omfatter de ammoniakfølsomme Natura 2000-naturtyper, som indgår i udpegningsgrundlaget for Natura 2000-områderne.



Nærmeste kategori 1-natur er et overdrev beliggende i Natura 2000-område nr. 30 Lovns Bredning, Hjarbæk fjord, Skals, Simested, Nørre ådale samt Skravad bæk. Der er beregnet en totaldeposition fra anlægget på 0,0 kg N/ha/år til det mest kritiske naturpunkt i området.

Ifølge beregninger fra husdyrgodkendelse.dk er der 1 husdyrbrug der skal medtages ift. kumulationradius af ammoniak. Højeste tilladte totaldeposition til nærmeste kritiske naturpunkt er derfor 0,4 kg N/ha/år.

Det vurderes derfor at beskyttelsesniveauet er overholdt

5.3.2 Kategori 2 natur

Kategori 2-natur udgøres af ammoniakfølsomme områder udenfor Natura 2000-områder, nærmere bestemt højmoser, lobeliesøer samt heder større end 10 ha, som er omfattet af naturbeskyttelseslovens § 3, og overdrev større end 2,5 ha, som er omfattet af naturbeskyttelseslovens § 3.

Nærmeste forekomst er et overdrev mod sydvest. Der er beregnet en totaldeposition fra anlægget på 0,4 kg N/ha/år i området, og beskyttelsesniveauet er 1 kg N/ha/år i totaldeposition

Det vurderes derfor at beskyttelsesniveauet er overholdt.

5.3.3 Kategori 3 natur

Kategori 3-natur udgøres af øvrige ammoniakfølsomme § 3-arealer, som heder, moser og overdrev, samt ammoniakfølsomme skove.

Nærmeste forekomst er mose mod nordøst. Merdeposition fra anlægget er beregnet til 0,0 kg N/ha/år og beskyttelsesniveauet er 1 kg N/ha/år i merdeposition.

Beskyttelsesniveauet er dermed overholdt.

Vurdering af påvirkningen fra anlægget

Mariagerfjord kommunen vurderer, at oplysninger om kildehøjder, ruheder og kumulation er korrekte.

Mariagerfjord Kommune vurderer, at husdyrbrugets ammoniakemission ikke vil medføre væsentlige virkninger på hverken kategori 1, 2 eller 3-naturområder. Det er samtidig kommunens vurdering, at der ikke er særlige forhold, som kan begrunde en skærpelse af de generelle beskyttelsesniveauer, som findes for natur.

Den samlede vurdering er foretaget med baggrund i miljøstyrelsens vejledning og vurderes at være foreneligt med husdyrgodkendelsesbekendtgørelsen og habitatdirektivforpligtelsen som denne er defineret i miljøstyrelsens vejledning.

5.3.4 Natura 2000

Det er Mariagerfjord Kommunes opfattelse, at hvis ansøgningen ikke er i modstrid med bevaringsmålsætningen for naturtyperne på udpegningsgrundlaget for nærmeste Natura 2000 område, kan det sikres, at arterne ikke påvirkes i modstrid

med ønsket om gunstig bevaringsstatus for disse. Da naturtyper i kategori 1 ikke påvirkes over beskyttelsesniveauet, vurderes det, at der ikke er problemer i forhold til arter på udpegningsgrundlag.

5.3.5 Bilag IV arter og andre beskyttede arter

Beskyttede naturområder kan være leve-, yngle- eller rasteområder for Bilag IV-arter, rødlistearter eller ansvarsarter, og er blandt andet derfor sikret mod forringelse af naturtilstanden via lovgivning. Forhøjet tilførsel af det kvælstofholdige næringsstof *ammoniak*, kan bidrage til ændringer i naturtilstanden og dermed føre til en forringelse af levestederne for følsomme og truede plante- og dyrearter.

Mariagerfjord Kommune har vurderet, at ingen naturarealer (vandhuller, gamle skove, overdrev), som kunne være leve-, yngle- eller rasteområder for bilag IV-arter, vil blive påvirket væsentligt af det ansøgte projekt. På denne baggrund vurderes det, at godkendelse af anlæggets ammoniakfordampning ikke vil beskadige eller ødelægge leve-, yngle- eller rasteområder for bilag IV-arter.

6 Nabogener fra husdyrbruget

6.1 Lugt

6.1.1 Lugt fra dyrehold

Der kan forekomme lugtemission fra produktionen fra selve staldanlægget ved ud-mugning og rensning af staldanlæg og ved udbringning på marker.

Den primære kilde til lugt fra dyrehold er staldluftventilation.

Lugt i forhold til omkringboende vurderes ud fra beregninger om lugt fra staldanlæg og dyrehold. Lugtgener fra opbevaringsanlæg samt ved udbringning indgår ikke i lugtberegningerne, men håndteres primært ved hjælp af generelle regler i husdyrgødningsbekendtgørelsen (fx regler om tæt overdækning af mødding uden daglig tilførsel samt flydelag eller tæt overdækning af gyllebeholdere).

For at mindske risikoen for lugt foretages jævnligt rengøring i og omkring siloer og bygninger, og anlægget forventes ikke at give anledning til lugtgener ud over, hvad der er normalt for denne type af animalsk produktion.

Tabellen viser de beregnede geneafstande og aktuelle afstande. Geneafstanden måles fra lugtcentrum af staldanlægget til kant af nærmeste bolig. Beboelsesbygninger på ejendomme med landbrugspligt efter landbrugslovens regler samt beboelsesbygninger, der ejes af driftsherren, medregnes ikke. For byzone/sommerhusområde eller ifølge kommuneplanens rammedel, fremtidigt byzone- eller sommerhusområde skal genekriteriet overholdes i forhold til hele området og ikke kun til de beboelsesbygninger, som findes i området.

Lugtgeneafstandene er beregnet som for fuld besætning. Alle eksisterende og nye stalde indgår i beregningen.

Lokalitet/område	Nærmeste område	Ukorrigeret geneafstand	Korrigeret geneafstand	Vægtet gns.afstand
Enkelt bolig	Hannerupskovvej 8A	166	166	222
Enkelt bolig	Løgstørvej 102	166	166	362
Samlet bebyggelse	Gl. Hannerupvej 8	360	340	510
Byzone, sommerhusområde	Hørby By, Hørby	526	526	1934

Dyreholdets lugtafgivelse er i husdyrgodkendelse.dk beregnet med hhv. den nye beregningsmodel og FMK-modellen. I beregningerne indgår afstand til den pågældende lokalitet/område, samt hvor meget det lugter fra de enkelte staldsystemer

Beregningerne angiver den geneafstand, som er udtryk for den højeste beskyttelse af naboerne.

Vurdering af lugt fra dyrehold

Lugtberegninger viser, at husdyrbruget efter udvidelsen ikke vil være til gene for omkringboende, fordi den korrigerede geneafstand er kortere end den vægtede gennemsnitsafstand. Beregningerne forudsætter, at der er god staldhygiejne samt at ventilationsanlægget svarer til, hvad der normalt forekommer på husdyrbrug af denne type.

Det vurderes, at de stillede vilkår sikrer, at staldhygiejne og staldventilation ikke giver anledning til, at lugten fra husdyrbruget er anderledes/værre, end hvad der normalt forekommer fra denne type husdyrbrug.

Der er bl.a. stillet vilkår om, at ventilatorer skal renholdes efter behov – mindst én gang om året – samt vedligeholdes og efterses i henhold til producentens anvisninger for det pågældende anlæg. Ved driftsstop skal skaden udbedres, og systemet skal hurtigst muligt være i drift.

6.2 Fluer og skadedyr

6.2.1 Flue- og skadedyrsbekæmpelse

Der er ryddeligt i og omkring staldanlægget således der ikke skabes gode betingelser for skadedyr.

Bekæmpelse af rotter og mosegrise sker i henhold til Statens Skadedyrlaboratoriums retningslinjer. Der er kontrakt med autoriseret bekæmpelsesfirma.

Fluelarver bekæmpes ved rovfluer, Derudover smøres der fluebekæmpelsesmiddel på inventaret i staldene efter behov.

Vurdering af flue- og skadedyrsbekæmpelse

Det er kommunens vurdering, at husdyrbrugets skadedyrsbekæmpelse er tilfredsstillende, og at der ikke er behov for at stille yderligere vilkår.

6.3 Transport

6.3.1 Transport

Eksterne transporter sker ad Løgstørvej. Transporterne sker primært indenfor tidsrummet 06.00 til 18.00.

Transporterne til og fra ejendommen:

- Transport af dyr fra ejendommen ca. 1,5 transport pr uge
- Transport af polte til ejendommen ca. 2 gange pr. mdr.
- Transporter af fodermidler med lastbil ca. 30 transport pr. år (30 tons pr. transport)
- Transport af korn til silo med kornvogn er uændret
- Udbringning af husdyrgødning i sæson 280 transporter (20 tons gyllevogn).
- Afhentning døde dyr ca. 1 transport pr uge
- Diverse 1 transport pr uge

Transport af dyr til og fra ejendommen vil være uændret til faldende, da transport af slagtegrise ikke længere er aktuelt og transport med smågrise er tæt på uændret.

Der skal anvendes ca. 1.550 tons foder. Transport med foder sker dels fra foderstof samt med korn primært i høst. Transport af foder er stort set uændret ved projektet.

Der er transport i forbindelse med sæsonarbejde i marken ved udbringning af flydende husdyrgødning samt hjemtagning af korn. Der er 280 vognlæs med husdyrgødning fra ejendommen. Transport ved udbringning vil dog lang fra alle skulle ske ad offentlig vej, da en del vil udbringes på arealerne lige omkring ejendommen.

Da der ikke sker de store ændringer i anlægget og da en slagtegriseproduktion overvejende har flest transporter pr produktionsareal vil projektet ikke medføre væsentlige i antal transporter i forhold til nuværende drift.



Oversigt over transportveje

Interne transportveje

Der er tre indkørsler til ejendommen. En til stuehuset og 2 til transportere i forbindelse med driften. De fleste transportere sker nord om anlægget i forbindelse med foderlevering og udbringning af husdyrgødning. Nærmeste nabo der ikke er ejet af ansøger ligger ca. 170 m syd for anlægget

Vurdering af transport

Mariagerfjord Kommune vurderer, at transport til og fra husdyrbruget ikke giver væsentlige gener for naboer og øvrige boligområder ud over, hvad man kan forvente af denne type husdyrbrug.



6.4 Støj

6.4.1 Støj

De væsentlige støjkilder på bedriften er støj fra ventilationsanlæg, korntørningsanlæg, blandeanlæg til foder og luftkompressor.

Driftsperiode for støjkilder

Ventilationsanlægget er konstant i drift. Motorerne til ventilationen er placeret nede i staldrummet og dermed lydsvage.

Kompressoren anvendes kortvarigt og typisk i tidsrummet 8.00-16.00.

Korntørningsanlægget anvendes i forbindelse med høst fra august til oktober. I denne periode er det jævnlige i drift.

Foderblanding sker når siloen er tom og kan derfor foregå hele døgnet. Anlægget er placeret i hus og derfor lydsvagt.

Støj ved indlevering og udlevering af dyr er ikke udtalt og ligeledes kortvarig. Udleveringen sker nord for staldafsnit 6 bygningerne, som ligeledes virker som støjmur.

Indblæsning af foder i siloer vil kunne høres i en kort periode. Indblæsningen sker på vestsiden af anlægget, hvor staldbygningerne vil virke som lydmur. Derudover er støjniveauet ikke så højt at det virker generende.

Ud over de svage støjkilder ved anlægget vil der være transport med traktor på ejendommen samt lastbiltransporter til og fra ejendommen. Transporter vil hovedsageligt foregå i dagtimerne, men i sæson for høst og udbringning af husdyrgødning må det påregnes med transport i aftentimerne.

Vurdering af støj

Mariagerfjord Kommune vurderer, at der ikke vil være væsentlige støjgener for de omkringboende. Der er ca. 170 meter fra hjørne af stalden til hjørne af nærmeste beboelse (landbrug). Det vurderes, at støjkilder på ejendommen ikke er til gene ved nabobeboelser dels pga. afstanden til nabobeboelserne, og dels fordi støjkilderne overvejende er svage eller kortvarige.

6.5 Støv

6.5.1 Støv

Der er ingen støvgener på ejendommen foruden transport på interne køreveje ved anlægget. Det vurderes ikke, at støv ved færdsel giver gener ved naboejendomme, da afstanden til naboejendomme er over 170 meter og transport på interne veje sker over forholdsvis korte afstande.



Vurdering af støv

Det forventes ikke, at støv giver anledning til væsentlige gener for omgivelserne, og det vurderes ikke at være nødvendigt, at stille yderligere vilkår vedr. støv.

6.6 Lys

6.6.1 Lys

Staldene er etableret uden lysplader.

I staldene er lyset tændt i arbejdstiden efter behov. Derudover er lyset tændt ved udfodring udenfor arbejdstiden og i en kort periode efter udfodringen. Lyset tændes og slukkes automatisk.

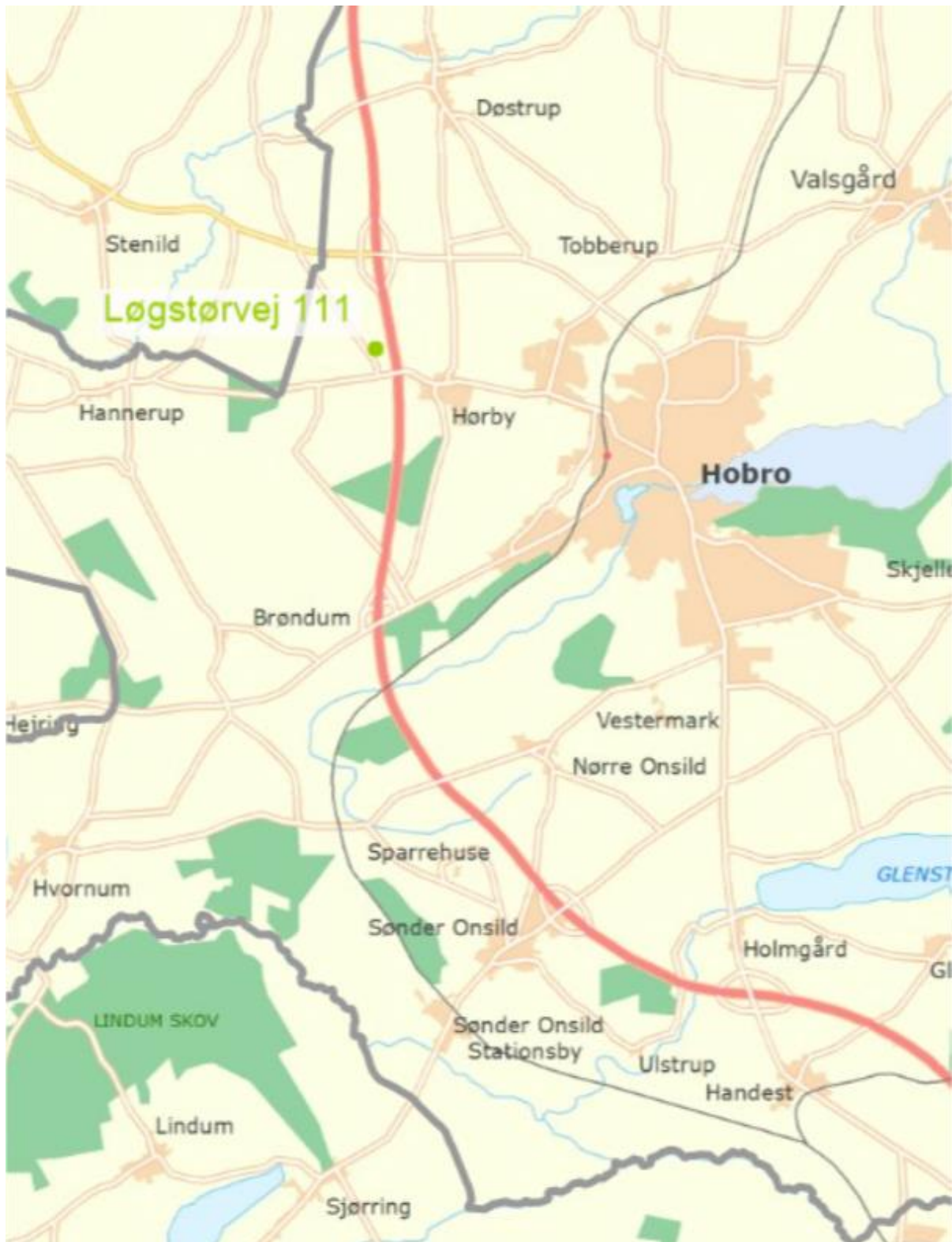
Der er udendørs lys ved udleveringsramperne. Ved udleveringsramperne tændes lyset ved afhentning af grise primært i vinterhalvåret.

Der er ingen udendørs lys som kan virke generende for naboer eller passerende trafik.

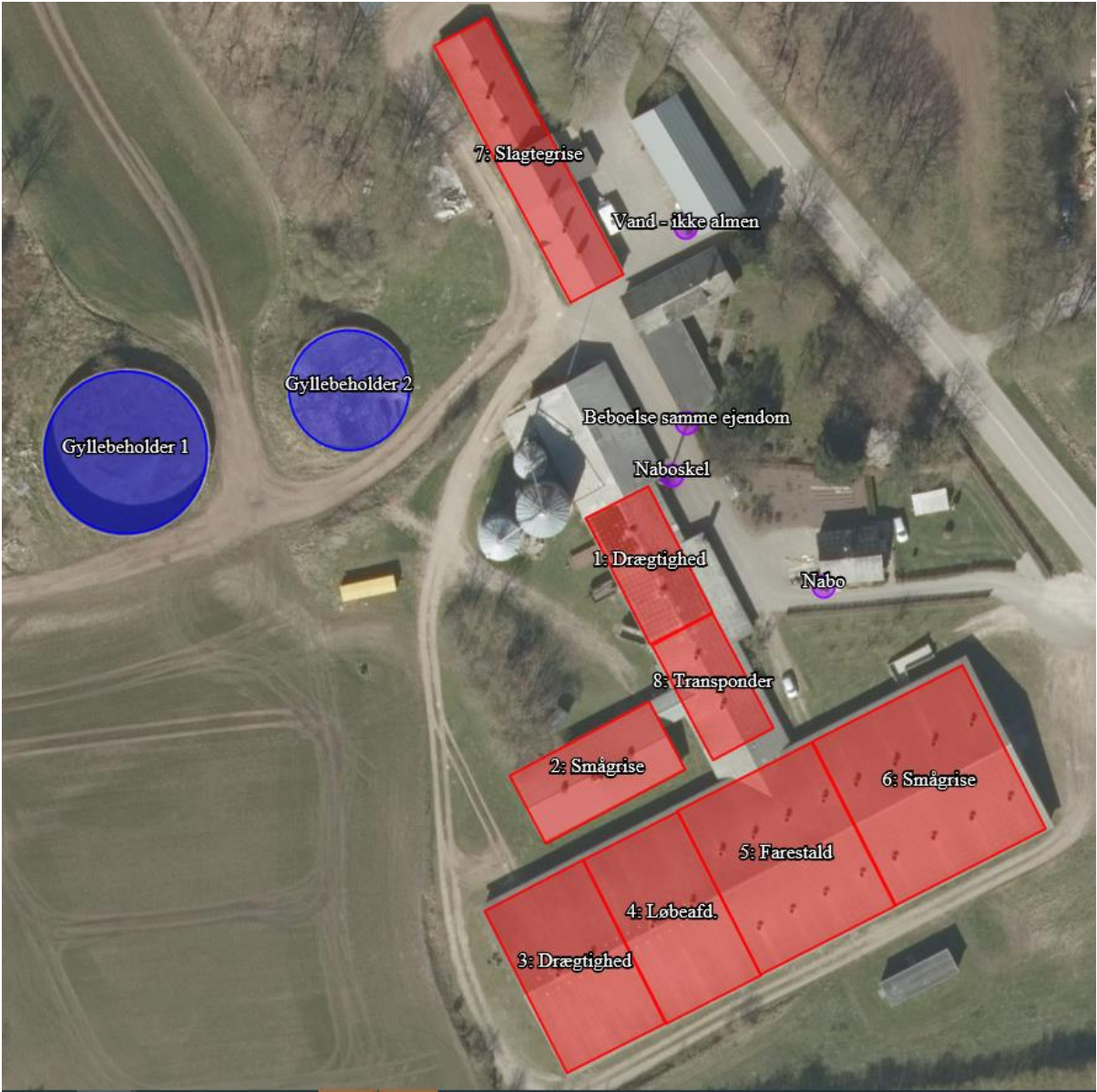
Vurdering af lys

Mariagerfjord Kommune vurderer, at udendørs lys ikke giver anledning til gener for naboer eller passerende trafik, da der er langt til naboer og kun begrænset trafik på nærliggende veje.

Bilag 1 Husdyrbrugets beliggenhed



Bilag 2 Situationsplan





Bilag 3 Naturberegningspunkter

