



Jesper B Jensen  
Sildestrup Øvej 12  
4872 Idestrup

## MILJØGODKENDELSE

23. NOVEMBER 2021

Jesper B Jensen har søgt om miljøgodkendelse til etablering af en plads til modtagelse, oplag og nedknusning af beton, murbrokker og asfalt på et areal tilhørende Orupgård beliggende Egeparken 3, 4800 Nykøbing F.

Virksomheden vil modtage op til 20.000 brokker og asfalt om året til nedknusning. Efter nedknusningen vil materialet blive bortskaffet til nyttiggørelse.

### Afgørelse

I henhold til §§ 33, stk. 1 i miljøbeskyttelsesloven<sup>1</sup> har Guldborgsund Kommune besluttet at meddele miljøgodkendelse til etablering af plads til modtagelse, oplag og nedknusning af beton, murbrokker og asfalt på Egeparken 3, 4800 Nykøbing F. Vilkår og de tilgrundliggende vurderinger fremgår af vedlagte miljøgodkendelse.

### Offentliggørelse

Afgørelsen offentliggøres dags dato på Miljøstyrelsens Digitale Miljø Administration (DMA). Afgørelsen kan ses her: [LINK](#), under vedhæftninger.

### Klagevejledning

Afgørelsen kan påklages til Miljø- og Fødevareklagenævnet. Hvis der indgives klage over afgørelsen fra anden side, vil du og din eventuelle konsulent blive orienteret herom.

GULDBORGSUND KOMMUNE

CENTER FOR TEKNIK & MILJØ  
NATUR & MILJØ  
PARKVEJ 37,  
4800 NYKØBING F.  
TLF +45 54731000  
[WWW.GULDBORGSUND.DK](http://WWW.GULDBORGSUND.DK)

SAGSNR. 21-17695  
SAGSBEHANDLER:  
ANNETTE BRUUN HANSEN  
DIR +45 54731983  
MOB +45 25181839  
[ABH@GULDBORGSUND.DK](mailto:ABH@GULDBORGSUND.DK)

CVR NR. 29 18 85 99

TELEFONTIDER  
MAN – ONS KL. 9.00 – 15.00  
TORS KL. 9.00 – 17.00  
FRE KL. 9.00 – 12.00

### Klagefrist

Klagefristen er 4 uger fra den dag, afgørelsen er meddelt ansøger og offentliggjort på DMA (Digital MiljøAdministration) link: <https://dma.mst.dk/>. Ved offentlig bekendtgørelse regnes fristen altid fra bekendtgørelsen.

En eventuel klage skal være korrekt indgivet via Klageportalen og tilgængelig for Guldborgsund kommune i Klageportalen senest den 21. december 2021.

### Hvem kan klage

Afgørelser kan påklages af ansøger, klageberettigede myndigheder og organisationer samt enhver, der har en væsentlig individuel interesse i sagens udfald jf. Miljøbeskyttelseslovens §§ 98-100.

<sup>1</sup> Lov om miljøbeskyttelse jf. lovbek. nr. 1218 af 25-11-2019

#### Hvordan klager man

Klage skal ske ved brug af digital selvbetjening til Miljø- og Fødevareklagenævnet via Klageportalen på ét af følgende links <https://naevneneshus.dk/start-din-klage/miljoe-og-foedevareklagenaevnet>, <https://www.borger.dk/> eller <https://indberet.virk.dk/>. Søg efter "Klageportal" ved brug af de to sidstnævnte links. Endvidere skal efterfølgende kommunikation om klagesagen ske via Klageportalen.

Klagen sendes gennem Klageportalen automatisk til den myndighed, der har truffet afgørelsen.

Miljø- og Fødevareklagenævnet skal som udgangspunkt afviser en klage, der ikke er indgivet via digital selvbetjening på Klageportalen. Nævnet kan dog undlade at afvise en klage, hvis der er særlige forhold, der berettiger fritagelse for brug af digital Klageportal.

Hvis du ønsker, at blive fritaget for at bruge Klageportalen, skal du sende en begrundet anmodning til Guldborgsund Kommune, på mail: [teknik@guldborgsund.dk](mailto:teknik@guldborgsund.dk), telefon 5473 1000 eller ved at sende et brev til Guldborgsund Kommune, Center for teknik og Miljø, Parkvej 37, 4800 Nykøbing F.

Kommunen videresender herefter anmodningen til Miljø- og Fødevareklagenævnet, som træffer afgørelse om, hvorvidt din anmodning kan imødekommes.

Husk at søge i meget god tid, så ansøgningen kan nå at blive behandlet inden klagefristen udløber.

#### Klagegebyr

Når du klager skal du betale et klagegebyr, før at klagen betragtes som korrekt indgivet. Gebyret er på 900 kr. for privatpersoner og 1.800 kr. for virksomheder, organisationer og offentlige myndigheder. Du betaler gebyret med betalingskort i Klageportalen i forbindelse med oprettelse af klagen. Du kan finde yderligere vejledning om gebyrordningen på Klageportalen på følgende link: <https://naevneneshus.dk/start-din-klage/miljoe-og-foedevareklagenaevnet>.

#### Virkning af at der klages

Klage over afgørelsen har ikke opsættende virkning, med mindre klagemyndigheden (Miljø- og Fødevareklagenævnet) bestemmer andet. Dette betyder, at afgørelsen kan udnyttes, og ikke behøver at afvente en afgørelsen i klagenævnet. Udnyttelse af påklaget afgørelse er for ejers egen regning og risiko.

#### Eventuel domstolsprøvelse

Fristen for et eventuelt søgsmål ved domstolene er 6 måneder efter at afgørelsen er meddelt. Er afgørelsen offentligt bekendtgjort, regnes fristen fra bekendtgørelsen.

#### **Yderligere information**

Har I spørgsmål eller kommentarer, er I velkommen til at kontakte Annette Bruun Hansen på tlf. 5473 1983 eller på E-mail: [abh@guldborgsund.dk](mailto:abh@guldborgsund.dk).

Med venlig hilsen

Jakob Lysholdt  
Leder, civilingeniør

Annette Bruun Hansen  
Miljøtekniker

Underretning om afgørelse

Kopi af afgørelsen er sendt til:

- Danmarks Naturfredningsforening via E-mail: [dnguldborgsund-sager@dn.dk](mailto:dnguldborgsund-sager@dn.dk)
- Friluftsrådet via E-mail: [fr@friluftsradet.dk](mailto:fr@friluftsradet.dk)

*Guldborgsund Kommune er underlagt Persondataforordningen. Vi skal derfor give dig en række oplysninger om vores behandling af personoplysninger og dine rettigheder som registreret. Du kan læse mere herom på [www.guldborgsund.dk/oplysningspligten](http://www.guldborgsund.dk/oplysningspligten). I fysiske breve er indholdet vedlagt.*



GULDBORGSUND

# MILJØGODKENDELSE MODTAGELSE, OPLAG OG NEDKNUSNING AF BETON, MURBROKKER OG ASFALT

EGEPARKEN 3, 4800 NYKØBING F



GULDBORGSUND KOMMUNE  
NOVEMBER 2021  
SAGSNR. 21/17695



## INDHOLDSFORTEGNELSE

1. Resumé .....	3
2. Afgørelse .....	3
3. Vilkår.....	5
4. Miljøteknisk beskrivelse og vurdering .....	11
5. Øvrige oplysninger .....	21
6. Høringer.....	21
7. Samlet vurdering og konklusion .....	21
8. Bilag .....	22

## 1. RESUMÉ

Jesper B Jensen har den 20. juni 2021 søgt om miljøgodkendelse til at etablere en plads til modtagelse, oplag og nedknusning af beton, murbrokker og asfalt på Egeparken 3, 4800 Nykøbing F.

Ansøgningen er kommet ind via Byg og Miljø (BoM), sags nr. MaID-2021-5104.

Pladsen vil blive etableret på Orupgård, som ejes af Thomas Højgaard. Der vil blive modtaget op til 20.000 tons brokker og asfalt om året til nedknusning. Efter nedknusningen vil det nedknuste materiale blive bortskaffet til nyttiggørelse.

## 2. AFGØRELSE

Guldborgsund Kommune meddeler hermed miljøgodkendelse til Jesper B Jensen, Sildestrup Øvej 12, 4872 Idestrup, til etablering af plads til modtagelse og nedknusning af beton, murbrokker og asfalt på Egeparken 3, 4800 Nykøbing F.

Afgørelsen er truffet efter miljøbeskyttelseslovens<sup>1</sup> § 33 stk. 1. Anlægget er omfattet af listepunkt K206 på bilag 2 i godkendelsesbekendtgørelsen<sup>2</sup>:

*Anlæg der nyttiggør ikke-farligt affald, bortset fra anlæg under listepunkt 5.3 i bilag 1, autoophugning, skibsofhugning, biogasfremstilling, kompostering og forbrænding.*

### VVM-screening

Nedknusningsanlæg er omfattet af bilag 2 i miljøvurderingsloven<sup>3</sup> (punkt 11 b – Anlæg til bortskaffelse af affald). Guldborgsund Kommune har i afgørelse, som offentliggøres sammen med denne miljøgodkendelse begrundet, hvorfor der ikke skal foretages en miljøvurdering. Eventuelle fremtidige ændringer ved oplagringen skal vurderes på ny.

### Begrundelse for afgørelse

Guldborgsund Kommune har vurderet, at når nedknusningsanlægget drives i overensstemmelse med de vilkår, der er fastsat i denne miljøgodkendelse, kan

<sup>1</sup> Lov om miljøbeskyttelse jf. lovbek. nr. 1218 af 25. november 2019

<sup>2</sup> Bek. om godkendelse af listevirksomhed nr. 2255 af 29. december 2020

<sup>3</sup> Lov om miljøvurdering af planer og programmer og af konkrete projekter (VVM) jf. lovbek. nr. 973 af 25. juni 2020

anlægget etableres på ejendommen uden væsentlige miljøpåvirkninger af omkringboende og naturen.

Vilkårene er fastsat dels på baggrund af standardvilkårene for listepunkt K206 (afsnit 18) og oplysninger i ansøgningen af den 20. juni samt 18. juli 2021 og oplysninger givet i sagsforløbet. Dels på baggrund af kommunens vurdering af de lokale miljøformål

Ved fastsættelse af vilkårene er der lagt vægt på at forebygge risikoen for forurening af omgivelserne.

### 3. VILKÅR

Vilkår mærket med [Sxx] er standardvilkår for listepunkt K206.

#### Generelt

1. Virksomheden skal placeres, indrettes og drives i overensstemmelse med oplysningerne i ansøgningen, med mindre andet fremgår af miljøgodkendelsens vilkår.
2. En kopi af denne miljøgodkendelse skal til enhver tid være tilgængeligt på virksomheden for de personer, der har ansvaret for virksomhedens indretning og drift.
3. Miljøgodkendelsen bortfalder, hvis godkendelse ikke er udnyttet inden 2 år fra godkendelsens dato.
4. Ved driftsophør skal virksomheden forinden orientere Guldborgsund Kommune herom og træffe de nødvendige foranstaltninger for at undgå forureningsfare og for at efterlade stedet i tilfredsstillende tilstand. [S1]
5. Hvor der i vilkårene anvendes betegnelsen "befæstet areal" menes en fast belægning, der giver mulighed for opsamling af spild og kontrolleret afledning af nedbør. Hvor der i vilkårene anvendes betegnelsen "tæt belægning" menes en fast belægning, der i løbet af påvirkningstiden er uigennemtrængelig for de forurenende stoffer, der håndteres på arealet. [S2]

#### Indretning og drift

6. Virksomheden skal udarbejde en driftsinstruks, der beskriver, hvordan personalet skal foretage fornøden modtagerkontrol, og hvordan de skal forholde sig i tilfælde af driftsforstyrrelser og uheld. Driftsinstruksen skal altid være tilgængelig for og kendt af personalet. [S3]
7. Virksomheden må kun modtage, opbevare og neddele nedenstående affaldsfraktioner.

Affaldsfraktioner	Maksimalt oplag	Oplagringssted	EAK-koder
Beton	20.000 ton	Udendørs	17 01 01
Mursten			17 01 02
Asfalt		Udendørs asfalts plads	17 03 02

[S4]

8. Affaldet skal kontrolleres ved modtagelsen og hurtigt muligt placeres i de dertil beregnede områder. [S5]
9. Bygge- og anlægsaffald, der indeholder farligt affald eller asbest, skal afvises, og dette affald må ikke behandles på området. [S6]
10. Hvis virksomheden modtager affald, der ikke er omfattet af virksomhedens miljøgodkendelse, og som det ikke umiddelbart er muligt at afvise, skal affaldet placeres i et særskilt oplagsområde og hurtigst muligt bortskaffes. Såfremt der er



tale om farligt affald eller asbest, skal affaldet opbevares enten i en overdækket container eller på et område under tag og med tæt belægning. [S7]

11. Der må kun neddeles sorterede materialer. Blandinger må dog neddeles, såfremt det neddelte skal nyttiggøres i denne blandende form. [S8]
12. Neddelingsanlægget skal være forsynet med støvforebyggende foranstaltninger som f.eks. et vandings- eller sprinklersystem. [S9]
13. Det areal hvor der opbevares asfalt, både det der skal knuses og det der er knust, skal befæstes og etableres med en tæt membran samt dræn under.
14. Oplagsplads til asfalt skal holdes adskilt fra de øvrige produkter.
15. Arealet til asfaltoplag skal være afgrænset af en opkant eller lignende, der sikrer at overfladevandet ikke kan løbe ind eller ud af arealet.
16. Overflade- og drænvand fra asfaltplads skal opsamles og bruges til sprinkling ved støvende aktiviteter. Vandet må kun bruges på asfaltpladsen, hvor der er membran under.
17. Der skal etableres en støjvold i form af en 3,5 meter høj og 150 meter lang jordvold af ren jord eller andet med tilsvarende støjdæmpende effekt, mod nord.

### Støj

18. Virksomhedens bidrag til det ækvivalente, korrigerede støjniveau målt i dB(A) må i intet punkt i skel til nabobeboelse i det åbne land, overstige nedenfor anførte værdier:

- 19.

Dag		
Mandag – fredag	Kl. 07.00 – 18.00	55 dB(A) (8 timer)
Lørdag	Kl. 07.00 – 14.00	55 dB(A) (7 timer)
Lørdag	Kl. 14.00 – 18.00	45 dB(A) (4 timer)
Søn- og helligdage	Kl. 07.00 – 18.00	45 dB(A) (8 timer)
Aften		
Alle dage	Kl. 18.00 – 22.00	45 dB(A) (1 timer)
Nat		
Alle dage	Kl. 22.00 – 07.00	40 dB(A)* (½ timer)

Virksomhedens bidrag til det ækvivalente, korrigerede støjniveau målt i dB(A) må i intet punkt i skel til nabobeboelse i boligområde (Idestrup), overstige nedenfor anførte værdier:

Dag		
Mandag – fredag	Kl. 07.00 – 18.00	45 dB(A) (8 timer)
Lørdag	Kl. 07.00 – 14.00	45 dB(A) (7 timer)
Lørdag	Kl. 14.00 – 18.00	40 dB(A) (4 timer)
Søn- og helligdage	Kl. 07.00 – 18.00	40 dB(A) (8 timer)
Aften		
Alle dage	Kl. 18.00 – 22.00	40 dB(A) (1 timer)

Nat		
Alle dage	Kl. 22.00 – 07.00	35 dB(A)* (½ timer)

\*Støjniveauets maksimalværdi – målt ved tidsvægtning fast – må om natten ikke overstige 55 dB(A).

Tallene i parentes angiver midlingstiden i den pågældende periode.

20. Driften må ikke medføre væsentlige støjgener uden for virksomhedens eget areal. Hvis der efter kommunens vurdering opstår støjgener, der vurderes at være til væsentlig større, end der kan forventes ifølge grundlaget for det ansøgte, kan kommunen meddele påbud om, at der skal indgives og gennemføres projekt for afhjælpende foranstaltninger. Ved vurdering af støjgeners væsentlighed, tages der udgangspunkt i Miljøstyrelsens vejledende støjgrænser.
21. Såfremt Guldborgsund Kommune finder der nødvendigt, skal virksomheden for egen regning lade udføre støjmåling og/eller – beregning af støjen fra anlægget for at dokumentere, at støjgrænserne er overholdt. Såfremt støjvilkåret er overholdt, kan der højst pålægges anlægget at få foretaget en støjmåling og eller –beregning pr. år.
22. Støjmålinger og eller –beregninger skal udføres af et DANAK akkrediteret firma eller et firma godkendt af Miljøstyrelsen til at udføre ”Miljømålinger ekstern Støj”. Driftsbetingelser og målepunkter skal aftales med tilsynsmyndigheden. Støjmålinger skal udføres i henhold til Miljøministeriets til enhver tid gældende vejledning om støj, pt. afsnit 7 og 9 i Miljøstyrelsens vejledning nr. 5/1984 om ekstern støj fra virksomheder. Målerapporten skal bl.a. udfærdiges ifølge vejledningens afsnit 9.10. Beregninger skal udføres i henhold til vejledningen nr. 5/1993 om beregning af ekstern støj fra virksomheder.

#### **Luftforurening**

23. Virksomheden må ikke give anledning til lugtgener uden for virksomhedens område, som efter kommunens vurdering er væsentlige for omgivelserne. [S10]
24. Virksomheden skal ved tilrettelæggelse af driften, herunder ved vanding eller befugtning, sikre, at der ikke opstår støvgener uden for virksomhedens område. [S11]
25. Hvis der uden for virksomhedens område konstateres støvgener, der efter kommunens vurdering er væsentlige, kan kommunen forlange, at støvende oplag overdækkes eller befugtes, og at der etableres afskærmning eller befugtning af sorterings- og håndteringsaktiviteterne. [S12]

#### **Spildevand**

26. Tank til opsamling af overfladevand fra asfaltplads inkl. afløbsinstallationer skal etableres i overensstemmelse med DS 432 – Norm for afløbsinstallationer. Etablering af tank samt afløbsinstallationer skal udføres af autoriseret kloakmester. Senest 14. dage efter arbejdet er udført, skal der sendes en færdigmelding med vedlagt kloaktegning og påtegning ”som udført” til Guldborgsund Kommune.

27. Tanken skal være typegodkendt af Prøvetagningsudvalget for olietanke jf. olietanksbekendtgørelsen eller skal efter Guldborgsund Kommunens vurdering opfylde lignende kvalitetskrav til opbevaring af husspildevand.
28. Tanken skal have en størrelse, der passer til den ønskede tømningshyppighed og den tilladte mængde overfladevand.
29. Tanken må ikke afgive fremmede stoffer f.eks. farve, oliesubstanser mv. til regnvandet. Der må ikke ske udsivning fra tanken til grundvandet, eller overløb, så der gives anledning til gener i nærområdet.
30. Tanken skal anbringes og indrettes således, at der er uhindret adgang til tømning, drift og vedligeholdelse. Tanken skal anbringes på fast underlag. Afstand til veje og skel skal være mindst 2 meter.
31. Vandstanden i tanken skal pejles minimum en gang i kvartalet, samt efter store regnskyl. Alternativ skal der etableres overfyldningsalarm.
32. Hvis regnvand fra asfaltpladsen ikke genbruges på asfaltpladsen, skal vandet bortskaffes til godkendt modtager.
33. Tanken skal pejles en gang om året og evt. bundslam skal fjernes til godkendt modtager.
34. Tanken skal opgraves og fjernes ved ophør af knusepladsen.

#### **Beskyttelse af jord, grundvand og overfladevand**

35. Overjordiske tanke til fyringsolie og motorbrændstof skal sikres mod påkørsel. Påfyldningsstudse og aftapningshaner (aftapningsanordninger) for olieprodukter, herunder motorbrændstof, skal placeres inden for konturen af en tæt belægning med kontrolleret afledning af afløbsvandet. Alternativt skal eventuelt spild opsamles i en tæt spildbakke eller grube. Udendørs spildbakker eller gruber skal tømmes, således at regnvand i bunden maksimalt udgør 10 % af spildbakkens eller grubens volumen. [S13]
36. Blandet bygge- og anlægsaffald, kildesorteret bygge- og anlægsaffald samt frasorterede materialer som f.eks. jern, isoleringsmaterialer, ledninger, træ, glaserede tegl og diverse kunstoffer og plast må kun opbevares og håndteres på befæstet areal med fald mod afløb eller sump, hvorfra der sker en kontrolleret afledning. [S14]
37. Der må ikke opbevares farligt affald på pladsen.
38. Tætte belægninger skal være i god vedligeholdelsesstand. Utætheder skal udbedres så hurtigt som muligt, efter at de er konstateret. [S16]
39. Eventuel vaskeplads for materiel mv. skal indrettes med en fast belægning med fald mod grube eller afløb, hvorfra der sker kontrolleret afledning. [S17-tilpasset]

### **Egenkontrol**

40. Virksomheden skal løbende og mindst 1 gang årligt gennemføre en kontrol for revner, lunger og andre skader af befæstede arealer og tætte belægninger, kar, gruber og sumpe. Utætheder skal udbedres, så hurtigt som muligt efter de er konstateret. [S18]
41. Tilsynsmyndigheden kan kræve, at virksomheden lader en uvildig sagkyndig foretage kontrollen af førnævnte belægning, dog højst en gang hvert tredje år. [S19]
42. Virksomheden skal føres driftsjournal over:
- Dato for og resultat af inspektioner samt evt. foretagne udbedringer af befæstede arealer, tætte belægninger, gruber mv.
  - Modtaget affald, der ikke er omfattet af virksomhedens miljøgodkendelse og oplysning om hvordan det blev håndteret og bortskaffet.
  - Pejlingsdata af overfladevandstank, henholdsvis hvert kvartal og årligt.
  - Dato for evt. tømning af overfladevandstank med notering af hvor det er bortskaffet til.

Ved udgangen af hvert kvartal registreres mængden af hver af de oplagrede affaldsfraktioner.

Driftsjournalen skal opbevares på virksomheden i mindst 5 år og skal være tilgængelig for tilsynsmyndigheden. [S20-tilpasset]

### **Generelle bemærkninger**

Udover ovenstående vilkår er der en række love, bekendtgørelser samt kommunale regulativer som driften og indretningen af anlægget skal være i overensstemmelse med. Opmærksomheden henledes specielt på:

- Lov om miljøbeskyttelse, som fastlægger, at enhver ændring af driften eller indretningen af anlægget, der kan medføre forøget forurening skal godkendes inden ændringen gennemføres. Det er Guldborgsund Kommune, der er godkendelsesmyndighed og som afgør, om ændringen er godkendelsespligtig.
- Miljøbeskyttelseslovens § 71, hvor den, der er ansvarlig for forhold eller indretning, som kan give anledning til forurening, straks skal underrette tilsynsmyndigheden, såfremt driftsforstyrrelser eller uheld medfører væsentlig forurening eller indebærer fare herfor.  
Uden for Guldborgsund Kommunes åbningstid skal Miljøvagten kontaktes på tlf. 114 som går via politiet.  
Underretningen bevirker ingen indskrænkning i den ansvarliges pligt til at søge følgerne af driftsforstyrrelser eller uheld effektivt afværget eller forebygget, ligesom det ikke fritager for pligten til at genoprette den hidtidige tilstand.
- Affaldsbekendtgørelse nr. 2159 af 9. december 2020 der bl.a. pålægger erhvervsvirksomheder at kildesortere deres affald og genanvende deres ganganvendelige affald.
- Guldborgsund Kommunes regulativ for erhvervsaffald.

- Guldborgsund Kommunes forskrift for opbevaring og håndtering af farligt affald og kemikalier.
- Bekendtgørelse nr. 1257 af 27. november 2019 om indretning, etablering og drift af olietanke, rørsystemer og pipelines.
- Bekendtgørelse nr. 1452 af 7. december 2015 om anmeldelse og dokumentation i forbindelse med flytning af jord.

Center for Teknik & Miljø  
23. november 2021

Jakob Lysholdt /  
Leder af Miljø, Civilingeniør

Annette Bruun Hansen  
Miljøtekniker

#### 4. MILJØTEKNISK BESKRIVELSE OG VURDERING

På baggrund af ansøgningsmaterialet og standardvilkår er der foretaget en miljøteknisk beskrivelse og vurdering af nedknusningsanlægget.

I det følgende redegøres for de begrundelser og vurderinger, der ligger til grund for de stillede vilkår. De vilkår, som er taget direkte fra de lovbundne standardvilkår, er der dog ikke redegjort nærmere for. Begrundelse og vurdering er således koncentreret om de vilkår, der ligger ud over standardvilkårene, samt de standardvilkår, som ikke er medtaget i denne miljøgodkendelse.

##### **Ansøger og ejerforhold**

Ansøger: Jesper B Jensen  
Sildestrup Øvej 12  
4872 Idestrup  
CVR nr. 27514332

Ejer af areal: Thomas Højgård  
Orupgård 1  
4800 Nykøbing F.

Virksomhedens placering  
Egeparken 3  
4800 Nykøbing F.

Virksomhedens kontaktperson  
Jesper B Jensen  
Sildestrup Øvej 12  
4872 Idestrup  
Tlf. 21910921  
E-mail jbjaps@gmail.com

##### **Virksomhedens art**

Virksomheden vil modtage og nedknuse beton, murbrokker og asfalt før det efterfølgende nyttiggøres.

Virksomheden skal miljøgodkendes efter Miljøbeskyttelseslovens § 33, stk. 1, da den er omfattet af punkt K206 på bilag 2 i godkendelsesbekendtgørelsen:

”Anlæg der nyttiggør ikke-farligt affald, bortset fra anlæg under listepunkt 5.3 i bilag 1, autoophugning, skibsophugning, biogasfremstilling, kompostering og forbrænding”.

Miljøstyrelsen har fastlagt standardvilkår for virksomheden.

##### **Virksomhedens placering**

Virksomheden placeres ved Orupgård Gods, matr. nr. 2f, Orupgård Hgd., Sdr. Kirkeby. Ejendommen er ligger i landzonen.

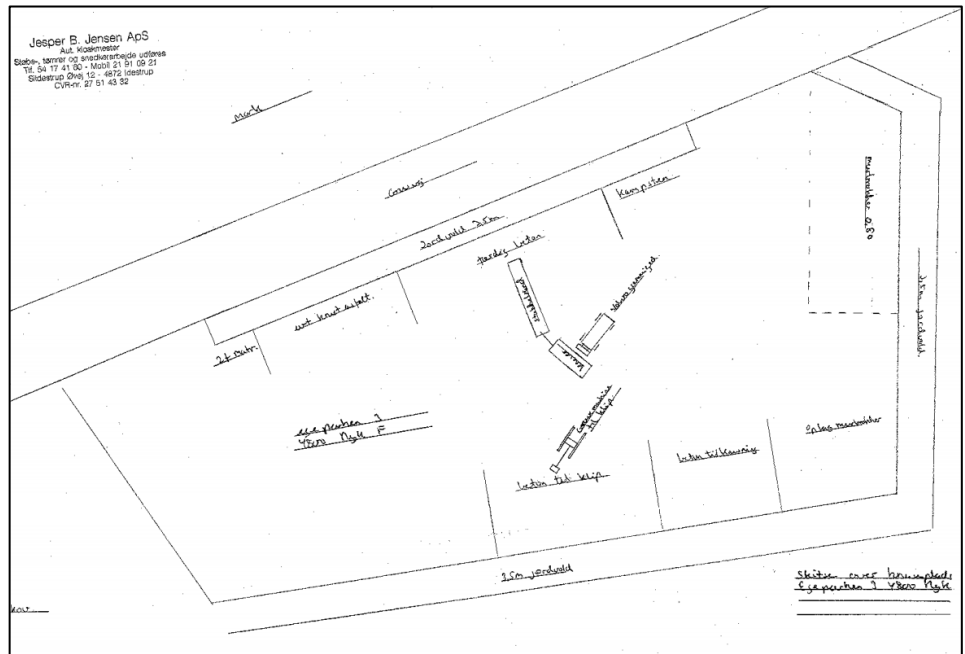
Ud over miljøgodkendelse kræver etablering af pladsen landzonetilladelse. Der er givet landzonetilladelse til aktiviteten den 29. oktober 2021.

Beliggenheden kan ses på nedenstående kort:



Kort 1: Beliggenhed

Virksomheden etableres på et areal på ca. 7.000 m<sup>2</sup> syd for Orupgård, se nedenstående plantegning.



Kort 2: Plantegning

**Generelt**

Der er to standardvilkår for listepunkt K206. Standardvilkårene omhandler ophør af driften og definition af befæstet areal og tætte belægninger. Det er fundet relevant at stille begge standardvilkår.

Der er stillet 3 øvrige vilkår som omhandler:

Første vilkår skal sikre, at forholdene er som beskrevet i ansøgningen og oplysninger givet i sagsforløbet bliver fuldt. Andet vilkår skal sikre at miljøgodkendelse er tilgængelig for de personer, der har ansvaret for anlæggets drift. Tredje vilkår oplyser, at godkendelsen bortfalder, hvis virksomheden ikke er startet indenfor 2 år fra godkendelsen er meddelt.

Vilkårene er stillet for at fastholde betingelserne for og sikre kendskab til godkendelsen

#### *Kommunens vurdering*

*Guldborgsund Kommune vurderer, at overholdelse af de stillede vilkår, vil sikre en optimal etablering og drift.*

#### **Indretning og drift**

Der er 7 standardvilkår til indretning og drift, omhandlende driftsinstruks for modtagelse og forbehold i tilfælde af driftsforstyrrelser og uheld. Hvilke typer materialer der må modtages og hvad der skal gøres såfremt der modtages materiale der ikke er godkendt. Desuden er der vilkår til nedknusningsanlægget. Det er vurderet relevant at stille alle 7 standardvilkår.

De affaldsfraktioner, der er søgt om tilladelse til at håndteres, er opremset i vilkår 7.

Det er fundet relevant at stille 5 yderligere vilkår til indretning og drift. Vilkårene omhandler asfalt oplag samt støjvold.

For at sikre der ikke sker forurening fra oplaget af asfalt er der stillet vilkår om membran og dræn under arealer, hvor asfalten skal ligge. Desuden skal arealet være forsynet med opkant som sikre mod overfladevand kan løbe ind på eller ud fra oplaget. Vand fra pladsen skal opsamles og bruges til støvdæmpende foranstaltninger ved støvende aktiviteter på pladsen. Vandet må ikke bruges uden for asfaltpladsen.

Asfalt må ikke blandes med de øvrige materialer, da der er strengere krav til oplag af asfalt.

Sidste vilkår omhandler etablering af støjvold. Jordvolden skal etableres af ren jord i henhold til jordflytningsbekendtgørelsen.

Da der udelukkende er søgt om tilladelse til ikke-farligt affald, har Guldborgsund Kommune vurderet, at der kan gives tilladelse til de ansøgte affaldsfraktioner (beton, murbrokker og asfalt). Det er ligeledes præciseret i vilkåret hvor stort et oplag, der må være. Guldborgsund Kommune har vurderet at virksomheden kan rumme de mængder, der er søgt om.

Oplag af materialer vil ske i det fri. Anlægget vil blive placeret på en plads bestående af knust beton. Der hvor asfalten skal håndteres er der stillet krav om membran og dræn samt opsamling af overfladevand.

Der vil ikke blive opført bygninger i forbindelse med virksomheden.



Der er ikke vurderet behov for at stille yderligere vilkår til indretning og drift.

#### *Kommunens vurdering*

*Guldborgsund Kommune vurderer, at anlægget kan overholde standardvilkårene til indretning og drift. Det er endvidere Guldborgsund Kommunes vurdering, at anlægget kan placeres og indrettes, så det ikke er til væsentlig gene for omkringboende, natur og miljø.*

#### **Støj**

Standardvilkårene indeholder ikke støjvilkår, idet disse skal tilpasses naboområderne jf. retningslinjerne i Miljøstyrelsens vejledning nr. 5/1984: Ekstern støj fra virksomheder.

Knusepladsen etableres bag driftsbygninger med mere end 300 m til nærmeste boliger nord og nordvest fra området. Nærmeste boliger syd for området er mere end 800 m væk.

Virksomheden placeres i landzone. Jf. støjvejledningen er virksomheden placeret i områdetype 8 – Det åbne land. I vejledningen er der ikke fastsat generelle vejledende grænseværdier for områdetyper 8, da der bør foretages en konkret vurdering for hvert enkelt område og/eller for hver enkelt sag.

Jf. støjvejledningen bør der stilles krav om grænseværdi, som gælder for områdetype 3 ved nærmest liggende enkeltbolig.

Guldborgsund Kommune har efter en konkret vurdering, stillet krav om vilkår svarende til områdetype 3 til anlægget.

Der ud over er der stillet vilkår om tilladelig støj i nærmeste boligområde (Idestrup) jf. støjvejledningens områdetype 5, Boligområder for åben og lav boligbebyggelse.

Med baggrund i de muligheder, der er for støjdæmpende tiltag samt at områdets omgivelser er spredt bebyggelse, vurderer kommunen, at støjen vil kunne reguleres, så støjen ikke vil genere naboer med baggrund i de vejledende støjgrænser i støjvejledningen.

Ud over vilkår om tilladelige støjniveauer, er der vilkår om, at der kan kræves udført støjmåling og/eller –beregning, hvis der opstår begrundet mistanke om, at de fastsatte maksimale støjniveauer er overtrådt, samt vilkår om at støjmåling og/eller –beregning skal udføres i henhold til retningslinjerne i miljøstyrelsens vejledning.

De væsentlige støjkilder vil være til- og frakørsel til anlægget samt nedknusning. Det vil være aktivitet på virksomheden inden for normal arbejdstid mandag til fredag fra kl. 7 til 18 samt lørdag fra kl. 7 til 14. Der vil ikke blive knust brokker lørdag, søn- og helligedag samt aften og nat.

DJ Miljø & Geoteknik P/S (dj-mg) har foretaget støjmåling og-beregning af anlægget, se bilag 2.

Dj-mg har beregnet at støjgrænsen på 55 dB(A) i driftstiden – mandag til fredag fra kl. 7 til 18 ved boliger på Orupgård samt støjgrænse på 45 dB(A) ved Idestrup kan overholdes ved etablering af en støjvold, som er 3,5 meter høj på en længde af 150 meter, nord for oplag og knusepladsen.

Under indretning og drift er der derfor stillet vilkår om etableringen af støjvolden. Ønskes anden indretning til støjdæmpning end den foreslået støjvold, skal der fremsendes dokumentation for at indretningen har samme støjdæmpende effekt som volden.

*Kommunen vurdering*

*Guldborgsund Kommune vurderer, at virksomheden vil kunne overholde støjgrænserne, såfremt det etableres en støjvold jf. bilag 2.*

**Luftforurening**

Der er 3 standardvilkår under luftforurening. Vilkårene handler om at virksomheden ikke må give anledning til lugt- eller støvgener. Ved støvende aktiviteter skal der ske afhjælpende foranstaltninger.

Da virksomheden kun vil modtage rene brokker forventes det ikke at give anledning til lugtgener. Hvorimod der godt kan opstå støvgener både ved af- og pålæsning af materialet samt under nedknusningen. Såfremt man er opmærksom på eventuelle støvgener og klar til at forebygge disse, vurderes det ikke at anlægget giver anledning til væsentlige støvgener. I denne betragtning ligger også afstand til naboer.

Eventuelle støvgener vil blive bekæmpet med befugtning med vand. Vand opsamlet på asfaltpladsen må kun bruges på asfaltpladsen.

Det er fundet relevant at stille alle 3 standardvilkår. Derimod er der ikke fundet behov at stille yderligere vilkår.

*Kommunens vurdering*

*Guldborgsund Kommune vurderer, at ved overholdelse af de stillede vilkår, vil virksomheden ikke være til væsentlig gene for omgivelserne med hensyn til lugt og/eller støv.*

**Spildevand**

Der er ingen standardvilkår i relation til spildevand.

Der er stillet vilkår om at regn- og overfladevand fra asfaltpladsen skal opsamles. Vandet vil blive opsamlet i en tank. Tanken vil blive placeret i støjvolden. Tanken tømmes med pumpe til vanding, som udgangspunkt kører vandingen automatisk. Tanken vil være på ca. 11 m<sup>3</sup> og kunne indeholde ca. 4.200 l vand.

Guldborgsund Kommune har vurderet det er relevant, at stille en række vilkår til tanken for opsamling af regn- / overfladevand fra asfaltpladsen, for at sikre jord og grundvand mod forurening.

Vilkårene omhandler etablering af tanken skal ske i overensstemmelse med DS 432. Tanken skal være typegodkendt og afløbsinstallationerne skal udføres af en autoriseret kloakmester. Tanken skal have en størrelse som passer til aktiviteten på pladsen og nedbørsmængden.

Desuden er der stillet vilkår om at tanken ikke må afgive stoffer til vandet samt at der ikke må ske udsivning eller overløb fra tanken.

Tanken skal anbringes og indrettes så den kan tømmes, pejles, og drift og vedligeholdelse kan ske.

Der ud over er der stillet vilkår til pejling af vandstanden i tanken minimum en gang i kvartalet samt en gang om året med hensyn til bundslam. Evt. bundslam skal bortskaffes til godkendt modtager.

Vandet fra tanken må kun bruges på asfaltpladsen (hvor det er samlet op). Dette er et krav for, at der ikke skal ske forurening med stoffer der er udvasket af det brugte asfalt.

Til sidst er det stillet vilkår til fjernelse af tanken ved ophør af nedknusepladsen.

#### *Kommunens vurdering*

*Guldborgsund Kommune vurderer, at ved overholdelse af de stillede vilkår, har virksomheden sikres sig mest mulig mod forurening af jord og grundvand med spildevand.*

#### **Affald**

Der er ingen standardvilkår i relation til affald.

Virksomheden vil kun modtage ikke forurenede brokker (beton, murbrokker og asfalt) som skal knuses før nyttiggørelse. Såfremt der skulle modtages andet, skal dette affald opbevares forsvarligt og bortskaffes i henhold til kommunens erhvervsaffaldsregulativ.

Da affald er et meget reguleret område, er det ikke vurderet nødvendigt at stille vilkår til affald. Der skal dog bemærkes at kommunens regulativ for erhvervsaffald skal overholdes. Det samme skal affaldsbekendtgørelsens krav.

#### *Kommunens vurdering*

*Guldborgsund Kommune vurderer, at såfremt kommunens regulativ og affaldsbekendtgørelsen overholdes, vil virksomheden ikke give anledning til eller risiko for forurening.*

#### **Beskyttelse af jord, grundvand og overfladevand**

Der er 5 standardvilkår i relation til beskyttelse af jord, grundvand og overfladevand. Det er fundet relevant at stille 4 af standardvilkårene.

Standardvilkår om farligt affald er ikke medtaget, men der er i stedet indsat vilkår om, at der ikke må opbevares farligt affald på pladsen.

De 4 standardvilkår der er stillet omhandler olietanke, opbevaring af blandet bygningsaffald og andet affald, såfremt dette måtte forekomme. Tætte belægninger skal være i orden og utætheder skal repareres hurtigst muligt. Vilkår til vaskeplads er stillet, for såfremt der etableres en vaskeplads, som skal benyttes til at vaske materiel på.

Det ansøgte plads for nedknusning af beton, murbrokker og asfalt ligger i områder med særlige drikkevandsinteresser (OSD). Inden for OSD må arealet i princippet

ikke ændres til mere grundvandstruende anvendelse. Dele af området er desuden udpeget som et sårbart område for nedsivning af forurenende stoffer fra overfladen. Der er ca. 1 km til nærmest drikkevandsboring.

Rene murbrokker og beton, hvor der ikke kan udsive forurenende stoffer fra, udgør ikke et grundvandsmæssigt problem, og et sådant anlæg kan etableres i OSD og et sårbart område. Men nedknust asfalt er et grundvandsmæssigt problem på grund af det øgede overfladeareal samt gennemtrængeligheden for vand.

For at forhindre forurening med forurenende stoffer, er der stillet en del vilkår til opbevaring af asfalten og beskyttelse af jord og grundvand, se under indretning og drift.

Der er tale om materialer, der ifølge restproduktbekendtgørelsen<sup>4</sup> vil kunne genanvendes uden tilladelse.

Det er vurderet, at der ikke behov for yderligere vilkår end standardvilkår til beskyttelse af jord, grundvand og overfladevand.

#### *Kommunens vurdering*

*Guldborgsund Kommune vurderer, at ved overholdelse af de stillede vilkår, vil virksomheden ikke give anledning til eller risiko for forurening af jord, grund- og / eller overfladevand.*

#### **Driftsforstyrrelser eller uheld**

Der er ingen standardvilkår til driftsforstyrrelser eller uheld.

Såfremt der opstår driftsforstyrrelser eller uheld er virksomheden forpligtet til at meddele dette til Guldborgsund Kommune. Uden for kommunens normale arbejdstid skal Miljøvagten kontaktes via politiet på tlf. 114.

Da underretningspligten er et lovkrav jf. miljøbeskyttelsesloven, er der ikke behov for at stille vilkår herom.

#### *Kommunens vurdering*

*Guldborgsund Kommune vurderer, at når virksomheden følger proceduren for hvordan der skal reageres ved driftsforstyrrelser og uheld er risikoen for uheld og forurening i forbindelse med driftsforstyrrelser minimale.*

#### **Egenkontrol**

Der er 3 standardvilkår. Det er vurderet relevant at stille alle 3 standardvilkår. Vilkårene omhandler kontrol af befæstede arealer og tætte belægninger samt driftsjournal.

Til vilkåret om driftsjournal er der tilføjet, at der skal føres journal over pejling af overfladevandstanken fra asfaltpladsen, samt dato for tømning af tanken, hvis der er nødvendigt. Der ud over skal det noteres, hvor vandet/slammet er bortskaffet til.

Det er ikke fundet relevant at stille yderligere vilkår.

---

<sup>4</sup> Bek. om anvendelse af restprodukter, jord og sorteret bygge- og anlægsaffald nr. 1672 af 15. december 2016

*Kommunens vurdering*

*Guldborgsund Kommune vurderer, at overholdelse af det stillede vilkår vil give en sikker drift.*

**Bedst tilgængelige teknik (BAT)**

Virksomheder skal begrænse forurening, så det svarer til, hvad der kan opnås ved anvendelse af bedst tilgængelig teknik, BAT. Virksomheder der er omfattet af standardvilkår, betragtes som overholdelse af BAT.

*Kommunens vurdering*

*Guldborgsund Kommune vurderer, at nedknusningsanlægget lever op til BAT, ved at overholde de relevante standardvilkår.*

**Habitatvurdering**

Det ansøgte ligger ca. 3,8 km fra Natura 2000-område nr. N256, herunder Habitatområde nr. H265 Bangsebro Skov og Sønder Kohave. Udpegningsgrundlaget for Natura 2000-området fremgår af nedenstående tabel:

Tabel 1: Udpegningsgrundlag for Natura 2000-området

<b>Udpegningsgrundlag for habitatområde H265 Bangsebro Skov og Sønder Kohave</b>	
<b>Naturtyper:</b>	Bøg på muld (9130) *Elle- og askeskov (91E0) Ege-blandskov (9160) * angiver prioriteret naturtype
<b>Arter:</b>	Bredøret flagermus

Med denne afstand mellem det ansøgte og Natura 2000-området vurderes det, at det ansøgte ikke vil påvirke udpegningsgrundlaget for Natura 2000-området væsentligt. Følgende Bilag IV-arter vurderes at kunne forekomme på arealet: Primært flyvende flagermus og vandrende og evt. rastende padder på grund af nærliggende fredsskov og beskyttede vandhuller, men området vurderes ikke være et særligt yngle- og rastested for arterne.

Center for Teknik & Miljø vurderer derfor, at det ansøgte ikke kan beskadige eller ødelægge yngle- eller rasteområder for dyrearter, der er optaget i Habitatdirektivets Bilag IV eller ødelægge plantearter optaget på Bilag IV.

Vi gør opmærksom på, at man i henhold til Artsfredningsbekendtgørelsen §§ 10 og 14 ikke forsætligt må indfange eller slå visse vildtlevende dyr ihjel, ødelægge dem eller indsamle deres æg samt ikke forsætligt må plukke, opgrave eller ødelægge mv. visse vildtvoksende planter. Af dyr gælder det for alle padder og flagermus.

*Kommunens vurdering*

*Guldborgsund Kommune vurderer derfor, at det ansøgte ikke kan beskadige eller ødelægge yngle- eller rasteområder for dyrearter, der er optaget i Habitatdirektivets Bilag IV eller ødelægge plantearter optaget på Bilag IV.*

**Natur**

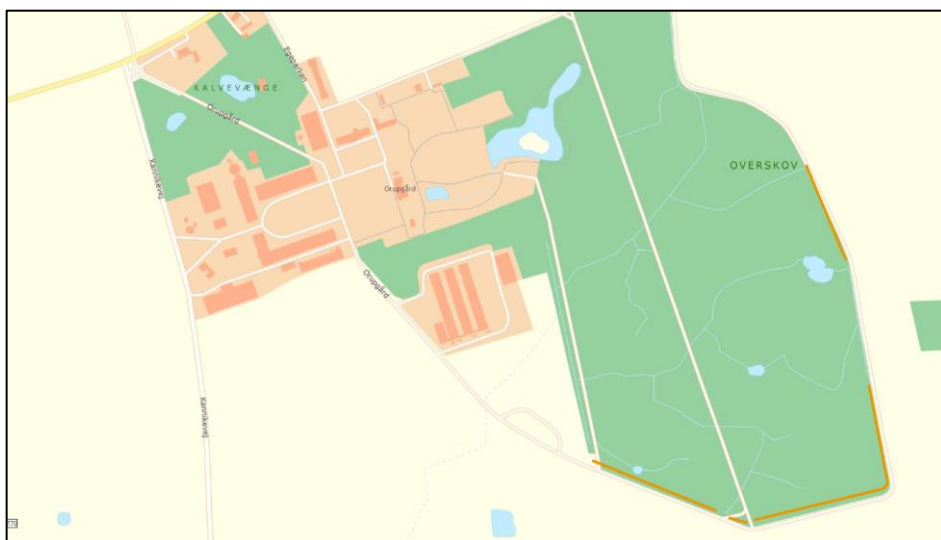
Nedknuseanlægget vil blive placeret i det åbne land ved Orupgård. Pladsen er placeret inden for nogle særlige værdifulde natur og landskabsområder. Jf. kommuneplan 2019-2031 er følgende natur og landskabstemaer berørt:

### Beskyttede sten og jorddiger

I henhold til Museums § 29a må der ikke foretages ændringer af beskyttede sten- og jorddiger uden dispensation fra Kommunen.

Der er registreret en lille stykke af et beskyttet sten- og jorddige i den sydlige del af området. Kommunen vurderer, at diget ikke er helt korrekt aftegnet, og at diget faktisk er beliggende uden for området.

Man bør dog være opmærksom på, at hvis der er et dige på det lille stykke, må man som nævnt ikke ændre tilstanden af det herunder fjerne det, mindske det osv. uden dispensation fra Kommunen.



Kort 3: Beskyttelse sten og jorddige

### Skovbyggelinje

Det ansøgte ligger inden for skovbyggelinjen. Men da skovbyggelinjen regulerer bebyggelse o.l., er den ikke relevant i denne sag.



Kort 4: Skovbyggelinje

#### Værdifuldt kulturmiljø

Det ansøgte ligger inden for kulturmiljø nr. 391-29 Orupgård.

Sårbarheden af kulturmiljøet er følgende: Den åbne del af hovedgårdslandskabet er sårbart over for tilplantning og andre væsentlige ændringer af landskabsstrukturen. Alléer og hegn og egne i Kalvevænget er sårbare over for fældning/rydning. Bygningerne er sårbare over for funktionstømning, forfald og væsentlige ændringer af arkitektur og omgivelser.

Kommunen vurderer, at de ansøgte aktiviteter ikke forringer kulturmiljøet væsentligt, da der bl.a. ikke er tale om ændringer af landskabsstruktur, tilplantning og ændringer af bygninger.



Kort 5: Værdifuldt kulturmiljø

#### *Kommunens samlet vurdering vedrørende natur*

*Såfremt virksomheden bliver indrettet og drevet som oplyst, og i henhold til denne miljøgodkendelses vilkår vurderes det, at naturområderne ikke vil blive væsentlig berørt af etablering af virksomheden.*

#### **Miljøvurdering (VVM-screening)**

Virksomheden er omfattet af punkt 11 b: "Anlæg til bortskaffelse af affald", Bilag 2 i Miljøvurderingsloven.

Guldborgsund Kommune har foretaget en miljøvurdering jf. bilag 1 i miljøvurderingsbekendtgørelsen. Resultatet af screeningen ses i bilag 4: "VVM-screening".

Til grundlag for miljøvurderinger ligger desuden ansøgning om miljøgodkendelse.

#### *Kommunens vurdering*

*Virksomheden er vurderet ud fra dets art, dimension og placering til ikke at få væsentlig indvirkning på miljøet. Der er derfor ikke krav om en miljøvurdering. Nærmere begrundelse ses i screeningskemaet, bilag 4.*

### **Samlet vurdering**

Ud fra en konkret vurdering, er det Guldborgsund Kommunens vurdering, at virksomheden kan etableres uden det får væsentlig betydning for omgivelserne og miljøet.

Guldborgsund Kommune vurderer, at der er foretaget det nødvendige for at sikre, at der ikke sker forurening af omgivelser og grundvand.

## **5. ØVRIGE OPLYSNINGER**

### **Retssikkerhed**

I henhold til reglerne i miljøbeskyttelsesloven er der 8 års retsbeskyttelse på vilkårene i denne miljøgodkendelse. For vilkår med retsbeskyttelse kan Guldborgsund Kommune inden for fristen på 8 år, kun meddele påbud eller revurdere godkendelsen, hvis de godkendte aktiviteter helt undtagelsesvis medfører skadevirkninger, der ikke kunne forudses på godkendelsestidspunktet. Eller hvis der fremkommer nye muligheder for at nedbringe aktiviteterens miljøpåvirkning væsentligt, uden at det medfører uforholdsmæssige omkostninger. (Lovens § 41a, stk. 2).

Vilkår om egenkontrol er ikke omfattet af retsbeskyttelsen.

### **Revurdering**

Når der er forløbet 8 år fra meddelelsen af denne miljøgodkendelse kan miljøgodkendelsen til enhver tid tages op til revision. Der er ikke faste tidspunkter for hvornår eller hvor tit virksomheder omfattet af listepunkt K206 skal revurderes.

## **6. HØRINGER**

Udkast til miljøgodkendelse blev den 3. november 2021 sendt i høring hos ansøger og ejer af arealet, hvor virksomheden placeres. Det er vurderet, at der ikke er naboer, der bliver væsentligt berørt af etablering af virksomheden. Der er derfor ikke foretaget nabohøring af nærmeste naboer.

Ansøger og ejer af arealet hvor virksomheden placeres, har ikke haft bemærkninger til udkast til miljøgodkendelse.

## **7. SAMLET VURDERING OG KONKLUSION**

Samlet set er det Guldborgsund Kommune konklusion, at der kan meddeles godkendelse til virksomheden for nedknusning af beton, murbrokker og asfalt. Det er vurderet, at virksomheden ikke vil have en negativ påvirkning på miljø eller omkringboende.



## 8. BILAG

Bilag 1: Oversigtskort

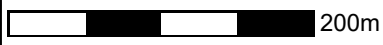
Bilag 2: Støj

Bilag 3: Udtalelse grundvand

Bilag 4: VVM-Screening



Ansøgte plads



GULDBORGSUND

**Oversigtskort**

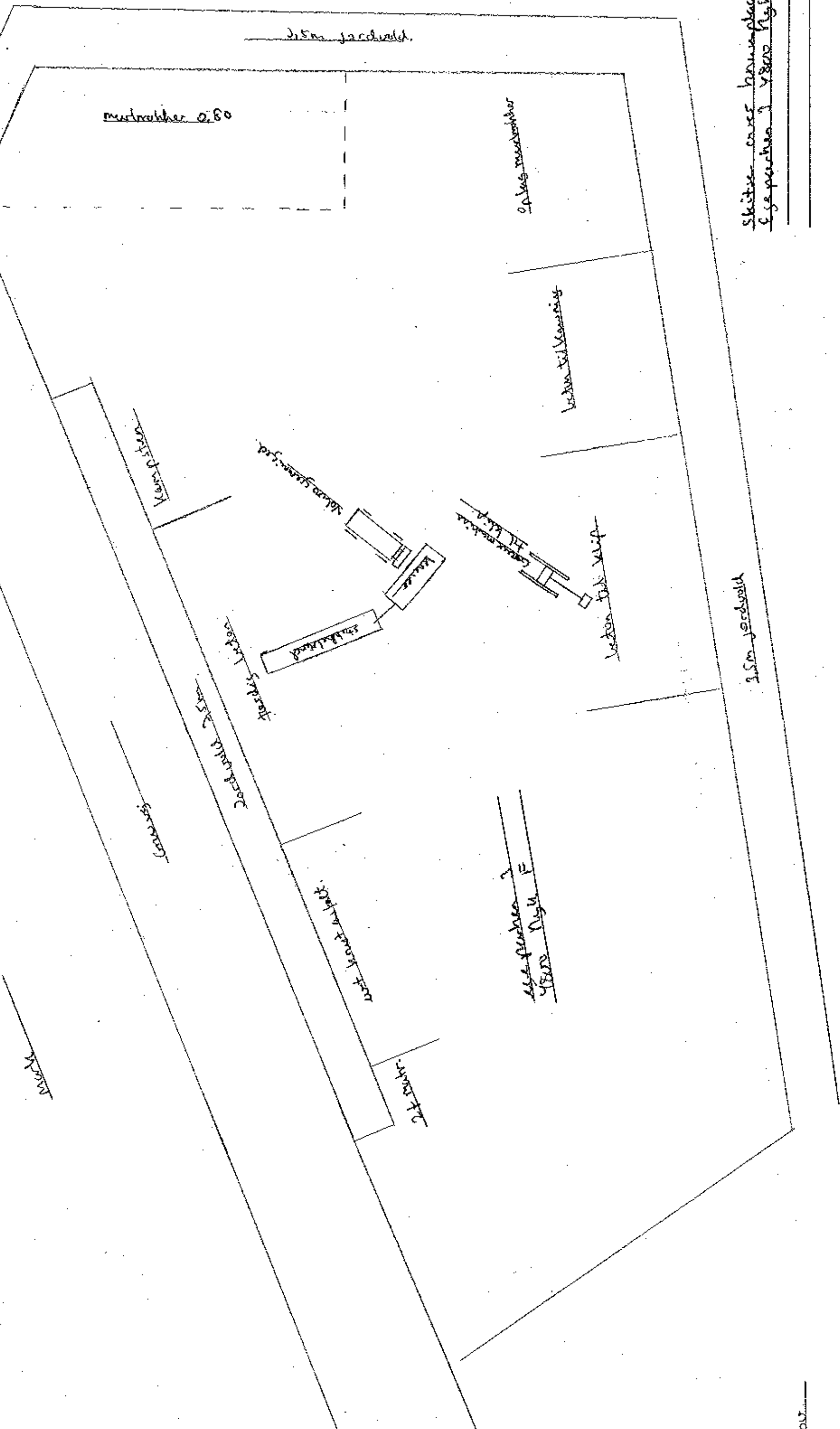
Plads til nedknusning af beton, murbrokker og asfalt

Tidspunkt: 16-08-2021 09:37:23

Målestoksforhold: 1:5000

© Guldborgsund Kommune

**Jesper B. Jensen ApS**  
 Aut. Kloakmester  
 Støber, tørrer og sneedkararbejde udføres  
 Tlf. 54 17 41 80 - Mobil 21 91 09 21  
 Sidestrup Øvej 12 - 4872 Idestrup  
 CVR-nr. 27 51 43 32



Skitse over havningsplads  
 Espevej 12 4872 Idestrup

Skov



Rekvirent:  
Jesper B Jensen ApS  
Sildestrup Øvej 12  
4872 Idestrup  
Cvr: 27514332

17. juni 2021  
Notat nr.: djmg2120-1  
Forfatter: ALE  
KS: REN

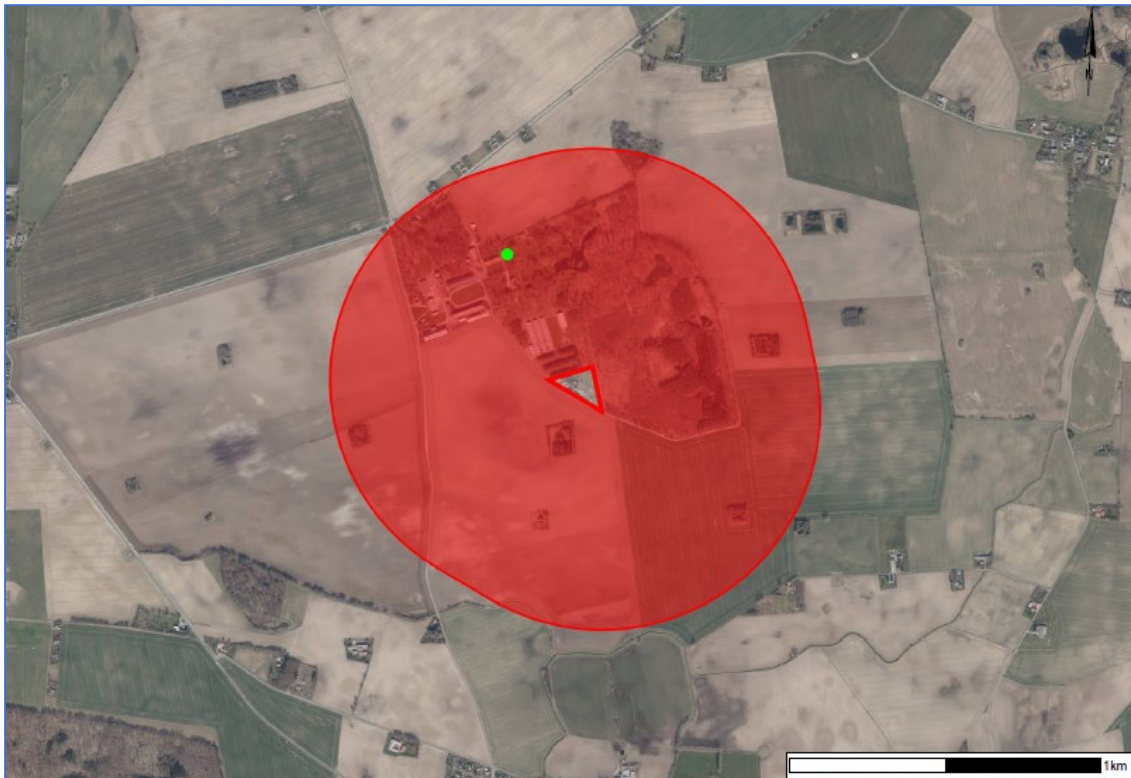
Att. Jesper B. Jensen

## ***Støj fra nedknusning af beton Orupgård Egeparken 3, 4800 Nykøbing F***

### **1. Notatets formål og baggrund**

I forbindelse med ansøgningen om etablering af nedknusningsanlæg på Egeparken 3 ønsker Guldborgsund Kommune dokumentation for at anlægget ville kunne overholde Miljøstyrelsens vejledende støjgrænser.

Herunder ses luftfoto af virksomheden med markering af det område, hvori støjen ønskes vurderet.



*Figur 1 Luftfoto af virksomheden og dens omgivelser. Nedknusningen udføres i det trekantede område uden rød markering.*

## 2. Støjgrænser

Betonknuseren er kun i drift i tidsrummet 7:00-18:00 på hverdage, hvor støjgrænserne er

- 55 dB ved boliger i det åbne land
  - Forventet støjgrænse ved boliger på Orupgård
- 45 dB i sammenhængende boligområder
  - Forventet støjgrænse i Idestrup

Støjen skal måles eller beregnes ved den mest støjbelastede facade eller på det mest støjbelastede opholdsareal. Hvis der forekommer tydeligt hørbare toner eller impulser i støjen skal der tillægges +5 dB før støjen sammenlignes med støjgrænsen.

Støjgrænserne er gældende i ”praktisk frit felt”, dvs. uden refleksion fra naboernes egen facade.

## 3. Referencepunkter for støjberegninger

Der er udført punktberegninger ved de mest støjbelastede bygninger på Orupgård. Støjberegningerne omfatter såvel boliger som driftsbygninger. For boliger er udført beregninger for alle etager ud fra en forudsætning om at beregningsskærm for stueetage er 2 m over terræn, og at etagehøjden er 3,5 m. Mest støjbelastede bolig er Orupgård 1, der er bolig i tre etager.

Beregningsskærmens placering fremgår af Bilag 1a og 1b. For boliger i det åbne land skal støjgrænserne vurderes ved facader og på opholdsarealer i afstande op til 10-15 m fra boligen.

## 4. Virksomheden og dens væsentligste støjkilder

### 4.1. Støjkilder

Nedknusningen omfatter 3 maskiner (gravemaskine, frontlæsser og betonknuser), hvor selve betonknuseren er langt den kraftigste støjkilde.

Kildestyrken for nedknusningsprocessen blev målt 6/9-2019. Målingen er dokumenteret i notatet mlja1923-1 Støj fra nedknusning af beton Radbjergvej 16, 4873 Væggerløse. Ved målingerne blev der anvendt en betonknuser af typen: Rubblemaster, Compact Recycler, RM80 GO!-0060, Årgang 2012

Herunder ses foto fra målingerne:



Figur 2 Foto af nedknusningsprocessen

Placeringen af støjkilderne ses i Bilag 1b.

Der anvendes følgende kildestyrker:

	L <sub>WA</sub> 63Hz	L <sub>WA</sub> 125Hz	L <sub>WA</sub> 250Hz	L <sub>WA</sub> 500Hz	L <sub>WA</sub> 1kHz	L <sub>WA</sub> 2kHz	L <sub>WA</sub> 4kHz	L <sub>WA</sub> 8kHz	L <sub>WA</sub> Totalt
	dB(A)	dB(A)	dB(A)	dB(A)	dB(A)	dB(A)	dB(A)	dB(A)	dB(A)
Gravemaskine + Betonknuser i fuld drift	87,1	101,8	111,6	116,0	115,9	114,8	109,9	100,9	121,3
Frontlæsser + betonknuser i tomgang	90,7	102,1	111,2	111,8	114,5	111,8	105,1	94,5	118,8

Kildehøjden er 2 m for alle processer.

#### 4.2. Driftssituation

Ca. 50 minutter pr time fødes betonknuseren kontinuerligt af gravemaskinen. Ca. 2 x 5 minutter pr time kører betonknuseren i tomgang, mens frontlæsseren flytter det nedknuste materiale. Hele processen betjenes af én mand, der skifter mellem at betjene i gravemaskinen for at føde betonknuseren og at køre med frontlæsseren for at flytte det knuste materiale. Den mest støjende proces er de 50 minutter, hvor betonknuseren fødes af gravemaskinen.

Beregningerne er udført som middelværdi over 8 timer, der er referencetidsrummet i dagperioden på hverdage. I de 8 timers referencetidsrum indgår:

- 7 timers drift med 50 minutters knusning og 10 minutters flytning
- 1 times pause, hvor der ikke er drift af maskinerne

### 5. Beregningsforudsætninger

Der er udført beregninger jf. Miljøstyrelsens vejledning 5/1993 "Beregning af ekstern støj fra virksomheder", som implementeret i beregningsprogrammet SoundPLAN 8.1. Senest opdateret den 27/4-2020. Indstillinger af beregningsprogrammet: Reflection order: 3. Max Reflection Distance: Rec./Src: 200 m. Search radius: 5000 m. Maskevidde i konturberegninger: 10 m.

#### 5.1. Terræn

Der er opbygget en 3D model med terræn og bygninger hentet fra kortforsyningen.dk, suppleret med iagttagelser i området. Terrænet er regnet som akustisk absorberende (fx græs eller jord) og der er ikke akustisk hårde overflader i transmissionsvejen til de nærmeste boliger. Terrænhøjder anvendt ved beregningerne fremgår af Bilag 2a.

#### 5.2. Bygninger

Som udgangspunkt er bygningernes højder beregnet som tagrendehøjden ud fra højdeinformationen i kortmaterialet. Refleksionstab for alle bygninger er jf. beregningsmetoden 1 dB.

### 6. Støjtold

De udførte beregninger omfatter en 3,5 meter høj støjtold med en længde på 150 meter. Voldens sider er forholdsvis stejle med en hældning på 1:1,5. Volden ligger på terræn hvor der allerede delvis er etableret vold. Det er forudsat at voldens fod overalt er i kote 9, der ca. er højden på den naturlige terræn i området.

### 7. Usikkerhed

Da der er tale om ansøgning om etablering af ny virksomhed tages der ikke højde for usikkerhed ved vurdering af støjen.

Til orientering kan det oplyses, at jf. Miljøstyrelsens Vejledning 5/1984 ”Støj fra virksomheder” vil myndighederne normalt kun gribe ind overfor en eksisterende virksomhed, når det med sikkerhed er dokumenteret, at støjgrænsen er overskredet. Dvs. hvis måleværdien minus usikkerheden er lavere end grænseværdien, betragtes støjkravet som imødekommet. Usikkerheden er normalt i området 2-5 dB i denne type beregninger.

## 8. Tillæg for tydeligt hørbare toner/impulser

Hvis støjen fra virksomheden frembringer særligt generende støj med indhold af toner eller impulser, skal der tillægges +5 dB til det beregnede energiækvivalente støjniveau,  $L_{Aeq}$  ved fastlæggelsen af støjbelastningen,  $L_r$ . Det samlede tillæg for toner og impulser kan højst være +5 dB.

Ved kildestyrkemålingen i 2019 blev der ikke observeret toner eller impulser fra nedknusningen. Derfor vurderes det, at der heller ikke i denne sag er tydeligt hørbare toner eller impulser.

Der gives ikke tillæg for hverken toner eller impulser, og de beregnede  $L_{Aeq}$  værdier kan derfor umiddelbart sammenlignes med støjgrænserne.

## 9. Beregningsresultater og vurdering

Støjkonturer beregnet i højden 1,5 m over lokalt terræn ses i Bilag 1a og 1b.

Herunder ses beregningsresultater, støjgrænser og evt. overskridelse af støjgrænsen i udvalgte, mest støjkritiske positioner:

djmg2120-1 Punktberegning med støjgrænser		Støjberegning Betonknuser Orupgård Nykøbing F Facade- og punktberegning				
Receiver	Fl	Z m	Grænse 7-18 dB(A)	$L_{Aeq, 8h}$ 7-18 dB(A)	$L_{Aeq, 8h, diff}$ 7-18 dB	
Egeparken 3, Orupgård	Stuen	12,3	55	46,3	---	
Egeparken 3, Orupgård	1. Etage	15,8	55	48,4	---	
Egeparken, Orupgård	Stuen	12,2	55	46,3	---	
Egeparken, Orupgård	1. Etage	15,7	55	48,7	---	
Høsehus S	Stuen	12,0		59,2		
Høsehus V	Stuen	13,1		53,5		
Møllevvej 56, Idestrup	Stuen	8,8	45	40,6	---	
Møllevvej 56, Idestrup	1. Etage	11,8	45	40,7	---	
Møllevvej 62, Idestrup	Stuen	7,5	45	40,7	---	
Møllevvej 62, Idestrup	1. Etage	10,5	45	40,8	---	
Orupgård 1, Orupgård	Stuen	12,1	55	42,3	---	
Orupgård 1, Orupgård	1. Etage	15,6	55	42,0	---	
Orupgård 1, Orupgård	2. Etage	19,1	55	42,2	---	
Orupgård 1, Orupgård	Stuen	12,1	55	45,6	---	
Orupgård 1, Orupgård	1. Etage	15,6	55	51,9	---	
Orupgård 1, Orupgård	2. Etage	19,1	55	54,1	---	
Orupgaard 1 Have	Stuen	11,6	55	47,9	---	

Figur 3 Beregningsresultater i punkter. Punktberegninger uden bidrag fra egen facade

Såfremt, der etableres 4 m høj jordvold, nord for ned som beskrevet, er:

- Støjgrænsen på 55 dB ved boliger i det åbne land (Orupgård) overholdt
- Støjgrænsen på 45 dB i sammenhængende boligområde (Idestrup) overholdt

## 10. Konklusion

Der er udført beregninger, der viser, at de forventede støjgrænser kan overholdes, hvis der nord for nedknusningsområdet etableres 3,5 m høj jordvold.

## **Bilagsoversigt**

Bilag 1a Støjkonturer og punktberegninger  
Stort område inkl. Idestrup

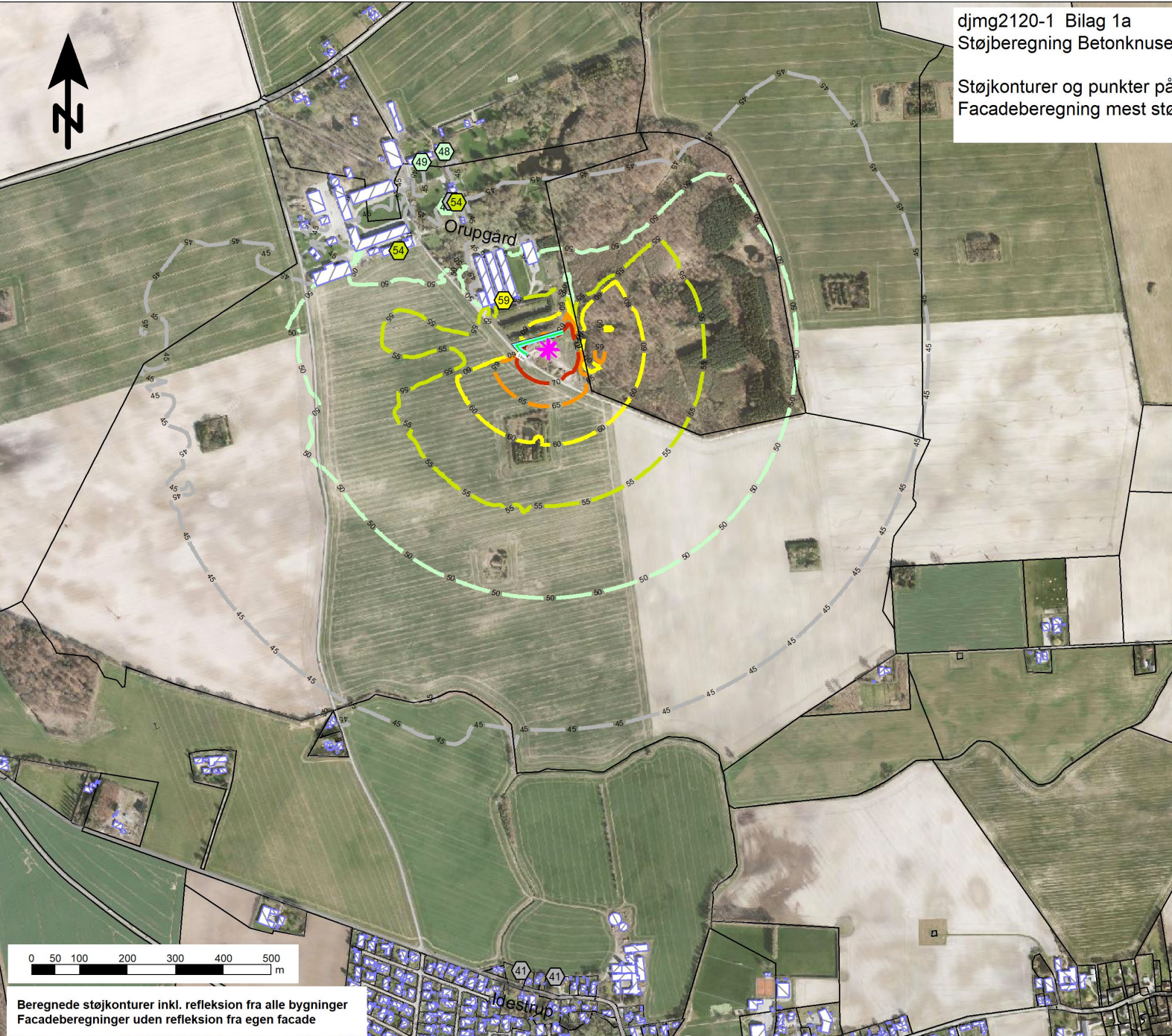
Bilag 1b Støjkonturer og punktberegninger  
Zoom på nedknusning og Orupgård, samme beregning som Bilag 1a

Bilag 2a Terrænhøjder anvendt ved beregningen



djmg2120-1 Bilag 1a  
Støjberegning Betonkuser Orupgård Nykøbing F

Støjkonturer og punkter på opholdsarealer 1,5 m over terræn  
Facadeberegning mest støjbelastede facade



Tegnforklaring

- Bygning
- Punktkilde
- Støjbånd
- Facadepunkt
- Punkt på opholdsareal

Støjniveau  
L<sub>Aeq, Day</sub>  
dB(A)

≤ 45
45 < ≤ 50
50 < ≤ 55
55 < ≤ 60
60 < ≤ 65
65 < ≤ 70
70 <

0 50 100 200 300 400 500 m

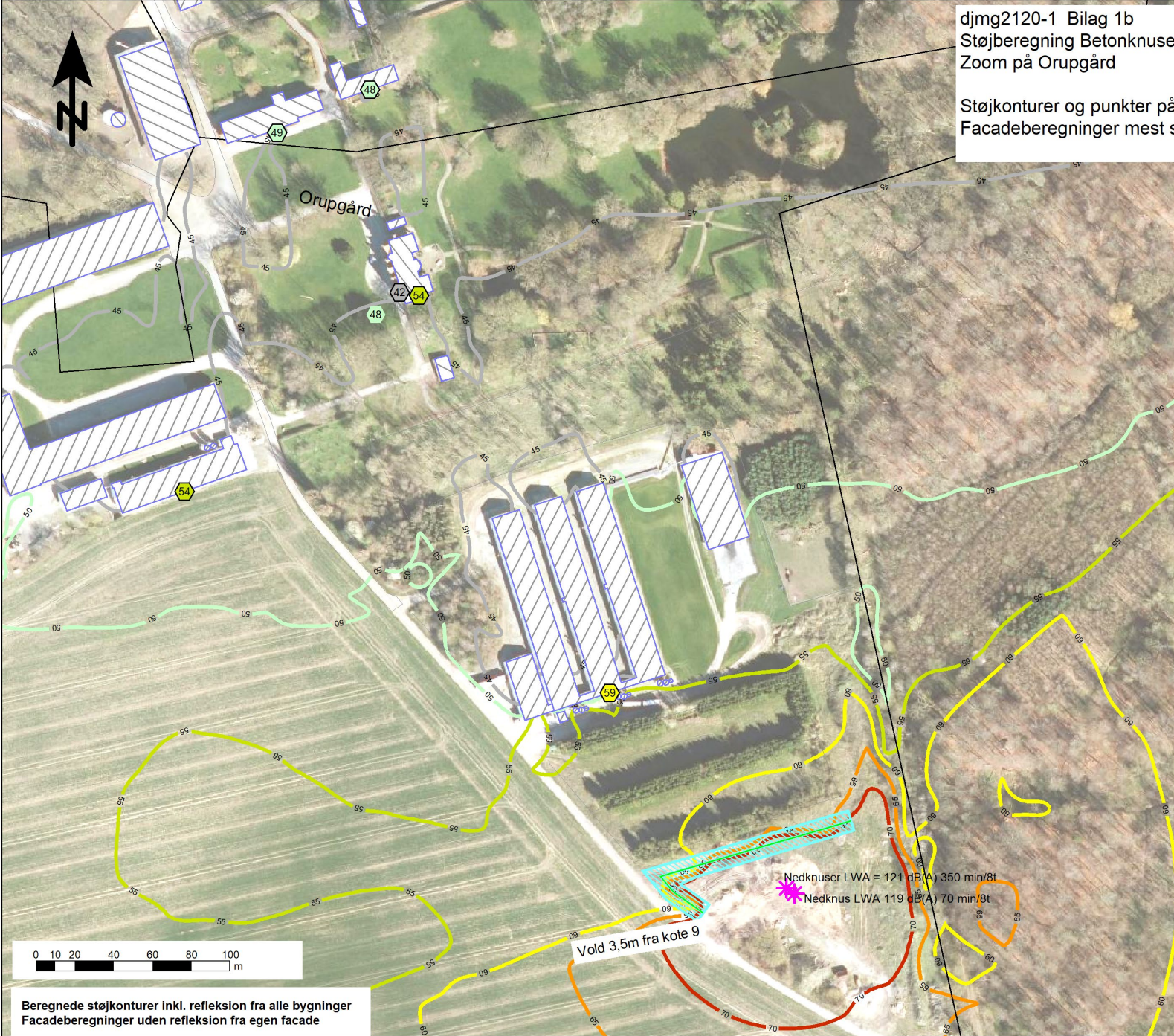
Beregnete støjkonturer inkl. refleksion fra alle bygninger  
Facadeberegninger uden refleksion fra egen facade

Udskrevet  
17-06-2021



djmg2120-1 Bilag 1b  
 Støjberregning Betonknuser Orupgård Nykøbing F  
 Zoom på Orupgård

Støjkonturer og punkter på opholdsarealer 1,5 m over terræn  
 Facadeberegninger mest støjbelastede facade



Tegnforklaring

-  Bygning
-  Punktkilde
-  Støjvold
-  Facadepunkt
-  Punkt på opholdsareal

Støjniveau  
 LAeq, Day  
 dB(A)

≤ 45
45 < ≤ 50
50 < ≤ 55
55 < ≤ 60
60 < ≤ 65
65 < ≤ 70
70 <

Udskrevet  
 16-06-2021

Beregnete støjkonturer inkl. refleksion fra alle bygninger  
 Facadeberegninger uden refleksion fra egen facade



djmg2120-1 Bilag 2a

# Støjberregning Betonkuser Orupgård Nykøbing F Terrænhøjder mm. anvendt ved beregningerne

## Tegnforklaring

- Vejoverflade
- Bygning
- Støjkilde
- Støjvold
- Facadepunkt
- Opholdsareal

Udskrevet  
16-06-2021

## Elevation in m

2,0	<	2,0
3,0	<	3,0
4,0	<	4,0
5,0	<	5,0
6,0	<	6,0
7,0	<	7,0
8,0	<	8,0
9,0	<	9,0
10,0	<	10,0
11,0	<	11,0
12,0	<	12,0
13,0	<	13,0
14,0	<	14,0
15,0	<	15,0
16,0	<	16,0

**dj-mg**  
DJ MILJØ & GEOTEKNIK P/S  
RÅDGIVENDE INGENIØRER FRU

0 50 100 200 300 400 500  
m

## Bilag 3

### **Grundvandsmæssig vurdering og udtalelse til etablering af nedknusningsplads for beton, murbrokker og asfalt på adressen Egeparken 3, 4800 Nykøbing F.**

#### ***Baggrund og lovgivning***

Det ansøgte plads for nedknusning af beton, murbrokker og asfalt ligger i områder med særlige drikkevandsinteresser (OSD). Inden for OSD må arealet i princippet ikke ændres til mere grundvandstruende anvendelse. Dele af området er desuden udpeget som et sårbart område for nedsivning af forurenende stoffer fra overfladen. Der er ca. 1 km til nærmest drikkevandsboring.

Ved udarbejdelse af kommuneplaner og lokalplaner skal kommunen følge Bekendtgørelse om krav til kommuneplanlægning inden for områder med særlige drikkevandsinteresser og indvindingsoplande til almene vandforsyninger uden for disse (BEK 1697 21/12/16). Der er udarbejdet en vejledning som kommunen kan følge.

Kommunen skal ved kommuneplanlægning inden for OSD og indvindingsoplande redegøre for det planlægningsmæssige behov for lokalisering af visse virksomhedstyper inden for områderne, herunder at lokalisering uden for de nævnte områder er undersøgt og ikke fundet mulig. Kommunen skal derudover redegøre særskilt for, hvordan en væsentlig fare for forurening af grundvandet fra visse virksomheder og anlæg forebygges. De problematiske virksomheder og anlæg er nævnt i vejlednings bilag 1.

Dette betyder, at hensynet til grundvandet i planlægningen skal indgå som en del af den afvejning af beskyttelses- og planlægningsmæssige hensyn, som kommunerne foretager. Både i den overordnede kommunale planlægning, hvor bl.a. retningslinjer for arealanvendelse og rammer for lokalplanlægningen fastlægges, samt i detailplanlægningen med udarbejdelse af lokalplan for et konkret areal. I rammerne kan indskrives krav om tekniske tiltag f.eks. i forhold til, hvordan grundvandsbeskyttelsen sikres med lokalplanen.

Pladser for nedknusning er ikke direkte nævnt i vejledningens bilag 1, men de aktiviteter der er ansøgt om, kan falde ind under bilag 1, afhængigt af materialernes beskaffenhed. De virksomhedstyper der generelt er nævnt, er virksomheder, hvor der kan forekomme risiko for forurening af jorden og dermed grundvandet. Hvis murbrokker og beton består af yderest rene materialer og det kan godtgøres udgør de ikke i sig selv et problem. Asfalt der er nedknust udgør et problem og asfalt fabrikker er nævnt i bilag 1. Nedknust asfalt udgør et problem idet overflade arealet bliver mange gange større og samtidig bliver den nedknuste asfalt gennemtrængelig for vand. Det gør at der kan udvaskes asfalt komponenter til jorden og dermed til grundvandet. Asfalt komponenter er nogle af de samme komponenter som findes i olie stoffer.

Anlægget kan ifølge bekendtgørelsen og vejledningen godt etableres hvis der tages højde for forureningsrisikoen for grundvandet ved tekniske tiltag.

De tekniske tiltag, som er angivet i rammerne, skal indgå som bestemmelser i en kommende lokalplan for det aktuelle område. Lokalplanbestemmelserne har direkte retsvirkning og er styrende for de faktiske fysiske forhold, der kan etableres indenfor lokalplanområdet. Kommunen skal sikre, at de tekniske tiltag, der angives i rammerne, kan udmøntes i lokalplanlægningen i henhold til planlovens § 15, stk. 2 (lokalplankataloget), jf. afsnit 3.1.7.

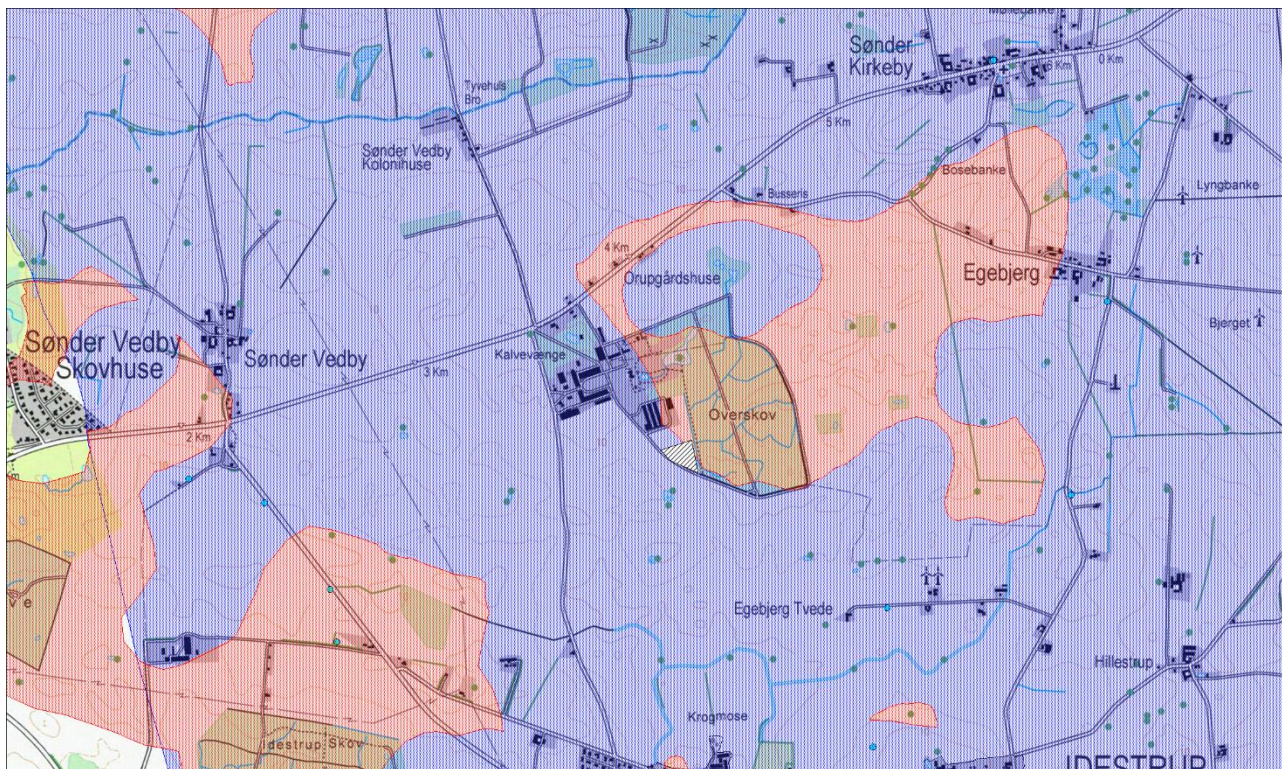
#### ***Grundvandsmæssig vurdering af området***

Som nævnt ligger området i OSD og et sårbart område rent grundvandsmæssigt. Flere af Nykøbing F. vandværks boringer er forurenede med rester fra sprøjtemidler, så der er konkret viden om at der kan nedsive miljøfremmede stoffer fra overfladen. Guldborgsund Kommune har inden for de seneste år oplevede en



masse borerer med overskridelser af grænseværdierne for pesticider. Det betyder, at der i fremtiden bliver behov for en del nye boresteder. Det betyder samtidig, at man bør beskytte det gode grundvand så meget som muligt.

Nedenstående kort viser området. De blå område er OSD og det røde er det sårbare område. De turkisprikker er borerer, og det skraverede område er der hvor nedknusningspladsen er ansøgt om at ligge. Samtidigt ligger det tæt ved skov. Det er i skove man i fremtiden ofte vælger at placerer nye borerer, da risikoen for forurening alt andet lige er mindre der, også selv om området er sårbart.



### **Udtalelse**

Rene murbrokker og beton, hvor der ikke kan udsive forurenende stoffer fra, udgør ikke et grundvandsmæssigt og et sådant anlæg kan etableres i OSD og et sårbart område. Men nedknust asfalt er et grundvandsmæssigt problem på grund af det øgede overfladeareal samt gennemtrængeligheden for vand. Derfor skal der redegøres hvordan det tænkes løst og hvorfor anlægget skal ligge der, og om der er set på alternative placeringer. Kommunen skal sikre sig, at ansøger kan overholde dette. Ellers skal kommunen, ifølge nævnte bekendtgørelse og vejledning, redegøre for det planlægningsmæssige behov for at anlægget skal lokaliseres netop der.

Udtalelse af  
Henrik Andersen  
Grundvand

## Bilag 4:

## Skema til brug for screening (VVM-pligt)

<b>VVM Myndighed</b>	Guldborgsund Kommune, Center for Teknik & Miljø		
<b>Basis oplysninger</b>	<p>VVM screening er foretaget på baggrund af kriterierne i bilag 1 i Bekendtgørelse om samordning af miljøvurderinger og digital selvbetjening mv. for planer, programmer og konkrete projekter omfattet af lov om miljøvurdering af planer og programmer og af konkrete projekter (VVM). Bek. nr. 121 af 4. februar 2019.</p> <p><b>Kan projektet få en <u>væsentlig</u> indvirkning på miljøet med hensyn til følgende kriterier nedenfor.</b></p>		
Projekt beskrivelse (Kan vedlægges)	Etablering af plads til modtagelse, oplagring og neddeling af beton, murbrokker og asfalt.		
Navn og adresse, telefonnr. og E-mail på bygherre	Jesper B Jensen, Sildestrup Øvej 12, 4872 Idestrup.		
Navn og adresse, telefonnr. og E-mail på kontaktperson	Jesper B Jensen, Sildestrup Øvej 12, 4872 Idestrup, tlf. 21910921, E-mail jbjaps@gmail.com		
Projektets adresse, matr. nr. og ejerlav.	Egeparken 3, 4800 Nykøbing F. matr. 2f, Orupgård Hgd., Sdr. Kirkeby		
Projektet berører følgende kommuner	Guldborgsund Kommune		
Oversigtskort i målestok	Bilag 1		
Kortbilag i målestok	Målestok angives:		
<b>Forholdet til VVM reglerne</b>	<b>Ja</b>	<b>Nej</b>	
Er projektet opført på bilag 1 til lov om miljøvurdering af planer og programmer og af konkrete projekter (VVM)		X	Hvis ja, er der obligatorisk VVM-pligtigt. Angiv punktet på bilag 1:
Er projektet opført på bilag 2 til lov om miljøvurdering af planer og programmer og af konkrete projekter (VVM)	X		Hvis ja, angiv punktet på bilag 2: 11 b: Anlæg til bortskaffelse af affald (projekter, som ikke er omfattet af <a href="#">bilag 1</a> )
<b>Projektets karakteristika:</b>			
1. Hvis bygherren ikke er ejer af de arealer, som projektet omfatter angives navn og adresse på de eller den pågældende ejer, matr. nr. og ejerlav.	Thomas Højgård, Orupgård 1, 4800 Nykøbing F.		
2. Arealanvendelse efter projektets realisering. Det fremtidige samlede bebyggede areal i m2. Det fremtidige samlede befæstede areal i m2. Nye arealer, som befæstede ved projektet i m2.	Der sker ingen bygningsmæssige ændringer. Der foretages ingen ændring i de befæstede arealer. Der etableres en asfalts plads på ca. 500 m <sup>2</sup> som etableres med opsamling af overfladevand.		

<p>3. Projektet areal og volumenmæssige udformning. Er der behov for grundvandssænkning i forbindelse med projektet og i givet fald hvor meget i m. Projektet samlede grundareal angivet i ha eller m2. Projektet nye befæstede areal i m2. Projektet samlede bygningsmasse i m3. Projektet maksimale bygningshøjde i m. Beskrivelse af omfanget af eventuelle nedrivningsarbejdet i forbindelse med projektet.</p>	<p>Der er ingen behov for grundvandssænkning. Pladsen vil blive på ca. 7.000 m<sup>2</sup>.</p> <p>Der indgår ingen bygninger i det ansøgte projekt.</p>		
<p>4. Projektets behov for råstoffer i anlægsperioden. Råstofforbrug i anlægsperioden på type og mængde: Vandmængde i anlægsperioden. Affaldstype og mængde i anlægsperioden. Spildevand til renseanlæg i anlægsperioden. Spildevand med direkte udledning til vandløb, søer, hav i anlægsperioden. Håndtering af regnvand i anlægsperioden. Anlægsperioden angivet som mm/åå – mm/åå</p>	<p>Der sker ingen ny etablering.</p>		
<p>5. Projektets kapacitet for så vidt angår flow ind og ud samt angivelse af placering og opbevaring af kortbilag af råstoffet/produktet i driftsfasen: Råstoffer – type og mængde i driftsfasen. Mellemprodukter - typer og mængde i driftsfasen. Færdigvarer – type og mængde i driftsfasen. Vandmængden i driftsfasen.</p>	<p>Ca. 20.000 tons pr. år af brokker til oplag og neddeling. Brokker består af beton, murbrokker og asfalt. Asfalt skal holdes afskilt fra de øvrige materialer.</p>		
<p>6. Affaldstype og årlige mængder, som følge af projektet i driftsfasen: Farligt affald. Andet affald: Spildevand til renseanlæg: Spildevand med direkte udledning til vandløb, sø, hav: Håndtering af regnvand.</p>	<p>Der haves ingen affald.</p> <p>Spildevand opsamles og bruges til sprinkling ved støvende aktiviteter.</p>		
Projektets karakteristika	Ja	Nej	Tekst
7. Forudsætter projektet etablering af selvstændig vandforsyning?		X	
8. Er projektet eller dele af projektet omfattet af standardvilkår eller en branchebekendtgørelse?	X		Hvis "ja" angiv hvilke, Hvis "nej" gå til punkt 10. <a href="#">PKT. K206, Anlæg der nyttiggør ikke farligt affald.</a>
9. Vil projektet kunne overholde alle de angivne standardvilkår eller krav i branchebekendtgørelsen?	X		Hvis "nej" angives og begrundes hvilke vilkår, der ikke vil kunne overholdes.
10. Er projektet eller dele af projektet omfattet af BREF-dokumenter?		X	Hvis "ja" angiv hvilke. Hvis "nej" gå til punkt 12.
11. Vil projektet kunne overholde de angivne BREF-dokumenter?			Hvis "nej" angives og begrundes hvilke BREF-dokumenter, der ikke vil kunne overholdes.

12. Er projektet eller dele af projektet omfattet af BAT-konklusioner?		X	Hvis "ja" angiv hvilke. Hvis "nej" gå til punkt 14.
13. Vil projektet kunne overholde de angivne BAT-konklusioner?			Hvis "nej" angives og begrundes hvilke BAT-konklusioner, der ikke vil kunne overholdes.
14. Er projektet omfattet af en eller flere af Miljøstyrelsens vejledninger eller bekendtgørelser om støj eller eventuelt lokalt fastsatte støjgrænser?	X		Hvis "ja" angives navn og nr. på den eller de pågældende vejledninger eller bekendtgørelser. Hvis "nej" gå til punkt 17. <a href="#">Støjvejledningen nr. 5/1984</a>
15. Vil anlægsarbejdet kunne overholde de eventuelt lokalt fastsatte vejledende grænseværdier for støj og vibrationer?	X		Hvis "nej" angives overskridelsens omfang og begrundelse for overskridelsen.
16. Vil der samlede projekt, når anlægsarbejdet er udført, kunne overholde de vejledende grænseværdier for støj og vibrationer?	X		Hvis "nej" angives overskridelsens omfang og begrundelse for overskridelsen. <a href="#">Når vilkår i miljøgodkendelsen om støjvold overholdes.</a>
17. Er projektet omfattet af Miljøstyrelsens vejledninger, regler og bekendtgørelser om luftforurening?	X		Hvis "ja" angives navn og nr. på den eller de pågældende vejledninger, regler eller bekendtgørelser. Hvis "nej" gå til punkt 20. <a href="#">Luftvejledningen nr. 2/2001</a>
18. Vil anlægsarbejdet kunne overholde de vejledende grænseværdier for luftforurening?	X		Hvis "nej" angives overskridelsens omfang og begrundelse for overskridelsen.
19. Vil det samlede projekt, når anlægsarbejdet er udført, kunne overholde de vejledende grænseværdier for luftforurening?	X		Hvis "nej" angives overskridelsens omfang og begrundelse for overskridelsen.
20. Vil projektet give anledning til støvgener eller øgede støvgener: I anlægsperioden? I driftsfasen?		X X	Hvis "ja" angives omfang og forventet udbredelse. <a href="#">Ikke hvis vilkår i miljøgodkendelsen overholdes.</a>
21. Vil projektet give anledning til lugtgener eller øgede lugtgener: I anlægsperioden? I driftsfasen?		X X	Hvis "ja" angives omfang og forventet udbredelse.
22. Vil anlægget som følge af projektet have behov for belysning som i aften og nattetimer vil kunne oplyse naboarealer og omgivelserne: I anlægsperioden? I driftsfasen?		X X	Hvis "ja" angives og begrundes omfanget.
23. Er anlægget omfattet af risikobekendtgørelsen, jf. bekendtgørelse om kontrol med risikoen for større uheld med farlige stoffer nr. 372 af 25. april 2016?		X	
24. Kan projektet rummes inden for lokalplanens generelle formål?		X	Hvis "nej", angiv hvorfor: <a href="#">Ingen lokalplan, men der er givet zonetilladelse.</a>



25. Forudsætter projektet dispensation fra gældende bygge- og beskyttelseslinjer?		X	Hvis "ja" angiv hvilke:
26. Indebærer projektet behov for begrænse anvendelse af naboarealer?		X	
27. Vil projektet kunne udgøre en hindring for anvendelsen af udlagte råstofområder?		X	
28. Er projektet tænkt placeret inden for kystnærhedszonen?		X	
29. Forudsætter projektet rydning af skov? (Skov er et bevokset areal med træer, som danner eller inden for et rimeligt tidsrum ville danne sluttet skov af højstammede træer, og arealet er større en ½ ha og mere ned 20 m bredt).		X	
30. Vil projektet være i strid med eller til hinder for realiseringen af en rejst fredningssag?		X	
31. Afstanden fra projektet i luftlinje til nærmeste beskyttede naturtype i henhold til naturbeskyttelseslovens § 3			Ca. 100 meter til nærmeste vandhul mod nord syd vest.
32. Er der forekomst af beskyttede arter og i givet fald hvilke?		X	Det vurderes ikke, at der forekommer bilag IV-arter på arealet.
33. Afstanden fra projektet i luftlinje til nærmeste fredede område?			Pladsen ligger lige op til en Fredskov. Over 1.000 meter til nærmeste fredet område, som ligger mod øst.
34. Afstanden fra projektet i luftlinje til nærmeste internationale naturbeskyttelsesområde (Natura 2000-områder, habitatområder, fuglebeskyttelsesområder og Ramsarområder).			Ca. 1.000 meter til Natura 2000-område N173: Smålandsfarvandet nord for Lolland, Guldborgsund Sund, Bøtø Nor, Hyllekrog-Rødsand, samt område N256 Bangsebro skov
35. Vil projektet medføre påvirkninger af overfladevand eller grundvand f.eks. i form af udledning til eller fysiske ændringer af vandområder eller grundvandsforekomster?		X	Hvis "ja" angives hvilken påvirkning, der er tale om. Ikke når miljøgodkendelsens vilkår overholdes.
36. Er projektet placeret i et område med særlige drikkevandsinteresser?	X		<b>BESKRIV</b>
37. Er projektet placeret i et område med registreret jordforurening?		X	
38. Er projektet placeret i et område, der i kommuneplanen er udpeget som område med risiko for oversvømmelse?		X	
39. Er projektet placeret i et område der, jf. oversvømmelsesloven, er udpeget som risikoområde for oversvømmelse?		X	

40. Er der andre lignende anlæg eller aktiviteter i området, der sammen med det ansøgte må forventes at kunne medføre en øget samlet påvirkning på miljøet (Kumulative forhold)?		x	
41. Vil den forventede miljøpåvirkning kunne berøre nabolande?		x	
42. En beskrivelse af de tilpasninger, ansøger har foretaget af projektet inden ansøgningen blev indsendt og de påtænkte foranstaltninger med henblik på at undgå, forebygge, begrænse eller kompensere for væsentlige skadelige virkninger for miljøet.			

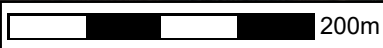
## Guldborgsund Kommune

Konklusion	Ja	Nej	
Giver resultatet af screeningen anledning til at antage, at det anmeldte projekt vil kunne påvirke miljøet væsentligt, således at der er VVM-pligtigt:		x	

Dato: 28-08-2021 Sagsbehandler: Annette Bruun Hansen



Ansøgte plads



GULDBORGSUND

**Oversigtskort**

Plads til nedknusning af beton, murbrokker og asfalt

Tidspunkt: 16-08-2021 09:37:23

Målestoksforhold: 1:5000

© Guldborgsund Kommune