

Trads I/S Preben & Flemming Trads
Rånen 3, Mejlby
9610 Nørager

Hobrovej 110 | 9530 Støvring
Telefon 99 88 99 88
raadhus@rebild.dk | www.rebild.dk

Journalnr: 09.17.60-K08-84-17
Ref.: Frederik Holmgren Møller
Telefon: 99887645
E-mail: cnm@rebild.dk

Dato: 14-09-2017

Miljøtilsyn på ejendommen Stausgaardsvejen 1, Brorstrup, 9610 Nørager

Rebild Kommune har den 21. juni 2017 udført tilsyn med vandløb og landbrugsbedriften på ovenstående ejendom. Tilsynet blev gennemført af miljømedarbejderne Ivan Holm og Frederik Holmgren Møller fra Rebild Kommune, ved tilsynets afslutning var ejer Flemming Trads til stede.

Baggrunden for tilsynet var en konstatering af, at der bliver udledt forurenede vand til bækken nord for ejendommen (se oversigtskort). Der blev udtaget en vandprøve, som viste et forhøjet niveau af BI-5 (svarende til urensede spildevand) og på bunden af bækken forekomst af børstesorme. Under tilsynet blev der fokuseret på forhold på ejendommen, som kunne give anledning til udledning af forurenede vand til jord og vandmiljø.

Afløb fra areal med kalvehytter

Gylle fra kalvehytterne løb på tilsynsdagen fra afløbsrende til samlebrønd, der er gået i stykker, se nedenstående billede. Gyllen løber dermed ikke til brønd men ud i jorden. (Nr. 1. på oversigtskort)



Figur 1: Gylle løber fra kalvehytter til denne brønd, som er gået i stykker.

Afløb fra samlebrønde skal føres gennem tætte, lukkede ledninger jf. § 24 i husdyrgødningsbekendtgørelsen¹. Afløb med tilhørende brønde skal udføres af autoriserede kloakmestre i overensstemmelse med forskrifter for afløb, som er anført i bygningsreglementet.

- Rebild Kommune **indskærper**, jf. § 24 i husdyrgodkendelsesbekendtgørelsen, at gyllen fra kalvehytterne skal ledes gennem lukkede tætte ledninger til beholder.

Indskærpelsen skal efterkommes **straks**.

Møddingsplads

Møddingspladsen var på tilsynsdagen ikke overdækket og der var dybstrøelse samt møddingsaft uden for randbelægningen. (Nr. 2 på oversigtskort)



Figur 2: På møddingspladsen var der placeret dybstrøelse uden for muren samt uden for randbelægningen.

- Rebild Kommune **indskærper**, at møddingspladsen skal overdækkes, jf. husdyrgødningsbekendtgørelsens § 16.
- Rebild Kommune **indskærper**, at der skal være minimum 2 meter fri randbelægning, jf. husdyrgødningsbekendtgørelsens § 14.

Indskærpelserne skal efterkommes **straks**.

Manglende dykkede indløb på gyllebeholder

Gyllebeholderen var på tilsynsdagen ikke forsynet med funktionsduelige dykkede indløb. Af husdyrgødningsbekendtgørelsens § 23 fremgår det, at beholdere til opbevaring af flydende husdyrgødning hvortil der pumpes, skal have dykket indløb. (Nr. 3 på oversigtskort)

¹ BEK nr. 865 af 23/06/2017 Husdyrgødningsbekendtgørelsen



Figur 3: Ikke funktionsduelige dykkede indløb på gyllebeholderen.

- Rebild Kommune **indskærper**, at gyllebeholderen skal være forsynet med dykkede indløb, jf. husdyrgødningsbekendtgørelsens § 23.

Indskærpelsen skal efterkommes **straks**.

Blokstensbeholder

Det blev på tilsynsdagen konstateret at blokstensbeholderen til opbevaring af restvand fra ensilagepladsen var utæt. Derudover blev det konstateret, at en del af beholderens øverste side er fjernet, således at indholdet kan løbe ud af beholderen, se nedenstående billeder.

Anlæg til opbevaring af ensilagesaft og restvand skal renholdes og vedligeholdes, herunder beskyttes mod tæring, så de til enhver tid overholder bekendtgørelsens krav jf. § 28 i husdyrgødningsbekendtgørelsen.

(Nr. 4 på oversigtskort)



Figur 4: En del af beholderens øvre side er fjernet. Utætheder ved beholderens nedre del.

- Rebild kommune **indskærper**, jf. § 28 i husdyrgødningsbekendtgørelsen at anlæg til opbevaring af ensilagesaft og restvand skal renholdes og vedligeholdes, herunder beskyttes mod tæring, så at de til enhver tid overholder bekendtgørelsens krav.

Indskærpelsen skal efterkommes **straks**.

Dokumentation for beholderkontrol og udbedring af skaderne skal indsendes til Rebild Kommune på: cnm@rebild.dk

Afløb fra ensilageplads

Det blev på tilsynsdagen konstateret, at afløbene til overflade- og tagvand fra bygningerne der grænser op til ensilagepladsen, var fyldt med ensilage og ensilagesaft. Dette skyldes mangelfulde afløbsforhold fra ensilagepladsen.

Vandet fra ensilagepladsen kan ikke i tilstrækkeligt omfang løbe til gyllebeholderen og løber således til afløb for overfladevand. Der er indrettet en afløbsrende, der skulle føre ensilagesaften til gyllebeholderen.

Denne var på tilsynsdagen fyldt med ensilage og ikke funktionsduelig. Se figur 6. Jf. landbrugets byggeblad nr. 103.09-02 for ensilagepladser, skal afløbssystem dimensioneres og udføres ifølge DS 432 norm for afløbsinstallationer.

Jf. § 18 i husdyrgødningsbekendtgørelsen skal ensilageopbevaringsanlæg indrettes således, at overfladevand fra omliggende arealer og tage ikke kan løbe ind på ensilagepladsen.

Jf. § 24 i husdyrgødningsbekendtgørelsen skal afløb fra ensilageopbevaringsanlæg føres gennem tætte lukkede ledninger. Ensilagesaft skal bortledes gennem dertil indrettede afløb.

(Nr. 5a, 5b, 5c på oversigtskort)



Figur 5: Overfladevand fra tage på bygningerne og befæstede arealer blandet med ensilage og ensilagesaft.



Figur 6: Afløbsrende fra ensilageplads til gyllebeholder.

- Rebild Kommune **indskærper**, jf. §§ 18 og 24 i husdyrgødningsbekendtgørelsen, at afløbene fra ensilagepladsen indrettes således, at ensilagesaft ikke blandes med andet overflade- og tagvand og at ensilagesaften ledes til lukket beholder.

Indskærpelsen skal efterkommes **straks**.

Offentliggørelse:

Rebild Kommune skal offentliggøre dette tilsynsbrev, tilsynsrapporten og evt. øvrige breve/mail, der er knyttet til tilsynet. Du har mulighed for at komme med bemærkninger før offentliggørelsen. Hvis der ikke kommer bemærkninger inden 28. september 2017, vil dette brev være endeligt og offentliggøres.

Risikovurdering:

Ifølge miljøtilsynsbekendtgørelsen² skal alle landbrug miljørisikovurderes og tildeles en risikoscore. Risikoscoren udarbejdes på baggrund af sandsynligheden for miljøhændelser og konsekvensen heraf.

Der vurderes på:

- Miljøledelse, systematik og miljøforbedringer
- Regelefterlevelse
- Gødningsopbevaring og håndtering
- Størrelse af husdyrbruget
- Sårbarhed (afstand fra husdyrbrugets anlæg til søer, vandløb og indvindingsområder)

Der kan tildeles en score på 1, 3 eller 5, hvor 1 er lav og 5 er høj.

Rebild Kommune har på baggrund af dette tilsyn vurderet miljørisikoen for de nævnte parametre og beregnet en samlet miljørisikoscore på 3,99 for landbruget.

Yderligere oplysninger:

Rebild Kommune gør opmærksom på, at du har ret til aktindsigt i sagen.

Bemærk, at der kan være forhold af miljømæssig betydning på din ejendom, der ikke er observeret ved tilsynet.

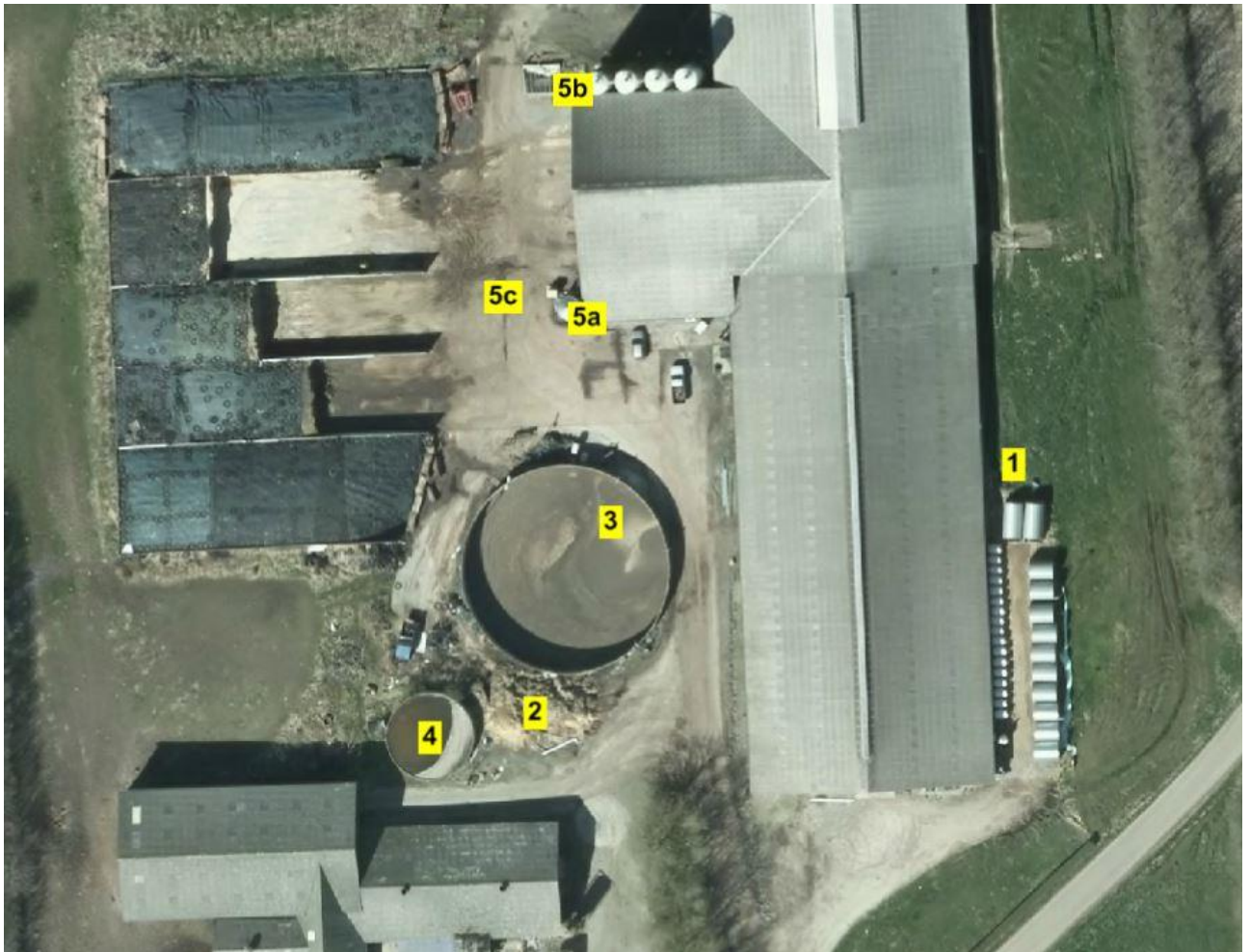
Med venlig hilsen

Frederik Holmgren Møller
Miljømedarbejder

Vedlagt:

Oversigtskort

Analyseresultater og referenceskema for indhold af BI5



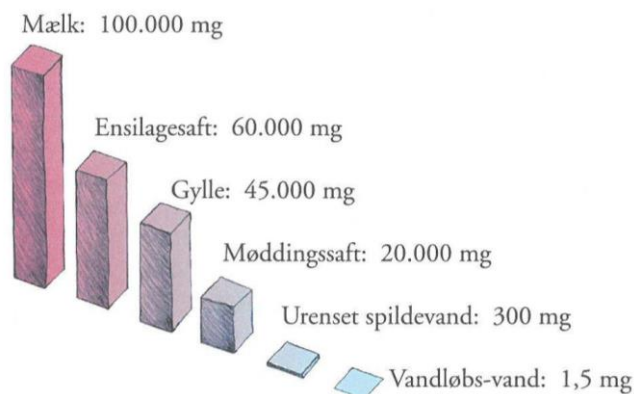
Analyseresultater

Analyseparameter	Resultat
pH	6.26 pH
BI-5	374 mg/L
COD	1020 mg/L
Total-N	31.4 mg/L
Total-P	7.82 mg/L

Referenceværdier

Skrappe sager

Indhold af iltforbrugende, organisk stof (BI5) pr liter (typiske niveauer):



Mælk, ensilagesaft, gylle, møddingsaft og ajle er skrappe sager i et vandløb og flere hundrede gange farligere for dyrelivet end almindeligt husspildevand. Det skyldes det store indhold af organisk stof, som bruger ilt, når det nedbrydes. Et særligt problem er det store indhold af ammoniak i gylle, ajle og møddingsaft. Ammoniak virker som ren gift på fisk og smådyr. Selv om spildevand fra husholdningen er mindre koncentreret, er indholdet af organisk stof alligevel mere end rigeligt til, at iltkrævende smådyr og fisk kan fortrænges fra små vandløb.