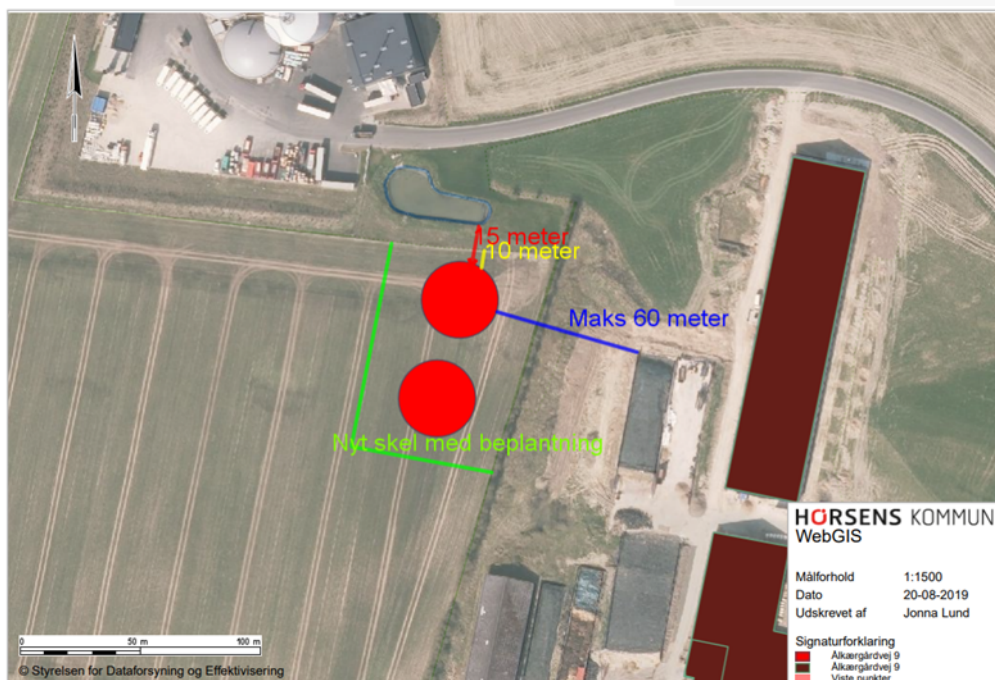


## Dispensation fra afstandskrav til naboskel mv.

Horsens Kommune har den 10. juli 2019 modtaget en anmeldelse, om etablering af to nye gyllebeholdere på ejendommen Ålkærgårdvej 9, 8700 Horsens, matr. nr. 3a Rådved By, Hansted.

Gyllebeholderene etableres på et nyt areal, som tilkøbes ejendommen Ålkærgårdvej 9. De placeres på det nye areal, så der er mindst 15 meter til det nye naboskel til matr. nr. 11a Rådved By, Hansted (Ålkærgårdvej 2) og mindst 10 meter til matr. nr. 3g Rådved By, Hansted (Ålkærgårdvej 13). Samtidig vil der være mindst 15 meter fra nærmeste gyllebeholder til det eksisterende regnvandsbassin, som ligger på Ålkærgårdvej 13. Placeringen ses på kort nedenfor.

Placeringen af gyllebeholderne kan ikke overholde to afstandskrav i husdyrbrugloven\*, idet anlægget placeres nærmere end 30 meter fra naboskel og nærmere end 100 meter fra en sø over 100 m<sup>2</sup> (regnvandsbassin).



Figur 2. Placering af de anmeldte gyllebeholdere og den fremtidige placering af skel (markeret med grøn farve).

## Dispensation

Der meddeles dispensation i forhold til afstandskrav i husdyrbruglovens § 8 stk. 1 til naboskel på 30 meter, og afstandskrav til vandløb (herunder dræn) og søer

større end 100 m<sup>2</sup>. Afgørelsen meddeles efter § 9 stk. 3 i husdyrbrugloven\*, og meddeles på følgende vilkår:

1. Gyllebeholderene, beplantning og vold, skal placeres som angivet i denne afgørelse.
2. Afstanden mellem gyllebeholder og naboskel mod vest, (Ålkærgårdvej 2) matr. nr. 11a Rådved By, Hansted skal være på mindst 15 meter.
3. Afstanden mellem gyllebeholder og naboskel mod nord (Ålkærgårdvej 13), matr. nr. 3g Rådved By, Hansted skal være mindst 10 meter
4. Afstanden mellem gyllebeholder og det eksisterende regnvandsbassin på Ålkærgårdvej 13 skal være mindst 15 meter. Det skal til stadighed sikres, at gylle ved et udslip ikke kan løbe i bassinet.
5. Afstanden mellem eksisterende byggeri på Ålkærgårdvej 9 og de nye gyllebeholdere skal være mindst muligt (af hensyn til driften) og må højst være 60 meter.
6. Der skal syd og vest for gyllebeholderene langs markskellet etableres en afskærmende beplantning. Beplantningen skal etableres i overensstemmelse med kravene i § 12 stk. 7 i husdyrgodkendelsesbekendtgørelsen\*.

Der gøres opmærksom på, at denne dispensation kun vedrører dispensationsreglerne i husdyrbrugloven, og at gyllebeholderene ikke må etableres før de øvrige nødvendige tilladelser foreligger, f.eks. anmeldelse efter § 12 i husdyrgodkendelsesbekendtgørelsen\*.

**Det forudsættes i denne afgørelse, at arealet til placering af gyllebeholderne overføres til ejendommen, inden disse opføres. Sker dette ikke, kan dispensationen ikke udnyttes.**

## Sagsfremstilling

Geven Landbrug, Ålkærgårdvej 9, 8700 Horsens har den 10. juli 2019 ansøgt om opførelse af to gyllebeholdere på ejendommen Ålkærgårdvej 9.

Geven Landbrug har afsøgt mulighederne for at etablere yderligere lagerkapacitet til husdyrgødning i området omkring ejendommen. Der er fokuseret på en placering som sikrer, at der ikke sker øget emission af lugt, ammoniak mv. og som sikrer optimal anvendelse af den nuværende håndteringskæde for husdyrgødningen via biogasanlægget, samt at denne placering er i tilknytning til eks. staldanlæg på Ålkærgårdvej 9.

De anmeldte gyllebeholdere er hver på 900 m<sup>2</sup>, og har hver en opbevaringskapacitet på 4.670 m<sup>3</sup>. Siderne på beholderne er ca. 3 meter høje, samlet vil beholderne være ca. 9 meter, idet der monteres teltoverdækning.

Gyllebeholderene placeres mellem Ålkærgårdvej 9 og Ålkærgårdvej 13, vest for Ålkærgårdvej 9 og syd for Ålkærgårdvej 13. Der opkøbes et markareal af naboejendommen til placering af beholderne.

På trods af opkøb af nyt areal, kan afstandskravet i husdyrbruglovens § 8 stk. 1 (30 meter til naboskel) ikke overholdes. Der vil fremadrettet være ca. 15 meter til det nye skel mod vest og ca. 10 meter til skellet mod nord, se figur 1. Der er derfor søgt om dispensation for afstand til naboskel.

Jf. § 9 stk. 3 i husdyrbrugloven kan kommunen meddele dispensation fra afstandskravet, hvis kommunen vurderer at der er forhold som taler for det.

Skellet mod vest er et markskel, hvorfor der ikke forventes gener ved naboen, mens skellet mod nord er til biogasanlægget, som skal hente/levere gylle i tankene. Biogasanlægget har derfor en interesse i at tankene placeres så tæt på anlægget som muligt. Der er foretaget høring af de to parter, som ikke har haft bemærkninger. Kommunen vurderer derfor at ansøgte dispensation kan meddeles.

Afstandskravet i § 8 stk. 2 til vandløb og søer over 100 m<sup>2</sup>, kan ligeledes ikke overholdes ved det ansøgte, idet der kun er ca. 15 meter fra den anmeldte placering til et regnvandsbassin. Der er derfor søgt om dispensation for dette krav.

Der er tale om et regnvandsbassin, der er placeret på biogasanlægget på Ålkærgårdvej 13. Bassinet modtager overfladevand fra befæstede arealer på biogasanlægget. Regnvandsbassinet ligger højere end de nu anmeldte gyllebeholdere, og dermed vil et eventuelt udslip af gylle ikke kunne løbe til bassinet. Det er kommunens vurdering at dispensationen kan meddeles, idet der ikke er risiko for at gylle fra beholderne kan løbe i bassinet. Der er stillet et vilkår som sikrer, at dette fremadrettet vil være tilfældet.

## **Alternative placeringer**

Ejendommen med dens anlæg og dyrehold blev den 9. november 2018 miljøgodkendt efter § 16a i husdyrbrugloven\*. I forbindelse med miljøgodkendelsen blev flere alternative placeringer af gyllebeholderne undersøgt og forkastet. Enten på grund af synlighed, forsyningsledninger, placering i forhold til udkørselsveje, nærhed til eksisterende bygninger, afstand til beboelser og byzone, samt ejendommens generelle indretning og ønsket om en optimal drift med mindst mulig manuel transport af gylle.

Det er vurderet, at den ønskede placering er den bedste set i forhold til ejendommens indretning og drift, idet der i dag er et samarbejde med Horsens Bioenergi omkring afhentning af gylle og levering af afgasset biomasse. En placering tæt på begge ejendomme vil understøtte dette samarbejde.

## **Samlet vurdering**

Horsens Kommune vurderer samlet, at den ønskede placering af gyllebeholderene er den bedste, idet det er den mindst synlige og ikke vil medføre væsentlige ændringer i forhold til omkringboende eller være til gene i forhold til en evt. markdrift. Samtidig vurderes det, at der ikke vil være risiko for forurening af jord og grundvand, og der kan dermed meddeles de ansøgte dispensationer.

Der er stillet vilkår til placering og til beplantning, som sikrer, at beholderne vil påvirke naboer og landskab mindst muligt, og at der ikke vil ske væsentlig påvirkning af grundvand og overfladevand ved et eventuelt udslip.

## **Høring**

Der er i forbindelse med kommunens sagsbehandling af ansøgning om dispensation for afstand til naboskel sendt en høring til ejer af de tilstødende matrikler. Der er i høringsperioden ikke indkommet hørings svar.

## **Klagevejledning**

Der kan klages over denne afgørelse.

Klageberettigede er afgørelsens adressat, Miljøministeren og enhver, der har individuel, væsentlig interesse i sagens udfald, samt lokale foreninger, hvis hovedformål er beskyttelse af natur og miljø, og landsdækkende foreninger og organisationer, som efter deres formål varetager væsentlige rekreative interesser, når afgørelsen berører sådanne interesser.

Hvis du ønsker at klage over denne afgørelse, skal du klage til Miljø- og Fødevarerklagenævnet.

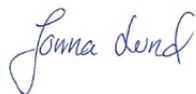
Du klager via Klageportalen, som du finder et link til på forsiden af <https://kpo.naevneneshus.dk/>. Klageportalen ligger på [www.borger.dk](http://www.borger.dk) og [www.virk.dk](http://www.virk.dk). Du logger på [www.borger.dk](http://www.borger.dk) eller [www.virk.dk](http://www.virk.dk), ligesom du plejer, typisk med NEM-ID. Klagen sendes gennem Klageportalen til Horsens Kommune. En klage er indgivet, når den er tilgængelig for Horsens Kommune i Klageportalen. Når du klager, skal du betale et gebyr, som årligt reguleres. For private er gebyret på kr. 900 kr. og for virksomheder er gebyret 1.800 kr. Gebyret betales med betalingskort i Klageportalen.

Miljø- og Fødevarerklagenævnet skal som udgangspunkt afvise en klage, der kommer uden om Klageportalen, hvis der ikke er særlige grunde til det. Hvis du ønsker at blive fritaget for at bruge Klageportalen, skal du sende en begrundet anmodning til Horsens Kommune. Horsens Kommune videresender herefter anmodningen til Miljø- og Fødevarerklagenævnet, som træffer afgørelse om, hvorvidt din anmodning kan imødekommes.

Klagefristen udløber 4 uger efter, at afgørelsen er meddelt, hvilket betyder at en klage skal være indgivet senest den **18. september 2019**. Er afgørelsen offentligt bekendtgjort, regnes klagefristen dog altid fra offentliggørelsen. En klage har som udgangspunkt ikke opsættende virkning for udnyttelse af afgørelsen, med mindre klagenævnet bestemmer andet, jf. husdyrbrugslovens\* § 81.

Søgsmål til prøvelse af afgørelsen skal være anlagt for domstolene inden 6 måneder efter afgørelsen er meddelt, jf. § 90 i husdyrbrugsloven\*.

Med venlig hilsen



Jonna Lund  
Fagkoordinator Natur og Miljø  
76292754  
jlu@horsens.dk

#### **\*Referenceliste (love og bekendtgørelser)**

##### *Husdyrbrugsloven*

Lovbekendtgørelse nr. 520 af 1. maj 2019 af lov om husdyrbrug og anvendelse af gødning m.v.

##### *Husdyrgodkendelsesbekendtgørelsen*

Bekendtgørelse nr. 718 af 8. juli 2019 om godkendelse og tilladelse m.v. af husdyrbrug