

**Aarhus Kommune – Teknik og Miljø  
Tilsyn ifølge miljøbeskyttelsesloven**

<b>Tilsynsdato</b>	14.09.2020
<b>Tilsynstype</b>	Basistilsyn
<b>CVR-nummer</b>	42155918
<b>P-nummer</b>	1024522292
<b>Virksomhed</b>	Royal Leverpostej
<b>Adresse</b>	Rokhøj 24
<b>Postnummer og by</b>	8520 Lystrup
<b>Telefon</b>	86229598
<b>Mobil</b>	51201123
<b>e-mail</b>	info@royalleverpostej.dk
<b>Branchekode</b>	F56: Røgeri, slagter-,viktualievirk.>500kg/dag
<b>Biaktiviteter</b>	-
<b>Opstartsdato</b>	01.08.1999
<b><u>Tilstede ved tilsynet:</u></b>	
<b>Virksomheden</b>	Ulrik Møller
<b>Aarhus Kommune</b>	Boris Schuleit

Aarhus Kommune, Teknik og Miljø har udført tilsyn i henhold til Miljøbeskyttelsesloven. Ved tilsynet er de miljømæssige forhold vedrørende indretning og drift gennemgået. Baggrunden for tilsynet er kommunens forpligtigelse til at føre tilsyn med, at virksomheden overholder miljøbestemmelserne i den daglige drift i henhold til Miljøbeskyttelsesloven.

På de efterfølgende sider ses de miljømæssige oplysninger som Teknik og Miljø har registreret.

## REGULERINGSGRUNDLAG

### Gebyrpligtig virksomhed

Virksomheden er omfattet af § 2, stk. 1, nr. 10 i Brugerbetalingsbekendtgørelsen (bekendtgørelse om brugerbetaling for godkendelse og tilsyn efter lov om miljøbeskyttelse og lov om miljøgodkendelse m.v. af husdyrbrug). Dette betyder, at der opkræves brugerbetaling for miljøtilsyn, miljø-sagsbehandling m.m. Opkrævning sker én gang årligt i november måned for perioden 1. november til 31. oktober.

De miljømæssige forhold reguleres efter Miljøbeskyttelseslovens § 42, der giver lovmæssig hjemmel til påbud og forbud.

### Afsluttende bemærkninger, opfølgning m.v.

Kontrolpunkt	Tilsynskommentar
Afsluttende bemærkninger	<p>- Virksomhedens vandforbrug er i 2014 oplyst til 1700 m<sup>3</sup> pr. år. For at kunne vurdere virksomhedens spildevandsudledning, skal vi hermed anmode om, at der fremsendes opdaterede tal for virksomhedens årsvandforbrug.</p> <p>- Ved tilsynet kunne det tydeligt ses, at virksomhedens container til dagrenovationsaffald til tider væsker så meget, så safterne løber i en nærtliggende regnvandskloak. Det er miljømæssigt uønsket, at denne type safter afledes til regnvandskloakken og videre ud til vandløb. På den baggrund anmodes virksomheden om at finde en løsning der sikrer, at affaldssaft fremover ikke afledes til regnvandskloak eller nedsiver i jorden.</p> <p>- Virksomheden har nogle meget energikrævende processer, idet der kræves opvarmning af ovne, generering af vanddamp, køl/frys af råvarer og færdigprodukter og ikke mindst lynindfrysning af produkter.</p> <p>Yderligere har virksomheden et stort forbrug af aluminiumsbakker til leverpostej. Da produktion af aluminium er meget energikrævende, medfører dette et indirekte et større energiforbrug.</p> <p>Ovennævnte forhold er alle medvirkende til, at virksomheden udleder drivhusgasser i form af CO<sub>2</sub>. For at skabe et overblik over dette og for evt. at kunne reducere klimaaftrykket og udgifter, har Aarhus Kommune ifm. tilsynet ligeledes fokuseret på dette. Dette er udført som et kampagnetilsyn, som afrapporteres særskilt.</p>
Opfølgning fra sidste tilsyn	<p>Virksomheden havde under sidste tilsyn i 2014 nogle dunke med et desinficerende klorprodukt stående i teknikrummet, hvor spild vil kunne løbe i et gulv afløb.</p> <p>Ved tilsynet kunne det konstateres, at der i dag kun står én dunk ved doseringsanlæg til rengøring. De øvrige dunke står på spildebakker på værkstedet.</p>
Egenkontrol	<p>Virksomheden har ingen krav om fast egenkontrol.</p> <p>I 2004 gennemført egenkontrol i form af en spildevandsanalyse.</p>

Kontrolpunkt	Tilsynskommentar
Miljøledelse og systematik	<p>Virksomheden har ikke miljøledelse, men har en miljøpolitik der arbejder aktivt med tiltag på miljøområdet.</p> <p>Stryhns, som ejer Royal Leverpostej, har ifølge deres bæredygtighedsrapport følgende målsætning i forhold til bæredygtighed og FN's verdensmål på deres fabrikker:</p> <p><i>Stryhns er en af initiativtagerne bag 'Danmark mod madspild' med et mål om at reducere madspild med 50% inden år 2030. Derudover har vi en række tiltag i gang på vores fabrikker i forhold til bl.a. energiforbrug, spildevand og waste management. Stryhns arbejder hen mod klimaneutral produktion specielt med fokus på omlægning af energiformer, energioptimering, waste management og spildevand.</i></p>

The screenshot shows the Stryhns AS website's sustainability page. At the top, there is a navigation bar with links for 'Om Stryhns AS', 'Job & Karriere', 'Nyheder', 'Presse', 'Kontakt', and 'Hjem'. The main heading is 'Bæredygtighed'. Below this, there is a row of icons representing UN Sustainable Development Goals: 2 (Stop Sult), 3 (Sundhed og Trivsel), 8 (Anstændige Jobs og Økonomisk Vækst), 12 (Ansvarligt Forbrug og Produktion), and 17 (Partnerskaber for Handling). To the right of these icons is the 'VERDENSMÅL' logo. Below the icons, there is a section titled 'Bæredygtig værdiskabelse' with two columns of text. The left column discusses the company's strategy and initiatives, while the right column discusses the company's HR strategy and focus on innovation and sustainability.

Uddrag af målsætning for bæredygtighed.

## INDRETNING OG DRIFT

### Kort beskrivelse af virksomhedens produktion, processer og planforhold

Kort beskrivelse	Virksomheden producerer leverpostej til primært supermarkeder, som selv bager dem til salg af lune leverpostej eller salg af frosne postej der skal bages hjemme. Virksomheden hakker råvarer (spæk og lever), blander råvarer, aftapper, nedfryser og pakker.
------------------	--

	Kun en mindre del af postejbakkerne bliver bagt på fabrikken.
Produktionsareal:	1.000 m <sup>2</sup>
Antal ansatte	I produktionen er der beskæftiget 4 personer.

### Planforhold

Planforhold	<p>Virksomheden ligger i lokalplanområde 171, som er udlagt til erhvervsformål.</p> <p>Royal Leverpostej kan kategoriseres som "Fremstilling af madvare over 500 kg/dag", som er virksomhedsklasse 4 og grundvandsklasse 2.</p> <p>Inden for Rammeområdet efter Kommuneplanen kan der etableres virksomheder i Grundvandsklasse 1-2 og virksomhedsklasse 2-6.</p>
-------------	---

### Driftstid

Hverdage	kl. 4-15
Lørdage	kl. -
Søn- og helligdage	kl. -

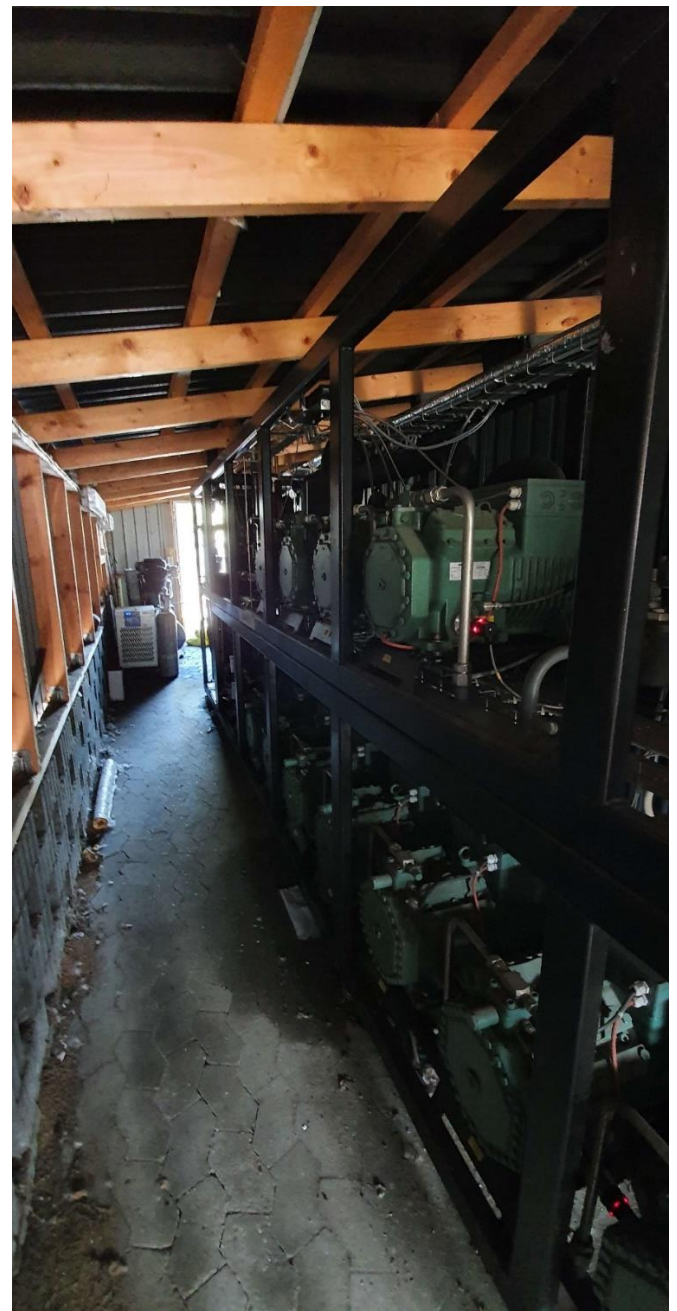
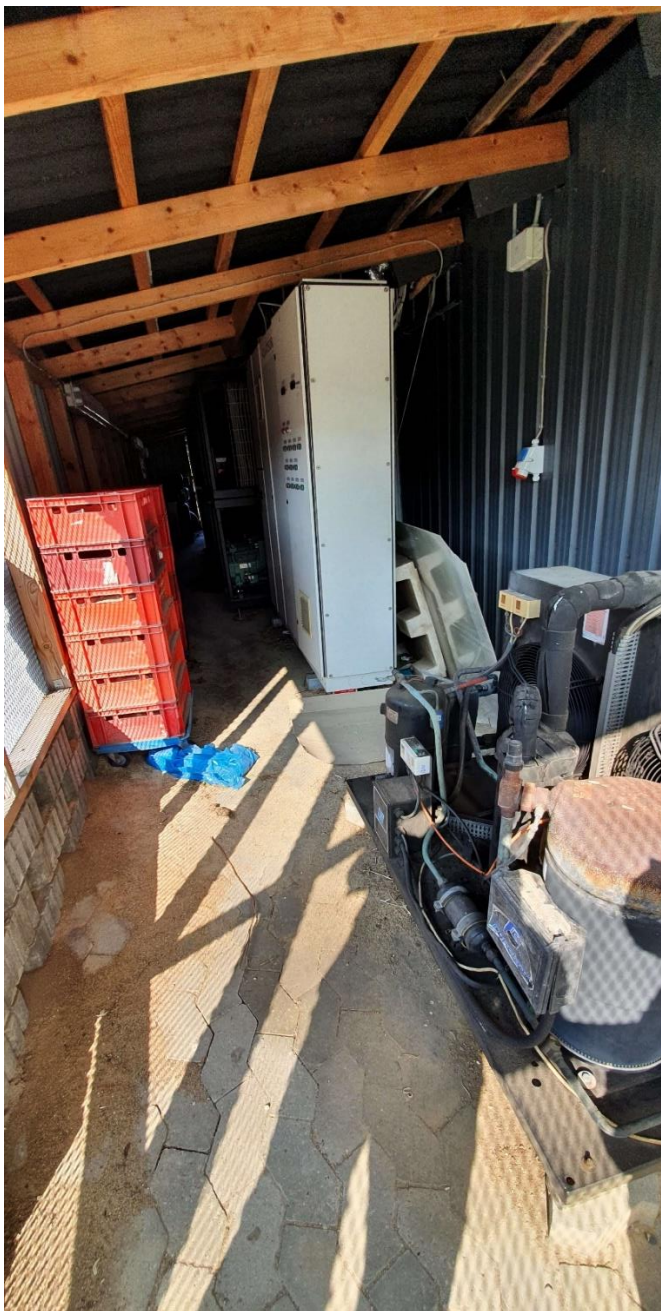
### Råvarer

Kontrolpunkt	Tilsynskommentar
Råvarer	<p>Virksomhedens råvarer består primært af lever, spæk, krydderier, mel m.m. Det samlede råvareforbrug er i 2014 oplyst til 2000 tons/år.</p> <p>Det årlige vandforbrug til primært rengøring er i 2014 oplyst til 1700 m<sup>3</sup>/år.</p> <p>Yderligere er det stort forbrug af emballage i form af aluminiums bakker, pap og plastfolie.</p>

### STØJ

Kontrolpunkt	Tilsynskommentar
Afstand til nærmeste bolig	Afstanden til nærmeste bolig er ca. 100 meter.

Kontrolpunkt	Tilsynskommentar
Væsentlige støjkloder	<p>Virksomhedens væsentlige støjkloder er følgende:</p> <ul style="list-style-type: none"> <li>- til- og frakørsel af lastbiler</li> <li>- kølekompressor, som står i halvt åbent skur</li> <li>- trykluftkompressor, som står i halvåbent skur (én skruekompressor samt én stempelkompressor)</li> </ul>
Vurdering af støj	<p>Virksomheden er beliggende i et område, der er udlagt til erhvervsformål.</p> <p>Virksomheden vurderes umiddelbart ikke at bidrage med støj der giver anledning til gener hos naboerne.</p>



Kølekompressor i skur.



Skur til kompressorer (køl og trykluft) er åbent i den ene ende.



Trykluftkompressor i skur

## LUFT

### Oversigt over luftafkast

Kontrolpunkt	Tilsynskommentar
Luftemissioner	Der er 3 afkast fra almindelig udsugning i produktionslokalerne. Den udsugede luft kan indeholde lidt lugt af nybagt leverpostej, men indeholder ellers ikke nogen særlige stoffer.
Rumopvarmning	Virksomheden opvarmes med fjernvarme. Dog benyttes der fyringsolie til dampproduktion.

## VOC

Er virksomheden omfattet af VOC-bekendtgørelsen?

Nej

Kontrolpunkt	Tilsynskommentar
VOC-emissioner	Virksomheden har ingen processer, hvor der benyttes organiske opløsningsmidler.

## LUGT

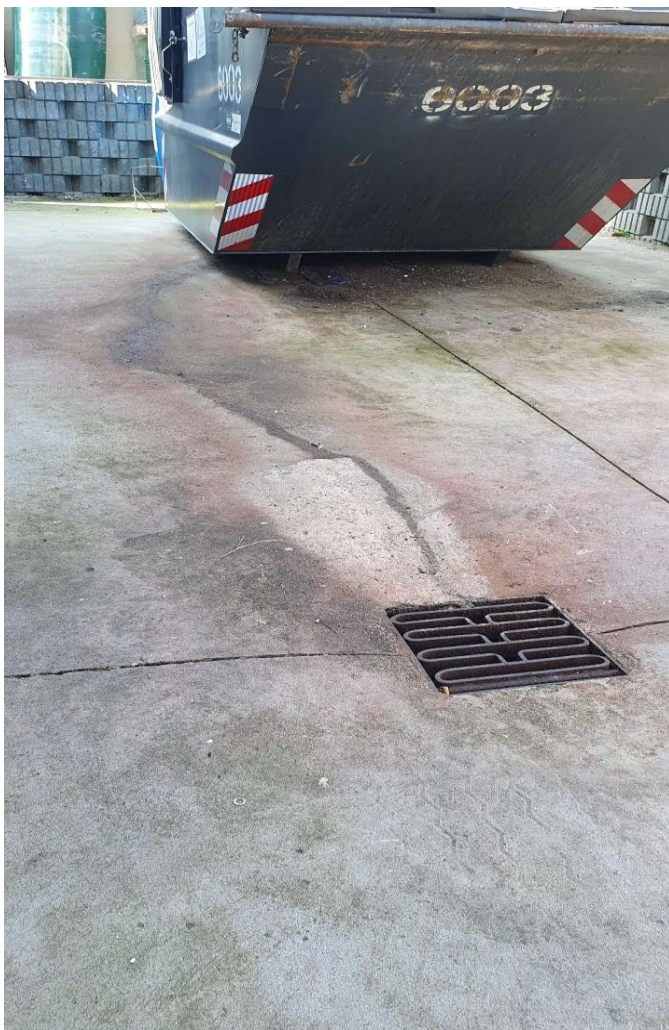
Kontrolpunkt	Tilsynskommentar
Lugt	Virksomhedens luftafkast kan i mindre omfang have en karakteristisk lugt af nybagt leverpostej, som dog under tilsynet ikke kunne lugtes i de nære omgivelser.  Der foreligger ingen klager over lugtgener.

## SPILDEVAND

Spildevand afledes til følgende renselanlæg	Egå Renseanlæg
Kloakopland SE=separatkloakeret FÆ=fælleskloakeret	SE
Spildevandsudledning reguleres af spildevandstilladelse af	06.07.1999

Kontrolpunkt	Tilsynskommentar
Spildevandsudledning	<p>Virksomheden afleder fedtholdigt spildevand fra rengøring. Den skønnede spildevandsmængde blev i 2014 oplyst til 1700 m<sup>3</sup> pr. år, hvoraf ca. 50 m<sup>3</sup> er sanitært spildevand, mens resten kommer fra rengøring.</p> <p>Der er meddelt en spildevandstilladelse den 6.7.2004. I tilladelsen er der bl.a. stillet krav om en maksimal udledning af processpildevand på 1 m<sup>3</sup>/time og 650 m<sup>3</sup> pr. år. Ligeledes er der stillet krav til, at en fedtudskiller skal sikre, at der ikke udskilles fedt eller bundfældeligt stof i kloaksystemet i et omfang, der forringer vandtransporten i kloaksystemet.</p> <p>I 2010 er der søgt om tilladelse til at udskifte den eksisterende fedtudskiller til en med større kapacitet, hvilket der blev givet tilladelse til ved meddelelse af byggetilladelse, hvor der er bl.a. er stillet følgende krav til den nye fedtudskiller. "Den nye fedtudskiller skal være dimensioneret til den maximalt forekommende vandstrøm og være forsynet med en prøvetagningsbrønd efter fedtudskilleren - inden tilledningen af sanitært spildevand."</p> <p>På baggrund af ovennævnte vurderes der på nuværende tidspunkt ikke at være behov for, at der meddeles en ny spildevandstilladelse der tager højde for den øgede spildevandsmængde. Da det oplyste vandforbrug er fra 2014, skal vi hermed dog bede om, at der fremsendes opdaterede tal for virksomhedens vandforbrug.</p> <p>Ved tilsynet kunne det tydeligt ses, at virksomhedens container til dagrenovationsaffald til tider væsker så meget, så safterne løber i en nærliggende regnvandskloak. Det er miljømæssigt uønsket, at denne type safter afledes til regnvandskloakken og videre ud til vandløb. På den baggrund bedes virksomheden finde en løsning der sikrer, at affaldssaft ikke afledes til regnvandskloak eller ned i jorden.</p>





Safter fra dagrenovationscontainer løber til regnvandsbrønd, hvilket også var tydeligt at se nede i brønden.

## Udskillere

Kontrolpunkt	Tilsynskommentar
Udskillere	Der er i 2010 etableret et nyt slamfang og en ny fedtudskiller. Fedtudskilleren er med større opsamlingskapacitet end den gamle, idet den har et volumen på 3900 liter og fedtopsamlingskapacitet på 1295 liter.  Der henvises til billedet nedenfor med typeplader.
Tømning / kontrol af udskiller	Fedtfanget tømmes efter behov af Nova24. Virksomheden har erfaring for, at det er tilstrækkeligt med en tømning hver 6 uge.



Typeplader for slamfang og fedtudskiller.

## AFFALD

Kontrolpunkt	Tilsynskommentar
Farligt affald	Der fremkommer ikke farligt affald.
Øvrigt affald	<p><b>Brændbart affald (dagrenovation):</b> Opbevares i en 6 m<sup>3</sup> lukket container. Afhentes af vognmand Johs. Sørensen. Bortskaffes til affaldsforbrændingen i Lisbjerg. I 2019 er der ifølge Affalds Data Systemet afhentet følgende mængder: 32,195 ton.</p> <p><b>Pap:</b> Opbevares i en 700 liters container. Afhentes af vognmand Johs. Sørensen. Bortskaffes til genanvendelse via Ragn-Sells Danmark A/S.</p>

Kontrolpunkt	Tilsynskommentar
	<p>I 2019 er der ifølge Affalds Data Systemet afhentet følgende mængder: 3,055 ton.</p> <p><b>Metalskrot:</b> Bortskaffes sjældent, men efter behov til HJ Hansen på Aarhus Havn.</p> <p><b>Plastdunke:</b> Rengøringselskabet har en aftale om, at tomme dunke returneres til leverandøren af rengøringskemi.</p>



Dagrenovationsaffald



Papaffald.

## Benyttelse af kommunens genbrugsstationer

Til orientering kan det i øvrigt oplyses, at virksomheden kan aflevere affald på genbrugsstationerne i Aarhus Kommune, når den er tilmeldt ordningen ved AffaldVarme Aarhus, der er nærmere beskrevet på dette link:

<https://affaldvarme.aarhus.dk/erhverv/affald-og-genbrug/genbrugsstationer/>

Virksomheden har her to muligheder at vælge mellem, der begge kræver tilmelding:

1. Abonnementsordning med et årligt gebyr og rudemærkat til tilmeldte biler som hidtil, eller
2. SMS-ordning med afregning for hver enkelt besøg, hvis virksomheden har brug for et enkelt besøg eller foretrækker at afregne for hvert enkelt besøg.

## BESKYTTELSE AF JORD OG GRUNDTVAND

### Opbevaring og håndtering af olie og kemikalier i tanke.

Kontrolpunkt	Tilsynskommentar
Olietanke	Virksomheden har følgende fyringsolietank:  - Fyringsolietank, 2500 liter, nedgravet, årgang 2010, tank nr. 11782.  Tanken er korrekt registreret i BBR.
Rørføringer til olietanke	Nye rørføringer er etableret i 2010 da fyringsolietanken blev udskiftet.

### Oplysninger om tanke og rørføringer

Der gøres opmærksom på, at det altid er virksomhedens ansvar, at tanke, rør og tankinstallationer er lovlige i henhold til olietankbekendtgørelsen, herunder bl.a. overholdelse af sløjfningsterminer. Eventuelle fejl i ovenstående oplysninger om virksomhedens anlæg fritager ikke virksomheden for dette ansvar. Virksomheden er desuden forpligtet til at sørge for, at tankene er registreret i BBR, som beskrevet på denne hjemmeside: [www.aarhus.dk/olietank](http://www.aarhus.dk/olietank)

### Kontrol af rørføringen til tanken

I henhold til § 49 i Olietankbekendtgørelsen gælder der for tanke på 6.000 liter og derover det særlige krav, at det skal sikres, at nedgravede stålør, som evt. ikke er galvaniserede eller omfattet af effektiv katodisk beskyttelse bliver udskiftet med typegodkendte rør senest 30 år efter installationen. Selvom virksomhedens nedgravede tank evt. er under 6.000 liter og evt. har en levetid på 50 år, kan det derfor anbefales, at der gennemføres samme kontrol af rørene til tanken senest 30 år efter installationen, så det sikres at der ikke sker udslip fra disse.

## Jord- og grundvandsbeskyttelse.

Kontrolpunkt	Tilsynskommentar
Opbevaring af flydende farligt affald	Der opbevares ikke farligt affald på virksomheden.
Opbevaring af flydende råvarer	Virksomheden havde under sidste tilsyn i 2014 nogle dunke med et desinficerende klor-produkt stående i teknikrummet, hvor spild vil kunne løbe i et gulv afløb.  Ved tilsynet kunne det konstateres, at der i dag kun står én dunk ved doseringsanlæg til rengøring. De øvrige dunke står på spildbakker på værkstedet.
Påfyldningsplads for brændstof	Virksomheden har ingen påfyldningsplads for brændstof.
Belægninger	Belægningerne i produktionslokalerne er i god stand. På den baggrund vurderes der ikke at være risiko for nedsivning af kemikalier, olie m.m. til jord eller grundvand.
Jordforurening	Der blev ikke konstateret jordforurening i forbindelse med tilsynet.



Rengøringskemi opbevares på spildbakker i et lille værkstedslokale.

Tilsynet er udført af:

**Boris Schuleit**  
Kemiingeniør

tlf: 8940 4534  
e-mail: bosc@aarhus.dk