



Nagel Danmark A/S
Fælledvej 27
Gimsing
7600 Struer

DATE: 11-07-2016

JOURNALNUMMER
09.00.00-K09-2-16

RÅDHUSET, PLAN OG MILJØ
ØSTERGADE 13
7600 STRUER

E: TEKNISK@STRUER.DK
T: 9684 8484

SAGSBEHANDLER:
KIRSTEN HANSEN
T: 9684 8454
E: KIRH@STRUER.DK

Skabelonnavn: DTO – afgørelse, version 1

Miljøtilsynsrapport

Basistilsyn

Virksomhed: Nagel Danmark A/S Fælledvej 27 Gimsing 7600 Struer	Dato: 22. juni 2016	
Tlf.: 7430 7430	CVR: 81745528	
E-mail: info@nagel-group.com	P. nr.: 1016337729	
Kontaktperson: Jan Sievertsen E-mail: Jan.sievertsen@nagel-group.dk	Virksomhedstype: H 51 – Transport og speditionsvirksomhed samt Q 01 – Autoværkstedaktiviteter og -vaskeaktiviteter	Journal nr.: 09.00.00-K09-2-16
Årsag: Miljøtilsyn efter gældende retningslinjer, jf. miljøbeskyttelseslovens ¹ § 65	Tilsynsførende: Kirsten Hansen	

Den 22. juni 2016 blev der afholdt miljøtilsyn hos Nagel Danmark A/S, Fælledvej 27, 7600 Struer.
Ved tilsynet deltog:

- Jan Sievertsen fra Nagel Danmark A/S (Padborg afd.)
- Hans Jørgen Nikolaisen fra Nagel Danmark A/S (Padborg afd.)
- Søren Byskov fra Nagel Danmark A/S (Struer afd.)
- Kirsten Hansen fra Struer Kommune

Tilsynsbesøget blev gennemført med en indledende drøftelse efterfulgt af en rundring, hvor de miljømæssige forhold blev afklaret. Til slut blev forholdene gennemgået ved en opsamling.

¹ Bekendtgørelse af lov om miljøbeskyttelse, LBK nr. 1317 af 19/11/2015 med senere ændringer



Beliggenhed, planforhold:

Kommuneplan

Ejendommen er beliggende i erhvervsområde 2 E 4, jf. rammeplan.

Nærmeste boligområde er 1 B 21, afstand ca. 100 m, målt fra ejendommens skel.

Lokalplan

Lokalplan for området er L211, udlagt til erhvervsområde.

Område for blandet bolig og erhverv, L283, i afstand ca. 100 meter mod sydøst, målt fra ejendommens skel.

Boligområde L125 i afstand ca. 350 m mod øst, målt fra ejendommens skel.

Afstande til sårbare overfladerecipienter (Natura 2000, § 3 natur, åbne vandløb og hav)

Nærmeste beskyttede vandløb, afstand ca. 1.100 meter mod sydøst.

Nærmeste beskyttelse sø, afstand 300 meter mod sydvest.

Ca. 3,3 km til nærmeste Natura 2000-område.

Afstande til vandindvindingsinteresser (OD²/OSD³)

Ejendommen er beliggende i område for særlige drikkevandsinteresser (OSD).

Jordforureningsstatus

Ejendommen er omfattet af områdeklassificering.

Ejendommen er ikke kortlagt som muligt forurennet (vidensniveau V1).

En lille del af ejendommen i den sydøstlige ende af matriklen er registreret som forurennet grund (vidensniveau V2) i hht. jordforureningsloven⁴, se vedlagte oversigtstegning.

Miljøledelse, systematik og miljøforbedringer

Virksomheden har ikke indført nogen form for miljøledelsessystem eller lignende, hverken certificerede eller ikke certificerede, ligesom der ikke er formuleret miljømålsætninger eller fastsat mål for miljøarbejdet.

Forudsætning for godkendelse:

Virksomheden er ikke godkendelsespligtig efter miljøbeskyttelseslovens kap. 5.

Virksomheden reguleres miljømæssigt som en § 42 virksomhed, omfattet af brugerbetalingsbekendtgørelsens⁵ bilag 1, punkt H 51 "Garageanlæg og pladser til kørende materiel i et antal af 3 eller derover i forbindelse med entreprenør- eller vognmandsvirksomhed, herunder endestationer (for mere end een linie), terminaler og remiser for busser. Redningsstationer."

Virksomheden reguleres endvidere som et autoværksted, omfattet af autoværkstedsbekendtgørelsen⁶, samt af brugerbetalingsbekendtgørelsens § 2, stk. 1, litra 7.

² Områder med drikkevandsinteresser

³ Områder med særlige drikkevandsinteresser

⁴ Bekendtgørelse af lov om forurennet jord, LBK nr. 434 af 13/05/2016 med senere ændringer

⁵ Bekendtgørelse om brugerbetaling for godkendelse m.v. og tilsyn efter lov om miljøbeskyttelse og lov om miljøgodkendelse m.v. af husdyrbrug, BEK nr. 515 af 27/05/2016

⁶ Bekendtgørelse om miljøkrav i forbindelse med etablering og drift af autoværksteder m.v., BEK nr. 1733 af 21/12/2015



Etableringsår:

Ejendommen er siden 26.06.1997 ejet af KK RENTAL A/S.

En del af bygningsmassen (i den nordvestlige ende) er udlejet til HK Scan (Rose Poultry) til lager for fjerkræ-/kyllingeprodukter.

KK Logistik A/S benytter en anden del af bygningsmassen (den nordlige ende).

På udendørs arealer i den sydvestlige side af matriklen findes et brændstofdetailsalgslæg med AdBlue serviceportal, tilhørende to olieselskaber (OK og Uno-X).

Disse områder/arealer/virksomheder er ikke omfattet af nærværende tilsyn.

Virksomheden Nagel Danmark A/S, der ligeledes er lejet ind på ejendommen, er etableret på lokaliteten ca. år 2005.

I 2013 ændredes navnet fra det tidligere Andreas Andresen/K. K. Transport til Nagel Danmark A/S.

Udvidelser:

Ingen væsentlige udvidelser/ændringer siden seneste miljøtilsyn.

Indretning og drift

Indretning af virksomheden fremgår af vedlagte oversigtskort.

Aktiviteter, processer, produktion:

Virksomheden tilbyder transport- og logistikløsninger, og tilbyder opbevaring, klargøring til forsendelse, distribution, dokumentations-, toldopgaver m.fl.

Afdelingen i Struer har tilknyttet et værksted, en vaskehal med automatisk vaskeanlæg og med hedvandshøjtryksrensere, samt oplagsplads både inden- og udendørs.

Arbejdsprocesserne på virksomheden er, foruden arbejdet i forbindelse med fragt af gods, bl.a. almene værkstedsreparationer af de tilhørende lastbiler og trailere, samt vask af trailere, dels udvendigt dels indvendigt.

Vask foregår i vaskehal under anvendelse af hedvandshøjtryksrensere og vaskekemikalier. Der udføres ikke højtryksrensning af motorrum og undervogne.

Det oplyses ved tilsynet, at det automatiske vaskeanlæg er nedslidt, og p.t. stort set ikke benyttes.

Udendørs aktiviteter:

Parkering samt til- og fra kørsel.

Påfyldning af dieselolie på trækkerne sker på den del af matriklen, der lejes af olieselskaberne.

Oplagsplads, indhegnet på de tre sider, og indeholdende 2 jerncontainere samt skur til opbevaring af olie og kemikalier i form af råvarer.

Maskiner og anlæg:

Virksomheden råder bl.a. over følgende maskiner og anlæg (listen er ikke nødvendigvis udtømmende):

H 51

Trailere og trakkere

Ca. 20 biler

Køleanlæg i bygningsafsnit



14 elstandere til køletrailere
Kølekompressor

Q01- vask

Indendørs beholder for oplagring af genbrugsvand til vaskeanlæg
Vaskehal
Automatisk vaskeanlæg
Hedvandshøjtryksrensere
Sandfang
Olieudskilleranlæg, koalescensfilter
Pumpebrønd for genbrugsvand

Q01- værksted

Rensebar
Svejseanlæg, 1 stk. CO₂
Ilt/gas
Smøregrav med afløb
3 udsugningsanlæg for afsugning ved rensebar, udstødningsgas samt ventilation af smøregrav
Luftkompressor
Søjlebør
Tankanlæg for olier og spildolie

Andet

Gasfyr til bygningsopvarmning

Ejendommens bebyggede arealer mv.

Ifølge BBR:

Bygnings nr.	Anvendelse	Opførelses-/ombygningsår	Bebygget areal [m ²]	Erhvervsareal [m ²]	Varmeinstallation	Bemærkninger
1	Erhverv	1998 2002	2920	2920	Naturgasfyr	150 m ² overdækket areal. Lager, værksted på 2.115 m ² , kontor 325 m ²
2		2012	2	2		Serviceportal: AdBlue

De faktiske forhold:

På ejendommen findes endvidere et cykelskur på ca. 10 m², samt et mindre skur, ca. 15-20 m², til diverse oplag for Nagel Danmark A/S.

Ejendommens ejer bør indsende byggeanmeldelse for disse bygningsafsnit, hvorefter de vil blive registreret i BBR.

Antal ansatte:

Til afdelingen i Struer er tilknyttet ca. 40-50 medarbejdere, omfattende administrativt personale, chauffører, lagermedarbejdere og en mekaniker.



Driftstid:

Virksomheden er i aktivitet i døgndrift, idet til- og frakørsel, omlastning mv. sker over alle døgnets timer, alle ugens dage.

Vaskeaktiviteter foregår på hverdage i tidsrummet kl. 07.00-20.00.

Værkstedaktiviteterne foregår primært i tidsrummet 7.00 til 16.00.

Råvarer og hjælpestoffer

Se vedlagte skema, samt vedlagte kommenterede fotos.

Virksomheden benytter i værkstedet flere råvarer og hjælpestoffer.

De vigtigste af disse er motorolie, hydraulikolie, gearolie og produkter til indvendig og udvendig vaske af trailer og trækere.

Motorolien opbevares indendørs i værksted i to tanke (hhv. 1.700 l og 1.300 l).

Hydraulik- og gearolie opbevares ligeledes i værkstedet i tromler på 60 l.

Endvidere opbevares hydraulikolie i 200 liters spundstromle i skur og placeret i spildbakke.

Dieselolie opbevares i entreprenørtank på 450 liter, placeret i værkstedet.

Virksomheden benytter flere typer sæber/shampooer i vaskehal:

Novadan Foam 136 til indvendig vask af trailere. Sæben står i 200 l tromle i værkstedet uden spildsikring og tæt ved port mod ikke-tæt betonstensbelægning. Foam 136 er mærket miljøfarligt.

Almindelig autosampoo står på gulv i værkstedet, uden spildsikring og tæt ved gulv afløb.

Transportrens (også fra Novodan) til udvendig vask af trailer og trækere. Opbevaring sker i 1.000 l palletank.

Fotos fra tidligere miljøtilsyn:



Vurdering:

Råvarer skal opbevares i hht. bestemmelserne i autoværkstedsbekendtgørelsens § 12 om forebyggelse af jord- og vandforurening:

Stk. 1. Arealer, hvor der forekommer **spild af benzin, andre olieprodukter eller stoffer eller blandinger, der er klassificerede som miljøfarlige**, samt arealer, hvor der er risiko for et ikke uvæsentligt spild af sådanne stoffer eller blandinger, skal udformes således, at spild kan holdes inden for et afgrænset område og uden mulighed for afløb til jord, grundvand og overfladevand.

Spildevand fra disse arealer skal passere særskilt olieudskiller.

Stk. 2. Opbevaring af de i stk. 1 nævnte stoffer eller blandinger skal finde sted i egnede beholdere, som skal placeres på en oplagsplads med tæt belægning uden afløb og beskyttet mod vejrlig.

Oplagspladsen skal være indrettet således, at spild kan holdes inden for et afgrænset område og uden mulighed for afløb til jord, grundvand, overfladevand og kloak.

Området skal kunne rumme indholdet af den største opbevaringsenhed i området.

Kravene finder ikke anvendelse for opbevaring af olieprodukter, når opbevaringen er omfattet af reglerne i bekendtgørelse om indretning, etablering og drift af olietanke, rørsystemer og pipelines⁷.

Stk. 3. Kommunalbestyrelsen kan tillade, at dele af kravene i stk. 2 fraviges, hvis opbevaringen kan finde sted på tilsvarende betryggende vis.

Ved tilsynet fandtes, at bl.a. Foam 136, der er klassificeret som miljøfarlig, er placeret på værkstedsgulv med afløbsmulighed til kloak via gulvafløb i værkstedet, og med risiko for, at spild kan ledes til jord, grundvand og overfladevand via port ud til det fri, hvor belægningen består af ikke-tæt betonstenbelægning.

Råvarer i form af olier og kemikalier skal endvidere opbevares i hht. Struer Kommunes forskrift⁸ herfor. Forskriften blev udleveret til virksomheden under tilsynet.

Forskriften gælder for alle virksomheder og institutioner i Struer Kommune, der har oplag af olier og kemikalier m.m., og omfatter opbevaring af olier og kemikalier (råvarer) i flytbare beholdere, samt opbevaring af kemikalier i overjordiske og nedgravede tanke.

Det fremgår af forskriftens §§ 5-7, at:

- oplag af olier og kemikalier m.m. ikke må medføre forurening eller risiko for forurening af omgivelserne, herunder af jord, grundvand, recipienter, luft eller kloak
- olier og kemikalier skal opbevares i egnede beholdere med tætsluttende låg på tæt bund med opkant og uden mulighed for afløb til kloak.
Oplagspladsen skal være under tag og indrettet således, at spild kan opsamles ved brud på den beholder, der indeholder den største mængde, f.eks. ved brug af en spildbakke.
Beholderne skal være beregnet til formålet og skal være tydelig mærket med angivelse af indhold.
- overjordiske oplag af kemikalier i tanke (andre tankanlæg, end tankanlæg omfattet af olietankbekendtgørelsens bestemmelser) må kun etableres på tæt bund med opkant og uden mulighed for afløb til kloak.
Oplagspladsen skal være under tag.
Opbevaringen i tankene skal foregå lige så sikkert som beskrevet i olietankbekendtgørelsen hvad angår type og indretning af tanke og rørsystemer.

Ved tilsynet fandtes, at kemikalier som sprinklervæske, shampoo mv. opbevares på gulv i værksted og skur. I værkstedet findes gulvafløb, og både i forbindelse med værksted og skur findes risiko for, at spild kan ledes til jord, grundvand og overfladevand via porte ud til det fri, hvor belægningen består af ikke-tæt betonstenbelægning.

Forholdene indskærpes.

Tankanlæg

Se vedlagte skema.

Ud over de i skemaet opstillede tankoplysninger, der alene vedrører Nagel Danmark A/S, findes der på ejendommen et større nedgravet tankanlæg, 75.000 l (teknisk anlæg nr. 1), samt AdBlue anlæg på 4.000 l (teknisk anlæg nr. 8 og 9) tilhørende olieselskaberne.
Disse anlæg omfattes ikke af nærværende miljøtilsyn.

⁷ Bekendtgørelse om indretning, etablering og drift af olietanke, rørsystemer og pipelines (Olietankbekendtgørelsen), BEK nr. 1611 af 10/12/2015

⁸ Struer Kommune Teknisk Forvaltning, Forskrift om opbevaring af olier og kemikalier m.m., vedtaget 10.10.200, justeret 12.06.2014



Ved tilsynet udleverede virksomheden udfyldt og underskrevet anmeldelse om sløjfning af dieselolietank (teknisk anlæg nr. 7), som ses af nedenstående fotos fra tidligere miljøtilsyn. Skemaet er bragt til BBR-kontoret, hvorefter anlægget automatisk vil blive slettet af BBR.

Fotos fra tidligere miljøtilsyn:

	
Vaskehal, afkast for hedvandshøjtryksrensere. Ældre olietank for hedvandshøjtryksrensere (th.).	Overjordisk 1.200 l Roug ståltank, årgang ukendt. Dieselolietank for hedvandshøjtryksrensere, anvendes ikke pt. pga. tyveri fra tanken. En mindre tank er opstillet i værkstedet. Tanken er sløjfet år 2012 og fjernet fra ejendommen.

Vurdering:

Der er uoverensstemmelser mellem oplysningerne i BBR omkring olietankanlæggene og de faktiske forhold, bl.a. er flere af de indendørs opstillede tanke i BBR registreret som udendørs opstillede anlæg.

Endvidere er oplysningerne i BBR mangelfulde m.h.t. oplysningerne omkring tankanlæggene.

Virksomheden og/eller ejendommens ejer bør tilsikre, at oplysningerne i BBR vedr. tankanlæg er i overensstemmelse med de faktiske forhold og er fyldestgørende.

De oplysninger om tanke, der bør fremgå af BBR findes oplistet i olietanksbekendtgørelsens § 50.

Energianlæg:

Virksomheden er tilsluttet naturgas.

Energianlæg er tilmeldt serviceordning gennem Struer VVS.

Lugt- og luftemission:

Udsugningsanlæg:

Virksomheden har 3 udsugningsanlæg:

- et punktudsug til udstødningsgas
- et punktudsug for rensebar, opstillet i olie/kemikalierum
- et udsug for ventilation af smøregrav

Det oplyses, at der ikke udsuges for svejserøg.

Det oplyses ved nærværende tilsyn, at der ikke er udsugning fra oliefyret på hedvandshøjtryksrensere.

Filteranlæg:

Der er ingen filteranlæg på udsugningsanlæggene.

Afkast:

Afkast fra afsugning af udstødningsgas fra værkstedet er ført lodret gennem tag, og i en højde af 1-2 meter over taget, målt i forhold til gennemførselsstedet, og over højden af tagryg.

Afkast fra rensebar er ført lodret gennem tag, og i en højde af 1-2 meter over taget, målt i forhold til gennemførselsstedet.

Afkast fra ventilation af smøregrav er ført vandret gennem væg i en højde af ca. 4 meter under terræn, men under højden af tagkanten.

Afkast fra naturgasfyr.

Ved seneste tilsyn er konstateret, at der findes et afkast i forbindelse med oliefyret på hedvandskølesystemet, se fotos under ovenstående afsnit "Tankanlæg".

Fotos fra tidligere miljøtilsyn:

		
Afsugning for udstødningsgas	Afsugning fra rensebar	Rensebar

Vurdering:

Virksomheden skal overholde bestemmelserne i autoværkstedsbekendtgørelsens § 11, stk. 3, hvoraf fremgår, at udstødningsgas, resemiddeldampe og svejserøg skal udsuges fra indendørs lokaliteter. Afkast fra udstødningsgas, resemiddeldampe og svejserøg skal føres mindst en meter over det sted på tagfladen, hvor afkastet er placeret.

Virksomheden skal tilsikre, at svejserøg udsuges i hht. ovenstående bestemmelse. Forholdet indskærpes.

Affald:

Se vedlagte skema.

Farligt affald

Spildolie opbevares indendørs i en ikke typegodkendt olietank i værksted. Olien tappes ofte i tankgraven, hvorefter det opsamles i 40 l beholder. Fra beholderen pumpes olien over i spildolietanken. Tanken er uden spildsikring. Der er dog ikke afløb ved tanken.

Bortskaffelse af spildolie sker via Avista Oil Danmark A/S efter behov.

Oliefiltre og fast olieholdigt affald samles i ABAS-beholdere (IBC kasse container) og bortskaffes via Marius Pedersen A/S hver 3. måned.

Oplaget er placeret uden spildsikring og tæt ved port. Uden for porten findes ikke-tæt betonstensbelægning.

Enkelte brugte akkumulatører fandtes ved tilsynet opbevaret direkte på betongulv i værkstedet, uden at være opbevaret i syrefast batterikasse.

Det oplystes, at der var tale om et enkeltstående tilfælde, og at virksomheden normalt ikke håndterer brugte akkumulatører overhovedet.

Spraydåser og batterier bortskaffes via Ejner Hessel A/S i Holstebro.

Væske fra rensebar opbevares i kemikalierummet i 200 liter tromle, placeret direkte under baren. Tromlen er ikke spildsikret, og er placeret tæt ved gulv afløb.

Brugte klude, forurenede med farligt affald, f.eks. olierester opbevares i værkstedet i brandsikret beholder. Ved tilsynet fandtes låget stående åbent.

Ved tilsynet fandtes på udendørs og overdækket areal øst for skuret en 200 liters tromle med kasseret kemi fra vaskeaktiviteter. Tromlen var uden spildsikring.

Det oplystes, at tromlen var hensat hér, idet virksomheden ikke vidste, hvortil den skal bortskaffes.

Fotos fra tidligere miljøtilsyn:



Ikke farligt affald:

Jern og metal bortskaffes via Ejner Hessel A/S i Holstebro.

Erhvervsaffald (små brændbart), såsom olieholdige emballager/materialer, olieholdigt aftøringspapir, plasttønder, dagrenovationslignende affald, plast, pap, papir, mindre træstykker opbevares udendørs i lukkede containere.

Omfanget af olieholdige produkter anses samlet set værende af minimalt omfang.

Bortskaffes via Lemvig Beton A/S.

Dagrenovation opbevares i 2 lukkede, udendørs opstillede containere á 770 l.

Bortskaffelsen sker via Marius Pedersen A/S en gang om ugen.

Kasseret træ, f.eks. fra emballager, paller mv. afhentes af private aftagere, formentligt med henblik på afbrænding i fyringsanlæg.

Der henvises til nedenstående vedr. godkendte transportør, indsamlingsvirksomhed og genanvendelsesanlæg.

Transportør, indsamlingsvirksomhed og genanvendelses anlæg

Transportør, indsamlingsvirksomhed og genanvendelses anlæg, som virksomheden benytter til bortskaffelse af affaldet, skal være registreret i det nationale affaldsregister (www.affaldsregister.mst.dk), jf. bekendtgørelsen om Affaldsregistret⁹ og om godkendelse som indsamlingsvirksomhed.

Miljøstyrelsen fører tilsyn med, at bestemmelserne i denne bekendtgørelse overholdes.

Ved tilsynet fandtes, at ikke alle de oplyste transportør, indsamlingsvirksomhed og genanvendelses anlæg er registreret i Affaldsregistret.

Vurdering:

Affald skal håndteres efter reglerne i affaldsbekendtgørelsen¹⁰, reglerne i autoværkstedsbekendtgørelsens § 13, reglerne i bilskrotbekendtgørelsen¹¹ og i hht. kommunens erhvervsaffaldsregulativ¹².

Affaldssortering

I hht. affaldsbekendtgørelsens kapitel 10, § 64, fremgår, at virksomheden skal kildesortere affaldet. Af § 67 fremgår endvidere, at virksomheden skal sikre, at væsentlige dele af det kildesorterede erhvervsaffald, som er egnet til materialenyttiggørelse, herunder affald af genanvendeligt papir, pap, karton og papmaterialer og produkter heraf samt genanvendeligt emballageaffald af plast, metal og træ, forberedes til genbrug, genanvendes eller anvendes til anden endelig materialenyttiggørelse. Forpligtelsen i hht. § 67 kan ske enten ved selv at forberede affaldet til genbrug mv. – eller at overdrage affaldet til f.eks. en indsamlingsvirksomhed, hvilket den affaldsproducerende virksomhed overfor tilsynet skal kunne fremvise dokumentation for.

Det vurderes, at container med blandet erhvervsaffald (små brændbart) opfylder ovenstående bestemmelser, dog gøres opmærksom på affaldsbekendtgørelsens § 73, hvoraf fremgår, at farligt affald ikke må fortyndes eller blandes med andet farligt affald eller iblandes ikke-farligt affald.

Opbevaring af affald

Affald skal bl.a. opbevares efter reglerne i autoværkstedsbekendtgørelsens § 13

Det vil bl.a. sige, at:

- Affald skal placeres i egnede beholdere og beskyttet mod vejrlig.
- Farligt affald skal tillige placeres på en oplagsplads med tæt belægning uden afløb. Oplagspladsen skal være indrettet således, at spild kan holdes inden for et afgrænset område og uden mulighed for afløb til jord, grundvand, overfladevand og kloak. Området skal kunne rumme indholdet af den største opbevaringsenhed i området.

Det fandtes ved tilsynet, at f.eks. farligt affald fra rensebar, oliefiltre, akkumulatorer, tromle med kasseret sæbemiddel fra vaskehal mv. ikke opbevares i hht. ovenstående bestemmelser. Forholdet indskræpes.

Transportør, indsamlingsvirksomhed og genanvendelses anlæg

Transportør, indsamlingsvirksomhed og genanvendelses anlæg, som virksomheden benytter til bortskaffelse af affaldet, skal være registreret i det nationale affaldsregister

⁹ Bekendtgørelsen om Affaldsregistret og om godkendelse som indsamlingsvirksomhed, BEK nr. 1305 af 17/12/2012 med senere ændringer

¹⁰ Bekendtgørelse om affald, BEK nr. 1309 af 18/12/2012 med senere ændringer

¹¹ Bekendtgørelse om håndtering af affald i form af motordrevne køretøjer og affaldsfraktioner herfra, BEK nr. 1312 af 19/12/2012

¹² Struer Kommune, Regulativ for erhvervsaffald, gældende fra d. 01-01-2013

(www.affaldsregister.mst.dk), jf. bekendtgørelsen om Affaldsregistret og om godkendelse som indsamlingsvirksomhed.

Miljøstyrelsen fører tilsyn med, at bestemmelserne i denne bekendtgørelse overholdes.

Endvidere fremgår det af kommunes erhvervsaffaldsregulativ § 12 "Ordning for ikke-genanvendeligt farligt affald", § 15 "Ordning for forbrændingseget affald" samt § 17 "Ordning for affald fra olie- og benzinudskillere", at transportører/indsamlingsvirksomheder skal være registreret i Affaldsregistret.

Ved tilsynet fandtes, at ikke alle de oplyste transportør, indsamlingsvirksomhed og genanvendelsesanlæg er registreret i Affaldsregistret, bl.a. vedrørende spraydåser, brugte klude, småbatterier, kabler/ledninger og træaffald.

Forholdet indskærpes.

Spildevand:

Kloakeringsstatus

Området er separatkloakeret med hhv. spildevands- og regnvandsledning.

Processpildevand

I værkstedet findes smøregrav med spildevandsafløb, ligesom der findes et antal håndvaske og andre gulvafløb (5-10 stk.) i værkstedsområdet.

Der findes en vaskehal med automatisk vaskeanlæg og med mulighed for manuel vask med hedvandshøjtryksrensere og under anvendelse af vaskekemikalier.

I vaskehallen findes en lang afløbsrist (acodræn) med sandfang.

Der findes en pumpebrønd for genbrugsvand, placeret efter sandfang og olieudskilleranlæg, i forbindelse med det automatiske vaskeanlæg.

Genbrugsvandet ledes til beholder, placeret overjordisk i værkstedet.

Det oplyses ved tilsynet, at det automatiske vaskeanlæg er nedslidt, og stort set ikke benyttes p.t.

Der foretages vask af trailere, dels udvendigt dels indvendigt.

Der udføres ikke vask af motorrum og undervogne.

Det oplyses, at vaskeomfanget er ca. 2-5 vask pr. dag (i gennemsnit), ca. 5 dage ugentligt.

Processpildevandet, dels fra gulvafløb i værksted og smøregrav og fra vaskehal ledes via sandfang og olieudskilleranlæg til spildevandsforsyningselskabets spildevandsanlæg.

Der findes ingen prøvetagningsbrønd til udtagning af spildevandsprøver efter olieudskilleranlægget.

Renseanlæg

Virksomhedens processpildevand forrenses i sandfang og olieudskilleranlæg, forinden afledning til forsyningselskabets kloakanlæg.

Sandfang og olieudskilleranlæg er etableret i år 1997.

Størrelsen af sandfanget er ifølge kloaktegning nr. 2012C, senest revideret 19.12.1997, på 4,5 m³.

Kloaktegning er udarbejdet af Andreas Nielsen Rådgivende Ingeniører A/S, Struer, og findes i weblager, link <https://www.weblager.dk/app>, journal nr. 0 fra 1997 – "Afløb".

Olieudskilleren oplyses af virksomheden værende med koalescensfilter.



Ifølge kloaktegning nr. 2012C, senest revideret 19.12.1997, er ligeledes oplyst, at der er tale om en koalescensudskiller og med gennemstrømningskapaciteten 6 l/sek.

Ved at løfte dækslet på anlægget, kunne det konstateres, at der er tale om en betonudskiller med stålsider.

Der foreligger ingen yderligere oplysninger om anlægget, hverken om type, fabrikat, olieopsamlingsvolumen m.v.

Det oplyses, at der ikke er etableret alarmsystem i forbindelse med olieudskilleranlægget.

Det oplyses, at koalescensfilteret ikke vedligeholdes og/eller renses.

Det fandtes ved tilsynet, at olieudskilleren trænger til at blive tømt, idet der kunne ses en del flydeslam, og det oplystes af virksomheden, at seneste tømning er sket for knapt et år siden. Virksomheden foretager ikke løbende pejling af anlægget, og udfører ikke driftsjournal over egenkontrol med anlægget.

Effekten af sandfang og olieudskiller vurderes at være begrænset, idet virksomheden både anvender hedvandshøjtryksrensning samt vaskekemikalier, der er medvirkende til, at olier slås i mindre stykke og opløses i vandet, hvorved olien har svært ved at blive tilbageholdt i udskilleren.

Størrelsen af pumpebrønden for genbrugsvand for automatisk vaskeanlæg er uoplyst.

Spildevandstilladelse

Virksomheden har ikke søgt eller blevet meddelt en spildevandstilslutningstilladelse.

Vurdering:

Renseanlæg

Det oplyses, at koalescensfilteret i olieudskilleranlægget ikke vedligeholdes efter leverandørens anvisninger.

Dette medfører, at filtret tilstoppes, og renseseffektiviteten nedsættes betydeligt.

Virksomheden har midlertidigt ingen skriftlig spildevandstilladelse med vilkår, hvorfor det henstilles (og ikke indskræpes), at koalescensfiltret jævnlige og mindst en gang i kvartalet tilses, og om nødvendigt renses. Rensningen skal ske i overensstemmelse med leverandørens anvisninger herfor.

Spildevandstilladelse

Virksomheden har ikke søgt eller blevet meddelt en spildevandstilslutningstilladelse.

Det lægges dog til grund, idet kommunen gennem en længere årrække har haft kendskab til forholdet, at der alene i forbindelse med byggesagsbehandlingen i 1997 er givet en § 28 tilladelse, dog uden vilkår.

Sker der ændringer i spildevandsforholdene, f.eks. fysiske ændringer af spildevandsanlægget, eller ændringer i spildevandssammensætningen, er virksomheden forpligtet til at søge spildevandstilslutningstilladelse efter miljøbeskyttelseslovens § 28.

Der gøres endvidere opmærksom på, at hvis et spildevandsanlæg ikke fungerer miljømæssigt forsvarligt, herunder ikke opfylder eller tilgodeser de krav, der er fastsat efter § 28 og § 29, samt forudsætninger fastsat efter § 32, stk. 4, kan tilsynsmyndigheden påbyde, at der foretages den nødvendige forbedring eller fornyelse af anlægget.

Tilsynsmyndigheden kan endvidere ændre vilkår fastsat i en tilladelse efter § 28, hvis de tidligere fastsatte vilkår må anses for utilstrækkelige eller uhensigtsmæssige.

Støj:

Af potentielle støjkloder kan nævnes:

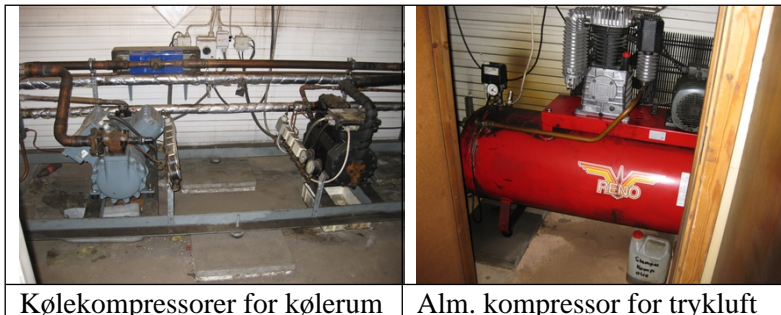
- 2 kølekompressorer, placeret indendørs i slusehus
- 6 kølekompressorer, placeret på taget
- en almindelig kompressor, placeret indendørs
- tre motorenheder fra udsugnings- og ventilationsanlæg
- hedvandshøjtryksrensere, placeret indendørs i vaskehallen, men anvendes dog for åben port
- holdende køletrailere
- til- og frakørsel

Kølekompressorerne står i aflukket rum på loftet af virksomheden, det samme gør sig gældende for den almindelige kompressor, der står i et andet aflukket rum.

De tre ventilationsmotorer er placeret inde i hhv. kemikalierummet og under loft i værkstedet. Motorerne er små, og afgiver erfaringsmæssig ikke meget ekstern støj ved de angivne placeringer.

Afstanden fra vaskehallen og hedvandshøjtryksrenseren til nærmeste boligområde er godt 200 meter.

Tidligere klager over støj fra virksomhedens holdende køletrailere er for længst løst ved, at der kobles på strøm, samt at trailerne parkeres i øst-vest-retning, så støjen afskærmes mod boligblokkene mod øst. Der har ikke været nylige klager over virksomheden.



Kølekompressorer for kølerum

Alm. kompressor for trykluft

Vurdering:

Det vurderes, at der for nærværende ikke er anledning til at fastsætte støjvilkår for virksomhedens aktiviteter.

Jord og grundvand**Belægninger:**

Udendørs belægninger består primært af ikke-tæt betonstensbelægning.

Jordforurening:

Der er ved tilsynet ikke konstateret jordforureninger i forbindelse med virksomhedens aktiviteter.

Egenkontrol og dokumentation:

Der er ved tilsynet ikke efterspurgt – eller fremvist - egenkontroller i hht. autoværkstedsbekendtgørelsens § 14.

Der føres ligeledes ikke egenkontrol med olieudskilleranlægget. Virksomheden foretager ikke løbende pejling af anlægget, og udfører ikke driftsjournal over egenkontrol med anlægget.

I hht. autoværkstedsbekendtgørelsens § 14 skal virksomheden på forlangende kunne forevise dokumentation for tilsynsmyndigheden om følgende:

- Indkøb af farve og lak, undervognsbehandlingsprodukter, opløsningsmidler og fortyndingsmidler.
- Mængde og tidspunkt for aflevering af farligt affald, samt hvor dette affald er afleveret.
- Tidspunktet for kontrol og vedligeholdelse af renseanordninger på luftafkast.

Dokumentationen skal opbevares i 5 år, regnet fra udløbet af det kalenderår, hvor den pågældende handling er udført.

I hht. erhvervsaffaldsregulativets § 17.3, skal olieudskilleranlægget tilses og pejles efter behov, dog mindst 1 gang i kvartalet. Alle resultater fra denne egenkontrol, samt bemærkninger i forbindelse hermed, indføres i en driftsjournal, som skal kunne fremvises på forlangende af tilsynsmyndigheden.

Forholdet indskærpes.

Renere teknologi:

Ikke relevant.

Risikoforhold:

Der forekommer ikke aktiviteter eller stoffer på virksomheden, som er omfattet af risikobekendtgørelsen.

Opsamling og vurdering

Der er følgende bemærkninger til de miljømæssige forhold på ejendommen, idet der generelt gøres opmærksom på, at Struer Kommune som tilsynsførende virksomhed og i medfør af miljøbeskyttelseslovens § 69, stk. 1, har pligt til at foranledige ulovlige forhold bragt til ophør, samt at indskærpelser, idet disse ikke indeholder nye bestemmelser, ikke kan påklages til anden administrativ myndighed.

Følgende miljømæssige forhold indskærpes:

1. Råvarer og hjælpstoffer - opbevaring

Ved tilsynet fandtes, at kemikalier som sprinklervæske, shampoo mv. opbevares på gulv i værksted og skur. I værkstedet findes gulvafløb, og både i forbindelse med værksted og skur findes risiko for, at spild kan ledes til jord, grundvand og overfladevand via porte ud til det fri, hvor belægningen består af ikke-tæt betonstenbelægning.

Råvarer skal opbevares i hht. bestemmelserne i autoværkstedsbekendtgørelsens § 12 om forebyggelse af jord- og vandforurening, samt i hht. Struer Kommunes forskrift herfor.

2. Luftemissioner – svejserøg

Virksomheden oplyser, at der ikke udsuges for svejserøg.

Virksomheden skal overholde bestemmelserne i autoværkstedsbekendtgørelsens § 11, stk. 3, hvoraf fremgår, at udstødningsgas, resemiddeldampe og svejserøg skal udsuges fra indendørs lokaliteter, og at afkast fra udstødningsgas, resemiddeldampe og svejserøg skal føres mindst en meter over det sted på tagfladen, hvor afkastet er placeret.

Virksomheden skal tilsikre, at svejserøg udsuges i hht. ovenstående bestemmelse.

3. Opbevaring af affald

Det fandtes ved tilsynet, at f.eks. farligt affald fra rensebar, oliefiltre, akkumulatorer, tromle med kasseret sæbemiddel fra vaskehal mv. ikke opbevares i hht. bestemmelserne herom.

Affald skal bl.a. opbevares efter reglerne i autoværkstedsbekendtgørelsens § 13.

Det vil bl.a. sige, at:

- Affald skal placeres i egnede beholdere og beskyttet mod vejrlig.
- Farligt affald skal tillige placeres på en oplagsplads med tæt belægning uden afløb. Oplagspladsen skal være indrettet således, at spild kan holdes inden for et afgrænset område og uden mulighed for afløb til jord, grundvand, overfladevand og kloak. Området skal kunne rumme indholdet af den største opbevaringsenhed i området.

4. Transportør, indsamlingsvirksomhed og genanvendelsesanlæg

Ved tilsynet fandtes, at ikke alle de oplyste transportør, indsamlingsvirksomhed og genanvendelsesanlæg er registreret i Affaldsregistret, bl.a. vedrørende spraydåser, brugte klude, småbatterier, kabler/ledninger og træaffald.

Det fremgår af kommunes erhvervsaffaldsregulativ § 12 ”Ordning for ikke-genanvendeligt farligt affald”, § 15 ”Ordning for forbrændingseget affald” samt § 17 ”Ordning for affald fra olie- og benzinudskillere”, at transportører/indsamlingsvirksomheder skal være registreret i Affaldsregistret.

5. Egenkontrol og dokumentation

Der er ved tilsynet ikke efterspurgt – eller fremvist - egenkontroller i hht. autoværkstedsbekendtgørelsens § 14.

Der føres ligeledes ikke egenkontrol med olieudskilleranlægget. Virksomheden foretager ikke løbende pejling af anlægget, og udfører ikke driftsjournal over egenkontrol med anlægget.

I hht. autoværkstedsbekendtgørelsens § 14, skal virksomheden på forlangende kunne forevise dokumentation for tilsynsmyndigheden om følgende:

- Indkøb af farve og lak, undervognsbehandlingsprodukter, opløsningsmidler og fortyndingsmidler.
- Mængde og tidspunkt for aflevering af farligt affald, samt hvor dette affald er afleveret.
- Tidspunktet for kontrol og vedligeholdelse af rensanordninger på luftafkast.

Dokumentationen skal opbevares i 5 år, regnet fra udløbet af det kalenderår, hvor den pågældende handling er udført.

I hht. erhvervsaffaldsregulativets § 17.3, skal olieudskilleranlægget tilses og pejles efter behov, dog mindst 1 gang i kvartalet. Alle resultater fra denne egenkontrol, samt bemærkninger i forbindelse hermed, indføres i en driftsjournal, som skal kunne fremvises på forlangende af tilsynsmyndigheden.

Følgende miljømæssige forhold henstilles:

6. Spildevandsrensaneanlæg -vedligeholdelse

Det oplyses, at koalescensfilteret i olieudskilleranlægget ikke vedligeholdes efter leverandørens anvisninger.

Dette medfører, at filtret tilstoppes, og rens effektiviteten nedsættes betydeligt.

Virksomheden har midlertidigt ingen skriftlig spildevandstilladelse med vilkår, der regulerer forholdet.

Det henstilles derfor, at koalescensfilteret jævnlige og mindst en gang i kvartalet tilses, og om nødvendigt renses. Rensningen skal ske i overensstemmelse med leverandørens anvisninger herfor.

Øvrige forhold**7. BBR og tankanlæg**

Der er uoverensstemmelser mellem oplysningerne i BBR omkring olietankanlæggene og de faktiske forhold, bl.a. er flere af de indendørs opstillede tanke i BBR registreret som udendørs opstillede anlæg.

Endvidere er oplysningerne i BBR mangelfulde m.h.t. oplysningerne omkring tankanlæggene.

Virksomheden og/eller ejendommens ejer bør tilsikre, at oplysningerne i BBR vedr. tankanlæg er i overensstemmelse med de faktiske forhold og er fyldestgørende.

Risikoscore – nyt mål for tilsynsfrekvens

Parametre

A: 5, B: 5, C: 5, D: 3, E: 5.

$$R_{\text{virksomheder}} = (40 \% \times A + 60 \% \times B) \times 50 \% + (33 \% \times C_1 + 33 \% \times D_1 + 34 \% \times E) \times 50 \%$$

$$R_{\text{virksomheder}} = \underline{4,67}$$

For listevirksomheder (bilag 1-virksomheder) gælder følgende tilsynsfrekvenser:

En samlet risikoscore på $> 3,6$ betyder, at tilsynsfrekvensen fastsættes til hvert år.

En samlet risikoscore på $2,8 < x \leq 3,6$ betyder, at frekvensen fastsættes til hvert andet år.

En samlet risikoscore på $\leq 2,8$ betyder, at frekvensen fastsættes til hvert tredje år.

På § 42-virksomheder fastsætter kommunen tilsynsfrekvensen med udgangspunktet i reglerne opstillet for listevirksomhederne, dog under et praktisk hensyn til årsplanlægningen mv. Tilsynsfrekvensen for virksomheden vil fremadrettet fastsættes til ca. hvert tredje-sjette år.

Hvis der er spørgsmål eller rettelser til ovenstående er Nagel Danmark A/S velkommen til at rette henvendelse til undertegnede.

Med venlig hilsen

Kirsten Hansen, Ingeniør
Struer Kommune

Bilag:

Kommenterede fotos fra miljøtilsynet af 22. juni 2016

Oversigtsplan over virksomheden indretning

Skema over råvarer og hjælpestoffer

Skema over olietankanlæg

Skema over affald

Oversigtsplan jordforurening

Oversigtsplan afløbsforhold, separatkloakering