

Tillæg 2 til miljøgodkendelse af husdyrproduktionen på Tvillinghøjgård, Hobrovej 73, 9500 Hobro

12. april 2016



Virksomheden: Tvillinghøjgård
Beliggenheds adresse: Hobrovej 73, 9500 Hobro
Ejer: Arie Stoter

CVR nr. 19401545
CHR nr. 31827

Stamblad:

Virksomhedens ejer og kontaktperson	Ejer og kontaktperson: Arie Stoter Hobrovej 73 9500 Hobro
Virksomhedens adresse	Hobrovej 73, 9500 Hobro
Virksomhedens matrikelnumre	Ø. Doense By, Vebberstrup 1g Ø. Doense By, Vebberstrup 1k Ulsterup By, Valsgård 1y
Kommune	Mariagerfjord Kommune
CVR-nr. - CHR-nr.	CVR nr. 19401545 CHR nr. 31827
Ejendomsnummer	8460002553
Journal nr.	09.17.18-P19-3-16
Betegnelse	Tillæg 2 til miljøgodkendelse efter § 12

Læsevejledning

Denne miljøgodkendelse består af 4 kapitler samt relevante bilag.

Første kapitel indeholder en beskrivelse af de generelle forhold for miljøgodkendelsen, herunder bl.a. gyldighed og klagevejledning.

Andet kapitel indeholder vilkår for miljøgodkendelsen. Her beskrives vilkår for diverse drifts- og forvaltningsmæssige forhold, som skal overholdes for at miljøgodkendelsen kan godkendes af myndigheden.

Tredje kapitel indeholder Mariagerfjord Kommunes vurdering af de miljømæssige forhold i forhold til husdyrbruget der godkendes, ud fra gældende lovgivning m.m.

Fjerde kapitel indeholder en samlet vurdering af det godkendte projekt.

Bilagene indeholder bl.a. kort og planer over bygninger og arealer, beredskabsplan m.m.

INDHOLDSFORTEGNELSE:

STAMBLAD:	2
1. GENERELLE FORHOLD TIL MILJØGODKENDELSE	4
1.1 IKKE TEKNISK RESUMÉ	4
1.2 GODKENDELSE	6
1.3 GYLDIGHED	7
1.4 GENERELT	7
1.5 KLAGEVEJLEDNING	7
1.6 OFFENTLIGGØRELSE	8
2. VILKÅR FOR MILJØGODKENDELSEN	11
2.1 GENERELT	11
2.3 ÅRSPRODUKTION	11
2.4 AMMONIAKFORDAMPNING FRA STALD OG LAGER	11
2.6 OPBEVARING AF HUSDYRGØDNING	11
2.7 HÅNDBLING AF HUSDYRGØDNING	12
2.19 UDBRINGNINGSAREALER	12
3. MILJØREDEGØRELSE OG VURDERING	13
3.1 KORT RESUMÉ	13
3.2 ANLÆGGET OG EJENDOMMEN	13
3.2.1 Bygninger	13
3.2.2 Afstandskrav	14
3.2.3 Beskyttelseslinjer og landskabelige hensyn	14
3.2.4 Energi og vand	15
3.2.5 Affald	15
3.2.6 Spildevand	16
3.2.7 Transport	17
3.2.14 Lugt	17
3.3 PRODUKTIONEN	18
3.3.2 Husdyrgødning produktion og opbevaring	18
3.4 BEDST TILGÆNGELIGE TEKNIK (BAT)	19
3.4.1 Vurdering af bedriftens ammoniakemission i forhold til BAT	19
3.8 NATUR OG VAND	21
3.8.2 Tab af næringsstoffer til overfladevand	24
3.8.3 Kvælstofudvaskning til grundvandet	26
4. SAMLET VURDERING	26
BILAG 1. UDBRINGNINGSAREALER	27
BILAG 2. SITUATIONSPLAN	28
BILAG 3. AFSTANDSKORT	29
BILAG 4. OPBEVARINGSKAPACITET	30
BILAG 5. NATURPUNKTER HVORTIL DER ER BEREGNET	32
BILAG 6. UDPEGNINGSGRUNDLAG	33
BILAG 7. AREALER I NFI	34

1. Generelle forhold til miljøgodkendelse

1.1 Ikke teknisk resumé

Arie Stoter har søgt Mariagerfjord Kommune om tillæg til miljøgodkendelse til at udvide husdyrbruget beliggende på Hobrovej 73, 9500 Hobro, jf. § 12 i "Lov om miljøgodkendelse mv. af husdyrbrug" (lov nr. 1572 af 20. december 2006 med senere ændringer).

Ansøgningen er modtaget via det digitale ansøgningssystem www.husdyrgodkendelse.dk den 16. februar 2016. Beregninger af anlæggets miljøpåvirkninger er foretaget i dette system.

Mariagerfjord Kommune har foretaget vurderingen på baggrund af det indsendte ansøgningsskema nr. 85651 version 2 (samlet udvidelse) samt skema nr. 85654 version 2 (reel udvidelse).

Baggrund og tidligere meddelte afgørelser

Med dette tillæg 2 til den eksisterende miljøgodkendelse, ansøger Arie Stoter Mariagerfjord Kommune om at udvide sin kvægproduktion fra 287 malkekøer med opdræt til i alt 289 malkekøer med opdræt, svarende til en udvidelse fra 475,56 De til 483,27 DE. Dyreholdet er alle af tung race. Endvidere opføres en ny dybstrøelsesstald i forlængelse af den eksisterende kostald samt teltoverdækning af den ene gyllebeholder.

Husdyrbruget har tidligere fået meddelt miljøgodkendelse af Mariagerfjord Kommune af 27. september 2011. Miljøgodkendelse omhandlede en udvidelse af dyreholdet fra 293,70 DE til 475,56 DE, incl. opførelsen af en ny løsdriftstald og ny ungdyrstald samt en ny gylletank, foderlade og plansiloerne og er givet efter § 12 i Husdyrbrugloven.

Den 5. november 2013 meddelte Mariagerfjord Kommune første tillæg til den eksisterende miljøgodkendelse (Tillæg 1). Tillæg 1 omhandler ændringer af udbringningsarealerne i forhold til eksisterende miljøgodkendelse.

Endelig meddelte Nordjyllands Amt 5. juni 2005 en afgørelse om ikke VVM pligtig til en udvidelse fra 175 DE til 249 DE (293,7 NY DE beregning).

Produktionsændring/udvidelse

Dyreholdet ønskes udvidet fra DE til 483,27 DE. Fordelingen af mælkekøer og opdræt fremgår af nedenstående tabel.

Der er ansøgt om følgende udvidelse af produktionen:

Husdyrholdets sammensætning:	Nudrift (1/1/2007)		Mgk (28/9/2011)		Tillæg 2 til mgk	
	Antal	DE	Antal	DE	Antal	DE
<i>Malkekøer, tung race. Sengestald med spalter (kanal, bagskyl eller ringkanal)</i>	160	213,53	10	13,82	139	192,14
<i>Malkekøer, tung race. Sengestald med spalter (kanal, linespil)</i>	0	0	277	382,90	104	143,76
<i>Malkekøer, tung race. Dybstrøelse hele arealet.</i>	0	0	0	0	46	63,59
<i>Kvier/stude (6 - 12 mdr., 24 - 25 mdr.)*, tung race. Sengestald med spaltegulv (kanal, bagskyl eller</i>	86	47,24	76	41,05	76	40,97

ringkanal)						
Kvier/stude, (24 – 25 mdr.)* tung race. Dybstrøelse hele arealet	52	20,31	0	0	5	3,02
Tyrekalve (40 – 60 kg)*, tung race. Dybstrøelse hele arealet	0	0	144	1,88	145	1,90
Småkalve(0 – 6 mdr.)*, tung race. Dybstrøelse hele arealet	38	10,27	50	13,51	140	37,82
I alt		293,70		475,56		483,27

* ansøgte alders- og vægtintervaller

Anlægsændringer

I forbindelse med udvidelsen vil der blive opført opføres en ny dybstrøelsesstald i forlængelse af den eksisterende kostald samt teltoverdækning af den ene gyllebeholder.

Beskyttelsesniveauerne

Af husdyrlovens § 26, skt. 2 fremgår det, at kommunalbestyrelsen ved vurderingen af en ansøgning om etablering, udvidelse eller ændring skal foretage en samlet vurdering af alle etableringer, udvidelser eller ændringer foretaget siden den 1. januar 2007 på husdyrbruget, inklusive bedriftens arealer, dog højst over en 8-årig periode. Ifølge Miljøstyrelsens vejledning (Wiki-vejledningen) betyder dette følgende i forhold til det fastlagte beskyttelsesniveau:

- Lugt er primært en vurdering af lugtpåvirkningen i ansøgt drift. I enkelte tilfælde anvendes en beregning af merbelastningen med lugt, i de tilfælde er det den oprindelige lugtgene som de nye lugtgene skal forholde sig til.
- Nitrat til overfladevand er udelukkende en miljøvurdering af ansøgt drift.
- Nitrat til grundvand og kravet til fosforoverskud indeholder et dobbelt kriterium. Vissevurderinger skal ses i forhold til et krav til ansøgt drift, og visse krav som omfatter krav til merbelastning. Ligesom for lugtgene er det beskrivelsen af før-situationen i den første miljøgodkendelse som i en 8-årig periode er grundlaget for vurderingen af kravet til merbelastningen.
- Beskyttelsesniveauet for ammoniak er sammensat af flere elementer:
 1. Det generelle krav om reduktion af ammoniak for husdyrbrug omfattet af § 11 og § 12 i Lov om miljøgodkendelse m.v. af husdyrbrug.
 2. Den maksimale tilladte totaldeposition af ammoniak på ammoniakfølsomme naturområder omfattet af § 7 i lov om miljøgodkendelse m.v. af husdyrbrug.
 3. Den maksimale tilladte merdeposition af øvrige ammoniakfølsomme naturområder efter konkret vurdering, jf. § 27, stk. 1, i Lov om miljøgodkendelse m.v. af husdyrbrug. I de tilfælde, hvor der anvendes en beregning af merbelastningen (merdepositionen) af ammoniak, er det den oprindelige ammoniakbelastning, som den ansøgte drift skal vurderes i forhold til.

Lugt

Geneafstanden for husdyrbruget er beregnet til hhv. 94 m (enkelt bolig), 218 m (samlet bebyggelse) og 327 (byzone m.v.). De nærmeste afstande fra husdyrbruget til henholdsvis enkelt bolig, samlet bebyggelse og byzone er minimum hhv. 127 m, 768 m og 1.619 m, hvilket betyder, at lugtgenekriteriet er overholdt. Konsekvens radius er udregnet til 372 m.

Dyretryk og udbringningsarealer

Ejede og lejede udbringningsarealer udgør 169,96 ha. Der afsættes kvæggylle til et samlet udbringningsareal på 69,11 ha. Det samlet udbringningsareal fremgår af bilag 2.

Det ansøgte projekt er på 483,19 DE i alt, hvoraf 308,6 DE kvæggylle afsættes til godkendt modtager. Alt i alt medfører tillægget at bedriften har et beregnet reel dyretryk på 2,29 DE/ha.

BAT

Den samlede årlige ammoniakemission som kommunalbestyrelsen vurderer opnåelig ved anvendelse af BAT på anlægget, er beregnet til en emissionsgrænseværdi på 3.339 Kg NH₃-N pr år. I ansøgningen er den samlede emission fra anlægget beregnet til 3.252 Kg NH₃-N pr år. Mariagerfjord Kommune vurderer, at ansøgning lever op til BAT for ammoniakemission. Herudover er det kommunens vurdering at ansøgningen lever op til BAT for management, foder, forbrug energi og vand, opbevaring af husdyrgødning, udbringning og eksisterende staldanlæg.

Ammoniak

Miljøgodkendelsen omfatter en godkendelse af anlægget og arealer til udbringning af husdyrgødning. Projektet medfører en ammoniakemission fra stald og lager på 3251 kg N/år fra den samlede bedrift, hvilket er en stigning på 402 kg N/år i forhold til nudriften.

Anlægget ligger 4,8 km vest for nærmeste Natura 2000-område nr. 222 Villestrup ådal.. Der er lavet en vurdering af påvirkningen på de arter og naturtyper, der udgør udpegningsgrundlaget for Natura 2000-området.

I nærheden af anlægget og udbringningsarealerne ligger der natur beskyttet efter naturbeskyttelseslovens § 3. Mariagerfjord Kommune vurderer, at miljøgodkendelsen ikke giver anledning til at stille vilkår i forhold til natur beskyttet efter naturbeskyttelseslovens § 3.

Udvaskning af næringsstoffer

Ansøgningen overholder husdyrgodkendelseslovens generelle krav til Kvælstof og fosfor.

Det er vurderet at godkendelsen ikke vil medføre en væsentlig påvirkning af habitatområder, jf. Miljøstyrelsens vejledning.

Grundvand

Ejendommen har 5 arealer i NFI. Det drejer sig om mark 1-9, 24, 26-1, 201 og 202. Mariagerfjord Kommune vurderer, at udvaskningen af nitrat til grundvandet i denne sag ikke medfører en væsentlig miljøpåvirkning, idet lovens generelle beskyttelsesniveau er tilstrækkeligt til at beskytte grundvandet.

1.2 Godkendelse

Mariagerfjord Kommune meddeler hermed tillæg 2 til miljøgodkendelse af husdyrbruget på ejendommen beliggende på adressen Hobrovej 73, 9500 Hobro. Afgørelsen meddeles i medfør af Lov om miljøgodkendelse m.v. af husdyrbrug og på de angivne vilkår.

Der skal gøres opmærksom på, at miljøgodkendelsen ikke fritager fra krav om tilladelse, godkendelse eller dispensation efter anden lovgivning.

Tillæg 2 til miljøgodkendelsen gælder hele husdyrbruget med tilhørende arealer og omfatter 289 malkekøer, 140 småkalve (0-6 mdr.), 20 kvier (6-12 mdr.) og 61 kvier (24-25 mdr.) samt 145 tyrekalve (40-60 kg). Endvidere omfatter tillæg 2 opførelse af en ny dybstrøelsesstald i forlængelse af den eksisterende kostald samt teltoverdækning af den ene gyllebeholder. Ejede og lejede udbringningsarealer udgør 169,96 ha. Der afsættes kvæggylle til et samlet udbringningsareal på 69,11 ha.

Afgørelsen om tillæg 2 til miljøgodkendelse meddeles på baggrund af, at Mariagerfjord Kommune vurderer, at ansøger har truffet de nødvendige foranstaltninger for at forebygge og begrænse forurening ved anvendelse af bedst tilgængelige teknik, og at husdyrbruget i øvrigt kan drives på stedet uden at påvirke omgivelserne på en måde, som er uforenelig med hensynet til naboer, landskab, natur og miljø.

Husdyrbruget skal indrettes og drives som beskrevet i ansøgningen og supplerende oplysninger, indkommet til Mariagerfjord Kommune i forbindelse med sagsbehandlingen, med mindre vilkårene i denne miljøgodkendelse og generel lovgivning stiller skærpede krav.

1.3 Gyldighed

Tillægget til miljøgodkendelsen bortfalder, såfremt den ikke er udnyttet inden 2 år fra denne afgørelses meddelelse. Med "udnyttet" menes, at når bygge- og anlægsarbejderne er iværksat inden fristens udløb, og disse arbejder fortsættes i et rimeligt tempo. Den fulde årsproduktion behøver således ikke at være opfyldt 2 år efter meddelelse af miljøgodkendelse.

Hvis tillægget til miljøgodkendelsen ikke har været helt eller delvis udnyttet i 3 på hinanden følgende år, bortfalder den del af godkendelsen, som ikke har været udnyttet i de seneste 3 år.

Denne godkendelse omfatter kun forhold, der reguleres i henhold til miljøbeskyttelsesloven og husdyrloven med tilhørende bekendtgørelser. Øvrige tilladelser efter andre lovgivninger skal indhentes særskilt, f.eks. byggeloven, naturbeskyttelsesloven, brandloven og arbejdsmiljøloven.

1.4 Generelt

Tillægget til miljøgodkendelsen tager udgangspunkt i gældende lov og vejledninger vedrørende husdyrbrug og indeholder vilkår for husdyrbrugets indretning, drift og kontrol. Vilkårene er stillet på baggrund af de oplysninger, der fremgår af ansøgningsmaterialet samt det supplerende materiale, der er fremkommet under sagsbehandlingen.

Tillægget til miljøgodkendelsen indeholder en vilkårsdel samt en del med miljøredegørelse og miljøvurdering. I miljøvurderingen gøres der rede for konsekvenserne af det ansøgte projekt ved vurdering af påvirkningen for omkringboende og miljøet i bred forstand herunder bl.a. grundvand, overfladevand, natur og landskab.

Mariagerfjord Kommune har udarbejdet tillægget til miljøgodkendelsen med hensyntagen til den gældende Kommuneplan.

Udkastet til tillæg til miljøgodkendelsen har været i 3 ugers høring hos ansøger, konsulent og parter fra 15. marts til 5. april 2016 hvor der ikke er indkommet bemærkninger til det ansøgte.

1.5 Klagevejledning

I henhold til Lov om miljøgodkendelse m.v. af husdyrbrug kapitel 7, kan der klages over miljøgodkendelsen af ansøgeren, Miljøministeriet samt enhver, der må antages at have en individuel væsentlig interesse i sagens udfald. Der kan desuden klages af visse myndigheder og organisationer, der er angivet i lovens § 85-87.

Udnyttelse af miljøgodkendelse i klageperioden og imens eventuel klage behandles sker på eget ansvar. Ved klage kan Natur- og Miljøklagenævnet bestemme, at klagen har opsættende virkning på udnyttelsen.

Enhver med retlig interesse i sagens udfald kan klage over denne afgørelse, efter husdyrbrugslovens regler.

En eventuel klage indsendes via Natur- og Miljøklagenævnets klageportal. Adgangen til klageportalen finder du enten via borger.dk eller virk.dk.

Klagefristen er 4 uger og udløber **tirsdag den 10. maj 2016 kl. 23.59**. En eventuel klage skal være modtaget senest dette tidspunkt.

Det er en betingelse for Natur- og Miljøklagenævnets behandling af en klage, at klager indbetaler et gebyr på 500 kr. Gebyret betales med et betalingskort, når du har tastet din klage ind i Klageportalen. Klagen bliver første sendt videre, når gebyret er betalt, og du har endeligt godkendt din klage.

Vejledning om klagereglerne kan findes på Natur- og Miljøklagenævnets hjemmeside www.nmkn.dk.

Gebyret tilbagebetales, hvis

1. klagesagen fører til, at den påklagede afgørelse ændres eller ophæves,
2. klageren får helt eller delvis medhold i klagen, eller
3. klagen afvises som følge af overskredet klagefrist, manglende klageberettigelse eller fordi klagen ikke er omfattet af Natur- og Miljøklagenævnets kompetence.
Det bemærkes, at hvis den eneste ændring af den påklagede afgørelse er forlængelse af frist for efterkommelse af afgørelse som følge af den tid, der er medgået til at behandle sagen i klagenævnet, tilbagebetales gebyret dog ikke.
4. der er indledt forhandlinger med afgørelsens adressat og/eller førsteinstansen om projektilpasninger, og disse forhandlinger fører til, at klager trækker sin klage tilbage, eller
5. klager i øvrigt trækker sin klage tilbage, før Natur- og Miljøklagenævnet har truffet afgørelse i sagen.

Gebyret tilbagebetales dog ikke, hvis nævnet vurderer, at der er forhold, der taler imod at tilbagebetale gebyret, f.eks. hvis klagen trækkes tilbage meget sent, herunder efter at klager har haft et afgørelsesudkast i partshøring.

Ansøgeren vil få besked, hvis andre klager over afgørelsen.

Mariagerfjord Kommunes afgørelse kan også indbringes for domstolene. Det skal ske inden 6 måneder fra offentliggørelsen eller - hvis den påklages - inden 6 mdr. efter, at der foreligger endelig afgørelse.

1.6 Offentliggørelse

Miljøgodkendelsen vil blive offentliggjort tirsdag den 12. april 2016 ved annoncering på Mariagerfjord Kommunes hjemmeside. Der vil være en kort henvisning til annonceringen i ugeavisen samme dag.

Mariagerfjord Kommune



**Kirstin Bjørnbak Kjær
Agronom**

Kopi af udkast til miljøgodkendelsen er sendt til:

- Konsulent: Christian Bach Knudsen, Agri Nord, e-mail: chk@agrinord.dk
- Øster Doense vandværk, Jørn Kragelund, e-mail: joern.kragelund@buildings.schneider-electric.com

Aftager aftaler:

- Nørager biogasanlæg, Grynderupvej 31, 9610 Nørager
- Ingrid Svenstrup, Stenstrupvej 20, 9500 Hobro
- Chresten Sørensen, Grangårdsvej 3, 9500 Hobro

Naboer indenfor lugt konsenkvensradius:

Jonas Engberg	Hobrovej 102	9500 Hobro
Niels Peter Pedersen	Hobrovej 106	9500 Hobro
Diana Lisberg Pedersen	Hobrovej 106	9500 Hobro
Henry Nielsen	Hobrovej 108	9500 Hobro
Martin Jensen	Hobrovej 71	9500 Hobro
Trine Christensen	Hobrovej 71	9500 Hobro
Meindert De Witte	Hobrovej 71	9500 Hobro
Tage Magnus Kløjgaard	Hobrovej 75	9500 Hobro
Anette Blichfeldt Klattrup	Hobrovej 75	9500 Hobro
Lars Pedersen (ejer af Hobrovej 4)	Jernbanegade 65, st tv	9500 Hobro

Forpagterer:

- Søren Andreasen, Blushøjvej 8, 9500 Hobro
- Herluf Nielsen, Hobrovej 77, 9500 Hobro
- Axel Hurdum, Storegade 53, 9500 Hobro
- Thomas Nielsen, Skovbovej 18, 9500 Hobro
- Henrik Valdemar Sørensen, Hvarregaardsvej 5, 9500 Hobro

Kopi af miljøgodkendelsen er sendt til:

- Konsulent: Christian Bach Knudsen, Agri Nord, e-mail: chk@agrinord.dk
- Naturstyrelsen Aalborg, Niels Bohrs Vej 30, 9220 Aalborg Ø, aal@nst.dk.
- Sundhedsstyrelsen, Embedslægerne Nordjylland, Nytorv 7, 2. sal, 9000 Aalborg, nord@sst.dk.
- Arbejderbevægelsens Erhvervsråd, Reventlowsgade 14, 1, 1651 København V, ae@aeraadet.dk.
- Forbrugerrådet, Fiolstræde 17, 3, Postboks 2188, 1017 København K, fbr@fbr.dk
- Danmarks Fiskeriforening, Nordensvej 3, Taulov, 7000 Fredericia, mail@dkfisk.dk
- Ferskvandsfiskeriforeningen for Danmark, Vormstrupvej 2, 7540 Haderup, nb@ferskvandsfiskeriforeningen.dk
- Danmarks Sportsfiskerforbund, Skyttevej 4, 7182 Bredsten, jkt@sportsfiskerforbundet.dk.
- Det Økologiske Råd, Blegdamsvej 4B, 2200 København N, husdyr@ecocouncil.dk
- Dansk Ornitologisk Forening, Vesterbrogade 140, 1620 København, natur@dof.dk.
- Dansk Ornitologisk Forening, Nordjyllands lokalafdeling, mariagerfjord@dof.dk.
- Danmarks Naturfredningsforening, Masnedøvej 20, 2100 København Ø, dn@dn.dk

- Danmarks Naturfredningsforening, Mariagerfjords husdyrgruppe, e-mail: husdyrbrug@dn-mariagerfjord.dk
- Friluftsrådet i Nordjylland, v/Thyge Steffensen, Bakkevænget 19, 9000 Aalborg, himmerland-aalborg@friluftsradet.dk
- Vebbestrup Vandværk, Mariagerfjord Vandforsyning v. Jørn Helge Nielsen, Skivevej 83c, 9500 Hobro

Naboer, ejer af forpagtede, lejede og aftalearealer eller andre parter orienteres om den endelig miljøgodkendelse.

2. Vilkår for miljøgodkendelsen

Husdyrbruget skal til enhver tid leve op til gældende regler i love og bekendtgørelser gældende for erhvervsmæssigt husdyrhold – også selvom disse regler eventuelt måtte være skærpede i forhold til denne godkendelse.

Miljøgodkendelsen meddeles på de nedenstående vilkår.

2.1 Generelt

- 7) Miljøgodkendelsen skal være udnyttet inden 2 år fra meddelelsen af miljøgodkendelsen. Med "udnyttet" menes, at når bygge- og anlægsarbejderne er iværksat inden fristens udløb, og disse arbejder fortsættes i et rimeligt tempo. Den fulde årsproduktion behøver således ikke at være opfyldt 2 år efter meddelelse af miljøgodkendelsen.
- 8) Bedriften skal underrette tilsynsmyndigheden:
 - om besætningens/produktionens størrelse den 12.4.2018 (2 år efter godkendelsens dato).
 - når besætningen er nået op på 483,19 DE

Vilkårene erstatter tidligere vilkår nr. 6 og 7.

2.3 Årsproduktion

- 11) Ejendommen har tilladelse til 289 malkekøer, 140 småkalve (0-6 mdr.), 20 kvier (6-12 mdr.) og 61 kvier (24-25 mdr.) samt 145 tyrekalve (40-60 kg). I alt har ejendommen tilladelse til et dyrehold svarende til 483,19 DE.
- 12) Inden for det nævnte produktionsniveau tillades afvigelser i afgangsvægten for tyrekalve, så længe de maksimale 1,9 DE ikke overskrides. Der tillades afvigelse på maksimalt 10 %.
- ~~13) For de dyr der afgræsses hos tredjemand uden for de arealer, som er miljøvurderet i forbindelse med miljøgodkendelsen, må der normalt ikke ske fodring.~~

Vilkårene erstatter tidligere 11 og 12. Vilkår 13 bortfalder.

2.4 Ammoniakfordampning fra stald og lager

- ~~19) Kvier i aldersintervallet 6-20 mdr. skal være udegående i minimum 3 mdr. om året udenfor eget udbringningsareal.~~

Vilkårene 19 bortfalder.

2.6 Opbevaring af husdyrgødning

- 21.A) Gyllebeholder med en kapacitet på 4.000 ton, skal have fastoverdækning.

2.7 Håndtering af husdyrgødning

- 30) Udbringning af husdyrgødning på mark 43 må kun ske ved nedfældning eller anden udbringningsteknik med dokumenteret samme ammoniaktab.

Vilkår 30 bortfalder.

2.19 Udbringningsarealer

- 52) Ejendommens husdyrgødning må udbringes på de udbringningsarealer, der er angivet på bilag 1.
- 54) Der skal afsættes 368,6 **DE kvæggylle** til godkendte aftalearealer eller anden godkendt modtager.
Der skal til enhver tid foreligge dokumentation i form af skriftlig aftale for den del af husdyrgødningen, som leveres til biogasanlæg.
- 56) På bedriftsniveau skal der etableres **10 % ekstra efterafgrøder** ud over de lovmæssige krav, således at andelen af roer, græs og græsefterafgrøder skal udgør 80 % af harmoniarealet. Alle efterafgrøder skal følge de samme regler som gælder for de lovpligtige efterafgrøder, hvad angår artsvalg, dyrkningsperiode og kvælstofgødning.
- 57) For alle **80 % gælder plantedirektoratet betingelser for anvendelse af 2,3 DE/ha**, bl.a. at græs og græsefterafgrøder ikke må ompløjes før efter 1. marts samt at græsarealer, der skal ompløjes det følgende forår ikke må tilføres husdyrgødning i perioden 31. august til 1. marts og at der på bedriftens arealer, **skal anvendes K12 sædskifte**.

Vilkår 52 erstatter vilkår 52 i tillæg 1.

Vilkår 54 erstatter vilkår 54 i eksisterende miljøgodkendelse samt vilkårene 55a og 55b i tillæg 1.

Vilkårene 56 og 57 erstatter vilkår 56, 57 og 58 i eksisterende miljøgodkendelse.

3. Miljøredegørelse og vurdering

Mariagerfjord Kommune har vurderet de miljømæssige forhold ved husdyrproduktionen på Hobrovej 73, 9500 Hobro. Vurderingen er foretaget i medfør af Bekendtgørelse nr. 44 af 11. januar 2016. På baggrund af nærværende miljøteknisk beskrivelse har Mariagerfjord Kommune besluttet at meddele godkendelse til produktion af i alt 483,19 DE kvæg på ejendommen.

Mariagerfjord Kommune har foretaget vurderingen på baggrund af det indsendte ansøgningsskema nr. 85651 version 2 (samlet udvidelse) og skema nr. 85654 version 2 (reel udvidelse) samt fra supplerende oplysninger indhentet efter modtagelsen af ansøgningen.

3.1 Kort resumé

Mariagerfjord Kommune meddelte den 27. september 2011 miljøgodkendelse til udvidelse af kvægproduktion på husdyrbruget Hobrovej 73, 9500 Hobro. Med miljøgodkendelsen blev der givet godkendelse til 288 malkekøer, 50 kvier (19-28 mdr.), 80 kvier/stude (6-20 mdr.), 144 tyrekalve (0-6 mdr.) og 50 småkalve svarende til 475,56 dyreenheder. I den forbindelse opføres to stalde.

Husdyrbruget ligger på ejendommen matr. nr. 1k og 1g Ø. Doense By, Vebbestrup og matr. nr. 1y Ulstrup By, Valsgård, beliggende på adressen Hobrovej 73.

Med tillæg 2 til den eksisterende miljøgodkendelse, ønsker Arie Stoter at udvide produktionen 289 malkekøer, 140 småkalve (0-6 mdr.), 20 kvier (6-12 mdr.) og 61 kvier (24-25 mdr.) samt 145 tyrekalve (40-60 kg).

Endvidere omfatter tillægget opførelse af en ny dybstrøelsesstald i forlængelse af den eksisterende kostald samt teltoverdækning af den ene gyllebeholder.

Det hører cirka 169,96 ha ejede og lejede udbringningsarealer og der afsættes kvæggylle til et samlet udbringningsareal på 69,11 ha.

3.2 Anlægget og ejendommen

3.2.1 Bygninger

Bedriften er beliggende på Hobrovej 73, 9500 Hobro. En detaljeret anlægstegning samt en beskrivelse af de enkelte bygningsafsnit fremgår af bilag 2.

I forbindelse med tillægget opføres der en nye dybstrøelsesstald i forlængelse af den eksisterende kostald og der etableres fastoverdækning på den store gyllebeholder med en kapacitet på 4.000 ton.

3.2.2 Afstandskrav

Afstand fra husdyrbruget (inkl. nyetableringer):

	Krav	Faktisk afstand
Eksisterende/fremtidig byzone eller sommerhusområde	>50(300) m	ca. 1700 m
Område i landzone der i lokalplan er udlagt til boligformål, blandet bolig og erhvervsformål eller til offentlige formål med henblik på beboelse, institutioner, rekreative formål og lignende	>50(300) m	ca. 750 m
Beboelse på ejendom uden landbrugspligt, beliggende i samlet bebyggelse i landzonen	> (300) m	ca. 850 m
Nabobeboelse	> 50 m	ca. 170 m

Afstand fra nyetablerede dybstrøelsesstaldstald (bilag 3):

	Krav	Faktisk afstand
Ikke-almene vandforsyningsanlæg	> 25 m	> 25 m
Almene vandforsyningsanlæg (Ø. Doense vandværk)	> 50 m	ca. 1000 m
Egen vandboring	> 25 m	ca. 65 m
Vandløb (herunder dræn) og søer	> 15 m	ca. 1600 m Simested Å, nærmeste sø 650 m øst for ny kostald
Offentlig vej og privat fællesvej	> 15 m	ca. 200 m
Levnedsmiddelvirksomhed	> 25 m	Ingen i umiddelbarnærhed
Beboelse på samme ejendom	> 15 m	ca. 50 m
Naboskel	> 30 m	Ca. 140 m

Mariagerfjord Kommune vurderer, at de generelle afstandskrav i §§ 6, 8 og 20 i Lov om miljøgodkendelse m.v. af husdyrbrug er overholdt.

3.2.3 Beskyttelseslinjer og landskabelige hensyn

Der er tale om en eksisterende kvægbedrift, som er beliggende i det åbne land i et område med spredt bebyggelse. I forbindelse med udvidelsen skal der opføres en nye dybstrøelsesstald i forlængelse af den eksisterende kostald og får dermed en beliggenhed mellem de to eksisterende staldanlæg (bilag 2 og 3). Der etableres fast overdækning på den største gyllebeholder lige øst for ejendommen.

De nærmeste fredede fortidsminde er to høje beliggende ca. 450 m vest (Korshøj) og ca. 500 m sydvest (Blushøj) for anlægget.

Husdyrbruget ligger uden for sårbare eller beskyttede områder (Natura2000-områder, økologiske forbindelser, særlige naturområder, særligt værdifulde landskaber eller større uforstyrrede landskaber, værdifulde geologiske områder, værdifulde kulturmiljøer herunder beskyttelse af kirkernes fremtræden, skovrejsningsområder, kystnærhedszonen, områder udpeget til fritidsformål, lavbundsarealer, fredede områder, beskyttede naturtyper og beskyttede diger), og det ansøgte byggeri (stald og gyllebeholder) skal ikke i øvrigt opføres inden for bygge- eller beskyttelseslinier (sø-beskyttelseslinie, å-beskyttelseslinie, skovbyggelinie, strandbeskyttelseslinie, kirkebyggelinie, fortidsmindebeskyttelseslinie)

Mariagerfjord Kommune vurderer, at husdyrbruget er beliggende uden for sårbare eller beskyttede områder, og at alle bygge- og beskyttelseslinier er overholdt samt at udvidelsen i øvrigt ikke vil påvirke de landskabelige værdier væsentligt.

3.2.4 Energi og vand

Der vil efter udvidelse af bedriften være følgende årlige forbrug af energi og el:

	nudrift	Efter udvidelsen
El (kWh)	218.000	220.000
Olie (l)	15.200	16.000
Drikkevand (m ³)	11.622	11.987
Vaskevand til malkeanlæg mm. (m ³)	851	881

Energi

Der anvendes ikke energi til opvarmning af staldene, og der er naturlig ventilation i alle staldene. Der anvendes lysstofrør til belysning af staldene. Der er etableret dagslysstyring på belysning i staldene, i perioden 19.00-05.00 er der natsænkning.

Det varme vand fra mælkekølingsanlægget genanvendes til opvarmning af stuehus.

Logistikken i forbindelse med afhentning af foder til blandeanlæg, er indrettet så afstanden giver færrest muligt driftstimer, hvilket minimerer energiforbruget.

For at følge udviklingen i energiforbruget, samt at optimere dette, bliver dette registreret hvert år.

Vand

Der ingen vandbesparende foranstaltninger udover generelt tilsyn af drikkekar og -kopper med henblik på at undgå spild.

Mariagerfjord Kommune vurderer, at energi- og vandforbrug er minimeret, men at der i fremtiden kan være muligheder for yderligere at minimere forbruget af energi, ligesom det vurderes, at der kan være muligheder for, at spare på drikkevand.

3.2.5 Affald

Der er i ansøgningsmaterialet oplyst følgende om opbevaring og håndtering af affald:

EAK – koder	Mængde	Opbevaring	Bortskaffelse
16 01 03 Udtjente dæk	0-2 stk.		Leverandør Værksted
16 01 17 Jernholdigt metal	50 kg		Produkthandel
16 01 18 Ikke jernholdigt metal	10 kg		Produkthandel
16 01 19 Plast	0-100 kg		Kommunens genbrugsplads
16 01 20 Glas	0-10 kg		Kommunens genbrugsplads
16 01 06 Blyakkumulatorer	0-2 stk.		Kommunens genbrugsplads
13 02 04 Mineralisk ikke chlorede motor, gear og smøreløser	250 l		Kommunens genbrugsplads Værksted
16 01 07 Oliefiltre	2-4 stk.		Kommunens genbrugsplads Værksted
02 01 09 Landbrugskemikalieaffald	0-5 l		Kommunens genbrugsplads Leverandør
15 01 01 Papir og pap - emballage	1,5 m ³		Dagrenovation
Spraydåser	10-20 stk.		Kommunens genbrugsplads
Klinisk risikoaffald (medicinglas og -rester samt kanyler)	5 l spand		Aflleveres til dyrlæge
Landbrugsplastic	2 tons		Kommunens genbrugsplads
Rengjorte kemikaliedunke	0-20 stk.		Dagrenovation
Byggeaffald	0-150 kg		Entreprenør
Husholdningsaffald	6,5 m ³		Dagrenovation
Brændbart affald	0-500 kg		Dagrenovation

Andet affald opsamles og opbevares på bedriften inden det afleveres til behøring modtagerstation.

Døde dyr (EAK-Kode 02 01 02)

Døde dyr placeres på et befæstet og afdækket areal i henhold til bekendtgørelsen om opbevaring af døde dyr.

Dyrene skal hæves over jorden, typisk på en udtjent spalte/palle. En eventuel overdækning skal være fast, eks. i form af en kadaverkappe. De tilmeldes destruktionsanstalt inden for et døgn. Dyrene opbevares i henhold til bekendtgørelsen i skygge og på en placering, der ligger i passende afstand for offentlig vej.

Mariagerfjord Kommune vurderer, at de miljømæssige krav til affaldshåndtering er opfyldt.

3.2.6 Spildevand

Spildevand fra produktionen udgøres af malkeumsvand, vand fra rengøring af stalde og vand fra vaskepladsen, i alt ca. 12.868 m³. Mængden af spildevand øges ikke væsentligt efter udvidelsen. Spildevandet samt overfladevand fra ensilageplads ledes til gyllebeholder.

Rengøringsvand fra stalde ledes til gyllesystemet.

Der anvendes sprøjteudstyr der er selvrensende. Rensevandet sprøjtes ud på marken.

Rengøring af sprøjteudstyr må ikke ske på steder, hvor der er risiko for afløb til overfladevand.

Der må ikke tages vand til påfyldning direkte fra boring eller overfladevand.

Mariagerfjord Kommune vurderer herefter, at spildevand håndteres og udledes hensigtsmæssigt. For at sikre færrest mulige gener fra ejendommens spildevand er der i den eksisterende miljøgodkendelse stillet vilkår jf. kapitel 2. Der er bl.a. stillet vilkår om, at afløb fra stald, vaskepladser og kørefaste arealer omkring staldbygninger, gødningsopbevaringsanlæg og lign. med transport af husdyrgødning, skal føres gennem tætte og lukkede ledninger med afløb til gyllesystemet, eller anden tæt opsamlingsbeholder, der er godkendt til formålet.

3.2.7 Transport

Art	Antal transporter		Kapacitet		Tidsrum for transport	
	Før	Efter	Før	Efter	Før	Efter
Mælk	365	365				
Levering af kraftfoder	54	58				
Egen foderproduktion	330	335				
Levering af brændstof	11	12				
Indlevering af dyr	5	5				
Dyr til slagteri	26	26				
Udbringning af gylle	435	440				
Udbringning af dybstrøelse	7	7				
Døde dyr	12	12				
Andet						

Hovedparten af transporterne sker indenfor normal arbejdstid. Ligeledes er hovedparten af arealerne placeret således at gyllekørsel sker på interne veje eller vejstrækninger hvor der kun er få beboelser.

Tvillingehøjgård kan pga. af de interne køreveje og siloanlægget håndtere langt størstedelen af foderet på fast underlag. Foruden at det bevirker til en højere udnyttelse af ressourcerne, letter det arbejdet med rengøring og dermed minimeres skadedyrenes muligheder.

Med tillægget stiger antallet af transporter med i alt 15 ekstra transporter om året i forhold til nudriften.

Mariagerfjord Kommune vurderer herefter, at transport til og fra ejendommen ikke vil medføre væsentlige gener for de omkringboende.

3.2.14 Lugt

Der kan forekomme lugtemission fra produktionen fra selve staldanlægget ved udmugning og rensning af staldanlæg og ved udbringning på marker. For at mindske risikoen for lugt foretages jævnligt rengøring i og omkring siloer og bygninger, og anlægget forventes ikke at

give anledning til lugtgener ud over, hvad der er normalt for denne type af animalsk produktion.

Geneafstanden for husdyrbruget er beregnet til hhv. 94 m (enkelt bolig), 218 m (samlet bebyggelse) og 327 (byzone m.v.). De nærmeste afstande fra husdyrbruget til henholdsvis enkelt bolig, samlet bebyggelse og byzone er minimum hhv. 127 m, 768 m og 1.619 m, hvilket betyder, at lugtgenekriteriet er overholdt.

Konsekvens radius er udregnet til 372 m.

Mariagerfjord Kommune vurderer herefter, at der ikke vil være væsentlige lugtmæssige gener ved driften og udvidelsen. I den eksisterende miljøgodkendelse er der vilkår fastsat vilkår om, at såfremt der efter kommunens vurdering opstår væsentlige lugtgener, der vurderes at være væsentlig større end grundlaget for miljøvurderingen, kan kommunen meddele påbud om, at der skal indgives og gennemføres projekt for afhjælpende foranstaltninger. Der desuden stillet vilkår om begrænsning af lugtgener.

3.3 Produktionen

Der er ansøgt om følgende udvidelse af produktionen:

Husdyrholdets sammensætning:	Nudrift (1/1/2007)		Mgk (28/9/2011)		Tillæg 2 til mgk	
	Antal	DE	Antal	DE	Antal	DE
<i>Malkekøer, tung race. Sengestald med spalter (kanal, bagskyl eller ringkanal)</i>	160	213,53	10	13,82	139	192,14
<i>Malkekøer, tung race. Sengestald med spalter (kanal, linespil)</i>	0	0	277	382,90	104	143,76
<i>Malkekøer, tung race. Dybstrøelse hele arealet.</i>	0	0	0	0	46	63,59
<i>Kvier/stude (6 - 12 mdr., 24 - 25 mdr.)*, tung race. Sengestald med spaltegulv (kanal, bagskyl eller ringkanal)</i>	86	47,24	76	41,05	76	40,97
<i>Kvier/stude, (24 - 25 mdr.)* tung race. Dybstrøelse hele arealet</i>	52	20,31	0	0	5	3,02
<i>Tyrekalve (40 - 60 kg)*, tung race. Dybstrøelse hele arealet</i>	0	0	144	1,88	145	1,90
<i>Småkalve(0 - 6 mdr.)*, tung race. Dybstrøelse hele arealet</i>	38	10,27	50	13,51	140	37,82
I alt		293,70		475,56		483,27

3.3.2 Husdyrgødning produktion og opbevaring

Der produceres flydende og fast gødning på ejendommen. Den samlede årlige produktion opgøres til 7.908 tons kvæggylle og 999 tons dybstrøelse. Derudover forventes der 1.500 m³ ensilagersaft fra plansiloerne, hvilket bliver ledt til opsamlingsbeholder og tømt med gyllevogn.

Opbevaringskapaciteten for gylle for ejendommen er følgende: Gylletank fra 1992 (2000 m³), gylletank fra 1998 beliggende i forbindelse med naboejendom (2000 m³) og gylletank fra 2012 (4.000 m³) samt 500 m³ gyllekanaler. Den samlede opbevaringskapacitet af gylle for ejendommen er 8.500 m³ og opbevaringskapaciteten er dermed over 12 mdr.

Den største gylletank (4.000 m³) får med tillægget etableret fast overdækning.

Mariagerfjord Kommune vurderer, at husdyrgødningen med de stillede vilkår opbevares og håndteres miljømæssigt forsvarligt. Det vurderes jf. oplysningerne i erklæringen om nødvendig opbevaringskapacitet (bilag 4), produktionen lever op til husdyrgødningsbekendtgørelsens krav til opbevaringskapacitet.

3.4 Bedst tilgængelige teknik (BAT)

I nedenstående afsnit har kommunen vurderet, hvilke krav bedriften skal opfylde inden for de enkelte områder for at leve op til BAT. Afsnit 3.4.1 indeholder en vurdering af, hvilken ammoniakemissionsgrænse, Mariagerfjord Kommune finder, at det er rimeligt at stille krav om i forhold til anvendelse af BAT samt en vurdering af, om ansøger lever op til dette.

3.4.1 Vurdering af bedriftens ammoniakemission i forhold til BAT

Husdyrbrug giver anledning til tab af kvælstof ved fordampning af ammoniak. Dette tab kan modvirkes i flere led af produktionen ved hjælp af flere forskellige teknikker og teknologier.

De teknikker og teknologier, der kan begrænse ammoniakfordampningen fra anlægget, består af metoder, der begrænser dyrenes udskillelse af kvælstof gennem fodringsoptimering, metoder, der begrænser tabet af ammoniak fra husdyrgødningen under transport og lagring, samt metoder, der opsamler ammoniak fra luften ved rensning.

Det er muligt at kombinere disse teknikker og teknologier på flere måder, og effekten af en bestemt teknik eller teknologi, vil derfor afhænge af, hvilke andre teknikker og teknologier der anvendes i andre led af produktionen. Hertil kommer, at det er en del af princippet om anvendelse af BAT, at kommunalbestyrelsen ikke stiller krav om anvendelse af en bestemt teknik – dette valg skal ansøgeren selv træffe. Derimod fastlægger kommunalbestyrelsen emissionsgrænseværdier for anlægget ud fra et konkret skøn, som er opnåelige ved anvendelse af BAT.

Vejledende BAT-standardvilkår

En vurdering af hvilket emissionsniveau, der kan betragtes som opnåeligt ved anvendelse af BAT, bør indeholde en samlet vurdering af det teknisk og økonomisk mulige for anlægget som helhed. Her differentieres mellem eksisterende stald og nybyggeri eller gennemgribende renovering af eksisterende stald, i forhold til forskellige proportionalitetsbetragtninger.

Miljøstyrelsen har udarbejdet vejledende BAT-standardvilkår indeholdende vejledende emissionsgrænseværdier for relevante forureningsparametre, som er opnåelige ved anvendelse af BAT. Miljøstyrelsen har for hver enkelt dyretype foretaget en undersøgelse af, hvilke teknikker og teknologier, der inden for områderne foder, staldindretning, opbevaring af husdyrgødning og udbringning af husdyrgødning kan bidrage til at begrænse forureningen fra husdyrbrug. Herefter har Miljøstyrelsen vurderet, hvilken kombination af teknikker og teknologier, der efter en nærmere række kriterier, kan betegnes som værende BAT. Indtil videre er emissionsgrænseværdierne kun af vejledende karakter. Det betyder, at det fortsat er kommunalbestyrelsens ansvar at sikre, at der bliver foretaget en vurdering af, hvorvidt ansøger har truffet de nødvendige foranstaltninger til at forebygge og begrænse forureningen ved anvendelse af BAT, og i den forbindelse fastsætter nødvendige og relevante vilkår herom i den enkelte miljøgodkendelse.

I den konkrete sag har Mariagerfjord Kommune ikke fundet anledning til at fravige Miljøstyrelsens vejledning i forbindelse med emissionsgrænseværdier for relevante forureningsparametre, og Mariagerfjord Kommune har foretaget sin vurdering af, hvorvidt husdyrbruget lever op til anvendelse af BAT, mht. emission af ammoniak, på baggrund af de vejledende emissionsgrænseværdier for ammoniak.

Fastlæggelse af den samlede emissionsgrænseværdi for anlægget – Hobrovej 73

Der er, i den konkrete sag der vedrører mælkeproduktion, taget udgangspunkt i Miljøstyrelsens vejledende emissionsgrænseværdier for konventionel produktion af malkekvæg på gyllebaserede staldsystemer.

I den konkrete sag Hobrovej 73, udvides dyreholdet ved etablering af ny dybstrøelsesstald. Det eksisterende staldanlæg er hhv. sengebåse med spaltegulv (bagskyl), hhv. sengestald med spalter (linespild) til mælkekøerne og kvierne samt dybstrøelse til tyrekalvene og kviekalvene.

For det ansøgte anlæg er emissionsgrænseværdierne for de gyllebaserede staldsystemer beregnet med udgangspunkt i Miljøstyrelsens vejledning¹, hvor der er taget højde for økonomisk proportionalitet.

Angående dybstrøelse, er det kommunens vurdering at kvæg på dybstrøelse er BAT i overensstemmelse med BREF-dokumentet², hvorfor der til vurderingen er benyttet emissionsværdierne fra kommuneregnearket i IT-ansøgningssystemet, Husdyrgodkendelse.dk.

Nedenstående tabel viser den opnåelige emissionsgrænsen ved anvendelse af BAT for den konkrete sag.

Samlede emissionsgrænseværdi opnåelig ved anvendelse af BAT for ejendommen er:

Ansøgt dyrehold, tung race	Ny-etablering*	Antal	Emission opnåelig ved anvendelse af BAT Kg NH ₃ -N pr. årsdyr	Samlet ammoniakemission Kg NH ₃ -N
<i>Malkekøer, tung race. Sengestald med spalter (kanal, bagskyl eller ringkanal)</i>	Nej	139	9,8 x 1	1.362
<i>Malkekøer, tung race. Sengestald med spalter (kanal, linespil)</i>	Ja	104	7,31 x 1	760
<i>Malkekøer, tung race. Dybstrøelse hele arealet.</i>	Ja	46	10,04 x 1	462
<i>Kvier/stude (6 - 12 mdr.), tung race. Sengestald med spaltegulv (kanal, bagskyl eller ringkanal)</i>	Nej	20	5,36 x 0,75 ¹	80
<i>Kvier/stude (24 - 25 mdr.), tung race. Sengestald med spaltegulv (kanal, bagskyl eller ringkanal)</i>	Nej	56	5,36 x 1,27 ¹	381
<i>Kvier/stude, (24 - 25 mdr.) tung race. Dybstrøelse hele arealet</i>	Nej	5	3,15 x 1,27 ¹	20
<i>Tyrekalve (40 - 60 kg),</i>				

¹ Vejledende emissionsgrænseværdier opnåelige ved anvendelse af den bedste tilgængelige teknik (BAT). Husdyrbrug med konventionel produktion af mælkekvæg (gyllebaserede staldsystemer) – omfattet af husdyrgodkendelseslovens § 11 og § 12. Miljøministeriet, Miljøstyrelsen 2010.

² BREF-dokument, Referencedokument for bedst tilgængelige teknikker vedrørende intensiv fjerkræ- og svineproduktion, 2003.

<i>tung race. Dybstrøelse hele arealet</i>				
<i>Småkalve(0 – 6 mdr.), tung race. Dybstrøelse hele arealet</i>	Nej		3	196
<i>Småkalve(0 – 6 mdr.), tung race. Dybstrøelse hele arealet</i>	Ja	40	3	69
BAT-emissionsniveau, total				3.339

* Nyetablering ved den aktuelle udvidelse og/eller ved godkendelsen fra 2011.

1 Miljøstyrelsens vejledning, korrigeret for afvigende alder

2 Der findes ingen emissionsgrænseværdi for denne dyretype. Beregningen er foretaget ud fra normtal for ammoniakfordampning

Vurdering af ammoniakemissionen mht. BAT for Hobrovej 73

Af ovenstående beregning, bliver den samlede årlige ammoniakemission som er opnåelig ved anvendelse af BAT på anlægget, beregnet til 3.339 Kg NH₃-N pr år. I ansøgningen er den samlede emission fra anlægget beregnet til 3.252 Kg NH₃-N pr år.

Mariagerfjord Kommune vurderer samlet, at husdyrbruget lever op til BAT mht. ammoniakemission, bl.a. ud fra en økonomisk proportionalitetsbetragtning jf. Miljøstyrelsens "Vejledende emissionsgrænseværdier opnåelige ved anvendelse af den bedste tilgængelige teknik (BAT) – Husdyrbrug med konventionel produktion af malkekvæg (gyllebaserede staldsystem omfattet af husdyrgodkendelseslovens §11 og §12). Emissionsgrænseværdien og dermed BAT-kravet for miljøgodkendelsen Hobrovej 73, Hobro, er **3.339 Kg NH₃-N pr år**, jf. Miljøstyrelsens vejledning og Mariagerfjord Kommunes vurdering.

3.8 Natur og vand

Mariagerfjord Kommune har vurderet om produktionen på Norup Østermark har effekt på vand- og naturtilstanden samt grundvandskvaliteten i området. Vurderingen er foretaget på baggrund af beregninger udført i det lovbefalede elektroniske ansøgningskema om miljøgodkendelse jf. Lov nr. 1572 af 20. december 2006 om miljøgodkendelse m.v. af husdyrbrug med senere ændringer. I relation til overfladevand, dvs. vandløb, søer og marine områder, er der endvidere foretaget en vurdering ud fra kendskab til afstrømningsforhold til recipienterne samt dræning af arealerne.

2.3.1 Ammoniak

Ammoniak fra staldanlæg

Projektet vil medføre en beregnet totalemission fra stald og lager på ca. 3251 kg N/år, hvilket svarer til en meremission på ca. 402 kg N/år.

Vurdering af påvirkninger på naturområder jf. godkendelsesbekendtgørelsens bilag 3. Beskyttelsesniveauet for ammoniak fremgår af nedenstående tabel.

Naturtyper	Fastsat beskyttelsesniveau
Kategori 1. § 7 stk. 1, nr. 1	Max. totaldeposition afhængig af antal husdyrbrug i nærheden: 0,2 kg N/ha/år ved > 1 husdyrbrug

	0,4 kg N/ha/år ved 1 husdyrbrug 0,7 kg N/ha ved 0 husdyrbrug.
Kategori 2. § 7 stk. 1, nr. 2	Max. totaldeposition på 1,0 kg N/ha pr. år.
Kategori 3. Heder, moser og overdrev, som er beskyttet af naturbeskyttelseslovens § 3, og ammoniakfølsomme skove.	Max. merdeposition på 1,0 kg N/ha pr. år. Kommunen kan tillade en merdeposition, der er større end 1,0 kg N/ha pr. år, men ikke stille krav om mindre merdeposition end 1,0 kg N/ha pr. år.

Mariagerfjord Kommune har derfor foretaget en konkret vurdering af påvirkningen fra produktionen på Hobrovej 73 til nærliggende følsomme naturområder. Konkret er der foretaget en beregning i 3 naturpunkter. Naturarealernes beliggenhed kan ses af bilag 5 og beregningerne kan ses i skemaet herunder.

Punkt nr.	Naturtype	Kategori	Totaldeposition (kg N/ha/år)	Merbelastning (kg N/ha/år)	Beskyttelsesniveau (kg N/ha/år)
1	overdrev	3	0,2	0,0	1 kg N/ha/år i merdeposition
2	overdrev	2	0,0	0,0	1 kgN/ha/år i totaldeposition
3	overdrev	1	0,0	0,0	0,7 kgN/ha/år i totaldeposition

Kategori 1-natur

Kategori 1-natur omfatter de ammoniakfølsomme Natura 2000-naturtyper, som indgår i udpegningsgrundlaget, se bilag 6, for Natura 2000-områderne. De er kortlagte af Naturstyrelsen i forbindelse med Natura 2000-planlægningen.

Nærmeste kategori 1-natur (naturpunkt nr.1) er et overdrev beliggende i Natura 2000-område nr.222 Villestrup ådal. Der er beregnet en totaldeposition fra anlægget på 0,0 kg N/ha/år i området, og beskyttelsesniveauet er dermed overholdt.

Kategori 2-natur

Kategori 2-natur (naturpunkt nr. 2) udgøres af ammoniakfølsomme områder udenfor Natura 2000-områder, nærmere bestemt højmoser, lobeliesøer samt heder større end 10 ha, som er omfattet af naturbeskyttelseslovens § 3, og overdrev større end 2,5 ha, som er omfattet af naturbeskyttelseslovens § 3. Nærmeste forekomst er et overdrev. Der er beregnet en totaldeposition fra anlægget på 0,0 kg N/ha/år i området, og beskyttelsesniveauet er dermed overholdt.

Kategori 3-natur

Kategori 3-natur (naturpunkt nr. 3) udgøres af øvrige ammoniakfølsomme § 3-arealer, som heder, moser og overdrev, samt ammoniakfølsomme skove. Nærmeste forekomst er et overdrev. Merdeposition fra anlægget er beregnet til 0,0 kg N/ha/år. Beskyttelsesniveauet er dermed overholdt.

Staldanlæg i relation til arter på udpegningsgrundlaget for natura 2000-område nr. 222 Villestrup ådal.

Det er Mariagerfjord Kommunes opfattelse, at hvis ansøgningen ikke er i modstrid med bevaringsmålsætningen for naturtyperne, kan det sikres, at arterne ikke påvirkes i modstrid med ønsket om gunstig bevaringsstatus for disse. Da naturtyper i kategori 1 ikke påvirkes over beskyttelsesniveauet, vurderes det, at der ikke er problemer i forhold til arter på udpegningsgrundlaget. Udpegningsgrundlaget fremgår af bilag 6.

Staldanlæg i relation til Bilag IV-arter

Der er ingen registrerede bestande af Bilag IV-arter, eller potentielle levesteder i nærheden af staldanlægget.

Konklusion – anlægget

Det er kommunens samlede vurdering med baggrund i miljøstyrelsens vejledning, at den ansøgte drift, med de hertil stillede vilkår, er foreneligt med husdyrgodkendelsesbekendtgørelsen, habitatdirektivforpligtelsen som denne er defineret i miljøstyrelsens vejledning.

Godkendelse af samtlige arealer under cvr nr. 19401545

Godkendelsen omfatter samtlige arealer, som drives under samme CVR nr. 19401545. Arealerne fremgår af bilag 1. Størstedelen af arealerne må anvendes som udbringningsareal for husdyrgødning, men er underlagt de begrænsninger, som følger af vilkårene i denne miljøgodkendelse.

Der er ingen arealer omfattet af naturbeskyttelseslovens § 3.

Udbringningsarealer

Udbringningsarealer i relation til beskyttet natur

Projektet omfatter ikke udbringning af husdyrgødning på arealer registrerede som beskyttede naturtyper.

Natura 2000-områder

Nærmeste natura 2000 område fra udbringningsarealerne er Natura 2000-område nr. 222 Villestrup ådal. Udpegningsgrundlaget for området fremgår af bilag 6. Der er 1,7 km fra udbringningsarealerne til Natura 2000-området. Mariagerfjord Kommune vurderer derfor, at der pga. afstanden ikke vil ske negative effekter ved udbringningen på Natura 2000-områdets udpegningsgrundlag, jf. bilag 6.

Bilag IV-arter

Der er ingen registrerede nuværende bestande af Bilag IV-arter, eller potentielle levesteder på udbringningsarealerne.

Fredning, beskyttede diger og fortidsminder

Der er ingen arealkonflikter i relation hertil.

Udbringningsarealer ift. kommuneplansretningslinjer

Ifølge Kommuneplan 2009-2021 er udbringningsarealerne beliggende indenfor en økologisk forbindelse, naturområde samt jordbrugsområder. Det fremgår af kommuneplanen for,

Retningslinje 2.10.1 om jordbrugsområder, at jordbrugsområderne skal som udgangspunkt forblive i jordbrugsdrift

Retningslinje 2.13.2 om naturområder siger, at i naturområderne skal hensynet til natur- og landskabsinteresser varetages i balance med de øvrige interesser i det åbne land.

Retningslinje 2.13.5 om økologiske forbindelser siger, at I de økologiske forbindelser skal planlægning og administration vedrørende arealanvendelsen og tilstanden forbedre levesteder og spredningsmuligheder for de dyr og planter, som forbindelserne skal sikre.

Konklusion - arealer

Det er kommunens samlede vurdering med baggrund i miljøstyrelsens vejledning, at den ansøgte drift, med de hertil stillede vilkår, er foreneligt med husdyrgodkendelsesbekendtgørelsen og habitatdirektivforpligtelsen som denne er defineret i miljøstyrelsens vejledning.

3.8.2 Tab af næringsstoffer til overfladevand

Ansøgningen omfatter arealer på i alt ca. 170 ha. arealerne er beliggende i opland til Døstrup Bæk, Simested Å og Hjarbæk Fjord og Lundgård bæk, Villestrup Å, Hodal Bæk, Onsild Å Hobro Vesterfjord og Mariager Inderfjord. Der afsættes Husdyrgødning svarende til 389,59 DE på arealerne, der tilføres ikke arealerne slam eller andet affald.

Mariager Inderfjord er ikke et internationalt naturbeskyttelsesområde, men afvander til Mariager Yderfjord, der er en del af fuglebeskyttelsesområde nr. 15 (*Randers og Mariager Fjorde og Ålborg Bugt, sydlige del*) og Ramsarområde nr. 11 (*dele af Randers og Mariager fjorde med tilgrænsende havområde*), der sammen med ådalene udgør habitatområde nr. 14 (*Ålborg Bugt, Randers Fjord og Mariager Fjord*); samlet Natura2000-område nr. 14.

Hjarbæk Fjord er en del af fuglebeskyttelsesområderne nr. 24 (*Hjarbæk Fjord og Simested Å*) og nr. 14 (*Lovns Bredning*), der sammen med ådalene, her iblandt Glenstrup Sø, udgør habitatområde nr. 30 (*Lovns Bredning, Hjarbæk Fjord og Skals, Simested og Nørre Ådal samt Skravad Bæk*); samlet Natura2000-område nr. 30.

Jordbundstyperne for udbringningsarealerne er i ansøgningen angivet som værende grovsandet jord (JB1) og grov lerblandet sandjord (JB3). Der er god overensstemmelse med det vejledende tema på arealinfo.

Der er anvendt sædskiftet K12 (jf. sædskiftenotatet) i ansøgningen, hvilket svarer til referencesædskiftet.

Der er sporadiske pletter af lavbund på udbringningsarealerne i Mariagerfjord Kommune. Ingen af disse arealer er angivet som værende drænede eller grøftede, hvilket stemmer overens med kommunens vurdering.

Arealerne ligger ikke vandløbsnært eller ved søer, og der er ikke risiko for tab af næringsstoffer ved overfladeafstrømning.

Kvælstof

Da udbringningsarealerne er omfattet af nitratklasse 0 og 2, må dyretrykket som udgangspunkt højst være 81,97 % af det generelt tilladte dyretryk. Et højere dyretryk (DEreel) kan dog tillades, hvis der kompenseres via andre virkemidler, således at udvaskningen (KgN/ha DEreel) af kvælstof fra rodzonen ikke overstiger en udvaskning svarende til det

reducerede dyretryk (KgN/ha DEmax). Dette er opfyldt i det aktuelle projekt, da den maksimalt tilladte og den reelle udledning af kvælstof fra rodzonen i ansøgningssystemet er beregnet til hhv. 55,6 og 54,7 kgN/ha. Sænkningen af udvaskningen fra rodzonen er opnået via 10 % ekstra efterafgrøder i forhold til plantedirektoratets krav. Der er stillet fastholdende vilkår til andelen af ekstra efterafgrøder.

Det er ikke muligt i den konkrete sag at skærpe beskyttelsesniveauet jf. kriterierne i husdyrgodkendelsesbekendtgørelsens bilag 4.

Fosfor

Der er et fosforoverskud fra husdyrgødningen på 2,9 kg P/ha/år og fosforkravet er overholdt med en margen på 1208 kg.

Det er ikke muligt i den konkrete sag at skærpe beskyttelsesniveauet jf. kriterierne i husdyrgodkendelsesbekendtgørelsens bilag 4.

Vurdering af skadevirkning på habitatområder fra kvælstof

Et projekt skal overholde 2 afskæringskriterier for ikke at kunne have en skadevirkning på internationale naturbeskyttelsesområder. Afskæringskriteriets pkt. 1 omfatter en vurdering af, om det ansøgte i forbindelse med andre planer og projekter vil kunne have en skadevirkning. Afskæringskriteriets pkt. 2A / 2B omfatter en vurdering af, om det ansøgte i sig selv vil kunne have en skadevirkning.

Afskæringskriteriets pkt. 1

Kriteriet for hvornår et husdyrbrug i sammenhæng med andre planer og projekter ikke har en væsentlig påvirkning af et habitatområde er, at der ikke sker en stigning i husdyrtrykket i oplandet til habitatområdet.

Husdyrtrykket i oplandet til Hjarbæk Fjord og Mariager Inderfjord er i perioden fra 2007 til 2015 faldende, hvorfor det ansøgte i kumulation med andre projekter og planer i oplandet i henhold til miljøstyrelsens vejledning ikke vurderes at have en skadesvirkning på habitatområdet.

Ansøgningen opfylder således afskæringskriteriets pkt. 1 for husdyrbrug beliggende i områder med stigende dyretryk i oplande til marine habitatområder overbelastet med kvælstof.

Afskæringskriteriets pkt. 2A / 2B

Kriteriet for, hvornår et projekt i sig selv påvirker et habitatområde væsentligt er, at kvælstofbelastningen fra projektet ikke overstiger 5 % af den samlede kvælstofbelastning af habitatområdet, hvis habitatområdet er kvælstoffølsomt, og 1 % hvis habitatområdet er særligt sårbart.

I henhold til miljøstyrelsens vejledning om, hvornår et landbrug har en væsentlig påvirkning af et habitatområde, skal der i vurderingen alene indgå den merbelastning (husdyrbidraget) der er i forhold til en situation, hvor der havde været planteavl på arealerne.

Arealerne dyrket med et planteavlssædskifte (S3 på sand og S1 på ler/humus) og uden husdyrgødning vil have en udvaskning fra rodzonen på 70,1 kg N/ha/år, hvilket er 15,4 kg mere end de 54,7 kg N/ha/år i ansøgt drift. Afskæringskriteriets pkt. 2A / 2B er derfor opfyldt.

Fosforpåvirkning af habitatområderne

Natur- og Miljøklagenævnet har med afgørelsen NMK-133-00045 anlagt den praksis, at reglerne i husdyrgodkendelsesbekendtgørelsens bilag 3, afsnit C (det generelle beskyttelsesniveau for fosforoverskud) – suppleret med adgangen til at fastsætte skærpede

vilkår efter bekendtgørelsens § 11, stk. 2-4, jf. bilag 4, afsnit 2 – gør op med reguleringen af fosforoverskuddet i sager efter husdyrbruglovens § 11.

Som følge heraf foretages der ingen yderligere vurdering af fosforpåvirkningen af habitatområderne.

Det er på baggrund af ovenstående Mariagerfjord Kommunes vurdering, at det aktuelle projekt opfylder det generelle beskyttelsesniveau for overfladevand, der er fastsat i det danske lovgrundlag vedr. husdyrbrug, og at husdyrbruget hverken i sig selv eller i sammenhæng med andre projekter påvirker habitatområder væsentligt.

3.8.3 Kvælstofudvaskning til grundvandet

Ejendommen har 5 arealer i NFI, jf. bilag 7. Det drejer sig om mark 1-9, 24, 26-1, 201 og 202. Udvasningen er på 65-67 mg nitrat/l med en merbelastning på 0 mg nitrat/l beregnet som en samlet udvaskning.

Udvasningen er på 66-68 mg nitrat/l med en merbelastning på 0 mg nitrat/ beregnet som den reelle udvaskning.

Udvasningen overstiger ikke planteavlensniveauet, som er på 80-82 mg nitrat/l. Husdyrlovens generelle beskyttelsesniveau er overholdt.

Mariagerfjord Kommune vurderer, at udvasningen af nitrat til grundvandet i denne sag ikke medfører en væsentlig miljøpåvirkning, idet lovens generelle beskyttelsesniveau er tilstrækkeligt til at beskytte grundvandet.

Det påpeges at mark 21-23 er beliggende indenfor 25 meter fra Øster Doense Vandværks boring, og at arealet indenfor 25 meter zonen fra vandværket er lovbestemt til ikke at må dyrkes.

Øster Doense vandværk skal høres.

4. Samlet vurdering

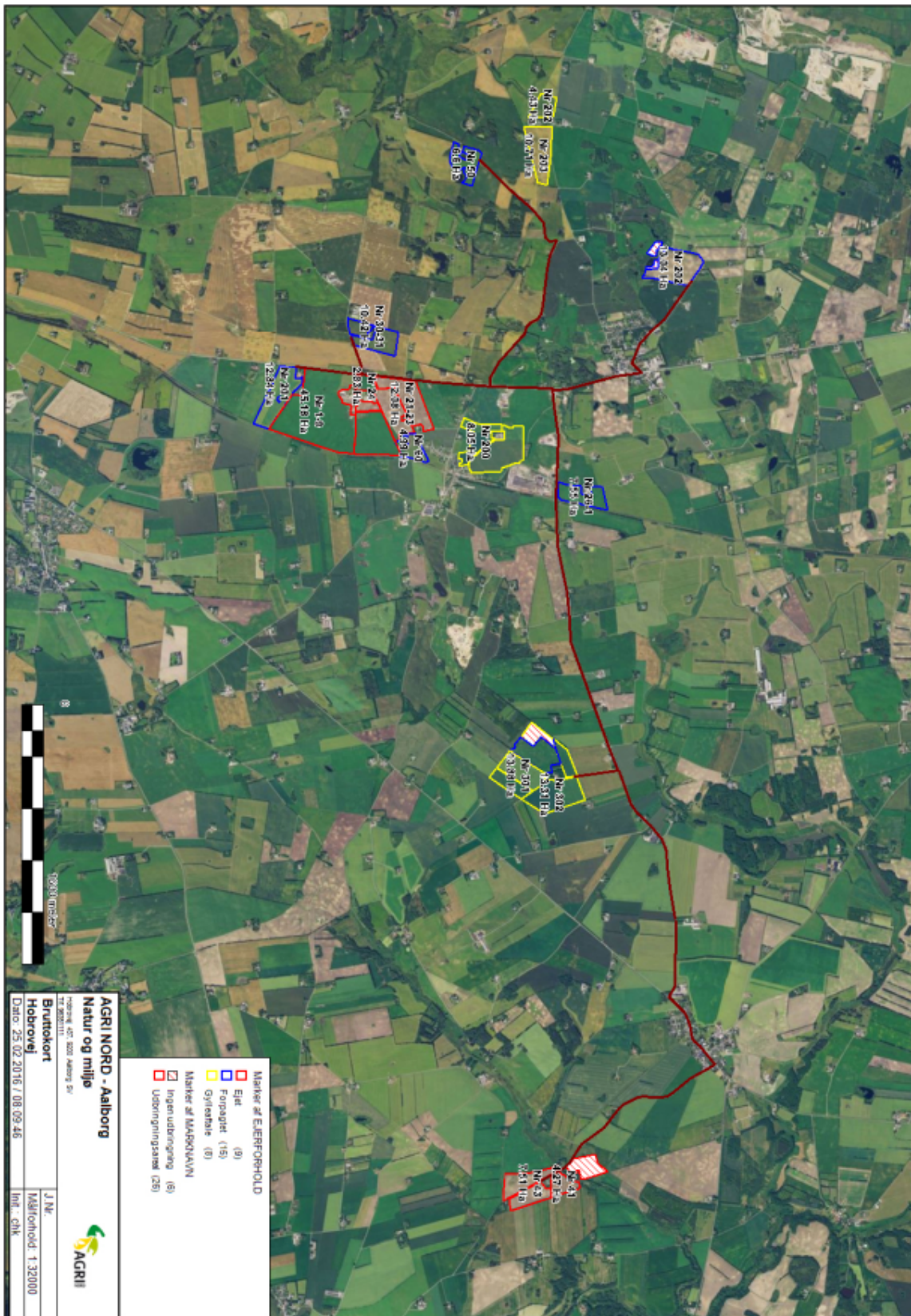
På baggrund af ansøgningsmaterialet samt Kommunens registreringer af områdets grundvands-, vandløbs- og naturforhold har Kommunen vurderet, at miljøgodkendelsen, med de pågældende vilkår for anvendelse og drift af udspretningsarealerne, ikke vil medføre en væsentlig virkning på miljøet.

Mariagerfjord Kommune vurderer:

at udvidelse af husdyrbruget kan godkendes, idet udvidelsen ikke vil medføre en væsentlig genepåvirkning af naboer, naturområder omfattet af § 7 i loven, Natura 2000 områder overbelastet med fosfor (Limfjorden og Mariager Fjord), kvælstofsårbare Natura 2000-områder (Limfjorden og Mariager Fjord), grundvandet herunder nitratfølsomme indvindingsområder samt landskabelige værdier og kulturmiljøer. Endvidere er det vurderet, at ændringen og udvidelsen ikke vil medføre en væsentlig påvirkning af § 3-områder eller andre naturområder, som er beskyttet mod tilstandsændring. Endvidere er det vurderet, at udvidelsen/ændringen ikke vil medføre væsentlige ændringer i arealer, som er udpeget som internationalt naturbeskyttelsesområde eller er særlig sårbar overfor næringsstofpåvirkning. Endeligt er det vurderet, at de ovennævnte naturområders bestande af vilde planter og dyr samt deres levesteder ikke vil påvirkes væsentligt af det ansøgte projekt.

at der anvendes bedst tilgængelig teknik, til at forebygge og begrænse eventuel forurening.

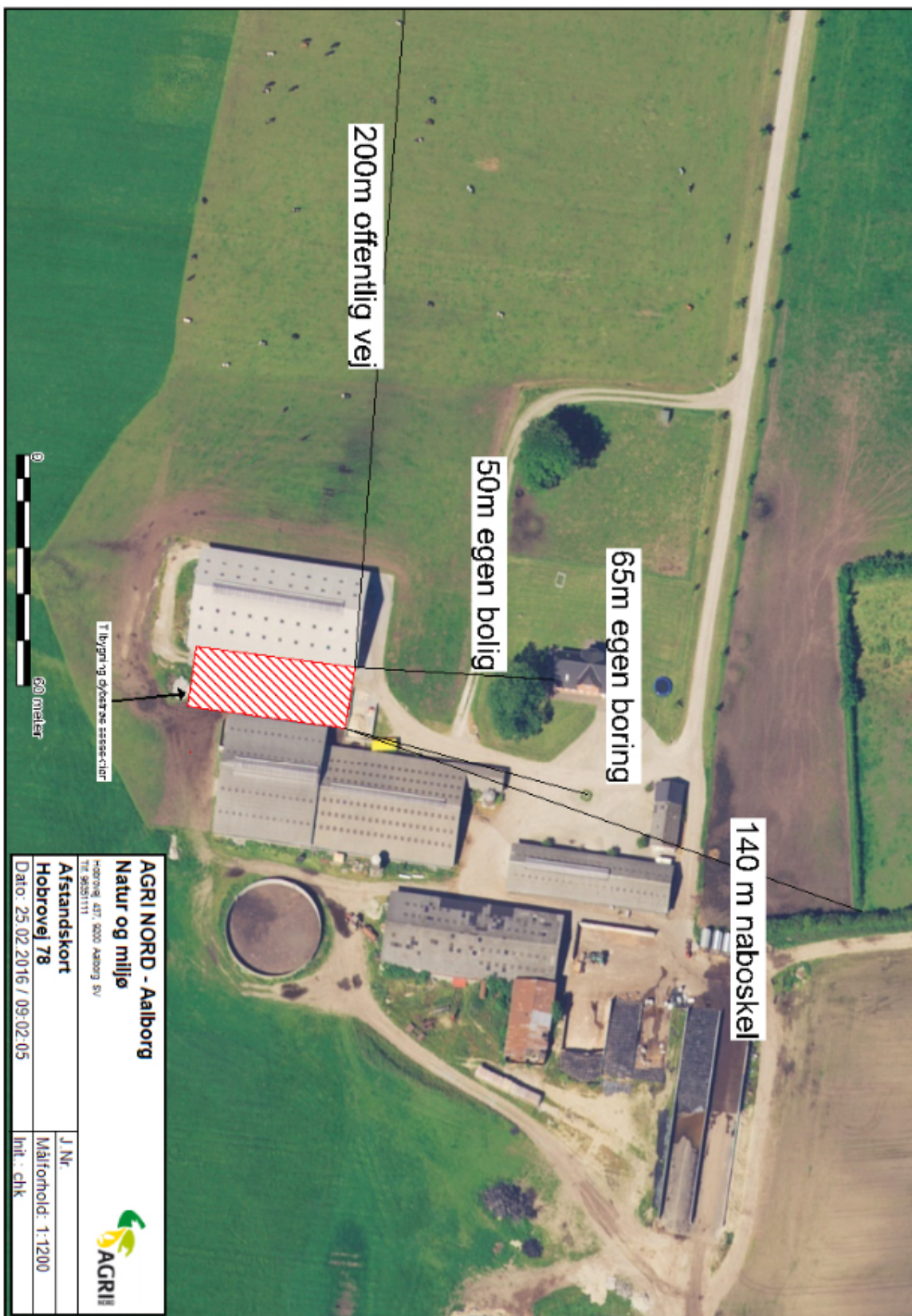
Bilag 1. Udbringningsarealer



Bilag 2. Situationsplan



Bilag 3. Afstandskort



Bilag 4. Opbevaringskapacitet



Organisk gødning - produktion og forbrug Høstår: 2015

Besætning, dyreenheder og gødningsproduktion								
Husdyrart / staldsystem	Antal	% græs	DE	Tons	Kg N	Kg P	Kg K	
CHR-nr./Besæt.nr.:								
St.r. årskøer, Dybstrøelse (hele arealet)	46,0	Årsdyr	0	63,6	740	6.790	1.021	6.860
St.r. årskøer, Sengestald m. spalt, linespil	104,0	Årsdyr	0	143,8	3.119	13.780	2.049	9.846
St.r. årskøer, Sengestald m. bagsk./ringkanal	139,0	Årsdyr		192,1	4.169	18.070	2.738	13.160
St.r. årsopdr. 0-6mdr., Dybstrøelse (hele arealet)	140,0	Årsdyr		35,5	248	3.504	433	3.150
St.r. årsopdr. 6-27mdr., Sengestald m. bagsk./ri..	76,0	Årsdyr		45,9	620	4.278	636	4.789
St.r. tyrekalve, Dybstrøelse (hele arealet)	145,0	Stk		1,9	11	135	16	142
				482,8	8.907	46.556	6.893	37.946

I alt **482,8 8.907 46.556 6.893 37.946**

7908 tons sylle.

Specifikation af produktionsomfang				Type 2		Gødning	
Aktuel produktion							
Besætn.nr.:							
St.r. årskøer		46,0	Årsdyr			N ab dyr	6.518 kg
Dyreenheder		63,6	DE			P ab dyr	906 kg
EKM	(9629)	10120				N pr. DE	106,78 kg
Staldsystem:	Dybstrøelse (hele arealet)					N ab lager	6.790 kg
Gødningslager:	Dybstrøelse					P ab lager	1.021 kg
						K ab lager	6.860 kg
						N korr. faktor (Type1)	1,00
						P korr. faktor (Type1)	1,00
Besætn.nr.:							
St.r. årskøer		104,0	Årsdyr			N ab dyr	14.737 kg
Dyreenheder		143,8	DE			P ab dyr	2.049 kg
EKM	(9629)	10120				N pr. DE	95,85 kg
Staldsystem:	Sengestald m. spalt, linespil					N ab lager	13.780 kg
Gødningslager:	Kvæggylle					P ab lager	2.049 kg
						K ab lager	9.846 kg
						N korr. faktor (Type1)	1,00
						P korr. faktor (Type1)	1,00
Besætn.nr.:							
St.r. årsopdr. 0-6mdr.		140,0	Årsdyr			N ab dyr	3.504 kg
Dyreenheder		35,5	DE			P ab dyr	388 kg
Indgangsalder	(0)	0				N pr. DE	98,78 kg
Afgangsalder	(6)	4				N ab lager	3.504 kg
Staldsystem:	Dybstrøelse (hele arealet)					P ab lager	433 kg
Gødningslager:	Dybstrøelse					K ab lager	3.150 kg
						N korr. faktor (Type1)	0,94
						P korr. faktor (Type1)	0,94

Benny Andersen demo · LI. Østrupvej 3 · 9510 Arden · 98378769 cvr: _____ medl.: 08378769

Specifikation af produktionsomfang			Type 2		Gødning	
Aktuel produktion						
Besætn.nr:						
St.r. årsopdr. 6-27mdr.	76,0	Årsdyr			N ab dyr	4.856 kg
Dyreenheder	45,9	DE			P ab dyr	633 kg
Indgangsalder (6)	24				N pr. DE	93,12 kg
Afg.-kælvningssalder (27)	25				N ab lager	4.278 kg
Staldsystem:	Sengestald m. bøgsk./ringkanal				P ab lager	636 kg
Gødningslager:	Kvæggylle				K ab lager	4.789 kg
Besætn.nr:						
St.r. tyrekalve	145,0	Stk			N ab dyr	134 kg
Dyreenheder	1,9	DE			P ab dyr	14 kg
Indgangsvægt (40)	40				N pr. DE	71,08 kg
Afgangsvægt (220)	60				N ab lager	135 kg
Staldsystem:	Dybstrøelse (hele arealet)				P ab lager	16 kg
Gødningslager:	Dybstrøelse				K ab lager	142 kg
Besætninger i alt					N korr. faktor (Type1)	1,27
					P korr. faktor (Type1)	1,27
					N ab lager	46.556 kg
					P ab lager	6.893 kg
					K ab lager	37.945 kg
					N pr. DE	96,43 kg

Forbrug af organisk gødning							
Lager	Gødningstype	DE	Tons	Kg N	Kg P	Kg K	Omf. af husdyrgodk.
Dybstrøelse	Dybstrøelse	-3,3	0	0	0	0	
Kvæggylle	Kvæggylle	20,6	0	0	0	0	
Modtaget gødning	Dybstrøelse	0,0	0	0	0	0	
Anden org. gødn.	Anden org. gødn (blandinger)	0,0	0	0	0	0	
Svinegylle		0,0	0	0	0	0	
I alt		17,2					
Gns. pr. ha.		0,5					
Harmoniareal	35,51 ha						

Dyreenheder og harmoni		Dyreenheder	
Egen besætning før fradrag		482,79	
Fradrag i DE			
Modtaget DE			
Produceret inkl. modtaget		482,79	
Afsat DE			
Forbrugt DE		17,23	Max. 81,67 DE
Lageropbygning		465,56	
Harmoniareal		35,51 ha	
Forbrug af DE pr. ha		0,49 DE/ha	Max. 2,30 DE/ha
Virksomheden indgår i produktionsmæs. sammenh.	Nej		
Indberettet andet harmonikrav på bedriften	Nej		
Undtagelsen på 2,3 DE for kvægbrug er anvendt	Ja		

Bilag 5. Naturpunkter hvortil der er beregnet



Bilag 6. Udpegningsgrundlag

Natura 2000-område nr. 222 omfatter EF-Habitatområde nr. 222

Udpegningsgrundlag for: Habitatområde nr. 222, Villestrup Ådal

- 1013 Kildevælds-vindelsnegl (*Vertigo geyeri*)
- 1014 Skæv vindelsnegl (*Vertigo angustior*)
- 1095 Havlampret (*Petromyzon marinus*)
- 1096 Bæklampret (*Lampetra planeri*)
- 1355 Odder (*Lutra lutra*)
- 1330 Strandenge
- 3130 Ret næringsfattige søer og vandhuller med små amfibiske planter ved bredden
- 3140 Kalkrige søer og vandhuller med kransnålalger
- 3150 Næringsrige søer og vandhuller med flydeplanter eller store vandaks
- 3160 Brunvandede søer og vandhuller
- 3160 Brunvandede søer og vandhuller
- 3260 Vandløb med vandplanter
- 4010 Våde dværgbusksamfund med klokkelyng
- 4030 Tørre dværgbusksamfund (heder)
- 5130 Enekrat på heder, overdrev eller skrænter
- 6120 * Meget tør overdrevs- eller skræntvegetation på kalkholdigt sand
- 6210 Overdrev og krat på mere eller mindre kalkholdig bund (* vigtige orkidélokalteter)
- 6230 * Artsrige overdrev eller græsheder på mere eller mindre sur bund
- 6410 Tidvis våde enge på mager eller kalkrig bund, ofte med blåtop
- 6430 Bræmmer med høje urter langs vandløb eller skyggende skovbryn
- 7140 Hængesæk og andre kærersamfund dannet flydende i vand
- 7220 * Kilder og væld med kalkholdigt (hårdt) vand
- 7230 Riggær
- 9110 Bøgeskove på morbund uden kristtorn
- 9130 Bøgeskove på muldbund
- 9150 Bøgeskove på kalkbund
- 9160 Egeskove og blandskove på mere eller mindre rig jordbund
- 9190 Stilkegeskove og -krat på mager sur bund
- 91E0 * Elle- og askeskove ved vandløb, søer og væld

Bilag 7. Arealer i NFI

