



SKIVEKOMMUNE

# Miljøgodkendelse

Miljøgodkendelse af pyrolyseanlæg meddelt til

Quantafuel Denmark ApS

Greenlab 9

7860 Spøttrup



Skive Kommune  
Teknisk Forvaltning  
Rådhuspladsen 2  
7800 Skive

November 2017

**Virksomhed:**

|                        |   |
|------------------------|---|
| <b>Navn</b>            | Quantafuel Denmark ApS                            |
| <b>Adresse</b>         | Greenlab 9, 7860 Spøttrup                         |
| <b>Telefon</b>         | -   |
| <b>E-mail adresse</b>  | hanne@risgaard-nielsen.dk                         |
| <b>Matr. nr.</b>       | 1g  |
| <b>CVR-nummer</b>      | 38 40 16 37                                       |
| <b>P-nummer</b>        | 1022171735  |
| <b>Listebetegnelse</b> | Hovedaktivitet: K206<br>Biaktiviteter: K202, D201 |

**Kontaktperson:**

|                       |                           |
|-----------------------|---------------------------|
| <b>Navn</b>           | Hanne Risgaard            |
| <b>Adresse</b>        | Seminarievej 18           |
| <b>Telefon</b>        | 22 44 46 66               |
| <b>E-mail adresse</b> | hanne@risgaard-nielsen.dk |

**Ejendommens ejer:**

|                |                              |
|----------------|------------------------------|
| <b>Navn</b>    | Quantafuel A/S               |
| <b>Adresse</b> | Vollsveien 13H, 1366 Lysaker |
| <b>Telefon</b> | -                            |

## Indhold

|   |    |
|---|----|
| 1. Kort beskrivelse af det ansøgte projekt .....                      | 5  |
| 2. Miljøgodkendelse .....   | 6  |
| 3. Vilkår for miljøgodkendelse .....                                  | 8  |
| 3.1. Generelt .....   | 8  |
| 3.2. Indretning og drift .....  | 8  |
| 3.3. Luftforurening .....   | 9  |
| 3.4. Affald og råvarer .....  | 10 |
| 3.5. Støjgrænser .....  | 12 |
| 3.6. Beskyttelse af jord, grundvand og overfladevand .....            | 13 |
| 3.7. Egenkontrol .....  | 14 |
| Luftemission .....  | 14 |
| Processpildevand .....  | 16 |
| Driftsjournal .....   | 16 |
| Øvrigt .....  | 17 |
| 3.8. Virksomhedens ophør .....  | 18 |
| 4. Miljøteknisk vurdering .....                                       | 19 |
| 4.1. Placering .....  | 19 |
| 4.2. Støj/vibrationer .....   | 20 |
| 4.3. Luftemission/lugt .....  | 21 |
| 4.4. Spildevand .....   | 22 |
| Processpildevand .....  | 22 |
| Overfladevand .....   | 23 |
| 4.5. Affald .....   | 23 |
| 4.6. Renere teknologi .....   | 23 |
| 4.7. Samlet konklusion .....  | 24 |
| 5. Lovgivning .....   | 24 |
| 6. Bortfald af godkendelsen .....                                     | 24 |
| 7. Anden lovgivning .....   | 25 |
| 7.1. VVM-screening .....  | 25 |
| 7.2. Habitatbekendtgørelsen .....                                     | 25 |
| Vurdering i forhold til habitatdirektivets bilag IV arter .....       | 25 |
| Vurdering i forhold til internationale naturbeskyttelsesområder ..... | 25 |
| 7.3. Risikobekendtgørelsen .....                                      | 26 |
| 8. Offentliggørelse og retsbeskyttelse .....                          | 26 |
| 9. Klage og søgsmål .....   | 26 |
| Kopi er sendt til: .....  | 27 |

**Bilagsliste:**

**Bilag 1: Ansøgning om miljøgodkendelse**

- 1.a: Ansøgning om miljøgodkendelse
- 1.b: Analyse af pyrolyse syn-gas
- 1.c: Kortmateriale
- 1.d: Quantafuel PtL- Plastspecifikation
- 1.e: Miljøkonsekvensvurdering
- 1.f: Hjælpekema til miljøkonsekvensvurdering
- 1.g: Processkema
- 1.h: Kort over intern og ekstern transport

**Bilag 2: VVM-anmeldelse**

**Bilag 3: Screeningsafgørelse**

**Bilag 4: Områdetyper, hvor støjvilkår gælder**

## 1. Kort beskrivelse af det ansøgte projekt

Quantafuel Denmark ApS ansøger om miljøgodkendelse af procesanlæg ved Greenlab Skive for produktion af brændstof fra plastaffald. Anlægget har maksimum kapacitet på 60 tons plast om dagen. Produkterne er ca. 60 % diesel, 16 % benzin og 8 % tung olie. Biprodukterne er ca. 3 % Aske og 10 % ikke-kondenserebar pyrolyse syn-gas. Aske afsættes til forbrænding, da det stadig indeholder noget brændværdi. Pyrolyse syn-gas afbrændes i virksomhedens egen energianlæg som opvarmingskilde til pyrolyseovnen.

### Godkendelsen er udarbejdet af:

Skive Kommune  
Teknisk Forvaltning  
Rådhuspladsen 2  
7800 Skive

### Tilsynsmyndighed:

Skive Kommune  
Teknisk Forvaltning  
Rådhuspladsen 2  
7800 Skive

Sagsbehandler: Zahra Hansen



Den 9. november 2017

## 2. Miljøgodkendelse

Miljøgodkendelsen af Quantafuel Denmark ApS meddeles på grundlag af virksomhedens ansøgning om miljøgodkendelse modtaget den 11. september 2017 og supplerende oplysninger. Ansøgning om miljøgodkendelse er vedlagt som bilag 1. Godkendelsen gives i henhold til miljøbeskyttelseslovens kapitel 5, § 33<sup>1</sup> og godkendelsesbekendtgørelsen<sup>2</sup>.

Fastlæggelse af listepunkter for virksomhedens aktiviteter er foretaget i samråd med Miljøstyrelsen.

### Hovedaktivitet

Virksomhedens hovedaktivitet er pyrolyse af plast, der er omfattet af godkendelsesbekendtgørelsens bilag 2, listepunkt K 206: Anlæg, der nyttiggør ikke-farligt affald, bortset fra anlæg under listepunkt 5.3 i bilag 1, autoophugning, biogasfremstilling, kompostering og forbrænding.

Affaldsforbrænding ved pyrolyse er som udgangspunkt omfattet af affaldsforbrændingsbekendtgørelsen<sup>3</sup>. Pyrolyse er dog ikke omfattet af bekendtgørelsen, jf. § 3, 5) hvis gasserne fra pyrolyseanlægget renses i sådan grad, at de ikke længere udgør affald forud for forbrænding, og de ikke kan medføre større emissioner end dem, der skyldes fyring med naturgas.

Ifølge en analyse på pyrolyse syn-gas<sup>4</sup> i virksomhedens ansøgning, svarer emissionen fra afbrænding af denne gas til emission fra fyring med naturgas. Analysen er vedlagt som 1.b. Denne analyse stammer ikke fra virksomhedens egen produktion, men fra en angiveligt lignende proces.

På baggrund af de modtagne oplysninger i virksomhedens ansøgning og i samråd med Miljøstyrelsen vurderer Skive Kommune, at virksomhedens hovedaktivitet, pyrolyse af plast, er omfattet af bilag 2, listepunkt K206.

Da pyrolyseprocessen rummer nye metoder er det ikke muligt på forhånd at fastlægge indholdet i pyrolysegassen og dermed om anlægget er omfattet af undtagelsesbestemmelserne i Bekendtgørelse om anlæg, der forbrænder affald. For at kunne vurdere om pyrolyseanlægget er omfattet af bekendtgørelsen stiller Skive Kommune vilkår (3.7.1 og 3.7.3) om at gassen analyseres senest den 10.10.2018 eller når anlægget er indkørt.

Hvis analysen af pyrolyse syn-gas viser at den ikke kan overholde grænseværdierne stillet i vilkår 3.7.1 i denne godkendelse og hvis virksomheden ikke kan dokumentere, at emission fra afbrænding af pyrolyse syn-gas svarer til emission fra fyring med naturgas, er pyrolysen omfattet af affaldsforbrændingsbekendtgørelse og dermed skal godkendes efter denne bekendtgørelse og virksomhedens hovedlistepunkt tages op til revision.

---

<sup>1</sup> Lov om miljøbeskyttelse, Nr. 358 af 6. juni 1991, Jf. lovbek. nr. 966 af 23. juni 2017

<sup>2</sup> Bekendtgørelse om godkendelse af listevirksomhed, Nr. 725 af 6. juni 2017.

<sup>3</sup> Bekendtgørelse om anlæg der forbrænder affald, Nr. 1451 af 20. december 2012

<sup>4</sup> Pyrolyse syn-gas er den ikke-kondenserbare gas udtaget kondenseringsprocessen, som afbrændes i gasbrænderen for opvarmning af pyrolyseovn.

## Biaktiviteter

Virksomhedens biaktiviteter omfatter oplag af plastaffald samt oplag af olieprodukterne benzin, diesel og tungolie.

Biaktiviteterne er derfor omfattet af henholdsvis Bilag 2, K 212: Anlæg for midlertidig oplagring af ikke-farligt affald forud for nyttiggørelse med en kapacitet på 30 tons om dagen og Bilag 2, D201: Oplag af flydende organiske eller uorganiske kemiske stoffer, produkter eller mellemprodukter, hvor oplaget kan give anledning til væsentlig forurening.

Listepunktet K212 har i Bekendtgørelse om standardvilkår i godkendelse af listevirksomhed Nr. 519 af 27. maj 2016, bilag 1, afsnit 21 standardvilkår, der er implementeret i denne afgørelse.

## VVM

Pyrolyseanlægget er omfattet af VVM bekendtgørelsens<sup>5</sup> bilag 2, 11. b: Anlæg til bortskaffelse af affald. Der er udarbejdet VVM-screening på baggrund af virksomhedens VVM-anmeldelse. VVM-anmeldelsen er vedlagt som bilag 2. Screeningsafgørelsen kan ses i bilag 3.

## Risikoforhold

Virksomhedens aktiviteter er ikke omfattet af risikobekendtgørelsen<sup>6</sup>, da den producerede mængde af diesel og benzin ikke overskrider tærskemængderne for disse stoffer.

Hvis indretning eller drift ønskes ændret i forhold til det godkendte, skal dette i god tid forinden meddeles tilsynsmyndigheden. Tilsynsmyndigheden tager stilling til, om ændringen er godkendelsespligtig.

Ud fra en samlet vurdering finder Skive Kommune, at virksomheden ved sin art, størrelse og placering vil kunne drives uden væsentlig indvirkning på miljøet, når driften sker i overensstemmelse med denne godkendelse.

---

<sup>5</sup> Bekendtgørelse af lov om miljøvurdering af planer og programmer og af konkrete projekter (VVM). LBK nr. 448 af 10/05/2017.

<sup>6</sup> Bekendtgørelse om kontrol med risikoen for større uheld med farlige stoffer, Nr. 372 af 25. april 2016

### 3. Vilkår for miljøgodkendelse

Skive Kommune godkender det ansøgte på følgende vilkår, hvor standardvilkår er markeret med (s):

#### 3.1. Generelt

- 3.1.1 Enhver drifts- eller bygningsmæssig ændring skal anmeldes til kommunen inden gennemførelsen. Skive Kommune vurderer om de aktuelle planer for ændring/udvidelse kan ske indenfor rammerne af denne godkendelse. Ændringer i virksomhedens ledelse skal også anmeldes til kommunen.
- 3.1.2 Hvor der i vilkårene anvendes betegnelsen "befæstet areal" menes en fast belægning, der giver mulighed for opsamling af spild og kontrolleret afledning af nedbør. Hvor der i vilkårene anvendes betegnelsen "tæt belægning" menes en fast belægning, der i løbet af påvirkningstiden er uigennemtrængelig for de forurenende stoffer, der håndteres på arealet. (s)

#### 3.2. Indretning og drift

- 3.2.1 Virksomheden skal udarbejde en driftsinstruks, der beskriver, hvordan personalet skal foretage for- nøden modtagekontrol, og hvordan de skal forholde sig i tilfælde af driftsforstyrrelser og uheld. Driftsinstruksen skal altid være tilgængelig for og kendt af personalet. (s)
- 3.2.2 Affaldet skal kontrolleres ved modtagelsen og hurtigst muligt, dog senest inden ophør af næstfølgende arbejdsdag, og placeres i de dertil beregnede affaldsområder. (s)
- 3.2.3 Hvis virksomheden modtager affald, der ikke er omfattet af virksomhedens miljøgodkendelse, og som det ikke umiddelbart er muligt at afvise eller henvise til en anden affaldsmottager, skal affaldet placeres i et særskilt oplagsområde. Virksomheden skal herefter hurtigst muligt kontakte tilsynsmyndigheden og orientere om affaldet. (s)
- 3.2.4 Containere med lette materialer så som papir, plast og lignende skal være lukkede eller overdækkede for at hindre, at materialer giver anledning til flugt. (s)
- 3.2.5 Hvis kommunen finder det nødvendigt, dog højst en gang årligt, skal virksomheden ved målinger dokumentere, at pyrolyse anlægget og tilhørende rørledninger er tæt. Rapporten skal sendes til kommunen senest 3 måneder efter anmodningen. I tilfælde af utætheder eller andet skal der, inden 1 måned fra rapporteringen, indsendes forslag og tidsplan for afhjælpning.
- 3.2.6 Den producerede pyrolyse syn-gas skal enten afbrændes i pyrolyseanlægget eller i en fakkell. Pyrolyse syn-gas må ikke udledes til luften.



### 3.3. Luftforurening

3.3.1 For procesafkast fra gasbrænder, tilsluttet pyrolyseanlægget skal følgende grænseværdier være overholdt:

- NO<sub>x</sub> regnet som NO<sub>2</sub> 65 mg/Nm<sup>3</sup> tør røggas ved 10% O<sub>2</sub>.<sup>7</sup>
- CO 75 mg/Nm<sup>3</sup> tør røggas ved 10% O<sub>2</sub>.

3.3.2 Virksomhedens afkast skal være dimensioneret så følgende B-værdier er overholdt:

- NO<sub>x</sub> 0,125 mg/m<sup>3</sup> (Hovedgr. 2, stof gr. 2)
- CO 1 mg/m<sup>3</sup> (Hovedgr. 2, stof gr. 4)

3.3.3 Virksomheden må ikke give anledning til lugt- eller støvgener uden for virksomhedens område, som efter tilsynsmyndighedens vurdering er væsentlige for omgivelserne. Tilsynsmyndigheden kan, såfremt der konstateres væsentlige støvgener, kræve, at støvende oplag overdækkes eller befugtes, eller at der etableres afskærmning eller befugtning af knusnings-, presnings- eller neddelingsaktiviteter. (s)

3.3.4 Immissionskoncentrationsbidraget for lugt i omgivelserne må ikke overstige 10 LE/m<sup>3</sup> uden for virksomhedens skel i erhvervsområde og opholdsarealer ved enkeltboliger i det åbne land og 5 LE/m<sup>3</sup> ved skel til nærmeste boligområde jf. vejledning nr. 4/1985 fra Miljøstyrelsen om begrænsning af lugtgener fra virksomheder.

3.3.5 Hvis der konstateres lugtgener, kan tilsynsmyndigheden fastsætte maksimal opbevaringstid og oplagringsmåde for de lugtende fraktioner.(s)

3.3.6 Fakkeltil afbrænding af overskudende pyrolyse syn-gas skal være korrekt dimensioneret tilpassende anlæggets produktion af gassen.

3.3.7 Såfremt der etableres mekanisk ventilation fra bygning eller hal, hvor der opbevares eller håndteres affald, skal afkastet være opadrettet og føres mindst 1 meter over tagryg på det tag, hvor afkastet er placeret. Afkast fra punktudsugninger fra bygning eller hal skal være opadrettede og føres mindst 1 meter over tagryg på det tag, hvor afkastet er placeret. (s)

3.3.8 Såfremt der er afkast til det fri fra presning, palletering eller neddeling af plast skal det forsynes med et filter, der kan overholde en emissionsgrænseværdi for støv på 10 mg/normal m<sup>3</sup>. Før filtret tages i brug, skal virksomheden indhente følgende leverandøroplysninger(s):

- Dokumentation for at filtret ved den pågældende anvendelse kan overholde den krævede emissionsgrænseværdi.

---

<sup>7</sup> Miljøstyrelsens Luftvejledning nr. 2, 2001. fyringsanlæg med en samlet indfyret effekt på 120 kW og derover men mindre end 5 MW.

- Leverandørens anvisninger om kontrol og vedligeholdelse af filtret.

Oplysningerne skal opbevares på virksomheden og være tilgængelige for tilsynsmyndigheden. Filtret skal kontrolleres, vedligeholdes og udskiftes i overensstemmelse med filterleverandørens anvisninger. Kontrol af filtret skal dog altid som minimum omfatte en visuel kontrol hver tredje måned af dets korrekte funktion.

3.3.9 I afkast, hvor der er fastsat en emissionsgrænse, skal der være etableret målesteder med indretning og placering som anført i MEL-22 Kvalitet i Emissionsmålinger (Miljøstyrelsens anbefalede metoder, der findes på hjemmesiden for Miljøstyrelsens Referencelaboratorium for måling af emissioner til luften: [www.ref-lab.dk](http://www.ref-lab.dk)). Målestederne skal være placeret, sådan at det sikres, at de fastsatte emissionsgrænseværdier kan dokumenteres overholdt.

3.3.10 Afkasthøjden fra gasbrænderen skal bestemmes via en OML beregning.

### 3.4. Affald og råvarer

3.4.1 Virksomheden må kun modtage og opbevare de i tabel 1 nævnte plastfraktioner. (s)

| Affaldsfraktioner   | EAK koder |
|---|-----------|
| Plast<br>Plast fra udtjente køretøjer fra forskellige transportformer   | 160119    |
| Plastaffald undtagen emballager<br>Affald fra landbrug, gartneri, akvakultur, skovbrug, jagt og fiskeri   | 020104    |
| Plastspåner<br>Affald fra formning, tildannelse samt fysisk og mekanisk overfladebearbejdning af plast  | 120105    |
| Plastemballage  | 150102    |
| Plast<br>Bygning og nedrivnings affald  | 170203    |
| Plast og gummi<br>Affald fra mekanisk behandling af affald (f.eks. sortering, neddeling, sammenpresning og pelletering), ikke andetsteds specificeret | 191204    |
| Brændbart affald (brændstoffer udvundet af affald)  | 191210    |
| Plastaffald   | 200139    |

|   |        |
|---|--------|
| Kommunalt indsamlet affald (husholdningsaffald og lignende handels-, industri- og institutionsaffald) herunder separat indsamlede fraktioner. |        |
| Plastaffald<br>Affald fra fremstilling, formulering, distribution og brug af plast, syntetisk gummi og kunstfibre.                            | 070213 |
| Andet affald, ikke andetsteds specificeret<br>Affald fra formning, tildannelse samt fysisk og mekanisk overfladebearbejdning af plast         | 120199 |

Tabel 1. Plastfraktioner, der må behandles i pyrolyseovn.

- 3.4.2 Hvis virksomheden ønsker at modtage andet plastaffald, som ikke fremgår af vilkår 3.4.1 men i øvrigt er indenfor rammen af miljøgodkendelsen, skal det før modtagelsen - godkendes af tilsynsmyndigheden. Tilsynsmyndigheden kan til enhver tid afvise sådan affald.
- 3.4.3 Affald, der spildes, skal opsamles samme dag og anbringes i de dertil indrettede containere eller affaldsområder. Filterstøv skal opsamles straks og opbevares i en tæt lukket beholder, der er mærket med indhold. (s)
- 3.4.4 Spild af olie og kemikalier (herunder grus, savsmuld eller lignende anvendt til opsugning) skal opsamles straks og opbevares og bortskaffes som farligt affald. Der skal til enhver tid forefindes opsugningsmateriale på virksomheden. (s)
- 3.4.5 Frasortet uegnet affald enten ved modtagelse eller ved sorteringsanlægget skal bortskaffes til godkendte modtagere. Det skal sikres, at udsortet PVC bortskaffes til genanvendelse eller deponering.
- 3.4.6 Transport og midlertidig oplagring af Aske skal ske i lukket tæt container eller silo der sikrer, at det ikke spredes i miljøet.
- 3.4.7 Så længe indholdet af processpildevand fra røggasrensning og kondensat er ukendt, skal spildevandet opsamles og bortskaffes som farligt affald.

### 3.5. Støjgrænser

3.5.1 Virksomhedens drift må ikke medføre, at det samlede bidrag til støjbelastningen målt udendørs i naboområderne overstiger grænseværdierne i tabellen nedenfor. De angivne værdier for støjbelastningen er de ækvivalente, korrigerede lydniveauer i dB(A).

For områded typer, hvor støjgrænserne gælder se bilag 4.

| Ugedag             | Tidsrum     | Reference-tidsrum i timer | Område   |          |          |
|--------------------|-------------|---------------------------|----------|----------|----------|
|                    |             |                           | 1        | 2        | 8        |
| Mandag- fredag     | 07.00-18.00 | 8                         | 70 db(A) | 60 db(A) | 55 db(A) |
| Lørdag             | 07.00-14.00 | 7                         | 70 db(A) | 60 db(A) | 55 db(A) |
| Lørdag             | 14.00-18.00 | 4                         | 70 db(A) | 60 db(A) | 45 db(A) |
| Søn- og helligdage | 07.00-18.00 | 8                         | 70 db(A) | 60 db(A) | 45 db(A) |
| Alle dage          | 18.00-22.00 | 1                         | 70 db(A) | 60 db(A) | 45 db(A) |
| Alle dage          | 22.00-07.00 | 0,5                       | 70 db(A) | 60 db(A) | 40 db(A) |
| Spidsværdi*        | 22.00-07.00 | -                         | -        | -        | 55 db(A) |

Støjgrænseværdier. \* Spidsværdi: Maksimalværdi med tidsvægtning "fast" i dB(A)

3.5.2 Tilsynsmyndigheden kan stille krav om, at virksomheden for egen regning dokumenterer, at de stillede støjkrav er overholdt, såfremt tilsynsmyndigheden skønner, at dette er nødvendigt. Dette kan dog maksimalt kræves en gang årligt, med mindre der er tale om en overskridelse af støjgrænserne.

Målingerne/beregningerne skal foretages, når virksomhedens støjemission er maksimal under normale driftsforhold og foretages i overensstemmelse med de retningslinjer, der er opstillet i Miljøstyrelsens vejledning nr. 5 og 6 fra 1984 om ekstern støj fra virksomheder og i Miljøstyrelsens vejledning nr. 5 fra 1993 om beregning af støj fra virksomheder.

Målingerne/beregningerne skal foretages af et laboratorium, der er akkrediteret af DANAK, SWEDAC eller andre akkrediterede organer godkendt af EAL (European Cooperation for Accreditation of Laboratories) til at udføre "Miljømåling – ekstern støj" eller laboratorier, der beskæftiger personer, som er certificeret af DELTA til at udføre disse målinger.

Resultaterne skal straks efter modtagelsen fremsendes til tilsynsmyndigheden og være ledsaget af oplysninger om de driftsomstændigheder/forudsætninger, hvorunder de er fremkommet.

Målepunkterne/beregningerne skal forinden målingernes/beregningernes gennemførelse godkendes af tilsynsmyndigheden.

Såfremt målingerne/beregningerne viser, at grænseværdierne overskrides, skal virksomheden lade foretage afhjælpende foranstaltninger og evt. ved fornyet målinger/beregninger dokumentere, at grænseværdierne overholdes.

### 3.6. Beskyttelse af jord, grundvand og overfladevand

- 3.6.1 Overjordiske tanke til fyringsolie og motorbrændstof skal sikres mod påkørsel. Påfyldningsstudse og aftapningshaner (aftapningsanordninger) for olieprodukter, herunder motorbrændstof, skal placeres inden for konturen af en tæt belægning med kontrolleret afledning af afløbsvandet. Alternativt skal eventuelt spild opsamles i en tæt spildbakke eller grube. Udendørs spildbakker eller gruber skal tømmes, således at regnvand i bunden maksimalt udgør 10 % af spildbakkens eller grubens volumen. (s)
- 3.6.2 Belægningen i fabrikshallen hvor pyrolyseanlægget er etableret, skal være impermeabel og bestandig mod rengøring og holdes i god vedligeholdelsesstand.
- 3.6.3 Befæstede arealer skal være i god vedligeholdelsesstand. Utætheder skal udbedres så hurtigt som muligt, efter at de er konstateret. (s)
- 3.6.4 Farligt affald som f.eks. spildolie skal opbevares under overdækning i form af tag, presenning eller lignende og beskyttet mod vejrlig på en tæt belægning. Oplagspladsen skal være indrettet således, at spild kan holdes inden for et afgrænset område og uden mulighed for afløb til jord, grundvand, overfladevand eller kloak. Området skal kunne rumme indholdet af den største beholder, der opbevares. (s)

## 3.7. Egenkontrol

### Luftemission

- 3.7.1 Virksomheden skal inden den 10.10.2018 gennemføre et analyseprogram på Pyrolyse syn-gas. Pyrolyse syn-gas skal som minimum analyseres for de i tabel 2 nævnte parameter. Analyseprogrammet skal gennemføres når anlægget er i fuld drift. Virksomhedens emission må ikke overskride de anførte grænseværdier.

| Parameter                 | Emissionsgrænseværdi <sup>8</sup><br>mg/normal m <sup>3</sup>               | Metodevalg |
|---------------------------|---|------------|
| Total støv                | 10  | MEL-02     |
| Total organisk stof (TOC) | 10  | MEL-07     |
| Antimon(Sb)               | Summen af emissionsgrænseværdierne for metaller og deres forbindelser: 0,5  | MEL-08a    |
| Arsen (AS)                |   |            |
| Bly (Pb)                  |   |            |
| Chrom (Cr)                |   |            |
| Cobolt (Co)               |   |            |
| Kobber (Cu)               |   |            |
| Mangan (Mn)               |   |            |
| Nikkel (Ni)               |   |            |
| Vanadium (V)              |   |            |
| Cadmium (Cd)              | Summen af emissionsgrænseværdierne for metaller og deres forbindelser: 0,05 | MEL-08a    |
| Titan (TI)                |   |            |
| Kviksølv (Hg)             | 0,05  | MEL-08b    |
| PCB                       | 0,0001  | MEL-11     |

---

<sup>8</sup> Emissionsgrænseværdier for døgnmiddel jf. bekendtgørelse om anlæg, der forbrænder affald, nr. 1451 af 20. december 2012.

|                                   |                      |                                    |
|-----------------------------------|----------------------|------------------------------------|
| Dioxin                            | 0,1                  | MEL-15                             |
| Benzen                            | 2,5                  | MEL-17 (organisk opløsningsmiddel) |
| Svovldioxid (SO <sub>2</sub> )    | 50                   | MEL-04                             |
| Carbonmonoxid (CO)                | 75 (for energianlæg) | MEL-06                             |
| Kvælstofoxider (NO <sub>x</sub> ) | 65 (for energianlæg) | MEL-03                             |
| Hydrogenchlorid (HCl)             | 10                   | MEL-19                             |
| Hydrogenfluorid (HF)              | 1                    | MEL-19                             |
| PAH <sup>9</sup>                  | 0,005                | MEL-10                             |
| Hydrogen cyanid (HCN)             | 5                    | MEL-21<br>(Organiske syrer)        |

Tabel 2- Emissionsgrænseværdier som pyrolyse syn-gas skal overholde

- 3.7.2 Prøvetegning og analyse skal ske efter de i tabel 2. Nævnte metoder. Analyseresultaterne skal indsendes til Skive Kommune senest 1 uge efter de foreligger.
- 3.7.3 Analysen jf. vilkår 3.7.1 skal gennemføres på pyrolyse syn-gas inden afbrænding i pyrolyseanlæg og i afkast fra pyrolyseanlægget inden udledning til luft.
- 3.7.4 Virksomheden skal inden gennemførelsen af analysen (vilkår 3.7.1) sende et oplæg til analyseprogrammet med angivelse af:
- Målepunktet, hvor analysen foretages
  - Hvilke affaldsfraktioner der indgår i pyrolysen
  - Hvilken proces affaldet har gennemgået mht. sortering, rensning mv.
  - Hvilke rensforanstaltninger røggassen har været igennem, før den indføres i brænderen.
  - Der skal redegøres for, om opstart og nedluknings perioderne kan have indflydelse på gassens indhold af forskellige stoffer.

---

<sup>9</sup> Benz [a] pyren-ækvivalent, som angivet i luftvejledning nr. 2, 2001

- 3.7.5 I forbindelse med gennemførelse af analysen jf. vilkår 3.7.1, skal der gennemføres OML beregning for fastsættelse af afkasthøjden.

### Processpildevand

- 3.7.6 Hvis virksomheden ønsker at bortskaffe spildevand fra røggasrensning og kondensat, skal der foreligge en analyse af spildevandet. Analyseprogrammet skal gennemføres, når anlægget er i fuld drift. Spildevandet skal som minimum analyseres for følgende stoffer:

- Samlet mængde suspenderet stof
- pH
- Nitrifikationshæmning ved 200 ml/l
- Tungmetaller:
  - Kviksølv og kviksølvforbindelser udtrykt som (Hg)
  - Cadmium og cadmiumforbindelser udtrykt som Cadmium (Cd)
  - Talium og Taliumforbindelser udtrykt som Tallium (Tl)
  - Arsen og Arsenforbindelser udtrykt som Arsen (As)
  - Bly og blyforbindelser udtrykt som bly (Pb)
  - Chrom og chromforbindelser udtrykt som chrom (Cr)
  - Kobber og kobberforbindelser udtrykt som kobber (Cu)
  - Nikkel og Nikkelforbindelser udtrykt som Nikkel (Ni)
  - Zink og zinkforbindelser udtrykt som zink (Zn)
- PCB
- PAHér
- Dioxiner og Furaner
- Indhold af mineralsk olie

### Driftsjournal

- 3.7.7 Virksomheden skal føre en driftsjournal med angivelse af (s):
- Dato for og resultat af inspektioner samt eventuelt foretagne udbedringer af befæstede arealer og tætte belægninger, gulve, gruber mv. (s)
  - Dato for hvornår der er modtaget affald, der ikke er omfattet af virksomhedens miljøgodkendelse, og hvordan det blev håndteret og bortskaffet. (s)
  - Tidspunkter for vedligeholdelse og servicering af filter, herunder udskiftning af filterposer. (s)



- Virksomheden skal føre journal for pyrolysegasbrænderen. Journalen skal mindst indeholde følgende oplysninger:
  - Dato for service af gasbrænderen.
  - Rapport indeholdende kontrolmålinger for parametre i vilkår 3.7.11.
- Ved udgangen af hvert kvartal registreres mængden af hver af de oplagrede affaldsfraktioner jf. vilkår 3.4.1. Oplysningerne indføres i journalen.
- Driftsjournalen skal opbevares på virksomheden i mindst 5 år og skal være tilgængelig for tilsynsmyndigheden. (s)

## Øvrigt

- 3.7.8 I forbindelse med modtagelse af affald, skal driftslederen sikre sig, at der foreligger alle nødvendige oplysninger om affaldet til at vurdere, om den pågældende affaldsfraktion må indgå i pyrolyseprocessen.
- 3.7.9 Pyrolyse må kun udføres på de af Kommunens godkendte affaldsfraktioner. For at sikre dette, skal virksomheden:
- Udføre kontrol ved modtagelse af affald.
  - Udføre kontrol af affaldsfraktioner ved sorteringsanlægget, så der ikke tilføres uegnet affald til reaktoren.
  - Udarbejde handleplan i tilfælde af hvor pyrolyse af ikke egnet affald finder sted.
- 3.7.10 Virksomheden skal løbende og mindst 1 gang årligt gennemføre en kontrol for revner, lunger og andre skader af befæstede arealer og tætte belægninger, kar, gruber og sumpe. Utætheder skal udbedres, så hurtigt som muligt efter at de er konstateret. Tilsynsmyndigheden kan kræve, at virksomheden lader en uvildig sagkyndig foretage kontrollen, dog højst 1 gang hvert tredje år (s)
- 3.7.11 Virksomheden skal foranledige at der mindst 1 gang om året via eksternt firma foretages service på gasbrænderne, for at kontrollere, at komponenterne til styring af forbrændingen fungerer tilfredsstillende.
- I forbindelse med denne service skal der foretages kontrolmålinger af CO og NOx jf. vilkår 3.3.1.

### 3.8. Virksomhedens ophør

- 3.8.1 Virksomheden skal i forbindelse med eventuelt ophør træffe de nødvendige foranstaltninger for at undgå forureningsfare og for at bringe stedet tilbage i en tilfredsstillende tilstand.
- 3.8.2 Senest en måned efter, at der er truffet beslutning om virksomhedens ophør, skal tilsynsmyndigheden modtage en tidsplan for nedlukning og afvikling af anlæg samt rydning af arealet.

Planen skal redegøre for:

- Tømning og rengøring af tankeanlæg, rørføringer og procesanlæg, som aktuelt eller på sigt vil indebære fare for forurening af jord og grundvand.
- Sikring af tankeanlæg, rørføringer og procesanlæg mod utilsigtet brug.
- Rydning af udendørs arealer samt aflevering af virksomhedens affald.

Hvis ikke andet aftales med tilsynsmyndigheden, skal nedlukning, afvikling af anlæg samt aflevering af affald være afsluttet senest 3 måneder efter virksomhedens ophør.

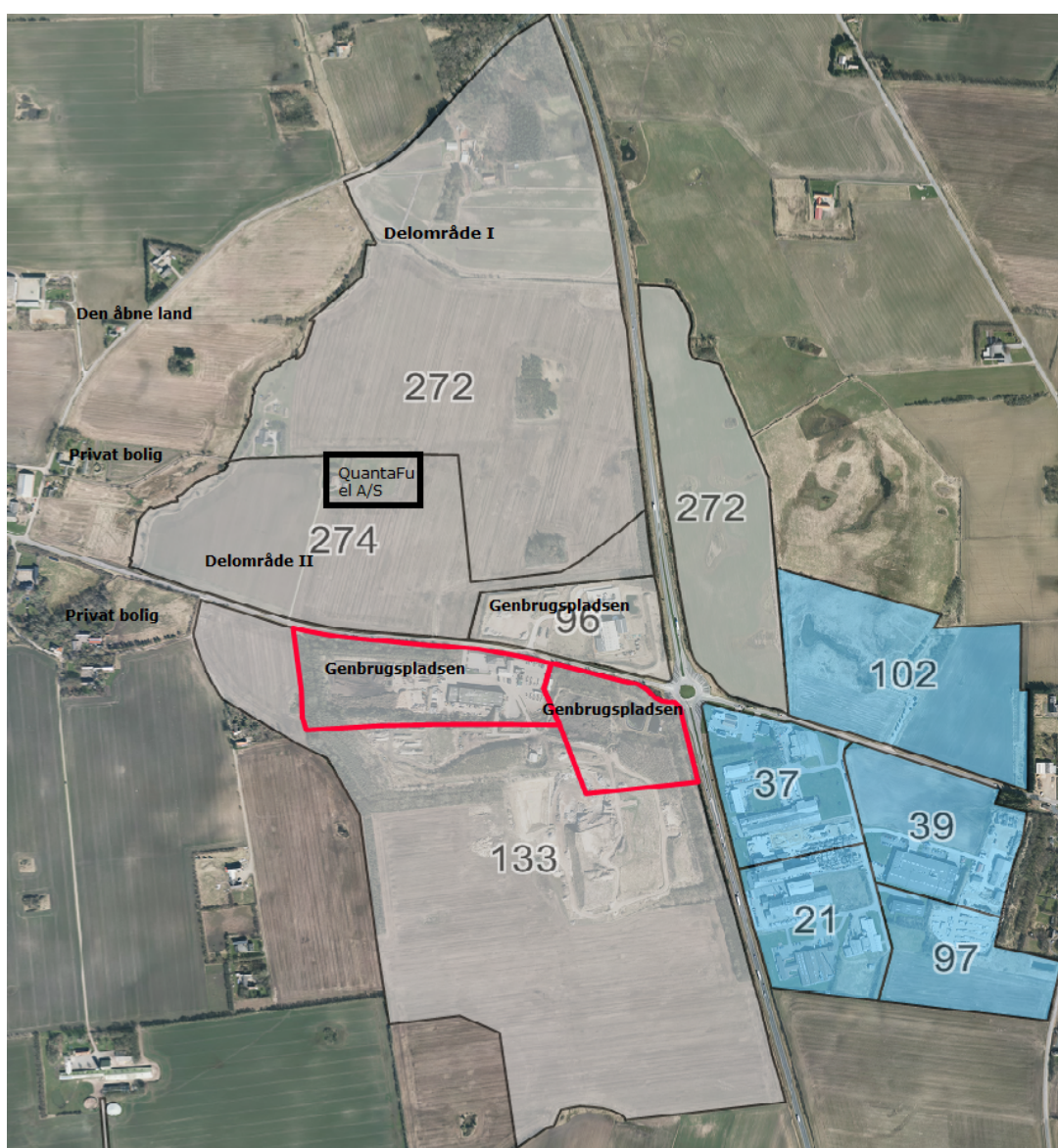
## 4. Miljøteknisk vurdering

### 4.1. Placering

QuantaFuel Denmark ApS ligger i GreenLab i et erhvervsområde (delområde I) planlagt til virksomheder op til miljøklasse 7 <sup>10</sup>. Syd for delområde I er arealer udlagt til virksomheder op til miljøklasse 5 samt arealer udlagt til genbrugspladsen.

Langs den vestlige afgrænsning af delområde I, løber Kåstrup Bæk, hvor der er arealer af eng, som er beskyttet natur.

Vest for området er der åbne land, hvor afstanden fra virksomheden til den nærmeste private bolig er ca. 100 meter.



<sup>10</sup> Miljøvurdering af rammelokalplan 272 for Greenlab Skive, august 2016

### *Skive Kommunes vurdering af placering*

Virksomhedens aktivitet i form af pyrolyse er ikke direkte beskrevet i Miljøstyrelsens "Håndbog om Miljø og planlægning" fra 2004, for fastsættelse af virksomhedens miljøklasse.

Kommunens vurdering på baggrund af virksomhedens ansøgning er, at pyrolyseprocessen kan sammenlignes med virksomhedsbeskrivelsen i skemaet "Anlæg for oparbejdning eller destruktion af affald, kemikalier og lign.". Sådanne anlæg har typisk miljøklasse 5-6, afhængig af anlæggets størrelse og hvilken type farligt affald der behandles. Idet der ikke behandles farligt affald i pyrolyseprocessen, vil miljøklassen være mindre end 5. Kommunen fastlægger på den baggrund pyrolyseanlægget til miljøklasse 4.

Da Jf. Miljøvurderings rapport af rammelokalplan 272 for GreenLab Skive; kan delområde I udlægges til virksomheder op til miljøklasse 7, er virksomhedens planlagte aktiviteter i overensstemmelse med planstatus.

## **4.2. Støj/vibrationer**

Virksomheden giver anledning til støj til omgivelserne fra følgende:

- Intern transport af plastaffald
- Støj fra stationært anlæg placeret inden for bygningernes rammer.
- Ekstern transport ved levering af plastaffald (maksimum 10 lastbiler om dagen) og afhentning af diesel, Benzin og tungolie (maksimum 4 afhentninger om dagen).

Kort over intern og eksterntransport kan ses i bilag 1.h.

Intern transport består af kørsel med lastvogn og gaffeltruck. Støj fra interntransport vil kun forekomme i dagtimerne, da der i aften og nattetimerne anvendes plast fra indendørs oplag.

Støj fra ekstern transport vil kun forekomme på hverdage i dagperioden.

Støj fra stationært anlæg vil kunne forekomme hele døgnet. Støjen forventes ikke at være hørbar uden for virksomhedens bygninger.

Af vibrationsgivende maskiner er det kun neddeleren til plastaffald, som giver anledning til vibrationer. Idet der kun neddeles plastaffald, som ikke yder særlig modstand og som ikke har en høj vægt, vil neddeleren ikke give anledning til vibrationer af betydning.

### *Skive Kommunes vurdering af støj og vibrationer*

Quantafuel Denmark ApS ligger i GreenLab i et erhvervsområde (delområde II) planlagt til virksomheder op til miljøklasse 5. Dette område svarer til områdetype 2 jf. Miljøstyrelsens vejledning om ekstern støj fra virksomheder.

Nord for området er delområde I planlagt til virksomheder op til miljøklasse 7. Dette område vurderes som områdetype 1 jf. vejledningen.

Syd for delområde II, som virksomheden ligger i, er arealer udlagt til genbrugspladsen. Arealer til genbrugspladsen er vurderet som områdetype 2 jf. vejledningen.

Vest for området er der det åbne land. Dette område svarer til områdetype 8 jf. vejledningen.

Virksomheden har ingen stærkt støjende aktiviteter. Idet alle stationære anlæg er placeret inden for bygningens rammer, forventes at den væsentligste støj fra pyrolyse aktiviteten kommer fra den interne transport på virksomhedens udendørs arealer. Intern transport uden for bygningens rammer, vil kun foregå på hverdage i dagperioden.

En enkelt bolig vest for virksomheden ligger forholdsvis tæt på virksomhedens udendørs oplagsplads af plastaffald. Denne bolig vil blive opkøbt og nedrevet i forbindelse med den kommende lokalplanlægning og byggemodning.

Det vurderes, at virksomhedens samlede støj kan overholde de fastsatte støjgrænseværdier i vilkår 3.5.1.

Ud fra virksomhedens beskrivelse af vibrationsgivende anlæg, er det kommunens vurdering at neddeleren eller andre af de ansøgte anlæg, ikke vil give anledning til vibrationsgener i området.

### **4.3. Luftemission/lugt**

Pyrolyseanlægget med tilhørende anlæg kan give anledning til udledning af røggasser og lugt. Der forventes ikke noget lugt fra udendørs håndtering af plastaffaldet.

Der forekommer ingen procesluft fra påfyldning af Aske. Det producerede Aske transporteres kontinuerligt via en snegl i et lukket system til en silo og derfra direkte i lukkede transportcontainer. Der frigives derfor ingen partikler til omgivelserne fra behandling af Aske.

Pyrolyse syn-gas evt. renses i gasskrubber inden afbrænding. Dette foregår med en vandig opløsning af kaustisk soda, hvor gassen bobler igennem og indholdet af svovlforbindelser reduceres drastisk. Absorptionskapacitet af kaustisk soda kontrolleres kontinuerligt ved måling af pH eller ledningsevne.

Under normale driftsforhold vil al den producerede gas brændes i pyrolysereaktorens gasbrænder. Under ikke-standardmæssige betingelser vil gassen blive brændt ved flare. Der forventes ikke nogen lugt fra gasbrænderen.

Der er ingen udsugning fra anlægget til neddeling af plastaffaldet. Der forekommer derved ingen udledning af plastpartikler til omgivelserne.

#### *Skive Kommunes vurdering af luft og lugt forurening*

Virksomheden har i ansøgningsmaterialet vedlagt analyse af røggasserne fra gasbrænderen. Analysen stammer ikke fra virksomhedens egen produktion, men er lavet på gas fra en angiveligt tilsvarende proces. Valget af målte stoffer virker sandsynlige for de forventede stoffer i røggassen ved pyrolyse af plastaffald, som kan være miljømæssigt problematiske. Målerapporten er gengivet i bilag 1.b.

Ved gennemgang af analysen er måleresultaterne for de enkelte stoffer sammenlignet med emissionsgrænserne for disse stoffer hentet fra Miljøstyrelsens luftvejledning<sup>11</sup> og referencelaboratoriet<sup>12</sup>

Emissionen fra disse stoffer overholder grænseværdier for alle stofferne med en enkelt undtagelse. Emissionsgrænseværdien for NO<sub>x</sub>, er på 92 mg/Nm<sup>3</sup> som er større end den tilladte grænseværdi jf. Miljøstyrelsens luftvejledning på 65 mg NO<sub>x</sub> pr. Nm<sup>3</sup> røggas.

Virksomheden skal jf. vilkår 3.7.1 foretage en analyse fra afkast fra gasbrænderen senest den 10.10.2018. Analysen skal udføres som beskrevet i vilkår 3.7.2 og 3.7.3. Når sammensætningen af pyrolyse syn-gas er kendt, kan Skive Kommune foretage en vurdering af luftemissionen. På denne baggrund accepteres overskridelse af grænseværdien for NO<sub>x</sub>.

Der forventes ikke lugt fra afkastet tilsluttet gasbrænderen. Ifølge målerapporten, er CO-værdien i røggassen forholdsvis lav, hvilket indikerer at der sker god udbrænding af gasserne i gasbrænderne. Det kan derfor forventes, at den primære del af eventuelle lugtende stoffer er forbrændt. Ved vedligeholdelse af gasbrænderne, vil dette sikre at der ikke udledes lugt af betydning fra afkastet tilsluttet pyrolyseovne. Virksomheden er indstillet på at afhjælpe lugtgeneren, hvis problemet opstår.

#### **4.4. Spildevand**

Der er både processpildevand og overfladevand.

##### **Processpildevand**

Processpildevand fremkommer fra følgende:

- Kondenseringsprocessen efter pyrolyse: Ca.3 m<sup>3</sup> vand i døgnet svarende til den fugtighed affaldet har, når den kommer i pyrolyseovnen.
- Røggasrensning.

---

<sup>11</sup> Vejledning nr. 2 / 2001: "Luftvejledningen"

<sup>12</sup> Hjemmesiden for Miljøstyrelsens referancelaboratorium for måling af emission til luften: [www.ref-lab.dk](http://www.ref-lab.dk).

Sammensætningen af spildevandet er ukendt.

Ifølge virksomhedens ansøgning om miljøgodkendelse kan spildevand fra kondenseringsprocessen indeholde olie og PAH-ér. Spildevandet vil opbevares i et lukket kontrolleret system, hvor evt. olie udskilles. Ved store mængde af PAH-ér i vandet, behandles det gennem et aktivt kul filter. Analyse af vandet vil godtgøre om det kan bortledes som spildevand eller om det skal leveres til en godkendt modtager.

#### **Overfladevand**

Ifølge virksomhedens ansøgning om miljøgodkendelse, vil overfladevandet enten ledes til den eksisterende perkolatbassin i Nomi-4S, eller tilsluttes kloaknettet. Overfladevandet forekommer fra de udendørs arealer samt oplagsplads til plastafflad. Mængden vil være ca. 3700m<sup>3</sup> om året. Overfladevandet vil inden afledning passeres en olieudskiller.

#### **Skive kommunes vurdering af spildevand**

Skive Kommune vil vurdere processpildevand i forbindelse med ansøgning om tilslutningstilladelse. Indtil da skal spildevandet bortskaffes som farligt affald jf. vilkår 3.4.7.

### **4.5. Affald**

Der fremkommer affald fra sortering af plastaffaldet i forbindelse med neddeleren og fra sortering af Aske. Affaldet fra neddeleren består af en affaldsfraktion, som ikke er egnet til pyrolyse. Affaldet opbevares i en container og afhændes som brandbart affald. Aske opbevares i lukkede container og afhentes til videre forarbejdning. Mængderne af affaldsfraktionerne er ikke kendte, men forventes at være forholdsvis små.

### **4.6. Renere teknologi**

Alternativet til behandling af plastaffaldet er forbrænding i et affaldsforbrændingsanlæg, idet der kun behandles plastaffald, som ikke kan genanvendes til produktion af ny plast.

Ved forbrænding i et affaldsforbrændingsanlæg, udnyttes energien i plastaffald til produktion af strøm og varme. Ved behandling af plastaffaldet i pyrolyseanlægget, produceres råvarer som kan udnyttes af andre virksomheder til fremstilling af nye produkter.

Da virksomhedens aktiviteter er omfattet af standardvilkår, skal der ved ansøgning ikke redegøres for bedst tilgængelig teknik indenfor de områder standardvilkårene dækker. Miljøstyrelsen har udarbejdet standardvilkår, så de er repræsentative for de typiske virksomheder indenfor en bestemt branche, og vilkårene er baseret på den bedst tilgængelige teknik inden for branchen.

Skive Kommune finder det af ressourcemæssige og miljømæssige hensyn, er bedre at opgradere plastaffaldet til nye råvarer end at afbrænde plastaffaldet på et affaldsforbrændingsanlæg.

## 4.7. Samlet konklusion

På grundlag i oplysningerne i virksomhedens ansøgning om miljøgodkendelse, har Skive Kommune samlet vurderet, at etablering og drift af Quantafuel Denmark ApS på GreenLab kan ske uden væsentlig påvirkning af miljøet, når driften sker i overensstemmelse med denne godkendelse.

Skive Kommune finder at det ansøgte kan imødekommes idet virksomheden

- har truffet de nødvendige foranstaltninger til at forebygge og begrænse forureningen ved anvendelse af den bedst tilgængelige teknik, og
- i øvrigt kan drives på stedet uden at påføre omgivelserne forurening, som er uforenelig med hensynet til omgivelsernes sårbarhed og kvalitet.

## 5. Lovgivning

Virksomhedens indretning og drift skal være i overensstemmelse ansøgning, supplerende oplysninger og de ændringer, der fremgår af beskrivelsen og vilkårene i denne godkendelse. En kopi af miljøgodkendelsen skal til enhver tid være tilgængelig på virksomheden for de personer, der har ansvaret for virksomhedens indretning og drift.

Miljøgodkendelsen er gyldig straks efter modtagelsen.

Fremtidige nye aktiviteter, ændringer eller udvidelser såvel bygningsmæssigt som driftsmæssigt, som kan indebære forurening, herunder affaldsfrembringelse, må ikke påbegyndes, før der foreligger en afgørelse fra kommunen. Det er kommunen, der afgør om godkendelse er nødvendig (miljøbeskyttelseslovens §§ 33 og 37).

Tilsynsmyndigheden skal tage godkendelsen op til revurdering og om nødvendigt meddele påbud eller forbud, hvis der fremkommer nye oplysninger om skadevirkninger ved forurening og dette ikke kunne forudses ved godkendelsens meddelelse, eller hvis forureningen er væsentlig større eller anderledes end forudsat i godkendelsen, jfr. Miljøbeskyttelseslovens § 41a, stk. 1 og 2.

Vilkår kan i henhold til miljøbeskyttelseslovens § 72, stk. 2 til enhver tid ændres for at forbedre virksomhedens kontrol med egen forurening eller for at opnå et mere hensigtsmæssigt tilsyn.

## 6. Bortfald af godkendelsen

Godkendelsen bortfalder, hvis den ikke er udnyttet inden 2 år fra godkendelsesdatoen.

Godkendelsen bortfalder, hvis de godkendelsespligtige aktiviteter ikke har været i drift i 3 på hinanden følgende år, jf. miljøbeskyttelseslovens § 78a, stk. 1.



## 7. Anden lovgivning

Opmærksomheden henledes på, at denne godkendelse efter Miljøbeskyttelsesloven ikke fritager virksomheden for de nødvendige tilladelser/anmeldelser i henhold til anden lovgivning.

### 7.1. VVM-screening

Skive Kommune har gennemført en screening af projektet iht. Bekendtgørelse af lov om miljøvurdering af planer og programmer og af konkrete projekter (VVM). LBK nr 448 af 10/05/2017.

Pyrolyseanlægget er omfattet af bilag 2 punkt 11. Andre anlæg, b) Anlæg til bortskaffelse af affald.

På baggrund af oplysningerne modtaget i virksomhedens VVM anmeldelse (vedlagt som bilag 2) og i ansøgningen om miljøgodkendelse afgør Skive Kommune, at virksomheden ikke vil kunne påvirke miljøet væsentligt og derfor ikke er VVM-pligtig.

Afgørelsen er truffet efter § 21, stk. 1 i VVM-bekendtgørelsen og fremgår af bilag 3.

### 7.2. Habitatbekendtgørelsen

Ifølge § 7 stk. 1 i Bekendtgørelse om udpegning og administration af internationale naturbeskyttelsesområder samt beskyttelse af visse arter nr. 408 af 1. maj 2007 skal der før, der træffes afgørelse efter miljøbeskyttelseslovens § 33 foretages en vurdering af, om projektet kan påvirke et Natura 2000-område væsentligt (habitatområder og fuglebeskyttelsesområder samt Ramsarområder). Dette omfatter en vurdering af projektets potentielle indflydelse på udpegningsgrundlaget (naturtyper samt arter) for de internationale naturbeskyttelsesområder.

Virksomheden etableres på tidligere landbrugsjord, med mere end 200 meter til nærmeste beskyttede natur (Kåstrup Bæk og engareal mod øst).

#### Vurdering i forhold til habitatdirektivets bilag IV arter

Arter beskyttet ifølge habitatdirektivets bilag IV må ikke indfanges, slås ihjel eller forstyrres med vilje, og deres yngle- og rasteområder må ikke beskadiges eller ødelægges.

I henhold til Amphi Consults notat om kortlægning af bilag IV arter i forbindelse med miljøvurdering af GreenLab Skive af 22. juni 2016 er der registreret følgende bilag IV arter i og omkring lokalplanområdet: oddere og sydflagermus. Skive Kommune har ikke kendskab til andre bilag IV arter i området.

Skive Kommune vurderer, på baggrund af virksomhedens beliggenhed i forhold til levesteder for bilag IV arter (vandløb, søer og eng), at hverken yngle- eller rasteområder for bilag IV-arter påvirkes væsentligt.

#### Vurdering i forhold til internationale naturbeskyttelsesområder

Afstanden til nærmeste habitatområde (Karup Å) er ca. 9 km, til nærmeste fuglebeskyttelsesområde (Lovns bredning) ca. 10 km og nærmeste Ramsarområde (ved Livø) er ca. 22 km.

Skive Kommune vurderer, at etablering af virksomheden i lokalplanområdet ikke vil påvirke arter eller naturtyper på udpegningsgrundlaget.

### 7.3. Risikobekendtgørelsen

Virksomhedens aktiviteter er ikke omfattet af Bekendtgørelse om kontrol med risikoen for større uheld med farlige stoffer, Nr. 372 af 25. april 2016, da den producerede mængde af diesel og benzin ikke overskrider tærskemængderne for disse stoffer.

## 8. Offentliggørelse og retsbeskyttelse

Afgørelsen offentliggøres ved annoncering på kommunens hjemmeside den 9. november 2017. Derudover orienteres en række interessenter direkte jf. liste over modtagere af kopi af afgørelsen.

Miljøgodkendelsen kan i klageperioden ses på kommunens hjemmeside [www.skivekommune.dk](http://www.skivekommune.dk).

I henhold Miljøbeskyttelsesloven er denne godkendelse omfattet af en 8-års beskyttelsesperiode for miljøbetingede indgreb i virksomhedens drift. Undtagelser herfra er angivet i lovens § 41a, stk. 2. Virksomhedens egenkontrol er undtaget retsbeskyttelsesperioden, idet Miljøbeskyttelseslovens § 72 giver tilsynsmyndigheden mulighed for løbende at revidere denne.

## 9. Klage og søgsmål

Hvis du ønsker at klage over denne afgørelse, kan du klage til Natur- og Fødevarerklagenævnet. Du klager via Klageportalen, som du finder et link til på forsiden af [www.nmkn.dk](http://www.nmkn.dk). Klageportalen ligger på [www.borger.dk](http://www.borger.dk) og [www.virk.dk](http://www.virk.dk). Du logger på [www.borger.dk](http://www.borger.dk) eller [www.virk.dk](http://www.virk.dk), ligesom du plejer, typisk med NEM-ID. Klagen sendes gennem Klageportalen til den myndighed, der har truffet afgørelsen. En klage er indgivet, når den er tilgængelig for myndigheden i Klageportalen. Du skal som privat betale et gebyr på 900 kr. Virksomheder og organisationer skal betale 1.800 kr. Du betaler gebyret med betalingskort i Klageportalen.

Natur- og Miljøklagenævnet skal som udgangspunkt afvise en klage, der kommer uden om Klageportalen, hvis der ikke er særlige grunde til det. Hvis du ønsker at blive fritaget for at bruge Klageportalen, skal du sende en begrundet anmodning til den myndighed, der har truffet afgørelse i sagen. Myndigheden videresender herefter anmodningen til Natur- og Miljøklagenævnet, som træffer afgørelse om, hvorvidt din anmodning kan imødekommes.

Klagen skal være modtaget inden 4 uger fra offentliggørelsen dvs. inden onsdag den 7. december indenfor kommunens åbningstid.

Du kan læse mere om gebyrordningen og klage på Natur- og Miljøklagenævnets hjemmeside (<http://nmkn.dk/klage/>).

Følgende kan klage: Ansøgeren, Sundhedsstyrelsen - Embedslægeinstitutionen Nord samt enhver, der må antages at have en individuel, væsentlig interesse i sagens udfald. Der kan desuden klages af visse organisationer, som angivet i lovens §§ 99-100.

Ansøgeren vil få besked, hvis andre klager over afgørelsen. Herudover orienterer Miljøstyrelsen ikke virksomheden.

Virksomheden vil kunne udnytte miljøgodkendelsen, mens Natur- og Miljøklagenævnet behandler en eventuel klage, medmindre nævnet bestemmer noget andet. Forudsætningen for det er, at virksomheden opfylder de vilkår, der er stillet i godkendelsen. Udnyttelse af miljøgodkendelsen indebærer dette dog ingen begrænsning for Natur- og Miljøklagenævnets mulighed for at ændre eller ophæve godkendelsen.

Der gøres opmærksom på, at der til enhver tid er adgang til aktindsigt i de resultater af virksomhedens egenkontrol, som tilsynsmyndigheden har, samt i sagen i øvrigt.

Søgsmål: Ifølge miljøbeskyttelseslovens § 101 kan afgørelsen prøves ved domstolene. Sag skal anlægges inden 6 måneder efter, at afgørelsen er offentliggjort.

Kopi er sendt til:

Sundhedsstyrelsen - Embedslægeinstitutionen Nord [senord@sst.dk](mailto:senord@sst.dk)

Linda Nørgaard Kristensen og Per Nørgaard Kristensen, Næstildvej 10A, 7860 Spøttrup