
Miljøgodkendelse

Udvidelse af husdyrproduktionen på Brændemosevej 31, 4400 Kalundborg

**Miljøgodkendelse er givet til:
CVR-nummer: 18490730
Protekta Farms A/S
Brændemosevej 31
4400 Kalundborg**

Annonceringsdato: 14. juli 2015



Miljøgodkendelse

Kalundborg Kommune meddeler miljøgodkendelse til udvidelse af husdyrbruget på Brændemosevej 31, 4400 Kalundborg. Produktionen ændres/udvides fra 739,69 dyreenheder til 765,38 dyreenheder.

Kalundborg Kommune vurderer, at svineholdet på Brændemosevej 31 kan drives på en miljømæssig forsvarlig måde uden væsentlig påvirkning af det omkringliggende miljø.

Tillægsgodkendelsen gives på vilkår til husdyrbrugets drift. Vilkårene er stillet på baggrund af de oplysninger der er givet i forbindelse med ansøgningen, gældende vejledninger samt oplysninger, der er fremkommet under sagsbehandlingen.

Miljøgodkendelsen indeholder en miljøteknisk beskrivelse af virksomheden og en vurdering af virksomhedens miljøforhold.

Baggrund

Tidligere Kalundborg Kommune meddelte den 9. maj 2006 miljøgodkendelse til husdyrbruget på Brændemosevej 31. Godkendelsen blev givet efter miljøbeskyttelsesloven.

Kalundborg Kommune modtog den 12. december 2014 Landboforeningen Gefions ansøgning om ændring/udvidelse af dyreholdet.

Husdyrbrugets hidtidige miljøgodkendte produktion er på 1.215 årssøer, 32.800 smågrise (7,2-32 kg), 11.800 slagtesvin (32-102 kg), 1.200 polte (32-102 kg) og 2 heste (> 700 kg) svarende til 739,69 dyreenheder. Produktionen ønskes øget/ændret til 1.400 årssøer, 49.000 smågrise (7,2-30 kg), 7.425 slagtesvin (30-112 kg) og 1.000 polte (50-107 kg) svarende til 765,38 dyreenheder.

Virksomhedens grunddata fremgår af tabel 1.

Tabel 1: Husdyrbrugets grunddata.

Bedriftens adresse	Brændemosevej 31, 4400 Kalundborg
Ejendomsnummer	3260011019
Matrikelnumre	31a, Brændemose, Raklev m.fl.
Listebetegnelse	§ 12 godkendt svinebrug
CVR-nummer	18490730
P-nummer	1003551742
CHR-nummer	16152
Kontaktperson	Ejer: Anders Jacobsen, Nostrupvej 57, 4400 Kalundborg

Det ansøgte er omfattet af § 12, stk. 2 i husdyrloven (lov nr. 1572 om miljøgodkendelse m.v. af husdyrbrug af 20. december 2006 med senere ændringer). Det ansøgte kræver en ny godkendelse efter reglerne i husdyrloven og kan ikke behandles som et tillæg til den nuværende miljøgodkendelse og Kalundborg Kommune skal således foretage en samlet vurdering af husdyrbrugets aktiviteter.

Det betyder, at ejendommens nuværende miljøgodkendelse erstattes med denne godkendelse.

Vilkår for miljøgodkendelsen

Husdyrbruget skal placeres, indrettes og drives i overensstemmelse med de oplysninger, der fremgår af den miljøtekniske beskrivelse og vurdering. Husdyrbruget skal leve op til generel gældende lovgivning samt nedenstående vilkår.

Miljøgodkendelsen meddeles på følgende vilkår:

Grundvilkår

1. Husdyrbruget godkendes til et dyrehold på maksimalt 765,38 dyreenheder, der fordeler sig på 1.400 årssøer, 49.000 smågrise (7,2-30 kg), 7.425 slagtesvin (30-112 kg) og 1.000 polte (50-107 kg).
2. Godkendelsen skal udnyttes inden for en frist på 2 år.

Indretning af anlægget

3. Renovering og nyetablering af stalde skal udføres jf. Byggeblad 102.09-22 omhandlende valg af materialer.
4. Staldene skal indrettes i overensstemmelse med skemaet:

Staldnr.	Dyr	Antal	Stier	Staldtype
1	Drægtige søer	578	370	Løsgående - delvis spalte
2	Slagtesvin	7.425	1.730	Delvis spalte 50-75 % fast
3	Smågrise	49.000	6.800	Toklimastald - delvis spalte
4	Farestald	986	251	Kassestier - delvis spalte
5	Løbestald	158	122	Individuelt opstaldning - delvis spalte
6	Drægtige søer	401	295	Løsgående - delvis spalte
7	Løbestald	263	203	Individuelt opstaldning - delvis spalte
8	Polte	1.000	250	Delvis spalte 50-75 % fast
9	Farestald	414	104	Kassestier - delvis spalte

Ventilationsforhold

5. Afkast fra mekaniske staldventilationer skal være opadrettet og ventilationsåbningen må ikke være afdækket. Afkastet skal føres mindst 0,7 m over tagflade.
6. Renholdelse og service af husdyrbrugets ventilationssystem skal minimum foregå årligt og tidspunktet fremgå af egenkontrol-journalen.

Renholdelse

7. Der skal til stadighed opretholdes en god staldhygiejne, herunder tørhed af stiernes/båsenes og foderarealernes bund, dyrenes renhed, renholdelse af støv- og smudsbelægning i stalden, renholdelse af fodersystemet mv.

Foder

8. Der må ikke forekomme oplag af foder på anlægget, som kan give anledning til forurening af jord og vandmiljø.
9. Der skal minimum 1 gang årligt udarbejdes en optimeret foderplan med anvendelse af fasefodring og tilsætning af fytase. Foderplanerne skal kunne fremvises ved tilsyn.

10. Den totale mængde P af slagtesvin pr. år må maksimalt være 0,6357. Dette giver for hele slagtesvinsproduktionen (7.425 slagtesvin) en maksimalt fosforindhold - P af slagtesvin på 4.720 kg P pr. år, svarende til 95 % af normen

"P ab dyr pr. svin" beregnes ud fra følgende ligning: $P \text{ ab dyr pr svin} = ((FE \text{ pr. svin} \times \text{gram fosfor pr. FE})/1000) - ((\text{afgangsvægt} - \text{indgangsvægt}) \times 0,0055 \text{ kg P pr. kg tilvækst})$. Ligningen er fra "type 2" korrektionsformlen for 2014/2015, der er den anvendte norm i ansøgningsystemet. Beregningerne er foretaget under forudsætning af følgende normer: 2,85 FE/kg tilvækst med et indhold af fosfor på 4,65 g fosfor/FE, indgangsvægt på 30 kg og afgangsvægt på 112 kg.

11. Der skal føres en logbog eller en produktionskontrol, hvoraf følgende skal fremgå:

- antal producerede slagtesvin pr. år
- antal årssøer
- antal fravænnede grise/årsso
- fravænningsvægt
- ind- og afgangsvægt af slagtesvin
- foderforbrug pr. g tilvækst af slagtesvin
- foderforbrug pr. årsso
- det gennemsnitlige indhold af fosfor pr. FE i det anvendte slagtesvinefoder og sofoder.

12. P ab dyr skal på baggrund af logbogens eller produktionskontrollens oplysninger beregnes for en sammenhængende periode på minimum 12 måneder umiddelbart efter godkendelsen tages i anvendelse.

13. Der skal udarbejdes en blandeforskrift for foder mindst årligt, såfremt der anvendes hjemmeblandet foder.

14. Logbogen/produktionskontrollen, indlægssedler, blandeforskrifter mv. skal opbevares på husdyrbruget i mindst fem år og forevises på tilsynsmyndighedens forlangende.

Energi

15. Husdyrproduktionens elforbrug skal minimum aflæses årligt og forbruget noteres i egenkontroljournalen.

Vandforbrug

16. Husdyrproduktionens vandforbrug skal minimum aflæses årligt og forbruget noteres i egenkontroljournalen.

Driftsforstyrrelser og uheld

17. Der skal udarbejdes en beredskabsplan eller driftsforskrift, som fortæller, hvornår og hvordan der skal reageres ved uheld, som kan medføre konsekvenser for det eksterne miljø. Planen skal indsendes til Kalundborg Kommune senest når godkendelsen tages i brug.

18. Beredskabsplanen skal udføres jævnfør bilag 5 og som minimum indeholde:

- o Procedurer, som beskriver relevante tiltag med henblik på at "stoppe ulykken/uheldet" og begrænse udbredelsen.

- Oplysninger om hvilke interne/eksterne personer og myndigheder, der skal alarmeres og hvordan.
- Kortbilag over bedriften med angivelse af miljøfarlige stoffer, afløbs- og drænsystemer og vandløb mm.
- En opgørelse over materiel der er tilgængeligt på bedriften, eller som kan skaffes med kort varsel, der kan anvendes i forbindelse med afhjælpning, inddæmning og opsamling af spild/lækage, som kan medføre konsekvenser for det eksterne miljø.

19. Beredskabsplanen skal være tilgængelig på ejendommen, og kendt af husdyrbrugets ansatte.

Olie og kemikalier

20. Tankning af diesel skal til enhver tid ske på en plads med fast og tæt bund, enten med afløb til olieudskiller eller således at spild kan opsamles, og at der ikke er mulighed for afløb til jord, kloak, overfladevand eller grundvand.

Gødningshåndtering

21. Gylleudbringning og tømning af slanger efter udpumpning af gylle skal ske på en sådan måde, at berørte naboer generes mindste muligt.

22. Såfremt der ved en eller flere af gyllebeholderne etableres fast pumpeudstyr, skal påfyldning af gyllevogne ske på befæstet læsseplads. Eventuelt spild på læssepladsen skal ledes til opsamlingsbeholder og derefter tilbage i gyllebeholderen.

23. 39 % af den producerede husdyrgødning svarende til 7.380 m³ skal opbevares i buffertanke væk fra anlægget.

Lugt

24. Såfremt der efter kommunens vurdering opstår væsentlige lugtgener, der vurderes at være væsentligt større, end der kan forventes ifølge grundlaget for miljøvurderingen, kan kommunen meddele påbud om, at der skal indgives og gennemføres projekt for afhjælpende foranstaltninger.

Transport

25. Al planlagt transport til og fra ejendommen skal som hovedregel begrænses til hverdage i tidsrummet 07.00 – 18.00. Undtagelser fra hovedreglen omfatter bl.a. markarbejde i højsæsonerne.

26. Flytning af gylle til husdyrbrugets buffertanke må kun finde sted på hverdage og i tidsrummet 07.00 – 18.00.

Støj

27. Virksomheden skal, for egen regning, dokumentere, at støjvilkår overholdes, hvis tilsynsmyndigheden finder det påkrævet. Dokumentation for overholdelse af støjkravene kan være i form af målinger i ejendommens omgivelser (under fuld drift) eller kildestyrkemålinger ved de enkelte støjkilder kombineret med beregninger efter den fælles nordiske beregningsmodel for industristøj.

28. Virksomhedens bidrag til støjbelastningen i omgivelserne må ikke overstige følgende værdier, målt ved nabobeboelser eller deres opholdsarealer:

Mandag-fredag Kl. 7-18 (8 timer) Lørdag Kl. 7-14 (7 timer)	Alle dage Kl. 18-22 (1 time) Lørdag Kl. 14-18 (4 timer) Søn- og helligdage Kl. 7-18 (8 timer)	Alle dage Kl. 22-7 (½ time)	Alle dage Kl. 22-7 Maksimal værdi
55 dB(A)	45 dB(A)	40 dB(A)	55 dB(A)

Støjbidraget (bortset fra maksimalværdien) måles som det ækvivalente, konstante, korrigerede støjniveau i dB(A) (re. 20 µPa). Tallene i parenteserne angiver midlingstiden inden for den pågældende periode.

Skadedyr

29. Der skal overalt på ejendommen foretages effektiv fluebekæmpelse som minimum i overensstemmelse med de nyeste retningslinjer fra Statens Skadedyrlaboratorium.

30. Opbevaring af foder skal ske på en sådan måde, at der ikke opstår risiko for tilhold af skadedyr (rotter m.v.).

Affald

31. Virksomhedens medicinaffald, veterinære affald m.v. skal opbevares utilgængeligt for uvedkommende og bortskaffes efter reglerne om ikke-genanvendeligt farligt affald og klinisk risikoaffald i kommunens regulativ for erhvervsaffald.

32. Der skal foretages registrering af dato og mængde for afhentning/bortskaffelse af farligt affald. Registreringen gælder som minimum spildolie, kemikalie- og medicinrester.

Arealer

33. Der må ikke udbringes husdyrgødning til ejendommens arealer før der foreligger en arealgodkendelse hertil efter husdyrlovens § 16.

Egenkontrol og management

34. Egenkontrol-driftsjournalen skal som minimum indeholde:

- Årlig opgørelse af antallet af dyreenheder, fordelt på typer af dyr og vægtintervaller, samt dokumentation herfor i form af udskrifter fra bedriftsløsning, CHR-registret eller lignende.
- Opgørelse over husdyrgødning der overføres til tredjemand
- Oplysninger om væsentlige driftsforstyrrelser eller uregelmæssigheder, der har – eller kan have miljømæssig betydning. Der redegøres for type omfang og afhjælpende foranstaltninger.
- Herudover krav til egenkontrollen stillet i godkendelsens øvrige vilkår.

35. Bedriften skal indtænke BAT i den daglige drift. Driftsherren skal ved tilsyn redegøre for ejendommens gennemførte og planlagte BAT-tiltag. Herunder tiltag til bedre management samt reduktion af ressourceforbrug og affaldsproduktion.

Ophør

36. Ved bedriftens ophør skal der indsendes en plan til tilsynsmyndigheden, der beskriver de nødvendige foranstaltninger for at undgå fremtidig forureningsfare. Omfang og indhold af planen, samt tidsplan for hvornår foranstaltningerne skal være udført, skal accepteres af tilsynsmyndigheden.

Øvrige bestemmelser

Godkendelsen bortfalder, hvis den ikke er udnyttet inden 2 år fra miljøgodkendelsens datering, jf. vilkår 2. Det vil sige, at der er indsat et dyrehold svarende til opstart af den ansøgte produktion.

Hvis miljøgodkendelsen ikke har været udnyttet helt eller delvist i 3 på hinanden følgende år betragtes det som kontinuitetsbrud, og den del af godkendelsen, der ikke har været udnyttet de seneste 3 år, bortfalder. Naturlige produktionsudsving betragtes i den sammenhæng ikke som kontinuitetsbrud.

Bedriften skal til enhver tid leve op til gældende regler i love og bekendtgørelser også hvis disse regler måtte være skærpente i forhold til denne godkendelse.

Driften af arealerne må ikke ændres på en måde, der kan indebære forøget forurening eller andre virkninger på miljøet, uden kommunalbestyrelsens forudgående godkendelse af ændringen.

Husdyrbruget er omfattet af § 39 i Husdyrgodkendelsesloven. Efter denne paragraf kan tilsynsmyndigheden påbyde afhjælpende foranstaltninger, hvis virksomhedens drift medfører væsentlig forurening eller uhygiejniske forhold.

Der gøres desuden opmærksom på Husdyrgodkendelseslovens § 52. Heraf fremgår, at den ansvarlige for forhold eller indretninger, der kan give anledning til forurening, straks skal underrette tilsynsmyndigheden, såfremt driftsforstyrrelser eller uheld medfører væsentlig forurening eller indebærer fare herfor.

Afgørelsen er ikke afhængig af ejendommens ejerforhold, og en eventuel anden ejer er forpligtet af afgørelsen.

Kommunen skal endvidere gøre opmærksom på, at det er ansøgers ansvar at indhente eventuelle dispensationer og tilladelser efter anden lovgivning.

Retsbeskyttelse

Vilkårene i godkendelsen er omfattet af 8 års retsbeskyttelse, jf. husdyrgodkendelseslovens § 40. Det betyder, at tilsynsmyndigheden som udgangspunkt ikke kan stille nye krav til driften før der er forløbet 8 år med mindre.

- 1) der er fremkommet nye oplysninger om forureningens skadelige virkning,
- 2) forureningen medfører miljømæssige skadevirkninger, der ikke kunne forudses ved godkendelsens meddelelse,
- 3) forureningen i øvrigt går ud over det, som blev lagt til grund ved godkendelsens meddelelse,
- 4) væsentlige ændringer i den bedste tilgængelige teknik skaber mulighed for en betydelig nedbringelse af emissionerne, uden at det medfører uforholdsmæssigt store omkostninger,
- 5) det af hensyn til driftssikkerheden i forbindelse med processen eller aktiviteten er påkrævet, at der anvendes andre teknikker.

Tilsynsmyndigheden skal regelmæssigt tage godkendelsen op til revurdering. Første revurdering skal foretages efter 8 år.

Offentlighedsfaser

Det er første gang at der meddeles miljøgodkendelse til husdyrbruget efter husdyrloven. Det er derfor kommunens vurdering, at udvidelsen er omfattet af den udvidede offentlighedsprocedure, der følger af godkendelser omfattet af husdyrlovens § 12, stk. 2.

Kalundborg Kommune har således i perioden fra 30. december 2014 til 20. januar 2015 foretaget en offentlig forannoncering.

I forbindelse med forannonceringen indkom der bemærkninger fra en række omkringboende til husdyrbruget. Bemærkningerne er blevet behandlet i den miljøtekniske beskrivelse og vurdering

Kalundborg Kommune sendte i perioden fra 6. maj 2015 til 17. juni 2015 et udkast til miljøgodkendelse i høring hos naboer og parter.

I forbindelse med høringen indkom der bemærkninger fra en enkelt nabo. Høringssvaret er behandlet i den miljøtekniske beskrivelse og vurdering.

Den 9. juni afholdte Kalundborg Kommune derudover et møde mellem de nærmeste naboer og husdyrbruget. Mødet er kommenteret i den miljøtekniske beskrivelse og vurdering

Klagevejledning

Afgørelser efter husdyrloven kan påklages til Natur- og Miljøklagenævnet, jf. husdyrlovens § 76, stk. 1. Klagefristen er 4 uger fra afgørelsen offentliggøres, jf. § 79, stk. 1.

Klager skal indgives via Natur- og Miljøklagenævnets Klageportal.

Du finder vejledning og link til Klageportalen her:

www.nmkn.dk/klage/hvordan-klager-du

På ovenstående hjemmeside findes også information om, hvordan du kan anmode om at blive undtaget fra brug af Klageportalen og hvordan processen så forløber.

Det koster 500 kr. at klage til Natur- og Miljøklagenævnet. Gebyret indbetales ved oprettelsen af klagen på Klageportalen og behandlingen af klagen begynder ikke før gebyret er indbetalt. Pengene refunderes, hvis der du får medhold i klagen. Vejledning om gebyrordningen kan findes på Natur- og miljøklagenævnets hjemmeside www.nmkn.dk.

Miljøgodkendelsen vil blive offentliggjort på Kalundborg Kommunes hjemmeside den 14. juli 2015. Klagefristen er senest den 11. august 2015.

Det skal bemærkes, at et projekt godt kan igangsættes, selvom der klages over afgørelsen, med mindre Natur- og Miljøklagenævnet tillægger klagen opsættende virkning for projektet. Udnyttelse af en påklaget afgørelse sker på ansøgers egen regning og risiko da Natur- og Miljøklagenævnet efterfølgende kan ændre eller ophæve en tilladelse, godkendelse eller dispensation efter loven.

Hvis afgørelsen ønskes prøvet ved en domstol, skal sagen være anlagt inden 6 måneder efter endelig afgørelse, jf. husdyrlovens § 90. Fristen regnes fra annonceringsdatoen.

Miljøgodkendelsen er udarbejdet af

Frederik Lund Weinreich / chso

Agronom

Direkte 59 53 52 47

frederik.weinreich@kalundborg.dk

Vedlagt er:

Miljøteknisk beskrivelse og vurdering

Uddrag fra Husdyrloven vedr. klage og søgsmål

Kopi af miljøgodkendelsen er sendt til følgende:

Nabo: Tom Hansen vibesand@mail.dk

Nabo: Eva Christiansen: mehchristiansen@hotmail.com

Nabo: Poul Erik Hansen: poeh@hotmail.dk

Nabo: Allan Jensen, Illerup Sand 22, 4400 Kalundborg

Omkringboende: Frederik Riisgaard: frederik_riisgaard@yahoo.com

Landboforeningen Gefion, att.: Pii Krogsgaard, E-mail: pkrg@gefion.dk

Sundhedsstyrelsen, Embedslægeinstitutionen Sjælland, E-mail: sil@sst.dk

Danmarks Naturfredningsforening, E-mail: dn@dn.dk

Danmarks Naturfredningsforening, Kalundborg afdeling, E-mail: dnkalundborg-sager@dn.dk

Friluftsrådet, E-mail: kreds14@friluftsradet.dk

Danmarks Sportsfiskerforbund, E-mail: post@sportsfiskerforbundet.dk

og lbt@sportsfiskerforbundet.dk

Lokalafdelingen af Danmarks Sportsfiskerforbund, E-mail: mkh@ka-net.dk

Dansk Ornitologisk Forening, E-mail: natur@dof.dk

Lokalafdelingen af Dansk Ornitologisk Forening, E-mail: kalundborg@dof.dk

Det Økologiske Råd, E-mail: husdyr@ecocouncil.dk

Arbejderbevægelsens Erhvervsråd, E-mail: ae@aeraadet.dk

Ferskvandsfiskeriforeningen for Danmark, E-mail: nb@ferskvandsfiskeriforeningen.dk

Uddrag fra husdyrgodkendelsesloven vedr. klage og søgsmål

Kapitel 7

Klage og søgsmål

§ 76. Medmindre andet fremgår af lovens bestemmelser, jf. dog § 78, kan kommunalbestyrelsens afgørelser og beslutninger efter loven eller regler, der er fastsat med hjemmel i loven, påklages til Natur- og Miljøklagenævnet som sammensat efter § 5, stk. 1, nr. 1, i lov om Natur- og Miljøklagenævnet.

Stk. 2. Tilsvarende gælder for afgørelser truffet af miljøministeren i medfør af § 65 og afgørelser truffet af miljøministeren i medfør af §§ 50, 51 og 53 i sager, hvor ministeren har besluttet at overtage kommunalbestyrelsens beføjelser i medfør af § 65.

§ 77. Klage til Natur- og Miljøklagenævnet indgives skriftligt til den myndighed, der har truffet afgørelsen. Myndigheden skal, hvis den vil fastholde afgørelsen, snarest og som udgangspunkt ikke senere end 3 uger efter klagefristens udløb videresende klagen til Natur- og Miljøklagenævnet. Klagen skal ved videresendelsen være ledsaget af den påklagede afgørelse, de dokumenter, der er indgået i sagens bedømmelse, og en udtalelse fra myndigheden med myndighedens bemærkninger til sagen og de anførte klagepunkter.

Stk. 2. Når myndigheden videresender klagen til Natur- og Miljøklagenævnet, sender den samtidig en kopi af sin udtalelse til de i klagesagen involverede med en frist for at afgive bemærkninger til Natur- og Miljøklagenævnet på 3 uger fra modtagelsen.

Stk. 3. Myndigheden skal straks underrette Natur- og Miljøklagenævnet, hvis den, efter at klagen er videresendt til nævnet, inddrages i forhandlinger med adressaten for afgørelsen og klageren om tilpasninger af det ansøgte projekt, der er af betydning for klagen. Natur- og Miljøklagenævnet kan sætte behandlingen af sagen i bero, indtil forhandlingerne er afsluttet. Myndigheden underretter nævnet om resultatet af forhandlingerne, når de er afsluttet.

§ 78. Miljøministeren kan fastsætte regler om, at afgørelser, der enkeltvis er af mindre betydning for beskyttelsen af natur, miljø og landskab, ikke kan påklages til anden administrativ myndighed.

§ 79. Klagefristen er 4 uger fra den dag, afgørelsen eller beslutningen er meddelt. Er afgørelsen eller beslutningen offentligt bekendtgjort, regnes klagefristen dog altid fra bekendtgørelsen.

Stk. 2. Hvis klagefristen udløber på en lørdag eller helligdag, forlænges klagefristen til den følgende hverdag.

§ 80. En klage over et påbud eller forbud efter §§ 39, 42 eller 54 e eller over en afgørelse efter § 50 eller § 51 har opsættende virkning, medmindre Natur- og Miljøklagenævnet bestemmer andet.

Stk. 2. En klage over et påbud eller et forbud, jf. §§ 39, 42 eller 54 e, som kommunalbestyrelsen har besluttet skal efterkommes straks, jf. § 59, har dog ikke opsættende virkning, medmindre Natur- og Miljøklagenævnet bestemmer andet.

Stk. 3. Natur- og Miljøklagenævnet kan beslutte, at en klage over et påbud eller forbud, jf. §§ 39, 42 eller 54 e, skal have opsættende virkning, uanset at kommunalbestyrelsen har besluttet, at en klage ikke skal have opsættende virkning, jf. § 59, stk. 2.

§ 81. En klage over en tilladelse efter § 10, godkendelse efter §§ 11, 12 eller 16 eller dispensation efter § 9 har ikke opsættende virkning, medmindre Natur- og Miljøklagenævnet bestemmer andet, jf. dog stk. 3.

Stk. 2. Bestemmelsen i stk. 1 indebærer ingen begrænsninger i Natur- og Miljøklagenævnets adgang til at ændre eller ophæve en påklaget tilladelse, godkendelse eller dispensation.

Stk. 3. En tilladelse efter § 10 eller godkendelse efter § 11 eller § 12, der indeholder vilkår efter § 27, stk. 1, nr. 2, og stk. 2, må ikke udnyttes før klagefristens udløb. En klage over tilladelser efter § 10 eller godkendelser efter § 11 eller § 12, der indeholder vilkår efter § 27, stk. 1, nr. 2, og stk. 2, har opsættende virkning, medmindre Natur- og Miljøklagenævnet bestemmer andet.

§ 82. Miljøministeren kan fastsætte regler om, at visse tilladelser eller godkendelser ikke må udnyttes inden for klagefristen, og at en klage skal have opsættende virkning.

§ 83. Når klage indgives til kommunalbestyrelsen, underretter kommunalbestyrelsen straks adressaten for den afgørelse, der klages over, om klagen.

§ 84. Kommunalbestyrelsens afgørelser kan påklages af 1) afgørelsens adressat, 2) miljøministeren, når væsentlige nationale eller internationale interesser er berørt, og 3) enhver, der har en individuel, væsentlig interesse i sagens udfald.

Stk. 2. Miljøministerens afgørelser kan påklages af 1) afgørelsens adressat og 2) enhver, der har en individuel, væsentlig interesse i sagens udfald.

Stk. 3. Sundhedsstyrelsen kan påklage afgørelser efter kapitel 3. Sundhedsstyrelsen kan endvidere tillægges klageret i regler, der udstedes i medfør af loven.

Stk. 4. Miljøministeren kan fastsætte regler om, at afgørelser efter loven kan påklages af bestemte myndigheder i andre lande.

§ 85. Danmarks Fiskeriforening kan påklage kommunalbestyrelsens og miljøministerens afgørelser efter bestemmelserne i kapitel 3 og 4, for så vidt angår spørgsmål om forurening af vandløb, søer eller havet.
Stk. 2. Ferskvandsfiskeriforeningen for Danmark kan påklage kommunalbestyrelsens og miljøministerens afgørelser efter bestemmelserne i kapitel 3 og 4, for så vidt angår spørgsmål om forurening af vandløb og søer.
Stk. 3. Arbejderbevægelsens Erhvervsråd kan påklage kommunalbestyrelsens og miljøministerens afgørelser, når væsentlige beskæftigelsesmæssige interesser er berørt.
Stk. 4. Forbrugerrådet kan påklage kommunalbestyrelsens og miljøministerens afgørelser i det omfang, de er væsentlige og principielle.

§ 86. Lokale foreninger og organisationer, der har beskyttelse af natur og miljø som hovedformål, kan påklage afgørelser, som foreningen eller organisationen har ønsket underretning om, jf. § 61.
Stk. 2. Lokale foreninger og organisationer, der efter deres formål varetager væsentlige rekreative interesser, kan påklage afgørelser, som foreningen eller organisationen har ønsket underretning om, jf. § 61, når afgørelsen berører sådanne interesser og klagen har til formål at varetage natur- og miljøbeskyttelse.

§ 87. Landsdækkende foreninger og organisationer, der efter deres vedtægter har beskyttelse af natur og miljø som hovedformål, kan påklage afgørelser truffet med hjemmel i bestemmelserne i kapitel 3, 4 og 5 a.
Stk. 2. Landsdækkende foreninger og organisationer, der efter deres vedtægter har til formål at varetage væsentlige rekreative interesser, kan påklage afgørelser truffet med hjemmel i bestemmelserne i kapitel 3, 4 og 5 a, når afgørelsen berører sådanne interesser og klagen har til formål at varetage natur- og miljøbeskyttelse.

§ 88. Natur- og Miljøklagenævnet kan til efterprøvelse af klageberettigelsen forlange, at foreningen eller organisationen fremsender vedtægterne.

§ 89. En afgørelse i en klagesag skal indeholde en frist for afgørelsens efterkommelse. Når der foreligger særlige forhold, kan det dog bestemmes, at afgørelsen skal efterkommes straks.

§ 90. Søgsmål til prøvelse af afgørelser efter loven eller de regler, der fastsættes i medfør af loven, skal være anlagt inden 6 måneder efter, at afgørelsen eller beslutningen er meddelt. For afgørelser meddelt efter kapitel 5 a er fristen dog 12 måneder. Er afgørelsen eller beslutningen offentligt bekendtgjort, regnes søgsmålsfristen fra bekendtgørelsen.

Miljøteknisk beskrivelse og vurdering

Udvidelse af husdyrproduktionen på Brændemosevej 31, 4400 Kalundborg



Resumé

Gammel Kalundborg Kommune meddelte miljøgodkendelse til ejendommen den 9. maj 2006. Godkendelsen blev udarbejdet efter miljøbeskyttelsesloven, mens indeværende godkendelse skal meddeles efter husdyrloven.

Miljøgodkendelsen indeholder vilkår for virksomhedens drift, indretning og kontrol. Vilkårene er stillet på baggrund af de oplysninger, der er givet i forbindelse med ansøgningen, samt gældende vejledninger og oplysninger der er fremkommet under sagsbehandlingen. I de enkelte afsnit vurderes der hvilke vilkår fra den eksisterende miljøgodkendelse, der er relevante at videreføre i denne miljøgodkendelse.

Beskrivelse af projekt

Der er i dag en miljøgodkendt produktion svarende til af 1.215 årssøer, 32.800 smågrise (7,2-32 kg), 11.800 slagtesvin (32-102 kg), 1.200 polte (32-102 kg) og 2 heste (> 700 kg) svarende til 739,69 dyreenheder (2014 norm). Produktionen ønskes øget/ændret til 1.400 årssøer, 49.000 smågrise (7,2-30 kg), 7.425 slagtesvin (30-112 kg) og 1.000 polte (50-107 kg) svarende til 765,38 dyreenheder (2014 norm).

Udvidelsen foretages i de eksisterende bygninger og opbevaringsanlæg på ejendommen. Derudover opsættes der to klimacontainere.

Husdyrbrugets arealer drives i et separat selskab, hvortil der behandles en ansøgning efter husdyrlovens § 16.

Påvirkning af omgivelserne

Der er i godkendelsen redegjort for, at husdyrbruget lever op til anvendelse af de bedste teknikker (BAT).

Det er beregnet at husdyrbruget lever op til husdyrgodkendelseslovens krav til lugtpåvirkning af naboer, ammoniakemission og udvaskning af næringsstoffer.

Med de stillede vilkår vurderer kommunen, at husdyrbruget ikke medfører væsentlige påvirkninger af omgivelserne i forhold til transport, lys, støj, støv, skadedyr, affald mv.

Kalundborg Kommune vurderer, at svineproduktionen på Brændemosevej 31, 4400 Kalundborg kan drives på en miljømæssig forsvarlig måde.

Indholdsfortegnelse

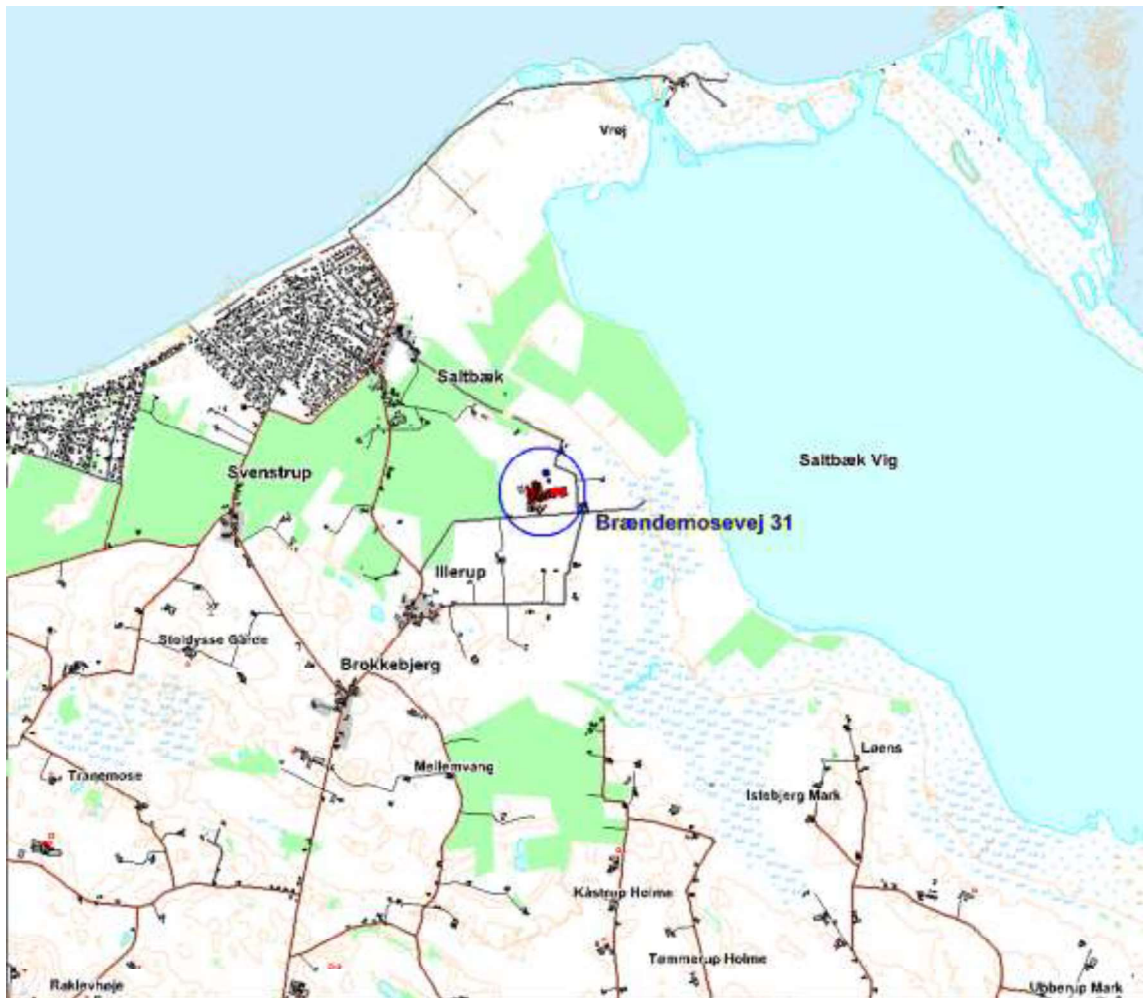
1 Grundforhold.....	4
1.1 Husdyrbrugets lokalisering og planforhold	4
1.3 Varetagelse af de landskabelige værdier	6
1.4 Produktion og gennemførelse	6
1.5 Biaktiviteter	7
2 Husdyrbrugets anlæg	8
2.1 Fastsættelse af bedst tilgængelige teknik BAT	8
2.1.2 Det generelle ammoniakreduktionskrav	10
2.2 Indretning og drift af anlægget.....	11
2.2.1 Indretning af stalde	11
2.2.2 Ventilation.....	13
2.2.3 Rengøring og overbrusning.....	14
2.2.4 Foder.....	14
2.2.5 Energi.....	16
2.2.6 Vandforbrug	17
2.2.7 Spildevand	18
2.2.8 Driftsforstyrrelser eller uheld	19
2.2.9 Olier og kemikalier	20
2.4 Forurening og gener fra husdyrbrugets anlæg	22
2.4.1 Påvirkning af natur	22
2.4.2 Lugt	24
2.4.3 Transport	27
2.4.4 Lys	29
2.4.5 Støj	29
2.4.6 Støv	31
2.4.7 Skadedyr	31
2.5 Husdyrbrugets affald	31
3 Husdyrbruget arealer	33
4 Husdyrbrugets egenkontrol og management	34
5 Alternative muligheder	36
6 Husdyrbrugets ophør.....	37
7 Offentlighedsfaser.....	38
7.1 Inddragelse af offentligheden	38
7.2 Høring	39
8 Bilagsoversigt.....	40

1 Grundforhold

Indledningsvis gennemgås husdyrbrugets lokalisering, den ønskede produktion og gennemførelse af projektet.

1.1 Husdyrbrugets lokalisering og planforhold

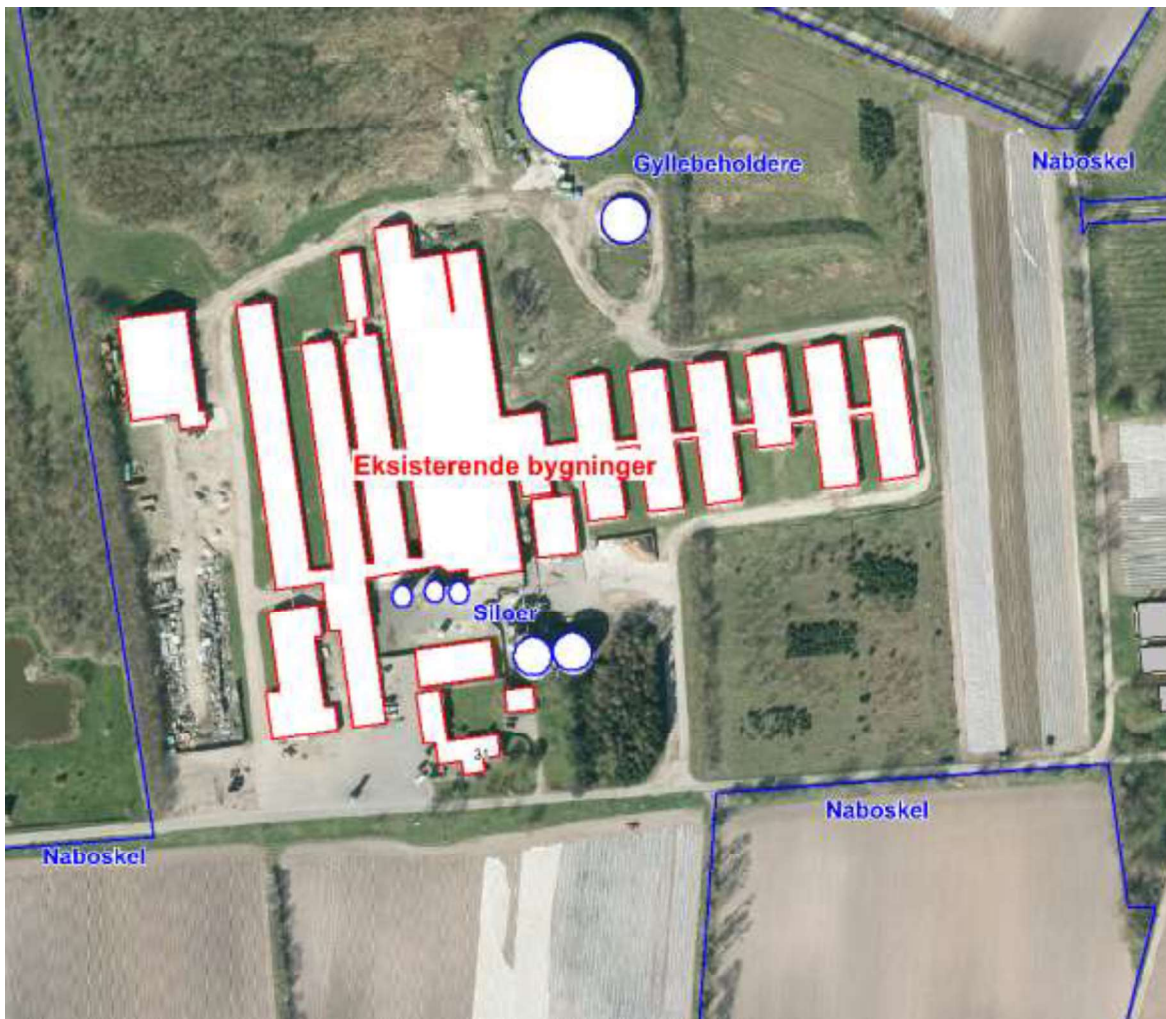
Husdyrbrugets anlæg ligger vest for Saltbæk Vig ca. 4 km nord for Kalundborg, jævnfør oversigtskortet i figur 1.1, hvor lokaliseringen af ejendommens anlæg er markeret.



Figur 1.1: Lokalisering af husdyrbrugets anlæg.

1.2 Ejendommens planforhold

Udvidelsen foregår i de eksisterende bygninger på ejendommen. Placeringen af ejendommens bygninger fremgår af figur 1.2.



Figur 1.2: Oversigtstegning med angivelse af nye bygninger på ejendommen.

Anlæggets placering i forhold til de i Husdyrgodkendelseslovens kapitel 2 listede afstandskrav er angivet i tabel 1.1. For nærmere beskrivelse og vurdering af husdyrbrugets anlæg henvises til kapitel 2.

Tabel 1.1: Afstande fra anlæg til de i kapitel 2 listede afstandskrav

	Afstand fra anlægget	Afstandskrav jævnfør kapitel 2 i husdyrloven
Nabobeboelse	130 meter	50 meter
Byzone/område udlagt til boligformål	Ca. 1.250 meter	50 meter
Ikke almene vandforsyningsanlæg	Ca. 60 meter	25 meter
Almene Vandforsyningsanlæg	> 50 meter	50 meter
Vandløb, dræn og søer	35 meter	15 meter
Offentlig vej og privat fællesvej	Ca. 40 meter	15 meter
Levnedmiddelvirksomhed	> 25 meter	25 meter
Beboelse på samme ejendom	>15 meter	15 meter
Naboskel	38 meter	30 meter
Naturområder omfattet af HGL § 7	Ca. 500 meter	10 meter

Vurdering og vilkår

Husdyrlovens afstandskrav er overholdt for husdyrbrugets anlæg.

1.3 Varetagelse af de landskabelige værdier

Selve anlægget ligger i et område, der i kommuneplanen er udpeget som "landskab med generelle beskyttelsesinteresser". I disse områder har landbruget som udgangspunkt ret til at placere erhvervsmæssige nødvendige bygninger. Anlægget ligger uden for alle byggebeskyttelseslinjer.

Vurdering og vilkår

Da der er tale om et eksisterende staldanlæg, som ikke udvides eller ændres som følge af projektet, vurderer kommunen at der ikke er behov for yderligere afskærmende beplantning i forbindelse med udvidelsen. Der stilles derfor ikke vilkår til etablering af yderligere afskærmende beplantning.

1.4 Produktion og gennemførelse

Ejendommens eksisterende miljøgodkendelse er efter Miljøbeskyttelsesloven. Da der ikke tidligere er meddelt miljøgodkendelse af husdyrbruget efter Husdyrloven kan ændringen som udgangspunkt ikke gives som en tillægsgodkendelse. Denne miljøgodkendelse omfatter således en samlet ny godkendelse af husdyrbruget efter reglerne i husdyrloven. Den nuværende og ansøgte produktion er angivet i tabel 1.2 og 1.3.

Tabel 1.2: Husdyrbrugets nuværende produktion.

Husdyrart	Antal	Vægt (kg)		DE
		Indgang	Udgang	
Årssøer	1.215	-	-	275,99
Smågrise	32.800	7,2	32	157,69
Slagtesvin	10.880	30	102	276,39
Polte	1.200	30	102	28,57
Heste	2	700	-	1,05
DE i alt				739,69

Tabel 1.3: Husdyrbrugets ansøgte produktion.

Husdyrart	Antal	Vægt (kg)		DE
		Indgang	Udgang	
Årssøer	1.400	-	-	318,19
Smågrise	49.000	7,2	30	216,61
Slagtesvin	7.425	30	112	209,73
Polte	1.000	50	107	20,85
DE i alt				765,38

Miljøgodkendelse ønskes udnyttet så snart denne foreligger.

Vurdering og vilkår

Den oprindelige godkendelse indeholder vilkår til produktionens omfang (vilkår 2.1). Dette vilkår udgår/ændres, da produktionen udvides.

Derudover fremgår det af den oprindelige godkendelse, at anlægget skal indrettes i henhold til den miljøtekniske beskrivelse og vurdering, at husdyrgødningsbekendtgørelsens krav skal overholdes, at der skal forefindes et eksemplar af godkendelsen på ejendommen og at ændringer af dyreholdet skal meddeles til Kalundborg Kommune. Disse vilkår vurderes at være omfattet af de generel regler og forudsætninger for godkendelsesproceduren og derfor et underordnede vilkår, der udgår.

Det fremgår af husdyrloven, at kommunen skal sætte en frist for udnyttelse af godkendelsen. Som udgangspunkt er fristen 2 år. Kommunen finder i det konkrete tilfælde ikke anledning til at fastsætte en anderledes frist.

Følgende vilkår vil blive fastsat i miljøgodkendelsen:

- Husdyrbruget godkendes til et dyrehold på maksimalt 765,38 dyreenheder, der fordeler sig på 1.400 årssøer, 49.000 smågrise (7,2-30 kg), 7.425 slagtesvin (30-112 kg) og 1.000 polte (50-107 kg).*
- Godkendelsen skal udnyttes inden for en frist på 2 år.*

1.5 Biaktiviteter

Der er i ansøgningsmaterialet ikke oplyst nogen biaktiviteter på husdyrbruget.

2 Husdyrbrugets anlæg

Dette kapitel omhandler anlæggets indretning og drift, samt en beskrivelse af anlæggets påvirkning af det omkringliggende miljø. Indledningsvis fastsættes husdyrbrugets BAT-niveau, herunder emissionsniveauer for ammoniak og fosfor.

2.1 Fastsættelse af bedst tilgængelige teknik BAT

I forbindelse med ansøgning om miljøgodkendelse skal der foreligge en redegørelse for husdyrbrugets anvendelse af de bedste teknikker (BAT). Det er i husdyrgodkendelsesbekendtgørelsen specificeret, at Miljøstyrelsens BAT-standardvilkår¹ skal anvendes ved fastlæggelsen af BAT-niveauet for den enkelte ejendom. Derudover skal der tages særligt hensyn til en række parametre ved fastsættelse af BAT som gennemgås i vurderingen nedenfor.

Vurdering og vilkår

Der er i det konkrete tilfælde tale om et eksisterende anlæg og det er kommunens vurdering, at der på den konkrete bedrift ikke er redegjort for forhold, der gør, at Miljøstyrelsens vejledende standardvilkår skal fraviges, herunder emissionsgrænser.

Ved fastsættelse af den bedste tilgængelige teknik skal kommunen derudover tage særligt hensyn til en række parametre

1. Anvendelse af teknologi, der resulterer i mindst muligt affald.
Det er kommunens vurdering, at husdyrbruget anvender teknikker, der ikke bidrager væsentligt til affaldsfrembringelse. Der henvises endvidere til afsnit 2.5 om affald.
2. Anvendelse af mindre farlige stoffer.
Det er kommunens vurdering, at husdyrbruget ikke anvender farlige stoffer.
3. Fremme af teknikker til nyttiggørelse og genanvendelse af stoffer, der produceres og forbruges i processen, og affald, hvor det er hensigtsmæssigt.
Det er kommunens vurdering, at husdyrbruget udnytter producerede gødningsstoffer på marken og gennem affaldshåndteringen søger at genanvende affald ved efterlevelse af kommunens erhvervsaffaldsregulativ. Der henvises endvidere til afsnit 2.5 om affald.
4. Sammenlignelige processer, indretninger eller driftsmetoder, som er gennemprøvet med et tilfredsstillende resultat i industriel målestok.
Det er kommunens vurdering, at der er taget højde for sammenlignelige processer i forbindelse med Miljøstyrelsens udarbejdelse af BAT-standardvilkår for den enkelte produktionsgren.
5. Teknologiske fremskridt og udviklingen i den videnskabelige viden.

¹ Miljøstyrelsen har i forlængelse af husdyrgodkendelsesloven udarbejdet en række vejledende BAT-standardvilkår for de enkelte produktionsgrene, herunder emissionsniveauer der vurderes at være opnåelige i nye såvel som eksisterende stalde.

Det er kommunens vurdering, at der er taget højde for den teknologiske udvikling i forbindelse med Miljøstyrelsens udarbejdelse af BAT-standardvilkår for den enkelte produktionsgren.

6. De pågældende emissioners art, virkninger og omfang.
Det er kommunens vurdering, at der er taget højde for emissionernes art virkning og omfang i forbindelse med Miljøstyrelsens udarbejdelse af BAT-standardvilkår for den enkelte produktionsgren.
7. Datoerne for nye eller bestående anlægs ibrugtagning.
Kommunen har taget højde for nye og eksisterende stalde ved fastsættelse af det proportionelle BAT-emissionsniveau.
8. Den tid, der er nødvendig for indførelse af den bedste tilgængelige teknik.
Kommunen vurderer, at husdyrbruget kan leve op til anvendelse af BAT fra det tidspunkt hvor godkendelsen tages i brug.
9. Forbruget og arten af råstoffer, herunder vand, der forbruges i processen, og energieffektiviteten.
Kommunen vurderer anlæggets vand og energiforbrug i afsnittene 2.2.5 og 2.2.6.
10. Behovet for at forhindre eller begrænse emissionernes samlede påvirkning af miljøet til et minimum.
Kommunen finder ikke, at der ved den konkrete ejendom sker særlige påvirkninger af omgivelserne, der fordrer særlige krav til fastlæggelse af BAT-niveau.
11. Behovet for at forhindre uheld og begrænse følgerne heraf for miljøet.
Kommunen fastsætter i afsnit 2.2.8 vilkår med henblik på at forhindre og begrænse påvirkninger ved uheld.
12. Informationer, som offentliggøres af offentlige internationale organisationer, herunder BAT-referencedokumenter, i det omfang disse er relevante for den pågældende type af husdyrbrug.
Der foreligger et BREF-referencedokument² for svin- og fjerkræproduktion af en vis størrelse. Dokumentet beskriver BAT på følgende områder: godt landmandskab, indretning af stalde, vand- og energiforbrug, opbevaring af gødning og anvendelse af gødning. Kommunen behandler de enkelte punkter i de efterfølgende afsnit.

2.1.1 Beregning af BAT-emissionsniveau

Der er i forbindelse med ansøgningen redegjort for, at anlæggets emissionsniveau lever op til de beregnede proportionelle emissionsgrænser, der fremgår af Miljøstyrelsens standardvilkår for den aktuelle produktionsgren. Anlæggets ammoniakemission lever op til BAT-emissionskravet. Ansøger har valgt at nedbringe anlæggets fosforemission ved anvendelse af fodertilpasning.

² BREF-dokument baseret på punkt 6.6 i bilag 1 i IPPC-direktiv 96/61/EF om "Anlæg til intensiv fjerkræ- og svineproduktion".

Vurdering og vilkår

Anlæggets beregnede BAT-emissionsniveau for ammoniak fremgår af tabel 2.1. I beregningen er der taget udgangspunkt i eksisterende stalde.

Tabel 2.1: Beregning af anlæggets ammoniakemissionsniveau ud fra miljøstyrelsens vejl. grænseværdier.

Dyr	Staldsystem	BAT- emissionsniveau	
979 Løbe/drægtige søer	Løsgående - delvis spalte	2,11 kg N/dyr	2.066 kg N/år
421 Løbe/drægtige søer	Individuelt - delvis spalte	1,74 kg N/dyr	733 kg N/år
1.400 diegivende søer	Kassestier - delvis spalte	0,75 kg N/dyr	1.050 kg N/år
49.000 smågrise (7,2-30 kg)	Toklimastald	0,039 kg N/gris*	1.911 kg N/år
7.425 slagtesvin (30 -112 kg)	Delvis spalte (50-75 %)	0,344 kg N/gris**	2.554 kg N/år
1.000 slagtesvinspolte (50-107 kg)	Delvis spalte (50-75 %)	0,256 kg N/gris***	256 kg N/år
Reduktionskrav			8.570 kg N/år

* korrigeret for afvigende vægt - norm x faktor 0,91.

** korrigeret for afvigende vægt - norm x faktor 1,11.

*** korrigeret for afvigende vægt - norm x faktor 0,825.

Det fremgår af IT-husdyransøgningen, at anlæggets ammoniakemission beregnes til 8.544 kg N/år. Ammoniakemissionsniveauet er dermed opfyldt.

Anlæggets beregnede BAT-emissionsniveau for fosfor fremgår af tabel 2.2.

Tabel 2.2: Beregning af anlæggets fosforemissionsniveau ud fra de vejl. grænseværdier.

Dyr	Antal DE	BAT-emissionsniveau	
Søer	318,19 DE	23,9 kg P/DE	7.605 kg P/år
Smågrise	216,61 DE	29,2 kg P/DE	6.325 kg P/år
Slagtesvin/polte	230,58 DE	22,3 kg P/DE	5.142 kg P/år
Samlet			19.072 kg P/år

Det fremgår af IT-husdyransøgningen, at anlæggets samlede fosforemission med optimering af slagtesvinefoderet er beregnet til 19.019 kg P/år. Fosforemissionsniveauet er dermed opfyldt.

Kommunen vurderer og vilkårsfastsætter de enkelte tiltag til nedbringelse af emissionerne i de nedenstående afsnit.

Den oprindelige godkendelse indeholder vilkår til husdyrbrugets anvendelse af renere teknologi og registrering af ressourceforbrug. Kalundborg Kommune har valgt at videreføre vilkåret, men har delt det op i flere enkeltvilkår.

- Bedriften skal indtænke BAT i den daglige drift. Driftsherren skal ved tilsyn redegøre for ejendommens gennemførte og planlagte BAT-tiltag. Herunder tiltag til bedre management samt reduktion af ressourceforbrug og affaldsproduktion.

2.1.2 Det generelle ammoniakreduktionskrav

Husdyrbrugets tab af ammoniak til omgivelser beregnes som summen af emissionen fra stalde og opbevaringsanlæg. Beregningen af emissionen baseres på oplysninger om husdyrholdet, staldanlæg, fodersammensætning og opbevaring af husdyrgødning. Anlæggets emission er 8.548 kg N/år før udvidelsen og 8.544 kg N/år efter udvidelsen.

Vurdering og vilkår

Anlæggets ammoniakemission reduceres med 4 kg N/år i forhold til den nuværende drift på anlægget. Det generelle ammoniakreduktionskrav er for det pågældende projekt en 30 % reduktion af ammoniakemissionen fra alle dele af anlægget, hvor dyretyperne udvides eller

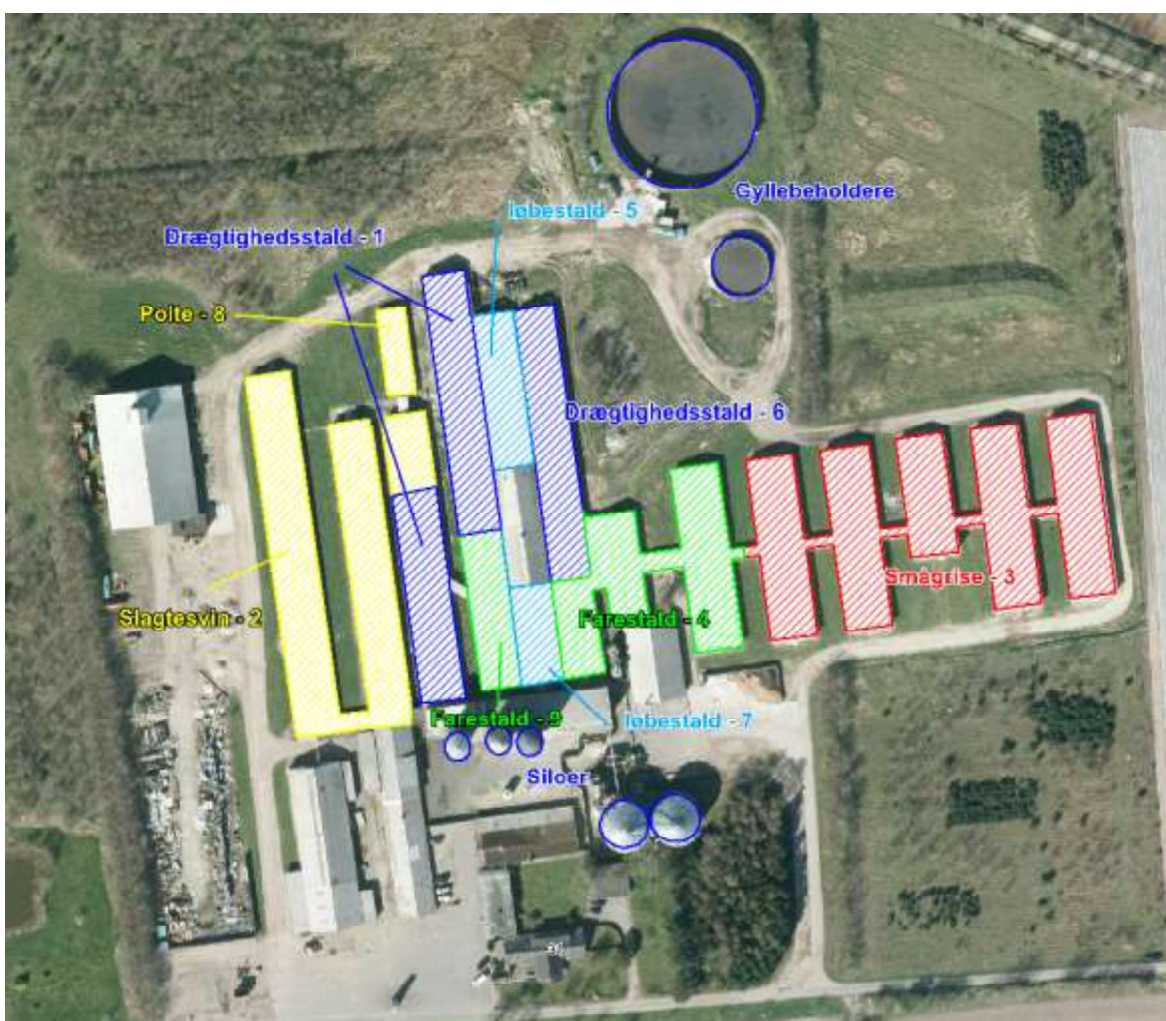
ændres. Det beregnes i ansøgningen, at anlæggets emission ligger 1.754 kg N/år under det niveau, der kræves i forhold til det generelle reduktionskrav.

2.2 Indretning og drift af anlægget

Ejendommens samlede staldareal er på ca. 14.500 m². Derudover rummer anlægget 2 gyllebeholdere på i alt 9.700 m³, 2 amerikansiloer samt diverse øvrige siloer og driftsbygninger. I alt vil der være ca. 16.500 m² bygninger på ejendommen. Placeringen af de enkelte bygninger og opbevaringsanlæg kan ses på oversigtstegningen i figur 2.1. Der henvises endvidere til ansøgers vedlagte situationsplan.

Vurdering og vilkår

De miljømæssige konsekvensberegninger af udvidelsen er foretaget på baggrund den oplyste placering af eksisterende bygninger.



Figur 2.1: Oversigtstegning over husdyrbrugets bygninger, siloer og gyllebeholdere

2.2.1 Indretning af stalde

Husdyrbrugets stalde og fordelingen af dyr i de enkelte staldafsnit, der er nummereret på figur 2.1, er opgjort i tabel 2.3.

Tabel 2.3: Indretning af anlæggets stalde.

Staldnr.	Dyr	Antal	Stier	Staldtype
1	Drægtige søer	578	370	Løsgående - delvis spalte
2	Slagtesvin	7.425	1.730	Delvis spalte 50-75 % fast
3	Smågrise	49.000	6.800	Toklimastald - delvis spalte
4	Farestald	986	251	Kassestier - delvis spalte
5	Løbestald	158	122	Individuelt opstaldning - delvis spalte
6	Drægtige søer	401	295	Løsgående - delvis spalte
7	Løbestald	263	203	Individuelt opstaldning - delvis spalte
8	Polte	1.000	250	Delvis spalte 50-75 % fast
9	Farestald	414	104	Kassestier - delvis spalte

Bedste tilgængelig staldteknologi

Alle stalde er indrettet med delvist fast gulv og spalter i gødearealet, hvilket er BAT.

Dyrevelfærdskravene til rode- og beskæftigelsesmateriale opfyldes i overensstemmelse med lovkraft. I smågrisestald og slagtesvinestald er opsat gnavepinde i holdere, og hos søerne er der desuden halm

Alle dyrene er opdelt i grupper og sektioner. Dette giver en målrettet fodrings- og temperatur strategi til de enkelte grupper. Når det enkelte dyr bliver fodret efter dets behov, giver det en mindre udskillelse af N og P i gødningen. Dette sammenholdt med god management og en god hygiejne i staldene, vil det kunne begrænse lugt og ammoniak.

Overbrusningen medvirker til at køle dyrene i de varme perioder, binde støv, samt bidrage til regulering af grisenes gødeadfærd, således at svineri i stierne undgås. En vis andel fast gulv minimerer gylleoverfladen i gylle kummen i stalden, og minimerer derfor ammoniak fordampningen. Der kan dog være en større arbejdsbyrde ved delvist spaltegulv, da det faste gulv skal renholdes.

Til søerne er der sygestier med dybstrøelse og aflastningsstier med gummimåtter. I aflastningsstier til øvrige dyr er der gummimåtter.

Drikkenipler tjekkes ofte og udskiftes, hvis de drypper.

Renholdelse og vedligeholdelse af ventilation og foderanlæg vil holde energiniveauet på et acceptabelt niveau.

De nuværende stalde lever umiddelbart op til BAT niveau, idet de er indrettet med delvis spaltegulv.

Vurdering og vilkår

Det følger af Natur- og Miljøklagenævnets praksis, at Miljøstyrelsens BAT-standardvilkår skal indgå i vurderingen af, om ammoniakemissionen fra et husdyrbrugs anlæg begrænses mest muligt ved anvendelse af BAT, jf. husdyrlovens § 19, nr. 1, og § 23, nr. 1.

Ved fastsættelse af en emissionsgrænseværdi for det samlede anlæg skal der ifølge BAT-standardvilkårene udregnes emissionsgrænser for henholdsvis nye og eksisterende dele af (stald)anlægget, hvilket kommunen har gjort i afsnit 2.1.1. Summen af disse emissionsgrænser udgør den samlede emissionsgrænseværdi for anlægget, som skal overholdes af husdyrbruget. Hvis det projekterede anlæg dokumenterbart overholder denne samlede grænseværdi, følger det af Natur- og Miljøklagenævnets praksis, at husdyrlovens krav

om anvendelse af BAT ved staldindretning er opfyldt, uanset ansøgers konkrete valg af staldteknologi.

Kommunen vurderer, at indretningen af anlæggets stalde lever op til den beregnede BAT-emission for anlægget. Kommunen finder at der i den konkrete sag ikke er redegjort for forhold der gør at Miljøstyrelsens Vejledende BAT-standardvilkår skal fraviges.

Kommunen finder det endvidere væsentlig, at etablering og renovering af stalde foregår i henhold til landbrugets byggeblad 102.09-22 vedr. klassificering af beton. Anvendes de rette miljøklasser af beton, minimeres risikoen for udsivning af gylle fra anlægget.

Følgende vilkår vil blive fastsat i miljøgodkendelsen:

- Renovering og nyetablering af stalde skal udføres jf. Byggeblad 102.09-22 omhandlende valg af materialer.
- Staldene skal indrettes i overensstemmelse med skemaet:

Staldnr.	Dyr	Antal	Stier	Staldtype
1	Drægtige søer	578	370	Løsgående - delvis spalte
2	Slagtesvin	7.425	1.730	Delvis spalte 50-75 % fast
3	Smågrise	49.000	6.800	Toklimastald - delvis spalte
4	Farestald	986	251	Kassestier - delvis spalte
5	Løbestald	158	122	Individuelt opstaldning - delvis spalte
6	Drægtige søer	401	295	Løsgående - delvis spalte
7	Løbestald	263	203	Individuelt opstaldning - delvis spalte
8	Polte	1.000	250	Delvis spalte 50-75 % fast
9	Farestald	414	104	Kassestier - delvis spalte

2.2.2 Ventilation

Ventilationssystemet reguleres efter den aktuelle belægning. Der udføres en jævnlig rengøring (ved hvert holdskifte) og tilsyn af ventilationskanaler og ventilator, herved fjernes snavs mv. som kan yde modstand og forøge strømforbruget. Der gennemføres regelmæssig kontrol af temperatur- og luftfugtighedsfølernes indstilling og nøjagtighed. Der installeres trinløs styring af ventilatorer i staldene, hvilket regulerer luftcirkulationen efter behov, og giver dermed lavest mulig forbrug af energi. Det er oplyst, at der er ved strømsvigt og høje temperaturer i stalden er etableret alarm på ventilationssystemet. Nødventilation starter automatisk, og der sendes sms til driftslederens telefon.

I smågrisestaldene er der kombi-ventilation – naturlig kombineret med undertryk. Gardinerne styres af ventilationen. Samme princip for ventilation finder i farestaldene H og I. Ventilationsprincippet i øvrige farestalde, løbe og drægtighedsstalde er undertryksventilation med klapper i siderne. I slagtesvinestaldene er der undertryksventilation med frekvensstyret motor. Ventilationsafkastene er indtegnet på vedlagte situationsplan.

Vurdering og vilkår

Da lugtgenekriterierne jævnfør afsnit 2.4.2 er overholdt, vurderes det, at der ikke skal stilles skærpede vilkår til drift og udformning af ventilationssystemet. Det er derimod væsentligt, at ventilationssystemet renholdes og efterses med jævne mellemrum med henblik på at opnå den fulde effekt af systemet. Et renholdt ventilationssystem bruger mindre energi, hvilket er en energibesparende foranstaltning og dermed en del af BAT.

Den oprindelige godkendelse indeholdt vilkår til udformning og vedligehold af ventilationsanlægget. Dette videreføres indeværende godkendelse. Dog præciseres det at vilkår alene gælder for de mekanisk ventilerede staldafsnit.

Følgende vilkår vil blive fastsat i miljøgodkendelsen:

- Afkast fra mekaniske staldventilationer skal være opadrettet og ventilationsåbningen må ikke være afdækket. Afkastet skal føres mindst 0,7 m over tagflade.
- Renholdelse og service af husdyrbrugets ventilationssystem skal minimum foregå årligt og tidspunktet fremgå af egenkontrol-journalen.

2.2.3 Rengøring og overbrusning

Rengøring og desinficering

Smågrisestaldene og slagtesvinestalden vaskes efter hvert hold grise. Stierne sættes i blød og vaskes med koldt vand og desinficeres. Efter vask tørres staldene med varmekanon når nødvendigt.

Overbrusning i svinestalde

Der er etableret overbrusning over gødearealet i alle stalde undtagen farestalden. Dette bruges til reguleringen af grisenes kropstemperatur. Ydermere holder det spalterne rene og kølige. Dyrene gøder hermed hellere på spalterne end på det faste lejeareal.

Vurdering og vilkår

For at opretholde en god staldhygiejne er det vigtigt at renholde staldene. Således mindskes risikoen for lugt og fluegener. Det anførte renholdelsesniveau vurderes i tilstrækkelig grad at opretholde en god hygiejne. Det er endvidere kommunens vurdering, at renholdelse af staldene er en væsentligt faktor for beregningen af lugtgenekriteriet.

Den oprindelige godkendelse indeholdt vilkår til husdyrbrugets staldhygiejne, hvilket videreføres i forbindelse med denne godkendelse.

Følgende vilkår vil blive fastsat i miljøgodkendelsen:

- Der skal til stadighed opretholdes en god staldhygiejne, herunder tørhed af stierne/båsenes og foderarealernes bund, dyrenes renhed, renholdelse af støv- og smudsbelægning i stalden, renholdelse af fodersystemet mv.

2.2.4 Foder

Foderopbevaring

Korn opbevares i 3 stk. udendørs kornsiloer med en højde på 25 m (diameter 7 m) med rør til foderlade samt 2 siloer med 12 m højde (diameter 13 m). Mineraler, soya, mm., opbevares i foderladen i 6 stk. siloer á 30 t. Foder til smågrise udfodres som tørfoder, mens foder til søer og slagtesvin udfodres som vådfoder.

Foderproduktion:

Korn formales og iblandes mineraler og soya, mm.

Der bruges årligt 3.900 t korn, 528 t mineraler og 800 t soya.

Bedste tilgængelig foderteknologi

I forbindelse med effektivitetskontrol og optimering af produktionen bliver ejendommens foderforbrug nøje gennemgået, således at fodereffektiviteten optimeres, samtidig med at der tages hensyn til prisudvikling på foder. Som udgangspunkt vil der blive anvendt foder med optimeret indhold af råprotein og fosfor.

- Foderplaner udarbejdes i samarbejde med foderkonsulent, og det sikres, at der anvendes den for ejendommen bedste viden inden for svinefodring.
- Mindst 1 gang årligt gennemgås foderplaner for optimeringer, fejl, mm.
- Foderet indeholder et fosfor- og råproteinindhold indenfor de vejledende niveauer.
- Foderet er tilpasset til de enkelte dyregrupper og vægtintervaller, så der ikke opstår unødigt overforbrug af hverken næringsstoffer, fosfat eller hjælpestoffer.
- Smågrisene fodres med tørfoder – der udfodres 5 blandinger. Søerne fodres med vådfoder og tildeles 3 blandinger. Slagtesvin fodres med vådfoder. Der udfodres 2 blandinger.

I ansøgt drift anvendes der foder med et optimeret indhold af fosfor. Dette er gjort for at opfylde BAT-emissionskravet for fosfor. Fosforniveauet i slagtesvinefoderet reduceres fra 4,8 kg P/FE til 4,65 kg P/FE

Vurdering og vilkår

Kommunen vurderer, at det er vigtigt, at foder opbevares forsvarligt og ikke giver anledning til forurening.

Kalundborg Kommune vurderer, at det i henhold til BREF-dokumentet er BAT at optimere foderressourcen. Miljøklagenævnet har tidligere vurderet, at BAT-fodring for svin indeholder anvendelse af fytase og fasefodring. Husdyrbruget har redegjort for anvendelsen af fasefodring og fytase og Kalundborg Kommune vurderer at husdyrbrugets fodring levet op til BAT. Derudover udarbejdes foderplaner for ejendommen således at ny viden og produktionseffektivisering løbende kan indarbejdes i foderet til dyrene. Kommunen betragter det som BAT, at der løbende udarbejdes foderplaner med henblik på løbende at optimere foderressourcen.

Det vurderes, at den anvendte optimering af foderets fosforindhold kan efterleves på ejendommen, da optimeringen ligger inden for det niveau, der fremgår af teknologibladerne. Den anvendte foderoptimering vurderes at opfylde BAT-emissionsniveauet for fosfor, jf. afsnit 2.1.

Kommunen har beregnet det samlede indhold af fosfor ab svin ud fra den ønskede foderoptimering. Kommunen stiller vilkår til dette emissionsniveau. Der stilles endvidere vilkår til registreringen i egenkontrollen for at kunne dokumentere den opnåede effekt af foderoptimeringen.

Følgende vilkår vil blive fastsat i miljøgodkendelsen:

- *Der må ikke forekomme oplag af foder på anlægget, som kan give anledning til forurening af jord og vandmiljø.*
- *Der skal minimum 1 gang årligt udarbejdes en optimeret foderplan med anvendelse af fasefodring og tilsætning af fytase. Foderplanerne skal kunne fremvises ved tilsyn.*

- Den totale mængde P ab slagtesvin pr. år må maksimalt være 0,6357. Dette giver for hele slagtesvinsproduktionen (7.425 slagtesvin) en maksimalt fosforindhold - P ab slagtesvin på 4.720 kg P pr. år, svarende til 95 % af normen.

"P ab dyr pr. svin" beregnes ud fra følgende ligning: $P \text{ ab dyr pr svin} = ((FE \text{ pr. svin} \times \text{gram fosfor pr. FE})/1000) - ((\text{afgangsvægt} - \text{indgangsvægt}) \times 0,0055 \text{ kg P pr. kg tilvækst})$. Ligningen er fra "type 2" korrektionsformlen for 2014/2015, der er den anvendte norm i ansøgningsystemet. Beregningerne er fortaget under forudsætning af følgende normer: 2,85 FE/kg tilvækst med et indhold af fosfor på 4,65 g fosfor/FE, indgangsvægt på 30 kg og afgangsvægt på 112 kg.

- Der skal føres en logbog eller en produktionskontrol, hvoraf følgende skal fremgå:
 - antal producerede slagtesvin pr. år
 - ind- og afgangsvægt af slagtesvin
 - foderforbrug pr. g tilvækst af slagtesvin
 - det gennemsnitlige indhold af fosfor pr. FE i det anvendte slagtesvinefoder.
- P ab dyr skal på baggrund af logbogens eller produktionskontrollens oplysninger beregnes for en sammenhængende periode på minimum 12 måneder umiddelbart efter godkendelsen tages i anvendelse. Logbogen skal kunne fremvises ved tilsyn.
- Der skal udarbejdes en blandeforskrift for foder mindst årligt, såfremt der anvendes hjemmeblandet foder. En evt. blandeforskrift skal kunne fremvises ved tilsyn.
- Logbogen/produktionskontrollen, indlægssedler, blandeforskrifter mv. skal opbevares på husdyrbruget i mindst fem år og forevises på tilsynsmyndighedens forlangende.

2.2.5 Energi

Ejendommens energiforbrug i før- og eftersituationen er vist i tabel 2.4. Elforbruget er baseret på normtal, mens brændstof er aktuelle tal.

Tabel 2.4: Ejendommens energiforbrug efter udvidelsen.

Art	Forbrug før	Forbrug efter
Elforbrug (norm tal)	535.028	573.135
Fyringsolie til stald (normtal)	364.326	487.865
Elforbrug reelle tal	713.000	713.000
Fyringsolie til stald – reelle tal	7.000	7.000
Flis til opvarmning af stald 2*	240 t/156.000 kW	240 t/156.000 kW

*produceres på egne marker

Tallene for energiforbrug ligger under det, der er beregnet i Energimidts regneark. – Hvilket er positivt for ejendommens energiregnskab, idet egne tal også dækker energiforbrug til korntørring.

Energibesparende foranstaltninger (BAT)

Ifølge referencedokumentet for bedste tilgængelige teknikker (BREF), der vedrører fjerkræ og svineproduktion, anvendes der BAT, når der er etableret (delvis) lavenergibelysning, (udskiftningen vil foregå efterhånden som elpærerne springer), eftersyn og rengøring af ventilatorer, temperaturstyring, der sikrer temperaturkontrol, og minimumsventilation i perioder, hvor der ikke er behov for ret stor ventilation.

- Ventilationssystemer er optimeret og dimensioneret og reguleret efter den aktuelle belægning. Der er frekvensstyrede motorer.
- De enkelte staldafsnit udtørres med varmeblæser efter vask, inden der indsættes nye grise. På den måde undgås det at ventilere unødigt, samtidig med at det undgås, at temperaturen i stalden er for lav og luftfugtigheden er for høj, når der indsættes grise, idet dette kan medføre unødigt svineri i stalden.
- Der sørges for jævnlig inspektion og rengøring af ventilationskanaler og ventilatorer.
- Der sørges for, at unødigt belysning og andet energispild undgås. F.eks. er der opsat ur der styrer belysning i staldene.
- Hvor det er muligt, er der opsat lavenergi lysstofrør/elpærer eller led-lys.
- Udendørs belysning styres ved sensor og lys ved foderlade tændes kun i nødvendigt omfang.

Vurdering og vilkår

Det er i BREF-dokumentet fastlagt, at det for svin og fjerkræejendomme er BAT at registrere elforbruget og udføre tiltag til begrænsning af forbruget. Det er kommunens vurdering, at ejendommen har fremlagt en lang række punkter til reduktion af energiforbruget. Kommunen finder det væsentligt, at der holdes regnskab med elforbruget. Således kan det detekteres, om forbruget ligger over eller under normforbruget og dermed klarlægges, om der skal foretages ressourcebesparende tiltag.

Følgende vilkår vil blive fastsat i miljøgodkendelsen:

- Husdyrproduktionens elforbrug skal minimum aflæses årligt og forbruget noteres i egenkontroljournalen.

2.2.6 Vandforbrug

Ejendommen forsynes med vand fra Saltbæk Vandværk og fra egen boring (ca. halvt fra hver). Husdyrbrugets vandforbrug i før- og eftersituationen er vist i tabel 2.5. Der anvendes vand til drikkevand, sanitære installationer samt til vask af stalde. Derudover er der indvinding til markvanding.

Tabel 2.5: Husdyrbrugets vandforbrug i før- og eftersituationen.

Anvendelse	Før udvidelsen	Efter udvidelsen
Drikkevand*	17.253	17.870
Drikkevandsspild*	1.012	1.072
Vaskevand (stalde)	1.238	1.464
Vaskevand (maskiner)	100	100
Servicerum	170	170
Samlet vandforbrug normalt	19.773	20.405

I ansøgningsmaterialet, er der redegjort for følgende vandsparende tiltag:

Ifølge BREF der vedrører fjerkræ og svineproduktion, anvendes der BAT når der er anvendes højtryksrensning til vask af stalde, og når drikkenipler er placeret over trug.

- Der foretages højtryksvask af stalde mellem hvert hold af grise.
- Drikkenipler placeres over fodertrug, så spild undgås.
- Stalde sættes i blød inden vask, hvilket nedsætter forbruget af vand.
- Drikkevandsnipler mm efterses og udskiftes når det skønnes nødvendigt.
- Vandforbruget registreres og monitoreres løbende for at forebygge spild og for at undgå eventuelle ødelagte vandrør.

Vurdering og vilkår

Det er i BREF-dokumentet fastlagt, at det for svin og fjerkræejendomme er BAT at registrere vandforbruget og udføre tiltag til begrænsning af forbruget. Ansøger har angivet en række tiltag, med henblik på at begrænse vandforbruget. Kommunen vurderer, at disse tiltag er med til at belyse og reducere vandforbruget. Kommunen finder det væsentligt, at der holdes regnskab med vandforbruget. Således kan det detekteres om forbruget ligger over normforbruget og dermed klarlægges, om der skal foretages ressourcebesparende tiltag.

Følgende vilkår vil blive fastsat i miljøgodkendelsen:

- Husdyrproduktionens vandforbrug skal minimum aflæses årligt og forbruget noteres i egenkontroljournalen.

2.2.7 Spildevand

Opgørelse over ejendommens spildevandsforhold fremgår af tabel 2.6.

Tabel 2.6: Husdyrbrugets spildevand i før- og eftersituationen.

Type	Mængde før	Mængde efter	Bortledning
Drikkevandsspild og vaskevand fra stalde	2.250 m ³	2.536 m ³	Gyllebeholder
Regnvand på tage - stalde	17.000 m ³	17.000 m ³	Afledes til markdræn

Drikkevandsspild og vaskevand fra stalde tilledes gyllebeholderen, begge dele er medregnet som normtal i gødningsberegningen.

Regnvand fra tage og befæstede arealer føres til markdræn – Tranemose grøft og Vestre Landkanal.

Vurdering og vilkår

Såfremt vaskevandet fra rengøring af stalde håndteres som beskrevet ovenfor, vurderes vaskevandet ikke at give anledning til væsentlig forurening.

I henhold til de generelle bestemmelser i husdyrgødningsbekendtgørelsen skal al afløbsvand fra stalde herunder vaskevand ledes til gyllebeholder. Det samme gælder spildevand fra vask af maskiner, redskaber, hvorfra der kan forekomme gødningsrester. Udbringningen skal ske jf. husdyrgødningsbekendtgørelsens regler for udbringning af husdyrgødning. Kommunen finder, at der på den konkrete ejendom ikke er forhold, der gør at det generelle niveau skal skærpes i forhold til håndtering af spildevand.

Det skal dog bemærkes, at Kalundborg Kommune i de kommende år skal regulere spildevand i det åbne land. Dette kan medføre, at der i den forbindelse vil blive stillet krav til ejendommens sanitære spildevandsforhold.

Endvidere vurderes det, at vask af sprøjteudstyr er tilstrækkeligt reguleret af de generelle bestemmelser³.

Der er i den oprindelige godkendelse stillet vilkår til ejendommens processpildevand fra staldene. Det er kommunens vurdering at vilkårene er en del af den generelle lovgivning og de videreføres ikke i forbindelse med indeværende godkendelse.

³ Bekendtgørelse nr. 268 om påfyldning og vask m.v. af sprøjter til udbringning af plantebeskyttelsesmidler af 31. marts 2009.

2.2.8 Driftsforstyrrelser eller uheld

I forbindelse med ansøgningen har husdyrbruget indsendt en beredskabsplan til anvendelse i forbindelse med uheld på ejendommen.

Derudover har ansøger redegjort for følgende i forbindelse med minimering af risiko for uheld:

Beskrivelse af risici

- Uheld med gylleudslip.
- Strømsvigt i staldanlægget.
- Fejl i foderblandingerne.
- Uheld med olie/kemikalier

Beskrivelse af mulige uheld

- Spild ved overpumpning fra tank til lastbil
- Lækage på slange til udlæggervogn
- Strømsvigt slukker ventilation.

Beskrivelse af risikominimering

- Pumpning af gylle vil altid være under opsyn – der pumpes ikke der suges.
- Der er trykfaldsalarm i slangeudlæggeren
- Gyllebeholder tømmes ca. 1 gang årligt og tjekkes for revner mv.
- Der udføres 10 års gyllebeholder kontrol.
- Ved strømsvigt er der automatisk nødopluk i alle staldafsnittene, og der er automatisk opkald til flere mobiltelefoner.
- Der udarbejdes 1 gang årligt foderplan, for optimering af effektivitet og miljø.
- Olietanke er godkendt og kontrolleres jævnligt.
- Medicin opbevares i aflåst rum
- Der udarbejdes en beredskabsplan med kort for ejendommen, denne er tilgængelig og skal følges.
- Ved uheld med gylle eller olie-/kemikalier kontaktes den lokale miljøvagt og der vælges de bedste oprydning-/forebyggelsesforanstaltninger, således at gene og risiko for forurening bliver mindst mulige (f.eks. opdæmning med halmballer, jord el. lign.).
- Alle medarbejdere er udstyret med en mobiltelefon, ved et evt. uheld der kan have miljømæssige konsekvenser kontaktes kommunens miljøvagt, eller der ringes 112.

Beskrivelse af gener i forbindelse med uheld

- Ved et gylleudslip kan der ske forurening til vandmiljøet.
- Ved et strømsvigt vil den mekaniske ventilation slukkes. Umiddelbart kan det give øget lugt og ammoniakfordampning fra staldene. I sidste ende kan det medføre at grisene dør af varmemstress.
- Fejl i foderblandinger vil kunne give overdoseringer af næringsstoffer til gene for både dyr og miljø.
- Uheld med olie og kemikalier vil kunne forurene miljøet.

Vurdering og vilkår

I forhold til implementeringen af miljøansvarsdirektivet, er der fra 1. juli 2008 vedtaget ændringer i miljøbeskyttelsesloven, der blandt andet medfører, at ansøger straks skal underrette tilsynsmyndigheden i tilfælde af væsentlig forurening, miljøskade eller fare for miljøskade.

Den oprindelige godkendelse indeholder vilkår til forureningsbegrænsende foranstaltninger ved uheld. Kalundborg Kommune finder det væsentligt, at ansøger forholder sig til procedurer ved uheld på ejendommen og stiller vilkår om at der skal foreligge en beredskabsplan på husdyrbruget til anvendelse i forbindelse med uheld.

Følgende vilkår vil blive fastsat i miljøgodkendelsen:

- Der skal foreligge en beredskabsplan eller driftsforskrift, som fortæller, hvornår og hvordan der skal reageres ved uheld, som kan medføre konsekvenser for det eksterne miljø.
 - Beredskabsplanen skal som minimum indeholde:
 - Procedurer, som beskriver relevante tiltag med henblik på at "stoppe ulykken/uheldet" og begrænse udbredelsen.
 - Oplysninger om hvilke interne/eksterne personer og myndigheder, der skal alarmeres og hvordan.
 - Kortbilag over bedriften med angivelse af miljøfarlige stoffer, afløbs- og drænsystemer og vandløb mm.
 - En opgørelse over materiel der er tilgængeligt på bedriften, eller som kan skaffes med kort varsel, der kan anvendes i forbindelse med afhjælpning, inddæmning og opsamling af spild/lækage, som kan medføre konsekvenser for det eksterne miljø.
 - Beredskabsplanen skal være tilgængelig på ejendommen, og kendt af husdyrbrugets ansatte.

2.2.9 Olier og kemikalier

På ejendommen er der følgende tanke registreret:

Der er ingen nedgravede olietanke på ejendommen.

Spildolie opbevares i olietromler i foderlade.

Der er 2 overjordiske tanke på hhv. 5.900 l og 1.500 l

Vurdering og vilkår

Det vurderes, at opbevaring af olie er tilstrækkeligt reguleret af olietanksbekendtgørelsen⁴.

Kommunen finder det væsentligt, at tankning af olie sker uden risiko for afløb til recipienter.

Det vurderes at påfyldning af sprøjte er tilstrækkeligt reguleret af de generelle bestemmelser.

Følgende vilkår vil blive fastsat i miljøgodkendelsen:

- Tankning af diesel skal til enhver tid ske på en plads med fast og tæt bund, enten med afløb til olieudskiller eller således at spild kan opsamles, og at der ikke er mulighed for afløb til jord, kloak, overfladevand eller grundvand.

2.3 Gødningsproduktion og – håndtering

Husdyrbrugets gødningsproduktion består af gylle og er opgjort i tabel 2.7. Den producerede gødningsmængde er beregnet ud fra Landbrugets Byggeblad nr.: 95.03-03.

I beregningen antages det, at 1 ton produceret gylle svarer til 1 m³.

⁴ Bekendtgørelse nr. 729 om indretning, etablering og drift af olietanke, rørsystemer og pipelines af 14. juni 2007.

Tabel 2.7: Husdyrbrugets gødningsproduktion.

Dyreart	Antal	Gødning	Norm (t/ dyr)	Gødningsmængde
Søer - Farestald	1.400	Gylle	1,72	2.352 m ³
Søer - Drægtighedsstald	979	Gylle	4,64	4.543 m ³
Søer - Løbestald	421	Gylle	3,92	1.650 m ³
Smågrise - Toklimastald*	49.000	Gylle	0,124	6.081 m ³
Slagtesvin – delvis spalte, 25-49 % fast**	7.425	Gylle	0,526 ¹	3.905 m ³
Polte – delvis spalte, 25-49 % fast***	1.000	Gylle	0,392 ¹	392 m ³
Samlet flydende				18.923 m³

* Korrigeret for afvigende vægt (0,144*0,862).

** Korrigeret for afvigende vægt (0,47*1,119).

*** Korrigeret for afvigende vægt (0,47*0,835).

Husdyrbrugets opbevaringsanlæg til flydende husdyrgødning er listet i tabel 2.8.

Tabel 2.8: Oversigt over husdyrbrugets opbevaringsanlæg til flydende husdyrgødning

Beholder	Overdækning	Opførelsesår	Kontrol	Kapacitet
Gyllebeholder I	Flydelag	1994	2009	9.000 m ³
Gyllebeholder II	Flydelag	1972	2009	700 m ³
Samlet opbevaringskap.				9.700 m³

Udover ejendommens 2 gyllebeholdere på ejendommen anvendes der to beholdere på Holbækvej 187, 4400 Kalundborg. Beholderne er på 1.900 m³ og 3.000 m³. Desuden råder der over beholderen på Asmindrup 20, der er på 1.200 m³.

Opbevaringskapaciteten for husdyrbruget er beregnet til $((15.800/18.923)*12 \text{ mdr.}) = \text{ca. } 10 \text{ mdr.}$

Den producerede gylle pumpes fra staldene gennem gyllekanaler til fortank og herfra videre til de 2 gyllebeholdere på ejendommen. Gyllen flyttes med lastbil til de lejede beholdere på Holbækvej 187 og Asmindrup 20.

Bedste tilgængelig opbevaringsteknik:

Der er følgende bedste tilgængelig opbevaringsteknik på ejendommen:

Gyllebeholderen efterlever kravene i BREF-dokumentet. Dvs. at beholderen er en fast tank, der kan modstå mekaniske, termiske og kemiske påvirkninger. Sider og bund er tætte og korrosionsbeskyttede. Tanken tømmes ca. 1 gang årligt for inspektion og evt. reparationer. Opbevaring af svinegylle i gylletank, opfattes som BAT. Der er fastsat en lang række lovregulerede forhold der er med til at sikre lav ammoniakfordampning, og sikre lækager. Disse regler indebærer bl.a. 10 årig beholderkontrol Gyllebeholderne på ejendommen har tæt flydelag af leca.

Vurdering og vilkår

Bedriftens opbevaringskapacitet til flydende husdyrgødning vurderes at være tilstrækkelig eftersom der er kapacitet til mere end 9 måneder.

BAT-teknik til opbevaring af flydende gødning fra svin er ifølge BREF-dokumentet f.eks. i gyllebeholder med naturligt flydelag. Det vurderes, at Husdyrgødningsbekendtgørelsens generelle regler om opbevaring af flydende husdyrgødning opfylder disse BAT-krav og dermed også kan betragtes som BAT-opbevaring for den konkrete ejendom.

I den oprindelige godkendelse blev der stillet vilkår til ejendommens gødningshåndtering. Det er kommunens vurdering, at vilkårene vedr. opbevaring og omrøring er omfattet af de

generelle bestemmelser i husdyrgødningsbekendtgørelsen, herunder blandt andet omrøring af gylle, spild ved transport og flydelag. Med henblik på at mindske generne for de nærmest omkringboende videreføres den oprindelige godkendelses vilkår om at gylleudbringning og tømning af slanger efter udpumpning af gylle skal ske på en sådan måde, at berørte naboer generes mindste muligt.

Hvis pålæsning af gylle sker via fast pumpeudstyr stilles der endvidere vilkår om at dette skal foregå på en læsseplads, hvor evt. spild kan opsamles.

Følgende vilkår vil blive fastsat i miljøgodkendelsen:

- Gylleudbringning og tømning af slanger efter udpumpning af gylle skal ske på en sådan måde, at berørte naboer generes mindste muligt.
- Såfremt der ved en eller flere af gyllebeholderne etableres fast pumpeudstyr, skal påfyldning af gyllevogne ske på befæstet læsseplads. Eventuelt spild på læssepladsen skal ledes til opsamlingsbeholder og derefter tilbage i gyllebeholderen.

Som bemærkning til godkendelsens vilkår kan det tilføjes, at indretningen af husdyrbrugets opbevaringsanlæg skal ske i overensstemmelse med reglerne i en enhver tid gældende husdyrgødningsbekendtgørelse samt bekendtgørelse om kontrol af beholdere for flydende husdyrgødning, ensilagesaft og spildevand.

2.4 Forurening og gener fra husdyrbrugets anlæg

I dette afsnit gennemgås den forurening der vil være i forbindelse med husdyrbrugets anlæg.

2.4.1 Påvirkning af natur

Det fremgår af Godkendelsesbekendtgørelsen, at beskyttelsesniveauet for ammoniakfølsomme naturområder inddeles i 3 kategorier.

- Kategori 1: Naturområder i internationale naturbeskyttelsesområder
- Kategori 2: Naturområder uden for internationale naturbeskyttelsesområder omfattet af husdyrgodkendelseslovens § 7
- Kategori 3: øvrige ammoniakfølsomme naturområder.

Ejendommens anlæg ligger ca. 370 m vest for nærmeste Natura 2000 område nr. 154, Sejerø Bugt, Saltbæk Vig, Bjergene og Bollinge Bakke.

Nærmeste kategori 1 naturområde ligger ca. 450 meter nord for ejendommen.

Nærmeste Kategori 2 naturområde ligger ca. 2 km nordvest for ejendommen langs havet.

Inden for en afstand af 1.000 meter fra anlægget ligger en række naturområder omfattet af Naturbeskyttelseslovens § 3 – herunder potentielle kategori 3 natur. Placeringen af naturområderne i forhold til anlægget fremgår af bilag 1.

Vurdering og vilkår

Anlæggets ammoniakemission er beregnet til 8.544 kg N/år, hvilket er et fald på 4 kg N/år i forhold til den nuværende drift på anlægget. En del af anlæggets ammoniaktab afsættes i nærheden af anlægget mens resten bidrager til baggrundsbelastningen. Ifølge Danmarks Miljøundersøgelser vil hovedparten af den lokale ammoniakdeposition ske inden for 1.000

meter fra kilden, hvorfor kommunen primært vurderer påvirkningen af naturområder inden for en afstand af 1.000 meter fra anlægget.

For søer og vandhuller spiller afsætningen fra luften generelt en ringe rolle, fordi afsætningen på søer og vandløb er mindre end på bevoksede naturområder. Derudover modtager søer/vandløb ofte betydelige mængder kvælstof fra overfladeafstrømning, dræn og direkte udløb. Dette er specielt tilfældet for søer, der ligger i et landbrugsområde. Kalundborg Kommune har ikke kendskab til at der er særligt sårbare søer/vandhuller i området og vurderer derfor, at de omkringliggende søer og vandhuller ikke bliver væsentligt påvirket af ammoniakdeposition fra ejendommens anlæg. Ammoniakdepositionen er derfor kun beregnet til de øvrige relevante naturlokaliteter i nærheden af ejendommens anlæg. Beregningsresultatet fremgår af tabel 2.10.

Tabel 2.10: Beregning af depositionen af ammoniak i naturområder omkring anlægget.

Naturpunkt	Naturtype	Afstand fra anlæg	Vindretning	Merdep.**	Totaldep.**
1	Nærmeste Kategori 1	450 meter*	180 grader	0,0	0,7
2	Nærmeste kategori 2	2.000 meter*	150 grader	0,0	0,1
3	Worst case - kategori 3	300 meter*	210 grader	0,1	1,7

* nærmeste afstand til anlægget

** Beregnet i Kg N/ha/år

Habitatnatur og § 7 områder – kategori 1 og 2 naturområder

Jævnfør husdyrgødningsbekendtgørelsen er der fastsat et maksimum for, hvor stor den totale ammoniakdepositionen må være til hhv. kategori 1- og kategori 2-naturområder, for at sikre at der ikke sker en væsentlig tilstandsændring som følge af husdyrbrugets drift.

Beskyttelsesniveauet for kategori 1-natur er fastsat ud fra antal husdyrbrug i nærheden (0,2 kg N/ha/år ved >1 husdyrbrug, 0,4 kg N/ha/år ved 1 husdyrbrug og 0,7 kg N/ha/år ved 0 husdyrbrug), mens beskyttelsesniveauet for kategori 2-natur er fastsat til en totalbelastning på max. 1 kg N/ha/år.

Nærmeste kategori 1 naturområde ligger langs Vestre Landkanal inden for habitatafgræsningen. Området er en mosaik af naturtyperne 6410 tidvis våd eng og 1330 strandeng, hvor naturtypen tidvis våd eng er omfattet som kategori 1 natur, jf. godkendelsesbekendtgørelsens bilag 3. Det fremgår af ansøgningen, at totalpåvirkningen ved det pågældende naturområde beregnes til 0,7 kg N/ha/år. Da der ikke ligger andre husdyrbrug, der bidrager til en kumulativ effekt, er beskyttelsesniveauet på 0,7 kg N/ha/år overholdt. Det er en forudsætning for denne ammoniakberegning, at 39 % af husdyrgødningen opbevares i bedriftens buffertanke, der ligger væk fra anlægget. Kommunen vurderer at denne forudsætning er væsentlig og stiller vilkår om dette i miljøgodkendelsen.

Nærmeste kategori 2 naturområde ligger ca. 2 km nord for anlægget langs kysten ved Saltbæk. Ammoniakdepositions-beregningen viser en totalpåvirkning på 0,1 kg N/ha/år til dette naturområde, hvilket ligger under det beskyttelsesniveau på 1 kg N/ha/år, der fremgår for kategori 2 natur i godkendelsesbekendtgørelsens bilag 3.

Kommunen har scenarieberegnet, at der ikke sker en væsentlig påvirkning af øvrige kategori 1 og 2 naturområder.

Kategori 3 natur indenfor 300 meter af anlægget

Jf. godkendelsesbekendtgørelsens bilag 3, tabel 3 kan der stilles krav ned til en merbelastning på ned til 1 kg N/ha/år til øvrige sårbare § 3-naturområder – kategori 3 natur. Natur- og Miljøklagenævnet har hertil udtalt, at merbelastninger på naturområder mindre end 1 kg N/ha/år efter den tilgængelige viden ikke vil medføre, at der sker en tilstandsændring, uanset hvilken tilførsel der sker samlet set til naturområdet.

I det konkrete tilfælde sker der samlet set en reduktion af ammoniakemissionen, herunder er der dele af anlægget, hvor der sker en mindre stigning i ammoniakemissionen og dele hvor ammoniakemissionen reduceres. Det gør at merpåvirkning af omkringliggende kategori 3 naturområder, der ammoniakemissionen fra anlægget falder.

Påvirkning af naturområder med bilag IV-arter

Af de bilag IV-arter, der huses i Kalundborg Kommune er det konkrete projekt kun relevant i forhold til bevaringsstatus for markfirben, spidssnudet frø og stor vandsalamander. De resterende fire arter (klokkefrø, løgfrø, strandtudse, grønbroget tudse), der huses i kommunen, vurderes ud fra deres geografiske udbredelse i kommunen ikke at berøres af projektet. Kommunen har ikke tilstrækkeligt detaljerede og opdaterede registreringer af markfirben, stor vandsalamander og spidssnudet frø til at kunne udelukke deres tilstedeværelse ved ejendommens anlæg eller arealer. Tværtimod vil de vidt udbredte arter formentligt være tilstede på gunstige lokaliteter. For padderne først og fremmest ved søer og søbredder, men også på fugtige steder i skove og beplantninger og for markfirben f.eks. på sandede soleksponerede markkanter og diger.

Siden der er tale om en fortsættelse af landbrugsdriften på eksisterende markarealer, vil de arter, der færdes nær landbruget allerede være underlagt de betingelser, som almindelig landbrugsdrift medfører, herunder jordbehandling, gødsning og marksprøjtning. Den påvirkning ændringen måtte give, vil derfor ikke i sig selv medføre en væsentlig forandring i arternes nærmiljø. Bevaringsstatus for arterne må derfor betragtes som værende uændret ved gennemførelse af projektet.

Gruppen af bilag-IV pattedyr (9 arter af flagermus, odder og marsvin) kan ikke siges at blive påvirket af projektet, men snarere af landbrugets arealanvendelse generelt. Landbrugets generelle udvaskningsmæssige bidrag til forringelse af havmiljøets tilstand påvirker marsvinet. I denne sammenhæng kan bidraget fra indeværende projekt, dog ikke i sig selv få en væsentlig betydning for marsvinets bevaringsstatus.

Følgende vilkår vil blive fastsat i miljøgodkendelsen:

- 39 % af den producerede husdyrgødning svarende til 7.380 m³ skal opbevares i buffertanke væk fra anlægget.

2.4.2 Lugt

Husdyrbrugets lugtemission beregnes i lugtenheder ud fra dyretype og kg dyr på stald. Spredningen af de producerede lugtenheder omkring staldene foregår i spredningsmodellerne "FMK-vejledningen" og "Den nye lugtvejledning"⁵. I FMK-vejledningen opgøres lugtenhederne i (LE/s)/tons dyr mens det i den nye lugtvejledning opgøres i (OU_E/m³)/tons dyr.

⁵ Den nye lugtvejledning er en modificering af OML-spredningsmodellen.

I spredningsmodellerne beregnes anlæggets geneafstande, der er større jo flere lugtenheder, anlægget producerer. Geneafstandene beregnes til nærmeste enkeltbeliggende bolig i landzone, samlet bebyggelse og byzone. De beregnede lugtgeneafstande skal være mindre end de faktiske afstande til byzone, samlet bebyggelse og enkeltbolig for at lugtgenekriteriet kan overholdes. Anlæggets beregnede lugtgeneafstande opgjort i tabel 2.11.

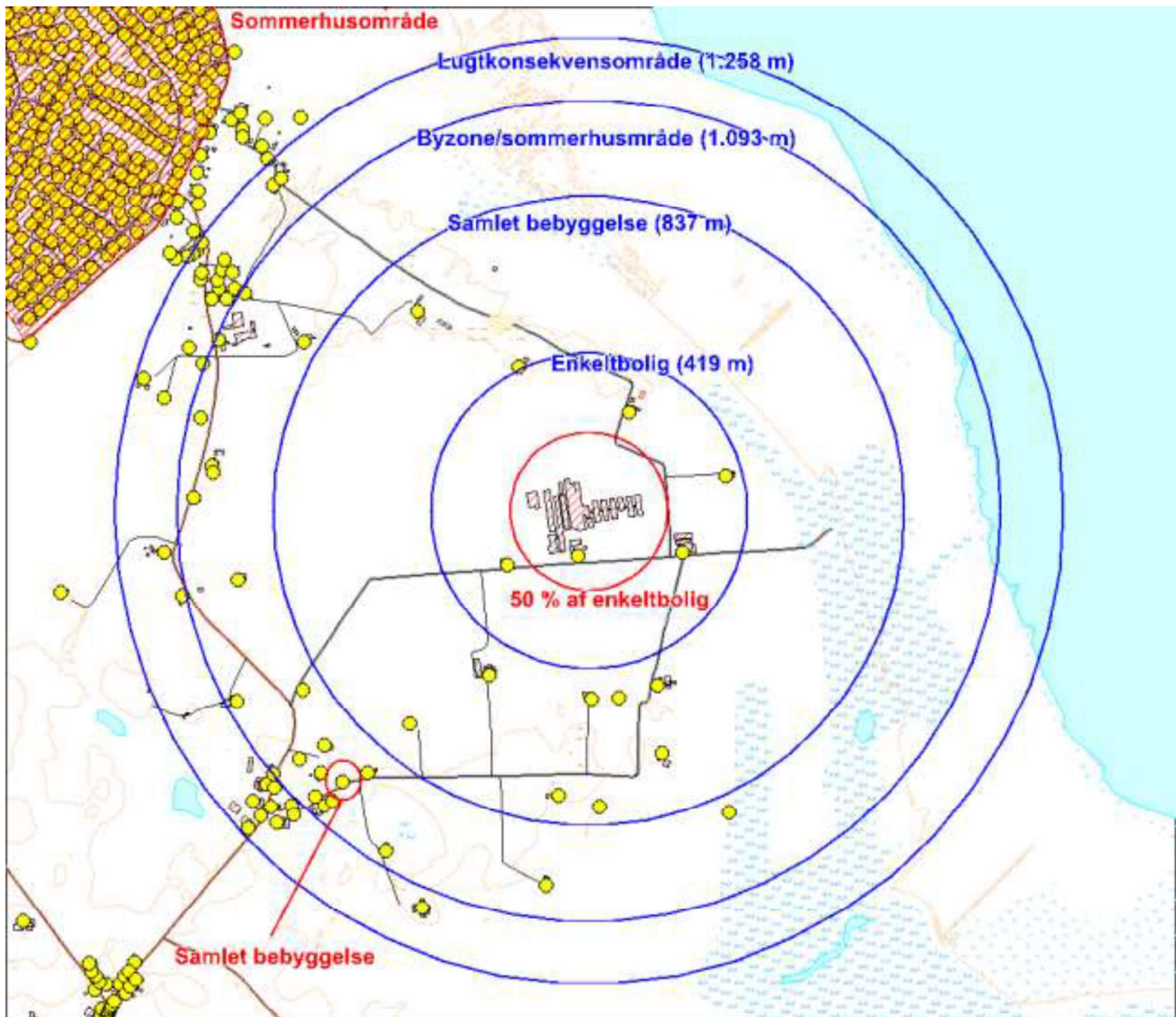
Tabel 2.11: Den faktiske afstand mellem stalde og geneområder og de beregnede geneafstande efter de to lugtvejledninger.

	Faktisk afstand*	Ny-lugtvejledning	FMK-lugtvejledningen
Lugtkonsekvensafstand	-	-	1.258 meter
Byzone	Ca. 1.350 meter	1.093 meter	815 meter
Samlet bebyggelse	Ca. 970 meter	837 meter	458 meter
Enkelt bolig	Ca. 248 meter	419 meter	258 meter

* Målt fra lugtmidtpunkt midtpunkt.

Lugtgeneafstandene måles fra staldenes lugtmidtpunkt, som IT-ansøgningssystemet beregner. Til beregningen af lugtmidtpunktet vægtes lugtbidraget fra de enkelte stalde. I figur 2.2 er ejendommens lugtgeneafstande indtegnet omkring staldenes lugtmidtpunkt.

Der er ikke truffet særlige foranstaltninger til begrænsning af lugtgenerne fra anlægget ud over hvad der ligger i det daglige management.



Figur 2.2: Illustrativ indtegning af anlæggets geneafstande til enkeltbolig, samlet bebyggelse og byzone. Geneafstandene er tegnet som buffere rundt om ejendommens lugtmidtpunkt. Nabobeboelser er angivet med gule cirkler.

Vurdering og vilkår

Det fremgår af lugtberegningerne, at der ligger flere enkeltboliger indenfor geneafstanden, jf. tabel 2.11. Som udgangspunkt skal lugtgeneafstanden være overholdt i forhold til de 3 geneområder. Hvis der som følge af ændringen beregnes uændret eller mindre lugtemission fra anlægget og de omkringboende samtidig bor mere end 50 % af geneafstanden fra anlæggets lugtmidtpunkt kan kommunen dog godkende ændringen uden at genekriteriet er overholdt.

I den konkrete sag beregnes et fald i anlæggets samlede lugtemission som følge af ændringen med henholdsvis 3.016 LE og 8.458 OU. Derudover ligger de nærmeste nabobeboelserne mere end 50 % af geneafstanden væk fra anlæggets lugtmidtpunkt.

Da der er tale om produktionstilpasning i et eksisterende anlæg er det kommunens vurdering, at 50 % reglen kan finde anvendelse i den konkrete sag. Kommunen vurderer, at husdyrbrugets anlæg ikke vil forårsage væsentlige lugtgener for det omkringliggende miljø.

Der er i den oprindelige godkendelse stillet vilkår om at husdyrbruget ikke må give anledning til væsentlige lugt og støvgener samt krav til renholdelse. Vilkåret videreføres i en modificeret udgave.

Følgende vilkår vil blive fastsat i miljøgodkendelsen:

- Såfremt der efter kommunens vurdering opstår væsentlige lugtgener, der vurderes at være væsentligt større, end der kan forventes ifølge grundlaget for miljøvurderingen, kan kommunen meddele påbud om, at der skal indgives og gennemføres projekt for afhjælpende foranstaltninger.

2.4.3 Transport

Eksterne transporter til ejendommen kommer fra hovedvej 23, Holbækvej op gennem Kåstrup, Gåsetofte og Illerup. Der vil derudover være transporter i nærområdet til gyllearealer samt gylletanke.

Faste transporter til og fra husdyrbrugets anlæg er opgjort i tabel 2.12. Det er ansøgers forventning, at antallet af transporter ikke vil give anledning til væsentlige gener for de omkringboende.

Tabel 2.12: Årlige faste transporter til og fra husdyrbrugets anlæg.

Samlet kørsel pr. år	Før	Efter	Tidsrum*
Gylletransport med lastbil ca. 35 t	495	564	I sæsonen køres i døgndrift, hvis det skønnes nødvendigt.
Ind transport af korn med traktor	110	110	I høst køres i døgndrift.
Foder transporter	160	160	Hverdage 07-18. Samme antal transporter men større læs.
Indlevering af polte	0	6	Hverdage 07-18.
Afhentning af døde dyr	104	104	Hverdage 07-18.
Udlevering af smågrise	156	156	Hverdage 07-18. Samme antal transporter men større læs.
Slagtesøer	52	52	Hverdage 07-18.
Diverse transporter,	250	250	Hverdage 07-18.
Transporter i alt	1327	1402	
Transporter i alt uden korn og gylle	722	728	
Gns. antal pr. dag	3,6	3,8	
Gns. antal pr. dag uden korn og gylle	2	2	

* Oplyst i ansøgningen

Der kan undtagelsesvis forekomme transporter på alle tider af døgnet, men så vidt muligt planlægges transport indenfor normal arbejdstid.

Tidsrummet for udkørsel med husdyrgødning planlægges normalt at foregå i hverdagene, og vil hovedsageligt foregå om foråret og om efteråret. Hvor det er muligt pumpes gylle ud til slangeudlægger. Der pumpes fast 1.000 t ud til energipil, herved spares ca. 30 transporter årligt. Den øvrige gylle transporteres væk med lastbil. Håndteringen af gylle foregår over hele året. Indhøst af korn foregår i en koncentreret periode.

Der er før udvidelsen ca. 1.327 transporter og efter udvidelsen ca. 1.402 transporter. Fraregnes gylle- og korntransporter, som foregår over forholdsvis få dage om året, vil der i gennemsnit både i FØR og EFTER-situationen være 2 transporter på hverdage.

Der er 1 indkørsel til ejendommen. Indkørsel sker fra Brændemosevej.

Vurdering og vilkår

I en godkendelse kan der primært stilles vilkår om anvendelse af bestemte adgangsveje til virksomheden. For virksomhedens egne køretøjer kan der herudover stilles vilkår om, hvilke veje der skal benyttes ved til- eller frakørsel. Endelig kan der stilles krav om, at til- eller frakørsel af foder, gødning m.v. kun må ske på bestemte tidspunkter. I vurderingen af transportpåvirkningen finder kommunen det væsentligt, at landzonen i praksis betragtes som landbrugets erhvervsområde, og beboere af boliger i landzonen derfor må acceptere visse ulemper, som kan være forbundet med at være nabo til et landbrug, herunder visse transportgener.

Indeværende projekt medfører en forøgelse af transporter til og fra ejendommen - primært i forbindelse med håndtering af gylle, hvilket foregår hele året. Kalundborg Kommune vurderer, at denne forøgelse af transporter og dermed transportgenerne, der sker i forhold til husdyrholdet ikke kan betragtes som en væsentlig forøgelse i forhold til det nuværende niveau. I forhold til transportmængden på Brændemosevej, der er privat fællesvej, er det dog Kalundborg Kommunes vurdering, at husdyrbruget bidrager til en væsentlig del af de tunge transporter, herunder transporter i forbindelse med den markdrift, der ligeledes bliver udført fra ejendommen. På denne baggrund finder Kalundborg Kommune det afgørende, at husdyrbruget som udgangspunkt søger at udføre planlagte interne transporter inden for almindelige arbejdstid, hvor transporterne vurderes at være til mindst gene for de omkringboende. Dette gælder herunder flytning af gylle til opbevaring uden for anlægget.

Der er i den oprindelige godkendelse stillet vilkår til ejendommens transportgener, herunder vilkår til transporttider og opsamling af spild. I den oprindelige godkendelse er transportgenervilkåret fastsat til tidsrummet 7-18, jf. miljøstyrelsens støjvejledning (afsnit 2.4.5). På baggrund af overstående vurdering videreføres vilkåret til begrænsning af transporttidspunkter i tidsrummet 7-18. Kommunen vurderer i denne sammenhæng at transporter tilknyttet markarbejdet i kortere perioder i forbindelse med højsæsonerne kan lægges uden for dette tidsrum.

I forbindelse med forannonceringen blev der endvidere rejst forespørgsel vedrørende byrdefordelingen på vejen og vejens beskaffenhed, særligt i forhold til færdsel med bredde landbrugsmaskiner.

Selve færdslen på vejnettet er reguleret efter bestemmelserne i færdselsloven, der håndhæves af politiet, herunder bestemmelser for opsamling af spild, færdselsadfærd mv. Denne del ligger således ud over, hvad der vurderes og vilkårsfastsættes i en husdyrmiljøgodkendelse.

En vejret er normalt formuleret som "en ret til fri og uhindret færdsel" over en ejendom. Hvad der præcist er aftalt i en vejret om benyttelse af vejen over en ejendom, f.eks. om færdsels art og omfang og vejens bredde, er en privat aftale. Kommunen kan ikke træffe afgørelse om, at øget og bredere færdsel er i strid med vejretten, men må henvise til, at færdsels art og omfang er et privat retligt anliggende, som må afgøres af en dommer, hvis ikke der kan opnås enighed.

Byrdefordeling reguleres af privatvejsloven, hvis der ikke kan opnås en privat aftale. Kommunen kan derfor ikke med hjemmel i husdyrloven fastsætte krav om ændret byrdefordeling til vedligehold af vejen. Hvis der ikke kan opnås enighed om bydefordeling kan dette forhold behandles af kommunens vejmyndighed.

Kommunen bemærker, at ansøger i forbindelse med ansøgningen har oplyst, at husdyrbruget ønsker at stå for vedligeholdelse af vejen. Denne henvendelse er ligeledes sendt til kommunen vejafdeling.

Kommune kan stille krav om at husdyrbruget skal benytte bestemte tilkørsler. I det konkrete tilfælde er der kun én tilkørsel til ejendommen og på baggrund af en relativ begrænset udvidelse af transporter som følge af indeværende projekt finder Kalundborg Kommune det ikke proportionelt at kræve at husdyrbruget etablerer et nyt vejanlæg til tilkørsel/frakørsel fra ejendommen.

Følgende vilkår vil blive fastsat i miljøgodkendelsen:

- Al planlagt transport til og fra ejendommen skal som hovedregel begrænses til hverdage i tidsrummet 07.00 – 18.00. Undtagelser fra hovedreglen omfatter bl.a. markarbejde i højsæsonerne.*
- Flytning af gylle til husdyrbrugets buffertanke må kun finde sted på hverdage og i tidsrummet 07.00 – 18.00.*

2.4.4 Lys

Der vil ved den normale daglige drift ikke være arbejdsprojektør på ejendommen.

Der er opsat lys ved gavlen af foderladen og ved udlevering af grise. Det normale tidsrum for belysning er fra kl. 06.00 – 18.00, men der kan dog forekomme lys næsten hele døgnet ved ind- og udlevering af grise.

Der er opsat sensorer for udendørs lys. Lys i stalde styres med ur.

Vurdering og vilkår

Det vurderes ikke at husdyrbrugets anvendelse af lyskilder ligger ud over hvad der vil kunne forventes fra en landbrugsejendom og dermed kan være til væsentligt gene for omkringboende.

2.4.5 Støj

Støj fra staldanlægget vil kunne forekomme fra dyr og staldmekanik samt interne og eksterne transporter til og fra ejendommen. Herunder:

- Spidsbelastning af støj i forbindelse med ind- og udlevering af grise.
- Almindelig støj fra den daglige pasning af grisene.

Anlæggets støjkilder er opgjort i tabel 2.13

Tabel 2.13: Beskrivelse af støjkilder og driftsperiode for støjkilderne

Type	Placering	Driftstid	Tiltag til begrænsning af støj
Ventilationsanlæg	I kip og i væg	Hele døgnet	*
Stalde og dyr	I staldene	Ca. kl. 06.00-18.00 alle dage	*
Foderanlæg	Hjemmeblanderi placeret i tilknytning til stalden	Kan køre hele døgnet, men det hele foregår indendørs	*kan ikke høres udenfor bygningen
Kørsel med maskiner	Lastbiler fra ejendom til eksterne gylletanke. Kornvogne fra arealer til siloer og lign.	Korn i højsæsonerne – hele døgnet Gylle over hele året.	* Der tages hensyn til naboer i forbindelse med gylleudbringning

* Generelt forventes støjen fra anlægget at være mindre end miljøstyrelsens angivelser (55 dag/ 45 aften / 40 nat dB(A)).

Støj fra gylleudkørsel foregår hen over hele året, idet der flyttes gylle til 3 lejede tanke. Til gengæld er der begrænset støj fra gyllekørsel i sæsonen, idet der pumpes gylle ud til selvkørende slangeudlæggere til arealerne ved ejendommen. Støj fra kornvogne kun i høst. Derudover vil der blive blæst korn i ca. 6 dage i høst.

For at begrænse støjgener kontrolleres og renses mekaniske installationer jævnligt, således at de fungerer optimalt og ikke giver anledning til unødigt støj.

Støjkilder i form af udleveringsrum og kornsiloer fremgår af beliggenhedsplan.

Vurdering og vilkår

Miljøstyrelsen anbefaler, at støjkravene for landbrugsvirksomheder tager udgangspunkt i de i Miljøstyrelsens vejledning nr. 5/1984 nævnte støjgrænser for områder for blandet bolig og erhvervsbebyggelse. Det vurderes, at ejendommen kan leve op til disse støjkrav. Det skal bemærkes, at støjkravene kun gælder for støjgener fra anlægget.

Der er i den oprindelige godkendelse ligeledes stillet vilkår til støj, jf. miljøstyrelsens støjvejledning. Vilkårene videreføres således.

Følgende vilkår vil blive fastsat i miljøgodkendelsen:

- Virksomheden skal, for egen regning, dokumentere, at støjvilkår overholdes, hvis tilsynsmyndigheden finder det påkrævet. Dokumentation for overholdelse af støjkravene kan være i form af målinger i ejendommens omgivelser (under fuld drift) eller kildestyrkemålinger ved de enkelte støjkilder kombineret med beregninger efter den fælles nordiske beregningsmodel for industristøj.
- Virksomhedens bidrag til støjbelastningen i omgivelserne må ikke overstige følgende værdier, målt ved nabobeboelser eller deres opholdsarealer:

Mandag-fredag Kl. 7-18 (8 timer)	Alle dage Kl. 18-22 (1 time)	Alle dage Kl. 22-7 (½ time)	Alle dage Kl. 22-7
Lørdag Kl. 7-14 (7 timer)	Lørdag Kl. 14-18 (4 timer)		Maksimal værdi
	Søn- og helligdage Kl. 7-18 (8 timer)		
55 dB(A)	45 dB(A)	40 dB(A)	55 dB(A)

Støjbidraget (bortset fra maksimalværdien) måles som det ækvivalente, konstante, korrigerede støjniveau i dB(A) (re. 20 µPa). Tallene i parenteserne angiver midlingstiden indenfor den pågældende periode.

2.4.6 Støv

Problemer med støv kan hovedsageligt opstå ved håndtering af foder. Foderhåndteringen foregår dog kun indendørs.

Vurdering og vilkår

Det vurderes, at husdyrbruget kan leve op til Arbejdstilsynets grænseværdier for organisk støv. Kommunen vurderer, at der på den konkrete ejendom ikke vil foregå særligt støvende aktiviteter, der kræver vilkår ud over den generelle lovgivning. Kommunen stiller i afsnit 2.2.3 vilkår til renholdelse mhp. at undgå støvbelægninger i staldene.

2.4.7 Skadedyr

Regelmæssig rengøring af stalde og opbevaringsanlæg til foder vil være med til at begrænse gener fra skadedyr.

Foder opbevares i siloer, hvor det ikke er muligt for skadedyr at komme ind. Soya og mineraler opbevares i foderladen. Foderladen rengøres jævnligt.

Der sørges for at der ikke er uhygiejniske forhold ved de døde dyr, som opbevares i kølebrønd.

Bekæmpelse af fluer sker efter behov med fluebekæmpelsesmiddel.

Bekæmpelse af rotter foregår via fast aftale med PL-skadedyreservice.

Vurdering og vilkår

Fluegener kan i betydelig omfang forebygges ved god gødningshåndtering og staldhygiejne. En god hygiejne opnås bl.a. ved dagligt at fjerne rester af foder og gødning fra skillevægge og langs kanter af render til det automatiske gødningsanlæg samt ved jævnligt at nedvaske staldene.

Der er i den oprindelige godkendelse stillet vilkår til ejendommens skadedyrsbekæmpelse. Vilkåret videreføres i indeværende godkendelse.

Følgende vilkår vil blive fastsat i miljøgodkendelsen:

- *Der skal overalt på ejendommen foretages effektiv fluebekæmpelse som minimum i overensstemmelse med de nyeste retningslinjer fra Statens Skadedyrlaboratorium.*
- *Opbevaring af foder skal ske på en sådan måde, at der ikke opstår risiko for tilhold af skadedyr (rotter m.v.).*

2.5 Husdyrbrugets affald

Døde dyr

Ved en produktion på 1.400 søer er der en dødelighed på ca. 9 %, dette vil svare til ca. 126 døde søer. Ved en produktion på 49.000 smågrise er der en dødelighed på ca. 2 %, dette vil svare til ca. 980 døde smågrise. Ved en produktion på 6.500 slagtesvin vil der være en dødelighed på ca. 4 %, dette svarer til ca. 260 slagtesvin.

Døde dyr opbevares i kølebrønd. Døde dyr afhentes af DAKA og normalvis indenfor 24 timer efter anmeldelse, hvis ikke det er op til weekend eller helligdag. Afhentningstidspunktet vil normalvis være indenfor en normal arbejdsdag.

Fast affald

Type	Nu drift	Ansøgt	Opbevaring	Bortskaffelse
Papir, pap, EAK kode 15 01 01, Plastik EAK kode 02 01 04	3.600 kg pap. 3.600 kg plast.	3.600 kg pap. 3.600 kg plast.	Container	Vognmand. Afhentes ca. 12 gange årligt.
Tomme spraydåser EAK kode 16 05 04	500	500	Affaldscontainer i foderlade	Genbrugsstation
Jern/metal	Ca. 20 t	Ca. 20 t	jerncontainer	Produkthandler

Beskrivelse af kemikalier generelt

Type	Nu drift	Ansøgt	Opbevaring	Bortskaffelse
Spildolie EAK kode 20 01 26	50 l	50 l	Tromle i foderlade	Genbrugsstation
Veterinært affald (kanyler, tomme medicin flasker) EAK kode 18 01 03	glas flasker og plastflasker fyldes i 200 l container som tømmes 4-6 gange årligt 50 kg. kanyler i specialboks	glas flasker og plastflasker fyldes i 200 l container som tømmes 4-6 gange årligt 50 kg. kanyler i specialboks	Medicinrum	Genbrugsstation

Opbevaring af medicin

Medicin opbevares i medicinskab i specialrum i stald. Her opbevares også veterinært affald frem til aflevering.

Vurdering og vilkår

Det er kommunens vurdering, at opbevaring og afhentning af døde dyr er en del af den gældende lovgivning.

Affald fra husdyrbruget skal opbevares, håndteres og bortskaffes i overensstemmelse med bestemmelserne i kommunens affaldsregulativer og til enhver tid gældende lovgivning. Det er regler, som gælder alle virksomheder, og reglerne behøver således ikke fremgå af de individuelle godkendelser.

Der er i den oprindelige godkendelse stillet en række vilkår til ejendommens affaldshåndtering. Det er kommunens vurdering, at affaldshåndtering skal følge kommunens til enhver tid gældende affaldsregulativ og ikke specificeres nærmere. Vilkårene udgår derfor af indeværende godkendelse.

Følgende vilkår vil blive fastsat i miljøgodkendelsen:

- Virksomhedens medicinaffald, veterinære affald m.v. skal opbevares utilgængeligt for uvedkommende og bortskaffes efter reglerne om ikke-genanvendeligt farligt affald og klinisk risikoaffald i kommunens regulativ for erhvervsaffald.*
- Der skal foretages registrering af dato og mængde for afhentning/bortskaffelse af farligt affald. Registreringen gælder som minimum spildolie, kemikalie- og medicinrester.*

3 Husdyrbruget arealer

Husdyrbrugets arealer driver driftsherre under et andet selskab - AGRO VEST ApS. I godkendelsessammenhæng bliver ejendommens udbringningsarealer derfor betragtet som tredjemandsarealer.

Dele af disse arealer afvander til sårbart eller meget sårbart Natura 2000 opland. Der skal således indhentes separat arealgodkendelse hertil efter husdyrlovens § 16. Arealgodkendelsen skal omfatte samtlige arealer der drives under selskabet.

Kalundborg Kommune udarbejder sideløbende med indeværende miljøgodkendelse en arealgodkendelse til ejendommens arealer.

Husdyrbruget producerede gødningsmængde, der overføres til arealgodkendelse er angivet i tabel 3.1.

Tabel 3.1: Gødningsmængde der overføres til arealgodkendelsen.

Gødningstype	Kvælstof (N)	Fosfor (P)	Antal dyreenheder
Svinegylle	75.353 kg N	19.019 kg P	765,37 DE

Vurdering og vilkår

Den producerede gødningsmængde indgår i ansøgningen om arealgodkendelse af ejendommens udbringningsarealer. Eventuelle vilkår til ejendommens udbringningsarealer vil således indgå i arealgodkendelsen. Dette gælder også for ansøgers stillingtagen til BAT i forhold til udbringning.

Når husdyrbruget er godkendt efter husdyrloven skal bemærkes, at husdyrgødningen skal overføres til konkrete arealer og at ændringer i udbringningsarealet skal anmeldes/godkendes i henhold til godkendelsesbekendtgørelsen før planperiodens begyndelse 1. august.

Den oprindelige godkendelse indeholdt vilkår til ejendommens harmoniareal og udbringningskrav. Disse vilkår indgår ikke i indeværende godkendelse, da de vedrører arealerne og dermed skal indgå i den arealgodkendelse, der skal udarbejdes til ejendommens driftsareal.

Følgende vilkår vil blive fastsat i miljøgodkendelsen:

- Der må ikke udbringes husdyrgødning til ejendommens arealer før der foreligger en arealgodkendelse hertil efter husdyrlovens § 16.

4 Husdyrbrugets egenkontrol og management

I ansøgningsmaterialet er følgende punkter anført til egenkontrol og management på husdyrbruget:

Management

- Ejendommen drives efter princippet "godt landmandskab".
- Bedriftens evt. medarbejdere bliver løbende uddannet gennem kurser, efteruddannelse og deltagelse i erfagrunder.
- Evt. medarbejdere vil blive orienteret om ejendommens miljøgodkendelse og være bekendt med vilkårene i miljøgodkendelsen.
- Affald bortskaffes så vidt muligt til genbrug. Ikke genbrugbart affald køres i deponi på den lokale genbrugsplads.
- Der tages videst muligt hensyn til naboer ved udspreddning af gylle.
- Rengøring i og omkring ejendommen foretages jævnlig for at undgå uhygiejniske forhold og for at nedsætte risikoen for tilhold af eventuelle skadedyr, samt for at mindske risikoen for lugtgener for omkringboende.
- Vand- og energiforbrug opgøres årligt i forbindelse med ejendommens regnskab.
- I ejendommens effektivitetskontroller registreres desuden foderforbrug, produktionsresultater og lign.
- Der vil blive udarbejdet en beredskabsplan, der beskriver forholdsregler i forbindelse med uheld med kemikalier og gylle, brand mv.

Egenkontrol

Forslag til egenkontrol- følgende punkter anført til egenkontrollen på husdyrbruget.

- Eventuelle produktionsrapporter (P-kontrol) gemmes i 5 år.
- Eventuelle opgørelser over foderforbrug (E-kontrol) gemmes i 5 år.
- Dyrlægerapporter opbevares i tilknytning til stalden og gemmes 5 år.
- Registrering af udbringning af husdyrgødning mv. på grundlag af lovgivning omkring planteproduktion gemmes i 5 år.
- Der føres jævnligt tilsyn med diverse funktioner af stald, ventilationsanlæg samt med foderanlæg og -stationer.
- Gyllebeholder og rør efterses jævnligt, og vil som minimum blive kontrolleret i forbindelse med beholderkontrollen.

Vurdering og vilkår

Kommunen vurderer, at ansøger med de nævnte punkter søger at tilrettelægge produktionen så den lever op til de BAT-punkter for godt landmandskab, der er listet op i BREF-dokumentet. Kommunen stiller i kapitel 2 de for ejendommen relevante vilkår til flere af de ovenstående punkter herunder registrering af ressourceforbrug, håndtering af affald og udarbejdelse af foderplaner. Derudover finder kommunen det væsentligt, at ejendommen løbende søger at indrette og drive husdyrbruget ud fra anvendelse af de nyeste og bedste teknikker, der er tilgængelige for svineproduktion under hensyntagen til de driftsøkonomiske aspekter. Driftsherren skal derfor ved tilsyn kunne redegøre for de konkrete BAT tiltag der foretages og planlægges på ejendommen.

Af hensyn til tilsynsmyndighedens mulighed for at føre effektivt tilsyn med svineproduktionen skal bedriften føre driftsjournal. Kommunen finder, at ejendommen søger at føre kontrol med

bedriften på en række områder. For at kunne håndhæve miljøgodkendelsen finder kommunen det væsentligt at stille specifikke krav til egenkontroljournalen.

Den oprindelige godkendelse indeholder vilkår til ejendommens egenkontrol (vilkår 8.1). Vilkår til egenkontrol videreføres i de enkelte delafsnit og nedenfor.

Følgende vilkår til driftsjournalen bliver fastsat i miljøgodkendelsen:

- *Egenkontrol-driftsjournalen skal som minimum indeholde:*
 - *Årlig opgørelse af antallet af dyreenheder, fordelt på typer af dyr og vægtintervaller, samt dokumentation herfor i form af udskrifter fra bedriftsløsning, CHR-registret eller lignende.*
 - *Opgørelse over husdyrgødning der overføres til tredjemand*
 - *Oplysninger om væsentlige driftsforstyrrelser eller uregelmæssigheder, der har – eller kan have miljømæssig betydning. Der redegøres for type omfang og afhjælpende foranstaltninger.*
 - *Herudover krav til egenkontrollen stillet i godkendelsens øvrige vilkår.*

5 Alternative muligheder

En alternativ mulighed for ejendommen kunne være at fordele dyrene over flere ejendomme.

Placeres dyreholdet over flere ejendomme vil omkostningerne til opretholdelse af driften blive mærkbart forøget. Det kan hermed bevirke nedlægning af en urentabel bedrift med store samfundsøkonomiske tab til følge.

Udviklingen går i retningen af at der bliver færre landbrug i Danmark, og de landbrug der er, bliver større. Hvis landmanden ikke følger udviklingen er det stilstand, og dette betyder for en virksomhed, at den viger pladsen for andre og større virksomheder, som følger udviklingen.

Et 0-scenarie på denne ejendom vil betyde, at der ikke sker en nødvendig udvikling, og at den løbende tilpasning af anlægget med udnyttelse af den bedst tilgængelige teknologi ikke vil finde sted. Samtidig vil den nødvendige økonomi til opretholdelse af produktionen ikke være tilstede og denne må afvikles.

Et 0-scenarie vil også betyde at der ikke skal udarbejdes en miljøgodkendelse med de forbedringer i forhold til miljøet der er forbundet hermed.

Vurdering og vilkår

Kommunen har ikke vurderet andre alternative placeringer, da der er tale om ændring/udvidelse i et eksisterende anlæg. Det vurderes dermed at eneste alternativ er 0-alternativet, som vil være den eksisterende produktion. Projektet medfører i sig selv ikke en væsentligt påvirkning af omgivelserne. Påvirkningen af omgivelserne er blevet behandlet i kapitel 2 og kommunen har stillet de nødvendige vilkår til at begrænse generne.

6 Husdyrbrugets ophør

Hvis ejendommen i mod al forventning inden for den nærmeste årrække skal nedlukkes, vil gyllebeholderen blive tømt, og foderrester vil blive fjernet. Oprydningen vil foregå i overensstemmelse med gældende lovgivning. Såfremt besætningen bliver ramt af en sygdom der af veterinærmyndighederne kræver karantæne eller nødslugtning af dyrene, vil det foregå i overensstemmelse med gældende lovgivning på området.

Vurdering og vilkår

Jævnfør § 11, stk. 1, nr. 14 i godkendelsesbekendtgørelsen, skal godkendelsesmyndigheden stille krav om, at der ved ophør af driften skal træffes de nødvendige foranstaltninger for at undgå forureningsfare og bringe stedet tilbage i tilfredsstillende tilstand.

Det vurderes, at den største forureningsfare ved nedlukning af driften vil stamme fra opbevaring af husdyrgødning samt fra oplaget af fyringsolie i nedgravet olietank. Ved lukning af bedriften skal al husdyrgødning fjernes fra ejendommen.

Den oprindelige godkendelse indeholdte vilkår om at tilsynsmyndigheden skulle orienteres ved nedlukning. Dette vilkår udbygges i forbindelse med denne godkendelse.

Følgende vilkår vil blive fastsat i miljøgodkendelsen:

- Ved bedriftens ophør skal der indsendes en plan til tilsynsmyndigheden, der beskriver de nødvendige foranstaltninger for at undgå fremtidig forureningsfare. Omfang og indhold af planen, samt tidsplan for hvornår foranstaltningerne skal være udført, skal accepteres af tilsynsmyndigheden.*

7 Offentlighedsfaser

I sager om etablering, ændring eller udvidelse af husdyrproduktioner omfattet af husdyrgodkendelseslovens § 12, stk. 2 må godkendelsesmyndigheden ikke træffe afgørelse før naboer og andre berørte parter har haft mulighed for at udtale sig.

7.1 Inddragelse af offentligheden

Den 30. december 2014 annoncerede Kalundborg Kommune den ønskede udvidelse i ugeavisen og på kommunens hjemmeside. Annonceteksten gengives herunder:

Husdyrproduktionen på Brændemosevej 31

Inddragelse af offentligheden i forbindelse med ansøgning om udvidelse/ændring af husdyrproduktionen på ejendommen Brændemosevej 31, 4400 Kalundborg

Projektet

På ejendommen er der i dag en miljøgodkendt produktion af søer, smågrise og slagtesvin svarende til 739,69 dyreenheder. Produktionen af søer og smågrise ønskes udvidet mens produktionen af slagtesvin reduceres. Efter udvidelsen/ændringen vil produktionen blive på 766,43 dyreenheder.

I forbindelse med projektet sker der ingen bygningsmæssige ændringer.

Den ønskede udvidelse/ændring af husdyrproduktionen er omfattet af § 12 i Lov om miljøgodkendelse m.v. af husdyrbrug af 20. december 2006. Projektet kan således ikke gennemføres før Kalundborg Kommune har udarbejdet en miljøgodkendelse for husdyrbruget.

Du kan bidrage med dine bemærkninger

Kalundborg Kommune vil med denne annoncering indkalde idéer og forslag til det ansøgte projekt. I annonceringsperioden fra den 30. december 2014 til 20. januar 2015 kan alle indsende ideer, bemærkninger eller spørgsmål til projektet, og/eller ønsker om at få tilsendt et udkast til miljøgodkendelsen.

Idéer, bemærkninger og spørgsmål kan sendes til Kalundborg Kommune, Teknik og Miljø, Team Natur og Miljø, Holbækvej 141B, 4400 Kalundborg eller på e-mail: teknik.miljo@kalundborg.dk

Når et udkast til miljøgodkendelse foreligger, sendes det i høring hos naboer, berørte parter og andre der har anmodet om det i 6 uger.

Ansøgningsmaterialet vil være tilgængeligt på linket nedenfor.

Ansøgningsmateriale

Derudover kan ansøgningsmaterialet bestilles telefonisk på 59 53 52 38 eller 59 53 52 47.

I forbindelse med offentlighedsfasen indkom der bemærkninger fra en række naboer/omkringboende.

Det primære forhold, der fremgik af bemærkningerne vedrører transporter til og fra anlægget, særligt på Brændemosevej, der er privat fællesvej. Naboerne ønsker en vurdering i forhold til transportmængden og de gener der er forbundet med transporterne, herunder støj, støv og rystelser, men også vejens beskaffenhed og belastningen fra de store maskiner der anvendes på Protekta. I den sammenhæng ønsker naboerne ligeledes, at kommune undersøger byrdefordelingen til vedligehold af den private fællesvej.

Efterfølgende er de indkomne bemærkninger blev sendt til ansøger/ansøgers konsulent.

Ansøger har oplyst, at husdyrbruget for at imødekomme naboernes kommentarer i forbindelse med den ønskede udvidelse er indstillet på, at der indføres en begrænsning på

gylletransporter, så der kun køres mellem kl. 6 -18 på hverdage + ingen kørsel på søn og helligdage. Dog er det ønsket, at man i gyllesæsonen kan køre uden for dette tidspunkt i op til 10 dage om året. Derudover vil Protekta Farms stå for omkostning til vedligehold af den fælles privatvej "Brændemosevej".

Vurdering og vilkår

Kalundborg Kommune har vurderet, at det primært er transportgener de omkringboende ønsker at få belyst/begrænset i forbindelser med miljøgodkendelsen.

Kommunen vurderer bedriftens transportforhold i afsnit 2.4.3. Her vurderes de indkomne bemærkninger ligeledes.

7.2 Høring

I perioden fra 6. maj. 2015 til 17. juni 2015 sendte Kalundborg Kommune et udkast til miljøgodkendelse i høring hos relevante naboer og parter.

I forbindelse med høringen modtog Kalundborg Kommune bemærkninger fra en enkelt nabo på Illerup Sand 22. I bemærkningerne oplyser nabo bekymring i forhold til lugt og støj fra kornblæser.

Ansøger har i forbindelse med høringen ønsket at perioden for transporter skulle udvides til at gælde fra kl. 6 fremfor kl. 7.

Vurdering og vilkår

Kalundborg Kommune vurderer, at der ikke med de indsendte bemærkninger ændrer ved de vurderinger der fremgår i kommunens vurderinger i kapitel 2 vedr. lugt- og støjgener. I ansøgningen er det beregnet, at husdyrbruget lever op til lugtgenekriterierne. I forhold til støj stilles vilkår om at husdyrbruget skal leve op til Miljøstyrelsens vejledende støjgrænser.

Kalundborg Kommune fastholder de transporttider, der er fastsat i vilkåret, da de lægger sig op af tidsafgrænsningen i Miljøstyrelsens støjvejledning.

7.3 møde med ansøger og naboer

Den 9. juni 2015 afholdte Kalundborg Kommune et orienterende møde mellem ansøger, ansøgers konsulent og 2 nabopar fra nærmeste beboelser til Brændemosevej 31.

Formålet med mødet var at orientere naboerne om projektet, hvad kommunen kan stille vilkår til og ikke og at give naboerne mulighed for at stille spørgsmål til projektet.

Vurdering og vilkår

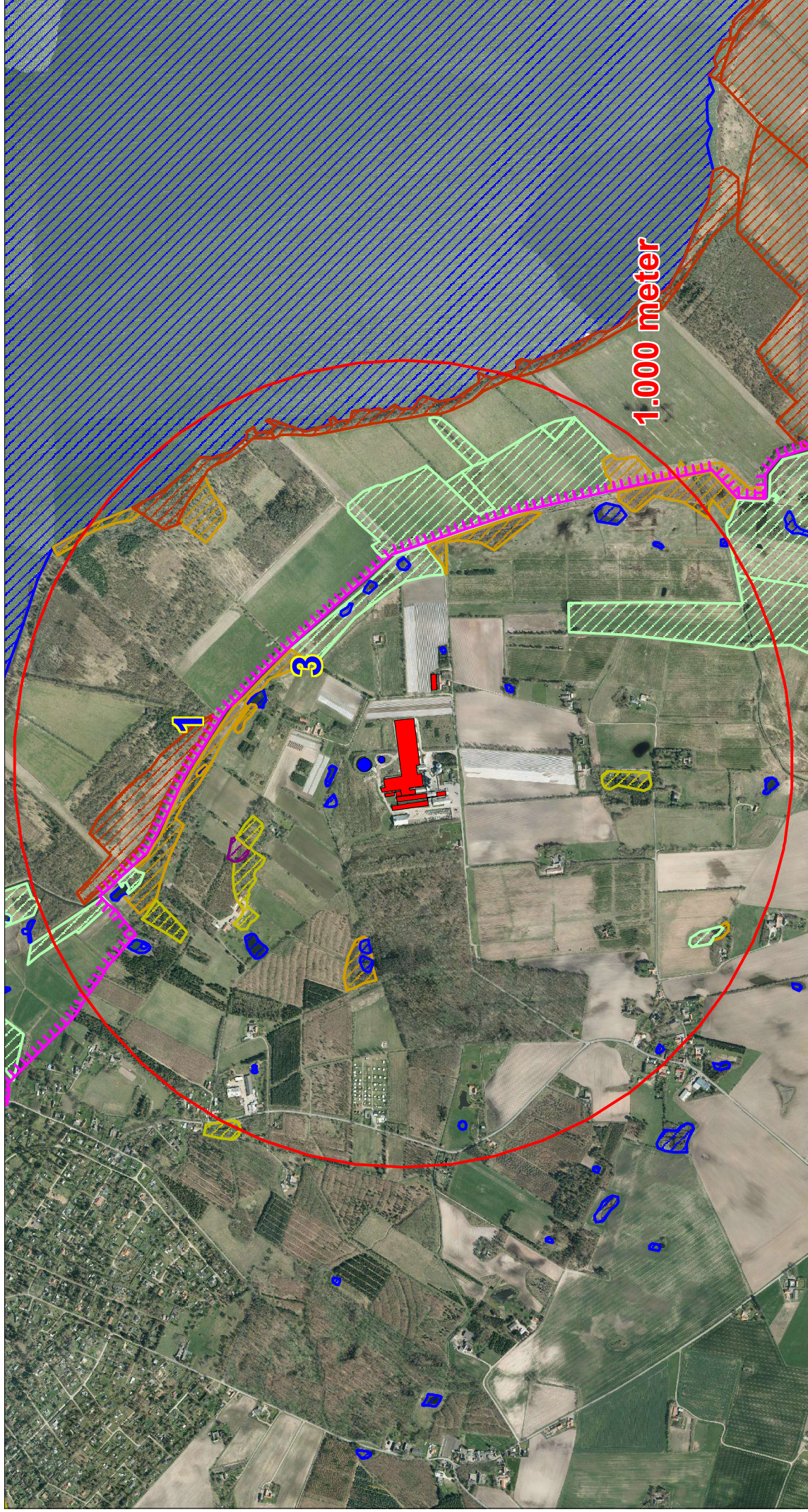
Mødet gav efter Kalundborg Kommunes vurdering ikke anledning nye vurderinger ift. de bemærkninger, der tidligere er fremkommet i forbindelse med behandlingen af sagen.

8 Bilagsoversigt





Ansøgers situationsplan

Kortbilag 1: Husdyrbrugets anlægs placering i forhold til naturområder

Bilag 1: Naturområder i forhold til husdyrbruges anlæg



Signatur:

-  Mose
-  Eng
-  Overdrev
-  Hede



Sø



Habitatområde

Sagsnummer: 326-2014-113236

Emne: Brændmosevej 31, 4400 Kalundborg

Dato: 03-03-2015 Mål: Ikke målfast Initialer: frwe

© Kalundborg Kommune • BlomInfo A/S • KMS



KALUNDBORG
KOMMUNE