



MILJØGODKENDELSE



**Husdyrbruget på
Hjortevej 2, 9280 Storvorde**



Dato for godkendelsen:	28. maj 2018
Husdyrbruget:	Hjortevej 2, 9280 Storvorde
CHR-nr.	13018
CVR-nr:	31577519
Matr. nr., ejerlav	1aø Høstemark Hgd., Mou m.fl.
Husdyrbrugets adresse:	Hjortevej 2, 9280 Storvorde
Ejer af husdyrbruget:	Agri International Holding v./Frank Hermansen
Ansøger:	samme
Tilsynsmyndighed:	Aalborg Kommune Miljø- og Energiforvaltningen LandMiljø Stigsborg Brygge 5 9400 Nørresundby
Sagsbehandler på godkendelsen	Nina Harbo/Helle Paludan Pedersen Aalborg Kommune Miljø- og Energiforvaltningen LandMiljø Stigsborg Brygge 5 9400 Nørresundby
Sagsnummer:	2017-037093

Læsevejledning

Denne miljøgodkendelse indeholder dels en beskrivelse af den ansøgte produktion, vurdering af det ansøgte, samt en række vilkår for godkendelsen. Indledningsvist meddeles miljøgodkendelsen med angivelse af klagevejledning. Herefter følger vilkår med beskrivelse og vurdering tilknyttet opdelt efter emne. Vilkår for egenkontrol er samlet i et afsnit sidst i godkendelsen. Tilslut følger en række bilag, jf. bilagslisten, herunder en samlet oversigt over vilkår.

Ved anvendelsen af begrebet husdyrbrug forstås anlæg, som anvendes til produktion af husdyr såsom stalde, gødnings- og ensilageopbevaringsanlæg og andre driftsbygninger m.v., som ligger på samme ejendom.

INDHOLDSFORTEGNELSE

1	Meddelelse om miljøgodkendelse	6
1.1	Godkendelse	6
1.2	Offentlighed	7
1.3	Gyldighed og retsbeskyttelse.....	7
1.4	Revurdering af miljøgodkendelsen	8
1.5	Offentliggørelse	9
1.6	Klagevejledning	9
2	Resumé og samlet vurdering	10
3	Generelle forhold	12
3.1	Vilkår til generelle forhold	12
3.2	Beskrivelse af husdyrbruget	12
3.3	Meddelelsespligt – Anlæg, ejerforhold	12
4	Husdyrbrugets beliggenhed og planmæssige forhold.....	13
4.1	Beskrivelse af placering i landskabet mv.	13
4.2	Planmæssige forhold og afstandskrav til anlægget.....	13
4.3	Vurdering af husdyrbrugets beliggenhed og planmæssige forhold.....	13
5	Husdyrhold, staldanlæg og drift	14
5.1	Husdyrhold	14
5.1.1	Vilkår til smågrise- og slagtesvineproduktion.....	14
5.1.2	Beskrivelse af smågrise- og slagtesvineproduktion	14
5.1.3	Vurdering af smågrise- og slagtesvineproduktion	14
5.2	Ventilation.....	14
5.2.1	Beskrivelse af ventilation.....	14
5.2.2	Vurdering af ventilation	15
5.3	Rengøring af staldanlæg, herunder vandforbrug	15
5.3.1	Vilkår til rengøring af staldanlæg, herunder vandforbrug	15
5.3.2	Beskrivelse af rengøring af staldanlæg, herunder vandforbrug.....	15
5.3.3	Vandbesparende foranstaltninger	15
5.3.4	Vurdering af rengøring af staldanlæg, herunder vandforbrug	15
5.4	Restvand, herunder regnvand	15
5.4.1	Vilkår for afløbsforhold for restvand, herunder regnvand	15
5.4.2	Beskrivelse af afløbsforhold for restvand, herunder regnvand	16
5.4.3	Vurdering af afløbsforhold for restvand, herunder regnvand.....	16
5.5	Affaldshåndtering.....	16
	Vilkår til bortskaffelse af affald.....	16
5.5.1	Beskrivelse af affaldshåndtering.....	16
5.5.2	Vurdering af affaldshåndtering	17

5.6	<i>Opbevaring af kemikalier, olie, handelsgødning og hjælpestoffer</i>	17
5.6.1	Vilkår til opbevaring af kemikalier, olie, handelsgødning og hjælpestoffer	17
5.6.2	Beskrivelse af opbevaring af kemikalier, olie, handelsgødning og hjælpestoffer..	18
5.6.3	Vurdering af opbevaring af kemikalier, olie, handelsgødning og hjælpestoffer	18
5.7	<i>Uheld og risici</i>	18
5.7.1	Vilkår for uheld og risici	18
5.7.2	Redegørelse for mulige uheld	19
5.7.3	Minimering af risiko for uheld	19
5.7.4	Vurdering af uheld og risici.....	19
6	Gødningsproduktion og –håndtering	20
6.1	<i>Gødningstyper og mængde</i>	20
6.2	<i>Flydende husdyrgødning</i>	20
6.2.1	Vilkår for gyllebeholdere og håndtering af gylle	20
6.2.2	Beskrivelse af gyllebeholdere og håndtering af gylle	20
6.2.3	Vurdering af gyllebeholdere og håndtering af gylle.....	21
7	Forurening og andre gener fra husdyrbruget	22
7.1	<i>Ammoniakpåvirkning og gener fra husdyrbruget</i>	22
7.1.1	Ammoniak og natur	22
7.1.2	Beskrivelse af ammoniakfordampning fra anlægget	22
7.1.3	Natur beskyttet efter naturbeskyttelseslovens § 3 og beliggende i Natura 2000-område 22	
7.1.4	Natur beskyttet efter naturbeskyttelseslovens § 3	23
7.1.5	Vurdering af påvirkningen fra anlægget.....	23
7.1.6	Beskrivelse af bilag IV arter og andre beskyttede arter i forhold til anlæg.....	24
7.2	<i>Teknik til reduktion af ammoniakfordampning og fosforindhold i gødningen</i>	25
7.2.1	Beskrivelse og vurdering af staldteknik	25
7.2.2	Beskrivelse og vurdering af fodervalg.....	25
7.2.3	Beskrivelse og vurdering af forsøringsanlæg.....	25
7.3	<i>Lugt</i>	25
7.3.1	Vilkår til lugt fra dyreholdet	25
7.3.2	Beskrivelse af lugt fra dyrehold	25
7.3.3	Vurdering af lugt fra dyrehold	26
7.4	<i>Fluer og skadedyr</i>	27
7.4.1	Vilkår for flue- og skadedyrsbekæmpelse.....	27
7.4.2	Vurdering af flue- og skadedyrsbekæmpelse	27
7.5	<i>Transport</i>	27
7.5.1	Vilkår for transport.....	27
7.5.2	Beskrivelse af transport.....	27
7.5.3	Vurdering af transport	28
7.6	<i>Støj</i>	28
7.6.1	Vilkår for støj.....	28
7.6.2	Beskrivelse af støj.....	28
7.6.3	Vurdering af støj.....	28
7.7	<i>Støv</i>	28
7.7.1	Vilkår for støv	28

7.7.2	Beskrivelse af støv	29
7.7.3	Vurdering af støv.....	29
7.8	Lys	29
7.8.1	Beskrivelse af lys	29
7.8.2	Vurdering af lys	29
8	Bedste tilgængelige teknik (BAT)	30
8.1	<i>Emissionsgrænseværdi for ammoniak og fosfor</i>	30
8.1.1	Beregning af den maksimale ammoniakfordampning	30
8.1.2	Vurdering af BAT for ammoniak	31
8.1.3	Beregning af emissionsgrænseværdi for fosfor	31
8.1.4	Vurdering af emission af fosfor.....	32
8.2	<i>Management (ledelses- og kontrolrutiner)</i>	32
8.2.1	Ammoniakfordampning fra udbringning af husdyrgødning.....	33
8.2.2	Nitratudvaskning ved udbringning af husdyrgødning	33
8.2.3	Gener fra husdyrbruget	33
8.2.4	Forbrug af energi og vand	34
8.2.5	Energibesparende foranstaltninger	34
8.2.6	Vandbesparende foranstaltninger	35
8.2.7	Opbevaring af affald, kemikalier, olie, handelsgødning og hjælpestoffer	35
8.2.8	Samlet vurdering i forhold til BAT	35
8.3	<i>Bæredygtighed</i>	35
9	Alternative løsninger og 0-alternativet	37
9.1	<i>Alternative løsninger</i>	37
9.1.1	Vurdering af alternative løsninger.....	37
9.2	<i>0-alternativ</i>	37
9.2.1	Vurdering af 0-alternativ	37
10	Husdyrbrugets ophør	38
10.1	<i>Nedlukningsplan</i>	38
10.2	<i>Vilkår for nedlukningsplan</i>	38
10.3	<i>Vurdering af ophør</i>	38
11	Kontrol, egenkontrol og dokumentation.....	39
11.1	<i>Vilkår for tilsyn, kontrol og egenkontrol</i>	39
12	Lovoversigt og kildehenvisninger	40
13	Samlet oversigt med vilkår	41
14	Bilagsliste.....	45

1 Meddelelse om miljøgodkendelse

1.1 Godkendelse

Aalborg Kommune meddeler miljøgodkendelse til udvidelse af svinebruget på Hjortevej 2, 9280 Storvorde, fra 233,61 dyreenheder (DE) til 291,16 DE.

Godkendelsen sker efter § 12 stk. 2 i husdyrloven (LBK. Nr. 868 af 3. juni 2015)¹.

Godkendelsen gælder kun for det ansøgte. Der må herefter ikke ske udvidelse eller ændring i husdyrbruget, før ændringen er anmeldt og godkendt af Aalborg Kommune.

Miljøgodkendelsen tager udgangspunkt i gældende love og vejledninger vedrørende husdyrbrug og indeholder vilkår for husdyrbrugets indretning, drift og kontrol. Godkendelsen med tilhørende vilkår er givet på baggrund af de oplysninger, der fremgår af ansøgningsmaterialet samt det supplerende materiale, der er fremkommet under sagsbehandlingen.

Miljøgodkendelsen indeholder beskrivelse og vurdering af miljøpåvirkningerne. I miljøvurderingen gøres der rede for konsekvenserne af det ansøgte projekt ved vurdering af påvirkningen for omkringboende og miljøet i bred forstand herunder bl.a. grundvand, overfladevand, natur og landskab.

Aalborg Kommune har udarbejdet miljøgodkendelsen med hensyntagen til den gældende kommuneplan.

Det er Aalborg Kommunes vurdering, at følges miljøgodkendelsens vilkår for lokalisering, indretning og drift af husdyrbruget, vil det ansøgte ikke medføre en væsentlig virkning på miljøet.

Det er kommunens vurdering, at det ansøgte ikke vil påvirke Natura 2000 områder væsentligt, og ej heller vil have negativ indflydelse på planter eller dyr omfattet af bilag IV², artsfredning eller optaget på nationale eller regionale rødlistor på eller umiddelbart op til husdyrbrugets arealer.

Husdyrloven har bl.a. til formål at værne om natur og miljø, så samfundsudviklingen kan ske på et bæredygtigt grundlag i respekt for menneskers livsvilkår og for bevarelse af dyre- og plantelivet.

Husdyrbruget på Hjortevej 2 arbejder allerede med bæredygtighed. På sidste miljøtilsyn snakkede vi om, at der bl.a. er indført følgende tiltag:

- Der er plantet en smule energipil, og ansøger forsøger at lave noget yderligere for vildtet.
- Vandforbruget er lavt ved brug af kopper og vådfodring.
- Der skiftes løbende til nyere og mere energirigtige teknologier.

¹ Lov om miljøgodkendelse mv. af husdyrbrug. Ifølge LBK nr. 256 af 21. marts 2017 §10 stk. 9 skal sager om godkendelse efter §12 i lov om miljøgodkendelse m.v. af husdyrbrug, der ikke er færdigbehandlet 1. august 2017, færdigbehandles efter de hidtil gældende regler.

² Habitatdirektivet fra 1992 (Rådets direktiv 92/43/EØF om bevaring af naturtyper samt vilde dyr og planter med senere ændringer).

Vi snakkede også om, at biogas kunne være relevant for husdyrbruget. Ansøger overvejer selv at lave gårdanlæg i fremtiden.

Du opfordres generelt til at købe produkter, hvor miljøparametre vægtes på lige fod med kvalitet og pris.

Aalborg Kommune opfordrer dig til at bruge bæredygtige materialer og til at have fokus på en bæredygtig produktion. Udover at minimere vand, el og varmekonsumet er det en god ide også at have fokus på de råvarer, der indgår i produktionen eller i egne produkter. Der kan fx bruges genanvendelige materialer, være fokus på levetiden for produktet, eller på adskillelse af produktet, så de enkelte dele nemmere kan genbruges. Herudover opfordres du til at have fokus på at minimere emballagen, minimere forbruget af kemikalier og reducere transporten.

Vilkårene i denne godkendelse skal, hvis ikke andet er anført, være opfyldt fra det tidspunkt, hvor godkendelsen udnyttes.

Det skal bemærkes, at Aalborg Kommune altid kan revidere vilkårene i en godkendelse for at forbedre husdyrbrugets kontrol med egen forurening (egenkontrol) eller opnå et mere hensigtsmæssigt tilsyn.

Husdyrbruget skal til enhver tid leve op til gældende regler i love og bekendtgørelser – også selvom disse regler eventuelt måtte være skærpede i forhold til denne godkendelse.

1.2 Offentlighed

Ansøgningen er offentliggjort på www.dma.mst.dk (DMA: Digital Miljøadministration) den 7. november 2011. Der indkom ingen bemærkninger til ansøgningen i offentlighedsfasen.

Udkastet til miljøgodkendelsen har været i 6 ugers høring hos ansøger og konsulent samt 44 naboer og andre boliger inden for lugtkonsekvensradius (805m) fra 9. februar 2018 til 23. marts 2018.

I høringsperioden gjorde ansøger indsigelser mod vilkår 24 og 39 i udkastet til miljøgodkendelse. Aalborg Kommune har efterfølgende foretaget en revurdering af vilkårene, således at vilkår 24 er ændret og vilkår 39 er slettet.

Desuden har ansøger indsendt den manglende energirapport.

Der er ikke i øvrigt indkommet bemærkninger til det ansøgte.

1.3 Gyldighed og retsbeskyttelse

Hvornår gælder vilkårene

Miljøgodkendelsen betragtes som påbegyndt udnyttet ved opstart af udvidelse af dyreholdet, hvorfor vilkårene i godkendelsen skal overholdes allerede ved opstart af udvidelse af besætningen.

Udnyttelse

Godkendelsen bortfalder, såfremt den ikke er udnyttet inden 6 år fra denne afgørelses meddelelse.

Godkendelsen anses for udnyttet, når det konstateres, at det, der er truffet afgørelse om, faktisk er gennemført.

Hvis en del af godkendelsen ikke er udnyttet, bortfalder godkendelsen for denne del. Godkendelsen betragtes som fuldt udnyttet ved fuld belægning i stalden.

Kontinuitet

Hvis godkendelsen har været udnyttet ifølge ovenstående, men herefter ikke har været driftsmæssigt udnyttet, helt eller delvist, i tre på hinanden følgende år, så bortfalder den del af godkendelsen, der ikke har været udnyttet de seneste tre år. Udnyttelse anses her for at foreligge, når der har været en produktion svarende til mindst 25 pct. af det godkendte.

Retsbeskyttelse

Miljøgodkendelsen giver retsbeskyttelse i 8 år fra offentliggørelse, dvs. at der er 8 års retsbeskyttelse for nye krav fra tilsynsmyndigheden i denne periode.

Miljøgodkendelsen er fortsat gældende efter retsbeskyttelsesperiodens udløb. Men når der er forløbet mere end 8 år efter, der første gang er meddelt godkendelse, kan tilsynsmyndigheden ændre vilkårene heri ved påbud eller nedlægge forbud imod fortsat drift.³

Denne godkendelse omfatter kun forhold, der reguleres i henhold til miljøbeskyttelsesloven og husdyrloven med tilhørende bekendtgørelser. Øvrige tilladelser efter andre lovgivninger skal indhentes særskilt, fx byggeloven, naturbeskyttelsesloven, brandloven og arbejdsmiljøloven.

Ved ibrugtagning af nærværende godkendelse ophæves §33-godkendelsen af 2. april 2004. Den påbegyndte revurdering af denne §33-godkendelse vil således ikke længere være aktuel.

1.4 Revurdering af miljøgodkendelsen

Husdyrbrugets miljøgodkendelse skal, jf. § 17 i *Bekendtgørelse om tilladelse og godkendelse m.v. af husdyrbrug* regelmæssigt og mindst hvert 10. år tages op til revurdering. Den første revurdering skal dog foretages, når der er forløbet 8 år. Første revurdering er planlagt påbegyndt i 2026.⁴

Aalborg Kommune kan dog tage godkendelsen op til revurdering inden for de 8 år og om nødvendigt meddele påbud eller forbud, jf. husdyrlovens § 40, stk. 2, hvis:

- Der fremkommer nye oplysninger om forureningens skadelige virkning,
- forureningen medfører miljømæssige skadevirkninger, der ikke kunne forudses ved godkendelsens meddelelse, eller
- forureningen i øvrigt går ud over det, som blev lagt til grund ved godkendelsens meddelelse.

Det samme er tilfældet, hvis:

- Der sker væsentlige ændringer i den bedst tilgængelige teknik, således at der skabes mulighed for en betydelig nedbringelse af emissionerne, uden at det medfører uforholdsmæssigt store omkostninger, eller
- det af hensyn til driftssikkerheden i forbindelse med processen eller aktiviteten er påkrævet, at der anvendes andre teknikker.

³ Jævnfør § 41 i husdyrloven.

⁴ Jævnfør § 40 i Bekendtgørelse om tilladelse og godkendelse m.v. af husdyrbrug.

Såfremt husdyrbruget ønsker ændringer i miljøgodkendelsen, kan der altid ansøges herom. Der skal altid indsendes en ny ansøgning om miljøgodkendelse ved udvidelser eller ændringer.

1.5 Offentliggørelse

Godkendelsen vil blive offentliggjort på <https://dma.mst.dk/> (DMA: Digital Miljøadministration) den 29. maj 2018.

1.6 Klagevejledning

Miljøgodkendelsen kan påklages til Miljø- og Fødevareklagenævnet af ansøger og enhver, der har individuel væsentlig interesse i sagens udfald, en række foreninger samt organisationer jf. husdyrlovens §§ 84 - 87.

Klagefristen er 4 uger fra den dag afgørelsen er offentliggjort. Klagefristen udløber den 26. juni 2018.

Eventuel klage skal indgives via Klageportalen på www.nmkn.dk, som du finder et link til på forsiden af www.nmkn.dk. Klageportalen ligger på www.borger.dk og www.virk.dk. Du logger på www.borger.dk eller www.virk.dk ligesom du plejer, med Nem-ID eller NEMID medarbejder. Klagen sendes gennem klageportalen til den myndighed, der har truffet afgørelsen.

En klage er indgivet, når den er tilgængelig for myndigheden i klageportalen. Når du klager, skal du betale et gebyr. Du betaler gebyret med betalingskort i klageportalen. Gebyret er i 2016-niveau på 900 kr. for privatpersoner og 1.800 kr. for virksomheder og organisationer.

Miljø- og Fødevareklagenævnet skal som udgangspunkt afvise en klage, der kommer uden om Klageportalen, hvis der ikke er særlige grunde til det. Hvis du ønsker at blive fritaget for at bruge Klageportalen, skal du sende en begrundet anmodning til den myndighed, der har truffet afgørelse i sagen. Myndigheden videresender herefter anmodningen til Miljø- og Fødevareklagenævnet, som træffer afgørelse om, hvorvidt din anmodning kan imødekommes.

En eventuel klage har ikke opsættende virkning med mindre Miljø- og Fødevareklagenævnet bestemmer andet. Udnyttelsen af godkendelsen sker dog på ansøgerens eget ansvar (for egen regning og risiko) og indebærer ingen begrænsninger i klagemyndighedens ret til at ændre eller ophæve godkendelsen.

Ansøger vil efter klagefristens udløb blive underrettet om, hvorvidt der er modtaget klage over denne afgørelse.

Eventuelt søgsmål (domstolsprøvelse) skal være anlagt inden 6 måneder efter, at afgørelsen er offentliggjort, jf. husdyrlovens § 90.

Nørresundby den 28. maj 2018

Helle Paludan Pedersen

Miljøsagsbehandler

2 Resumé og samlet vurdering

Ikke teknisk resumé

Agri International Holding v./Frank Hermansen, Hjortevej 2, 9280 Storvorde har ansøgt Aalborg Kommune om en miljøgodkendelse efter husdyrlovens § 12, stk. 2.

Sagen er indsendt 24. juli 2017 gennem det digitale ansøgningsystem www.husdyrgodkendelse.dk.

1. august 2017 trådte en ny husdyrregulering i kraft. Der er imidlertid heri en overgangsordning⁵, hvorefter sager om godkendelse efter lovens §12, som ikke var færdigbehandlet efter denne dato, skal færdigbehandles efter de hidtil gældende regler. Kommunen har derfor behandlet sagen efter disse.

Aalborg Kommune har foretaget vurderingen på baggrund af ansøgningskema nr. 99666 version 3 af 9. februar 2018, samt yderligere supplerende materiale.

Produktionsudvidelse

Produktionsudvidelsen består i 36 flere slagtesvin pr. år og 10.000 flere smågrise. Den ansøgte produktionsudvidelse er fra 4.964 slagtesvin (vægtinterval 31-111,4 kg) og 21.000 smågrise (vægtinterval 7,5-31 kg) til 5.000 slagtesvin (vægtinterval 31-115 kg) og 31.000 smågrise (vægtinterval 7-31 kg).

Anlægsændringer

Der skal ikke opføres yderligere anlæg eller ske ændringer i anlæg til produktionen.

Tidligere meddelte afgørelser

Husdyrbruget Hjortevej 2, 9280 Storvorde er miljøgodkendt efter kapitel 5 i Miljøbeskyttelsesloven den 2. april 2004.

Den 26. februar 2015 er der truffet afgørelse efter husdyrlovens anmeldeordning (§31) om at et skift i dyretype ikke medfører godkendelsespligt. I den forbindelse blev det nuværende lovlige dyrehold fastsat til 21000 smågrise (7,5 – 31 kg) og 4.964 slagtesvin (31-111,4 kg). Hvis nærværende godkendelse ikke tages i brug, vil dette derfor være det lovlige dyrehold.

Kumulativ vurdering

Miljøvurderingen i denne miljøgodkendelse inkluderer også en vurdering af de ændringer/udvidelser, som er foretaget på husdyrbruget over en 8-årig periode, jf. husdyrlovens § 26, stk. 2. Da udledningen af såvel lugt som ammoniak faldt som følge af den anmeldte ændring i 2015, har det imidlertid ikke været nødvendigt at gennemføre en beregning i husdyrgodkendelse.dk i forhold til produktionen 8 år tilbage.

Lugt

Lugtgenekriteriet er overholdt, og det er ikke nødvendigt at stille skærpede krav til lugt.

Ammoniak

Den indsendte ansøgning overholder de gældende regler for ammoniakfordampningen fra stald og lager, og det generelle krav om 30 % reduktion af ammoniakfordampningen fra udvidelsen er overholdt.

⁵ Ifølge LBK nr. 256 af 21. marts 2017 §10 stk. 9.

Udvidelsen medfører en forøgelse af ammoniakfordampningen på 491 kg N/år, så husdyrbrugets samlede emission bliver 3.065 kg N/år.

Der er ikke naturbeskyttede områder i nærheden af husdyrbruget, som vurderes at blive påvirket væsentligt af udvidelsen.

Management

Husdyrbruget bliver drevet efter de principper, der er opstillet i begrebet *godt landmandskab*. Begrebet *godt landmandskab* indeholder en målsætning om inddragelse af principperne for integreret produktion. Hensynet til de mere bløde værdier bliver derved en integreret del af planlægningsprocessen. De bløde værdier er i denne sammenhæng defineret som etisk betingede hensyn, herunder hensyn til medarbejdere, naboerne til husdyrbruget, forbrugerne samt til husdyrvelfærd, naturen, landskabet og miljøet. Ved anvendelse af denne helhedsorienterede managementform forventes kravene fra det omgivende samfund at blive efterlevet sideløbende med de økonomiske krav.

BAT

Denne godkendelse overholder Miljøstyrelsens BAT-niveau for den maksimale fordampning af ammoniak og tab af fosfor til miljøet. Der er redegjort for hvilke teknikker og metoder, der er taget i anvendelse for at overholde BAT-niveau, samt hvilke teknikker og arbejdsgange, der i øvrigt anvendes på husdyrbruget for at begrænse miljøpåvirkningen mest muligt.

Ved fremtidige ændringer i produktionsprocesser eller råvarer, hjælpestoffer og produkter, skal der tages højde for mulig forureningsbegrænsning på basis af principper om bedst tilgængelig teknik.

Samlet vurdering

Det er vurderet, at der er truffet de nødvendige foranstaltninger til at forbygge og begrænse forureningen ved anvendelse af den bedste tilgængelige teknik, og at husdyrbruget i øvrigt kan drives på stedet uden at påvirke omgivelserne på en måde, som er uforenelig med hensynet til omgivelserne. Derfor er forudsætningerne til stede for at kunne meddele godkendelse.

3 Generelle forhold

3.1 Vilkår til generelle forhold

1. Godkendelsen omfatter husdyrbruget på Hjortevej 2, 9280 Storvorde.
2. Husdyrbruget skal placeres, indrettes og drives i overensstemmelse med de oplysninger, der fremgår af ansøgningsmaterialet og med de ændringer, der fremgår af godkendelsens vilkår.
3. Der skal til enhver tid forefindes et eksemplar af denne miljøgodkendelse på husdyrbruget. De vilkår, der vedrører driften, skal være kendt af de ansatte, der er beskæftiget med den pågældende del af driften.
4. Ændringer i ejerforhold (eller hvem der har ansvar for driften) skal meddeles til kommunen.

3.2 Beskrivelse af husdyrbruget

Godkendelsen omfatter husdyrbruget på Hjortevej 2, 9280 Storvorde. Til husdyrbruget er knyttet husdyrproduktionen med CHR nr. 13018, og husdyrbruget er registreret under CVR nr. 31577519 og CVRp nr. 1014535221.

Ansøger ønsker en produktionsudvidelse bestående i 36 flere slagtesvin pr. år og 10.000 flere smågrise. Den ansøgte produktionsudvidelse er fra 4.964 slagtesvin (vægtinterval 31-111,4 kg) og 21.000 smågrise (vægtinterval 7,5-31 kg) til 5.000 slagtesvin (vægtinterval 31-115 kg) og 31.000 smågrise (vægtinterval 7-31 kg).

Udvidelsen sker i eksisterende bygninger, og der sker ikke ændringer i anlægget i forbindelse med udvidelsen.

En oversigt over de enkelte bygningsafsnit fremgår af bilag 1 (situationsplan).

3.3 Meddelelsespligt – Anlæg, ejerforhold

Enhver godkendelsespligtig ændring i driften, indretningen eller bygningsmassen skal anmeldes til og være godkendt af Aalborg Kommune inden gennemførelsen.

Det er Aalborg Kommune, der vurderer, om fremtidige ændringer på husdyrbruget skal udløse krav om tillæg til miljøgodkendelsen.

4 Husdyrbrugets beliggenhed og planmæssige forhold

4.1 Beskrivelse af placering i landskabet mv.

Der er tale om en eksisterende svinebedrift, som ligger i det åbne land i et område med spredt bebyggelse.

4.2 Planmæssige forhold og afstandskrav til anlægget

Lovpligtig min. afstand ⁶ fra husdyrbruget	Minimumsafstand	Aktuel afstand
Eksisterende/fremtidig byzone eller sommerhusområde	50 m*	> 1 km
Område i lokalplan udlagt til boligformål, blandet bolig og erhvervsformål eller til offentlige formål med henblik på beboelse, institutioner, rekreative formål og lignende	50 m*	> 1 km
Beboelsesbygning på en ejendom uden landbrugspligt, der ligger i en samlet bebyggelse i landzone, og som har en anden ejer end driftsherren	50 m* (som nabo-beboelse)	> 2 km
Nabobeboelse	50 m	> 100 m

4.3 Vurdering af husdyrbrugets beliggenhed og planmæssige forhold

Da der ikke skal opføres nye bygninger, vil husdyrbruget efter udvidelsen ikke syne anderledes i landskabet end det nuværende.

⁶ Jævnfør Husdyrlovens § 6.

5 Husdyrhold, staldanlæg og drift

5.1 Husdyrhold

	DE smågrise	DE slagtesvin	Total DE
Nudrift	95,7	137,9	233,6
Ansøgt	144,2	146,9	291,2

5.1.1 Vilkår til smågrise- og slagtesvineproduktionen

5. Husdyrholdet skal være sammensat og staldindretningen udført, som beskrevet nedenfor:

Dyrehold	Antal årsdyr	Antal stipladser	Vægtklasse	Staldsystem	DE
Smågrise	31.000	4.602	7-31	Toklimastald, delvis spaltegulv	144,24
Slagtesvin	5.000	1.229	31-115	Delvis spaltegulv, 25-49 % fast gulv	146,92
DE i alt					291,16

Tabel over dyreholdets sammensætning og størrelse⁷

6. Den samlede produktion må ikke overstige 291,16 DE på årsplan. Der tillades mindre afvigelser i ind- og afgangsvægt samt mellem dyregrupperne, så længe det maksimale antal DE ikke overstiges.

5.1.2 Beskrivelse af smågrise- og slagtesvineproduktionen

Grundet stigende effektivitet kan produktionen øges i de eksisterende stalde. Gulvsystemerne er uændret fra ansøgt drift og til nudrift.

I FRATS-stald 1 er gulvene er ikke ens. Gulvprofilen er med fast gulv af forskellig størrelse. I nogle stier er andelen af fast gulv omkring 50 %. Gulvtypen 25-50 % er valgt, da der således ikke kan opstå tvivl om gulvtypens rigtighed i forhold til beregningerne.

5.1.3 Vurdering af smågrise- og slagtesvineproduktionen

Aalborg Kommune vurderer, at når den maksimalt tilladte produktion overholdes, vil den godkendte produktion ikke medføre væsentlige miljøpåvirkninger eller være til gene for omgivelserne.

5.2 Ventilation

5.2.1 Beskrivelse af ventilation

Stalden er med undertryk anlæg med luftindtag i form af vægventiler eller diffus ventilation og udsugninger placeret ved kip.

Efter hvert hold smågrise vaskes ventilatoren i staldafsnittene sammen med det øvrige staldinventar. Herved fjernes snavs mv. der kan yde modstand og forøge strømforbruget.

⁷ Omregningsfaktor for dyreenheder jf. Bekendtgørelse erhvervsmæssigt dyrehold, husdyrgødning, ensilage m.v. (Bekendtgørelse 1324 af 15. november 2016 – Husdyrgødningsbekendtgørelsen – bilag 1 Afsnit H).

Al ventilation er styret af et temperaturreguleret styringssystem, som sikre, at ventilationen kører optimalt, både med hensyn til temperaturen i staldene og el-forbruget. Ventilationsanlægget er frekvensstyret.

5.2.2 Vurdering af ventilation

Der er ikke registreret klager fra naboer omkring lugt fra anlægget. Aalborg Kommune vurderer derfor, at ventilationen ikke giver væsentlige gener for omgivelserne, og at der ikke er behov for at stille vilkår.

5.3 Rengøring af staldanlæg, herunder vandforbrug

5.3.1 Vilkår til rengøring af staldanlæg, herunder vandforbrug

7. Drikkevandssystemet skal drives og vedligeholdes, således at spild undgås.
8. Der skal til stadighed tilstræbes en god staldhygiejne, herunder sikres at stier og båse holdes tørre, samt at staldene og fodringsanlæg holdes rene.

5.3.2 Beskrivelse af rengøring af staldanlæg, herunder vandforbrug

Alt vand til driften leveres af offentlig vandforsyning, Høstmark Vandværk. Vandforbruget er beregnet ud fra normværdier. Inden udvidelsen anvendes der omkring 5.967 m³ til grisene og efter udvidelsen vil der blive brugt omkring 7.507 m³ vand til grisene. Normtal for det private vandforbrug er 170 m³.

5.3.3 Vandbesparende foranstaltninger

Ifølge BREF-dokumentet er det BAT at reducere vandforbruget ved at finde en balance mellem rengøring og brug af så lidt vand som muligt.

Ansøger lever op til BAT mht. vandforbrug på følgende punkter:

- alle drikkeventiler er integreret i fodertrug
- Iblødsætning af stier inden vask.

5.3.4 Vurdering af rengøring af staldanlæg, herunder vandforbrug

Det vurderes, at driften lever op til BAT mht. vandforbrug.

5.4 Restvand, herunder regnvand

5.4.1 Vilkår for afløbsforhold for restvand, herunder regnvand

9. Restvand fra rengøring af stalde og lignende skal ledes til opsamlingsbeholder eller gyllesystem og må herefter anvendes i overensstemmelse med bestemmelserne for restvand i husdyrgødningsbekendtgørelsen. Opsamlingsbeholderen skal have en kapacitet svarende til mindst en afvaskning af staldene.
10. Al vask af dyretransportvogn/biler samt maskiner og redskaber, hvorfra der kan komme gødningsrester, skal foregå på støbt/tæt plads med opsamling og bortledning af restvandet til opsamlingsbeholder eller gyllesystemet. Pladsen skal overholde anvisningerne i kapitel 8 i husdyrgødningsbekendtgørelsen. Hvis der er risiko for, at vandet fra pladsen kan indeholde rester af olie, skal restvandet passere et sandfang og evt. olieudskiller, før vandet ledes til opsamling. Pladsen kan anvendes til påfyldning af marksprøjte og udvendig vask af denne, hvis pladsen tillige overholder reglerne, herunder afstandsbestemmelserne m.v., i vaskepladsbekendtgørelsen.

5.4.2 Beskrivelse af afløbsforhold for restvand, herunder regnvand

Oversigtskort med angivelse af afløbsforhold for husdyrbruget ses i bilag 3.

Restvand fra produktionen udgøres af vand fra rengøring af stalde. Mængden af restvand øges ikke væsentligt efter udvidelsen. Rengøringsvand fra stalde ledes til gyllesystem. Rengøringsvand og drikkevandsspild beregnes og indregnes i mængden af gylle.

Tagrender er med diffus nedsivning.

Sanitært spildevand fra driftsbygningen ledes til septitank.

5.4.3 Vurdering af afløbsforhold for restvand, herunder regnvand

Kommunen vurderer, at kapaciteten i gyllebeholderen er tilstrækkelig til at rumme de givne mængder restvand, herunder regnvand, i ansøgt drift.

Ligeledes vurderer kommunen, at den samlede håndtering af restvand herunder regnvand sker på forsvarlig vis.

5.5 Affaldshåndtering

Vilkår til bortskaffelse af affald

11. Husdyrbruget skal føre register over affaldsproduktionen. Registeret skal indeholde oplysninger om fraktion, art, mængde og sammensætning af det producerede affald. Farligt affald skal anmeldes, jf. kommunens regler herom.
12. Spildolie og farligt affald skal opbevares i egnede beholdere med tætsluttende låg. Beholderne skal placeres på en fast, tæt bund med opkant eller i en spildbakke. Opsamlingskapaciteten skal svare til volumen på den største beholder. Oplagspladsen skal som minimum være overdækket med et halvtag.

5.5.1 Beskrivelse af affaldshåndtering

Husdyrbruget skal overholde kommunens affaldsregulativer, der kan findes på <http://aalborg-forsyning.dk/renovation>. I bilag 5, *Affald i landbruget*, er en vejledning om bortskaffelse af de enkelte affaldstyper. Af denne vejledning fremgår også hvilke regler, der gælder for virksomheders anvendelse af Aalborg Kommunes genbrugspladser.

Register over affaldsproduktionen

Kommunen har udarbejdet stamkort mv., som kan benyttes til registrering af affaldsproduktionen. Formålet er at fremme sortering og genanvendelse af affald. Husdyrbruget kan i det konkrete tilfælde forevise anden dokumentation for sortering og genanvendelse af affald. Det kan fx være særskilte kvitteringer for aflevering af de enkelte affaldsfraktioner, som forekommer på husdyrbruget.

Fast affald

Der er ikke de store mængder affald ved den daglige drift i stalden, da foder kommer i løs vægt. Det daglige affald fra stalden består primært af papir og pap. Rent pap og papir afleveres til genbrug. Det resterende anvises til brændbart når det afleveres på genbrugspladsen.

Affaldet opbevares i en 800 l container.

Jern og metal bortskaffes til produkthandel.

Af tilsynsbrev dateret den 25. oktober 2017 fremgår det at der stort set ingen affaldsfraktioner er som kan genanvendes.

Olie- og kemikalieaffald

Emballage fra landbrugskemikalier opbevares i en 800 l container og bortskaffes med HCS.

Olie og oliefiltre opbevares ikke i store mængder på ejendommen.

Døde dyr

Døde dyr overdækkes med presenning/kadaverkappe og afhentes af DAKA med dags varsel. De placeres på eget areal ved Ny Høstemarksvej.

5.5.2 Vurdering af affaldshåndtering

Ved vilkåret om registrering af affaldsproduktionen sikres, at der altid er fokus på sortering og genanvendelse af affald. Aalborg Kommune vurderer, at de miljømæssige krav til affaldshåndtering er opfyldt, når vilkår og affaldsregulativ følges.

5.6 Opbevaring af kemikalier, olie, handelsgødning og hjælpestoffer

5.6.1 Vilkår til opbevaring af kemikalier, olie, handelsgødning og hjælpestoffer

13. Olietromler mv. skal placeres på en fast, tæt bund med en opkant eller i en spildbakke. Opsamlingskapaciteten skal svare til volumen på den største beholder. Oplagspladsen skal som minimum være overdækket med et halvtag.
14. Kemikalier til rengøring af stalde skal opbevares i et rum med afløb til gyllesystemet eller separat opsamlingsbeholder. Kemikalierne kan alternativt opbevares i et rum uden afløb. I så fald skal kemikalierne opbevares i en spildbakke med en opsamlingskapacitet svarende til volumen på den største beholder.

15. Opbevaring af diesel/fyringsolie i overjordiske tanke skal til enhver tid ske i en typegodkendt beholder, som er opstillet i henhold til typegodkendelsen, og der må ikke være mulighed for afløb til jord, kloak, overfladevand eller grundvand. Overjordiske tanke skal sikres mod påkørsel.
16. Tankning af diesel skal til enhver tid ske på en plads med fast og tæt bund, således at spild kan opsamles, og således at der ikke er mulighed for afløb til jord, kloak, overfladevand eller grundvand.
17. Handelsgødning skal opbevares på fast bund.
18. Flydende handelsgødning skal opbevares i tanke, hvorunder der er et opsamlingskar, som kan rumme indholdet i den største af tankene og evt. den mængde regnvand, der måtte være i opsamlingskarret. Opsamlingskarret skal tømmes så ofte for regnvand, at der stadig er plads til indholdet af den største beholder. Indholdet i opsamlingskarret skal behandles som landbrugsmæssigt restvand, og dermed tilføres gyllebeholder eller opsamlingsbeholder, eller det kan udbringes på marker efter husdyrgødningsbekendtgørelsens regler. Beholdere for flydende handelsgødning skal anmeldes til kommunen efter byggelovens regler.
19. Påfyldning og aftapning af flydende handelsgødning skal ske under konstant overvågning.
20. Beholdere for flydende handelsgødningsgødning skal indgå i husdyrbrugets beredskabsplan, og ved større udslip skal beredskabstjenesten alarmeres, og tilsynsmyndigheden skal underrettes.

5.6.2 Beskrivelse af opbevaring af kemikalier, olie, handelsgødning og hjælpestoffer

Brugte kanyler opbevares i kanyleboks/plastdunk. Årlig affaldsmængde estimeres til 2 kg, som bortskaffes med den kommunale indsamlingsordning.

Det er et andet selskab, som står for sprøjtningen af arealerne. Der håndteres derfor ikke sprøjtemidler på ejendommen.

Foder opbevares i siloer.

5.6.3 Vurdering af opbevaring af kemikalier, olie, handelsgødning og hjælpestoffer

Aalborg Kommune vurderer, at ved overholdelse af de stillede vilkår, vil oplag og håndtering af affald, råvarer og hjælpestoffer ikke påvirke miljøet.

5.7 Uheld og risici

5.7.1 Vilkår for uheld og risici

21. Ved driftsuheld, hvor der opstår risiko for forurening af miljøet, er der pligt til øjeblikkeligt at anmelde dette til **Alarmcentralen, tlf.: 112** og efterfølgende straks at underrette **Aalborg Kommune, Miljø- og Energiforvaltningen på tlf.: 99 31 20 00**.
22. Der skal forefindes en opdateret beredskabsplan på husdyrbruget, som fortæller, hvornår og hvordan der skal reageres ved uheld, som kan medføre konsekvenser for det eksterne miljø. Planen skal være tilgængelig og synlig for husdyrbrugets ansatte og øvrige, der færdes på husdyrbruget. Beredskabsplanen er vedlagt som bilag 6.

5.7.2 Redegørelse for mulige uheld

Type	Forebyggende foranstaltninger	Akut håndtering af uheld
Gylleudslip	Der er sugetårn på gyllevognen. Der er ikke fast pumpe på gyllebeholderen. Gyllebeholdere tilses jævnligt og bliver kontrolleret i henhold til gældende lovgivning.	Se beredskabsplan
Strømsvigt	Nød-opluk i alle staldafsnit. Automatisk opkald til ejers mobiltelefon ved strømsvigt.	Se beredskabsplan
Olieudslip	Der er en olietank i værkstedet.	Se beredskabsplan
Kemikalieudslip	Kemirum uden afløb.	Se beredskabsplan

Typer og håndtering af driftsforstyrrelser på husdyrbruget.

Sker der uheld, der kan medføre alvorlige påvirkninger af natur og miljø, vil alarmcentralen straks blive kontaktet. Ligeledes vil kommunens Miljø- og Energiforvaltning efterfølgende blive underrettet. Der er udarbejdet en beredskabsplan for driftsuheld. Medarbejder, ejer og andre med fast adgang til husdyrbruget er vejledt i beredskabsplanen, som er vedlagt som bilag 6.

5.7.3 Minimering af risiko for uheld

Gyllen opbevares i gyllebeholdere, der er godkendt i henhold til 10 års beholderkontrol. Sidste kontrol var i 2016.

Den lille gylletank ligger kun ca. 70 m og den store gylletank ligger kun ca. 22 m fra et vandløb. Der er derfor etableret gyllealarm. Terrænet skrånede svagt fra den store tank og ned imod vandløbet. I beredskabsplanen er der instruks om hvad, der skal gøres for at forhindre forurening af vandløbet i tilfælde af et større gylleudslip fra beholderne.

5.7.4 Vurdering af uheld og risici

Aalborg Kommune vurderer, at husdyrbruget ved overholdelse af de stillede vilkår og de generelle regler ikke vil påvirke miljøet væsentligt.

6 Gødningsproduktion og -håndtering

6.1 Gødningstyper og mængde

I den ansøgte produktion produceres ca. 7000 tons gylle inkl. drikkevandsspild og vaskevand. I nedenstående tabeller gives en oversigt over de forskellige typer husdyrgødning m.v., der produceres i den ansøgte produktion.

Agri International Holding ApS · Hjørtevej 2 · 9280 Storvorde · 98310333 cvr: 31577519 · medl.: 98310333

Besætning, dyreenheder og gødningsproduktion							
Husdyrart / staldsystem	Antal	% græs	DE	Tons	Kg N	Kg P	Kg K
CHR-nr./Besæt.nr.: /							
Slagtesvin, Delvis spaltegulv, 25-49% fast	5.000,0 Stk		146,9	2.937	13.856	3.485	7.777
Smågrise, Toklimast., delvis spaltegulv	31.000,0 Stk		150,2	4.281	14.651	4.031	9.210
			297,2	7.217	28.507	7.516	16.987
I alt			297,2	7.217	28.507	7.516	16.987

Det opgivne antal DE i tabellen ovenfor er ikke korrigeret for konkret vægt.

6.2 Flydende husdyrgødning

6.2.1 Vilkår for gyllebeholdere og håndtering af gylle

23. Ændringer i opbevaringskapaciteten i nedadgående retning, skal godkendes af tilsynsmyndigheden, før ændringen foretages.
24. Håndtering af gylle skal foregå under opsyn, således at spild undgås.
25. Påfyldning af gylle skal ske fra gyllevogn med påmonteret suge/pumpetårn.

6.2.2 Beskrivelse af gyllebeholdere og håndtering af gylle

Ifølge ansøgningen er den årlige produktion af flydende gødning på 7.217 m³, jf. norm for gødningsproduktionen fra 31.000 smågrise (7-32 kg) og 5.000 slagtesvin (32-115 kg).

Der findes 2 gyllebeholdere på husdyrbruget, placering kan ses på bilag 1:

Opbevaringsanlæg	Byggeår	Kapacitet (m ³)	Overdækning	Pumpesystem fra beholder til gyllevogn
Gyllebeholder 1	2000	2100	Flydelag	Sugetårn på gyllevogn
Gyllebeholder 2	1997	900	Flydelag	Sugetårn på gyllevogn
Kanaler	1997	500		-
I alt		3.500		

Oversigt over opbevaringsanlæg til husdyrbruget.

Ved krav om 9 mdr. lagerkapacitet kræves der 5.413 m³ lagerkapacitet. Den manglende kapacitet på 1.913 m³ forefindes på ansøgers andre ejendommen Vesterskov 4 og Kystvej 21.

Gyllen forsures i gyllebeholderne inden udbringning, men dette er ikke medtaget i ammoniakberegningerne, da det ikke er anvendt som virkemiddel til at nedbringe ammoniakbelastningen.

6.2.3 Vurdering af gyllebeholdere og håndtering af gylle

Aalborg Kommune vurderer, at den beregnede opbevaringskapacitet er tilstrækkelig til at opfylde husdyrgødningsbekendtgørelsens krav.

7 Forurening og andre gener fra husdyrbruget

7.1 Ammoniakpåvirkning og gener fra husdyrbruget

7.1.1 Ammoniak og natur

Kvælstof, der blandt andet deponeres via luften, er et begrænsende næringsstof for mange sårbare økosystemer. Ekstra tilførsel af kvælstof til sårbare økosystemer kan derfor resultere i væsentlige tilstandsændringer.

Udvidelse af husdyrproduktioner kan give anledning til udslip af kvælstof i form af ammoniak og påvirke naturtyper i det åbne land. Særligt næringsfattige naturområder er følsomme overfor forøget ammoniaknedfald. Ammoniakfordampningen pr. dyreenhed kan variere betydeligt fra den ene produktion til den anden afhængig af dyreart, fodring, staldindretning, udbringningsmetode, renholdelse m.v.

Kravet om reduceret ammoniaktilførsel til følsom natur sker i henhold til reglerne i bilag 3 i Bekendtgørelse nr. 291 af 6. april 2011 *Bekendtgørelse om ændring af bekendtgørelse om tilladelse og godkendelse m.v. af husdyrbrug.*

RAMSAR-områder, fuglebeskyttelsesområder og habitatområder indgår i et sammenhængende europæisk, økologisk netværk, som betegnes Natura 2000. Bevaringsmålsætningen for Natura 2000-områder er at sikre eller genoprette gunstig bevaringsstatus for de arter og naturtyper, områderne er udpeget for.

Ifølge bekendtgørelse nr. 408 af 1. maj 2007 om udpegningsgrundlag og administration af internationale naturbeskyttelsesområder samt beskyttelse af visse arter skal kommunen, før der træffes afgørelse i medfør af bl.a. husdyrlovens §§ 10, 11 og 12, foretage en vurdering af, om projektet i sig selv, eller i forbindelse med andre planer og projekter, kan påvirke et Natura 2000-område væsentligt. Vurderingen tager udgangspunkt i et Natura 2000-områdes udpegningsgrundlag. Såfremt en konkret vurdering ikke med sikkerhed kan fastslå, at der ikke vil være væsentlige negative konsekvenser for naturtyper og/eller arter, kan projektet ikke gennemføres.

Udpegningsgrundlaget for habitatområderne findes på følgende link: <http://www.blst.dk/Natura2000/Habitat/Udpegningsgrundlag/>

7.1.2 Beskrivelse af ammoniakfordampning fra anlægget

Udvidelsen medfører en forøgelse af ammoniakfordampningen på 491 kg N/år, så husdyrbrugets samlede emission bliver 3.065 kg N/år.

Miljøvurderingen i denne miljøgodkendelse inkluderer også en vurdering af de ændringer/udvidelser, som er foretaget på husdyrbruget over en 8-årig periode, jf. husdyrlovens § 26, stk. 2. Da udledningen af ammoniak faldt som følge af den anmeldte ændring i 2015, har det imidlertid ikke været nødvendigt at gennemføre en beregning i husdyrgodkendelse.dk i forhold til produktionen 8 år tilbage.

7.1.3 Natur beskyttet efter naturbeskyttelseslovens § 3 og beliggende i Natura 2000-område

Det nærmeste natura 2000-område, er Natura 2000-område nr. 18, Lille Vildmose, Tofte og høstemark Skov, der ligger i en afstand af ca. 380 m Ø og 360 m S for anlægget. Der er foretaget beregninger i 3 punkter (punkt 1-3) i naturarealer i dette område, beliggende i en afstand af ca. 500-600 m fra anlægget. Merdepositionen er 0,1 kg N/ha/år og totaldepositionen er 0,4

til 0,7 kg N/ha/år. Se tabellen herunder samt kortbilag 2. Andre arealer med habitatnatur ligger længere væk end de udvalgte punkter, og bliver derved påvirket i mindre grad.

Punkt nr.	Naturtype	Afstand fra anlæg m	Merdeposition kg N/ha/år	Total deposition fra bedriften kg N/ha/år	Total deposition fra bedrift + baggrund kg N/ha/år
1	Kat 1 - Skovbevokset tørve-mose	520	0,1	0,7	13,5
2	Kat 1 - Tidvis våd eng	603	0,1	0,5	13,3
3	Kat 1 - Skovbevokset tørve-mose	489	0,1	0,4	13,2

Beregning af ammoniakdeposition på natura 2000-naturtyper omkring anlægget.

7.1.4 Natur beskyttet efter naturbeskyttelseslovens § 3

Omkring anlægget ligger der desuden natur beskyttet efter naturbeskyttelseslovens § 3. Der er udvalgt et kategori 2 overdrev og en kategori 3 mose (punkt 4 og 5), som vurderes at modtage den største påvirkning fra anlægget. Der er beregnet ammoniakdeposition til naturarealerne. Se tabellen herunder samt kortbilag 2.

Punkt nr.	Naturtype	Afstand fra anlæg m	Merdeposition kg N/ha/år	Total deposition fra bedriften kg N/ha/år	Total deposition fra bedrift + baggrund kg N/ha/år
4	Kat 2 - Overdrev	501	0,1	0,6	13,4
5	Kat 3 - Mose	404	0,2	1,0	13,8

Beregning af ammoniakdeposition på § 3-beskyttet natur omkring anlægget.

Beregningspunkt 4 ligger på et kategori 2 overdrev 500 m øst for anlægget. Merdepositionen ligger på 0,1 kg N/ha/år og totaldepositionen ligger på 0,6 kg N/ha/år.

Beregningspunkt 5 ligger på et kategori 3 areal vejledende registreret som mose, som ligger i en afstand af ca. 400 m fra anlægget. Der er en merdeposition på 0,2 kg N/ha/år. Totaldepositionen ligger på 1,0 kg N/ha/år.

Baggrundsbelastningen i Aalborg kommune er 12,8 kg N/ha/år, jf. rapport nr. 73 fra DCE, atmosfærisk deposition 2012.

7.1.5 Vurdering af påvirkningen fra anlægget

Aalborg Kommune kan konstatere, at det ansøgte projekt, når dette sammenholdes med antallet af andre husdyrbrug i nærheden, overholder ammoniakbeskyttelsesniveauet i bilag 3 i bekendtgørelsen til husdyrloven.

Kommunen kan kun stille vilkår til emissionen fra anlægget i forhold til kategori 3 naturarealer, når der er en merdeposition over 1 kg N/ha/år og på kategori 2-naturarealer, når der er en totaldeposition på over 1 kg N/ha/år. Dette er opfyldt for såvel både de nærmeste kategori 2- og 3-naturarealer.

Det vurderes derfor samlet, at der ikke er behov for at stille vilkår.

7.1.6 Beskrivelse af bilag IV arter og andre beskyttede arter i forhold til anlæg

Det fremgår af habitatbekendtgørelsens § 11, stk. 1, jf. § 8, at der ikke må gives tilladelse, dispensation, godkendelse mv., hvis det ansøgte kan beskadige eller ødelægge yngle- eller rastområder i det naturlige udbredelsesområde for de dyrearter, der er optaget i habitatdirektivets bilag IV, litra a) eller kan ødelægge de plantearter, som er optaget i habitatdirektivets bilag IV, litra b) i alle livsstadier.

Der er ikke kendskab til forekomst af rødlistearter eller særlige ansvarsarter direkte omkring anlægget. Enkelte arter omfattet af bilag IV kan dog have levested, fødesøgningsområde eller sporadisk opholdssted på arealerne i området omkring anlægget. Det vurderes, på baggrund af Faglig rapport nr. 635 fra DMU, samt kommunens kendskab til området, at gælde for arterne nævnt i skemaet.

Navn	Registreret forekomst	Udbredelsesområde
<i>Odder</i>		X
<i>Markfirben</i>		X
<i>Løgfrø</i>	X	X
<i>Stor vandsalamander</i>	X	X
<i>Spidssnudet frø</i>	X	X
<i>Sydflagermus</i>		X
<i>Damflagermus</i>		X
<i>Brandts flagermus</i>		X
<i>Frynseflagermuas</i>		X
<i>Brunflagermus</i>		X
<i>Langøret flagermus</i>		X
<i>Vandflagermus</i>		X
<i>Skimmelflagermus</i>		X
<i>Troldflagermus</i>		X
<i>Dværgflagermus</i>		X

Arter der kan have levested, fødesøgningsområde eller sporadisk opholdssted omkring anlægget.

Arterne stor vandsalamander, løgfrø og spidssnudet frø er registreret i en række vandhuller i natura-2000-området umiddelbart øst for anlægget. Ud fra depositionsregningerne vil udvidelsen ikke påvirke naturtyper og vandhuller i dette område.

De nærmeste vandhuller, hvor der er kendskab til bilag IV-arter, ligger øst for anlægget i en afstand af mellem 600 og 800 m øst og nordøst for anlægget. Der ligger ingen vandhuller i direkte tilknytning til anlægget.

Det vurderes, at godkendelsen af anlægget ikke vil beskadige eller ødelægge leve-, yngle- eller rasteområder for bilag IV-arter, rødlistearter eller ansvarsarter, da merdepositionen er under 1,0 kg N/ha/år i de enkelte vandhuller.

Vurderingen er foretaget på baggrund af tilgængelige data over fund af arter (Aalborg Kommunes egne registreringer og Naturdata i Danmarks Miljøportal).

7.2 Teknik til reduktion af ammoniakfordampning og fosforindhold i gødningen

7.2.1 Beskrivelse og vurdering af staldteknik

Der er valgt delvis spaltegulv med 25-49% fast gulv til slagtesvinene og toklimastald med delvis spaltegulv til smågrisene. Disse gulvtyper reducerer ammoniakfordampningen, således at det generelle ammoniakkrav overholdes.

7.2.2 Beskrivelse og vurdering af fodervalg

Foderplanen udarbejdes i samarbejde med konsulent og med anvendelse af nyeste viden inden for fodring. Fodring optimeres løbende ved inddragelse af nyeste viden. Dette sker via kontakt med rådgivningstjenesten med speciale indenfor svineproduktion.

Foder som sådan er ikke anvendt som virkemiddel, og der stilles derfor ingen vilkår vedr. fodrets indhold af protein og fosfor. Fodersammensætningen er optimeret af svineproduktionskonsulent i forhold til gældende normer, således at N- og P-belastningen minimeres, samtidig med at dyrenes behov tilgodeses.

7.2.3 Beskrivelse og vurdering af forsuringsanlæg

Gyllen forsures i gyllebeholderne inden udbringning, men da dette ikke er nødvendigt i forhold til at opfylde kravene til BAT og til udledning af ammoniak, stilles der ikke vilkår om dette.

7.3 Lugt

7.3.1 Vilkår til lugt fra dyreholdet

26. Husdyrbruget skal drives og renholdes, således at lugtgener begrænses mest muligt.
27. Såfremt tilsynsmyndigheden vurderer, at driften af husdyrbruget giver anledning til væsentligt flere lugtgener for de omkringboende end forventet, skal husdyrbruget lade udarbejde en handlingsplan for at nedbringe lugtgenerne, herunder evt. foretage lugtmålinger. Inden dokumentationsprogrammet iværksættes, skal det godkendes af tilsynsmyndigheden, og undersøgelsens omfang vil efter konkret vurdering blive fastsat af tilsynsmyndigheden. Alle udgifter i forbindelse med ovennævnte afholdes af husdyrbruget.
28. Viser ovennævnte dokumentation, at der er væsentlige lugtgener, skal de afhjælpende foranstaltninger udføres efter nærmere aftale med tilsynsmyndigheden.
29. Kravet om dokumentation af lugtforholdene kan højst fremsættes en gang årligt, med mindre den seneste kontrol viste, at lugtemissionen ikke kan overholdes.

7.3.2 Beskrivelse af lugt fra dyrehold

Den primære kilde til lugt fra dyrehold er staldluftventilation. Der foreligger kun systematiske og anvendelige målinger/oplysninger om lugt fra staldanlæg. Lugt i forhold til omkringboende vurderes derfor udelukkende ud fra staldanlæg til dyrehold. Lugtgener fra opbevaringsanlæg samt ved udbringning indgår ikke i lugtberegningerne og håndteres derfor primært ved hjælp af generelle regler i husdyrgødningsbekendtgørelsen (især tæt overdækning af gyllebeholdere).

Tabellen herunder viser de beregnede geneafstande og aktuelle afstande. Geneafstanden måles fra midt på staldanlægget til kant af nærmeste bolig/byzone. Beboelsesbygninger på ejendomme med landbrugspligt efter landbrugslovens regler samt beboelsesbygninger, der ejes af driftsherren, medregnes ikke.

Lugtgeneafstandene er beregnet som for fuld besætning. Alle stalde indgår i beregningen.

Lokalitet/område	Korrigeret geneafstand	Geneafstand, nudrift	Vægtet(aktuel) gns.afstand	Nærmeste område
Enkelt bolig/erhverv	162 m	147 m	203 m	Ny Høstemarkvej 35
Samlet bebyggelse	363 m	297 m	5.192 m	Kystvej 162, Dokkedal
Byzone, sommerhusområde	564 m	503 m	1.886 m	Mou

Resultat af lugtberegning i husdyrgodkendelse.dk

Dyreholdets lugtafgivelse er i ansøgningssystemet på www.husdyrgodkendelse.dk beregnet med hhv. den nye beregningsmodel og FMK-modellen. I beregningerne indgår afstand til den pågældende lokalitet/område, samt hvor meget det lugter fra de enkelte staldsystemer.

Beregningerne angiver den geneafstand, som er udtryk for den højeste beskyttelse af naboerne.

Oversigtskort med angivelse af afstand til de nærmeste naboer findes som bilag 4. Nærmeste by er Mou, der ligger 1,8 km nord for husdyrbruget. Nærmeste samlede bebyggelse (Dokkedal) ligger ca. 5,2 km sydøst for husdyrbruget, og nærmeste enkeltbolig (Ny Høstemarkvej 35) ligger ca. 165 m nordvest for nærmeste staldbygning.

7.3.3 Vurdering af lugt fra dyrehold

Lugtberegningerne viser, at husdyrbruget efter udvidelsen ikke vil være til gene for omkringboende, fordi den korrigerede geneafstand er kortere end vægtet gennemsnitsafstand. Beregningerne forudsætter, at der er god staldhygiejne samt at ventilationsanlægget svarer til, hvad der normalt forekommer på husdyrbrug af denne type.

Det vurderes, at de stillede vilkår sikrer, at staldhygiejne og staldventilation ikke giver anledning til, at lugten fra husdyrbruget er anderledes/værre, end hvad der normalt forekommer fra denne type husdyrbrug.

7.4 Fluer og skadedyr

7.4.1 Vilkår for flue- og skadedyrsbekæmpelse

30. Der skal på husdyrbruget foretages effektiv flueforebyggelse og -bekæmpelse som minimum i overensstemmelse med de til enhver tid gældende retningslinjer for fluebekæmpelse.
31. Opbevaring af foder skal ske på sådan en måde, så der ikke opstår risiko for ophold af skadedyr (rotter m.v.).

Beskrivelse af flue- og skadedyrsbekæmpelse

Bekæmpelse af rotter og mosegrise sker i henhold til gældende retningslinjer. Fluelarver bekæmpes ved at anvende rovfluer i gyllekummerne.

Ansøger oplyser, at der er god orden i og omkring anlægget, og at der er et højt hygiejneniveau på husdyrbruget.

7.4.2 Vurdering af flue- og skadedyrsbekæmpelse

Herefter er det kommunens vurdering, at husdyrbrugets skadedyrsbekæmpelse er tilfredsstillende, og at der ikke er behov for at stille yderligere vilkår.

7.5 Transport

7.5.1 Vilkår for transport

32. Ved transport af gylle på offentlige veje skal gyllevognens åbninger være forsynet med låg eller lignende, således at spild ikke kan finde sted. Skulle der alligevel ske spild, skal dette straks opsamles.

7.5.2 Beskrivelse af transport

Alle transporter sker ad Ny Høstemarkvej og Hjortevej. Adgangsvejen til husdyrbruget ligger op ad Hjortevej med indkørsel til anlægget samt separat indkørsel til husdyrbrugets beboelse. Der er ingen naboer mellem husdyrbruget og Ny Høstemarkvej.

Ansøger har nogle få arealer på den anden side af Mou. Han har drevet arealerne i mere end 15 år og transport til og fra arealerne er uændret ved denne ansøgning. Der er ingen alternative ruter til arealerne.

I høsten vil der være transport ud over det, der fremgår af skemaet herunder. Alle transporterne i skemaet foregår i tidsrummet 6.00 – 18.00. Gylleudbringningen foregår i foråret.

Transport med husdyrgødning til arealer sker med gyllevogn til de marker, der er placeret i umiddelbar nærhed af ejendommen. Derudover anvendes lastvogn.

Art	Antal transporter før udvidelse	Antal transporter efter udvidelse
Indlevering af levende dyr	26	26
Salg af dyr	60	103
Døde dyr	52	52
Indkøbt foder	45	48

Brænde til fyr	---	10
Gylle	290	360
Diverse	5	5
I alt	478	604

Antal transporter før og efter udvidelse.

7.5.3 Vurdering af transport

Aalborg Kommune vurderer, at transport til og fra husdyrbruget ikke giver væsentlige gener for naboer og øvrige boligområder ud over, hvad man kan forvente af denne type husdyrbrug.

7.6 Støj

7.6.1 Vilkår for støj

33. Virksomheden skal for egen regning dokumentere, at støjvilkår overholdes, hvis tilsynsmyndigheden finder generne væsentlige.
34. Støjmålinger skal udføres som beskrevet i Miljøstyrelsens til enhver tid gældende støjbe-regningsvejledning og foretages i punkter, som forinden aftales med tilsynsmyndigheden.
35. Virksomhedens bidrag til støjbelastningen må ikke overstige følgende værdier målt ved nabobeboelsen eller dennes opholdsarealer:

Områdetype	Man-fre kl. 7-18 Lørdag kl. 7-14	Man-fre kl. 18-22 Lør kl. 14-22 Søn- og helligdag kl. 7-22	Alle dage kl. 22-7	Alle dage kl. 22-7
	Gns. værdi over referencetidsrummet	Gns. værdi over referencetidsrummet	Gns. værdi over referencetidsrummet	Maksimal Værdi
Det åbne land (inkl. landsbyer og landbrugsarealer)	55 dB(A)	45 dB(A)	40 dB(A)	55 dB(A)

Vejledning om ekstern støj fra virksomheder. Miljøstyrelsens vejledning nr. 5 af november 1984.

7.6.2 Beskrivelse af støj

Den væsentlige støjkilde på bedriften er ventilationsanlægget. Foderanlægget er støjsvagt og placeret i laden. Der er ingen nabobeboelser indenfor 150 m af husdyrbruget.

7.6.3 Vurdering af støj

Der er ikke tidligere modtaget klager over støj fra husdyrbruget. Da anlægget ligger i god afstand fra omkringboende, vurderer Aalborg Kommune, at øget støj i forbindelse med udvidelsen ikke vil give væsentlige gener. Skulle der alligevel opstå støjgener i forbindelse med husdyrbruget, er der mulighed for at stille krav om undersøgelse af dette.

7.7 Støv

7.7.1 Vilkår for støv

36. Driften må ikke medføre støvgener udenfor husdyrbrugets arealer.
37. Fodersiloer skal indrettes således at støvgener i forbindelse med indblæsning af foder undgås, fx med melcykloner eller anden støvbegrænsende foranstaltning.

7.7.2 Beskrivelse af støv

Der er ingen kendte støvgener fra husdyrbruget.

7.7.3 Vurdering af støv

Det forventes ikke, at støv giver anledning til væsentlige gener for omgivelserne, og det vurderes ikke at være nødvendigt, at stille yderligere vilkår vedr. støv.

7.8 Lys

7.8.1 Beskrivelse af lys

I staldene er lyset tændt i arbejdstiden efter behov. Derudover er lyset tændt ved udfodring udenfor arbejdstiden og i en kort periode efter udfodringen. Lyset tændes og slukkes automatisk.

Ansøger finder ikke, at der er udendørs lys, der kan virke generende for naboer eller passerende trafik.

7.8.2 Vurdering af lys

Aalborg Kommune vurderer, at udendørs lys ikke giver anledning til gener for naboer eller passerende trafik.

8 Bedste tilgængelige teknik (BAT)

8.1 Emissionsgrænseværdi for ammoniak og fosfor

Aalborg Kommunes praksis for fastsættelse af BAT-niveau for ammoniak og fosforemission fra anlægget

Miljøklagenævnet har afgjort, at kommunerne i sager om godkendelse af husdyrbrug efter husdyrlovens § 11 og § 12 skal anvende Miljøstyrelsens *Vejledende emissionsgrænseværdier for ammoniak (luftbåret kvælstof) og fosfor opnåelige ved anvendelse af den bedste tilgængelige teknik (BAT)*, ved vurderingen af om det ansøgte lever op til kravet om anvendelse af BAT.

Vejledningen til beregningerne hentes fra Miljøstyrelsens hjemmeside:

http://www.mst.dk/Virksomhed_og_myndighed/Landbrug/Husdyrgodkendelser/bat/BAT-standardvilkaar.htm

På baggrund af Miljøstyrelsens vejledning beregnes en samlet maksimal ammoniak emissionsgrænseværdi for hele anlægget efter udvidelsen, som det fastsatte BAT-niveau.

I tilfælde, hvor emissionen medfører for høje tilførsler af ammoniak til følsom natur, uanset at BAT-niveauet er opfyldt, vil Aalborg Kommune stille vilkår om yderligere reduktion af ammoniakfordampningen fra anlægget.

Ansøger har frit valg med hensyn til valg af godkendte teknikker for opnåelse af BAT-niveauet.

I godkendelsen stilles vilkår, som sikrer, at den forudsatte reduktion af ammoniakfordampningen opnås.

Når ansøger har redegjort for de teknikker, der indføres så BAT-niveauet overholdes, forlanges ikke redegørelse for fravalg af anden BAT-teknologi.

8.1.1 Beregning af den maksimale ammoniakfordampning

Med udgangspunkt i Miljøministeriets vejledende emissionsgrænseværdier opnåelige ved anvendelse af den bedste tilgængelige teknik for husdyrbrug med konventionel produktion af smågrise og slagtesvin i gyllebaserede staldsystemer⁸ er husdyrbrugets samlede emissionsgrænseværdi beregnet til 3.365 kg N/år gennem ansøgningssystemet på www.husdyrgodkendelse.dk.

Eksisterende stalde, som ikke renoveres	Antal dyr produceret	Emissionsgrænseværdi pr.dyr, korrigeret	BAT-niveau
Slagtesvin, delvis spaltegulv, 25-49 % fast gulv	5.000	0,414	2079
Smågrise fra 7,2 kg, toklimastald, delvist spaltegulv	31.000	0,415	1286
Samlet BAT-niveau for anlægget, kg N			3365

Oversigt over beregning af BAT-niveau for anlægget.

⁸Vejledende emissionsgrænseværdier opnåelige ved anvendelse af den bedste tilgængelige teknik (BAT), Miljøministeriet, Miljøstyrelsen maj 2011.

Den faktiske ammoniakemission fra husdyrbruget er i husdyrgodkendelse.dk beregnet til 3.065 kg N/år. Husdyrbruget opfylder dermed kriterierne i den vejledende emissionsgrænseværdi for ammoniakfordampning fra produktion af smågrise og slagtesvin.

8.1.2 Vurdering af BAT for ammoniak

Ansøger har frit valg med hensyn til valg af teknikker for opnåelse af det maksimale ammoniakniveau og har konkret valgt at opnå dette gennem valg af gulvtype. I godkendelsen er der stillet vilkår, som sikrer, at den forudsatte reduktion af ammoniakfordampningen opnås.

Aalborg Kommune har samlet set vurderet, at det konkrete husdyrbrug ikke adskiller sig væsentligt fra forudsætningerne som ligger til grund for fastlæggelsen af emissionsgrænseværdien for slagtesvin og smågrise⁹, hvorfor denne anvendes til fastsættelse af BAT-niveauet for ammoniakemissionen.

Aalborg Kommune vurderer desuden, at anvendelsen af Miljøstyrelsens vejledende emissionsgrænseværdier sikrer, at kommunens udmeldte BAT-niveau er proportionalt. Med dette menes, at niveauet kan opnås ved hjælp af teknikker, som har en rimelig pris i forhold til den reducerede forurening samt i forhold til omkostningen pr. produceret smågris og slagtesvin.

Aalborg Kommune vurderer, at BAT-niveauet for ammoniakfordampning fra anlægget er overholdt, idet de valgte teknikker beregnet gennem www.husdyrgodkendelse.dk samlet medfører en ammoniakemission, som svarer til BAT beregnet efter Miljøstyrelsens vejledning. Det ikke vil være proportionalt at indføre yderligere ammoniaktiltag.

8.1.3 Beregning af emissionsgrænseværdi for fosfor

Emissionsgrænseværdien for fosfor opnåelig ved anvendelse af BAT for husdyrbrug med konventionel produktion af slagtesvin og smågrise i gyllebaserede staldsystemer omfattet af husdyrgodkendelseslovens § 11 og § 12 er fastlagt til:

Slagtesvin: Fosforindholdet i den mængde husdyrgødning der produceres på anlægget, må maksimalt være 22,3 kg P/DE ab lager.

Smågrise: Fosforindholdet i den mængde husdyrgødning der produceres på anlægget, må maksimalt være 29,2 kg P/DE ab lager.

Fosforemission

BAT-niveau/ emissionsgrænseværdi	Ansøgt drift
7488 kg P for hele besætningen	7318 kg P for hele besætningen

Denne emissionsgrænseværdi er i overensstemmelse med det niveau, der betragtes som opnåeligt ved anvendelse af BAT i henhold til BREF-dokument om intensiv fjerkræ- og svineproduktion for slagtesvin omfattet af IPPC-direktivet.

BREF-dokumentets resumé fremhæver flg.:

⁹ Vejledende emissionsgrænseværdier opnåelige ved anvendelse af den bedste tilgængelige teknik (BAT). Husdyrbrug med konventionel produktion af smågrise 7 – 30 kg (gyllebaserede staldsystemer) - omfattet af husdyrgodkendelseslovens § 11 og § 12. Husdyrbrug med konventionel produktion af slagtesvin (gyllebaserede staldsystemer)- omfattet af husdyrgodkendelseslovens § 11 og § 12. Begge: Miljøministeriet. Miljøstyrelsen 2011.

Med hensyn til fosfor, er det basis for BAT at fodre dyr (fjerkræ eller svin) med successiv foder (fasefodring) med lavere samlet fosforindhold. I dette foder skal der bruges højtfordøjelige uorganiske foderfosfater og/eller fytase med henblik på at garantere et tilstrækkeligt indhold af fordøjeligt fosfor.

Emissionsgrænseværdien kan anvendes af kommunerne i alle godkendelser af husdyrbrug med slagtesvineproduktion efter husdyrgodkendelseslovens § 11 og § 12, idet det her ikke har betydning, om der tale om et nyetableret eller eksisterende husdyrbrug.

Dette skyldes, at emissionsgrænseværdien vil kunne opfyldes ved foderoptimering, som er en teknik, som står til rådighed for såvel nyetablerede som eksisterende husdyrbrug med svineproduktion. Alternativt kan emissionsgrænseværdien overholdes ved anvendelse af gylleseparering.

Det er vigtigt at understrege, at ansøgeren selv vælger, hvorvidt denne ønsker at opfylde emissionsgrænseværdien ved hjælp af foderoptimering eller ved anvendelse af alternative teknikker.

8.1.4 Vurdering af emission af fosfor

Fosforemissionen fra anlægget ligger under det niveau, som Aalborg Kommune har vurderet som værende opnåeligt ved anvendelse af BAT.

Det er i denne godkendelse ikke relevant at stille vilkår, da fosforemissionen er overholdt ved den drift, som fremgår af ansøgningen.

8.2 Management (ledelses- og kontrolrutiner)

Af BREF-dokumentet om intensiv fjerkræ- og svineproduktion fra 2017 fremgår, at det kan det betragtes som BAT at registrere forbruget af næringsstoffer i produktionen, herunder fastlægge mål for husdyrholdets næringsbehov i forhold til forventet tilvækst, udarbejde foderplaner, der sikrer en optimal udnyttelse af foderets næringsstoffer, og følge foderforbruget løbende. Disse elementer indgår i dansk husdyrproduktion gennem fastlæggelse af retningsgivende normer for husdyrholdets næringsbehov.

Godt landmandskab er også en vigtig del af BAT. Dette brug opnår størst mulig udnyttelse af næringsstofferne i både husdyrgødning og handelsgødning gennem gødningsplanlægning og gødningsregnskaber.

Det er også BAT at udforme lagringsfaciliteterne for gødning med tilstrækkelig kapacitet, indtil yderligere behandling eller tilførsel på markerne kan udføres. Dette brug har tilstrækkelig opbevaringskapacitet.

Disse elementer er allerede implementeret i dansk lovgivning.

Dette brug leverer grise til Danish Crown, og produktionen lever derfor op til den "code of practice", der er udformet af slagteriet. Besætningen er godkendt efter DANISH-produktstandarden.

Endvidere opfylder dette brug BAT ved at sikre, at de ansatte har den nødvendige uddannelse, samt at der forefindes beredskabsplaner på husdyrbruget, der sikrer hensigtsmæssig adfærd ved uforudsete hændelser.

Dette brug opfylder desuden BAT ved, at placere enhver nyopførelse af gødningslagerarealer hvor der er mindst mulig chance for, at de kan forårsage gener over for receptorer, der er følsomme over for lugt, idet der tages hensyn til afstanden til receptorerne og den fremherskende vindretning.

8.2.1 Ammoniakfordampning fra udbringning af husdyrgødning

De teknikker, der i marken kan reducere ammoniakfordampningen ved udbringning, er rettet mod at begrænse det tidsrum, i hvilket den mineralske del af kvælstofindholdet i gyllen er i kontakt med luften, eller sikrer, at den mineralske del forbliver på opløst form. Konkret omfatter det teknikker, der sørger for, at gyllen hurtigt kommer ned på eller i jorden, eller som giver gyllen en lavere pH-værdi (svovlsyrebehandling).

Det er Aalborg Kommunes opfattelse, at gældende lovregulering, herunder allerede gennemførte ændringer af husdyrgodkendelsesbekendtgørelsen, vedrørende udbringning af husdyrgødning er BAT, for så vidt angår ammoniakfordampningen i marken.

8.2.2 Nitratudvaskning ved udbringning af husdyrgødning

De teknikker, der kan reducere nitratudvaskningen i forbindelse med udbringning af husdyrgødning, er rettet mod at øge planternes udnyttelse af det tilførte kvælstof.

I forbindelse med gennemførelsen af serien af vandmiljøplaner er en stor del af de virkemidler, der kan reducere den del af nitratudvaskningen, som stammer fra husdyrgødningen, allerede implementeret via husdyrgødningsbekendtgørelsen. Blandt andet er der fastsat harmonikrav samt regler for, hvornår og hvordan husdyrgødning må udbringes. Endvidere er der i medfør af *lov om jordbrugets anvendelse af gødning og om plantedække* (gødskningsloven) fastsat bindende normer for den totale kvælstofanvendelse i markdriften samt krav til kvælstofudnyttelsen ved anvendelse af husdyrgødning.

Det er Aalborg Kommunes vurdering, at det niveau, som er opnåeligt ved anvendelse af BAT i relation til udvaskning af nitrat ved anvendelse af husdyrgødning i marken, allerede er opnået via krav, som er fastsat i husdyrgodkendelsesbekendtgørelsen.

8.2.3 Gener fra husdyrbruget

Gener fra husdyrbruget (lugt, støj, støv, lys og lignende) udgør hovedsageligt et problem i miljømæssig henseende, såfremt et husdyrbrugs anlæg ligger i nærheden af naboer, der kan blive påvirket. Dette er ikke tilfældet i denne sag, idet der er stor afstand til nærmeste naboer uden landbrugspligt.

Aalborg Kommune vurderer desuden, at disse gener skal reguleres med udgangspunkt i de lokale forhold, der er gældende for det pågældende husdyrbrug, med hjemmel i husdyrlovens § 27, stk. 1, 2. punktum, nr. 1 og husdyrgodkendelsesbekendtgørelsens § 11, stk. 1, nr. 3 og 11 – og for så vidt angår lugt: Husdyrgodkendelsesbekendtgørelsens bilag 3, punkt B (beskyttelsesniveauet for lugt). Miljøstyrelsen har med samme begrundelse undladt at fastsætte vejledende emissionsgrænser for disse parametre, og området er i øvrigt kun i meget begrænset omfang behandlet i BREF dokumentet for fjerkræ- og svinebrug.

8.2.4 Forbrug af energi og vand

Det er vanskeligt at opstille egentlige grænser for forbruget af vand og energi. Hertil kommer, at vand- og energiforbrug i et vist omfang afhænger af de driftsmæssige forhold på den enkelte ejendom, herunder hvilke teknologiske løsninger der anvendes til begrænsning af forurening.

Ifølge BREF-dokumentet om intensiv fjerkræ- og svineproduktion fra 2017 samt det tværgående BREF-dokument om energi betragtes det som BAT, at arbejde på at optimere energifektiviteten på anlægget. Endvidere kan det betragtes som BAT at registrere vand- og energiforbruget løbende med henblik på at identificere defekter, samt vælge udstyr med fokus på vand- og energibesparende egenskaber.

8.2.5 Energibesparende foranstaltninger

Hovedparten af energiforbruget i slagtesvinestalde bruges til belysning, gyllepumpning, ventilation og foderanlægget.

I henhold til BREF-dokumentet er det BAT at undgå modstand i ventilationssystemet ved jævnlig rengøring af dette, optimere udformningen af ventilationssystemet, så der opnås en god temperaturkontrol, samt at anvende lavenergibelysning.

På ejendommen bruges følgende mængder energi:

(Faktisk/beregnet)	Nudrift	Efter udvidelse
Fyringsolie	15.000 l	5.000 l
Elforbrug til lys / opvarmning / maskiner	220.000 kWh	300.000 kWh

Råvare- og energiforbrug (tons, m³, kg, l).

Der anvendes olie til varmekanon til udtørring efter vask samt opvarmning af staldanlægget. Ejendommens oliefyr er i 2017 udskiftet til stokerfyr.

Der sker ingen egenproduktion af energi fra vindmølle, biogasanlæg eller andet.

Energiforbruget reduceres ved at følgende tiltag:

- Optimering af udformningen af ventilationssystemet i hver stald for at tilvejebringe god temperaturkontrol samt opnå minimumsventilation om vinteren.
- Undgåelse af modstand i ventilationssystemer gennem hyppigt eftersyn og rengøring af luftkanaler og fans.
- Foderet transporteres med "faste snegle/elevatore", hvilket er den mindst energikrævende transportform
- Energiforbruget til udtørring efter vask reduceres ved inden udtørring af skrabe vandpytter ned i kanalerne. Der findes ikke et bedre alternativ.
- Der er lysstofrør i alle stalde
- Lyset i staldene er tændt efter behov

Der er lavet en energirederegørelse på husdyrbruget i maj 2018. Denne findes i bilag 7. Energi-gennemgangen viser, at der generelt er valgt energioptimale løsninger på husdyrbruget. Alle installationer herunder mølleri, kornopbevaring samt ventilation og gyllehåndtering er installeret i forbindelse med omlægning af svineproduktionen i 2004 og senest renoveret i 2014. Der er ingen optimeringsforslag med en tilbagebetalingstid på under 3 år.

Aalborg Kommune anser energirapporten for at være en del af BAT. Der er fokus på energibesparelser og BAT er således opfyldt mht. energi.

8.2.6 Vandbesparende foranstaltninger

Til aktiviteter, hvor der bruges vand, er det BAT at reducere vandforbruget.

Dette brug lever op til BAT mht. vandforbrug på følgende punkter:

- alle drikkeventiler er integreret i fodertrug
- Iblødsætning af stier inden vask.

Aalborg Kommune vurderer, at der er fokus på vandbesparende foranstaltninger, og at BAT-kravene mht. vandforbrug er opfyldt.

8.2.7 Opbevaring af affald, kemikalier, olie, handelsgødning og hjælpestoffer

Aalborg Kommune vurderer det er BAT, at større landbrugsvirksomheder sorterer og registrerer affald i overensstemmelse med affaldsbekendtgørelsens forskrifter. Formålet er til stadighed at have fokus på affaldssortering og eventuel genanvendelse.

Aalborg Kommune vurderer således, at ved overholdelse af de stillede vilkår, vil oplag og håndtering af affald, råvarer og hjælpestoffer ikke påvirke miljøet.

8.2.8 Samlet vurdering i forhold til BAT

Samlet set vurderer Aalborg Kommune, at det ansøgte lever op til BAT på alle relevante punkter.

De stillede vilkår i forhold til vand, energi og affaldshåndtering sikrer, at husdyrbruget til stadighed har fokus på affaldssortering samt energi- og vandforbrug.

Den beskrevne drift af husdyrbruget, herunder opbevaring og udbringning af husdyrgødning sikrer, at miljøpåvirkninger og eventuelle gener fra husdyrbruget er begrænset mest muligt.

8.3 Bæredygtighed

Aalborg Kommune, Miljø opfordrer husdyrbruget til at vælge bæredygtige løsninger.

Ved at reducere energiforbruget og brugen af fossile brændsler vil bidraget til klimaforandringerne fra CO₂-udledningen reduceres. Husdyrbruget kan vælge maskiner m.v. med et lavt energiforbrug, udskifte belysningen med LED-pærer, opsætte tænd-sluk-ure eller isolere bygningerne. Endvidere kan husdyrbruget vælge at anvende vedvarende energi såsom energi fra solen, vindmøller, jordvarme eller varmepumper.

Affald er en ressource, som skal udnyttes. I stedet for deponering eller forbrænding kan affald fx bruges til erstatning for en råvare. Derfor er det helt centralt, at husdyrbrugets affald sorteres, så det kan genanvendes. Pap/papir, metal og plast kan fx genanvendes direkte. Haveaffald kan omdannes til kompost, mens andre affaldstyper såsom spildolie skal gennemgå en rensning, før det kan genanvendes. Det kan også være, at der er en affaldsart på dit husdyrbrug, som anses for en ressource for en anden virksomhed.

Ved at kortlægge affaldsstrømme på husdyrbruget kan det vise sig, at råvareforbruget kan optimeres. Det kan også være, at emballagen giver så meget affald, at husdyrbruget med fordel kan tage kontakt til producenten for en anden emballering.

Ved at anvende bæredygtige materialer fx certificeret træ eller vælge det mindst miljøbelastende vaskemiddel eller anden råvare kan husdyrbruget hjælpe miljøet. Det kan også være,

at regnvand kan anvendes i en del af produktionen, eller at vand og andre materialer kan recirkuleres i produktionen.

En af de store udfordringer i verden er tab af biologisk mangfoldighed. Husdyrbruget kan bidrage til en forøget biologisk mangfoldighed på stedet fx ved at anvende regnvandet til en sø eller ved at lave insektvolde eller naturstriber i marken.

9 Alternative løsninger og 0-alternativet

9.1 Alternative løsninger

Ifølge ansøger er der ingen oplagte alternative løsninger, da projektet består i en mere optimal udnyttelse af eksisterende faciliteter.

9.1.1 Vurdering af alternative løsninger

Det vurderes samlet set, at det ansøgte alternativ er det eneste og derfor bedste alternativ.

9.2 0-alternativ

0-alternativet er lig med den eksisterende produktion.

0-alternativet skal belyse de miljømæssige og socioøkonomiske konsekvenser der er, hvis den ansøgte produktionsudvidelse ikke gennemføres. Det vil sige en bibeholdelse af den tilladte produktion på Hjortevej 2.

Miljømæssigt vil 0-alternativet betyde, at miljøpåvirkningen i nærområdet omkring Hjortevej 2 ikke øges yderligere.

Det er ansøgers vurdering, at 0-alternativet vil medføre, at man ikke udnytter anlæggets kapacitet. De socioøkonomiske konsekvenser af en sådan løsning vil være, at man ikke optimerer resurseforbruget, da fx slitage på anlægget stort set er uændret. Derudover vil ikke udnyttet kapacitet generelt betyde, at der skal opføres nye anlæg andre steder, da der er afsætning for grisene.

Desuden viser ny viden, at lugt og ammoniak ikke ændres ved at fylde anlægget op. Det er således med minimalt miljøaftryk, der kan produceres flere grise.

9.2.1 Vurdering af 0-alternativ

Det er Aalborg Kommunes vurdering, at den øgede miljøpåvirkning, der kommer som følge af udvidelsen på Hjortevej 2, ikke påvirker lokalområdet væsentligt i negativ retning eller vil betyde væsentlig større gener for naboerne omkring Hjortevej 2.

10 Husdyrbrugets ophør

10.1 Nedlukningsplan

I forbindelse med et eventuelt ophør af husdyrproduktionen vil der blive truffet de nødvendige foranstaltninger med henblik på at overlevere anlægget i forsvarlig tilstand. Der vil således blive tilkaldt en slamsluger for at tømme gyllebeholder samt gyllekummer. Derudover vil der blive gennemført en rengøring af anlægget, således at der ikke forekommer forurening herfra.

Ved ophør af driften på husdyrbruget skal følgende foranstaltninger udføres;

10.2 Vilkår for nedlukningsplan

38. Ved husdyrbrugets ophør skal der udføres følgende forureningsbegrænsende foranstaltninger.
 - a. Gyllebeholder, fortank med rørsystemer, gyllekanaler mv. skal tømmes og rengøres.
 - b. Alle staldafsnit skal tømmes for husdyrgødning og rengøres.
 - c. Olietanke tilknyttet husdyrbruget skal tømmes.
39. Oplag af husdyrgødning skal bortskaffes og stalde, lader og pladser m.v. skal rengøres.
40. Oplag af foder skal bortskaffes.
41. Farligt affald, restkemikalier, olieaffald, medicinaffald mv. skal bortskaffes i henhold til Aalborg Kommunes affaldsregulativer. (se afsnittet om affald).

10.3 Vurdering af ophør

Aalborg Kommune vurderer, at disse tiltag er tilstrækkelige til at undgå forureningsfare, og til at sikre at husdyrbruget ikke vil blive et attraktivt levested for eksempelvis rotter.

11 Kontrol, egenkontrol og dokumentation

11.1 Vilkår for tilsyn, kontrol og egenkontrol

42. Der skal til enhver tid kunne fremvises dokumentation, der kan vise dyreholdets størrelse og sammensætning.
43. Dokumentation i form af logbøger, kvitteringer m.v. skal opbevares i mindst 5 år og forevises kommunen på forlangende.
44. Der skal føres register over husdyrbrugets affald, fx i form af kvitteringer for bortskaffelse af de enkelte affaldsfraktioner. Registeret eller kvitteringer for bortskaffelse af affald skal opbevares i 5 år og forevises ved tilsyn.

12 Lovoversigt og kildehenvisninger

- *Lov om miljøgodkendelse m.v. af husdyrbrug. (Lovbekendtgørelse nr. 868 af 3. juni 2015) Populær titel: Husdyrloven*
- *Lov om miljøbeskyttelse (Lovbekendtgørelse nr. 879 af 26. juni 2010) Populærtitel: Miljøbeskyttelsesloven*
- *Bekendtgørelse om tilladelse og godkendelse m.v. af husdyrbrug. (Bekendtgørelse nr. 1283 af 8. december 2014). Populær titel: Godkendelsesbekendtgørelsen*
- *Bekendtgørelse erhvervsmæssigt dyrehold, husdyrgødning, ensilage m.v. (Bekendtgørelse 865 af 23. juni 2017) Populær titel: Husdyrgødningsbekendtgørelsen*
- *Lov om landbrugsejendomme (lovbekendtgørelse nr. 26 af 14. januar 2015)*
- *Bekendtgørelse om brugerbetaling for godkendelse og tilsyn efter lov om miljøbeskyttelse og lov om miljøgodkendelse mv. af husdyrbrug (Bekendtgørelse nr. 463 21. maj 2007) Populærtitel: Bekendtgørelse om brugerbetaling*
- *Bekendtgørelse om indretning, etablering og drift af olietanke, rørsystemer og pipelines (Bekendtgørelse nr. 1321 af 21. december 2011) Populær titel: Olietankbekendtgørelsen*
- *Bekendtgørelse om affald (Bekendtgørelse nr. 1309 af 18. december 2012) Populær titel: Affaldsbekendtgørelsen*
- *Vejledning om ekstern støj fra virksomheder. Miljøstyrelsens vejledning nr. 5 af november 1984*
- *Bekendtgørelse om påfyldning og vask mv. af sprøjter til udbringning af plantebeskyttelsesmidler (Bekendtgørelse nr. 1355 af 14. december 2012)*

13 Samlet oversigt med vilkår

Generelle forhold

1. Godkendelsen omfatter husdyrbruget på Hjortevej 2, 9280 Storvorde.
2. Husdyrbruget skal placeres, indrettes og drives i overensstemmelse med de oplysninger, der fremgår af ansøgningsmaterialet og med de ændringer, der fremgår af godkendelsens vilkår.
3. Der skal til enhver tid forefindes et eksemplar af denne miljøgodkendelse på husdyrbruget. De vilkår, der vedrører driften, skal være kendt af de ansatte, der er beskæftiget med den pågældende del af driften.
4. Ændringer i ejerforhold (eller hvem der har ansvar for driften) skal meddeles til kommunen.

Husdyrbrugets beliggenhed og planmæssige forhold

Husdyrhold, staldanlæg og drift

5. Husdyrholdet skal være sammensat og staldindretningen udført, som beskrevet nedenfor:

Dyrehold	Antal årsdyr	Antal stipladser	Vægt-klasse	Staldsystem	DE
Smågrise	31.000	4.602	7-31	Toklimastald, delvis spaltegulv	144,24
Slagtesvin	5.000	1.229	31-115	Delvis spaltegulv, 25-49 % fast gulv	146,92
DE i alt					291,16

Tabel over dyreholdets sammensætning og størrelse¹⁰

6. Den samlede produktion må ikke overstige 291,16 DE på årsplan. Der tillades mindre afvigelser i ind- og afgangsvægt samt mellem dyregrupperne, så længe det maksimale antal DE ikke overstiges.
7. Drikkevandssystemet skal drives og vedligeholdes, således at spild undgås.
8. Der skal til stadighed tilstræbes en god staldhygiejne, herunder sikres at stier og båse holdes tørre, samt at staldene og fodringsanlæg holdes rene.
9. Restvand fra rengøring af stalde og lignende skal ledes til opsamlingsbeholder eller gyllesystem og må herefter anvendes i overensstemmelse med bestemmelserne for restvand i husdyrgødningsbekendtgørelsen. Opsamlingsbeholderen skal have en kapacitet svarende til mindst en afvaskning af staldene.
10. Al vask af dyretransportvogn/biler samt maskiner og redskaber, hvorfra der kan komme gødningsrester, skal foregå på støbt/tæt plads med opsamling og bortledning af restvandet til opsamlingsbeholder eller gyllesystemet. Pladsen skal overholde anvisningerne i kapitel 8 i husdyrgødningsbekendtgørelsen. Hvis der er risiko for, at vandet fra pladsen kan indeholde rester af olie, skal restvandet passere et sandfang og evt. olieudskiller, før vandet ledes til opsamling. Pladsen kan anvendes til påfyldning af marksprøjte og udvendig vask af denne, hvis pladsen tillige overholder reglerne, herunder afstandsbestemmelserne m.v., i vaskepladsbekendtgørelsen.

¹⁰ Omregningsfaktor for dyreenheder jf. Bekendtgørelse erhvervsmæssigt dyrehold, husdyrgødnings, ensilage m.v. (Bekendtgørelse 1324 af 15. november 2016 – Husdyrgødningsbekendtgørelsen – bilag 1 Afsnit H)

11. Husdyrbruget skal føre register over affaldsproduktionen. Registeret skal indeholde oplysninger om fraktion, art, mængde og sammensætning af det producerede affald. Farligt affald skal anmeldes, jf. kommunens regler herom.
12. Spildolie og farligt affald skal opbevares i egnede beholdere med tætsluttende låg. Beholderne skal placeres på en fast, tæt bund med opkant eller i en spildbakke. Opsamlingskapaciteten skal svare til volumen på den største beholder. Oplagspladsen skal som minimum være overdækket med et halvtag.
13. Olietromler mv. skal placeres på en fast, tæt bund med en opkant eller i en spildbakke. Opsamlingskapaciteten skal svare til volumen på den største beholder. Oplagspladsen skal som minimum være overdækket med et halvtag.
14. Kemikalier til rengøring af stalde skal opbevares i et rum med afløb til gyllesystemet eller separat opsamlingsbeholder. Kemikalierne kan alternativt opbevares i et rum uden afløb. I så fald skal kemikalierne opbevares i en spildbakke med en opsamlingskapacitet svarende til volumen på den største beholder.
15. Opbevaring af diesel/fyringsolie i overjordiske tanke skal til enhver tid ske i en typegodkendt beholder, som er opstillet i henhold til typegodkendelsen, og der må ikke være mulighed for afløb til jord, kloak, overfladevand eller grundvand. Overjordiske tanke skal sikres mod påkørsel.
16. Tankning af diesel skal til enhver tid ske på en plads med fast og tæt bund, således at spild kan opsamles, og således at der ikke er mulighed for afløb til jord, kloak, overfladevand eller grundvand.
17. Handelsgødning skal opbevares på fast bund.
18. Flydende handelsgødning skal opbevares i tanke, hvorunder der er et opsamlingskar, som kan rumme indholdet i den største af tankene og evt. den mængde regnvand, der måtte være i opsamlingskarret. Opsamlingskarret skal tømmes så ofte for regnvand, at der stadig er plads til indholdet af den største beholder. Indholdet i opsamlingskarret skal behandles som landbrugsmæssigt restvand, og dermed tilføres gyllebeholder eller opsamlingsbeholder, eller det kan udbringes på marker efter husdyrgødningsbekendtgørelsens regler. Beholdere for flydende handelsgødning skal anmeldes til kommunen efter byggelovens regler.
19. Påfyldning og aftapning af flydende handelsgødning skal ske under konstant overvågning.
20. Beholdere for flydende handelsgødningsgødning skal indgå i husdyrbrugets beredskabsplan, og ved større udslip skal beredskabstjenesten alarmeres, og tilsynsmyndigheden skal underrettes.
21. Ved driftsuheld, hvor der opstår risiko for forurening af miljøet, er der pligt til øjeblikkeligt at anmelde dette til **Alarmcentralen, tlf.: 112** og efterfølgende straks at underrette **Aalborg Kommune, Miljø- og Energiforvaltningen på tlf.: 99 31 20 00**.
22. Der skal forefindes en opdateret beredskabsplan på husdyrbruget, som fortæller, hvornår og hvordan der skal reageres ved uheld, som kan medføre konsekvenser for det eksterne miljø. Planen skal være tilgængelig og synlig for husdyrbrugets ansatte og øvrige, der færdes på husdyrbruget. Beredskabsplanen er vedlagt som bilag 6.

Gødningsproduktion og -håndtering

23. Ændringer i opbevaringskapaciteten i nedadgående retning skal godkendes af tilsynsmyndigheden, før ændringen foretages.

24. *Håndtering af gylle skal foregå under opsyn, således at spild undgås.*
25. *Påfyldning af gylle skal ske fra gyllevogn med påmonteret suge/pumpetårn.*

Forurening og andre gener fra husdyrbruget

26. *Husdyrbruget skal drives og renholdes, således at lugtgener begrænses mest muligt.*
27. *Såfremt tilsynsmyndigheden vurderer, at driften af husdyrbruget giver anledning til væsentligt flere lugtgener for de omkringboende end forventet, skal husdyrbruget lade udarbejde en handlingsplan for at nedbringe lugtgenerne, herunder evt. foretage lugtmålinger. Inden dokumentationsprogrammet iværksættes, skal det godkendes af tilsynsmyndigheden, og undersøgelsens omfang vil efter konkret vurdering blive fastsat af tilsynsmyndigheden. Alle udgifter i forbindelse med ovennævnte afholdes af husdyrbruget.*
28. *Viser ovennævnte dokumentation, at der er væsentlige lugtgener, skal de afhjælpende foranstaltninger udføres efter nærmere aftale med tilsynsmyndigheden.*
29. *Kravet om dokumentation af lugtforholdene kan højst fremsættes en gang årligt, med mindre den seneste kontrol viste, at lugtemissionen ikke kan overholdes.*
30. *Der skal på husdyrbruget foretages effektiv flueforebyggelse og -bekæmpelse som minimum i overensstemmelse med de til enhver tid gældende retningslinjer for fluebekæmpelse.*
31. *Opbevaring af foder skal ske på sådan en måde, så der ikke opstår risiko for ophold af skadedyr (rotter m.v.).*
32. *Ved transport af gylle på offentlige veje skal gyllevognens åbninger være forsynet med låg eller lignende, således at spild ikke kan finde sted. Skulle der alligevel ske spild, skal dette straks opsamles.*
33. *Virksomheden skal for egen regning dokumentere, at støjvilkår overholdes, hvis tilsynsmyndigheden finder generne væsentlige.*
34. *Støjmålinger skal udføres som beskrevet i Miljøstyrelsens til enhver tid gældende støjberegningsvejledning og foretages i punkter, som forinden aftales med tilsynsmyndigheden.*
35. *Virksomhedens bidrag til støjbelastningen må ikke overstige følgende værdier målt ved nabobeboelsen eller dennes opholdsarealer:*

Områdetype	Man-fre kl. 7-18 Lørdag kl. 7-14	Man-fre kl. 18-22 Lør kl. 14-22 Søn- og helligdag kl. 7-22	Alle dage kl. 22-7	Alle dage kl. 22-7
	Gns. værdi over referencetidsrummet	Gns. værdi over referencetidsrummet	Gns. værdi over referencetidsrummet	Maksimal Værdi
Det åbne land (inkl. landsbyer og landbrugsarealer)	55 dB(A)	45 dB(A)	40 dB(A)	55 dB(A)

Vejledning om ekstern støj fra virksomheder. Miljøstyrelsens vejledning nr. 5 af november 1984.

36. *Driften må ikke medføre støvgener udenfor husdyrbrugets arealer.*

37. *Fodersiloer skal indrettes således at støvgener i forbindelse med indblæsning af foder undgås, fx med melcykloner eller anden støvbegrænsende foranstaltning.*

Husdyrbrugets ophør

38. *Ved husdyrbrugets ophør skal der udføres følgende forureningsbegrænsende foranstaltninger.*

a. *Gyllebeholder, fortank med rørsystemer, gyllekanaler mv. skal tømmes og rengøres.*

b. *Alle staldafsnit skal tømmes for husdyrgødning og rengøres.*

c. *Olietanke tilknyttet husdyrbruget skal tømmes.*

39. *Oplag af husdyrgødning skal bortskaffes og stalde, lader og pladser m.v. skal rengøres.*

40. *Oplag af foder skal bortskaffes.*

41. *Farligt affald, restkemikalier, olieaffald, medicinaffald mv. skal bortskaffes i henhold til Aalborg Kommunes affaldsregulativer. (se afsnittet om affald).*

Kontrol, egenkontrol og dokumentation

42. *Der skal til enhver tid kunne fremvises dokumentation, der kan vise dyreholdets størrelse og sammensætning.*

43. *Dokumentation i form af logbøger, kvitteringer m.v. skal opbevares i mindst 5 år og forevises kommunen på forlangende.*

44. *Der skal føres register over husdyrbrugets affald, fx i form af kvitteringer for bortskaffelse af de enkelte affaldsfraktioner. Registeret eller kvitteringer for bortskaffelse af affald skal opbevares i 5 år og forevises ved tilsyn.*

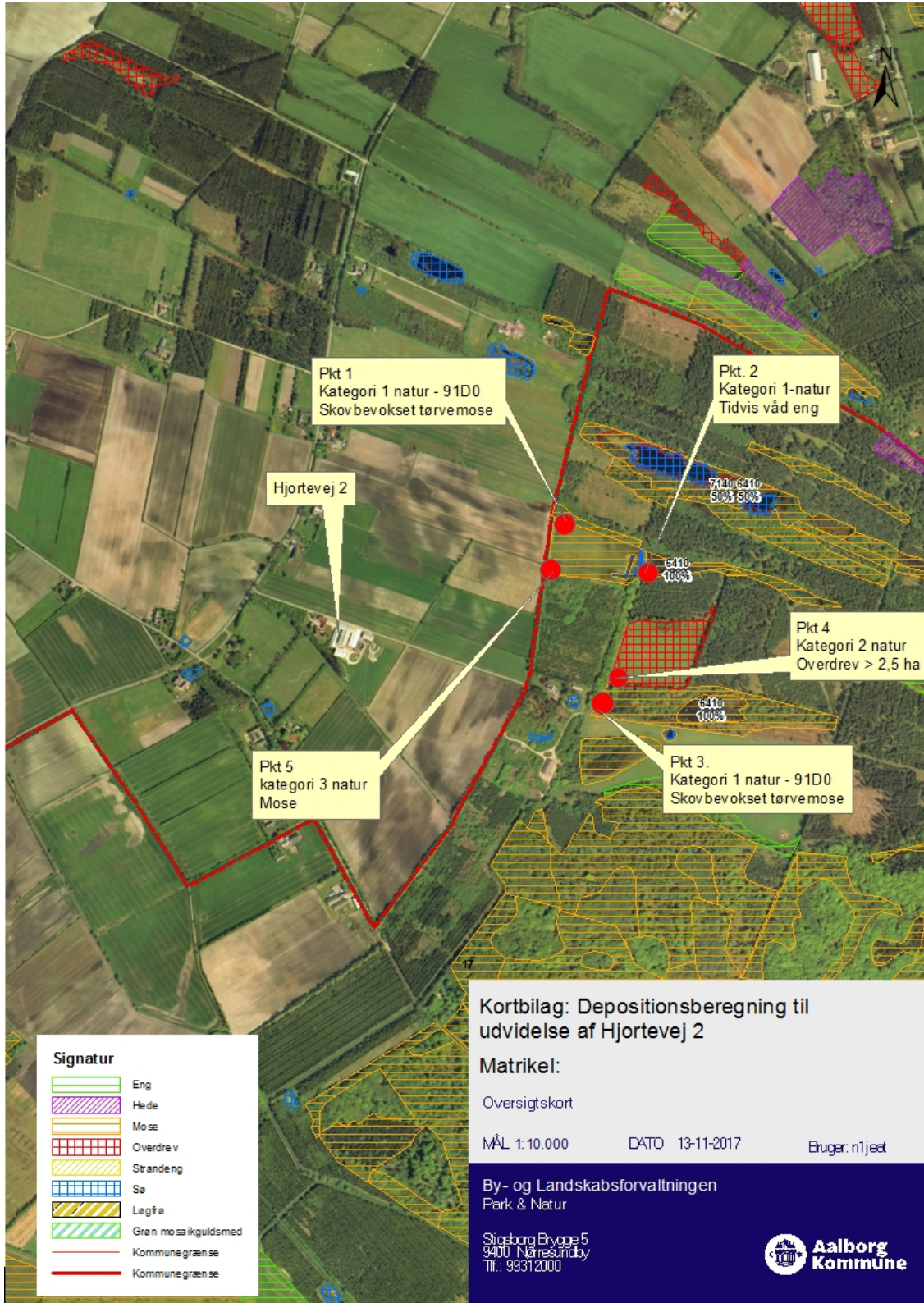
14 Bilagsliste

- Bilag 1. Situationsplan
- Bilag 2. Punkter til depositionsregninger
- Bilag 3. Afløbsforhold
- Bilag 4. Oversigtskort med angivelse af afstand fra husdyrbruget til naboer
- Bilag 5. Vejledningen Affaldstyper i landbruget
- Bilag 6. Beredskabsplan
- Bilag 7. Energirapport

Bilag 1. Situationsplan



Bilag 2. Punkter til depositionsberegninger

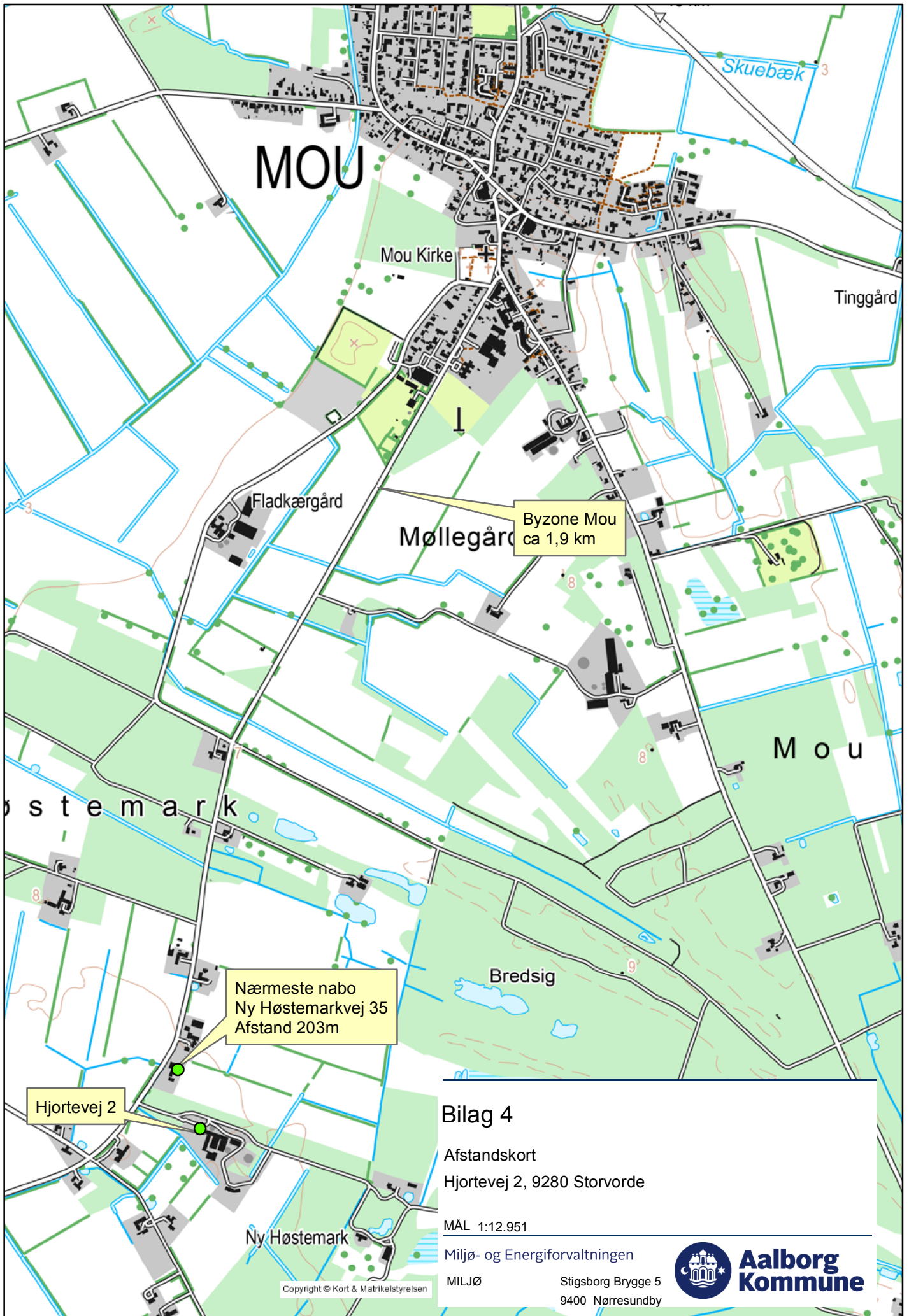


Bilag 3 Afløbsforhold

På nedenstående kort vises rørføring af gylle

Der er ingen overfladevandsafledning.





Bilag 4

Afstandskort
Hjørtevej 2, 9280 Storvorde

MÅL 1:12.951

Miljø- og Energiforvaltningen

MILJØ

Stigsborg Brygge 5
9400 Nørresundby



**Aalborg
Kommune**



Vejledning i sortering af affald - landbrug

Affaldssortering med omtanke

Affaldshåndtering med omtanke medvirker til et rent miljø og en sund økonomi for landbruget, kommunen og samfundet som helhed.

Som andre virksomheder skal landbrug sortere deres affald. Det er desuden virksomhedens ansvar, at affaldet opbevares og bortskaffes efter gældende regler. Denne vejledning kan være en hjælp til dig og dit landbrug i at sortere og bortskaffe affald på den bedste måde.

Skemaet på bagsiden viser, hvordan affaldet skal håndteres. Vil du vide mere, kan du herunder læse mere om, hvordan affaldstyperne skal sorteres.

Har du spørgsmål til sorteringen, kan du kontakte **Aalborg Renovation, Over Bækken 2, 9000 Aalborg**, www.skidt.dk/erhverv, renovation@aalborg.dk eller tlf. 9931 4955.

Hvem må køre med affaldet?

De transportører og indsamlingsvirksomheder, du indgår aftale med, skal være registreret i det nationale affaldsregister på www.ens.dk/undergrund-forsyning/affaldsforsyning/affaldsregisteret.

Du må køre med dit eget affald.

Genanvendelse (G)

Meget affald i landbruget kan genanvendes - og nogle gange er der endda "penge i skidtet". Har du større mængder genanvendelige materialer, skal de frasorteres og afleveres til genanvendelse.

Genanvendelse af bygge- og anlægsaffald

Skal du udvide, renovere eller rive din ejendom ned, gælder der særlige bestemmelser for håndtering, sortering og bortskaffelse af bygge- og anlægsaffald, herunder tagplader med og uden asbest.



Knuste tagplader: sørg for dokumentation/analyse af, at tagpladerne ikke indeholder asbest!
Foto: Aalborg Kommune

Nedrivning af bygninger skal anmeldes til kommunen senest 14 dage før nedrivningen påbegyndes via www.byggomiljoe.dk, og i anmeldelsen skal redegøres for bortskaffelsen af bygge- og anlægsaffaldet.

Affald til genanvendelse skal afleveres til indsamlingsvirksomheder eller modtageanlæg, som er registreret i det nationale affaldsregister på www.ens.dk/undergrund-forsyning/affaldsforsyning/affaldsregisteret.

Alternativt kan du mod betaling aflevere affald til genanvendelse på kommunens genbrugspladser. Se www.skidt.dk/erhverv.

Hvis man vil genanvende bygge- eller anlægsaffald, skal man sikre sig, at materialet er egnet til genanvendelse, dvs. ikke indeholder miljøskadelige stoffer. Hvis materialet stammer fra en anden ejendom, end hvor det skal anvendes, **skal** det anskaffes via et godkendt modtage- eller knuseanlæg, og så er det som udgangspunkt fri for miljøskadelige stoffer.

Kommunen kan godkende materialer fra nedrivning/renovering på egen ejendom, som ikke har været via godkendt modtage-/ knuseanlæg – hvis materialet skal anvendes på egen ejendom.

For eksempel **kan** natursten, uglaseret tegl, eternit/fibercement (**uden** asbest) og beton (ikke kakler/fliser) godkendes til genanvendelse som vejmateriale.

Eternit/fibercement (**med** asbest) **må ikke** genanvendes, og skal **altid** deponeres (se afsnittet Affald til deponi). Tagplader kan man f.eks. få analyseret for asbest (analysepris ca. 400 kr.), og således kan man sikre sig mod at anvende et miljøskadeligt produkt.

Har du spørgsmål vedr. genanvendelse af bygge- og anlægsaffald, kan du henvende dig til Miljø- og Energiforvaltningen via mail miljoe-front@aalborg.dk eller på tlf. 99312050.

Affald til forbrænding (F)

Forbrændingseget affald er affald, der ikke er egnet til genanvendelse. Affaldet skal deles op i dagrenovationslignende affald og øvrigt forbrændingseget affald. Affaldet **må ikke** brændes i træ-/halmfyr, brændeovn eller i det fri.

Dagrenovationslignende affald

Dette affald er f.eks. madrester og uhygiejniske emballager fra fødevarer (f.eks. juicekartoner, madpakkepapir). Dagrenovationslignende affald skal indsamles ved Aalborg Kommunes kommunale dagrenovationsindsamling.

Øvrigt forbrændingseget erhvervsaffald

Dette affald er f.eks. beskidt pap, papir eller plast.

Affaldet skal afleveres til **Reno-Nord Energianlæg Aalborg, Troensevej 2, 9220 Aalborg Øst**: renonord@renonord.dk, tlf. 9815 6566.

Affald til deponi (D)

Affald, der hverken kan genbruges eller forbrændes skal deponeres.

Deponeringseget affald skal afleveres til **Reno-Nord Deponi, Halsvej 70, Rærup, 9310 Vodskov**: rerup@renonord.dk, tlf. 2923 2330

Bemærk, at inden affaldet kan afleveres til deponi, skal der ske en grundlæggende karakterisering.

Affald til specialbehandling (S)

Farligt affald, der udgør en miljømæssig eller sundhedsmæssig risiko. Dette affald er f.eks. olie-/kemikalieaffald, spraydåser, elektronik og medicinaffald.

De forskellige typer af farligt affald må ikke blandes sammen og det er vigtigt, at du afleverer det i den originale emballage. Ellers skal du notere indholdet på emballagen.

Det er ikke tilladt at anvende spildolie eller fuelolie til skumdæmpning i gyllebeholderen.

Farligt affald skal bortskaffes til **Reno-Nord Farligt affald, Langerak 21, 9220 Aalborg Øst**: farligtaffald@renonord.dk, tlf. 9815 4530, eller til anden godkendt modtager.

Klinisk risikoaffald

Virksomheder, der frembringer klinisk risikoaffald har pligt til at være tilsluttet den kommunale indsamlingsordning, som varetages af Renovation. Klinisk risikoaffald omfatter nåle, kanyler, knive, skalpeller og lignende skarpe genstande, der har været brugt til pleje eller behandling af patienter og dyr. Se mere og tilmeld virksomhed via www.skidt.dk/erhverv. Én tilmelding pr. landmand er tilstrækkelig.

Aalborg Kommune, Miljø kan efter ansøgning meddele fritagelse for tilslutningspligten og benyttelsespligten, hvis det dokumenteres, at det kliniske risikoaffald kan håndteres miljømæssigt forsvarligt ved en anden ordning. Ansøgning herom fremsendes til Aalborg Kommune, Miljø, Stigsborg Brygge 5, 9400 Nørresundby eller via mail miljoe@aalborg.dk.

Genbrugspladser (GP)

Du kan fra dit landbrug aflevere mindre mængder affald på Aalborg Kommunes 6 genbrugspladser. Din virksomhed skal være tilmeldt ordningen, og betaler pr. besøg på pladserne. Farligt affald afregnes pr. kg. Køretøjer (med en totalvægt på maksimalt 3.500 kg) med tilhørende trailer har adgang til genbrugspladserne. Dit landbrug må aflevere op til 200 kg farligt affald pr. år.

På genbrugsstationerne kan afleveres **sorteret** affald, men ikke dagrenovationslignende affald samt andet uhygiejnisk affald.

Emballeret affald skal afleveres i klare plastsække, så indholdet tydeligt kan ses af personalet.

Se mere på www.skidt.dk/erhverv, hvor kan tilmelde dine biler til ordningen og kan se gebyrerne for aflevering på genbrugspladserne.

Afbrænding af affald

Afbrænding af affald er som udgangspunkt **ikke tilladt** i Aalborg Kommune. Affaldet skal afleveres til **Reno-Nord Energianlæg Aalborg, Troensevej 2, 9220 Aalborg Øst**

Træ – eller halmfyrr

Kun tørt halm og rent, ubehandlet træ må afbrændes i træ/halmfyrr eller brændeovn. Asken herfra må udbringes på jordbrugsarealer i henhold til reglerne i bioaskebekendtgørelsen.

Træpaller **må ikke** anvendes som brændsel.

Afbrænding af haveaffald

Afbrænding af haveaffald er som udgangspunkt ikke tilladt i Aalborg Kommune.

Læhegn langs med marker/skel må **ikke afbrændes**. Står du selv for rydning af læhegn kan træaffaldet skæres op og anvendes i brændeovn, flises eller bortskaffes til godkendt modtageanlæg, som genanvender affaldet.

Afbrænding af træstød og hugstaffald

Afbrænding af dette affald er kun tilladt i sammenhængende bevoksninger af skovtræarter på mindst 0,5 ha og mindst 20 meters bredde (altså i skovbrug).

Afbrænding af halm

Halm og andre dele af landbrugsafgrøder **må ikke** afbrændes på marker eller uopdyrkede arealer. Udspredding og nedmuldning af overskudshalm bør være den foretrukne løsning.

I særlige tilfælde er afbrænding af halm tilladt, som f.eks.:

- Afbrænding af halm fra frøgræsser fra arealer, hvor afgrøden dyrkes det følgende år.
- Våde halmballer: Afbrænding må først foretages, når der er sket orientering til Nordjyllands Beredskab.

Generelle foranstaltninger ved afbrænding i det fri

Ved afbrænding skal gældende regler om brandværnsforanstaltninger altid følges. Du kan finde reglerne her:

<http://www.aalborg.dk/media/735384/afbraending.pdf>

Yderligere vejledning

Hvis du bliver i tvivl om, hvordan affaldet skal sorteres, er det en god idé at kontakte Aalborg Renovation for mere information. På den måde kan du undgå fejlsortering og derved ekstraregninger.

Du kan læse mere om affald på Aalborg Renovations hjemmeside, www.skidt.dk/erhverv.

Juni 2016

3/4

Sorteringsguide

G = Genanvendelse, **F** = Forbrænding, **D**= Deponi, **S**= Specialbehandling, **GP**= Genbrugsplads

Affaldsfraktion	G	F	D	S	GP
Akkumulatorer				X	X
Batterier				X	X
Big bags	X				
Byggeaffald, (natursten, uglaseret tegl, beton (ikke kakler/fliser)	X				X
Eternit (med og uden asbest)			X		X
Dagrenovationslignende affald		X			
Dyr til destruktion				X	
Dæk fra bil og traktor, brugte dæk uden alger	X				X
Dæk, nedbrudte, "grønne dæk", fx anvendt til ensilagestakke		X			
Elektronik skrot					X
Forbrændingseget affald		X			X
Glas emballage, ikke medicinbeholdere	X				X
Glas fra vinduer f.eks. drivhuse, staldvinduer mv.	X				X
Haveaffald, uden jord, sten og rødder	X				X
Imprægneret træ			X		X
Jern / metal skrot	X				X
Jord, rent	X				X
Jord, forurennet			X		
Kanyler/skalpeller				X	
Kemikalier, maling mv.				X	X
Lysstofrør, elsparepærer				X	X
Maling, hærdet		X			X
Maling, uhærdet				X	X
Medicinbeholdere, af plast/glas; med/uden indhold				X	X
Metalemballage, uden indhold, rengjort	X				X
Metalemballage med farligt affald				X	X
Motordrevne køretøjer og dele derfra	X				
Nylonsnore, halmsnore, halmballenet		X			
Olierester / Spildolie / Oliefiltre				X	X
Papir, rent – også fra kontoret, fortroligt papir	X				X
Papir, snavset		X			X
Pap, rent	X				X
Pap, snavset		X			X
Plastemballage, faremærket med indhold				X	X
Plastemballage, faremærket uden indhold	X				X
Plastemballage, ikke faremærket, uden indhold, rengjort	X				X
Plastfolie, rent, kraftig kvalitet (transportplast, ensilageplast, wrapballeplast)	(X)	X			
Plastfolie, beskidt, nedbrudt eller tynd kvalitet		X			
Presenning, ensilage-net (ikke PVC)		X			
Presenning, PVC			X		
PVC – blød, fx regntøj, gummistøvler			X		X
PVC – hård, fx staldinventar, tagrender, trapezplade mv.	X				X
Rottgift/sprøjtgift/pesticider				X	X
Spraydåser				X	X
Staldinventar (metal, træ mv)	X				X
Sække/poser, rent (plast, papir) sorteret					X
Sække/poser, beskidt (plast, papir)		X			X
Træ, rent – herunder paller	X				X
Træ – MDF-plader	X				X
Træstød	X				X

Beredskabsplan for Hjortevej 2 9280 Storvorde

Indholdsfortegnelse:

TELEFONNUMRE	3
BRAND- OG EVAKUERING.....	4
OVERLØB AF GYLLE	5
KEMIKALIE- OG OLIESPILD	6
STOPHANER / HOVEDAFBRYDERE	7
STRØMSVIGT	8
TRANSPORT AF BEKÆMPELSESMIDLER	9
Bilag A Kort over ejendommen.....	10

Udarbejdet af: Frank Hermansen d. 16/10-17

Opdateret uden ændringer den:

Opdateret uden ændringer den:

Opdateret uden ændringer den:

Denne beredskabsplan er udarbejdet som en del af ejendommens miljøgodkendelse med det formål at hindre og begrænse uheld med konsekvenser for det omgivne miljø.

Planens indhold skal være kendt af gårdens ansatte mm. og udleveres til indsatsleder/miljømyndighed i forbindelse med uheld, forureninger, brand, ol.

Beredskabsplanen revideres/kontrolleres mindst 1 gang om året og skal være let tilgængelig og synlig.

Beredskabsplanen findes: Forrum.

Kopi af beredskabsplanen: PC.

Kort materiale.

Bagerst er der et oversigtskort over ejendommen mm. med angivelse af:

Bilag A

- 1: Brønd med hovedhane
- 2: Kemikalielager
- 3: Dieseltanke
- 4: Hovedtavle el + afbryder til ventilation
- 5: Undertavle el
- 6: Trykflasker
- 7: Slukningsmateriel
- 8: Afbryder til gyllepumpe
- 9: Afspærring af grøft
- 10: Blanderum med:
 - undertavle el
 - afbryder til mølleri
 - afbryder til ventilation
 - 600 l. vandtank
- 11: Evakuering for dyr/ frigørelse mm.

Husk

Ved store uheld ring altid 1-1-2, ved mindre uheld ring altid til miljømyndighederne. Er man i tvivl ring 1-1-2.

Efter brand mm. tag kontakt til miljømyndighederne med hensyn til genopbygning af stald mm.

TELEFONNUMRE

Der er ingen fastnettelefon på ejendommen, alle medarbejdere har mobiltelefon.

		Dag	Nat
Alarm 112	kontaktes på telefon	112	112
Falck	kontaktes på telefon	70 10 20 30	70 10 20 30
Kommunen	kontaktes på telefon	99 31 22 00	
Lægevagt	kontaktes på telefon	70 15 03 00	
Tandlægevagt	kontaktes på telefon	70 15 03 00	
Landbocenteret	kontaktes på telefon	96 35 11 11	
Dyrlæge	kontaktes på telefon	98 52 00 44	21 71 52 95
Foderstofforretning	kontaktes på telefon	98 56 62 11	
Elektriker	kontaktes på telefon	40 19 99 25	
Ventilationsfirma	kontaktes på telefon	86 88 04 99	

BRAND- OG EVAKUERINGSINSTRUKS

Ved brand der ikke kan slukkes ved egen hjælp.

1. Tilkald brandvæsenet - RING 112 - oplys:

- Navn, adressen og telefonnummer der ringes fra
- Hvad der er sket og at det er en gårdbrand
- Er der tilskadekomne - hvor mange
- Er dyrene kommet ud – art og antal der evt. er indespærret.

2. Kontakt ejer, Frank Hermansen på tlf: 22996333

3. Iværksæt rednings- og slukningsarbejde hvis det er muligt og forsvarligt, herunder fjernelse og evakuering af dyr, olie, trykflasker, gødning og kemikalier

Placering af slukningsmateriel er angivet på bilag A.

Hvis det ikke er muligt at slukke branden - forsøg at begrænse den ved lukning af døre og vinduer

4. Modtag brandvæsenet og udlever denne mappe sammen med kortmaterialet

oplys endvidere:

- Evt. tilskadekomne eller dyr der ikke er reddet i sikkerhed
- Hvor det brænder
- Brandens omfang
- Hvor der er adgangsveje

På ejendommen findes der følgende materiel, som evt. kan anvendes for at afhjælpe situationen:

- Brandslukkere
- Traktor med frontskovl/læsser e.l.
- Sprinkleranlæg

Andet:

OVERLØB AF GYLLE INSTRUKS

1. Ved større overløb af gylle eller ved brud på gylletanken - RING 112 - oplys:

- Navn, adressen og telefonnummer der ringes fra
- Hvad der er sket og hvor meget der er løbet ud
- Om der er risiko for forurening af vandløb eller drikkevandsboring

Alarmcentralen alarmerer Kommunes Beredskab.

Beredskabet tilkalder miljøvagten, hvis det skønnes nødvendigt

Ved mindre spild, hvor der ikke er akut risiko for skade på natur eller miljø, kan kommunens miljøafdeling kontaktes inden for kommunens normale åbningstid.

2. Kontakt kommunen på tlf.: 99312000

3. Kontakt ejer, Frank Hermansen på tlf.: 22996333

4. Har gyllen mulighed for at løbe til drænbrønde, vandløb eller lignende?

- nej ja (udfyld punkt 4a)

4a. Forsøg opdæmning for at undgå, at gylle løber til drænbrønde, vandløb eller Lignende. Opdæmningen kan evt. foretages med jord, halmballer o.l. afhængig af mængden af gylle. Er gyllen løbet til dræn skal der laves en opdæmning af vandløbet med en bigballe, jord eller e.l.

Hvis gyllen løber i vandløbet vil det da påvirke et dambrug?

- nej ja

5. Modtag brandvæsenet/miljømyndighederne og udlever denne mappe med sammen med kortmaterialet

På ejendommen findes der følgende materiel som evt. kan anvendes for at afhjælpe situationen:

- Rendegraver
 Traktor med frontskovl/læsser e.l.
 halmballer

Andet:

KEMIKALIE- OG OLIESPILD INSTRUKS

1. Ved større overløb af kemikalier og olie - RING 112 – oplys:

- Navn, adressen og telefonnummer der ringes fra
- Hvad der er sket og hvor meget der er løbet ud
- Om der er risiko for forurening af vandløb eller drikkevandsboring

Alarmcentralen alarmerer Kommunes Beredskab.

Beredskabet tilkalder miljøvagten, hvis det skønnes nødvendigt

Ved mindre spild hvor der ikke er akut risiko for skade på natur eller miljø, kan kommunens miljøafdeling kontaktes inden for kommunens normale åbningstid.

2. Kontakt kommunen på tlf.: 99312000

3. Kontakt ejer, Frank Hermansen på tlf.: 22996333

4. Har kemikalier eller olie mulighed for at løbe til drænbrønde, vandløb eller lignende?

nej ja (udfyld punkt 4a)

4a. Forsøg opdæmning for at undgå, at kemikalier eller olie løber til drænbrønde, vandløb e.l. Opdæmningen kan evt. foretages med jord, halmballer o.l. afhængig af mængde og art. Er kemikalier eller olie løbet til dræn skal man lave en opdæmning af vandløbet med en bigballe, jord e.l.

Hvis kemikalier eller olie løber i vandløbet vil det da påvirke et dambrug?

nej ja

5. Modtag brandvæsenet/miljømyndighederne og udlever denne mappe med sammen med kortmaterialet

På ejendommen findes der følgende materiel, som evt. kan anvendes for at afhjælpe situationen:

Rendegraver

Traktor med frontskovl/læsser e.l.

I foderlade samt i kemikalierummet findes der savsmuldspakker og kattegrus der kan benyttes til at opsuge spildte væsker.

STOPHANER / HOVEDAFBRYDERE

Afbrydere til diverse pumper, anlæg, strømafbryder m.v. skal ligeledes noteres på kortet over ejendommen.

Vand

Hovedhane sidder i brønd 50 m vest for bygningerne.
Der er 6000 l vandtank i blanderum

Elektricitet

Hovedafbryder sidder ved: Hovedtavle gl værksted

Undertavle ved korngrav samt i blanderum

Nye sikringer opbevares i hovedtavle.

Der bruges automatsikringer. DELVIS

Afbryder til gyllepumpe sidder ved fortanken

Afbryder til mølleri sidder i blanderum.

Afbryder til ventilation sidder ved hovedtavle samt ved Undertavle i blanderum

STRØMSVIGT INSTRUKS

1. Vurder om dyr vil lide under træk fra nødopluk eller varme.
2. Tjek alle stalde og se, om nødoplukket er åben.
3. Begræns trækgener og varmeudvikling (overbrusning).
4. Kontroller at der ikke sker forurening som følge af manglende strøm til pumper ol.
5. Ved strømsvigt på over ca. 2 timer, ring til HEF og forhør om varigheden af udfaldet.
6. Eventuelt iværksæt opstart af nødstrømsgenerator.

TRANSPORT AF BEKÆMPELSMIDLER

Sørg for sikker transport af kemikalier til ejendommen og mellem ejendom og marker.

1. Bekæmpelsesmidler skal under transport være sikret mod stød og uheld. En lukket tæt plastkasse (eks. en køleboks) er velegnet.
2. Medbring en spand/sæk med fint savsmuld til opugning af spildt middel samt en skovl og f.eks. plasticposer/plastspand til en hurtig indsats. Uanset koncentrationen kan et spild på mindre end ca. 2 liter med en hurtig indsats fjernes fra jorden.
3. Medbring altid en mobiltelefon så der hurtigt kan tilkaldes hjælp ved uheld.
4. Hvor der arbejdes med bekæmpelsesmidler, skal der være førstehjælpeudstyr og øjenskyllmiddel til rådighed

Meget giftige og giftige bekæmpelsesmidler skal overalt opbevares forsvarligt under lås. Øvrige bekæmpelsesmidler skal opbevares forsvarligt. For alle midler gælder, at de opbevares utilgængeligt for børn og ikke sammen med eller i nærheden af levnedsmidler, foderstoffer m.v.

Derudover gælder følgende:

- Kemikalierummet skal være godt ventileret, tørt og frostfrit med god belysning.
- Der skal findes et sugende materiale f.eks. savsmuld til opsamling af spild.
- Døre skal være forsynet med en støbt kant, der kan tilbageholde eventuelt spild.
- Gulve skal være tætte og uden afløb.

Bilag A Kort over ejendommen



<p>Danmarks Miljøportal Data om miljøet i Danmark</p>	<p>Rentemestervej 8, 1. sal, 2400 København NV Support: miljøportal@miljøportal.dk</p>	<p>Målforhold: 1:1228 Dato: 30.05.2016</p>
--	--	--

Bilag 7 Redegørelse over energi forbrug på Hjortevej 2, 9280 Storvorde

Nærværende redegørelse omhandler energiforbrugende installationer m.v. der vedrører produktionen på Hjortevej 2, 9280 Storvorde.

Generelt:

Alle installationer herunder mølleri, kornopbevaring samt ventilation og gyllehåndtering er installeret i fb. med omlægning af svineproduktionen i 2004 og senest renoveret i 2014. Ved udskiftning indkøbes mest energibesparende produkter.

Der er ingen optimeringsforslag med en tilbagebetalingstid på under 3 år.

I det efterfølgende, beskrives de enkelte anlæg med forbrug og opbygning.

Mølleri:

Der er anvendt en Skiold skivemølle på 7,5kw, da denne har det laveste elforbrug pr. produceret tons foder. Derudover bruges der 5 stk. 1,5kw motorer til transport til og fra møllen.

Foderet transporteres med "faste snegle/elevatorer", hvilket er den mindst energikrævende transportform. Der sker ingen luftbåren fodertransport.

Foderanlæg:

Der er anvendt 1 stk. 3kw motor til at pumpe foderet ud til grisene.

Kornopbevaring:

Til indtransport er der anvendt 2 stk. 3kw og 1 stk. 5,5kw motorer. Disse bruges ved fyldning af kornsilo. Til transport fra kornsilo, bruges 1 stk. 11kw motor til fyldning af buffersilo. Denne kører ca. 10 min hver dag. Der er ingen luftbåren korntransport.

Korntørring:

1 stk. 22kw monteret på kornblæser, anvendes kun i høst når der er behov for tørring.

Gyllepumpe:

1 stk. pumpe med 11kw motor kører ca. 1 gang om ugen i en halv time.

Opvarmning:

Der anvendes varmekanon til udtørring og opvarmning efter vask. I alt 3000 l/år, hvilket svarer til 24.000 kWh i varmekonsum.

Der bruges 3 kWh pr m² til udtørring

Energiforbruget reduceres ved inden udtørring af skrabe vandpytter ned i kanalerne. Der findes ikke et bedre alternativ til udtørring efter vask.

Belysning:

I alt 82 stk. 33w armaturer, som er tændt i 8 timer i døgnet.

Udskiftning til LED vil have en tilbagebetalingstid på over 3 år bare ved udskiftning af rør.

Overslag: Besparelse ved skift til LED Belysning i landbruget

LANDBRUG	RÅDGIVER	GRUNDOPLYSNINGER	
	0 0	Elpris	kr/kWh 0,75
	0 0	Energiltiskud	kr/kWh 0,30
	0 0	Besætningstype	Svin
0	0		
	0 0		

	Nuværende anlæg	LED lyskilder	LED armaturer + lyskilder
Anlæg og anlægsudgifter			
Antal lyskilder	82 stk	82 stk	
Indkøbspris pr. lyskilde (gennemsnit)	32,79 kr/stk	83,00 kr/stk	
Antal armaturer	41 stk	41 stk	41 stk
Indkøbspris pr. armatur+lyskilder (gennemsnit)			322,35 kr/stk
Arbejds løn montering pr. armatur	40,00 kr/stk	200 kr/stk	280 kr/stk
Indkøb af anlæg og montering	4.329 kr	15.006 kr	24.696 kr
Energiltiskud *		958 kr	932 kr
Større investering end lysstofrør køb		9.720 kr	19.436 kr
Driftsomkostninger og driftsbesparelse			
Elforbrug/år	5.074 kWh	1.882 kWh	1.968 kWh
Eludgift/år	3.805 kr/år	1.411 kr/år	1.476 kr/år
Elbesparelse/år		3.192 kWh/år	3.106 kWh/år
Sparet eludgift		2.394 kr/år	2.329 kr/år
		63 %	61 %
Sparet vedligehold over levetid: Lysanlæg + arb.løn **		6.493 kr	5.411 kr
Tilbagebetalingstid ***		3,5 år	7,2 år

* Engangstiskud (man kan kun modtage tilskud, når tilbagebetalingstiden er større end 1 år).

** Sparede omkostninger ved ikke at skulle udskifte eksisterende lyskilder (inkl. arbejds løn)

*** Tilbagebetalingstid = Større investering end køb af lysstofrør / (sparet eludgift/år + sparet vedligehold/år)

Vand:

Grisene får vand i vandkopper for at undgå vandspild. Derudover anvendes der vand til vådfoder, samt vask.