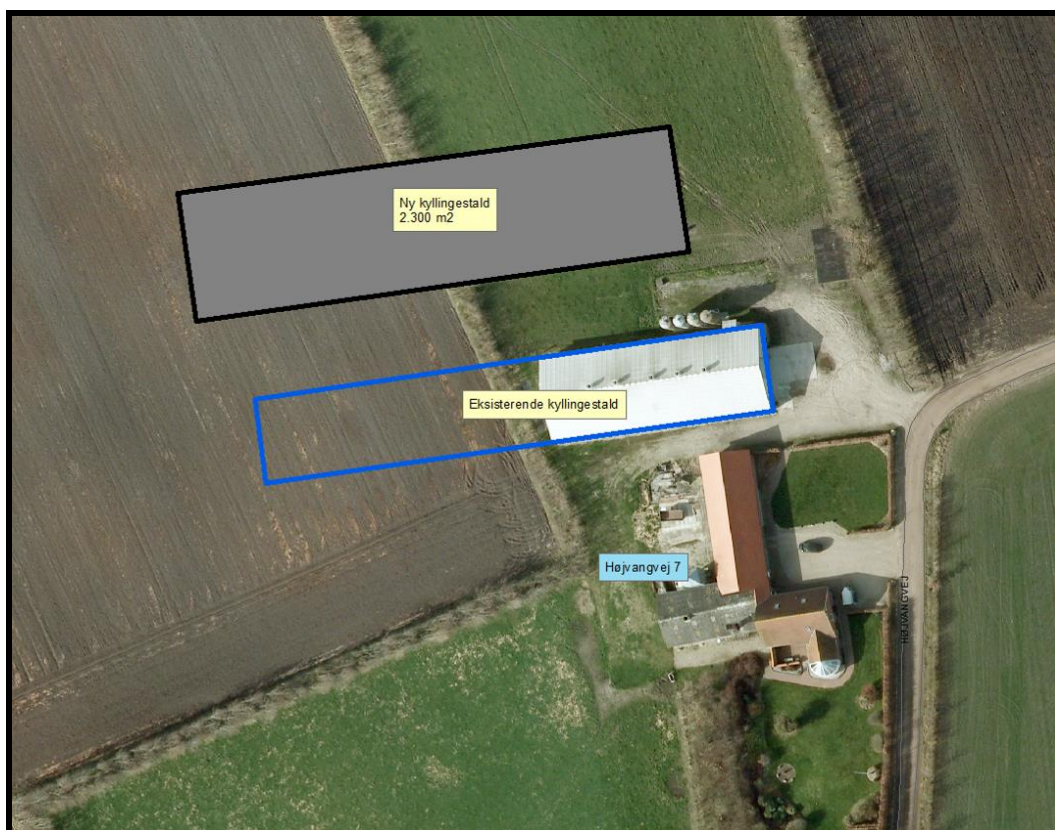


MILJØGODKENDELSE
af
fjerkræbruget på
Højvangvej 7
6800 Varde

I henhold til § 12 i Lovbekendtgørelse nr. 1486 af 4. december 2009
om miljøgodkendelse mv. af husdyrbrug

Godkendt 4. september 2014



Udarbejdet af:

Miljø
Toften 2
6818 Årre

Sagsbehandler: Jørgen Enevoldsen
Direkte tlf. 7994 7150
E-mail: jene@varde.dk

VARDE KOMMUNE
Teknik og Miljø
Bytoften 2
6800 Varde

www.vardekommune.dk
vardekommune@varde.dk

Doknr. 65694/14

Sagsnr. 14/5245

Indholdsfortegnelse:

1	INDLEDNING	5
2	BAGGRUND FOR MILJØGODKENDELSE	6
2.1	DATABLAD.....	6
2.2	BAGGRUND	6
3	GODKENDELSE	7
3.1	BESKRIVELSE AF PROJEKTET	7
3.2	DISPENSATION	7
3.3	REVURDERING	7
3.4	SUPPLERENDE OPLYSNINGER.....	8
3.5	FORUDSÆTNINGER.....	8
4	VILKÅR FOR MILJØGODKENDELSEN	9
4.1	ÅRSPRODUKTION.....	9
4.2	DRIFT OG INDRETNING	9
4.3	LANDSKABSINTERESSER	9
4.4	ÆNDRINGER PÅ HUSDYRBRUGET	9
4.5	AMMONIAKREDUCERENDE TILTAG	9
4.6	OPBEVARING OG HÅNDTERING AF HUSDYRGØDNING	10
4.7	LUGT.....	10
4.8	STØJ.....	10
4.9	STØV	11
4.10	TRANSPORT.....	11
4.11	SKADEDYR.....	11
4.12	SPILDEVAND OG OVERFLADEVAND	11
4.13	OPLAG AF OLIE, PESTICIDER OG ØVRIGE KEMIKALIER	11
4.14	AFFALD	12
4.15	LYS	12
4.16	UDBRINGNINGSAREALER.....	12
4.17	EGENKONTROL.....	12
4.18	BEDSTE TILGÆNGELIGE TEKNIK	12
4.19	UHELD OG RISICI	13
4.20	OPHØR.....	13
5	KLAGEVEJLEDNING	14
6	OFFENTLIGGØRELSE	15
7	MILJØTEKNISK BESKRIVELSE OG VURDERING	16
7.1	BELIGGENHED.....	16
7.2	AFSTANDSKRAV	17
7.3	LANDSKAB OG KULTURMILJØ.....	18
7.4	DYREHOLDETS STØRRELSE FØR OG EFTER UDVIDElsen	20
7.5	INDRETNING	20
7.6	FORBRUG AF VAND OG ENERGI	22
7.7	AFFALD.....	22
7.8	OPLAG AF DIESEL- OG FYRINGSOLIE	23
7.9	HUSDYRGØDNING - PRODUKTION, OPBEVARING OG UDBRINGNING.....	23
7.10	FODEROPBEVARING	23
7.11	LUGT.....	24
7.12	STØJ.....	25
7.13	STØV	25
7.14	SKADEDYR.....	25

7.15	DØDE DYR.....	25
7.16	LYS	26
7.17	TRANSPORT.....	26
7.18	SPILDEVAND	27
7.19	DRIFTSFORSTYRRELSER ELLER UHELD	28
7.20	BESKYTTEDE NATUROMRÅDER OMKRING EJENDOMMEN - AMMONIAK	28
7.21	PÅVIRKNING AF "BILAG IV ARTER"	37
7.22	AREALER OG HARMONI.....	38
7.23	VURDERING AF 3. MANDSAREALER.....	39
7.24	BAT - AMMONIAK	40
7.25	BAT - NITRAT	41
7.26	BAT - FOSFOR	42
7.27	BAT - FODRINGSSTRATEGI	42
7.28	BAT - MANAGEMENT	43
7.29	BAT - FORBRUG AF VAND OG ENERGI.....	44
7.30	BAT - OPBEVARING AF HUSDYRGØDNING.....	45
7.31	BAT - UDBRINGNING AF HUSDYRGØDNING	45
7.32	SAMLET BAT-VURDERING	46
8	EGENKONTROL.....	47
9	FORANSTALTNINGER VED OPHØR AF PRODUKTION	47
10	ALTERNATIVE MULIGHEDER.....	47
11	NABOHØRING.....	47
12	SAMLET VURDERING	48

1 Indledning

Denne miljøgodkendelse fastlægger de vilkår, der skal gælde for en udvidelse af fjerkræholdet på Højvangvej 7, 6800 Varde i Varde Kommune. Vilkårene sikrer, at udvidelse og drift af husdyrbruget kan ske uden at påvirke miljøet væsentligt.

Miljøet skal i denne sammenhæng forstås som omgivelserne i bred forstand, herunder befolkning, flora og fauna, vandmiljø, landskab og kulturhistorie samt ressourceforbrug.

I forbindelse med udarbejdelsen af udkast til miljøgodkendelse, har Varde Kommune udarbejdet en miljøteknisk beskrivelse og vurdering af det ansøgte projekt. Denne danner baggrund for afgørelsen om miljøgodkendelse, herunder de stillede vilkår, se afsnit 4.

Ansøgningen om miljøgodkendelse har været offentliggjort på Varde Kommunes hjemmeside fra den 15. – 30. maj 2014 (idéfasen). Offentligheden har hermed haft mulighed for at komme med forslag og bemærkninger til projektet, samt anmode om at få tilsendt udkast til afgørelse, når denne foreligger.

Varde Kommune har ikke modtaget henvendelser angående udvidelsen i idéfasen efter offentlig annoncering.

Et udkast til miljøgodkendelse har været sendt i parts/nabohøring i 6 uger, hvor der har været mulighed for at komme med synspunkter, kommentarer eller indsigelser til projektet.

Varde Kommune har ikke modtaget henvendelser angående udvidelsen i parts/nabohøringsperioden.

2 Baggrund for miljøgodkendelse

2.1 Datablad

Ansøger:	Tommy Dideriksen
Kontaktperson:	Tommy Dideriksen, tlf. 7529 8640, mobil 2140 3213, mail: alltois@hotmail.com
Husdyrbrugets navn og adresse:	Højvangvej 7, 6800 Varde
Ejerlav og matrikel nr:	Skamstrup By, Øse, 1e Hodde By, Hodde, 1d
Virksomhedens art:	Slagtekyllingeproduktion
Ejendomsnummer:	5730113257
CHR-nummer:	47074
CVR-nummer:	27413897
Konsulent:	Jens Elvstrøm, Videncenter for Landbrug, tlf. 8740 5376, mobil 4028 5535, Mail: jne@vfl.dk
Tilsynsmyndighed:	Varde Kommune
Udkast i nabohøring:	17. juli 2014
Godkendelsesdato:	4. september 2014

2.2 Baggrund

Tommy Dideriksen har søgt om miljøgodkendelse på baggrund af et ønske om at udvide slagtekyllingeproduktionen på Højvangvej 7, 6800 Varde.

Ansøgningen er modtaget af Varde Kommune den 24. april 2014.

I forbindelse med sagsbehandlingen er der indhentet supplerende oplysninger.

Miljøgodkendelsen er udarbejdet ud fra ansøgning nr. 50367, version 2, som er indsendt den 1. juli 2014, og fiktiv-ansøgning nr. 66019.

3 Godkendelse

Varde Kommune gav den 6. januar 2012 i henhold til husdyrlovens en § 10 tilladelse til en udvidelse af slagtekyllingeproduktionen fra 100.000 producerede slagtekyllinger (34 dage) svarende til 32 dyreenheder (DE) til 242.000 producerede slagtekyllinger (34 dage), svarende til 74,9 DE.

Der er nu søgt om en yderligere udvidelse til 680.000 producerede slagtekyllinger (35 dage), svarende til 226,67 DE. Varde Kommune har afgjort, at husdyrbruget på Højvangvej 7, 6800 Varde kan udvides som ansøgt. Der er nærmere redegjort for de vurderinger der ligger til grund for afgørelsen i den miljøtekniske beskrivelse og vurdering.

Miljøgodkendelsen meddeles efter § 12 i "Lovbekendtgørelse nr. 1486 af 4. december 2009 om miljøgodkendelse m.v. af husdyrbrug", herefter benævnt husdyrloven, på en række nærmere angivne vilkår i afsnit 4.

Husdyrbruget skal til enhver tid leve op til gældende regler i love og bekendtgørelser – også selvom disse regler eventuelt måtte være skærpede i forhold til denne miljøgodkendelse.

Det skal i øvrigt bemærkes, at tilladelser og godkendelser der vedrører anden lovgivning, for eksempel byggetilladelse, skal indhentes særskilt.

Henvendelse om miljøgodkendelsen kan ske til Varde Kommune, Miljø.

Eventuelle udvidelser og ændringer af husdyrbrugets anlæg, som ikke fremgår af denne tilladelse, skal meddeles til – og godkendes af Varde Kommune inden disse gennemføres.

Ændringer i ejerforhold (eller hvem der har ansvar for driften) skal meddeles til Varde Kommune.

3.1 Beskrivelse af projektet

Slagtekyllingeproduktionen ønskes udvidet fra 242.000 til 680.000 producerede slagtekyllinger, svarende til en udvidelse fra 74,9 DE til 226,67 DE.

I forbindelse med udvidelsen bygges en ny slagtekyllingestald på ca. 2.300 m².

3.2 Dispensation

Varde Kommune giver i henhold til husdyrlovens § 9, stk. 3 dispensation, så ny kyllingestald kan bygges i en afstand af ind til 13 m fra skel til matr. 1 v, Skamstrup By, Øse og ind til 20 m fra skel til matr. 1t, Skamstrup By, Øse.

3.3 Revurdering

Miljøgodkendelsen skal, jævnfør § 17 i "Bekendtgørelse om tilladelse og godkendelse mv. af husdyrbrug" (herefter benævnt Husdyrgodkendelsesbekendtgørelsen) regelmæssigt og mindst hvert 10. år tages op til revurdering. Den første regelmæssige vurdering skal dog foretages senest, når der er forløbet 8 år. Det er planlagt, at foretage den første revurdering i 2022.

3.4 Supplerende oplysninger

I forbindelse med sagsbehandlingen har Varde Kommune orienteret og indhentet oplysninger fra følgende:

- Idéfasen ved offentlig annoncering
- Intern høring i Varde Kommunes Team Natur og Park angående landskab
- Nabohøring ved berørte naboer

3.5 Forudsætninger

Varde Kommune forudsætter, at projektet gennemføres og drives som beskrevet i ansøgningen nr. 50367 version 2.

Miljøgodkendelsen meddeles på vilkår, der sikrer at kravene i § 27 og § 29 i Husdyrloven opfyldes. Der stilles derfor følgende vilkår til husdyrbrugets anlæg og arealer:

4 Vilkår for miljøgodkendelsen

4.1 Årsproduktion

- a. Husdyrbruget må maksimalt have en årsproduktion på 680.000 producerede slagtekyllinger (35 dage), svarende til 266,67 dyreenheder (DE). Årsproduktionen opgøres på basis af planåret (1. august til 31. juli).

4.2 Drift og indretning

- a. Husdyrbrugets drift og indretning skal være i overensstemmelse med de oplysninger der fremgår af den miljøtekniske beskrivelse, med mindre andet fremgår af miljøgodkendelsens vilkår.
- b. Miljøgodkendelsen bortfalder, såfremt den ikke er udnyttet inden 2 år fra godkendelsesdatoen. Med udnyttet menes at bygge og anlægsarbejde er iværksat.
- c. Ny stald (bygning 6, figur 5) må ikke bygges tættere end 13 m fra naboskel til matrikel 1 v, Skamstrup By, Øse og må ikke bygges tættere end 20 m fra naboskel til matrikel nr. 1t, Skamstrup By, Øse, se figur 3.

4.3 Landskabsinteresser

- a. Placering, udformning, arkitektur og materialevalg af nybyggeri skal følge beskrivelsen i den miljøtekniske redegørelse.
- b. Bygningerne skal opføres i afdæmpede farver og i ikke-reflekterende materialer.
- c. Senest 12 måneder efter opførelse af ny kyllingestald, skal der være etableret et mindst 3-rækket læhegn, som det fremgår af figur 4.
- d. Plantningen og vedligeholdelsen af læhegnet skal foregå efter de retningslinjer, som fremgår af Skov-info nr. 13 om træer og buske til skovbryn, læhegn og vildtplanter fra Skov- og Naturstyrelsen.

4.4 Ændringer på husdyrbruget

- a. Drifts-, indretnings- eller bygningsmæssige ændringer, der er relevante i forhold til miljøgodkendelsen, skal anmeldes til Varde Kommune inden gennemførelsen. Varde Kommune vurderer derefter om de aktuelle planer for ændring/udvidelse kan ske indenfor rammerne af denne miljøgodkendelse.
- b. De vilkår der vedrører driften, skal være kendt af de ansatte/andre der er beskæftiget med den pågældende del af driften. Et eksemplar af miljøgodkendelsen skal til enhver tid være tilgængeligt for de personer, der har ansvaret for husdyrbrugets daglige drift.

4.5 Ammoniakreducerende tiltag

- a. Den samlede ammoniakfordampning fra anlægget må udregnet på baggrund af 2014-normtal maksimalt udgøre 2.423 kg N, heraf maksimalt 123 kg N fra lager.
- b. Mindst 95 % af dybstrøelsen skal udbringes direkte. Det vil sige, at der ikke må opbevares dybstrøelse hverken på møddingsplads eller i markstak på ejendommen. Kun i enkelte tilfælde, må mindre mængder af dybstrøelse opbevares i containere på ejendommen.

4.6 Opbevaring og håndtering af husdyrgødning

- a. Dybstrøelse fra kyllingestaldene skal i forbindelse med udmugning læsses i containere og straks fragtes væk fra ejendommen til modtagerne.

4.7 Lugt

- a. Hele ejendommen og dens omgivelser skal renholdes således, at lugtgener begrænses mest muligt.
- b. Ventilationsanlæggene i staldene skal være sådan indrettet, at afkastet giver mindst mulige lugtgener for naboerne. Såfremt anlæggene ændres, skal principperne i BAT (Bedst anvendelig teknik) anvendes.
- c. Såfremt tilsynsmyndigheden skønner, at lugtgener i omgivelserne vurderes at være væsentligt større end der kan forventes ifølge grundlaget for miljøvurderingen, skal husdyrbruget lade foretage undersøgelse af muligheder for begrænsning af lugtkilder og/eller behandling af afkastluften. Undersøgelsens omfang vil blive fastsat af tilsynsmyndigheden på baggrund af en konkret vurdering af sagen. Lugtundersøgelser kan maksimalt kræves én gang pr. år. Virksomheden afholder selv omkostningerne til dokumentation, undersøgelser og målinger.

4.8 Støj

- a. Husdyrbrugets bidrag til støjbelastningen må, ved udendørs opholdsarealer ved boliger beliggende i landzone uden for eget skel, ikke overskride de anførte værdier 1,5 meter over terræn i frit felt:

Tidspunkt	Støjgrænser	Reference tidsrum
Dag		
Mandag - fredag kl. 07 - 18	55 dB(A)	8 timer
Lørdag kl. 07 - 14	55 dB(A)	7 timer
Lørdag kl. 14 - 18	45 dB(A)	4 timer
Søn- og helligdag kl. 07 - 18	45 dB(A)	8 timer
Aften		
Alle dage kl. 18 - 22	45 dB(A)	1 time
Nat		
Alle dage kl. 22 - 07	40 dB(A)	½ time

Støjgrænser

- b. Støjens maksimalværdi må om natten ikke overstige ovenstående grænseværdier med mere end 15 dB(A) ved alle beboelser.
- c. Ved dokumentation for overholdelse af støjvilkår skal der ses bort fra kortvarig sæsonafhængig kørsel udenfor ejendommen f.eks. pløjning og høst.
- d. Hvis tilsynsmyndigheden vurderer det nødvendigt, skal husdyrbruget dokumentere, at støjvilkåret er overholdt. Dokumentationen skal belyse støjbelastningen med husdyrbruget i fuld repræsentativ drift. Dette kan dog højst kræves en gang årligt, såfremt ovennævnte støjgrænser overholdes.

Dokumentationen skal ske i form af resultat af en støjmåling udført efter retningslinjerne i Miljøstyrelsens vejledning nr. 5 og 6/1984, eller efter en beregning udført efter den nordiske beregningsmetode for ekstern støj fra virksomheder jf. Miljøstyrelsens vejledning nr. 5/1993. Ved ændringer skal den nyeste vejledning anvendes.

Er dokumentationen udført som beregning, skal den indeholde de oplysninger om beregningsforudsætningerne, som er nødvendige for vurdering af rigtigheden af beregningsresultaterne. Er dokumentationen udført som måling, skal driftsforholdene under målingen beskrives. Som udgangspunkt accepteres en ubestemthed på de målte eller beregnede støjbelastninger på max. +/- 3 dB(A).

- e. Målingerne eller beregningerne skal udføres af en person eller et laboratorium, som er akkrediteret af DANAK eller godkendt af Miljøstyrelsen til "Måling – ekstern støj".
- f. Resultaterne skal sendes til tilsynsmyndigheden senest 1 måned efter målingernes gennemførelse.

4.9 Støv

- a. Drift af anlægget må ikke medføre væsentlige støvgener uden for ejendommens eget areal.

4.10 Transport

- a. Transport til- og fra husdyrbruget skal fortrinsvis foregå i dagtimerne. Afhentning af kyllinger må dog forgå døgnet rundt i henhold til slagteriets køreplaner.

4.11 Skadedyr

- a. Der skal på ejendommen foretages effektiv fluebekæmpelse i overensstemmelse med de til enhver tid nyeste retningslinjer fra Statens Skadedyrlaboratorium.
- b. Opbevaring af foder skal ske på en sådan måde, at der ikke opstår risiko for tilhold af skadedyr.

4.12 Spildevand og overfladevand

- a. Sanitært spildevand fra kyllingestaldene skal opsamles i egen tank og skal afhentes af kommunen.
- b. Spildevand fra rengøring af stalde skal opsamles og anvendes efter gældende regler.
- c. De befæstede arealer foran kyllingehusene skal rengøres efter hver udmugning, så nedsivende overfladevand herfra ikke er forurenede.
- d. Hvis tagvand ønskes bortledt fra ejendommen, eller nedsivet på anden måde end det fremgår af den miljøtekniske redegørelse, skal der indhentes tilladelse til dette fra Varde Kommune.

4.13 Oplag af olie, pesticider og øvrige kemikalier

- a. Opbevaring af kemikalier, samt spildolie og kemikalieaffald, skal foregå i rum med fast bund og uden mulighed for forurening af jord, afløbssystem, grundvand og vandløb.
- b. Opbevaring af diesel / fyringsolie i overjordiske tanke skal ske i en typegodkendt beholder og på varig og stabil bund, og der må ikke være mulighed for afløb til jord, kloak, overfladevand eller grundvand.

4.14 Affald

- a. Animalsk affald og døde dyr skal fjernes fra ejendommen inden der opstår kadaverøse forandringer, der kan give anledning til lugtgener eller andre uhygiejniske forhold. Affaldet skal bortskaffes til autoriseret destruktionsanstalt.
- b. Medicinrester og tom medicinemballage (f.eks. flasker) leveres retur til dyrlæge, apotek eller anden godkendt modtager. Klinisk affald (sprøjter, kanyler og andre skarpe genstande) skal afhentes/ afleveres til godkendt modtager efter behov, dog mindst 1 gang årligt.
- c. Erhvervsaffald skal håndteres og bortskaffes i overensstemmelse med Varde Kommunes til enhver tid gældende regulativ for erhvervsaffald.

4.15 Lys

- a. Driften må ikke medføre væsentlige lysgener uden for ejendommens eget areal.

4.16 Udbringningsarealer

- a. Der må kun afsættes husdyrgødning til de modtagere, som fremgår af miljøgodkendelsen. Ændring af modtagere skal anmeldes til Varde Kommune.

4.17 Egenkontrol

- a. Én gang årligt, i forbindelse med indsendelse af gødningsregnskab, skal der af ejer laves en beregning over det gennemsnitlige indhold af fosfor pr. kg fuldfoder på årsbasis. Beregningen skal opbevares i minimum fem år og forevises på tilsynsmyndighedens forlangende.
- b. Dokumentation for aktuel produktion skal foreligge. Der skal foreligge en opgørelse over producerede hold/år, indkøbt foder og antal slagtede dyr.
- c. Foderets gennemsnitlige indhold af fosfor kan beregnes ud fra forbrug af de anvendte foderblandinger og eventuel forbrug af hvede.
- d. Foderoplysninger ligger elektronisk i foderleverandørs database. Foderfabrikkernes blandeforskrifter registreres i forbindelse med leverancerne af foder til det aktuelle hold. Fytasetilsætning skal fremgå.
- e. Der skal som minimum være en blandeforskrift/deklaration for hver anvendt fasefoder.
- f. Der foreligger et foderprogram, hvor den aktuelle hvedetilsætning er beskrevet. Hvedens indhold af næringsstoffer kan dokumenteres ved landsgennemsnit, eller ved analyse af egen hvede.
- g. Dokumentation skal opbevares samlet, i papirform eller elektronisk, og være lettilgængelige for tilsynsmyndigheden. Dokumentationen skal fremvises til tilsynsmyndigheden på forlangende og skal gemmes minimum 5 år.

4.18 Bedste tilgængelige teknik

- a. Fosforindholdet i fuldfoder må i gennemsnit over en tre-årig periode maksimalt være følgende total-niveau for fosfor afhængig af kyllingealder:

Alder, dage	Fosfor, g/kg foder
30	6,0
32	5,9
35	5,8
40	5,7
45	5,7

- b.** Anlæg der er særligt energiforbrugende skal kontrolleres og vedligeholdes således, at de altid kører energimæssigt optimalt.

4.19 Uheld og risici

- a.** Alle uheld og driftsforstyrrelser, herunder evt. spild på udendørs arealer, der kan medføre forurening, skal straks meddeles alarmcentralen (tlf.: 112) og efterfølgende Varde Kommune, Miljø (tlf.: 7994 6800).

4.20 Ophør

- a.** Ophører udnyttelse af miljøgodkendelsen helt eller delvist i tre på hinanden følgende år bortfalder den del der ikke har været udnyttet de seneste tre år.
- b.** Ved ophør af driften, skal tilsynsmyndigheden orienteres.
- c.** Ved ophør af driften, skal der træffes de nødvendige foranstaltninger for at undgå forureningsfare. Alle opbevaringsanlæg skal tømmes og rengøres, og ejendommen skal fremstå i miljømæssig god stand.

5 Klagevejledning

Miljøgodkendelsen kan påklages til Natur- og Miljøklagenævnet i henhold til § 76 i Husdyrloven af de klageberettigede, der fremgår af lovens §§ 84 -87.

Eventuel klage stiles skriftligt til Natur- og Miljøklagenævnet, men sendes til Varde Kommune, Bytoften 2, 6800 Varde. Klagen skal være Varde Kommune i hænde senest den 3. oktober 2014, kl. 13:30 (4 uger efter offentliggørelsen). Varde Kommune videresender klagen til Natur- og Miljøklagenævnet umiddelbart efter klagefristens udløb.

Der gøres opmærksom på, at en klage over miljøgodkendelsen ikke har opsættende virkning på muligheden for at anvende miljøgodkendelsen, med mindre Natur- og Miljøklagenævnet bestemmer andet.

Det er en betingelse for Natur- og Miljøklagenævnets behandling af en klage, at der indbetales et gebyr til Natur- og Miljøklagenævnet.

Vejledning om gebyrordningen kan findes på Natur- og Miljøklagenævnets hjemmeside.

Såfremt afgørelsen ønskes indbragt for domstolene, skal søgsmål være anlagt inden 6 måneder fra afgørelsens offentliggørelse samt være i overensstemmelse med § 26 i forvaltningsloven.

6 Offentliggørelse

Miljøgodkendelsen vil blive offentliggjort på Varde Kommunes hjemmeside fra 5. september til 3. oktober 2014.

Se: www.vardekommune.dk/miljo under "Miljøgodkendelser - afgjorte"

På Varde Kommunes vegne den 4. september 2014

Jørgen Enevoldsen

Miljømedarbejder

Kopi sendt til:

- Sundhedsstyrelsen, Embedslægeinstitutionen Syddanmark, Sorsigvej 35, 6760 Ribe, e-mail: syd@sst.dk
- Danmarks Fiskeriforening, Nordensvej 3, Taulov, 7000 Fredericia, e-mail: mail@dkfisk.dk
- Ferskvandsfiskeriforeningen for Danmark, v. Niels Barslund, Vormstrupvej 2, 7540 Haderup, e-mail: nb@ferskvandsfiskeriforeningen.dk
- Arbejderbevægelsens Erhvervsråd, Reventlowsgade 14,1, 1651 Kbh.V, e-mail: ae@aeraadet.dk
- Forbrugerrådet, Fiolstræde 17, 1017 Kbh.K, e-mail: fbr@fbr.dk
- Det Økologiske Råd, Blegdamsvej 4B, 2200 Kbh.N, e-mail: husdyr@ecocouncil.dk
- Danmarks Sportsfiskerforbund, Skyttevej 4, 7182 Bredsten, e-mail: post@sportsfiskeren.dk
- Danmarks Naturfredningsforening, Masnedøgade 20, 2100 København Ø, e-mail: dнварde-sager@dn.dk
- Dansk Ornitologisk Forening, Vesterbrogade 140, 1620 Kbh.V, e-mail: natur@dof.dk samt lokalforeningen for sydvestjylland e-mail: varde@dof.dk

7 Miljøteknisk beskrivelse og vurdering

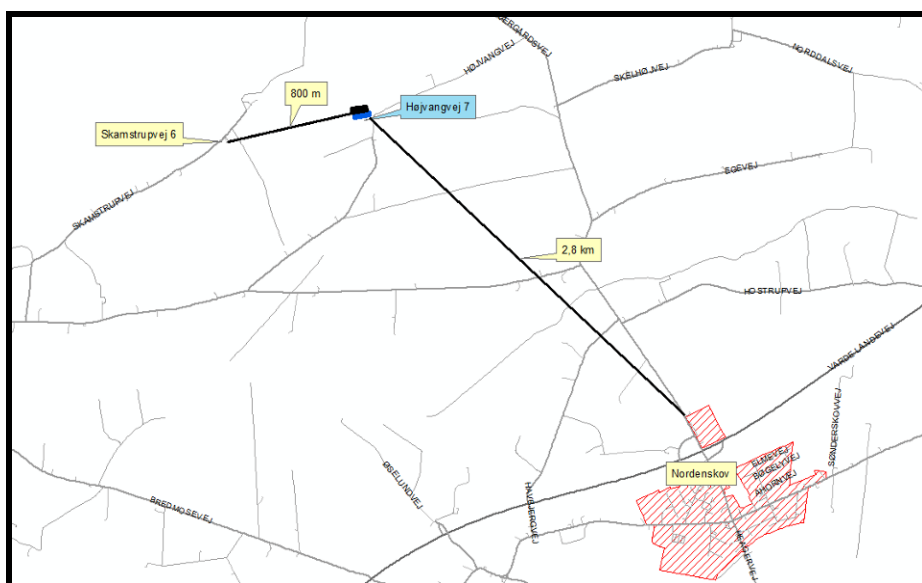
Beliggenhed, landskab og kulturmiljø

7.1 Beliggenhed

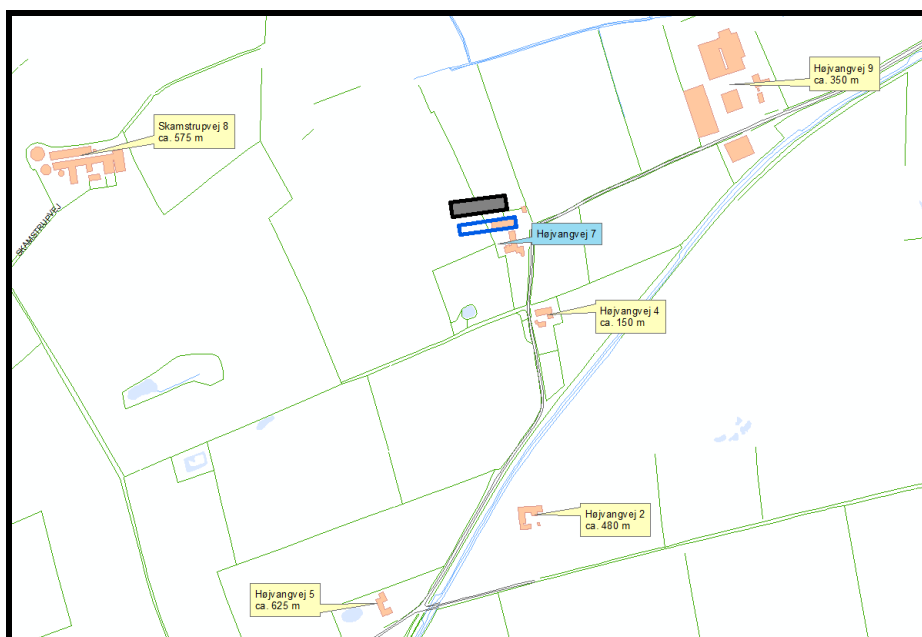
Husdyrbruget ligger på adressen Højvangvej 7, 6800 Varde, ca. 2,8 km nordvest for Nordenskov og ca. 4,5 km sydøst for Tistrup.

Nærmeste byzone, som også er nærmeste samlede bebyggelse, er Nordenskov, som ligger 2,8 km sydøst for husdyrbruget, se figur 1.

Nærmeste nabo uden landbrugspligt, er Skamstrupvej 6, som er beliggende ca. 800 m vest for husdyrbruget, se figur 1. De nærmeste øvrige nabobeboelser fremgår af figur 2.



Figur 1. Husdyrbruget i forhold til byzone, samlet bebyggelse og nærmeste nabo uden landbrugspligt.



Figur 2. Husdyrbruget i forhold til øvrige naboer.

7.2 Afstandskrav

Afstandskravene i henhold til § 6 i Husdyrloven er overholdt, da husdyrbrugets anlæg ikke er beliggende:

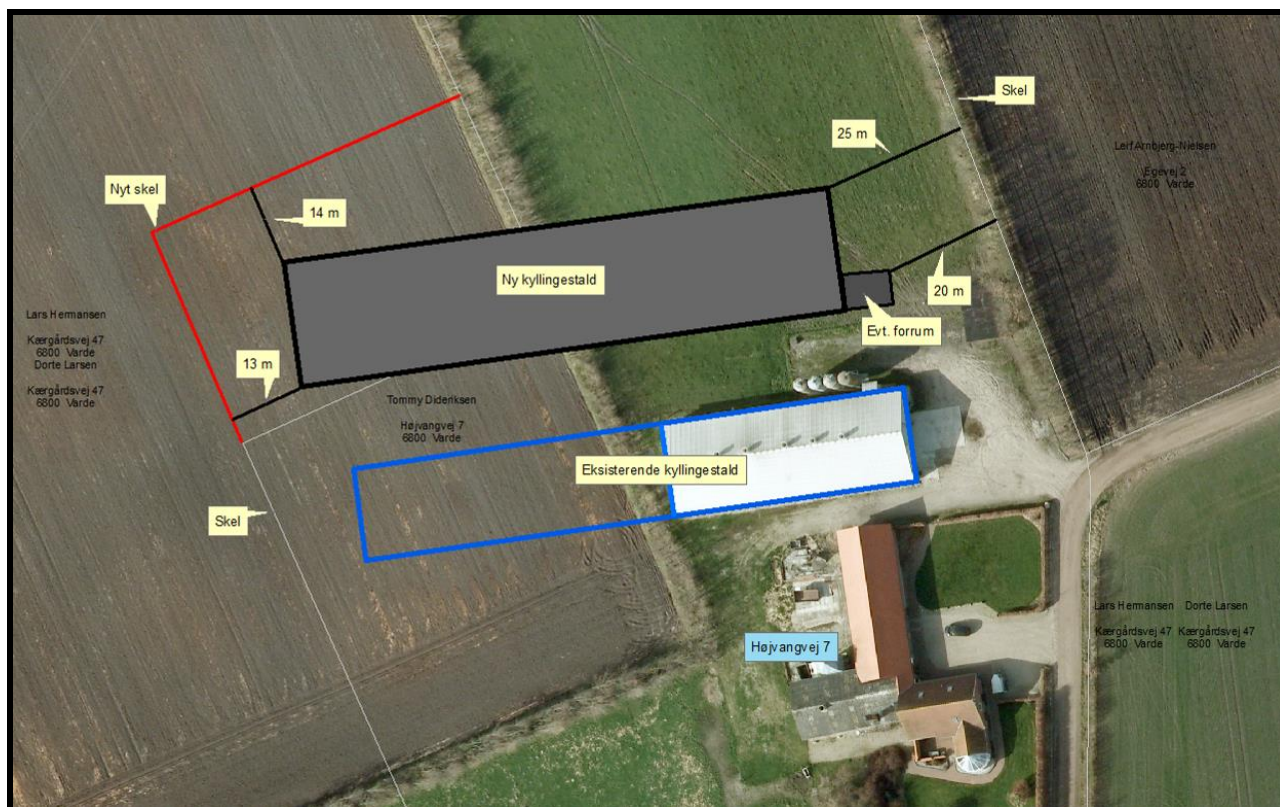
- indenfor et eksisterende eller ifølge kommuneplanens rammedel fremtidigt byzone- eller sommerhusområde
- i et område i landzone, der i lokalplan er udlagt til boligformål, blandet bolig og erhvervsformål eller til offentlige formål med henblik på beboelse, institutioner, rekreative formål og lign.,
- i en afstand mindre end 50 m fra ovennævnte områder eller
- i en afstand mindre end 50 m fra en nabobeboelse.

Følgende afstandskrav i henhold til § 8 i Husdyrloven er overholdt:

- ikke almene vandforsyningsanlæg (25 m)
- almene vandforsyningsanlæg (50 m)
- vandløb, dræn og søer (15 m)
- offentlig vej og privat fællesvej (15 m)
- levnedsmiddelvirksomhed (25 m)
- beboelse på samme ejendom (15 m)

Afstandskravet på 30 m til naboskel er ikke overholdt for den eksisterende kyllingestald. Varde Kommune har dispenseret for dette i § 10-miljøtilladelsen fra 2012, så tilbygningen kunne opføres i en afstand af ned til 12 m til skel til Kærgårdsvej 47, 6800 Varde (matr. 1v, Skamstrup By, Øse).

Afstandskravet på 30 m til naboskel vil ikke være overholdt for den nye ansøgte kyllingestald, se figur 3. Ansøger har søgt om dispensation fra afstandskravet.



Figur 3. Afstande fra ny kyllingestald til naboskel.

Varde Kommune giver i henhold til § 9 stk. 3 i husdyrloven dispensation, så ny kyllingestald kan opføres i en afstand ned til 13 m fra skel til matr. 1v, Skamstrup By, Øse, og i en afstand ned til 20 m fra skel til matr. 1t, Skamstrup By, Øse.

Forholdet har været sendt i høring hos de berørte naboer, som ikke har gjort indsigelse.

7.3 Landskab og kulturmiljø

I forbindelse med sagsbehandlingen er husdyrbrugets beliggenhed i forhold til udpegningerne i Varde Kommunes Kommuneplan 2013 samt fredninger blevet gennemgået. Husdyrbrugets anlæg ligger **indenfor**

- Landzone
- Landbrugslandskaber
- Egnede områder til store husdyrbrug
- Særligt værdifuldt landbrugsområde

Af Kommuneplan 2013 for Varde Kommune fremgår det blandt andet, at

Tilladelse til om- eller nybyggeri i **det åbne land** (Landzone) kan ledsages af vilkår, som sikrer, at byggeriet udformes, så de landskabelige, naturmæssige og kulturhistoriske værdier ikke påvirkes utilsigtet.

I åbne **landbrugslandskaber** skal store tekniske anlæg, herunder store husdyrbrug med mere end 500 dyreenheder tilpasses landskabets karakter.

Områder til placering af store husdyrbrug skal friholdes for udvikling, der er i modstrid med etablering af store landbrugsbygninger og -anlæg.

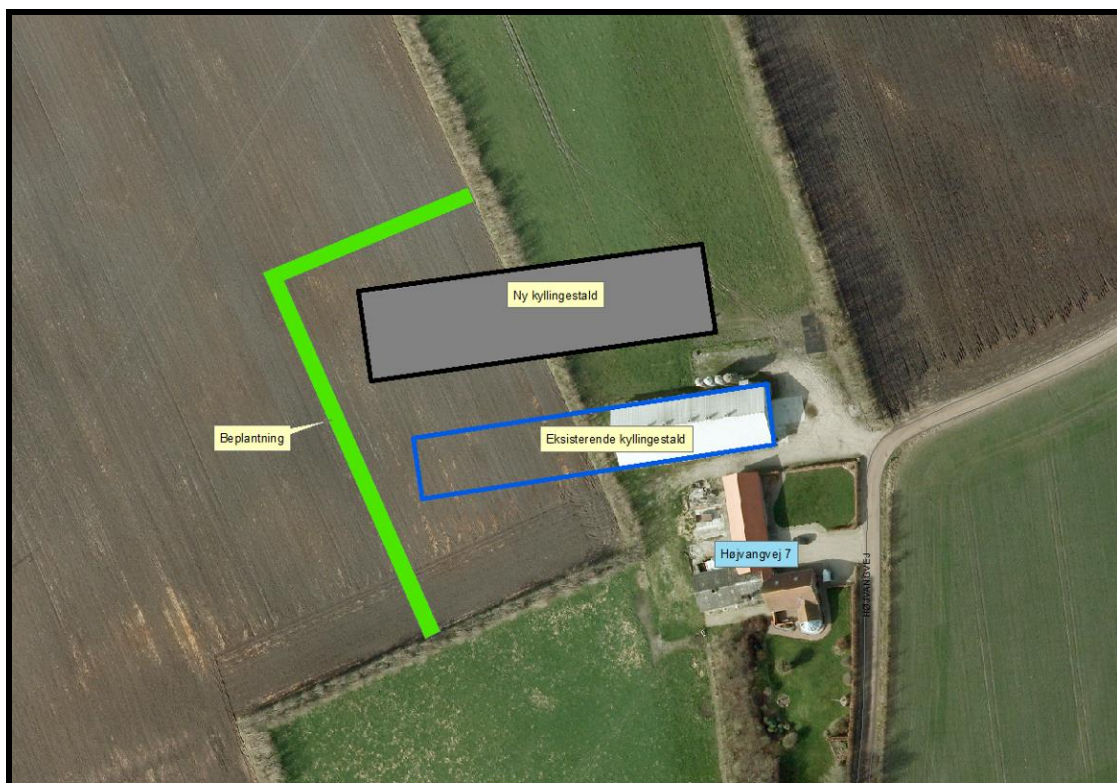
I **særligt værdifulde landbrugsområder** skal det sikres, at arealerne kan anvendes længst muligt til landbrugsmæssige formål før overgangen til anden anvendelse.

Der er ikke mange **sten- og jorddiger** i området. Det nærmeste dige ligger ca. 900 m meter nordvest for den ny kyllingestald, og berøres ikke af udvidelsen.

Nybyggeriet sker udenfor åbeskyttelseslinje, søbeskyttelseslinje, strandbeskyttelseslinje, skovbyggelinje og beskyttelseslinje for fredede fortidsminder.

Den nye kyllingestald etableres i nær sammenhæng med det eksisterende byggeri.

Af landskabelige hensyn stiller Varde Kommune vilkår om, at der omkring ny kyllingestald skal etableres afskærmende beplantning, se figur 4. Beplantningen skal etableres senest 12 måneder efter opførelse af ny stald, og skal være etableret som et mindst 3-rækket læhegn. Beplantningen og vedligeholdelsen af læhegnet skal foregå efter de retningslinjer, som fremgår af Skov-info nr. 13 om træer og buske til skovbryn, læhegn og vildtplanter fra Skov- og Naturstyrelsen.



Figur 4. Krav om afskærmende beplantning.

Varde Kommune vurderer at

- ny kyllingestald er erhvervsmæssigt nødvendig for landbrugsdriften
- udvidelsen ikke er i strid med Kommuneplan 2013 for Varde Kommune
- det samlede bygningsanlæg vil fremstå som en driftsmæssig enhed
- ny kyllingestald, ved overholdelse af de stillede vilkår, ikke ændrer væsentligt på oplevelsen af landskabet, samt at det ikke vil få indflydelse på det udpegede kulturmiljø
- at udvidelsen, og de deraf følgende ændringer i området, ikke vil være i strid med hensynet til kulturhistoriske interesser.

Varde Kommune stiller af hensyn til landskabsinteresser vilkår om at bygningerne skal opføres i afdæmpede farver og i ikke-reflekterende materialer.

Husdyrhold og drift

7.4 Dyreholdets størrelse før og efter udvidelsen

I tabel 1 ses antal dyr før og efter udvidelsen.

Dyreart	Før 2007		Tilladt 2012		Ansøgt	
	Antal	DE	Antal	DE	Antal	DE
Slagtekyllinger (34 dage)	100.000	32,00	242.000	74,90		
Slagtekyllinger (35 dage)					680.000	226,67
I alt		32,00		74,90		226,67

Tabel 1. Antal dyr før og efter udvidelsen.

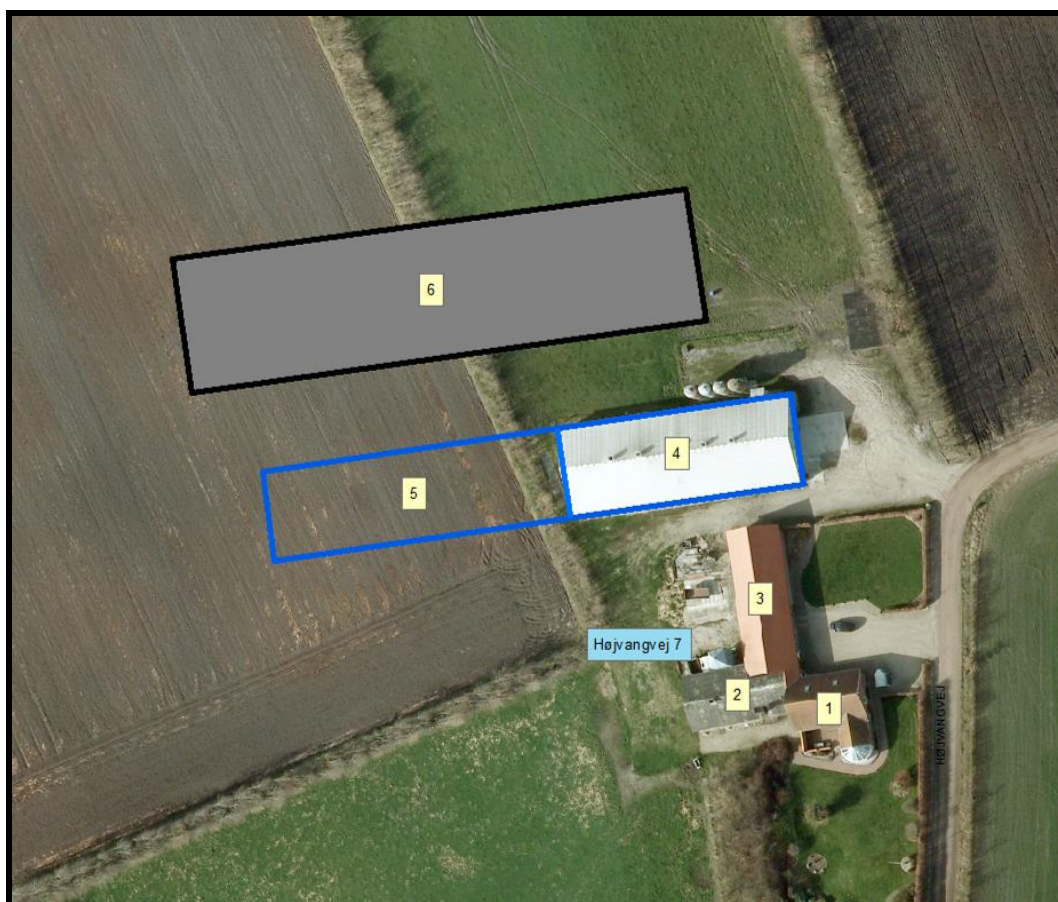
Dyreholdet i nudrift er godkendt i henhold til § 10 i husdyrloven den 6. januar 2012.

Varde Kommune vurderer at dyreholdet er tilstrækkeligt beskrevet.

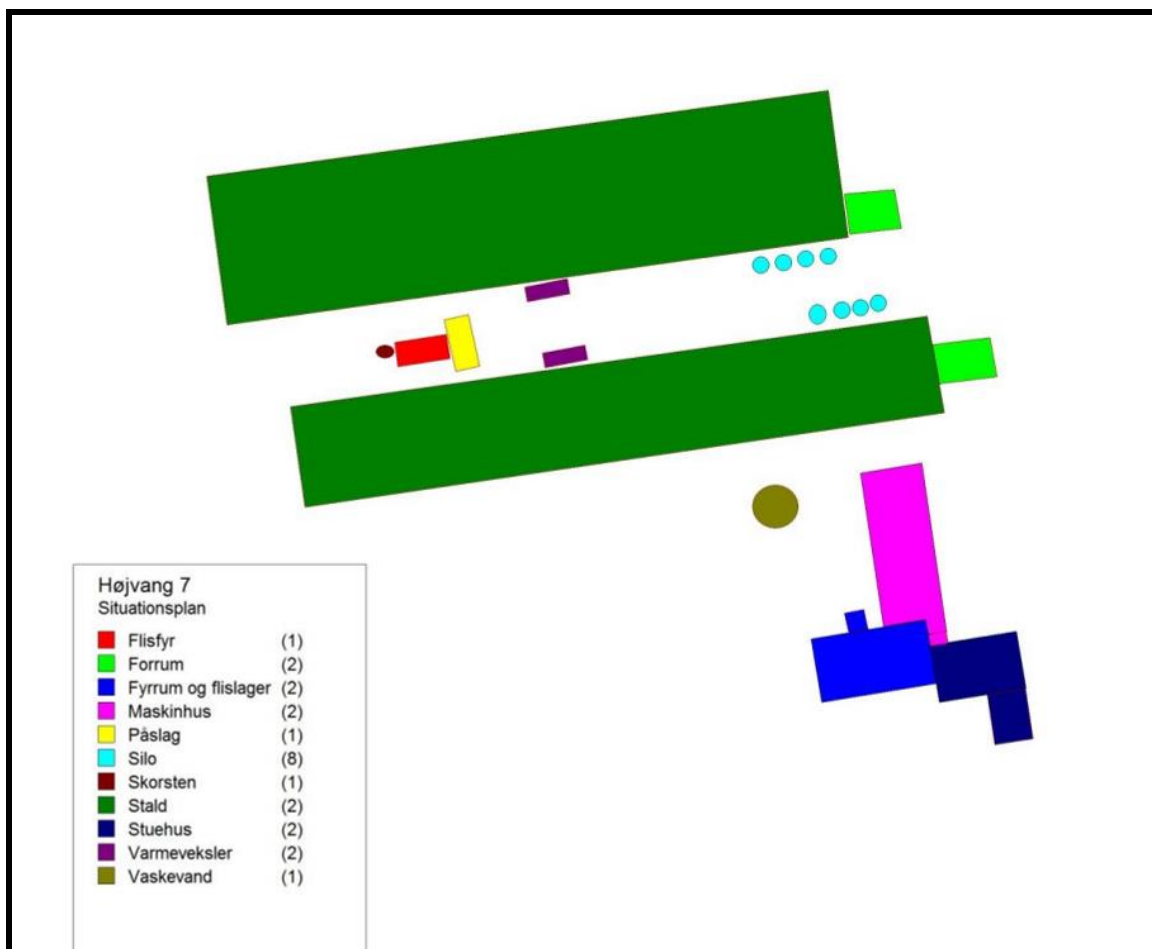
7.5 Indretning

Oversigt over husdyrbrugets bygninger fremgår af figur 5 og figur 6.

Udvidelsen af dyreholdet sker ved at bygge ny kyllingestald (bygning 6).



Figur 5. Oversigt over husdyrbrugets bygninger.



Figur 6. Oversigt over husdyrbrugets bygninger.

Bygning 1

Beboelse

Bygning 2

Fyrrum og flislager.

Bygning 3

Maskinhus. Her opbevares kemikalier i kemirum.

Bygning 4

Eksisterende kyllingestald på ca. 650 m².

Bygning 5

Eksisterende tilbygning til kyllingestald fra 2012 på ca. 1.000 m².

Bygning 6

Ny kyllingestald på ca. 2.300 m². Bygningen opføres med 20 grader taghældning og tag af grå stålprofilplader. Der bygges eventuelt et forrum på ca. 35 m² ved gavlen mod øst.

Kyllingerne går på dybstrøelse.

Varde Kommune vurderer at indretningen er tilstrækkelig beskrevet.

Der stilles vilkår om, at husdyrbrugets indretning og drift skal være i overensstemmelse med de oplysninger der fremgår af denne miljøtekniske beskrivelse.

7.6 Forbrug af vand og energi

Ansøger har oplyst følgende anslåede årlige forbrug af vand og energi, se tabel 2.

	Før 2007 pr år	Efter udvidelsen pr år	Ændring pr år	Ændring %
Elforbrug (kWh)	22.500	82.600	+ 60.100	+ 267
Vandforbrug (m ³ , stalde)	800	4.300	+ 3.500	+ 438
Olieforbrug (l)	2.000	5.000	+ 3.000	+ 150

Tabel 2. Ejendommens forbrug af el, vand og olie.

Der forventes brugt 4.000 m³ til drikkevand og 300 m³ til vask.

Der anvendes automatisk styret ventilation, hvilket nedsætter energiforbruget.

Ny stald bygges med topmoderne isolering, hvilket nedsætter energiforbruget til opvarmning.

Der bruges kornafrens og flis som energikilde til opvarmning af kyllingehuse og servicerum.

Ændringen pr år og ændringen i % er beregnet som den samlede ændring siden 2007.

Varde Kommune vurderer, at energi- og vandforbruget er tilstrækkeligt beskrevet.

7.7 Affald

Ansøger oplyser følgende:

AFFALDSLISTE

Farligt affald – kan afleveres gratis på containerpladser i mindre mængder

EAK-kode	Mængder pr år
Lysstofrør & elsparepærer 20 01 21	0-25 stk.
Spraydåser 16 05 04	0-10 stk.
Spildolie 13 02 08	0-100 l

Genbrugeligt affald - kan afleveres gratis på alle containerpladser

EAK-kode	Mængder pr år
Pap 15 01 01	0-50 kg
Papir 15 01 01	0-50 kg

Genbrugeligt affald – kan afleveres på alle containerpladser i mindre mængder imod betaling

EAK-kode	Mængder pr år
Tomme sække af plast fra foder o.l. 15 01 02	0-10 kg
Paller 15 01 03	0-10 stk.

Døde dyr – skal til DAKA

EAK-kode	Mængder pr år
Døde dyr 02 01 02	500-3000 kg

Affald – skal til forbrænding på kraftvarmeværk eller afleveres på containerplads

EAK-kode	Mængder pr år
Tomme sække af papir fra foder o.l. 15 01 01	0-10 kg
Tomme medicinglas 15 01 07	0-2 kg

AFFALDSHÅNTERING

Døde dyr opbevares i lukkede containere indtil afhentning af DAKA

Al fast affald opbevares i container og afhentes af den kommunale affaldsordning.

Tomme medicinflasker fra veterinærmedicin afleveres til genbrugsplads som farligt affald.

Husdyrbruget er forpligtet til at sikre sig, at alt genanvendeligt affald sorteres fra det forbrændingsegnete affald og afleveres til en godkendt modtager.

<https://www.affaldsregister.mst.dk/>

Varde Kommune gør opmærksom på at afbrænding af affald er ikke tilladt. Jævnfør § 1, stk. 2 i Miljøministeriets bekendtgørelse nr. 1317 af 20. november 2006 (med senere ændringer) om "Forbud mod markafbrænding af halm mv." er det dog tilladt at foretage afbrænding af våde halmballer og halm, der har været anvendt til overdækning og lignende. Brandmyndigheden skal orienteres inden afbrændingen iværksættes.

Varde Kommune vurderer ud fra ansøgers redegørelse at fast affald, olie og kemikalier opbevares, håndteres og bortskaffes miljømæssigt forsvarligt på husdyrbruget.

7.8 Oplag af diesel- og fyringsolie

Ansøger oplyser følgende:

Der er en overjordisk dieseltank til markdriften i maskinhuset.

Varde Kommune gør opmærksom på, at opbevaring af diesel- og fyringsolie i overjordiske tanke skal ske i en typegodkendt beholder på varigt og stabilt underlag, og at der ikke må være risiko for afløb til jord, kloak, overfladevand eller grundvand.

Varde Kommune vurderer ud fra ansøgers redegørelse, at diesel- og fyringsolie opbevares og håndteres miljømæssigt forsvarligt på husdyrbruget.

7.9 Husdyrgødning - produktion, opbevaring og udbringning

Den årlige produktion af dybstrøelse forventes at stige fra 163 ton (før 2007) til 1.108 ton. Mængderne er beregnet ud fra normtal. De reelle mængder kan afvige en del på grund af mængden af tilsat strøelse.

Dybstrøelse fra kyllingerne bliver i forbindelse med udmugning læsset i container og straks kørt til modtagere. Der opbevares således ikke dybstrøelse på fjerkræfarmen.

Varde Kommune vurderer, at produktion og opbevaring af husdyrgødning er tilstrækkeligt beskrevet.

7.10 Foderopbevaring

Ansøger oplyser følgende:

Foder opbevares i siloer på ydersiden af staldene. Der er en silo på 100 m³. Som følge af udvidelsen kommer der yderligere 2 siloer. Dermed bliver der i alt 3 siloer á 100 m³. Siloerne er opstillet på betonplads.

Varde Kommune vurderer at opbevaring af foder er tilstrækkeligt beskrevet, og at foder opbevares miljømæssigt forsvarligt på husdyrbruget.

Forurening og gener fra husdyrbrugets anlæg

7.11 Lugt

Lugt stammer fra staldene, samt fra opbevaring, transport og udbringning af husdyrgødning.

I Husdyrgodkendelsesbekendtgørelsens bilag 3 er fastsat det landsdækkende beskyttelsesniveau for lugt, der skal anvendes i kommunernes vurdering af, om der er væsentlige lugtgener i forbindelse med udvidelse af et husdyrbrug. Det fremgår af reglerne, at dette beskyttelsesniveau som udgangspunkt er tilstrækkeligt til at sikre omgivelserne imod væsentlige lugtgener.

Ifølge beskyttelsesniveauet skal projektet overholde bestemte lugtgeneafstande, hvis længde afhænger af forskellige områders lugtfølsomhed. Lugtgeneafstandene beregnes i ansøgningssystemet efter to forskellige metoder, henholdsvis den Ny Lugtvejledning og FMK-vejledningen. Det er de længste beregnede lugtgeneafstande, der skal overholdes.

Ifølge beregningerne udført i ansøgningssystemet vil geneafstanden i forhold til byzone være 606 meter, samlet bebyggelse 455 meter og enkeltbolig 210 meter. Genekriterierne er overholdt, da der ikke er nabobeboelse, samlet bebyggelse eller byzone indenfor 1,2 gange geneafstanden, se tabel 3.

Ved lugtberegning regnes fra midten af de enkelte stalde. Derfor er afstanden i tabel 3 anderledes end i figur 1 og figur 2.

Områdetype	Geneafstand, ansøgt drift, meter	Ejendommens afstand til områdetype, Meter	Genekriterie overholdt?
Byzone (Nordenskov)	606	2.823-2.857	Ja
Samlet bebyggelse (Nordenskov)	455	2.823-2.857	Ja
Enkelt bolig (Skamstrupvej 6)	210	864-875	Ja

Tabel 3. Beregnet geneafstand fra ejendommen efter planlagt udvidelse

Lovens minimumskrav til afstande til nærmeste beboelser indenfor de tre typer er overholdt. Varde Kommune vurderer derfor, at lugt fra staldene ikke vil give væsentlige gener for omgivelserne.

Møddinger uden daglig tilførsel skal i henhold til gældende lovgivning være overdækket med plastik eller kompostdug. Udbringning af husdyrgødning skal ske i henhold til de gældende regler.

Varde Kommune vurderer samlet, at lugt fra ejendommens husdyrproduktion, opbevaring og udbringning af husdyrgødning, ikke vil medføre lugtgener, der stiger til et niveau, som ikke bør accepteres af omgivelserne.

Der stilles generelle vilkår til forebyggelse af lugtgener, samt at der kan kræves undersøgelse, hvis det skønnes, at lugtgener i omgivelserne er større end det kunne forventes ud fra grundlaget for miljøvurderingen.

7.12 Støj

Ansøger oplyser følgende:

Afblæsning og indblæsning af foder giver anledning til støj ca. 45 minutter pr. foderleverance.

Ventilation af staldanlæg kan være kilde til støj, hovedsageligt i sommerperioden, hvor ventilationsbehovet er størst. Ventilationen er frekvensstyret og tilkoblet automatisk styringsenhed, der sikrer mod overventilation i staldene.

Øvrige støjkilder er kørsel med landbrugsmaskiner til- og frakørsel af foder og dyr. Leverance af foder og afhentning af dyr foregår så vidt muligt indenfor normal arbejdstid på hverdage.

I Miljøstyrelsens vejledning nr. 5/1984 om "ekstern støj fra virksomheder" anføres ingen grænseværdier for støjbelastningen fra virksomheder ved boliger i det åbne land. Dog anføres, at man som udgangspunkt ved fastsættelse af støjgrænser ved nærmest liggende enkeltbolig bør anvende de grænseværdier, som er gældende for områder med blandet bolig- og erhvervsbebyggelse. Disse værdier er anvendt i denne miljøgodkendelse.

Varde Kommune vurderer, at udvidelsen ikke vil medføre væsentlige støjgener for omgivelserne.

Varde Kommune stiller dog generelle vilkår til overholdelse af støjgrænser, og at der om nødvendigt kan kræves dokumentation for at støjgrænserne er overholdt.

7.13 Støv

Ansøger oplyser følgende:

Fra anlægget kan der fremkomme støvgener i forbindelse med levering af føder.

For at begrænse støvgener henviser Varde Kommune til god landmandspraksis. Blandt andet at al transport til og fra bedriften bør forgå ved hensynsfuld kørsel, samt at alle aktiviteter på bedriften planlægges, således at omgivelserne påvirkes mindst muligt.

Varde Kommune vurderer, at der som følge af udvidelsen ikke vil være aktiviteter, som vil medføre væsentlige støvgener. Der fastsættes vilkår om, at drift af anlægget ikke må medføre væsentlige støvgener udenfor ejendommens eget areal.

7.14 Skadedyr

Ansøger oplyser følgende:

Der er aftale med autoriseret skadedyrs bekæmpelsesfirma.

Varde Kommune vurderer, at der udføres tilstrækkelig forebyggende bekæmpelse. Dog fastsættes vilkår til opbevaring af foder og om at foretage fluebekæmpelse efter retningslinjer fra Statens Skadedyrlaboratorium. Retningslinjer angiver en række afprøvede metoder og opdateres løbende.

7.15 Døde dyr

Ansøger oplyser følgende:

Døde dyr opbevares i lukkede containere indtil afhentning af DAKA.

Opbevaring af døde dyr er reguleret efter Fødevarestyrelsens "Bekendtgørelse om opbevaring af døde dyr". Der er dog, i forbindelse med opbevaring af affald, stillet et generelt vilkår til forebyggelse af uhygiejniske forhold.

Varde Kommune vurderer ud fra ansøgers redegørelse, at døde dyr opbevares og bortskaffes miljømæssigt forsvarligt på husdyrbruget.

7.16 Lys

Ansøger oplyser følgende:

Der er installeret lysstyring, således at lyset ikke er tændt unødigt. Staldene har lamper ved forrummets indgangsparti, samt større lysarmaturer ved porte, som kun anvendes ved ind- og udsætning af dyr.

Varde Kommune vurderer, at der ikke vil være væsentlige gener forbundet med ejendommens belysning. Dog stilles et generelt vilkår om, at ejendommens drift ikke må medføre væsentlige lysgener udenfor ejendommens eget areal.

7.17 Transport

Ansøger oplyser følgende:

Færdsel på offentlig vej reguleres af færdselsloven og håndhæves af politiet. Forhold vedrørende private fællesveje administreres af kommunen som vejmyndighed efter privatvejsloven.

Transporterne fordeler sig som vist i tabel 4. Én transport svarer til både en kørsel til og fra ejendommen.

Transporttype	Antal transp. /år, 2007	Antal transp. /år, Nudrift	Antal transp. /år, Ansøgt	Ændring +/-
Levering af kyllinger	9	9	9	-
Afhentning af kyllinger	27	36	91	+ 64
Leverance af indkøbt foder	18	27	54	+ 36
Husdyrgødning, Fast	9	36	18	+ 9
Andet (fragtbil o.l.)	5	10	25	+ 20
Transporter i alt	205		365	+ 129

Tabel 4. Oversigt over det årlige antal transportere til og fra husdyrbruget

Til – og frakørsel til ejendommen sker ad Højvangvej. Tung transport til og fra ejendommen kan ske fra tidlig morgen til sen aften. Der tilstræbes dog at det sker i tidsrummet 05.00-20.00.

DAKA afhenter døde dyr fra lukket container efter behov. Det vil sige ca. en gang hver anden uge.

Foder leveres ca. en gang hver uge.

Brændstof leveres direkte i tank efter forbrug.

Transporter forekommer i forbindelse med levering af kyllinger, foder, brændstof og andre forbrugsstoffer. Der sker desuden transporter i forbindelse med afhentning af levende og døde dyr, afhentning af husdyrgødning samt internt på bedriften.

De fleste transporter foregår i dagtimerne på hverdage. Afhentning af kyllinger kan dog ske døgnet rundt alle ugens dage i henhold til slagteriets køreplaner.

Antallet af transporter, som følge af udvidelsen, forventes at stige med ca. 124 kørsler årligt - svarende til en samlet stigning på 63 % (siden 2007).

Transportvejene til og fra husdyrbruget fremgår af figur 7.



Figur 7. Rød streg viser transportveje til husdyrbruget.

Varde Kommune vurderer at det øgede antal transporter ikke vil give anledning til væsentlige gener for lokalbefolkningen.

7.18 Spildevand

Ansøger oplyser følgende:

Sanitært spildevand

Det vil blive et toilet i nyt kyllingehus med en selvstændig tank. Tanken bliver tømt af kommunen.

Processpildevand

Vaskevand fra staldene ledes til samletank på 90 m³, se figur 6.

Overfladevand

Der er et mindre befæstet areal foran hver af kyllingehusene. Overfladevandet herfra løber ud på jorden og nedsiver på stedet.

Tagvand

Der sættes ikke tagrender på nyt kyllingehus. Tagvandet løber ud på jorden, og nedsiver herfra.

Varde Kommune vurderer ud fra ansøgers redegørelse at afledning af spildevand er tilstrækkeligt beskrevet, og at spildevandet fra husdyrbruget bortledes miljømæssigt forsvarligt.

7.19 Driftsforstyrrelser eller uheld

Ansøger oplyser følgende:

Beredskabsplan

Der er udarbejdet en beredskabsplan for bedriften, der beskriver hvordan medarbejdere og ejer skal handle i tilfælde af brand, kemikalie- og oliespild samt strømsvigt m.v. Beredskabsplanen udarbejdes ved byggestart.

Redegørelse for mulige uheld

Umiddelbare risici for uheld i forbindelse med driften, der kan medføre en øget forurening, vil være: ventilationssvigt, forkerte foderblandinger, uheld ved transport af husdyrgødning.

Minimering af risiko for uheld

Der er etableret en alarm på ventilationsanlægget således, at der i forbindelse med driftsstop bliver iværksat nødventilation i anlæggene.

Indlægssedler bliver kontrolleret ved leveringen af foder.

Ved driftsstop på foderanlægget bliver alarmen aktiveret.

Det tilstræbes at opbevare, transportere og udsprede husdyrgødningen uden spild undervejs. Et eventuelt spild vil efterfølgende blive fjernet.

Minimering af gene og forurening ved uheld

Forkert foder bliver udskiftet så snart, der er kendskab til fejlløse.

Ventilations- og foderanlægget vil blive tilset umiddelbart efter, at alarm for driftsstop er modtaget.

Evt. spild af husdyrgødning bliver opsamlet og der gøres tiltag så videre spredning stoppes.

Der anvendes sugedstyr frem for pumpeudstyr ved flytning af rengøringsvand fra beholder.

Varde Kommune vurderer at ansøger har redegjort tilstrækkeligt for mulige uheld, samt for forholdsregler i tilfælde af uheld.

7.20 Beskyttede naturområder omkring ejendommen - ammoniak

På et husdyrbrug er det stalde og husdyrgødningslagre, der er hovedkilden til udledning af luftbåret kvælstof (ammoniakfordampning). Beregninger, der er foretaget i ansøgningsprogrammet *husdyrgodkendelse.dk*, viser at fordampningen af ammoniak fra nudriften er 2.631 kg kvælstof pr. år og i ansøgt produktion 2.423 kg kvælstof pr. år. Den ansøgte udvidelse medfører således et fald i ammoniakfordampningen på 208 kg kvælstof pr. år.

I § 10-tilladelsen fra 2012 blev der beregnet en emission på 2.629 kg kvælstof pr år.

Den samlede udvidelse siden 2007 medfører, at ammoniakfordampningen samlet set stiger fra 1.182 kg kvælstof pr år til 2.423 kg kvælstof pr år. En samlet stigning på 1.241 kg kvælstof.

De ovennævnte tal er beregnet ud fra 2013-normtal, som er gældende på nuværende tidspunkt, og disse stemmer derfor ikke helt overens med de tal, som fremgår af § 10-tilladelsen fra 2012, som byggede på de normtal, som var gældende på daværende tidspunkt.

Ifølge lovgivningen skal der for slagtekyllinger – i forhold til et fastlagt referencestaldsystem – ske en generel reduktion på 15 % for dyreholdet i de stalde hvor indretningen ændres og for dyrehold i nye stalde. Beregninger i ansøgningsmaterialet viser at det generelle beskyttelsesniveau er overholdt.

Resultat af beregninger på generelt ammoniakreduktionskrav									
Overstiger græsmarksafgrøder over 25 % af totalrationen for malkekøer inklusiv opdræt?								Nej	
Er det generelle krav om reduktion af ammoniaktab fra stald og lager opfyldt?								Ja	
Eventuel yderligere reduktion nødvendig for at opfyld kravet								-5029,36 kgN/år	
Ammoniaktab i nudrift og ansøgt drift fordelt på staldsystemer og opbevaringslagre									
								Ansøgt(kgN/år)	
Ammoniaktab fra staldsystemer mv. ikke omfattet af det generelle ammoniakreduktionskrav:								0	
Ammoniaktab fra staldafsnit og lagre omfattet af det generelle ammoniakreduktionskrav, men eksisterende uændret produktion:								760,89	
Ammoniaktab fra husdyrproduktion omfattet af det generelle ammoniakreduktionskrav (etableringer udvidelser, ændringer):								1538,68	
Ammoniaktab fra lagre af flydende husdyrgødning:								0,00	
Ammoniaktab fra lagre af fast husdyrgødning:								123,33	
Resultat af beregninger af ammoniaktab på produktionsniveau									
StaldID	Kode for staldsystem	Ammoniaktab fra reference staldsystem (kgN/år)	Ammoniaktab fra valgt staldsystem (kgN/år)	Effekt af valgt staldsystem (kgN/år)	Effekt af valgt staldsystem (%)	Effekt af miljøteknologi (kgN/år)	Effekt af foderoptimering m.m. (kgN/år)	Effekt af miljøtiltag lager (kgN/år)	Faktisk ammoniaktab fra stald og lager (kgN/år)
ST-168068	FJSI03	2792,65	2771,19	21,45	0,77%	0,00	0,00	140,63	2630,56
		3413,24	3387,02	26,22	0,77%	1726,53	-117,40	798,04	979,85
ST-168120	FJSI03	0,00	0,00	0,00	0,00%	0,00	0,00	0,00	0,00
		5026,76	4988,15	38,61	0,77%	2542,70	-172,90	1175,30	1443,05
Sum	Nudrift	2792,65	2771,19	21,45		0,00	0,00	140,63	2630,56
	Ansøgt	8440,00	8375,17	64,83		4269,23	-290,30	1973,34	2422,90
Ammoniaktab pr. DE og pr. produktionsenhed									
StaldID	Kode for staldsystem	Ammoniaktab pr. produktionsenhed (kgN/år) *		Ammoniaktab pr. DE (kgN/år)					
ST-168068	FJSI03	0,01		35,07					
		0,00		10,69					
ST-168120	FJSI03	0,00		0,00					
		0,00		10,69					
* Ammoniaktab pr. produktionsenhed er ikke type 1 og type 2 korrigeret.									
Effekt af teknologier til begrænsning af ammoniakfordampning (miljøteknologi)									
StaldID	Nudrift Ansøgt drift	Supplerende teknologi	Indtastet ammoniak effekt (%)	Driftstimer per år / Benzoesyre (gr)	Reduceret ammoniakfordampning (kgN/år)				
ST-168068	Nudrift	Kemisk luftvasker	0,00%	0,00	0,00				
	Ansøgt	Kemisk luftvasker	65,00%	8759,00	1727,00				
ST-168120	Nudrift	Kemisk luftvasker	0,00%	0,00	0,00				
	Ansøgt	Kemisk luftvasker	65,00%	8759,00	2543,00				

Figur 8. Beregninger i husdyrgodkendelse.dk, som viser den ansøgte udvidelse.

Resultat af beregninger på generelt ammoniakreduktionskrav									
Overstiger græsmarksafgrøder over 25 % af totalrationen for malkekøer inklusiv opdræt?								Nej	
Er det generelle krav om reduktion af ammoniaktab fra stald og lager opfyldt?								Ja	
Eventuel yderligere reduktion nødvendig for at opfyld kravet								-4929,83 kgN/år	
Ammoniaktab i nudrift og ansøgt drift fordelt på staldsystemer og opbevaringslagre									
								Ansøgt(kgN/år)	
Ammoniaktab fra staldsystemer mv. ikke omfattet af det generelle ammoniakreduktionskrav:								0	
Ammoniaktab fra staldafsnit og lagre omfattet af det generelle ammoniakreduktionskrav, men eksisterende uændret produktion:								324,64	
Ammoniaktab fra husdyrproduktion omfattet af det generelle ammoniakreduktionskrav (etableringer udvidelser, ændringer):								1974,92	
Ammoniaktab fra lagre af flydende husdyrgødning:								0,00	
Ammoniaktab fra lagre af fast husdyrgødning:								123,33	
Resultat af beregninger af ammoniaktab på produktionsniveau									
StaldID	Kode for staldsystem	Ammoniaktab fra reference staldsystem (kgN/år)	Ammoniaktab fra valgt staldsystem (kgN/år)	Effekt af valgt staldsystem (kgN/år)	Effekt af valgt staldsystem (%)	Effekt af miljøteknologi (kgN/år)	Effekt af foderoptimering m.m. (kgN/år)	Effekt af miljøtiltag lager (kgN/år)	Faktisk ammoniaktab fra stald og lager (kgN/år)
ST-229375	Fjsi03	1191,53	1182,38	9,15	0,77%	0,00	0,00	0,00	1182,38
		3413,24	3387,02	26,22	0,77%	1726,53	-117,40	798,04	979,85
ST-229376	Fjsi03	0,00	0,00	0,00	0,00%	0,00	0,00	0,00	0,00
		5026,76	4988,15	38,61	0,77%	2542,70	-172,90	1175,30	1443,05
Sum	Nudrift	1191,53	1182,38	9,15		0,00	0,00	0,00	1182,38
	Ansøgt	8440,00	8375,17	64,83		4269,23	-290,30	1973,34	2422,90
Ammoniaktab pr. DE og pr. produktionsenhed									
StaldID	Kode for staldsystem	Ammoniaktab pr. produktionsenhed (kgN/år) *		Ammoniaktab pr. DE (kgN/år)					
ST-229375	Fjsi03	0,01		36,95					
		0,00		10,69					
ST-229376	Fjsi03	0,00		0,00					
		0,00		10,69					
* Ammoniaktab pr. produktionsenhed er ikke type 1 og type 2 korrigeret.									
Effekt af teknologier til begrænsning af ammoniakfordampning (miljøteknologi)									
StaldID	Nudrift Ansøgt drift	Supplerende teknologi	Indtastet ammoniak effekt (%)	Driftstimer per år / Benzoesyre (gr)	Reduceret ammoniakfordampning (kgN/år)				
ST-229375	Nudrift	Kemisk luftvasker	0,00%	0,00	0,00				
	Ansøgt	Kemisk luftvasker	65,00%	8759,00	1727,00				
ST-229376	Nudrift	Kemisk luftvasker	65,00%	8759,00	0,00				
	Ansøgt	Kemisk luftvasker	65,00%	8759,00	2543,00				

Figur 9. Beregninger i husdyrgodkendelse.dk, som viser den samlede udvidelse siden 2007.

Der er kommet nye normer, med virkning pr. 1. august 2014, men som i husdyrgodkendelse.dk først slår igennem pr. 1. oktober 2014. Normtal for 2013 og 2014 fremgår af figur 10 og figur 11.

For at få fordampningstillene til at passe med de nye normer, er der i ansøgningen sat kemisk luftvasker ind med en effekt på 65 %. Hertil kommer, at der er angivet at 95 % af husdyrgødningen udbringes direkte (normtallet er 15 %).

Når der er angivet at 95 % af husdyrgødningen udbringes direkte, er det for at have en lille margen på 5 %, hvis der er containere, som i enkelte tilfælde ikke køres til biogasanlæg samme dag, som der udmuges.

Slagtekyllinger, 1000 stk.												
Mængden af lager Staldsystem	Godningstype	Ton godning	Tørstof, pct.	Indhold i alt				Indhold pr. ton godning				Emission Kg N (ammoniak)
				Kg N	Kg NH ₄ -N	Kg P	Kg K	Kg N	Kg NH ₄ -N	Kg P	Kg K	
Slagtekyllinger (25 dyr/m ²), produktionstid 30 dage	Dybstrøelse	1,24	48,0	23,76	7,13	7,859	16,94	19,21	5,76	6,35	13,69	8,81 (6,91+1,91)
Slagtekyllinger (25 dyr/m ²), produktionstid 32 dage	Dybstrøelse	1,39	48,0	27,47	8,24	8,871	19,29	19,74	5,92	6,38	13,86	10,21 (8,00+2,21)
Slagtekyllinger (25 dyr/m ²), produktionstid 35 dage	Dybstrøelse	1,63	48,0	33,07	9,92	11,338	22,60	20,29	6,09	6,96	13,87	12,31 (9,66+2,66)
Slagtekyllinger (25 dyr/m ²), produktionstid 40 dage	Dybstrøelse	2,07	48,0	44,04	13,21	14,784	28,91	21,27	6,38	7,14	13,96	16,43 (12,89+3,54)
Slagtekyllinger (25 dyr/m ²), produktionstid 45 dage	Dybstrøelse	2,55	48,0	55,83	16,75	18,446	36,19	21,91	6,57	7,24	14,20	20,85 (16,37+4,48)
Skrabekyllinger (10 dyr/m ²), produktionstid 56 dage	Dybstrøelse	2,73	48,0	40,66	12,20	30,284	35,15	14,90	4,47	11,09	12,88	18,98 (15,72+3,26)
Okologiske slagtekyllinger med friareal (10 dyr/m ²), produktionstid 81 dage	Dybstrøelse	4,78	50,0	77,78	23,33	37,877	58,00	16,27	4,88	7,92	12,13	
	Udeareal	0,36	50,0	12,66	0,00	4,112	4,35	35,50	0,00	11,53	12,21	34,73 (28,49+6,24)

Figur 10. Normtal ammoniak 2013.

Slagtekyllinger, 1000 stk.												
Mængden af lager Staldsystem	Godningstype	Ton godning	Tørstof, pct.	Indhold i alt				Indhold pr. ton godning				Emission Kg N (ammoniak)
				Kg N	Kg NH ₄ -N	Kg P	Kg K	Kg N	Kg NH ₄ -N	Kg P	Kg K	
Slagtekyllinger (25 dyr/m ²), produktionstid 30 dage	Dybstrøelse	1,02	48,0	25,25	7,57	7,706	17,62	24,82	7,45	7,58	17,32	4,26 (2,23+2,03)
Slagtekyllinger (25 dyr/m ²), produktionstid 32 dage	Dybstrøelse	1,14	48,0	28,93	8,68	8,694	19,67	25,29	7,59	7,60	17,19	4,88 (2,56+2,32)
Slagtekyllinger (25 dyr/m ²), produktionstid 35 dage	Dybstrøelse	1,37	48,0	36,30	10,89	11,502	23,79	26,56	7,97	8,42	17,41	6,13 (3,22+2,91)
Slagtekyllinger (25 dyr/m ²), produktionstid 40 dage	Dybstrøelse	1,77	48,0	50,41	15,12	15,353	30,98	28,45	8,54	8,67	17,48	8,52 (4,47+4,05)
Skrabekyllinger (10 dyr/m ²), produktionstid 56 dage	Dybstrøelse	2,41	48,0	49,01	14,70	30,255	34,52	20,31	6,09	12,54	14,31	9,59 (5,66+3,93)
Okologiske slagtekyllinger med friareal (10 dyr/m ²), produktionstid 81 dage	Dybstrøelse	4,51	50,0	93,22	27,97	37,877	58,00	20,65	6,20	8,39	12,85	
	Udeareal	0,36	50,0	12,66	0,00	4,112	4,35	35,50	0,00	11,53	12,21	17,74 (10,26+7,48)

Figur 11. Normtal ammoniak 2014.

Efter 1. oktober 2014 vil beregningen være følgende med de nye normer, og uden virkemidler i stald, og med 95 % direkte udmugning:

$$\begin{aligned} \text{Stald: } & 680 \times 3,22 & = & 2.190 \text{ kg ammoniak} \\ \text{Lager: } & (680 \times 2,91 / 0,85) \times 5 \% & = & 116 \text{ kg ammoniak} \\ \text{I alt} & & = & 2.306 \text{ kg ammoniak} \end{aligned}$$

Af den indsendte ansøgning fremgår 2.423 kg ammoniak. Varde Kommune vurderer derfor, at godkendelsen kan gives allerede nu på baggrund af de nye normer, og med vilkåret om at mindst 95 % af dybstrøelsen skal udbringes direkte. Alternativt vil ansøger skulle indsende en ny ansøgning efter 1. oktober.

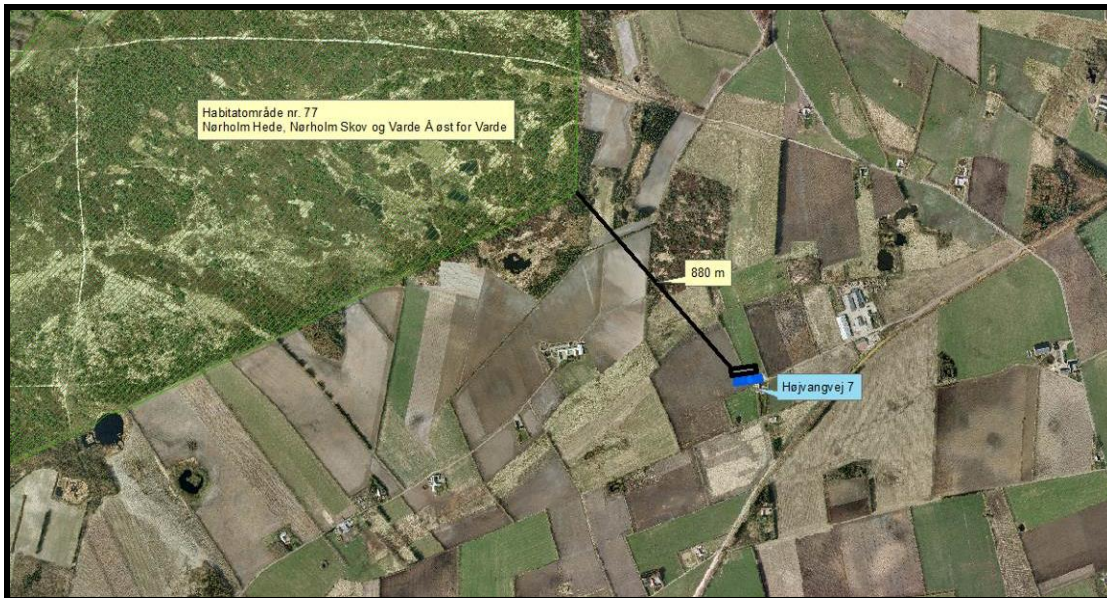
Tiltaget stilles som vilkår i afsnit 4.

Nedenstående beregninger er foretaget ud fra en samlet fordampning på 2.423 kg ammoniak.

Internationale naturbeskyttelsesområder (Natura 2000)

I henhold til § 8 og § 11 i "Bekendtgørelse om udpegning og administration af internationale naturbeskyttelsesområder samt beskyttelse af visse arter" (Bek. nr. 408 af 1. maj 2007) skal Varde Kommunes vurdering omfatte en konkret vurdering af påvirkningen af udpegede områder og arter, jf. bekendtgørelsens § 7 og § 11.

Der er 885 m fra husdyrbrugets bygninger til nærmeste internationale naturbeskyttelsesområde, som er Habitatområde nr. 77, se figur 12.



Figur 12. Nærmeste Internationale naturbeskyttelsesområde.

For vurdering og beregning af ammoniakdeposition – se afsnittet om ”kategori 1-natur” nedenfor.

§ 7 områder

I henhold til § 7 i Husdyrloven, er etablering, udvidelse og ændring af anlæg på husdyrbrug ikke tilladt, hvis de ligger tættere end 10 m fra – eller helt eller delvist indenfor nærmere bestemte ammoniakfølsomme naturtyper.

Kategori 1-natur (*nærmere bestemte ammoniakfølsomme naturtyper beliggende inden for internationale naturbeskyttelsesområder*).

Anlægget er beliggende 885 m fra det nærmeste naturområde, der er omfattet af § 7 stk. 1 nr. 1 i husdyrloven, og beliggende indenfor internationale naturbeskyttelsesområder. Det drejer sig om et § 3-hedeområde beliggende i habitatområde nr. 77, se figur 13.



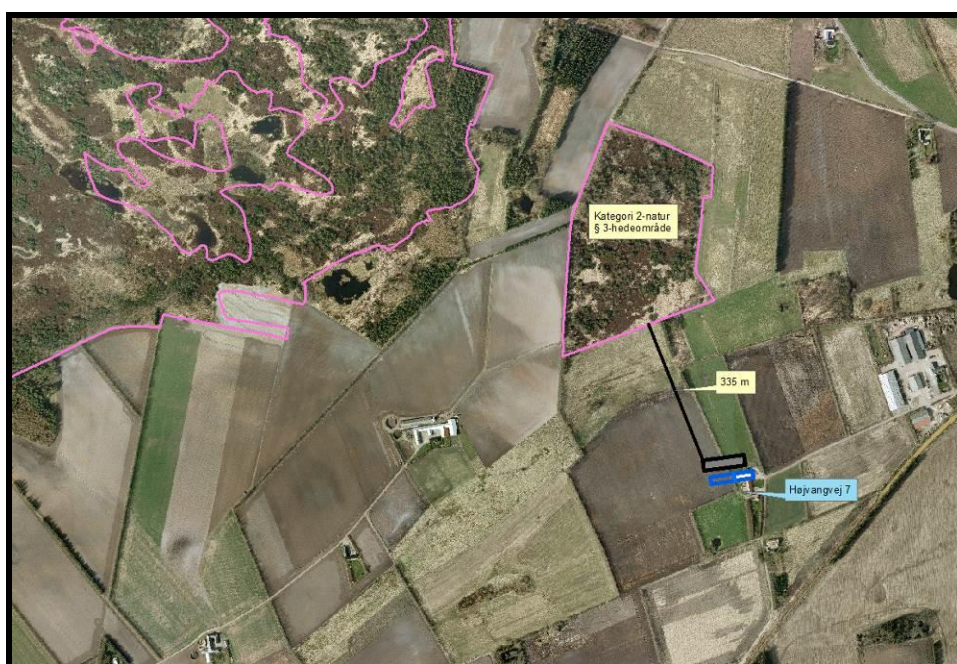
Figur 13. Husdyrbruget i forhold til nærmeste ”kategori 1-område

Varde Kommune har foretaget beregninger, som viser, at ammoniakdepositionen i ansøgt drift til nærmeste kategori 1-naturområde bliver 0,1 kg N/ha/år, hvilket er en stigning på 0,1 kg N/ha/år i forhold til driften før 2007, se tabel 7.

Kategori 2-natur (nærmere bestemte ammoniakfølsomme naturtyper, der er beliggende uden for internationale naturbeskyttelsesområder).

Anlægget er beliggende ca. 335 m fra det nærmeste naturområde, der er omfattet af § 7 i stk. 1 nr. 2 i husdyrloven, som omfatter nærmere bestemte ammoniakfølsomme naturtyper, der er beliggende udenfor internationale naturbeskyttelsesområder. Det drejer sig om et hedeområde, se figur 14.

Varde Kommune har foretaget beregninger, som viser, at ammoniakdepositionen i ansøgt drift på nærmeste kategori 2-natur bliver 0,5 kg N/ha/år, hvilket er en stigning på 0,3 kg N/ha/år i forhold til driften før 2007.



Figur 14. Husdyrbruget i forhold til nærmeste "kategori 2-natur".

Varde Kommune vurderer på den baggrund, at udvidelsen ikke vil medføre nogen væsentlig påvirkning af ovennævnte naturområder, og vurderer derfor at udvidelsen af dyreholdet ikke vil påvirke § 7 områderne negativt.

§ 3 områder

Af figur 15 fremgår de områder, som indenfor en afstand af 1.000 m fra anlægget er omfattet af naturbeskyttelseslovens § 3.



Figur 15. § 3 arealer indenfor 1.000 m fra husdyrbruget

Naturtyper af forskellige arter har alle en tålegrænse for hvor meget ammoniakdeposition de kan tåle før der sker ændringer på den enkelte naturtype. Naturtyperne inddeles i 5 kategorier, hvor hver kategori har en bestemt tålegrænse, se tabel 5.

N-følsomhed	Tålegrænse
Uoplyst	Uoplyst
Ikke N-følsom	> 30 kg N/ha/år
Mindre N-følsom	20-30 kg N/ha/år
Moderat N-følsom	10-20 kg N/ha/år
Særlig N-følsom	5-10 kg N/ha/år

Tabel 5. Oversigt over de 5 kategorier for N-følsomhed og deres tålegrænser

Tal fra DMU angiver en baggrundsbelastning for ny Varde Kommune for årene fra 2006, 2007, 2008, 2009 og 2012 på henholdsvis 17,0 kg N/ha, 15,0 kg N/ha, 16,0 kg N/ha, 16,4 kg N/ha og 15,2 kg N/ha.

Indenfor 1.000 m fra anlægget er der registreret 12 mindre søer. Varde Kommune vurderer, at den luftbårne ammoniakdeposition fra anlægget har en meget begrænset effekt. Hovedkilden til næringsberigelse af søerne vurderes at være overfladevand fra dyrkede arealer, dels som vand, der løber på jordoverfladen til søerne, samt næringsberiget overfladevand der løber til søerne via rodzonen på dyrkede arealer. Ammoniak fra anlægget vurderes ikke at forringe naturtilstanden i § 3 søerne.

Indenfor 1.000 m fra anlægget er der 5 enge, se tabel 6. Engene er ikke registreret som kvælstoffølsomme, og er alle C-værdisatte og C-målsatte, og kan derfor ikke kategoriseres som kategori 3-natur.

Kategori 3-natur: (ammoniakfølsomme naturtyper, som ikke er omfattet af ovenstående kategori 1 og 2)

Indenfor 1.000 m fra anlægget er der 4 heder og 8 moser, se tabel 6.

§ 3 lokalitet	Type	Værdi-sætning	Mål-sætning	N-følsom	Afstand (m)	Beskrivelse/bemærkninger i naturregistrering
G896_EN_1	Eng (*)	C	C	Uoplyst	400	Lille eng i naturområde. Lysesiv, mosebunke, høj- og manna sødgræs. Randpåvirket.
G896_EN_2	Eng (*)	C	C	Uoplyst	650	Mindre kultureng, stærkt påvirket af gødskning og hårdt græsningstryk. Mindre naturområde.
G896_EN_3	Eng	C	C	Ikke	670	
G896_EN_11	Eng	C	C	Ikke	650	Lille gødsket kultureng.
G896_EN_12	Eng	C	C	Ikke	650	Smal bræmme af kultureng i gammel ådal. Lokaliteten er gødsket og mod nord virker den meget ensartet.
H806_MO_14	Mose (*) (**)	C	B	Ikke	710	Lille mose, ind til Nørholm Hede. Er meget tilgroet i diverse træer og store dele har decideret skovpræg. I de lysåbne partier findes nogle få buske af mosepors og klokkelyng. Ellers er mosen meget kulturpåvirket med mange "grøftekanteplanter". Selvom lokaliteten er højt landskabeligt værdisat, er den samlede værdi- og målsætning C, da det ikke skønnes realistisk at igangsætte en så omfattende plejeindsats på så lille en lokalitet. Har dog værdi som bufferzone for Nørholm Hede ud mod dyrket land.
H806_MO_15	Mose (*)	C	B	Uoplyst	660	Lille hedemose, adskilt af mark fra Nørholm Hede området.
H806_MO_17	Mose (*) (**)	A	A	Særligt	720	Fint moseområde med mange højmoserarter, tuer af blåtop. Mod vest nærmere hede end mose. Snog og firben sp. set.
G896_MO_1	Mose (*)	C	C	Uoplyst	560	Lille mose omkring sø. Mosebunke, lysesiv, agertidsel, rajgræs. Tvivl om omlægningsfrekvens. Mindre naturområde.
G896_MO_4	Mose (*)	C	C	Uoplyst	210	Meget lille mose i naturområde. Totalt tilgroet i træer.
G896_MO_5	Mose (*)	C	C	Uoplyst	310	Lille mose, delvist tilgroet i krat og træer. I de lysåbne partier blåtop. Randpåvirket.
G896_MO_7	Mose (*)	C	C	Uoplyst	795	Lille mose. Totalt tilgroet i krat. Mindre naturområde.
G896_MO_8	Mose	C	C	Ikke	135	Fuldstændig krattilvokset lokalitet der er omgivet af intensive marker.
G896_HE_1	Hede (*) (**)	B	A	Moderat	700	Meget tilvokset hede op til intensiv mark.
H806_HE_3	Hede (**)	A	A	Særligt	880	Den største del af Nørholm Hede. Den væsentligste del er revling hede/lynghede, men store dele under tilgroning med især bjergfyf. Det sydvestlige hjørne er græshede med blåtop og bølget bunke. Klokkelyng klumpet hist og her. Tuekogleaks og rosmarinlyng findes hist og her.
H806_HE_5	Hede (*)	B	A	Moderat	335	Hede ca. 500 m øst for Nørholm Hede. Relativ artsfattig revling/hedelyng hede, der er "ren" bortset fra lidt randpåvirkning fra dyrkede marker. Blåtophede udgør ca. 20 %. Relativ tør, bortset fra et par enkelte fugtige partier med kæruld, blåtop og lidt sphagnum. En enkelt

						<p>større bestand af rosmarinlyng blev fundet centralt.</p> <p>Værdisættes øvre B pga. rosmarinlyng og den relative "rene" flora. Dog er heden under tilgroning med bjerg-fyr og birk, så rydning vil blive nødvendig på et tidspunkt. Der blev ikke fundet nogen A-arter, men potentialet er tilstede, ikke mindst hvis man kunne etablere en forbindelseskorrridor til Nørholm Hede. Derfor målsætning A.</p> <p>Spor efter kronstyr.</p>
H806_HE_6	Hede (* (**))	A	A	Moderat	825	<p>Fin lynghede med moseområde.</p> <p>En del bevoksning af birk og fyr</p>

Tabel 6. § 3 områder (minus søer) indenfor 1000 m fra husdyrbruget

Indenfor 1.000 m fra anlægget er der ikke ammoniakfølsomme skove.

De naturområder, som i tabel 6 er mærket med (*) er beliggende i et område, som I Kommuneplan for Varde Kommune er udpeget som et værdifuldt naturområde.

De naturområder, som i tabel 6 er mærket med (**) er beliggende i det område, som i Kommuneplan for Varde Kommune er udpeget som bevaringsværdigt kulturmiljø (Nørholm Gods).

H806_HE_3 er omfattet af fredningen "Nørholm Hede". Der er ikke lavet nogen handleplan for naturpleje eller anden planlagt naturindsats for områderne. Områdernes naturkvalitet fremgår af tabel 6.

Varde Kommune har ikke kendskab til påvirkning af næringsstoffer fra andre kilder.

Varde Kommune har i husdyrgodkendelse.dk foretaget beregninger til kategori 1, kategori 2 samt de nærmest liggende andre § 3-områder. Beregningerne er foretaget ud fra den samlede udvidelse siden 2007, og fremgår af tabel 7.

§ 3 lokalitet	N-følsom	Afstand (m)	Tålegrænse, kgN/ha	Dep. før, kgN/ha	Dep. efter, kgN/ha	Ændring, kgN/ha
Kategori 1	Særlig	885	5-10	0,0	0,1	+ 0,1
Kategori 2	Særlig	335	5-10	0,2	0,5	+ 0,3
G896_HE_1	Moderat	700	10-20	0,1	0,1	+ 0,0
G896_MO_4	Uoplyst	210	Uoplyst	0,5	1,3	+ 0,8
G896_MO_5	Uoplyst	310	Uoplyst	0,4	1,0	+ 0,6
G896_MO_1	Uoplyst	560	Uoplyst	0,2	0,3	+ 0,1
G896_MO_8	Ikke	135	> 30	0,5	0,9	+ 0,4

Tabel 7. Beregning af ammoniakdeposition på kategori-3 naturområder

På baggrund af ovenstående vurderer Varde Kommune, at udvidelsen af slagtekyllingeproduktionen ikke vil påvirke nogen af de omkringliggende naturområder væsentligt som følge af ammoniakdeposition, og at udvidelsen ikke vil medføre tilstandsændringer på disse områder.

7.21 Påvirkning af "Bilag IV arter"

Anlægget

I henhold til § 11 i "Bekendtgørelse om udpegning og administration af internationale naturbeskyttelsesområde samt beskyttelse af visse arter" er der indført en streng beskyttelse af en række dyre- og plantearter, uanset om de forekommer inden for et beskyttelsesområde eller udenfor. Disse arter fremgår af direktivets bilag IV og kaldes derfor bilag IV-arter. For en række arters vedkommende har Varde Kommune intet kendskab til arternes udbredelse i området, det gælder f.eks. løgfrø, markfirben og alle arter af småflagermus.

Spidssnudet frø og birkemus er begge arter der er listet på bilag IV. Spidssnudet frø er almindelig udbredt i Varde Kommune, og forventes at forekomme i forbindelse med naturområder, hvor der er egnede leveforhold for spidssnudedede frøer. Det er Varde Kommunes vurdering at udvidelsen ikke vil medføre nogen væsentlig påvirkning af spidssnudet frø på grund af den store forekomst af arten i Varde Kommune.

Birkemus er registreret få steder i Varde Kommune. Nærmeste lokalitet, hvor der er registreret birkemus, er ca. 5 km nordvest for ejendommen. Det er Varde Kommunes vurdering, at udvidelsen af dyreholdet ikke vil medføre nogen væsentlig påvirkning af birkemusen på grund af den store afstand til den nærmeste lokalitet hvor birkemusen er registreret.

Varde Kommune vurderer i øvrigt, at udvidelsen kan gennemføres uden at påvirke nogen af de listede arter på bilag IV i direktivet væsentligt.

Husdyrbrugets udbringningsarealer

7.22 Arealer og harmoni

I henhold til Husdyrgødningsbekendtgørelsen skal et husdyrbrug råde over tilstrækkelige udbringningsarealer til modtagelse af den producerede husdyrgødning.

Al husdyrgødning vil i ansøgt drift blive afsat til anden side.

Den godkendte besætning udgør 226,66 DE. Ansøger har indgået aftale om afsætning af husdyrgødning svarende til 13,40 DE til Højvangvej 9 og 213,26 DE til Maarbjerg Bioenergi.

Husdyrgødning	Kg N	Kg P	DE
I alt produceret gødning	26.116	7.723	226,66
Afsat gødning til Højvangvej 9	(-) 1.340	(-) 498	(-) 13,40
Tilført gødning fra Maarbjerg Bioenergi	(-) 24.776	(-) 7.225	(-) 213,26
Husdyrgødning tilført egne arealer	0	0	0

Tabel 8. Husdyrgødning tilført ejede og forpagtede udbringningsarealer i planlagt drift.

Ovennævnte tal fra husdyrgodkendelse.dk er beregnet ud fra 2013 normtal. De nye 2014-normtal medfører mindre ændringer i indholdet, men det er uden reel betydning, når al husdyrgødning afsættes. Normtal for 2013 og 2014 fremgår af figur 16 og figur 17.

Slagtefjerkræ.								
Forudsætninger	Foder pr. produc. dyr, kg	Tilvækst, kg	Protein i foder, pct.	Fosfor i foder, pct.	Kalium i foder, pct.	Ab dyr, udskilt i alt		
						Kg N	Kg P	Kg K
1000 slagtekyllinger, produktionstid 30 dage	2,47	1,63	20,7	0,56	0,80	34,5	7,80	15,7
1000 slagtekyllinger, produktionstid 32 dage	2,82	1,81	20,5	0,55	0,80	40,0	8,81	18,0
1000 slagtekyllinger, produktionstid 35 dage	3,36	2,08	20,2	0,54	0,79	48,3	11,3	21,3
1000 slagtekyllinger, produktionstid 40 dage	4,36	2,54	19,8	0,53	0,78	64,5	14,7	27,7
1000 slagtekyllinger, produktionstid 45 dage	5,44	3,00	19,4	0,52	0,78	81,9	18,4	34,9
1000 skrabe-kyllinger, produktionstid 56 dage	5,52	2,40	15,0	0,69	0,70	62,9	30,2	32,6
1000 økologiske slagtekyllinger, produktionstid 81 dage	6,99	2,15	16,9	0,69	0,70	126,6	41,1	43,5
100 kalkuner, tunge, hanner, produktionstid 112 dage	24,3	9,70	19,6	0,79	0,84	48,1	12,7	17,7
100 kalkuner, tunge, hanner, produktionstid 147 dage	50,7	19,1	17,6	0,71	0,77	87,8	23,2	33,7
100 ænder, produktionstid 52 dage	9,75	3,73	16,8	0,65	0,75	17,3	4,29	6,45
100 gæs, produktionstid 91 dage	28,0	6,50	16,0	0,70	0,60	56,1	16,0	15,3

Figur 16. Normtal husdyrgødning 2013.

Slagtekyllinger, 1000 stk.												
Mængden af lager Staldsystem	Godningstype	Ton godning	Tørstof, pct.	Indhold i alt				Indhold pr. ton godning				Emission Kg N (ammoniak)
				Kg N	Kg NH ₄ -N	Kg P	Kg K	Kg N	Kg NH ₄ -N	Kg P	Kg K	
Slagtekyllinger (25 dyr/m ²), produktionstid 30 dage	Dybstrøelse	1,02	48,0	25,25	7,57	7,706	17,62	24,82	7,45	7,58	17,32	4,26 (2,23+2,03)
Slagtekyllinger (25 dyr/m ²), produktionstid 32 dage	Dybstrøelse	1,14	48,0	28,93	8,68	8,694	19,67	25,29	7,59	7,60	17,19	4,88 (2,56+2,32)
Slagtekyllinger (25 dyr/m ²), produktionstid 35 dage	Dybstrøelse	1,37	48,0	36,30	10,89	11,502	23,79	26,56	7,97	8,42	17,41	6,13 (3,22+2,91)
Slagtekyllinger (25 dyr/m ²), produktionstid 40 dage	Dybstrøelse	1,77	48,0	50,41	15,12	15,353	30,98	28,45	8,54	8,67	17,48	8,52 (4,47+4,05)
Skrabekyllinger (10 dyr/m ²), produktionstid 56 dage	Dybstrøelse	2,41	48,0	49,01	14,70	30,255	34,52	20,31	6,09	12,54	14,31	9,59 (5,66+3,93)
Okologiske slagtekyllinger med friareal (10 dyr/m ²), produktionstid 81 dage	Dybstrøelse Uteareal	4,51 0,36	50,0 50,0	93,22 12,66	27,97 0,00	37,877 4,112	58,00 4,35	20,65 35,50	6,20 0,00	8,39 11,53	12,85 12,21	17,74 (10,26+7,48)

Figur 17. Normtal husdyrgødning 2014.

7.23 Vurdering af 3. mandsarealer

Ansøger har indgået aftale om afsætning af husdyrgødning til Højvangvej 9, 6800 Varde. Ejendommens arealer er godkendt i henhold til husdyrlovens § 16 den 6. januar 2012.

Ansøger har indgået aftale om afsætning af husdyrgødning til Maarbjerg Bioenergi, som er et biogasanlæg.

Varde Kommune stiller vilkår om, at der kun må afsættes husdyrgødning til ovennævnte 2 modtagere. Hvis der sker ændringer, skal det anmeldes til Varde Kommune.

Bedste tilgængelige teknik (BAT)

Med begrebet "bedst tilgængelig teknologi" menes den teknik, som mest effektiv giver et højt beskyttelsesniveau for miljøet som helhed, og som samtidig er afvejet i forhold til fordele og økonomiske udgifter. Jævnfør Husdyrlovens § 19 skal kommunen sikre sig, at ansøger har truffet de nødvendige foranstaltninger til at forebygge og begrænse forurening ved anvendelse af den bedste tilgængelige teknik.

I Varde Kommunes vurdering af BAT indgår bl.a.

- BREF-dokumentet (EU-kommissionens referencedokument for BAT vedrørende intensiv hold af svin og fjerkræ)
- Miljøstyrelsens Teknologiliste
- Miljøstyrelsens Teknologiblade
- Miljøstyrelsens vejledende BAT-standardvilkår

I Varde Kommunes BAT-vurdering indgår disse hovedpunkter:

- Ammoniak
- Nitrat
- Fosfor
- Fodringsstrategi
- Management
- Forbrug af vand og energi
- Opbevaring af husdyrgødning
- Udbringning af husdyrgødning

I de følgende afsnit følger ansøgers oplysninger om anvendelse af BAT, samt Varde Kommunes vurdering af om ansøger lever op til det niveau, som Varde Kommune fastlægger som BAT-niveauet for projektet.

7.24 BAT - Ammoniak

Ansøgers redegørelse:

BAT og staldsystemer

Der findes kun en staldtype i Danmark. Gulvsystem med dybstrøelse.

BAT blade

Der findes til dato to BAT byggeblade der vedrører fjerkræproduktion. Det omhandler systemer til at nedsætte ammoniak fordampningen:

- 1: Fjerkræ – Æglæggere, skrabeægsstald. Skrabeægsstald med gødningstørring.*
- 2: Fjerkræ – Æglæggere, beriget burægsstald. Gødningsbånd og hyppig udmugning.*

Fravalg af BAT-blade.

1: Gødningstørring er fravalgt, da der ikke findes slats i staldene. På den baggrund er gødningstørring fravalgt.

2: Der er ingen gødningsbånd i kyllingeproduktionen. På den baggrund er BAT byggebladet fravalgt.

Luftvaskere.

Der findes BAT blade angående luftvaskere. Disse er afprøvede og testede i svinestalde.

Der er afprøvet en prototype luftrenser til fjerkræproduktion:

http://www.lr.dk/bygningerogmaskiner/informationsserier/info-byggeriogteknikgratis/0065_mhj_pdf_stub.htm.

Luftrenseren blev afprøvet i en slagtekyllingestald, over en periode på et hold kyllinger (35 dage).

Denne renser er ikke sat i produktion da afprøvningen viste en række problemstillinger der skal løses før den eventuelt bliver sat i produktion.

I fjerkræproduktion er støvet meget fedtet, dette sætter sig i renseren som derved får reduceret effekten. Den ansøgte produktion har en holdrotationsperiode på ca. 9 hold år. Dette gør at driftsstabiliteten ikke kan forventes at være tilfredsstillende.

På den baggrund er luftvaskere fravalgt i denne ansøgning, da det ikke kan anbefales at opsætte en prototype luftvasker, med udokumenteret driftsstabilitet og driftsøkonomi.

Biologisk luftrensning.

Der er ingen BAT blade med biologisk luftrensning. Det er endvidere ikke muligt at benytte biologisk luftrensning i stalde med hold drift, hvor stalden står tom i en længere periode.

Varde Kommune har beregnet projektets BAT-emissionsniveau ud fra Miljøstyrelsens "Vejledende emissionsgrænseværdier opnåelige ved anvendelse af den bedste tilgængelige teknik (BAT)", se tabel 9.

Antal dyr og stald	Emissionsgrænseværdi Uden korrektion (Kg NH₃-N/dyr)	Total Kg NH₃-N for dyregruppen
114.000 slagtekyllinger (35 dage) 38 DE i eksisterende stald, dybstrøelse	11,9	1.190
161.000 slagtekyllinger (35 dage) 54 DE i ny stald 2012, dybstrøelse	11,9	1.690
405.000 slagtekyllinger (35 dage) 135 DE i ny stald 2014, dybstrøelse	11,9	5.212
Total BAT emissionsniveau for projektet		8.092
Projektets reelle ammoniakemission		2.423
BAT-niveauet er overholdt med		5.669

Tabel 9. Beregning af projektets BAT-emissionsniveau

Vejledende emissionsgrænseværdi er 11,9 kg N/1.000 producerede slagtekyllinger for eksisterende stalde, men også for nye anlæg med mindre end 200 DE.

BAT-emissionsniveauet for projektet er beregnet til 8.092 kg NH₃-N og projektets reelle ammoniakemission er på 2.423 kg NH₃-N. Projektet har således en total ammoniakemission, der er 5.669 kg NH₃-N mindre end det beregnede BAT-emissionsniveau. Ammoniakemissionen bliver på baggrund af normtal for 2014 beregnet til 2.306 kg.

Varde Kommune vurderer på baggrund af ovenstående, at ansøger lever op til lovgivningens krav om BAT på punktet ammoniak.

Den reelle ammoniakemission opnås ved at mindst 95 % af dybstrøelsen udbringes direkte.

Der er stillet vilkår om dette i kapitel 4 i denne miljøgodkendelse.

7.25 BAT - Nitrat

Al husdyrgødning afsættes fra husdyrbruget.

Der er derfor ikke, efter Varde Kommunes opfattelse, grundlag for at stille vilkår til anvendelse af BAT med henblik på at begrænse nitratudvaskningen fra arealerne drevet under husdyrbruget.

7.26 BAT - Fosfor

I henhold til Miljøstyrelsens "Vejledende emissionsværdier opnåelige ved anvendelse af bedst tilgængelige teknik (BAT)" for konventionel produktion af slagtekyllinger fra maj 2011, må et husdyrbrug med konventionelt hold af slagtekyllinger maksimalt udlede 16,64 kg P/DE. Hertil kommer 0,06 kg P pr 1.000 producerede kyllinger.

Beregning af BAT-niveau for Højvangvej 7:

226,67 DE i slagtekyllinger (35 dage) x 16,64 kg P/DE =	3.772 kg P
680.000 kyllinger x 0,06 kg P/1.000 kyllinger =	41 kg P
BAT-niveau for ejendommen:	3.814 kg P

Den elektroniske ansøgning viser, at husdyrgødningen fra Højvangvej 7 i ansøgt drift indeholder 7.723 kg P. Dette er betydeligt mere end det beregnede BAT-niveau for husdyrbruget.

Natur- og Miljøklagenævnet har i en klagesag NMK-135-00017 af 22. oktober 2012 fastslået, at nævnet finder, at et husdyrbrug lever op til BAT ved at fastsætte det maksimale fosforindhold i slagtekyllingefuldfoderet afhængig af kyllingealderen, som fastsat i "Miljøstyrelsens teknologiblade af 17. maj 2011 om fosforindhold i slagtekyllingefoder". På den baggrund har de fastsat følgende vilkår vedrørende fosfor i foderet:

Fosforindholdet i fuldfoder må i gennemsnit over en treårig periode maksimalt være følgende total- niveau for fosfor afhængig af kyllingealder

Alder, dage Fosfor, gram pr. kg foder

30 6,0

32 5,9

35 5,8

40 5,7

45 5,7

Egenkontrolvilkår:

1. Én gang årligt, i forbindelse med indsendelse af gødningsregnskab, skal der af ansøger laves en beregning over det gennemsnitlige indhold af fosfor pr. kg fuldfoder på årsbasis. Beregningen skal opbevares i minimum fem år og forevises på tilsynsmyndighedens forlangende.
2. Dokumentation for aktuel produktion skal foreligge. Der skal foreligge en opgørelse over producerede hold/år, indkøbt foder og antal slagtede dyr.
3. Foderets gennemsnitlige indhold af fosfor kan beregnes ud fra forbrug af de anvendte foderblandinger og eventuel forbrug af hvede.
4. Foderoplysninger ligger elektronisk i foderleverandørs database. Foderfabrikkernes blandeforskrifter registreres i forbindelse med leverancerne af foder til det aktuelle hold. Fytasetilsætning skal fremgå.
5. Der skal som minimum være én blandeforskrift/deklaration for hver anvendt fasefoder.
6. Der foreligger et foderprogram, hvor den aktuelle hvedetilsætning er beskrevet. Hvedens indhold af næringsstoffer kan dokumenteres ved landsgennemsnit, eller ved analyse af egen hvede.

Varde Kommune vælger at følge Natur- og Miljøklagenævnets vurdering, og stiller derfor samme vilkår i denne godkendelse. Ud fra ovenstående, vurderer Varde Kommune, at husdyrbruget lever op til lovgivningens krav om BAT på punktet fosfor.

7.27 BAT – Fodringsstrategi

Ansøgers redegørelse:

Der anvendes tørfoder til dyrene. Fodret opbevares i udendørs siloer.

Der er anvendt fodertilpasninger for at nedsætte ammoniakfordampningen.

Proteinindhold i foderet er 20,3 %.

Foderforbrug/35dags kylling: 3,29 kg.

Der er anvendt normtal for fosforindhold, og tilvækst.

Der anvendes fytase med ca. 300 FTU i fodret.

Der anvendes multifasefodring, i alt 20 faser, samlet opnås et proteinindhold på maksimalt 20,3 %.

Der er i BREF dokumentet ikke beskrevet protein niveau, fosforindhold, foderforbruget, tilvækst for kyllinger

Det er BAT at anvende fytase i fodret, der er ikke angivet en minimums mængde i BREF.

Det vurderes at BAT-niveauet ligger på linje med de danske normtal.

Beregninger har vist, at det ansøgte projekt lever op til Miljøstyrelsens vejledende BAT-emissionsniveau for ammoniak.

Varde Kommune vurderer på den baggrund, og ud fra ansøgers tiltag på punktet fodringsstrategi, at det ansøgte projekt lever op til det niveau, som Varde Kommune fastsætter som BAT-niveauet for projektet. Ansøger lever dermed op til lovgivningens krav om BAT på punktet fodringsstrategi.

7.28 BAT - Management

Ansøgers redegørelse:

Baggrund

Kyllinger holdes i stalde med strenge krav til biosecurity. Kravet til husenes omgivelser, indretning og adgangsforhold tager sigte på at minimere risikoen for, at smitte udefra tilføres dyrene.

Alt ind alt ud, drift

På ejendommen foregår produktionen som alt ind alt ud. Efter hvert hold rengøres stald og omgivelser grundig med vand. Inventar, stald, foderopbevaring og omgivelser desinficeres, herefter følger en tomgangsperiode. I tomgangsperioden er der ingen dyr på ejendommen. Før indsætning af nye dyr gennemskyldes vandsystemet, foder- og ventilations anlæg afprøves, og stalden tempereres.

Det daglige arbejde består i tilsyn med dyr og anlæg. Det skal sikres at der tilføres den ønskede mængde foder og vand, ligesom klima skal være optimal for dyrene. Døde dyr fjernes dagligt. Der fodres med færdigfoder + hvede. Dybstrøelse kan udbringes direkte og nedpløjet med det samme, eller lægges i markstak med overdækning af plast.

Dagligt tilsyn

Bedriften og produktionen har en opbygning, der gør det nemt at føre tilsyn med dyr og produktionsanlæg hver dag. Der udføres små reparationer, når det er nødvendigt, og såfremt der er behov for det, bliver der tilkaldt service.

Forslag til BAT for svin og fjerkræ ifølge BREF-dokumentet er:

- Uddannelse af medarbejdere
- Journal over forbruget af vand, energi, foder, spild samt spredning af gødning på markerne
- Nødfremgangsmåde til at håndtere uheld
- Reparations- og vedligeholdelsesprogram for at sikrer driften og renholdelse af bygninger og udstyr
- Planlægning af logistik såsom levering af materiale og fjernelse af produkter og spild
- Planlægge korrekt gødskning af markerne

Varde Kommune vurderer, at ansøgers tiltag på punktet management lever op til det niveau, som Varde Kommune fastsætter som BAT-niveauet for projektet, blandt andet baseret på punkterne i BREF-dokumentet. Ansøger lever dermed op til lovgivningens krav om BAT på punktet management.

7.29 BAT - Forbrug af vand og energi

Ansøgers tiltag:

Vandforbrug

Vask

Der rengøres konsekvent med højtryksrensere. Rengøringen vil blive afsluttet med en desinfektion.

Drikkevand

Drikkepipler placeres højt for at lette dyrenes vandoptagelse og minimere vandspild. Spildrender anvendes primært ved slagtekyllinger.

Vandforbruget er 1,8 gange foderforbrug.

Kontrol

Det er BAT at reducere energiforbrug og vandforbrug ved at gøre alt det følgende:

- Anvende lavenergi-belysning.
- Ventilerer staldene optimalt.
- Rengøring af stald og udstyr efter hver produktionscyklus eller batch.
- Udførelse af regelmæssigt kalibrering af drikkevandsanlægget for at undgå spild.
- Registrering af vandforbrug gennem måling af forbrug.
- Detektering og reparation af lækager.

Energi

Ventilation:

Ved nye stalde er det BAT, at reducere energiforbruget ved at anvende naturlig ventilation, hvor dette er muligt. For mekanisk ventilerede stalde er det BAT, at reducere energiforbruget ved at optimere udformningen af ventilationssystemet i hver stald for at tilvejebringe god temperaturkontrol samt opnå minimumsventilation om vinteren.

Øget modstand i ventilationssystemer undgås ved at holde ventilationssystemet rent.

Der anvendes frekvensstyret ventilation, som hindrer overventilering. Øget modstand i ventilationssystemer undgås gennem hyppigt eftersyn og rengøring af luftkanaler og fans ved holdskifte.

Energi:

Der anvendes halmfyr til opvarmning.

Fravalg af varmegenindvinding:

Der er ikke et varmebehov i produktionen, hvor varmen fra genindvinding kan afsættes. Alle dyr vil have samme alder i staldanlægget.

Strøm

Der anvendes primært strøm til ventilation i produktionen.

For at maksimere effekten af ventilationen rengøres ventilationens mekaniske dele (herunder luftkanaler og fans) ved hvert holdskifte. Dette noteres i logbog.

For at undgå overventilation og dermed ekstra strømforbrug er der en styring af anlægget, der kan regulere i forhold til temperatur, luftfugtighed og kurvestyring (indsætningsdato/vægtinterval). Ventilationsdata logges i styringscomputer.

Belysning

Der vælges belysning som tager hensyn til elforbruget og dyrevelfærd.

Der opsættes lysstofrør (sparepære) med lysdæmper. Der anvendes en type lysdæmper (højfrekvent) med lavt effekt tab. Der er ingen LUX-styring (dagslysregulering) da der ikke er vinduer eller lysplader i produktionsdelen.

Tilvalg af BREF

Timerindstilling: Belysningen reguleres i forhold til hønernes adfærd og alders- / udviklingstrin.

Længden af lysperioden følger en forudbestemt kurve, som tager hensyn til dyrenes alder og produktions trin.

Zoneopdeling: I forrum er opsat lys som giver medarbejdere optimale muligheder for at udføre deres arbejde.

Forslag til BAT til svin og fjerkræ ifølge BREF-dokumentet er:

- Reduktion af vandforbruget ved at anvende højtryksrensere til rengøring af staldene
- Registrering af vandforbrug
- Regelmæssig kalibrering af drikkevandsanlægget
- Detektion og reparation af lækager
- Naturlig ventilation
- Optimering af ventilationssystemet
- Hyppige eftersyn og rengøring af luftkanaler
- Anvendelse af lav-energibelysning

Varde Kommune vurderer, at ansøgers tiltag på punktet forbrug af vand og energi lever op til det niveau, som Varde Kommune fastsætter som BAT-niveauet for projektet, blandt andet baseret på punkterne i BREF-dokumentet. Ansøger lever dermed op til lovgivningens krav om BAT på punktet forbrug af vand og energi.

7.30 BAT – Opbevaring af husdyrgødning

Ansøgers redegørelse:

- Normen for opbevaring af dybstrøelse er en markstak.

Forslag til BAT til svin og fjerkræ ifølge BREF-dokumentet er:

- Stabil og tæt gyllebeholder, der efterses hvert år
- Omrøring kun lige før tømning
- Fast låg
- Flydelag
- Betonbund med opsamlingsbeholder for fast møg
- Placering af markstak langt fra naboer, vandløb og markdræn
- Mekanisk adskillelse af gyllen
- Anaerob behandling i et biogasanlæg
- Aerob behandling af den flydende del

Beregninger har vist, at det ansøgte projekt, omfattende både stalde og lagre, lever op til Miljøstyrelsens vejledende BAT-emissionsniveau for ammoniak.

Varde Kommunen vurderer på den baggrund, og ud fra ansøgers tiltag på punktet opbevaring af husdyrgødning, at det ansøgte projekt lever op til det niveau, som Varde Kommune fastsætter som BAT-niveauet for projektet. Ansøger lever dermed op til lovgivningens krav om BAT på punktet opbevaring af husdyrgødning.

7.31 BAT – Udbringning af husdyrgødning

Al husdyrgødning afsættes fra husdyrbruget.

Der er derfor ikke, efter Varde Kommunes opfattelse, grundlag for at stille vilkår til anvendelse af BAT med henblik på udbringning af husdyrgødning på arealerne drevet under husdyrbruget.

7.32 Samlet BAT-vurdering

Som der er redegjort for i de foregående punkter, lever ansøger op til Varde Kommunes fastsatte BAT-niveau for projektet. Varde Kommune vurderer på den baggrund, at ansøger har truffet de nødvendige foranstaltninger til at forebygge og begrænse forurening ved anvendelse af den bedste tilgængelige teknik i henhold til § 19 i Husdyrloven.

8 Egenkontrol

Ansøgers tiltag:

- *Der benyttes en staldtavle og logbog i tilknytning til produktionen. Daglig føres logbog over produktionsresultater.*
- *I logbog noteret uregelmæssigheder i forhold til driften, f.eks. strømsvigt.*
- *Der bliver årligt udarbejdet gødnings- og sædskifteplaner/regnskaber.*
- *Der sker løbende vedligeholdelse af produktionsudstyr efter behov.*

9 Foranstaltninger ved ophør af produktion

Ansøgers tiltag:

Ved ophør af produktionen, hvor denne ikke overdrages til ny ejer, vil gødningsanlæg blive tømt og rengjort. Kemikalierester bortskaffes i overensstemmelse med det til enhver tid gældende regulativ. Restindholdet i olietanke fjernes og tanke renses. Overjordiske olietanke fjernes.

Ændringer i ejerforhold af produktionen og ejendommen, som vil medføre overdragelse af ansvarlighed for driften og dyrene samt vedligeholdelse af ejendommen, vil straks blive meddelt til tilsynsmyndigheden.

Varde Kommune vurderer, at tiltagene er tilstrækkelige til at undgå forureningsfare.

10 Alternative muligheder

Ansøgers oplyser følgende:

Et alternativ er at fortsætte med den nuværende drift.

Et andet alternativ kunne være at bygge en stald til slagtesvineproduktion. Dette er fravalgt på grund af dårlige arbejdsforhold.

11 Nabohøring

Projektet er udover ansøger og dennes konsulent sendt til høring hos følgende naboer/partner fra den 17. juli til den 2. september 2014:

- Højvangvej 2, 6800 Varde (nabo)
- Højvangvej 4, 6800 Varde (nabo)
- Højvangvej 5, 6800 Varde (nabo)
- Højvangvej 9, 6800 Varde (nabo)
- Nordenskovvej 16, 6862 Tistrup (nabo)
- Kærgårdsvej 47, 6800 Varde (nabo)
- Skamstrupvej 6, 6800 Varde (nabo)
- Skamstrupvej 8, 6800 Varde (nabo og udveksling af husdyrgødning)
- Maarbjerg Bioenergi, Nupark 51, 7500 Holstebro (aftager af husdyrgødning)

I forbindelse med nabohøringen er der ingen bemærkninger kommet.

12 Samlet vurdering

På baggrund af ovenstående vurderer Varde Kommune, at det ansøgte projekt ikke vil medføre en væsentlig påvirkning af miljøet, naturen og naboerne sammenholdt med den nuværende produktion, hvis de i miljøgodkendelsen opstillede vilkår overholdes.

Varde Kommune vurderer, at der kan meddeles godkendelse til det ansøgte da:

- Der er truffet de nødvendige foranstaltninger til, at forebygge og begrænse forurening ved anvendelse af den bedste tilgængelige teknik.
- Husdyrbruget i øvrigt kan drives på stedet uden at påvirke omgivelserne på en måde, som er uforenelig med hensynet til omgivelserne.
- Udvidelse og drift af husdyrbruget ikke medfører væsentlige virkninger på miljøet.