

Miljøgodkendelse

Ørstedgård
svineproduktion K/S,
Åbakkevej 2,
4130 Viby



Efter § 16a stk. 2
i husdyrbrugsloven

8. juni 2021



ROSKILDE
KOMMUNE

Datablad

§ 16a stk. 2 godkendelse til søer- og/eller smågriseproduktion, Åbakkevej 2, 4130 Viby

Kontaktoplysninger	
Ansøgers navn og adresse	Ørstedgård svineproduktion K/S Åbakkevej 2 4130 Viby Tlf.nr.: 52266955 rk@danpiglet.dk
Ansøgers CVR	16804347
Ansøgers CHR	10389
Ansøgers konsulent	Piil Krogsgaard Landboforeningen Vkst Fulbyvej 15 4180 Sorø Tlf.nr.: 57865000 Mobil: 40405523 Mail: pkr@vkst.dk
Ejer	Ørstedgård svineproduktion K/S
Ejendommens adresse	Ørstedgård svineproduktion K/S, Åbakkevej 2, 4130 Viby
Ejendomsnummer	2650198290
Matr. Nr.	11a - Ørsted By, Ørsted
Tilsynsmyndighed	Roskilde Kommune
Journal nr.	341108
Ansøgnings id	Skema nr. 220551 v. 6

Indholdsfortegnelse

Den samlede godkendelse består af 4 sammenhængende dele:

1. Kort resume
2. Afgørelse med klagevejledning
3. Vilkår, der er forudsætningerne for miljøgodkendelsen
4. Ansøgers miljøtekniske beskrivelse og Roskilde Kommunes vurderinger, som ligger til grund for miljøgodkendelsen.

Redegørelsen i kapitel 4 beskriver landbrugets beliggenhed, indretning og drift, samt den miljøpåvirkning der er fra husdyrproduktionen. Her er også beskrevet, hvilke forureningsbegrænsende foranstaltninger der iværksættes i forbindelse med miljøgodkendelsen.

Beskrivelsen af de enkelte afsnit afrundes med kommunens vurderinger af, hvorvidt der forventes en væsentlig effekt på miljøet, eller om der kan være væsentlige gener for de omkringboende. I de tilfælde, hvor det er vurderet, at der kan være væsentlige påvirkninger, henvises til de vilkår, der er stillet for at imødegå påvirkningen.

Indholdsfortegnelse.....	3
1 Ikke-teknisk resume.....	6
2 Afgørelse om miljøgodkendelse.....	9
2.1 Dispensation for afstand til ikke almen boring	10
2.2 Klagevejledning	11
2.3 Udtalelse fra andre myndigheder	12
2.4 Høring	12
2.5 Offentliggørelse af afgørelsen.....	16
3 Vilkår for miljøgodkendelse	17
3.1 Generelle vilkår.....	17
3.2 Vilkår vedrørende anlægget	17
3.3 Vilkår vedrørende tilsyn, egenkontrol	22
3.4 Ophør	22
4 Miljøgodkendelsens forudsætninger - miljøteknisk beskrivelse og Roskilde Kommunes vurderinger	24
4.1 Baggrund.....	24
4.1.1 Sagsforløb.....	24
4.1.2 Anlæggets ejer- og driftsforhold	25
4.1 Husdyrbrugets anlæg	25
4.1.1 Husdyrbrugets lokalisering – afstandskrav.....	26
4.1.2 Husdyrbrugets landskabelige placering og planmæssige forhold	27
4.1.3 Produktionsareal og gødningsopbevaringsareal	28
4.1.4 Gødningsproduktion og –håndtering	30
4.1.5 Ammoniak- og lugtreducerende teknologier.....	31
4.1.6 Ammoniakemission, naturvurdering og Bilag IV-arter.....	33
4.1.7 Lugt	40
4.1.8 Støv.....	41
4.1.9 Støjklender og rystelser.....	41
4.1.10 Transporter	43
4.1.11 Lys.....	44
4.1.12 Fluer og skadedyr	45
4.1.13 Vandforbrug og påvirkning af vandressourcen	45
4.1.14 Olie	46
4.1.15 Affald, kemikalier og pesticider	47
4.1.16 Management, herunder risici og uheld	48
4.2 Egenkontrol.....	48
4.3 Anvendelse af BAT – Bedste tilgængelige teknologi.....	49
BAT-krav	50

4.4 Miljøkonsekvensrapport.....	51
4.5 Samlet vurdering.....	51
Bilag 1: Situationsplan.....	53
Bilag 2: Beredskabsplan	54
Bilag 3: Opgørelse af produktionsareal	57
Bilag 4: Ansøgers miljøkonsekvensrapport.....	62

1 Ikke-teknisk resume

Ørstedgård svineproduktion K/S ansøger om § 16a stk. 2 godkendelse efter husdyrbrugsloven¹ til stald- og husdyrgødningsopbevaringsanlæggene på ejendommen. På ejendommen Ørstedgård svineproduktion K/S er der en eksisterende smågriseproduktion med 1.650 årssøer samt en årlig produktion af 900 stk. polte i eksisterende stalde. Det er nu ønsket at etablere en mindre klimapavillion med et produktionsareal på 176 m² og få godkendt anlægget efter den nyere ændring af husdyrgodkendelsesbekendtgørelse². Hermed bliver anlægget godkendt efter produktionsarealet til de enkelte dyregrupper og ikke længere et antal stipladser. Når smågrisepavillonen opsættes, vil der blive etableret fast teltoverdækning på gylletanken med overfladeareal på 708 m². Dette er en forudsætning for at overholde BAT-ammoniakemissionskravet. Overdækningen bliver etableret i grå pvc-dug.

Ejendommen er senest miljøgodkendt i 1993.

Der ønskes godkendelse af et produktionsareal til dyreholdet (staldanlægget) samt godkendelse af husdyrgødningslagre på følgende størrelser:

- **Produktionsareal på samlet 4.656 m² stald**
- **Overfladeareal husdyrgødningslager på 2.197 m²**

Godkendelses- og tilsynsmyndighed er Roskilde Kommune.

Ejendommens anlæg til dyreholdet fremgår af nedenstående kortudsnit.

¹ Bekendtgørelse nr. 520 af lov om husdyrbrug og anvendelse af gødning m.v. af 01/05/2019

² Bekendtgørelse nr. 2256 om godkendelse og tilladelse m.v. af husdyrbrug af 29/12/2020



Det ansøgte medfører krav om godkendelse efter husdyrbrugslovens § 16a. På baggrund af antallet af stipladser til søer (mere end 750 stk.), er der tale om et IE-brug. Produktionen skal derfor godkendes efter lovens § 16a stk. 2.

Miljømæssige forhold

Det ansøgte projekt vurderes ikke at give anledning til væsentlig påvirkning af ammoniakfølsomme naturtyper. Det vejledende BAT-ammoniakemissionskravet er overholdt ved samtidig etablering af smågrisepavillonen og overdækning af ejendommens gyllebeholder ”g1”. Der er af ansøger yderligere redegjort for, at BAT-ammoniakemissionskravet er overholdt med den eksisterende drift, altså uden etablering af hverken smågrisepavillon eller overdækning af gyllebeholder. Hvis der ikke opsættes en smågrisepavillon, men driften af den eksisterende soproduktion fortsætter på det nuværende produktionsareal, vil ammoniakemissionen fra anlægget være mindre og BAT-ammoniakemissionskravet overholdes, også uden overdækning af ejendommens ene gyllebeholder. Dette er påvist i IT-scenarieregning skema 226143. Derfor er det ønsket at få en godkendelse, hvor overdækningen af gylletanken først skal ske, hvis der opsættes smågrisepavillon. Der indsættes derfor i godkendelsen vilkår om, at der ved etablering af smågrisepavillonen samtidigt skal ske overdækning af ejendommens ene gyllebeholder ”g1”.

Da en del af den nye smågrise pavillon ligger mindre end 25 m fra egen boring, søges der om dispensation fra afstandskravet. Udvidelsen overholder alle andre generelle afstandskrav jf. husdyrgodkendelseslovens §§ 6 og 8.

Produktionen forventes ikke at ville give anledning til væsentlige støj, støv, lys eller transportgener for de omkringboende. Det er Roskilde Kommunes samlede vurdering, at husdyrbruget ikke vil medføre væsentlige påvirkninger af omgivelserne og miljøet, når godkendelsens vilkår overholdes.

Lugt

Det fremgår af beregningen på husdyrgodkendelse.dk, at den ønskede produktion overholder lugtge-nekravene til nærmeste enkeltbolig i landzone uden landbrugspligt, samlet bebyggelse og byzone.

Øvrigt

Ansøgningen indeholder en miljøkonsekvensrapport, der indgår i den samlede vurdering. Ligeledes skal der forefindes en beredskabsplan på husdyrbruget, som fortæller, hvornår og hvordan der skal reageres ved uheld, der kan medføre konsekvenser for det eksterne miljø.

2 Afgørelse om miljøgodkendelse

Roskilde Kommune meddeler hermed samlet godkendelse til husdyrproduktion tilknyttet ejendommen beliggende Åbakkevej 2, 4130 Viby med CVR-nummer 16804347.

Miljøgodkendelsen giver godkendelse til, at bedriften drevet på Åbakkevej 2 kan drives med **et maksimalt produktionsareal på samlet 4.656 m² stald og 2.197 m² overfladeareal til husdyrgødningsslager.**

Godkendelsen er en samlet miljøgodkendelse af anlægget, som omfatter:

		Staldindretning	8-års-drift	Nudrift	Ansøgt 2020
			m2 produktions areal		
1.	Drægtighedsstald 1	Løse, fuldspalte under støbt gulv, strøet leje	1997	1997	1997
2.	Stor farestald	Bokse fuldspaltegulv	1.146	1.146	1.146
3.	Løbe/kontrolstald	Individuel, delvis sp.	440	440	440
		Stier, delvis sp.	154	154	126
		Smågrise			28
4.	Lille farestald	Bokse fuldspaltestald	333	333	333
5.	Poltestald, slagtesvin Flex Søer/slagtesvin	Stier, delvis fast	141	141	141
6.	Karantænestald, slagtesvin Flex Søer/slagtesvin	Stier, delvis fast	106	106	106
7.	Løbestald-søer Orner	Individuel fuldsp.	89	89	89
		Individuel delvis	54	54	54
			20	20	20
8.	Smågrise-pavillion	Fuldspaltegulv			176
I alt			4480	4480	4656

Yderligere gives der godkendelse til etablering af teltoverdækning af ejendommens ene gyllebeholder ”g1”.

De godkendte anlæg fremgår af situationsplanen på bilag 1 og opgørelse af produktionsarealer på bilag 3.

Når denne miljøgodkendelse tages i brug, erstatter den samtidig den nugældende miljøgodkendelse af den 14. oktober 1993 og tilhørende revurderinger.

Godkendelsen gives i henhold til § 16a stk. 2 i Husdyrbrugsloven³ med de vilkår, som fremgår af godkendelsen samt reglerne i husdyrgodkendelsesbekendtgørelsen⁴.

Roskilde Kommune vurderer, at ansøger har truffet de nødvendige foranstaltninger til at forebygge og begrænse forureningen bl.a. ved anvendelse af den bedst tilgængelige teknik, og at husdyrbruget i øvrigt kan drives på stedet uden at påvirke omgivelserne på en måde, som er uforeneligt med hensynet til omgivelserne. Roskilde Kommune vurderer, at indretning og drift af husdyrbruget kan ske i overensstemmelse med gældende regler og uden væsentlig påvirkning af miljøet, som dette er defineret i husdyrbrugsloven og husdyrgodkendelsesbekendtgørelsen.

Miljøgodkendelsen gives under forudsætning af, at de til enhver tid gældende regler på området og godkendelsens vilkår overholdes. Miljøgodkendelsen skal være udnyttet senest 6 år efter meddelelsesdatoen dvs. senest den 8. juni 2027. Hvis miljøgodkendelsen derefter ikke udnyttes helt eller delvist i tre på hinanden følgende år, bortfalder den del af miljøgodkendelsen, som ikke har været udnyttet i de pågældende tre år.

Miljøgodkendelsen gælder kun for det ansøgte. Der må ikke ske udvidelse eller ændring i produktionsarealet, herunder staldsystemer, teknologier og husdyrgødningsopbevaringsanlæg samt ændres på dyrearter og dyretyper før ændringen er anmeldt til og godkendt af tilsynsmyndigheden.

Miljøgodkendelsen omfatter udelukkende ejendommens erhvervsdel og forholdet til husdyrbrugslovgivningen. Miljøgodkendelsen fritager ikke fra krav om eventuel fremtidig tilladelse, godkendelse, dispensation eller lignende efter anden lovgivning og for andre bestemmelser. Herunder kan det nævnes, at en eventuel byggetilladelse, ændring af bygningsanvendelse, nedrivningstilladelse, afledning af tagvand eller spildevand m.v. skal søges separat hos Roskilde Kommune.

Husdyrbruget skal til enhver tid leve op til gældende regler i love og bekendtgørelser – også selvom disse regler eventuelt måtte være skærpede i forhold til denne miljøgodkendelse.

Retsbeskyttelse og revurdering

Vilkårene i denne miljøgodkendelse er omfattet af 8 års retsbeskyttelse, jf. § 40 i husdyrbrugsloven.

Jævnfør §§ 39 - 41 i husdyrgodkendelsesbekendtgørelsen, skal en § 16 a stk. 2 miljøgodkendelse regelmæssigt og mindst hvert 10. år tages op til revurdering. Den første revurdering foretages dog efter 8 år, hvor retsbeskyttelsen udløber. Roskilde Kommune forventer at revurdere husdyrbruget i 2029.

2.1 *Dispensation for afstand til ikke almen boring*

Da en del af den nye smågrise pavillon ligger mindre end 25 m fra egen boring, søges der om dispensation fra afstandskravet. Den reelle afstand bliver 20 m.

³ Bekendtgørelse nr. 520 af lov om husdyrbrug og anvendelse af gødning m.v. af 01/05/2019

⁴ Bekendtgørelse nr. 2256 om godkendelse og tilladelse m.v. af husdyrbrug af 19/12/2020

Der meddeles dispensation for afstandskravet med vilkår om, at smågrise pavillonen skal være coated i bunden, og tilslutningsstudsene fra gyllerøret i pavillonen til gyllerørene i sostalden skal ligge udenfor 25 m zonen i forhold til boringen. Jf. afsnit 4.1.1. for nærmere ansøgning og begrundelse for dispensationen.

Dispensationen meddeles i henhold til § 9 i Husdyrbrugsloven².

2.2 *Klagevejledning*

Denne afgørelse kan påklages til Miljø- og Fødevareklagenævnet af ansøger, klageberettigede myndigheder og organisationer, som angivet i §§ 84-87 i husdyrbrugsloven, og enhver der har en væsentlig individuel interesse i sagen.

Godkendelsen er offentliggjort på Roskilde Kommunes hjemmeside www.Roskilde.dk og digital miljøadministration (<https://dma.mst.dk>) den 8. juni 2021.

Afgørelsen, der alene vedrører forholdene i henhold til husdyrbrugsloven, kan inden 4 uger efter afgørelsens meddeles/offentliggøres, dvs. inden den 6. juli 2021 påklages til Miljø- og Fødevareklagenævnet.

Eventuel klage indsendes via Miljø- og Fødevareklagenævnets Klageportal, som ligger på www.nmkn.dk. På forsiden af www.nmkn.dk findes link til Klageportalen. Klageportalen ligger på www.borger.dk og www.virk.dk. Du logger på www.borger.dk eller www.virk.dk, ligesom du plejer, typisk med NEM-ID, hvor der findes et link til klageportalen.

Klagen bliver sendt til Roskilde Kommune af Klageportalen og klagen er formelt indgivet, når den er tilgængelig for myndigheden i Klageportalen.

Miljø- og Fødevareklagenævnet skal som udgangspunkt afvise en klage, der kommer uden om Klageportalen, hvis der ikke er særlige grunde til det. Hvis du ønsker at blive fritaget for at bruge Klageportalen, skal du sende en begrundet anmodning til den myndighed, der har truffet afgørelse i sagen. Myndigheden videresender herefter anmodningen til Miljø- og Fødevareklagenævnet, som træffer afgørelse om, hvorvidt din anmodning kan imødekommes.

Det er en betingelse for klagenævnets behandling af en klage, at der indbetales et gebyr til klagenævnet. Miljø- og Fødevareklagenævnets behandling af klager over afgørelser koster et gebyr på 900 kr. for privatpersoner, mens virksomheder og organisationer skal betale et gebyr på 1.800 kr. Du betaler gebyret med betalingskort i Klageportalen. Gebyret tilbagebetales, hvis du får helt eller delvist medhold i klagen.

Ansøger vil blive underrettet, såfremt der inden klagefristens udløb, indgives klage fra anden side.

Roskilde Kommune skal desuden gøre ansøger opmærksom på, at virksomheden har ret til aktindsigt. Tidspunkt for eventuelt gennemsyn af sagen kan aftales telefonisk med sagsbehandleren.

Denne afgørelse kan endvidere indbringes for domstolene, jf. husdyrbrugslovens § 90. En eventuel sag skal være anlagt inden 6 måneder efter offentliggørelsen. Er afgørelsen påklaget, forlænges fristen til 6 måneder efter Miljø- og Fødevarerklagenævnet afgørelse af sagen.

2.3 Udtalelse fra andre myndigheder

Det ansøgte vurderes ikke at medføre væsentlige miljøgener i nabokommune. Det vurderes derfor ikke relevant at sende udkast til godkendelse i høring i andre kommuner.

2.4 Høring

Forannoncering

Ansøgningsmaterialet blev sendt i for-offentlighed på kommunens hjemmeside www.Roskilde.dk fra den 14. december 2020 til den 4. januar 2021. Der indkom ingen bemærkninger til ansøgningsmaterialet i for-offentlighedsperioden.

Øvrig høring

I forbindelse med sagsbehandlingen har udkast til miljøgodkendelse været i nabohøring. Relevante naboer samt beboelser inden for konsekvensradius for lugtgener har fået meddelelse om udkastet tilsendt. Desuden er ejeren af ejendommen, dennes konsulent og evt. andre parter blevet hørt.

Udkastet til afgørelse om miljøgodkendelse blev sendt i høring den 28. januar 2021 hos alle, der er høringsberettigede i sagen - med 30 dages frist til at indsende eventuelle kommentarer. Udkastet er efterfølgende sendt i 14 dages supplerende høring, da projektet efter den 30 dages høring yderligere kom til at omfatte overdækning af ejendommens ene gyllebeholder ”g1”.

Første høring

Ved første høring indkom der 3 høringssvar fra samlet 7 adressater. Høringssvarene vedrører primært diverse bemærkninger til ansøgers miljøkonsekvensrapport, herunder ammoniakemission og BAT-ammoniakemissionskravet. Ved etablering af teltoverdækning af ejendommens ene gyllebeholder overholdes BAT-ammoniakemissionskravet for ammoniak, hvorefter krav om økonomisk redegørelse for fravigelse af BAT-ammoniakemissionskravet bortfalder.

Det ene høringssvar fra første høringsrunde omhandler bemærkninger til miljøkonsekvensrapportens oplysninger om afstande til naboer, transporter til og fra ejendommen, BAT-ammoniakemissionskravet og proportionalitet, afstand til vandløb, beregning og vurdering af ammoniak til kategori 3-natur, vilkår til støj samt redaktionelle præciseringer og ændringer. Høringssvaret har medført nogle mindre præciseringer af bl.a. afstande i miljøkonsekvensrapporten. Yderligere var der bemærkninger til økonomisk proportionalitetsberegning (BAT-ammoniakemissionskravet), og et par figurer og kortskitser er ændret i den endelige godkendelse.

Ansøger har efterfølgende ønsket at ændre ansøgningen, således BAT-ammoniakemissionskravet overholdes ved hjælp af etablering af fast overdækning af ejendommens ene gyllebeholder, og ikke i

henhold til redegørelse for økonomisk proportionalitet, som var godkendt af Roskilde Kommune ved første høringsudkast til godkendelse. De øvrige bemærkninger gav ikke anledning til ændringer i hverken beregninger, vurderinger, vilkår eller væsentlig forståelsesændring i forhold til udkastet sendt i høring.

Et andet høringssvar, stammende fra fire adressater, omhandler ligeledes BAT-ammoniakemissionskravet, samt lysgener, ny bebyggelse og transport. Høringssvaret har ikke medført yderligere ændringer i godkendelsens vilkår.

En nabo har endvidere indsendt høringssvar vedr. sundhed i relation til husdyrbrug og udbringning af gylle på søn- og helligdage. Roskilde Kommune konstaterer i denne sammenhæng, at der løbende iværksættes nationale og internationale undersøgelser, som belyser forskellige miljø- og sundhedsproblematikker. Resultaterne af undersøgelserne implementeres i dansk lovgivning efter behov, og ansøgers miljøkonsekvensrapport følger dansk lovgivning.

Roskilde Kommune vurderer, at opbevaring og udbringning af husdyrbrugets husdyrgødning vil ske på en måde, som er i overensstemmelse med de generelle miljøregler, og vil medvirke til at begrænse den mulige påvirkning af det omgivne miljø fra opbevaringsanlæggene. Dette betyder bl.a., at husdyrgødning, afgasset vegetabilsk biomasse og affald ikke må udbringes på lørdage samt søn- og helligdage på arealer, der ligger nærmere end 200 m fra et byzone- eller sommerhusområde eller et område i landzone, der ved lokalplan er udlagt til boligformål. En skærpelse af disse regler skal være konkret begrundet. Roskilde Kommunen finder ingen konkret begrundelse for at skærpe husdyrgødningsbekendtgørelsens regler for udbringning af husdyrgødning.

Yderligere har en nabo i høringsperioden henvendt sig til kommunen med oplysninger om, at man de sidste 3-4 år har været meget generet af lugt fra svinebruget, og at naboen formoder, at lugten skyldes manglende flydelag på gyllebeholderne. Roskilde kommune konstaterer, at samtlige lugtgenekriterier i ansøgningen er overholdt, og anser ikke oplysningerne som et høringssvar til godkendelsen, men som en klage over lugtgener fra ejendommen, der reguleres efter den nugældende godkendelse.

Supplerende høring (2. høring)

Ved den anden og supplerende høring indkom der bemærkninger fra 27 husstande og 42 underskrivere. Bemærkningerne vedrører overordnet samme emner som ved første høring.

Der spørges til, hvorfor der i det nye høringsudkast ikke i samme omfang indgår beregninger vedr. BAT ammoniak.

I det første udkast til miljøgodkendelse indgik der en økonomisk redegørelse for, at det på husdyrbruget ikke er proportionalt at iværksætte tiltag til fjernelse af 109 kg N/år ud af 8.619 kg N/år for at opnå BAT-ammoniakemissionskrav. Da husdyrbruget frivilligt har valgt at overdække ejendommens ene gyllebeholder, og dermed overholder BAT-ammoniakemissionskravet, er den økonomiske proportionalitetsredegørelse overflødig. Derfor indgår den ikke i det reviderede udkast til miljøgodkendelse.

Det foreslås i et høringsmateriale, at der skal kræves teltoverdækning af ejendommens alle tre gyllebeholdere.

Såfremt ammoniakemissionsgrænsen for et eller flere staldafsnit overskrides, skal husdyrbrugets samlede ammoniakemission svare til niveauet for den bedste tilgængelige teknik. Kravet betyder således, at husdyrbruget samlet set skal overholde de maksimale emissionsgrænseværdier, jf. bekendtgørelsens bilag 3, pkt. A, nr. 2, ved anvendelse af teknologier, der er udtryk for BAT. Hertil kommer, at de økonomiske omkostninger skal stå i et rimeligt forhold til miljøeffekten – der er med andre ord krav om økonomisk proportionalitet. Det aktuelle husdyrbrug har valgt at etablere overdækning af ejendommens ene gyllebeholder, og overholder dermed BAT-kravet. Ved fastsættelsen af emissionsgrænseværdier kan kommunen ikke stille krav om, at ansøger anvender en bestemt teknik eller teknologi for samlet set at overholde ammoniakemissionskravet.

Ejendommen overholder med seneste ansøgning BAT-ammoniakemissionskravet, og kommunen kan derfor ikke kræve yderligere overdækning af ejendommens gyllebeholdere.

Det er et lovmæssigt krav, at beholdere for flydende husdyrgødning og afgasset vegetabilsk biomasse skal være forsynet med fast overdækning eller tæt overdækning. Tæt overdækning består typisk af flydelag i form af staldgødning og/eller snittet halm. Der er ved anvendelse af tæt overdækning krav om egenkontrol ved registrering af en logbog, minimum hver måned og efter omrøring af beholderen. Kommunen skal føre kontrol med overdækningen i henhold til husdyrgødningsbekendtgørelsen og bekendtgørelse om miljøtilsyn.

Det foreslås i et høringsmateriale, at der skal indføres krav om, at gylle kun udbringes indenfor normal arbejdstid (7-18) på hverdage og at udbringning af husdyrgødning forinden skal varsles til naboer.

Kommunen vurderer, at opbevaring og udbringning af husdyrbrugets husdyrgødning vil ske på en måde, som er i overensstemmelse med de generelle miljøregler, og vil medvirke til at begrænse den mulige påvirkning af det omgivne miljø fra opbevaringsanlæggene. Dette betyder bl.a., at husdyrgødning, afgasset vegetabilsk biomasse og affald ikke må udbringes på lørdage samt søn- og helligdage på arealer, der ligger nærmere end 200 m fra et byzone- eller sommerhusområde eller et område i landzone, der ved lokalplan er udlagt til boligformål. En skærpelse af disse regler skal være konkret begrundet, og Roskilde Kommune finder ingen konkret begrundelse for at skærpe husdyrgødningsbekendtgørelsens regler for udbringning af husdyrgødning, herunder forudgående varsling af naboer forinden gylleudbringning.

Det foreslås i et høringsmateriale, at der indføres krav om, at al transport af gylle på offentlig vej skal ske med lastbil med lukket tank.

I forbindelse med vurderingen af gener forbundet med husdyrbrugets transporter og evt. fastsættelse af vilkår skal husdyrbrugets konkrete behov for at transportere varer m.m. tilgodeses i videst muligt omfang. Vilkår vedrørende husdyrbrugets transport skal desuden kunne begrundes i de særlige omstændigheder, der er i forhold til det konkrete husdyrbrug. Det vil sige, i hvor høj grad omboende vil blive generet af transporter fra det konkrete husdyrbrug. Ved vurdering af, om der forekommer gener

fra husdyrbrug, er det praksis at betragte landzonen som landbrugets erhvervsområde, og beboere af boliger i landzone må derfor som udgangspunkt acceptere visse ulemper, der kan være forbundet med at være nabo til et landbrug. Kommunen vurderer på baggrund af husdyrbrugets lokalisering, at omfanget af transporter ikke vil antage et omfang, der er unormalt for et husdyrbrug af denne størrelse og ikke vil være til væsentlig gene for beboerne i området.

Et høringssvar konkluderer, at lugtgeneafstandene er forkert beregnet i ansøgningssystemet og at nærmeste samlede bebyggelse er forkert udpeget.

Lugtberegningerne er foretaget i IT-ansøgningssystemet www.husdyrgodkendelse.dk, som skal anvendes ved alle husdyransøgninger. Her foretages lugtberegningerne automatisk, og hverken ansøger eller kommune har mulighed for at ændre i beregningerne. Vi har derfor ingen grund til at betvivle ansøgningssystemets lugtberegninger. Roskilde Kommune vurderer at nærmeste naboer, samlet bebyggelse og byzone er korrekt udpeget.

Et høringssvar bemærker, at der i det seneste version af miljøkonsekvensrapporten mangler afsnit 4.13 om sundhed, hvilket strider mod bekendtgørelse nr. 2256 om husdyrbrug, §4, stk. 8 nr. 1 om menneskers sundhed.

Afsnit 4.13 om sundhed er ikke udeladt i den reviderede miljøkonsekvensrapport, og det er kommunens opfattelse, at miljøkonsekvensrapporten belyser alle væsentlige miljø- og sundhedsproblematikker, som det ansøgte kan resultere i.

Et høringssvar påpeger, at der ikke er beregnet ammoniakdeposition til et tilstrækkeligt antal naturpunkter, og at materialet derfor ikke er retvisende.

Det er Roskilde Kommunes vurdering, at der er foretaget en fyldestgørende og korrekt vurdering af mulige påvirkninger af naturområderne i nærheden af ejendommen. Der er redegjort for, at husdyrløvens depositionsgrænser for ammoniak er overholdt for kategori I, -II og -III natur.

Yderligere er der redegjort for, at der ikke sker tilstandsændring af øvrig beskyttet natur iht. naturbeskyttelseslovens § 3. Som udgangspunkt vil merbelastninger på mindre end 1,0 kg N/ha/år på naturområder uden for Natura 2000 områder, der ikke er udpeget som kategori I, II og III natur, ikke medføre tilstandsændring. Dette er tilfældet uanset hvilken tilførsel, der samlet set sker til naturområdet. Da ingen § 3-beskyttede naturområder modtager en merdeposition på mere end 1 kg NH₃/ha/år (aktuelt op til 0,1 kg NH₃/ha/år), vurderes det, at det ansøgte ikke vil medføre en væsentlig tilstandsændring i de beskyttede naturområder.

Et høringssvar påpeger, at kommunen i miljøgodkendelsen bør stille vilkår om udbringning af husdyrgødning i relation til zink, kvælstof og fosfor.

Der hverken kan eller skal stilles vilkår i godkendelsen vedr. udbringning af zink, kvælstof og fosfor på marker. Godkendelsen gives til produktionsanlægget og udspredning af husdyrgødning håndteres

gennem generelle regler. Reglerne om udspredding af husdyrgødning fra smågrise, der er tildelt receptpligtig medicinsk zink, følger af husdyrgødningsbekendtgørelsens bestemmelser. Udbringning af kvælstof og fosfor reguleres efter bestemmelser, hvor kommunen ikke er myndighed.

Samlet vurdering efter supplerende høring

Samlet set, har de modtagne bemærkninger i forbindelse med den supplerende høring ikke ført til ændringer i godkendelsen. Som beskrevet ovenfor finder Roskilde Kommune ingen konkret begrundelse for at skærpe husdyrgødningsbekendtgørelsens regler for udbringning af husdyrgødning, herunder forudgående varsling af naboer forinden gylleudbringning. Ansøger opfordres dog til, at udbringning af gylle foregår på hverdage, og at det varsles til beboere i området via sms eller lignende.

Udkast til afgørelse blev sendt til nedenstående:

- Ansøger: Ørstedgård svineproduktion K/S, Åbakkevej 2, 4130 Viby, mail: rk@danpiglet.dk.
- Ansøgers konsulent: Piil Krogsgaard, mail: pk@vkst.dk, mobil nr. 57868653, VKST I/S, CVR-nr.: 35448020, Fulbyvej 15, 4180 Sorø.
- Alle naboer (ejere og lejere) med matrikel op til husdyrbruget eller inden for en beregnet konsekvensradius for lugt på 907 m.

2.5 Offentliggørelse af afgørelsen

Roskilde Kommune meddeler den 8. juni 2021 miljøgodkendelse.

Miljøgodkendelsen er annonceret 8. juni 2021 på: www.Roskilde.dk og www.dma.mst.dk

Afgørelsen er sendt til ansøger Ørstedgård svineproduktion K/S. Kopi af afgørelsen inkl. bilag er sendt til følgende:

- Ansøgers konsulent: Piil Krogsgaard, mail: pk@vkst.dk, VKST I/S, CVR-nr.: 35448020, Fulbyvej 15, 4180 Sorø.
- Naboer (ejere og lejere), som har haft bemærkninger til udkast til godkendelsen, med matrikel op til husdyrbruget eller inden for en beregnet konsekvensradius for lugt på 907 m.
- Styrelsen for Patientsikkerhed; trost@stps.dk
- Danmarks Sportsfiskerforbund, post@sportsfiskerforbundet.dk
- Danmarks Fiskeriforening; mail@dkfisk.dk
- Ferskvandsfiskeriforeningen; nb@ferskvandsfiskeriforeningen.dk
- Danmarks Naturfredningsforening; dnroskilde-sager@dn.dk
- Dansk Ornitologisk Forening; dof@dof.dk
- Det Økologiske Råd; info@ecocouncil.dk
- Naturstyrelsen, nst@nst.dk
- Miljøstyrelsen; mst@mst.dk
- Noah; noah@noah.dk

3 Vilkår for miljøgodkendelse

Godkendelsen gives under forudsætning af, at produktionen opfylder følgende vilkår.

3.1 *Generelle vilkår*

1. Godkendelsen omfatter de landbrugsmæssige aktiviteter, der er knyttet til bygningerne på ejendommen Åbakkevej 2, 4130 Viby, med husdyrproduktion vedrørende CVR nr. 16804347. Afgørelsen erstatter hidtil gældende afgørelser om miljøgodkendelse.
2. Det er den ansvarlige for driften af anlægget, der er ansvarlig for at overholde godkendelsen med vilkår. Eventuelle ændringer i ejerforhold og/eller hvem der er ansvarlig for husdyrbrugets drift skal meddeles til Roskilde Kommune.
3. Der skal til enhver tid forefindes et eksemplar af denne miljøgodkendelse på ejendommen. Den ansvarlige for driften og de øvrige ansatte skal være bekendt med godkendelsens vilkår.

3.2 *Vilkår vedrørende anlægget*

Produktionsarealets størrelse

4. Husdyrbrugets produktionsareal, staldsystem og teknologi samt dyrearter og dyretyper skal være i overensstemmelse med oversigten nedenfor.

Stalde og produktioner						
Staldnavn	Staldstørrelse (m ²)	Ventilation	Kildehøjde	Produktion	Antal måneder udegående	Produktionsareal (m ²)
Ansøgt drift						
1 drægtighedsstald	2632	Mekanisk ventilation	6 m	(#317867) Søer, golde og drægtige. Individuel opstaldning, fuldspaltegulv	0	1997
2 farestald stor	1172	Mekanisk ventilation	6 m	(#317870) Søer, diegivende. Kassestier, fuldspaltegulv	0	1146
3 kontrol	680	Mekanisk ventilation	6 m	(#327159) Smågrise. Drænet gulv + spalter (50%/ 50%)	0	28
				(#327024) Søer, golde og drægtige. Løsgående, delvis spaltegulv	0	126
				(#317873) Søer, golde og drægtige. Individuel opstaldning, delvis spaltegulv	0	440
4 farestald lille	424	Mekanisk ventilation	6 m	(#317876) Søer, golde og drægtige. Individuel opstaldning, fuldspaltegulv	0	333
5 poltestald	182	Mekanisk ventilation	6 m	(#317879) Flexgruppe: Søer og Slagtesvin; 25-49 % fast gulv	0	141
6 karantænestald	145	Mekanisk ventilation	6 m	(#317882) Flexgruppe: Søer og Slagtesvin; 25-49 % fast gulv	0	106
7 løbestald	302	Mekanisk ventilation	6 m	(#327129) Søer, golde og drægtige. Individuel opstaldning, delvis spaltegulv	0	54
				(#327041) Avlsorner og ungorner på ornestationer.	0	20
				(#317885) Søer, golde og drægtige. Individuel opstaldning, fuldspaltegulv	0	89
8 smågrise	194	Mekanisk ventilation	6 m	(#317888) Smågrise. Drænet gulv + spalter (50%/ 50%)	0	176

Dyretype og staldsystemer som indgår i flexgruppen
Søer og Slagtesvin; 25-49 % fast gulv
Søer, diegivende. Kassestier, delvis spaltegulv
Søer, golde og drægtige. Individuel opstaldning, delvis spaltegulv
Søer, golde og drægtige. Løsgående, delvis spaltegulv
Slagtesvin. Delvis spaltegulv, 25 - 49 % fast gulv

Vilkår for etablering af ny smågrisepavillon

5. Der kan etableres en ny smågrisepavillon med placering som vist på bilag 1. Smågrisepavillonen skal være coated i bunden.
6. Tilslutningsstudsene fra gyllerøret i pavillonen til gyllerørene i sostalden skal placeres som angivet i bilag 1 og skal ligge i en afstand på mere end 25 m fra ejendommens drikkevandsboring.

Overdækning af gyllebeholder "g1"

7. Gyllebeholder "g1" skal forsynes med fast overdækning i form af teltoverdækning med indvendigt skørt, jf. bilag 1. Vilkår om fast overdækning træder først i kraft ved etablering af ny smågrisepavillon på 176 m².
8. Åbning af teltdugen må kun ske i forbindelse med omrøring, tømning og udbringning af gylle.
9. Skader på teltoverdækningen skal repareres inden for en uge efter skadens opståen.
10. Såfremt en skade ikke kan repareres inden for en uge, skal der indgås aftale om reparation inden to hverdage efter skadens opståen. Tilsynsmyndigheden underrettes straks herom.
11. Beholderens teltoverdækning skal etableres i grå pvc-dug.
12. Egenkontrol:
Der skal føres en logbog for gyllebeholderen, hvori eventuelle skader på teltoverdækningen noteres med angivelse af dato for skaden samt dato for reparation. Logbogen skal opbevares på husdyrbruget i mindst fem år og forevises på tilsynsmyndighedens forlangende.

Lagerarealets overfladestørrelse

13. Husdyrbrugets husdyrgødningslagre skal overholde følgende maksimale overfladeareal:

Opbevaringslagre					
Navn	Lagertype	Yderligere oplysninger	Bedste tilgængelige opbevaringsteknik	Dimension	Areal (m ²)
Ansøgt drift					
g1	Flydende				708
g2	Flydende				740
g3	Flydende				749

Gyllehåndtering

14. Påfyldning af gyllevogne o.l. skal foregå på en plads med afløb til opsamlingsbeholder for flydende husdyrgødning eller med gyllevogne, som har påmonteret pumpe og returløb, således at spild af flydende husdyrgødning undgås. Al pumpning og håndtering af gylle ifm. flytning af gylle skal foregå under opsyn.

Landskab

15. Den eksisterende beplantning af løvfældende, hjemmehørende arter omkring ejendommen skal bevares.

Ammoniak, lugt mv.

16. Der skal til stadighed opretholdes en god staldhygiejne, herunder sikres, at bl.a. gangarealer holdes rene. Det skal yderligere sikres, at dyrene er rene og at støv- og smudsbelægning i stalden fjernes.
17. Såfremt tilsynsmyndigheden vurderer, at bedriften giver anledning til væsentlige lugtgener, kan kommunen meddele påbud om, at virksomheden for egen regning skal udarbejde og gennemføre et projekt med foranstaltninger, som minimerer generne. Der kan maksimalt stilles krav om reel lugtmåling én gang årligt på ansøgers regning.

Støv

18. Driften må ikke medføre væsentlige støvgener uden for ejendommens eget areal. Dette vurderes af tilsynsmyndigheden.
19. Såfremt tilsynsmyndigheden vurderer, at bedriften giver anledning til væsentlige støvgener, kan kommunen meddele påbud om, at der for ansøgers regning skal udarbejdes og gennemføres et projekt med foranstaltninger, som minimerer generne for omkringboende.

Støj

20. Den eksterne støjbelastning fra husdyrbruget på ejendommens bygningsparcel må i intet punkt – målt på nærmeste naboejendom med tilhørende udendørs arealer i tilknytning til boligen – overstige nedenstående værdier. De angivne værdier for støjbelastningen er de ækvivalente, korrigerede lydniveauer i dB(A):

Tidspunkt	Støjgrænser	Reference tidsrum
Dag		
Hverdage kl. 07-18	55 dB(A)	8 timer
Lørdag kl. 07 – 14	55 dB(A)	7 timer
Lørdag kl. 14 – 18	45 dB(A)	4 timer
Søn- og helligdag kl. 07 - 18	45 dB(A)	8 timer
Aften kl. 18-22	45 dB(A)	1 time
Nat kl. 22-07	40 dB(A)	½ time

Støjens maksimalværdi må om natten ikke overstige ovenstående grænseværdier med mere end 15 dB(A) ved alle beboelser. Referencetiden er det mest støjbelastede tidsrum i perioden.

Støjvilkårene for landbrugsdrift omfatter al støj fra virksomheden, dvs. også støj fra andet end faste, tekniske installationer. Vilkår om støj skal derfor gælde al støj fra landbrugsdrift, men kun støjen fra landbrugsdriften på ejendommens bygningsparcel, dvs. ikke støj fra f.eks. markdriften.

21. Såfremt tilsynsmyndigheden vurderer, at bedriften giver anledning til væsentlige støjgener, kan kommunen bestemme, at virksomheden skal dokumentere, at grænseværdierne for støj er overholdt, dog højst 1 gang årligt. Dokumentationen skal sendes til tilsynsmyndigheden sammen med oplysninger om driftsforholdene under målingen/beregningen. Målingerne/beregningerne skal udføres og rapporteres som ”Miljømåling – ekstern støj” af en enhed, som er optaget på Miljøstyrelsens liste over godkendte laboratorier. Virksomhedens støj skal dokumenteres ved måling eller efter gældende vejledninger fra Miljøstyrelsen, pt. Nr. 6/1984 om Måling af ekstern støj og nr. 5/1993 om Beregning af ekstern støj fra virksomheder.

Lys

22. Udendørsbelysningen skal afskærmes således, at lyset er til mindst mulig gene for naboer.
23. Driften må ikke medføre væsentlige lysgener for omboende. Såfremt tilsynsmyndigheden vurderer, at bedriften giver anledning til lysgener, skal bedriften lade udarbejde en handlingsplan og derefter gennemføre denne. Handlingsplanen skal godkendes af tilsynsmyndigheden.

Skadedyr

24. Opbevaring af foder skal ske på en sådan måde, at der ikke opstår risiko for tilhold af skadedyr (rotter mv.).
25. Staldareal, og det øvrige anlæg, skal holdes rengjort og ryddeligt, således der ikke er unødigt opformering af fluer og skadedyr.
26. Der skal overalt på ejendommen udføres effektiv flue- og skadedyrsbekæmpelse i overensstemmelse med de nyeste retningslinjer fra Institut for Agroøkologi.
27. Såfremt der efter kommunens vurdering opstår gener for omgivelserne ved opformering af fluer og skadedyr, kan kommunen meddele påbud om, at der skal udarbejdes og gennemføres et projekt med flue- og skadedyrsbekæmpelse i overensstemmelse med de nyeste retningslinjer fra Institut for Agroøkologi.

Olietank

28. Tankning af diesel skal til enhver tid ske på en plads med fast og tæt bund, enten med afløb til olieudskiller eller således at spild kan opsamles og der ikke er mulighed for afløb til jord, kloak, overfladevand eller grundvand.
29. Tanke til opbevaring af olie/diesel skal være placeret på fast og tæt bund, så der ikke er mulighed for afløb til jord, overfladevand eller grundvand. Tanke skal være sikret mod påkørsel.

Affald og kemikalier

30. Husdyrbrugets olie- og kemikalieaffald skal opbevares i tæt emballage, beregnet til formålet og være tydeligt mærket med angivelse af indhold. Oplaget må ikke medføre forurening eller risiko for forurening af omgivelserne, ved afløb til kloak, jord, overfladevand eller grundvand. Oplaget skal som minimum være overdækket med et halvtag, og stå på støbt bund. Pladsen skal indrettes med fald, fordybning eller opkant så en mængde, mindst svarende til indholdet af den største beholder, tilbageholdes ved spild eller lækage. Eventuelt spild skal straks opsamles af velegnet absorptionsmateriale.
31. På ejendommen skal der forefindes dokumentation for bortskaffelse af affald, herunder døde dyr og farligt affald som spildolie, kemikalierester m.v. til rette modtager, jf. kommunens affaldsregulativ.

Spildevand

32. Drikkevandssystemet skal drives og vedligeholdes, således at unødigt spild undgås i videst muligt omfang.

33. Al vask af maskiner, redskaber, foderanlæg m.v. skal foregå på en støbt, fast plads, hvor bortledning af spildevandet sker til en opsamlingsbeholder.

3.3 *Vilkår vedrørende tilsyn, egenkontrol*

34. Ved tilsyn skal kommunen have adgang til relevant dokumentation fx i form af opgørelse af produktionsarealet, overfladearealet af gødningsopbevaringsanlæg, logbog for drift og vedligehold af staldsystemer og husdyrgødningslager. Desuden skal der foreligge dokumentation for gennemførelse og overholdelse af miljøledelsessystem.
35. Energi- og vandforbrug skal registreres mindst én gang årligt og tallene nedskrives i en logbog.
36. Der skal forefindes en opdateret beredskabsplan på husdyrbruget, som fortæller, hvornår og hvordan der skal reageres ved uheld, der kan medføre konsekvenser for det eksterne miljø, se godkendelsesbekendtgørelsen § 44. Planen skal være tilgængelig og synlig for ejendommens ansatte og andre, der arbejder på bedriften. Beredskabsplanen skal revideres en gang årligt og påføres dato for revision.

3.4 *Ophør*

37. Ved produktionsophør på ejendommen skal alle foder- og hjælpemiddelrester fjernes og gyllebeholdere tømmes og rengøres. Beholdere til opbevaring af husdyrgødning, som er omfattet af kravet om beholderkontrol, skal gøres uanvendelige til opbevaring af gylle m.v., hvis de afmeldes beholderkontrol.
38. Nedlægges produktionen skal alle anlæggets bygninger vedligeholdes udvendigt. Sker det ikke, skal ejer af anlægget nedrive og fjerne bygningerne.
39. Husdyrbruget skal senest 4 uger efter driftsophør anmelde dette til kommunen med et oplæg til vurdering efter § 38 k, stk. 1, i jordforureningsloven; som beskrevet i § 51 i husdyrgodkendelsesbekendtgørelsen⁵.

Vær desuden opmærksom på følgende øvrig gældende og generel lovgivning, herunder fx:

Alt affald skal opbevares og bortskaffes i henhold til Roskilde Kommunes Regulativ for erhvervsaffald. Levering af affald til rette modtager (i henhold til regulativet) skal dokumenteres over for kommunen.

⁵ Bekendtgørelse nr. 2256 om godkendelse og tilladelse m.v. af husdyrbrug af den 29/12/2020

Udover de opsatte vilkår skal produktionen til enhver tid leve op til gældende regler, love og bekendtgørelser – også selvom disse eventuelt måtte blive skærpede i forhold til denne godkendelse.

Hvis gyllebeholdere afmeldes den lovpligtige beholderkontrol, skal de gøres uanvendelig til opbevaring af gylle m.m.

Vær opmærksom på, at §§ 44-51 i husdyrgodkendelsesbekendtgørelsen³ skal overholdes fra datoen for meddelelse af denne miljøgodkendelse.

4 Miljøgodkendelsens forudsætninger - miljøteknisk beskrivelse og Roskilde Kommunes vurderinger

Den miljøtekniske beskrivelse danner grundlag for de vilkår, som meddeles i miljøgodkendelsen. Den efterfølgende vurdering fra Roskilde Kommune skal belyse konsekvenserne af driften på ejendommen, og om de virkemidler til forebyggelse og begrænsning af forurening, som fremgår af ansøgningen, er tilstrækkelige.

4.1 Baggrund

4.1.1 Sagsforløb

Ansøgers beskrivelse

Ørstedgård svineproduktion K/S har den 25. november 2020 via sin konsulent indsendt en ansøgning om miljøgodkendelse af ejendommen. Ansøgningen har skema nr. 220551 version 6.

Den nugældende miljøgodkendelse blev meddelt i 1993 iht. kapitel 5 i dagældende miljøbeskyttelseslov til et dyrehold bestående af 1.650 årssøer samt en årlig produktion af 900 stk. polte. Denne bortfalder med den nye godkendelse.

Det nuværende produktionsareal er i ansøgningen opgjort til 4.656 m² med et overfladeareal til husdyrgødning på 2.197 m².

Eneste bygningsmæssige ændring er, at der etableres en smågrisepavillon på ca. 194 m² og med et produktionsareal på 176 m² samt teltoverdækning af ejendommens ene gyllebeholder ”g1”, jf. bilag 1.

Kommunens vurdering

Denne afgørelse er en samlet miljøgodkendelse til hele ejendommen beliggende på Åbakkevej 2 og erstatter hidtil gældende afgørelser om miljøgodkendelse.

Ansøger ønsker godkendelse til:

- **4.656 m² produktionsareal stald**
- **2.197 m² overfladeareal husdyrgødningslager**
- **Teltoverdækning af ejendommens ene gyllebeholder ”g1”.**

Det godkendte produktionsareal fremgår af ansøgningen.

Roskilde Kommunen meddeler godkendelse til de ansøgte stald- og opbevaringsanlæg. Dyreholdet i de enkelte staldafsnit kan fordeles på dette areal under hensyn til pladskrav mv. i velfærdsreglerne. Det maksimale antal dyr i produktionsarealet er dermed fremover reguleret af de til enhver tid gældende dyrevelfærdsregler.

4.1.2 Anlæggets ejer- og driftsforhold

Ansøgers beskrivelse

Ejendommen Ørstedgård svineproduktion K/S beliggende Åbakkevej 2, 4130 Viby ejes af Ørstedgård svineproduktion K/S. Produktionen på Åbakkevej 2 drives under CVR-nummer 16804347 og CHR nr. 10389.

Ørstedgård KS er en selvstændig produktionsenhed under DanPiglet. DanPiglet driver 7 selvstændige produktionsenheder med søer, hvor samtlige andre produktionsenheder er beliggende på andre samlede faste ejendomme end Åbakkevej 2. Smågrisene opfedes også på andre lokaliteter. Smågrisene fra Ørstedgård opfedes på lejet ejendom. Smågrisene eksporteres ved 30 kg.

Alle enheder har selvstændige foderløsninger og gødningsopbevaringsanlæg. Der er derfor ikke samdrift med andre produktionsenheder.

Kommunens vurdering

Denne miljøgodkendelse omfatter udelukkende anlægget på adressen Åbakkevej 2, 4130 Viby.

Kommunen stiller vilkår om, at det er den ansvarlige for driften af anlægget, der er ansvarlig for at overholde godkendelsen med vilkår. Ørstedgård svineproduktion K/S er ansvarlig for driften.

Såfremt drifts- eller ejerforhold ændres, er der stillet vilkår om, at dette skal meddeles til Roskilde Kommune. Efterfølgende vil kommunen vurdere, om det kan give anledning til at ændre vilkår eller der skal udarbejdes tillæg til miljøgodkendelsen.

Miljøgodkendelsen skal være udnyttet indenfor 6 år jf. reglerne i husdyrbrugsloven. Godkendelsen bortfalder, hvis den ikke er udnyttet inden udløbet af denne frist.

Der stilles vilkår om, at alle relevante ansatte skal kende miljøgodkendelsens indhold.

4.1 Husdyrbrugets anlæg

Ansøgers beskrivelse

Ejendommen er en eksisterende ejendom primært med søer- og smågriseproduktion.

Det ansøgte indeholder en godkendelse af et samlet produktionsareal på 4.656 m². I forhold til nudriften og 8-års driften er der tale om en udvidelse af produktionsarealet på 176 m² samt overdækning af ejendommens ene 3.000 m³ gyllebeholder.

4.1.1 Husdyrbrugets lokalisering – afstandskrav

Ansøgers beskrivelse

Bortset fra afstand til ikke almen vandindvinding (hvorfra der søges om dispensation), overholder bedriften alle nedenstående generelle afstandskrav i husdyrlovens § 6 og 8. I forhold til eksisterende lovlige anlæg, har afstandskravene ingen betydning men har alene betydning for placering af den nye smågrisepavillon.

	Lovkrav min.	Aktuel -ny
Ikke almen vandindvinding-egen	25 m	20 m
Almen vandforsyningsboring	50 m	>50 m
Beboelse på egen ejendom	15 m	20 m
Vandløb rørlagt, Dræn, vandhul 100 m ² Der er en samlebrønd ved indkørslen, hvorfra der går dræn vinkelret ned til åen. Ca. 36 m fra smågrisestalden	15 m	36 m
Offentlig vej – privat fællesvej	15 m	374 m
Naboskel	30 m	245 m
Nabobeboelse	50 m	406 m
Samlet bebyggelse	50 m	901 m
Nuværende eller fremtidig planlagt byzone eller sommerhusområde	50 m	1300 m
Levnedsmiddelvirksomhed	25 m	>25 m

Tabel 1: Generelle afstandskrav - jf. §§ 6 og 8 i husdyrgodkendelsesloven - samt konkrete afstande fra ændrede husdyrproduktionsanlæg.

Ejendommen ligger ikke indenfor byggelinjer eller fredninger.

Ansøgning om dispensation fra afstandskrav til ikke almen boring § 8 i bekendtgørelse af lov om husdyrbrug og anvendelse af gødning m.v.

Da en del af den nye smågrisepavillon ligger mindre end 25 m fra egen boring, søges der om dispensation fra afstandskravet.

For at sikre boringen, vil smågrisepavillonen være coated i bunden, og tilslutningsstudsene fra gyllerøret i pavillonen til gyllerørene i sostalden vil ligge udenfor 25 m zonen i forhold til boringen.



Kommunens vurdering

Udvidelser og ændringer på et husdyrbrug skal opfylde afstandskrav i følgende love og bekendtgørelser, som gælder for husdyrbrug:

- Lov om husdyrbrug og anvendelse af gødning m.v. § 6: Forbudszone til naboer og byzone.
- Lov om husdyrbrug og anvendelse af gødning m.v. § 7: Afstande til beskyttede naturtyper.
- Lov om husdyrbrug og anvendelse af gødning m.v. § 8: Afstande til bl.a. vandløb, søer, nabo-skel og vej.

Det er vurderet, at der kan meddeles dispensation for afstandskrav fra den nye smågrisepavillon til ikke almen boring på ejendommen dog med vilkår om, at smågrisepavillonen skal være coated i bunden, og tilslutningsstudsene fra gyllerøret i pavillonen til gyllerørene i sostalden skal ligge udenfor 25 m zonen i forhold til boringen.

Det vurderes, at samtlige øvrige afstandskrav jf. §§ 6, 7 og 8 i husdyrbrugsloven er overholdt.

4.1.2 Husdyrbrugets landskabelige placering og planmæssige forhold

Ejendommen Ørstedgård består af en ældre 4-længet gård, foderlade, maskinlade og ældre karantænestald. Den store sostald er opført i 1993/1994.

Ejendommen med produktionsanlæg er placeret i landzone tilbagetrukket fra offentlige veje. Produktionens bygninger og gylletanke ligger lavt i landskabet, men der er mulighed for indblik til anlægget fra de højere beliggende beboelser og vejene mod vest og øst. Anlægget er afgrænset af beplantning mod nord og syd. Den nye pavillon er meget begrænset i størrelse set i forhold til den eksisterende

bygningsmasse. Den placeres op ad den eksisterende stald og holdes i samme neutrale grå farve som stalden. Dermed bliver denne bygning ikke markant i landskabet. Overdækningen af gylletanken er en mere markant ændring, men da bygningskomplekset ligger lavt i landskabet, vil overdækningen ikke være så iøjnefaldende på trods af højden. Overdækningen bliver etableret i grå pvc-dug. Ud fra beholderens radius bliver højden af teltet ca. 5,5-6 m fra overkant af gyllebeholder. Dvs. samlet ca. 8 m til top af teltet.

Der er tale om godkendelse af produktion i eksisterende stalde med en mindre bygningsudvidelse og en overdækning. Det er vurderingen, at der ikke vil ske en markant påvirkning af omgivelserne.

Kommunens vurdering

Ud over etablering af en ca. 200 m² smågrisevillan og etablering af teltoverdækning af ejendommens ene gyllebeholder, sker der ikke bygningsmæssige ændringer på ejendommen. Den nye smågrisevillan sker i tilknytning til de eksisterende bygninger. Det er kommunens vurdering, at de nye bygninger ikke vil ændre væsentligt på områdets landskabelige udtryk.

For at bevare ejendommens nuværende udtryk i landskabet og for at delvis skærme for lysgener stilles der vilkår om bevarelse af den eksisterende beplantning omkring ejendommen samt at teltoverdækning af gyllebeholderen skal etableres i grå pvc-dug.

4.1.3 Produktionsareal og gødningsopbevaringsareal

Produktionens miljøpåvirkning afhænger af staldanlæggets størrelse opgjort som produktionsarealet, dyrearter/typer, anvendte staldsystemer, overfladearealet af husdyrgødningslagre samt anvendte teknologier i stalde og lagre.

Udgangspunktet for vurderingen er det hidtil anvendte produktionsareal til den hidtil tilladte produktion i de eksisterende stalde ud fra oplysningerne om produktionsareal og de hidtil anvendte husdyrgødningslagres overfladeareal. Dette skal oplyses for den nuværende drift samt for den tilladte drift for 8 år siden, såfremt denne adskiller sig fra nuværende drift (nudrift og 8-årsdrift).

Udgangspunktet for vurderingen i denne ansøgning er det hidtil anvendte produktionsareal og husdyrgødningslagres overfladeareal for 8 år siden (8-årsdrift).

Ansøgers beskrivelse

Ejendommens produktionsareal udvides i forhold til 8-årsdriften med 176 m² produktionsareal. Overblik over produktionsarealet og husdyrgødningslagrene fremgår af tabel 1. Produktionsarealernes og husdyrgødningslagrene placering kan ses på bilag 1.

Tabel 2: Opgjort produktionsareal, staldsystem, dyretype og husdyrgødningslagre – ansøgt drift, nudrift og 8-års drift:

Staldanlæg:

		Staldindretning	8-årsdrift	Nudrift	Ansøgt 2020
1.	Drægtighedsstald 1	Løse, fuldspalte under støbt gulv, strøet leje	1997	1997	1997
2.	Stor farestald	Bokse fuldspaltegulv	1.146	1.146	1.146
3.	Løbe/kontrolstald	Individuel, delvis sp.	440	440	440
		Stier, delvis sp.	154	154	126
		Smågrise			28
4.	Lille farestald	Bokse fuldspaltestald	333	333	333
5.	Poltestald Søer/slagtesvin	Stier, delvis fast	141	141	141
6.	Karantænestald Søer/slagtesvin	Stier, delvis fast	106	106	106
7.	Løbestald-søer Ormer	Individuel fuldsp.	89	89	89
		Individuel delvis	54	54	54
			20	20	20
8.	Smågrise-pavillion	fuldspaltegulv			176
I alt			4480	4480	4656

Gødningsopbevaring (uændret):

Gyllebeholder	Kapacitet (m³)	Overfladeareal (m²)
Gyllebeholder G2	3.000	708
Gyllebeholder G2	3.500	740
Gyllebeholder G3	4.500	749
I alt	11.000	

Kommunens vurdering

Idet den vurderede miljøpåvirkning af det ansøgte projekt afhænger af staldanlæggets størrelse opgjort som produktionsarealet, dyrearter/typer, anvendte staldsystemer, overfladearealet af husdyrgødningslagre samt anvendte teknologier i stalde og lagere er der indsat vilkår til dette.

4.1.4 Gødningsproduktion og –håndtering

Ansøgers beskrivelse

Kapacitetsberegning beregnes i regneark fra SEGES, udgave 03.10.2018. I nedenstående er regnet med 1.650 søer og 900 polte og 580 smågrise.

Grundoplysninger til beregning af normproduktion:

Normproduktion	Staldtype (søer: drægtighedsstald)	Antal	Antal smågrise pr. årso	Indgang, kg	Afgang, kg		Normprod., ton/år
Årssøer drægtighedsstald	Løsg. delvis sp.	1.235	29,6	-	7,1		5.459
Årssøer farestald	Kassestier	1.650	29,6		7,1		2.805
Smågrise prod.	Toklimast., delvis spaltegulv	580	-	7,1	31		69
Slagtesvine prod.	Delvis spaltegulv	900	-	32	110		451
I alt							8.784

Normproduktion	Staldtype (søer: drægtighedsstald)	Antal	Antal smågrise pr. årso	Indgang, kg	Afgang, kg		Normprod., ton/år
Årssøer drægtighedsstald	Indiv. delvis sp.	415	29,6	-	7,1		1.540
Årssøer farestald	Kassestier		29,6		7,1		0
Smågrise prod.	Toklimast., delvis spaltegulv		-	7,1	31		0
Slagtesvine prod.	Delvis spaltegulv		-	32	110		0
I alt							1.540

Faktisk tilledning til gyllebeholder	8.513		8.513	0
--------------------------------------	-------	--	-------	---

Faktisk tilledning til gyllebeholder	1.457		1.457	0
Kapacitet i mdr.	0,0		0,0	0,0

Tabel 3. Kapacitetsberegning.

I tallene er indregnet at søer og polte fodres med tørfoder. Der er en samlet gylleproduktion på 9.970 m³. Krav til opbevaringskapacitet 9. mdr. for hele produktionen er 7.477 m³. Der er hermed tilstrækkelig opbevaringskapacitet uden inddragelse af gyllekanaler. Der hører 142 ha til ejendommen Ejendommens arealer er bortforpagtet og drives sammen med en anden bedrift, der driver store arealer området. En del af gyllen kan derfor udbringes direkte eller transporteres kort med gyllevogn. Hvor afstanden er større bliver den kørt væk med lastbil.

Kommunens vurdering

Ifølge § 11 i husdyrgødningsbekendtgørelsen skal husdyrbrug have en tilstrækkelig opbevaringskapacitet til, at udbringningen kan ske i overensstemmelse med reglerne om udnyttelsen af næringsstofferne i gødningen og skal opfylde kravene i den til enhver tid gældende bekendtgørelse om jordbrugs anvendelse af gødning. Dette kontrolleres ved kommunens regelmæssige tilsyn. Der findes ikke grund til at skærpe husdyrgødningsbekendtgørelsens regler.

For at minimere risikoen for spild og uheld stiller kommunen vilkår om, at håndtering af gylle skal foregå under opsyn.

Det opfordres til, at udbringning af gylle foregår på hverdage, og at det varsles til beboere i området via sms eller lignende.

Kommunen vurderer, at opbevaring og udbringning af husdyrbrugets husdyrgødning vil ske på en måde, som er i overensstemmelse med de generelle miljøregler, og vil medvirke til at begrænse den mulige påvirkning af det omgivne miljø fra opbevaringsanlæggene.

4.1.5 Ammoniak- og lugtreducerende teknologier

Ansøgers beskrivelse

Scenarie 1 - etablering af smågrisepavillon og overdækning af gyllebeholder ”g1”:

Samlet BAT beregning			
	Stalde	Lagre	Total
Samlet BAT krav (kg NH ₃ -N /år)	7735	884	8619
Faktisk emission (kg NH ₃ -N /år)	7844	737	8581
Forskel (kg NH ₃ -N /år)	-	-	38
Vejledende BAT Overholdt?	-	-	Ja



Det samlede BAT-krav er i Husdyrgodkendelse.dk beregnet til 8.619 kg NH₃/år og ammoniakemissionen er på 8.581 kg N/år. BAT-kravet er således overholdt.

Scenarie 2- uden etablering af smågrisepavillon og overdækning af gyllebeholder ”g1”:

Samlet BAT beregning			
	Stalde	Lagre	Total
Samlet BAT krav (kg NH ₃ -N /år)	7633	884	8517
Faktisk emission (kg NH ₃ -N /år)	7633	884	8517
Forskel (kg NH ₃ -N /år)	-	-	0
Vejledende BAT Overholdt?	-	-	Ja

Det samlede BAT-krav er i Husdyrgodkendelse.dk beregnet til 8.517 kg NH₃/år og ammoniakemissionen er på 8.517 kg N/år. BAT-kravet er således overholdt.

BAT-beregningen er baseret på følgende forudsætning om nye og eksisterende staldafsnit:

BAT krav opnåelig ved anvendelse af BAT for nye og eksisterende stalde  				
Staldnavn	Navn på dyretype og staldsystem eller flexgruppe	Forudsætning for BAT-beregning	BAT krav ved ny stald (kg NH ₃ -N / (m ² · år))	BAT krav ved eksisterende stald (kg NH ₃ -N / (m ² · år)) ^c
1 drægtighedsstald	Søer, gølle og drægtige. Individuel opstaldning, fuldspaltegulv	Eksisterende staldafsnit	0,70 - 0,87 ^b	2,00
2 farestald stor	Søer, diegivende. Kassestier, fuldspaltegulv	Eksisterende staldafsnit	0,47 - 0,59 ^b	1,30
3 kontrol	Søer, gølle og drægtige. Individuel opstaldning, delvis spaltegulv	Eksisterende staldafsnit	0,70 - 0,87 ^b	1,30
3 kontrol	Søer, gølle og drægtige. Løsgående, delvis spaltegulv	Eksisterende staldafsnit	0,70 - 0,87 ^b	1,20
3 kontrol	Smågrise. Drænet gulv + spalter (50 %/ 50%)	Eksisterende staldafsnit	0,50 - 0,58 ^b	1,20
4 farestald lille	Søer, gølle og drægtige. Individuel opstaldning, fuldspaltegulv	Eksisterende staldafsnit	0,70 - 0,87 ^b	2,00
5 poltestald	Søer og Slagtesvin; 25-49 % fast gulv ^a	Eksisterende staldafsnit	1,02 - 1,27 ^b	1,90
6 karantænestald	Søer og Slagtesvin; 25-49 % fast gulv ^a	Eksisterende staldafsnit	1,02 - 1,27 ^b	1,90
7 løbestald	Søer, gølle og drægtige. Individuel opstaldning, fuldspaltegulv	Eksisterende staldafsnit	0,70 - 0,87 ^b	2,00
7 løbestald	Avlsorner og unger på ornestationer.	Eksisterende staldafsnit	0,44	0,44
7 løbestald	Søer, gølle og drægtige. Individuel opstaldning, delvis spaltegulv	Eksisterende staldafsnit	0,70 - 0,87 ^b	1,30
8 smågrise-stald	Smågrise. Drænet gulv + spalter (50 %/ 50%)	Nyt (inkl. renoveret) staldafsnit	0,58	1,20

Figur 1 Forudsætning for BAT-beregning.

BAT-kravet i scenarie 1 overholdes ved at etablere teltoverdækning af den ene af ejendommens gyllebeholdere. Samlet set vurderes det, at overdækning af 1 stk. gylletank kan imødekomme behovet for at overholde BAT på en for landbruget rimelig proportional måde.

Kommunens vurdering

Anlæggenes miljøpåvirkning med ammoniak og lugt afhænger af produktionsarealets og gødningsopbevaringsarealets størrelse samt dyresammensætning og de anvendte staldsystemer samt den anvendte teknologi. Kommunen stiller derfor vilkår til disse forhold for at sikre, at miljøpåvirkningerne fra ejendommen fastholdes på det niveau, der fremgår af ansøgningen.

Det vejledende BAT-krav er overholdt både ved etablering af smågrise-pavillon og overdækning af ejendommens ene gyllebeholder og med de eksisterende stald- og opbevaringsanlæg uden etablering af ny smågrise-pavillon og overdækning af ejendommens ene gyllebeholder. Der stilles derfor vilkår

om, at når smågriseavillonen etableres, skal ejendommens gyllebeholder ”g1” samtidigt etableres med teltoverdækning.

4.1.6 Ammoniakemission, naturvurdering og Bilag IV-arter

Plantesamfund i terrestriske naturområder kan være følsomme overfor luftbåren ammoniak. Ammoniak kan medføre eutrofiering, som kan forringe områdernes naturmæssige værdi. I forbindelse med en husdyrproduktion vil der normalt ske en fordampning af ammoniak fra stald og lager. En stor del af den fordampede ammoniak falder i kort afstand fra kilden og kan derfor forringe kvaliteten af nærliggende naturområder. Dermed kan der være risiko for negativ påvirkning af væsentlige naturværdier.

I miljøgodkendelsesordningen er der som udgangspunkt taget det nødvendige hensyn til naturområder i kraft af krav til den maksimalt tilladte totaldeposition eller merdeposition med ammoniak til forskellige ammoniakfølsomme naturtyper. Ammoniakemissionen skal overholde beskyttelsesniveauet i husdyrgodkendelsesbekendtgørelsen.

Der er i ansøgningssystemet foretaget en konkret ammoniakdepositionsregning på de aktuelle ammoniakfølsomme naturområder, herunder også ammoniakfølsomme Natura 2000-naturtyper beliggende indenfor habitatområder.

I det følgende har kommunen foretaget en vurdering af, om naturområderne i nærheden af staldanlæg og opbevaringslagre i det aktuelle projekt, kan blive påvirket væsentligt som følge af øget kvælstoffordampning.

Samtlige mer- og totalbelastninger er beregnet ud fra 8-årsdrift, som er den samme som ansøgt drift. Der er derfor ikke ammoniak merdeposition af den omkringliggende natur.

Kategori 1-natur (ammoniakfølsomme habitatnaturtyper inden for Natura 2000-områder):

Denne kategori omfatter de nærmere bestemte ammoniakfølsomme naturtyper beliggende indenfor internationale naturbeskyttelsesområder.

For kategori 1-natur gælder, at den totale ammoniaktilførsel på naturområdet ikke må overskride følgende beskyttelsesniveau:

Max. totaldeposition afhængig af antal husdyrbrug i nærheden (opgøres ud fra kumulationsmodel jf. § 25):

- 0,2 kg N/ha/år ved > 1 husdyrbrug
- 0,4 kg N/ha/år ved 1 husdyrbrug
- 0,7 kg N/ha ved 0 husdyrbrug

Ansøgers beskrivelse

Nærmeste kat. 1 natur (beskyttet overdrev) ligger 4,5 km nord for ejendommen. Den beregnede totaldeposition i nærmeste punkt af naturområdet er på 0,0 kg NH₃-N/ha/år.

Kumulation

Der er ikke andre husdyrbrug, der skal medregnes i kumulation i forhold til kat 1 naturområder.

Det lovgivningsmæssige ammoniakkrav til kategori 1-natur er dermed overholdt.

Kommunens vurdering

Det nærmeste kategori 1 område er beliggende i Natura 2000 området nr. 151 Ramsø Mose (fuglebeskyttelsesområde F104). Beregning af totalammoniakdepositionen viser 0,0 kg NH₃-N /ha/år, og det vurderes, at det ansøgte ikke vil påvirke områdets dyre- og planteliv i kategori 1 naturområdet.

Ved sagsbehandling af et ansøgt projekt skal kommunen desuden foretage en vurdering efter habitatbekendtgørelsen (nr. 1595 af 06.12.2018): § 6. *Før der træffes afgørelse i medfør af de bestemmelser, der er nævnt i § 7, skal der foretages en vurdering af, om projektet i sig selv, eller i forbindelse med andre planer og projekter, kan påvirke et Natura 2000-område væsentligt.*

Afstanden mellem staldanlægget og det nærmeste Natura 2000 område er ca. 4,6 km, hvortil der ligeledes er beregnet en totalammoniakdeposition på 0,0 kg N/ha/år. Udpegningsgrundlaget er sortterne, som lejlighedsvis er ynglested for arten. Det overordnede mål for området er, at der i områdets større søer arbejdes for at forbedre yngle- og fourageringsforhold for sortterne. Områdets økologiske integritet sikres i form af en for levestederne hensigtsmæssig drift/pleje og hydrologi, en lav næringsstofbelastning og gode sprednings- og etableringsmuligheder for arten på udpegningsgrundlaget. Da ammoniakdepositionen på området ikke overskrider grænseværdien for væsentlig påvirkning af naturen, vurderes det, at det ansøgte ikke i sig selv eller i forbindelse med andre projekter kan påvirke det internationale naturbeskyttelsesområde væsentligt.

Den beregnede totaldeposition fra anlægget til kategori 1-naturområder ligger under husdyrgodkendelsesbekendtgørelsens laveste beskyttelsesniveau. Kommunen vurderer derfor, at det ansøgte ikke indebærer nogen risiko for en væsentlig negativ påvirkning af habitatområdet eller dets udpegningsgrundlag.

Kategori 2-natur (habitatnaturtyper uden for Natura 2000-områder):

Denne kategori omfatter de nærmere bestemte ammoniakfølsomme naturtyper, der er beliggende udenfor internationale naturbeskyttelsesområder og som er omfattet af naturbeskyttelseslovens § 3. Der stilles i loven et krav om en maksimal totaldeposition på 1,0 kg N/ha/år til disse naturområder, som kan skærpes efter nærmere definerede kriterier. Kategori 2-natur omfatter højmoser, lobeliesøer samt heder og overdrev større end hhv. 10 og 2,5 ha, der er beliggende udenfor Natura 2000-områder og som er omfattet af naturbeskyttelseslovens § 3.

Ansøgers beskrivelse

Nærmeste kat. 2 natur (beskyttet overdrev) ligger ca. 6,7 km syd for anlægget.

Ifølge husdyrgodkendelsesbekendtgørelsen er den maksimale grænse for totaldepositionen til kategori 2 natur på 1,0 kg NH₃-N/ha/år.

Den beregnede totaldeposition til kategori 2 natur er på 0,0 kg NH₃-N/ha/år. Grænseværdien er dermed overholdt.

Kommunens vurdering

Den beregnede totaldeposition fra anlægget til kategori 2-naturområder er beregnet til 0,0 kg N/ha/år og ligger dermed under husdyrgodkendelsesbekendtgørelsens beskyttelsesniveau. Kommunen vurderer derfor, at det ansøgte ikke indebærer nogen risiko for en væsentlig negativ påvirkning af naturområdet.

Kategori 3-natur (§ 3 heder, moser og overdrev og ammoniakfølsomme skove) og øvrig beskyttet natur:

Kategori 3-natur omfatter ammoniakfølsomme naturtyper udenfor Natura 2000-områder, som ikke er omfattet af kategori 1 og 2. Det drejer sig om heder, moser og overdrev, som er beskyttet efter naturbeskyttelseslovens § 3, samt ammoniakfølsomme skove. Kommunen skal vurdere, om det ansøgte kan føre til tilstandsændringer i naturområderne. Kommunen kan stille krav om en maks. merdeposition. Kravet må dog ikke være under 1,0 kg N/ha pr. år.

Ansøgers beskrivelse

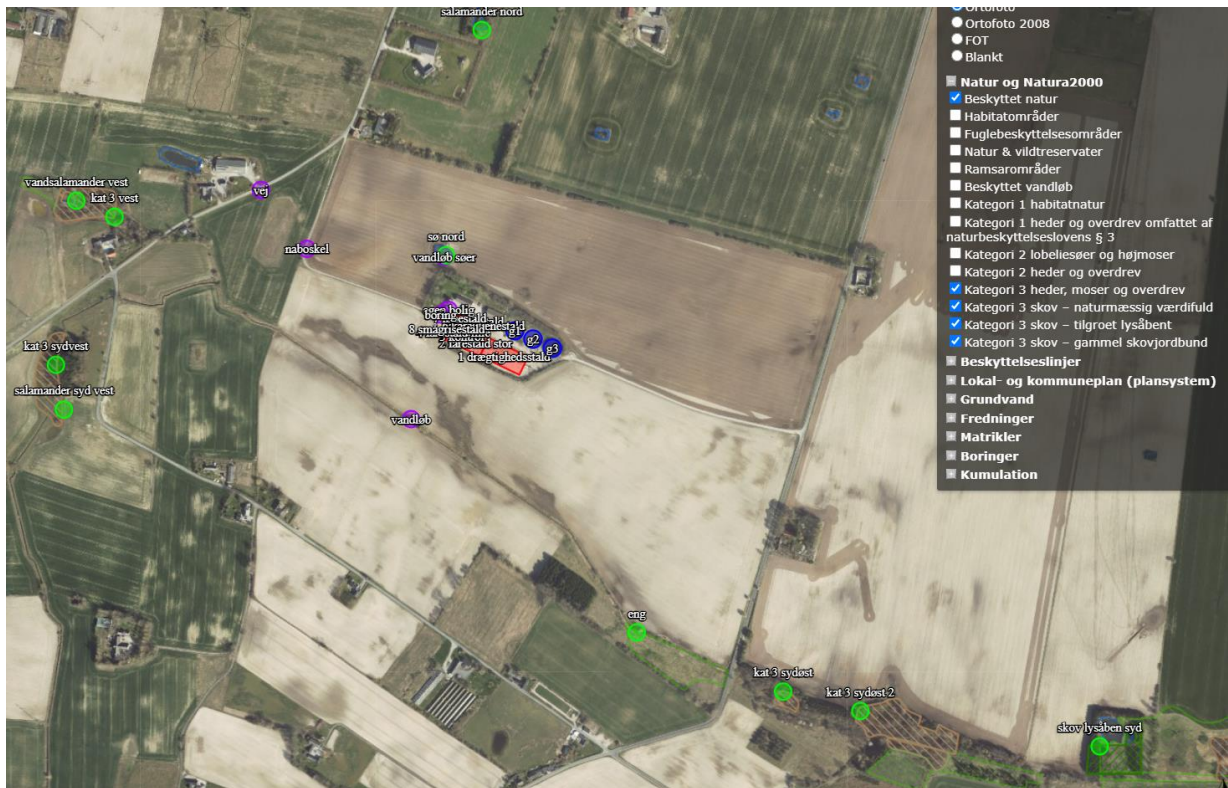
Der er registreret 6 naturområder (inkl. 1 skov), der er kat 3 natur, indenfor en afstand af 1.300 m fra anlægget.

Der skal foretage en konkret vurdering af, om der skal stilles krav til den maksimale merdeposition af ammoniak fra husdyrbruget til kategori 3 natur, hvis merdepositionen er over 1 kg NH₃-N/ha/år.

Ingen af de 6 områder får en merdeposition fra anlægget.

Kommunens vurdering

Idet det ansøgte ikke medfører en målelig merbelastning til de omkringliggende kategori 3-naturområder, sker der heller ikke tilstandsændringer af naturområderne som følge af det ansøgte. Det er derfor ikke relevant at undersøge belastning af kategori 3-natur eller anden beskyttet natur yderligere.



Figur 2. Kategori 3-natur og øvrig beskyttet natur nær anlægget på ejendommen
(Copyright, Kort & Matrikelstyrelsen)

Kommunen vurderer på denne baggrund, at det ansøgte ikke indebærer nogen risiko for en væsentlig negativ påvirkning af naturområderne omkring anlægget.

Øvrige § 3-beskyttede naturområder og sårbare arter, herunder bilag IV-arter

Øvrig § 3-beskyttet natur

Ud over natur defineret under kategori 1, 2 og 3 skal der foretages en vurdering af merdeposition på andre naturtyper, som er vejledende udpeget i henhold til naturbeskyttelseslovens § 3 (§ 3 natur).

Nærmeste § 3-natur består af en registreret sø nord for anlægget og en eng sydøst for anlægget. Engen får ingen merdeposition mens søen får en merdeposition på 0,1 kg NH₃.

Af tabellen nedenfor ses resultatet af de ammoniak-depositionsberegninger, der er gennemført i husdyrgodkendelse.dk. Beregningerne er baseret på eksakte afstande og ruheder bestemt for opland og natur.

kat 3 syd	Kategori 3	Ansøger	0	Bn	0,0	0,0	0,1	▼
kat 3 sydøst 2	Kategori 3	Ansøger	0	Bn	0,0	0,0	0,3	▼
salamander vest 2	Kategori 3	Ansøger	0	Bn	0,0	0,0	0,2	▼
salamander vest	Kategori 3	Ansøger	0	Bn	0,0	0,0	0,2	▼
salamander syd	Kategori 3	Ansøger	0	Bn	0,0	0,0	0,1	▼
salamander syd vest	Kategori 3	Ansøger	0	Bn	0,0	0,0	0,6	▼
vandsalamander nordvest	Kategori 3	Ansøger	0	Bn	0,0	0,0	0,2	▼
vandsalamander vest	Kategori 3	Ansøger	0	Bn	0,0	0,0	0,4	▼
salamander nord	Kategori 3	Ansøger	0	Bn	0,0	0,0	0,7	▼
skov lysåben syd	Kategori 3	Ansøger	0	S	0,0	0,0	0,3	▼
sø nord	Kategori 3	Ansøger	0	Bn	0,1	0,1	5,9	▼
kat 3 sydøst	Kategori 3	Ansøger	0	Mk	0,0	0,0	0,3	▼
kat 3 sydvest	Kategori 3	Ansøger	0	S	0,0	0,0	1,0	▼
kat 3 vest	Kategori 3	Ansøger	0	Mk	0,0	0,0	0,7	▼
kat 2 syd	Kategori 2	Ansøger	0	S	0,0	0,0	0,0	▼
kat 1 nord	Kategori 1	Ansøger	2	Bn	0,0	0,0	0,0	▼
eng	Kategori 3	Ansøger	0	Bn	0,0	0,0	0,4	▼

Resultat af beregninger af ammoniakdeposition i de afsatte naturpunkter (fra husdyrgodkendelse.dk)

Som udgangspunkt vil merbelastninger på mindre end 1,0 kg N/ha/år på naturområder uden for Natura 2000 områder, der ikke er udpeget som kategori-natur, ikke medføre tilstandsændring. Dette er tilfældet uanset hvilken tilførsel, der samlet set sker til naturområdet.

Da ingen § 3-beskyttede naturområder modtager en merdeposition på mere end 1 kg NH₃/ha/år, vurderes det, at det ansøgte ikke vil medføre en væsentlig tilstandsændring i de beskyttede naturområder.

Sårbare arter, herunder bilag IV-arter

Ved godkendelse af projekter skal kommunen vurdere, om ammoniak fra anlægget beskadiger eller ødelægger yngle- eller rasteområder for bilag IV-arterne i det naturlige udbredelsesområde. Endvidere må der ikke ske negativ påvirkning af § 3-naturområder.

En del naturtyper og en række arter er meget følsomme overfor ammoniak. Naturtyper og levesteder, der ligger lige op til eller tæt på anlægget, vil især være under direkte påvirkning.

Projektet kan kun godkendes under forudsætning af, at tilstanden i beskyttede naturtyper ikke forringes og af, at der ikke sker en beskadigelse eller ødelæggelse herunder gradvis forringelse af yngle- eller rasteområder for bilag IV-arter jf. habitatbekendtgørelsens⁶ § 11 og naturbeskyttelseslovens § 29a. For påvirkning af levesteder for bilag IV-arter er vurderingen, at levestedet skal påvirkes af en årlig merbelastning større end 1 kg N/ha/år, for at der kan registreres en ændring af levestedet (lokaliteten). Ved påvirkninger på mindre end 1 kg NH₃/ha/år sker der ikke væsentlige negative tilstandsændringer, jf. bilag til Miljøstyrelsens praksisnotat af 8. marts 2010.

Nærmeste registrering af Bilag IV-arter i nærhed af ejendommen er fund af Spidssnudet frø ca. 700 m vest for anlægget. Ammoniakmerdeposition til området fra husdyrbruget til området er så lavt, at det ikke kan beregnes, og medfører derfor heller ikke en negativ påvirkning.

Det kan dog ikke udelukkes, at § 3-beskyttede naturområder kan være mulige levesteder for bilag IV-arter (vandflagermus, brunflagermus, langøret flagermus, syd flagermus, troldflagermus, dværgflagermus, hasselmus, markfirben, stor vandsalamander og spidssnudet frø). Da der hverken fjernes bygninger eller fældes træer i forbindelse med udvidelsen, vil hverken rastesteder eller ynglesteder for flagermus blive påvirket af udvidelsen, hvis de skulle være i området.

⁶ Bekendtgørelse nr. 1595 om udpegning og administration af internationale naturbeskyttelsesområder samt beskyttelse af visse arter af den 06/12/2018



Figur 3. Nærmeste registrerede beskyttede art nær anlægget på ejendommen
(Copyright, Kort & Matrikelstyrelsen)

Der er foretaget en depositionsberegning til 7 lokaliteter, hvor der er registreret hhv. stor og lille vandsalamander. Ingen af lokaliteterne modtager mere end 1 kg ammoniak totalt ligesom der ikke er en merdeposition. Da der ikke fjernes levesteder for bilag IV-arter i forbindelse med det ansøgte, og projektet ikke giver anledning til øget påvirkning af naturområder med ammoniak, vurderes det, at projektet ikke vil have en negativ effekt på levesteder, yngle- og rasteområder for eventuelle bilag IV-arter.

På denne baggrund vurderes det, at levesteder for beskyttede arter ikke påvirkes væsentligt som følge af det ansøgte.

Kommunens vurdering

På baggrund af ovenstående vurderes det, at projektet ikke vil medføre en væsentlig tilstandsændring af § 3 naturområder, som ikke er kategori 1,2 eller 3-natur.

Med de stillede vilkår vurderes det, at det ansøgte ikke væsentligt vil forringe tilstanden af særlige beskyttede naturtyper såvel i som uden for Natura 2000-områder, og at det på baggrund af den eksisterende viden om dyre- og plantearters udbredelse må antages, at udvidelsen ikke væsentligt vil forringe tilstand og levevilkår for disse.

Endvidere vurderer kommunen, at udvidelsen af husdyrbrugets produktionsareal ikke giver anledning til fastsættelse af specielle retningslinjer for naturbeskyttelse. Udvidelsen vurderes samlet ikke at

være i strid med kommuneplanens retningslinjer for naturbeskyttelse.






4.1.7 Lugt

Ansøgers beskrivelse

Der foretages en lugtberegning til byzone, samlet bebyggelse og enkelt bolig. De tre kategorier er defineret i husdyrgodkendelsesbekendtgørelsen.

Beregnet fra vægtet lugtcentrum er den nærmeste naboejendom Ørsted Hestehave 3, der er beliggende i en afstand af ca. 455 m fra anlægget. Første hus i samlet bebyggelse er Åbakkevej 12 i en afstand af 891 m. Byzone Viby ligger 1375 m fra vægtet lugtcentrum.

Samlet resultat af lugtberegning

Bebyggelse	Kumulation	Model	Ukorrigeret geneafstand (m)	Korrigeret geneafstand (m)	Vægtet gennemsnitsafstand (m)	Genekriterie overholdt
 Hønskevejen 18	0	FMK	197,1	197,1	477,8	Ja
 Ørsted Hestehave 3	0	FMK	197,1	197,1	454,5	Ja
 Ørsted Hestehave 4	0	FMK	197,1	197,1	477,3	Ja
 Åbakkevej 12	1	NY	458,7	454,1	891,1	Ja
 Viby By, ny byzone 3	0	NY	634	634	1374,6	Ja

Lugtgenekriteriet er overholdt for alle bebyggelsestyper.

Kumulation til naboer

Hvis der er andre husdyrbrug, med en ammoniakemission på mere end 750 kg NH₃-N pr. år, nærmere end 300 m fra samme punkt i byzone, sommerhusområde, lokalplanlagt boligområde i landzone, samlet bebyggelse m.v., eller nærmere end 100 m fra samme punkt på en enkeltbolig skal geneafstanden forøges med hhv. 10 pct., hvis der er 1 og 20 pct., hvis der er 2 eller flere husdyrbrug.

Der er en minkproduktion indenfor 100 m fra Åbakkevej 12, og derfor er der regnet med kumulation med 1 anden ejendom med dyrehold.

Kommunens vurdering

Det fremgår af beregningen på husdyrgodkendelse.dk, at den ønskede produktion overholder lugtge-nekravene til nærmeste enkeltbolig i landzone uden landbrugspligt, til samlet bebyggelse og til by-zone.

For alle husdyrbrug gælder, at lugtemissionen kan begrænses ved at opretholde en god staldhygiejne, og at produktionsforhold og arbejdsgange skal tilrettelægges således, at dannelse af lugtende stoffer minimeres. På baggrund heraf stiller Roskilde Kommune vilkår vedrørende rengøring af staldanlæg og ejendommen generelt med henblik på at sikre, at lugtgener begrænses mest muligt.

Hvis der efter kommunens vurdering opstår lugtgener, som vurderes at være væsentligt større end det, der kan forventes ifølge grundlaget for miljøvurderingen, stilles der vilkår om, at kommunen kan meddele påbud om, at virksomheden for egen regning skal udarbejde og gennemføre et projekt med foranstaltninger, som minimerer generne.

4.1.8 Støv

Ansøgers beskrivelse

Problemer med støv kan hovedsageligt opstå ved håndtering af foder og halm.

Foder bliver læsset af i indendørs påslag i foderlade. Foder sendes i lukket rørsystem til staldanlæg-gene.

Al håndtering af foder sker således kun indendørs. Derudover lukkes porten til foderladen.

Halm håndteres indendørs i drægtighedsstalden

Der er således meget begrænset mulighed for støv fra håndtering af foder og halm.

Transport på veje kan støve, især i tørt vejr. Adgangsvejen til ejendommen ligger ikke tæt på naboer, og øvrig transport sker på asfaltvej.

Kommunens vurdering

Det er kommunens vurdering, at de potentielt støvende aktiviteter fra produktionsanlægget ikke vil give nogen gener for omkringboende til bedriften.

Der stilles vilkår om, at hvis der opstår væsentlige støvgener for de omkringboende, som vurderes at være væsentlig større end det, der kan forventes ifølge grundlaget for miljøvurderingen, kan kommu-nen meddele påbud om, at der skal udarbejdedes og gennemføres et projekt med foranstaltninger, som minimerer generne.

4.1.9 Støjkilder og rystelser

Ansøgers beskrivelse

Da denne ansøgning primært drejer sig om at kunne udnytte staldanlægget optimalt og holde smågrisene lidt længere på ejendommen, sker der ikke en egentlig udvidelse af produktionen.

De væsentlige daglige støjkloder kommer fra transport. Støj fra anlægget så som ventilation og håndtering af grise vil kunne belaste den nærmeste nabo, Disse ligger imidlertid i stor afstand fra anlægget. Ventilationsanlægget vedligeholdes og efterses for at køre bedst og støje mindst.

Transporter fra ejendommen vil kunne påvirke beboelser langs hovedlandevejen, men der forventes ikke en stigning i antallet.

Type	Placering	Driftstid	Tiltag til begrænsning af støj
Ventilationsanlæg Eksisterende stalde	Tagflade	Hele døgnet	Vedligehold og rensning af ventilation
Stalde og dyr	I staldene	Ca. kl. 06.00-61.00 alle dage.	Lukket stald Rolig håndtering af dyr ved ind- og udlevering
Foderanlæg	Hjemmeblanderi placeret i foderlade.	Kører dagligt	
Kørsel med maskiner	Lastbiler med gylle fra ejendommen	Almindeligvis i dagtimer. I højsæsonerne – hele døgnet.	Der køres primært med lastbiler
Transporter af foder og dyr etc.	Til og frakørsel	Primært i dagtimer	Større læs, færre transporter

Tabel 4: Støjkloder.

Kommunens vurdering

På baggrund af ejendommens lokalisering vurderes det, at støjen fra anlægget, med tilknyttede aktiviteter, generelt ikke vil give anledning til væsentlige støjgener for de omkringliggende nabobeboelser. Kommunen vurderer, at støjen fra vedvarende støjkloder ikke vil overstige de af miljøstyrelsen angivne maksimums grænser på 55 dB dag / 45 dB aften / 40 dB nat ved nabobeboelse.

Transport kan forårsage, at de anbefalede grænseværdier for støj overskrides ganske kortvarigt, f.eks. når en traktor på ejendommen passerer i nærheden af en naboejendom. Da dette vil være ganske kortvarigt, vurderer kommunen, at det ikke vil give nogen væsentlig gene. Det bemærkes, at brugen af landbrugsredskaber i marken er undtaget fra støjgrænserne.

Med baggrund i husdyrbrugets lokalisering og de almindelige driftsrutiner vurderes det, at det ikke er relevant at stille skærpede støjkrav til pumpning og omrøring af gylle m.v.

Kommunen stiller vilkår om, at driften af husdyrbruget skal overholde visse støjgrænser og kan bestemme, at virksomheden skal dokumentere, at grænseværdierne for støj er overholdt - dog højst 1 gang årligt.

4.1.10 Transporter

Ansøgers beskrivelse

Næsten samtlige transporter til og fra Ørstedgård foregår ad Åbakkevej, der er en kommunevej. Hovedparten af transporterne sker med lastbil. Transport af smågrise sker med traktor, her benyttes Hønskevejen.



Figur 4

Antal transporter årligt	FØR/EFTER	Tidsrum
Gylletransport med lastbil 35 t	(285)244	Der pumpes ud til de nærliggende arealer, mens hovedparten transporteres væk med lastbil eller gyllevogn
Halm til grise	10	Hverdage 06-18
Foder transporter	104	Hverdage 06-18.
Indlevering af polte	7	Hverdage 06-18.

Udlevering af smågrise (traktor)	52	Hverdage 06-18.
Afhentning af slagtesøer	52	Hverdage 06-18.
Afhentning af døde dyr	104	Normalt i hverdage - Men kan forekomme hele døgnet.
Diesel etc.	2	
Antal årligt	(616) 575	
Gns pr dag	1,6	

Tabel 5: Transporter til/fra ejendommen.

Der forventes ikke en stigning i antallet af transporter i forbindelse med denne godkendelse. Når gylletanken overdækkes vil der være færre transporter, da der ikke falder regnvand på beholderoverfladen, dette er ikke indregnet i opgørelsen.

Hovedparten af transporter vil foregå i koncentrerede perioder om foråret og om efteråret. Tidsrummet for udkørsel med husdyrgødning planlægges normalt at foregå i hverdage.

De øvrige transport er faste ugentlige faste transport, der kører til og fra ejendommen.

Der er i gns. 1,6 transport pr. dag.

Kommunens vurdering

Ved vurdering af, om der forekommer gener fra husdyrbrug, er det praksis at betragte landzonen som landbrugets erhvervsområde, og beboere af boliger i landzone må derfor som udgangspunkt acceptere visse ulemper, der kan være forbundet med at være nabo til et landbrug.

Kommunen vurderer på baggrund af husdyrbrugets lokalisering, at omfanget af transport ikke vil antage et omfang, der vil være til væsentlig gene for beboerne i området.

4.1.11 Lys

Ansøgers beskrivelse

Der vil ved den normale daglige drift ikke være arbejdsprojektør på ejendommen. Der er opsat lys ved udleveringen. Der er normalt 16 timers belysning i staldene. Derudover er der vågeblus i drægtighedsstaldene (ved transponderne=fodringsanlæg) samt lys fra varmelamper i farestalden. Der er ikke vinduer i smågrisevillonen.

Der er opmærksomhed på anvendelse af automatisk tænd/sluk ur, hvor det er muligt.

Kommunens vurdering

Bl.a. for at skærme for lysgener stilles der vilkår om bevaring af den eksisterende beplantning omkring ejendommen, hvilket vurderes i væsentlig grad at mindske lysgenerne fra ejendommen. Det er kommunens vurdering, at belysning vil kunne ses, men ikke være til væsentlig gene for naboer eller for de landskabelige værdier.

4.1.12 Fluer og skadedyr

Ansøgers beskrivelse

Skadedyr som fluer og rotter kan være til gene for naboer og i særlige tilfælde udgøre et sundhedsmæssigt problem.

Gener fra fluer og andre skadedyr håndteres hovedsagelig gennem forebyggelse, hvor regelmæssig rengøring af stalde og opbevaringsanlæg til foder vil være med til at begrænse gener fra skadedyr.

Foder opbevares i tætte siloer, hvor det ikke er muligt for skadedyr at komme ind. Der sørges for at der ikke er uhygiejniske forhold omkring fodersiloerne der kan tiltrække skadedyr.

Der anvendes gift til bekæmpelse af staldfluer.

Bekæmpelse af rotter er udliciteret til firma Nomus. Der er opstillet rottekasser på ejendommen.

Såvel forebyggende initiativer som rengøring af stalde og foderanlæg samt rengøring af plads til døde dyr som direkte bekæmpelse af skadedyr vil være med til at reducere mulige gener. Aktuelt er rottebekæmpelse er udliciteret til firma der har opstillet og tilser rottekasser på ejendommen.

Kommunens vurdering

Det vurderes, at ejendommens skadedyrsbekæmpelse er tilfredsstillende. Der stilles vilkår om, at fluer skal bekæmpes i overensstemmelse med retningslinjer fra Institut for Agroøkologi.

Vedrørende foder stilles der vilkår om opbevaring af foder i relation til risiko for tilhold af skadedyr.

Kommunen stiller vilkår om, at hvis der opstår gener for omgivelserne ved opformering af fluer og skadedyr, kan kommunen meddele påbud om, at der skal udarbejdes og gennemføres et projekt med flue- og skadedyrsbekæmpelse i overensstemmelse med de nyeste retningslinjer fra Institut for Agroøkologi.

Konstateres der rotter på ejendommen, skal det straks meddelelse til kommunen så bekæmpelse kan iværksættes.

Kommunen vurderer på baggrund af det oplyste samt med overholdelse af ovenstående vilkår, at ejendommens tiltag til forebyggelse og bekæmpelse af fluer og skadedyr vil være tilfredsstillende.

4.1.13 Vandforbrug og påvirkning af vandressourcen

Ansøgers beskrivelse

Vandforbrug

Ejendommen forsynes med vand fra egen boring. Der er samtidig mulighed for vandforsyning fra Vi-bydal vandværk i tilfælde af midlertidig lukning for eget vand. Der foreligger ikke en opgørelse for vandforbrug fra egen boring.

NORMTAL*	NU m3	Ansøgt m3
Drikkevand*	8.483	8.550
Drikkevandsspild*	68	76
Vaskevand (stalde)*	584	595
Staldtoilet mv.	170	170
Vaskevand (maski- ner)	100	100
Samlet vandfor- brug normal	9.404	9492

Tabel 6. Vandforbrug.

Forbrug er beregnet ud fra normal 1.650 søer, 900 slagtesvin og 580 smågrise.

Vandforbruget til vask af stalde begrænses ved iblødsætning af stalde. Der er drikkekopper over fo-
dertrug, hvilket betyder at spildet minimeres.

Kommunens vurdering

Kommunen vurderer, at der er fokus på at begrænse vandforbruget på ejendommen.

4.1.14 Olie

Ansøgers beskrivelse

Der drives ikke markdrift fra bedriften og der er derfor ikke opbevaring af planteværnsmidler.

Der er i dag 3 dieseltanke på ejendommen. De 2 nedlægges, så man alene bibeholder en tank til trak-
tordiesel.

Der benyttes traktor ved arbejder med flytning af diverse. Der anvendes desuden diesel til traktor til
transport af smågrise.

Kommunens vurdering

For at sikre, at der ikke sker forurening af jord, overfladevand og grundvand, stilles der vilkår om,
hvordan opbevaring og håndtering af olie og tankning skal ske.

Kommunen vurderer, at håndtering og opbevaring af olie m.v. vil foregå på en miljømæssig forsvar-
lig måde, når de til enhver tid gældende generelle regler overholdes.

4.1.15 Affald, kemikalier og pesticider

Ansøgers beskrivelse

Døde dyr

Døde dyr opbevares i kølebrønd før de afhentes til destruktion.

Døde dyr afhentes af DAKA og normalvis indenfor 24 timer efter anmeldelsen, hvis ikke det er op til en weekend eller helligdag. Afhentningstidspunktet vil normalvis være inden for en normal arbejdsdag. Der afhentes normalt 2 gang om ugen.

Diverse affald

Affald fra produktionen består hovedsagelig af tomme sække (papir og plast, big-bag), papkasser fra leveringer af f.eks. sprayflasker og medicin. Affaldsprodukter fra svineproduktionen er tomme sprayflasker fra mærkning samt veterinært affald (kanyler, tomme medicinflasker).

Alt affald afhentes månedligt af vognmandsfirma HCS, der står for sortering af affald.

På HCS genbrugspladser bliver affaldet sorteret i overensstemmelse med affaldshierarkiet. HCS' genbrugspladser er ISO9001 og ISO14001 godkendt

Veterinært affald afsættes til kommunal affaldsordning.

Ikke brændbart affald så som lysstofrør, sprayflasker, batterier etc. sorteres og opbevares i foderlade til det afleveres til kommunalt genbrug.

Gammelt jern afsættes til genbrug.

Medicin og medicinrester

Medicin til anvendelse i produktionen opbevares i medicinskab i lager samt i medicinrum i stald. Her opbevares også veterinært affald frem til aflevering.

Håndtering af affald følger generelt retningslinjerne i kommunens affaldsregulativ.

Kommunens vurdering

Roskilde Kommune vurderer, at opbevaring, håndtering og bortskaffelse af døde dyr og affald m.v. sker på en miljømæssig forsvarlig måde. Der stilles vilkår om, at bortskaffelse af affald til rette modtager skal dokumenteres over for kommunen.

Kommunen gør opmærksom på, at såfremt der opstår behov for opbevaring af olie og andre kemikalier end medicin, herunder farligt affald, som fx spildolie, skal det opbevares i beholdere, der er egnede til opbevaring og transport af det pågældende affald. Beholderne skal oplagres på et fast, ikke permeabelt underlag med opkant og uden afløb til kloak. Oplagspladsen skal være under tag, og være

indrettet således, at hele spildet kan opsamles ved brud på den beholder, der indeholder den største mængde farlige affald.

For at sikre, at der ikke sker forurening af jord, overfladevand og grundvand, stilles vilkår om opbevaring og håndtering af olie sker i overensstemmelse med kommunens regler herfor. Kommunen vurderer, at håndtering og opbevaring af olie m.v. vil foregå på en miljømæssig forsvarlig måde, når de til enhver tid gældende generelle regler og kommunens regulativ for erhvervsaffald samt fastsatte vilkår overholdes.

Regulativet for erhvervsaffald i Roskilde Kommune kan findes på kommunens hjemmeside.

4.1.16 Management, herunder risici og uheld

Ansøger oplyser følgende:

- Ejendommen drives efter princippet ”godt landmandskab”.
- Bedriftens medarbejdere bliver løbende uddannet gennem kurser, efteruddannelse og deltagelse i erfa-grupper.
- Medarbejdere vil blive orienteret om ejendommens miljøgodkendelse og være bekendt med vilkårene i miljøgodkendelsen.
- Affald bortskaffes ved certificeret afhentningsordning.
- Der tages videst muligt hensyn til naboer ved udspreddning af gylle.
- Rengøring i og omkring ejendommen foretages jævnlig for at undgå uhygiejniske forhold og for at nedsætte risikoen for tilhold af eventuelle skadedyr, samt for at mindske risikoen for lugtgener for omkringboende.
- Der føres årlig kontrol over vand- og energiforbrug.
- Vand- og energiforbrug opgøres årligt i forbindelse med ejendommens regnskab.
- I ejendommens effektivitetskontroller registreres desuden foderforbrug, produktionsresultater og lign.
- Der forefindes en beredskabsplan, der beskriver forholdsregler i forbindelse med uheld med kemikalier og gylle, brand mv.
- Der laves årligt en miljøledelsesplan

Kommunens vurdering

Der er stillet vilkår omkring tilgængelighed og revision af husdyrbrugets beredskabsplan. Idet det vurderes, at regelmæssig revision og planens synlighed er medvirkende til at skabe bevidsthed om og derved forebyggelse af uheld. Det er ejerens pligt, at medarbejderne har kendskab til indholdet af beredskabsplanen.

4.2 Egenkontrol

Ansøgers beskrivelse

Beskrivelse af egenkontrol

Love og bekendtgørelser, som regulerer aktiviteter på landbrugsejendomme, foreskriver en lang række krav i forhold til egenkontrol. Herunder er der bl.a. krav om logbog over flydelag på gyllebeholdere, beholderkontrol, som skal fremsendes til kommunen, registrering af anvendelse af husdyrgødning og handelsgødning samt sprøjtemidler. Egenkontrol, som er fastsat ved lovgivning, medtages ikke i dette afsnit, da den type egenkontrol til enhver tid skal følge lovgivningen. Forslag til egenkontrol:

- CHR skal være ajourført med besætningens til- og afgang
- Der skal være modtagekontrol af foder i form af følge- og indlægssedler. Faktura gemmes i 5 år.
- Der skal være dokumentation for foderets sammensætning.
- Vejledning om god produktionspraksis – en branchekode skal være udfyldt og underskrevet.
- Der skal være dokumentation for alle udførte dyrlægebesøg. Besøgsrapporterne gemmes i 5 år.
- Ved anvendelse af medicin skal der føres behandlingsbog, og skriftlige anvisninger fra dyrlægen skal foreligge.
- Der skal kunne fremvises udfyldt egenkontrolprogram for dyrevelfærd (først gældende når bekendtgørelse er offentliggjort).
- Funktioner af mekanisk og automatisk udstyr, der har betydning for svinenes sundhed og velfærd, skal kontrolleres hver dag, og eventuelle fejl eller mangler skal snarest afhjælpes.
- Der skal være dokumentation for, at døde dyr afhentes af godkendt destruktionsvirksomhed.
- Ventilationsanlægget efterses hvert år. Ejers står selv for eftersyn af foderanlægget

Kommunes vurdering

I miljøgodkendelsen er opsat en række vilkår omkring dokumentation for forbrug, drift og tilsyn. De pågældende vilkår skal bl.a. gøre ansøger opmærksom på udsving i diverse forbrug af energi og råvarer. Vilkårene om egenkontrol er dokumentation for, hvordan og hvorvidt de pågældende vilkår for miljøgodkendelsen efterleves i forbindelse med tilsyn.

4.3 Anvendelse af BAT – Bedste tilgængelige teknologi.

I forbindelse med miljøgodkendelser af husdyrbrug med en ammoniakemission på mere end 750 kg N/år, skal kommunen sikre sig, at husdyrbruget har truffet de nødvendige foranstaltninger til at forebygge og begrænse forureningen ved anvendelse af ”bedst tilgængelig teknik” (BAT).

Med begrebet ”bedst tilgængelig teknik” menes den teknik, som mest effektivt giver et højt beskyttelsesniveau for miljøet ift. ammoniakemission.

Ved fastlæggelse af ”bedst tilgængelig teknik” anvendes det fastsatte BAT-krav i husdyrgodkendelsesbekendtgørelsen bilag 3 til at fastlægge emissionsgrænseværdier for husdyrbrugets samlede anlæg for ammoniak.

Grundlaget for reduktionen i næringsstofforureningen er i lovgivningen baseret på, at der kan anvendes differentierede virkemidler. Det er således op til det enkelte husdyrbrug at beslutte, hvilke virkemidler der tages i anvendelse for at opfylde BAT-emissionsgrænseværdien.

I forbindelse med behandlingen af ansøgningen om miljøgodkendelse er der foretaget en vurdering af om de beregnede emissionsgrænseværdier, der fastsættes som BAT-krav, overholdes. Desuden vurderes anvendte virkemidler til begrænsning af ammoniakemissionen.

Husdyrbrugets tab af ammoniak til omgivelserne beregnes som summen af emissionen fra stalde og opbevaringsanlæg. Beregningen af emissionen baseres på oplysninger om husdyrholdets dyretyper, staldanlæg, opbevaringsanlæg for husdyrgødning og valgte teknologier.

BAT-krav

Emissionsgrænseværdi for ammoniak

Der er i it-ansøgningen, for det ansøgte projekt, beregnet et samlet BAT-krav ud fra husdyrgodkendelsesbekendtgørelsens fastsatte emissionsfaktorer.

De anvendte virkemidler er de valgte staldsystemer. Ved valg af dette staldsystem vælges et staldsystem med en dokumenteret lavere ammoniakfordampning fra stalden end referencestaldsystemet.

Ansøgers yderligere beskrivelse af BAT Råvarer, energi, vand og management

BAT i forhold til ammoniakemission er beskrevet under miljøkonsekvensrapport punkt 3.9.

I forbindelse med effektivitetskontrol og optimering af produktionen bliver ejendommens foderforbrug nøje gennemgået, således at fodereffektiviteten optimeres, samtidig med at der tages hensyn til prisudvikling på foder. Som udgangspunkt bliver der anvendt foder med optimeret indhold af råprotein og fosfor.

- Der anvendes færdigfoder.
- Foderplaner udarbejdes i samarbejde med foderkonsulent, og det sikres, at der anvendes den for ejendommen bedste viden inden for svinefodring.
- Mindst en gang årligt gennemgås foderplaner for optimering
- Foderet indeholder fosfor- og råprotein inden for de vejledende normer.
- Foder er tilpasset dyrenes aldersgruppe (diegivende, drægtige, løbe, karantæne) for at opnå optimal fodertildeling, og man undgår unødigt overforbrug af næringsstoffer, fosfat eller hjælpestoffer

BAT-Energi

Energiteknologi på anlæg (BAT)

Ifølge referencedokumentet for bedste tilgængelige teknikker (BREF), der vedrører fjerkræ og svineproduktion, anvendes der BAT, når der er etableret (delvis) lavenergibelysning, (udskiftningen vil foregå efterhånden som elpærerne springer) eftersyn og rengøring af ventilatorer, temperaturstyring, der sikrer temperaturkontrol, og minimumsventilation i perioder, hvor der ikke er behov for ret stor ventilation. På ejendommen er følgende tiltag iværksat:

- Ventilationssystemer er optimeret og dimensioneret og reguleret efter den aktuelle belægning.
- Der er udskiftet til lavenergi ventilation i hele anlægget.
- De enkelte staldafsnit udtørres efter vask, inden der indsættes nye grise.
- Opvarmning med oliefyr erstattes af luft til vand varmepumpe
- Der anvendes højtryksrensere ved vask af stalde. Høj renlighed giver bedre sundhed i stalden, og tørre stalde holder ammoniakemissionen fra stalden lav.
- Der sørges for jævnlig inspektion og rengøring af ventilationskanaler og ventilatorer.

Kommunens vurdering

Kommunen vurderer, at ansøger lever op til BAT.

4.4 Miljøkonsekvensrapport

Ansøgers konsulent har som en del af ansøgningsmaterialet indsendt en miljøkonsekvensrapport, som krævet i husdyrgodkendelsesbekendtgørelsens bilag 1 punkt A, B, C (kun for IE), E og F.

Roskilde Kommune har inddraget ansøgningen og miljøkonsekvensrapporten i sagsbehandlingen, og har inddraget relevante oplysninger, der er fremkommet via høringerne i forbindelse med forannoncering af ansøgningen og i forbindelse med udkastet. Roskilde Kommune har på denne baggrund undersøgt projektets indvirkning på miljøet. Den begrundede konklusion med de relevante vilkår er indarbejdet i denne godkendelse.

Ansøgers miljøkonsekvensrapport kan ses i bilag 4.

4.5 Samlet vurdering

Roskilde Kommune vurderer, at der kan meddeles miljøgodkendelse til det ansøgte da:

- Der er truffet de nødvendige foranstaltninger til at forebygge og begrænse forureningen ved anvendelse af den bedste tilgængelige teknik,
- Husdyrbruget i øvrigt kan drives på stedet uden at påvirke omgivelserne på en måde, som er uforenelig med hensynet til omgivelserne, samt

- Driften af husdyrbruget ikke medfører væsentlige virkninger på miljøet.

Bilag 1: Situationsplan

Situationsplan Åbakkevej 2, 4130 Viby Sj.



- 1 Drægtighedsstald
- 2 Farestald
- 3 Kontrol
- 4 Farestald
- 5 Poltestald
- 6 Karantænestald
- 7 Løbestald
- 8 Smågrise
- 9 Foderlade
- 10 Maskinhal/halm
- 11 Olie tank
- 12 Affald
- 13 Døde dyr/Kølebrønd
- 14 Vandboring
- 15 Transformer
- 16 Fodersilo
- 17 Gyllepumpe
- 18 Kontor indgang
- 19 teknikum



Bilag 2: Beredskabsplan

Beredskabsplan, Ørstedgård svineproduktion, Åbakkevej 2, 4130 Viby Sj.

Opdateret august 2020

vkst

Telefonliste	Brand – instruks	Gylle – overløb	Kemikalie og oliespild
<p>Brandvæsen 112 Ambulance 112 Miljømyndighed 112</p> <p>Lægevagt 70 15 07 00</p> <p>Falck 70 10 20 30</p> <p>Direktør René Klink 52 26 69 55 Driftleder Viktor 91 99 54 29</p> <p>Dyrlæge Per Bak 40 37 58 60 98 51 29 88</p> <p>Elektriker: 57 64 00 53</p> <p>Skovbo kloak service: 56 82 09 15</p> <p>CMC maskinstation: 59 26 12 12</p> <p>VVS: Gyrstinge VVS 78 76 63 94</p> <p>Forsikring: Alm Brand 35 47 35 00</p> <p>Bestyrelsesformand Kristian Kristensen 29 20 57 01</p> <p>El: SEAS NVE 70 29 29 29</p> <p>VKST 57 86 50 00</p>	<p>Ring 112 og oplys:</p> <ul style="list-style-type: none"> • Navn, adresse og det tif., du ringer fra • Hvad der er sket, og at det er en gårdbrand • Er der tilskadekomne – hvor mange? • Er dyrene kommet ud? – art og antal, der er fanget. <p>Ring til</p> <p>Direktør René Klink 52 26 69 55 Driftleder Viktor 91 99 54 29</p> <p>Start rednings- og slukningsarbejde, hvis det er forsvarligt:</p> <ul style="list-style-type: none"> • Evakuer dyr. • fjern trykflasker, olie, kemikalier og gødning. <p>Hvis det ikke er muligt at slukke branden, så luk døre og vinduer.</p> <p>Tag imod brandvæsenet og vis dem kortene.</p> <p>Oplys om:</p> <ul style="list-style-type: none"> - Adgangsveje. - Hvor det brænder og omfang - Tilskadekomne og dyr, der ikke er i sikkerhed. 	<p>Ring 112 ved større overløb af gylle eller ved brud på gylletank og oplys:</p> <ul style="list-style-type: none"> - Navn, adr. og det tif.nr., du ringer fra - Hvad der er sket og hvor meget, der er løbet ud - Er der risiko for forurening af vandløb eller vandboring? <p>Ved mindre spild ring kun til miljømyndighederne.</p> <p>Ring til</p> <p>Direktør René Klink 52 26 69 55 Driftleder Viktor 91 99 54 29</p> <p>Forsøg opdæmning for at undgå at gyllen løber ned i vandløb eller afløb.</p> <p>Opdæmningen kan ske med jord og/eller halm.</p> <p>Er gyllen løbet til dræn, så laves opdæmning af vandløbet med jord og/eller halm.</p> <p>Modtag miljømyndighed evt. brandvæsen og orienter om sted, omfang m.v.</p>	<p>Ring 112 ved større overløb af kemikalier og olie og oplys:</p> <ul style="list-style-type: none"> - Navn, adresse og det tif.nr., du ringer fra. - Hvad der er sket, og hvor meget der er løbet ud. - Er der risiko for forurening af vandløb eller vandboring? <p>Ved mindre spild ring kun til miljømyndighederne.</p> <p>Ring til</p> <p>Direktør René Klink 52 26 69 55 Driftleder Viktor 91 99 54 29</p> <p>Forsøg opdæmning for at undgå at kemikalier/olie løber ned i vandløb eller afløb.</p> <p>Opdæmningen kan ske med jord og/eller halm.</p> <p>Er kemikalier/olie løbet til dræn, så laves opdæmning af vandløbet med jord og/eller halm.</p> <p>Modtag miljømyndighed evt. brandvæsen og orienter om sted, omfang m.v.</p>

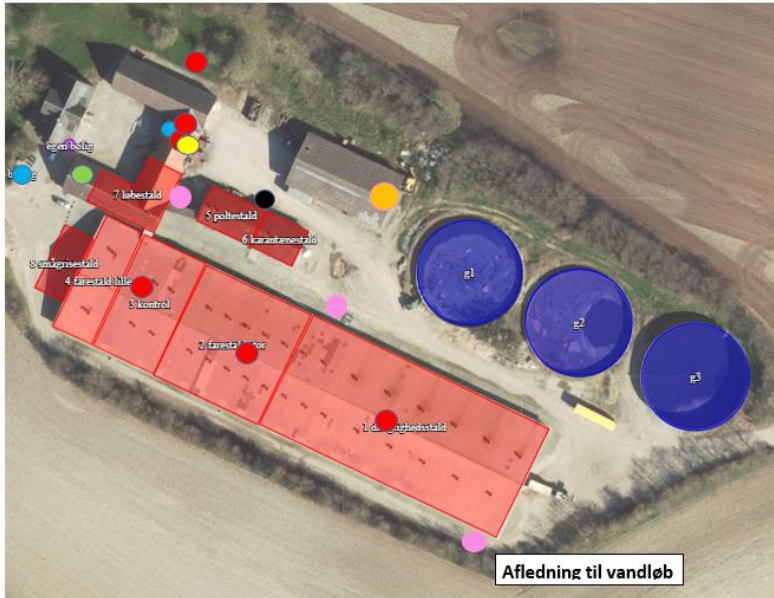
Beredskabsplan, Ørstedgård svineproduktion, Åbakkevej 2, 4130 Viby Sj.

Opdateret august 2020

vkst

Personskade	Stophaner og hovedafbrydere	Strømsvigt	
<p>Ring 112 ved alvorlig skade og oplys:</p> <ul style="list-style-type: none"> - Navn, adresse og det tlf.nr., du ringer fra - Hvad er der sket og hvordan er personens tilstand? - Adgangsveje. <p>Yd førstehjælp, hvis det er muligt.</p> <p>Førstehjælpsudstyr er placeret i indgangsrummet</p> <p>Kontakt lægevagten ved lettere skade.</p> <p>Ring til Direktør René Klink 52 26 69 55 Driftleder Viktor 91 99 54 29</p>	<p>Elektricitet: Hovedafbryder er placeret i <u>teknikrum</u>, se kortet</p> <p>Vand: Hovedhanen er placeret i <u>teknikrum</u>, se kortet.</p> <p>Ring til Direktør René Klink 52 26 69 55 Driftleder Viktor 91 99 54 29</p>	<p>Vurdér om nogle dyr vil lide pga. varme</p> <p>Kontroller at der ikke sker forurening som følge af manglende strøm til pumper og lign.</p> <p>Ved strømsvigt på over 2 timer, ring til el-leverandøren og hør om varigheden af udfaldet</p>	

Beredskabsplan: Åbakkevej 2, 4130 Viby Sj.



- Brandslukningsmateriel
- Hovedtavle, elafbryder
- Førstehjælpsudstyr
- Hovedvandhane/stophane
- Dieseltank
- Halmoplæg
- Afløb

Telefonliste	
Brandvæsen	112
Ambulance	112
Miljømyndighed	112
Lægevagt	70 15 07 00
Falck	70 10 20 30
Direktør René Klink	52 26 69 55
Driftleder Viktor	91 99 54 29
Dyrlæge Per Bak	40 37 58 60
	98 51 29 88
Elektriker:	57 64 00 53
Skovbo kloak service:	56 82 09 15
CMC maskinstation:	59 26 12 12
VVS: Gyrdstige VVS	78 76 63 94
Forsikring: Alm Brand	35 47 35 00
Bestyrelsesformand Kristian Kristensen	29 20 57 01
El:	
SEAS NVE	70 29 29 29
VKST	57 86 50 00

Bilag 3: Opgørelse af produktionsareal

Opmåling produktionsareal, Ørstedgård, Åbakkevej 2, 4130 Viby Sj.

			stier	antal	brutto	netto	
1	Drægtighedsstald	søer	løse, delvis spaltegulv, fuld gyllekumme	10,4 x 16,0	12	1996,7	1997
2	stor fare	søer	fuldsp.	1,6 x 2,5	120	480	1146
			fuldsp.	1,6 x 2,6	160	665,6	
3	kontrol	søer	boks, delvis fast	0,64 x 2,3	440,1	440	440
		søer træning	løse delvis fast	16 x 7,9		126,4	126
		smågrise	løse fuldsp.	2,2 x 2,3	2	10,12	10
4	lille fare	smågrise	løse fuldsp.	2,55 x 2,3	9	17,6	18
		søer	fuldsp.	1,60 x 2,60	80	332,8	333
5	poltestald	søgesvin, søer	delvis fast	8,5 x 16,6		141,1	141
6	karantænestald	søgesvin	delvis fast	8,5 x 12,5		106,3	106
7	løbestald	søer	fuldspalte	0,62 x 2,40	48	71,4	71
		søer	fuldspalte	0,67 x 2,4	11	17,7	18
		søer	delvis	0,62 x 2,40	24	35,7	36
		søer	delvis	0,67 x 2,4	11	17,7	18
		grner	delvis	7,8 x 2,6		20,3	20
8	smågrise	smågrise	fuldspalte	10 x 20		160	176
	i alt						4656



Skitse sostald Ørstedgård

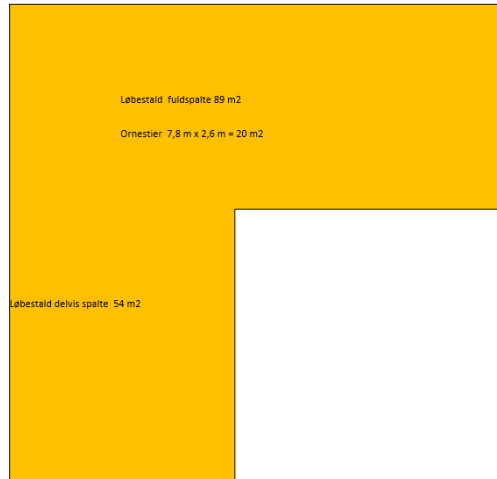


3



Skitse løbestald, Ørstedgård

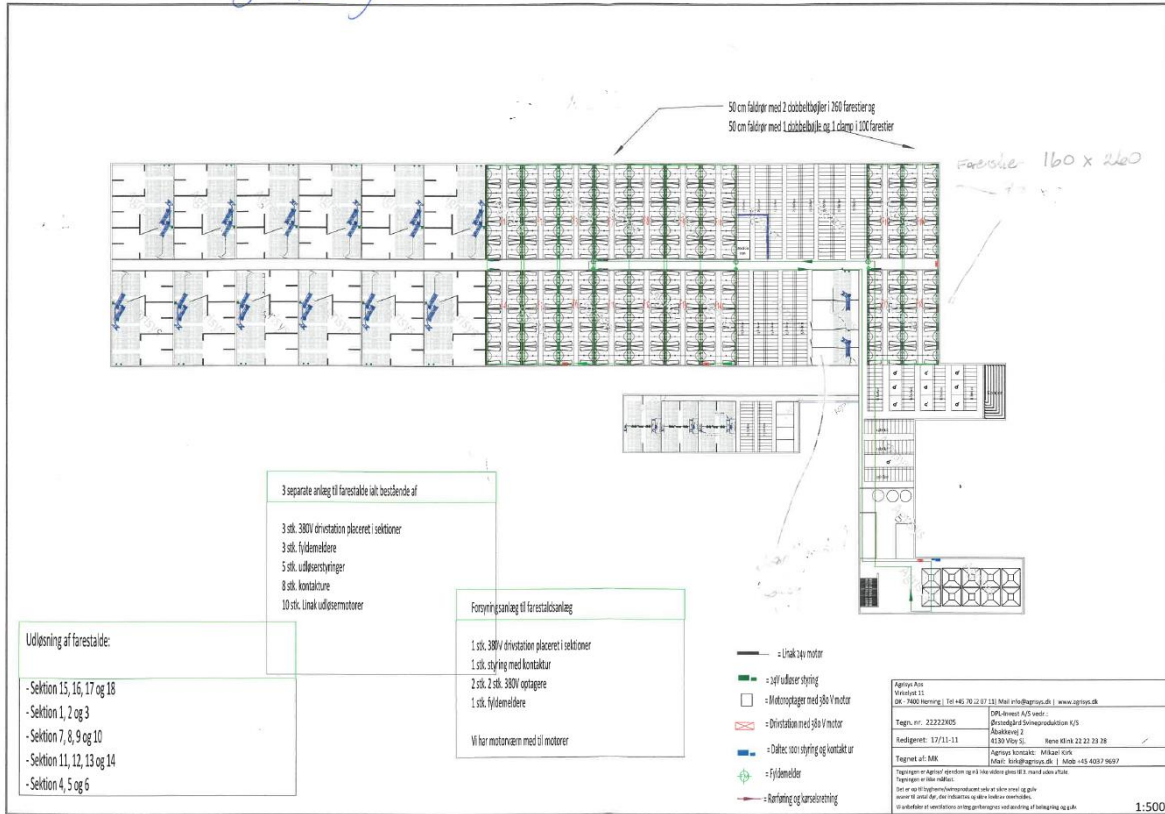
Stald 7. Løbestald, staldindretning Ørstedgård, Svineproduktion K/S, Åbakkevej 2, 4120 Viby Sj.



N



oversigt Ørstedgård



Bilag 4: Ansøgers miljøkonsekvensrapport

Miljøkonsekvensrapport til godkendelse efter husdyrgodkendelseslovens § 16a



Søer og polte i eksisterende stalde

Åbakkevej 2, 4130 Viby

Skema 220551 i Husdyrgodkendelse.dk

Datablad

Ansøger og ejer	<i>Ørstedgård svineproduktion KS</i>
Husdyrbrugets adresse	<i>Åbakkevej 2, 4130 Viby</i>
CVR-nummer	<i>16804347</i>
CHR-nummer	<i>10389</i>
Kommune	<i>Roskilde kommune</i>
Ejendomsnummer	<i>2650198290</i>
Matrikel-nr.	<i>11-a Ørsted By, Ørsted</i>
Andre husdyrbrug drevet af ansøger	<i>Smågrise flyttes ved 7 kg til lejet ejendom</i>
Biaktiviteter	<i>ingen</i>
Ansøgningskema	<i>220551</i>
Konsulent	<i>VKST I/S, CVR-nr.: 35448020 Miljøkonsulent cand. agro. Piiil Krogsgaard. Mailadresse <i>pk@vkst.dk</i>, mobil nr. 4040 5523 Adresse: Fulbyvej 15, 4180 Sorø</i>
Ansøgning indsendt	<i>Revideret 11. marts 2021</i>

Forord

Miljøkonsekvensrapport

På ejendommen Ørstedgård er der en eksisterende soproduktion med polte.

Det er ønsket at få godkendt produktionen efter den nye husdyrgodkendelsesbekendtgørelse.

Det er ønsket at have en større fleksibilitet i produktionen, så udnyttelse af produktionsanlægget ikke begrænses af et eksakt antal søer i de enkelte staldafsnit. I forbindelse med godkendelsen er det ønsket at opstille en klimacontainer til babygrise og samtidig med dette at overdække en gyllebeholder.

Den rapport beskriver de miljømæssige konsekvenser ved opretholdelse af husdyrbruget på ejendommen Ørstedgård.

Rapporten indeholder en beskrivelse og vurdering af den sandsynlige væsentlige indvirkning på miljøet, som det ansøgte vurderes at medføre. Rapporten danner grundlaget for kommunens afgørelse om miljøgodkendelse for ejendommen.

Datablad	2
Forord	3
1. Indledning	6
2. Ikke-teknisk resume	7
3. Husdyrbruget og det ansøgte	8
3.1 <i>Indretning og drift af anlægget</i>	8
3.2 <i>Bygningsmæssige ændringer og anlægsarbejde</i>	11
3.3 <i>Produktionsmæssig sammenhæng med andre husdyrbrug</i>	11
3.4 <i>Husdyrbruget og det ansøgte beliggenhed</i>	11
3.4.1 <i>Generelle afstandskrav</i>	12
3.5 <i>Ammoniakemission</i>	13
3.5.1 <i>Naturpunkter</i>	14
3.6 <i>Lugtemission</i>	18
3.6.1 <i>Kumulation til naboer</i>	20
3.7 Øvrige emissioner og gener	20
3.7.1 <i>Støj</i>	20
3.7.2 <i>Støv</i>	21
3.7.3 <i>Lys</i>	21
3.7.4 <i>Skadedyr</i>	21
3.7.5 <i>Transporter</i>	21
3.8 <i>Reststoffer, affald og naturressourcer</i>	23
3.8.1 <i>Døde dyr</i>	23
3.8.2 <i>Affald</i>	23
3.8.3 <i>Olie- og kemikalier</i>	23
3.8.4 <i>Energiforbrug</i>	23
3.9 <i>BAT-Ammoniakemission</i>	25
3.10 <i>Grænseoverskridende virkninger</i>	26
4. Projektets direkte og indirekte virkninger for miljø, natur og mennesker, og hvad der er gjort for at mindske virkningerne.	26
4.1 <i>Beliggenhed og bygningsændringer i forhold til landskab</i>	27
4.2 <i>Begrænsning af ammoniakemission</i>	27
4.3 <i>Afsætning af ammoniak til nærliggende natur</i>	27
4.4 <i>Lugtgener for omboende</i>	28

4.5	<i>Støjgener</i>	28
4.6	<i>Støvgener</i>	28
4.7	<i>Lyspåvirkninger</i>	28
4.8	<i>Skadedyr</i>	28
4.9	<i>Transporter</i>	29
4.10	<i>Energi</i>	29
4.11	<i>Vandforbrug og påvirkning af vandressourcen</i>	29
4.12	<i>Påvirkning af jordarealer og jordbund</i>	29
4.13	<i>Andet om befolkningen og menneskers sundhed</i>	30
4.14	<i>Egenkontrol</i>	30
4.15	<i>Alternative løsninger</i>	30
4.16	<i>Oplysninger om konsulenten</i>	30
5.	Oplysninger om IE-husdyrbruget.	31
5.1	<i>Ophør af IE-husdyrbruget</i>	31
5.2	<i>BAT: Råvarer, energi, vand og management</i>	31
5.2.1	<i>BAT-Energi</i>	31
5.2.2	<i>BAT-Vand</i>	32
5.2.3	<i>Management</i>	32
6.	Konklusion	32

1. Indledning

På ejendommen Ørstedgård er der sohold med polte.

Dyreholdet på Ørstedgård blev første gang godkendt i 1994 til en produktion af 1.650 årssøer samt en årlig produktion af 900 stk. polte. Dette var en godkendelse efter miljøbeskyttelseslovens § 33. Tilladelsen blev revurderet i 2010 og senest i april 2018.

Det er nu ønsket at få godkendt anlægget efter den nye ændring af husdyrgodkendelsesloven. Hermed bliver anlægget godkendt efter produktionsarealet til de enkelte dyregrupper og ikke antal stipladser og vægt af dyr.

Denne nye ansøgning tager udgangspunkt i det produktionsanlæg, der blev revurderet i 2018. Derudover ønskes der opsat en klimapavillion til de mindste smågrise og nogle sostier vil blive anvendt til smågrise. I forbindelse med opsætning af smågrisepavillionen, vil en gylletank blive overdækket.

En forudsætning for at få en ny miljøgodkendelse er, at anlægget overholder alle generelle krav, der er fastsat i husdyrgodkendelsesloven.

På baggrund af antallet af søer er det et IE-brug. Produktionen skal derfor godkendes efter lovens § 16a, hvilket også indebærer, at der skal udarbejdes en miljøkonsekvensrapport, hvor anlæggets direkte og indirekte virkning for miljø, natur og mennesker vurderet.

Denne rapport er opdelt i seks kapitler, der ses i indholdsfortegnelsen.

2. Ikke-teknisk resume

Nudrift og det ansøgte projekt

Den nuværende lovlige produktion på ejendommen Ørstedgård består af søer og polte.

Når der udarbejdes en godkendelse, skal der tages udgangspunkt i den drift, der var på anlægget for 8 år siden. Det er produktionen, der blev revurderet i 2018, er både nu-drift og 8-års drift.

Den nye godkendelse sker ud fra produktionsarealets størrelse, idet det er vist, at det ikke er antallet af dyr i stalden, der giver lugt og ammoniak, men størrelsen af det produktionsareal, som dyrene har adgang til.

I forhold til nudrift udvides produktionen med 176 m² klima-pavillion til smågrise samt overdækning af 1 gylletank.

Med den ønskede godkendelse bliver der godkendt et produktionsareal på 4.656 m² til søer, polte og smågrise.

Hvis der ikke opsættes en smågrise-pavillion, men driften af den eksisterende soproduktion fortsætter på det nuværende produktionsareal, vil ammoniakemissionen fra anlægget være mindre og BAT-kravet overholdes. Derfor er det ønsket at få en godkendelse, hvor overdækningen af gylletanken først skal ske, hvis der opsættes smågrise-pavillion.

Konsekvenser for omboende, natur og miljø

Lugt

Lovgivningens krav til maks. lugtpåvirkning af enkelt bolig, samlet bebyggelse og byer er overholdt. Anlægget ligger med god afstand til andre beboelser.

Landskab

Opførelse af en klima-pavillion sker i tilknytning til eksisterende bygninger. Da ejendommen ligger lavt i landskabet er bygningsmassen synlig fra de højereliggende beboelser i området og kommuneveje og beboelser. Der er tale om en meget begrænset bygningsudvidelse der udføres i tilknytning til eksisterende staldanlæg. Overdækningen af gylletanken vil være mere synlig, men bliver holdt i neutrale farver. Da anlægget ligger lavt i landskabet vil højden af overdækningen ikke syne så markant.

Påvirkning af natur Kategori 1-natur

De mest ammoniakfølsomme naturtyper hhv. kat 1 og kat 2 naturtyper ligger hhv. min. 4,5 km og 6,1 km fra anlægget. fra anlægget. Der er ingen merbelastning ved denne ansøgning og totalbelastningen er på 0,0 kg NH₃.

For øvrige lokaliteter viser beregningerne, at hverken natur eller bilag IV-arter beskyttet efter danske nationale regler eller efter EU-regler, vil modtage mere ammoniak end de grænser, der er sat herfor i lovgivningen.

Bedste tilgængelige teknik (BAT)

For husdyrbrug er der krav om at anvende den bedst tilgængelige teknik for at reducere ammoniakfordampningen. Fra dette husdyrbrug må der efter etablering af smågrise-pavillion højst udledes 8.619 kg ammoniak. Reelt vil der blive udledt 8.728 kg ammoniak, hvilket skyldes, at

smågrise-pavillionen udleder 109 kg ammoniak mere end BAT-kravet. Ved at overdække 1 gylletank reduceres ammoniakudledningen fra det samlede anlæg til 8.581 kg ammoniak, hvorved BAT-kravet overholdes.

3. Husdyrbruget og det ansøgte

I dette kapitel 3 redegøres der for, hvordan husdyrbrugets indretning og drift sker, og hvordan husdyrbrugets bygninger er placeret, sammenholdt med beliggenheden til omgivelserne. Der redegøres desuden for forhold om ammoniak- og lugtemissionen, herunder påvirkninger af natur og naboer.

3.1 Indretning og drift af anlægget

Ved den første godkendelse i 1994 blev anlægget godkendt til den nuværende kapacitet af søer og smågrise. Anlægget rummer et soanlæg med stald til faresøer, løbesøer og drægtige søer. Smågrisene bliver efter fravæning kørt til opfodning på anden ejendom. Der er desuden en karantænestald til polte og 3 gyllebeholdere.

Søer og polte fodres med færdigfoder, der udfodres som tørfoder. Der udfodres 2 blandinger til søerne og 1 blanding til poltene. Fremadrettet udfodres der også 1 blanding til smågrisene. Foderet leveres løs vægt i påslag i foderladen og blæses/snegles ud til fodersiloer i staldene.

Produktionsarealet er opgjort fra tegning af staldanlægget. Se bilag.



Figur 1. Staldanlæg Ørstedgård

Det ansøgte indeholder en godkendelse af et samlet produktionsareal på 4.533 m². Det er 176 m² mere end i nudrift og 8-års drift.

Oplysningerne fremgår af husdyrgodkendelse.dk og navngivningen i nedenstående referer til figur 1. **Fejl! Henvissningskilde ikke fundet.**

		Staldindretning	8-årsdrift	Nudrift	Ansøgt 2020
			m² produktions areal		
1.	Drægtighedsstald 1	Løse, fuldspalte under støbt gulv, strøet leje	1997	1997	1997
2.	Stor farestald	Bokse fuldspaltegulv	1.146	1.146	1.146
3.	Løbe/kontrolstald	Individuel, delvis spaltegulv.	440	440	440
		Stier, delvis spaltegulv	154	154	126
		Smågrise			28
4.	Lille farestald	Bokse fuldspaltegulv	333	333	333
5.	Poltestald, slagtesvin	Stier, delvis fast	141	141	
	Flex Søer/slagtesvin				141

6.	Karantænestald, slagtesvin	Stier, delvis fast	106	106	
	Flex Søer/slagtesvin				106
7.	Løbestald-søer	Individuel fuldspalte	89	89	89
	Orner	Individ. Opst.delvis spaltegulv	54	54	54
			20	20	20
8.	Smågrise-pavillion*	fuldspaltegulv			176
I alt			4480	4480	4656

Tabel 1. Dyretype, staldsystem, produktionsareal. * prod. areal sat til bygningsareal "worst case".

Gyllebeholder	Kapacitet (m ³)	Overfladeareal (m ²)	Ammoniakreducerende tiltag
Gyllebeholder G1	3.000	734	Overdækning 50%
Gyllebeholder G2	3.000	733	0
Gyllebeholder G3	4.500	742	0
I alt	10.500		

Tabel 2 Opbevaringslagre til husdyrgødning.

Kapacitetsberegning beregnes i regneark fra SEGES, udgave 03.10.2018. I nedenstående er regnet med 1.650 søer og 900 polte og 580 smågrise.

Grundoplysninger til beregning af normproduktion:

Normproduktion	Staldtype (søer: drægtighedsstald)	Antal	Antal smågrise pr. årssø	Indgang, kg	Afgang, kg		Normprod., ton/år
Årssøer drægtighedsstald	Løsg. delvis sp.	1.235	29,6	-	7,1		5.459
Årssøer farestald	Kassestier	1.650	29,6		7,1		2.805
Smågrise prod.	Toklimast., delvis spaltegulv	580	-	7,1	31		69
Slagtesvine prod.	Delvis spaltegulv	900	-	32	110		451
I alt							8.784

Normproduktion	Staldtype (søer: drægtighedsstald)	Antal	Antal smågrise pr. årssø	Indgang, kg	Afgang, kg		Normprod., ton/år
Årssøer drægtighedsstald	Indiv. delvis sp.	415	29,6	-	7,1		1.540
Årssøer farestald	Kassestier		29,6		7,1		0
Smågrise prod.	Toklimast., delvis spaltegulv		-	7,1	31		0
Slagtesvine prod.	Delvis spaltegulv		-	32	110		0
I alt							1.540

Faktisk tilledning til gyllebeholder	8.513		8.513	0
Faktisk tilledning til gyllebeholder	1.457		1.457	0
Kapacitet i mdr.	0,0		0,0	0,0

Tabel 3

I tallene er indregnet at søer og polte fodres med tørfoder. Der er en samlet gylleproduktion på 9.970 m³. Krav til opbevaringskapacitet 9. mdr. for hele produktionen er 7.477 m³. Der er hermed tilstrækkelig opbevaringskapacitet uden inddragelse af gyllekanaler og uden at indregne, at der med overdækning spares vand på gyllebeholderens overflade.

Der hører 142 ha til ejendommen Ejendommens arealer er bortforpagtet og drives sammen med en anden bedrift, der driver store arealer området. En del af gyllen kan derfor udbringes direkte eller transporteres kort med gyllevogn. Hvor afstanden er større, bliver den kørt væk med lastbil.

3.2 Bygningsmæssige ændringer og anlægsarbejde

I denne ansøgning ønskes desuden tilladelse til ny stald, som udgøres af en såkaldt "smågrisepavillion" på i alt 176 m², som opstilles i tilknytning til farestalden. Der opsættes 2 identiske pavillioner, der hver måler 4,4 m x 20 m Udvendigt mål bliver 8,8 m x 20 m. Der er fladt tag med en taghøjde på 3 m. Taget er beklædt med tagpap i grafitgrå, og væggene er i stålplader i lysegrå. Der er ikke vinduer i bygningen. Farvevalget er afstemt til staldbygningen, der er udført i grå søsten. Produktionsarealet er sat som værende lig med staldens areal, hermed regnes worst case på lugt og ammoniak.

Pavillionen skal anvendes til de mindste smågrise for at sikre en bedre start i et beskyttet miljø inden de flyttes til den egentlige smågrise-stald. Der er en forventning om at det kan reduceres smågrisedødeligheden.

Pavillionen er en færdig bygning, som placeres på punktfundamenter og er flytbar. Bunden er udført af kraftig coated glasfiberkar, der opsamler gyllen. Der er gyllestuds, der monteres til gyllekanaler i eksisterende bygninger.

Når smågrisepavillionen opsættes vil der blive etableret fast overdækning på gylletanken med overfladeareal på 708 m². Dette er en forudsætning for at overholde BAT-kravet. Overdækningen bliver etableret i grå pvc-dug. Ud fra beholderens radius bliver højden af teltet ca. 5,5-6 m fra overkant af gyllebeholder. Dvs. samlet ca. 8 m til top af teltet.

3.3 Produktionsmæssig sammenhæng med andre husdyrbrug

Ørstedgård KS er en selvstændig produktionsenhed under DanPiglet. DanPiglet driver 7 selvstændige produktionsenheder med søer. Smågrisene opfedes på andre lokaliteter. Smågrisene fra Ørstedgård opfedes på lejet ejendom. Smågrisene eksporteres ved 30 kg.

Alle enheder har selvstændige foderløsninger og gødningsopbevaringsanlæg. Der er derfor ikke samdrift med andre produktionsenheder.

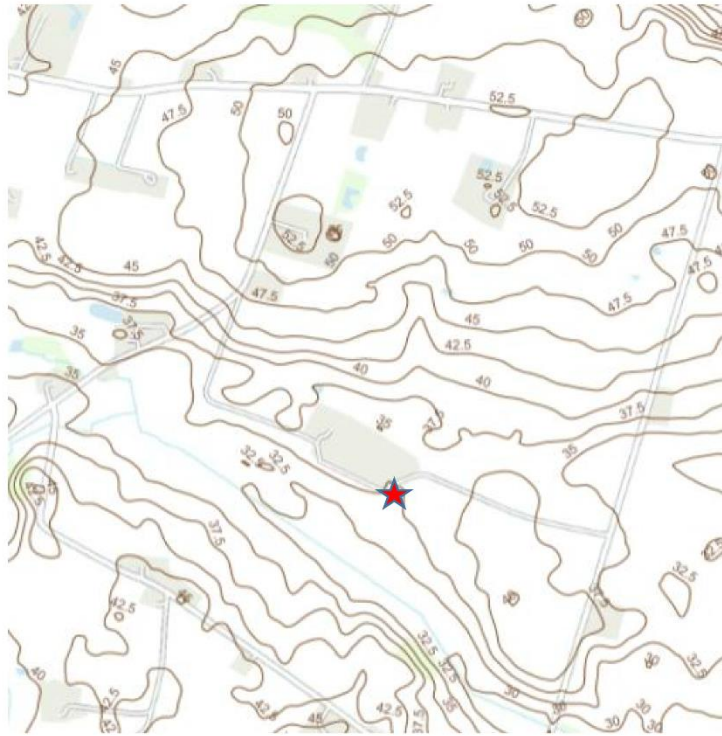
3.4 Husdyrbruget og det ansøgte beliggenhed

Ejendommen Ørstedgård består af en ældre 4-længet gård, foderlade, maskinlade og ældre karantænestald. Den store sostald er opført i 1994

Ejendommen ligger i landzone. Området er udpeget som værdifuldt landbrugsområde, område med værdifuldt kulturmiljø, potentiel økologisk forbindelse. Ejendommen ligger i område med særlige drikkevandsinteresser og indvindingsopland indenfor samme.

Der sker kun begrænset nybyggeri i tilknytning til bygningskomplekset. Udpegningerne har derfor ikke betydning for godkendelsen.

Nærmeste nabo ligger ca. 351 m nord for nybyggeriet. Denne ejendom har landbrugspligt. Nybyggeriet ligger med ca. 412 m til nærmeste nabo uden landbrugspligt (Ørsted Hestehave 3), der ligger sydvest for soanlægget. Der er desuden god afstand til samlet bebyggelse og byzone/sommerhusområde. Se yderligere i afsnit om lugt fra anlægget.



Ejendommen ligger lavt i landskabet, så ejendommen kan ses fra de omgivende højereliggende veje og beboelser.

3.4.1 Generelle afstandskrav

Bedriften overholder alle nedenstående generelle afstandskrav i husdyrlovens § 6 og 8. I forhold til eksisterende lovlige anlæg, har afstandskravene ingen betydning men har alene betydning for placering af den nye smågrisevillion.

	Lovkrav min.	Aktuel -ny
Ikke almen vandindvinding-egen	25 m	20 m
Almen vandforsyningsboring	50 m	>50 m
Beboelse på egen ejendom	15 m	20 m
Vandløb incl.rørlagt, Dræn, vandhul 100 m ² – <i>aktuelt dræn fra have til vandløb</i>	15 m	30 m
Offentlig vej – privat fællesvej	15 m	374 m
Naboskel	30 m	245 m

Nabobeboelse uden landbrugspligt (Ørsted Hestehave 3)	50 m	412 m
Nabobeboelse med landbrugspligt (Hønskevejen 16)	50	351
Samlet bebyggelse (1. hus Åbakkevej 12)	50 m	901 m
Nuværende eller fremtidig planlagt byzone eller sommerhusområde	50 m	1300 m
Levnedsmiddelvirksomhed	25 m	>25 m

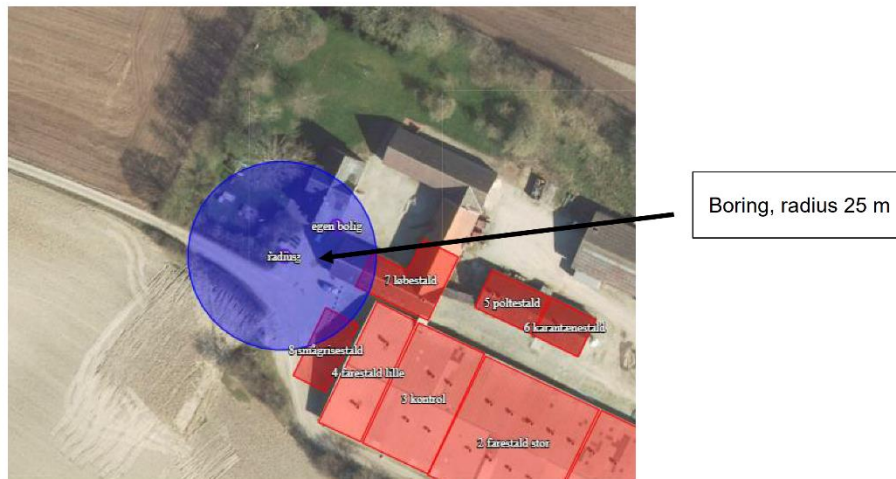
Tabel 4.

Ejendommen ligger ikke indenfor byggelinier eller fredninger.

Ansøgning om dispensation fra afstandskrav til ikke almen boring §8 i bekendtgørelse af lov om husdyrbrug og anvendelse af gødning m.v.

Da en del af den nye smågrise pavillion ligger mindre end 25 m fra egen boring, søges der om dispensation fra afstandskravet.

For at sikre boringen vil smågrise pavillionen være coated i i bunden og tilslutningsstudsene fra gyllerøret i pavillionen til gyllerørene i sostalden vil ligge udenfor 25 m zonen i forhold til boringen.



3.5 Ammoniakemission

Ammoniakfordampningen fra staldanlæg og lager udregnes i det digitale ansøgningsystem.

4.1 Samlet ammoniakemission fra husdyrbruget (stald og lager)

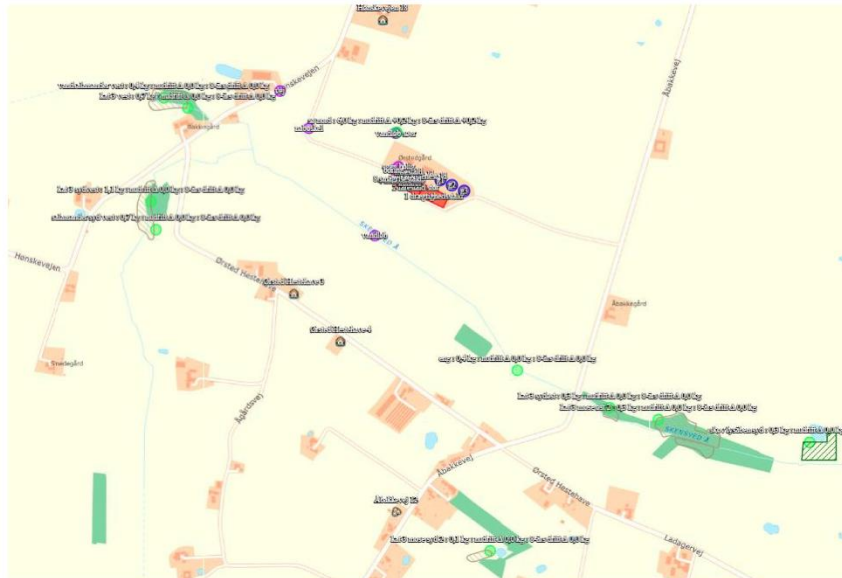
Driftstype:	Ammoniakemission fra staldafsnit (kg NH ₃ -N/år)	Ammoniakemission fra lagre (kg NH ₃ -N/år)	Ammoniakemission fra husdyrbruget (kg NH ₃ -N/år)
Ansøgt drift	7844,1	737,0	8581,1
Nudrift	7632,9	883,7	8516,6
8 års-drift	7655,3	883,7	8539,0

Ammoniakemissionen fra anlægget øges, fordi der opsættes nyt afsnit til smågrise.

3.5.1 Naturpunkter

Der er i husdyrgodkendelsesbekendtgørelsen fastsat grænser for, hvor meget husdyrbrug må påvirke omkringliggende natur med ammoniak. I husdyrgodkendelse.dk beregnes, hvor stor en del af husdyrbrugets ammoniakemission, der afsættes på omkringliggende ammoniakfølsom natur.

De ammoniakfølsomme naturområder opdeles i kategori 1-natur, kategori 2-natur og kategori 3-natur samt øvrig natur omfattet af naturbeskyttelseslovens § 3.



Husdyrbrugets afstand i forhold til nærmeste naturpunkter

Kategori-1 natur er ammoniakfølsom natur beliggende i internationale naturbeskyttelses-områder (Natura 2000 områder). Det er de ammoniakfølsomme Natura 2000-naturtyper, som indgår i udpegningsgrundlaget for Natura 2000-området og som Naturstyrelsen har kortlagt. Derudover er det heder og overdrev, der er § 3 beskyttede efter naturbeskyttelsesloven.

Nærmeste kat. 1 natur (beskyttet overdrev) ligger 4,5 km nord for ejendommen.

Jf. husdyrgodkendelsesbekendtgørelsen må totaldepositionen til kategori 1 natur ikke overstige følgende værdier:

- 0,2 kg NH₃-N/ha/år, hvis der er >1 andet husdyrbrug¹ i nærheden.

¹ Antallet af husdyrbrug i nærheden defineres i Husdyrgodkendelsesbekendtgørelsens § 26 stk. 2.

- 0,4 kg NH₃-N/ha/år, hvis der er 1 andet husdyrbrug i nærheden.
- 0,7 kg NH₃-N/ha/år, hvis der ikke er andre husdyrbrug i nærheden.

Den beregnede totaldeposition i nærmeste punkt af naturområdet er på 0,0 kg NH₃-N/ha/år.

Kumulation

Der er ikke andre husdyrbrug, der skal medregnes i kumulation i forhold til kat 1 naturområder.

Kategori 2 natur

Kategori-2 natur er nærmere bestemte ammoniakfølsomme naturtyper, der ligger uden for internationale natur-beskyttelsesområder. Det drejer sig om højmoser, lobeliesøer, heder der er større end 10 ha, og som er omfattet af naturbeskyttelseslovens § 3 samt overdrev der er større end 2,5 ha og som er omfattet af naturbeskyttelseslovens § 3.

Ammoniakdepositionen på udvalgte punkter beregnes i det digitale ansøgningsssystem. Der er foretaget en depositionsberregning i 6 naturpunkter hhv. kat 1, 2 og kat 3 natur incl. 1 potentielt ammoniakfølsom skov. Desuden er beregnet på 1 vandhull og 1 beskyttet eng, da områderne potentielt kan indeholde bilag IV arter.

Nærmeste kat. 2 natur (beskyttet overdrev) ligger ca. 6,7 km syd for anlægget.

Ifølge husdyrgodkendelsesbekendtgørelsen er den maksimale grænse for totaldepositionen til kategori 2 natur på 1,0 kg NH₃-N/ha/år.

Den beregnede totaldeposition til kategori 2 natur er på 0,0 kg NH₃-N/ha/år. Grænseværdien er dermed overholdt.

Kategori 3 natur

Kategori-3 natur er ammoniakfølsomme naturområder, der ikke er kategori-1 natur eller kategori-2 natur, og som er heder, moser, overdrev omfattet af naturbeskyttelseslovens § 3 samt ammoniakfølsom skov.

Der er registreret 6 naturområder (incl. 1 skov), der er kat 3 natur, indenfor en afstand af 1.300 m fra anlægget.

Der skal foretages en konkret vurdering af, om der skal stilles krav til den maksimale merdeposition af ammoniak fra husdyrbruget til kategori 3 natur, hvis merdepositionen er over 1 kg NH₃-N/ha/år.

Ingen af de 4 områder får en merdeposition fra anlægget.

Øvrig vejledende registreret § 3 beskyttet natur

Ud over natur defineret under kategori 1, 2 og 3 skal der foretages en vurdering af merdeposition på andre naturtyper, som er vejledende udpeget i henhold til naturbeskyttelseslovens § 3 (§ 3 natur).

Nærmeste § 3-natur består af en registreret sø nord for anlægget og en eng sydøst for anlægget. Engen får ingen merdeposition mens søen får en merdeposition på 0,1 kg NH₃.

Af tabellen nedenfor ses resultatet af de ammoniak-depositionsberregninger, der er gennemført i husdyrgodkendelse.dk. Beregningerne er baseret på eksakte afstande og ruheder bestemt for opland og natur.

Samlet resultat af ammoniakberegninger [?](#) [i](#)

Samlet emission: 8581,1 (kg NH ₃ -N/år)	Meremission (8 års-drift): 42,0 (kg NH ₃ -N/år)	Meremission (nudrift): 64,4 (kg NH ₃ -N/år)
---	---	---

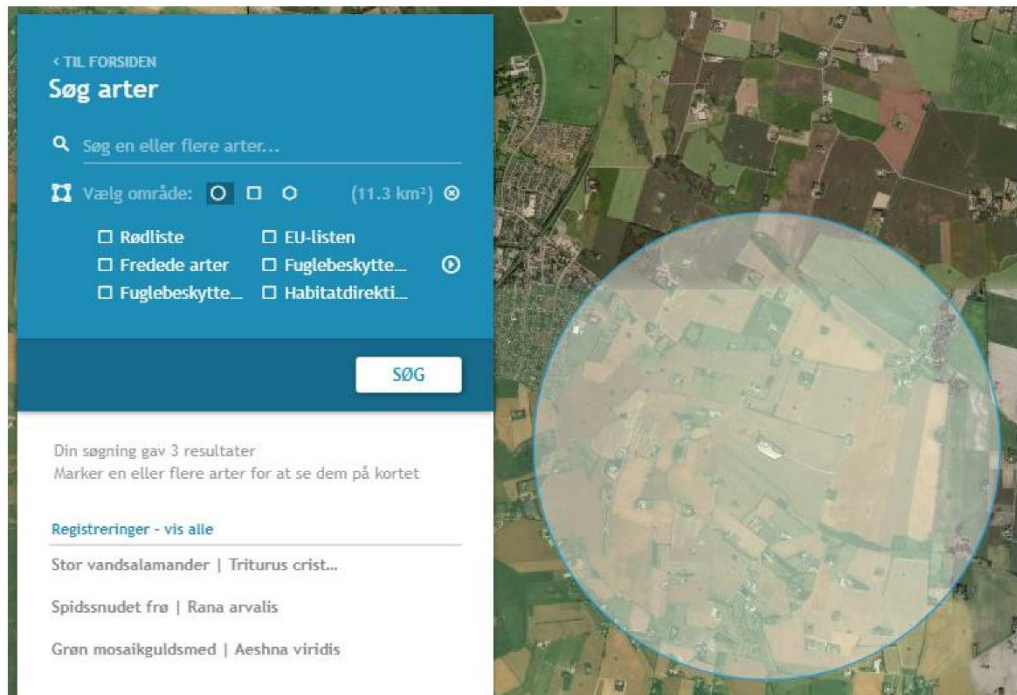
Oversigt af naturpunkter [?](#) [i](#)

Navn:	Kategori:	Opretter:	Kumulation:	Ruhed natur:	Minddeposition (kg N/ha/år):		Totaldeposition (kg N/ha/år):
					8-års drift	Nudrift:	
kat 3 syd	Kategori 3	Ansøger	0	Bn	0,0	0,0	0,1
kat 3 sydøst 2	Kategori 3	Ansøger	0	Bn	0,0	0,0	0,3
salamander vest 2	Kategori 3	Ansøger	0	Bn	0,0	0,0	0,2
salamander vest	Kategori 3	Ansøger	0	Bn	0,0	0,0	0,2
salamander syd	Kategori 3	Ansøger	0	Bn	0,0	0,0	0,1
salamander syd vest	Kategori 3	Ansøger	0	Bn	0,0	0,0	0,6
vandsalamander nordvest	Kategori 3	Ansøger	0	Bn	0,0	0,0	0,2
vandsalamander vest	Kategori 3	Ansøger	0	Bn	0,0	0,0	0,4
salamander nord	Kategori 3	Ansøger	0	Bn	0,0	0,0	0,7
skov lysåben syd	Kategori 3	Ansøger	0	S	0,0	0,0	0,3
sø nord	Kategori 3	Ansøger	0	Bn	0,1	0,1	5,9
kat 3 sydøst	Kategori 3	Ansøger	0	Mk	0,0	0,0	0,3
kat 3 sydvest	Kategori 3	Ansøger	0	S	0,0	0,0	1,0
kat 3 vest	Kategori 3	Ansøger	0	Mk	0,0	0,0	0,7
kat 2 syd	Kategori 2	Ansøger	0	S	0,0	0,0	0,0
kat 1 nord	Kategori 1	Ansøger	2	Bn	0,0	0,0	0,0
eng	Kategori 3	Ansøger	0	Bn	0,0	0,0	0,4

Resultat af beregninger af ammoniakdeposition i de afsatte naturpunkter incl. påvirkning af ilag IV arter - (fra husdyrgodkendelse.dk)

Bilag IV-arter

Der er foretaget en søgning i naturdata.dk indenfor en radius af ca. 2 km fra ejendommen (se nedenstående figur).



Vurdering vedr. natur og bilag IV-arter.

Projektet vurderes ikke at påvirke habitatområder, da afstanden til nærmeste habitatområde er ca. 6 km.

Grænseværdier vedr. deposition af ammoniak overholdes for alle tre kategorier af natur.

Ammoniakbidrag på de øvrige nærtliggende registrerede § 3-naturtyper vurderes ligeledes ikke at have en væsentlig negativ indvirkning, da der sker en merbelastning der ligger under det generelle afskæringskriterie.

Derfor vurderes projektet hverken i sig selv eller i sammenhæng med andre projekter at kunne påvirke kategori 1, 2 eller 3 natur negativt, eller have en væsentlig negativ indvirkning på øvrige nærtliggende § 3 natur.

Der forekommer bilag IV arter i en 2 km radius. Det er arter der er knyttet til vandhuller og fugtige arealer.

Der er foretaget en depositionsberregning til 7 lokaliteter, hvor der er registreret hhv. stor og lille vandsalamander. Ingen af lokaliteterne modtager mere end 1 kg ammoniak totalt ligesom der ikke er en merdeposition. Da der ikke fjernes levesteder for bilag IV-arter i forbindelse med det ansøgte, og projektet ikke giver anledning til øget påvirkning af naturområder med ammoniak, vurderes det, at projektet ikke vil have en negativ effekt på levesteder, yngle- og rasteområder for eventuelle bilag IV-arter.

3.6 Lugtmission

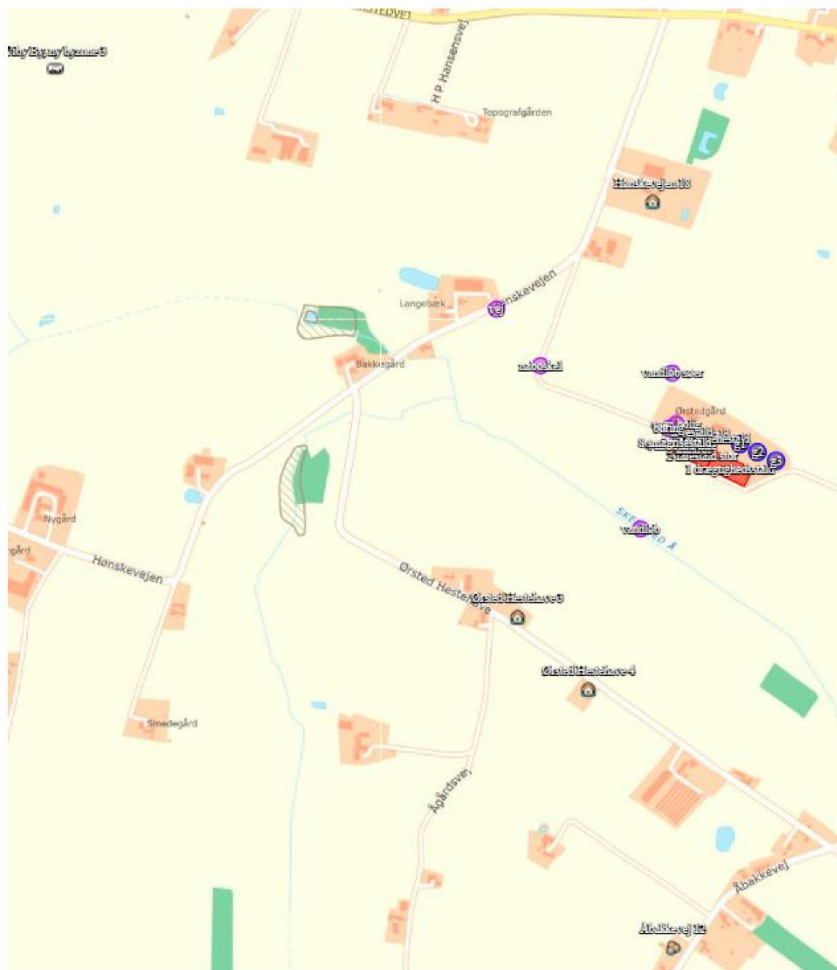
Der foretages en lugtberegning til byzone, samlet bebyggelse og enkelt bolig. De tre kategorier er defineret i husdyrgodkendelsesbekendtgørelsen:

Byzone Eksisterende og ifølge kommuneplanens rammedel fremtidig byzone eller sommerhusområde
Samlet bebyggelse Område i landzone, der i lokalplan er udlagt til boligformål, blandet bolig- og erhvervsformål eller til offentlige formål med henblik på beboelse, institutioner, rekreative formål og lign. eller Beboelsesbygninger i samlet bebyggelse i landzone. 1. hus i samlet bebyggelse, defineres som en beboelse, hvor der indenfor en radius af 200 m er mere end 6 (=7) andre beboelser uden landbrugspligt
Enkelt bolig Beboelsesbygninger på ejendomme uden landbrugspligt, i landzonen, der ikke ejes af den ansvarlige for driften af husdyrbruget

Den nærmeste naboejendom uden landbrugspligt er Ørsted Hestehave 3, der ligger i en afstand af ca. 477 m fra lugtcentrum af anlægget.

Første hus i samlet bebyggelse er Åbakkevej 12 i en afstand af ca. 891 m fra lugtcentrum af staldanlægget.

Byzone Viby ligger ca. 1.375 m fra lugtcentrum af anlægget.



Husdyrbrugets placering i forhold til naboer, samlet bebyggelse og by.

Samlet resultat af lugtberegning ? 1

Bebyggelse	Kumulation	Model	Ukorrigeret geneafstand (m)	Korrigeret geneafstand (m)	Vægtet gennemsnitsafstand (m)	Genekriterie overholdt
Hønskevejen 18	0	FMK	197,1	197,1	477,8	Ja
Ørsted Hestehave 3	0	FMK	197,1	197,1	454,5	Ja
Ørsted Hestehave 4	0	FMK	197,1	197,1	477,3	Ja
Åbakkevej 12	1	NY	458,7	454,1	891,1	Ja
Viby By, ny byzone 3	0	NY	634	634	1374,6	Ja

3.6.1 Kumulation til naboer

Hvis der er andre husdyrbrug, med en ammoniakemission på mere end 750 kg NH₃-N pr. år, nærmere end 300 m fra samme punkt i byzone, sommerhusområde, lokalplanlagt boligområde i landzone, samlet bebyggelse m.v., eller nærmere end 100 m fra samme punkt på en enkeltbolig skal geneafstanden forøges med hhv. 10 pct., hvis der er 1 og 20 pct., hvis der er 2 eller flere husdyrbrug.

Der er en minkproduktion indenfor 100 m fra Åbakkevej 12, derfor er der regnet med kumulation med 1 ejendom.

3.7 Øvrige emissioner og gener

Fra et husdyrbrug kan der være gener fra støj, støv, fluer/skadedyr, lys, transporter. Desuden kan energiforbruget til produktionen påvirke klimaet.

3.7 3.7.1 Støj

Type	Placering	Driftstid	Tiltag til begrænsning af støj
Ventilationsanlæg Eksisterende stalde	Undertryk	Hele døgnet	Vedligehold og rensning af ventilation

Stalde og dyr	I staldene	Ca. kl. 06.00-16.00 alle dage.		Lukket stald Rolig håndtering af dyr ved ind- og udlevering
Foderanlæg	Foderlade, færdigfoder	Kører hele døgnet		Lukket port lukkede stalde
Kørsel med maskiner	Lastbiler med gylle fra ejendommen	Almindeligvis i dagtimer. I højsæsonerne – hele døgnet.		Der køres primært med lastbiler
Transporter af foder og dyr etc.	Til og frakørsel	Primært i dagtimer		Større læs, færre transporter.

3.7.2 Støv

Problemer med støv kan hovedsageligt opstå ved håndtering af foder og halm.

Foder bliver læsset af i indendørs påslag i foderlade. Foder sendes i lukket rørsystem til staldanlæggene.

Al håndtering af foder sker således kun indendørs. Derudover lukkes porten til foderladen.

Halm håndteres indendørs i drægtighedsstalden

Der er således meget begrænset mulighed for støv fra håndtering af foder og halm.

Transport på veje kan støve, især i tørt vejr. Adgangsvejen til ejendommen ligger ikke tæt på naboer, og øvrig transport sker på asfalteret vej.

3.7.3 Lys

Der vil ved den normale daglige drift ikke være arbejdsprojektør på ejendommen. Der er opsat lys ved udleveringen. Der er normalt 16 timers belysning i staldene. Derudover er der vågeblus i drægtighedsstaldene (ved transponderne=fodringsanlæg) samt lys fra varmelamper i farestalden. Der er ikke vinduer i smågrise pavillonen.

3.7.4 Skadedyr

Gener fra fluer og andre skadedyr håndteres hovedsagelig gennem forebyggelse, hvor regelmæssig rengøring af stalde og opbevaringsanlæg til foder vil være med til at begrænse gener fra skadedyr.

Foder opbevares i tætte siloer, hvor det ikke er muligt for skadedyr at komme ind. Der sørges for at der ikke er uhygiejniske forhold omkring fodersiloerne der kan tiltrække skadedyr.

Der anvendes gift til bekæmpelse af staldfluer.

Bekæmpelse af rotter er udliciteret til firma Nomus. Der er opstillet rottekasser på ejendommen.

Døde dyr opbevares i kølebrønd frem til afhentning til destruktionsfirmaet.

3.7.5 Transporter

Næsten samtlige transporter til og fra Ørstedgård foregår ad Åbakkevej, der er en kommunevej. Hovedparten af transporterne sker med lastbil. Transport af smågrise sker med traktor, her benyttes Hønskevejen.



Figur 2

Antal transporter årligt	FØR/EFTER	Tidsrum
Gylletransport med lastbil 35 t	(285)244	Der pumpes ud til de nærliggende arealer, mens hovedparten transporteres væk med lastbil eller gyllevogn
Halm til grise	10	Hverdage 06-18
Foder transporter	104	Hverdage 06-18.
Indlevering af polte	7	Hverdage 06-18.
Udlevering af smågrise (traktor)	52	Hverdage 06-18.
Afhentning af slagtesøer	52	Hverdage 06-18.
Afhentning af døde dyr	104	Normalt i hverdage - Men kan forekomme hele døgnet.
Diesel etc.	2	
Antal årligt	(616) 575	
Gns pr dag	1,6	

Tabel 5

Der forventes ikke en stigning i antallet af transporter i forbindelse med denne godkendelse. Når gylletanken overdækkes vil der være færre transporter, da der ikke falder regnvand på beholderoverfladen, dette er ikke indregnet i opgørelsen.

Hovedparten af transporter vil foregå i koncentrerede perioder om foråret og om efteråret. Tidsrummet for udkørsel med husdyrgødning planlægges normalt at foregå i hverdagene.

De øvrige transporter er faste ugentlige faste transporter, der kører til og fra ejendommen.

Der er i gns. 1,6 transport pr. dag.

3.8 Reststoffer, affald og naturressourcer

3.8.1 Døde dyr

Døde dyr opbevares i kølebrønd før de afhentes til destruktion.

Døde dyr afhentes af DAKA og normalvis indenfor 24 timer efter anmeldelsen, hvis ikke det er op til en weekend eller helligdag. Afhentningstidspunktet vil normalvis være inden for en normal arbejdsdag. Der afhentes normalt 2 gang om ugen.

3.8.2 Affald

Affald fra produktionen består hovedsagelig af tomme sække (papir og plast, big-bag), papkasser fra leveringer af f.eks. sprayflasker og medicin. Affaldsprodukter fra svineproduktionen er tomme sprayflasker fra mærkning samt veterinært affald (kanyler, tomme medicinflasker).

Alt affald afhentes månedligt af vognmandsfirma HCS, der står for sortering af affald.

På HCS genbrugspladser bliver affaldet sorteret i overensstemmelse med affaldshierarkiet. HCS' genbrugspladser er ISO9001 og ISO14001 godkendt

Veterinært affald afsættes til kommunal affaldsordning.

Ikke brændbart affald så som lysstofrør, sprayflasker, batterier etc. sorteres og opbevares i foderlade til det afleveres til kommunalt genbrug.

Gammelt jern afsættes til genbrug.

3.8.3 Olie- og kemikalier

Der drives ikke markdrift fra bedriften og der er derfor ikke opbevaring af planteværnsmidler.

Der er i dag 3 dieseltanke på ejendommen. De 2 nedlægges, så man alene bibeholder en tank til traktordiesel.

Der benyttes traktor ved arbejder med flytning af diverse. Der anvendes desuden diesel til traktor til transport af smågrise.

Medicin til anvendelse i produktionen opbevares i medicinskab i lager samt i medicinrum i stald. Her opbevares også veterinært affald frem til aflevering.

3.8.4 Energiforbrug

Ressource	FØR kWh	EFTER
-----------	------------	-------

Normtal		
Elforbrug ventilation, lys, mandskabsrum	308.969	
Opvarmning	158.313	
I alt	467.282	
Oplyst		
Elforbrug (hele ejendom)	457.998	
Diesel (traktor)	3.000	3.000
Opvarmning olie	64.000	ingen
I alt	521.998	457.998

Ejendommens energi-forbrug går til ventilation og belysning og drift af foderanlæg og varme i stalde. I dag opvarmes stalde med varme fra oliefyr, men fremadrettet vil der blive brugt luft til vand varmepumpe, så der forventes betydelig færre driftsomkostninger. Der indkøbes færdigfoder, hvilket sparer omkostning til fodermølle og blanding.

Sammenligningen fra normtal til oplyste tal er vanskelige, idet der ikke kan tages højde for samtlige aktiviteter. Der på ejendommen taget initiativ til en væsentlig energibesparelse ved at erstatte olieopvarmning med varmepumpe.

Vandforbrug

Ejendommen forsynes med vand fra egen boring. Der er samtidig mulighed for vandforsyning fra Vibydal vandværk i tilfælde af midlertidig lukning for eget vand. Der foreligger ikke en opgørelse for vandforbrug fra egen boring.

NORMTAL*	NU m3	Ansøgt m3
Drikkevand*	8.483	8.550
Drikkevandsspild*	68	76
Vaskevand (stalde)*	584	595
Staldtoilet mv.	170	170
Vaskevand (maskiner)	100	100
Samlet vandforbrug normtal	9.404	9492

*(Håndbog i svinehold 2014)

Forbrug er beregnet ud fra normtal 1.650 søer, 900 slagtesvin og 580 smågrise.

Vandforbruget til vask af stalde begrænses ved iblødsætning af stalde. Der er drikkekopper over fodertrug, hvilket betyder at spildet minimeres.

3.9 BAT-Ammoniakemission

Ansøgning (220551) | BAT ?

Hierunder er der foretaget en beregning af den vejledende grænseværdi for ammoniaktab (emissionsgrænseværdien) pr. år opnåelig ved anvendelse af bedste tilgængelige teknik (BAT). Beregningerne er foretaget efter de retningslinjer og beregningsmetoder der fremgår af Miljøstyrelsens standardvilkår for BAT fra 2011, og afhænger af om en produktion er placeret i ny eller eksisterende stald. For eksisterende stalde vil gælde en fast værdi per dyr på en given gullytype. For nye stalde vil værdien afhænge af produktionens størrelse, således at BAT-kravet skærpes i takt med en voksende produktion.

Samlet BAT beregning ? 1			
	Stalde	Lagre	Total
Samlet BAT krav (kg NH ₃ -N /år)	7735	884	8619
Faktisk emission (kg NH ₃ -N /år)	7844	737	8581
Forskel (kg NH ₃ -N /år)	-	-	38
Vejledende BAT Overholdt?	-	-	Ja

Det samlede BAT-krav ved opsætning af smågrisecontaineren er i Husdyrgodkendelse.dk beregnet til 8.619 kg NH₃/år. Smågrisestalden har fuldspaltegulv, hvilket ikke overholder BAT-kravet til nybyggeri til smågrise. Der er derfor behov for at reducere emissionen, hvilket er gjort ved overdækning af 1 gylletank, hvorved ammoniakemissionen reduceres til 8.581 kg NH₃/år. BAT-kravet er således overholdt.

BAT-beregningen er baseret på følgende forudsætning om nye og eksisterende staldafsnit.

BAT krav opnåelig ved anvendelse af BAT for nye og eksisterende stalde ? 1				
Staldnavn	Navn på dyretype og staldsystem eller flexgruppe	Forudsætning for BAT-beregning	BAT krav ved ny stald (kg NH ₃ -N / (m ² · år))	BAT krav ved eksisterende stald (kg NH ₃ -N / (m ² · år)) ^C
1 drægtighedsstald	Søer, gølle og drægtige. Individuel opstaldning, fuldspaltegulv	Eksisterende staldafsnit	0,70 - 0,87 ^b	2,00
2 farestald stor	Søer, diegivende. Kassestier, fuldspaltegulv	Eksisterende staldafsnit	0,47 - 0,59 ^b	1,30
3 kontrol	Søer, gølle og drægtige. Individuel opstaldning, delvis spaltegulv	Eksisterende staldafsnit	0,70 - 0,87 ^b	1,30
3 kontrol	Søer, gølle og drægtige. Løsgående, delvis spaltegulv	Eksisterende staldafsnit	0,70 - 0,87 ^b	1,20
3 kontrol	Smågrise. Drænet gulv + spalter (50 %/ 50%)	Eksisterende staldafsnit	0,50 - 0,58 ^b	1,20
4 farestald lille	Søer, gølle og drægtige. Individuel opstaldning, fuldspaltegulv	Eksisterende staldafsnit	0,70 - 0,87 ^b	2,00
5 poltestald	Søer og Slagtesvin; 25-49 % fast gulv ^a	Eksisterende staldafsnit	1,02 - 1,27 ^b	1,90
6 karantænestald	Søer og Slagtesvin; 25-49 % fast gulv ^a	Eksisterende staldafsnit	1,02 - 1,27 ^b	1,90
7 løbestald	Søer, gølle og drægtige. Individuel opstaldning, fuldspaltegulv	Eksisterende staldafsnit	0,70 - 0,87 ^b	2,00
7 løbestald	Avlsorner og ungørner på ornestationer.	Eksisterende staldafsnit	0,44	0,44
7 løbestald	Søer, gølle og drægtige. Individuel opstaldning, delvis spaltegulv	Eksisterende staldafsnit	0,70 - 0,87 ^b	1,30
8 smågrisestald	Smågrise. Drænet gulv + spalter (50 %/ 50%)	Nyt (inkl. renoveret) staldafsnit	0,58	1,20

Figur 3 Forudsætning for BAT-beregning.

Teknologi i smågrisepavillion:

Gyllekøling er ikke være en mulighed, fordi gyllen i smågrisestalden ikke står en dyb gyllekumme, hvor køleelementer kan etableres. Gylleforsuring er heller ikke en mulighed, da gyllen reelt leveres i

en "bakke" og udsluses til sostalden. Klimacontaineren er heller ikke udformet, så det er praktisk muligt at tilslutte luftrensning.

Andre muligheder for at overholde BAT-kravet kunne være at etablere ammoniakreducerende tiltag i det eksisterende anlæg. Mulighederne i staldene kunne være luftrensning, gyllekøling og gylleforsuring.

Gyllekøling:

Gyllekøling kan reducere ammoniakfordampningen med op til 30%. Køling er dog vanskelig at etablere i eksisterende stalde, fordi gulvet skal rives op, og i den forbindelse kan der være behov for at reducere antallet af søer. Gyllekøling kræver investering af køleslanger og varmepumpe, og der vil være en årlige driftsomkostning på anlægget. En radikal ændring af hele staldanlægget for at etablere gyllekøling vil være en investering på estimeret ikke under 1mio.

Forsuring af gylle i stalde:

Forsuring af gyllen i staldene ville kunne reducere ammoniakfordampningen med op til 50 %, hvormed BAT-kravet ville være overholdt. Det er ikke muligt at lave forsuring i ældre stalde med gammel beton. Det kan også være vanskeligt at få den forsurede gylle rundt i systemet. Etablering af et forsurationsanlæg på ejendommen forventes at koste mere end 1.500.000 kr., dertil kommer driftsomkostningerne.

Luftrensning:

For at etablere luftrensning skal luften samles i et centralt afkast hvor renseren så opsættes -dette vil kræve at der etableres helt nye lofts konstruktioner i bygningerne. Så dette er ikke en mulighed. Alene investeringen i luftrenseren vil være på mindst 300.000 kr. Dertil kommer låneomkostninger og drift + vedligehold.

Løsning med overdækning

Samlet set vurderes det, at overdækning af 1 stk. gylletank kan imødekomme behovet for at overholde BAT på en for landbruget rimelig proportional måde.

3.10 Grænseoverskridende virkninger

Husdyrbruget ligger langt fra den danske grænse og en vurdering af indvirkning på miljøet i en anden stat finder ansøger ikke relevant.

4. Projektets direkte og indirekte virkninger for miljø, natur og mennesker, og hvad der er gjort for at mindske virkningerne.

I dette afsnit redegøres for projektets direkte og indirekte virkning for miljø, natur og mennesker, og hvilke foranstaltninger, der påtænkes truffet for at undgå, forebygge eller begrænse og om muligt neutralisere forventede væsentlige skadelige indvirkninger på miljøet.

4.1 Beliggenhed og bygningsændringer i forhold til landskab

Ejendommen med produktionsanlæg er placeret i landzone tilbagetrukket fra offentlige veje. Produktionens bygninger og gylletanke ligger lavt i landskabet, men der er mulighed for indblik til anlægget fra de højere beliggende beboelser og vejene mod vest og øst. Anlægget er afgrænset af beplantning mod nord og syd. Den nye pavillion er meget begrænset i størrelse set i forhold til den eksisterende bygningsmasse. Den placeres op ad den eksisterende stald og holdes i samme neutrale grå farve som stalden. Dermed bliver denne bygning ikke markant i landskabet. Overdækningen af gylletanken er en mere markant ændring, men da bygningskomplekset ligger lavt i landskabet, vil overdækningen være så iøjenfaldende på trods af højden.

Der er tale om godkendelse af produktion i eksisterende stalde med en mindre bygningsudvidelse og en overdækning. Det er vurderingen, at der ikke vil ske en markant påvirkning af omgivelserne.

4.2 Begrænsning af ammoniakemission

I lovgivningen er der faste krav til begrænsning af ammoniakemission, som sikrer at husdyrbrug vælger et staldsystem eller en teknologi blandt de bedste tilgængelige, for at begrænse ammoniakudledningen fra husdyrbruget.

I dette projekt sker der ikke ændringer i de eksisterende stalde, men der opstilles en smågrisepavillion, der er et færdigprodukt, der alene leveres med en gulvudformning, med drænet gulv med spalter. Stalden overholder ikke BAT-kravet og derfor vil der blive investeret i en overdækning af gylletanken, når bygningen opstilles.

Ammoniakemissionen reduceres ved at benytte fasefodring, som giver bedst mulig foderudnyttelse og reducerer ammoniakfordampningen fra staldene. Der sørges for renholdelse i staldene.

Ansøger står ikke selv for håndtering af gylle til udspreddning, men dette sker i overensstemmelse med husdyrgødningsbekendtgørelsen på tidspunkter, hvor planterne har bedst udnyttelse af den tilførte gødning. Udspreddningen sker med slæbeslanger så ammoniakfordampning reduceres mest muligt.

Det er vurderingen af anlæggets emission af ammoniak er reduceret med hvad der er proportionalt for at overholde BAT-kravet.

4.3 Afsætning af ammoniak til nærliggende natur

Der sker ikke en markant udvidelse eller ændring af produktionsanlægget, så der kommer en meget begrænset meremission fra produktionen.

Såvel kat. 1 natur som kat 2 natur ligger så langt fra anlægget, at totalbelastningen ligger på 0,0 kg NH₃.

For øvrige lokaliteter viser beregningerne, at hverken natur eller bilag IV-arter beskyttet efter danske nationale regler eller efter EU-regler, vil modtage mere ammoniak end de grænser, der er sat herfor i lovgivningen.

Det vurderes derfor, at projektet i kraft af sin begrænsede størrelse, og de tiltag der er foretaget for at begrænse ammoniakemissionen ikke vil påvirke hverken natur eller bilag IV-arter beskyttet efter danske nationale regler eller efter EU-regler.

4.4 Lugtgener for omboende

Lugten fra staldanlægget overholder lugtgenekriterierne til såvel enkeltbolig, samlet bebyggelse og byzone, idet anlægget ligger langt fra boliger.

Derudover sørges det for, at ejendommen holdes rengjort og ryddelig uden oplag af lugtfremkaldende stoffer.

Det er således vurderingen, at ansøger har foretaget de nødvendige tiltag for at imødegå lugtgener.

4.5 Støjgener

Da denne ansøgning primært drejer sig om at kunne udnytte staldanlægget optimalt og holde smågrisene lidt længere på ejendommen, sker der ikke en egentlig udvidelse af produktionen.

De væsentlige daglige støjkloder kommer fra transport. Støj fra anlægget så som ventilation og håndtering af grise vil kunne belaste den nærmeste nabo, Disse ligger imidlertid i stor afstand fra anlægget. Ventilationsanlægget vedligeholdes og efterses for at køre bedst og støj mindst.

Transporter fra ejendommen vil kunne påvirke beboelser langs hovedlandevejen, men der forventes ikke en stigning i antallet.

Det vurderes, at støj fra ejendommen ikke vil være til gene for naboerne.

4.6 Støvgener

Støv fra produktionen vil forekomme ved håndtering af foder, halm indendørs samt støv fra ventilationsluft og kørsel på veje, der afgiver støv. Der er imidlertid ca. 328 m til nærmeste nabo, så det forventes ikke, at naboen påvirkes af støv.

Det vurderes, at støv fra produktionen ikke vil påvirke naboerne. Støv i stalden er en problemstilling relateret til arbejdsmiljø.

4.7 Lyspåvirkninger

Der vil ved den normale daglige drift være lys i staldene fra 7 til 16. Der er ikke vinduer i smågriseavillationen, og derfor ikke lys herfra. Der er vågeblus i drægtighedsstaldene hele natten. Der er ikke arbejdsprojektør på ejendommen. Der er opsat lys ved udleveringen.

Da produktionsanlægget ligger lavt i landskabet vil der ikke være direkte lyspåvirkning, der kan være til væsentlig gene for omkringboende, idet der er langt til naboer.

4.8 Skadedyr

Skadedyr som fluer og rotter kan være til gene for naboer og i særlige tilfælde udgøre et sundhedsmæssigt problem. Der henvises til afsnit 3.7.3, hvor tiltag er nærmere beskrevet.

Såvel forebyggende initiativer som rengøring af stalde og foderanlæg samt rengøring af plads til døde dyr som direkte bekæmpelse af skadedyr vil være med til at reducere mulige gener. Aktuelt er rottebekæmpelse er udliciteret til firma der har opstillet og tilser rottekasser på ejendommen.

Det vurderes at der ikke vil være sundhedsmæssige problemer knyttet til driften af ejendommen.

4.9 Transporter

Den ønskede drift er reelt en fortsættelse af nudriften med en optimeret udnyttelse af staldanlægget. Klima-pavillonen skal sikre en bedre start for de smågrise, der ikke er helt klar til at komme til smågrisealden, men dette giver ikke øgede transporter.

Hovedparten af transporter til og fra Ørstedgård foregår ad Åbakkevej, der er en kommunevej. Hovedparten af transporterne sker med lastbil, dog sker transport af smågrise med traktor ad Hønskevejen..

Al transport søges optimeret. Hvor det er muligt pumpes gyllen ud til selvkørende slangeudlægger. Dette reducerer antallet af kørsler.

Der er tale om et eksisterende brug, hvor antallet af transporter ikke vil blive forøget. Samlet vurderes det, at transport til produktionen ikke vil medføre væsentlige gener.

4.10 Energi

Bedriftens energiforbrug søges holdt nede ved at anvende de mest energirigtige løsninger. Ses på beregningen af energiforbruget i afsnit 3.1 i forhold til det oplyste energiforbrug ligger ejendommen højt i forbrug. Ventilationsanlæggene holdes rene og der sørges for at ventilationen fungerer optimalt. Der er skiftet til lavenergiventilation i hele anlægget i 2012. Der benyttes timer til al belysning.

Da der anvendes færdigfoder, bruges der ikke energi til fodermølle.

Opvarmning af stalde er hidtil sket med oliefy. Der skiftes nu til luft/vand anlæg.

Det er vurderingen at der på anlægget sørges for at reducere anvendelse af energi.

4.11 Vandforbrug og påvirkning af vandressourcen

Vandforbruget er beregnet ud fra normal. I den aktuelle besætning reduceres vandforbruget ved iblødsætning af stalde før vask samt vask med varmt vand. Der er egen boring, så vandforbruget måles ikke, men der er stor opmærksomhed på at registrere spild ved dyrene.

Ejendommen ligger i område med særlige drikkevandsinteresser og det er indvindingsområde.

Da der er tale om fortsættelse af en eksisterende produktion og der ikke forventes øget vandforbrug vurderes projektet ikke at have betydning på overfladevand (søer og åer).

4.12 Påvirkning af jordarealer og jordbund

Da der ikke er smågrise på ejendommen, er der ikke problemstilling omkring anvendelse af medicinsk zink

Al husdyrgødning fra svineproduktionen er gylle. Gyllen udspreddes i overensstemmelse med reglerne i husdyrgødningsbekendtgørelsen.

Der vurderes ikke at være særlige forhold omkring arealer og jordbund der indikerer, at husdyrbruget udgør en risiko for påvirkning af disse.

4.13 Andet om befolkningen og menneskers sundhed

Ejendommen holdes ryddelig og rengjort for at hindre uhygiejniske forhold. Ejendommens ventilation efterses og renses for at hindre støv fra anlægget.

Besætningen efterlever alle gældende regler for veterinær status og sundhed og i tilfælde af sygdomsudbrud vil dette blive håndteret efter gældende forskrifter. Den daglige drift har ingen betydning for omkringboendes sundhed, men man vil i den daglige drift søge at minimere genepåvirkninger.

Drift af en svineproduktions har generelt ikke nogen betydning for menneskers sundhed.

4.14 Egenkontrol

Love og bekendtgørelser som regulerer aktiviteter på landbrugsejendomme, foreskriver en lang række krav i forhold til egenkontrol. Herunder er der bl.a. krav om logbog over flydelag på gyllebeholdere, beholderkontrol som skal fremsendes til kommunen, registrering af anvendelse af husdyrgødning og handelsgødning, samt sprøjtemidler. Egenkontrol som er fastsat ved lovgivning medtages ikke i dette afsnit, da den type egenkontrol til enhver tid skal følge lovgivningen. Forslag til egenkontrol:

- CHR skal være ajourført med besætningens til- og afgang af Der skal være modtagekontrol af foder i form af følge- og indlægssedler. Faktura gemmes i 5 år.
- Der skal være dokumentation for foderets sammensætning.
- Vejledning om god produktionspraksis – en branchekode skal være udfyldt og underskrevet.
- Der skal være dokumentation for alle udførte dyrlægebesøg. Besøgsrapporterne gemmes i 5 år.
- Ved anvendelse af medicin skal der føres behandlingsbog, og skriftlige anvisninger fra dyrlægen skal foreligge.
- Der skal kunne fremvises udfyldt egenkontrolprogram for dyrevelfærd (først gældende når bekendtgørelse er offentliggjort).
- Funktioner af mekanisk og automatisk udstyr, der har betydning for svinenes sundhed og velfærd, skal kontrolleres hver dag, og eventuelle fejl eller mangler skal snarest afhjælpes.
 - Der skal være dokumentation for, at døde dyr afhentes af godkendt destruktionsvirksomhed.
 - Ventilationsanlægget efterses hvert år. Ejer står selv for eftersyn af foderanlægget.

Det vurderes, at generelle krav til egenkontrollen og løbende service af produktionsapparatet samlet vil medvirke til at produktionen finder sted på en forsvarlig måde, så omgivelserne påvirkes mindst muligt.

4.15 Alternative løsninger

Ørstedgård KS er en selvstændig ejendom med et soproduktion. Der sker ikke nybyggeri til en egentlig produktionsudvidelse, men alene et byggeri der skal sikre bedre overlevelse af smågrise. Smågrisene får en bedre start, hvis de ikke skal flyttes for tidligt ud til smågriseanlægget.

Den ønskede produktion er en tilpasning for at forbedre smågriseoverlevelsen, samtidig med at ejendommens eksisterende produktionsreal kan udnyttes optimalt. Der er derfor ikke alternativer til den ønskede drift.

4.16 Oplysninger om konsulenten

Cand. Agro., Miljøkonsulent Piil Krogsgaard

pkkr@vkst.dk

tlf.: 40405523

Rådgivningsvirksomheden VKST, CVR: 35448020

Fulbyvej 15, 4180 Sorø, www.vkst.dk

5. Oplysninger om IE-husdyrbruget.

Husdyrbruget er et IE-brug, da der er mere end 750 sopladsler.

5.1 Ophør af IE-husdyrbruget

Hvis ejendommen imod al forventning inden for den nærmeste årrække skal nedlukkes, vil alle gyllebeholdere blive tømt, staldene vil blive rengjort og fodersiloer vil blive tømt og rengjort. Udtjent inventar og udstyr bortskaffes, foderanlæg tømmes og gylle udbringes på markareal. Oprydningen vil foregå i overensstemmelse med gældende lovgivning.

Såfremt besætningen bliver ramt af en sygdom der af veterinærmyndighederne kræver karantæne eller nødslagtning af dyrene, vil det foregå i overensstemmelse med gældende lovgivning på området.

5.2 BAT: Råvarer, energi, vand og management

BAT i forhold til ammoniakemission er beskrevet under punkt 3.9 og 4.2.

I forbindelse med effektivitetskontrol og optimering af produktionen bliver ejendommens foderforbrug nøje gennemgået, således at fodereffektiviteten optimeres, samtidig med at der tages hensyn til prisudvikling på foder. Som udgangspunkt bliver der anvendt foder med optimeret indhold af råprotein og fosfor.

- Der anvendes færdigfoder.
- Foderplaner udarbejdes i samarbejde med foderkonsulent, og det sikres, at der anvendes den for ejendommen bedste viden inden for svinefodring.
- Mindst en gang årligt gennemgås foderplaner for optimering
- Foderet indeholder fosfor- og råprotein inden for de vejledende normer.
- Foder er tilpasset dyrenes aldersgruppe (diegivende, drægtige, løbe, karantæne) for at opnå optimal fodertildeling, og man undgår unødigt overforbrug af næringsstoffer, fosfat eller hjælpestoffer

5.2.1 BAT-Energi

Energiteknologi på anlæg (BAT)

Ifølge referencedokumentet for bedste tilgængelige teknikker (BREF), der vedrører fjerkræ og svineproduktion, anvendes der BAT, når der er etableret (delvis) lavenergibelysning, (udskiftningen vil foregå efterhånden som elpærrerne springer) eftersyn og rengøring af ventilatorer, temperaturstyring, der sikrer temperaturkontrol, og minimumsventilation i perioder, hvor der ikke er behov for ret stor ventilation. På ejendommen er følgende tiltag iværksat:

- Ventilationssystemer er optimeret og dimensioneret og reguleret efter den aktuelle belægning.
- Der er udskiftet til lavenergi ventilation i hele anlægget.
- De enkelte staldafsnit udtørres efter vask, inden der indsættes nye grise.