

---

## Miljøgodkendelse til kvægproduktion på Bregninge Møllevej 10, 5970 Ærøskøbing



Godkendelsen omfatter:	Hele husdyrbruget
Adresse:	Bregninge Møllevej 10, 5970 Ærøskøbing
Godkendelsen er meddelt til:	Jens Hansen, Bregninge Møllevej 10, 5970 Ærøskøbing
Grundejer:	Jens Hansen, Bregninge Møllevej 10, 5970 Ærøskøbing
CVR/P:	13688478/1000607082
CHR nr.:	17004
Konsulent for ansøger:	Birthe Thordahl Christensen, Centrovic
Godkendelse udarbejdet af:	Karen Frænde Jensen, Svendborg Kommune
Journal nr.	17/16333

Jens Hansen  
Bregninge Møllevvej 10  
5970 Ærøskøbing

[nordpolen@mail.dk](mailto:nordpolen@mail.dk)



Svendborg  
Kommune

**Miljø, Erhverv og Teknik  
Byg, Natur og Miljø  
Natur og Miljø**  
Svendborgvej 135  
5762 Vester Skerninge

Tlf. 62 23 30 00

[Landbrug@svendborg.dk](mailto:Landbrug@svendborg.dk)  
[www.svendborg.dk](http://www.svendborg.dk)

Godkendelse efter husdyrgodkendelseslovens<sup>1</sup> kapitel 3.

Godkendelsen omfatter hele husdyrbruget med et dyrehold på i alt 332,6 dyreenheder.  
Godkendelsen er givet på de vilkår, der er angivet under "Afgørelse".

Dato: 15. marts 2018

Godkendt: .....  
Karen Frænde Jensen  
Agronom

Annonceret på Svendborg og Ærø Kommunes hjemmeside den 15. marts 2018

Klagefristen udløber den 12. april 2018

Søgsmålsfristen udløber den 15. september 2018 (6 mdr. efter annoncering af godkendelsen eller efter en klagenævnsafgørelse)

---

<sup>1</sup> Husdyrgodkendelsesloven, lov nr. 1572 af 20. december 2006, Lov om husdyrbrug og anvendelse af gødning m.v. jf. lbk. 256 af 21. marts 2017. Pga. overgangsbestemmelser er det dermed lbk. nr. 442 af 13. maj 2016).

## Resumé

Jens Hansen har søgt Svendborg Kommune om godkendelse til at udvide sin kvægproduktion. Udvidelsen vil indebære, at der kommer yderligere 6 køer og 40 kvier på ejendommen, samt at der sker en ændring i vægt på tyrekalvene.

Der er søgt om udvide kvægproduktionen fra 164 køer, 31 småkalve (0-5 mdr.), 83 tyrekalve (40-62 kg) og 134 kvier (5-27 mdr.) af stor race til 170 køer, 38 småkalve (0-5 mdr.), 83 tyrekalve (40-80 kg) og 174 kvier (5-27 mdr.) af stor race.

Husdyrbruget godkendes med denne godkendelse anden gang efter husdyrgodkendelsesloven.

Efter meddelelsen af denne godkendelse er dyreholdet sammensat som vist i tabellen:

Dyrehold Alle af stor race	Antal årsdyr	Alder (mdr./kg)	Dyreenheder
Køer	170	-	239
Småkalve	38	0-5 mdr.	9,9
Tyrekalve	83	40-80 kg	2,2
Kvier	174	5-27 mdr.	81,5
<b>Dyreenheder i alt</b>			<b>332,6</b>

Udvidelsen af dyreholdet sker i eksisterende stalde og der opføres ikke nyt byggeri.

Der bliver i godkendelsen vurderet på følgende:

- Lovens afstande til hhv. nabo, samlet bebyggelse og byzone er overholdt
- Der er opbevaringskapacitet af gylle til 9 måneder
- Ammoniakpåvirkningen af den omkringliggende natur ligger indenfor lovens rammer
- Der leves op til det generelle ammoniakreduktionskrav
- Lugtpåvirkningen fra bedriften ligger indenfor lovens rammer

Samlet er det Svendborg Kommunes vurdering, at udvidelsen af husdyrproduktionen på Bregninge Møllevej 10, 5970 Ærøskøbing, med de fastsatte krav i miljøgodkendelsen, kan opfylde husdyrlovens afskæringskriterier samt krav om anvendelse af Bedste Anvendelige Teknologi (BAT).

Det vurderes, at udvidelsen ikke medfører væsentlige virkninger på miljøet.

# Indholdsfortegnelse

<b>Resumé</b> .....	<b>3</b>
<b>Indledning</b> .....	<b>6</b>
<b>Svendborg Kommunes afgørelse</b> .....	<b>7</b>
<i>Lovgrundlag</i> .....	7
<i>Afgørelse med vilkår</i> .....	7
Husdyrhold og staldanlæg .....	8
Ensilage .....	9
Oplag af olie .....	9
Kemikalier .....	9
Gødningsopbevaring og -håndtering .....	9
Driftsforstyrrelser og uheld .....	9
Støj .....	9
Støv .....	10
Lys .....	10
Skadedyr .....	11
Spildevand .....	11
Affald .....	11
Ophør af drift .....	11
<i>Generelle forhold</i> .....	12
Ændringer og udvidelser .....	12
Underretningspligt .....	12
<i>Retsbeskyttelse</i> .....	12
<i>Klagevejledning</i> .....	12
<i>Søgsmål</i> .....	13
<b>Miljøteknisk redegørelse</b> .....	<b>14</b>
<i>Grundforhold</i> .....	14
Ansøger og ejerforhold .....	14
Husdyrbrugets beliggenhed og planmæssige forhold .....	14
Varetagelse af hensyn til landskab .....	16
Årsproduktion .....	16
Biaktiviteter .....	20
<i>Husdyrbrugets anlæg</i> .....	20
Drift af staldanlæg .....	20
Ventilation .....	20
Rengøring .....	20
Foder .....	21
Ensilage .....	21
Ressourceforbrug .....	22
Opbevaring og håndtering af olie, kemikalier og medicin .....	23
Gødningsproduktion, opbevaring og håndtering .....	25
Driftsforstyrrelser og uheld .....	27
<i>Forurening og gener fra husdyrbrugets anlæg</i> .....	28
Ammoniak .....	28
Påvirkning af naturområder .....	29
Påvirkning af arter med særligt strenge beskyttelseskrav (bilag IV-arter) .....	33
Lugt .....	34
Støj .....	36
Transport .....	40
Støv .....	42

Lys .....	42
Skadedyr .....	43
Spildevand.....	44
Affald .....	46
<i>Forurening og gener fra husdyrbrugets arealer .....</i>	<i>48</i>
Miljøvurdering af zink .....	48
<i>Egenkontrol.....</i>	<i>48</i>
0-alternativ .....	48
Ophør af drift .....	49
Konklusion.....	49
Beskrivelse af eventuelle høringssvar, og vurdering.....	50
<b>BILAG.....</b>	<b>51</b>
Bilag 1. Beregning af opbevaringskapacitet.....	52
Bilag 2. Forudsætninger og resultat af støjbelastning .....	53
Bilag 3. Kort med angivelse af lugtkonsekvensområde og ejere af ejendomme på tilstødende matrikler .....	57

# Indledning

Svendborg Kommune har via konsulent fra Centrovic den 29. juni 2017 modtaget ansøgning om udvidelse af husdyrproduktionen på Bregninge Møllevej 10, 5970 Ærøskøbing.

Husdyrbruget godkendes med denne godkendelse anden gang efter husdyrgodkendelsesloven.

Husdyrbruget har den 24. april 2009 fået en miljøgodkendelse efter § 11 i husdyrgodkendelsesloven. Jf. Wiki-vejledningen så gælder følgende:

## **Tidligere godkendelse af husdyrbruget efter husdyrgodkendelseslovens § 11 eller § 12**

Hvis et husdyrbrug har en tidligere godkendelse efter husdyrgodkendelseslovens § 11 eller § 12, skal udvidelser og ændringer omfattet af lovens § 11, stk. 3, eller § 12, stk. 3, godkendes ved et tillæg til denne godkendelse.

Ved en udvidelse, der medfører en overskridelse af grænserne for godkendelsespligt i lovens § 12, stk. 1, og som derfor er omfattet af lovens § 12, stk. 2, skal der derimod foretages en godkendelse af det samlede husdyrbruget, selvom der foreligger en tidligere godkendelse efter lovens § 11.

Da der ansøges om en udvidelse af husdyrbruget der medfører en overskridelse af grænserne for godkendelsespligt i lovens §12, stk. 1 skal der med baggrund i ovenstående fra Wiki-vejledningen, foretages en godkendelse af det samlede husdyrbrug, selvom der foreligger en tidligere godkendelse efter lovens § 11. Der laves derfor ikke et tillæg til §11 miljøgodkendelsen.

Ved et husdyrbrug forstås en ejendom, hvor der er et dyrehold på mere end 3 dyreenheder (DE), dyreholdet med tilhørende stalde og lign., gødnings- og ensilageopbevaringsanlæg samt øvrige faste konstruktioner.

Ansøger ejer foruden Bregninge Møllevej 10 også ejendommen Bregninge Møllevej 8, 5970 Ærøskøbing. Der er ingen dyr eller produktion på Bregninge Møllevej 8, derfor er der ikke samdrift og det er kun Bregninge Møllevej 10, der godkendes i denne miljøgodkendelse.

Denne godkendelse er opdelt i 2 dele.

Første del er Svendborg Kommunes afgørelse, som indeholder vilkårene for godkendelsen.

Anden del er en miljøteknisk redegørelse, som danner grundlag for de opstillede vilkår i godkendelsen.

Derudover er der vedhæftet en række bilag.

Endelig har der i denne sag været foretaget høring af naboer (ejere/beboere) i 13 naboejendomme.

Der er ikke indkommet nogen høringssvar.

# Svendborg Kommunes afgørelse

## Lovgrundlag

I følge af diverse ikrafttrædelsesbestemmelser i Husdyrgodkendelseslovens § 9, stk. 9<sup>2</sup> fremgår det, at sager om tilladelse eller godkendelse efter §§ 10-12 i lov om miljøgodkendelse m.v. af husdyrbrug, der ikke er færdigbehandlet i 1. instans den 1. august 2017, færdigbehandles efter de hidtil gældende regler, jf. dog stk. 10.

*Stk. 10. I verserende sager i 1. instans om tilladelse eller godkendelse efter §§ 10-12 i lov om miljøgodkendelse m.v. af husdyrbrug, der ikke er færdigbehandlet den 2. marts 2017, fastsætter kommunalbestyrelsen ikke vilkår, der vedrører husdyrbrugets udbringningsarealer.*

Ansøgningen er indsendt i juni 2017 og denne godkendelse behandles derfor de hidtil gældende regler og husdyrbrugets arealer behandles ikke i denne miljøgodkendelse.

Husdyrholdet er på i alt 332,6 dyreenheder og godkendes derfor efter § 12 i husdyrgodkendelsesloven<sup>3</sup>.

Som følge af Bekendtgørelse af lov om forpligtende kommunale samarbejder<sup>4</sup>, er det Svendborg Kommune, der administrerer husdyrgodkendelsesloven for husdyrbrug i Ærø Kommune.

Svendborg Kommune godkender og fører tilsyn med husdyrbrugets eksterne miljøforhold.

Svendborg Kommune skal i forbindelse med godkendelsen sikre, at ansøger har truffet de nødvendige foranstaltninger til at forebygge og begrænse forureningen vha. den bedst tilgængelige teknologi (BAT). Desuden skal det sikres, at husdyrbruget kan drives på stedet, så det er foreneligt med hensynet til omgivelserne.

Husdyrgodkendelsesbekendtgørelsen<sup>5</sup> fastsætter regler om tilladelse og godkendelse af husdyrbrug efter kap. 3 i husdyrgodkendelsesloven. Desuden sætter bekendtgørelsen regler for revurdering af godkendelser af husdyrbrug.

Husdyrgødningsbekendtgørelsen<sup>6</sup> fastsætter bl.a. regler om dyreenhedsberegningerne.

## Afgørelse med vilkår

Svendborg Kommune godkender hermed husdyrbruget på Bregninge Møllevej 10, 5970 Ærøskøbing, matrikel nr. 11a, Skovby By, Bregninge, i henhold til § 12 i Husdyrgodkendelsesloven.

Godkendelsen meddeles til ejeren af husdyrbruget pt. Jens Hansen, der dermed er ansvarlig for, at husdyrbruget placeres, indrettes og drives i overensstemmelse med denne godkendelse.

---

<sup>2</sup> Husdyrbrugloven, 1572 af 20/12/2006 jf. Lovbekendtgørelse nr. 256 af 21/03/2017

<sup>3</sup> Husdyrbrugloven, Lov 1572 af 20/12/2006

<sup>4</sup> Bekendtgørelse af lov om forpligtende kommunale samarbejder, LBK nr 614 af 06/05/2015

<sup>5</sup> Husdyrgodkendelsesbekendtgørelsen, bekendtgørelse om tilladelse og godkendelse m.v. af husdyrbrug, BEK nr 211 af 28/02/2017.

<sup>6</sup> Husdyrgødningsbekendtgørelsen, bekendtgørelse om erhvervsmæssigt dyrehold, husdyrgødning, ensilage m.v., BEK nr. 374 af 19/04/2017

Det afgøres samtidig, at godkendelsen af husdyrbruget ikke medfører en væsentlig virkning på miljøet.

Godkendelsen omfatter hele husdyrbruget. Denne godkendelse er meddelt efter den lovgivning, der var gældende indtil 31. juli 2017. Den bekendtgørelse om godkendelse og tilladelse m.v. af husdyrbrug, der trådte i kraft 1. august 2017 (bekendtgørelse nr. 916 af 23. juni 2017), ændrer udnyttelsesfristen for allerede meddelte godkendelser, der ikke er bortfaldet inden 1. august 2017. Ifølge bekendtgørelsens § 48, stk. 1, bortfalder disse godkendelser først, hvis de ikke er udnyttet inden seks år efter, at de er meddelt. En godkendelse anses for udnyttet, når byggeriet er afsluttet, eller (hvis der ikke bygges nyt) når det, der er truffet afgørelse om, faktisk er gennemført.

Hvis en godkendelse efter ibrugtagning ikke har været helt eller delvist udnyttet i 3 på hinanden efterfølgende år, bortfalder den del af godkendelsen, som ikke har været udnyttet de seneste 3 år. Udnyttelse anses her for at foreligge, når der har været en produktion svarende til mindst 25 pct. af det tilladte eller godkendte.

Godkendelsen gives på baggrund af de oplysninger som ansøger har sendt frem, den miljøtekniske redegørelse og på følgende vilkår:

## Husdyrhold og staldanlæg

1. Husdyrbruget skal være sammensat og staldindretningen udført på følgende måde:

Dyrehold Alle af stor race	Stald- type	Stald- afsnit	Alder (mdr./kg)	Antal mdr. på græs. Indenfor/ udenfor udbringnings- areal	Antal årsdyr	Dyre- enheder*
Køer	Dybstrøelse med lang ædeplads m. spalter (kanal/bagskyl/ringkanal)	1	-	2	170	239
Småkalve	Dybstrøelse	7	0-5 mdr.	1/0	38	9,9
Tyrekalve	Dybstrøelse	7	40-80 kg	-	83	2,2
Kvier	Dybstrøelse, kort ædeplads med fast gulv	5	5-27 mdr.	4/2	174	81,5
Dyre- enheder i alt						<b>332,6</b>

\* Nuværende mælkeydelse og nuværende dyreenhedsberegning

2. Den samlede husdyrproduktion må ikke være større end 332,6 DE beregnet efter omregningsfaktorene i afsnit H, bilag 1 i bekg. nr. 374 af 19. april 2017, bekendtgørelse om erhvervsmæssigt dyrehold, husdyrgødning, ensilage mv.

### Egenkontrol:

3. Der skal foreligge skriftlig dokumentation for sammensætning og størrelse af husdyrholdet ( - f.eks. via gødningsregnskab). Dokumentationen skal have en sådan form, at den tydeligt kan vise, at det fastsatte vilkår er overholdt - uanset driftsmæssig sammenhæng med andre produktionsanlæg. Dokumentationen skal kunne fremvises ved tilsyn, og skal opbevares for de seneste 5 år.



## Ensilage

4. Markstakke med ensilage og lign. skal placeres mindst 50 m fra nabobeboelse.

## Oplag af olie

5. Der, hvor olie opbevares og håndteres skal der findes opsugningsmateriale.
6. Spild af olie skal straks opsamles. Al opsamlet spild inkl. opsamlingsmaterialet skal opbevares og bortskaffes, som farligt affald.

### Egenkontrol:

7. Der hvor olie og lign. opbevares og håndteres skal belægningen mindst én gang årligt kontrolleres for tæthed. Eventuelle utætheder skal straks repareres. Eventuelle reparationer skal føres i journal. Journalen skal som minimum indeholde oplysninger for de seneste 5 år, og skal desuden kunne fremvises ved tilsyn.

## Kemikalier

8. Kemikalier, rester og tom emballage skal opbevares på et for kemikalierne tæt underlag, og uden mulighed for spild til afløb, jord, overfladevand og grundvand.

### Egenkontrol:

9. Belægningen hvor kemikalierne opbevares skal mindst én gang årligt kontrolleres for tæthed. Eventuelle reparationer skal føres i journal. Journalen skal indeholde oplysninger for de seneste 5 år, og skal desuden kunne fremvises ved tilsyn.

## Gødningsopbevaring og –håndtering

10. Andelen af dybstrøelse, der udsprede på marken direkte fra stalden skal være minimum 95 %.

### Egenkontrol:

11. Der skal føres en kalender, hvorpå tidspunkter for direkte udbringning af dybstrøelse er registreret.

## Driftsforstyrrelser og uheld

12. Beredskabsplanen og dennes placering skal være kendt af husdyrbrugets ansatte. Placeringen skal være let tilgængelig.
13. Beredskabsplanen skal revideres én gang årligt og skal på tilsynsmyndighedens forlangende kunne fremvises med angivelse af seneste tidspunkt for revision.

## Støj

14. Virksomhedens samlede bidrag til det ækvivalente, korrigerede støjniveau målt i dB(A) og målt i ethvert punkt ved nabobeboelser eller deres opholdsarealer må ikke overstige følgende værdier:

Mandag-fredag kl. 7.00-18.00 (8) Lørdag kl. 7.00-14.00 (7)	Mandag - fredag kl. 18.00-22.00 (1) Lørdag kl. 14.00-18.00 (4) Søn- og helligdag kl. 7.00-18.00 (8)	Alle dage kl. 22.00-7.00 (½)	Alle dage kl. 22.00-7.00 Maksimal værdi
55 dB(A)	45 dB(A)	40 dB(A)	55 dB(A)

Støjbidraget (bortset fra maksimalværdien) måles som det ækvivalente, konstante, korrigerede støjniveau i dB(A) (referencydtrykket 20 µPa). Tallene i parenteserne angiver referencetiden inden for den pågældende periode.

15. Hvis tilsynsmyndigheden anser det for nødvendigt skal det dokumenteres, at støjgrænserne i ovenstående vilkår overholdes. En sådan dokumentation kan højst kræves én gang årligt.

Dokumentationen skal foretages i form af målinger eller beregninger efter Miljøstyrelsens retningslinjer.

Målingerne/beregningerne skal udføres af en person eller et firma, der er opført på Miljøstyrelsens sidst reviderede liste over firmaer/personer, der er godkendt til at udføre Miljømåling - ekstern støj.

Målinger/beregninger skal udføres efter Miljøstyrelsens vejledninger om beregning og målinger af ekstern støj fra virksomheder (Vejledning nr. 5/1984 – Ekstern støj virksomheder, Vejledning nr. 6/1984 – Måling af ekstern støj fra virksomheder, Vejledning nr. 5/1993 – vejledning om beregning af ekstern støj fra virksomheder) og skal desuden være i overensstemmelse med Miljøstyrelsens gældende bekendtgørelse om kvalitetskrav til miljømålinger udført af akkrediterede laboratorier, certificerede personer.

Hvis det kan konstateres, at de fastsatte støjgrænser ikke kan overholdes, skal der senest 2 mdr. efter at resultatet foreligger sendes en redegørelse for, hvordan støjen kan reduceres, så de fastsatte støjgrænser kan overholdes.

Redegørelsen skal indeholde en tidsplan for gennemførelse af eventuelle støjdæmpende foranstaltninger, og et økonomisk overslag over de foreslåede ændringer.

## Støv

16. Driften må ikke give anledning til støvgener uden for ejendommens areal, som er væsentlige efter tilsynsmyndighedens vurdering.

## Lys

17. Driften må ikke give anledning til lysgener uden for ejendommens areal, som er væsentlige efter tilsynsmyndighedens vurdering.
18. Hvis der efter tilsynsmyndighedens vurdering opstår væsentlige lysgener, skal der foretages lysregulerende tiltag. Inden etablering skal tiltagene accepteres af tilsynsmyndigheden.

## **Skadedyr**

19. Der skal foretages en effektiv forebyggelse og bekæmpelse af fluer på ejendommen. Bekæmpelsen skal være i overensstemmelse med de nyeste retningslinjer fra Agro, Institut for Agroøkologi, Aarhus Universitet, tidligere Statens Skadedyrslaboratorium.
20. Hvor foder opbevares og håndteres skal der renholdes og vedligeholdes, så der ikke opstår risiko for tilhold af skadedyr.

## **Spildevand**

21. Al vask af maskiner og redskaber skal foregå på en plads med et for spildevandet vanskeligt gennemtrængeligt underlag, og med afledning af spildevandet til en opsamlingsbeholder.

### Egenkontrol:

22. Vaskepladsen skal mindst én gang årligt kontrolleres for tæthed. Eventuelle utætheder skal straks repareres. Eventuelle reparationer skal føres i journal. Journalen skal som minimum indeholde oplysninger for de seneste 5 år, og skal desuden kunne fremvises ved tilsyn.

## **Affald**

23. Affald skal opbevares sådan, at der ikke er risiko for spredning af affaldsfraktionerne på ejendommen og sådan, at der ikke kan ske forurening af jord, grundvand og overfladevand.

## **Ophør af drift**

24. Ved ophør af drift skal tilsynsmyndigheden orienteres skriftligt før ophøret indtræffer.
25. Der skal udarbejdes en samlet plan for de tiltag, der skal foretages ved ophør af driften, herunder fjernelse af husdyrgødning, affald, maskiner mv., inden en given frist. Foranstaltningerne skal drøftes med og accepteres af tilsynsmyndigheden.

## Generelle forhold

### Ændringer og udvidelser

Der må ikke ske ændringer eller udvidelser på husdyrbruget før dette er anmeldt til og eventuelt godkendt af Svendborg Kommune. Kommunen skal desuden hurtigst muligt orienteres om ændringer i ejerforhold.

### Underretningspligt

Den der er ansvarlig for forhold eller indretninger, som kan give anledning til væsentlig forurening eller fare herfor, har pligt til straks at underrette alarmcentralen på tlf: 112, såfremt driftsforstyrrelser eller uheld medfører væsentlig forurening eller indebærer fare herfor, jf. § 52 i Husdyrgodkendelsesloven.

### Retsbeskyttelse

Vilkårene i denne godkendelse er omfattet af 8 års retsbeskyttelse, jf. § 40 stk. 1 Husdyrgodkendelsesloven. Det betyder, at det som hovedregel ikke vil være muligt at stille nye krav til husdyrbruget inden for de første 8 år efter meddelelsen af godkendelsen, medmindre, der er lavet grundlæggende sagsbehandlingsfejl eller givet grundlæggende fejlagtige oplysninger, som nødvendiggør, at afgørelsen skal ændres.

Husdyrbrugets egenkontrol er dog undtaget for retsbeskyttelsen, og tilsynsmyndigheden kan revidere denne for at forbedre husdyrbrugets kontrol med egen forurening, eller for at opnå et mere hensigtsmæssigt tilsyn, jf. § 53 stk. 2 i Husdyrgodkendelsesloven.

Retsbeskyttelsesperioden regnes fra datoen for denne godkendelse. Påklages godkendelsen, regnes perioden fra den dato, hvor Miljøklagenævnet træffer afgørelse vedrørende klagen.

### Klagevejledning

Denne afgørelse kan påklages til Miljø- og Fødevareklagenævnet, jf. § 76 i Husdyrgodkendelsesloven.

Klagen skal indgå senest 4 uger efter offentliggørelsen af godkendelsen. Du kan finde godkendelsen på Svendborg Kommunes hjemmeside [www.svendborg.dk](http://www.svendborg.dk), og **klagefristen er dermed den 12. april 2018.**

En eventuel klage skal sendes via Klageportalen, som du finder på [www.borger.dk](http://www.borger.dk) og [www.virk.dk](http://www.virk.dk), eller via Miljø- og Fødevareklagenævnets hjemmeside [www.nmkn.dk](http://www.nmkn.dk). Du logger på Klageportalen med din NEM-ID. En klage er indgivet, når den er tilgængelig for Svendborg Kommune i Klageportalen. Du kan finde vejledning i brugen af Klageportalen på Miljø- og Fødevareklagenævnets hjemmeside.

Når du klager skal du som privatperson betale et gebyr på 900 kr., som du betaler med betalingskort i Klageportalen. Virksomheder og organisationer skal betale 1.800 kr.

Miljø- og Fødevareklagenævnet skal som udgangspunkt afvise en klage, der ikke er indsendt via Klageportalen. Hvis du ønsker at blive fritaget for at bruge klageportalen, skal du sende en begrundet anmodning til Svendborg Kommune, som videresender anmodningen til Miljø-

og Fødevareklagenævnet. Det er Miljø- og Fødevareklagenævnet, der træffer afgørelse om, hvorvidt din anmodning kan imødekommes.

Klage over denne afgørelse har ikke opsættende virkning medmindre Miljø- og Fødevareklagenævnet bestemmer andet. Klager over godkendelser, der indeholder vilkår efter Husdyrgodkendelseslovens § 27 stk. 1 eller stk. 2 har opsættende virkning, medmindre Miljø- og Fødevareklagenævnet bestemmer andet.

Følgende personer og organisationer er klageberettigede i den aktuelle sag jf. § 84 stk. 1 og 3, § 85 stk. 1,2,3,4, § 86 stk. 1 og 2, § 87 stk. 1 og 2 i Husdyrgodkendelsesloven:

- Jens Hansen, Bregninge Møllevvej 10, 5970 Ærøskøbing
- Diverse naboer indenfor lugtkonsekvensområde på 240 m og ejere af ejendomme på tilstødende matrikler (se kort i bilag 3)
- Dansk Ornitologisk Forening: [natur@dof.dk](mailto:natur@dof.dk)
- Danmarks Naturfredningsforening, [dn@dn.dk](mailto:dn@dn.dk)
- Danmarks Naturfredningsforening, Ærø, [aeroe@dn.dk](mailto:aeroe@dn.dk)
- Det Økologiske Råd [husdyr@ecocouncil.dk](mailto:husdyr@ecocouncil.dk)
- Friluftsrådet, v. Christian Jensen, [sydfyn@friluftsradet.dk](mailto:sydfyn@friluftsradet.dk)
- Danmarks Fiskeriforening: [mail@dkfisk.dk](mailto:mail@dkfisk.dk)
- Ferskvandsfiskeriforeningen: [nb@ferskvandsfiskeriforeningen.dk](mailto:nb@ferskvandsfiskeriforeningen.dk)

Kopi af denne afgørelse er sendt til alle ovenstående samt til ansøgers konsulent Centrovic samt Ærø Kommune. Lokalforeningen af Dansk Ornitologisk Forening ([aeroe@dof.dk](mailto:aeroe@dof.dk),) har ligeledes fået tilsendt en kopi af afgørelsen.

## Søgsmål

Ønskes godkendelsen prøvet ved domstolene efter § 90 i Husdyrgodkendelsesloven, skal sagen være anlagt senest 6 måneder efter at afgørelsen er meddelt.

Fristen for at anlægge søgsmål er d. 15. september 2018.

# Miljøteknisk redegørelse

Denne miljøredegørelse danner grundlag for de vilkår, der meddeles i godkendelsen. Udgangspunktet for redegørelsen er den indsendte ansøgning om godkendelse af husdyrbruget.

## Grundforhold

### Ansøger og ejerforhold

Godkendelsen meddeles til husdyrbruget på Bregninge Møllevej 10, 5970 Ærøskøbing. Ansøger og ejer pt. Jens, Hansen, Bregninge Møllevej 10, 5970 Ærøskøbing.

Jens Hansen er dermed ansvarlig for, at husdyrproduktionen placeres, indrettes og drives i overensstemmelse med denne godkendelse, samt at de ansatte på ejendommen er bekendt med godkendelsens vilkår.

### Husdyrbrugets beliggenhed og planmæssige forhold

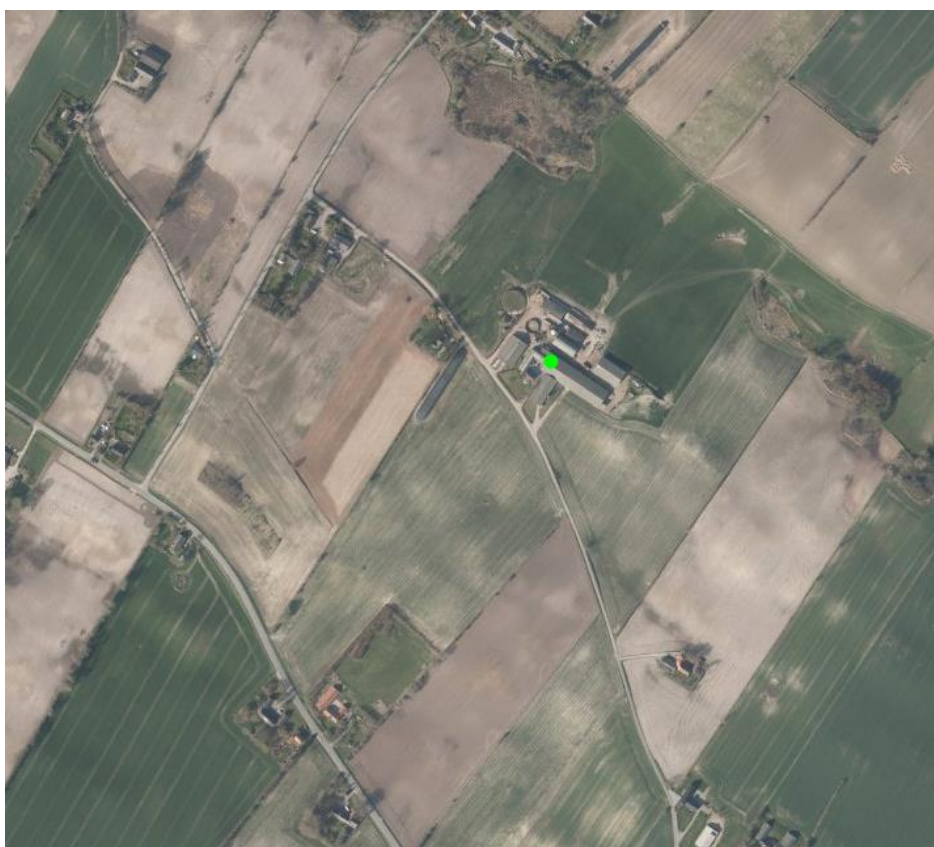
#### *Ansøgers oplysninger*

Ejendommen er placeret i landzone syd for Skovby.

Udvidelsen af dyreholdet sker i eksisterende stalde og der opføres ikke nyt byggeri.

Følgende matrikler er tilknyttet ejendommen, hvor matrikel 11a er primær matrikel:

Kom. ejerlav	Matrnr.
SKOVBY BY	3b
SKOVBY BY	3c
SKOVBY BY	4d
SKOVBY BY	8d
SKOVBY BY	10l
SKOVBY BY	11a
SKOVBY BY	13h
SKOVBY BY	15f
SKOVBY BY	18e
SKOVBY BY	18h
SKOVBY BY	19d
SKOVBY BY	20b
SKOVBY BY	40d
SKOVBY BY	110



Oversigtskort med placeringen af anlægget i forhold til naboer.

#### Afstandskrav i forhold til Husdyrlovens § 6 og § 20

Afstandsforhold fra nærmeste anlæg og til nærmeste nabo	Afstand (m)	Afstandskrav (m) § 6/§ 20
Byzone eller sommerhusområde*. (Byzone ved Søby)	Ca. 4 km	50/300
Samlet bebyggelse i landzone mv** (Skovbygade 1, 5985 Søby)	Ca. 370	50/300
Enkeltbolig (Rønnemosevej 2, 5985 Søby)	Ca. 260	50/ -

\* Eksisterende eller, ifølge kommuneplanens rammedel, fremtidigt byzone- eller sommerhusområde.

\*\* Samlet bebyggelse i landzone mv. eller område i landzone, der i en lokalplan er udlagt til boligformål, blandet bolig og erhverv eller til offentlige formål med henblik på beboelse, institutioner, rekreative formål og lign.

Nærmeste nabo er Rønnemosevej 2, 5985 Søby. Ejendommen er uden landbrugspligt. Der ligger nogle bygninger på den modsatte side af ejendommen Bregninge Møllevej 10. Disse bygninger, som ikke består af nogen beboelse, ligger på lejet grund, der tilhører Rønnemosevej 4, 5985 Søby og som er sammatrikuleret med denne. Da bygningerne ikke indeholder nogen beboelse indgår de ikke som en naboejendom.

Nærmeste bolig der indgår i samlet bebyggelse er Skovbygade 1. Nærmeste byzone er ved Søby.

Ansøger ejer foruden Bregninge Møllevej 10 også Bregninge Møllevej 8, 5970 Ærøskøbing.

#### *Kommunens vurdering*

Som det kan ses af ovenstående tabel, kan alle afstandskrav efter § 6 og § 20 overholdes.

### Afstandskrav i forhold til Husdyrlovens § 8

Da udvidelsen sker i eksisterende stalde og der ikke bygges nyt skal afstandskrav i forhold til husdyrlovens § 8 ikke vurderes.

## Varetagelse af hensyn til landskab

Ifølge husdyrgodkendelsesloven skal hensynet til de landskabelige værdier varetages ved godkendelse af et husdyrbrug. De landskabelige værdier omfatter bl.a. naturværdier, kulturhistoriske, rekreative, geologiske værdier, samt landskabets æstetik og fortællerværdi.

### *Kommunens vurdering*

Da der ikke sker nybyggeri er der ikke foretaget en vurdering af den landskabelige påvirkning.

## Årsproduktion

### *Ansøgers oplysninger*

Der er søgt om en udvidelse af køer på 6 stk. og 40 kvier, samt en ændring i vægt på tyrekalvene.

Der er søgt om udvide kvægproduktionen fra 164 køer, 31 småkalve (0-5 mdr.), 83 tyrekalve (40-62 kg) og 134 kvier (5-27 mdr.) af stor race til 170 køer, 38 småkalve (0-5 mdr.), 83 tyrekalve (40-80 kg) og 174 kvier (5-27 mdr.) af stor race.

Dyrehold Alle af stor race	Antal årsdyr	Alder (mdr./kg)	Dyre- enheder
Køer	170	-	239,0
Småkalve	38	0-5 mdr.	9,9
Tyrekalve	83	40-80 kg	2,2
Kvier	174	5-27 mdr.	81,5
Dyreenheder i alt			<b>332,6</b>

Ansøgers oplysninger om sammensætningen af dyreholdet samt anvendt staldsystem for henholdsvis nudrift og ansøgt drift er vist i nedenstående skemaer, som er beregnet efter husdyrgødningsbekendtgørelsen Bilag H, med den nuværende standard mælkeydelse.

### Tilladte dyrehold før den første miljøgodkendelse der blev givet i april 2009

Dyrehold Alle af stor race	Stald- type	Stald- afsnit	Alder (mdr./kg)	Antal årsdyr	Dyre- enheder*
Køer	Dybstrøelse med lang ædeplads m. spalter (kanal/bagskyl/ringkanal)	1	-	120	168,7
Småkalve	Dybstrøelse	7	0-5 mdr.	21	5,5
Tyrekalve	Dybstrøelse	7	40-62 kg	60	0,9
Kvier	Dybstrøelse, kort ædeplads med fast gulv	5	5-27 mdr.	99	46,3
Dyreenheder i alt					<b>221,4</b>

\*Nuværende standard mælkeydelse og nuværende dyreenhedsberegning



Tilladt dyrehold jf. godkendelsen i april 2009

Dyrehold Alle af stor race	Stald- type	Stald- afsnit	Alder (mdr./kg)	Antal mdr. på græs. Indenfor/ udenfor udbringnings- areal	Antal årsdyr	Dyre- enheder*
Køer	Dybstrøelse med lang ædeplads m. spalter (kanal/bagskyl/ringkanal)	1	-	2	164	230,6
Småkalve	Dybstrøelse	7	0-5 mdr.	1/0	31	8,1
Tyrekalve	Dybstrøelse	7	40-62 kg	-	83	1,2
Kvier	Dybstrøelse, kort ædeplads med fast gulv	5	5-27 mdr.	4/2	134	62,7
Dyreenheder i alt						<b>302,6</b>

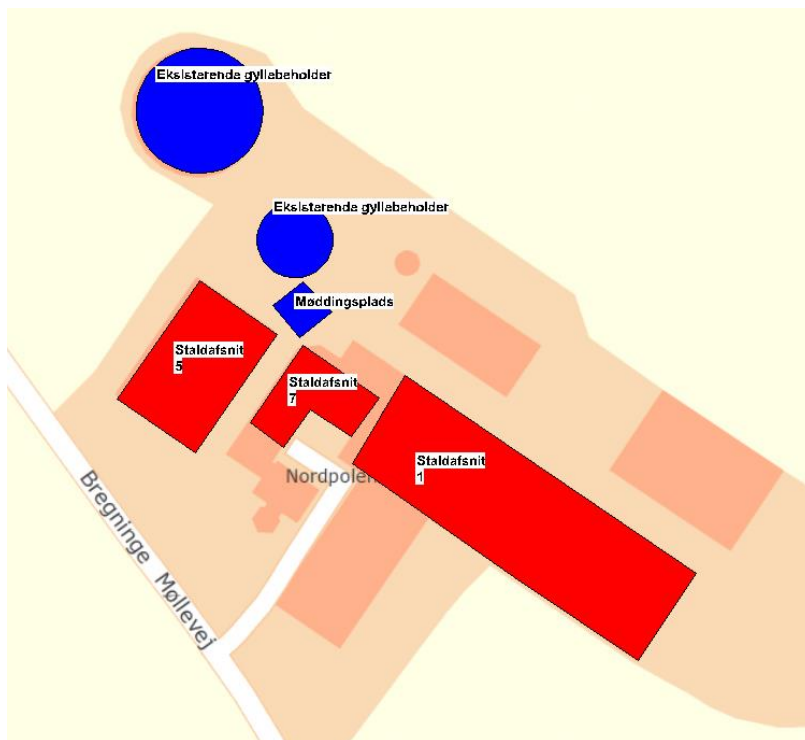
\*Nuværende standard mælkeydelse og nuværende dyreenhedsberegning

**ANSØGT dyrehold**

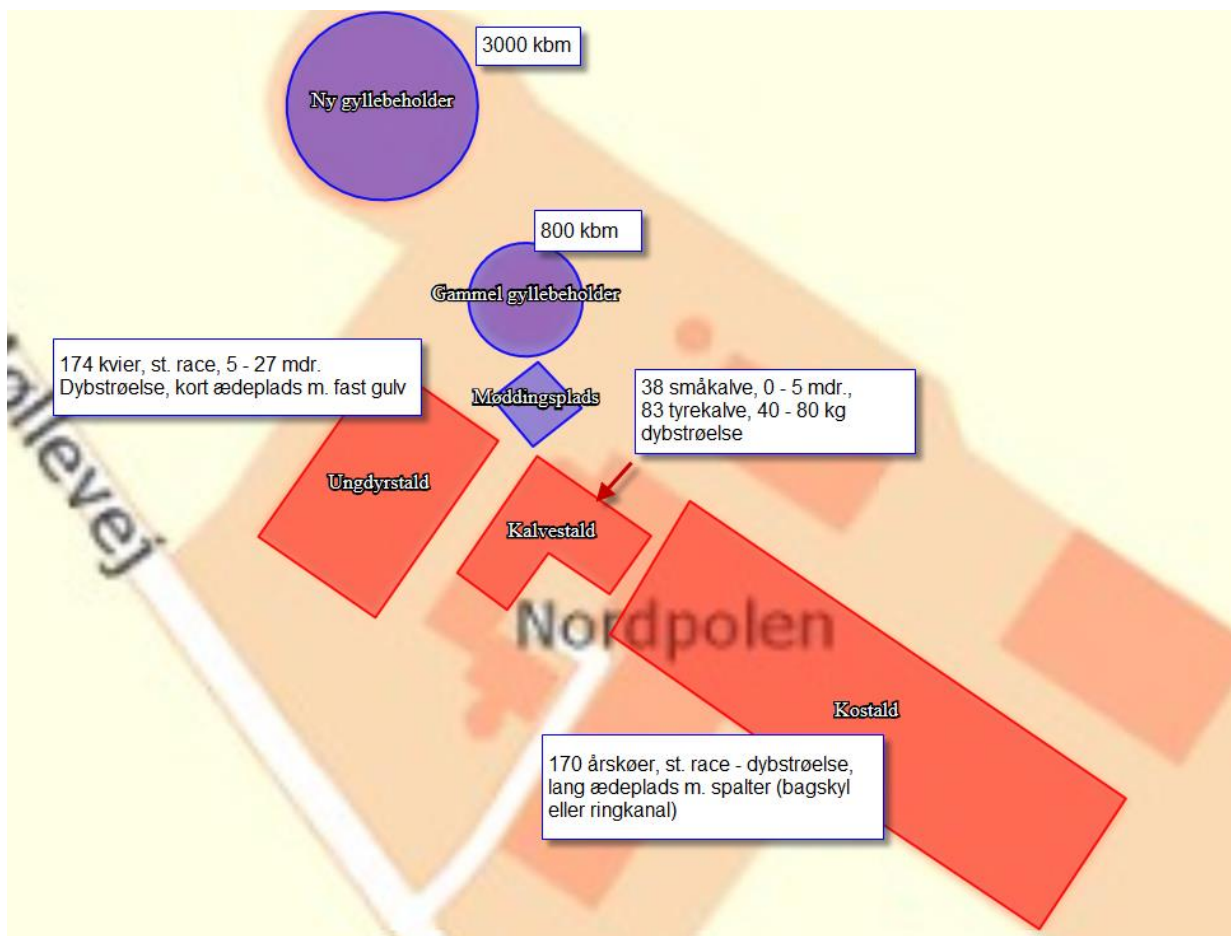
Dyrehold Alle af stor race	Stald- type	Stald- afsnit	Alder (mdr./kg)	Antal mdr. på græs. Indenfor/ udenfor udbringnings- areal	Antal årsdyr	Dyre- enheder*
Køer	Dybstrøelse med lang ædeplads m. spalter (kanal/bagskyl/ringkanal)	1	-	2	170	239,0
Småkalve	Dybstrøelse	7	0-5 mdr.	1/0	38	9,9
Tyrekalve	Dybstrøelse	7	40-80 kg	-	83	2,2
Kvier	Dybstrøelse, kort ædeplads med fast gulv	5	5-27 mdr.	4/2	174	81,5
Dyreenheder i alt						<b>332,6</b>

\*Nuværende standard mælkeydelse og nuværende dyreenhedsberegning

Placeringen af staldafsnittene er angivet på kort nedenfor.



Kort over Bregninge Møllevvej 10 med angivelse af staldbygninger og opbevaringslagre.



Kort over Bregninge Møllevvej 10 med angivelse af placering af dyr.

### Kommunens vurdering

Ansøgningen er indsendt den 29. juni 2017, ansøger har anvendt de nyeste dyreenhedsberegninger i afsnit H, bilag 1 i husdyrgødningsbekendtgørelsen (Bek. 374 af 19-04-2017) til beregning af størrelsen af husdyrbruget. Størrelsen af husdyrbruget er omfattet af husdyrgodkendelseslovens § 12.

Den sidste miljøgodkendelse på husdyrbruget blev givet den 24. april 2009 og den nye ansøgning er indsendt til kommunen den 29. juni 2017. Det vil sige at der er gået mere end 8 år. Derfor skal der tages udgangspunkt i at nudriften i ansøgningen skal være den tilladte produktion fra miljøgodkendelsen fra 2009.

Der er i ansøgning ikke korrigeret i mælkeydelsen, der er derfor brugt normen på 10.412 kg EKM (energikorrigeret) mælk pr. årsko.

Der stilles vilkår om, at husdyrbruget må drives med den ansøgte produktion.

Der stilles vilkår om, at det ved tilsyn skal kunne dokumenteres, at husdyrholdet ikke er større end det, der meddeles tilladelse til. Kontrollen skal opbevares for minimum 5 år.

### Fastsættelse af vilkår

- Husdyrbruget skal være sammensat og staldindretningen udført på følgende måde:

Dyrehold Alle af stor race	Stald- type	Stald- afsnit	Alder (mdr./kg)	Antal mdr. på græs. Indenfor/ udenfor udbringnings- areal	Antal årsdyr	Dyre- enheder*
Køer	Dybstrøelse med lang ædeplads m. spalter (kanal/bagskyl/ringkanal)	1	-	2	170	239,0
Småkalve	Dybstrøelse	7	0-5 mdr.	1/0	38	9,9
Tyrekalve	Dybstrøelse	7	40-80 kg	-	83	2,2
Kvier	Dybstrøelse, kort ædeplads med fast gulv	5	5-27 mdr.	4/2	174	81,5
Dyre- enheder i alt						<b>332,6</b>

\* Nuværende standard mælkeydelse og nuværende dyreenhedsberegning

- Den samlede husdyrproduktion må ikke være større end 332,6 DE beregnet efter omregningsfaktorene i afsnit H, bilag 1 i bekg. nr. 374 af 19. april 2017, bekendtgørelse om erhvervsmæssigt dyrehold, husdyrgødning, ensilage mv.

### Egenkontrol:

- Der skal foreligge skriftlig dokumentation for sammensætning og størrelse af husdyrholdet ( - f.eks. via gødningsregnskab). Dokumentationen skal have en sådan form, at den tydeligt kan vise, at det fastsatte vilkår er overholdt - uanset driftsmæssig sammenhæng med andre produktionsanlæg. Dokumentationen skal kunne fremvises ved tilsyn, og skal opbevares for de seneste 5 år.

## **Biaktiviteter**

### *Ansøgers oplysninger*

Der er ingen biaktiviteter på ejendommen.

### *Svendborg Kommunes vurdering*

På baggrund af ansøgers oplysninger, vurderer Svendborg Kommune at der ikke skal stilles særlige vilkår vedr. biaktiviteter.

## **Husdyrbrugets anlæg**

### **Drift af staldanlæg**

I dette afsnit beskrives og vurderes den ydre og indre indretning af staldanlæg, opbevaringsanlæg, foderopbevaringsanlæg mm.

## **Ventilation**

### *Ansøgers oplysninger*

Der er naturlig ventilation med åbne sider og åben kip i kostalden og ungdyrstalden.

I kalvestalden er der mekanisk ventilation gennem skorstenen ( - 1 afkast).

Ventilationssystemet er automatisk temperaturreguleret. Det vil sige i sommerperioden kan ventilationsanlægget køre døgnet rundt.

### *Kommunens vurdering*

Med udgangspunkt i afstanden til de nærmeste naboer, vurderer Svendborg Kommune, at eventuelle gener for de omkringboende, som følge af ventilation fra kalvestalden vil være begrænset. Der stilles ikke særlige vilkår til styringen af ventilationssystemet.

Der er ingen ventilationsafkast på kostalden og ungdyrstalden, men naturlig ventilation, hvilket er den mest energibesparende form for ventilation, samtidig med at det giver det bedste indeklima i staldene. Naturlig ventilation er med til at sikre et stort luftskifte, hvilket medfører en lav koncentration af ammoniak og lugt fra husdyrproduktionen.

Ifølge EU's BREF-dokument for intensiv svine- og fjerkræproduktion (der findes ikke BREF-dokument for kvæg) er det BAT at anvende stalde med naturlig ventilation, da der derved ikke anvendes energi til drift af et ventilationssystem.

Idet der kun er naturlig ventilation i de enkelte staldafsnit, vurderer kommunen at der ikke skal stilles vilkår til ventilationen, og at ventilationssystemet lever op til BAT.

## **Rengøring**

### *Ansøgers oplysninger*

Ifølge ansøgers oplysninger rengøres malkestalden efter hver malkning, dvs. 2 gange om dagen. Mælketanken rengøres efter hver afhentning (hver 2. dag). Ved rengøring af malkestald og mælketank anvendes vand.

### *Kommunens vurdering*

Formålet med rengøring af stalde er at nedsætte smittetrykket i besætningen, men også at reducere eventuelle miljømæssige gener i form af f.eks. lugt, støv og fluer.

For at begrænse de miljømæssige gener er det Svendborg Kommunes vurdering, at der til hver en tid skal sikres en god staldhygiejne, herunder, at stalde og fodringsanlæg holdes rene og dybstrøelsesarealer holdes tørre. Det er en forudsætning for ammoniak- og lugtberegninger.

Svendborg Kommune vurderer, at den valgte metode og hyppighed af rengøring umiddelbart vil sikre en god staldhygiejne.

## Foder

### *Ansøgers oplysninger*

Foderet består af majs- og græsensilage samt rapskager og korn. Korn opbevares i kornsilo og rapskager opbevares i foderladen. I foderladen anvendes kværn til formaling af korn ca. 10 min. dagligt.

Det er ikke muligt at lave foderkorrektioner, da en stor del af foderrationen er græs.

I den forbindelse optimeres foderblandingerne så fordelingen af N og P tilpasses dyrenes behov. Der er stor fokus på, at husdyrgødningens indhold af næringsstoffer minimeres. I øvrigt tilrettelægges fodringen, så mængden af foderrester minimeres.

### *Kommunens vurdering*

Hvad angår BAT på foder, får ansøger taget analyser af grovfoder, og udarbejder foderplaner.

På baggrund af ansøgers oplysninger vurderer Svendborg Kommune, at der i forbindelse med den ansøgte udvidelse, ikke er behov for at stille vilkår om foder.

## Ensilage

### *Ansøgers oplysninger*

Majsensilagen og græsensilagen opbevares i plansilo.

Plansiloen er udformet med fast bund og afløb til den eksisterende gyllebeholder. Ansøger har oplyst, at der er afløb i begge ender på ensilagepladsen. Ensilagepladsen længst inde mod stalden har kun et afløb i den ene ende (mod nordøst), men ensilagepladsen har en rende/hul i den anden ende hvor saften ikke løber fra. Ensilagen er overdækket med plast.

Der opbevares også ensilage i markstakke og de flyttes hvert år. Wrapballer placeres på den nordlige side af ejendommen.

### *Kommunens vurdering*

Det er lovmæssigt bestemt, at plansiloer/ensilagepladser skal renholdes og vedligeholdes herunder beskyttes mod tæring, så de til enhver tid overholder de lovbestemte krav.

Fra husdyrgødningsbekendtgørelsen (uddrage herfra) fremgår det at:

### "Indretning af afløb m.v.

§ 25, Stk. 2. Restvand kan føres til en beholder for flydende husdyrgødning eller til en separat beholder.

§ 26, Stk. 2. På ensilageopbevaringsanlæg med randbelægning skal der altid være afløb i umiddelbar tilknytning til en randbelægning. Har ensilageopbevaringsanlægget mere end én randbelægning, kan det ene afløb erstattes af en rørledning til afløbet med tilstrækkelig

*kapacitet til at bortlede eventuelle saftafløb. Såfremt rørledningen er placeret uden for pladsen, skal denne overholde kravene i § 24.”*

Fra 1. januar 2017 skal ensilageopbevaringsanlæg (ensilagesiloer og –pladser) ifølge husdyrgødningsbekendtgørelsen være forsynet med afløb i umiddelbar tilknytning til en randbelægning. Er ensilageopbevaringsanlægget f.eks uden bagvæg skal der være en randbelægning på minimum to meter og med 3 % fald med afløb på laveste punkt. Randbelægning ved ensilageopbevaringsanlæg er defineret som minimum to meter areal med 3 % fald, hvor der ikke må ligge ensilage.

Det betyder konkret, at der skal være et afløb i begge ender af den åbne plansilo, og at afløb skal føres til en brønd eller lignende, der opsamler ensilagesaft/regnvand. Det er muligt at erstatte randbelægningen med en høj mur på min en meter, såfremt det ikke er muligt at etablere afløb/lave rørføring til en brønd.

Det vurderes, at plansiloen umiddelbart er i overensstemmelse med de lovmæssige krav. Det skal dog sikres at der laves en randbelægning på minimum to meter hen til afløbene.

Når siloen er tom og inden den fyldes igen skal den leve op til kravet i husdyrgødningsbekendtgørelsen.

Ansøger har oplyst at der af og til kan etableres markstakke med ensilage. Hvis det er tilfældet, vurderer kommunen, at der skal stilles vilkår om at ensilage og lign. skal placeres mindst 50 m fra nabobeboelse for at undgå gener. Derudover skal de lovmæssige afstandskrav overholdes.

De lovmæssige afstandskrav er jf. husdyrgødningsbekendtgørelsen § 6:

- 1) 25 m til vandforsyningsanlæg, der ikke er til almen vandforsyning.
- 2) 50 m til vandforsyningsanlæg til almen vandforsyning.
- 3) 15 m til vandløb (herunder dræn) og søer større end 100 m<sup>2</sup>.
- 4) 15 m til offentlig vej og privat fællesvej.
- 5) 25 m til levnedsmiddelvirksomhed.
- 6) 15 m til beboelse på samme ejendom.
- 7) 30 m til naboskel.

#### *Fastsættelse af vilkår*

*Markstakke med ensilage og lign. skal placeres mindst 50 m fra nabobeboelse.*

## **Ressourceforbrug**

### *Ansøgers oplysninger*

#### Vandforbrug

Det årlige forbrug af vaskevand, drikkevand m.m. er uændret i forhold til det der var med i miljøgodkendelsen fra 2009. Der er egen boring.

Bedriftens drikkevandsinstallationer rengøres og efterses jævnligt med henblik på at undgå spild.

I forbindelse med gennemgang af staldene, reduceres risikoen for at eventuelt brud på drikkevandssystemet resulterer i et længerevarende spild af vand. Eventuelle lækager identificeres og små reparationer udføres hurtigst mulig. Service tilkaldes, hvis der er behov for det.

Der følges med i vandforbruget og der tages vandprøver hvert år (forenklet kontrol). Den væsentligste begrundelse for at følge med i vandforbruget, er at kunne optimere virksomhedens forbrug heraf. Virksomhedens vandforbrug er konstant henover året, der er ingen sæsonbetonede produktionsmæssige variationer. Derfor er det tilstrækkeligt at foretage en enkelt årlig aflæsning.

#### Energiforbrug

I den tidligere miljøgodkendelse fra 2009 blev det oplyst at der var en elforbrug der var lidt større end 70.000 kwh og et dieselolieforbrug der var lidt større end 26.000 l (inkl. Maskinstationsarbejde). Dette forbrug er med den ansøgte udvidelse uændret i forhold til det der blev regnet med i miljøgodkendelsen fra 2009.

Der bruges projektører med LED belysning.

Der er på ejendommen et Stokerfyr (korn og træpiller).

#### *Kommunens vurdering*

Ifølge BREF-dokumentet, er det BAT at aflæse vandforbruget – uden nærmere angivelse af hyppighed for aflæsning. Derfor vurderes det, at det er BAT at aflæse vandforbruget en gang årligt.

Svendborg Kommune vurderer, at bedste tilgængelige teknik i forhold til vand- og energiforbrug vil svare til EU's BREF-dokument for intensiv svine- og fjerkræproduktion. Der er her tale om bedste tilgængelige teknologi, når:

- rengøring af stalde og udstyr foregår med højtryksrensere,
- drikkevandsanlæg kalibreres for at undgå spild,
- vandforbrug registreres gennem måling af forbrug,
- der udføres detektion og reparation af lækager,
- der i videst muligt omfang anvendes naturlig ventilation, og
- der anvendes energibesparende belysning.

På baggrund af ansøgers oplysninger, er det Svendborg Kommunes vurdering, at de tiltag ansøger vil udføre i forhold til vand- og energiforbruget lever op til det fastsatte BAT-niveau, og der er ikke behov for at stille yderligere vilkår om energi og vandforbrug, end det allerede gældende.

## **Opbevaring og håndtering af olie, kemikalier og medicin**

### Olie

#### *Ansøgers oplysninger*

Der er en overjordisk olietank fra 1996 på 4.000 l. Brændstoftanken er placeret i foderladen og der er støbt gulv og gulvet hælder ind mod midten. Der tankes i laden.

#### *Kommunens vurdering*

I BBR oplysningerne står der at der er en nedgravet olietank fra 1986, under 6.000 l. Ansøger har oplyst at denne tank er sløjfet og han vil meddele dette kommunen så den kan slettes fra BBR.

Kommunen vurderer, at de gældende retningslinjer for placering af nye tanke og indretning af tankpladser også skal gælde for alle tanke på miljøgodkendte husdyrbrug.

Kommunen har tidligere godkendt forholdet vedr. placering af olietank og at tankpistolen ikke kan fastlåses. Der tankes i laden og tankpladsen er også godkendt.

Kommunen vurderer at da forholdet omkring dieselolietanken og tankpladsen er godkendt, stilles der ikke vilkår til dette.

Hvis der opstilles ny olietank skal Ærø Kommunes retningslinjer vedr. "Retningslinier for indretning af tankplads med 1 stander" følges. Desuden skal en evt. ny dieselolietank anmeldes til Ærø Kommune.

For at sikre mod spild, stilles der vilkår til at hvor olie opbevares og håndteres skal der findes opsugningsmateriale. Der stilles ligeledes vilkår til, at spild af olie staks skal opsamles, samt at belægningen skal kontrolleres og eventuelle reparationer skal føres i journal.

#### *Fastsættelse af vilkår*

*Der hvor olie og lign. opbevares og håndteres skal der findes opsugningsmateriale*

*Spild af olie skal straks opsamles. Al opsamlet spild inkl. opsamlingsmaterialet skal opbevares og bortskaffes, som farligt affald.*

#### *Egenkontrol:*

*Der hvor olie og lign. opbevares og håndteres skal belægningen mindst én gang årligt kontrolleres for tæthed. Eventuelle utætheder skal straks repareres.*

*Eventuelle reparationer skal føres i journal. Journalen skal som minimum indeholde oplysninger for de seneste 5 år, og skal desuden kunne fremvises ved tilsyn.*

#### Kemikalier

##### *Ansøgers oplysninger*

Kemikalier opbevares i en aflåst fryseboks i foderladen i nærheden af olietanken. Foderladen har fast gulv.

##### *Kommunens vurdering*

Opbevaring af bekæmpelsesmidler, rester herfra samt tom emballage følger reglerne den enhver tid gældende bekendtgørelse om bekæmpelsesmidler.

Foruden de generelle regler vurderer kommunen, at nedenstående vilkår skal stilles.

#### *Fastsættelse af vilkår*

*Kemikalier, rester og tom emballage skal opbevares på et for kemikalierne tæt underlag uden mulighed for spild til afløb, jord, overfladevand og grundvand.*

#### *Egenkontrol:*

*Belægningen hvor kemikalierne opbevares skal mindst én gang årligt kontrolleres for tæthed.*

*Eventuelle reparationer skal føres i journal. Journalen skal indeholde oplysninger for de seneste 5 år, og skal desuden kunne fremvises ved tilsyn.*

#### Medicin

##### *Ansøgers oplysninger*

Medicin opbevares i et aflåst skab ved stuehus. Eventuelle rester bortskaffes af dyrlæge.

##### *Kommunens vurdering*

Kommunen vurderer, at der ikke er behov for at stille vilkår vedr. opbevaring og håndtering af medicin.



## Gødningsproduktion, opbevaring og håndtering

### Ansøgers oplysninger

I nedenstående tabel gives en oversigt over gødningsproduktionen ved ansøgt drift og opbevaring.

Staldafsnittet for malkekøerne er indrettet med dybstrøelse og gyllesystem, mens Staldafsnittene for kvierne og småkalve er indrettet med dybstrøelse. Gylle opbevares i gyllebeholdere og dybstrøelse i markstakke og på møddingsplads.

Ejendommen har følgende opbevaringskapacitet

	Størrelse m <sup>3</sup>	Opført	Sidste kontrol	Næste kontrol (senest)
Gyllebeholder	3.000	2009		I år 2019
Gyllebeholder	850	1987	29-09-2009	I år 2019
Fortank	30	1998	-	
Kanaler i eks. stald	176			
<b>Total</b>	<b>4.056</b>			

Ifølge ansøgers oplysninger ledes der følgende mængder til gyllebeholderne:

	Mængde (m <sup>3</sup> )
Gylle inkl. Vaskevand	2851
Afløb fra plansilo	378
Afløb fra fast plads	252
Afløb fra møddingsplads	26
<b>Kapacitet i mdr.</b>	<b>13,8 mdr.</b>

Der er ikke regnet med at dyrene er på græs, da køerne stadig malkes, og derfor ønskes det at tage hensyn til tilført vand.

Beregningerne kan ses i vedlagte skema i bilag 1.

### Produktion af dybstrøelse

Der produceres ca.

170 køer x 12,53 tons/årsko	=	2130,1 tons
174 kvier x 4,88 tons/årsko	=	849,1 tons
38 kalve x 1,89 ton/småkalve	=	71,8 tons
83 tyrekalve x 0,1553 tons/tyrekalve (40-80 kg)	=	12,8 tons

I alt = 3064 tons

Frekvensen med rengøring er uændret og næsten alt dybstrøelse fra kostald og kviestald køres direkte i marken, der kan være noget der placeres midlertidigt på møddingspladsen, men 95% af alt dybstrøelse udbringes direkte i marken. Dette er nødvendigt for at leve op til ammoniak emissionskravet.

### Kommunens vurdering

#### Gylle

Der er to gyllebeholdere på ejendommen. De ligger begge udenfor risikoområde og der er mere end 100 m til søer og vandløb. Der er derfor ikke krav til beholderalarm og der skal fortsat være 10 årige beholderkontroller.

Ifølge reglerne om kapacitet af gødningsopbevaringsanlæg vil tilstrækkelig opbevaringskapacitet normalt svare til 9 måneders opbevaringskapacitet. Såfremt der er tale om kvægbrug, hvor mindst 2/3 af dyreenhederne udgøres af kvæg, og hvor dyrene går på græs i sommerhalvåret vil mindst 7 mdr. være tilstrækkeligt.

Med udgangspunkt i disse regler er Svendborg Kommune enig i, at der er sikret tilstrækkelig opbevaringskapacitet.

Ifølge ansøger tømmes gyllekanalerne ca. 1 gang om måneden, og der omrøres ikke inden tømning. Efter tømning skylles kanalerne med vand fra malkestald. Tømning foregår pt. på hverdage.

Håndtering af gylle skal foregå under opsyn, således at spild undgås.

Ifølge ansøgers oplysninger foretages tømning af gyllebeholder og udbringning af gylle af en lokal maskinstation, som anvender en gyllevogn med sugepumpe med tilbageløb.

#### Dybstrøelse

Ansøger har oplyst, at der produceres ca. 3.065 tons dybstrøelse pr. år.

Dybstrøelse fra kalvestalden opbevares på møddingspladsen indtil udbringning eller i gyllebeholderen.

Møddingspladsen er en del af den faste plads foran gyllebeholderen. Dybstrøelse fra ungdyrstalden og kostalden bringes direkte ud 2 gange om året, og én gang om året opbevares dybstrøelsen fra kostalden i markstak indtil udbringning. Der sker en let udmugning fra ungdyrstalden hver dag, hvor dybstrøelsen kommer i gyllebeholderen.

Ovenstående svarer ifølge ansøgers oplysninger til, at 95 % af dybstrøelsen udbringes direkte på udspretningsarealerne. Udbringning af 95 % af dybstrøelsen er nødvendig i forhold til overholdelse af ammoniakemissionskravet og der stilles vilkår hertil.

Det vurderes at det vil være muligt på tilsyn at kontrollere om der leves op til vilkåret, bl.a. ved kontrol af om der er opbevaret dybstrøelse på ejendommen, vurdering af gødningsmængder i dybstrøelsesafsnit og gennemgang af ejendommens gødningsplaner.

Der er i husdyrgødningsbekendtgørelsen § 15, beskrevet at markstakke ikke må være placeret samme sted i 12 mdr. ad gangen og der må ikke etableres et oplag samme sted før der er forløbet 5 år. Der skal føres optegnelser over oplaget og placering af markstakken. Der sættes derfor ikke vilkår hertil.

#### *Fastsættelse af vilkår*

*Andel af dybstrøelse der køres direkte ud og pløjes ned skal minimum være 95 %.*

*Egenkontrol:*

*Der skal føres en kalender, hvorpå tidspunkter for direkte udbringning af dybstrøelse er registreret.*

## Driftsforstyrrelser og uheld

### Ansøgers oplysninger

Ansøger oplyser, at der kan opstå uheld, som følge af en lækage på gyllebeholderen. For at forebygge dette er det oplyst, at der dagligt føres tilsyn med gyllebeholderen og den øvrige bedrift.

Ansøger har udarbejdet en beredskabsplan for bedriften. Den indeholder:

- procedurer, som beskriver relevante tiltag med henblik på at stoppe uheldet og begrænse udbredelsen.
- Oplysninger om hvilke interne/eksterne personer og myndigheder, der skal alarmeres og hvordan.
- Kortbilag over driften med angivelse af miljøfarlige stoffer, afløbs- og drænsystemer og vandløb mm.
- En opgørelse over materiel, der er tilgængeligt på bedriften, eller som kan skaffes med kort varsel, der kan anvendes i forbindelse med afhjælpning, inddæmning og opsamling af spild/lækage, som kan medføre konsekvenser for det eksterne miljø.

### *Kommunens vurdering*

Kommunen vurderer, at beredskabsplanen sikrer, at der kan iværksættes tiltag for at minimere risikoen for eventuelle driftsforstyrrelser eller uheld, og at tiltagene kan bekæmpe de gene- og forureningsmæssige konsekvenser. Beredskabsplanen er tidligere godkendt af kommunen.

Kommunen anbefaler, at nærvæd-uheld noteres, og at der udarbejdes procedurer, som evt. tilføjes beredskabsplanen, med henblik på at forebygge en lignende situation. Driftspersonalet bør altid orienteres om nærvæd-uheld og de eventuelle forebyggende procedurer.

### *Fastsættelse af vilkår*

*Beredskabsplanen og dennes placering skal være kendt af husdyrbrugets ansatte og placeringen af beredskabsplanen skal være let tilgængelig.*

*Beredskabsplanen skal revideres én gang årligt og skal på tilsynsmyndighedens forlangende kunne fremvises med angivelse af seneste tidspunkt for revision.*

## Forurening og gener fra husdyrbrugets anlæg

I det følgende afsnit er der foretaget en vurdering af, om det ansøgte vil have væsentlige negative konsekvenser for omgivende beskyttede naturarealer, omkringboende og grund- og overfladevand. I forbindelse med sagsbehandlingen af godkendelsespligtige husdyrbrug, skal der foretages en vurdering af, om der kan indføres renere teknologi til at mindske forskellige emissioner fra virksomheden, f.eks. lugt og ammoniak. Der vil i afsnittet vedr. anvendelse af bedste tilgængelige teknologi (BAT) blive foretaget en vurdering af, om disse bidrag til omgivelserne kan reduceres ud over de generelle reduktionskrav.

### Ammoniak

#### *Kommunens vurdering*

Ifølge beregningerne i Miljøstyrelsens IT-ansøgningssystem vil der være følgende ammoniaktab fra anlægget:

	<b>Nudrift</b>	<b>Ansøgt</b>
<b>Ammoniakfordampning</b>	1.840 kg NH <sub>3</sub> -N	1.808 kg NH <sub>3</sub> -N

#### Bedste tilgængelige teknologi i relation til ammoniak

Miljøstyrelsen har fastlagt emissionsgrænseværdier ud fra følgende to principper:

1. Enkeltteknologier, der overstiger ca. 100 kr. per reduceret kg N indgår ikke.
2. Meromkostningerne forbundet med opfyldelse af emissionsgrænseværdierne bør ikke overstige ca. 1 % af de samlede produktionsomkostninger.

Ved at anvende Miljøstyrelsens emissionsgrænseværdier kan der beregnes et BAT-niveau for ammoniakemissionen på 1.753 kg NH<sub>3</sub>-N/år. Beregningerne fremgår af IT-ansøgningsskema nr. 96.481.

I ansøgningsskemaet fremgår det at ammoniakfordampningen fra stalde og opbevaringsanlæg med den ansøgte produktion er på 1.808 kg NH<sub>3</sub>-N/år. Det vil sige at der er en difference mellem samlet faktisk ammoniaktab og samlet vejledende ammoniaktab ved anvendelse af BAT på 55 kg NH<sub>3</sub>-N/år. Ammoniakemissionen fra det ansøgte projekt overskrider dermed som udgangspunkt den vejledende emissionsgrænseværdi.

I afgørelser fra klagenævnet (NMK-132-00295 og NMK-131-00074), har klagenævnet accepteret en kvælstofemission, der er højere end BAT-grænseværdien, men mindre end 100 kg N. Idet klagenævnet i de pågældende afgørelser vurderer, at en overskridelse på under 100 kg NH<sub>3</sub> er ubetydelig. Klagenævnet skriver dog samtidig at "kommunen ud fra proportionalitetsmæssige betragtninger skal foretage en konkret og individuel vurdering af, hvad der objektivt set kan lade sig gøre i de eksisterende dele af anlægget inden for de led i produktionskæden, som indgår i fastlæggelsen af den bedste tilgængelige teknik (BAT)."

Fra Wiki-vejledning:

Det er en integreret del af BAT, at der i forbindelse med fastlæggelsen heraf skal foretages en vurdering af, hvad der i almindelighed er økonomisk og teknisk muligt for den enkelte branche som sådan. Dermed er det branchens generelle økonomiske formåen - og ikke den enkelte landmands egen økonomi - som er afgørende for kommunens vurdering.

Hertil kommer, at de økonomiske omkostninger skal stå i et rimeligt forhold til miljøeffekten - der er med andre ord krav om proportionalitet

For at opfylde BAT-emissionsniveauet kunne der anvendes følgende teknologier:

- **Skraber på ædeplads:** Udgift 300.000 kr. Afskrivning 8 år = 37.500 kr/år/148 kg N reduceret. Svarende til 253 kr/kg N reduceret, hvilket overstiger de 100 kr. per reduceret kg N.
- **Fast overdækning på gyllebeholder** (store på 3.000 m<sup>3</sup>) – udgift 1 stk teltdug på 1.520 m<sup>2</sup>, 340 kr/m<sup>2</sup> x 1.520 = 516.800 kr svarende til 54 kg N reduceret. Ved afskrivning på 20 år: 516.800 kr/20 = 25.840 kr/år/54 kg = 500 kr/kg ammoniak hvilket overstiger de 100 kr. per reduceret kg N.
- **Fodringstiltag.** Da en stor del af fodrationen er græs er det ikke muligt at lave fodringstiltag.

Kommunen vurderer dog at de ovennævnte teknologier ikke er proportionale i forhold til den lille overskridelse der er mht. til ammoniakemission.

Kommunen tillader derfor at der er en overskridelse på 55 kg NH<sub>3</sub>-N/år i forhold til BAT-kravet.

Udvidelsen medfører ifølge beregningerne en reduktion af ammoniaktabet fra stald og lager på 32 kg N/år. Dette skyldes at andelen af dybstrøelse der køres direkte ud og pløjes ned stiger fra 65 % til 95 % (der er tidligere sat vilkår til dette).

Det generelle krav om reduktion af ammoniaktab fra stald og lager er opfyldt med 113 kg N/år fremgår det ifølge beregninger i ansøgningssystemet Husdyrgodkendelse.dk.

Kommunen vurderer derfor, at det ansøgte projekt opfylder BAT-krav samt lever op til Miljøstyrelsens ammoniakreduktionskrav. Relevante vilkår er stillet under de enkelte afsnit.

## Påvirkning af naturområder

I dette afsnit har Svendborg Kommune vurderet en eventuel ammoniakbelastning på nærliggende naturområder.

Baggrundsbelastningen i området omkring ejendommen er ifølge data på Miljøportalen 13,9 kg N/ha/år.

Der skal foretages en beregning af ammoniakafsætningen til nærmeste § 7-område, og hvis der er andre naturområder, som ligger tættere på, så også en beregning hertil. Det gælder også, hvis det nærmeste område er lavt målsat (C- og D-målsat).

Husdyrloven fastsætter rammer for belastningen med ammoniak af særlige naturområder jf. lovens § 7. Den ammoniakfølsomme natur opdeles i tre kategorier: kategori 1, 2 og 3.

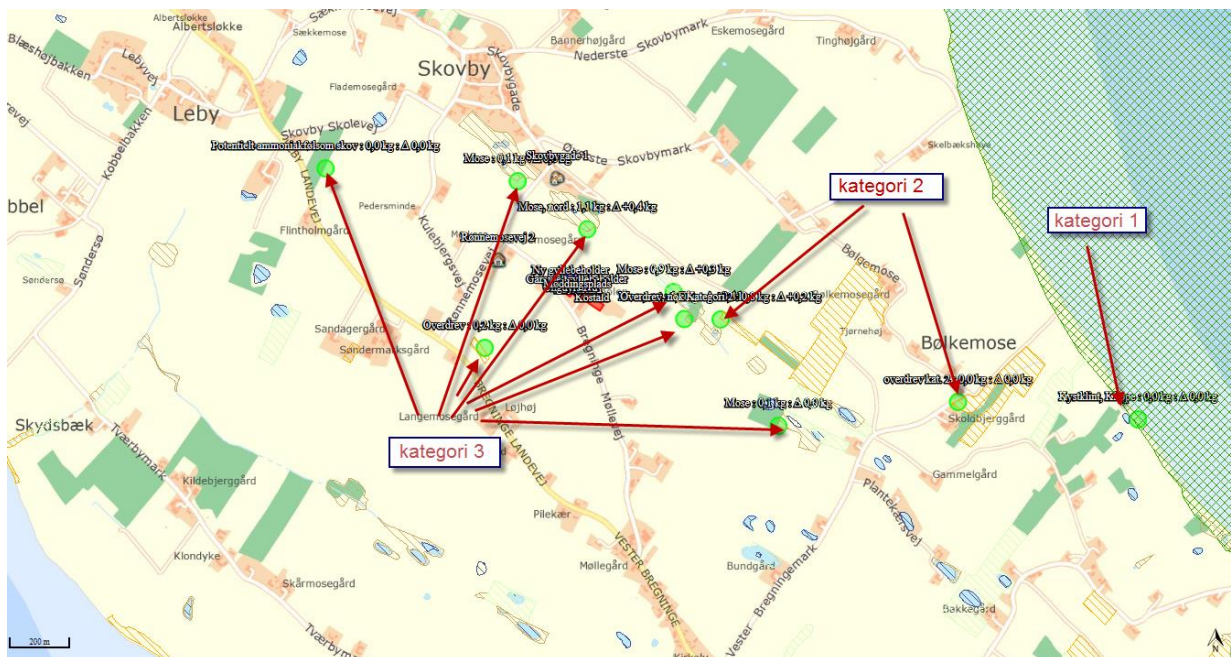
Kommunen har lavet beregning til flere naturområder ud over det som er kommet ind i ansøgningen. Kommunens og ansøgers målinger og beregninger til nærmeste naturområder er vist i følgende skema:

### 2.5.4.1 Påvirkning af natur

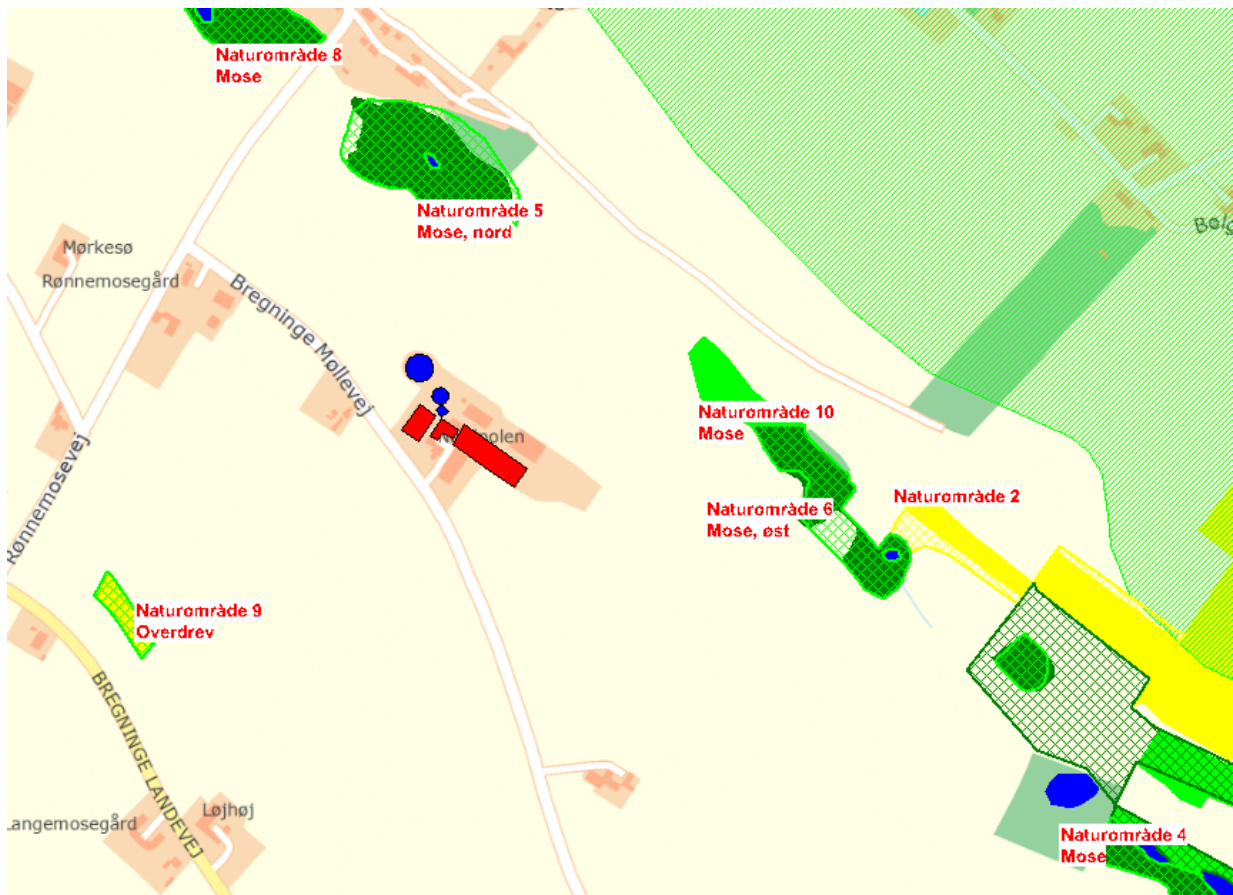
Åben kort

Opret naturpunkt							
Navn	Kategori ▲	Opretter	Kumulation	Ruhed	Merdeposition [kgN]	Totaldeposition [kgN]	
Kystklint, Klippe	1	Ansøger	En ejendom	Bn	+0,0	0,0	
Overdrev, nok Kategori 2	2	Ansøger	En ejendom	S	+0,0	0,8	
overdrev kat. 2	2	Ansøger	En ejendom	Bn	+0,0	0,0	
Mose	3	Ansøger	Nul ejendomme	Mk	+0,0	0,1	
Mose, nord	3	Ansøger	En ejendom	Bn	+0,1	1,2	
Mose, øst	3	Ansøger	En ejendom	S	+0,0	1,5	
Potentielt ammoniakfølsom skov	3	Ansøger	En ejendom	Bn	+0,0	0,0	
Mose	3	Ansøger	En ejendom	Bn	+0,0	0,1	
Overdrev	3	Ansøger	En ejendom	Bn	+0,0	0,2	
Mose	3	Ansøger	En ejendom	Bn	+0,0	0,9	

Skema med angivelse af naturpunkter og ammoniakdeposition



Kort med naturpunkter hvortil der er beregnet ammoniakdeposition (fra ansøgning).



Kort med angivelse af de nærmeste naturområder.

#### Kategori 1-natur

Kategori 1-natur er de Natura 2000-naturtyper, som er omfattet af husdyrgodkendelseslovens § 7, stk. 1, nr. 1. Det er de ammoniakfølsomme naturområder, der er udpegningsgrundlag for det internationale naturområde, og som Naturstyrelsen har kortlagt i forbindelse med Natura 2000-planlægningen.

Kommunen skal stille krav om, at den totale kvælstofdeposition maksimalt må udgøre 0,7 kg N/ha/år, dog 0,4 eller 0,2 kg N/ha/år, hvis der findes 1, eller mere end 1 husdyrbrug i nærheden.

Nærmeste kategori 1-naturområde er et "kildevæld" (naturtype 7.220) i habitatområde nr. 111 Sydfynske Øhav, der ligger over 3,4 km væk fra ejendommen mod sydvest. Der ligger 1 husdyrbrug i nærheden af naturområdet. Merdepositionen er i Husdyrgodkendelse.dk beregnet til 0,0 kg N/ha/år og totaldepositionen til 0,0 Kg N/ha/år. Totaldepositionen ligger under grænsen på maksimalt 0,4 kg N/ha/år i totaldeposition, og lever derfor op til lovens krav.

Ansøger har målt til nærmeste habitatområde, som er habitatområde nr. 111 Sydfynske Øhav. Der er målt til området "Kystklint, Klippe". Merdepositionen er i Husdyrgodkendelse.dk beregnet til 0,0 kg N/ha/år og totaldepositionen til 0,0 Kg N/ha/år.

Samlet set vurderer Svendborg Kommune at udvidelsen af produktionen på Bregninge Møllevej 10 ikke vil have væsentlig negativ påvirkning af ammoniakfølsom kategori 1-natur.

### Kategori 2-natur

Kategori 2-natur er ammoniakfølsom natur beskyttet af Naturbeskyttelsesloven<sup>7</sup>s § 3 og beliggende udenfor Natura 2000-områder: alle § 3-beskyttede højmoser og lobeliesøer, § 3-beskyttede heder større end 10 ha, og § 3-beskyttede overdrev større end 2,5 ha. Der er krav om en maksimal totaldeposition på 1,0 kg N/ha/år.

Nærmeste kategori 2-område er et ca. 7 ha stort overdrev, der ligger ca. 500 m sydøst for produktionen, se naturområde 2 på kort ovenfor. Merdepositionen er i Husdyrgodkendelse.dk beregnet til 0,0 kg N/ha/år og totaldepositionen til 0,8 Kg N/ha/år. Totaldepositionen ligger under grænsen på maksimalt 1,0 kg N/ha/år i totaldeposition, og lever derfor op til lovens krav.

Der ligger et andet kategori 2-område, der ligger ca. 2,1 m sydøst for produktionen. Merdepositionen er i Husdyrgodkendelse.dk beregnet til 0,0 kg N/ha/år og totaldepositionen til 0,0 Kg N/ha/år. Totaldepositionen ligger under grænsen på maksimalt 1,0 kg N/ha/år i totaldeposition, og lever derfor op til lovens krav.

Der er ikke andre kategori 2-områder i nærheden, og samlet set vurderer Svendborg Kommune at produktionsudvidelsen ikke vil have væsentlig negativ påvirkning af ammoniakfølsom kategori 2-natur.

### Kategori 3-natur

Kategori 3-natur er ammoniakfølsomme naturtyper udenfor Natura 2000-områder, som ikke allerede er omfattet af kategori 1 og 2. Det vil sige § 3-beskyttede heder over 10 ha, § 3-beskyttede overdrev over 2½ ha og alle § 3-beskyttede moser. Derudover også ammoniakfølsomme skove. Enge og strandenge regnes ikke for ammoniakfølsom natur og er derfor ikke omfattet af Kategori 3.

I modsætning til kategori 1- og 2-natur, er der ved kategori 3-natur ikke sat krav til den maksimale totaldeposition. Kommunen har mulighed for at stille krav om maksimal merdeposition på 1,0 kg N/ha/år.

Nærmeste kategori 3-natur er en mose ca. 150 m nordøst for produktionen, se naturområde 5 på kort ovenfor. Mosen "Rønnemose NØ" er D-målsat, og kommunen har ikke kendskab til kvælstoffølsomme plantearter på lokaliteten. Merdepositionen er i Husdyrgodkendelse.dk beregnet til 0,1 kg N/ha/år, mens totaldepositionen er på 1,2 kg N/ha/år. Merdepositionen ligger altså under grænsen på max 1 kg N/ha/år, og lever derfor op til lovens krav, da der som nævnt ovenfor ikke er krav til totaldeposition på kategori 3-natur i husdyrloven.

Der ligger en række kategori 3-natur omkring ejendommen, ingen af naturområderne får en merdeposition der er højere end 0,1 kg N/ha/år. Merdepositionen for alle områderne ligger altså under grænsen på max 1 kg N/ha/år, og lever derfor op til lovens krav, da der som nævnt ovenfor ikke er krav til totaldeposition på kategori 3-natur i husdyrloven.

### Samlet vurdering af kategori 1, 2 og 3 natur

Ud fra disse forhold er det kommunens samlede vurdering, at naturområder omfattet af lovens § 7 ikke påvirkes væsentligt ved den ansøgte udvidelse af produktionen på Bregninge Møllevej 10 og, at ansøgningen overholder de generelle beskyttelseskrav. Der stilles derfor ikke vilkår i forhold til driften.

### Øvrige naturområder

Der er i alt 12 vandhuller/søer indenfor 1.000 m fra ejendommen. Nærmeste sø ligger i moseområdet nord for ejendommen (naturområde 5 på kort ovenfor). Merdepositionen til

---

<sup>7</sup> Bekendtgørelse af lov om naturbeskyttelse LBK nr. 1217 af 28/09/2016.



naturområdet (herunder søen) er i Husdyrgodkendelse.dk beregnet til 0,1 kg N/ha/år, mens totaldepositionen er på 1,2 kg N/ha/år. Beregninger i Husdyrgodkendelse.dk viser at der ikke er andre vandhuller/søer, der får over 0,1 kg N/ha/år i merdepositionen af ammoniak som følge af produktionsudvidelsen. Kommunen vurderer derfor, at det med stor sandsynlighed kan fastslås, at vandhullernes/søernes tilstand ikke ændres væsentligt.

Der er ingen fredede naturområder i nærheden af produktionen.

#### Samlet vurdering af natur

Svendborg Kommune vurderer samlet set, at udvidelsen ikke vil medføre en væsentlig negativ påvirkning af internationale naturbeskyttelsesområder, ammoniakfølsomme skove og naturområder omfattet af naturbeskyttelseslovens § 3 og husdyrgodkendelseslovens § 7. Der stilles derfor ikke vilkår i forhold til driften.

## **Påvirkning af arter med særligt strenge beskyttelseskrav (bilag IV-arter)**

I Danmark findes der 76 dyre- og plantearter, der er omfattet af EF-Habitatdirektivets<sup>8</sup> Bilag IV, deraf navnet Bilag IV-arter, som særlig strengt beskyttet i det naturlige udbredelsesområde, ifølge direktivets artikel 12. Beskyttelsen indebærer forbud mod beskadigelse eller ødelæggelse af arternes levesteder og yngle- og/eller rasteområder, både indenfor og udenfor Natura 2000-områderne. Dette er for at sikre at arterne kan opnå "gunstig bevaringsstatus".

Ved godkendelse eller tilladelse af f.eks. udvidelser af husdyrbrug skal kommunen derfor vurdere, om projektet beskadiger eller ødelægger yngle- eller rasteområder i det naturlige udbredelsesområde for Bilag IV-arterne. Projektet kan kun godkendes, hvis der ikke sker beskadigelse eller ødelæggelse, herunder gradvis forringelse, af yngle- eller rasteområder jf. Habitatbekendtgørelsen<sup>9</sup>s § 11 og Naturbeskyttelsesloven<sup>10</sup>s § 29a. Det betyder, påvirkningen af arternes levesteder samt yngle- og/eller rasteområder skal vurderes både indenfor og udenfor Natura 2000-områderne.

Udover beskyttelseskrævende Bilag IV-arter skal ansøgningen vurderes i forhold til rødlistede og fredede arter.

Der er ikke registreret bilag IV-plantearter i Ærø Kommune.

Svendborg Kommune har kendskab til at følgende bilag IV-arter kan forekomme i lokalområdet: Bilag IV-arterne Springfrø, Stor Vandsalamander og Markfirben yngler i hele området (ejendom og udspretningsarealer), mens Klokkefrø yngler i den sydlige del af området.

Markfirben er især knyttet til sandede soleksponerede markkanter og sten- og jorddiger. Områdets vandhuller kan fungere som ynglesteder for de tre paddearter, der udenfor yngletiden opholder sig på fugtige steder i skove og beplantninger, eksempelvis levende hegn.

At Springfrø, Stor Vandsalamander, Markfirben, Klokkefrø, Marsvin og de to arter flagermus er bilag IV-arter betyder, at arterne er strengt beskyttet og, at deres levesteder ikke må

---

<sup>8</sup> EF-direktiv af 21.5.1992 (92/43/EØF)

<sup>9</sup> Bekendtgørelse om udpegning og administration af internationale naturbeskyttelsesområder samt beskyttelse af visse arter, BEK nr. 926 af 27/06/2016.

<sup>10</sup> Bekendtgørelse af lov om naturbeskyttelse LBK nr. 934 af 27/06/2017.

ødelægges, hverken indenfor eller udenfor Natura 2000-områderne. Dette er en måde at sikre, at arterne kan opnå "gunstig bevaringsstatus".

Klokkefrø og Stor Vandsalamander er desuden medtaget på EU-habitatdirektivets Bilag II. Dette indebærer at landene skal udpege områder til at sikre arternes beskyttelse, de såkaldte Natura 2000-områder. Begge paddearter er derfor del af udpegningsgrundlaget for Natura 2000-område nr. 111 Sydfynske Øhav.

Der findes 11 vandhuller/søer og en del diger indenfor 1000 m fra staldanlægget. Kommunen vurderer, at det atmosfæriske ammoniakbidrag fra ejendommen ikke vil ændre vandhullernes tilstand. Der findes flere vandhuller ved eller på udbringningsarealerne, men ingen af arealerne omkring vandhullerne er skrånende med mere end 12°. Det vurderes derfor, at vandhullerne ikke blive påvirket væsentligt af afstrømning.

Bilag IV-pattedyr, der forekommer i området (Dværgflagermus, Sydflagermus og Marsvin) bliver ikke påvirket direkte af projektet, men snarere af landbrugets arealanvendelse generelt.

Udvaskningen af næringssalte, inkl. bidraget fra landbruget, er med til at forringe havmiljøets tilstand og derved påvirke Bilag IV-arten marsvin. I denne sammenhæng har bidraget fra indeværende projekt dog ikke i sig selv en væsentlig betydning for marsvinets bevaringsstatus i det nærliggende Natura 2000-område.

Samlet set vurderer kommunen derfor, at den forestående udvidelse på ejendommen ikke vil beskadige eller ødelægge yngle- eller rasteområder for områdets bilag IV- eller bilag IIarter.

## Lugt

Den primære kilde til lugt fra dyrehold er lugtmission fra stalde. Der vil også kunne forekomme lugt fra gødningsopbevaringsanlæg og ved udbringning. Der foreligger dog kun data og modeller, der kan beregne lugtbelastningen fra stalde til omgivelserne. Det betyder, at lugtgener fra gødningsopbevaringsanlæg og ved udbringning primært reguleres ved generelle regler om bla. flydelag/overdækning af gyllebeholder, samt tidspunkter for, hvornår husdyrgødning må udbringes jf. husdyrgødningsbekendtgørelsen.

Lugtbelastningen fra stalde angives ved en række beregnede geneafstande og tilhørende genekriterier. Afstanden til naboer skal være længere end de beregnede geneafstande for, at genekriterierne kan overholdes.

Beregningen af geneafstandene foretages både med NY model<sup>11</sup> og FMK-modellen<sup>12</sup>. Den model, der beregner den længste geneafstand anvendes. Der er for hver beregningsmodel fastsat tilhørende genekriterier.

### *Kommunens bemærkninger og vurdering*

I beregningen af lugtmissionen fra staldanlægget er der brugt FMK modellen.

Ifølge husdyrgodkendelsesloven reduceres de model-beregne geneafstande, hvis husdyrbruget er placeret nord for de omkringboende. Omvendt forøges geneafstanden, hvis der er andre husdyrbrug over 75 DE, indenfor 300 m fra byzone og lign. eller samlet

---

<sup>11</sup> Tager udgangspunkt i ny lugtvejledning og OML- Operationelle Multi Luftforureningsmodel

<sup>12</sup> Vejledende retningslinier for vurdering af lugt og begrænsning af gener fra stalde, FMK 2. udgave maj 2002.




bebyggelse eller 100 m fra enkeltliggende boliger. Desuden bortscreenes de staldafsnit, som ligger længere væk end 1,2 gange geneafstanden.

Bregninge Møllevej 7 er placeret nordvest for og ca. 63 m fra driftsbygningerne på Bregninge Møllevej 10. Ifølge BBR-registeret er der tale om "Anden bygning på fremmed grund – bygning på lejet grund". Svendborg Kommune vurderer, at der i forhold til overholdelse af genekriterier kan ses bort fra bygningerne på Bregninge Møllevej 7, da der ikke er beboelse.

Der ligger ikke andre husdyrbrug over 75 DE indenfor henholdsvis 300 m og 100 m. Husdyrbruget er ikke placeret nord for nogen af områdetyperne eller enkeltliggende boliger. Det vil sige, der er ingen korrektion af geneafstanden i forhold til kumulation og vindretning. Afstanden fra alle staldafsnit til de nærmeste områdetyper og enkeltboliger er større end 1,2 gange de beregnede geneafstande, hvilket betyder, at lugtemissionen fra alle staldafsnit er bortscreenet.

Nedenstående tabel viser udklip fra ansøgningssekema nr. 96.481 i husdyrgodkendelse.dk, hvor de vægtede gennemsnitsafstande til de nærmeste naboer og de beregnede geneafstande for både nudrift og ansøgt drift er vist.

### Samlet resultat af lugtberegning

Bebyggelse	Kumulation	Model	Ukorrigeret geneafstand (ansøgt)	Ukorrigeret geneafstand (nudrift)	Korrigeret geneafstand (ansøgt)	Korrigeret geneafstand (nudrift)	Vægtet gennemsnitsafstand	Bortscreenet	Genekriterie overholdt
+  Rønnemosevej 2	0	FMK	64,80	63,48	64,80	63,48	358,06	Ja	Ja
+  Skovbygade 1	0	FMK	115,20	112,85	115,20	112,85	445,35	Ja	Ja
+  Søby By, Søby	0	FMK	204,93	200,75	204,93	200,75	4.170,88	Ja	Ja

0,00\* = Geneafstand kunne ikke beregnes da samlet antal dyr falder under spredningskurven. Bemærk for mink udregnes geneafstand kun med NY, hvorved FMK vil give 0,00 hvis der kun er mink i stalden.

Forklaring til tabel "Samlet resultat af lugtberegning".

I tabellen vises geneafstanden til den stald, der begrænser produktionen mest. For at lette overskueligheden er der tilføjet en farve til linjen, der viser begrænsningen til det indtastede nabopunkt. I oversigten prioriteres staldene i følgende rækkefølge rød, gul, hvid, grøn. Således er der aldrig røde, gule eller hvide linjer gemt, hvis linjen er markeret med grøn.

Rød: Genekriterie er ikke overholdt.

Gul: Genekriterie er ikke overholdt, men der kan søges om dispensation.

Hvid: Stalden er ikke bortscreenet, men genekriterie er overholdt.

Grøn: Afstanden til nabo er så stor, at alle stalde er bortscreenet.

Det fremgår af ansøgningsystemets beregninger, at husdyrlovens genekriterier for lugt kan overholdes i forhold til:

- Eksisterende eller, ifølge kommuneplanens rammedel, fremtidigt byzone- eller sommerhusområde.
- Samlet bebyggelse i landzone mv. eller område i landzone, der i en lokalplan er udlagt til boligformål, blandet bolig og erhverv eller til offentlige formål med henblik på beboelse, institutioner, rekreative formål og lign.
- Enkeltbolig uden landbrugspligt, og som ikke ejes af ansøger

Svendborg Kommune vurderer derfor, at der ikke skal stilles særlige vilkår til lugtemissionen fra staldanlægget m.v.

## Støj

Støj fra husdyrbrug forekommer dels fra selve driften og dels fra transport til og fra ejendommen. Det betyder, at driftsstøjen inkluderer støj fra stationære støjkilder og fra den interne transport på ejendommen. I dette afsnit vurderes udelukkende driftsstøjen fra de stationære kilder.

### *Ansøgers oplysninger*

De primære støjkilder og driftsperioder er angivet i nedenstående tabel. Placeringen af de primære støjkilder fremgår af kort nedenfor:



*Kort over placering af de primære støjkilder på Bregninge Møllevvej 10*

Støjkilde	Driftsperiode			
	Nudrift		Ansøgt	
	Driftstid/døgn (t)	Periode på år	Driftstid/døgn (t)	Periode på år
Nr.1 Foderblander	7.30-9.30 (ca. ½ time)	Dagligt i 12 mdr.	7.30-9.30 (ca. ½ time)	Dagligt i 12 mdr.
Nr. 2 Påfyldning af gyllevogn	7-18 (ca. 5-10 min)	3 dage forår/efter	7-18 (ca. 5 min)	3 dage forår/efter
Nr. 3 Malkeanlæg	4.30-8.00 og 16.30-20.00 (Ca. 1½ time i perioden)	Dagligt i 12 mdr.	06.00-9.00 og 16.30-19.30 (Ca. 2½ time i perioden)	Dagligt i 12 mdr.
Nr. 4 Indblæsning af foder	Ca. ½ time i perioden 09.00-18.00	1 gang pr. mdr.	Ca. ½ time i perioden 09.00- 18.00	1 gang pr. mdr.
Afhentning af mælk	03.00 - ? (ca. 15 min)	Hver anden nat	05.00 - ? (ca. 15 min)	Hver anden nat
Afhentning af dyr	04.00-05.00 (ca. 5-10 min)	1 gang pr. mdr.	04.00-05.00 (ca. 5-10 min)	1 gang pr. mdr.

Derudover vil der forekomme støj fra intern transport (traktor og lastbil).

Vha. støjbergningsprogrammet udføres der en overslagsberegning af støjbelastningen ved de nærmeste naboer. Det angives, hvilke boliger beregningen er udført for, hvilke kildestyrker (dvs. den enkelte støjildes belastning jf. støjbergningsprogrammets vejledning om kildestyrker), der er anvendt, og om der er foretaget korrektioner i forhold til om alle kilder er medtaget i beregning, afskærmning, mv. Nedenstående tabel udfyldes.

Beregningspunkt	Mandag-fredag kl. 7-18 (8 timer) Lørdag kl. 7-14 (7 timer)	Alle dage kl. 18-22 (1 time) Lørdag kl. 14-18 (4 timer) Søn- og helligdag kl. 7-18 (8 timer)	Alle dage kl. 22-7 (½ time)
<b>Støjgrænser</b>	<b>55 dB(A)</b>	<b>45 dB(A)</b>	<b>40 dB(A)</b>
Rønnemosevej 4	36 (41)	21 (26)	32 (37)
Rønnemosevej 2	36 /41)	22 (27)	33 (38)
Skovbygade 2	35 (40)	19 (24)	26 (31)

Beregningsresultat inkl. usikkerhed (tal i parentes). Sort tal angiver, at den fastsatte støjgrænse kan overholdes.

Det skønnes, at beregningerne er behæftet med en usikkerhed på +/- 5 dB(A). Såfremt det med rimelig sikkerhed skal kunne fastslås, at de fastsatte støjgrænser kan overholdes, skal resultatet + usikkerheden være mindre end eller lig med de fastsatte støjgrænser.

De anvendte kildestyrke, driftstider samt øvrige forudsætninger for beregningerne fremgår af bilag 2.

Under hensyntagen til usikkerheden på beregningerne fremgår det, at de fastsatte støjgrænser kan overholdes i dag- og aftentimerne, samt nattetimerne.

Ifølge Miljøstyrelsens vejledning nr. 5/1984, bør støj fra landbrugsdrift ikke være større ved de omkringliggende boliger end de grænseværdier, der er vist i den efterfølgende tabel.

Mandag-fredag kl. 7-18 (8 timer) Lørdag kl. 7-14 (7 timer)	Alle dage kl. 18-22 (1 time) Lørdag kl. 14-18 (4 timer) Søn- og helligdag kl. 7-18 (8 timer)	Alle dage kl. 22-7 (½ time)	Alle dage kl. 22-7 Maksimal værdi
55 dB(A)	45 dB(A)	40 dB(A)	55 dB(A)

Støjbidraget (bortset fra maksimalværdien) måles som det ækvivalente, konstante, korrigerede støjniveau i dB(A) (referencydtrykket 20 µPa). Tallene i parenteserne angiver midlingstiden inden for den pågældende periode.

Svendborg Kommune vurderer, at der skal stilles vilkår om, at Miljøstyrelsens vejledende støjgrænser skal overholdes.

Det er Svendborg Kommunes vurdering, at der desuden skal stilles et generelt vilkår om, at hvis tilsynsmyndigheden anser det for nødvendigt, skal den ansvarlige for husdyrbruget dokumentere, at de fastsatte støjgrænser kan overholdes. Denne dokumentation kan dog kun kræves én gang årligt.

Dokumentationen skal foretages i form af målinger eller beregninger efter Miljøstyrelsens retningslinjer.

Målingerne/beregningerne skal udføres af en person eller et firma, der er at finde på Miljøstyrelsens sidst reviderede liste over firmaer/personer, der er godkendte til at udføre Miljømåling – ekstern støj.

Målinger/beregninger skal udføres efter Miljøstyrelsens vejledninger om beregning og målinger af ekstern støj fra virksomheder<sup>13</sup>, og skal desuden være i overensstemmelse med Miljøstyrelsens gældende bekendtgørelse om kvalitetskrav til miljømålinger.

Hvis det kan konstateres, at de fastsatte støjgrænser ikke kan overholdes, skal der senest 2 mdr. efter at resultatet foreligger sendes en redegørelse for, hvordan støjen kan reduceres, så de fastsatte støjgrænser kan overholdes.

Redegørelsen skal indeholde en tidsplan for gennemførelse af eventuelle støjdæmpende foranstaltninger, og et økonomisk overslag over de foreslåede ændringer.

---

<sup>13</sup> Vejledning nr. 5/1984 – Ekstern støj virksomheder, Vejledning nr. 6/1984 – Måling af ekstern støj fra virksomheder, Vejledning nr. 5/1993 – Vejledning om beregning af ekstern støj fra virksomheder

## Fastsættelse af vilkår

Husdyrbrugets samlede bidrag til det ækvivalente, korrigerede støjniveau målt i dB(A) og målt i ethvert punkt ved naboer eller deres opholdsarealer må ikke overstige følgende værdier:

Mandag-fredag kl. 7-18 (8 timer) Lørdag kl. 7-14 (7 timer)	Alle dage kl. 18-22 (1 time) Lørdag kl. 14-18 (4 timer) Søn- og helligdag kl. 7-18 (8 timer)	Alle dage kl. 22-7 (½ time)	Alle dage kl. 22-7 Maksimal værdi
55 dB(A)	45 dB(A)	40 dB(A)	55 dB(A)

Støjbidraget (bortset fra maksimalværdien) måles som det ækvivalente, konstante, korrigerede støjniveau i dB(A) (referencelydtrykket 20 µPa). Tallene i parenteserne angiver midlingstiden inden for den pågældende periode.

Hvis tilsynsmyndigheden anser det for nødvendigt, skal den ansvarlige for husdyrbruget dokumentere, at de fastsatte støjgrænser kan overholdes. Denne dokumentation kan dog kun kræves én gang årligt.

Dokumentationen skal foretages i form af målinger eller beregninger efter Miljøstyrelsens retningslinjer.

Målingerne/beregningerne skal udføres af en person eller et firma, der er at finde på Miljøstyrelsens sidst reviderede liste over firmaer/personer, der er godkendte til at udføre Miljømåling – ekstern støj.

Målinger/beregninger skal udføres efter Miljøstyrelsens vejledninger om beregning og målinger af ekstern støj fra virksomheder (Vejledning nr. 5/1984 – Ekstern støj virksomheder, Vejledning nr. 6/1984 – Måling af ekstern støj fra virksomheder, og Vejledning nr. 5/1993 – vejledning om beregning af ekstern støj fra virksomheder), og skal desuden være i overensstemmelse med Miljøstyrelsens gældende bekendtgørelse om kvalitetskrav til miljømålinger.

Hvis det kan konstateres, at de fastsatte støjgrænser ikke kan overholdes, skal der senest 2 mdr. efter at resultatet foreligger sendes en redegørelse for, hvordan støjen kan reduceres, så de fastsatte støjgrænser kan overholdes.

Redegørelsen skal indeholde en tidsplan for gennemførelse af eventuelle støjdæmpende foranstaltninger, og et økonomisk overslag over de foreslåede ændringer.

## Transport

De miljømæssige gener forbundet med transport vil primært være støj, lugt og støv. Lugtgener vil oftest kun forekomme ved gyllekørsel. Støvgener vil oftest kun være et problem ved kørsel på grus- og markveje, og hvis naboerne ligger tæt ved kørselsvejen. Støjgener vil sandsynligvis opleves som værende mest generende i aften- og i de tidlige morgentimer. Der redegøres i det efterfølgende for den transportmæssige belastning og eventuelle miljømæssige gener forbundet med denne belastning.

### Ansøgers oplysninger

Ansøger har oplyst følgende vedr. antallet og tidspunkter af transporter:

Transporttype	Nudrift		Ansøgt		
	Antal transporter pr. år	Tidspunkt på døgn	Antal transporter pr. år	Tidspunkt pr. døgn	Periode på år
Afhentning af mælk	Ca. 183	Ca. kl. 03.00	Ca. 183	Ca. kl. 03.00	Hele året
Gyllekørsel (25 m <sup>3</sup> vogn)	Ca. 140	07-18.00	Ca. 160	07-18.00	2-3 uger forår/1-2 uger efterår
Dybstrøelse	Ca. 250		Ca. 250		2-3 uger forår/1-2 uger efterår
Græsensilage fra mark	Ca. 72	07-18.00	Ca. 72	07-18.00	1-2 gange pr. uge
Diesel levering	Ca. 7	8-12	Ca. 7	8-12	7 gange pr. år
Kraftfoder levering	Ca. 12	12-18	Ca. 12	12-18	1 gang pr. måned
Tyrekalve afhentning	Ca. 12	12-18	Ca. 12	12-18	1 gang pr. måned
Dyr til slagting	Ca. 12	04-05	Ca. 12	04-05	1 gang pr. måned
<b>Total</b>	<b>688</b>		<b>708</b>		

Ansøger har oplyst at halvdelen af transporterne sker gennem Skovby og at det fortrinsvis er i hverdage at der sker gyllekørsel. Nedenfor er angivet ind- og udkørsel fra ejendommen:





*Kort med angivelse af ind- og udkørsler (markeret med rødt kryds) til ejendommen.*



*Kort med angivelse af veje omkring ejendommen.*

### *Kommunens vurdering*

Det er kun antallet af gylletransporter der øges ved udvidelsen. Gyllekørslen er begrænset til få uger i forår og efterår med hovedvægten af udkørslen i forårs månederne.

Kommunen vurderer, at der ikke skal stilles særlige vilkår om bestemte adgangsveje til virksomheden, da der ikke er nogen ejendomme lige ved udkørslerne fra ejendommen. Desuden vurderer kommunen, at da der er tale om at det er relativt tyndt befolkede områder og i landzone at der ikke skal stilles vilkår om at hvilke veje, der skal benyttes ved til- eller frakørsel. Ligeledes vurderer kommunen, at der ikke skal stilles vilkår om, at der kun må ske til- eller frakørsel på bestemte tidspunkter. Kommunen vurderer, at placeringen af til- og frakørselsvejene samt placeringen af staldanlægget vil bevirke, at der med stor sandsynlighed ikke vil opstå væsentlige gener for de omkringboende i form af støj og støv fra transporterne til og fra ejendommen.

Samlet set vurderer Svendborg Kommune, at der i forbindelse med den ansøgte udvidelse, ikke er behov vilkår om transport.

## **Støv**

### *Ansøgers oplysninger*

Ansøger oplyser, at der ikke er nogen væsentlige støvkilder på ejendommen.

### *Kommunens vurdering*

Der vil kunne forekomme støvgener i forbindelse med intern/ekstern transport samt håndtering af foder og korn.

Afstanden til de nærmeste naboer er forholdsvis stor set ud fra et støvmæssigt synspunkt, og det er Svendborg Kommunes vurdering, at sandsynligheden for, at der opstår støvgener for de omkringboende, er begrænset.

### *Fastsættelse af vilkår:*

*Driften må ikke give anledning til støvgener, som er væsentlige efter tilsynsmyndighedens vurdering.*

## **Lys**

### *Ansøgers oplysninger*

Ansøger oplyser, at der ikke er lysanlæg udvendigt. I kostalden er der af hensyn til bla. køernes færden i stalden en svag natbelysning. Der er ikke natbelysning i kalve- og ungdyrstald.

### *Kommunens vurdering*

Afstanden til de nærmeste naboer er forholdsvis stor (ca. 265 m), sammenholdt med kostaldens placering i forhold til de nærmeste naboer, er det Svendborg Kommunes vurdering, at sandsynligheden for, at der opstår væsentlige lysgener fra staldanlægget er begrænset.

I forbindelse med nattransporterne til og fra ejendommen (- transport af mælk og dyr) vil der kunne opstå gener fra lastbilernes lyskegler. Ansøger oplyser, at mælkebilen bakker ind langs tilkørselsvejen ved servicebygningen, mens tilkørselsvejen vest om ejendommen anvendes, når der skal hentes dyr. Begge tilkørselsveje er placeret fra syd til nord, mens de nærmeste naboer er placeret mod nordvest i forhold til både staldanlæg og tilkørselsveje. De nærmeste naboer, der ligger i samme retning som tilkørselsvejene er

placeret henholdsvis 460 m og 655 m fra staldanlægget. Med udgangspunkt i tilkørselsvejenes placering og afstanden til naboerne vurderer Svendborg Kommune, at der ikke er tale om væsentlige lysgener.

Kommunen vurderer dog, at der skal stilles nogle generelle vilkår.

#### *Fastsættelse af vilkår:*

*Driften må ikke give anledning til lysgener uden for ejendommens areal, som er væsentlige efter tilsynsmyndighedens vurdering.*

*Hvis der efter tilsynsmyndighedens vurdering opstår væsentlige lysgener, skal der foretages lysregulerende tiltag. Inden etablering skal tiltagene accepteres af tilsynsmyndigheden.*

## **Skadedyr**

### *Ansøgers oplysninger*

Ansøger oplyser, at til bekæmpelse af fluegener anvendes granulat, og der sprøjtes/bruges granulat efter behov ved kalvene. I forhold til rottebekæmpelse er der indgået aftale med Mortalin.

### *Kommunens vurdering*

Formålet med at bekæmpe skadedyr er, at der ved driften af husdyrbruget tages hensyn til omkringliggende beboelser. Den mest almindelige gene fra skadedyr er fluegener, men rotter og mus kan også udgøre en væsentlig gene.

Forebyggelse af flueplage kræver først af alt en god gødningshåndtering og en generel god staldhygiejne med fjernelse af gødnings- og foderrester.

### Fluer

Institut for Agroøkologi ved Aarhus Universitet har udarbejdet retningslinjer for forebyggelse og bekæmpelse af på gårde med husdyr. Kommunen stiller vilkår om at der skal foretages en effektiv forebyggelse og bekæmpelse af fluer på ejendommen. Bekæmpelsen skal være i overensstemmelse med de nyeste retningslinjer fra Agro, Institut for Agroøkologi, Aarhus Universitet, tidligere Statens Skadedyrslaboratorium.

### Rotter

På husdyrbrug har rotter relativt gode levedmuligheder i stalde, på kornlofter og i andre lagerrum. De kan dog også udmærket klare sig på friland, i markhegn o. lign., når der til opfyld også bruges rester af foder og køkkenaffald.

Det er kommunalbestyrelsens ansvar at foretage den nødvendige rottebekæmpelse. Til gengæld er det husdyrbrugets pligt at holde stalde, lagere og andre anlæg i forsvarlig rottesikret stand og sørge for, at der er rimelig orden m.v. med henblik på ikke at give rotterne for gode levedmuligheder. Bekæmpelse af rotter skal ske i henhold til aftale med autoriseret rottebekæmper, f.eks. via den kommunale ordning.

#### *Fastsættelse af vilkår:*

*Der skal foretages en effektiv forebyggelse og bekæmpelse af fluer på ejendommen. Bekæmpelsen skal være i overensstemmelse med de nyeste retningslinjer fra Agro, Institut for Agroøkologi, Aarhus Universitet, tidligere Statens Skadedyrslaboratorium.*

*Hvor foder opbevares og håndteres skal der renholdes og vedligeholdes, så der ikke opstår risiko for tilhold af skadedyr.*

## Spildevand

### *Ansøgers oplysninger*

Nedenstående tabel angiver mængden af spildvand for nudrift og ansøgt produktion, samt hvor spildevandet ledes til.

<b>Spildevand</b>	<b>Ansøgt produktion Skønnet mængde m<sup>3</sup>/år</b>	<b>Opsamling/ udledes til</b>
Rengøringsvand, vand fra vask af produkter fra husdyrhold, malkemaskiner, foderrekvisitter, o.l.	1.050	Gyllebeholder
Afløb fra plansilo	380	Gyllebeholder
Afløb fra fast plads	250	Gyllebeholder
Afløb fra møddingsplads	26	Gyllebeholder

Maskiner rengøres pt. på den faste plads foran gyllebeholderen.

Ansøger oplyser, at påfyldning og rengøring af marksprøjte sker på den faste plads, der belagt med beton, og har afløb til gylletanken.

Ansøger har oplyst, at vandet fra plansiloer eventuelt på et senere tidspunkt vil blive udsprinklet.

### *Kommunens vurdering*

Spildevand fra vask af produkter fra husdyrhold, foderrekvisitter og lignende bør føres til gyllebeholder.

Sanitært spildevand fra stuehus eller personaletoaletter/-bad må ikke afledes gyllebeholder.

Tagvand og vand fra befæstede arealer, hvor der ikke forekommer spild af husdyrgødning, bør normalt ikke afledes gødningsbeholderen af hensyn til beholderkapaciteten, men vil i det fleste tilfælde kræve en udlednings- eller nedsivningstilladelse.

For at minimere risikoen for forurening af jord og grundvand stilles der vilkår om, at vask af maskiner til enhver tid skal foregå på en plads med en belægning.

### Udsprinkling af restvand

Håndteringen af restvandet fra ensilagepladsen skal opfylde kravene i den til enhver tid gældende husdyrgødningsbekendtgørelse. Der kan evt. etableres et udsprinklingsanlæg til restvandet, som skal følge retningslinjerne i landbrugets byggeblad nr. 103.09-05 ("Udsprinkling af ensilagesaft og restvand"). Ofte er udsprinklingsanlægget bygget op med flere spredere, og det er vigtigt at være opmærksom på, at der skiftes mellem spredere, så der ikke sker en overmætning af udsprinklingsarealerne, som bevirker, at planterne ikke kan optage al kvælstoffet. Det er ansøgers ansvar, at sprinklerne efterses, og udsprinklingen foregår optimalt.

Der kræves ikke tilladelse til udsprinklingsanlægget, dog skal reglerne i husdyrgødningsbekendtgørelsen altid overholdes.

Husdyrgødningsbekendtgørelsen angiver at,

- Det opsamlede vand skal tilføres afgrøder med gødningsnorm
- Udbringningen må ikke give anledning til unødige gener
- Udsprinkling er ikke tilladt på vandmættet, oversvømmet, frossen eller snedækket jord
- Fra høst til 1. november må kun udsprinkles på bevoksede arealer eller arealer med afgrøder den efterfølgende vinter. Restvand må dog udsprede hele året på bevokset areal, under forudsætning af at der ikke sker overfladisk afstrømning til dræn, vandløb og søer.
- I perioden fra 15. november til 1. februar må der ikke udbringes ensilagesaft.
- Efter 1. november må der ikke udsprinkles ensilagesaft, men gerne restvand, såfremt der ikke er risiko for overfladeafstrømning, f.eks. ved skrånende arealer og frossen jord.

Væske fra ensilageopbevaringsanlæg med ikke-saftgivende ensilage og væske, der udelukkende er opsamlet fra ensilageopbevaringsanlæg senere end 1 måned fra ilægning af saftgivende ensilage, og vand fra vask af fjerkræstalder skal betragtes som restvand, hvis kvælstofindholdet er under 0,3 kg N pr. ton.

Det skalsikres at afløbsriste renholdes efter behov således, at der ikke ligger oplag af ensilagespild og at overfladevandet ikke stuver op.

Der skal til enhver tid være alternativ opsamlingsmulighed hvis uheld betyder at udsprinklings-systemet svigter eller hvis kapaciteten af opsamlingsbeholderen ikke er tilstrækkelig i en vinterperiode. Her kan en opsamlingsmulighed være gyllebeholderen.

Hvis der skal bygges en ny beholder til f.eks. ensilagevand eller restvand skal der ske anmeldelse til kommunen.

Det er lovmæssigt bestemt, at plansiloer/ensilagepladser skal renholdes og vedligeholdes herunder beskyttes mod tæring, så de til enhver tid overholder de lovbestemte krav.

#### *Fastsættelse af vilkår:*

*Al vask af maskiner og redskaber skal foregå på en plads med et for spildevandet vanskeligt gennemtrængeligt underlag, og med afledning af spildevandet til en opsamlingsbeholder (dog kan vask af sprøjter foregå på udspretningsareal).*

#### *Egenkontrol:*

*Vaskepladsen skal mindst én gang årligt kontrolleres for tæthed. Eventuelle utætheder skal straks repareres. Eventuelle reparationer skal føres i journal. Journalen skal som minimum indeholde oplysninger for de seneste 5 år, og skal desuden kunne fremvises ved tilsyn.*

## Affald

### Ansøgers oplysninger

Ansøger har oplyst følgende affaldstyper, mængder, opbevaringssted, samt hvortil affaldet bortskaffes.

Normalt bruges pesticidrester op, men hvis der er rester afleveres de på genbrugspladsen.

### Ikke farligt affald

Art	Mængder (t)		Placering indtil bortskaffelse	Bortskaffes til
	Nudrift	Ansøgt		
Plastik	Ca. 1	Ca. 1	Ved silo	Afleveres hos kommunen
Plastdunke	Vægten er ukendt, men det svarer til to sække, udleveret ved Ærø kommune	Vægten er ukendt, men det svarer til to sække, udleveret ved Ærø kommune	I foderladen	Afleveres hos kommunen
Oliefilter	Ca. 10	Ca. 10	I tønde i foderladen	Afleveres hos kommunen

Der findes på ejendommen en container til småt brandbart.

Farligt affald, der indeholder olie skal følge samme vilkår, som for opbevaring og håndtering af olieprodukter. Ansøger har oplyst at olieaffald afleveres hos smed.

### Døde dyr

Ansøger oplyser, at døde dyr lægges på kadaverpladsen nordvest for ejendommen, og dyrene overdækkes indtil de hentes af DAKA. Døde dyr hentes en gang om ugen, evt. to gange om ugen ved behov.

### *Kommunens vurdering*

Husdyrproduktionen er omfattet af Affaldsbekendtgørelsen<sup>14</sup>, og af kommunens affaldsregulativ, der omfatter opbevaring, sortering, mærkning og bortskaffelse af erhvervsaffald.

Ærø Kommunes "Regulativ for erhvervsaffald" gældende fra den 13. december 2012:

<http://aeroekommune.dk/files/aeroekommune/Teknik%20og%20Miljø/Teknik%20og%20miljø/Affald/Regulativ%20erhvervsaffald%20%202012.pdf>

### Farligt affald

Der må højst afleveres 200 kg/år pr. virksomhed til genbrugsstationen. Virksomheden kan få kvittering for aflevering af det farlige affald. Kvitteringen kan bruges som dokumentation for tilsynsmyndigheden.

---

<sup>14</sup> Bekendtgørelse om affald, BEK nr. 1309 af 18/12/2012

Hvis virksomheden har mere farligt affald end 200 kg/år, skal det bortskaffes af et godkendt firma. Spørg MOTAS (Modtagestation Syddanmark) til råds på tlf. 7620 1300.

Farligt affald, der indeholder olie skal følge samme vilkår, som for opbevaring og håndtering af olieprodukter.

Medicinrester, kanyler mm. skal opbevares og bortskaffes som klinisk risikoaffald.

#### Døde dyr

Husdyrproduktionen er omfattet af Bekendtgørelse om opbevaring m.. af døde produktionsdyr<sup>15</sup>. Udgangspunktet er, at opbevaring og afhentning af døde dyr skal ske på en sådan måde, at en eventuel smitterisiko til dyr og mennesker undgås, at lugtgener mindskes mest muligt, og at placeringen vælges ud fra et æstetisk hensyn, og sådan at der ikke opstår uhygiejniske forhold. Desuden skal de døde dyr indtil afhentning opbevares på en måde, der sikrer mod ådselædende dyr (f.eks. ræve), f.eks. ved opbevaring i lukket container, evt. på køl eller frost, ved anvendelse af kadaverkappe, ved cementeret underlag i kombination med indhegning, eller på anden vis. Ved opbevaring i tæt og lukket køleanlæg eller fryseanlæg vil dette i sig selv yde beskyttelse mod ådselædende dyr.

Fordærvelse bør mindskes mest muligt under opbevaring. For døde dyr, der ikke opbevares på køl eller frost, sinkes fordærvelsesprocessen bedst ved skyggefuld placering kombineret med ventilation. Anvendes overdækning, f.eks. kadaverkappe, kan der laves små huller i denne for at øge ventilationen. Ved placering af dyrene på f.eks. betonspalter med smalle mellemrum vil de blive hævet fra jorden, hvilket også vil øge ventilationen. Der bør ikke anvendes løse overdækninger, da der er risiko for at disse kan blæse væk, og dermed sprede eventuelle smitstoffer.

Opbevaringsstedet skal være placeret i passende afstand fra offentlig vej, produktionsbygninger og arealer med produktionsdyr, for at forebygge smittespredning. Opbevaringsstedet skal være placeret ved fast tilkørselsvej. Hermed menes at tilkørselsvejen skal være etableret med stabilt underlag.

#### *Fastsættelse af vilkår:*

- *Affald skal opbevares sådan, at der ikke er risiko for spredning af affaldsfraktionerne på ejendommen og sådan, at der ikke kan ske forurening af jord, grundvand og overfladevand.*

---

<sup>15</sup> Bekendtgørelse om opbevaring m.m. af døde produktionsdyr, BEK nr. 558 sf 01/06/2011

## Forurening og gener fra husdyrbrugets arealer

Som følge af vedtagelsen af ny lov for husdyrbrug, skal der i godkendelser, der ikke er færdigbehandlet den 1. marts 2017, ikke fastsættes arealrelaterede vilkår. Derfor behandles husdyrbrugets arealer ikke i denne miljøgodkendelse. Vi gør dog opmærksom på, at udbringning af husdyrgødning på husdyrbrugets arealer vil være omfattet af de til enhver tid gældende regler for udbringning af husdyrgødning.

### Miljøvurdering af zink

Miljøstyrelsen har i en vejledning til kommunerne den 18. maj 2016 beskrevet at kommunerne skal vurdere risikoen for væsentlige miljøpåvirkninger i forhold til anvendelsen af kobber og zink. Derfor skal kommunen lave en miljøvurdering af brugen af zink og kobber ved miljøgodkendelse af husdyrbrug.

#### *Kommunens vurdering*

Med hensyn til miljøvurdering af kobber så har Miljøstyrelsen beskrevet, at på nuværende tidspunkt og med den nuværende viden er problemerne med kobber ikke større end, at de kan håndteres gennem den generelle regulering i forhold til grænseværdier for indhold af kobber i foderet.

Med hensyn til miljøvurdering af zink så vurderer Svendborg Kommune, at da der er tale om en kvægproduktion er der ikke er risiko for væsentlige miljøpåvirkninger i forhold til anvendelse af zink på bedriften.

### Egenkontrol

#### *Kommunens vurdering*

Det er Svendborg Kommunes vurdering, at der skal foretages egenkontrol i forhold til:

- Dokumentation for husdyrholdets størrelse
- Dokumentation for el- og vandforbrug.
- Kontrol og vedligehold af belægnings, der skal fremstå tætte og hele.
- Tidspunkt for etablering og placering af ensilage- og markstakke.
- Kontrol (løbende opdatering) af beredskabsplan.

#### *Fastsættelse af vilkår*

Der er fastsat vilkår i henhold til ovenstående under de enkelte afsnit, og kommunen skal ved tilsyn og kontrol have adgang til al den nævnte dokumentation. Dokumentationen skal have en sådan form, at den tydeligt kan vise, at vilkårene i godkendelsen er overholdt – uanset driftsmæssig sammenhæng med andre produktionsanlæg.

For en del af egenkontrollen har kommunen dog umiddelbart adgang til informationen via offentlige registre. Det drejer sig om dokumentationen for husdyrholdets størrelse, forpagtningsarealer og andelen af efterafgrøder/reduceret kvælstofnorm.

### 0-alternativ

Der skal gives en beskrivelse af konsekvenserne af, at anlægget ikke gennemføres (0-alternativet), da udvidelsen medfører at husdyrbruget krydser grænsen på 250 DE.

#### *Ansøgers oplysninger*

Forudsat at ejendommen ikke får godkendt det ansøgte, har husdyrbruget ikke mulighed for optimal udnyttelse af staldanlægget.



### *Kommunens vurdering*

Svendborg kommune vurderer, at 0-alternativet vil svare til den eksisterende produktion på ejendommen.

Ammoniakemissionen for den eksisterende produktion er i ansøgningssystemet beregnet til 1.808 kg N/år. Ammoniakemissionen falder efter udvidelsen da der køres mere dybstrøelse direkte ud og pløjes ned i forhold til i nudrift.

Samlet set vurderer Svendborg Kommune, at fastholdelse af den eksisterende produktion vil have størst betydning i forhold til ammoniakemissionen.

## **Ophør af drift**

### *Ansøgers oplysninger*

For at sikre miljømæssig forsvarlig afvikling, vil staldene ved ophør blive tømt og rengjort.

### *Kommunens vurdering*

Ved driftens ophør skal der træffes de nødvendige foranstaltninger for at undgå forureningsfare og tilhold af skadedyr. Foranstaltningerne skal drøftes med og accepteres af tilsynsmyndigheden.

Der stilles derfor vilkår om, at tilsynsmyndigheden orienteres, hvis driften ophører. Orienteringen skal være skriftlig, og skal sendes til tilsynsmyndigheden før ophøret indtræder.

Derudover skal der udarbejdes en samlet plan for de tiltag, der skal foretages ved ophør af driften, herunder fjernelse af husdyrgødning, affald, maskiner mv., inden en given frist. Foranstaltningerne skal drøftes med og accepteres af tilsynsmyndigheden.

### *Fastsættelse af vilkår*

*Ved ophør af drift skal tilsynsmyndigheden orienteres skriftligt før ophøret indtræffer.*

*Der skal udarbejdes en samlet plan for de tiltag, der skal foretages ved ophør af driften, herunder fjernelse af husdyrgødning, affald, maskiner mv., inden en given frist. Foranstaltningerne skal drøftes med og accepteres af tilsynsmyndigheden.*

## **Konklusion**

Idet de lovpligtige afstandskrav og beskyttelsesniveauer er overholdt, vurderer Svendborg Kommune at udvidelsen af husdyrbruget kan godkendes.

Udvidelsen vil ikke medføre en væsentlig genepåvirkning af naboer, naturområder omfattet af § 7 i loven, øvrige naturområder, Natura 2000 områder, samt landskabelige værdier og kulturmiljøer.

Endelig er det vurderet, at de ovennævnte naturområders bestande af vilde planter og dyr herunder bilag IV-arter samt deres levesteder ikke vil påvirkes væsentligt af det ansøgte projekt.

Ansøger har redegjort for at der anvendes bedst tilgængelig teknik (BAT) med udgangspunkt i management, foder, staldindretning, forbrug af vand og energi samt

opbevaring, behandling af husdyrgødning. På den baggrund konkluderer kommunen, at der anvendes BAT til at forebygge og begrænse eventuel forurening.

Samlet set vurderer Svendborg kommune, at udvidelsen ikke medfører en væsentlig påvirkning af miljøet.

### **Beskrivelse af eventuelle høringsvar, og vurdering**

Projektet har været for annonceret på Svendborg Kommunes hjemmeside og på Ærø Kommunes hjemmeside i perioden 21. november 2017 til og med 5. december 2017. Der har desuden været en annonce i lokalavisen Ærø Ugeavis den 21. november 2017.

Der er i denne periode ikke indkommet nogen bemærkninger.

Udkast til miljøgodkendelse har være i høring hos beboelser indenfor en lugtkonsekvensradius på 240 m samt ejere af tilstødende matrikler (se bilag 3) i seks uger i perioden 26. januar 2018 til og med 9. marts 2018. Der er ikke indkommet nogen bemærkninger.

Ansøger og ansøgers konsulent har ligeledes haft udkast til miljøgodkendelse til gennemsyn. De har ikke haft nogen kommentarer.

# **BILAG**

**Bilag 1. Beregning af opbevaringskapacitet**

**Bilag 2. Forudsætninger og resultat af støjbelastning**

**Bilag 3. Kort med lugtkonsekvensradius og ejere af tilstødende matrikler**

# Bilag 1. Beregning af opbevaringskapacitet

Beregning af normmængder af gylle og tilhørende korrektioner for kvæg  
 Normal 2015/2016



Ejer	Jens Hansen
Adresse	0
Telefon	0

Beregningsen er udført af	Birthe Thordahl Christensen
Dato	21. juni 2017

Beholdernavn: Gyllebeholder Nuværende kapacitet, ton: 4.026 m<sup>3</sup>  
 Kvægrace: Sor race Ikke overdækket gyllebeholder

## Grundoplysninger til beregning af normproduktion:

Normproduktion	Staldtype	Antal	Kg mælk	Indgang, kg eller mdr.	Afgang, kg eller mdr.	Afgræsning, mdr.	Normprod., ton/år
Årskøer	Dybstr., bagskyll/ringkanal	170	10.412	-	-	0	2.398
Årsopdræt, 6 mdr.-kælving	Dybstr., lang sødepl., fast gulv	174	-	5	27	0	453
Ungtyre, antal prod.	Spaltegulvbokse	0	-	220	440	0	0
Stude, antal prod.	Sengestald m. fast gulv	0	-	-	-	0	0
<b>I alt</b>							<b>2.851</b>

## Korrektioner:

Korrektion for foderforbrug	Nuværende situation			Efter tiltag til vandminimering			Ændring, m <sup>3</sup>
	Foderforbrug	Korrektion, m <sup>3</sup> pr. enhed	Ton i alt	Foderforbrug	Korrektion, m <sup>3</sup> pr. enhed	Ton i alt	
Årskøer	A. Normal	0	0	I. 2 kg ludet hvede	0	0	0
Årsopdræt, 6 mdr.-kælving	A. Normal	0	0	K. 4 kg ludet hvede	0	0	0
Ungtyre, antal prod.	A. Normal	0	0	K. 4 kg ludet hvede	0	0	0
<b>I alt</b>			<b>0</b>			<b>0</b>	<b>0</b>

Korrektion for vandingsystem	Nuværende situation			Efter tiltag til vandminimering			Ændring, m <sup>3</sup>
	Fodringssystem	Korrektion, m <sup>3</sup> pr. enhed	Ton i alt	Fodringssystem	Korrektion, m <sup>3</sup> pr. enhed	Ton i alt	
Årskøer	A. Normal	0	0	A. Normal	0	0	0
Årsopdræt, 6 mdr.-kælving	A. Normal	0	0	A. Normal	0	0	0
Ungtyre, antal prod.	A. Normal	0	0	A. Normal	0	0	0
<b>I alt</b>			<b>0</b>			<b>0</b>	<b>0</b>

Korrektion for overfladevand	Nuværende situation			Efter tiltag til vandminimering			Ændring, m <sup>3</sup>
	m <sup>2</sup> areal	Norm, m <sup>3</sup> pr. m <sup>2</sup>	Ton i alt	m <sup>2</sup> areal	Norm, m <sup>3</sup> pr. m <sup>2</sup>	Ton i alt	
Møddingsplads	64	0,4	26	0	0,4	26	0
Ensilage-pladser	540	0,7	378	0	0,7	378	0
Andre befæstet arealer	360	0,7	252	0	0,7	252	0
Anden overfladevand	-	-	0	-	-	0	0
<b>I alt</b>			<b>656</b>			<b>656</b>	<b>0</b>

<b>Korrektion i alt</b>		<b>656</b>		<b>656</b>	<b>0</b>
-------------------------	--	------------	--	------------	----------

Faktisk tilledning til gyllebeholder	3.506	3.506	0
Kapacitet i mdr.	13,8	13,8	0,0

## Krav til sædskifte og tømning af beholder:

	Nuværende situation	Efter tiltag til vandminimering
Andel af sædskiftet med græsudlæg, græs, vinterraps eller	0 pct.	0 pct.
Maks gyllebeholdning pr. 1. oktober, antal måneder	6 mdr. produktion	6 mdr. produktion
Maks gyllebeholdning pr. 1. oktober, antal tons	2.000 ton	2.000 ton

## Bilag 2. Forudsætninger og resultat af støjbelastning

Anvendt kildestyrke og driftstid

Kildedata					
Nr	Navn/type	Lydeffekt	Driftstid [%]		
			dag/8 timer	aften/1 time	nat/½ time
K01	Foderblanding	103 dB(A)	7		
K02	Pumpe til tømning af gyllebeholder	103 dB(A)	2		
K03	Kompressor ved malkeanlæg	90 dB(A)	36	100	100
K04	Indblæsning af foder	108 dB(A)	7		
K05	Lastbil - dyr	100 dB(A)			50
K06	Lastbil - mælk	100 dB(A)			20

Beregningsforudsætninger og resultat

Rønnemosevej 4

Transmissionsvej					
Referencepunkt R1					
Kilde	Kilden medtages?	Væsentlig afskærmning?	Afstand [m] til referencepunkt	Terrænoverflade	Reflekterende, lodret flade ved kilden
K01	Ja	Nej	300	Hård	Nej
K02	Ja	Nej	280	Hård	Nej
K03	Ja	Ja	360	Hård	Nej
K04	Ja	Ja	350	Hård	Nej
K05	Ja	Ja	365	Blød	Nej
K06	Ja	Nej	350	Blød	Nej

Beregningsresultat									
Referencepunkt R1									
Kilde nr.	Kilde navn/type	Lydeffekt dB(A)	Medtaget?	Driftstid [%]			Leq [dB(A)]		
				dag	aften	nat	dag	aften	nat
K01	Foderblanding	103	Ja	7			34		
K02	Pumpe til tømning af gyllet	103	Ja	2			29		
K03	Kompressor ved malkeanla	90	Ja	36	100	100	16	21	21
K04	Indblæsning af foder	108	Ja	7			28		
K05	Lastbil - dyr	100	Ja			50			25
K06	Lastbil - mælk	100	Ja			20			31
K07									
K08									
K09									
K10									
K11									
K12									
K13									
K14									
K15									
total							36	21	32

Rønnemosevej 2

Transmissionsvej					
Referencepunkt R2					
Kilde	Kilden medtages?	Væsentlig afskærmning?	Afstand [m] til referencepunkt	Terrænoverflade	Reflekterende, lodret flade ved kilden
K01	Ja	Nej	300	Hård	Nej
K02	Ja	Nej	280	Hård	Nej
K03	Ja	Ja	335	Hård	Nej
K04	Ja	Ja	340	Hård	Nej
K05	Ja	Ja	350	Blød	Nej
K06	Ja	Nej	335	Blød	Nej

Beregningsresultat									
Referencepunkt R2									
Kilde nr.	Kilde navn/type	Lydeffekt dB(A)	Medtaget?	Driftstid [%]			Leq [dB(A)]		
				dag	aften	nat	dag	aften	nat
K01	Foderblanding	103	Ja	7			34		
K02	Pumpe til tømning af gylleb	103	Ja	2			29		
K03	Kompressor ved malkeanle	90	Ja	36	100	100	17	22	22
K04	Indblæsning af foder	108	Ja	7			28		
K05	Lastbil - dyr	100	Ja			50			25
K06	Lastbil - mælk	100	Ja			20			32
K07									
K08									
K09									
K10									
K11									
K12									
K13									
K14									
K15									
total							36	22	33

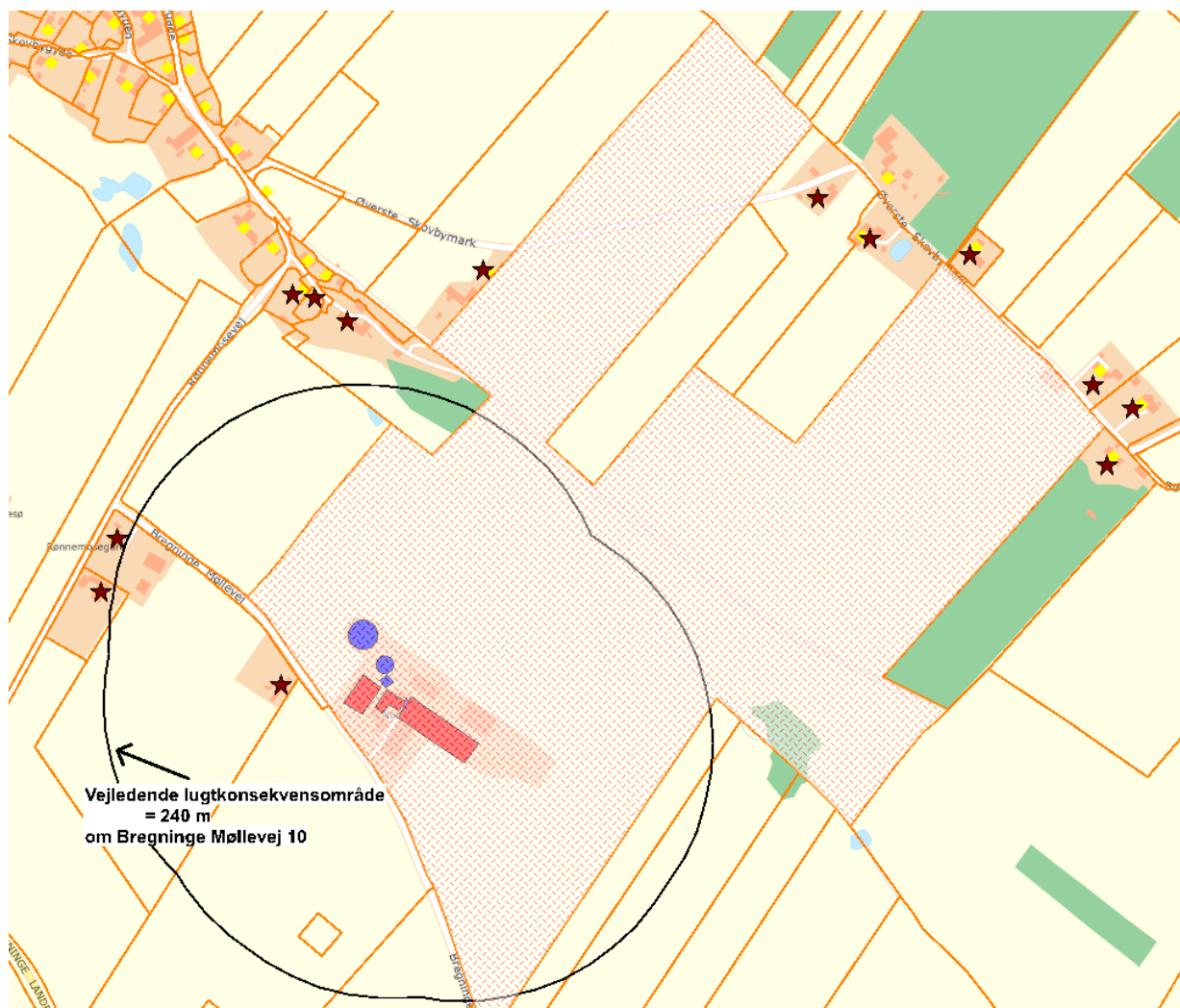
Skovbygade 2

Transmissionsvej					
Referencepunkt R3					
Kilde	Kilden medtages?	Væsentlig afskærmning?	Afstand [m] til referencepunkt	Terrænoverflade	Reflekterende, lodret flade ved kilden
K01	Ja	Nej	310	Hård	Nej
K02	Ja	Nej	310	Hård	Nej
K03	Ja	Ja	425	Hård	Nej
K04	Ja	Ja	410	Hård	Nej
K05	Ja	Ja	410	Blød	Nej
K06	Ja	Ja	425	Blød	Nej

Beregningsresultat									
Referencepunkt R3									
Kilde nr.	Kilde navn/type	Lydeffekt dB(A)	Medtaget?	Driftstid [%]			Leq [dB(A)]		
				dag	aften	nat	dag	aften	nat
K01	Foderblanding	103	Ja	7			34		
K02	Pumpe til tømning af gyllet	103	Ja	2			28		
K03	Kompressor ved malkeanlæg	90	Ja	36	100	100	15	19	19
K04	Indblæsning af foder	108	Ja	7			26		
K05	Lastbil - dyr	100	Ja			50			24
K06	Lastbil - mælk	100	Ja			20			19
K07									
K08									
K09									
K10									
K11									
K12									
K13									
K14									
K15									
total							35	19	26



### Bilag 3. Kort med angivelse af lugtkonsekvensområde og ejere af ejendomme på tilstødende matrikler



*Der er med stjerne angivet hvilke ejendomme, der er blevet hørt.*