

thomas praefab Østervrå A/S
Høngårdsvej 30
9750 Østervrå
Att. Stefan Petersen

Frederikshavn Kommune
Rådhus Allé 100
9900 Frederikshavn

Tlf. +45 98 45 50 00
post@frederikshavn.dk
www.frederikshavn.dk
CVR-nr. 29189498

30. oktober 2024

Rapport efter miljøtilsyn hos thomas praefab Østervrå A/S beliggende Høngårdsvej 30, 9750 Østervrå

Sagsnummer: GEO-2007-02836

Dokumentnummer: 8179132

Frederikshavn Kommune har den 29. oktober 2024 været på miljøtilsyn på ovennævnte virksomhed.

Sagsbehandler:

Jesper Østergård Christensen

Direkte telefon:

2960 7583

Fra virksomheden deltog Stefan Petersen og fra Frederikshavn Kommune deltog Jesper Ø. Christensen.

Virksomheden er omfattet af miljøtilsynsbekendtgørelsen bestemmelser om at kommunerne skal føre tilsyn med virksomheders miljøforhold med henblik på at sikre, at miljøforholdene er forsvarlige og at gældende miljøregler og -bestemmelser overholdes.

Virksomheden er kategoriseret som en type B202 Cementstøberier, betonblanderi, >20.000 t/år jf. miljøbeskyttelseslovens regler.

Opfølgning

Tilsynet gav anledning til følgende bemærkninger:

- Oplag af farligt affald i virksomhedens kemikalierum skal tilrettelægges så alt farligt affald kan opbevares på spildbakker eller i rum med opsamlingssump. Affaldet skal sorteres og mærkes korrekt og bortskaffes til godkendt modtager. Fotodokumentation for oprydning og bortskaffelse af affald i kemikalierum, skal fremsendes senest 1. december 2024.
- Indberetning data til affaldsdatasystemet, mangler for betonaffald samt jern- og metalaffald. Aftalt at virksomheden kontakter de relevante affaldsindsamlere så fejlen kan blive rettet.

Frederikshavn Kommune har ikke yderligere bemærkninger i forbindelse med tilsynet.

Der er vedlagt bilag med oplysninger og kommentarer fra miljøtilsynet.

Miljørisikovurdering

Som grundlag for fastsættelsen af den fremtidige tilsynsfrekvens gennemfører tilsynsmyndigheden efter tilsynet en miljørisikovurdering. I miljørisikovurderingen indgår følgende forhold:

- Miljøledelse, systematik og miljøforbedringer
- Regelefterlevelse
- Håndtering og opbevaring af kemikalier og farligt affald
- Emissioner til luft, jord- og/eller vandmiljø
- Omgivelsernes sårbarhed

Offentliggørelse

Kommunen er forpligtet til at offentliggøre tilsynsrapporter. Har I kommentarer til rapporten eller forhold i rapporten, som I ikke ønsker offentliggjort, vil jeg bede jer om at melde tilbage inden 14 dage. Hører jeg ikke fra jer, vil miljøtilsynsrapporten blive offentliggjort på DMA (Digital MiljøAdministration) ved Miljøstyrelsen.

Gebyr

Miljøtilsynet inkl. opfølgning afregnes direkte efter timeforbruget. Gebyret opkræves hvert år i november måned.

Lovgrundlag

Tilsynsrapporten er meddelt i henhold til:

- Miljøtilsynsbekendtgørelsen
- Miljøbeskyttelsesloven
- Brugerbetalingsbekendtgørelsen

Med venlig hilsen


Jesper Ø. Christensen

Tilsynsoplysninger og kommentarer for miljøtilsynet




Telefon	98951300	CVR nr.	19056090
		P. nr.	1003198850

Virksomhedens miljøforhold er gennemgået i det følgende. Grundlaget herfor er virksomhedens oplysninger, tilsyn på virksomheden og oplysninger fra kommunens arkiver.

Generelle bemærkninger

Kontrolpunkt	Tilsynskommentar
Indretning & drift	<p>Virksomheden producerer betonelementer til byggebranchen. Der er for tiden ca. 40-45 ansatte.</p> <p>Virksomheden har ikke et certificeret miljøledelsessystem. Der arbejdes på dataindsamling til ESG-rapportering af virksomhedens produkter og deres påvirkning af miljø, klima og ressourceforbruget.</p> <p>Vilkår 1-5 Pulverformige råvarer opbevares udelukkende i pulversiloer. Der er tale om et lukket system.</p> <p>Der er udarbejdet driftsinstruks for påfyldning af pulversiloer med tilhørende driftsjournal.</p>
Egenkontrol (journal)	<p>Vilkår 23-26 Opsamling af egenkontrolldata har foregået i en elektronisk driftsjournal med tilhørende vedligeholdelsesplan.</p> <p>Driftsjournal og vedligeholdelsesplan blev fremvist på tilsynet og kopi af 2023 driftsjournal modtaget ved tilsynet.</p>
Miljøgodkendelse	Miljøgodkendelse - 14. maj 2009 - revideret 28. april 2010
Forurenet jord	<p>Vilkår 15-20 Indsmøring af betonkanoner, maskindele og støbeforme foregår på et areal med tæt (impermeabel) belægning. Jf. miljøgodkendelsen vilkår 15 og 16 skal flydende råvarer og affald opbevares i egnede beholdere under tag og beskyttet mod vejrlig, enten på en oplagsplads med impermeabel belægning uden afløb eller i egnede, tætte opsamlingskar. Oplagsplads og opsamlingskar skal være indrettet således, at spild kan holdes inden for et afgrænset område og uden mulighed for afløb til jord, overfladevand og kloak, og de skal kunne rumme indholdet af den største oplagrede opbevaringsenhed.</p>  <p>Pallettanke med flydende råvarer er placeret indendørs over opsamlingskar. Oplag vurderes at foregå i overensstemmelse med vilkår 15 og 16.</p>
I øvrigt	

Luftemissioner

Kontrolpunkt	Tilsynskommentar
Luftforurening	<p>Vilkår 6 - 13</p>  <p>Tømmerværksted. 2 stk. spånudsugningsanlæg med 3 posefiltre på hvert anlæg. Filtre efterses og serviceres af Scanfilter, jf. serviceaftale.</p> <p>Smedeværksted. Afkast fra punktudsug fra svejsning er ført over tag, jf. miljøgodkendelsens bestemmelser. Anlæg og filtre efterses og serviceres af Scanfilter, jf. serviceaftale.</p> <p>Pulversiloer. Sikkerhedsventiler og filtre på pulversiloer efterses og serviceres af Scanfilter, jf. serviceaftale</p> <p>Punktudsug fra beton-blandeanlæg. Anlæg og filtre efterses og serviceres af Scanfilter, jf. serviceaftale. Punktudsug placeret under pulversiloer.</p>   <p>Punktudsug for beton-blandeanlæg</p> <p>Beton-blandeanlæg</p> <p>Udsug fra firmaets andet beton-blandeanlæg for kosmetiske beton er taget ud af drift, idet produktionen er ophørt.</p> <p>Kontrol og vedligeholdelse af filtre på fabrikkens udsugningsanlæg registreres i driftsjournal og vedligeholdelsesplan, som blev fremvist og udleveret.</p>

Støj

Kontrolpunkt	Tilsynskommentar
Støj	<p>Vilkår 28-29</p> <p>Virksomheden er opmærksom på, at transport og flytning af tunge emner med gummiged på fabrikkens oplagsplads kan påvirke omgivelserne med støj. Arbejdet tilrettelægges derfor ud fra denne præmis. Særligt støjende aktiviteter foregår i længere afstand fra boligområdet.</p> <p>Tidligere planer om opsætning af supplerende støjafskærmning eller jordvold som afgrænsning mellem fabrikkens oplagsplads og det nærliggende boligområde er p.t. opgivet.</p> <p>Virksomheden er opmærksom på forudsætningerne i den støjberegning der ligger til grund for fabrikkens miljøgodkendelse.</p>

Spildevand

Kontrolpunkt	Tilsynskommentar
Spildevand, generelt	<p>Vilkår 31-32 Overfladevand fra plads til cement og betonaffald renses i bundfældningsbassin og sandfang, der tømmes regelmæssigt. Kontrol med pladsen indgår i fabrikkens vedligeholdelsesplan.</p>  <p>Tømning af bundfældningsbassin foretages af Svend Aage Christiansen A/S. Faktura for tømning blev forevist.</p> <p>Bundfældningsbassinet på læssepladsen for betonelementer er lukket og anvendes ikke længere.</p>

Udskillere

Kontrolpunkt	Tilsynskommentar
Olieudskillere	-

Olie- og kemikalietanke

Kontrolpunkt	Tilsynskommentar
Tanke	<p>Vilkår 14 Påkørselssikring af tanke & belægning - ingen bemærkninger.</p> <p>Der er registreret nedenstående 3 olietanke i BBR på tilsynstidspunktet:</p> <ul style="list-style-type: none"> - Nedgravet 4000 liter fra 2020 benyttes til fyringsolie - Overjordisk 1200 liter fra 2020 benyttes til fyringsolie - Overjordisk 1200 liter fra 2022 benyttes til dieselolie

Oplag af affald

Kontrolpunkt	Tilsynskommentar
Farligt affald	<p>Vilkår 22 Opbevaring af farligt affald samt tilsætnings- & hjælpestoffer i miljø/kemikalierum.</p> <p>Oplaget var meget fyldt og flere dunke med kemikalierester var ikke placeret på spildbakke som foreskrevet. Forholdet blev påtalt.</p>



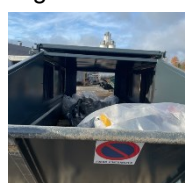
Det er vigtigt at sikre, at der ikke sker forurening af omgivelserne i tilfælde af spild. Dette kan opnås ved at bruge spildbakker eller opsamlingssumpe.

Affald, generelt

Vilkår 21-22

De indberettede affaldstyper og mængder i Affaldsdatasystemet vurderes dækkende for virksomhedens affald, dog mangler indberetningen af betonaffald til nedknusning hos Svend Aage Christiansen A/S samt bortskaffelse af jern- og metalaffald.

Genanvendeligt affald – bestående af pap, papir, plast fra virksomhedens produktion håndteres overvejende af Peter Sørig Renovation A/S, der indberetter de afleverede mængder til affaldsdatasystemet.



Peter Sørig Renovation A/S indsamler ligeledes virksomhedens restaffald.

Træaffald (krydsfiner og støbeplader) bortskaffes som stort brændbart til Miljøanlæg Ravnhøj (Frederikshavn Affald A/S), der indberetter de afleverede mængder til affaldsdatasystemet.



Betonaffald bortskaffes til Svend Åge Christiansens anlæg på Bjeldalsvej ved Østervrå.

Affaldet indberettes ikke til affaldsdatasystemet. Forholdet påtalt.



Jern og metalaffald bortskaffes som skrot. Ved senest tilsyn blev det oplyst at jernaffald bortskaffes til Steffco.

Jern- og metalaffald indberettes ikke til affaldsdatasystemet. Forholdet blev påtalt.