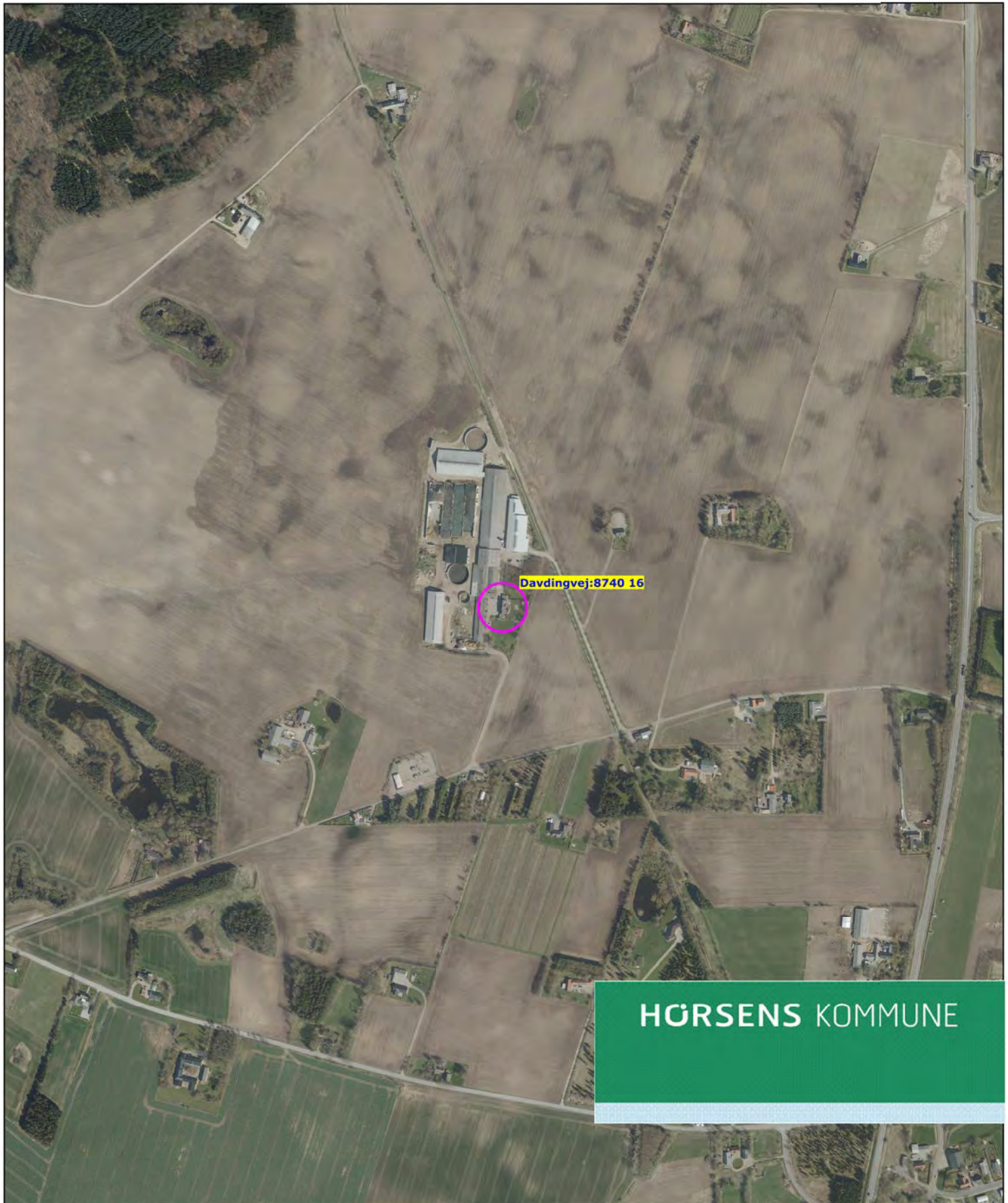


# Revurdering af miljøgodkendelse

på Davdingvej 16, 8740 Brædstrup

I henhold til lov om miljøgodkendelse m.v af husdyrbrug

Maj 2016



HØRSENS KOMMUNE



Landbrug  
Rådhusvej 4, 8700 Horsens

SKELDAL PRODUKTION A/S  
Davdingvej 16  
8740 Brædstrup

Landbrug  
Sagsbehandler:  
Jonna Lund  
Direkte: 76292754  
I

[www.horsens.dk](http://www.horsens.dk)

Sagsnr. 09.17.60-K08-33-16

Dato: 30.5.2016

## Revurdering af miljøgodkendelse fra 2009 efter § 12 i husdyrbrugsloven<sup>1</sup>

Horsens Kommune fremsender hermed revurderingsafgørelse efter § 41 i husdyrbrugsloven af § 12 miljøgodkendelse meddelt den 29. december 2009 til husdyrproduktionen på Davdingvej 16, 8740 Brædstrup, som drives under cvr. nr. 28297335

Afgørelsen annonceres på kommunens hjemmeside ([www.horsens.dk](http://www.horsens.dk)) under Kommunen, Afgørelser og Aktindsigt, fra mandag den 30. maj 2016.

Afgørelsen sendes med digital post. Såfremt afgørelsen ønskes tilsendt i en printet udgave kan der rettes henvendelse til sagsbehandleren.

### Klagevejledning

Der kan klages over denne afgørelse.

Klageberettigede er afgørelsens adressat, Miljøministeren og enhver, der har individuel, væsentlig interesse i sagens udfald, samt lokale foreninger hvis hovedformål er beskyttelse af natur og miljø, og landsdækkende foreninger og organisationer, som efter deres formål varetager væsentlige rekreative interesser, når afgørelsen berører sådanne interesser.

Hvis du ønsker at klage over denne afgørelse, skal du klage til Natur- og Miljøklagenævnet.

Du klager via Klageportalen, som du finder et link til på forsiden af [www.nmkn.dk](http://www.nmkn.dk). Klageportalen ligger på [www.borger.dk](http://www.borger.dk) og [www.virk.dk](http://www.virk.dk). Du logger på [www.borger.dk](http://www.borger.dk) eller [www.virk.dk](http://www.virk.dk), ligesom du plejer, typisk med NEM-ID. Klagen sendes gennem Klageportalen til Horsens Kommune. En klage er indgivet, når den er tilgængelig for Horsens Kommune i Klageportalen.

Når du klager, skal du betale et gebyr på kr. 500. Du betaler gebyret med betalingskort i Klageportalen.

Natur- og Miljøklagenævnet skal som udgangspunkt afvise en klage, der kommer uden om Klageportalen, hvis der ikke er særlige grunde til det. Hvis du ønsker at blive fritaget for at bruge Klageportalen, skal du sende en begrundet anmodning til Horsens Kommune. Horsens Kommune videresender herefter anmodningen til Natur- og Miljøklagenævnet, som træffer afgørelse om, hvorvidt din anmodning kan imødekommes.

<sup>1</sup> Lovbekendtgørelse nr. 868 af 3. juli 2015 om lov om miljøgodkendelse m.v. af husdyrbrug med senere ændringer

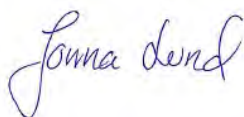
Klagefristen udløber 4 uger efter, at afgørelsen er meddelt, hvilket betyder at en klage skal være indgivet inden den **28. juni 2016**. Er afgørelsen offentligt bekendtgjort, regnes klagefristen dog altid fra offentliggørelsen.

En klage har som udgangspunkt ikke opsættende virkning for udnyttelse af afgørelsen, med mindre Natur- og Miljøklagenævnet bestemmer andet, jf. husdyrbrugslovens § 81.

Søgsmål til prøvelse af afgørelsen skal være anlagt for domstolene inden 6 måneder efter afgørelsen er meddelt, jf. § 90 i husdyrbrugsloven.

Med venlig hilsen

Jonna Lund



Teamkoordinator for Landbrug  
Tlf. 76292754  
jlu@horsens.dk

**Denne afgørelse er sendt med digital post til følgende:**

**Ansøger:**

Skeldal Produktion A/S, Davdingvej 16, 8740 Brædstrup, CVR. nr. 28297335

**Organisationer:**

Danmarks Naturfredningsforening, CVR nr. 60804214  
Danmarks Sportsfiskerforbunds hovedpostkasse, CVR. nr. 37099015  
Dansk Ornitologisk Forening hovedafdeling, CVR. nr. 54752415  
Det økologiske Råd, CVR. nr 15428376  
Sundhedsstyrelsen, Embedslægeinstitutionen Nord, CVR. nr. 12070918  
Ferskvandsfiskerforeningen for Danmark, CVR. nr. 25145615  
Arbejderbevægelsens Erhvervsråd, CVR. nr. 31445418  
Forbrugerrådet, CVR. nr. 63870528

**Følgende er orienteret via elektronisk post:**

**Ansøger og konsulent:**

Skeldal Produktion A/S, mikaelskeldal@hotmail.com  
Jacob Altenborg, Miljø & Natur, Jacob@miljoeognatur.dk

**Organisationer**

Danmarks Naturfredningsforening lokalkomite: [dnhorsens-sager@dn.dk](mailto:dnhorsens-sager@dn.dk)  
Danmarks Sportsfiskerforbunds miljøkoordinator: [jka@sportsfiskerforbundet.dk](mailto:jka@sportsfiskerforbundet.dk)  
Dansk Ornitologisk Forening lokalafdeling.: [horsens@dof.dk](mailto:horsens@dof.dk)



**Teknik og Miljø**  
Natur og Miljø

Rådhusstorvet 4  
8700 Horsens  
Telefon: 76 29 29 29  
naturogmiljoe@horsens.dk  
www.horsens.dk  
Kvalitet: JSTJ  
Sagsnr.: 09.17.60-K08-33-16

Dato: 30.05.2016

**Revurdering af § 12 miljøgodkendelse  
på  
Davdingvej 16, 8740 Brædstrup**

**Jf. § 41 i bekendtgørelse af lov  
om miljøgodkendelse mv. af husdyrbrug  
(LBK nr. 868 af 3. juli 2015 )**

**Skema 86425**

### **Læsevejledning**

Denne revurdering opsummerer først alle de vilkår som produktionen skal overholde, Herefter kommer et kort resume af kommunens vurderinger og begrundelser for de stillede vilkår.

De efterfølgende afsnit rummer alle dels en miljøteknisk beskrivelse af forholdene på ejendommen og efterfølgende kommunens vurdering af påvirkningerne fra produktionen. Sidst i dokumentet findes bilag.

Anvendelse af Bedst Tilgængelige Teknologi er vurderet i de relevante afsnit.

### **Copyright**

*Kort er gengivet af Horsens Kommune med tilladelse fra Geodatastyrelsen. Copyright Geodatastyrelsen.  
Luftfotos – er gengivet af Horsens kommune med tilladelse fra Cowi. DDO ©, Copyright COWI*

---

<b>1.</b>	<b>Generelle forhold.....</b>	<b>3</b>
1.1	Ejer- og driftsforhold .....	3
1.2	Revurderingens omfang og varighed .....	4
1.3	Afgørelsen og vilkår .....	6
1.4	Offentlighed og høring .....	12
<b>2</b>	<b>Anlægget.....</b>	<b>12</b>
2.1	Dyrehold og management.....	12
2.2	Lokalisering.....	17
2.3	Energi og vandforbrug.....	18
2.4	Gener .....	19
2.5	Forurening.....	28
<b>3</b>	<b>Samlet beskrivelse af anvendelse af BAT .....</b>	<b>36</b>
<b>4</b>	<b>Forurening, uheld og ophør.....</b>	<b>37</b>
<b>5</b>	<b>Bilag. ....</b>	<b>39</b>
5.1	Oversigtskort over anlægget (FOT og orthofoto) .....	39
5.2	Placering (beboelse, bebyggelse og by) .....	41
5.3	Status for vilkår i miljøgodkendelse fra 2009 inkl. tillæg.....	42

# 1. Generelle forhold

## 1.1 Ejer- og driftsforhold

Dette afsnit indeholder ansøgers kontaktoplysninger samt oplysninger til identifikation af husdyrbruget

### Ansøgers tekst

#### Kommunikations e-mail

E-mail adresse der bliver brugt til kommunikation mellem ansøger og sagsbehandler:

[mikaelskeldal@hotmail.com](mailto:mikaelskeldal@hotmail.com)

#### Ejendomme og ejendomsnumre

Navn	Ejendomsnummer	CVR/P nummer
Skeldal Produktion A/S	6150295021	28297335/ 1010998006

Adresse	Postnummer	By
Davdingvej 16	8740	Brædstrup

#### Matrikler på ejendommen (Ejerlav Matrikel nummer)

Burgårde By, Grædstrup 5e,  
Davding By, Grædstrup 27l  
Davding By, Grædstrup 27p  
Davding By, Grædstrup 32  
Davding By, Grædstrup 6b  
Davding By, Grædstrup 6g  
Davding By, Grædstrup 8f  
Grædstrup By, Grædstrup 13f  
Grædstrup By, Grædstrup 2d  
Hovedskov By, Grædstrup 1e  
Nimdrup By, Grædstrup 2f  
Nimdrup By, Grædstrup 3k  
Nimdrup By, Grædstrup 5k  
Nimdrup By, Grædstrup 5l

#### CHR på ejendommen

23919

#### Ansøger

Skeldal Produktion A/S, Davdingvej 16, 8740 Brædstrup

Tlf.nr.: 75760013

Mobil: 22150143

Mail: [mikaelskeldal@hotmail.com](mailto:mikaelskeldal@hotmail.com)

#### Konsulent

Jacob Altenborg, Miljø & Natur

Mobil: 26259791

Mail: [Jacob@miljoeognatur.dk](mailto:Jacob@miljoeognatur.dk)

#### Kontaktperson på bedriften

Mikael Skeldal Sørensen, Rodvigsballevej 6, 8740 Brædstrup

Tlf.nr.: 75760013

Mobil: 22150143

Mail: [mikaelskeldal@hotmail.com](mailto:mikaelskeldal@hotmail.com)

#### Kommune

Horsens

#### Sagsbehandler og tilsynsførende:

Jonna Lund, Rådhusvej 4, 8700 Horsens, Tlf.: 76 29 2754, mail: [Jlu@horsens.dk](mailto:Jlu@horsens.dk)

#### Sags. Numre der er relevante for godkendelsen

§ 12 stk. 2, sag nr. 2008-006671  
§ 12 stk. 3, sag nr. 09.17.00-P19-27-15 (tillæg nr. 1)(arealer)  
§ 12 stk. 3, sag nr. 09.17.00.P19-4-16 (tillæg nr. 2)(udvidelse og ny stald)  
Revurdering af § 12 godkendelse, sag nr. 09.17.60-K08-33-16

Materiale indsendt i forbindelse med revurderingen:

Skema 86425, version 2

Ansøgning indsendt første gang: 10-03-2016

Ansøgning indsendt sidste gang: 12-05-2016

## 1.2 Revurderingens omfang og varighed

I dette afsnit redegøres for revurderingens omfang og regelgrundlag samt kommende revurdering. Der gøres rede for, hvad der er godkendt, dvs. hvilke ejendomme og hvilket dyrehold.

### Ansøgers tekst

Miljøgodkendelsen blev meddelt den 29. december 2009 og skal derfor revurderes senest den 29. december 2017.

Ansøger har i forbindelse med ansøgning om tillæg nr. 2 til § 12 miljøgodkendelsen fra 2009, anmodet om at få fremskyndet revurderingen, således at dette sker samtidigt med ansøgning om udvidelse, men dog uden at behandle udvidelsen (tillæg nr. 2).

I forbindelse med revurderingen sker der ingen ændringer af dyreholdet eller anlægget, som kunne være godkendelsespligtigt efter reglerne i husdyrbrugsloven. Der er dog sket mindre ændringer af driften, f.eks. transport, som derfor er nærmere beskrevet i forbindelse med revurderingen.

Revurderingen sker derfor med udgangspunkt i et tilladt dyrehold på 730 stk. malkekøer, tung race, (11.500 EMK) 185 stk. kvier/stude (6-25 mdr.) og 140 stk. småkalve (0-6 mdr.), svarende til 1208,96 DE beregnet efter husdyrgødningsbekendtgørelse<sup>1</sup> nr. 1318 af 26. november 2015.

Der er til belysning af anvendelse af BAT indsendt et fiktivt skema gennem husdyrgodkendelse.dk (skema nr. 86425).

### Kommunens vurdering

Produktionen drives af Skeldal Produktion A/S, Davdingvej 16, 8740 Brædstrup, CVR nr. 28297335

Dette dokument omhandler en revurdering af miljøgodkendelsen til Davdingvej 16, 8740 Brædstrup, som blev meddelt den 29. december 2009. Godkendelsen blev meddelt efter § 12 stk. 2 i husdyrbrugsloven<sup>2</sup> til Skeldal A/S.

Der er siden, i 2016, meddelt tillæg nr. 1 efter § 12 stk. 3 i husdyrbrugloven. Tillægget behandlede en ændring i arealerne, mens der ikke skete ændringer på selve anlægget. Tillægget blev taget i brug ved meddelelse, idet der var tale om en lovliggørelse.

<sup>1</sup> Bekendtgørelse nr. 1318 af 26. november 2015 om erhvervsmæssigt dyrehold, husdyrgødning, ensilage m.v.

<sup>2</sup> Lovbekendtgørelse nr. 868 af 3. juli 2015 om miljøgodkendelse m.v. af husdyrbrug med senere ændringer

Der er i 2016 endvidere behandlet en ansøgning om tillæg nr. 2 efter § 12 stk. 3, som muliggør en udvidelse af produktionen. Udvidelsen indgår ikke i denne revurdering, idet tillægget ikke er taget i brug endnu.

Revurderingen tager dermed udgangspunkt i situationen efter meddelelse af tillæg nr. 1 og de oplysninger der er indkommet til dette, samt de oplysninger der er indsendt i forbindelse med ansøgning om tillægsgodkendelse nr. 2. Derudover er der indsendt supplerende BAT beregninger via [www.husdyrgodkendelse.dk](http://www.husdyrgodkendelse.dk) (skema nr. 88425).

### **Regelgrundlag for revurderingen**

Miljøgodkendelser af husdyrbrug meddelt efter husdyrbrugloven skal regelmæssigt tages op til revurdering og om nødvendigt ajourføres i lyset af den teknologiske udvikling.

Den første revurdering sker 8 år efter miljøgodkendelsen er meddelt, og de efterfølgende revurderinger skal ske mindst hvert 10. år. Det fremgår af § 41, at revurderingen gennemføres ved påbud efter lovens § 39.

Revurderingen skal resultere i en afgørelse, hvor vilkårene i den oprindelige godkendelse enten skærpes ved påbud eller i en afgørelse, hvor der ikke findes anledning til at skærpe.

Der skal meddeles påbud i disse situationer:

- Nye oplysninger om forureningens skadelige virkning
- Uforudset skadevirkning
- Forureningen større end forudsat ved godkendelse
- Væsentlige ændringer i BAT
- Hensyn til driftssikkerhed

En revurderingsafgørelse er ikke en ny godkendelsehandling. Derfor kan en revurdering ikke indebære en udvidelse eller ændring af den oprindelige godkendelse, der kan medføre forøget forurening.

### **Næste revurdering**

Næste samlede revurdering af godkendelsen vil ske efter 10 år, dvs. i år **2026**.

### **Indhold af revurderingen**

Et af formålene med den regelmæssige revurdering er, at det løbende sikres, at virksomhedens indretning og drift fortsat er baseret på anvendelse af bedste tilgængelige teknik (BAT). Overholdelse af kravet om anvendelse af BAT skal sikre, at forurening fra husdyrbruget til stadighed begrænses mest muligt.

Af husdyrbrugslovens § 40, stk. 2, jf. § 41, stk. 3, fremgår det at der kan stilles skærpede vilkår, hvis væsentlige ændringer i den bedste tilgængelige teknik skaber mulighed for en betydelig nedbringelse af emissionerne, uden at det medfører uforholdsmæssigt store omkostninger.

Af Miljøstyrelsens vejledende emissionsgrænseværdier vedrørende BAT fremgår følgende om deres anvendelse i revurderingssager:

"Ændringer i BAT er en central del af revurderingen. De vejledende emissionsgrænseværdier kan indgå som et vurderingselement, når kommunalbestyrelsen skal vurdere, om der er sket ændringer i BAT, som kan begrunde, at der meddeles påbud. Dette gælder både i de situationer, hvor kommunalbestyrelsen har pligt til at meddele påbud (det i husdyrgodkendelseslovens



§ 40, stk. 2, nr. 4 nævnte tilfælde) og de situationer, hvor kommunalbestyrelsen kan meddele påbud på grund af ændringer i BAT. Særligt i sidstnævnte situation skal kommunalbestyrelsen også inddrage proportionalitetsprincippet – der skal være et rimeligt forhold mellem den miljøeffekt, som kan opnås på grund af ændringer i BAT, og de økonomiske omkostninger, som dette medfører."

Revurderingen giver ikke mulighed for at gennemføre vurderinger efter habitatbekendtgørelsen, idet der er tale om eksisterende brug, der fortsætter uændret.

Husdyrgodkendelsesbekendtgørelsen giver hjemmel til, at bekendtgørelsens beskyttelsesniveauer skal gælde i revurderingssager i det omfang det udtrykkelig fremgår af bilag 3 til bekendtgørelse om tilladelse og godkendelse m.v. af husdyrbrug. Husdyrbruget skal leve op til kravet til total deposition med ammoniak til kategori 1 og 2 natur ved revurderingen evt. efter en fastsat tidsfrist.

Påbud – ud over, hvad der følger af BAT – skal således være begrundet i en væsentlig forurening, hvor der er fremkommet nye oplysninger om forureningens skadelige virkning, der ikke kunne forudses ved godkendelsens meddelelse eller forureningen i øvrigt går ud over det, der blev lagt til grund ved godkendelsens meddelelse. I revurderingen er afgørelser fra Natur- og miljøklagenævnets afgørelser på området inddraget. (NMK-132-00151 af 27. april 2012, NMK-135-00013 af 4. juli 2012 og NMK-135- 00005 af 31. maj 2012 m.fl.)

En oversigt over vilkår og påbud findes i det efterfølgende afsnit 1. 3 "Vilkår".

### 1.3 Afgørelsen og vilkår

Horsens Kommune revurderer hermed miljøgodkendelsen meddelt den 29. december 2009 til husdyrbruget på ejendommen beliggende på adressen Davdingvej 16, 8740 Brædstrup.

Revurderingen er en tilladelse til, at virksomheden fortsat kan producere på de gældende vilkår suppleret med de nye vilkår meddelt ved påbud (jf. vilkårslisten). Husdyrbrugets ejer er forud for afgørelse forvarslet om påbuddet og har modtaget udkastet til afgørelse.

Afgørelsen om revurdering af §12 miljøgodkendelse af husdyrbruget meddeles idet Horsens Kommune vurderer, at ansøger har truffet de nødvendige foranstaltninger for at forebygge og begrænse forurening ved anvendelse af bedst tilgængelige teknik (BAT), og at husdyrbruget fortsat kan producere på de gældende vilkår, suppleret med de nye vilkår meddelt ved påbud.

Den revurderede miljøgodkendelse er baseret på oplysningerne i det indsendte ansøgningsskema (se skema og versionsnummer under afsnittet "Ejer og driftsforhold"), samt dertilhørende beregninger.

Godkendelsen er betinget af overholdelse af nedenstående vilkår.

De nye vilkår som er meddelt som påbud i forbindelse med revurderingen er markeret med\*. Disse påbud kan påklages, som det fremgår af klagevejledningen i følgebrevet til dette dokument

Vilkår markeret med \*\* er vilkår fra tillæg nr. 1. Sidst i vilkåret er vilkårsnummeret fra tillægget angivet.

Vilkår der ikke er markeret, er overført direkte fra miljøgodkendelsen meddelt i 2009. Disse vil-

kår kan ikke påklages. Sidst i vilkåret er det tidligere vilkårsnummer fra godkendelsen fra 2009 angivet.

Bemærk at vilkårene herunder har fået nye fortløbende numre

#### Nr. Vilkår

- \*Den revurderede godkendelse omfatter hele husdyrbruget på ejendommen Davdingvej 16, 8740 Brædstrup, matr.nr. hovedmatrikel nr. 6b Davding By, Grædstrup, drevet under CVR-nr. 28297335, Skeldal Produktion A/S. Husdyrbruget skal indrettes og drives som beskrevet i denne revurdering.
- \*Ændringer i ejerforhold (eller hvem der har ansvar for driften) skal meddeles til kommunen
- Godkendelsen omfatter en årsproduktion af malkekøer (tung race) bestående af

Antal (stk.)	Type	Staldtype	Stald navn
490	Malkekøer (11.500 EMK)	Sengestald med spalter (kanal, bagskyl eller ringkanal)	Kostald I
220	Malkekøer (11.500 EMK),	Sengestald med spalter (kanal, linespil)	Kostald II
10	Malkekøer (11.500 EMK),	Dybstrøelse	Kælvningsafdeling
135	Kvier (6-12 mdr.)	Sengestald med spalter (kanal, bagskyl eller ringkanal)	Opdrætsstald I og II
36	Kvier (23-24 mdr.)	Sengestald med spalter, (kanal, bagskyl eller ringkanal)	Kostald I
60	Småkalve, tung race (0-6 mdr.)	Dybstrøelse	Kalvestald
60	Småkalve, tung race (0-6 mdr.)	Dybstrøelse + kort ædeplads m. fast gulv	Opdrætsstald I
80	Tyrekalve, tung race (40-60 kg)	Dybstrøelse	Kalveytter

Dyrene skal gå i de staldsystemer og stalde som fremgår af vilkåret. Staldnavn refererer til bilag 5.1 i denne revurdering.

Det samlede dyrehold er beregningsmæssigt svarende til 1.209 dyreenheder (DE). Antal DE er beregnet efter reglerne i bekendtgørelse nr. 1318 af 26. november 2015, bilag 1.

En lavere mælkeydelse kan ikke konverteres til et større antal køer eller opdræt.

- Der vil kunne forekomme udsving indenfor 25 % af dyregruppernes antal DE. Der vil dog ikke på noget tidspunkt af året forekomme produktioner over det tilladte total antal DE (3).

#### Anlæg

- \*Kostald I, kostald II, og opdrætsstald I (se bilag 5.1), skal være indrettet som sengestald med spalter og skraber
  - Der skal dagligt foretages skrabninger af spalterne mindst hver 4. time (6 gange i døgnet).

- ii. Tværgange, som ikke skrubes automatisk skal hver dag, skal rengøres manuelt mindst 2-3 gange dagligt.
  - iii. Skraberens skal være forsynet med timer.
  - iv. Skraberens skal vedligeholdes i overensstemmelse med producentens vejledning. Vejledningen skal opbevares på husdyrbruget.
  - v. Enhver form for driftsstop af mere end 48 timers varighed skal noteres i logbog med angivelse af årsag og varighed.
  - vi. Ved driftsstop der har en varighed af mere end 2 uger, skal der gøres tiltag, som sikrer en fortsat lav ammoniakemission, f.eks. manual skrabning gangarealerne.
  - vii. Logbog, servicefaktura, registrering fra datalogger eller lignende, der dokumenterer, at skraberens er i drift og vedligeholdes, skal opbevares på husdyrbruget i mindst fem år og forevises på tilsynsmyndighedens forlangende.
6. \*Kostald II (jf. bilag 5.1) skal være etableret med skraber i langsgående og tværgående kanaler.
  - i. Der skal hver dag mindst hver 8. time foretages skrabninger af kanalerne (langsgående og tværgående)
  - ii. Skraberens skal være forsynet med timer.
  - iii. Skraberens skal vedligeholdes i overensstemmelse med producentens vejledning. Vejledningen skal opbevares på husdyrbruget.
7. \*Ejendommens eksisterende gyllebeholdere på hhv. 4.000 m<sup>2</sup> og 4.500 m<sup>2</sup> (beholder nr. 2 og 3 på bilag 5.1) skal overdækkes med fast overdækning (telt eller lignende), som sikrer at ammoniakfordampningen reduceres med 50 % i forhold fordampning fra en beholder uden fast overdækning.
  - i. Overdækningen skal etableres inden udgangen af 2016.
  - ii. Overdækningen skal efter endt omrøring i beholderen og efter udkørsel lukkes umiddelbart efter.
  - iii. Skader på den faste overdækning skal repareres når de opstår, således overdækningen er helt tæt.
8. Den nye vej mod vest etableres når husdyrproduktionen i ny stald er oppe på det ansøgte produktionsniveau, eller senest i 2013 (9).
9. \*Mellem den nye kostald og Naturstien skal der være en skærmende beplantning som skal bestå af danske hjemmehørende både træer og buske. Beplantningen skal til stadighed opretholdes og vedligeholdes.
10. Der skal etableres en skærmende beplantning omkring den nye gyllebeholder. Beplantningen skal bestå af et hegn med 3 rækker træer og buske bestående af danske hjemmehørende arter, som til stadighed skal opretholdes og vedligeholdes (5).
11. Plantning omkring gyllebeholderen i det åbne land skal etableres den følgende vinter efter at gyllebeholderen er opført (7).
12. \*Transporter med lastbiler med afgasset biomasse og husdyrgødning, og som kører til og fra anlægget på Davdingvej 16 via Davdingvej, skal som hovedregel afvikles i tidsrummet mellem kl. 6 til kl. 18.
13. \*Den vestlige udkørselsvej fra Davdingvej 16 skal inden den 1. januar 2017 asfalteres eller forsynes med en ikke støvende belægning på en strækning på mindst 50 meter, således at støv ved kørsel på vejen reduceres.

14. \*Forud for anvendelse af gylleudlægger skal der indsendes en projekttægning til **trafik@horsens.dk**, som viser hvordan I vil udforme en "bro" hvori slangerne udlægges når offentlig vej midlertidig skal krydses. Projektet skal godkendes før det må etableres.

Efterfølgende skal der hvert år, før der etableres en overkrydsning med gylleslanger af offentlig vej, indsendes en digital ansøgning om dette via Virk.dk:

**[https://indberet.virk.dk/myndigheder/kommuner/Horsens/Ansoegning\\_om\\_raaden\\_og\\_ver\\_vejareal\\_vedr\\_opstilling\\_af\\_materiel\\_paa\\_kommuneveje](https://indberet.virk.dk/myndigheder/kommuner/Horsens/Ansoegning_om_raaden_og_ver_vejareal_vedr_opstilling_af_materiel_paa_kommuneveje)**

Ansøgningen skal bl.a. indeholde en beskrivelse af hvor og hvordan overkørslen etableres, herunder hvordan der etableres en "bro", hvori slangerne udlægges. Det skal endvidere fremgå i hvilket tidsrum overkørslen hhv. etableres og fjernes, og ligeledes hvilken skiltning der etableres evt. med hastighedsnedsættelse. Ud fra afmærkningsplanen vil kommunen og politiet vurdere om overkrydsningen kan accepteres.

15. \*Såfremt der sker uheld med spild/ lækage af gylle, skal ansøger for egen regning foretage den nødvendige oprydning, således at forurening af jord, grundvand og overfladevand undgås.
16. \*Der kan etableres et udsprinklingsanlæg til udsprinkling af det overfladevand, der falder i plansiloerne. Anlægget skal indrettes som beskrevet i tillæg nr. 2.
17. \*Overfladevand fra omliggende arealer samt dræn- og tagvand fra bygningerne må ikke indeholde foder- eller gødningsrester eller andre stoffer end hvad der er normalt forekommende i overflade- og drænvand.
18. Anlæggets samlede bidrag til støjbelastningen i omgivelserne må ikke overstige følgende ækvivalente, korrigerede støjniveau målt i dB(A) og målt i ethvert punkt på opholdsarealer ved nabobeboelser (24):

Dag	Kl.	Tidsrum	dB(A)
Mandag – Fredag	07-18	8 timer	55
Lørdag	07-14	8 timer	55
Lørdag	14-18	8 timer	45
Søn- og helligdage	07-18	8 timer	45
Alle dage (aften)	18-22	1 time	45
Alle dage (nat)	22-07	0,5 time	40

ag-, aften- og natperioden skal grænseværdierne overholdes inden for det mest støjbelastende tidsrum på henholdsvis 8 timer, 1 time og ½ time (25).

19. Hvis tilsynsmyndigheden skønner, at eventuelle klager vedr. støj fra virksomheden er velbegrundede, skal virksomheden, igennem en akkrediteret virksomhed, for egen regning efterfølgende, at de stillede støjkrav er overholdt. Støjmåling kan maksimalt kræves en gang pr. år og skal foretages i overensstemmelse med Miljøstyrelsens vejledning nr. 5, 1984, måling af ekstern støj fra virksomheder (26).
20. Ved produktionens ophør skal gyllebeholderen beliggende i det åbne land fjernes (6).

21. Ved produktionens ophør skal gyllebeholdere og stalde efterlades i rengjort stand (8).
22. Ved brud på gylletanke skal der straks lukkes af for dræn og tilløb til Rodvigsballegrøften (28)
23. Buffertank til udbringning til markerne ved Halle, Løvet, Nimdrup og Sejet skal placeres således at der ikke er risiko for overfladeafstrømning. Tanken placeres ikke på arealer, der skrånede ned mod søer eller vandløb og placeres altid mindst 15 meter fra grøfter og vandløb (29).
24. Afløb fra de 15.447 m<sup>2</sup> tagflade og evt. øvrige befæstede arealer reduceres via et internt/privat forsinkelsesbassin, således at afledningen til drænledningen bringes ned på maksimalt 5 l/sek. Dette kan gøres via enten et lukket eller åbent bassin, der er dimensioneret for højst et overløb hvert. 20. år, hvis overløbene sker til drænledningen. Yderligere bør bassinet for at være fremtidssikret etableres med en sikkerhed på + 30 % (27)
25. Der skal inden den 1. marts 2010 udarbejdes en beredskabsplan for ejendommen. Planen skal bl.a. indeholde oplysninger om overfladeafløb, risikooplag, telefonnumre på kontaktpersoner ved forskellige typer af uheld. Beredskabsplanen skal forefindes i stalden og ajourføres, så oplysningerne i den altid er opdaterede. Medarbejderne skal være informerede om og have kendskab til dens indhold. Beredskabsplanen skal være udarbejdet på de sprog som de ansatte forstår (30).
26. Virksomheden skal i forbindelse med projekteringen af den nye stald få foretaget en energimæssig vurdering af projektet af en energikonsulent. Ligeledes inden den 1. august 2011 få foretaget en energimæssig vurdering af de eksisterende produktionsbygninger. Resultatet af gennemgangen skal fremvises på forlangende. Såfremt der fremkommer forslag til væsentlige forbedringer i form af realistiske energibesparende tiltag skal disse gennemføres (34).
27. Hvis der sker uheld med et væsentligt udslip af miljøfarlige stoffer, skal Horsens Kommune kontaktes telefonisk (såfremt det er i kommunens åbningstid). Er der behov for øjeblikkelig indsats ringes 112 (31).

### Egenkontrol

28. \*Landbruget skal foretage egenkontrol af relevante forureningsparametre på ejendommen. Der skal som minimum føres kontrol med følgende forhold:
  - i. Forbrug af energi (el, olie mv)
  - ii. Forbrug af vand
  - iii. Produceret mælk pr. ko (EMK)
  - iv. Drift af skrabere i stalde
  - v. Årlig opgørelse med afsatte mængder af husdyrgødning, opgjort på N og P, både til biogasanlæg og til aftalearealer
  - vi. Årlig opgørelse med mængder af husdyrgødning der skal opbevares på ejendommen samt indgåede skriftlige aftaler om rådighed over anlæg til opbevaring af husdyrgødning

### Arealer

29. \*\*Tillæg nr. 1 omfatter afsætningen af husdyrgødningen og alle arealerne som drives under CVR nr. 28297335. Udbringningsarealerne skal drives i overensstemmelse med de oplysninger, der fremgår af ansøgningen og med de evt. ændringer, der fremgår af tillægget

(39).

30. \*\*Vilkårene i tillæg nr. 1 skal være kendte af de personer, der er beskæftiget med arealdriften (40).
31. \*\*Der må på bedriftens 64,72 ha udbringningsarealer (ejede og forpagtede) i alt udbringes kvæggødning svarende til 141 DE (13.074 kg N og 1.849 kg P) pr. planår (1/8-31/7) (2,18 DE/ha) (41).

**Alternativt** må der udbringes husdyrgødning på bedriftens 64,72 ha udbringningsarealer (ejede og forpagtede) med et dyretryk på 1,64 DE/ha, svarende til 106 DE (9.828 kg N og 1.390 kg P) pr. planår (1/8-31/7).

32. \*\*Såfremt der udbringes husdyrgødning på arealerne svarende til et dyretryk på op til 1,63 DE/ha, skal der på markerne 103-0, 101-0e, 104-2 og 105-0a årligt i gennemsnit etableres 3 % ekstra efterafgrøder (svarende til ca. 1 ha) ud over det til enhver tid gældende generelle krav om efterafgrøder, uanset om det generelle krav opfyldes vha. af andre virkemidler i henhold til NaturErhvervstyrelsens regler eller overføres til andre år. De samme generelle regler, som gælder for de lovpligtige efterafgrøder, skal også følge for disse ekstra efterafgrøder. Efterafgrøderne eller andre generelle miljøkrav må dog ikke overføres til andre bedrifter(42)

**Alternativt** kan det ekstra efterafgrødekrav opfyldes med de alternativer der fremgår af NaturErhvervstyrelsens "Vejledning om gødskning- og harmoniregler". Alternativet skal dog også etableres på de marker der er nævnt ovenfor, således at det sikres at udvaskningen holdes på et niveau, der beregningsmæssigt er svarende til planteavl jf. reglerne i husdyrbrugsloven.

33. \*\*Der må afsættes kvæggylle svarende til 457 DE (42.374 kg N og 5.994 kg P) til AgroFokus ApS, Åvej 22, 8740 Brædstrup, CVR nr. 30202872, under forudsætning af at markbruget er godkendt efter § 16 i husdyrbrugsloven (43).
34. \*\*Der må afsættes kvæggylle og dybstrøelse svarende til 780,24 DE (72.557 kg N og 10.242 kg P) til Mark-One ApS, Grædstrupvej 10, 8740 Brædstrup, CVR nr. 34470308, under forudsætning af at markbruget er godkendt efter § 16 i husdyrbrugsloven (44).
35. \*\*Der må afsættes kvæggylle svarende til 18 DE (1.669 kg N og 236 kg P) til Kjeld Mikkelsen, Hallevej 12, 8740 Brædstrup, CVR nr. 10806291 (45).
36. \*\*Den husdyrgødning, der ikke udbringes på de ejede og forpagtede arealer skal enten afsættes til biogasanlæg og ikke modtages retur, eller skal afsættes til arealer, der forudgående er vurderet efter beskyttelsesniveauet i husdyrbrugsloven (46).
37. \*\*Landbruget skal føre kontrol med at de udbragte mængder af husdyrgødning og at driften af arealerne sker indenfor godkendelsens rammer. Til dokumentation for dette, skal markplaner/gødningsregnskaber og dokumentation vedr. fosformængden forevises på tilsynsmyndighedens forlangende. Dokumentationen skal opbevares i mindst 3 år (47).
38. \*\*Der må ikke tilføres anden organisk gødning til ejendommens arealer som f.eks. slam før dette er anmeldt til Horsens Kommune. Kommunen vil derpå vurdere, om ændringen kan gennemføres inden for rammerne af denne godkendelse. Ændringen må ikke sættes i værk før kommunen har accepteret ændringen (48).

39. \*\*Ejeren af bedriften skal ved tilsyn kunne redegøre for og dokumentere, at vilkårene i dette tillæg er overholdt (49).

Følgende vilkår fra den gamle godkendelse er bortfaldet, da det er erstattet af et mere præcist vilkår eller er opdateret i henhold til de gældende regler: 1, 2, 4, 12, 32, 33, 36.

Følgende vilkår fra den gamle godkendelse er bortfaldet (enten pga. ændringer i lovgivning eller det var vilkår til arealer som ikke længere indgår): 10, 11, 13, 14, 15, 16, 17, 18, 19, 20, 21, 22, 23, 35, 37

Gennemgang af vilkårene i miljøgodkendelsen fra 2009 samt tillæg nr. 1 ses af bilag 5.4.

Der gøres opmærksom på at tilsynsmyndigheden (Horsens Kommune) gennem påbud bl.a. kan ændre vilkårene for at forbedre landbrugets egenkontrol eller for at opnå et mere hensigtsmæssigt tilsyn jf. § 53 stk. 2.

## 1.4 Offentlighed og høring

### 1.4.1 Offentlighed og høring

Horsens Kommune har i perioden 16. marts 2016 til 11. april 2016 foretaget en offentlig forannoncering på kommunens hjemmeside.

Af annonceringen fremgik at kommunen har påbegyndt revurdering af miljøgodkendelse på Davdingvej 16, 8740 Brædstrup, og at man ved henvendelse til kommunen, kunne få tilsendt materialet, som danner baggrund for revurderingen.

Der kom ingen henvendelser i forbindelse med annonceringen.

Der er ikke foretaget en høring af naboerne i forbindelse med revurderingen af den eksisterende produktion, da der ikke sker godkendelsespligtige ændringer på ejendommen i forbindelse med revurderingen. Det er dermed vurderet, at revurderingen er af underordnet betydning for naboerne, jf. § 56, stk. 2 i husdyrbrugsloven.

Afgørelsen annonceres på Horsens Kommunes hjemmeside.

Det fremgår af fremsendelsesbrevet hvordan der kan klages over denne afgørelse og det fremgår ligeledes af fremsendelsesbrevet, hvem der har modtaget underretning om afgørelsen

## 2 Anlægget

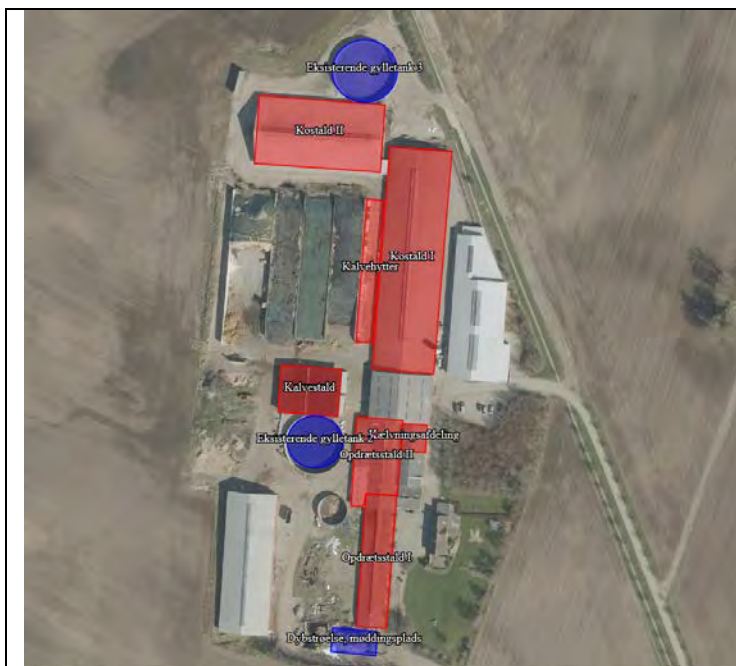
### 2.1 Dyrehold og management

I dette afsnit oplyses der om dyr og staldsystemer, der indgår i godkendelsen, samt om management og brug af bedste tilgængelige staldteknologi på husdyrbruget.

#### Ansøgers tekst

#### **Staldindretning og dyrehold**

Stalde og dyr, som indgår i beregninger udført i husdyrgodkendelse.dk, fremgår af dette afsnit.



Figur 1. Anlæg som indgår i beregningerne i [www.husdyrgodkendelse.dk](http://www.husdyrgodkendelse.dk), skema 86425

Der henvises foruden ovenstående figur til de nedenstående tabeller der er taget fra skema 86425 samt til bilag 5.1.

#### Oversigt over dyretyper og staldsystemer der indgår i ansøgningen

Tabellen viser hvilke kombinationer af dyretyper og staldsystemer (dyrekategorier), der indgår i ansøgningen. Koden for dyretype og staldsystem (staldsystemkode) erstatter efterfølgende den fulde betegnelse.

Staldsystem kode	Navn på dyretype og staldsystem	Nudrift/ansøgt	Antal dyr	Antal DE
KvSm01	Småkalv, tung race (0-6 mdr.), Dybstrøelse (hele arealet)	Nudrift	140	36,14
		Ansøgt	140	36,14
KvKs09	Kvie/stud, tung race (6 mdr.-kælvning), Dybstrøelse (hele arealet)	Nudrift	60	20,40
		Ansøgt	60	20,40
KvMa09	Malkeko, tung race, Dybstrøelse (hele arealet)	Nudrift	20	27,65
		Ansøgt	20	29,89
KvKs15	Kvie/stud, tung race (6 mdr.-kælvning), Spaltegulvbokse	Nudrift	125	61,54
		Ansøgt	125	61,54
KvMa08	Malkeko, tung race, Sengestald med spalter (kanal, bagskyl eller ringkanal)	Nudrift	490	677,33
		Ansøgt	490	732,23
KvMa07	Malkeko, tung race, Sengestald med spalter (kanal, linespil)	Nudrift	220	304,11
		Ansøgt	220	328,76



**Produktionsoversigt med angivelse af kode for dyrekategori**

Tabellen viser hvilke dyrekategorier, der indgår i ansøgningen i henholdsvis nudrift og ansøgt drift. Staldsystemkoder er forklaret i den ovenstående tabel. Tal i kursiv er standardtal (normalt), som anvendes i beregningerne, når ansøger ikke har oplyst andet. Når et tal ikke vises i kursiv, betyder det, at ansøger har indtastet sine egne oplysninger.

Staldnavn	Godk. pligtig renovering	Staldsystem kode	Nudrift/ ansøgt	Antal dyr	Antal Stipladser	Evt. vægt (kg)/alder (mdr.)		Evt. mælkeydelse (EKM) /ændret fravænningsvægt i alt per årso*	Antal DE
						Ind	Ud		
Kalvehytter	Nej	KvSm01	Nudrift	80	0	0,00	2,00		18,94
			Ansøgt	80	0	0,00	2,00		18,94
Kalvestald	Nej	KvSm01	Nudrift	60	0	2,00	6,00		17,20
			Ansøgt	60	0	2,00	6,00		17,20
		KvKs09	Nudrift	60	0	6,00	10,00		20,40
			Ansøgt	60	0	6,00	10,00		20,40
Opdrætsstald II	Nej	KvMa09	Nudrift	10	0			10120,00	13,82
			Ansøgt	10	0			11500,00	14,94
Opdrætsstald I	Nej	KvKs15	Nudrift	125	0	10,00	25,00		61,54
			Ansøgt	125	0	10,00	25,00		61,54
Kostald I	Nej	KvMa08	Nudrift	490	0			10120,00	677,33
			Ansøgt	490	0			11500,00	732,23
Kostald II	Nej	KvMa07	Nudrift	220	0			10120,00	304,11
			Ansøgt	220	0			11500,00	328,76
Kælvningsafdeling	Nej	KvMa09	Nudrift	10	0			10120,00	13,82
			Ansøgt	10	0			11500,00	14,94
Sum			Nudrift						1127,16
			Ansøgt						1208,96
Ændring alle produktioner:									81,80

\* Ændret fravænningsvægt i alt per årso er beregnet efter formlen: Ændret fravænningsvægt per årso = ((Indtastet vægt ved fravæning - 7,3) x aktuelt antal fravænnede smågrise per årso). Hvor antal fravænnede smågrise per årso enten er den indtastede værdi eller det aktuelle antal smågrise ifølge nyeste N-normer (dvs. systemets standardtal).

**Normer for beregning af produktionseffektivitet og fodring samt oplysninger om fravæning i soproduktioner**

Tal i kursiv er standardtal (normalt), som anvendes i beregningerne når ansøger ikke har oplyst andet. Når et tal ikke vises i kursiv, betyder det, at ansøger har indtastet sine egne oplysninger.

Staldnavn	Staldsystem kode	Nudrift / ansøgt	Foder total <sup>1</sup>	Protein <sup>2</sup>	Fosfor <sup>3</sup>	Proteinprocent i mælk / kg æg per høne (fjerkræ)	Antal fravænnede grise per årso / kg tilvækst per enhed (fjerkræ)	Fravænningsvægt
Kalvehytter	KvSm01	Nudrift	1138,00	183,00	4,51			
		Ansøgt	1138,00	183,00	4,51			
Kalvestald	KvSm01	Nudrift	1138,00	183,00	4,51			
		Ansøgt	1138,00	183,00	4,51			
	KvKs09	Nudrift	2610,00	138,00	3,24			
		Ansøgt	2610,00	138,00	3,24			
Opdrætsstald II	KvMa09	Nudrift	7739,00	163,00	4,00	3,41		
		Ansøgt	7739,00	163,00	3,98	3,41		
Opdrætsstald I	KvKs15	Nudrift	2610,00	138,00	3,24			
		Ansøgt	2610,00	138,00	3,24			
Kostald I	KvMa08	Nudrift	7739,00	163,00	4,00	3,41		
		Ansøgt	7739,00	163,00	3,98	3,41		
Kostald II	KvMa07	Nudrift	7739,00	163,00	4,00	3,41		
		Ansøgt	7739,00	163,00	3,98	3,41		
Kælvningsafdeling	KvMa09	Nudrift	7739,00	163,00	3,98	3,41		
		Ansøgt	7739,00	163,00	3,98	3,41		

- 1) "Foder total" angiver for dyretyperne; svin, kødkvæg, tyrekalve og ungtyre samt andre dyr antal FE/dyr. For dyretyperne; malkekøer (tung race) og jersey angiver "foder total" kg. fodertørstof/årsko og for dyretyperne; mink og fjerkræ angiver "foder total" kg. foder/dyr.
- 2) "Protein" angiver for dyretyperne; svin, kødkvæg, tyrekalve og ungtyre samt andre dyr gram råprotein/FE. For dyretyperne; malkekøer (tung race) og jersey angiver "protein" gram råprotein/kg. fodertørstof og for dyretypen fjerkræ angiver "protein" protein % i foder.
- 3) "Fosfor" angiver for dyretyperne; svin, kødkvæg, tyrekalve og ungtyre samt andre dyr gram fosfor/FE. For dyretyperne; malkekøer (tung race) og jersey angiver "fosfor" gram fosfor/kg. fodertørstof og for dyretypen fjerkræ angiver "fosfor" fosfor % i foder.

**Management**

Ejendommens indretning og drift er ikke ændret væsentlig, set i forhold til det der blev lagt til grund ved meddelelse af miljøgodkendelsen i 2009. Der er fokus på energibesparende tiltag og fokus på vandforbruget, hvorfor det vurderes at der også anvendes BAT indenfor dette område.

### Anvendelse af BAT

Miljøstyrelsen har vurderet hvad der er muligt for at overholde BAT i malkekoproduktioner. Det vejledende BAT niveau er senest opdateret 31. maj 2011, og er det som er lagt til grund for re-vurderingen af den eksisterende produktion..

BAT niveauet er beregnet i skema 86425 og husdyrgodkendelse.dk og er beregnet til 7.514 kg NH<sub>3</sub>/år. Se nedenstående uddrag.

	Vejl. sum (kg NH <sub>3</sub> -N)	Ansøgers forslag (kg NH <sub>3</sub> -N)	Kommunens krav (kg NH <sub>3</sub> -N)
<b>Ammoniaktab for hele anlægget (total for alle produktioner)</b>	7.513,81		

Det samlede ammoniaktab pr. år opnåelig for anlægget ved anvendelse af BAT efter Miljøstyrelsen BAT-standardvilkår. Der mulighed for at indtaste et alternativt forslag til grænseværdien for ammoniaktab for hele anlægget, og skrive en begrundelse herfor.

Tabel 1. Beregning af ammoniak tab fra den eksisterende produktion på Davdingvej 16 beregnet i husdyrgodkendelse.dk

Den nuværende ammoniakemission fra anlægget er beregnet til 7.729 kg NH<sub>3</sub>/år. Fremadrettet bliver emissionen på 6.689 kg NH<sub>3</sub>/år, idet de eksisterende gyllebeholdere overdækkes.

Idet den faktiske ammoniakemission er lavere end det beregnede vejledende BAT-niveau for ammoniak, er det kommunens vurdering at der anvendes BAT i forhold til ammoniakfordampning fra anlægget.

Niveauet for ammoniakfordampningen fra det samlede anlæg er opnået ved at anvende spalteskraber i staldene, samt linespil med skraber i kanalerne. Derudover er der anvendt overdækning af to eksisterende gyllebeholdere.

Miljøstyrelsen har ikke fastlagt vejledende BAT standardvilkår med hensyn til fosfor for kvæg, hvorfor det ikke er muligt at beregne et BAT niveau.

### Kommunens vurdering

En revurdering af en miljøgodkendelse omhandler primært en vurdering af om der anvendes Bedst tilgængelige teknologi (BAT).

Kommunen skal på baggrund af ansøgningen foretage en vurdering af om ansøger anvender teknikker og teknologier, der lever op til den fastlagte emissionsgrænseværdi for anlægget som helhed, og herefter stille de nødvendige og relevante vilkår til indretning, drift og egenkontrol for de af ansøger valgte teknikker og teknologier.

Det følger af Natur og Miljøklagenævnets praksis, at kommunen i sin vurdering skal anvende Miljøstyrelsens vejledende emissionsgrænseværdier opnåelige ved anvendelse af den bedste tilgængelige teknik ved vurderingen af, om det ansøgte lever op til kravet om anvendelse af BAT. Vejledningen anviser en metode til fastsættelse af en ammoniakemissionsgrænseværdi for husdyrbrugets samlede anlæg.

Miljøstyrelsen har fastsat vejledende emissionsgrænseværdier for relevante forureningsparametre, som er opnåelige ved anvendelse af BAT (ammoniak og fosfor). Det er således ikke muligt at fastslå et bestemt BAT-staldsystem eller teknologi, idet der i stedet udregnes et samlet BAT- emissionsniveau for hele anlægget, som skal overholdes.

Miljøstyrelsen har vurderet hvad der er muligt for at overholde BAT i malkekoproduktioner. Det vejledende BAT niveau er senest opdateret 31. maj 2011, og er det, som er lagt til grund for revurderingen af den eksisterende produktion.

#### **BAT i forhold til ammoniakfordampning**

Den nuværende ammoniakemission fra anlægget er i ansøgningssystemet beregnet til 7.729 kg NH<sub>3</sub>/år. Fremadrettet bliver emissionen på 6.689 kg NH<sub>3</sub>/år, da de eksisterende gyllebeholdere overdækkes. Idet den faktiske ammoniakemission er lavere end det beregnede vejledende BAT-niveau for ammoniak, er det kommunens vurdering at der anvendes BAT i forhold til ammoniakfordampning fra anlægget.

Niveauet for ammoniakfordampningen fra det samlede anlæg er opnået ved at anvende spalteskraber i staldene, samt linespil med skraber i kanalerne. Derudover er der anvendt overdækning af to eksisterende gyllebeholdere.

Overdækning er tiltag som ikke anvendes i nudrift, men ansøger har oplyst at det etableres i 2016. Idet overdækningen indgår som et virkemiddel til at opnå BAT, skal det tilføjes som et krav i den revurderede godkendelse, og der er derfor stillet påbud om at gennemføre dette.

Samtidig er der siden godkendelsen blev meddelt lavet bedre beskrivelser af staldteknikkerne og mulighederne for at kontrollere disse. Derfor opdateres vilkåret vedr. staldindretning, således at det er muligt at følge op på kravet ved de almindelige miljøtilsyn.

Det er samlet vurderet at ejendommen for at opfylde kravet om anvendelse af BAT skal udføre følgende ammoniakbegrænsende tiltag:

1. Der skal etableres fast overdækning på de to eksisterende gyllebeholdere på ejendommen
2. Der skal i kostalden anvendes spalteskrabere og linespil med skraber i kanalerne. Skraberne i kanalerne skal skrabe mindst hver 8 time mens skraberne på spalterne skal skrabe mindst hver 4. time

#### **BAT i forhold til fosfor**

Idet Miljøstyrelsen ikke har udarbejdet en metode til at vurdere BAT i forhold til fosfor for kvæg, vurderes det, at BAT med hensyn til fosfor i kvægbesætninger er den gængse sammensætning af foderet repræsenteret ved de normtal husdyrgodkendelse.dk anvender til beregning af fosforindholdet i foderet.

#### **Management**

Der er ikke sket ændringer af driften i forhold til det der blev godkendt i 2009.

Det vurderes fortsat ud fra det beskrevne, at der også anvendes BAT indenfor management.

#### **Samlet vurdering**

Horsens Kommune vurderer ikke, at der er fremkommet nye oplysninger vedrørende driften, som gør, at den eksisterende drift på husdyrbruget ikke kan fortsætte som beskrevet i den eksisterende miljøgodkendelse.

Der meddeles påbud om etablering af overdækning af gyllebeholderne på ejendommen. Samtidig meddeles der som påbud et opdateret vilkår i forhold til staldindretningen og driften af denne, som gør det muligt at kontrollere og håndhæve driften af staldteknologien.

Der er meddelt et påbud med et opdateret dyrehold, hvoraf mælkeydelsen fremgår, idet dette ikke tidligere har været oplyst, men nu indgår i beregningen af antal DE som følge af ændringer i normtallene.

## 2.2 Lokalisering

I dette afsnit gøres der rede for husdyrbrugets lokalisering. Det vil sige hvordan husdyrbruget er placeret i forhold til steder, hvor der efter lovgivningen gælder et fast afstandskrav samt placeringen i landskabet.

### 2.2.1 Faste afstandskrav

I dette afsnit gøres der rede for husdyrbrugets placering i forhold til de faste afstandskrav, der gælder efter husdyrbrugslovens §§ 6 og 8.

#### Ansøgers tekst

I forbindelse med nærværende revurdering sker der ikke ændringer i de bygningsmæssige forhold. Der er derfor ikke foretaget en fornyet beskrivelse af placeringen.

#### Kommunens vurdering

Der sker ikke godkendelsespligtige ændringer på ejendommen, hvorfor der ikke er set på gældende afstandskrav i §§ 6 og 8 i husdyrbrugsloven.

Der er i 2011 indført nye afstandskrav i forhold til gyllebeholdere. Der skal fremadrettet være mere end 100 meter til nærmeste vandløb eller sø. Kan dette ikke overholdes skal der etableres alarm på beholderen. Er arealet derudover skrånende mere end 6 grader, skal der også etableres en gyllebarriere.

Ejendommens gyllebeholdere er beliggende mere end 200 meter fra nærmeste vandløb, og terrænet skråner mindre end 6 grader mod vandløbet. Gyllebeholderne ligger dermed ikke i risikoområde, jf. reglerne i husdyrgødningsbekendtgørelsen § 3, stk. 1, nr. 21, og der er derfor ikke krav om alarm, beholderbarriere eller terrænændring.

### 2.2.2 Landskabet og planforhold

I dette afsnit gøres der rede for placeringen af husdyrbrugets bygninger i landskabet, og hvordan de påvirker landskabet.

#### Ansøgers tekst

Anlæggene er samlet på Davdingvej 16, og fremstår som en samlet enhed, idet alle anlæg er opført i tilknytning til hinanden, og således udgør anlæggets bebyggelses- og færdselsarealer en hensigtsmæssig enhed.

Der sker ikke godkendelsespligtige ændringer i anlæggets bygningsmasse og eksisterende anlæg er lovligt opførte.

Der etableres ny teltoverdækninger på de to eksisterende gyllebeholderen.

Idet beholderne ligger ved ejendommen, og overdækningen ikke bliver højere end de eksisterende bygninger, vil der ikke ske ændringer i hvordan ejendommen påvirker landskabet.

### Kommunens vurdering

Horsens Kommune vurderer ikke, at der er fremkommet nye oplysninger vedrørende ejendommens placering eller indretning i landskabet, som gør, at den eksisterende drift på husdyrbruget ikke kan fortsætte som beskrevet i den eksisterende miljøgodkendelse.

Etablering af teltoverdækning kræver en byggetilladelse, men vurderes at være af bagatelagtig karakter i forhold til ejendommens indretning, idet der ikke vil være en merpåvirkning af omgivelser eller lignende.

Der meddeles derfor ingen påbud i forhold til husdyrbrugets placering, og der er ikke tidligere stillet vilkår vedr. dette.

## **2.3 Energi og vandforbrug**

### **2.3.1 Energiforbrug**

Der gøres i dette afsnit rede for husdyrbrugets energiforbrug (nuværende og forventet).

#### Ansøgers tekst

##### **Energiforbrug på anlæg**

Det årlige energiforbrug til kvægproduktionen er opgjort til ca. 331.000 kWh, jf. miljøgodkendelsen meddelt i 2009. Da produktionen og stalden ikke ændres i forbindelse med revurderingen forventes elforbruget at være uændret fremover.

Der foretages løbende registreringer af forbruget.

##### **Energiteknologi på anlæg**

Der anvendes varmegenindvinding fra mælk, varmen anvendes til brugsvand og frostsikring.

#### Kommunens vurdering

På ejendommen arbejdes der for at forbruget af energi optimeres mest muligt.

I forhold til BAT og energi gælder det om at arbejde på at optimere energieffektiviteten på anlægget. Det vil sige sikre at særligt energiforbrugende installationer – for eksempel malkeanlæg – løbende kontrolleres og vedligeholdes således, at det altid kører energimæssigt optimalt, samt at eventuel overskudsvarme udnyttes andre steder på anlægget. Endvidere kan det betragtes som BAT at registrere energiforbruget løbende med henblik på at identificere defekter, samt vælge udstyr med fokus på energibesparende egenskaber. Der er stillet vilkår om registrering af energiforbruget.

Horsens Kommune vurderer at der anvendes BAT indenfor energiforbrug.

### **2.3.2 Vandforbrug**

Der gøres her rede for husdyrbrugets vandforbrug (nuværende og forventet)

#### Ansøgers tekst

Ejendommen forsynes med vand fra egne borer, dels på ejendommens gårdsplads og dels på Davdingvej 14. Der er vandmåler på boringen i dag. Der er endvidere tilladelse til markvandning.

Der anvendes i gennemsnit 92 m<sup>3</sup> vand om dagen, hvilket svarer til et årligt forbrug på 33.600 m<sup>3</sup>, hvilket er mere end det der blev forventet ved godkendelsen i 2009.

**Der udføres i anlægget i dag følgende vandbesparende tiltag:**

Der anvendes koldt vand til vask af staldene, staldene vaskes via højtryksrenser, vaskevandet til indvendig skylning og rengøring af rør bliver genanvendt til rengøring af malkerum, der føres kontrol af drikkekar hver anden dag, stalde sættes i blød i forbindelse med rengøring og der udføres detektering og reparation af lækager. Derudover laves der løbende aflæsninger af målerne i borer.

Kommunens vurdering

I forhold til BAT og vand gælder det om at arbejde på at reducere vandforbruget på anlægget, ved f.eks. hurtig detektering og reparation af lækager. Endvidere betragtes det som BAT at registrere vandforbruget løbende med henblik på at identificere f.eks. lækager, hvorfor der stilles vilkår om dette.

Vandforbruget bliver i dag aflæst og det faktiske vandforbrug er højere end det der er beregnet ud fra normtal. Idet det nuværende vandforbrug er større end det der teoretisk kan beregnes, kan der være god grund til fortsat at have fokus på ejendommens vandforbrug, herunder om der er mulighed for at begrænse forbruget

Horsens Kommune vurderer på baggrund af ovenstående beskrivelse fra ansøger, samt det stillede vilkår, at ansøger har indrettet sig og forholdt sig til mulighederne for at reducere vandforbruget. Det vurderes at vandforsyningen er indrettet således at kravet om anvendelse af BAT er overholdt.

**2.4 Gener**



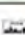
**2.4.1 Lugt**

Der gøres i dette afsnit rede for lugtemissionen fra husdyrbruget og geneafstandene for lugt til naboer og områder, som er omfattet af beskyttelsesniveauet for lugt

Ansøgers tekst

Anlægget er placeret med god afstand til omkringliggende beboelser. Placering af markører (hhv. eksisterende eller fremtidig byzone, samlet bebyggelse og enkelt bolig) ses af bilag 5.2 vedr. beliggenhed.

Lugtemissionen er beregnet i det digitale ansøgningssystem ud fra oplysningerne om den nuværende husdyrproduktion. Da der er flere lugtkilder (flere stalde) beregnes en vægtet gennemsnitsafstand, som tager hensyn til, at der er flere stalde med forskellige emissioner. Den vægtede gennemsnitsafstand kan ikke angives på et kort, men er en beregnet afstand, som skal være større end den korrigerede/ukorrigerede geneafstand, for at lugtgenekriteriet er overholdt. Tabellen med resultatet for lugtgeneberegningerne ses nedenfor.

Samlet resultat af lugtberegning									
Bebyggelse	Kumu- lation	Model	Ukorrigeret geneafstand (ansøgt)	Ukorrigeret geneafstand (nudrift)	Korrigeret geneafstand (ansøgt)	Korrigeret geneafstand (nudrift)	Vægtet gennemsnits afstand	Bort- screenet	Genekriterie overholdt
+  Davdingvej 20	0	FMK	141,66	141,66	141,66	141,66	424,50	Ja	Ja
+  Grædstrupvej 22	0	NY	526,54	526,54	478,62	478,62	1.052,19	Ja	Ja
+  Brædstrup By, Ring	0	NY	449,85	449,85	449,85	449,85	869,06	Nej	Ja

Tabel 2. Beregninger af lugt foretaget i husdyrgodkendelse.dk

### Kommunens vurdering

Lugtens udbredelse i nærområde afhænger bl.a. af antal og typer af husdyr, staldsystem og husdyrbrugets placering i forhold til hyppigste vindretning. Der beregnes antal lugtenheder ud fra det gennemsnitlige kg dyr på stald på en varm sommerdag (maksimal belastning). Dette omregnes i det digitale ansøgningssystem til en geneafstand, indenfor hvilken der kan forventes væsentlig lugtgener.

Grænseværdierne er forskellige i forhold til, i hvilket område naboer er bosiddende. I byzone er grænseværdien 5 odour units (OUE)/m<sup>3</sup>, i samlet bebyggelse 7 OUE/m<sup>3</sup> og enkelt bolig i landzone (uden landbrugspligt) 15 OUE/m<sup>3</sup>.

Da der ikke er andre husdyrbrug med mere end 75 DE indenfor en radius på 300 meter fra ejendommen, skal geneafstanden ikke justeres i forhold til kumulation.

Husdyrbruget er placeret i landzone, med ca. 425 meter til nærmeste beboelse uden landbrugspligt (i forhold til et beregnet vægtet lugtcentrum). Nærmeste område, som er udlagt til boligområde (samlet bebyggelse) er Davding, som ligger ca. 1052 meter fra det beregnede lugtcentrum. Der er ca. 870 meter til nærmeste byzone, som er Brædstrup.

Lugtemissionen er beregnet i det digitale ansøgningssystem ud fra oplysningerne om den tilladte husdyrproduktion. Der er på bilag 5.2 vist hvilket udgangspunkt der er anvendt i beregningerne. Det vurderes at placeringen af beregningspunkterne for enkelt bolig, samlet bebyggelse og byzone er korrekt. Beregningerne viser, at lugtgenekriterierne er overholdt for alle tre kategorier (enkeltliggende beboelser, samlet bebyggelse og byzone).

Derudover har Horsens Kommune i dag ikke kendskab til klager over lugt, hvorfor det antages, at produktionen drives på en sådan måde, at der ikke opstår generende lugt ved naboer. Kommunen vurderer derfor, at lugt fra staldene ikke giver væsentlige gener for omkringboende.

Når gyllen skal omrøres og bringes ud, vil der altid være lugtgener. Disse må accepteres i landzonen. Det er kommunens vurdering, at ansøger tager tilstrækkeligt hensyn til omkringboende.

Horsens Kommune vurderer ikke, at der er fremkommet nye oplysninger vedrørende ejendommens lugtemissioner, som gør at den eksisterende drift på husdyrbruget ikke kan fortsætte som beskrevet i den eksisterende miljøgodkendelse. Der meddeles derfor ingen påbud i forhold til dette, men eksisterende vilkår fastholdes.

### 2.4.2 Støj, støv og lys

I dette afsnit gøres der rede for ændringer i støj, støv og lyskilder, på husdyrbruget, hvilke tidspunkter de er i drift og hvilke tiltag, der skal begrænse eller forhindre støjgener for naboerne.

#### Ansøgers tekst

Der sker ingen ændringer i driften i forhold til det der tidligere er godkendt. Derfor henvises til miljøgodkendelsen fra 2009, hvor ejendommens indretning og drift er nærmere beskrevet.

#### Kommunens vurdering

Ejendommens indretning og drift ændres ikke i forbindelse med denne revurdering, hvor ejendommen er hensigtsmæssig placeret i forhold til omkringboende. Gener fra ind og udkørsels på ejendommen er behandlet i afsnittet vedr. transport

Horsens Kommune vurderer ikke, at der er fremkommet nye oplysninger vedrørende støj og støv fra anlægget, som gør, at den eksisterende drift på husdyrbruget ikke kan fortsætte som beskrevet i den eksisterende miljøgodkendelse.

Der meddeles derfor ingen påbud i forhold til dette, men eksisterende vilkår fastholdes.

I forhold til lys er der i dag etableret beplantning omkring ejendommen, hvilket ikke var et krav i godkendelsen. Beplantningen er endnu ikke oppe i fuld højde, men vil vokse til i de kommende år. Langs Naturstien er beplantningen bestående af små graner suppleret med hurtigt voksende træer og buske, som i løbet af få år vil danne en skærmende beplantning.

Der er i dag ganske lidt udendørs belysning på bygningerne, og det er vurderet at når beplantningen langs Naturstien og omkring ejendommen, er blevet større, vil dette reducere de omkringboende muligheder for at bemærke lys på ejendommen. Der meddeles derfor ingen påbud i forhold til dette, men eksisterende vilkår fastholdes i en opdateret version.

I miljøgodkendelsen fra 2009 er der et vilkår om at der skal etableres skærmende beplantning mellem bygningerne og Naturstien. Det er vurderet at det eksisterende vilkår om beplantning skal ændres, således at kravet er en skærmende beplantning i stedet for det nuværende krav om en beplantning på 5 meter, da der ikke alle steder kan opnås en bredde på 5 meter. Skulle beplantning være 5 meter bred, vil det reducere oversigtsforholdene, hvilket ikke er ønskeligt.

### 2.4.3 Fluer og skadedyr

I dette afsnit beskrives bekæmpelse og forebyggelse af fluer og skadedyr.

#### Ansøger tekst

Det tilstræbes at friholde ejendommen og anlægget for affald og foderrester, der kan tiltrække skadedyr og fluer. Der foretages skadedyrsbekæmpelse på ejendommen efter behov. Der henvises desuden til den gældende godkendelse.

#### Kommunens vurdering

I forbindelse med dyreholdet kan der forekomme gener fra skadedyr (rotter, mosegrise m.v.)



som skal afhjælpes, samt gener fra fluer som skal bekæmpes effektivt.

Horsens Kommune vurderer ikke, at der er fremkommet nye oplysninger vedrørende fluer og skadedyr, som gør, at den eksisterende drift på husdyrbruget ikke kan fortsætte som beskrevet i den eksisterende miljøgodkendelse. Der meddeles derfor ingen påbud i forhold til dette, men eksisterende vilkår vedr. fluebekæmpelse fastholdes i en opdateret version, som er i overensstemmelse med den nuværende regulering.

#### 2.4.4 Transport

I dette afsnit gøres der rede for ændringer i til- og frakørselsforhold til husdyrbruget i forhold til det der blev godkendt i 2009, herunder også en vurdering af mulige gener fra transporten samt eventuelle genebegrænsende tiltag

##### Ansøger tekst

Der er i perioden siden godkendelsen blev meddelt sket ændringer i antallet af gylletransporter i forhold til det der blev godkendt i 2009, idet en del af transporterne nu sker som transport af afgasset biomasse, se tabellen herunder. Den primære transport er kørsel med husdyrgødning og afgasset biomasse.

Ændringen har medført en forøgelse af transporterne med gødningen til og fra ejendommen på ca. 464 transporter, svarende til en gennemsnitlig forøgelse med lidt over 1 transport om dagen i forhold til det der blev godkendt.

Transporttype	Antal transporter/år Godkendt 2009	Antal transporter/år, Nudrift 2016
Afhentning af mælk	365	365
Afhentning af levende dyr	12	12
Flytning af kvier	0	0
Afhentning af døde dyr	12	12
Leverance af indkøbt foder	60	60
Grovfoder	574	574
Husdyrgødning, fast (dybstrøelse)	16	16
Hø og halm	Ikke opgjort tidligere	60
Gylle	471	340
Biogasanlæg	0	595
Udkørsel af ensilagevand Hele året 3920 m <sup>3</sup> på marker	156	20
Levering og udkørsel af handelsgødning	15	15
Affald	30 Ikke tidligere opgjort	30
Brændstof	19	19
<b>Transporter i alt</b>	<b>1.700</b>	<b>2.099</b>

Tabel 3. Transporter til og fra ejendommen Davdingvej 16.

Transport af afgasset biomasse sker med lastbil. Der hentes i nudrift gylle ca. 2 dage om ugen i alt ca. 11-13 transporter. Den afgassede biomasse leveres enten tilbage til ejendommen, eller

køres direkte til lagertanke beliggende ved markerne. På denne måde reduceres kørslen med at flytte gylle til lagertanke, idet dette udføres af biogasanlægget og fordeles dermed over hele året.

Antallet af transporter bør betragtes som retningsgivende, men ikke som faktiske oplysninger. I og med der er tale om levende organismer, kan både udbytter på markerne og stald variere fra år til år, samt markplanerne ændres med forskellige afgrøder fra år til år i henhold til mark og gødningsplaner i henhold til gældende lovgivning hvilket naturligvis har indflydelse på antallet af transporter.

Transport og udbringningen af gyllen sker med traktor og godkendt gyllevogn. Ved transport over 10 km foregår transporten i lukkede vogne, som foreskrevet i lovgivningen..

Dybstrøelse bliver fortsat transporteret i vogne med en kapacitet på 10-15 tons. Dybstrøelsen køres ud om foråret og efteråret i henhold til gødningsplaner.

I miljøgodkendelsen fra 2009 fremgik der nogle vejledende tidspunkter for hvornår på dagen, hvor transporten ville finde sted. Det fremgik bl.a. at der ikke ville være transporter i weekender. Beskrivelsen var desværre fejlbehæftet, idet der bliver kørt på markerne i overensstemmelse med tidspunkterne i de gældende regler i husdyrgødningsbekendtgørelsen, som tillader kørsel i weekender og på helligdage.

#### *Gylleudlægger*

En del af markerne ligger omkring ejendommen Davdingvej 16, og for at mindske antallet af gylletransporter med traktor på Davdingvej og Grædstrupvej, vil der blive lavet forsøg med en selvkørende gylle udlægger i 2016. Det er dog vanskeligt at forudsige om dette tiltag fungerer da markerne er meget kuperede og systemet med 36 meters arbejdsbredde egner sig kun til store marker. Forsyningsslangen til gylleudlæggeren skal passere to veje for at udbringningen kan gennemføres med gylleudlægger.

Ved krydsning af Grædstrupvej er der i 2016 etableret en rørunderføring af vejen, hvor forsyningsslangen til gylleudlæggeren kan føres igennem, således at biler som passerer området ikke vil blive generet i forbindelse med udbringningen.

Når Davdingvej skal krydses er det imidlertid ikke muligt at lave en underboring af vejen, idet der ikke er niveauforskel mellem vej og mark. Vejen skal derfor krydses ved at der i forbindelse med pumprning af gyllen til udlæggeren syd for Grædstrupvej lægges ca. 5 slangeoverføringer på 10 cm højde på tværs af Davdingvej. Der opsættes advarselsskilte på Davdingvej, således at bilerne med nedsat hastighed uden problemer kan passere slangerne. Det forventes at udkørslen af gyllen til markerne syd for Grædstrupvej vil tage 1 til 2 dage om året.

Der er 2 personer som skal betjene anlægget, og der vil være radiokontakt mellem dem, således at der er overvågning på systemet. Ved evt. uheld eller trykfald stoppes pumperne. Der er ikke hældning mod vandløb eller søer, hvor slangerne placeres. Ved afslutning af arbejdet tømmes slangerne tilbage i gyllebeholderen med trykluft.

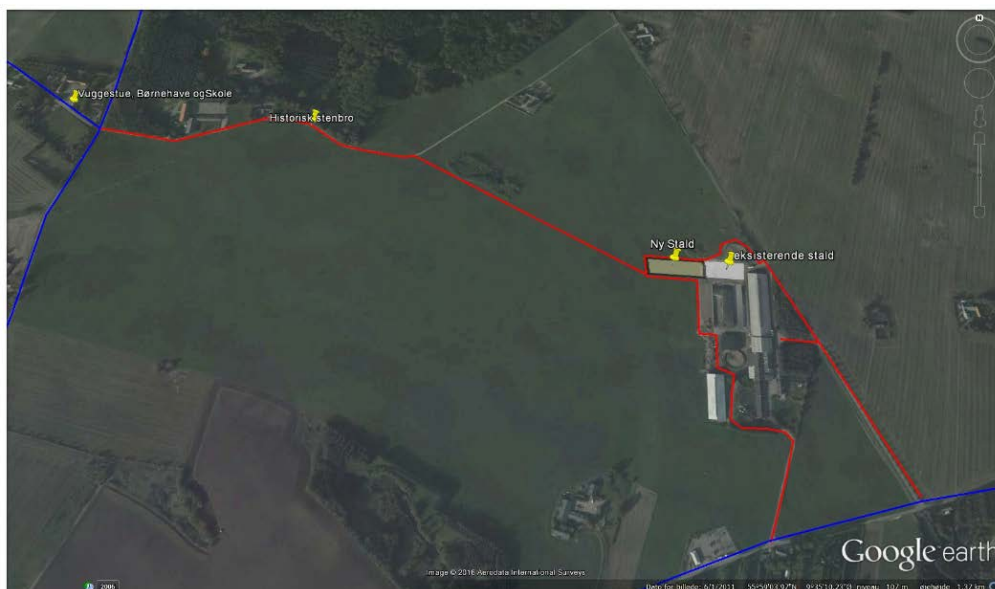
#### *Udkørselsveje*

Der er 2 udkørselsveje fra ejendommen ud på Davdingvej, samt en markvej til Rodvigsballevej. Se figuren herunder.

I godkendelsen fra 2009 er et vilkår om at der skal etableres en ny vej på ejendommen, som går tværs over marken mod nordvest, ud på Rodvigsballevej. Vejen blev etableret i september

2013, som en markvej. Markvejen går til den private fællesvej og videre til Rodvigsballevej med udkørsel ved området med vuggestue- børnehave- skole.

Vejen blev bl.a. brugt i forbindelse med snitning af majs i oktober 2013, hvor det viste sig at kørslen kan medføre farlige situationer for de børn som går i Bakkelandets Friskole, børnehave på Nimdrupvej og vuggestue på Rodvigsballevej. Stedet er placeret og indrettet således at børnene dagligt og i fri- kvarterne krydser Nimdrupvej for at komme på sportspladsen og tilbage på skolen eller i børnehaven. Derudover færdes børnene på vej fra og til området. Børnehaven benytter den private markvej til at gå ture op til skoven. Udkørsel ved vuggestue- børnehave- skole har vist sig at være en meget uheldig i perioden fra kl. 7 til 17, samt hvor der er arrangementer ved sportspladsen og hvor det ikke er så hensigtsmæssigt, at der køres med store landbrugsmaskiner omkring skolen.



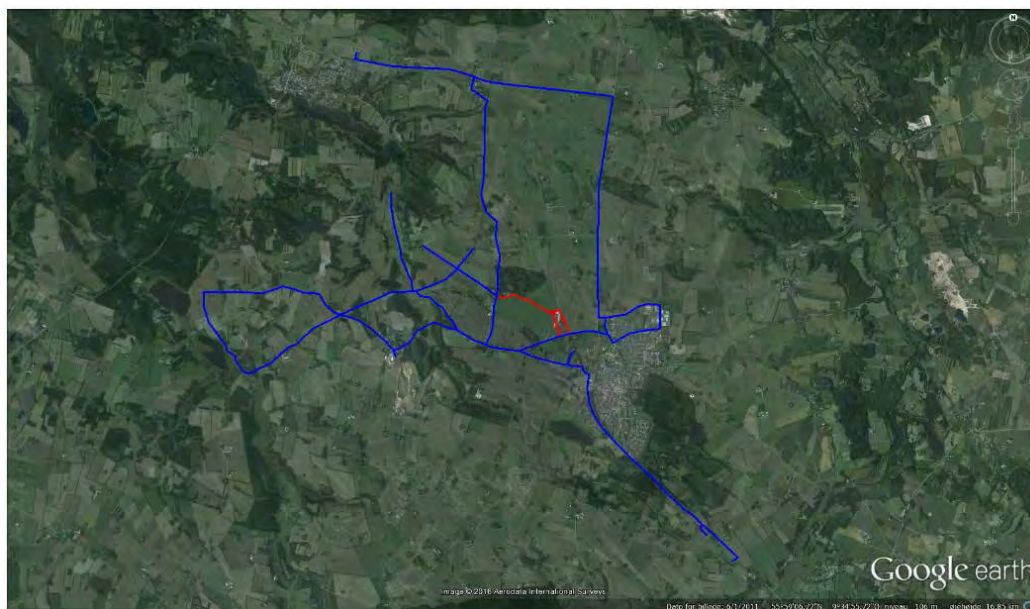
Figur 2. Interne transportveje Davdingvej 16, med angivelse af udkørselsveje fra ejendommen.

I stedet køres der via Davdingvej - Grædstrupvej - Stokbrovej - fra og til marker ved Nimdrup i perioden 7 til 17. Efter dette tidspunkt ensrettes kørslen ved at supplere med markvejen, for at ensrette kørslen til arealerne ved brug af flere traktorer med vogne. Ved marker i Grædstrup og Halle køres via Davdingvej – Grædstrupvej – Løvetvej – Vingumvej – Hallevej - Birkeholmvej.

Behovet for at anvende markvejen har ændret sig siden godkendelsen blev meddelt i 2009. Efter overgang til afsætning af gylle til Horsens Biogas i 2014, har der fremadrettet været en begrænset transport med traktor og gyllevogn til markerne ved Nimdrup og Grædstrup. Den afgassede biomasse leveres med lastbil i lagertanke ved markerne, og derfor har markvejen ikke været brugt over til Rodvigsballevej siden efteråret 2015, hvor der blev udlagt nyt græs på markerne. Ved høst og snitning af grovfoder anvendes markvejen dog fortsat som trekantskørsel i tilladte tidsrum.

Efter aftale med Horsens Kommune genetableres udkørselsvejen fra ejendommen på Rodvigsballevej i indeværende år, og vejen vil fremadrettet blive anvendt i perioden mellem kl. 17-07 på hverdage og i weekender, hvor der ikke er børn i institutionerne. Vejen vil således primært blive anvendt i de perioder hvor der er behov for at køre udenfor normal arbejdstid eller hvor der er truffet aftale med institutionen om kørslen. Det vurderes at vejen dermed vil aflaste beboere på Davdingvej i de perioder hvor der er behov for at køre meget, f.eks. i foråret eller

ved høst ved at ensrette kørslen for at undgå at traktor og vogne skal forbi hinanden på de smalle kommuneveje i området.



Figur 3. Eksterne og interne transportveje i forhold til Davdingvej 16. De eksterne veje er kun vejledende.

Det er undersøgt om biogasanlægget evt. også kunne køre til og fra Davdingvej 16 via Rodvigsballevej og den nye grusvej, men der er på strækningen langs skoven en gammel historisk bro, som ikke kan klare belastningen, og derfor er dette ikke en mulighed.

Ejendommens to øvrige udkørselsveje er på Davdingvej. Den ene vej (ved Naturstien) er i dag asfalteret, mens den anden (vestlige) vej ikke er. I forbindelse med ansøgning om tillæg til en udvidelse af produktionen i 2016, er der kommet bemærkninger fra beboer ved udkørslen til den vestlige vej, som føler sig generet af støv. På den baggrund asfalteres minimum 50 meter af vejen op til Davdingvej, således at støvgener ved beboelsen Davdingvej 23 reduceres. Dette er også indarbejdet i denne revurdering.

Ejendommen er placeret således at Naturstien dagligt krydses. Der er etableret to overkørsler af Naturstien. Transporter langs og på tværs af Naturstien søges så vidt muligt minimeres, således at cyklister og gående ikke generes, men det kan på grund af markernes placering ikke undgås.

For at sikre at stien ikke tager skade er der etableret asfalt overkørsel i den syd østlige overkørsel og i den nordøstlige overkørsel er der etableret beton overkørsel som er godkendt af naturstyrelsen og for at minimere antallet af farlige situationer sikres det ved etablering af beplantning langs stien, at der fortsat er gode oversigtsforhold ved overkørslen.

Transportvejene for mælkebil og gylle med lastbil sker ad Davdingvej til Grædstrupvej som det fremgår af godkendelsen fra 2009 og er ikke ændret væsentligt i forhold til den eksisterende godkendelse. Der er dog sket en ændring i nogle af arealerne, men lagertankene er de samme, hvorfor transporterne relaterer sig til disse.

Det fremgår af godkendelsen fra 2009 at der på marker omkring ejendommen ikke køres på offentlig vej. Dette er ikke muligt i praksis at overholde, da der er hensyn til private veje og ejendomme samt våde områder og stejle hældninger i markerne gør at dette ikke kan lade sig gø-

re. Der gøres opmærksom på at transporten på egne marker kun kan ske i det omfang, hvor det er muligt i henhold til ovenstående, uanset at marken ligger tæt på Davdingvej 16.

Ligeledes er der ved Horsens – Silkeborgvejen etableret udkørsler 2 steder der er godkendt til udkørsel på Rute 52 med landbrugsmaskiner og benyttes til transport af foder m.m. til Davdingvej 16.

Ligeledes sker der transport til og fra marker ad Rute 52 via Davdingvej. Transporter til og fra marker til Davdingvej 16 sker i vedlagte interne kørselsruter.

Når der er transport på offentlig vej direkte fra marker, anvendes advarselstavler hvis der dårligt føre, og vejene rengøres efter kørselens ophør i henhold til gældende regler.

I forhold til hvilke veje der benyttes ved kørsel til og fra Davdingvej 16, er det aftalt med de forskellige transportfirmaer, bl.a. med Horsens Bioenergi og Arla at lastbilerne, ikke kører via Nørregade, men at tilkørsel til ejendommen sker via Grædstrupvej.

En del udbringningsarealer ligger samlet omkring ejendommen, men derudover ligger en del arealer vest for Davding. Der vil blive kørt gennem Davding, men derudover vil få af transporterne vil gå igennem samlede bebyggelser. Der er dog kørsel på meget små veje, og her vil der blive vist størst mulig hensyn. Så vidt muligt vil der blive kørt i ensrettede cirkler hvor der kører flere traktorer, således at 2 traktorer og vogne ikke skal passere hinanden på de små veje.

Der er i forbindelse med miljøgodkendelsen ansøgt om tilladelse til at etablere et udsprinkling-sanlæg, som skal anvendes til at udsprinkle ensilagevand. Dette vil årligt medføre ca. 156 færre kørsler med traktor og gyllevogn, som anvendes til udkørslen.

Der anvendes BAT ved udkørsel, f.eks. forsøges der at implementere udkørsel med slangeudlægger og der anvendes tankvogne til flytning af afgasset biomasse.

Transport af foder og gødning fra og til markerne sker i henhold til internt oversigtskort over arealerne og sker med traktor og vogne. Det sker så vidt muligt med ensrettede kørsel for at undgå at de skal passere hinanden på små veje og der benyttes vigepladser så vidt muligt. Der vil udover opgjorte transporter ske kørsel med traktor og arbejdsredskaber til og fra markerne af de forskellige arbejdsopgaver som bedriften udfører og dette vil ske via kommunevejene.

### Kommunens vurdering

Der er sket ændringer i ejendommens transporter siden godkendelsen blev meddelt i 2009, og derfor skal der foretages en vurdering af om husdyrbruget fortsat anvender BAT i forhold til transport og om generne overstiger det som må forventes på landet.

Miljøklagenævnet har i en afgørelse udtalt, at det er praksis ved reguleringen af husdyrbrug, at betragte landzonen som landbrugets erhvervsområde, og beboere af boliger i landzone må derfor acceptere visse af de ulemper, som kan være forbundet med at være nabo til et landbrug. Dette tolker kommunen således at der i perioder må accepteres gener som f.eks. støv, støj og lugt ved gylleudbringning. Dog henvises der til god landmandspraksis, at al transport til og fra bedriften skal, for at begrænse støvgener, foregå ved hensynsfuld kørsel, samt at alle aktiviteter på bedriften planlægges, herunder også levering og udkørsel, således at omgivelserne påvirkes mindst muligt.

Ejendommen har i dag to ud- og indkørselsveje fra Davdingvej. Ved hver vej er der beboelser,

at tage hensyn til. Det vurderes at transport på asfalt giver anledning til færrest gener ved omkringboende. Den vestlige udkørselsvej er ikke asfalteret i dag, mens den østlige er. Dermed vil der potentielt kunne opstå støvgener ved den vestlige udkørselsvej. For at minimere gener ved beboelse er der stillet påbud om at vejen asfalteres eller forsynes med en ikke støvende belægning på et stykke på minimum 50 meter tættest på naboen, hvilket vil medvirke til at reducere støvgener.

Foruden de to indkørsler ved Davdingvej har der været, og bliver der igen i 2016, etableret en markvej med udkørsel fra ejendommen til Rodvigsballevej. Vejen blev i 2013 etableret som en markvej fra ejendommen med udkørsel på Rodvigsballevej. Vejen er dog ikke efterfølgende vedligeholdt og anvendt, da maskinerne ved denne rute skal køre tæt på 3 børneinstitutioner (skole, børnehave og vuggestue). Børnene krydser vejen flere gange dagligt for at komme på den nærværende liggende sportsplads og det blev vurderet at der kunne opstå farlige situationer for børnene, hvorfor vejen ikke længere blev anvendt i dagtimerne. Behovet for at bruge vejen blev også reduceret efter en aftale med Horsens BioEnergi, som medfører at der ikke længere transporteres gylle fra ejendommen til lagertanke ved markerne, da dette nu varetages af biogasanlægget. Kommunen har dog vurderet at vejen kan bruges til aflaste i perioder med mange daglige transporter på Davdingvej og derfor skal vejen genetableres i indværende år, og anvendes i fornødent omfang. For at undgå farlige situationer accepteres det, at vejen som hovedregel kun anvendes udenfor tidsrummet 7-17 på hverdage når der køres ensrettede kørsler, eller når der er truffet aftale med institutionerne om dette, således at farlige situationer med børn undgås.

Der er som nævnt sket ændringer i transporten af gylle, idet Horsens BioEnergi nu afhenter 2 gylle gange om ugen (ca. 11-13 transporter) og kører dette til biogasanlæg. Den afgassede biomasse leveres direkte i lagertanke, der er placeret ved markerne, og dermed reduceres antallet af kørsler med gylle. Ved ændringen fordeles transporten over hele året, i stedet for i en koncentreret periode, hvilket vurderes at være en fordel for de omkringboende, da der vil være færre daglige transporter. Samtidig sker transporten i lastbiler i stedet for med traktor og gyllevogn, hvilket ligeledes vurderes at være en fordel, når kørslen sker inden for normal arbejdstid. Der er derfor stillet et nyt påbud som vil sikre at transporterne med lastbil med afgasset biomasse og gylle skal ske indenfor tidsrummet 6-18, hvor færrest beboere må forventes at blive generet. Det er endvidere undersøgt om lastbilerne kunne køre ind til ejendommen via Rodvigsballevej (via den nye udkørselsvej), men af hensyn til en historisk bro på vejen, som ikke kan klare de tunge transporter, er dette ikke en mulighed.

Der er i forbindelse med ansøgning om miljøgodkendelse også ansøgt om tilladelse til at etablere et udsprinklingsanlæg for ensilagevand. Etableringen vil medføre at antallet af transporter med ensilagevand kan reduceres med ca. 136 transporter. Der vil efter etableringen fortsat være behov for ca. 20 årlige transporter. Det vurderes at etableringen vil reducere antallet af transporter og dermed vil være BAT, når det sikres at anlægget indrettes så der ikke opstår risiko for forurening.

Der er oplyst at der vil blive forsøgt at udbringe afgasset biomasse og gylle med slangeudlægger på markerne omkring ejendommen. Hvis dette tiltag lykkes, vil det reducere antallet af transporter i forbindelse med udbringningen omkring ejendommen (på Davdingvej og Grædstrupvej). Det er dog vanskeligt at vurdere hvor stor denne effekt vil være på antallet af transporter, og samtidig er der nogle tekniske problemstillinger der skal løses før metoden kan anvendes, og derfor er der ikke stillet vilkår til anvendelse af metoden og reduktionen er ikke indregnet i opgørelsen over antallet af transporter. I forbindelse med anvendelse af gylleudlæggeren, er det vejafdelingens vurdering, at der skal etableres en form for "bro", hvori slangerne udlægges, evt. udformet som et bump eller hævet flade. "Broen" skal godkendes af vejafdelingen

inden opsætning. I forbindelse med ansøgning om etablering af "broen", skal der også indsendes oplysninger om en skilteplan (hvilke tavler der anvendes, og hvad hastigheden reguleres til). Skilteplanen skal ligeledes godkendes af kommunen. Derudover skal Horsens Kommune, Trafik og vej, årligt ansøges om tilladelse til at anvende det pågældende bump og hastighedsnedsættelse (opsætning af skilte). Såfremt gylleudlægger fremadrettet kan anvendes, vil det reducere antallet af transportere, og dermed vurderes dette at være BAT på ejendommen.

Udbringning af husdyrgødning og afgasset biomasse sker efter de generelle regler på området i forhold til metode og tidspunkter. Kommunen har vurderet at der ikke er grundlag for at skærpe tidspunkterne for udbringning af husdyrgødning i forhold til de generelle regler, idet det er kommunens vurdering, at det kan være en fordel at få bragt husdyrgødning og afgasset biomasse ud i en kort intensiv periode, hvor der også køres i nattetimerne, frem for at udbringningen strækker sig over en længere periode. Det er anbefalet overfor ansøger at omkringboende i sådanne tilfælde orienteres på forhånd med sms såfremt dette ønskes af omkringboende samt meddelt til ansøger, for at imødegå eventuelle klager over gener.

Det er kommunens vurdering at, der er taget hensyn til omkringboende i overensstemmelse med husdyrbrugslovens regler. Derfor vurderes transporterne ikke at give anledning til væsentlige lugt, støj eller støvgener i en grad, der ligger over hvad der må forventes i det åbne land.

Horsens Kommune vurderer, at der med de indarbejdede tiltag er sket forbedringer som gør, at den eksisterende drift på husdyrbruget kan fortsætte som beskrevet i denne revurdering, uden at transporterne vil påvirke omkringboende i væsentlig grad. Det er således vurderet at der anvendes BAT i forhold til transport.

De indarbejdede forbedringer meddeles som påbud.

## 2.5 Forurening

### 2.5.1 Vaskevand og restvand

I dette afsnit gøres der rede for ændringer i håndtering og bortskaffelse af spildevand og restvand.

#### Ansøger tekst

##### **Beskrivelse af overfladevandshåndtering**

Der er tagreder om alle bygninger og tagvand ledes til dræn i lukkede ledninger gennem en brønd lige vest for anlægget og videre gennem dræn til Rodvigsballegrøften.

Der er i forbindelse med miljøgodkendelsen i 2009 stillet vilkår om at overfladevand skulle forsinkes. Der er derfor etableret et underjordisk forsinkelsesbassin. Placering af dette fremgår af oversigtskort som er indsendt i forbindelse med byggesagsbehandling af den nye stald i 2013.

Der er derfor i forbindelse med den seneste udvidelse, etableret en ny regnvandsbrønd som er placeret nord for malkestalden (indsendt i december 2014). Vand fra denne tagflade ledes efter neddrosling til ø110 mm rør til eksisterende dræn.

##### **Beskrivelse af spildevandsmængde**

Der er i dag i alt ca. 975 m<sup>2</sup> befæstede arealer (bl.a. den kombinerede ensilage og møddingsplads), som har afløb til gylletanke eller kanaler med gylle.

Desuden er der ca. 5600 m<sup>2</sup> ensilageplads, som har afløb til en separat gylletank på ca. 1.000

m<sup>3</sup>. Vandet i denne tank køres ud på græs hele året. Der er søgt om at kunne udsprinkle vandet og sprinklerne er placeret syd for ejendommens bygninger, se figur 4.



Figur 4. Placering af udspretningsareal til ensilagevand.

Der etableres ikke nye pladser, hvorfra der skal afledes vand som indeholder forurenende stoffer.

### Kommunens vurdering

Der er ikke sket ændringer i husdyrproduktionen siden godkendelsen i 2009, hvorfor der ikke er ændringer i den producerede mængde spildevand og restvand.

Der er søgt om tilladelse til løbende at udsprinkle overfladevand fra plansiloanlægget på et nærliggende udspretningsareal. Marken er forholdsvis jævn på det angivne område, og det vurderes at der ikke er risiko for overfladestrømning, når det sikres at der ikke sprinkles langt ud mod vest (maks. 50 meter fra hjørnet af maskinhuset), hvor der findes en mindre § 3 beskyttet sø. I de perioder, hvor der ikke må eller kan udsprinkles på arealet, er anlægget lavet og dimensioneret således, at overfladevandet fortsat afledes til gyllebeholderen, hvorfra det køres ud med vogn. Det er vurderet at etableringen vil være en gevinst for ansøger og omkringboende, idet det vil reducere antallet af transportere med ensilagevand. Der er stillet vilkår om at anlægget skal indrettes i overensstemmelse med Landbrugets Byggeblad nr. 103.09.05 "Udsprinkling af ensilagesaft og restvand".

Horsens Kommune vurderer ikke, at der er fremkommet nye oplysninger vedrørende forurening, som gør, at den eksisterende drift på husdyrbruget ikke kan fortsætte som beskrevet i den eksisterende miljøgodkendelse.

Der meddeles et påbud som indeholder en mulighed for at etablere et udsprinklingsanlæg.

## 2.5.2 Husdyrgødning



I dette afsnit gøres der rede for mængden af produceret husdyrgødning og opbevaringen af husdyrgødningen. Der gøres desuden rede for eventuel forurening fra foderoplæg samt tiltag til begrænsning af forureningen.

### Ansøger tekst

På anlægget på Davdingvej 16 er der i alt tre gyllebeholdere. Gylletank I (4000 m<sup>3</sup>) og gylletank II (4500 m<sup>3</sup>) som anvendes til opbevaring af gylle, og den mindste gylletank (1000 m<sup>3</sup>) som anvendes til opsamling af drænvandet fra ensilagepladsen, og derfor ikke indgår i opbevaringskapacitet til husdyrgødning. Der er søgt om at tilkoble et sprinklingsanlæg til beholderen, således at vandet fremadrettet ikke skal køres ud.

Derudover er der en gylletank på 1200 m<sup>3</sup>, som ligger på arealer tilhørende Davdingvej 16, men som er fysisk placeret ved adressen Birkeholmvej 6 og en tank på 5000 m<sup>3</sup>, som er placeret i landzone ved Løvetvej. Samlet er der opbevaringskapacitet i tanke til i alt 14.700 m<sup>3</sup>.

Udover dette er der opbevaringskapacitet i gyllekanaler og fortanke på i alt 1.480 m<sup>3</sup>.

De to gyllebeholdere på Davdingvej 16 overdækkes i løbet af 2016 med teltdug, for at minimere antallet af kørsler med vand og for at opfylde kravet til BAT i forhold til ammoniakemission.

Der produceres ca. 18.816 m<sup>3</sup> gylle inkl. drikkevandsspild og vaskevand på ejendommen.

Der er opbevaringskapacitet på i alt 15.605 m<sup>3</sup>, svarende til ca. 10 måneders produktion af husdyrgødning (der er ikke korrigeret for mindre regnvand). Der er dermed tilstrækkelig opbevaringskapacitet på ejendommen, da tilstrækkelig opbevaringskapacitet vurderes at være minimum 9 måneders produktion af gylle.

Størstedelen af dybstrøelsen bliver kørt direkte på marken og nedpløjet en gang årligt. Den resterende mængde bliver lagt på møddingsplads.

### **Beskrivelse af risikominimering**

De eksisterende gyllebeholdere på ejendommen ligger ikke i risikoområder, og der er derfor ikke foretaget en nærmere vurdering af dette.

Gyllebeholdere er stabile beholdere, der kan modstå mekaniske, termiske, samt kemiske påvirkninger. Beholdernes bunde og vægge er tætte og beskyttede mod tæring. Beholderne er underlagt 10 – års beholderkontrol, hvor en kontrollant kontrollerer beholdernes tæthed. Derudover er gyllebeholderne placeret således, at de jævnligt kan tilses for eventuelle revner, gylleudsivninger og andet. Ved påkørsel eller strejfen af gyllebeholderne med maskiner eller andet vil eventuelle revner blive tilset med det samme og udbedres straks. Hvis revnen ikke kan udbedres ved egen hjælp, vil beholderproducenten blive kontaktet for assistance.

Beholderne tømmes regelmæssigt af hensyn til eftersyn og vedligeholdelse, fortrinsvis hvert år, og gyllen røres kun lige før tømning af den pågældende beholder ved f.eks. tilkørsel på mark. Før der bliver pumpet gylle fra fortank til gyllebeholder, kontrolleres det, om der er plads i gyllebeholderen. Derudover er der under pumpningen løbende opsyn. For at undgå forurening med gyllespild suges gyllen med sugekran. Kranen kan kun aktiveres ved tilstedeværelse, og når vognen er fuld, render overskydende gylle via kranen tilbage i gyllebeholderen, hvorfor risikoen for spild af gylle er minimeret.

### Kommunens vurdering

Der er redegjort for, at der er tilstrækkelig opbevaringskapacitet for flydende husdyrgødning på ejendommen.

Fast husdyrgødning køres enten direkte ud på marken, placeres i markstak eller på møddingsplads eller anvendes som flydelag i gyllebeholder. Det vurderes at den beskrevne indretning og drift lever op til gældende krav.

Dette vurderes derfor at være tilstrækkeligt til at opfylde husdyrgødningsbekendtgørelsens krav, og der stilles ikke yderligere krav til opbevaringen.

Horsens Kommune vurderer med udgangspunkt i ansøgers ovenstående beskrivelse, at ejendommen drives således, at risikoen for uheld er minimeret. Det vurderes, at der på ejendommen er udarbejdet mundtlige procedurer for håndtering af eventuelle uheld i forhold til håndteringen af gylle.

### **2.5.3 Affald og kemikalier**

I dette afsnit gøres der rede for opbevaring og bortskaffelse af affald, miljøfarlige stoffer og døde dyr på husdyrbruget.

#### Ansøger tekst

Der er ikke sket ændringer i håndteringen af affald og kemikalier siden godkendelsen blev meddelt i 2009.

#### Kommunens vurdering

Horsens Kommune vurderer, at den beskrevne håndtering af affald og kemikalier i miljøgodkendelsen fra 2009 er i overensstemmelse med den relevante lovgivning og Horsens Kommunes affaldsregulativ.

Det fremgår dog af miljøgodkendelsen at klinisk risikoaffald afleveres til dyrlægen, hvilket ikke er i overensstemmelse med kommunens affaldsregulativ, hvoraf det fremgår at det skal afhentes af MOTAS. Horsens Kommune accepterer dog at det afleveres til dyrlægen, da det kliniske risikoaffald hos de enkelte landmænd ofte udgør små mængder. Derudover forventes det at dyrlægerne afskaffer klinisk risikoaffald i overensstemmelse med lovgivningen og affaldsregulativet.

Der meddeles derfor ikke skærpende påbud, og der er ikke tidligere stillet vilkår vedr. dette.

### **2.5.4 Ammoniak**

#### **2.5.4.1 Ammoniak tab**

I dette afsnit gøres der rede for ammoniakemissionen fra husdyrbruget, samt hvordan emissionen begrænses.

#### Ansøgers tekst

Af tabellerne herunder ses den beregnede ammoniakemission fra anlægget på Davdingvej 16.

**Resultat af beregninger af ammoniaktab på produktionsniveau**

Staldnavn	Kode for staldsystem	Ammoniaktab fra reference staldsystem (kgN/år)	Ammoniaktab fra valgt staldsystem (kgN/år)	Effekt af valgt staldsystem (kgN/år)	Effekt af valgt staldsystem (%)	Effekt af miljøteknologi (kgN/år)	Effekt af foderoptimering m.m. (kgN/år)	Effekt af miljøtiltag lager (kgN/år)	Faktisk ammoniaktab fra stald og lager (kgN/år)
Kælvningsafdeling	KvMa09	0,00	104,25	0,00	0,00%	0,00	0,00	-30,47	134,72
		0,00	104,25	0,00	0,00%	0,00	0,00	-22,85	127,10
Kostald II	KvMa07	2203,14	2186,89	16,26	0,74%	577,64	-8,24	0,00	1617,48
		2203,14	2186,89	16,26	0,74%	577,64	-8,24	140,08	1477,41
Kostald I	KvMa08	4907,00	6126,17	-1219,17	-24,85%	1299,57	-18,04	0,00	4844,64
		4907,00	6126,17	-1219,17	-24,85%	1299,57	-18,04	297,97	4546,67
Opdrætsstald I	KvKs15	694,68	822,65	-127,97	-18,42%	0,00	0,00	0,00	822,65
		694,68	822,65	-127,97	-18,42%	174,51	-3,74	40,43	611,45
Opdrætsstald II	KvMa09	0,00	104,25	0,00	0,00%	0,00	0,00	-30,47	134,72
		0,00	104,25	0,00	0,00%	0,00	0,00	-22,85	127,10
Kalvestald	KvSm01	0,00	120,38	0,00	0,00%	0,00	0,00	-34,06	154,44
		0,00	120,38	0,00	0,00%	0,00	0,00	-25,55	145,93
	KvKs09	0,00	153,78	0,00	0,00%	0,00	0,00	-45,19	198,97
Kalvehytter	KvSm01	0,00	153,78	0,00	0,00%	0,00	0,00	-33,89	187,67
		0,00	132,57	0,00	0,00%	0,00	0,00	-37,51	170,09
	0,00	132,57	0,00	0,00%	0,00	0,00	-28,13	160,71	
Sum	Nudrift	7804,82	9750,94	-1330,88		1877,21	-26,28	-177,70	8077,71
	Ansøgt	7804,82	9750,94	-1330,88		2051,72	-30,02	345,21	7384,04

**Resultat af beregninger på generelt ammoniakreduktionskrav**

Overstiger græsmarksafgrøder over 25 % af totalrationen for malkekøer inklusiv opdræt?	Nej
Er det generelle krav om reduktion af ammoniaktab fra stald og lager opfyldt?	Ja
Eventuel yderligere reduktion nødvendig for at opfylde kravet	-2265,06 kgN/år

**Ammoniaktab i nudift og ansøgt drift fordelt på staldsystemer og opbevaringslagre**

	Ansøgt(kgN/år)
Ammoniaktab fra staldsystemer mv. ikke omfattet af det generelle ammoniakreduktionskrav:	519,56
Ammoniaktab fra staldafsnit og lagre omfattet af det generelle ammoniakreduktionskrav, men eksisterende uændret produktion:	5214,73
Ammoniaktab fra husdyrproduktion omfattet af det generelle ammoniakreduktionskrav (etableringer udvidelser, ændringer):	380,29
Ammoniaktab fra lagre af flydende husdyrgødning:	478,48
Ammoniaktab fra lagre af fast husdyrgødning:	228,95

**Resultat af beregning af den vejledende grænseværdi for ammoniaktab ved anvendelse af bedste tilgængelige teknik (BAT)**

Samlet faktisk ammoniaktab fra stald og lager i ansøgt drift (hele anlægget):	7384,04 kgN/år
Samlet vejledende ammoniaktab fra hele anlægget ved anvendelse af BAT:	7513,81 kgN/år
Er samlet vejledende ammoniaktab fra hele anlægget ved anvendelse af BAT overholdt?:	Ja
Difference mellem samlet faktisk ammoniaktab og samlet vejledende ammoniaktab ved anvendelse BAT:	-129,77 kgN/år

**Beskrivelse af staldanlæg og teknologier her til begrænsning af ammoniakfordampning****Effekt af teknologier til begrænsning af ammoniakfordampning (miljøteknologi)**

Staldnavn	Nudrift Ansøgt drift	Supplerende teknologi	Indtastet ammoniak effekt (%)	Driftstimer per år / Benzoesyre (gr)	Reduceret ammoniak- fordampning (kgN/år)
Kælvningsafdeling	Ingen data				
Kostald II	Nudrift	Ajledræn	33,00%	0,00	578,00
	Ansøgt	Ajledræn	33,00%	0,00	578,00
Kostald I	Nudrift	Ajledræn	25,00%	0,00	1300,00
	Ansøgt	Ajledræn	25,00%	0,00	1300,00
Opdrætsstald I	Nudrift	Ajledræn	0,00%	0,00	0,00
	Ansøgt	Ajledræn	25,00%	0,00	175,00
Opdrætsstald II	Ingen data				
Kalvestald	Ingen data				
Kalvehytter	Ingen data				

Anlægget er i dag etableret med virkemidlet ajledræn, som er en betegnelse i ansøgningsssy-

stemet for virkemidlet skrabere, hvilket i beregningerne kan sættes til en effekt på op til 25 % når der skrubes ovenpå spalterne. Dette virkemiddel er anvendt i kostald I og anvendes også fremadrettet i opdrætsstald I. Når der både er etableret skrabere på spalter og i kanalerne, kan effekten for ammoniakreduktionen forøges til 33 %. Dette virkemiddel anvendes i kostald II.

I godkendelsen fra 2009 er det beskrevet at 75 % af dybstrøelsen køres direkte ud, hvilket også anvendes i dag.

### Beskrivelse af foderoptimeringstiltag til begrænsning af ammoniakfordampning og fosfor i gyllen

I den meddelte godkendelse var der anvendt et virkemiddel på foderet i forhold til begrænsning af fosforindholdet. Dette virkemiddel er fjernet i forbindelse med denne revurdering, da det ikke længere var nødvendigt for at opfylde husdyrbrugslovens beskyttelsesniveau.

### Effekt af teknologier til begrænsning af ammoniakfordampning fra lager

Effekt af teknologier til begrænsning af ammoniakfordampning fra lager (miljøteknologi og andel dybstrøelse direkte ud)						
Lagernavn	Lager type	Nudrift Ansøgt drift	Tiltag	Indtastet emmissions effekt (%)	Andel af dybstrøelse direkte ud	Reduceret ammoniak - fordampning (kgN/år)
Eksisterende gylletank 2	Flydende husdyrgødningslager	Nudrift	Ingen	0,00%	0,00	0,00
	Flydende husdyrgødningslager	Ansøgt	Overdækning fast	50,00%	0,00	220,00
Eksisterende gylletank 3	Flydende husdyrgødningslager	Nudrift	Ingen	0,00%	0,00	0,00
	Flydende husdyrgødningslager	Ansøgt	Overdækning fast	50,00%	0,00	258,00
Dybstrøelse, møddingsplads	Møddingeplads	Nudrift	Ingen	0,00%	0,00	-44,00
	Møddingeplads	Ansøgt	Ingen	0,00%	65,00	-33,00

Der er der som virkemiddel anvendt overdækning af to gylletanke på anlægget på adressen Davdingvej 16, hvilket reducerer ammoniakfordampningen med 50 % i forhold til en tank uden fast overdækning.

### Kommunens vurdering

Der er ikke foretaget godkendelsespligtige ændringer i perioden siden godkendelsen blev meddelt, og der foretages ikke godkendelsespligtige ændringer i forbindelse med revurderingen.

Dermed skal det generelle ammoniakreduktionskrav i husdyrbrugsloven ikke vurderes, idet kravet kun er gældende for stalde og lignende, hvor dyreholdet eller indretningen ændres, samt for nye stalde.

Der er ved beregning af ammoniak emissionsgrænseværdier til overholdelse af husdyrlovens krav om anvendelse af BAT, taget udgangspunkt i "Vejledende emissionsgrænseværdier opnåelige ved anvendelse af bedst tilgængelige teknologi (BAT). Vurdering af opfyldelse af BAT fremgår af afsnit om "Dyrehold og management samt beregning af BAT (anlæg)".

For at opfylde kravet til en lavere ammoniakemission er der brugt et staldsystem med fast gulv og skraber der har en lavere ammoniakemission i forhold til referencestaldsystemet. Det eksisterende vilkår er opdateret gennem et påbud, således at det har en formulering svarende til de vilkår der stilles i miljøgodkendelser i dag, hvor der bl.a. er krav om egenkontrol.

Derudover skal de eksisterende gyllebeholdere have en teltoverdækning, hvilket har en ammoniakreducerende effekt på 50 %. Der stilles påbud til overdækning af gyllebeholderne.

#### 2.5.4.2 Påvirkning af omgivelserne – naturmæssige forhold (anlæg og arealer)

I dette afsnit redegøres for husdyrbrugets påvirkning af omgivelserne i forhold til anlæggets påvirkning af nærliggende naturområder og der redegøres for den arealmæssige påvirkning i relation til beskyttelsesniveauet i husdyrbruksloven og habitatforpligtigelserne.

#### Ansøgers tekst

Følgende resultat for ammoniakfordampningen fra anlægget på Davdingvej 16 fremgår af skema 86425:

##### Nøgletal emission

Samlet emission fra stald og lager: 6.688,75 kgN/år

Meremission fra stald og lager: -1.255,69 kgN/år

Ammoniakfordampningen reduceres som følge af overdækning af to eksisterende gyllebeholdere.

I tabellen herunder vises den beregnede deposition på de nærmeste naturområder ved anlægget på Davdingvej 16. Der regnes i ansøgningsystemet ikke på deposition på arealer.

##### Oversigt over naturpunkter

Navn	Kategori	Opretter	Kumulationen	Ruhed natur	Merdeposition [kgN]	Totaldeposition [kgN]
Nærmeste område	1	Ansøger	En ejendom	Bn	0,0	0,0
Nærmeste område	2	Ansøger	En ejendom	Bn	0,0	0,0
Mose	3	Ansøger	En ejendom	Mk	-0,3	1,7
Mose2	3	Ansøger	En ejendom	Bn	-0,1	1,0
Mose3	3	Ansøger	En ejendom	Mk	-0,1	0,5
Pot. amm skov	3	Ansøger	En ejendom	S	-0,2	1,1
Sø	3	Ansøger	En ejendom	V	-0,2	1,7
Sø2	3	Ansøger	En ejendom	V	-0,1	0,6
Sø3	3	Ansøger	En ejendom	V	0,0	0,2

Tabel 3. Beregninger af ammoniakdeposition på de nærmeste naturområder ved anlægget i hver kategori jf. beskyttelsesniveauet i husdyrbruksbekendtgørelsens bilag 3.

Der er siden § 12 godkendelsen blev meddelt første gang i 2009 sket ændringer i arealerne, og der er derfor meddelt et tillæg til miljøgodkendelsen efter § 12 stk. 3. Husdyrbruget råder over 63 ha udbringningsarealer jf. tillæg nr. 1. Der er i tillæg nr. 1 foretaget en vurdering af påvirkning af natur i forhold til udbringning af husdyrgødning på markerne.

#### Kommunens tekst

På husdyrbruget sker der påvirkning af omgivende naturområder gennem emission af ammoniak fra anlægget og drift af tilhørende arealer.

Ejendommens udbringningsarealer er vurderet og godkendt i tillægget hvor der er stillet en

række vilkår til driften af arealer for at sikre, at der ikke sker en væsentlig påvirkning af natur, grundvand og overfladevand.

Det påhviler kommunen at vurdere konkret, om et projekt vil være i overensstemmelse med habitatdirektivforpligtelserne. Habitatdirektivet er i dansk lovgivning implementeret gennem habitatbekendtgørelsen<sup>3</sup>. Af habitatbekendtgørelsen fremgår hvilke sager, jf. husdyrloven, der direkte er omfattet af krav om habitatvurdering. Revurderingen af miljøgodkendelser er ikke omfattet af kravet, og der skal derfor som udgangspunkt ikke foretages en habitatvurdering.

Det følger dog af habitatdirektivets artikel 6 stk. 2, at en bestående aktivitet ikke må føre til betydelige konsekvenser for direktivets målsætninger. Det vurderes, at drift af et husdyrbrug, under særligt uheldige omstændigheder, kan føre til betydelige konsekvenser for de målsætninger der gælder for de omgivende internationale naturbeskyttelsesområder (dvs. negativ påvirkning i forhold til habitatdirektivets målsætninger).

Af de følgende afsnit om påvirkning af natur og overfladevand, fremgår hvordan Horsens Kommune vurderer forholdet vedrørende kravet i habitatdirektivets artikel 6 stk. 2.

Ved revurdering af husdyrbrug godkendt efter husdyrlovens § 12, findes der ikke i husdyrloven med tilhørende bekendtgørelse hjemmel til, at inddrage påvirkning af omgivelserne fra husdyrbrugets arealer i revurderingen, da husdyrbrugsgodkendelsens bilag 3 og 4 ikke umiddelbart kan bringes i anvendelse.

Det vurderes dog, at der skal foretages en vurdering i forhold til beskyttelsesniveauet i bilag 3 mht. påvirkning af omgivelserne med ammoniak. Da der ved revurdering ikke sker nogen øget påvirkning af omgivelserne, kan vurderingen afgrænses til at omhandle påvirkningen af omgivende kategori 1 og 2 lokaliteter, som er defineret i husdyrgodkendelsesbekendtgørelsen (se definition i tekstboksen herunder).

#### **Naturområder omfattet af Husdyrloven - § 7-natur**

*Husdyrloven yder en særlig beskyttelse af visse udvalgte kvælstoffølsomme naturtyper (de såkaldte § 7-områder), som opdeles i tre kategorier (se nedenfor). For hver kategori fastsætter husdyrgodkendelsesbekendtgørelsens bilag 3 et generelt beskyttelsesniveau.*

##### Kategori 1-natur

*Kategori 1-natur er defineret som habitatnatur, § 3-heder og § 3-overdrev, hvis disse ligger indenfor internationale naturbeskyttelsesområder (Natura 2000-områder).*

##### Kategori 2-natur

*Kategori 2-natur er lobeliesøer, højmoser, heder der er større end 10 ha samt overdrev der er større end 2,5 ha, hvis disse ligger udenfor Natura-2000.*

Hvis der er kategori 1- eller 2-naturområder, hvor grænsen for total deposition af ammoniak i bekendtgørelsens bilag 3 overskrides, skal revurderingsafgørelsen indeholde en frist for, hvornår totaldepositionskravet skal være overholdt.

I den konkrete sag findes der ingen kategori 1 eller 2 lokaliteter indenfor 1.000 meter fra anlægget. Ved en konkret beregning af depositionen ved de nærmeste kategori 1 og kategori 2 områder, findes der en total deposition på 0,0 kg N/ha/år. Dette er mindre end beskyttelsesniveauet fastlagt for kategori 1 natur (som er det mest restriktive), og beskyttelsesniveauet for

<sup>3</sup> Bekendtgørelse nr. 408 af 1. maj 2007 om udpegning og administration af internationale naturbeskyttelsesområder samt beskyttelse af visse arter (§ 7 og § 11).

kategori 1 og 2 natur er derfor overholdt.

Der skal i en revurdering ikke foretages en habitatvurdering. Dette fremgår af NMK-135-00006, hvor der af afsnittet retsgrundlag fremgår, at pligten til at gennemføre en vurdering efter habitatbekendtgørelsens § 7, stk. 1 og 2, ikke gælder for revurderingsafgørelser, jf. § 8, stk. 6. Baggrunden er, at habitatdirektivets artikel 6, stk. 3, ikke gælder for eksisterende virksomhed, der fortsætter uændret.

Der følger af habitatdirektivets artikel 6, stk. 2 at myndigheder skal sikre, at eksisterende lovlige aktiviteter ikke skader Natura 2000 områder. Dette hensyn er løftet i Naturbeskyttelseslovens kapitel 2a og skal således ikke reguleres i en sag om revurdering.

Samlet set vil den fortsatte uændrede drift af husdyrbruget, ikke tilsidesætte de beskyttelsesinteresser, der skal iagttages i forbindelse med revurdering af husdyrbrug.

### 3 Samlet beskrivelse af anvendelse af BAT

Med begrebet "bedst tilgængelig teknik" (BAT) menes den teknik, som mest effektivt giver et højt beskyttelsesniveau for miljøet som helhed og som samtidig er afvejet i forhold til fordele og økonomiske udgifter.

Et af hovedformålene med den regelmæssige revurdering er som tidligere nævnt, at det løbende sikres, at husdyrbrugets indretning og drift fortsat er baseret på anvendelse af bedste tilgængelige teknik.

Ved fastlæggelse af den "bedste tilgængelige teknik" anvendes Miljøstyrelsens BAT standardvilkår. BAT standardvilkårene anviser en metode til at fastlægge emissionsgrænseværdier for husdyrbrugets samlede anlæg. Grundlaget for reduktionen i næringsstofforureningen er i lovgivningen baseret på, at der kan anvendes differentierede virkemidler. Det er således op til det enkelte husdyrbrug at beslutte, hvilke virkemidler der tages i anvendelse for at opfylde emissionsgrænseværdien.

#### **Staldindretning, fodring og management**

For beskrivelse og vurdering af staldindretning og fodring i forhold til BAT se afsnit 2.1 "*Dyrehold og management*".

Den nuværende ammoniakemission fra anlægget er beregnet til 7.729 kg NH<sub>3</sub>/år. Fremadrettet bliver emissionen på 6.689 kg NH<sub>3</sub>/år, idet de eksisterende gyllebeholdere overdækkes. Idet den faktiske ammoniakemission er lavere end det beregnede vejledende BAT-niveau for ammoniak, er det kommunens vurdering at der anvendes BAT i forhold til ammoniakfordampning fra anlægget.

Niveauet for ammoniakfordampningen fra det samlede anlæg er opnået ved at anvende spalteskraber i staldene, samt linespil med skraberne i kanalerne. Derudover er der anvendt overdækning af to eksisterende gyllebeholdere.

Overdækning er tiltag som ikke anvendes i nudrift, men ansøger har oplyst at det etableres i 2016. Idet overdækningen indgår som et virkemiddel til at opnå BAT, skal det tilføjes som et krav i den revurderede godkendelse, og der er derfor stillet påbud om at gennemføre dette.

Der er ikke restriktioner på foderets indhold af fosfor, og der er ikke fosforkrav til kvægprodukti-

oner, hvorfor dette ikke er vurderet i forhold til Miljøstyrelsens vejledende niveau.

Ejendommen drives med fokus på optimering af ressourcerne, og der føres kontrol med forbruget som medvirker til at driften kan reagere på uregelmæssigheder. Samtidig udarbejdes der årlige mark- og gødningsplaner, således at driften af markerne tilpasses afgrødens behov. Det er samlet vurderet at der anvendes BAT i forhold til management.

#### **Energiforbrug og vandforbrug**

For beskrivelse og vurdering af energiforbrug se afsnit 2.3.1 "*Energiforbrug*".

For beskrivelse og vurdering af vandforbrug se afsnit 2.3.2 "*Vandforbrug*".

Der føres regnskab med energi og vandforbrug og der er etableret tiltag som reducerer forbruget. Det er samlet vurderet at der anvendes BAT på dette område.

#### **Opbevaring og udbringning af husdyrgødning**

For beskrivelse og vurdering af opbevaring og udbringning af husdyrgødning i forhold til BAT se afsnit 2.5.2 "*Husdyrgødning*".

Der er tilstrækkelig opbevaringskapacitet på ejendommen og to eksisterende gyllebeholdere overdækkes for at opfylde BAT- emissionsniveauet. Det er vurderet at der anvendes BAT i forhold til opbevaring af husdyrgødning.

I forhold til vurderingen af om der anvendes BAT i forhold til udbringningsteknologi har Miljøstyrelsen i efteråret 2009 vurderet, at der med serien af gennemførte vandmiljøplaner samt ammoniakhandlingsplanen er en stor del af de virkemidler, der kan reducere ammoniaktabet i forbindelse med udbringning af husdyrgødning, allerede implementeret via husdyrgødningsbekendtgørelsen, der fastsætter regler for, hvornår og hvordan husdyrgødning skal udbringes. Miljøstyrelsen har vurderet, at danske landmænd allerede i kraft af dansk lovreguleringer overholder kravene til BAT for udbringning og opbevaring. Det vurderes derfor at ansøger ved overholdelse af danske lovkrav lever op til BAT i forhold til udbringning af husdyrgødningen.

#### **Samlet vurdering af BAT**

Det vurderes samlet, at bedriften med de stillede vilkår og meddelte påbud anvender BAT indenfor ovenstående områder.

## **4 Forurening, uheld og ophør**

### Ansøger tekst

Der henvises til den eksisterende godkendelse fra 2009.

### Kommunens vurdering

#### **Uheld og forurening**

Der er ikke sket ændringer af driften, hvorfor det er vurderet at beskrivelserne i den gældende godkendelse fra 2009 fortsat er dækkende.

#### **Ophør**

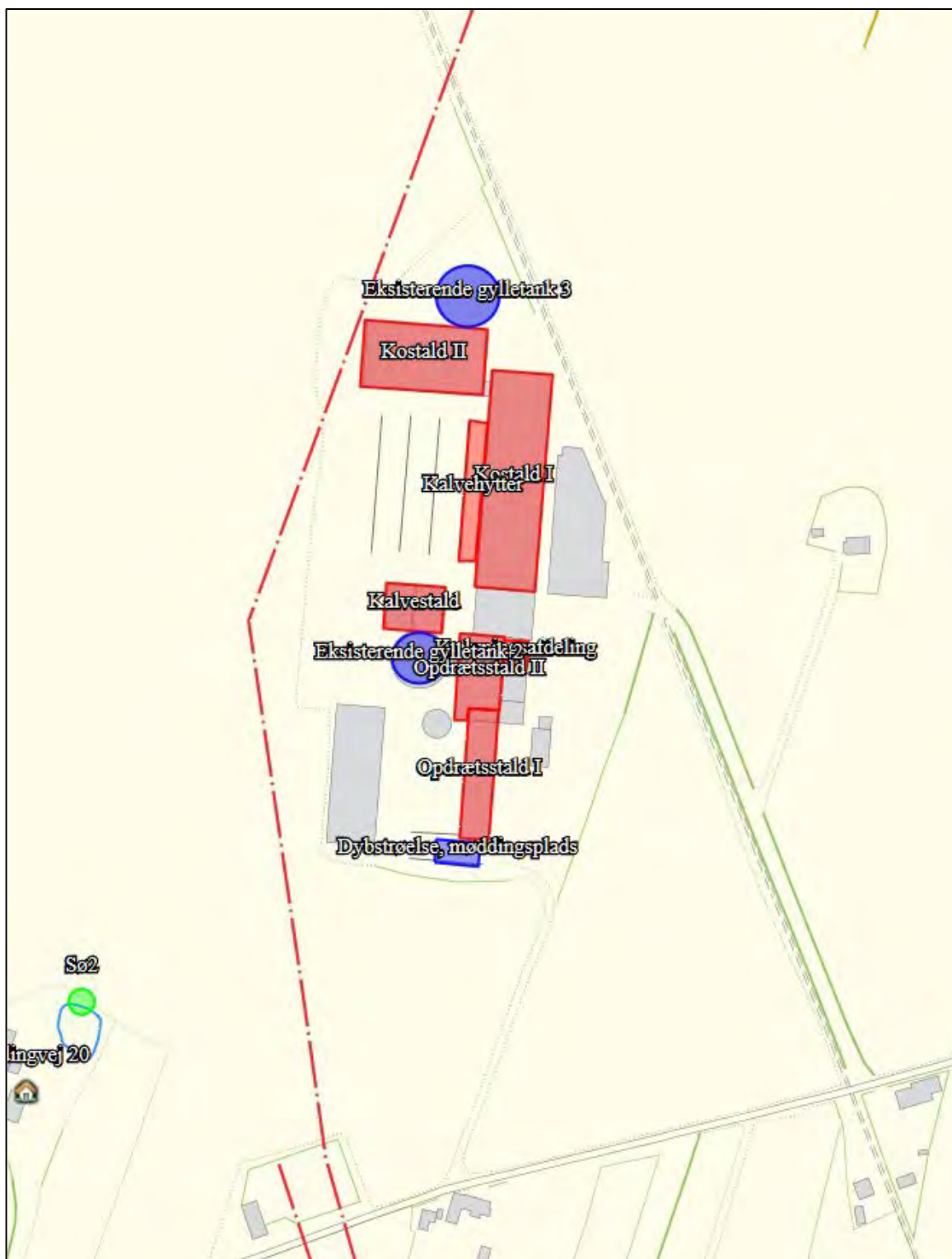
Når aktiviteter på et husdyrbrug omfattet af § 12 stk. 1 nr. 1-3 i husdyrbrugsloven ophører, træder kapitel 4 b i jordforureningsloven i kraft. Efterfølgende skal kommunen vurdere om der er risiko for menneskers sundhed og for miljøet. Der er i miljøgodkendelsen fra 2009 beskrevet tiltag som gennemføres såfremt husdyrbruget ophører. Det er vurderet at de beskrevne til-



tag fortsat er tilstrækkelige og at der ikke skal stilles yderligere krav.

## 5 Bilag.

### 5.1 Oversigtskort over anlægget (FOT og orthofoto)





ALLE UBENEVNTE MÅLER I M. TEJNINGEN ER EGENEJERS OG MÅ JØKES KONTROLERES.

REV: REV. OMFATTER: SGN: GODK: DATO:  
**C** Mælkestaldens størrelse JTJ 11.05.2014

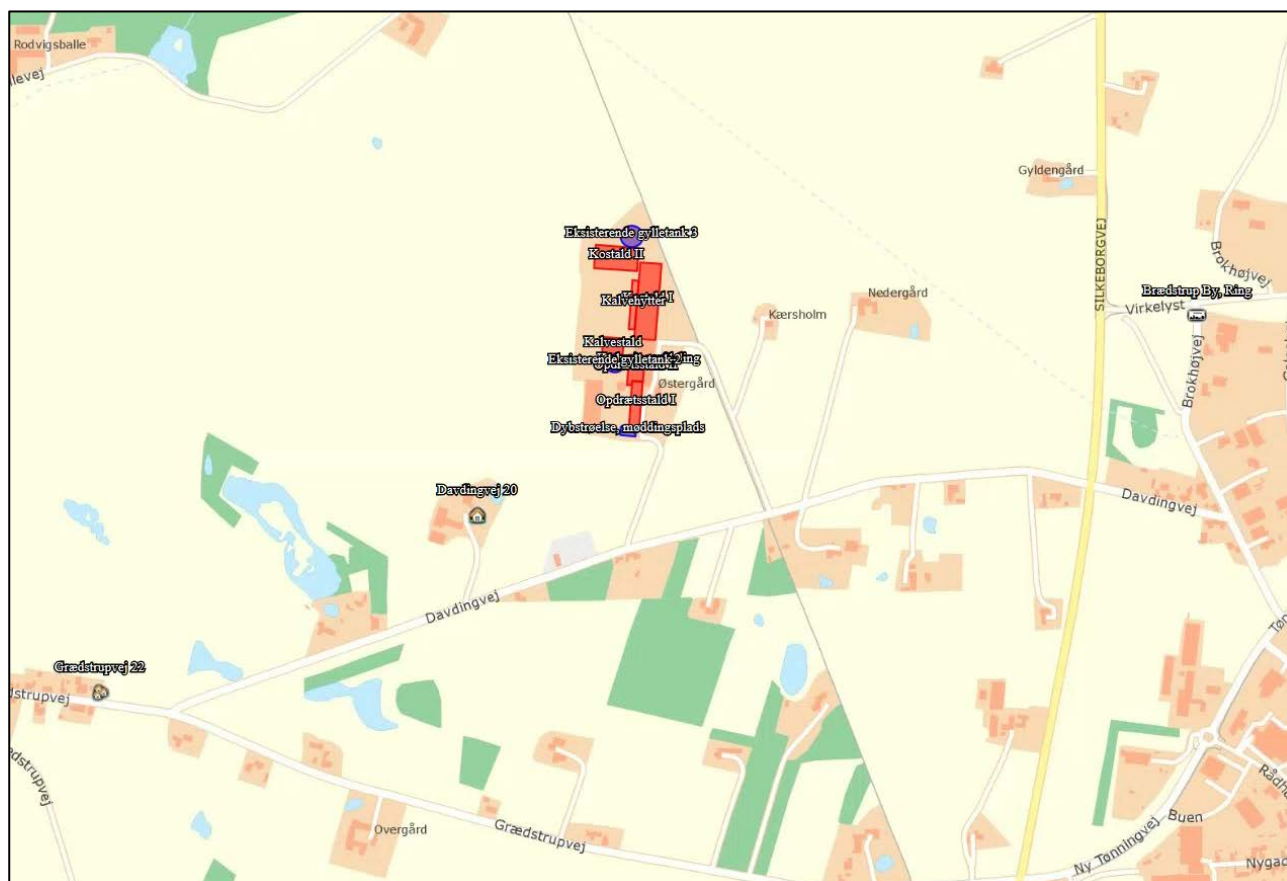
SAG: TLF. / MOB:  
 Thomas og Mikael Skædal Sørensen  
 Dævdhvej 16, 8740 Brædstrup

EMNE: MÅL: 1:500  
 Situationsplan JTJ 24.03.2013

**HK TRÆLAST A/S**  
 HORNBYLD KØBMANDSGAARD  
 NERREGADE 88, 8788 HORNBYLD 75 88 77 88

TEGN. NR.: (99)1.1  
 FELNAVN:

## 5.2 Placering (beboelse, bebyggelse og by)



### 5.3 Status for vilkår i miljøgodkendelse fra 2009 inkl. tillæg

Vilkår nr.	Nuværende vilkår	Status/ændring
1	Godkendelsen omfatter hele husdyrbruget på Davdingvej 16, 8740 Brædstrup.	Bortfalder, da det skal opdateres, så det præciseres hvem der driver husdyrbruget og hvor på ejendommen det er beliggende
2	Godkendelsen omfatter en årsproduktion på 730 malkekøer (859 DE) og 325 kvier (92 DE) i alt 951 DE.	Erstattes af et nyt vilkår 39, således at det også omfatter den ansøgte produktion.
3	Der vil kunne forekomme udsving indenfor 25 % af dyregruppernes antal DE. Der vil dog ikke på noget tidspunkt af året forekomme produktioner over det tilladte total antal DE.	Erstattes af et mere præcist vilkår som omhandler fleksibilitet i antal kvier. Der er indsendt beregning som grundlag for ændringen.
4	Mellem den nye kostald og naturstien skal der være beplantning af minimum 5 meters bredde og bestå af danske hjemmehørende både træer og buske, som til stadighed skal opretholdes og vedligeholdes.	Dette vilkår er opdateret, idet det ikke er fysisk muligt at etablere et 5 meter hegn, uden at der plantes helt tæt på stien. I stedet kræves det at beplantningen skal være skærmende.
5	Der skal etableres en skærmende beplantning omkring den nye gyllebeholder. Beplantningen skal bestå af et hegn med 3 rækker træer og buske bestående af danske hjemmehørende arter, som til stadighed skal opretholdes og vedligeholdes.	Dette vilkår fortsætter uændret
6	Ved produktionens ophør skal gyllebeholderen beliggende i det åbne land fjernes.	Dette vilkår fortsætter uændret
7	Plantning omkring gyllebeholderen i det åbne land skal etableres den følgende vinter efter at gyllebeholderen er opført.	Dette vilkår fortsætter uændret
8	Ved produktionens ophør skal gyllebeholdere og stalde efterlades i rengjort stand.	Dette vilkår fortsætter uændret
9	Den nye vej mod vest etableres når husdyrproduktionen i ny stald er oppe på det ansøgte produktionsniveau, eller senest i 2013	Vejen er etableret som en markvej i 2013, men blev ikke genetableret i 2016. Vejen skal etableres og anvendes som supplerende til de to eksisterende udkørsler og vilkåret fastholdes.
10	Udbringning af flydende husdyrgødning må kun foretages ved nedfældning i en afstand af 100 meter fra heden Grenen. Ved nedfældning i vintersæd må kun en meget lille del af husdyrgødningen efterlades over jordoverfladen.	Vilkåret bortfalder da marken ikke længere indgår i ansøgningen
11	På udbringningsareal 038-0 skal etableres udrykket bræmme på en del af arealet som er angivet på kort, og bræmmen skal friholdes for udspreddning af husdyrgødning eller anden form for gødning.	Vilkåret bortfalder da marken ikke længere indgår i ansøgningen
12	Den nye kostald etableres med spaltegulv og li-	Vilkåret opdateres jf. Miljøstyrel-

	niespil og både ny og gammel stald skrubes med lineskraber hver 2. time.	sens notat om effekter
13	Den eksisterende kostald skal leve op til BAT-krav i 2017. til dokumentation af vilkår om overholdelse af BAT-krav for staldindretning i forbindelse med renoveringen, skal der inden den 1. oktober 2016 indsendes redegørelse for, hvorledes vilkåret opfyldes.	Dette vilkår bortfalder, da BAT vurderes i forbindelse med godkendelsen og da BAT skal vurderes for hele anlægget.
14	Der skal etableres og vedligeholdes en mindst 10 meter bred sprøjte-, gødsknings- og dyrkningsfri bræmme omkring Rismosen.	Vilkåret skal bortfalde da marken ikke længere indgår i ansøgningen
15	Der skal etableres og vedligeholdes en sprøjte-, gødsknings- og dyrkningsfri bræmme langs Halle Sø. Bræmmen bliver 20 meter på det nordligste stykke og 15 meter på det sydlige stykke.	Vilkåret skal bortfalde da marken ikke længere indgår i ansøgningen
16	Der skal etableres og vedligeholdes mindst 2 meter brede sprøjte-, gødsknings- og dyrkningsfri bræmmer omkring alle øvrige søer som ligger på udbringningsarealer eller grænser op til udbringningsarealer.	Omfattet af generel lovgivning og skal derfor bortfalde
17	Der skal etableres og vedligeholdes en mindst 5 meter bred sprøjte-, gødsknings- og dyrkningsfri bræmme langs overkanten på overdrevet på matrikel 2a Halle By, Grædstrup.	Vilkåret skal bortfalder da arealet ikke længere er en del af udbringningsarealet
18	På markerne 029-1, 029-2, 029-3 samt 032-1 i alt 30,33 ha, skal der være et grundvandssædskifte, G10, vårsæd med 100 % miljøgræs. Kvælstofkvoten skal det efterfølgende år reduceres med 25 kg N/ha.	Vilkåret udgår, da mark numrene er ændret, og der bruges ikke længere grundvandssædskifte som virkemiddel.
19	På markerne 004-0, 009-0 og 081-0, i alt 26,5 ha må der højst være et gennemsnitligt udvasknings indeks på 96.	Vilkåret udgår, da mark numrene er ændret, og der er brugt andre virkemidler for at nedbringe udvaskningen.
20	På mark nr. 084-0 må der højst være et udvaskningsindeks på 96 i gennemsnit over 5 år.	Vilkåret udgår, da mark numrene er ændret, og der er brugt andre virkemidler for at nedbringe udvaskningen.
21	På markerne 004-0, 009-0 og 081-0, i alt 26,5 ha må der højst være et gennemsnitligt udvasknings indeks på 96.	Vilkåret udgår, da mark numrene er ændret, og der er brugt andre virkemidler for at nedbringe udvaskningen.
22	På markerne 011-0, 005-2, 005-3, 006-0, 008-0, 052-0, 053-0, 063-0, 080-0, 082-0, 109-0 og 127-0, i alt 172,47 ha, må der højst være et gennemsnitligt udvaskningsindeks på 86.	Vilkåret udgår, da mark numrene er ændret, og der er brugt andre virkemidler for at nedbringe udvaskningen.
23	Gødningsregnskabet type 2 korrektion for malkkvæg må højst være 0,86 beregnet efter følgende formel: $((FE \text{ pr. årsko} \times g \text{ P pr. FE}/1000) - (\text{kg mælk pr. årsko} \times 0,00096) - 0,5)/20,8$ . Alternativt kan vilkår 35 med hensyn til maksimal fosfortildeling på markerne substituere dette vilkår.	Virkemidlet er ikke længer anvendt og bortfalder derfor

24	<p>Anlæggets samlede bidrag til støjbelastningen i omgivelserne må ikke overstige følgende ækvivalente, korrigerede støjniveau målt i dB(A) og målt i ethvert punkt på opholdsarealer ved nabobeboelser:</p> <table border="1" data-bbox="316 539 973 853"> <thead> <tr> <th>Dag</th> <th>Kl.</th> <th>Tidsrum</th> <th>dB(A)</th> </tr> </thead> <tbody> <tr> <td>Mandag - Fredag</td> <td>07-18</td> <td>8 timer</td> <td>55</td> </tr> <tr> <td>Lørdag</td> <td>07-14</td> <td>8 timer</td> <td>55</td> </tr> <tr> <td>Lørdag</td> <td>14-18</td> <td>8 timer</td> <td>45</td> </tr> <tr> <td>Søn- og helligdage</td> <td>07-18</td> <td>8 timer</td> <td>45</td> </tr> <tr> <td>Alle dage (aften)</td> <td>18-22</td> <td>1 time</td> <td>45</td> </tr> <tr> <td>Alle dage (nat)</td> <td>22-07</td> <td>0,5 time</td> <td>40</td> </tr> </tbody> </table>	Dag	Kl.	Tidsrum	dB(A)	Mandag - Fredag	07-18	8 timer	55	Lørdag	07-14	8 timer	55	Lørdag	14-18	8 timer	45	Søn- og helligdage	07-18	8 timer	45	Alle dage (aften)	18-22	1 time	45	Alle dage (nat)	22-07	0,5 time	40	Vilkåret fortsætter uændret
Dag	Kl.	Tidsrum	dB(A)																											
Mandag - Fredag	07-18	8 timer	55																											
Lørdag	07-14	8 timer	55																											
Lørdag	14-18	8 timer	45																											
Søn- og helligdage	07-18	8 timer	45																											
Alle dage (aften)	18-22	1 time	45																											
Alle dage (nat)	22-07	0,5 time	40																											
25	For dag-, aften- og natperioden skal grænseværdierne overholdes inden for det mest støjbelastende tidsrum på henholdsvis 8 timer, 1 time og ½ time.	Vilkåret fortsætter uændret																												
26	Hvis tilsynsmyndigheden skønner, at eventuelle klager vedr. støj fra virksomheden er velbegrundede, skal virksomheden, igennem en akkrediteret virksomhed, for egen regning eftervise, at de stillede støjkrav er overholdt. Støjmåling kan maksimalt kræves en gang pr. år og skal foretages i overensstemmelse med Miljøstyrelsens vejledning nr. 5, 1984, måling af ekstern støj fra virksomheder.	Vilkåret fortsætter uændret																												
27	Afløb fra de 15.447 m <sup>2</sup> tagflade og evt. øvrige befæstede arealer reduceres via et internt/privat forsinkelsesbassin, således at afledningen til drænledningen bringes ned på maksimalt 5 l/sek. Dette kan gøres via enten et lukket eller åbent bassin, der er dimensioneret for højst et overløb hvert. 20. år, hvis overløbene sker til drænledningen. Yderligere bør bassinet for at være fremtidssikret etableres med en sikkerhed på + 30 %.	Vilkåret erstattes af et nyt vilkår som også omfatter den nye stald																												
28	Ved brud på gylletanke skal der straks lukkes af for dræn og tilløb til Rodvigsballegrøften.	Vilkåret fortsætter uændret																												
29	Buffertank til udbringning til markerne ved Halle, Løvet, Nimdrup og Sejet skal placeres således at der ikke er risiko for overfladevafstrømning. Tanken placeres ikke på arealer, der skrånede ned mod søer eller vandløb og placeres altid mindst 15 meter fra grøfter og vandløb.	Vilkåret bortfalder da tanken er placeret																												
30	Der skal inden den 1. marts 2010 udarbejdes en beredskabsplan for ejendommen. Planen skal bl.a. indeholde oplysninger om overfladeafløb, risikooplag, telefonnumre på kontaktpersoner ved forskellige typer af uheld. Beredskabsplanen skal forefindes i stalden og ajourføres, så oplysninger-	Vilkåret fortsætter																												

	ne i den altid er opdaterede. Medarbejderne skal være informerede om og have kendskab til dens indhold. Beredskabsplanen skal være udarbejdet på de sprog som de ansatte forstår.	
31	Hvis der sker uheld med et væsentligt udslip af miljøfarlige stoffer, skal Horsens Kommune kontaktes telefonisk (såfremt det er i kommunens åbningstid). Er der behov for øjeblikkelig indsats ringes 112.	Vilkåret fortsætter
32	Årlig opgørelse af energiforbrug.	Vilkåret præciseres og overflyttes til et egenkontrolvilkår
33	Årlig opgørelse af vandforbrug.	Vilkåret præciseres og overflyttes til et egenkontrolvilkår
34	Virksomheden skal i forbindelse med projekteringen af den nye stald få foretaget en energimæssig vurdering af projektet af en energikonsulent. Ligeledes inden den 1. august 2011 få foretaget en energimæssig vurdering af de eksisterende produktionsbygninger. Resultatet af gennemgangen skal fremvises på forlangende. Såfremt der fremkommer forslag til væsentlige forbedringer i form af realistiske energibesparende tiltag skal disse gennemføres.	Vilkåret opdateres med ny dato, og omhandler fremadrettet den nye stald
35	På bedriftens udbringningsarealer må der som årligt gennemsnit maksimalt udbringes husdyrgødning i en mængde, der svarer til ca. 1,7 DE/ha, eller i alt 96.883,90 kg N samt 13.636,95 kg fosfor.	Vilkåret udgår, og erstattes med nye vilkår, således at der kan udbringes den mængde husdyrgødning der er ansøgt om i det pågældende tillæg.
36	Udbringning af husdyrgødning fra produktionen må kun finde sted på de 566,63 ha udspretningsareal, som fremgår af nedenstående bilag 2.	Vilkåret opdateres, således at det passer til den nuværende drift, hvor der ikke drives så meget jord af Skeldal Produktion A/S.
37	En lille del af aftalearealet (2,3 ha) hos Niels Jørgen Bøje ligger i NFI område. Arealet tages ud af ansøgningen. Dette forhold vil blive skrevet ind i gylleaftalen med Niels Jørgen Bøje, at østenden ikke modtager gylle fra det ansøgte anlæg.	Vilkåret udgår, da arealerne udgør forpagtede arealer i ansøgning om § 16 godkendelse til Mark-One ApS.
38	Der må ikke tilføres anden organisk gødning til ejendommen arealer. Spildevandsslam, bioaske eller andre slam- og affaldsprodukter til jordbrugsformål må ikke anvendes på markerne.	Vilkåret bibeholdes, da arealerne er beliggende i et fosforfølsomt opland til Natura 2000 samt flere af arealerne er beliggende i NFI.
39	Tillæg nr. 1 omfatter afsætningen af husdyrgødningen og alle arealerne som drives under CVR nr. 28297335. Udbringningsarealerne skal drives i overensstemmelse med de oplysninger, der fremgår af ansøgningen og med de evt. ændringer, der fremgår af tillægget. Udbringningsarealerne er vist i bilag 6.1.	Vilkåret fortsætter uændret
40	Vilkårene i dette tillæg skal være kendte af de personer, der er beskæftiget med arealdriften.	Vilkåret fortsætter uændret



41	<p>Der må på bedriftens 64,72 ha udbringningsarealer (ejede og forpagtede) i alt udbringes kvæggødning svarende til 141 DE (13.074 kg N og 1.849 kg P) pr. planår (1/8-31/7) (2,18 DE/ha).</p> <p><b>Alternativt</b> må der udbringes husdyrgødning på bedriftens 64,72 ha udbringningsarealer (ejede og forpagtede) med et dyretryk på 1,64 DE/ha, svarende til 106 DE (9.828 kg N og 1.390 kg P) pr. planår (1/8-31/7).</p>	
42	<p>Såfremt der udbringes husdyrgødning på arealerne svarende til et dyretryk på op til 1,63 DE/ha, skal der på markerne 103-0, 101-0e, 104-2 og 105-0a årligt i gennemsnit etableres 3 % ekstra efterafgrøder (svarende til ca. 1 ha) ud over det til enhver tid gældende generelle krav om efterafgrøder, uanset om det generelle krav opfyldes vha. af andre virkemidler i henhold til NaturErhvervstyrelsens regler eller overføres til andre år. De samme generelle regler, som gælder for de lovpligtige efterafgrøder, skal også følge for disse ekstra efterafgrøder. Efterafgrøderne eller andre generelle miljøkrav må dog ikke overføres til andre bedrifter.</p> <p><b>Alternativt</b> kan det ekstra efterafgrødekrav opfyldes med de alternativer der fremgår af NaturErhvervstyrelsens "Vejledning om gødskning- og harmoniregler". Alternativet skal dog også etableres på de marker der er nævnt ovenfor, således at det sikres at udvaskningen holdes på et niveau, der beregningsmæssigt er svarende til planteavl jf. reglerne i husdyrbrugsloven</p>	Vilkåret fortsætter uændret
43	Der må afsættes kvæggylle svarende til 457 DE (42.374 kg N og 5.994 kg P) til AgroFokus ApS, Åvej 22, 8740 Brædstrup, CVR nr. 30202872, under forudsætning af at markbruget er godkendt efter § 16 i husdyrbrugsloven.	Vilkåret fortsætter uændret
44	Der må afsættes kvæggylle og dybstrøelse svarende til 780,24 DE (72.557 kg N og 10.242 kg P) til Mark-One ApS, Grædstrupvej 10, 8740 Brædstrup, CVR nr. 34470308, under forudsætning af at markbruget er godkendt efter § 16 i husdyrbrugsloven.	Vilkåret fortsætter uændret
45	Der må afsættes kvæggylle svarende til 18 DE (1.669 kg N og 236 kg P) til Kjeld Mikkelsen, Hallevvej 12, 8740 Brædstrup, CVR nr. 10806291.	Vilkåret fortsætter uændret
46	Den husdyrgødning, der ikke udbringes på de ejede og forpagtede arealer skal enten afsættes til biogasanlæg og ikke modtages retur, eller skal afsættes til arealer, der forudgående er vurderet efter beskyttelsesniveauet i husdyrbrugsloven.	Vilkåret fortsætter uændret

47	Landbruget skal føre kontrol med at de udbragte mængder af husdyrgødning og at driften af areaerne sker indenfor godkendelsens rammer. Til dokumentation for dette, skal markplaner/gødningsregnskaber og dokumentation vedr. fosformængden forevises på tilsynsmyndighedens forlangende. Dokumentationen skal opbevares i mindst 3 år.	
48	Der må ikke tilføres anden organisk gødning til ejendommens arealer som f.eks. slam før dette er anmeldt til Horsens Kommune. Kommunen vil derpå vurdere, om ændringen kan gennemføres inden for rammerne af denne godkendelse. Ændringen må ikke sættes i værk før kommunen har accepteret ændringen.	Vilkåret fortsætter uændret
49	Ejeren af bedriften skal ved tilsyn kunne redegøre for og dokumentere, at vilkårene i dette tillæg er overholdt.	Vilkåret fortsætter uændret