



§ 12 Miljøgodkendelse

Moderupvej 18, 5471 Søndersø

Forfatter: Nordfyns Kommune
Godkendt den 8. november 2018
Dokument nr. D2018-193256
Sags nr. S2018-14949



nordfyns
kommune

Indhold

Datablad	2
Miljøgodkendelse	3
Baggrund.....	3
Afgørelse.....	3
Vilkår for godkendelsen	4
Øvrige bestemmelser	9
Forannoncering.....	10
Partshøring.....	10
Retsbeskyttelse	17
Revurdering af miljøgodkendelse	17
Bortfald.....	17
Klagevejledning	17
Offentliggørelse.....	18
Miljøteknisk Redegørelse	21
Anlæggets beliggenhed og planmæssige forhold	21
Indretning	23
Produktion og drift	24
Risiko for uheld og minimering heraf	26
Alternative muligheder og 0-alternativet	27
Foranstaltninger ved ophør af produktionen	27
Forurening og gener fra husdyrbrugets anlæg	27
Ammoniakreduktionskrav.....	27
Støj	30
Lugt	31
Lys.....	32
Støv	32
Spildevand og overfladevand	32
Sprøjteudstyr	33
Skadedyr (Rotter, mus og fluer)	33
Transport	33
Affald.....	34
Husdyrgødning	34
Bedste tilgængelige teknik.....	35
BAT for staldindretning	36
BAT for foder og fodring	37
BAT for opbevaring af husdyrgødning.....	39
BAT for vand- og energibesparende foranstaltninger.....	39
Management og egenkontrol	40
Ammoniakemission fra staldanlæg til naturområder	41
Bilag IV-arter.....	44
Kommunens vurdering af det samlede projekt	45
Litteratur	46
Kortbilag 1 – Land og vand-miljø – kategori 1- og 2-natur.....	48

Kortbilag 2 – Land og vand-miljø – kategori 3-natur	49
Bilag 3 BAT-grænse for fosfor for søer.....	50
Bilag 4 Beregning fra Miljøstyrelsens ansøgningsystem for effekt af ammoniakreducerende tiltag.....	51

Datablad

Ansøger	Hans Christian Møller Andersen Moderupvej 18, 5471 Søndersø
Bedriftens adresse	Moderupvej 18, 5471 Søndersø
Husdyrbrugets navn	Moderup Nygård
Matrikelnummer	5a, Moderup By, Særslev
Virksomhedens art	Svineproduktion
Godkendelse	§ 12 Anlæg til husdyrproduktion
Ejer	Hans Christian Møller Andersen Moderupvej 18, 5471 Søndersø
CVR-nummer	56 99 34 28
CHR-nummer	86577
P-nummer	1002056057
Kontaktperson	Hans Christian Møller Andersen Moderupvej 18, 5471 Søndersø
Tilført husdyrgødning	Ingen
Afsat husdyrgødning	Ja
Konsulent	Patriotisk Selskab, Ørbækvej 276, 5220 Odense SØ, v/ Kamilla From-Nielsen
Tilsynsmyndighed	Nordfyns Kommune

Miljøgodkendelse

Baggrund

Hans Chr. Andersen driver landbrugsejendommen på Moderupvej 18, 5471 Søndersø traditionelt med en produktion på 600 årssøer, i alt 136,02 DE.

Ejendommens seneste miljøgodkendelse efter § 11 i Husdyrgodkendelsesloven, er meddelt den 20. oktober 2010 og giver lov til ovenstående dyrehold.

Hans Chr. Andersen har søgt om udvidelse af husdyrproduktionen til 800 årssøer samt 400 polte fra 90-110 kg, i alt 184,9 DE. Ansøgningen har været behandlet og afgjort med godkendelse den 12. december 2016. Afgørelsen blev påklaget og Miljø- og Fødevareklagenævnet har den 18. juni 2018 hjemvist afgørelsen til fornyet behandling. Denne afgørelse er en genbehandling af den oprindelige ansøgning samt tilpasninger fremkommet efter Miljø- og Fødevareklagenævnets afgørelse.

Ansøgningen omfatter, ud over udvidelsen af dyreholdet, opførelse af en ny drægtighedsstald på 25 x 51 m. Den nye staldbygning ønskes opført øst for eksisterende anlæg. Den nye stald vil blive opført i tilknytning til det eksisterende anlæg og med en forbindelsesgang til det nuværende byggeri. Der ønskes ligeledes opført 2 siloer til opbevaring af foder. Disse opføres i tilknytning til de eksisterende 5 fodersiloer.

Udvidelser af husdyrproduktioner over IPPC-grænsen (750 stipladser til søer) er omfattet af § 12, stk. 2 i Lovbekendtgørelse om miljøgodkendelse mv. af husdyrbrug, nr. 442 af 13. maj 2016.

Beregninger af antal dyreenheder i denne miljøgodkendelse er beregnet efter retningslinjerne i bekendtgørelse om erhvervsmæssigt dyrehold, husdyrgødning, ensilage m.v. nr. 1318 af 26. november 2015, bilag 1, afsnit H.

Afgørelse

Nordfyns Kommune godkender hermed husdyrproduktionen på Moderupvej 18, 5471 Søndersø med en produktion på 800 årssøer samt 400 polte fra 90-110 kg, svarende til 184,9 DE i henhold til Husdyrgodkendelseslovens § 12, stk. 2.

Godkendelsen indeholder ikke udspretningsarealer, da disse lovgivningsmæssigt er taget ud af sagsbehandlingen af miljøgodkendelser.

Miljøgodkendelsen bygger på ansøgning indsendt via husdyrgodkendelse.dk ansøgningsskema nr. 107.006, inklusive bilag, samt øvrige oplysninger fremkommet i forbindelse med sagsbehandlingen.

Miljøgodkendelsen indeholder vilkår for virksomhedens drift, indretning og kontrol, der har til hensigt at beskytte det omgivende miljø. Vilkårene er stillet på baggrund af de oplysninger, der er givet i forbindelse med ansøgningen, samt gældende vejledninger og oplysninger der er fremkommet under sagsbehandlingen. Virksomheden må ikke udvides eller ændres bygnings- eller driftsmæssigt på en måde, der indebærer forøget forurening, før udvidelsen eller ændringen er godkendt af Nordfyns Kommune.

Miljøgodkendelsen indeholder nærværende afgørelse med vilkår, en miljøteknisk redegørelse med beskrivelse af produktionens miljømæssige påvirkninger af omgivelserne, samt kommunens bemærkninger og vurdering af udvidelsen, dens miljømæssige påvirkninger af naturen, miljøet og naboer, samt kortbilag.

Nordfyns Kommune finder, at husdyrproduktionen på Moderupvej 18, kan drives på en miljømæssig forsvarlig måde.

Der gøres opmærksom på, at etablering af nye anlæg ikke må igangsættes, før der er givet en byggetilladelse og eventuelle andre nødvendige tilladelser fra Nordfyns Kommune.

Vilkår for godkendelsen

Miljøgodkendelsen meddeles på følgende vilkår:

Produktionsforhold

1 **Generelt**

Landbrugsejendommen skal drives i overensstemmelse med de oplysninger, der ligger til grund for denne miljøgodkendelse.

2 **Produktionens omfang**

Godkendelsen omfatter 800 årssøer samt 400 polte fra 90-110 kg, svarende til 184,9 DE. Produktionen må på intet tidspunkt overstige de begrænsninger, der følger af anden lovgivning.

Drift

3 **Staldsystemet**

Der stilles vilkår om at den nye drægtighedsstald indrettes med delvis fast gulv. Den eksisterende stald skal være med delvis fast gulv. For både eksisterende stalde og ny stald kan der alternativt vælges en gulvtype med lavere ammoniakfordampning.

4 **Ny stald og nye fodersiloer**

Den nye drægtighedsstald må maksimalt have en grundplan på 25 x 51 m, svarende til 1.275 m². Taghøjden må maksimalt være 8,5 m med en taghældning på 20 grader. Facader og tag skal være beklædt med ikke-reflekerende materiale i farvenuancer, tilsvarende de eksisterende staldbygninger.

De to nye siloer må i højden ikke overstige højden på de eksisterende fodersiloer. Fodersiloerne skal i farve, størrelse og materialevalg ligne de eksisterende siloer. De to nye siloer skal placeres tæt op ad de eksisterende fodersiloer.

5 **Afkast**

Der skal anvendes mekanisk ventilation i alle staldafsnit. Ventilationsanlæg skal være indrettet så luftafkast sker lodret gennem skorsten uden afdækning.

6 **Foder**

Der stilles vilkår om en maksimal fosforudledning fra årssøerne.

Den totale mængde fosfor ab dyr pr. år beregnet som fosfor ab dyr pr. årso x antal årssøer, skal være mindre end 4.319 kg P pr. år.

"Fosfor ab dyr pr. årso" beregnes ud fra følgende ligning:

Fosfor ab dyr pr. årso = (FE pr. årso x gram fosfor pr. FE)/1000 - 0,58 - (antal fravænnede grise pr. årso x fravænningsvægt x 0,006 kg fosfor pr. kg tilvækst).

Der stilles ikke krav til de enkelte parametre, men til det samlede resultat af ligningen.

Der skal føres logbog eller produktionskontrol, hvoraf der fremgår: antal årssøer, grise pr. årso, fravænningsalder og -vægt, foderforbrug og gennemsnitligt indhold af fosfor pr. FEso i foderblandingerne.

Fosfor ab dyr skal beregnes for en sammenhængende periode på minimum 12 måneder i perioden 15. september år xx (for eksempel 2015) til 15. februar i år xx (for eksempel 2017).

Hvis der anvendes hjemmeblandet foder skal der udarbejdes en blandeforskrift for foder mindst hver tredje måned.

Logbogen/produktionskontrollen, indlægssedler for hver tredje måned samt eventuelle blandeforskrifter skal opbevares på husdyrbruget i mindst fem år og forevises på tilsynsmyndighedens forlangende indenfor en frist på 4 uger.

Forurening og hygiejne

7 Fluer

Der skal gennemføres effektiv fluebekæmpelse i staldene. Fluebekæmpelsen skal som minimum foretages i overensstemmelse med retningslinjerne fra Statens Skadedyrlaboratorium.

8 Hygiejne

Opbevaring af foder skal ske på en sådan måde, at der ikke opstår risiko for tilhold af skadedyr (rotter m.v.).

9 Begrænsning af lugtgener

Hele ejendommen og dens omgivelser skal renholdes således, at lugtgener begrænses mest muligt.

10 Lugtprøver

Hvis tilsynsmyndigheden (kommunen) vurderer, at eventuelle klager vedr. lugt fra virksomheden er velbegrundede, skal virksomheden for egen regning lade foretage en undersøgelse af forskellige lugtkilder. Konstateres der væsentlige lugtgener skal virksomheden foretage behandling af afkastluften eller indføre lignende effektive lugtreducerende tiltag således, at lugten udenfor staldene formindskes. Lugtprøver kan maksimalt kræves 1 gang pr. år og skal foretages af akkrediteret virksomhed.

11 Håndtering af spildevand

Vand fra tagflader skal håndteres på egen grund. Vand fra vaskeplads og befæstede arealer tilføres til gyllebeholder.

12 **Uheld og driftsforstyrrelser**

Virksomheden skal indrettes og drives så spild og andet ukontrolleret udslip af gylle og andre forurenende stoffer forhindres eller forebygges og sådan, at skadernes omfang begrænses, hvis der alligevel sker uheld.

13 **Vask**

Al vask af traktorer, maskiner, redskaber og dyretransportvogn skal foregå på støbt, tæt plads med bortledning af spildevandet til gyllebeholder. Udbringning skal ske jf. husdyrgødningsbekendtgørelsens regler for udbringning af husdyrgødning/spildevand.

Vask af stalde skal ske med iblødsætning og vask med højtryksrensere.

14 **Støj/støjmåling**

Miljøstyrelsens retningslinjer for støj skal overholdes.

Den eksterne støjbelastning fra landbrugsdriften på ejendommens bygningsparcel, herunder fra stalden og øvrige anlæg, må i intet punkt - målt på nærmeste naboejendom med tilhørende udendørs arealer i tilknytning til boligen - overstige nedenstående værdier. De angivne værdier for støjbelastningen er de ækvivalente, korrigerede lydniveauer i dB(A).

Dag	Periode	Reference Tidsrum	Værdi
Mandag – fredag	kl. 07.00-18.00	8 timer	55 dB (A)
Lørdag	kl. 07.00-14.00	8 timer	55 dB (A)
Lørdag	kl. 14.00-18.00	4 timer	45 dB (A)
Søn- og helligdage	kl. 07.00-18.00	1 time	45 dB (A)
Alle dage (aften)	kl. 18.00-22.00	1 time	45 dB (A)
Alle dage (nat)	kl. 22.00-07.00	½ time	40 dB (A)
Spidsværdi	kl. 22.00-07.00		55 dB (A)

Hvis tilsynsmyndigheden (kommunen) vurderer, at eventuelle klager vedr. støj fra virksomheden er velbegrundede, skal virksomheden igennem en akkrediteret virksomhed for egen regning eftervise, at de stillede støjkrav er overholdt. Støjmåling kan maksimalt kræves én gang pr. år og skal foretages i overensstemmelse med miljøstyrelsens til enhver tid gældende vejledning om måling af ekstern støj fra virksomheder.

Husdyrgødning

15 **Påfyldningsplads for gylle**

For at undgå spild, skal påfyldning af gylle ske under overvågning og på fast plads med afløb til gyllebeholderne.

Ved påfyldning af gylle skal der anvendes faste pumpesteder, som er indrettet med fast bund og afløb til gyllesystemet således, at alt spild ved påfyldning af gyllevogne opsamles. Afløbet skal være dimensioneret således, at også større spild kan opsamles. Etablering af påfyldningspladser skal kun ske ved ejede opbevaringsanlæg, der indgår i miljøgodkendelsen. Et andet system der yder tilsvarende sikkerhed mod spild af gylle kan anvendes, hvis ejeren dokumenterer, at systemet ikke kan give anledning til spild af gylle udenfor gyllebeholderen.

16 **Fast overdækning**

Gyllebeholder på 3.000 m³ skal fortsat have monteret fast overdækning i form af telt, flydedug eller betonlåg. Skader på den faste overdækning skal repareres hurtigst muligt og seneste indenfor 2 uger, således at overdækningen er helt tæt. Kan overdækningen ikke repareres indenfor 2 uger skal Kommunen kontaktes og orienteres. Umiddelbart efter endt omrøring og udbringning skal overdækningen lukkes tæt til.

Miljøteknologi

17-A **Gyllekøling**

Der skal anvendes gyllekølingsanlæg med et areal på minimum 1.288 m² i den eksisterende farestald (stald 4), samt på minimum 1.042 m² i eksisterende drægtighedsstald 2 og 3. Der skal være installeret en varmepumpe.

Varmepumpen skal kunne levere en årlig køleydelse på mindst 24,4 W/m². Ved en køleydelse på 24,4 W/m² skal anlægget køre kontinuerligt hele året, hvilket svarer til en driftstid på 8.760 timer årligt. Pumpens køleydelse kan være større, hvorved driftstiden kan reduceres tilsvarende. Det skal dog til enhver tid kunne dokumenteres at anlægget yder en reduktion af ammoniak 22 %.

Antal driftstimer alt efter valg af pumpeeffekt:

Pumpe effekt, W/m²	Årlige driftstimer
30	7.125
40	5.344
45	4.750
50	4.275

Vedligeholdelse af gyllekølingsanlægget skal ske i overensstemmelse med producentens vejledning. Vejledningen skal opbevares på husdyrbruget og fremvises på tilsynsmyndighedens forlangende indenfor en frist på 4 uger.

17-B **Energimåler**

Der skal være monteret en typegodkendt energimåler på varmepumpen. Energimåleren skal være forsynet med automatisk datalogger, der registrerer den månedlige og årlige køleydelse målt i kWh.

Alternativt skal der installeres en timetæller, der registrerer varmepumpens driftstimer.

17-C **Trykfald**

Gyllekølingsanlægget skal være forsynet med et trykovervågningssystem, en alarm samt en sikkerhedsanordning, der i tilfælde af lækage stopper anlægget. Anlægget må ikke kunne genstarte automatisk.

17-D **Driftsforstyrrelser**

Enhver form for driftsstop af gyllekølingsanlægget skal indføres i driftsjournalen og noteres med årsag og varighed af driftsstopet. Såfremt driftsstop af gyllekølingsanlægget har en varighed på mere end 2 uger, skal kommunen orienteres. Kommunen kan ved længerevarende eller gentagende problemer kræve miljøgodkendelsen revurderet.

17-E **Vedligehold**

Der skal være indgået en skriftlig aftale med godkendt montør eller tilsvarende om kontrol og service af gyllekølingsanlægget. Anlægget skal mindst en gang årligt serviceres og vedligeholdes, så det altid kører optimalt. Den årlige kontrol skal som minimum bestå af afprøvning og funktionssikring af trykovervågningssystemet, alarmen samt sikkerhedsordningen. Derudover skal kølekredsens ydelse kontrolleres og antal driftstimer skal aflæses og registreres.

17-F **Egenkontrol**

Driftsjournal, skriftlig aftale om service og årlig kontrolrapport skal opbevares i minimum 5 år og forevises på tilsynsmyndighedens forlangende indenfor en frist på 4 uger. Service på gyllekølingsanlægget skal kunne dokumenteres via driftsjournal, faktura eller lign. og ligeledes fremvises på tilsynsmyndighedens forlangende, ligeledes indenfor en frist på 4 uger.

18 **Anvendelse af gyllekøling**

Gyllekølingsanlægget skal være i anvendelse ved den eksisterende drift. Anlægget skal derfor køre jf. vilkår 17 senest samtidig med, at denne miljøgodkendelse tages i brug.

Kontrolvilkår og egenkontrol

19 **Produktionsomfang**

Til dokumentation for, at produktionen ligger indenfor godkendelsens rammer, skal der, hvis tilsynsmyndigheden kræver det, indsendes kopier af de relevante dele af afsluttede årsdriftsregnskaber og/eller markplaner, gødningsregnskaber, m.v. Kopierne skal indsendes senest 4 uger efter, at kravet er meddelt virksomheden.

20 **Beredskabsplan**

Senest ved miljøgodkendelsens ibrugtagning skal der være udarbejdet en beredskabsplan for anlægget, som oplyser hvornår og hvordan der skal reageres ved uheld, som kan medføre konsekvenser for det omgivende miljø. Kopi af beredskabsplanen skal fremvises på kommunens forlangende f.eks. i forbindelse med tilsyn. Beredskabsplanen skal være udarbejdet senest 6 måneder efter ibrugtagning af denne godkendelse og skal som minimum indeholde:

- Procedurer, som beskriver relevante tiltag med henblik på at "stoppe ulykken/uheldet" og begrænse udbredelsen.
- Oplysninger om hvilke interne/eksterne personer og myndigheder, der skal alarmeres og hvordan.
- Kortbilag over bedriften med angivelse af miljøfarlige stoffer, afløbs- og drænsystemer, vandløb m.m.
- En opgørelse over materiel, der er tilgængeligt på bedriften, eller som kan skaffes med kort varsel, der kan anvendes i forbindelse med afhjælpning, inddæmning og opsamling af spild/lækage, som kan medføre væsentlig miljøpåvirkning.

Andre vilkår

21 Ændringer

Ændringer i ejerforhold (eller hvem der er ansvarlig for driften) skal meddeles tilsynsmyndigheden senest 8 dage efter ændringen.

Virksomheden må ikke udvides eller ændres bygnings- eller driftsmæssigt på en måde, der kan indebære forøget forurening, før udvidelsen eller ændringen er godkendt i henhold til gældende lovgivning.

22 Ophør af drift

Ved ophør af bedriften, skal kommunen orienteres og virksomheden skal foretage oprydning i et sådan omfang, at forureningsfare undgås.

23 Affald

Erhvervsaffald skal bortskaffes i overensstemmelse med Nordfyns Kommunes affaldsregulativ.

24 Miljøuheld

Ved akut forurening af jord, overfladevand eller grundvand, skal Alarm 112 straks alarmeres. Det gælder blandt andet ved spild af gylle, ajle, ensilagesaft, møddingsvand, olie, benzin og kemikalier. Opdages der forurening, der ikke er opstået akut, skal kommunens afdeling for Teknik & Miljø kontaktes telefonisk i åbningstiden på 64 82 82 82. Ved tvivlstilfælde kontaktes Alarm 112.

Øvrige bestemmelser

Der gøres i øvrigt opmærksom på at:

- **Døde dyr**
Døde dyr skal opbevares i overensstemmelse med gældende bekendtgørelse om opbevaring af døde dyr. Bortskaffelse af døde dyr, skal ske til akkrediteret firma.
- **Olietanke**
Sløjfning af olietanke og etablering af nye olietanke på ejendommen skal meddeles kommunen på særlige skemaer eller via www.virk.dk.

Bestemmelserne er lovbestemte og gældende for alle erhvervsmæssige husdyrproduktioner. Der gøres opmærksom på, at listen ikke er udtømmende.

Forannoncering

Genbehandlingen af ansøgning om udvidelse af husdyrproduktionen er forannonceret på Nordfyns kommunes hjemmeside den 27. juni 2018 og 3 uger frem.

I forbindelse med forannonceringen er der ikke indkommet bemærkninger.

Partshøring

Nordfyns kommune har vurderet, at der er 27 parter i sagen samt høringsberettigede organisationer og andre interessenter. Parterne er vurderet at være ejere, lejere og virksomheder inden for konsekvensradiusen for lugt beregnet i Miljøstyrelsens digitale ansøgningssystem. Konsekvensradius for denne ansøgning er 454 m. Udkast til godkendelse er sendt i partshøring i 6 uger.

Der er indkommet 3 hørings svar fra samme husstand i forbindelse med partshøringen.

Parterne har påpeget følgende om fluegener:

1. Selvom alle tre parter ikke har klaget over fluer tidligere, har de oplevet fluegener ved den eksisterende drift og parterne er bange for, at generne bliver større med en udvidelse.

Ansøgers kommentarer til bemærkningerne om fluegener:

1. Fluer:
Det følger af husdyrgodkendelsesbekendtgørelsen bilag 2, pkt. H33 og H 34, at en ansøgning om godkendelse efter Husdyrbruglovens § 12, skal indeholde oplysninger om fluebekæmpelse og skadedyrbekæmpelse. Det er oplyst i ansøgningen, at der på ejendommen bekæmpes skadedyr og fluer i overensstemmelse med Aarhus Universitet, Institut for Agroøkologi, fastsatte retningslinjer. Der holdes løbende opsyn med forholdene gennem det daglige arbejde, og der sørges løbende for at opretholde god hygiejne på ejendommen for at minimere fluegener. Fluegener anses som værende et tilsyns anliggende.

Kommunens kommentarer til bemærkningerne:

1. Bekæmpelse af fluer er stillet som vilkår i godkendelsen og hvis der opstår fluegener er det et tilsyns anliggende. Der er ikke erfaring for at afgasset biomasse giver hverken færre eller flere fluegener end husdyrgødning, der ikke er afgasset.

Parterne har påpeget følgende om lugt og ammoniak:

2. En part forstår ikke, at der ikke kræves luftrensning og to parter er uforstående overfor, hvorfor der ikke kræves tilslutning til biogasanlæg, da der er lugtgener nok både fra ventilation og gyllekørsel.

3. To af parterne påpeger at en stigning på 450 kg/26 % ammoniak er meget, når der er gener nok i forvejen og er uforstående overfor hvordan Nordfyns Kommune kan vurdere, at det ikke er en nævneværdig belastning af miljøet og naboerne. En af parterne klager over at hustaget skal renses hvert år og med udvidelsen vil der blive udledt endnu mere ammoniak.
4. En part nævner at luftrensning og gylleforsuring står beskrevet i godkendelsen som dyre løsninger, men er utilfreds med at Nordfyns Kommune tager hensyn til udgiften.
5. En af parterne bemærker at der er lugtgener, og er utilfreds med Nordfyns Kommunes vurdering af lugtbelastningen af de omkringboende.

Ansøgers kommentarer til bemærkningerne til lugt og ammoniak:

2. Biogas:

Tilkobling til biogasanlæg vil ikke kunne minimere lugtgener fra husdyrproduktionen. Det er en samfundsmæssig betragtning om anvendelse af biogasanlæg og en betragtning i forhold til anvendelsen af gødningen på landbrugsjorden.

Såfremt husdyrproduktionen blev tilkobling til biogasanlægget, må det formodes, at det vil give anledning til et større antal transporter med husdyrgødning fra ejendommen til biogasanlægget og tilbagelevering af afgasset husdyrgødning til ejendommen. Anvendelse af afgasset husdyrgødning reducerer kun lugt ved udbringning. Udbringning af husdyrgødning reguleres ikke længere efter den nugældende Husdyrbruglov og er særskilt reguleret. Beboelse i landzone må acceptere visse af de ulemper, der kan være forbundet ved at være bosiddende i et område med landbrugsdrift, jf. NMK-135-00044.

3. Ammoniak:

Det generelle ammoniakreduktionskrav og BAT er overholdt ved hjælp af gyllekøling. Hertil overholder ansøgningen de gældende depositionskrav til den omkringliggende natur.

I henhold til klagers bemærkning om algerforekomst på tagflader, er det nævnspraksis, jf. NMK- 131-00254, at der ikke findes nogen risiko ved forøgede algebelægning på tagfladen, da der først og fremmest er tale om gene af æstetisk karakter.

4. Teknologi:

BAT-begrebet er nærmere fastlagt i IE-direktivet. IE-direktivets art. 3, nr. 10 definerer den bedste tilgængelige teknik.

Det fremgår endvidere af IE-direktivets art. 15, stk. 2, at emissionsgrænseværdier skal fastsættes på baggrund af den bedst tilgængelige teknik.

Anvendelse af teknologi i staldene er en proportionalitetsbetragtning i forhold til om investeringen i den pågældende teknologi kan have en effekt svarende til den omkostning, landbruget bliver pålagt. Etablering af luftrensning og forsuring i eksisterende stalde, vil ikke være en proportional løsning for husdyrbruget.

Det følger af Miljø- og Fødevareklagenævnets praksis, at ansøger har valgfrihed med hensyn til anvendelse af godkendte teknikker/teknologier. Det afgørende er, at de fastsatte emissionsgrænseværdier overholdes, og ikke måden, hvorpå ansøger vælger at overholde dem, jf. NMK-132-00787.




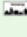
I den nærværende godkendelse, har ansøger valgt, at anvende gyllekøling og foderop-timering som teknologi, for at overholde de fastsatte emissionsgrænseværdier.

5. Lugt:

De gældende lugtgenekrav i husdyrgodkendelsesbekendtgørelsen BEK 44 af 11. januar 2016, bilag 3, pkt. B, er overholdt til nærmeste enkeltbeboelse, samlet bebyggelse og byzone. Klagers adresse, Moderupvej 24 er noteret som landbrugsejendom på www.ois.dk og www.mingrund.gst.dk. Moderupvej 24 er placeret ca. 390 m øst for husdyrproduktionen. Husdyrgodkendelsesbekendtgørelsen beskriver, at der ved opgørelse af afstand til enkeltbolig ikke skal indgå beboelsesbygninger, der er beliggende på en ejendom med landbrugspligt efter landbrugslovens regler.

Der er foretaget en scenarieberegning på baggrund af det indsendte skema, der ligger til grund for den nuværende miljøgodkendelse. I dette scenarie er lugt til Moderupvej 24 beregnet som enkelt-bolig. Resultatet viser, at lugtgenekravet er overholdt.

Samlet resultat af lugtberegning

Bebyggelse	Kumu- lation	Model	Ukorrigeret geneafstand (ansøgt)	Ukorrigeret geneafstand (nudrift)	Korrigeret geneafstand (ansøgt)	Korrigeret geneafstand (nudrift)	Vægtet gennemsnits- afstand	Bort- screenet	Genekrite- rie overholdt
+  Odensevej 172	0	FMK	110,77	88,99	110,77	88,99	601,38	Ja	Ja
+  Moderupvej 24	0	FMK	110,77	88,99	110,77	88,99	429,97	Ja	Ja
+  Møllevej 53	0	FMK	196,91	158,20	196,91	158,20	881,57	Ja	Ja
+  Hemmerslev By, Særslev	0	FMK	350,29	281,42	350,29	281,42	1.518,67	Ja	Ja

0,00* = Geneafstand kunne ikke beregnes da samlet antal dyr falder under spredningskurven. Bemærk for mink udregnes geneafstand kun med NY, hvorved FMK vil give 0,00 hvis der kun er mink i stalden.

Kommunens kommentarer til bemærkningerne:

- Kommunen kan ikke kræve at et landbrug tilmelder sig et biogasanlæg. Fordelen ved et biogasanlæg er at planterne, som skal bruge kvælstoffet i gyllen, får lettere ved at optage kvælstoffet. Ulempen ved at afgasse biomassen er flere transporter til og fra ejendommen. Med den nye Husdyrlov skal Kommunen ikke foretage vurderinger af udvaskningen fra markarealer. Om husdyrgødningen er afgasset eller ej, og om kvælstoffet dermed er mere eller mindre let at optage for planterne, reguleres efter andre regler som Kommunen ikke er myndighed for.
- Beregningen af ammoniak-påvirkningen af naturen er foretaget i Miljøstyrelsens digitale ansøgningssystem. Det er lovpligtigt at anvende dette ansøgningssystem. Hvor meget et husdyrbrug må påvirke naturen er fastsat i loven. Nordfyns Kommune kan kun i særlige tilfælde kræve strammere krav, end loven fastsætter. Det er i tilfælde hvor der f.eks. er

tilstedeværelsen af beskyttede og/eller fredede arter i de naturområder, der påvirkes af ammoniak fra husdyrbruget. Nordfyns Kommune har vurderet, at der ikke kan stilles skrappe krav i denne godkendelse, da der ikke er fundet bilag IV-arter, fredede eller rødlistede arter i de naturområder, der påvirkes af udvidelse fra dette husdyrbrug.

4. Det er lovbestemt at Kommunen skal stille krav om anvendelsen af bedst tilgængelig teknik (BAT). Samtidig er det et krav at omkostningen ved teknikken skal stå i forhold til teknikkens effektivitet (proportionalitet). Afgørelser i Klagenævnet har slået fast at det er økonomisk proportionalt at kræve anvendelse af en teknik, hvis prisen for teknikken ligger på op til ca. 100 kr. pr. fjernet kg ammoniak. Lovens krav fastslår at Kommunen ikke kan stille krav om, at landbruget skal anvende en bestemt teknik, men kun stille krav til den teknik, som landbruget vælger, så længe at teknikken sørger for, at landbruget overholder kravene til ammoniakfordampning fra staldanlægget.

Ammoniakbelægninger på hustage, er ikke noget som Kommunen må inddrage i deres sagsbehandling jf. den Klagenævnsafgørelse, som ansøger henviser til.

5. Kravene til lugtafgivelse fra staldanlægget er fastsat i loven. Det er ligeledes fastlagt i loven at beregningerne for lugtbelastning skal foretages i Miljøstyrelsens digitale ansøgningssystem. Ansøger har indsendt beregninger i det lovpligtige ansøgningssystem og lugtkravene til de omkringboende er overholdt med god margin. Nordfyns Kommune kan derfor ikke stille strammere krav til lugtafgivelse fra staldanlægget.

Parterne har påpeget at:

Byggetilladelse

6. To parter nævner at der står i godkendelsen at nye anlæg ikke må igangsættes før der er givet byggetilladelse, men at der er gravet ud og byggeriet derfor må være ulovligt.

Vandforbrug

7. Vandforbruget øges i ansøgningen og to af parterne har mange gange i løbet af sommeren manglet vand til husholdning og bad og de er bekymret for, om det bliver værre.

Transporter

8. Parten påpeger at beregningerne af antallet af transportere er teoretiske og at det virker urealistisk at det kun er antallet af transportere med husdyrgødning der stiger.

Ansøgers interesse i udvidelsen

9. En part nævner at ansøger er en ældre herre og om det mon er i hans egen interesse at søge om så stor en udvidelse.

Værdiforringelse

10. En part nævner at huset vil falde i værdi, når den nye svinestald bliver opført.

Landskabelig værdi

11. En part er ikke enig i kommunens vurdering af de landskabelige værdier. Parten mener ikke at det er til at bo på adressen pga. gener og udvidelsen vil påvirke de rekreative værdier i området. Parten mener at det vil være en fordel både for miljøet og ansøger, hvis ansøger blev anmeldt biogasanlæg.

Personlige konsekvenser

12. En af parterne mener, at det skal være et lovkrav at husdyrbrug skal kobles op på et biogasanlæg. Parten mener at levering af gylle til biogasanlæg mindsker fluegener og lugtgener. Parten mener også at det er husdyrbrugets og Kommunens opgave at mindske mistilliden til landbrugserhvervet på områder som medicinforbrug, dyreforhold, lang transporttid af grise til slagt, svineinfluenza og MRSA.

Placering af ny stald

13. En part er utilfreds med placeringen af den nye stald og foreslår at den ligger langt væk på en mark, eller at ubenyttede stalde anvendes i stedet for.

Afstandskrav

14. En part påpeger at den eksisterende gyllebeholder er etableret 9,5 m fra skel, hvor der i godkendelsen står, at der er krav om 30 m til naboskel.

Foderoptimering

15. En part stiller spørgsmålstejn ved beregningen af foderoptimeringen for fosfor og er bekymret for, at det er teoretiske beregninger, der ikke holder i virkeligheden.

Ansøger har kommenteret bemærkningerne til:

6. Byggeri:

En miljøgodkendelse efter § 12 i Husdyrbrugloven LBK 442 af 13. maj 2016, jf. Husdyrbruglovens § 81 har ikke opsættende virkning medmindre, at klagenævnet finder det nødvendigt. Miljø- og Fødevarerklagenævnet besluttede ikke i daværende klagesag, at sagen skulle have opsættende virkning, hvorfor byggeriet kunne påbegyndes, for ansøgers eget ansvar og risiko. Ansøger udførte arbejdet med udgravning jf. byggetilladelsen givet d. 15. november 2017.

7. Vand:

Vandforsyningsniveauet er reguleret i anden lovgivning og ikke Husdyrbrugloven. Problematikken omkring vand kan derfor ikke behandles i miljøgodkendelsen. Der er tidligere gjort tiltag for, at imødekomme den manglende vandforsyning ved reovering af vandledning, der forsyner fire ejendomme, husdyrproduktionen på Moderupvej 18 og efterfølgende Moderupvej 24 og 36.

8. Transport:

Det er vurderet i forbindelse med ansøgningen, at der vil komme ca. 70 ekstra transporter fra ejendommen. Antallet af årlige transporter svarer til ca. 1 transport dagligt. Transporterne forgår i tidsrummet 8-16. I forbindelse med udbringning med husdyrgødning og i høstsæson må det forventes, at der kan forekomme transporter i yderperioden.

Nordfyns Kommune har vurderet at baggrund af den store afstand til omkringboende, at den øgede mængde af transporter ikke vil give væsentlige gener. Eksterne transporter er reguleret i færdselsloven og er håndhævet af politiet.

10. Værdiforringelse:

Værdiforringelse er ikke reguleret i Husdyrbrugloven. Klagenævnets praksis er at værdiforringelse ikke kan reguleres indenfor Husdyrbruglovens omfang.

12. Personlige konsekvenser:

Efter Miljø- og Fødevareklagenævnets praksis, jf. NMK-132-00631 indgår sundhedsrisiko/smittefare ikke som et særskilt vurderingstema i forbindelse med behandling af en ansøgning efter Husdyrbrugloven.

13. Placering af staldanlæg:

Den nye stald er placeret i tilknytning til det eksisterende staldanlæg. Dette for, at skabe en sammenhængende bygningsmasse, således at de landskabelige forhold ikke forringes. Husdyrbrugloven LBK 442 af 13. maj 2016 § 22, beskriver endvidere at nye bygninger skal placeres i tilknytning til eksisterende medmindre der foreligger en særlig begrundelse for en anden placering.

15. Foder/fosfor:

Den vejledende emissionsgrænseværdi for BAT-fosfor er beregnet til en fosforudledning på maksimalt 4.398 kg fosfor pr. år. I den nærværende ansøgning, er der anvendt foderoptimering som teknologi til opnåelse af emissionsgrænseværdien. Det er derfor valgt at reducere den vejledende fosfornorm fra 4,8 g fosfor pr. foderenhed til 4,79 g fosfor pr. foderenhed.

Nordfyns Kommune har indsat vilkår i miljøgodkendelsen omkring ovenstående. Overholdelse af vilkår om foderoptimering på fosfor er et tilsynsanklagende og vil blive kontrolleret af tilsynsmyndigheden.

Kommunens kommentarer til bemærkningerne:

6. Byggeri:

Det er korrekt at der er påbegyndt gravearbejde på den ansøgte placering for den nye drægtighedsstald. Som ansøger bemærker, så er det lovligt – for egen regning og på eget ansvar – at tage en godkendelse i brug, som er påklaget. Klagenævnet dømte ikke opsættende virkning og ansøger var derfor i sin ret til at påbegynde byggearbejdet.

Udgravning er ikke en del af en byggetilladelse og må udføres uden at det er givet byggetilladelse og uafhængig af godkendelser eller klagesager.

Da Klagenævnet hjemviste sagen, bortfaldt den påklagede godkendelse og byggearbejdet blev herefter ulovligt. Det er Nordfyns Kommune indtryk, at der ikke er påbegyndt byggeri, hvilket er i overensstemmelse med reglerne.

7. Vandforsyning:

Parternes ejendom er tilknyttet Maderup og Omegns Vandværk. Hvis der er problemer med levering af vand, er det vandværket, parterne skal rette henvendelse til. Den ansøgte udvidelse antages ikke at have afgørende indflydelse på vandleverancen.

8. Transport:

Nordfyns Kommune vurderer på det ansøgte antal transporter og Kommunen har vurderet at antallet er realistisk i forhold til produktionens størrelse. Samtidig har Kommunen vurderet at transporterne ikke påvirker de omkringboende væsentligt, da der er god afstand til de nærmeste. Kommunen kan ikke regulere færdsel på offentlige veje, da Kommunen ikke er myndighed på området.

9. Ansøgers interesse i det ansøgte:
Kommunen skal ikke tage stilling til, om en ejer ønsker en udvidelse for egne eller andres skyld. Det sker ofte, at en ejer ansøger om en udvidelse af staldanlægget selvom staldanlægget er lejet ud til en anden, der driver anlægget. Lovmæssigt kan kommunen ikke afvise en ansøgning, hvis ejer er indforstået med ansøgningen, heller ikke selvom det f.eks. er en lejer, der søger på ejers vegne.
10. Værdiforringelse:
Afgørelser i Klagenævnet fastslår, at Kommunen ikke må inddrage værdiforringelser i sagsbehandlingen i sager om udvidelser af husdyrbrug.
11. Landskabelig vurdering:
Nordfyns Kommune skal lave en landskabelig vurdering af det ansøgte, når det ansøgte indeholder opførelse af nye bygninger eller andre anlæg til husdyrbrug. Vurderingen har intet med gener for de omkringboende at gøre, da disse forhold er reguleret i lovens andre paragraffer. Den landskabelige vurdering er foretaget ud fra en større helhedsbetragtning og Nordfyns Kommune vedholder sig den udarbejdede landskabelige vurdering.
12. Personlige konsekvenser:
Se svaret i pkt. 2. Kommunen er ikke myndighed på medicinforbrug, dyreforhold/dyrevelfærd eller transporttid. Kommunen er ligeledes ikke myndighed på smittebeskyttelse og det fremgår af Klagenævnsafgørelser, at Kommunen ikke må inddrage smitteforhold i sagsbehandlingen.
13. Placering af staldanlæg:
Nordfyns Kommune kan ikke stille krav om, at tomme stalde skal anvendes frem for at etablerer nye stalde. Den ansøgte placering af ny drægtighedsstald, er i tilknytning til det eksisterende staldanlæg. Jf. Nordfyns Kommunes Kommuneplan ønskes bygninger til staldanlæg som udgangspunkt placeret i tilknytning til eksisterende byggeri. Placeringen skal overholde afstandskrav til skel til naboer og en del andre afstandskrav. Den ansøgte placering overholder afstandskravene. Nordfyns Kommune har vurderet på den ansøgte placering og foretaget en landskabelig vurdering. Kommunen finder den ansøgte placering egnet.
14. Afstandskrav:
Det er korrekt, at den eksisterende gyllebeholder er opført ca. 8-9 m fra skel. Afstandskravene gælder kun nye anlæg til husdyrbrug. Kravene gælder derfor etableringen af den nye drægtighedsstald og den overholder kravene.
15. Foderoptimering som fosfortiltag:
Som beskrevet i pkt. 4, kan Kommunen ikke stille krav om hvilken teknik, et landbrug vælger til at begrænse ammoniakfordampningen. Kommunen kan kun stille krav til, at teknikken er godkendt og dernæst stille vilkår til den valgte teknik. Foderoptimering er en godkendt og gennemprøvet teknik som er godkendt af Miljøstyrelsen. De vilkår som Nordfyns Kommune har sat til teknikken er udarbejdet af Miljøstyrelsen. Når Nordfyns Kommune foretager tilsyn på husdyrbruget, vil vilkårene blive kontrolleret og beregninger for fosforudledningen udarbejdet, så det kan kontrolleres, at der ikke udledes mere fosfor end tilladt i godkendelsen.

Parternes bemærkninger har ikke givet anledning til ændringer i godkendelsen eller i de vilkår som Kommunen har stillet til driften af ejendommen.

Retsbeskyttelse

Ifølge § 40 i Lov om miljøgodkendelse m.v. af husdyrbrug må tilsynsmyndigheden ikke meddele påbud eller forbud efter § 39 før der er forløbet 8 år efter meddelelsen af en godkendelse.

Tilsynsmyndigheden skal dog tage godkendelsen op til revurdering og om nødvendigt meddele påbud eller forbud efter § 39, hvis:

- 1) der er fremkommet nye oplysninger om forureningens skadelige virkning,
- 2) forureningen medfører miljømæssige skadevirkninger, der ikke kunne forudses ved godkendelsens meddelelse,
- 3) forureningen i øvrigt går ud over det, som blev lagt til grund ved godkendelsens meddelelse,
- 4) væsentlige ændringer i den bedste tilgængelige teknik skaber mulighed for en betydelig nedbringelse af emissionerne, uden at det medfører uforholdsmæssigt store omkostninger,
- 5) det af hensyn til driftssikkerheden i forbindelse med processen eller aktiviteten er påkrævet, at der anvendes andre teknikker.

Revurdering af miljøgodkendelse

Virksomhedens miljøgodkendelse skal, jf. § 40 i bekendtgørelse nr. 44 af 11. januar 2016 om tilladelse og godkendelse af husdyrbrug, regelmæssigt og mindst hvert 10. år tages op til revurdering. Den første regelmæssige vurdering af denne tillægsgodkendelse skal dog foretages senest, når der er forløbet 8 år. Revurdering af miljøgodkendelsen er således planlagt til 2026.

Bortfald

Udnyttelsesfristen er 6 år fra afgørelsesdatoen. Hvis hele, eller dele af godkendelsen ikke er udnyttet inden 6 år efter afgørelsesdatoen, bortfalder den del, der ikke er udnyttet. Hvis godkendelsen ikke har været helt eller delvist udnyttet i tre på hinanden følgende år, bortfalder den del af godkendelsen, der ikke har været udnyttet i de seneste tre år.

Klagevejledning

Afgørelsen er truffet af Nordfyns Kommune i medfør af kapitel 3 i Lovbekendtgørelse om miljøgodkendelse m.v. af husdyrbrug, nr. 442 af 13. maj 2016. Afgørelsen kan påklages til Miljø- og Fødevarerklagenævnet i henhold til § 76 i lov om miljøgodkendelse m.v. af husdyrbrug.

De klageberettigede er: ansøger, miljøministeren og enhver med en individuel væsentlig interesse i afgørelsen. Endvidere er en række foreninger og organisationer klageberettigede. Hvis du ønsker at klage over denne afgørelse, kan du klage til Miljø- og Fødevarerklagenævnet. Du klager via Klageportalen, som du finder et link til på forsiden af www.nmkn.dk.

Klageportalen ligger på www.borger.dk og www.virk.dk.

Du logger på www.borger.dk eller www.virk.dk, ligesom du plejer, typisk med NEM-ID.

Klagen sendes gennem Klageportalen til den myndighed, der har truffet afgørelsen. En klage er indgivet, når den er tilgængelig for myndigheden i Klageportalen.

Når du klager, skal du, som privatperson, betale et gebyr på kr. 900. Virksomheder betaler et gebyr på 1.800 kr. Du betaler gebyret med betalingskort i Klageportalen. Miljø- og Fødevareklagenævnet skal som udgangspunkt afvise en klage, der kommer uden om Klageportalen, hvis der ikke er særlige grunde til det. Hvis du ønsker at blive fritaget for at bruge Klageportalen, skal du sende en begrundet anmodning til Nordfyns Kommune. Nordfyns Kommune videresender herefter anmodningen til Miljø- og Fødevareklagenævnet, som træffer afgørelse om, hvorvidt din anmodning kan imødekommes.

Klagen skal være modtaget hos Miljø- og Fødevareklagenævnet **senest den 6. december 2018**.

En evt. klage har ikke opsættende virkning, medmindre Miljø- og Fødevareklagenævnet bestemmer andet, hvorfor godkendelsen på eget ansvar kan udnyttes før klagefristen er udløbet i henhold til Husdyrgodkendelseslovens § 81, stk. 1.

Hvis afgørelsen påklages får ansøger besked.

Offentliggørelse

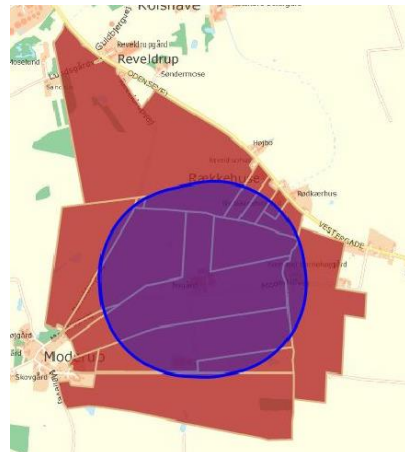
Miljøgodkendelsen offentliggøres ved annoncering på Nordfyns Kommunes hjemmeside www.nordfynskommune.dk/offentliggørelser den 8. november 2018 samt på Digital MiljøAdministration, <http://dma.mst.dk>.

Følgende har fået meddelelse om udarbejdelse af godkendelsen:

- Hans Christian Møller Andersen, Moderupvej 18, 5471 Sønderød
- Patriotisk Selskab, Ørbækvej 272, 5220 Odense S. Konsulent Kamilla From-Nielsen. E-mail: kfn@patriotisk.dk

Ejere og lejere på adresserne:

- Moderupvej 3, 5471 Sønderød
- Møllevej 49, 5471 Sønderød
- Odensevej 161, 5400 Bogense
- Odensevej 174, 5400 Bogense
- Vestergade 105, 5471 Sønderød
- Moderupvej 24, 5471 Sønderød



Billede af konsekvensradius

- Moderupvej 6, 5471 Søndersø, herunder også Moderupvej 19, 5471 Søndersø
- Moderupvej 18, 5471 Søndersø
- Møllevej 61, 5471 Søndersø
- Kolshave 20, 5400 Bogense (ejer af Reveldrupvej 2, 5400 Bogense)

Virksomhed/virksomheder på adressen:

- Moderupvej 24, 5471 Søndersø
- Moderupvej 3, 5471 Søndersø
- Moderupvej 6, 5471 Søndersø
- Odensevej 161, 5400 Bogense
- Odensevej 174, 5400 Bogense

Organisationer:

- Sundhedsstyrelsen, Embedslægeinstitutionen Syddanmark, Nytorv2, 1.sal, 6000 Kolding. E-post: syd@sst.dk
- Danmarks Naturfredningsforening, Masnedøgade 20, 2100 København Ø; e-post: dn@dn.dk og nordfyn@dn.dk
- Danmarks Naturfredningsforening Nordfyn. E-post: leo@leonidaskomm.dk
- Friluftsrådet, Scandiagade 12, 2450 København SV. E-post: fynnord@friluftsradet.dk
- Danmarks Sportsfiskerforbund, Skyttegade 5, 7182 Bredsten. E-post: lbt@sportsfiskerforbund.dk
- Dansk Ornitologisk Forening, Vesterbrogade 140, 1620 København V. E-post: nordfyn@dof.dk , bogense@dof.dk , natur@dof.dk
- Det Økologiske Råd, Kompagnistræde 22, 3. sal, 1208 København K. E-post: husdyr@ecocouncil.dk
- Miljøstyrelsen, Strandgade 29, 1401 København K. E-mail: mst@mst.dk

Denne afgørelse kan indbringes for domstolene indtil 6 måneder efter den dato, hvor afgørelsen bliver offentliggjort, jf. Husdyrgodkendelseslovens § 90.

Miljøgodkendelsen er givet i henhold til § 12, stk. 2 i Lovbekendtgørelse om miljøgodkendelse m.v. af husdyrbrug, nr. 442 af 13. maj 2016 med senere ændringer og litteraturliste bagerst i den miljøtekniske redegørelse.

Venlig hilsen

Mette Skjold Sørensen
64 82 86 22
mss@nordfynskommune.dk

Miljøteknisk Redegørelse

Den Miljøtekniske Redegørelse skal belyse, om de virkemidler til forebyggelse og begrænsning af forurening, som fremgår af ansøgningen om etablering, udvidelse eller ændring af husdyrbruget, opfylder kravene i lovgivningen samt kravet om anvendelse af bedste tilgængelige teknik. Derudover skal redegørelsen belyse, hvilke konsekvenser de forskellige typer af påvirkninger, som den ansøgte etablering, udvidelse eller ændring, vil kunne forventes at have på omgivelserne. Redegørelsen danner grundlag for de vilkår, som er meddelt i tilknytning til godkendelsen.

Anlæggets beliggenhed og planmæssige forhold

Afstande til naboer

Moderupvej 18 ligger i landzone uden for samlet bebyggelse og ca. 1,5 km vest for byzonen ved Særslev. Staldanlæggets placering i forhold til nærmeste naboboliger er angivet i nedenstående tabel og figur. Afstandene er målt til ejendomme uden landbrugspligt.

Tabel 1. Afstanden fra staldanlæg til nærmeste naboer uden landbrugspligt.

Odensevej 172 (nærmeste enkelt bolig i landzonen)	Ca. 540 meter
Møllevej 61, Moderup (nærmeste samlede bebyggelse)	Ca. 810 meter
Hemmerslev/Særslev (nærmeste byzone)	Ca. 1,5 km

Figur 1. Oversigt over ejendommens placering i forhold til samlet bebyggelse og byzone.



Nærmeste naboejendom med landbrugspligt er placeret ca. 370 meter fra eksisterende staldanlæg i østlig retning. Det er Nordfyns Kommunes vurdering at virksomheden er placeret hensigtsmæssigt i landzone i et landbrugsområde med god afstand til nærmeste nabo uden landbrugspligt, samlet bebyggelse og byzone.

Afstandskrav

Etablering af husdyranlæg og gødnings- og ensilageopbevaringsanlæg på husdyrbrug og udvidelse eller ændring heraf, der medfører forøget forurening, er ikke tilladt inden for nedenstående afstande:

Tabel 2. Afstande til anlæg.

Afstand til:	Lovkrav	Aktuel afstand
Ikke-almene vandforsyningsanlæg, Lundsgårdsvej 6	25 m	1,3 km
Almene vandforsyningsanlæg, Moderup og Omegns Vandværk	50 m	1,5 km
Vandløb (herunder dræn) og søer	15 m	> 15 m
Offentlig vej og privat fællesvej	15 m	40 m
Levnedsmiddelvirksomhed	25 m	> 25 meter
Beboelse på samme ejendom	15 m	> 15 m
Naboskel	30 m	40 m for ny stald

Afstandskravene jf. husdyrlovens § 8 er overholdt. Afstandskravene i husdyrlovens § 6 og § 7 er ligeledes overholdt.

Ejendommen er velplaceret i det åbne land med god afstand til risikoområderne nævnt i § 6, 7 og 8 i husdyrloven.

Nordfyns Kommune vurderer at afstandskravene er overholdt. Nordfyns Kommune vurderer at der ikke er grundlag for at stille yderligere vilkår til det ansøgte projekt i forhold til afstand og afstandskrav.

Varetagelse af hensyn til landskab

Den ansøgte drægtighedsstald placeres parallelt med Moderupvej i en afstand på 40 m. Den ansøgte stald er erhvervmæssig nødvendig for at kunne udvide besætningen. Placeringen af den nye drægtighedsstald bygger videre på den eksisterende bygningsmasse, ved at være placeret i en afstand af få meter til eksisterende stald. Se kortudsnit figur 2 side 16.

De to nye fodersiloer opføres i tilknytning til de eksisterende fodersiloer og opføres i samme størrelse, farve og materialevalg.

Anlæggene opføres ikke indenfor særligt bevaringsværdige kulturmiljøer. Det ansøgte anlæg ligger udenfor fredninger, strand-, klit-, sø-, å-, kirke- og fortidsminde- beskyttelseslinjer. Ejendommens nuværende anlæg og placeringen af den nye staldsektion samt de eksisterende gyllebeholdere ligger ligeledes udenfor område udpeget som uforstyrrede landskaber og udenfor biologiske interesseområder.

Hele staldanlægget er beliggende i et område, som er udpeget til landbrugsområde jf. Nordfyn Kommunes kommuneplan. Placeringen af den nye drægtighedsstald, og siloerne synes ikke at være i strid med det landskabelige indtryk af området, idet anlæggene opføres i tilknytning til det eksisterende byggeri på ejendommen.

Erhvervmæssig nødvendig

Den ansøgte staldbygning vurderes ikke at være større, end nødvendigt for at kunne rumme udvidelsen af dyreholdet. Nordfyns Kommune vurderer, at stalden er erhvervmæssig nødvendig for driften. Kommunen vurderer ligeledes at ekstra foderopbevaringskapacitet er nødvendig for driften.

I forbindelse med sagsbehandling af den oprindelige ansøgning har parterne skrevet ind og spurgt til den erhvervmæssige nødvendighed, når medarbejderne ikke er danske statsborgere. Kommunen skal ikke inddrage forhold som medarbejdernes nationalitet i sagsbehandlingen, ligesom Kommunen ikke skal vurdere på ejendomsværdi, hverken for ansøger eller for omkringboende. Det er afgjort i Klagenævnsafgørelser. Vurderingen skal bero på driftens fremtidsmuligheder samt naturlig udvikling af virksomheden. Vurderingen skal medvirke til at virksomheden ikke etablerer unødvendigt store driftsbygninger eller placerer disse uhensigtsmæssigt i landskabet.

Landskabelig vurdering

Der er taget de nødvendige landskabelige hensyn, idet udvidelsen sker i forbindelse med det eksisterende anlæg og den samlede bygningsmasse vil fremstå som en driftsmæssig enhed i landskabet, der ikke vil være i strid med det landskabelige hensyn.

Kommunen vurderer, at udvidelsen ikke vil forringe de landskabelige-, kulturhistoriske-, naturmæssige-, geologiske- eller rekreative værdier i området, da husdyrbruget udvides i forbindelse med eksisterende anlæg.

Indretning

Bygningsoversigt

Ejendommens bebyggede areal er på ca. 4.040 m², heraf udgør staldanlægget ca. 3.730 m². De resterende bygninger anvendes til maskinhus, foderopbevaring og lignende.

Oversigt over ejendommen kan ses på nedenstående figur 2.

Figur 2. Oversigt over bygninger på ejendommen.



Bygningsoplysninger

Udvidelsen af dyreholdet sker ved at udnytte de eksisterende staldbygninger bedre, ændret bygningsanvendelse og ved at etablere en ny drægtighedsstald samt opsætte to nye fodersiloer.

Den nye drægtighedsstald bliver på 25 x 51 m, svarende til 1.275 m². Bygningshøjden overstiger ikke de nuværende bygninger, det vil sige, at bygningshøjden ikke overstiger 8,5 m, med en taghældning på maksimalt 20 grader. Bygningen etableres i lyse farver og materialer, der falder i, med det eksisterende byggeri således, at bygningsmassen visuelt fremstår som et sammenhængende anlæg. Den nye drægtighedsstald etableres med gråt eternit-tag.

Produktion og drift

Dyrehold

Sobesætningen udvides fra 600 til 800 årssøer samt 400 polte fra 90-110 kg, i alt 184,9 DE i henhold til Husdyrgodkendelseslovens § 12, stk. 2.

Fordeling af dyreholdet på ejendommen ses i nedenstående tabel. Bygningsnumrene refererer til figur 2 på oversigtskortet side 16.

Tabel 3. Fordelingen af dyreholdet og antal dyreenheder (DE) i ansøgt drift.

Staldafsnit og nr.	Stald nr.	Dyretype	Staldsystem	Antal dyr	Antal stipl	DE
Eksisterende løbeafdeling	1	Løbesøer	Drænet gulv ændres til delvis fast gulv	240	80	38,08
Eksisterende drægtighedsstald	2	Drægtige søer	Delvis fast gulv	65	57	10,31
Eksisterende drægtighedsstald	2	Polte 90-110 kg	Delvis fast gulv	400	114	3,55
Eksisterende drægtighedsstald	3	Drægtige søer	Delvis fast gulv	159	151	25,23
Eksisterende farestald	4	Diegivende søer	Delvis fast gulv	800	192	54,41
Eksisterende stald	5	Udfases				
Ny drægtighedsstald	6	Drægtige søer	Delvis fast gulv	336	320	53,32
750 m ³ gyllebeholder	7					
3000 m ³ gyllebeholder	8					
Maskinhal	9					
Stuehus	10					
I alt, DE						184,90

Som det fremgår af tabellen, er der 192 stipladser til diegivende søer og 608 stipladser til drægtige søer. Fordelingen mellem diegivende og drægtige søer er 24/76. Miljøstyrelsens normtal foreskriver en fordeling på 30/70, men denne fordeling er kun vejledende. I dette staldanlæg er der 192 stipladser til diegivende søer, og der er derfor ikke plads til flere i dette staldafsnit og deraf er fordelingen af diegivende og drægtige søer afvigende fra normtal.

Beregninger af antal dyreenheder er beregnet efter retningslinjerne i gældende husdyrgødningsbekendtgørelse. Beregninger af antal dyreenheder i denne miljøgodkendelse er beregnet efter retningslinjerne i bekendtgørelse om erhvervsmæssigt dyrehold, husdyrgødning, ensilage m.v. nr. 1318 af 26. november 2015, bilag 1, afsnit H.

Staldsystem og -indretning

Der er i nudriften to staldafsnit med drænet gulv/fuldspaltegulv. Den ene stald udfases og den anden ændres til delvis spaltegulv. Farestaldene er kassestier, mens løbe-/drægtighedsafdelingerne er indrettet med henholdsvis løsgående samt individuel opstaldede søer. Den nye drægtighedsstald indrettes med løsgående søer på delvis fast gulv. I forbindelse med denne ansøgning bliver alle stalde indrettet med delvis fast gulv.

I de eksisterende drægtighedsstalde (nr. 2 og 3), samt i farestalden (nr. 4) er der gyllekølings anlæg.

Ventilation

Der er mekanisk ventilation i alle staldafsnit. Ventilationen kører hele døgnet, hele året. Den eksisterende ventilation er temperaturstyret, så ventilationen kører efter behov.

I den nye drægtighedsstald vil der blive etableret frekvensstyret ventilation efter multistepprincippet. Det betyder at denne ventilation ligeledes køre efter behov. Der vil blive etableret 6 udsugningsenheder på tagfladen. Stalden vil blive undertryksventileret. Ventilationen er temperaturreguleret i alle stalde.

Foder og fodersystem

Foder opbevares i 5 stk. udendørs glasfibersiloer. Der etableres yderligere to fodersiloer. Foderhåndtering foregår i lukkede rørsystemer.

Rengøring

Der sørges for løbende rengøring, som sikrer en god hygiejne i stalde. Efter hvert hold grise afvaskes stier og ventilatorer og stalden desinficeres med godkendte midler. Al rengøring foregår med iblødsætning og højtryksrensere. Vaskevand ledes til gyllebeholder.

Bivirksomhed

Der er ingen bivirksomhed på ejendommen.

Olietanke

På ejendommen er der en overjordisk dieseltank. Tanken er på 2.500 l og er fra 1993. Tanken er placeret i maskinhus på fast bund uden afløb.

Energi- og vandforbrug

Ejendommen er tilsluttet almen privat vandforsyning og der er ingen drikkevands- eller markvandingsboringer på ejendommen.

Det anslåede årlige forbrug af vand, diesel og energi fremgår af tabel 4.

Tabel 4. Virksomhedens forbrug af olie, el og vand.

Produkt	Årligt forbrug før udvidelse	Årligt forbrug efter udvidelse
Vand	3.140 m ³	4.190 m ³
Dieselolie	9.550 liter	9.550 liter
El	228.000 kWh	304.000 kWh

De væsentligste strømforbrugende aktiviteter er lys og ventilation. Derudover anvendes småmaskiner som kompressor, gyllepumper mv.

Vandforbruget går primært til drikkevand samt vand til vask af stalde. Diesel anvendes til maskiner, der anvendes i markdriften.

Risiko for uheld og minimering heraf

Mulige uheld, der kan medføre væsentlig forøget forurening vurderes at være påkørsel af gyllebeholder/gyllebeholder springer læk, uheld i forbindelse med afhentning af gylle og brand.

Ansatte på anlægget er instruerede og agtpågivende, når det gælder forebyggelse af ulykker. Skulle uheldet alligevel være ude, er det i en beredskabsplan skildret, hvordan man skal forholde sig - især for at mindske risikoen for følgevirkninger på miljøet. Dette er defineret som BAT i EU referencedokumentet, pkt. 4.1.2 og 4.1.5.

Eksisterende gyllebeholdere er fra henholdsvis 1984 og 1994 og begge er tilmeldt ordningen om 10-årig beholderkontrol. Gyllebeholderen tømmes tilnærmelsesvist én gang årligt, hvorefter den inspiceres. Om nødvendigt udføres almindelig vedligeholdelse eller reparationer. Dette er EU-BAT efter pkt. 5.2.5.

Der anvendes en mobil sugepumpe, der kun betjenes under konstant overvågning. Risikoen for overfyldning af gyllevogn og/eller utilsigtet igangsætning ved f.eks. fejlbetjening eller kortslutning er usandsynlig.

Gyllebeholder og pumper overholder dermed husdyrgødningsbekendtgørelsens regler.

Ved læk på gyllebeholder kontaktes alarmcentralen på 112 og evt. slamsuger og kommunen orienteres.

Ved strømsvigt kan der ske ventilationsstop. Alarmsystem er integreret i ventilationssystemet via fastnet og mobil forbindelse.

Ved driftsuheld, hvor der opstår risiko for forurening af miljøet, skal Alarmcentralen kontaktes (om nødvendigt) og efterfølgende Nordfyns Kommune, tlf.: 64 82 82 82.

Der skal foreligge en ajourført beredskabsplan, som oplyser om hvornår og hvordan der reageres ved uheld, som kan medføre miljøkonsekvenser.

Beredskabsplanen skal indenfor nedenstående punkter:

- Procedurer, som beskriver relevante tiltag med henblik på at "stoppe ulykken/uheldet" og begrænse udbredelsen.
- Oplysninger om hvilke interne/eksterne personer og myndigheder, der skal alarmeres og hvordan.
- Kortbilag over bedriften med angivelse af miljøfarlige stoffer, afløbs- og drænsystemer og vandløb mm.
- En opgørelse over materiel der er tilgængeligt på bedriften, eller som kan skaffes med kort varsel, der kan anvendes i forbindelse med afhjælpning, inddæmning og opsamling af spild/lækage, som kan medføre konsekvenser for det eksterne miljø.

Beredskabsplanen og dennes placering skal kendes af husdyrbrugets ansatte.

Det vurderes, at forureningsrisikoen ved håndtering af husdyrgødning, brændselsolie, veterinære hjælpemidler samt døde dyr, er lav.

Nordfyns kommune vurderer dog, at der skal stilles vilkår til udarbejdelse af en beredskabsplan for anlægget. Kopi af beredskabsplanen skal fremvises på kommunens forlangende f.eks. i forbindelse med tilsyn. Beredskabsplanen skal være udarbejdet senest 6 måneder efter ibrugtagning af denne godkendelse.

Alternative muligheder og 0-alternativet

Da en del af udvidelsen finder sted i allerede godkendt staldanlæg, og der opføres en stald i tilknytning til eksisterende bygninger, som er placeret ud fra hensynet til driften, er der ikke overvejet alternativer eller alternativ placering. En alternativ placering i større afstand eller andet sted på husdyrbruget, ville være irrationelt i forhold til drift og vil umiddelbart medføre en større landskabelig påvirkning.

0-alternativet ville være at fastholde den nuværende produktion på de 600 søer, hvilket vil give anledning til marginalt færre gener fra husdyrbruget i forhold til den ansøgte udvidelse. Primært ville antallet af transporter med husdyrgødning fra ejendommen være en anelse lavere, i eksisterende drift i forhold til det ansøgte. 0-alternativet vurderes derfor ikke at have væsentlig nedsat miljøpåvirkning.

0-alternativet vil ikke give mulighed for at stille krav til at reducere N-udvaskning og reducere ammoniakfordampning. 0-alternativet vil alene være underlagt den generelle miljøregulering.

Foranstaltninger ved ophør af produktionen

Ved husdyrbrugets ophør fjernes tilbageværende husdyrgødning, ejendommen ryddes for affald, døde dyr, spildevand, foder m.v. Ved ophør af produktionen skal ansøger sørge for, at der foretages en generel oprydning omkring produktionsbygninger m.v., så disse fremtræder pæne og i hygiejnisk god stand. Fodersiloer og lignende opbevaringsenheder tilknyttet produktionen skal tømmes for indhold på en miljømæssig forsvarlig måde. Kommunen skal kontaktes for aftale om afsluttende tilsyn for dyreholdet. Der stilles vilkår om ovenstående.

Forurening og gener fra husdyrbrugets anlæg

Ammoniakreduktionskrav

Udvidelse af husdyrproduktioner over 75 DE udløser krav om generel ammoniakreduktion. Idet ansøgningen er modtaget efter den 15. marts 2011 er kravet 30 % reduktion fra stald og lager i forhold til referencestaldsystemet. Kravet fremgår af husdyrgodkendelsesbekendtgørelsens bilag 3. Kravet gælder udvidelsen af dyrehold og dyrehold i stalde, hvori der foretages godkendelsespligtige ændringer. I det ansøgte projekt gælder kravet for udvidelsen på 200 årssøer og 400 polte (90-110 kg). Produktionen skal reducere ammoniakfordampningen med 600 kg N/år. Reduktionen kan ske gennem tiltag i både eksisterende og nye stalde, blot den samlede emission fra staldanlægget overholder kravet. Virksomheden har frihed til selv at vælge hvilke teknologier, de vil etablere, når de skal overholde kravene til ammoniakreduktion. Nordfyns Kommune kan ikke stille vilkår til valg af en specifik teknik, så længe

den teknik, virksomheden vælger, har en dokumenteret virkning og teknikken bidrager til overholdelse af lovgivningens krav.

Kravet om generel ammoniakreduktion er opfyldt gennem:

- Anvendelse af gyllekøling i stald 2, 3 og 4 med en effekt på 22 % (bidrager med 12 % til dækning af krav om 30 % ammoniakreduktion)
- Ændring af gulvtypen til delvis fast gulv som har en lavere ammoniakfordampning i stald 1 (bidrager med 6 % til dækning af krav om 30 % ammoniakreduktion) og
- bibeholdelse af overdækning på den store gyllebeholder på 3.000 m³ (bidrager med 15 % til dækning af krav om 30 % ammoniakreduktion).

Anvendelsen af gyllekøling reducerer fordampningen med 237 kg N/år. Ændring af gulvtypen til delvis fast gulv reducerer med 298 kg N/år og overdækning af gyllebeholder sparer 130 kg N/år. Ændringer i fodringen for at reducere fosforudledningen har en negativ effekt på ammoniakfordampningen på 4 kg N/år. Beregningen fremgår af bilag 4.

Med de ovennævnte tiltag er kravet til det generelle ammoniakreduktionskrav overopfyldt med 61 kg N/år, hvilket svarer til en reduktion på 33 %.

Da ejendommen blev § 11 godkendt i 2010, blev det generelle ammoniakreduktionskrav opfyldt ved anvendelse af gyllekøling med en effekt på 23 % i stald 2,3 og 4 svarende til en fjernelse af 237 kg N/år via gyllekølingsanlægget, samt overdækning af den store gyllebeholder. I nærværende miljøansøgning er effekten af gyllekølingsanlægget reduceret til 22 %, men fjerner stadig 237 kg N/år, da der er flere dyr, der opstaldes i de staldafsnit, hvor der er gyllekøling og dermed mere gylle, der bliver kølet.

Effekten af gyllekølingsanlægget kan nedsættes i nærværende miljøgodkendelse idet en del af det generelle ammoniakreduktionskrav opfyldes ved ændring af gulvtypen til gulve med lavere ammoniakemission, fortsat have overdækning på den store gyllebeholder og idet der går flere dyr i staldafsnit med gyllekøling.

Delvis fast gulv

To af de eksisterende stalde er med drænet gulv/fuldspaltegulv. Den ene af disse ændres til delvis fast gulv med en lavere ammoniakfordampning, mens det andet staldafsnit udfases. Dyrene i dette staldafsnit flyttes til stalde med delvis fast gulv.

Gyllekøling

Den eksisterende farestald (stald 4) samt drægtighedsstald nr. 2 og 3 er allerede etableret med et gyllekølingsanlæg. Køling af gyllekanaler reducerer ammoniakfordampningen. Effekten af anlægget afhænger af driftstimer, pumpeeffekt og antal meter køleslanger. I ansøgningen er der indregnet en effekt af gyllekølingsanlægget på 22 %, hvilket svarer til at anlægget reducerer ammoniakfordampningen med 237 kg N pr. år.

Beregning af gyllekølingsanlæggets drift og ydelse jf. Miljøstyrelsens Teknologiblad "Køling af gylle i stalde til søer og smågrise":

Reduktion (22%) = $-0,004x^2 + x$ (x = den gennemsnitlige specifikke køleeffekt (W pr. m²))

Den optagne køleeffekt beregnes til 24,4 W pr. m².

Hvis pumpen kører kontinuerligt skal pumpens køleeffekt være 24,4 m² pr. m² x 2.330 m² med køleslanger = 56.852 Watt, svarende til 56,85 KW.

Den årlige køleydelse er heraf beregnet til $56,85 \text{ KW} \times 8.760 \text{ timer/år} = 498.024 \text{ kWh/år}$

Hvis den installerede varmepumpes køleeffekt er større vil den faktiske driftstid kunne reduceres.

For at opnå den beregnede effekt stilles der vilkår til anlægget:

Gyllekølingsanlægget i eksisterende stald 2 og 3 samt i farestalden (stald 4) skal være i drift. Varmepumpen skal have en effekt på minimum $24,4 \text{ W/m}^2$. Ved en pumpeeffekt på $24,4 \text{ W/m}^2$ skal anlægget være i drift hele året, svarende til 8.760 timer. Der kan etableres en større varmepumpe, med tilsvarende reduktion i driftstiden.

Det skal dog kunne dokumenteres jf. beregninger efter retningslinjerne i Miljøstyrelsens Teknologiblade "Køling af gylle i stalde til søer og smågrise", at det samlede anlæg yder en reduktion på ammoniakemissionen på 22 % svarende til 237 kg N pr. år.

Tabel 5. Driftstimer som effekt af forskellige pumpeeffekter:

Pumpe effekt, W/m ²	Årlige driftstimer
30	7.125
40	5.344
45	4.750
50	4.275

Varmepumpen skal monteres med en typegodkendt energimåler. Energimåleren skal være forsynet med automatisk datalogger, der registrerer den månedlige køleydelse målt i kWh. Alternativt kan der installeres en timetæller, der registrerer varmepumpens driftstimer.

Gyllekølingsanlægget skal være forsynet med et trykovervågningssystem, en alarm samt en sikkerhedsanordning, der i tilfælde af lækage stopper anlægget. Anlægget må ikke kunne genstarte automatisk.

Enhver form for driftsstop af gyllekølingsanlægget skal indføres i driftsjournalen og noteres med årsag og varighed af driftsstopet. Såfremt driftsstop af gyllekølingsanlægget har en varighed på mere end 2 uger, skal kommunen orienteres. Kommunen kan ved længerevarende eller gentagende problemer kræve miljøgodkendelsen revurderet.

Der skal indgås en skriftlig aftale med godkendt montør eller tilsvarende om kontrol og service af gyllekølingsanlægget. Anlægget skal mindst en gang årligt serviceres og vedligeholdes, så det altid kører optimalt. Den årlige kontrol skal som minimum bestå af afprøvning og funktionssikring af trykovervågningssystemet, alarmen samt sikkerhedsordningen. Derudover skal kølekredsens ydelse kontrolleres og antal driftstimer skal aflæses og registreres.

Driftsjournal, skriftlig aftale om service og årlig kontrolrapport skal opbevares i minimum 5 år og forevises på tilsynsmyndighedens forlangende indenfor en frist på 4 uger. Service på gyllekølingsanlægget skal kunne dokumenteres via driftsjournal, faktura eller lign. og ligeledes fremvises på tilsynsmyndigheden forlangende, ligeledes indenfor en frist på 4 uger.

Overdækning af gyllebeholder

Den største af gyllebeholderne er på 3.000 m^3 . Beholderen er overdækket med fast overdækning i form af telt i nudriften. Beholderen skal fortsat være overdækket. Fast overdækning er godkendt med en effekt på 50 % i forhold til at reducerer ammoniakfordampningen fra gyllebeholderen. Det betyder at overdækning halverer ammoniakfordampningen fra

den store gyllebeholder, svarende til en reduktion på 130 kg N/år, hvilket er 36 kg N/år mere end i nudriften.

I forbindelse med sagsbehandling af den oprindelige ansøgning, gjorde parterne opmærksom på, at den eksisterende gyllebeholder havde fast overdækning i nudriften. Dette var ikke indregnet i det første udkast til afgørelsen. Inden der blev truffet afgørelse i sagen, blev dette forhold ændret til, at gyllebeholderen havde overdækning på både i nudriften og i ansøgt drift. Denne ændring resulterede i, at gulvtypen i stald 1 blev ændret til delvis fast gulv (som er gulv med en lavere ammoniakfordampning) samt udfasning af eksisterende stald med drænet gulv/fuldspaltegulv (Eksisterende stald 5 – udfases). Der ud over blev foderoptimering fjernet som tiltag til reduktion af ammoniak og gyllekøling i eksisterende stald blev nedsat fra 23 % til 22 %. Disse ændringer er bibeholdt i genbehandlingen af ansøgningen.

Der stilles vilkår om, at den eksisterende gyllebeholder på 3.000 m³ fortsat er med fast overdækning. Skader på den faste overdækning skal repareres hurtigst muligt og seneste indenfor 2 uger, således at overdækningen er helt tæt. Kan overdækningen ikke repareres indenfor 2 uger skal Kommunen kontaktes og orienteres. Umiddelbart efter endt omrøring og udbringning skal overdækningen lukkes tæt til.

Vurdering af det generelle ammoniakreduktionskrav

Nordfyns Kommune vurderer at det generelle ammoniakreduktionskrav er opfyldt. Vurderingen er foretaget på baggrund af beregninger på det ansøgte dyrehold, dets sammensætning, staldsystemet samt anvendelse af gyllekøling i de eksisterende drægtighedsstalde (stald 2 og 3) samt i farestalden (stald 4), samt overdækning af gyllebeholderen på 3.000 m³.

Der stilles derfor vilkår til dyreholdets størrelse og sammensætning samt anvendelse af gyllekøling med minimum en driftstid på 8.760 timer pr. år med en effekt på varmepumpen på mindst 24,4 W/m², overdækning af gyllebeholderen på 3.000 m³, samt anvendelse af gulvtypen "delvis fast gulv" eller alternativt en anden gulvtype med samme eller lavere ammoniakfordampning.

Dokumentation for dyreholdets størrelse og sammensætning, anvendte gulvtyper, logbog for drift af gyllekølingsanlæg, samt produktionskontrol med ovenstående informationer, skal kunne fremvises på tilsynsmyndighedens forlangende indenfor en frist på 4 uger og dokumentationen skal opbevares i minimum 5 år.

Støj

De væsentligste støjkloder er driftsstøj fra ventilationsanlæg samt transporter i forbindelse med aflæsning af foder, kørsel af grise til og fra ejendommen, gyllekørsel og ved anvendelse af fodringsanlægget.

Der er andet steds redegjort for den ekstra transport som vil følge af udvidelsen af dyreholdet.

Tabel 6: Miljøstyrelsens støjgrænser:

Dag	Periode	Reference Tidsrum*	Værdi
Mandag – fredag	kl. 07.00-18.00	8 timer	55 dB (A)
Lørdag	kl. 07.00-14.00	7 timer	55 dB (A)
Alle dage (aften)	kl. 18.00-22.00	1 time	45 dB (A)
Lørdag	kl. 14.00-18.00	4 timer	45 dB (A)

Søn- og helligdage	kl. 07.00-18.00	8 time	45 dB (A)
Alle dage (nat)	kl. 22.00-07.00	½ time	40 dB (A)
Spidsværdi	kl. 22.00-07.00		55 dB (A)

*Referencetidsrummet angiver længden af det mest støjbelastede tidsrum, hvor grænseværdierne skal overholdes.

Hvis tilsynsmyndigheden skønner, at eventuelle klager vedr. støj fra virksomheden er velbegrundede, skal virksomheden gennem en akkrediteret virksomhed for egen regning eftervise, at de stillede støjkrav er overholdt. Støjmåling kan maksimalt kræves én gang pr. år og skal foretages i overensstemmelse med miljøstyrelsens til enhver tid gældende vejledning om måling af ekstern støj fra virksomheder.

Det ansøgte vurderes ikke at give støjgener for omgivelserne grundet staldanlæggets placering i forhold til de omkringboende. Der stilles vilkår om, at produktionen overholder Miljøstyrelsens retningslinjer for støj.

Lugt



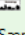
Lugts udbredelse i nærområdet, afhænger bl.a. af antal dyr og typer af husdyr, geografisk placering, ventilationsforhold og øvrige husdyrbrug indenfor 300 meter fra samlet bebyggelse og byzone og indenfor 100 m fra enkeltbolig i landzonen (kumulation). Disse faktorer indgår i lugtberegningen.

Lugtberegning er foretaget i Miljøstyrelsens beregningsprogram Husdyrgodkendelse.dk. Beregningsprogrammet medtager antal og typer af husdyr, geografisk placering samt eventuel kumulation.

Beregningen ses herunder.

Figur 3: Beregning af lugtgeneafstande

Samlet resultat af lugtberegning

Bebyggelse	Kumulation	Model	Ukorrigeret geneafstand (ansøgt)	Ukorrigeret geneafstand (nudrift)	Korrigeret geneafstand (ansøgt)	Korrigeret geneafstand (nudrift)	Vægtet gennemsnitsafstand	Bortscreenet	Genekriterie overholdt
+  Odensevej 172	0	FMK	110,77	88,99	110,77	88,99	601,38	Ja	Ja
+  Møllevvej 53	0	FMK	196,91	158,20	196,91	158,20	881,57	Ja	Ja
+  Hemmerslev By, Særslev	0	FMK	350,29	281,42	350,29	281,42	1.518,67	Ja	Ja

Kumulation

Der er ingen øvrige husdyrbrug inden for 300 m af byzone og samlet bebyggelse eller andre husdyrbrug indenfor 100 m til nærmeste nabo. Der er derfor ikke indregnet kumulation.

Krav til afstand i forhold til lugt

Kravene til afstand, i forhold til at overholde lugt, er 111 m fra lugtcentrum til nærmeste enkeltbolig i landzonen, som er Odensevej 172. Den reelle afstand er 601 m. Kravene til samlet bebyggelse, hvor nærmeste bolig er Møllevvej 53, er 197 m. Her er afstanden 882 m og til byzonen skal der være mindst 350 m til byzonegrænsen og der er 1.519 m.

Afstandskrav i forhold til at overholde lugt, er opfyldt.

I forbindelse med sagsbehandling af den oprindelige ansøgning sendte parterne bemærkninger ind omkring bekymring over lugtgener. Som det fremgår af tabellen, er de tre kategorier (enkeltbolig i landzone, samlet bebyggelse og byzonen) bortscreenet. Det sker, når afstanden til dem, er mere end 1,2 x geneafstande. Der er derfor god margin fra dyreholdet til de omkringboende i forhold til lugtgeneafstande. Hvis der opleves væsentlige lugtgener som resultat af svineproduktionens daglige drift, vil det blive håndteret som et tilsynsanliggende. Det betyder at Kommunen tager ud og vurderer problemets omfang. Kommunen kan i den forbindelse stille krav om dokumentation for overholdelse af lugtgenegrænsen ved at kræve en lugtprøve af autoriseret virksomhed eller stille andre krav til produktionen.

Nordfyns Kommune vurderer at udvidelsen af dyreholdet ikke vil give anledning til væsentlige lugtgener for de omkringboende.

Lys

På ejendommen er der udelukkende facadelys, der lyser i en vinkel orienteret mod jorden. Lyskilder er placeret på den vestlige gavl af farestalden, på sydsiden af drægtighedsstald 2. Der vil blive placeret lyskilder på den nye drægtighedsstald. Lyset på den nye drægtighedsstald vil være rettet mod jorden, således at lyset ikke vil genere omboende. Lyset er kun tændt efter behov.

Støv

Støv kan forekomme i forbindelse med kørsel i tørre perioder, i forbindelse med indblæsning af korn i høst, samt fyldning af fodersiloer og håndtering af halm.

Nordfyns Kommune vurderer at ingen af de omkringboende udsættes for væsentlige støvgener fra staldanlægget på grund af den store afstand til dem, og på grund af, at foderhåndtering foregår i lukkede rørsystemer.

Spildevand og overfladevand

Spildevand

Mængden af sanitært spildevand er på 125 m³. Sanitært spildevand ledes til septiktank. Der er aftale med kommunal ordning omkring tømning af septiktanken en gang pr. år. Vaskevand fra rengøring af stalde, ledes til gyllebeholder og mængderne af vaskevand er indregnet i opbevaringskapaciteten.

Overfladevand

Vand fra vaskeplads og befæstede arealer vil ligeledes blive ført til gyllebeholder.

Kommunen arbejder ihærdig med at sikre vandføringsevnen i vandløbene, både ved grødeskæring og i forbindelse med revisionen af vandløbsregulativer. I samme forbindelse har kommunen arbejdet sammen med Nordfyns vandløbslaug i pilotprojekter, hvor kommunen sammen med vandløbslauget, ser på oplandene til vandløbene, hvor vandet kommer fra, hvor meget der er befæstet og om der er forsinkelse på vandet.

Det vil være i modstrid med kommunens intentioner i klimahandleplanen, og arbejdet med at sikre huse og afgrøder tilstrækkelig afvanding, hvis der ikke i kommunens godkendelser indgår overvejelser om hvordan overfladevand håndteres og forsinkes.

Derfor stiller Nordfyns Kommune vilkår om, at vand fra tagflader håndteres på egen grund, alternativt skal der søges udledningstilladelse. Håndtering af vand fra tagflader kan ske ved nedsivning på overfalden, eller der kan etableres forsinkelsesbassin eller faskiner. Tilladelse hertil skal søges inden etablering. Der stilles ligeledes vilkår om, at vand fra vaskeplads og befæstede arealer ledes til gyllebeholder.

Sprøjteudstyr

Al markarbejde foregår fra ejendommen. Opbevaring af kemikalier foregår i aflåst rum uden afløb. Afvaskning af maskiner, sprøjter m.v. skal foregå på befæstet areal med afløb til gyllebeholder. Der stilles vilkår om dette.

Skadedyr (Rotter, mus og fluer)

Skadedyr bekæmpes efter behov og efter retningslinjerne på området. Der holdes opsyn med forholdene gennem det daglige arbejde. Der sørges for at opretholde en god hygiejne i staldbygningerne m.v. på ejendommen for at minimere fluegenerne. Fluer bekæmpes efter behov ved anvendelse af rovfluer samt hyppig udslusning af gylle for at undgå formering af flueæg.

I forbindelse med sagsbehandlingen af den oprindelige ansøgning sendte parterne bemærkninger ind omkring fluegener. Parterne var bekymrede om, at der ved gylleudbringning var mange fluer i oktober måned (år 2016). Fluegener er et tilsynsansliggende, hvilket betyder at Kommunen har tilsynspligt ved klager over fluer. Hvis Kommunen får kendskab til problemer med fluer, vil årsagen til fluerne blive fundet og der vil blive stillet krav om f.eks. bekæmpelse eller bedre forebyggelse, alt efter problemets karakter. Nordfyns Kommune har dog ikke i den mellemliggende periode modtaget klager over fluegener i området omkring ejendommen.

Der stilles vilkår om god hygiejne og bekæmpelse af skadedyr efter Statens Skadedyrslaboratoriums gældende retningslinjer.

Transport

Der vil forekomme kørsel i forbindelse med til- og frakørsel af foder, salg af dyr, afhentning af døde dyr mv.

Tabel 7. Oversigt over kørsler til og fra virksomheden.

Transporttype	Antal læs pr. år		Periode	Hyppighed
	Før	Efter	Tidspunkt	
Smågrisefoder	18	18	8-16	Hver 2. uge
Smågrise	26	26	8-16	Hver 2. uge
Sofoder	52	52	8-16	Ugentligt
Døde dyr	52	52	8-16	Ugentligt
Fyringsolie	6	6	8-16	Varierende
Gylle	120	190	8-20	Primært marts-april
Foderkorn			6-20	Primært forår/sommer
I alt	274	344		

Det ansøgte giver anledning til ca. 70 ekstra kørsler fra ejendommen. Det svarer til en stigning på 25 %. Den øgede kørsel hænger sammen med flere frakørsler af husdyrgødning fra ejendommen. De øvrige transporter vil blot medtage flere dyr pr. læs eller medtage flere ton foder pr. læs, hvorfor disse transporter ikke giver anledning til merkørsel.

Nordfyns Kommune vurderer at grundet ejendommens placering langt fra nærmeste omkringboende, vil den øgede transport til og fra ejendommen ikke give væsentlige gener.

Affald

Døde dyr

Opbevaring af døde smågrise sker i kølecontainer og døde søer placeres under kadaverkappe. Døde dyr placeres ved det vestlige hjørne af ejendommen ud til Moderupvej. Døde dyr afhentes af DAKA ca. 1 gang pr. uge.

Kemi, olie og medicin

Opbevaring, anvendelse og bortskaffelse af affald fremgår af nedenstående tabel.

Tabel 8. Oversigt over affaldsmængder og bortskaffelse

Affaldstype	Opbevaringssted	Modtageranlæg	Mængde	EAK
Olie/Kemi				
Olie	Maskinhus	Kommunal modtagerstation	Ca. 100 l	13.02.08
Olie- og brændstoffiltre	Maskinhus	Kommunal modtagerstation	Ca. 6 stk.	16.01.07
Blyakkumulatorer	Maskinhus	Forhandler	Ca. 1 stk.	16.06.01
Bekæmpelsesmidler	Kemicon-tainer	Kommunal modtagerstation	Ca. 100 l	02.01.08
Spraydåser	Stald	Kommunal modtagerstation	Ca. 52 stk.	16.05.04
Medicinrester	Stald	Dyrlæge/Kommunal modtagerstation	Efter behov	18.02.04
Kanyler	Stald	Kommunal modtagerstation	Ca. 2 beholdere	18.02.02
Fast affald				
Pap/papir	Maskinhus	Lunde Vognmandsforretning	Ca. 2.000 l	15.01.01
Plast	Maskinhus	Lunde Vognmandsforretning	Ca. 1.000 l	15.01.02
Elpærer/neonrør	Maskinhus	Kommunal modtagerstation	Ca. 40 stk.	20.01.21
Jern/metal	Samleplads	Produkthandler	Ca. 2 ton	17.04.05

Bortskaffelse af erhvervsaffald skal ske i overensstemmelse med Nordfyns Kommunes affaldsregulativ. Der stilles vilkår om bortskaffelse af erhvervsaffald.

Husdyrgødning

Produktion af husdyrgødning

Der vil årligt blive produceret 5.201 tons gylle inkl. vand, der ledes til gyllesystem. Produktionen fremgår af nedenstående tabel.

Tabel 9. Beregnet produktion af husdyrgødning

Type	Staldsystem	Antal	Norm* prod. ton gylle pr. dyr pr. år	Gylle ton/år
Løsgående søer	Delvis fast gulv	800	4,72 ton/år/dyr	3.776
Diegivende søer	Delvis fast gulv	800	1,70 ton/år/dyr	1.360
Polte	Delvis fast gulv	400	0,16 ton/år/dyr**	65
I alt				5.201

* normtal for husdyrgødning 2015 ** korrigeret for vægt

Nordfyns Kommune har valgt at bibeholde anvendelse af normtal for 2015 til beregning af produktionen af husdyrgødning. Normtal for 2015 var gældende på tidspunktet for den oprindelige ansøgning. Normtal for 2017 er gældende på tidspunktet for genbehandlingen og her er normtallene for både drægtige søer og diegivende søer lavere end normtallene for 2015. Det resulterer i, at beregning med normtal for 2015 er "worst case" i forhold til en beregning med normtal for 2017.

Opbevaring af husdyrgødning

Der er 2 stk. gyllebeholdere på ejendommen med henholdsvis en kapacitet på 3.000 m³ og 750 m³, svarende til i alt 3.750 m³. Der til kommer gyllekanaler og en fortank på 600 m³, hvilket giver en samlet opbevaringskapacitet på 4.350 m³ eksklusiv kapaciteten af gyllekanalerne. Det giver en opbevaringskapacitet til 10,1 måneder.

Kravet jf. Husdyrgødningsbekendtgørelsens § 9, stk. 2 om en opbevaringskapacitet på 9 måneder er dermed opfyldt.

Kravene til opbevaringskapacitet er underlagt gældende lovgivning og Nordfyns Kommune finder ikke grundlag for at stille yderligere vilkår.

Der stilles dog vilkår om fast overdækning på den store gyllebeholder (3.000 m³) i forhold til reduktion af ammoniakfordampningen. Se afsnit herom.

Afsætning af husdyrgødning

Ved sagsbehandling af den oprindelige ansøgning, skulle afgørelsen lovmæssigt indeholde vilkår for udspretningsarealerne. Da ansøger oplyste, at al husdyrgødningen blev afsat, indgik der ikke udspretningsarealer i den oprindelige ansøgning og afgørelse.

På nuværende tidspunkt er sagsbehandling af udspretningsarealer lovmæssigt taget ud af miljøgodkendelserne. Udbringning af husdyrgødning reguleres af gældende lovgivning.

Nordfyns Kommune vurderer, at der ikke skal stilles yderligere vilkår omkring udspretningsarealer eller krav om skriftlige aftaler om udspretning mv.

Bedste tilgængelige teknik

I EU's referencedokument for Bedst Tilgængelig Teknik (BAT), er forskellige teknikker udpeget som værende BAT indenfor forskellige områder. Nordfyns Kommune skal vurdere om det ansøgte lever op til BAT, dog under hensyn til proportionalitetsprincippet som betyder at teknikens pris, skal holdes op mod effekten af teknikken.

Dokumenterne "Referencer til BAT-vurdering ved miljøgodkendelser" og orientering fra Miljøstyrelsen, nr. 2, 2006, som samtidig indeholder EU's "BAT reference documents" (BREFs), er gennemgået med henblik på, hvilke teknikker der er relevante med hensyn til minimering af ejendommens belastning af omgivelserne.

Vejledende emissionsgrænseværdi er beregnet i Husdyrgodkendelse.dk, efter Miljøstyrelsens vejledende emissionsgrænseværdier opnåelige ved anvendelse af BAT fra 2011.

Beregningen viser at kravet til BAT for det ansøgte er:

- en emissionsgrænseværdi på 2.134 kg N pr. år for ammoniakfordampning
- en fosforudledning på maksimalt 4.398 kg fosfor pr. år

BAT for staldindretning

BAT for staldindretning kan opfyldes ved f.eks.:

- Valg af delvis fast gulv
- Gyllekøling
- Svovlsyrebehandling af gyllen
- Kemisk eller biologisk luftrensning

Eksisterende og ny stald

Det eksisterende staldanlæg indrettes med delvis fast gulv i alle staldafsnit og lever således op til BAT. Den nye drægtighedsstald etableres med delvis fast gulv og lever dermed også op til BAT.

Hvis der skulle etableres gyllekøling i den del, af den eksisterende stald, der ikke allerede har installeret gyllekøling, ville det kræve en total renovering af stalden. En sådan total renovering for at etablere et gyllekølingsanlæg vil ikke være økonomisk proportionel.

Den miljømæssige fordel ved gyllekøling er, at der kan reduceres op til 30 % af ammoniakfordampningen set i forhold til referencestalden. Reduktionen er afhængig af, hvor mange grader temperaturen i gyllen sænkes. Da princippet ved gyllekøling er varmegenvinding, er der desuden en stor energimæssig besparelse, idet den genindvundne varme kan anvendes til opvarmning af farestalden. Derudover giver gyllekøling et bedre staldklima både for grise og medarbejdere. Da der allerede er en stor del gyllekøling i staldene, etableres der ikke gyllekøling i den nye drægtighedsstald. Varmen fra det eksisterende gyllekølingsanlæg anvendes primært til opvarmning af farestalden. En yderligere varmeindvinding vil ikke kunne anvendes, idet der ikke er smågrise (7-30 kg) på ejendommen, som kan anvende varmen.

Gylleforsuring

Gylleforsuring anses som BAT i sostalde. Et anlæg vurderes at koste i omegnen af 1.000.000 kr. Dertil kommer udgifter til svovlsyre og el. Der er ikke sikkerhed for at betonen i gyllekanaalerne har en god holdbarhed overfor syrepåvirkningen på længere sigt. Desuden er det ikke helt ligetil at etablere forsuring i det eksisterende soanlæg. Samtidig er energiforbruget ved drift af et forsøringsanlæg særdeles stort (forsøg viser minimumsforbrug på 20.000 kWh/år). Det har derfor været ansøgers ønske, at opfylde de gældende krav på anden vis, ved at anvende gyllekøling, overdækning af gyllebeholder og foderoptimering.

Biologisk- og Kemisk luftvasker

Kemisk luftvasker kan anvendes i nye stalde. En kemisk luftvasker fjerner ammoniak fra afgangsluften. Biologisk luftvasker benyttes ofte, hvor der ligeledes er lugtproblemer. Den biologiske luftvasker fjerner både ammoniak og lugt fra afgangsluften.

Om en luftvasker kan etableres i eksisterende stalde afhænger af staldens indretning. Desuden er både den kemiske og den biologiske luftvasker så dyr at etablere, at det vurderes at være uproportionalt i forhold til den miljømæssige gevinst. Endvidere er der et forøget energiforbrug forbundet med driften.

Samlet vurdering af BAT for staldindretning

Nordfyns Kommune vurderer at ansøgningen lever op til bedst tilgængelig teknik for staldindretning.

BAT for foder og fodring

I EU's referencedokument for BAT pkt. 4.1.4, er BAT for foder defineret som optimering af foderet til de enkelte dyregrupper samt reduceret foderforbrug og undgå foderspild. Det indkøbte foder er lavet specielt til den specifikke dyregruppe og dens behov for næringsstoffer. Det sikrer at grisene tildes foder, hvor næringsstofferne er tilpasset netop deres behov, hvilket igen sikrer, at mængden af ammoniak og udskilt kvælstof og fosfor i gødning og urin, holdes på så lavt et niveau som muligt.

Figur 4. Udsnit af Miljøstyrelsens vejledning

BAT-kravet til søer er beregnet ud fra Miljøstyrelsens BAT-grænse for fosfor:

	BAT, kg P ab lager pr. DE
Søer i gyllebaserede systemer uden dybstrøelse	23,9*
Søer i gyllebaserede systemer med dybstrøelse i drægtighedsstalder	24,5**
Søer med dybstrøelse i løbe/drægtighedsstalder uden gylle	25,6***

* $(3,808 + 1,62) \times 4,4$ søer pr DE = 23,88 - afrundes til 23,9.
** $(3,935 + 1,62) \times 4,4 = 24,44$ - afrundes til 24,5
*** $(4,189 + 1,62) \times 4,4 = 25,56$ - afrundes til 25,6.

BAT-kravet er baseret på samlet 5,39 kg P ab dyr, fordelt på 3,773 kg P ab dyr fra drægtige søer og 1,62 kg p ab dyr fra farestalden (se udsnit af Miljøstyrelsens husdyrvejledning på bilag 3).

Der indregnes herefter bidrag fra strøelse på 0,035 kg P til de drægtige søer. Det giver samlet et BAT-krav på 5,428 kg P ab lager, som omregnes til et krav pr. DE ved at gange med 4,4 søer/DE. Det giver et krav på 23,9 kg p ab lager pr. DE.

Figur 5. Udsnit af Miljøstyrelsens vejledning

BAT-kravet til slagtesvin/polte er beregnet ud fra Miljøstyrelsens BAT-grænse for fosfor:

De nye BAT-krav for fosfor til slagtesvin fremkommer som vist i tabel 2.

Dyregruppe	Slagtesvin 32-107 kg			
Antal pr DE, 2010	36*			
Antal pr DE, 2014	39			
Korrektionsfaktor, BAT	$39/36 = 1,0833$			
BAT-krav 2010, kg P ab lager	20,5			
Omregning af BAT for systemer uden strøelse	$20,5 \times 1,0833 = 22,2$ kg P pr. DE			
Staldsystem	Drænet gulv	Delvis fast gulv	Fast gulv	Dybstrøelse
Fosfor i strøelse, gram pr gris	0	2	7,5	40,5
Fosfor fra strøelse, kg pr DE	0	0,1	0,3	1,6
Nyt BAT-krav, kg P pr DE	22,3		22,5	23,8

Tabel 2. BAT-krav - kg P ab lager for slagtesvin tilpasset ny dyreenhedsdefinition og hensyn til strøelse.

Hvis der regnes med normtal bliver kravet til BAT-fosfor ($181,35$ DE søer \times $23,9$ kg P pr. DE) + ($3,55$ DE polte \times $22,3$ kg P pr. DE) = 4.413 kg P ab dyr pr. år.

Miljøstyrelsens beregning er baseret på en fordeling af årssøerne med 30 % diegivende og 70 % drægtige.

Hvis man inddrager den aktuelle fordeling af diegivende og drægtige søer på 24/76, får man 5,39 kg P ab dyr x 24 % diegivende søer, som giver et bidrag fra farestalden på 1,2936 kg P ab lager.

Fra drægtighedsstalden fås et bidrag på 5,39 kg P af dyr x 76 % = 4,0964 kg P ab dyr fra drægtighedsstalden + strøelse på 0,023 kg P (alternativt kan der regnes med 0,035 kg P, men her er regnet med "worst case"/strengeste krav) = 4,1194 kg P ab lager. Regnes om til et krav pr. DE giver det samlede krav: $(4,1194 + 1,2936) \times 4,4 \text{ søer/DE} = 23,8 \text{ kg P ab lager pr. DE}$.

Med den aktuelle fordeling af søer i drægtige og diegivende bliver kravet til BAT-fosfor 23,8 kg P ab lager pr. DE x 181,35 DE = 4.319 kg P for søerne. Kravet til fosforudledning fra polte (3,55 DE x 22,3 kg P ab lager/DE) bliver på 79,2 kg P ab dyr år, hvilket giver et samlet krav på 4.398 kg P ab lager pr. år. Da der ikke er reguleret for fosfor i poltenes foder, skal der ikke stilles vilkår til denne dyregruppe.

For at overholde kravet til BAT for fosfor er foderets indhold af fosfor reduceret til 4,78 g fosfor pr. FE for alle søer både diegivende og drægtige.

Der stilles vilkår til fosforudledningen fra årssøerne:

Den totale mængde fosfor ab dyr pr. år beregnet som fosfor ab dyr pr. årssø x antal årssøer skal være mindre end 4.319 kg pr. år.

"Fosfor ab dyr pr. årssø" beregnes ud fra følgende ligning:

Fosfor ab dyr pr. årssø = $(\text{FE pr. årssø} \times \text{gram fosfor pr. FE}) / 1000 - 0,58 - (\text{antal fravænnede grise pr. årssø} \times \text{fravænningsvægt} \times 0,006 \text{ kg fosfor pr. kg tilvækst})$.

Som udgangspunkt er nedenstående parametre benyttet. Der stilles ikke vilkår til de enkelte parametre, men til resultatet af ligningen som helhed.

Tabel 10: Parametre for fosforoptimering

Parameter	Værdi
Antal årssøer, stk.	800
Antal fravænnede grise pr. årssø, stk.	30
Fravænningsvægt, kg	7,1
FEsv pr. årssø, FE	1.515
Gram fosfor pr. FEsv, gram	4,79
Kg P ab dyr pr. årssø	5,39

Med de opstillede parametre bliver fosforudledningen på 4.312 kg P ab dyr pr. år.

Fosforindholdet reguleres ikke i foderet for poltene. Udledningen fra poltene er standard $((110-90 \text{ kg}) + 2,86 \text{ FE/kg tilvækst} \times 4,80 \text{ gram fosfor pr. FE}) - ((110 \text{ kg} - 90 \text{ kg}) \times 0,0055 \text{ kg P pr kg tilvækst}) = 0,16456 \text{ kg P ab dyr pr polt} \times 400 \text{ polte} = 65,8 \text{ kg P ab lager pr. år}$.

Det giver en samlet fosforudledning på 4.378 kg P ab lager pr. år. Der stilles kun vilkår til fosforudledningen fra årssøerne, som maksimal må have en fosforudledning på 4.319 kg P ab lager pr. år.

Der skal føres logbog eller produktionskontrol, hvoraf nedenstående parametre fremgår:

- Antal årssøer
- Grise pr. årssø,
- Fravænningsalder og -vægt
- Foderforbrug
- Gennemsnitligt indhold af fosfor pr. FEso i foderblandingerne.

Fosfor ab dyr pr. år skal på baggrund af logbogens eller produktionskontrollens oplysninger beregnes for en sammenhængende periode på minimum 12 måneder i perioden 15. september år (for eksempel 2016) til 15. februar i år (for eksempel 2018).

Hvis der anvendes hjemmeblandet foder skal der udarbejdes en blandeforskrift for foder mindst hver tredje måned.

Logbogen/produktionskontrollen, indlægssedler for hver tredje måned samt eventuelle blandeforskrifter skal opbevares på husdyrbruget i mindst fem år og forevises på tilsynsmyndighedens forlangende indenfor en frist på 4 uger.

Udformningen af både eksisterende krybber og foderautomater til både pattegrisene og søerne sikre et lavt foderspild.

Nordfyns Kommune vurderer at ansøgningen lever op til bedst tilgængelig teknik for fodring. Der stilles vilkår om ovenstående krav til foderets indhold af fosfor til årssøerne samt ovenstående krav til dokumentation.

BAT for opbevaring af husdyrgødning

For gødningsopbevaring gælder følgende som værende anvendelse af BAT:

- stabil beholder, der kan modstå mekaniske, termiske og kemiske påvirkninger
- lageret tømmes hvert år og inspiceres visuelt
- beholderens bund og vægge er tætte
- gyllen kun omrøres umiddelbart før tømning
- beholderen er overdækket med telt
- beholderen kontrolleres i henhold til reglerne om beholderkontrol

De eksisterende beholdere er stabile beholdere, der begge er tilmeldt 10-årig beholderkontrol. Den største beholder er overdækket med fast overdækning. På den mindre beholder er der etableret flydelag.

Fast overdækning på gyllebeholderne er bedst tilgængelige opbevaringsteknik. Fast overdækning halverer ammoniakfordampningen fra gylletanken i forhold til naturligt flydelag jf. Miljøstyrelsens Teknologiliste.

Nordfyns Kommune vurderer at opbevaring af husdyrgødning lever op til BAT for opbevaring af husdyrgødning.

BAT for vand- og energibesparende foranstaltninger

BAT for vand

BAT for besparelse på vand kan opnås ved at

- placere drikenipler over fodertruget eller integreret i foderautomaterne
- vaske stalde med højtryksrensere
- følge vandforbruget gennem måling af forbruget og
- føre dagligt tilsyn med vandforsyningen for lækager og øvrigt vandspild

Vandforbruget kommer primært fra drikkevand til dyrene samt vaskevand. Vandventilerne i de eksisterende stalde er integreret i foderautomaterne og der er trug under vandventilerne til opsamling af spild. I den nye drægtighedsstald vil der blive brugt samme type foderautomat med integrerede vandventiler og opsamling af spild. Alle stalde vaskes efter hvert hold søer. Stalde sættes i blød og vaskes med højtryksrensere og hele vandsystemet kontrolleres

dagligt for lækager og små reparationer udføres hurtigst muligt. Service tilkaldes, hvis der er behov for det.

BAT for energi

BAT for besparelse på strøm kan opnås ved at:

- Anvende naturlig ventilation, hvor muligt
- Optimere ventilationssystemet i hver stald
- Undgå modstand i ventilationssystemet ved jævnlig inspektion og rengøring af kanaler og ventilatorer
- Vælge energibesparende ventilationsanlæg
- Bruge lavenergi belysning
- Vælge energibesparende tekniske anlæg
- Udnytte overskudsvarme andre steder i anlægget
- Følge energiforbruget så defekter kan identificeres

Energiforbruget stammer primært fra ventilation af staldanlæg samt belysning og drift af fodringsanlæg og andre tekniske anlæg. Gyllekølingsanlægget bruger også strøm i forbindelse med driften.

Energiforbruget reduceres primært ved at anvende energibesparende ventilationssystemer. Både det eksisterende ventilationssystem og det nye, der opsættes i drægtighedsstalden, er styret af et temperaturreguleret styresystem, som sikrer at ventilationen kører optimalt, både med hensyn til temperatur i staldene og el-forbrug.

For at reducere strømforbruget, holdes ventilationsafkastene rene for at nedsætte modstanden i anlægget. Ved udskiftning af lyskilder, tages højde for energiforbruget ved at vælge energibesparende lysstofrør. Lyset er tændt efter behov. Der er ikke lys i staldene om natten, med mindre der arbejdes i staldene (salg af smågrise).

Ifølge referencedokumentet for bedste tilgængelige teknikker (BREF) der vedrører intensiv fjerkræ- og svineproduktion, anvendes der således BAT, når der er lavenergibelysning, eftersyn og rengøring af ventilatorer, temperaturstyring der sikre temperaturkontrol og minimumsventilation i perioder, hvor der ikke er behov for ret stor ventilation. Nordfyns Kommune vurderer at der er anvendt bedst tilgængelig teknik for vand- og el-forbrug.

Management og egenkontrol

Ved gennemgang af EU's referencedokument og standarderne bag "Godt Landmandskab" skal følgende anføres som BAT for management og egenkontrol:

- Udarbejdelse af mark- og gødningsplaner med følgende gødningsregnskab i samråd med planteavlskonsulent med henblik på optimal udnyttelse af næringsstofferne og det mindst mulige tab af næringsstoffer til miljøet.
- Udarbejdelse af sprøjteplan og sprøjtejournal, som følges op med markbesøg af konsulent gennem vækstsæsonen med henblik på aktuel behovsbaseret sprøjtning.
- Udbringning af husdyrgødning på optimale tidspunkter i forhold til både næringsstofudnyttelse og hensynet til naboer.
- Fordampning af ammoniak fra gyllebeholder forhindres ved heri at etablere fast overdækning.

- Fodring af svinene optimeres løbende sammen med konsulent, så mest mulig af de tilførte næringsstoffer omsættes til produktion og mindst muligt tabes og går ud af stalden som husdyrgødning.

Det ansøgte projekt indeholder ikke arealer, men afsætter husdyrgødningen til arealer, der er omfattet af mark- og gødningsplaner. Ud over ovenstående følges vand- og elforbruget løbende, med henblik på lokalisering af eventuelle opståede fejl, samt vurdere på muligheden for at reducere forbruget. Forbruget opgøres og registreres løbende og der vil blive fulgt op på eventuelle afvigelser. Endvidere kontrolleres de tekniske installationer og hjælpemidler løbende for at imødegå driftsforstyrrelser og uheld.

Gyllekølingsanlægget tilmeldes leverandørens serviceaftale, der bl.a. indbefatter en årlig gennemgang. Derudover noteres enhver type af drifts-stop sammen med årsagen dertil og der føres logbog over gyllestanden/dybden i gyllekanalerne hver måned samtidig med, at der kan foretages måling af driftstimer.

Management og egenkontrol dokumenteres desuden gennem foderplaner og egenkontrolprogrammet "Danish Produktstandard" og der er stillet vilkår omkring beredskabsplan og driftsjournal af gyllekølingsanlægget.

Samlet BAT-vurdering

Ammoniak

Med de ovenstående nævnte tiltag ligger produktionens emission for ammoniak på 2.129 kg N/år.

Figur 6. Resultat af beregning i Miljøstyrelsens ansøgningssystem for BAT-ammoniak

Resultat af beregning af den vejledende grænseværdi for ammoniaktab ved anvendelse af bedste tilgængelige teknik (BAT)

Samlet faktisk ammoniaktab fra stald og lager i ansøgt drift (hele anlægget):	2129,41 kgN/år
Samlet vejledende ammoniaktab fra hele anlægget ved anvendelse af BAT:	2134,41 kgN/år
Er samlet vejledende ammoniaktab fra hele anlægget ved anvendelse af BAT overholdt?:	Ja
Difference mellem samlet faktisk ammoniaktab og samlet vejledende ammoniaktab ved anvendelse BAT:	-5,00 kgN/år

BAT-emissionsgrænseværdien for ammoniak er dermed overopfyldt med 5 kg N pr. år.

Fosfor

Udskillelsen af fosfor fra produktionen er på 4.307 kg pr. år og kravet er således overopfyldt med 91 kg fosfor pr. år.

Generelt

Nordfyns kommune vurderer samlet set, at der er redegjort for bedst tilgængelig teknologi i husdyrproduktionen og at redegørelsen og anvendelsen af BAT for husdyrproduktionen lever op til husdyrlovens krav. Der anvendes BAT-standard for alle stalde og gødningslagre. Desuden er rengøring af stalde, foderoptimering, energiforbrug herunder genanvendelse af varme fra gyllekølingen, gødningsopbevaring og gødningsudbringning i overensstemmelse med forskrifterne i BREF-referencedokumentet.

Ammoniakemission fra staldanlæg til naturområder

Anlægget ligger uden for internationale naturbeskyttelsesområder, naturområder beskyttet efter Naturbeskyttelseslovens § 3 og fredninger efter Naturbeskyttelseslovens kapitel 6. Udvidelsen af dyreholdet bevirker en ammoniakfordampning fra stald og lager på 2.129 kg N pr. år. I nærheden af stalden ligger flere naturområder. Beregningerne af ammoniakdepositionen til naturområderne er foretaget i Husdyrgodkendelse.dk. Naturområderne fremgår af nedenstående tabel.

Tabel 11: Ammoniakdeposition til naturområder. Numrene refererer til bilag 1 og 2.

Nr.	Naturområde	Merdeposition, kg N/år	Totaldeposition, kg N/år
1	Kategori 1 – Natura 2000, 5.500 m nord	0,0	0,0
2	Kategori 2 - § 7 Overdrev, 3.300 m sydøst	0,0	0,0
3	Kategori 3 – § 3 C-målsat mose, 700 m vest	0,0	0,1
4	Kategori 3 – § 3 C-målsat vandhul, 560 m vest	0,0	0,1
5	Kategori 3 – § 3 Eng, 570 m vest – ikke målsat	0,1	0,2
6	Kategori 3 – § 3 Vandhul, 180 m nord – ikke målsat	0,3	0,7
7	Kategori 3 – § 3 Vandhul, 390 m øst – ikke målsat	0,2	0,6
8	Kategori 3 – § 3 C-målsat mose, 460 m sydøst	0,0	0,2
9	Kategori 3 – § 3 C-målsat vandhul, 460 m sydøst	0,0	0,1
10	Kategori 3 – § 3 Vandhul, 400 m syd - ikke målsat	0,0	0,1
11	Kategori 3 – Potentiel ammoniakfølsom skov og Fredskov, 850 m nordvest	0,0	0,1

Kategori 1-natur

Kategori 1-natur er ammoniakfølsomme naturtyper beliggende indenfor internationale naturbeskyttelsesområder. Nærmeste naturområde, der er beskyttet efter § 7 i Lov om miljøgodkendelse m.v. af husdyrbrug, ligger ca. 5.500 meter nord for ejendommen. Jf. bilag 3 i Husdyrgodkendelsesbekendtgørelsen nr. 44 af 11. januar 2016 er beskyttelsesniveauet for disse områder afhængig af antal andre husdyrbrug indenfor en afstand af naturområdet og disse husdyrbrugs størrelser (kumulation).

Der skal stilles skrappe krav til depositionen, hvis der er kumulation fra andre ejendomme jf. ovenstående nævnte bekendtgørelsen. Er der flere ejendomme der bidrager til ammoniak til samme naturpunkt er kravene en maksimal deposition på 0,2 kg N pr. ha pr. år.

Beregninger i Husdyrgodkendelse.dk viser at totaldepositionen på naturområdet er 0,0 kg N pr. år. Der er derfor ikke regnet på, om der er kumulation eller ej, da kravet under alle omstændigheder er overholdt med det ansøgte dyrehold.

Kategori 2-natur

Kategori 2-natur er ammoniakfølsomme naturtyper beliggende udenfor internationale naturbeskyttelsesområder. Områderne er omfattet af § 7 stk. 1, nr. 2 i Lov om miljøbeskyttelse m.v. af husdyrbrug og naturtyperne, der er omfattet, er højmoser, lobeliesøer, heder over 10 ha og overdrev større end 2,5 ha, som er omfattet af § 3 i lov om naturbeskyttelse. Til kategori 2-natur må totaldepositionen maksimalt være 1,0 kg N pr. ha pr. år. Det nærmeste kategori 2-natur-område er beliggende ca. 3.300 meter sydøst for ejendommen ved Farsbølle. Området er et overdrev. Der er ingen belastning af området.

Kategori 3-natur

Jf. ovenstående bekendtgørelse er beskyttelsesniveauet for områder med kategori 3-natur således, at kommunen kan tillade en merdeposition, der er større end 1,0 kg N pr. ha pr. år, men ikke stille krav om mindre merdeposition end 1,0 kg N pr. ha pr. år.

C-målsatte områder (C-målsat i Fyns Amts regionplan 2005-) er naturområder af regional betydning. Områderne skal være levesteder og spredningskorridor for naturtypens karakteristiske og mere almindelige dyre- og plantearter. Områderne har ikke høj prioritet. Der er flere

C-målsatte områder omkring ejendommen. Områderne er moser og omkring vandhuller. Der er ikke registreret bilag IV-arter, rødlistede arter eller fredede arter i områderne.

Natura-2000

Nærmeste Natura-2000 område ligger nord for bedriften. Der er således ca. 5,5 km til den nærmeste grænse ind til Natura-2000 området. Der sker ingen merbelastning på Natura 2000 området.

Med det ansøgte vil naturtyper, der er udpegningsgrundlag for Natura-2000 områder således ikke blive merbelastet.

Det vurderes således, at det ansøgte anlæg hverken i sig selv eller i sammenhæng med andre planer eller projekter kan påvirke Natura 2000-området væsentligt herunder skade området.

Vandhuller/søer

Med det ansøgte vil merdepositionen med ammoniak på den ene sø, beliggende 180 m nord for stalden, være 0,3 kg N/ha/år og på sø beliggende 390 m øst for vil merdepositionen være 0,2 kg N/ha/år. Søerne vurderes, at være næringsrige pga. deres størrelse og placering tæt ved dyrkede landbrugsarealer. Det vurderes at søernes tilstand ikke ændres væsentligt med den tilførte merbelastning på henholdsvis 0,2 og 0,3 kg N/ha/år.

Tør natur

Der er en mose beliggende 700 m vest for ejendommen. Denne mose er ikke besigtiget. Der er derudover en mose beliggende 460 m sydøst for anlægget, samt et engareal beliggende 560 m vest for. Begge naturarealer er besigtiget i 2013. På mosearealet 460 m sydøst for ejendommen er der ikke fundet rødlistede eller fredede arter. Engarealet 700 m vest for betegnet ferskeng og her er fundet Tykakset Star, som er en rødlistet art.

På ferske enge er der fastsat en tålegrænse. Tålegrænsen er fastsat af UN-ECE (Unitet Nations Economic Cooperation Europe) i 2004 og områderne er vurderet til en tålegrænse på 15-25 kg N pr. ha pr. år.

Baggrundsbelastningen i området er vurderet til 12,4 kg N pr. ha pr. år jf. Århus Universitets – Institut for Miljøvidenskab. Der sker en merbelastning på 0,1 kg N pr. ha pr. år på de nævnte arealer. Tålegrænsen vurderes at være overholdt til naturområderne.

Potentiel ammoniakfølsom skov og fredskov

Der er et enkelt område med Fredskov/potentielt ammoniakfølsom skov beliggende 850 m nordvest for anlægget. Potentielt ammoniakfølsom skov skal dække over et areal på mere end ½ ha og være mere end 20 meter bredt samt bevokset med træer, der danner eller inden for et rimeligt tidsrum vil danne en sluttet skov af højstammede træer. For at en skov kan kategoriseres som værende ammoniakfølsom skal den enten være ældre end ca. 200 år gammel, så der er tale om gammel "skovjordbund", eller der skal være forekomst af naturskovindikerende eller gammelskovsarter, som er medtaget på listen over arter, der er brugt ved prioritering af naturmæssigt særligt værdifulde skove omfattet af skovlovens § 25, og arterne har væsentlig, definerende betydning for skovens naturværdi.

Beskyttelsesniveauet for ammoniakfølsomme skove er således, at kommunen kan tillade en merdeposition, der er større end 1,0 kg N pr. ha pr. år, men ikke stille krav om mindre merdeposition end 1,0 kg N pr. ha pr. år.

Jf. beregninger i Husdyrgodkendelse.dk er merdepositionen på 0,0 kg N pr. ha pr. år. Da merdepositionen under alle omstændigheder er overholdt, har Nordfyns Kommune ikke taget stilling til, om skoven er ammoniakfølsom eller ej. Nordfyns Kommune vurderer derfor at lovens krav til ammoniakdeposition er overholdt.

Bilag IV-arter

Der registeret forekomst af Odder i storåen, hvor den krydser Maderupvej beliggende sydøst for ejendommen i en afstand af ca. 2,4 km.

Odderen lever i tilknytning til både stillestående og rindende vand, salt- og ferskvand. Uforstyrrede vandløb, søer, moser og fjordområder, med gode skjulmuligheder i form af vegetation, er oplagte levesteder.

Da odderen er nataktiv opholder den sig om dagen i en hule i brinken, under træer eller under buske.

For at odderen yngler, skal der i dens territorium være skjul eller fristeder i form af rørskov, krat eller anden bevoksning. Der skal også være ringe menneskelig aktivitet, det vil sige et minimum af færdsel, lystfiskeri og jagt. Findes der tilstrækkeligt skjul, er odderen mere tolerant overfor menneskelige forstyrrelser.

Nordfyns Kommune vurderer, at der kan forekomme forskellige arter af flagermus (herunder Dværgflagermus, Brun flagermus og Sydflagermus), Markfirben, Springfrø, Spidssnudet frø og Stor Vandsalamander i området. Arterne er Bilag IV-arter, der ifølge naturbeskyttelseslovens kap. 5 ikke må forstyrres forsætligt med skadelig virkning for arten eller bestanden, og yngle- og rasteområder må ikke beskadiges eller ødelægges.

Flagermus yngler og overvintrer fortrinsvis i hule træer, og søger bl.a. føde over åbent terræn og langs skovbryn og levende hegn. Brun Flagermus, Dværgflagermus og Sydflagermus er alle almindelige på Fyn.

Markfirben kan forekomme i området, især i nærheden af skove. Arten foretrækker sandede soleksponerede levesteder. Det kan være heder, klitter, overdrev, råstofgrave og på vej- eller jernbaneskrånninger, som ofte enten er beskyttede naturtyper eller som ikke er i landbrugsmæssigt drift. Arten anvender linjeformede terrænelementer som levende hegn og stengærder som spredningskorridorer.

Springfrø yngler i vandhuller af vedvarende eller tidvis karakter. Rasteområder er under sten, træstød, gnavegange og under løv i primært løvskove eller eks. i eng- og overdrevsområder.

Spidssnudet frø yngler i mange slags vådområder lige fra ganske små vandhuller til bredden af store søer og fra helt overskyggede ellesumpe til fuldstændige lysåbne vandhuller. Rasteområder findes især i fugtige områder nær ynglestederne.

Stor vandsalamander overvintrer på land gravet ned i jordbunden eller under sten, træstammer og lignende. De yngler i både store søer som små vandhuller. Uden for yngletiden er salamanderen primært i skove og enge.

Det, som kan skade flagermusenes yngle og rasteområder er, hvis gamle hule træer fældes eller hulrum i bygninger lukkes. For markfirbenet er det vigtigt, at stengærder, markhegn og markskel samt solbeskinnede skrænter ikke fjernes. For Stor vandsalamander gælder, at vandhuller der opfyldes eller drænes, opdyrkning af arealer nær vandhuller og øget næringsstofførsel vil kunne beskadige dens yngle- og rasteområder. Frøerne er bl.a. afhængige af, at vandhuller ikke opfyldes eller drænes, at vandhulsnære arealer ikke opdyrkes og at lav vegetation nær vandhullerne ikke fjernes.

Samlet vurdering af påvirkning af natur

Områdets mange småbiotoper: sten- og jorddiger, småskove, levende hegn og små udyrkede markarealer, er meget vigtige for agerlandets dyre- og planteliv. De fungerer som ledelinjer, yngle-, raste- og overvintringssted for områdets plante og dyreliv, herunder blandt andet bilag IV-arter.

Med det ansøgte projekt vil der ikke blive fjernet eller ændret på biotoper, som kan være yngle- eller rasteområder for bilag IV-arter. Det er vurderet, at ingen af de omliggende naturområder vil blive påvirket med ammoniak fra anlægget i en sådan grad, at der skal stilles skærpede vilkår.

Kommunen vurderer samlet set, at udvidelsen af produktionen overholder gældende lovgivning for ammoniakemission. Vurderingen og beregningen i forbindelse med ammoniakemissionen er foretaget på baggrund af det ansøgte dyrehold med dets angivne staldsystemer, placeringer og miljøtiltag. Der er stillet vilkår omkring dyreholdets størrelse, sammensætning, type af staldsystemer og anvendelse af miljøteknologier.

Kommunens vurdering af det samlede projekt

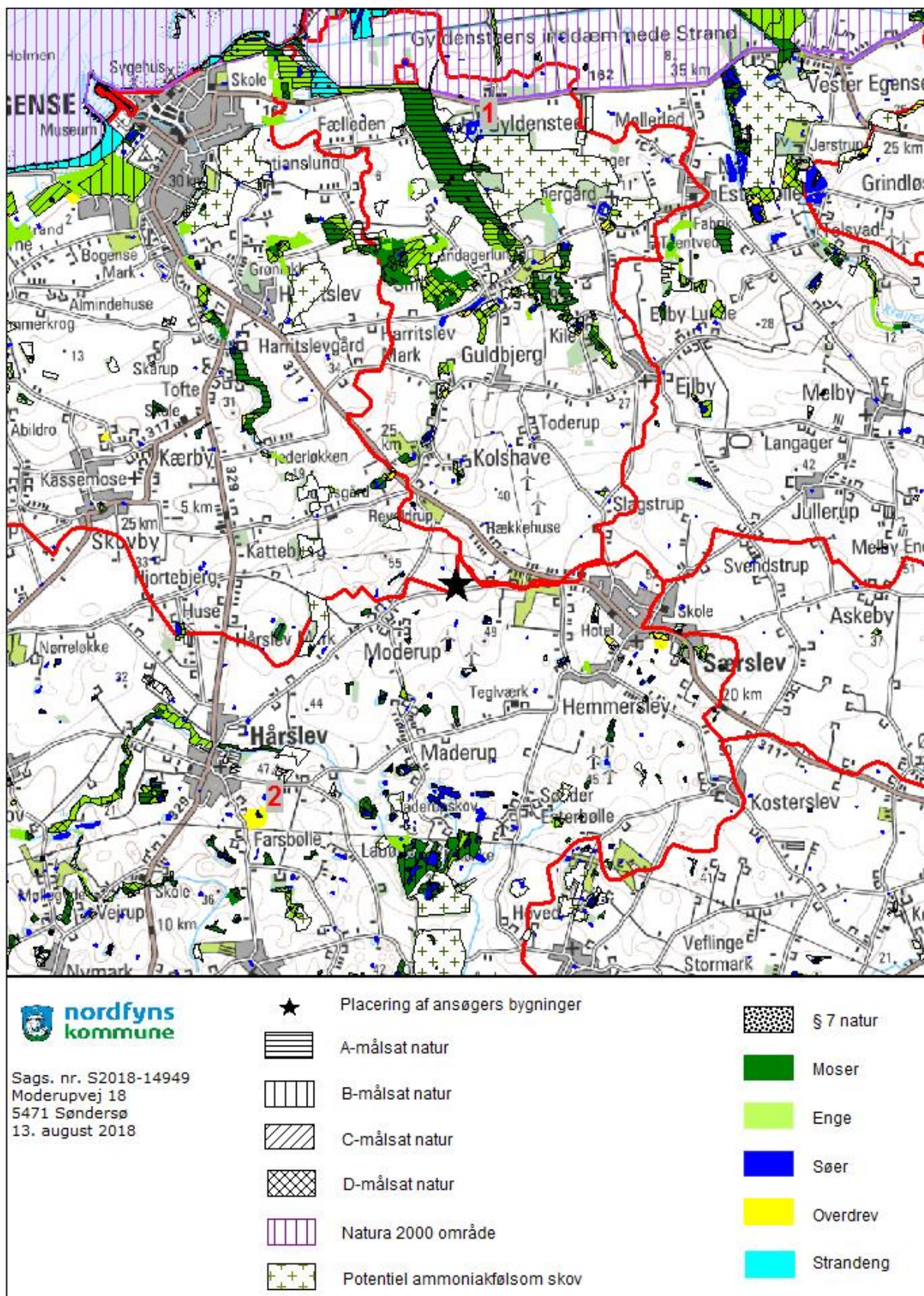
Nordfyns Kommune vurderer, at ansøger har truffet de nødvendige foranstaltninger til at forebygge og begrænse forureningen ved at anvende bedst tilgængelig teknik. Det vurderes, at når godkendelsens vilkår overholdes, kan husdyrbruget drives uden at påvirke omgivelserne på en måde, som er uforenelig med hensynet til omgivelserne. Indretning og drift af husdyrbruget og håndtering af husdyrgødning vurderes at kunne ske i overensstemmelse med gældende regler og uden væsentlig påvirkning af miljøet, som dette er defineret i husdyrgodkendelsesloven herunder, at projektet ikke skader bevaringsstatus for Natura 2000-områder eller levesteder for arter optaget på Habitatdirektivets bilag IV.

Litteratur

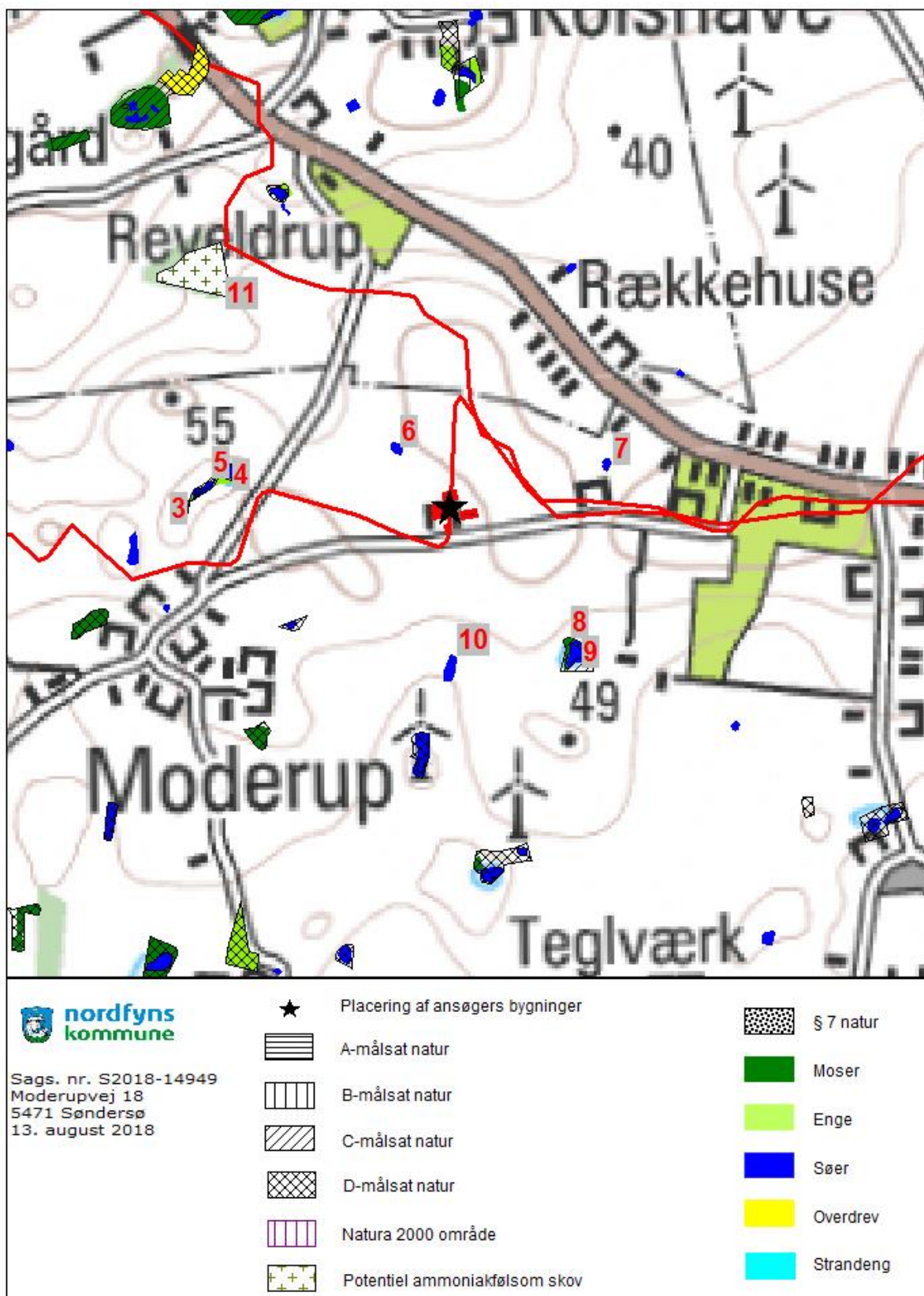
- Vejledende retningslinjer for vurdering af lugt og begrænsning af gener fra stalde. Af K. B. Frandsen (1994), udgivet af MLK Fyn, revideret 2002.
- Faglig rapport vedrørende ny lugtvejledning for husdyrbrug. Miljøministeriet, Skov- og Naturstyrelsen, december 2006
- Lovbekendtgørelse om miljøgodkendelse m.v. af husdyrbrug nr. 868 af 3. juli 2015.
- Bekendtgørelse om tilladelse og godkendelse m.v. af husdyrbrug, nr. 1283 af 08. december 2014.
- Bekendtgørelse om erhvervsmæssigt dyrehold, husdyrgødning, ensilage m.v., nr. 594 af 4. maj 2015.
- Bekendtgørelse om indretning, etablering og drift af olietank, rørsystemer og pipelines, nr. 1321 af 21. december 2011.
- Bekendtgørelse om udpegning og administration af internationale naturbeskyttelsesområder, nr. 408 af 1. maj 2007 med senere ændringer.
- Vejledning om ekstern støj fra virksomheder. Miljøstyrelsens vejledning nr. 5 af november 1984.
- Kommuneplan 2009-2021.
- BREF-dokument for intensiv fjerkræ- og svineproduktion.
- Bekendtgørelse om reglerne i lov om landbrugsejendomme, nr. 1427 af 16. december 2014.
- Bekendtgørelse om brugerbetaling for godkendelse og tilsyn efter lov om miljøbeskyttelse og lov om miljøgodkendelse m.v. af husdyrbrug, nr. 463 af 21. maj 2007.
- Teknisk notat om ammoniakværktøj. Af Camilla Geels et al. Danmarks Miljøundersøgelser, december 2006.
- Vejledning om miljøgodkendelse af husdyrbrug (Wiki-vejledningen), Miljøstyrelsen, 2010-
- Supplement til den digitale husdyrvejledning om kommunernes opgørelse af dyretryk, 28. februar 2011, Miljøstyrelsen
- Miljøstyrelsens supplerende vejledning af 14. marts 2011 omkring udvaskning til overfladevand
- Danmarks Miljøundersøgelser, Faglig rapport, nr. 566: Begrænsning af fosfortab fra husdyrbrug. Metoder til brug ved fremtidige miljøgodkendelser
- Vejledende emissionsgrænseværdier opnåelige ved anvendelse af den bedste tilgængelige teknik (BAT-ammoniak), 2011, Miljøstyrelsen
- Vejledende emissionsgrænseværdier opnåelige ved anvendelse af den bedste tilgængelige teknik (BAT-fosfor), 2014 (Wiki-vejledningen), Miljøstyrelsen

- Miljøstyrelsens teknologiblade
- Lægmandsrapport. Odense Pilot River Basin. Miljøcenter Odense. Miljøministeriet. 2007.
- Skov og Naturstyrelsen. Opdatering af ammoniakmanualen af 15. december 2005. Bilag 3. Harmoniserede tålegrænser.
- WWW2.dmu.dk. Deposition af kvælstof fra 2006 og 2007.
- Skov og Naturstyrelsen. Opdatering af ammoniakmanualen af 15. december 2005. Bilag 1. Baggrundsbelastning.
- Danmarks Naturdata. WWW.miljoportal.dk.
- Landbrugets Byggeblad. nr. 95.03-03. Beregning af tilstrækkelig opbevaringskapacitet. Revideret den 28. oktober 2009.
- Odense Fjord. Natura 2000 Basisanalyse. Fyns amt 2006.
- Vandplan 2010-2015. Odense Fjord. Hovedvandopland 1.13.
- Vandplan 2010-2015. Lillebælt/Fyn. Hovedopland 1.12.
- Miljøstyrelsens: Bilag til notat om Miljøklagenævnets praksis i sager om miljøgodkendelser af husdyrbrug af 6. juli 2009.
- Vejledende notat om afskæringskriterier for udvaskning af nitrat til overfladevand ved vurdering af ansøgninger efter husdyrgodkendelsesloven. Miljøstyrelsen juni 2010.
- Forudsætninger for de økonomiske beregninger i teknologibeskrivelse vedrørende slagtesvin. BAT pilotprojekt fra Miljøstyrelsen. August 2009.
- WWW.Naturstyrelsen.dk
- Natura 2000 basisanalyse for Habitatområde EF-fuglebeskyttelsesområde Odense Fjord
- www.dmu.dk. Nedfald af kvælstof
- Lov om naturbeskyttelse nr. 9 af 3. januar 1992 med senere ændringer.

Kortbilag 1 – Land og vand-miljø – kategori 1- og 2-natur



Kortbilag 2 – Land og vand-miljø – kategori 3-natur



Bilag 3 BAT-grænse for fosfor for søer

Ny BAT-grænse for fosfor for søer

For søer har foderforbruget pr. årssø i de sidste 3 års normtal været 1535, 1540 og 1530 FEso pr. årssø, svarende til gennemsnitligt 1535 FEso pr. årssø. I de samme 3 år har der i gennemsnit været 28,8 grise a 7,2 kg pr årssø.

Da fosforudskillelsen i husdyrgodkendelse.dk angives ab lager, skal BAT-grænsen ligesom for smågrise og slagtesvin tage hensyn til strølesmængden i det anvendte staldsystem, der svinger betydeligt mellem staldsystemer til søer. I tabel 3 ses en beregning af P ab lager for stalde til søer.

Staldsystem	Kg P ab dyr*	Kg P i strøelse**	Kg P ab lager
Pr. årssø (Farestald / løbedræg. Stald)	5,39 (1,617+3,773)		
Farestald, kassestier, delvis fast gulv	1,62	0	1,62
Farestald, Kassestier, fuldspaltegulv	1,62	0	1,62
Friland, fareperiode***	1,78	0	1,78
Ind. Opstaldning, delvis fast gulv	3,773	0	3,773
Ind. Opstaldning, fast gulv	3,773	0,035	3,808
Løsgående dybstrøelse+spaltegulv	3,773	0,162	3,935
Løsgående, dybstrøles+ fast gulv	3,773	0,162	3,935
Løsgående dybstrøelse	3,773	0,416	4,189
Løsgående, delvis spaltegulv	3,773	0,023	3,796

*Beregningsmodeller bag normtal antager, at 30 % af ab dyr er i farestald og 70 % i løbedrægtighedsstald.

**Findes som forskel mellem normtal ab dyr og normtal ab lager i nyeste normtal (2014/15).

***Ved friland er regnet med 1650 FEso pr årssø, 28,8 grise pr årssø og 4,7 g P pr FEso – og ab dyr i farestald er 30% af ab dyr pr årssø. Der indregnes ikke P i strøelse i normtal for søer på friland og derfor heller ikke i BAT-krav. I husdyrgodkendelse.dk er normen for søer på friland til og med opdateringen pr. 1/10 2014 identisk med øvrige staldsystemer.

Tabel 3. Kg P ab dyr og lager pr årssø afhængig af staldsystem for søer, når fosfor er 4,7 g pr FEso, der bruges 1535 FEso pr årssø, og der er 28,8 grise pr årssø.

Bilag 4 Beregning fra Miljøstyrelsens ansøgningsystem for effekt af ammoniakreducerende tiltag

2.5.4 Ammoniaktab

Resultat af beregninger på generelt ammoniakreduktionskrav

Overstiger græsmarksafgrøder over 25 % af totalrationen for malkekøer inklusiv opdræt?	Nej
Er det generelle krav om reduktion af ammoniaktab fra stald og lager opfyldt?	Ja
Eventuel yderligere reduktion nødvendig for at opfylde kravet	-60,71 kgN/år

Ammoniaktab i nudift og ansøgt drift fordelt på staldsystemer og opbevaringslagre

	Ansøgt(kgN/år)
Ammoniaktab fra staldsystemer mv. ikke omfattet af det generelle ammoniakreduktionskrav:	0
Ammoniaktab fra staldafsnit og lagre omfattet af det generelle ammoniakreduktionskrav, men eksisterende uændret produktion:	695,90
Ammoniaktab fra husdyrproduktion omfattet af det generelle ammoniakreduktionskrav (etableringer udvidelser, ændringer):	1239,07
Ammoniaktab fra lagre af flydende husdyrgødning:	194,44
Ammoniaktab fra lagre af fast husdyrgødning:	0,00

Resultat af beregning af den vejledende grænseværdi for ammoniaktab ved anvendelse af bedste tilgængelige teknik (BAT)

Samlet faktisk ammoniaktab fra stald og lager i ansøgt drift (hele anlægget):	2129,41 kgN/år
Samlet vejledende ammoniaktab fra hele anlægget ved anvendelse af BAT:	2134,41 kgN/år
Er samlet vejledende ammoniaktab fra hele anlægget ved anvendelse af BAT overholdt?:	Ja
Difference mellem samlet faktisk ammoniaktab og samlet vejledende ammoniaktab ved anvendelse BAT:	-5,00 kgN/år

Resultat af beregninger af ammoniaktab på produktionsniveau

Staldnavn	Kode for staldsystem	Ammoniaktab fra reference staldsystem (kgN/år)	Ammoniaktab fra valgt staldsystem (kgN/år)	Effekt af valgt staldsystem (kgN/år)	Effekt af valgt staldsystem (%)	Effekt af miljøteknologi (kgN/år)	Effekt af foderoptimering m.m. (kgN/år)	Effekt af miljøtiltag lager (kgN/år)	Faktisk ammoniaktab fra stald og lager (kgN/år)
Eksisterende stald - udfases 5	SvSo02	475,20	511,82	-36,62	-7,71%	0,00	0,00	19,72	492,10
		0,00	0,00	0,00	0,00%	0,00	0,00	0,00	0,00
Farestald 4	SvSo09	540,00	502,60	37,40	6,93%	99,03	-1,77	29,52	375,82
		540,00	502,60	37,40	6,93%	94,72	-1,69	29,49	380,08
Eksisterende farestald - drægtighedsstald 3	SvSo07	417,37	386,99	30,38	7,28%	78,68	-1,38	18,51	291,18
		399,77	370,67	29,10	7,28%	72,09	-1,26	17,71	282,14
Eksisterende klimastald - løbestald 1	SvSo02	301,71	324,96	-23,25	-7,71%	0,00	0,00	12,52	312,44
		0,00	0,00	0,00	0,00%	0,00	0,00	0,00	0,00
		603,43	469,09	134,34	22,26%	0,00	0,00	26,89	442,20
Eksisterende klimastald - drægtighedsstald 2	SvSo07	314,29	291,41	22,88	7,28%	59,25	-1,04	13,94	219,26
		163,43	151,53	11,90	7,28%	29,47	-0,52	7,24	115,34
Ny drægtighedsstald 6	SvSo07	0,00	0,00	0,00	0,00%	0,00	0,00	0,00	0,00
		844,80	783,31	61,49	7,28%	0,00	0,00	36,35	746,96
Udvidelse farestald 4 søer	SvSo09	0,00	0,00	0,00	0,00%	0,00	0,00	0,00	0,00
		180,00	167,53	12,47	6,93%	31,57	-0,56	9,83	126,69
Udvidelse drægtighedsstald 2 Polte	SvSI02	0,00	0,00	0,00	0,00%	0,00	0,00	0,00	0,00
		59,09	47,23	11,86	20,07%	9,26	-0,14	2,11	36,00
Sum	Nudrift	2048,57	2017,78	30,79		236,96	-4,19	94,21	1690,80
	Ansøgt	2790,52	2491,96	298,56		237,11	-4,17	129,62	2129,41