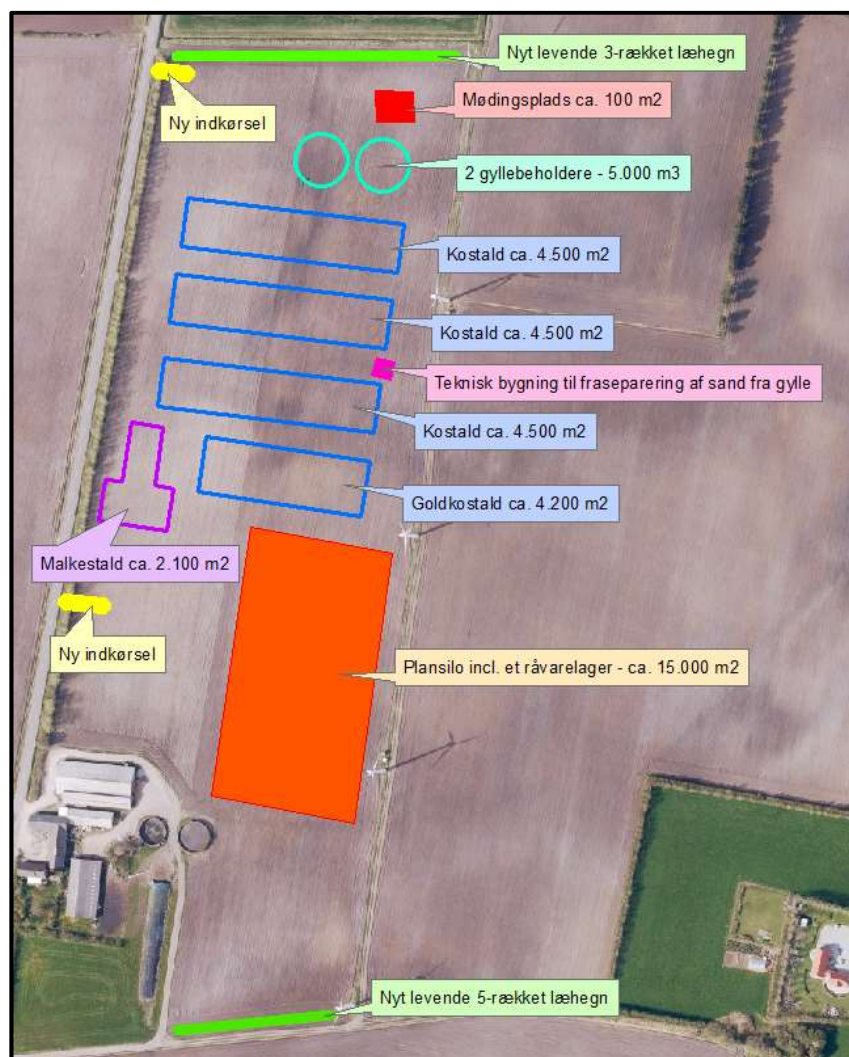




# MILJØGODKENDELSE af kvægbruget på Nybrovej 150 6851 Janderup

I henhold til § 12 i Lovbekendtgørelse nr. 256 af 21. marts 2017  
om miljøgodkendelse m.v. af husdyrbrug

Godkendt den 12. oktober 2017



**Udarbejdet af:**

Sagsbehandler: Stine Bundgaard Pedersen  
Direkte tlf. 7994 7115  
E-mail: [stla@varde.dk](mailto:stla@varde.dk)

**VARDE KOMMUNE**  
Erhvervscenteret - Landbrug  
Teknik og Miljø  
Bytoften 2  
6800 Varde

[www.vardekommune.dk](http://www.vardekommune.dk)  
[vardekommune@varde.dk](mailto:vardekommune@varde.dk)

**Doknr. 102654/17**

**Sagsnr. 17/7313**

# Indholdsfortegnelse:

|          |   |           |
|----------|---|-----------|
| <b>1</b> | <b>INDLEDNING</b>                                     | <b>5</b>  |
| 1.1      | IDEFASEN  | 5         |
| 1.2      | GENNEMFØRT NABOHØRING                                 | 6         |
| <b>2</b> | <b>BAGGRUND FOR MILJØGODKENDELSE</b>                  | <b>7</b>  |
| 2.1      | DATABLAD  | 7         |
| 2.2      | BAGGRUND OG HISTORIK                                  | 7         |
| 2.3      | SØVIG DAIRY I/S                                       | 7         |
| <b>3</b> | <b>GODKENDELSE</b>                                    | <b>8</b>  |
| 3.1      | BESKRIVELSE AF PROJEKTET                              | 8         |
| 3.2      | SUPPLERENDE OPLYSNINGER                               | 8         |
| 3.3      | FORUDSÆTNINGER  | 8         |
| <b>4</b> | <b>VILKÅR FOR MILJØGODKENDELSEN</b>                   | <b>9</b>  |
| 4.1      | ÅRSPRODUKTION   | 9         |
| 4.2      | DRIFT OG INDRETNING                                   | 9         |
| 4.3      | LANDSKABSINTERESSER                                   | 9         |
| 4.4      | ÆNDRINGER PÅ HUSDYRBRUGET                             | 10        |
| 4.5      | AMMONIAKREDUCERENDE TILTAG                            | 10        |
| 4.6      | OPBEVARING OG HÅNDTERING AF HUSDYRGØDNING             | 12        |
| 4.7      | OPBEVARING OG HÅNDTERING AF ENSILAGE OG ENSILAGESAFT  | 12        |
| 4.8      | LUGT  | 13        |
| 4.9      | STØJ  | 13        |
| 4.10     | STØV  | 14        |
| 4.11     | TRANSPORT   | 14        |
| 4.12     | SKADEDYR  | 14        |
| 4.13     | SPILDEVAND OG OVERFLADEVAND                           | 14        |
| 4.14     | OPLAG AF OLIE, PESTICIDER OG ØVRIGE KEMIKALIER        | 14        |
| 4.15     | AFFALD  | 15        |
| 4.16     | LYS   | 15        |
| 4.17     | EGENKONTROL   | 15        |
| 4.18     | BEDSTE TILGÆNGELIGE TEKNIK                            | 15        |
| 4.19     | UHELD OG RISICI                                       | 15        |
| 4.20     | OPHØR   | 15        |
| <b>5</b> | <b>KLAGEVEJLEDNING</b>                                | <b>17</b> |
| <b>6</b> | <b>OFFENTLIGGØRELSE</b>                               | <b>18</b> |
| <b>7</b> | <b>MILJØTEKNISK BESKRIVELSE OG VURDERING</b>          | <b>19</b> |
| 7.1      | BELIGGENHED   | 19        |
| 7.2      | AFSTANDSKRAV  | 20        |
| 7.3      | LANDSKAB OG KULTURMILJØ                               | 21        |
| 7.4      | DYREHOLDETS STØRRELSE FØR OG EFTER UDVIDELSEN         | 25        |
| 7.5      | INDRETNING  | 25        |
| 7.6      | FORBRUG AF VAND OG ENERGI                             | 29        |
| 7.7      | AFFALD  | 29        |
| 7.8      | OPLAG AF DIESEL- OG FYRINGSOLIE                       | 30        |
| 7.9      | HUSDYRGØDNING - PRODUKTION, OPBEVARING OG UDBRINGNING | 30        |
| 7.10     | ENSILAGE- OG FODEROPBEVARING                          | 31        |
| 7.11     | LUGT  | 33        |
| 7.12     | STØJ  | 35        |
| 7.13     | STØV  | 35        |
| 7.14     | SKADEDYR  | 36        |
| 7.15     | DØDE DYR  | 36        |
| 7.16     | LYS   | 36        |
| 7.17     | TRANSPORT   | 37        |

|           |  |           |
|-----------|--|-----------|
| 7.18      | SPILDEVAND .....   | 40        |
| 7.19      | DRIFTSFORSTYRRELSER ELLER UHELD .....                              | 41        |
| 7.20      | BESKYTTEDE NATUROMRÅDER OMKRING EJENDOMMEN - AMMONIAK .....        | 42        |
| 7.21      | PÅVIRKNING AF "BILAG IV ARTER" .....                               | 47        |
| 7.22      | BAT - AMMONIAK.....  | 48        |
| 7.23      | BAT – FODRINGSSTRATEGI.....  | 49        |
| 7.24      | BAT - MANAGEMENT .....   | 49        |
| 7.25      | BAT - FORBRUG AF VAND OG ENERGI .....                              | 50        |
| 7.26      | BAT – OPBEVARING AF HUSDYRGØDNING.....                             | 50        |
| 7.27      | SAMLET BAT-VURDERING .....   | 51        |
| <b>8</b>  | <b>EGENKONTROL.....</b>  | <b>52</b> |
| <b>9</b>  | <b>FORANSTALTNINGER VED OPHØR AF PRODUKTION .....</b>              | <b>52</b> |
| <b>10</b> | <b>ALTERNATIVE MULIGHEDER.....</b>                                 | <b>52</b> |
| <b>11</b> | <b>NABO- / PARTSHØRING .....</b>                                   | <b>52</b> |
| <b>12</b> | <b>SAMLET VURDERING .....</b>                                      | <b>53</b> |
|           | <b>BILAG I – FASTSÆTTELSE AF EFFEKT VED MANUEL SKRABNING .....</b> | <b>54</b> |

# I Indledning

Denne miljøgodkendelse fastlægger de vilkår, der skal gælde for en udvidelse af dyreholdet på Nybrovej 150, 6851, Janderup i Varde Kommune. Vilkårene sikrer, at udvidelse og drift af husdyrbruget kan ske uden at påvirke miljøet væsentligt.

Miljøet skal i denne sammenhæng forstås som omgivelserne i bred forstand, herunder befolkning, flora og fauna, vandmiljø, landskab og kulturhistorie samt ressourceforbrug.

I forbindelse med udarbejdelse af miljøgodkendelse, har Varde Kommune udarbejdet en miljøteknisk beskrivelse og vurdering af det ansøgte projekt. Denne danner baggrund for afgørelsen om miljøgodkendelse, herunder de stillede vilkår, se afsnit 4.

Copyright på kort: Grundkort – Varde kommune, Matrikelkort – GST, Luftfoto – Cowi.

## I.1 Idefasen

Ansøgningen om miljøgodkendelse har været offentliggjort på Miljøstyrelsens hjemmeside ([www.dma.mst.dk](http://www.dma.mst.dk)) fra den 20. juni til den 7. juli 2017 (Idefasen). Et brev med orientering om projektet er sendt til alle omboende indenfor den beregnede lugtkonsekvenszone på 729 m den 20. juni 2017, med en høringsfrist på 14 dage.

Offentligheden har hermed haft mulighed for at komme med forslag og bemærkninger til projektet, samt anmode om at få tilsendt udkast til afgørelse, når denne foreligger.

Varde Kommune har modtaget henvendelser fra flere forskellige, der har spørgsmål til projektet og processen samt forslag til ændringer.

Bemærkningerne i idefasen har særligt omhandlet:

- Lugtberegningerne og lugtgener – behandlet i afsnit 7.11
- Skadedyr – behandlet i afsnit 7.14
- Transportveje og gener der af – behandlet i afsnit 7.17
- Produktion af husdyrgødning – behandlet i afsnit 7.9
- Huspriser - Husdyrloven omfatter ikke påvirkningen af huspriser ved udvidelse af husdyrbrug. Varde Kommune vurderer derfor ikke på de omkringliggendes huses prisniveauer i forbindelse med sagsbehandlingen af en ansøgning om miljøgodkendelse.
- Udvidelse af andre landbrug i området – Varde Kommune har modtaget ansøgninger om udvidelse af andre husdyrbrug beliggende i området. Husdyrbrugloven beskriver på hvilke områder der skal indgå kumulation med andre husdyrbrug i de forskellige beregninger.

Den 16. august 2017 gennemførte Varde Kommune et informationsmøde, hvor alle parter indenfor den beregnede lugtkonsekvenszone var inviteret. På mødet deltog desuden ansøger.

På informationsmødet blev områderne omkring lugt, skadedyr, transportveje og produktion af husdyrgødning berørt. Derudover blev der svaret på spørgsmål omkring den fremtidige planlagte drift af husdyrbruget. Idefasen har ført til vilkår til blandt transportveje samt tidsrum for drift af separeringsanlægget til sand.

## **I.2 Gennemført nabohøring**

Udkast til miljøgodkendelsen er sendt i parts/nabohøring i 6 uger, hvor der er mulighed for at komme med synspunkter, kommentarer eller indsigelser til projektet.

Udkast til miljøgodkendelse skal give offentligheden og beslutningstagerne et fælles grundlag for at debattere projektet, inden der tages endelig stilling til, om det skal kunne realiseres.

Når høringsperioden er slut vil alle indkomne bidrag blive vurderet af Varde Kommune, inden der tages stilling til om der kan meddeles miljøgodkendelse.

## 2 Baggrund for miljøgodkendelse

### 2.1 Datablad

|                          |   |
|--------------------------|---|
| Ansøger:                 | Søvig Dairy I/S, Søvigmarkvej 41, 6851 Janderup                         |
| Husdyrbrugets adresse:   | Nybrovej 150, 6851 Janderup   |
| Kontaktperson:           | Michael Rocky de Moree, mobil. 20482557, e-mail. sovigdairy@hotmail.com |
| Ejerlav og matrikel nr.: | 13e, Kærup By, Janderup m.fl.   |
| Virksomhedens art:       | Kvægbrug  |
| Ejendomsnummer:          | 5730024311  |
| CHR-nummer:              | 44836   |
| CVR-nummer:              | 35109595  |
| Konsulent:               | Sagro, Anita Hingstman, e-mail. ahi@sagro.dk                            |
| Tilsynsmyndighed:        | Varde Kommune   |
| Ansøgning                | Skema nr. 97723, version 2, indsendt den xx. 28. august 2017            |
| Udkast i nabohøring:     | Fra den 28. august til den 10. oktober 2017                             |
| Godkendelsesdato:        | 12. oktober 2017  |

### 2.2 Baggrund og historik

Søvig Dairy I/S har søgt om miljøgodkendelse på baggrund af et ønske om at udvide dyreholdet og bygningsanlægget på Nybrovej 150, 6851 Janderup.

Ansøgningen er modtaget af Varde Kommune den 19. juni 2017.

I forbindelse med sagsbehandlingen er der indhentet supplerende oplysninger.

### 2.3 Søvig Dairy I/S

Søvig Dairy I/S ejes og drives af Michael Rocky de Moree og Cornelis Gijsen. Søvig Dairy I/S driver tre husdyrbrug på adresserne:

- Søvigmarkvej 41, 6851 Janderup
- Søvigårdvej 57, 6855 Outrup
- Nybrovej 150, 6851 Janderup

De tre husdyrbrug drives hver for sig og har ikke samdrift i en grad, der kræver en samlet miljøgodkendelse af husdyrbrugene. Flere omboende er bekymret for de interne transporter i mellem husdyrbrugene. Dette er der en nærmere beskrivelse af i afsnit 7.17.

## 3 Godkendelse

Varde Kommune har afgjort, at husdyrbruget på Nybrovej 150, 6851 Janderup kan udvides og ændres som ansøgt. Der er nærmere redegjort for de vurderinger der ligger til grund for afgørelsen i den miljøtekniske beskrivelse og vurdering.

Miljøgodkendelsen meddeles efter § 12 i "Lovbekendtgørelse nr. 256 af 21. marts 2017 om miljøgodkendelse m.v. af husdyrbrug" herefter benævnt Husdyrbrugloven, på en række nærmere angivne vilkår i afsnit 4.

Husdyrbruget skal til enhver tid leve op til gældende regler i love og bekendtgørelser – også selvom disse regler eventuelt måtte være skærpede i forhold til denne miljøgodkendelse.

Det skal i øvrigt bemærkes, at tilladelser og godkendelser der vedrører anden lovgivning, for eksempel byggetilladelse, skal indhentes særskilt.

Henvendelse om miljøgodkendelsen kan ske til Varde Kommune, Erhvervscenteret - Landbrug.

Eventuelle udvidelser og ændringer af husdyrbrugets anlæg, som ikke fremgår af denne godkendelse, skal meddeles til – og godkendes af Varde Kommune inden disse gennemføres.

### 3.1 Beskrivelse af projektet

Det eksisterende husdyrbrug ønskes udvidet fra 105 køer med opdræt svarende til 197,55 DE til 1.124 køer svarende til 1.580,35 DE.

I forbindelse med udvidelsen af dyreholdet bygges der fire stalde på hver ca. 4.500 m<sup>2</sup>, en malkestald på ca. 2.100 m<sup>2</sup>, to gyllebeholdere på hver ca. 5.000 m<sup>3</sup>, et plansiloanlæg på ca. 15.000 m<sup>2</sup> og en ny møddingsplads på ca. 100 m<sup>2</sup>.

### 3.2 Supplerende oplysninger

I forbindelse med sagsbehandlingen har Varde Kommune orienteret og indhentet oplysninger fra følgende:

- Idéfasen ved offentlig annoncering
- Intern høring i Varde Kommune
- Informationsmøde med omboende inden nabohøring
- Nabohøring ved berørte naboer

### 3.3 Forudsætninger

Varde Kommune forudsætter, at projektet gennemføres og drives som beskrevet i ansøgningen.

Miljøgodkendelsen meddeles på vilkår, der sikrer at kravene i § 27 og § 29 i Husdyrbrugloven opfyldes. Der stilles derfor følgende vilkår til husdyrbrugets anlæg:



## 4 Vilkår for miljøgodkendelsen

### 4.1 Årsproduktion

- a. Husdyrbruget må maksimalt have et dyrehold / årsproduktion bestående af 1.124 køer hvilket svarer til 1.580,35 dyreenheder (DE). Årsproduktionen / dyreholdet opgøres på basis af planåret (1. august til 31. juli).

### 4.2 Drift og indretning

- a. Husdyrbrugets drift og indretning skal være i overensstemmelse med de oplysninger der fremgår af den miljøtekniske beskrivelse, med mindre andet fremgår af miljøgodkendelsens vilkår.
- b. Miljøgodkendelsen bortfalder, såfremt den ikke er udnyttet inden 6 år fra godkendelsesdatoen. Godkendelsen anses for udnyttet, når byggeriet faktisk er afsluttet.
- c. Møddingsplads og ensilageplansiloer skal opføres i henhold til landbrugets byggeblade som minimumskrav.
- d. Etableres de nye plansiloer uden gavl i enden, skal der etableres afløb i begge ender af plansiloerne. Desuden skal der etableres en minimum to meter bred randbelægning i alle de åbne gavlender, som alle steder har minimum tre procent fald mod afløb.
- e. Etableres den nye plansilo som en åben plads uden sidemur, skal der som minimum etableres afløb i pladsens 4 hjørner. Desuden skal der etableres en to meter bred randbelægning hele vejen rundt om pladsen, som alle steder har minimum tre procent fald mod afløb.
- f. Alle drivgange samt opsamlingspladser til køer skal etableres med som fast gulv af beton. Betonen skal have en styrke svarende til det, byggebladet for møddingspladser foreskriver.
- g. Langs alle drivgange og opsamlingspladser skal der etableres en minimum 25 cm høj kant i beton, der sikre at der ikke kan ske overløb af husdyrgødning og ajle fra drivgange og opsamlingspladser og ud på jorden. Husdyrgødning, ajle og regnvand fra drivgange og opsamlingspladser skal ledes til gyllesystemet.
- h. Drivgange og opsamlingspladser skal skrubes rene for husdyrgødning og ajle mindst en gang i døgnet.
- i. Frasepareringsanlægget, der skiller sand fra gyllen, må kun være i drift i dagtimerne i tidsrummet 8.00 til 18.00.
- j. Ved etablering af den første eller begge gyllebeholdere, skal der etableres en jordvold langs vandløbet Skalle Bæk, se figur 5a. Jordvolden skal være minimum 50 cm høj og maksimalt 1 m høj. Der skal minimum være 8 m fra vandløbets øverste kant til voldens start, så vedligehold af vandløbet et enhver tid er muligt.

### 4.3 Landskabsinteresser

- a. Placering, udformning, arkitektur og materialevalg af nybyggeri skal følge beskrivelsen i den miljøtekniske redegørelse.

- b. Bygningerne skal opføres i afdæmpede farver og i ikke-reflekterende materialer.
- c. Der skal etableres et minimum tre-rækket levende hegn mod nord, som vist på figur 3.
- d. Der skal etableres et minimum fem-rækket levende hegn mod syd, se figur 3.
- e. Den nuværende beplantning langs Nybrovej mod vest skal bevares så vidt muligt og plejes fremover så der forbliver en visuelt afskærmning af ejendommen herfra, se figur 3.
- f. Planterne i de levende hegn skal bestå af hjemmehørende arter og beplantningerne skal bestå af mindst 75 % buske og mindre træer og højst 25 % træer.
- a. I det tilfælde, at kostald nr. 1 ikke er opført senest 6 år efter denne godkendelse er meddelt, skal der etableres afskærmende beplantning omkring gyllebeholderne som vist på figur 4.
- b. Etableres kostald nr. 1 ikke, skal de to gyllebeholdere fjernes når de ikke længere er nødvendige for driften af ejendommen.

#### **4.4 Ændringer på husdyrbruget**

- a. Drifts-, indretnings- eller bygningsmæssige ændringer, der er relevante i forhold til miljøgodkendelsen, skal anmeldes til Varde Kommune inden gennemførelsen. Varde Kommune vurderer derefter om de aktuelle planer for ændring/udvidelse kan ske indenfor rammerne af denne miljøgodkendelse.
- b. De vilkår der vedrører driften, skal være kendt af de ansatte/andre der er beskæftiget med den pågældende del af driften. Et eksemplar af miljøgodkendelsen skal til enhver tid være tilgængeligt for de personer, der har ansvaret for husdyrbrugets daglige drift.

#### **4.5 Ammoniakreducerende tiltag**

##### **Staldgulve og skrabning**

- a. I kostald 1,2,3 og i halvdelen af kostald 4 skal der i gangarealerne etableres faste drænedegulve (se figur 5). Alle gulve skal have minimum 1 % fald i længderetningen.
- b. De faste drænedegulve skal støbes på stedet og etableres med minimum 2 % fald mod ajlefløb i midten af gulvet. Ajlefløbene skal etableres i alle gulves fulde længder. Gulvet skal være udført med så meget fald, at alt ajlen løber til ajlefløbet og der ikke står søer/pytter med ajle på gulvet.
- c. Ajlefløbene i de faste drænedegulve må ikke udføres udelukkende som en u-rende. Ajlefløbet skal udføres som en overdækket ajle- og gødningskanal alternativt som en u-rende med et underliggende afløbsrør, se bilag 1. Etableres ajlefløbet som en u-rende med et underliggende afløbsrør skal drænhullerne fra u-renden og ned til det underliggende afløbsrør placeres med maksimalt 5 meters afstand. Drænhullerne skal minimum have en diameter på 90 mm.
- d. De lukkede afløbsrør/de overdækkede ajle- og gødningskanaler, der er placeret under de faste drænedegulve, skal kunne bagskylles og renholdes så det ikke stopper til. Røret/kanalen skal minimum bagskylles en gang om måneden (hyppigere hvis nødvendigt).

- e. Lysningsarealet til ajlefløb/gylleopsamling må maksimalt udgøre 5 % af det samlede gangareal i kostald 1,2,3 og i den del af kostald 4 der har et staldsystem der er gyllebaseret (se figur 5).
- f. Der skal hver dag foretages skrabning mindst 3 gange/døgnet af alle gulve i stald 1, 2, 3 og i den del af kostald 4 (se figur 5) der har et staldsystem der er gyllebaseret. Skrabningerne kan foretages manuelt med minilæsser, bobcat, traktor eller lignende.
- g. Etableres gulvene med gummibelægning, skal gummilaget sikres mod ophobning af gødning under gummilaget.
- h. Der skal påmonteres et GPS system (eller lignende) på udstyret som anvendes til skrabningerne af gulvene. Systemet skal kunne udskrive en logbog/fil og systemet skal gemme oplysningerne (antal skrabninger og arealet der er skrabet) om skrabningerne i minimum et år, til dokumentation overfor Varde Kommune.

## **2 malkninger i døgnet**

*Ved et skifte fra 3 malkninger i døgnet til 2 malkninger eller ved indsættelse af malkeroboter udgår vilkårene 4.5.c, 4.5.f og 4.5.h og i stedet indgår vilkårene herunder (4.5.i – 4.5.n)*

- i. Der skal etableres automatiske skrabe anlæg i kostald 1, 2, 3 og i den del af kostald 4 der er indrettet som et gyllebaseret staldsystem.
- j. Der skal døgnet rundt foretages skrabninger hver 2. time. Skraberens skal være forsynet med timer.
- k. Skraberens skal vedligeholdes i overensstemmelse med producentens vejledning. Vejledningen skal opbevares på husdyrbruget.
- l. Enhver form for driftsstop skal noteres i logbog med angivelse af årsag og varighed.
- m. Tilsynsmyndigheden skal underrettes ved driftsstop, der har en varighed af mere end én uge.
- n. Logbog, servicefaktura, registrering fra datalogger eller lignende, der dokumenterer, at skraberens/robotskraberens er i drift og vedligeholdes, skal opbevares på husdyrbruget i mindst fem år og forevises på tilsynsmyndighedens forlangende.

## **Reduceret råprotein tildeling**

- o. Den samlede foderration til malkekøer må i gennemsnit maksimalt indeholde 156,1 gram total råprotein pr. kg tørstof (ts) på årsbasis.
- p. Foderplaner skal indeholde oplysninger om indholdet af råprotein i foderet.
- q. Hvert parti eller slæt af grovfodermidler, der udgør mere end 10 % af FE/ko/dag, skal analyseres for indholdet af råprotein, AAT og PBV. Dette gælder dog ikke frisk græs i sommerperioden. Analyserne skal foretages af et akkrediteret laboratorium.
- r. Endagsfoderkontrol (EFK) skal foretages fire gange om året. I forbindelse med endagsfoderkontrollen skal indholdet af råprotein, AAT og PBV beregnes for alle fodermidler.

- s. Foderplaner, analyser, resultater fra endagsfoderkontrollen samt indlægs- og følgesedler fra indkøbt kraftfoder og råvarer skal opbevares på husdyrbruget i mindst fem år og forevises på tilsynsmyndighedens forlangende.

#### **Overdækning af gyllebeholdere**

- t. De to ny gyllebeholdere skal forsynes med fast overdækning i form af teltoverdækning med indvendigt skørt.
- u. Åbning af teltdugen må kun ske i forbindelse med omrøring, tømning og udbringning af gylle.
- v. Skader på teltoverdækningen skal repareres inden for en uge efter skadens opståen.
- w. Såfremt en skade ikke kan repareres inden for en uge, skal der indgås aftale om reparation inden to hverdage efter skadens opståen. Tilsynsmyndigheden underrettes straks herom.
- x. Der skal føres en logbog for gyllebeholderen, hvori eventuelle skader på teltoverdækningen noteres med angivelse af dato for skaden samt dato for reparation. Logbogen skal opbevares på husdyrbruget i mindst fem år og forevises på tilsynsmyndighedens forlangende.

#### **Dybstrøelse**

- y. 95 % af dybstrøelsen skal køres direkte ud i marken alternativt til biogasanlæg og må ikke oplagres på møddingsplads eller i markstak. Det kan accepteres at dybstrøelse ved udmugning oplagres på møddingsplads i op til 2 døgn inden det udbringes i marken eller køres til biogasanlæg.

### **4.6 Opbevaring og håndtering af husdyrgødning**

- a. Gyllebeholderne skal jævnligt, og mindst én gang årligt, visuelt kontrolleres for skader og brud, herunder kabelbrud. Eventuelle brud eller skader skal straks udbedres.
- b. Udbringning af husdyrgødning skal ske i overensstemmelse med god landmandspraksis, således at lugtgener søges begrænset mest muligt.
- c. Påfyldning af gylle til gyllevogn og lignende skal altid ske under opsyn.
- d. I forbindelse med påfyldning af gylle fra gyllebeholdere må der ikke spildes gylle, således at der er fare for forurening af grund- eller overfladevand - herunder vandløb eller søer.
- e. Sand, som har været brugt som strøelse i senge, kælvnings- og sygebokse m.m. skal efter endt brug behandles og opbevares som fast husdyrgødning på møddingsplads og skal overdækkes med vandtæt materiale. Alternativt kan sandet opbevares i en lukket og tæt container, der er placeret på et befæstet areal med afløb til gyllesystemet.

### **4.7 Opbevaring og håndtering af ensilage og ensilagesaft**

- a. Ved udsprinkling af restvand på afgrøder, skal Landbrugets byggeblad nr. 103.09-05 følges.

- b. Pumpen til udsprinkling af restvand må ikke kunne starte automatisk men skal startes manuelt og være tidsindstillet til drift i max én time. Dog med mulighed for en undtagelse, se beskrivelsen vedr. dette i afsnit 7.18.

## 4.8 Lugt

- a. Hele ejendommen og dens omgivelser skal renholdes således, at lugtgener begrænses mest muligt.
- b. Såfremt tilsynsmyndigheden skønner, at lugtgener i omgivelserne vurderes at være væsentligt større end der kan forventes ifølge grundlaget for miljøvurderingen, skal husdyrbruget lade foretage undersøgelse af muligheder for begrænsning af lugtkilder og/eller behandling af afkastluften. Undersøgelsens omfang vil blive fastsat af tilsynsmyndigheden på baggrund af en konkret vurdering af sagen. Lugtundersøgelser kan maksimalt kræves én gang pr. år. Virksomheden afholder selv omkostningerne til dokumentation, undersøgelser og målinger.

## 4.9 Støj

- a. Husdyrbrugets bidrag til støjbelastningen må, ved udendørs opholdsarealer ved boliger beliggende i landzone uden for eget skel, ikke overskride de anførte værdier 1,5 meter over terræn i frit felt:

| Tidspunkt                     | Støjgrænser | Reference tidsrum |
|-------------------------------|-------------|-------------------|
| <b>Dag</b>                    |             |                   |
| Mandag - fredag kl. 07 - 18   | 55 dB(A)    | 8 timer           |
| Lørdag kl. 07 – 14            | 55 dB(A)    | 7 timer           |
| Lørdag kl. 14 – 18            | 45 dB(A)    | 4 timer           |
| Søn- og helligdag kl. 07 - 18 | 45 dB(A)    | 8 timer           |
| <b>Aften</b>                  |             |                   |
| Alle dage kl. 18 - 22         | 45 dB(A)    | 1 time            |
| <b>Nat</b>                    |             |                   |
| Alle dage kl. 22 - 07         | 40 dB(A)    | ½ time            |

### Støjgrænser

- b. Støjens maksimalværdi må om natten ikke overstige ovenstående grænseværdier med mere end 15 dB(A) ved alle beboelser.
- c. Ved dokumentation for overholdelse af støjvilkår skal der ses bort fra kortvarig sæsonafhængig kørsel udenfor ejendommen f.eks. pløjning og høst.
- d. Hvis tilsynsmyndigheden vurderer det nødvendigt, skal husdyrbruget dokumentere, at støjvilkåret er overholdt. Dokumentationen skal belyse støjbelastningen med husdyrbruget i fuld repræsentativ drift. Dette kan dog højst kræves en gang årligt, såfremt ovennævnte støjgrænser overholdes.

Dokumentationen skal ske i form af resultat af en støjmåling udført efter retningslinjerne i Miljøstyrelsens vejledning nr. 5 og 6/1984, eller efter en beregning udført efter den nordiske beregningsmetode for ekstern støj fra virksomheder jf. Miljøstyrelsens vejledning nr. 5/1993. Ved ændringer skal den nyeste vejledning anvendes.

Er dokumentationen udført som beregning, skal den indeholde de oplysninger om beregningsforudsætningerne, som er nødvendige for vurdering af rigtigheden af beregningsresultaterne. Er dokumentationen udført som måling, skal driftsforholdene under målingen beskrives. Som udgangspunkt accepteres en ubestemthed på de målte eller beregnede støjbelastninger på max. +/- 3 dB(A).

- e. Målingerne eller beregningerne skal udføres af en person eller et laboratorium, som er akkrediteret af DANAK eller godkendt af Miljøstyrelsen til "Måling – ekstern støj".
- f. Resultaterne skal sendes til tilsynsmyndigheden senest 1 måned efter målingernes gennemførelse.

#### **4.10 Støv**

- a. Drift af anlægget må ikke medføre væsentlige støvgener uden for ejendommens eget areal.

#### **4.11 Transport**

- a. Transport til- og fra husdyrbruget skal fortrinsvis foregå i dagtimerne. Mælketransporter kan dog forgå døgnet rundt i henhold til mejeriets køreplaner. Det samme gælder afhentning af levende dyr. I forbindelse med kortvarige sæsonbetonede arbejder som f.eks. høst og gødningsudkørsel tillades kørsel udenfor dagtimerne.
- b. Ved transport af gylle på offentlige veje skal gyllevognens åbninger være forsynet med låg eller lignende, således at spild ikke kan finde sted. Skulle der alligevel ske spild af gylle, skal dette straks opsamles.
- c. Alle transportere (interne og eksterne) til og fra husdyrbruget skal så vidt det er muligt ske fra nord, så transportere igennem Kærup undgås.

#### **4.12 Skadedyr**

- a. Der skal på ejendommen foretages effektiv fluebekæmpelse i overensstemmelse med de til enhver tid nyeste retningslinjer fra Aarhus Universitet, Institut for Agroøkologi.
- b. Opbevaring af foder og gødning skal ske på en sådan måde, at der ikke opstår risiko for tilhold af skadedyr.

#### **4.13 Spildevand og overfladevand**

- a. Spildevand fra rengøring af stalde og malkestald skal ledes til gyllesystemet og anvendes efter gældende regler.
- b. Overfladevand fra befæstede arealer, som kan være forurenet med næringsstoffer, skal opsamles og udbringes i henhold til gældende regler.

#### **4.14 Oplag af olie, pesticider og øvrige kemikalier**

- a. Opbevaring af kemikalier, samt spildolie og kemikalieaffald, skal foregå i rum med fast bund og uden mulighed for forurening af jord, afløbssystem, grundvand og vandløb.

- b. Opbevaring af diesel / fyringsolie i overjordiske tanke skal ske i en typegodkendt beholder og på varig og stabil bund, og der må ikke være mulighed for afløb til jord, kloak, overfladevand eller grundvand.

#### **4.15 Affald**

- a. Animalsk affald og døde dyr skal fjernes fra ejendommen inden der opstår kadaverøse forandringer, der kan give anledning til lugtgener eller andre uhygiejniske forhold. Affaldet skal bortskaffes til autoriseret destruktionsanstalt.
- b. Erhvervsaffald skal kildesorteres, og skal håndteres og bortskaffes i overensstemmelse med Varde Kommunes til enhver tid gældende Regulativ for Erhvervsaffald.
- c. Klinisk risikoaffald er omfattet af Varde Kommune Regulativ for Erhvervsaffald. Medicinrester og tom medicinemballage (f.eks. flasker) skal leveres retur til dyrlæge, apotek eller anden godkendt modtager. Klinisk affald (sprøjter, kanyler og andre skarpe genstande) skal afhentes/ afleveres til godkendt modtager efter behov, dog mindst 1 gang årligt.
- d. Forbrændingseget affald og deponi affald skal håndteres og bortskaffes i overensstemmelse med Varde Kommunes til enhver tid gældende Regulativ for Erhvervsaffald.
- e. Genanvendeligt erhvervsaffald skal håndteres og bortskaffes efter den til enhver tid gældende Affaldsbekendtgørelse.

#### **4.16 Lys**

- a. Driften må ikke medføre væsentlige lysgener uden for ejendommens eget areal.

#### **4.17 Egenkontrol**

- a. Dokumentation skal opbevares samlet, i papirform eller elektronisk, og være lettilgængelige for tilsynsmyndigheden. Dokumentationen skal fremvises til tilsynsmyndigheden på forlangende og skal gemmes minimum 5 år.

#### **4.18 Bedste tilgængelige teknik**

- a. Anlæg der er særligt energiforbrugende, f.eks. køleanlæg til mælk skal kontrolleres og vedligeholdes således, at de altid kører energimæssigt optimalt.

#### **4.19 Uheld og risici**

- a. Alle uheld og driftsforstyrrelser, herunder evt. spild på udendørs arealer, der kan medføre forurening, skal straks meddeles alarmcentralen (tlf.: 112) og efterfølgende Erhvervscenteret, Varde Kommune (tlf.: 7994 6800).

#### **4.20 Ophør**

- a. Ophører udnyttelse af miljøgodkendelsen helt eller delvist i tre på hinanden følgende år bortfalder den del der ikke har været udnyttet de seneste tre år. Udnyttelse anses her for

at foreligge, når der har været en produktion svarende til mindst 25 pct. af det tilladte eller godkendte.

- b.** Ved ophør af driften, skal tilsynsmyndigheden orienteres.
- c.** Ved ophør af driften, skal der træffes de nødvendige foranstaltninger for at undgå forureningsfare. Alle opbevaringsanlæg skal tømmes og rengøres, og ejendommen skal fremstå i miljømæssig god stand.



## 5 Klagevejledning

Miljøgodkendelsen kan påklages til Miljø- og Fødevareklagenævnet i henhold til § 76 i Husdyrbrugloven af de klageberettigede, der fremgår af lovens §§ 84-87.

Hvis du ønsker at klage over miljøgodkendelsen skal du gøre det elektronisk og direkte til Miljø og Fødevareklagenævnet via Klageportalen. Du kan få adgang til Klageportalen via Miljø- og Fødevareklagenævnets hjemmeside: [www.nmkn.dk](http://www.nmkn.dk).

Din klage skal være modtaget senest den 13. november 2017 (4 uger efter offentliggørelsen).

Det er en betingelse for behandling af din klage, at du indbetaler et gebyr.

Vejledning om hvordan du klager og om gebyrordningen kan du finde på Miljø- og Fødevareklagenævnets hjemmeside, [www.nmkn.dk](http://www.nmkn.dk).

Samme sted fremgår det også, at der er visse særlige forhold, som kan begrunde en undtagelse fra kravet om at klage via Klageportalen.

Har du brug for yderligere oplysninger eller hjælp til Klageportalen, kan du kontakte [nh@naevneneshus.dk](mailto:nh@naevneneshus.dk) eller tlf. 7240 5600.

Såfremt afgørelsen ønskes indbragt for domstolene, skal søgsmål være anlagt inden 6 måneder fra afgørelsens offentliggørelse samt være i overensstemmelse med § 26 i forvaltningsloven.

## 6 Offentliggørelse

Offentliggørelse af afgørelsen sker på Digital MiljøAdministration <https://dma.mst.dk/> under "Offentliggørelser", den 12. oktober 2017.

På Varde Kommunes vegne den 12. oktober 2017

Stine Bundgaard Pedersen  
Jordbrugsteknolog

### Kopi sendt til:

- Anita Hingstman, SAGRO, e-mail: [ahi@sagro.dk](mailto:ahi@sagro.dk)
- Sundhedsstyrelsen, Embedslægeinstitutionen Syddanmark, Sorsigvej 35, 6760 Ribe, e-mail: [sesyd@sst.dk](mailto:sesyd@sst.dk)
- Danmarks Fiskeriforening, Nordensvej 3, Taulov, 7000 Fredericia, e-mail: [mail@dkfisk.dk](mailto:mail@dkfisk.dk)
- Ferskvandsfiskeriforeningen for Danmark, v. Niels Barslund, Vormstrupvej 2, 7540 Haderup, e-mail: [nb@ferskvandsfiskeriforeningen.dk](mailto:nb@ferskvandsfiskeriforeningen.dk)
- Arbejderbevægelsens Erhvervsråd, Reventlowsgade 14,1, 1651 Kbh.V, e-mail: [ae@ae.dk](mailto:ae@ae.dk)
- Forbrugerrådet, Fiolstræde 17, 1017 Kbh.K, e-mail: [fbr@fbr.dk](mailto:fbr@fbr.dk)
- Det Økologiske Råd, Blegdamsvej 4B, 2200 Kbh.N, e-mail: [husdyr@ecocouncil.dk](mailto:husdyr@ecocouncil.dk)
- Danmarks Sportsfiskerforbund, Skyttevej 4, 7182 Bredsten, e-mail: [post@sportsfiskeren.dk](mailto:post@sportsfiskeren.dk)
- Danmarks Naturfredningsforening, Masnedøgade 20, 2100 København Ø, e-mail: [dнварde-sager@dn.dk](mailto:dнварde-sager@dn.dk)
- Dansk Ornitologisk Forening, Vesterbrogade 140, 1620 Kbh.V, e-mail: [natur@dof.dk](mailto:natur@dof.dk) samt lokalforeningen for sydvestjylland e-mail: [varde@dof.dk](mailto:varde@dof.dk)
- Arkvest, [post@arkvest.dk](mailto:post@arkvest.dk)

# 7 Miljøteknisk beskrivelse og vurdering

## Beliggenhed, landskab og kulturmiljø

### 7.1 Beliggenhed

Husdyrbruget ligger på adressen Nybrovej 150, 6851 Janderup 2,6 km nord for Janderup, der er nærmeste større by.

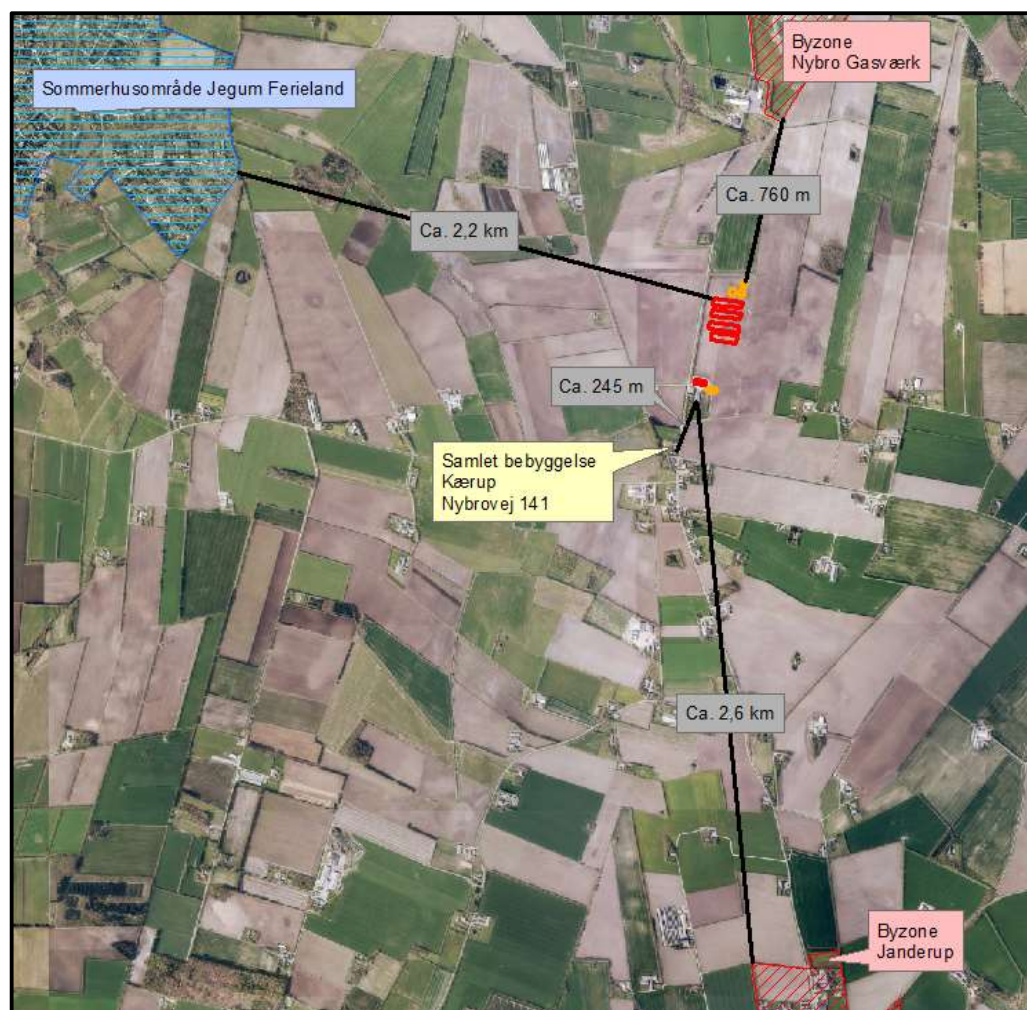
Nærmeste byzone er Nybro Gasværk, der ligger ca. 760 m nord for husdyrbruget, se figur 1.

Nærmeste sommerhusområde er Jegum Ferieland, som ligger ca. 2,2 km vest for husdyrbruget, se figur 1.

Nærmeste samlede bebyggelse er landsbyen Kærup. Kærup er en landsby i landzonen, beliggende ca. 245 m syd for husdyrbrugets nærmeste driftsbygning, se figur 1.

Nærmeste nabo uden landbrugspligt, Nybrovej 153, er beliggende ca. 175 m vest for husdyrbrugets nærmeste driftsbygning, se figur 2.

De nærmeste øvrige nabobeboelser er Sundsigvej 17 og Nybrovej 141, der ligger henholdsvis ca. 320 m og ca. 245 m fra husdyrbruget, se figur 2.



Figur 1. Husdyrbruget i forhold til byzone og samlet bebyggelse.



Figur 2. Husdyrbruget i forhold til nærmeste naboer

Varde Kommune vurderer at beliggenheden er tilstrækkeligt beskrevet.

## 7.2 Afstandskrav

Afstandskravene i henhold til § 6 i Husdyrbrugloven er overholdt, da husdyrbrugets anlæg ikke er beliggende:

- indenfor et eksisterende eller ifølge kommuneplanens rammedel fremtidigt byzone- eller sommerhusområde
- i et område i landzone, der i lokalplan er udlagt til boligformål, blandet bolig og erhvervsformål eller til offentlige formål med henblik på beboelse, institutioner, rekreative formål og lign.,
- i en afstand mindre end 50 m fra ovennævnte områder eller
- i en afstand mindre end 50 m fra en nabobeboelse.

Alle afstandskrav i henhold til § 8 i Husdyrbrugloven er overholdt:

- ikke almene vandforsyningsanlæg (25 m)
- almene vandforsyningsanlæg (50 m)
- vandløb, dræn og søer (15 m)
- offentlig vej og privat fællesvej (15 m)
- levnedsmiddelvirksomhed (25 m)
- beboelse på samme ejendom (15 m)
- naboskel (30 m)

### 7.3 Landskab og kulturmiljø

I forbindelse med sagsbehandlingen er husdyrbrugets beliggenhed i forhold til udpegningerne i Varde Kommunes Kommuneplan 2017 samt fredninger blevet gennemgået. Husdyrbrugets anlæg ligger **indenfor**

- Landzone
- Landbrugslandskaber
- Overgangslandskab
- Særligt værdifuldt landbrugsområde
- Egnede områder til store husdyrbrug
- Følsomme indvindingsområder (nitratfølsomme)
- Indvindingsoplande

Af Kommuneplan 2017 for Varde Kommune fremgår det blandt andet, at

Tilladelse til om- eller nybyggeri i **det åbne land** (Landzone) kan ledsages af vilkår, som sikrer, at byggeriet udformes, så de landskabelige, naturmæssige og kulturhistoriske værdier ikke påvirkes utilsigtet.

I åbne **landbrugslandskaber** skal store tekniske anlæg, herunder store husdyrbrug med mere end 500 dyreenheder tilpasses landskabets karakter.

I **overgangslandskaber** skal nye bygninger og anlæg, der visuelt vil opleves fra dal- eller kystlandskaber tilpasses landskabets karakter, særligt med hensyn til beplantning, placering, udformning og materialevalg.

I **særligt værdifulde landbrugsområder** skal det sikres, at arealerne kan anvendes længst muligt til landbrugsmæssige formål før overgangen til anden anvendelse.

I **særligt værdifulde landbrugsområder** med **skovrejsningsinteresser** har skovrejsning høj prioritet.

I **særligt værdifulde landbrugsområder** beliggende i beskyttede landskabstyper, skal etableringen af nye bygninger og anlæg, der er nødvendige for landbrugets drift, ske i overensstemmelse med retningslinjerne for den pågældende landskabstype.

**Områder til placering af store husdyrbrug** skal friholdes for udvikling, der er i modstrid med etablering af store landbrugsbygninger og –anlæg. Egnede områder til placering af store husdyrbrug, er udpeget, hvor landbruget har de bedste udviklingsmuligheder og størst investeringssikkerhed. I disse områder findes kun få beskyttelseshensyn i det åbne land, særligt i forhold til landskabs-, natur- og miljøinteresserne, hvorfor områderne vurderes at være særligt robuste i forhold til placering af sådant byggeri.

Indenfor **nitratfølsomme indvindingsområder** skal det ved ændret arealanvendelse sikres, at risikoen for nitratforurening af grundvandet ikke forøges.

Der er enkelte **sten- og jorddiger** i området. Disse er hovedsageligt beliggende i markskel. Der er dog ikke nogen diger i umiddelbar nærhed af anlægget – det nærmeste dige ligger i et markskel ca. 380 m meter nord for de gylletanke og berøres ikke af udvidelsen.

### **Byggeriets beliggenhed og erhvervmæssige nødvendighed**

Husdyrbrugets bygninger udgøre i nudrift ca. 4.000 m<sup>2</sup>. Der planlægges at opføre yderligere ca. 37.300 m<sup>2</sup> bygninger. I den forbindelse planlægges en del af de eksisterende bygninger nedrevet.

De ca. 37.300 m<sup>2</sup> er fordelt på bygningsanlæg, som vist i tabel I.

| <b>Bygning</b>                      | <b>m<sup>2</sup></b> |
|-------------------------------------|----------------------|
| Stalde incl. malkestald             | 19.800               |
| Foderlager (hovedsageligt uden tag) | 15.000               |
| Gylletanke                          | 2.500                |
| <b>Total</b>                        | <b>37.300</b>        |

**Tabel I. Kvadratmeter fordelt på bygningsanlæg**

Jævnfør NMK-132-00667 anses de fleste driftsbygninger på en landbrugsejendom for at være erhvervmæssigt nødvendige. Meget store landbrugsbygninger med industriel karakter eller fællesanlæg, der knytter sig til driften på flere ejendomme, anses ikke som erhvervmæssigt nødvendige for ejendommen.

Varde Kommune lægger vægt på, at området hvor byggeriet skal placeres, i Kommuneplan 2017 er udlagt som egnet området til placering af store husdyrbrug ligesom det er udlagt til et landbrugslandskab. Ud af de ca. 37.300 m<sup>2</sup>, er det reelt kun de ca. 19.800 m<sup>2</sup> der etableres som bygninger med tag, det er således kun ca. halvdelen af byggeriet der får en højde, der kan dominere i landskabet.

Ca. 1,1 km nord for de nye staldbygninger ligger det eksisterende Nybro Gasværk, som er et område på ca. 200.000 m<sup>2</sup>, hvor der er etableret bygninger, master mm, som præger landskabet både tæt på og på afstand. På det areal, hvor husdyrbruget etableres, er der placeret 5 vindmøller med en højde på hver ca. 42 m.

Varde Kommune vurderer at landskabet i nudrift er kendetegnet ved bygninger der er dominerende. Området, hvor husdyrbruget placeres, er et område der er udlagt til egnet område til placering af store husdyrbrug samt landbrugslandskab og Varde Kommune vurderer derfor, at nybyggeriet ikke har industriel karakter og er erhvervmæssigt nødvendigt.

### **Byggeriets tilpasning i landskabet**

Der er et eksisterende tre-rækket læhegn, der afskærmer anlægget mod vest. Læhegnet yder en god afskærmning mod Nybrovej, se figur 3.

Mod syd ligger landsbyen Kærup og den nuværende beplantning syd for ejendommen yder kun visuelt afskærmning ved den nuværende bygningsmasse. Beplantningen skal udvides mod øst så det er hele den nye bygningsmasse afskærmes set fra syd, se figur 3.

Mod nord er landskabet åbent. Varde Kommune vurderer, at der skal plantes et levende tre-rækket hegn, som rammer bygningsmassen ind, se figur 3.

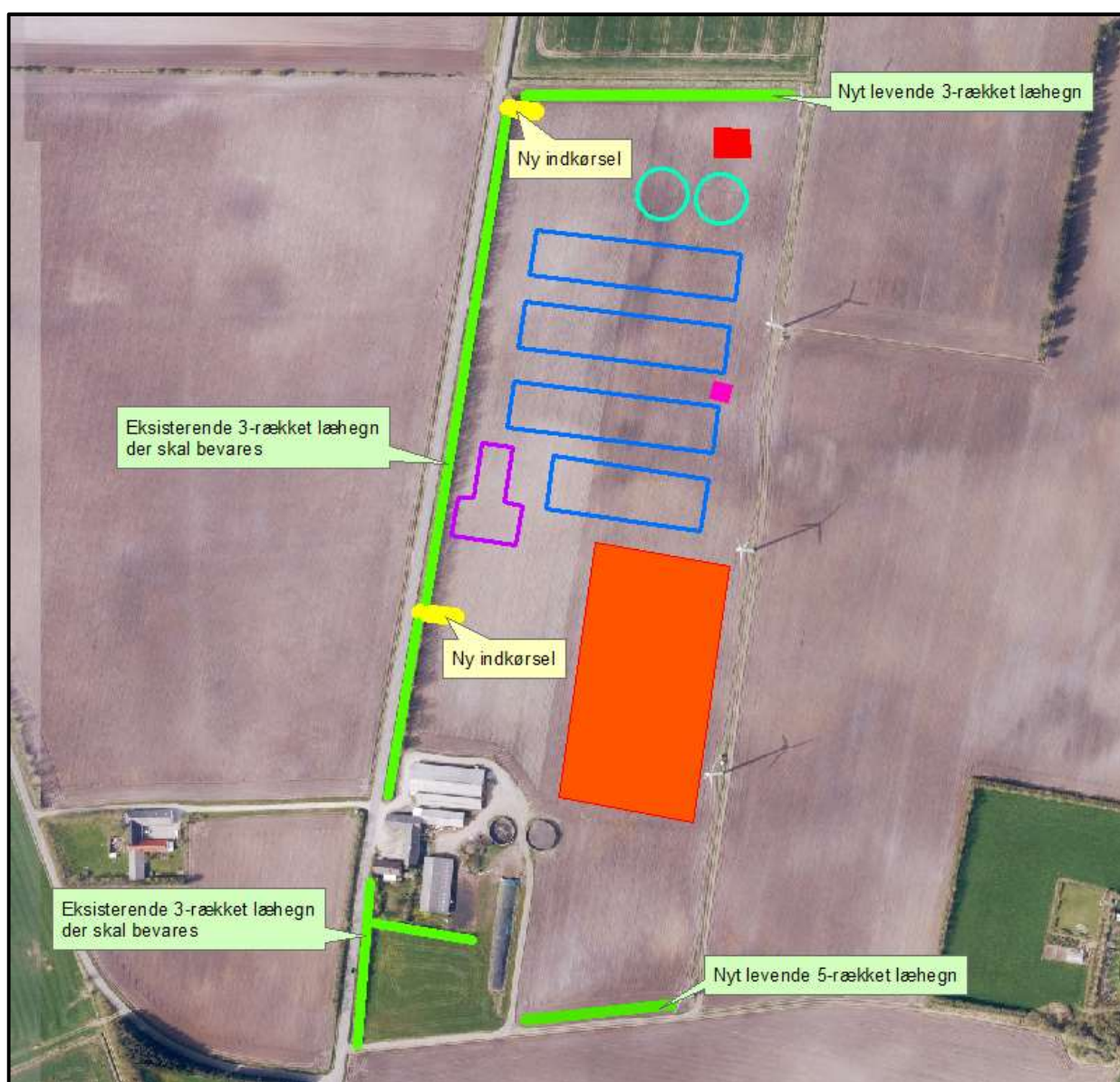
Mod øst er der flere levende hegn der bryder landskabet. Lige øst for ejendommen står der 5 vindmøller. Her vurderes det, at det ikke er nødvendigt, at der etableres afskærmende beplantning.

Varde Kommune stiller følgende vilkår til beplantningen:

- Der skal etableres et minimum tre-rækket levende hegn mod nord, som vist på figur 3.
- Der skal etableres et minimum fem-rækket levende hegn mod syd, se figur 3.
- Den nuværende beplantning langs Nybrovej mod vest skal bevares så vidt muligt og plejes fremover så der forbliver en visuelt afskærmning af ejendommen herfra, se figur 3.
- Planterne i de levende hegn skal bestå af hjemmehørende arter og beplantningerne skal bestå af mindst 75 % buske og mindre træer og højst 25 % træer.

Varde Kommune har følgende planteforslag til de levende hegn:

Hvidtjørn (*Crataegus monogyna*), Røn (*Sorbus aucoparia*), Kornel (*Cornus sanguinea*), Hassel (*Corylus avellana*), Slåen (*Prunus spinosa*), Hæg (*Prunus padus*), Vild Skovæble (*Malus sylvestris*), Hylde (*Sambucus nigra*), Vinter eg (*Quercus petraea*), Bærmispel (*Amelanchier spicata*), Skovfyr (*Pinus sylvestris*).

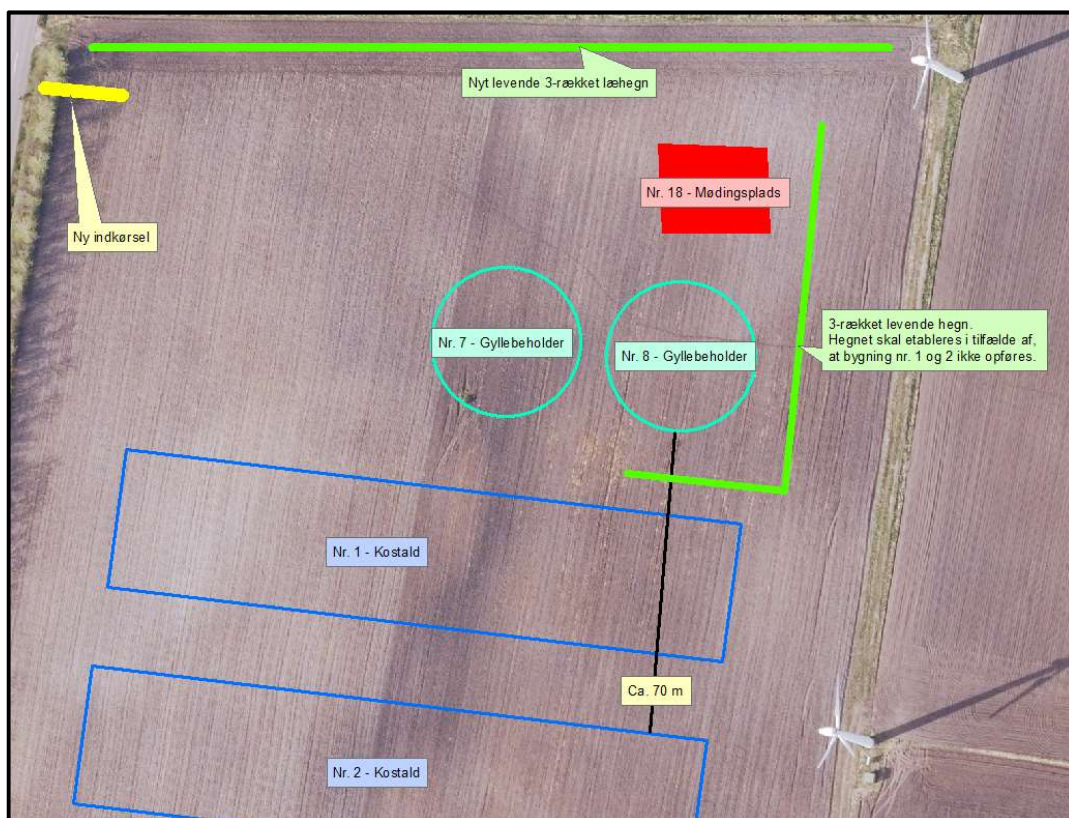


Figur 3. Beplantning omkring husdyrbruget

## Byggeriet sker i etaper

Ansøger ønsker at opføre byggeriet i to etaper. I første etape etableres bygninger 2, 3, 4, 5, 8, 9, 18 og 19, se figur 5. I etape 2 etableres bygning nr. 1 og 7. Etableringen af etape 2 sker senest 6 år efter miljøgodkendelsen er meddelt.

Inden etape 2 etableres er der ca. 70 m fra gyllebeholderen med nr. 8 til kostalden med nr. 2, se figur 4. Etableres kostald nr. 1 i etape 2 ikke, skal der etableres afskærmende beplantning omkring gyllebeholder nr. 7 og 8, som vist på figur 4. Desuden stilles der vilkår til, at etableres kostald nr. 1 ikke, skal de to gyllebeholdere fjernes når de ikke længere er nødvendige for driften af ejendommen.



Figur 4. Etablering af beplantning i tilfælde af, at dele af byggeriet ikke opføres

Varde Kommune vurderer at

- alle nybyggerierne er erhvervmæssigt nødvendige for landbrugsdriften
- udvidelsen ikke er i strid med Kommuneplan 2017 for Varde Kommune
- det samlede bygningsanlæg vil fremstå som en driftsmæssig enhed
- de nye driftsbygninger, ved overholdelse af de stillede vilkår, ikke ændrer væsentligt på oplevelsen af landskabet
- at udvidelsen, og de deraf følgende ændringer i området, ikke vil være i strid med hensynet til kulturhistoriske interesser.

Varde Kommune stiller af hensyn til landskabsinteresser vilkår om at bygningerne skal opføres i afdæmpede farver og i ikke-reflekterende materialer.



## Husdyrhold og drift

### 7.4 Dyreholdets størrelse før og efter udvidelsen

I tabel 2 ses antal dyr før og efter udvidelsen. Besætningen består af malkekøer.

| Dyreart           | Før udvidelsen |               | Ansøgt |                 |
|-------------------|----------------|---------------|--------|-----------------|
|                   | Antal          | DE            | Antal  | DE              |
| Køer              | 105            | 145,14        | 1.124  | 1.580,35        |
| Kvier (3-28 mdr.) | 107            | 49,22         | -      | -               |
| Kalve (0-3 mdr.)  | 13             | 3,19          | -      | -               |
| <b>I alt</b>      |                | <b>197,55</b> |        | <b>1.580,35</b> |

Tabel 2. Antal dyr før og efter udvidelsen.

Dyreholdet i nudrift er godkendt i en VVM-screening fra 2002. I 2013 blev der anmeldt et skift i dyretypen. Det indsatte dyrehold i tabel 2 er det tilladte dyrehold fra 2002.

Varde Kommune vurderer at dyreholdet er tilstrækkeligt beskrevet.

### 7.5 Indretning

Oversigt over husdyrbrugets bygninger fremgår af figur 5. Alle nye bygninger etableres i antracit grå.



Figur 5. Oversigt over husdyrbrugets bygninger.

### **Bygning 1**

Ny kostald, der indrettes som sengestald med faste drænede gulve med 2 % hældning mod dræn i midten af gulvene og 1 % hældning i længderetningen. Der etableres dræn i alle de faste drænede gulve i gulvenes fulde længder. Gulvene skræbes manuelt med en traktor eller lignende 3 gange i døgnet. Stalden etableres med naturlig ventilation og der opstaldes 320 malkekøer.

Stalden bliver ca. 4.500 m<sup>2</sup>, 145 m lang og 35 m bred. Benhøjden bliver 4 m og taget etableres med 20 graders hældning.

### **Bygning 2**

Ny kostald, der indrettes som sengestald med faste drænede gulve med 2 % hældning mod dræn i midten af gulvene og 1 % hældning i længderetningen. Der etableres dræn i alle de faste drænede gulve i gulvenes fulde længder. Gulvene skræbes manuelt med en traktor eller lignende 3 gange i døgnet. Stalden etableres med naturlig ventilation og der opstaldes 320 malkekøer.

Stalden bliver ca. 4.500 m<sup>2</sup>, 145 m lang og 35 m bred. Benhøjden bliver 4 m og taget etableres med 20 graders hældning.

### **Bygning 3**

Ny kostald, der indrettes som sengestald med faste drænede gulve med 2 % hældning mod dræn i midten af gulvene og 1 % hældning i længderetningen. Der etableres dræn i alle de faste drænede gulve i gulvenes fulde længder. Gulvene skræbes manuelt med en traktor eller lignende 3 gange i døgnet. Stalden etableres med naturlig ventilation og der opstaldes 320 malkekøer.

Stalden bliver ca. 4.500 m<sup>2</sup>, 145 m lang og 35 m bred. Benhøjden bliver 4 m og taget etableres med 20 graders hældning.

### **Bygning 4**

Ny goldkostald, hvor halvdelen af stalden indrettes som sengestald med faste drænede gulve med 2 % hældning mod dræn i tværgående retning og 1 % hældning i længderetningen og den anden halvdel som dybstrøelsesstald. Det faste drænede gulv skræbes manuelt med en traktor eller lignende 3 gange i døgnet. Stalden har naturlig ventilation og der opstaldes 82 køer i sengestald og 82 køer på dybstrøelse.

Stalden bliver ca. 4.200 m<sup>2</sup>, 120 m lang og 35 m bred. Benhøjden bliver 4 m og taget etableres med 20 graders hældning.

### **Bygning 5**

Ny malkestald på 2.100 m<sup>2</sup>, 70 m lang og 30 m bred. Benhøjden bliver 4 m og taget etableres med 20 graders hældning.

### **Bygning 6**

Eksisterende maskinhus på ca. 770 m<sup>2</sup>.

### **Bygning 7 og 8**

To nye gyllebeholdere på hver 5.000 m<sup>3</sup>. De overdækkes begge med telt. Gyllebeholderene etableres ca. 60 m fra et vandløb. Der stilles vilkår til, at der i forbindelse med etableringen af gyllebeholderene etableres en jordvold, der skal sikre vandløbet mod gylle i tilfælde af et gylleudslip, se figur 5a.

## Bygning 9

Nyt befæstet areal med plansiloer og råvarelager, se figur 6. Der etableres i alt 9 plansiloer på arealet, der bliver lavet en vold på 4 m mellem hver plansilo. Overfladevand fra plansiloerne ledes til opsamlingsbeholder (nr. 10) og videre til et udsprinklingsanlæg.

Plansiloerne etableres med åbning i gavlenderne. I alle gavlåbninger etableres der minimum 2 m brede randbelægninger med 3 % fald mod afløb. Der tilknyttes afløb i alle randbelægninger. En detaljeret oversigt over plansiloens indretning ses på figur 6.

Råvarehalvtaget ved plansiloerne bliver dog 6 m høj i bagsiden (mod vest) og 10 m høj på forsiden.

## Bygning 10

Eksisterende gyllebeholder på 1.350 m<sup>3</sup>. Ansøger ønsker i fremtiden at bruge beholderen til opsamlingsbeholder til restvand fra plansiloanlægget. Herfra udsprinkles restvandet på ansøgers mark umiddelbart øst for plansiloanlægget, se figur 10.

## Bygning 11

Eksisterende gyllebeholder på 800 m<sup>3</sup>.

## Bygning 12

Eksisterende stald er anvendes til opdræt i nudriften. I ansøgt drift opstaldes der ikke dyr i bygningen.

## Bygning 14 og 16

Eksisterende bygning til opbevaring.

## Bygning 15 og 17

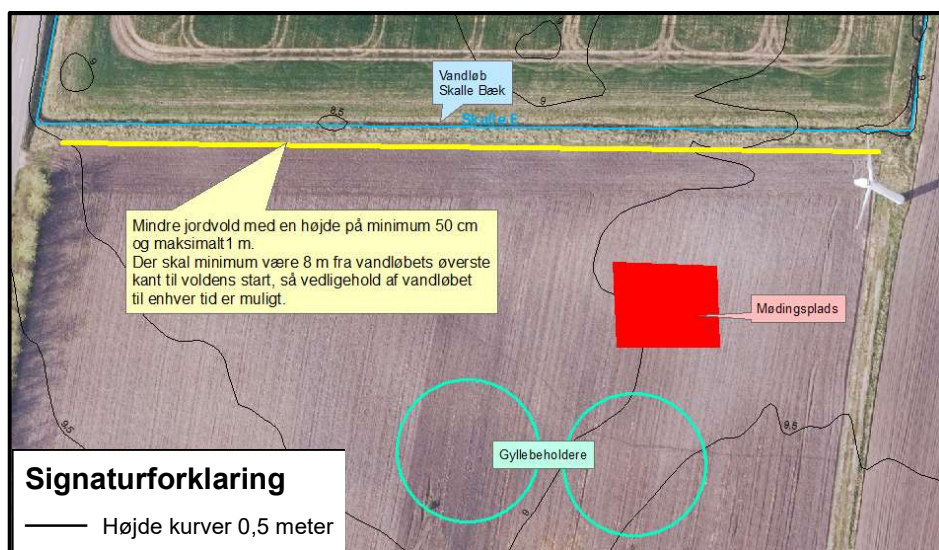
Beboelse.

## Bygning 18

Ny møddingsplads med afløb til gyllebeholdere. Pladsen bliver 100 m<sup>2</sup>, 10 m x 10 m. Møddingspladsen etableres med mur på de 3 af siderne.

## Bygning 19

Ny bygning til fraseparering af sand. Bygningen bliver 20 m x 10 m, 200 m<sup>2</sup>. Evt. væske fra processen med fraseparering af sand fra gyllen ledes til gyllesystemet.



Figur 5a. Etablering af jordvold ved vandløb



Figur 6. Indretningen af plansiloanlægget (bygning 9)



Figur 7. Oversigt over områder der forventes befæstet med asfalt (markeret med gult)

Ansøger ønsker at befæste de interne køreveje rundt om anlægget. På figur 7 ses en plan over de arealer ansøger forventer at befæste med asfalt. Der stilles vilkår til, at alle drivgange skal opføres i beton/asfalt.

Varde Kommune vurderer at indretningen er tilstrækkelig beskrevet.

Der stilles vilkår om, at husdyrbrugets indretning og drift skal være i overensstemmelse med de oplysninger der fremgår af denne miljøtekniske beskrivelse.

## 7.6 Forbrug af vand og energi

Ansøger har oplyst følgende anslåede årlige forbrug af vand og energi, se tabel 3.

|                                       | Før udvidelsen (mængde/år) | Ansøgt (mængde/år) | Ændring (mængde/år) | Ændring % |
|---------------------------------------|----------------------------|--------------------|---------------------|-----------|
| Elforbrug (kWh)                       | 10.000                     | 422.000            | + 412.000           | + 4.120   |
| Vandforbrug (m <sup>3</sup> , stalde) | 2.000                      | 31.000             | + 29.000            | + 1.450   |
| Olieforbrug (l)                       | 3.000                      | 20.000             | + 17.000            | + 567     |

Tabel 3. Ejendommens forbrug af el, vand og olie.

Ansøger oplyser følgende:

*Vandforbruget er fordelt med 27.180 m<sup>3</sup> til drikkevand, 120 m<sup>3</sup> til drikkevandsspild og 3.700 m<sup>3</sup> til rengøring. Vandforbruget er beregnet på baggrund af normtal. Der er ikke markdrift til ejendommen.*

*Der vil blive ansøgt om en vandindvindingstilladelse til drikkevand til dyreholdet. Elforbruget er beregnet ud fra normtal til belysning, malkning og mælkekøling.*

Varde Kommune vurderer, at energi- og vandforbruget er tilstrækkeligt beskrevet.

## 7.7 Affald

Ansøger oplyser følgende:

### **Medicinrester og tom medicinemballage**

*Hvis der er medicinrester afleveres det til dyrlæge/apotek, der vil sjældent forekomme rester, da alt det indkøbte som regel forbruges. Medicin og evt. rester opbevares i bygning 5, se figur 5.*

*Spidse og skarpe genstande opbevares i brudsikker og tæt emballage i bygning 5, se figur 5.*

### **Olie- og kemikalieaffald**

*Der vil ikke være olie – og kemikalieaffald på ejendommen.*

Husdyrbruget er omfattet af Varde Kommunes til enhver tid gældende Regulativ for Erhvervsaffald, og er dermed forpligtet til at kildesortere og bortskaffe alt erhvervsaffald i henhold til denne og den til enhver tid gældende Affaldsbekendtgørelse.

Varde Kommune gør opmærksom på at afbrænding af affald er ikke tilladt. Jævnfør § 1, stk. 2 i Miljøministeriets bekendtgørelse nr. 1459 af 7. december 2015 om "Forbud mod markafbrænding af halm mv." er det dog tilladt at foretage afbrænding af våde halmballer og halm, der har været anvendt til overdækning og lignende. Brandmyndigheden skal orienteres inden afbrændingen iværksættes.

Varde Kommune vurderer ud fra ansøgers redegørelse at fast affald, olie og kemikalier opbevares, håndteres og bortskaffes miljømæssigt forsvarligt på husdyrbruget.

## 7.8 Oplag af diesel- og fyringsolie

Ansøger oplyser følgende:

*Dieselolie opbevares i maskinhuset (Bygning 6).*

Varde Kommune gør opmærksom på, at opbevaring af diesel- og fyringsolie i overjordiske tanke skal ske i en typegodkendt beholder på varigt og stabilt underlag, og at der ikke må være risiko for afløb til jord, kloak, overfladevand eller grundvand.

Varde Kommune vurderer ud fra ansøgers redegørelse, at diesel- og fyringsolie opbevares og håndteres miljømæssigt forsvarligt på husdyrbruget.

## 7.9 Husdyrgødning - produktion, opbevaring og udbringning

Den årlige produktion af flydende husdyrgødning forventes at stige fra 1.900 m<sup>3</sup> til 32.590 m<sup>3</sup>, og den årlige produktion af dybstrøelse forventes at stige fra 0 m<sup>3</sup> til 2.193 m<sup>3</sup>.

Flydende husdyrgødning omfatter gylle og hvad der i øvrigt ledes til gylleanlægget i form af ensilagesaft, møddingsvand, vaskevand mv. Produktionen af husdyrgødning før og efter udvidelsen fremgår af tabel 4.

| Husdyrgødning                       | Før udvidelsen (m <sup>3</sup> ) | Ansøgt (m <sup>3</sup> ) | Ændring (m <sup>3</sup> ) |
|-------------------------------------|----------------------------------|--------------------------|---------------------------|
| Gylle                               | 1.900                            | 31.780                   | + 31.780                  |
| Møddingsplads og overflader         | -                                | 810                      | + 810                     |
| <b>Flydende husdyrgødning i alt</b> | <b>1.900</b>                     | <b>31.780</b>            | <b>+ 32.590</b>           |
| <b>Fast husdyrgødning i alt</b>     | <b>0</b>                         | <b>2.193</b>             | <b>+ 2.193</b>            |

Tabel 4. Årlig produktion af husdyrgødning før og efter udvidelsen.

Opbevaringsanlæg for husdyrgødning skal have en kapacitet, der er tilstrækkelig til, at udbringningen kan ske i overensstemmelse med reglerne i Husdyrgødningsbekendtgørelsen. Efter de gældende regler vil dette normalt svare til 9 måneders husdyrgødningsproduktion.

Ansøger oplyser at:

*Ca. 935 DE, svarende til 19.257 m<sup>3</sup>, afhentes af biogas direkte i fortanken, og kommer ikke retur til ejendommen, og bliver derfor ikke opbevaret på ejendommen.*

*Biogas henter dybstrøelsen, ca. 2.100 m<sup>3</sup>.*

Der skal derfor kunne opbevares flydende husdyrgødning svarende til ca. 13.333 m<sup>3</sup>.

På husdyrbruget vil der efter udvidelsen være en samlet opbevaringskapacitet til flydende husdyrgødning på 10.000 m<sup>3</sup>, svarende til ca. 9 måneders opbevaringskapacitet.

Opbevaringskapaciteten til den flydende husdyrgødning fremgår af tabel 5.

| Opbevaringsanlæg        | Før udvidelsen (m <sup>3</sup> ) | Efter udvidelsen (m <sup>3</sup> ) | Byggeår / 10 års beholderkontrol |
|-------------------------|----------------------------------|------------------------------------|----------------------------------|
| Gyllebeholder (Byg. 11) | 800                              | 0                                  | -                                |
| Gyllebeholder (Byg. 10) | 1.350                            | 0                                  | -                                |
| Gyllebeholder (Byg. 7)  | 0                                | 5.000                              | Ny                               |
| Gyllebeholder (Byg. 8)  | 0                                | 5.000                              | Ny                               |
| <b>I alt</b>            | <b>2.150</b>                     | <b>10.000</b>                      |                                  |

Tabel 5. Ejendommens opbevaringskapacitet før og efter udvidelsen.

Når det gælder opbevaring af kompost i markstak gælder reglerne i Miljøstyrelsens "Vejledning om etablering og overdækning af kompost i markstakke samt overdækning af fast gødning".

Varde Kommune henstiller endvidere til at eventuelle markstakke placeres med størst mulig afstand til nabobeboelser.

### Idefasen

Varde Kommune har modtaget bemærkninger i den 14 dage lange idefase til produktionen af husdyrgødning. Bemærkninger er modtaget af Varde Kommune via mail.

Omboende har lavet en beregning over produktionen af husdyrgødning ud fra tal fundet på internettet over en højt ydende ko's behov for foder og vand samt vand til rengøring. I regnestykket stilles der mere eller mindre lighedstegn i mellem koens input og dens output. Der er i regnestykket ikke taget højde for, at koen producere 40 kg mælk/døgn og at der skal foder og vand til koens almene vedligehold. Ansøger har beregnet gødningsproduktionen ud fra de nyeste normtal der er på området. Varde Kommune har ikke grund til at tvivle på disse normtal, da tallene generelt er brugt i udregningen af gødningsproduktionen på husdyrbrug, uden væsentlige afvigelser.

Varde Kommune vurderer, at produktion og opbevaring af husdyrgødning er tilstrækkeligt beskrevet, og at ansøger råder over tilstrækkelig opbevaringskapacitet til den producerede husdyrgødning.

## 7.10 Ensilage- og foderopbevaring

Ansøger oplyser følgende:

*Behovet for ensilage til ejendommens besætning er ca. 19.700 m<sup>3</sup> pr. år.*

*Ensilagen opbevares i plansiloer (byg. 9) og kraftfoder opbevares i det nye hus til råvare, der bliver lavet i forbindelse med plansiloerne.*

I henhold til lovgivningen må ikke-saftgivende ensilage opbevares i markstak.

Markstakke med ensilage skal altid som minimum overholde afstandskravene, som fremgår af husdyrgødningsbekendtgørelsens § 6. Stakkene bør placeres på skiftende lokaliteter år efter år.

Varde Kommune anbefaler endvidere at markstakke placeres under hensyntagen til naboer, så de placeres så langt væk fra nabobeboelser som muligt.

Varde Kommune vurderer at opbevaring af ensilage og foder er tilstrækkeligt beskrevet, og at ensilage og foder opbevares miljømæssigt forsvarligt på husdyrbruget.



# Forurening og gener fra husdyrbrugets anlæg

## 7.11 Lugt

Lugt stammer fra staldene, samt fra opbevaring, transport og udbringning af husdyrgødning.

I Husdyrgodkendelsesbekendtgørelsens bilag 3 er fastsat det landsdækkende beskyttelsesniveau for lugt, der skal anvendes i kommunernes vurdering af, om der er væsentlige lugtgener i forbindelse med udvidelse af et husdyrbrug. Det fremgår af reglerne, at dette beskyttelsesniveau som udgangspunkt er tilstrækkeligt til at sikre omgivelserne imod væsentlige lugtgener.

Ifølge beskyttelsesniveauet skal projektet overholde bestemte lugtgeneafstande, hvis længde afhænger af forskellige områders lugtfølsomhed. Lugtgeneafstandene beregnes i *husdyrgodkendelse.dk* efter to forskellige metoder, henholdsvis den Ny Lugtvejledning og FMK-vejledningen. Det er de længste beregnede lugtgeneafstande, der skal overholdes.

Ifølge beregningerne udført i *husdyrgodkendelse.dk* vil geneafstanden i forhold til byzone være 942 meter, samlet bebyggelse 706 meter og enkeltbolig 262 meter. Genekriterierne er overholdt, se tabel 6.

Ved lugtberegning regnes fra midten af de enkelte stalde. Derfor er afstanden i tabel 6 anderledes end i figur 1 og 2.

Lovens minimumskrav til afstande til nærmeste beboelser indenfor de tre typer er overholdt. Varde Kommune vurderer derfor, at lugt fra staldene ikke vil give væsentlige gener for omgivelserne.

Der skal i henhold til gældende lovgivning være et tæt flydelag på gyllebeholderne. De to nye gyllebeholdere overdækkes med teltoverdækning. Møddinger uden daglig tilførsel skal i henhold til gældende lovgivning være overdækket med plastik eller kompostdug. Udbringning af husdyrgødning skal ske i henhold til de gældende regler.

Varde Kommune vurderer samlet, at lugt fra ejendommens husdyrproduktion, opbevaring og udbringning af husdyrgødning, ikke vil medføre lugtgener, der stiger til et niveau, som ikke bør accepteres af omgivelserne.

Der stilles generelle vilkår til forebyggelse af lugtgener, samt at der kan kræves undersøgelse, hvis det skønnes, at lugtgener i omgivelserne er større end det kunne forventes ud fra grundlaget for miljøvurderingen.

### Idefasen

Varde Kommune har modtaget bemærkninger i den 14 dage lange idefase til lugtberegningerne i ansøgningsmaterialet. Bemærkninger er modtaget af Varde Kommune både via mail og telefon. Bemærkningerne omhandler risikoen for fremtidige lugtgener, forkerte beregninger i *husdyrgodkendelse.dk* samt forkert angivelse af ejendomme med landbrugspligt.

Varde Kommune har gennemgået ansøgningsmaterialet for fejl og har ikke fundet fejl i de indtastede data i ansøgningen. På et informationsmøde med de omboende den 16. august 2017, beskrev Varde Kommune reglerne for lugtberegninger i forbindelse med udarbejdelse af miljøgodkendelser til husdyrbrug.

### Samlet resultat af lugtberegning

| Bebyggelse                | Kumu-<br>lation | Model | Ukorrigeret<br>geneafstand<br>(ansøgt) | Ukorrigeret<br>geneafstand<br>(nudrift) | Korrigeret<br>geneafstand<br>(ansøgt) | Korrigeret<br>geneafstand<br>(nudrift) | Vægtet<br>gennemsnits-<br>afstand | Bort-<br>screenet | Genekriterie<br>overholdt |
|---------------------------|-----------------|-------|--|---|---------------------------------------|--|-----------------------------------|-------------------|---------------------------|
| -  Nybrovej 153           | 0               | FMK   | 0,00*                                  | 62,56                                   | 0,00*                                 | 62,56                                  | 0,00                              | Nej               | Ja                        |
| Bygning 12                |                 | NY    | 0,00*                                  | 19,45                                   | 0,00*                                 | 19,45                                  | 0,00*                             | Nej               | Ja                        |
|                           |                 | FMK   | 0,00*                                  | 62,56                                   | 0,00*                                 | 62,56                                  | 0,00*                             | Nej               | Ja                        |
| + Bygning 4 (Goldkostald) |                 | NY    | 19,69                                  | 19,45                                   | 15,75                                 | 19,45                                  | 381,50                            | Ja                | Ja                        |
|                           |                 | FMK   | 62,74                                  | 62,56                                   | 62,74                                 | 62,56                                  | 381,50                            | Ja                | Ja                        |
| + Bygning 3               |                 | NY    | 56,97                                  | 19,45                                   | 45,58                                 | 19,45                                  | 403,04                            | Ja                | Ja                        |
|                           |                 | FMK   | 107,78                                 | 62,56                                   | 107,78                                | 62,56                                  | 403,04                            | Ja                | Ja                        |
| + Bygning 2               |                 | NY    | 135,75                                 | 19,45                                   | 108,60                                | 19,45                                  | 426,48                            | Ja                | Ja                        |
|                           |                 | FMK   | 138,91                                 | 62,56                                   | 138,91                                | 62,56                                  | 426,48                            | Ja                | Ja                        |
| + Bygning 1               |                 | NY    | 262,07                                 | 19,45                                   | 209,65                                | 19,45                                  | 448,90                            | Ja                | Ja                        |
|                           |                 | FMK   | 164,24                                 | 62,56                                   | 164,24                                | 62,56                                  | 448,90                            | Ja                | Ja                        |
| -  Nybrovej 141           | 0               | NY    | 705,71                                 | 98,48                                   | 635,14                                | 88,63                                  | 635,87                            | Nej               | Ja                        |
| Bygning 12                |                 | NY    | 0,00*                                  | 98,48                                   | 0,00*                                 | 88,63                                  | 0,00*                             | Nej               | Ja                        |
|                           |                 | FMK   | 0,00*                                  | 111,21                                  | 0,00*                                 | 111,21                                 | 0,00*                             | Nej               | Ja                        |
| + Bygning 4 (Goldkostald) |                 | NY    | 99,41                                  | 98,48                                   | 89,47                                 | 88,63                                  | 548,67                            | Nej               | Ja                        |
|                           |                 | FMK   | 111,52                                 | 111,21                                  | 111,52                                | 111,21                                 | 548,67                            | Ja                | Ja                        |
| + Bygning 3               |                 | NY    | 289,07                                 | 98,48                                   | 260,16                                | 88,63                                  | 579,63                            | Nej               | Ja                        |
|                           |                 | FMK   | 191,59                                 | 111,21                                  | 191,59                                | 111,21                                 | 579,63                            | Ja                | Ja                        |
| + Bygning 2               |                 | NY    | 505,00                                 | 98,48                                   | 454,50                                | 88,63                                  | 608,89                            | Nej               | Ja                        |
|                           |                 | FMK   | 246,93                                 | 111,21                                  | 246,93                                | 111,21                                 | 608,89                            | Ja                | Ja                        |
| + Bygning 1               |                 | NY    | 705,71                                 | 98,48                                   | 635,14                                | 88,63                                  | 635,87                            | Nej               | Ja                        |
|                           |                 | FMK   | 291,97                                 | 111,21                                  | 291,97                                | 111,21                                 | 635,87                            | Ja                | Ja                        |
| -  Kærup By, Janderup     | 0               | NY    | 942,44                                 | 0,00*                                   | 942,44                                | 0,00*                                  | 942,44                            | Nej               | Ja                        |
| Bygning 1                 |                 | NY    | 284,28                                 | 0,00*                                   | 284,28                                | 0,00*                                  | 873,61                            | Nej               | Ja                        |
|                           |                 | FMK   | 277,13                                 | 0,00*                                   | 277,13                                | 0,00*                                  | 873,61                            | Ja                | Ja                        |
| + Bygning 2               |                 | NY    | 572,07                                 | 0,00*                                   | 572,07                                | 0,00*                                  | 899,15                            | Nej               | Ja                        |
|                           |                 | FMK   | 391,92                                 | 0,00*                                   | 391,92                                | 0,00*                                  | 899,15                            | Ja                | Ja                        |
| + Bygning 3               |                 | NY    | 824,12                                 | 0,00*                                   | 824,12                                | 0,00*                                  | 927,14                            | Nej               | Ja                        |
|                           |                 | FMK   | 480,00                                 | 0,00*                                   | 480,00                                | 0,00*                                  | 927,14                            | Ja                | Ja                        |
| + Bygning 4 (Goldkostald) |                 | NY    | 942,44                                 | 0,00*                                   | 942,44                                | 0,00*                                  | 942,44                            | Nej               | Ja                        |
|                           |                 | FMK   | 519,38                                 | 0,00*                                   | 519,38                                | 0,00*                                  | 942,44                            | Ja                | Ja                        |
| + Bygning 12              |                 | NY    | 942,44                                 | 147,43                                  | 942,44                                | 147,43                                 | 942,44                            | Ja                | Ja                        |
|                           |                 | FMK   | 519,38                                 | 197,84                                  | 519,38                                | 197,84                                 | 942,44                            | Ja                | Ja                        |

0,00\* = Geneafstand kunne ikke beregnes da samlet antal dyr falder under spredningskurven. Bemærk for mink udregnes geneafstand kun med NY, hvorved FMK vil give 0,00 hvis der kun er mink i stalden.

**Tabel 6. Beregnet geneafstand fra ejendommen efter planlagt udvidelse**

Forklaring på farvekoderne i tabel 6, frem går af figur 8.

Forklaring til tabel "Samlet resultat af lugtberegning".

I tabellen vises geneafstanden til den stald, der begrænser produktionen mest. For at lette overskueligheden er der tilføjet en farve til linjen, der viser begrænsningen til det indtastede nabopunkt. I oversigten prioriteres staldene i følgende rækkefølge rød, gul, hvid, grøn. Således er der aldrig røde, gule eller hvide linjer gemt, hvis linjen er markeret med grøn.

Rød: Genekriterie er ikke overholdt.

Gul: Genekriterie er ikke overholdt, men der kan søges om dispensation.

Hvid: Stalden er ikke bortscreenet, men genekriterie er overholdt.

Grøn: Afstanden til nabo er så stor, at alle stalde er bortscreenet.

**Figur 8. Forklaring på farvekoder i tabel 6.**

## 7.12 Støj

Ansøger oplyser følgende:

*Teknik til malkeanlæg og mælkekøling er i lukket kælder under malkestalden, så malkeanlægget vil ikke kunne høres udenfor bygningen.*

*Evt. gyllepumpning vil være med elpumpe, så det er ikke støjende.*

*Foderleverancer og anden transport medfører kun kortvarig støj, og vil normalt finde sted i dagtimerne.*

*Al transport med husdyrgødning ad offentlige veje vil ske med lastbil. Der vil både være løbende afhentning til biogas og flytning af gylle fra ejendommens gyllebeholdere til beholdere andre steder på bedriften.*

*Der vil være daglig afhentning af gylle til biogas.*

I Miljøstyrelsens vejledning nr. 5/1984 om "ekstern støj fra virksomheder" anføres ingen grænseværdier for støjbelastningen fra virksomheder ved boliger i det åbne land. Dog anføres, at man som udgangspunkt ved fastsættelse af støjgrænser ved nærmest liggende enkeltbolig bør anvende de grænseværdier, som er gældende for områder med blandet bolig- og erhvervsbebyggelse. Disse værdier er anvendt i denne miljøgodkendelse.

Varde Kommune vurderer, at udvidelsen ikke vil medføre væsentlige støjgener for omgivelserne.

Varde Kommune stiller dog generelle vilkår til overholdelse af støjgrænser, og at der om nødvendigt kan kræves dokumentation for at støjgrænserne er overholdt.

## 7.13 Støv

Ansøger oplyser følgende:

*Der vil ikke være støvgener i forbindelse med den daglige drift. Det planlægges, at der skal være sand i sengene, så der er ingen støvudvikling i forbindelse med strøning.*

For at begrænse støvgener henviser Varde Kommune til god landmandspraksis. Blandt andet at al transport til og fra husdyrbruget bør forgå ved hensynsfuld kørsel, samt at alle aktiviteter på husdyrbruget planlægges, således at omgivelserne påvirkes mindst muligt.

Varde Kommune vurderer, at der som følge af udvidelsen ikke vil være aktiviteter, som vil medføre væsentlige støvgener. Der fastsættes vilkår om, at drift af anlægget ikke må medføre væsentlige støvgener udenfor ejendommens eget areal.

## 7.14 Skadedyr

Ansøger oplyser følgende:

*For at bekæmpe skadedyr som kan være til gene for naboer og for selve ejendommen foretages regelmæssig bekæmpelse af fluer, rotter og mus.*

*Rottebekæmpelse vil blive foretaget af den kommunale rottebekæmpelse. Ved mistanke om forekomst af rotter vil der ske anmeldelse til kommunen.*

### Idefasen

Varde Kommune har modtaget bemærkninger i den 14 dage lange idefase vedr. bekymring om tilhold og opformering af skadedyr. Bemærkninger er modtaget af Varde Kommune både via mail og telefon.

Varde Kommune har bedt ansøger beskrive, hvordan tilhold og opformering af skadedyr holdes på et minimum i hverdagen. Ansøger oplyser at, fluer bekæmpes med gift (Neporex) og ved god ventilation i staldene. Desuden renholdes hele anlægget og holdes hygiejnisk, så skadedyr ikke har mulighed for at opformere sig.

Varde Kommune vurderer, at der udføres tilstrækkelig forebyggende bekæmpelse. Dog fastsættes vilkår til opbevaring af foder og om at foretage fluebekæmpelse efter retningslinjer fra Aarhus Universitet, Institut for Agroøkologi. Retningslinjer angiver en række afprøvede metoder og opdateres løbende.

## 7.15 Døde dyr

Ansøger oplyser følgende:

*Døde dyr tilmeldes til afhentning af DAKA senest 24 timer dødsfaldet er konstateret.*

*Der bliver lavet en plads til døde dyr ved de nye gyllebeholdere. Der vil gennemsnitlig være én afhentning pr. uge.*

Opbevaring af døde dyr er reguleret efter Fødevarestyrelsens "Bekendtgørelse om opbevaring af døde dyr". Der er dog, i forbindelse med opbevaring af affald, stillet et generelt vilkår til forebyggelse af uhygiejniske forhold.

Varde Kommune vurderer ud fra ansøgers redegørelse, at døde dyr opbevares og bortskaffes miljømæssigt forsvarligt på husdyrbruget.

## 7.16 Lys

Ansøger oplyser følgende:

*Der er lys døgnet rundt i kostalden. Lyskilderne kan ikke ses udefra. Der er ikke lysplader i taget. Om natten er der lysdæmpning, så der kun er orienteringslys til køerne.*

Ved mælketanken er der en lyskilde, der er styret med bevægelsessensor.

Varde Kommune vurderer, at der ikke vil være væsentlige gener forbundet med ejendommens belysning. Dog stilles et generelt vilkår om, at ejendommens drift ikke må medføre væsentlige lysgener udenfor ejendommens eget areal.

## 7.17 Transport

Transporter forekommer i forbindelse med levering af foder, gødning, brændstof og andre forbrugsstoffer. Der sker desuden transport i forbindelse med afhentning af levende og døde dyr, ved afhentning af mælk samt internt på husdyrbruget. Endelig er der transport i forbindelse med udbringning af husdyrgødning samt ved hjemtransport af afgrøder.

Transporterne fordeler sig som vist i tabel 7. Én transport svarer til både en kørsel til og fra ejendommen.

| Transporttype                      | Antal transp./år, Nudrift | Antal transp./år, Ansøgt | Ændring +/-    |
|------------------------------------|---------------------------|--------------------------|----------------|
| Afhentning af mælk                 | 0                         | 365                      | + 365          |
| Afhentning/levering af levende dyr | 52                        | 52                       | 0              |
| Afhentning af døde dyr             | 12                        | 52                       | + 40           |
| Foderblander                       | 365                       | 365                      | 0              |
| Leverance af indkøbt foder         | 26                        | 100                      | + 74           |
| Grovfoder                          | 275                       | 1.572                    | + 1.297        |
| Husdyrgødning, Fast (Lastbil)      | 0                         | 60                       | + 60           |
| Gylle med lastbil                  | 60                        | 965                      | + 905          |
| Affald                             | 24                        | 24                       | 0              |
| Andet (fragtbil o.l.)              | 12                        | 24                       | + 12           |
| <b>Transporter i alt</b>           | <b>826</b>                | <b>3.579</b>             | <b>+ 2.753</b> |

Tabel 7. Oversigt over det årlige antal transport til og fra Nybrovej 150.

Ansøger oplyser følgende:

*Der afhentes mælk hver dag. Transporterne foregår normalt i dagtimerne og på hverdage. Afhentning af mælk kan dog ske døgnet rundt i henhold til mejeriets køreplaner. Det samme gælder afhentning af levende dyr. I højsæsonen kan det være nødvendigt med transport i weekenden og uden for normal arbejdstid.*

*Der forventes at blive 3.579 transport årligt. De fleste af disse transport er afhentning af mælk, hjemtransport af afgrøder og bortkørsel af gylle.*

*Der vil ikke være transport med gyllevogn på offentlig vej. Al gylle, der skal transporteres på vej, vil blive kørt med lastbil.*

*Hjemtransport af grovfoder, der vil ske med traktor. Disse transport vil være koncentreret på nogle få dage i løbet af vækstsæsonen.*

*I forbindelse med udvidelsen af dyreholdet vil der blive ansøgt om at lave to nye adgangsveje, en ved de nye gyllebeholdere, denne vej vil blive brugt til gyllekørsel samt afhentning/levering af dyr. Der vil*

*også blive lavet en ny adgangsvej i forbindelse med det nye plansiloanlæg og den nye malkestald, denne vej vil blive brugt til at køre ensilage i plansiloerne, kørsel med kraftfoder til råvarelageret og afhentning af mælk.*

Antallet af transporter, som følge af udvidelsen, forventes at stige med 2.753 kørsler årligt - svarende til en stigning på 333 %. De fleste af disse transporter er med gylle til biogas og levering af foder.

Varde Kommune har drøftet brugen af offentlige veje omkring husdyrbruget ved til- og frakørsel.

Internt i mellem husdyrbruget på Søvigmarkvej 41 og Nybrovej 150 benyttes vejen, der er markeret med gult på figur 9. Dagligt vil den selvkørende foderblander kører fra Nybrovej 150 til Søvigmarkvej 41 og Søviggårdvej 57 for efterfølgende at returnere til Nybrovej 150. Denne transport er uændret i forhold til nudriften, hvor dyrene på Nybrovej 150 fodres med en foderblander, der køres dagligt til og fra husdyrbruget. Der vil fremover, en gang ugentligt, blive afhentet kalve på Nybrovej 150. I samme arbejdsgang leveres der kælvekvier til Nybrovej 150.

Ansøger oplyser at gyllen skal afgasses på et biogasanlæg. Ca. halvdelen af gyllen afsættes igennem biogasanlægget og kommer ikke retur til husdyrbruget. Ca. to gange om ugen afhenter biogasanlægget gyllen med lastbil på Nybrovej 150. I samme arbejdsgang læsses et læs gylle af på Nybrovej 150, hvilket sikre så få transporter med gylle som muligt. Ved afhentning og aflæsning af gylle vil den nordligste indkørsel blive brugt. Ruten til og fra husdyrbruget er markeret med blå på figur 9.

I forbindelse med udvidelse af husdyrbruget på Nybrovej 150, er der ikke tilkøbt yderligere udbringningsareal, og derfor planlægger ansøger at indkøbe hovedparten af det grovfoder der bliver brugt for i driften. Ansøger oplyser, at de omkring 400 ha der rådes over i dag vil blive brugt til produktion af slæt-græs. Majs til kørerne vil blive købt ind og bliver leveret med lastbil i efteråret, hvor majsene snittes. Der vil ikke ske løbende levering af grovfoder over året. Grovfoderet vil blive lagt i plansiloanlægget i forbindelse med at det snittes i marken. Majs i efteråret og græs 4-5 gange hen over sommeren.

Figur 9 viser de fremtidige transportveje, der hovedsageligt vil blive brugt ved til- og frakørsel.

Hovedparten af det øgede antal transporter vil være begrænset til en kort afgrænset periode i forbindelse med sæsonen for ensilering.

### **Idefasen**

Varde Kommune har modtaget bemærkninger i den 14 dage lange idefase til transportvejene i forbindelse med husdyrbruget. Bemærkninger er modtaget af Varde Kommune både via mail og telefon.

De omboende er bekymret for en øget belastning med tung trafik igennem Kærup. Bekymringerne går både på sikkerhed, støj og lugtgener. De omboende beskriver, at de aktuelt er plaget af mange tunge transporter igennem Kærup på daglig basis. Desuden opleves der ofte spild af gylle på vejen.

Varde Kommune har drøftet transportvejene med ansøger og ansøger oplyser at i videst mulig omfang vil ruten markeret med blå på figur 9 blive anvendt ved til- og frakørsler for at undgå transporter ind igennem Kærup. Ansøger oplyser, at i alle de situationer det er muligt, vil der blive indgået aftale med transportfirmaerne om ind- og udkørsel fra husdyrbruget skal ske via Nybro (blå rute markeret på figur 9). Ansøger oplyser samtidig, at de markarealer og den

ejendom, Søvig Dairy I/S ejer på Vr Kærupvej 34, vil blive tilgået med samme antal transporter i nu- og ansøgt drift. Disse transport er i de fleste tilfælde nødsaget til at gå igennem Kærup, da der ikke findes andre alternative ruter.

Ansøger har i sagsbehandlingsprocessen gjort opmærksom på, at flere forskellige landmænd har deres daglige rute med traktorer igennem Kærup, ligesom der ligger både en foderstofvirksomhed og en entreprenør- og maskinforretning umiddelbart syd for Kærup. Disse virksomheder har mange tunge transportere igennem Kærup, men uden at de har tilknytning til husdyrbruget på Nybrovej 150.

Vejene der går igennem Kærup, og som benyttes af ansøger efter behov, er alle offentligt asfalterede veje i landzonen. Varde Kommune vurderer, at hvis ansøger sikre, at transportere i videst mulig omfang har til- og frakørsel til husdyrbruget fra nord, vil Kærup ikke opleve en væsentlig øget belastning af transportere.

Hvad angår spild af gylle på offentlige veje, kan Varde Kommune bemærke, at færdsel på offentlig vej reguleres af færdselsloven og reguleres af politiet. Kommunen kan derfor ikke stille vilkår om rengøring af vejen, men alene stille vilkår om til- og frakørselsveje.

Kommunen kan kun opfordre ansøger til at renholde vejen som angivet i færdselsloven. Vurderes det, at det ikke bliver overholdt, skal der ske henvendelse til Politiet.

Varde Kommune stiller vilkår til brugen af transportveje.



Figur 9. Til- og frakørselsforhold på husdyrbruget

Varde Kommune vurderer, at stigningen i antal transporter og at til- og frakørsel til husdyrbruget ikke vil medføre væsentlige miljømæssige gener for de omboende.

## 7.18 Spildevand

Ansøger oplyser følgende:

### **Sanitært spildevand**

*Der vil ikke være sanitært spildevand på ejendommen.*

### **Processpildevand**

*Processpildevand fra malkecenter ledes til gyllebeholderne. Dette indgår i normerne for gødningsproduktionen.*

*Overfladevand fra plansiloerne ledes til udsprinklingsanlæg, og bliver udsprinklet på marken øst for det nye plansiloanlæg.*

### **Overfladevand**

*Overfladevand fra øvrige befæstede arealer ledes ud på jorden.*

### **Tagvand**

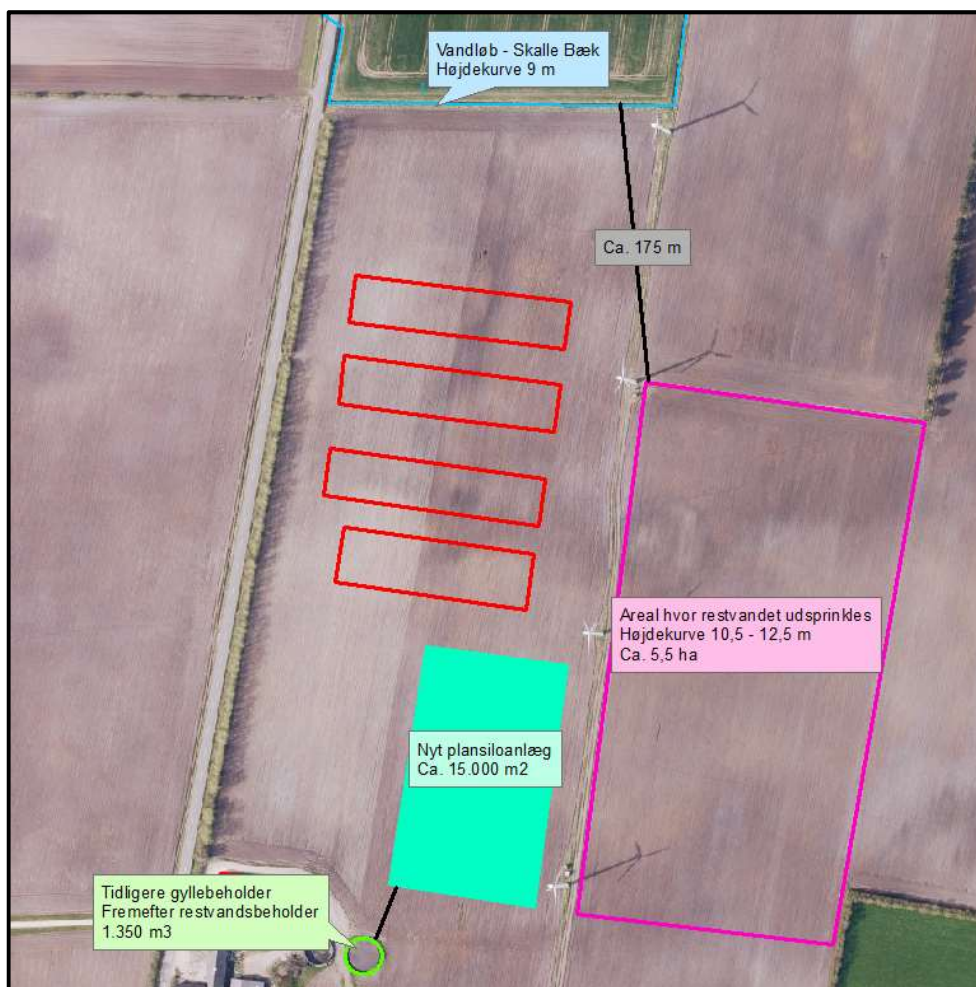
*Tagvand ledes ud i faskiner langs bygningerne.*

Vandet fra det ca. 15.000 m<sup>2</sup> store plansiloanlæg ledes til opsamling i en eksisterende beholder på ca. 1.350 m<sup>3</sup> (bygning 10 på figur 5). Herfra udsprinkles vandet på arealet øst for plansiloanlægget, se figur 10. Varde Kommune stiller vilkår til, at udsprinklingen skal foregå efter kravene beskrevet i Husdyrgødningsbekendtgørelsen ligesom at byggebladet for udsprinkling af restvand skal følges.

Den største udfordring ved udsprinkling af restvand på afgrøder er, at sikre at der ikke sprinkles på vandmættet og oversvømmet jord. Varde Kommune stiller derfor vilkår til, at udsprinklingsanlægget ikke må være automatisk styret men skal tændes manuelt.

Ansøger oplyser, at der på nuværende tidspunkt laves forsøg i Holland med sensorer der kan måle om vandet der sprinkles er rent vand eller om det indeholder næringsstoffer der gør det til restvand/ensilagesaft. Ansøger ønsker at teste dette system i det tilfælde at det introduceres i Danmark. Bliver det relevant i fremtiden kan vilkåret om manuel start af anlægget fraviges efter vurdering af Varde Kommune.





**Figur 10. Situationsplan over udspinkling af restvand**

Varde Kommune vurderer ud fra ansøgers redegørelse at afledning af spildevand er tilstrækkeligt beskrevet, og at spildevandet fra husdyrbruget bortledes miljømæssigt forsvarligt.

## 7.19 Driftsforstyrrelser eller uheld

Ved håndtering og opbevaring af gylle, kemikalier og olie, vil der altid være risiko for at der kan ske uheld. Beholdere kan springe læk, vogne kan vælte, igangsatte pumper kan blive glemt og der kan opstå brand.

For at minimere risikoen for nedsivning af stoffer til grundvandet samt beskyttelse af det omgivende miljø, har ansøger oplyst at følgende er proceduren for håndtering af gylle, kemikalier og olie, ved uheld på husdyrbruget:

- Terrænet er stort set fladt, hvor de to gyllebeholdere placeres. Der er ca. 31 m fra gyllebeholderne til vandløb, der vil blive lavet en vold langs vandløbet. Der vil derfor ikke være risiko for at gylle strømmer til natur eller vandmiljø.
- Ved brand på husdyrbruget vil der blive ringet 112 og indsatslederen vil blive orienteret om lokaliteterne for evt. opbevaring af kemikalier og andre miljøfarlige stoffer

Varde Kommune vurderer at ansøger har redegjort tilstrækkeligt for mulige uheld, samt for forholdsregler i tilfælde af uheld.

## 7.20 Beskyttede naturområder omkring ejendommen - ammoniak

På et husdyrbrug er det stalde og husdyrgødningslagre, der er hovedkilden til udledning af luftbåret kvælstof (ammoniakfordampning). Beregninger, der er foretaget i *husdyrgodkendelse.dk*, viser at ammoniakfordampningen fra nudriften er 2.076 kg kvælstof pr. år og i ansøgt produktion 7.378 kg kvælstof pr. år. Det ansøgte projekt medfører således en stigning i ammoniakfordampningen på 5.302 kg kvælstof pr. år.

Ifølge lovgivningen gælder der et krav om, at ammoniakemissionen fra udvidelser, fra nye staldanlæg og fra stalde, der renoveres skal reduceres med en vis %-del i forhold til fastlagte referencestaldsystemer. Beregninger i *husdyrgodkendelse.dk* viser, at det generelle beskyttelsesniveau er overholdt, se figur 11.

| Resultat af beregninger på generelt ammoniakreduktionskrav  |                      |  |  |                                      |                                 |                                   |   |                                      |   |
|---|----------------------|--|--|--------------------------------------|---------------------------------|-----------------------------------|---|--------------------------------------|---|
| Overstiger græsmarksafgrøder over 25 % af totalrationen for malkekøer inklusiv opdræt?                                      |                      |  |  |                                      |                                 |                                   |   |                                      | Nej   |
| Er det generelle krav om reduktion af ammoniaktab fra stald og lager opfyldt?   |                      |  |  |                                      |                                 |                                   |   |                                      | Ja  |
| Eventuel yderligere reduktion nødvendig for at opfylde kravet   |                      |  |  |                                      |                                 |                                   |   |                                      | -553,38 kgN/år                                  |
| Ammoniaktab i nudift og ansøgt drift fordelt på staldsystemer og opbevaringslagre   |                      |  |  |                                      |                                 |                                   |   |                                      |   |
|   |                      |  |  |                                      |                                 |                                   |   |                                      | Ansøgt(kgN/år)                                  |
| Ammoniaktab fra staldsystemer mv. ikke omfattet af det generelle ammoniakreduktionskrav:                                    |                      |  |  |                                      |                                 |                                   |   |                                      | 610,09  |
| Ammoniaktab fra staldafsnit og lagre omfattet af det generelle ammoniakreduktionskrav, men eksisterende uændret produktion: |                      |  |  |                                      |                                 |                                   |   |                                      | 0,00  |
| Ammoniaktab fra husdyrproduktion omfattet af det generelle ammoniakreduktionskrav (etableringer udvidelser, ændringer):     |                      |  |  |                                      |                                 |                                   |   |                                      | 5863,18   |
| Ammoniaktab fra lagre af flydende husdyrgødning:  |                      |  |  |                                      |                                 |                                   |   |                                      | 887,85  |
| Ammoniaktab fra lagre af fast husdyrgødning:  |                      |  |  |                                      |                                 |                                   |   |                                      | 16,50   |
| Resultat af beregning af den vejledende grænseværdi for ammoniaktab ved anvendelse af bedste tilgængelige teknik (BAT)      |                      |  |  |                                      |                                 |                                   |   |                                      |   |
| Samlet faktisk ammoniaktab fra stald og lager i ansøgt drift (hele anlægget):   |                      |  |  |                                      |                                 |                                   |   |                                      | 7377,62 kgN/år                                  |
| Samlet vejledende ammoniaktab fra hele anlægget ved anvendelse af BAT:  |                      |  |  |                                      |                                 |                                   |   |                                      | 7387,88 kgN/år                                  |
| Er samlet vejledende ammoniaktab fra hele anlægget ved anvendelse af BAT overholdt?:  |                      |  |  |                                      |                                 |                                   |   |                                      | Ja  |
| Difference mellem samlet faktisk ammoniaktab og samlet vejledende ammoniaktab ved anvendelse BAT:                           |                      |  |  |                                      |                                 |                                   |   |                                      | -10,26 kgN/år                                   |
| Resultat af beregninger af ammoniaktab på produktionsniveau   |                      |  |  |                                      |                                 |                                   |   |                                      |   |
| Staldnavn   | Kode for staldsystem | Ammoniaktab fra reference staldsystem (kgN/år) | Ammoniaktab fra valgt staldsystem (kgN/år) | Effekt af valgt staldsystem (kgN/år) | Effekt af valgt staldsystem (%) | Effekt af miljøteknologi (kgN/år) | Effekt af foderoptimering m.m. (kgN/år) | Effekt af miljøtiltag lager (kgN/år) | Faktisk ammoniaktab fra stald og lager (kgN/år) |
| Bygning 12  | KvKs08               | 513,90   | 608,57                                     | -94,66                               | -18,42%                         | 0,00                              | 0,00                                    | 0,00                                 | 608,57  |
|   |                      | 0,00   | 0,00                                       | 0,00                                 | 0,00%                           | 0,00                              | 0,00                                    | 0,00                                 | 0,00  |
|   | KvSm01               | 0,00   | 22,30                                      | 0,00                                 | 0,00%                           | 0,00                              | 0,00                                    | -6,31                                | 28,61   |
|   |                      | 0,00   | 0,00                                       | 0,00                                 | 0,00%                           | 0,00                              | 0,00                                    | 0,00                                 | 0,00  |
|   | KvMa12               | 1057,92  | 1187,95                                    | -130,03                              | -12,29%                         | 0,00                              | 0,00                                    | -201,02                              | 1388,97   |
| 0,00  |                      | 0,00   | 0,00                                       | 0,00%                                | 0,00                            | 0,00                              | 0,00                                    | 0,00                                 |   |
| KvKs08  | 41,70                | 49,37  | -7,67                                      | -18,40%                              | 0,00                            | 0,00                              | 0,00                                    | 49,37                                |   |
|   | 0,00                 | 0,00   | 0,00                                       | 0,00%                                | 0,00                            | 0,00                              | 0,00                                    | 0,00                                 |   |
| Bygning 2   | KvMa07               | 0,00   | 0,00                                       | 0,00                                 | 0,00%                           | 0,00                              | 0,00                                    | 0,00                                 | 0,00  |
|   |                      | 3204,57  | 3184,40                                    | 20,17                                | 0,63%                           | 420,56                            | 417,92                                  | 272,66                               | 2073,25   |
| Bygning 1   | KvMa07               | 0,00   | 0,00                                       | 0,00                                 | 0,00%                           | 0,00                              | 0,00                                    | 0,00                                 | 0,00  |
|   |                      | 3204,57  | 3184,40                                    | 20,17                                | 0,63%                           | 420,56                            | 417,92                                  | 272,66                               | 2073,25   |
| Bygning 3   | KvMa07               | 0,00   | 0,00                                       | 0,00                                 | 0,00%                           | 0,00                              | 0,00                                    | 0,00                                 | 0,00  |
|   |                      | 3204,57  | 3184,40                                    | 20,17                                | 0,63%                           | 420,56                            | 417,92                                  | 272,66                               | 2073,25   |
| Bygning 4 (Goldkostald)   | KvMa07               | 0,00   | 0,00                                       | 0,00                                 | 0,00%                           | 0,00                              | 0,00                                    | 0,00                                 | 0,00  |
|   |                      | 821,17   | 816,00                                     | 5,17                                 | 0,63%                           | 107,77                            | 107,09                                  | 69,87                                | 531,27  |
|   | KvMa09               | 0,00   | 0,00                                       | 0,00                                 | 0,00%                           | 0,00                              | 0,00                                    | 0,00                                 | 0,00  |
| Sum   | Nudrift              | 1613,52  | 1868,19                                    | -232,36                              |                                 | 0,00                              | 0,00                                    | -207,33                              | 2075,52   |
|   |                      | Ansøgt   | 10434,88                                   | 11224,98                             | 65,68                           |                                   | 1369,45                                 | 1491,05                              | 986,84  |

Figur 11. Beregninger i *husdyrgodkendelse.dk*

Forudsætningerne for ammoniakemissionen i ansøgt drift er følgende:

- De malkende køer og en del af goldkøerne opstaldes på fast drænet gulv med 2 % fald mod drærende samt 1 % fald i længderetningen. Gulvene skrubes manuelt 3 gange i døgnet.
- De to nye gyllebeholdere overdækkes med telt
- 95 % af dybstrøelsen bringes direkte ud/afhentes af biogas
- Råproteinindholdet i køernes foder reduceres til 156,1 g råprotein/kg ts

Desuden stilles der vilkår til, at ønskes der i fremtiden at reducere antallet af malkninger på husdyrbruget fra 3 malkninger til 2 malkninger, eller indsættes der malkeroboter i stedet for malkning i malkestald, skal der installeres automatiske skrabealæg i alle stalde med gyllesystemer.

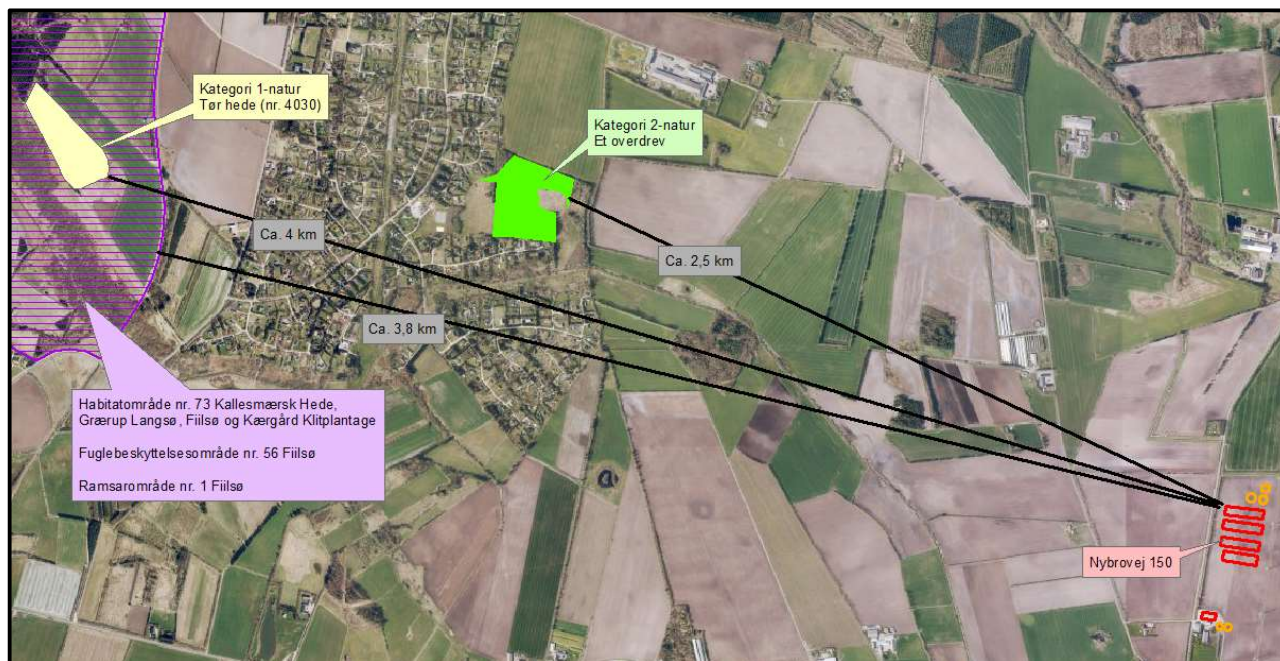
De ammoniakreducerende teknologier i denne miljøgodkendelse vedr. skrabning af gulvene, er baseret på 3 malkninger/døgn. Da manuel skrabning kun kan lade sig gøre ved sammendrivning af køerne til malkning, er det antallet af malkninger der er afgørende for det mulige antal skrabninger.

Tiltagene stilles som vilkår i afsnit 4.

## Internationale naturbeskyttelsesområder (Natura 2000)

I henhold til § 8 og § 11 i "Bekendtgørelse om udpegning og administration af internationale naturbeskyttelsesområder samt beskyttelse af visse arter" (Bek. nr. 1828 af 16. december 2015) skal Varde Kommunes vurdering omfatte en konkret vurdering af påvirkningen af udpegede områder og arter, jf. bekendtgørelsens § 7 og § 11.

Der er ca. 3,8 km fra husdyrbrugets bygninger til nærmeste internationale naturbeskyttelsesområde, som er Habitatområde nr. 73 Kallesmærsk Hede, Grærup Langsø, Fiilsø og Kærgård Klitplantage, Fuglebeskyttelsesområde nr. 56 Fiilsø og Ramsarområde nr. 1 Fiilsø se figur 12.



Figur 12. Nærmeste Internationale naturbeskyttelsesområde samt kategori 1- og 2-natur.

Varde Kommune vurderer, at på grund af afstanden, vil merfordampningen fra stalde og lagre ikke kunne give anledning til en målbar merbelastning af dette område, og der er således ikke grund til at foretage konsekvensvurdering efter § 7 i bekendtgørelsen.

## § 7 områder

I henhold til § 7 i Husdyrbrugloven, er etablering, udvidelse og ændring af anlæg på husdyrbrug ikke tilladt, hvis de ligger tættere end 10 m fra – eller helt eller delvist indenfor nærmere bestemte ammoniakfølsomme naturtyper.

**Kategori 1-natur** (nærmere bestemte ammoniakfølsomme naturtyper beliggende inden for internationale naturbeskyttelsesområder).

Anlægget er beliggende ca. 4 km fra det nærmeste naturområde, der er omfattet af § 7 stk. 1 nr. 1 i husdyrbrugloven, og beliggende indenfor internationale naturbeskyttelsesområder, se figur 12.

Det drejer sig om en ammoniakfølsom Natura2000-naturtype 4030 Tør hede, og indgår i udpegningsgrundlaget for området. Området er kortlagt af Naturstyrelsen i forbindelse med Natura 2000-planlægningen. Alternativt kan det være heder og overdrev indenfor de internationale naturbeskyttelsesområder, som er beskyttet efter naturbeskyttelseslovens § 3.

Varde Kommune har i husdyrgodkendelse.dk foretaget beregninger, som viser, at ammoniakdepositionen i ansøgt drift til nærmeste kategori 1-naturområde bliver 0,0 kg N/ha/år, hvilket er uændret i forhold til nudriften, se tabel 12.

**Kategori 2-natur** (nærmere bestemte ammoniakfølsomme naturtyper, der er beliggende uden for internationale naturbeskyttelsesområder).

Anlægget er beliggende ca. 2,5 km fra det nærmeste naturområde, der er omfattet af § 7 stk. 1 nr. 2 i Husdyrbrugloven, som omfatter nærmere bestemte ammoniakfølsomme naturtyper, der er beliggende udenfor internationale naturbeskyttelsesområder, se figur 12.

Det drejer sig om et overdrev.

Varde Kommune har i husdyrgodkendelse.dk foretaget beregninger, som viser, at ammoniakdepositionen i ansøgt drift til nærmeste kategori 2-natur bliver 0,1 kg N/ha/år, hvilket er en stigning på 0,1 kg N/ha/år i forhold til nudriften, se tabel 11.

Varde Kommune vurderer på den baggrund, at udvidelsen ikke vil medføre nogen væsentlig påvirkning af § 7-områder og derfor ikke vil påvirke § 7 områderne negativt.

## § 3 områder

Af figur 13 og tabel 8 fremgår de områder, som indenfor en afstand af 1.500 m fra anlægget er omfattet af naturbeskyttelseslovens § 3.



Figur 13. § 3 arealer indenfor 1.500 m fra husdyrbruget.

| § 3 lokalitet | Type | Naturområde i kommuneplan | Værdisætning | Målsætning |
|---------------|------|---------------------------|--------------|------------|
| 1             | Mose | Nej                       | B            | B          |
| 2             | Mose | Nej                       | C            | C          |
| 3             | Mose | Ja                        | B            | B          |
| 4             | Mose | Ja                        | B            | B          |
| 5             | Mose | Nej                       | C            | C          |
| 6             | Mose | Nej                       | C            | C          |
| 7             | Mose | Nej                       | C            | C          |
| 8             | Mose | Nej                       | C            | C          |
| 9             | Hede | Nej                       | C            | C          |
| 10            | Eng  | Nej                       | C            | C          |
| 11            | Eng  | Ja                        | C            | B          |
| 12            | Eng  | Ja                        | C            | B          |
| 13            | Eng  | Nej                       | C            | B          |

Tabel 8. De væsentligste § 3 områder (minus søer) indenfor 1.500 m fra husdyrbruget

Naturtyper har forskellige tålegrænser for hvor meget ammoniakdeposition de kan tåle før der sker ændringer på den enkelte naturtype. Naturtyperne inddeles i 5 kategorier, se tabel 9.

| N-følsomhed      | Tålegrænse       |
|------------------|------------------|
| Uoplyst          | Uoplyst          |
| Ikke N-følsom    | >30 kg N/ha/år   |
| Mindre N-følsom  | 20-30 kg N/ha/år |
| Moderat N-følsom | 10-20 kg N/ha/år |
| Særlig N-følsom  | 5-10 kg N/ha/år  |

**Tabel 9. Oversigt over de 5 kategorier for N-følsomhed og deres tålegrænser**

Århus Universitet har oplyst baggrundsbelastningerne for Varde Kommune, se tabel 10.

| År      | 2006 | 2007 | 2008 | 2009 | 2012 | 2013 | 2014 | 2015 |
|---------|------|------|------|------|------|------|------|------|
| Kg N/ha | 17,0 | 15,0 | 16,0 | 16,4 | 15,2 | 13,8 | 15,6 | 15,3 |

**Tabel 10. Udvikling i baggrundsbelastningen for Varde Kommune**

**Kategori 3-natur** (ammoniakfølsomme naturtyper, som ikke er omfattet af ovenstående kategori 1 og 2)

Indenfor 1.500 m fra anlægget er der 1 hede og 8 moser, se figur 13 og tabel 8.

Ingen af § 3-områderne i tabel 8 er udpeget som rekreative områder, indgår i kommuneplanens udpegning af værdifulde kulturmiljøer eller er omfattet af fredning.

De områder, som er udpeget som naturområder i Varde Kommunes kommuneplan, se tabel 8, er dermed også omfattet af kommuneplanens handleplan for naturpleje. Der er dog ingen konkrete planlagte naturindsatser for områderne. Områdernes naturkvalitet fremgår af tabel 8.

Varde Kommune har ikke kendskab til kvælstofbidrag til områderne fra andre kilder.

Indenfor 1.000 m fra anlægget er der ikke ammoniakfølsomme skove.

Varde Kommune har i *husdyrgodkendelse.dk* foretaget beregninger over ammoniakdepositionen på de nærmest liggende Natura 2000, Kat. 1- og Kat. 2-naturområder samt de øvrige nærmest beliggende naturområder.

Beregningerne fremgår af tabel 11, og er foretaget ud fra den samlede udvidelse siden 2007.

| § 3 lokalitet | N-følsom | Afstand (m) | Tålegrænse, kgN/ha | Dep. før, kgN/ha | Dep. efter, kgN/ha | Ændring, kgN/ha |
|---------------|----------|-------------|--------------------|------------------|--------------------|-----------------|
| Natura 2000   | Særlig   | 3.800       | 5-10               | 0,0              | 0,0                | 0,0             |
| Kategori 1    | Moderat  | 4.000       | 10-20              | 0,0              | 0,0                | 0,0             |
| Kategori 2    | Uoplyst  | 2.500       | Uoplyst            | 0,0              | 0,1                | + 0,1           |
| 1             | Særlig   | 1.080       | 5-10               | 0,1              | 0,3                | + 0,2           |
| 3             | Særlig   | 680         | 5-10               | 0,1              | 0,6                | + 0,5           |
| 5             | Uoplyst  | 330         | Uoplyst            | 0,2              | 3,0                | + 2,8           |
| 6             | Uoplyst  | 980         | Uoplyst            | 0,1              | 0,5                | + 0,4           |
| 7             | Uoplyst  | 1.040       | Uoplyst            | 0,1              | 0,5                | + 0,4           |
| 8             | Uoplyst  | 590         | Uoplyst            | 0,1              | 0,1                | 0,0             |

**Tabel 11. Beregning af ammoniakdeposition på vigtige naturområder**

Beregninger viser, at der på mosen nordøst for husdyrbruget (nr. 5 på figur 13) kommer en merdeposition på 2,8 kg N/år. Arealet er en lille og meget tilgroet hedemose, som er omgivet af dyrkede arealer på alle sider. På baggrund af luftfotos vurderer Varde Kommune, at arealet er kraftigt næringspåvirket fra de omgivende marker fra alle sider. Det er muligt, at der centralt i mosen fortsat vil kunne findes karakteristiske hedemosearter, men på baggrund af luftfotos vurderer Varde Kommune, at arealet ikke rummer væsentlige arealer med næringsfølsom vegetation. Varde Kommune vurderer at der ikke er et større umiddelbart naturpotentiale i området for næringsfølsom vegetation. Eftersom arealet er både C-værdisat og C-målsat i naturkvalitetsplanlægningen, vurderer Varde Kommune at der ikke er behov for at stille skærpede krav til ammoniakbelastningen af arealet i forhold til det beregnede.

### **Øvrig § 3-natur**

Indenfor 1.500 m fra anlægget er der registreret 15 mindre søer. Varde Kommune vurderer, at den luftbårne ammoniakdeposition fra anlægget har en meget begrænset effekt. Hovedkilden til næringsberigelse af søerne vurderes at være overfladevand fra dyrkede arealer, dels som vand, der løber på jordoverfladen til søerne, samt næringsberiget overfladevand der løber til søerne via rodzonen på dyrkede arealer. Ammoniak fra anlægget vurderes ikke at forringe naturtilstanden i § 3 søerne.

Indenfor 1.500 m fra anlægget er der 4 enge, se figur 13 og tabel 8. Engenes værdi- og målsætning fremgår af tabel 8. Ammoniak fra anlægget vurderes ikke at forringe naturtilstanden på § 3 enge.

På baggrund af ovenstående vurderer Varde Kommune, at udvidelsen af dyreholdet ikke vil påvirke kategori-3 naturområderne / § 3-områder væsentligt som følge af ammoniakdeposition, og at udvidelsen ikke vil medføre tilstandsændringer på disse områder.

## **7.21 Påvirkning af "Bilag IV arter"**

I henhold til § 11 i "Bekendtgørelse om udpegning og administration af internationale naturbeskyttelsesområde samt beskyttelse af visse arter" er der indført en streng beskyttelse af en række dyre- og plantearter, uanset om de forekommer inden for et beskyttelsesområde eller udenfor. Disse arter fremgår af direktivets bilag IV og kaldes derfor bilag IV-arter. For en række arters vedkommende har Varde Kommune intet kendskab til arternes udbredelse i området, det gælder f.eks. løgfrø, markfirben og alle arter af småflagermus.

Spidssnudet frø og birkemus er begge arter der er listet på bilag IV. Spidssnudet frø er almindelig udbredt i Varde Kommune, og forventes at forekomme i forbindelse med naturområder, hvor der er egnede leveforhold for spidssnudedede frøer. Det er Varde Kommunes vurdering at udvidelsen ikke vil medføre nogen væsentlig påvirkning af spidssnudet frø på grund af den store forekomst af arten i Varde Kommune.

Birkemus er registreret få steder i Varde Kommune. Nærmeste lokalitet, hvor der er registreret birkemus, er ca. 5 km nordvest for ejendommen. Det er Varde Kommunes vurdering, at udvidelsen af dyreholdet ikke vil medføre nogen væsentlig påvirkning af birkemusen på grund af den store afstand til den nærmeste lokalitet hvor birkemusen er registreret.

Varde Kommune vurderer i øvrigt, at udvidelsen kan gennemføres uden at påvirke nogen af de listede arter på bilag IV i direktivet væsentligt.

## Bedste tilgængelige teknik (BAT)

Med begrebet ”bedst tilgængelig teknologi” menes den teknik, som mest effektivt giver et højt beskyttelsesniveau for miljøet som helhed, og som samtidig er afvejet i forhold til fordele og økonomiske udgifter. Jævnfør Husdyrbruglovens § 19 skal kommunen sikre sig, at ansøger har truffet de nødvendige foranstaltninger til at forebygge og begrænse forurening ved anvendelse af den bedste tilgængelige teknik.

I Varde Kommunes vurdering af BAT indgår bl.a.

- BREF-dokumentet (EU-kommissionens referencedokument for BAT vedrørende intensiv hold af svin og fjerkræ)
- Miljøstyrelsens Teknologiliste
- Miljøstyrelsens Teknologiblade
- Miljøstyrelsens vejledende BAT-standardvilkår

I Varde Kommunes BAT-vurdering indgår disse hovedpunkter:

- Ammoniak
- Fodringsstrategi
- Management
- Forbrug af vand og energi
- Opbevaring af husdyrgødning

I de følgende afsnit følger ansøgers oplysninger om anvendelse af BAT, samt Varde Kommunes vurdering af om ansøger lever op til det niveau, som Varde Kommune fastlægger som BAT-niveauet for projektet.

### 7.22 BAT - Ammoniak

Varde Kommune har beregnet projektets BAT-emissionsniveau ud fra Miljøstyrelsens ”Vejledende emissionsgrænseværdier opnåelige ved anvendelse af den bedste tilgængelige teknik (BAT)”, se tabel 12.

| Resultat af beregning af den vejledende grænseværdi for ammoniaktab ved anvendelse af bedste tilgængelige teknik (BAT) |                |
|--|----------------|
| Samlet faktisk ammoniaktab fra stald og lager i ansøgt drift (hele anlægget):  | 7377,62 kgN/år |
| Samlet vejledende ammoniaktab fra hele anlægget ved anvendelse af BAT:   | 7387,88 kgN/år |
| Er samlet vejledende ammoniaktab fra hele anlægget ved anvendelse af BAT overholdt?:                                   | Ja             |
| Difference mellem samlet faktisk ammoniaktab og samlet vejledende ammoniaktab ved anvendelse BAT:                      | -10,26 kgN/år  |

Tabel 12. Beregning af projektets BAT-emissionsniveau

BAT-emissionsniveauet for projektet er beregnet til 7.388 kg NH<sub>3</sub>-N og projektets reelle ammoniakemission er på 7.378 kg NH<sub>3</sub>-N. Projektet har således en total ammoniakemission, der er 10 kg NH<sub>3</sub>-N mindre end det beregnede BAT-emissionsniveau.

Varde Kommune vurderer på baggrund af ovenstående, at ansøger lever op til lovgivningens krav om BAT på punktet ammoniak.

BAT-niveauet er opnået ved, at staldene hovedsageligt etableres som sengestalde med faste drænedegulve, 2 % hældning, og manuelt skrabning 3 gange i døgnet. Gulvene i staldene etableres med 1 % fald i længderetningen. De to nye gyllebeholdere overdækkes med telt, 95 pct. af



dybstrøelsen bliver kørt direkte ud samt der laves foderkorrektioner, hvor råproteinindholdet i foderet reduceres til 156,1 g råprotein/kg. fodertørstof.

Af regnetekniske årsager er der i husdyrgodkendelse.dk indsat staldsystemet kanallinespil med 3 skrabninger pr. døgn svarende til en effekt af skraber på 16,5 %, se mere i bilag I.

## 7.23 BAT – Fodringsstrategi

Ansøgers redegørelse:

- *Foderproduktion og indkøb af foder sker på grundlag af foderplanlægning.*
- *Der udarbejdes foderplaner i samarbejde med konsulent og med anvendelse af nyeste viden indenfor kvægfodring. Herved optimeres fodringen så unødigt forbrug af råvarer undgås.*

Miljøstyrelsens vejledende BAT-standardvilkår og BREF-dokumentet behandler ikke fodringsstrategi til kvæghold. På Miljøstyrelsens Teknologiblad ”Reduceret tildeling af råprotein til malkekøer” fremgår det, at AAT-PBV-teknologien er en anerkendt teknologi til reduktion af ammoniak for kvæghold.

Beregninger har vist, at det ansøgte projekt lever op til Miljøstyrelsens vejledende BAT-emissionsniveau for ammoniak.

Varde Kommunen vurderer på den baggrund, og ud fra ansøgers tiltag på punktet fodringsstrategi, at det ansøgte projekt lever op til det niveau, som Varde Kommune fastsætter som BAT-niveauet for projektet. Ansøger lever dermed op til lovgivningens krav om BAT på punktet fodringsstrategi.

## 7.24 BAT - Management

Ansøgers redegørelse:

- *Bedriftens medarbejdere uddannes løbende gennem kurser og efteruddannelse.*
- *Medarbejdere er orienteret om, at ejendommen er miljøgodkendt, og hvilket ansvar der dermed følger.*
- *I bedriftens driftsregnskab registreres forbrug af vand, energi, indkøbt foder, pesticider og handelsgødning.*
- *Affald bortskaffes så vidt muligt til genbrug.*
- *Rengøring i og omkring bygninger foretages jævnlige med henblik på at minimere risikoen for lugt og for at der ikke skal opstå uhygiejniske forhold.*
- *I forbindelse med indretningen af produktionsanlægget er der fokus på, at indretningen tager hensyn til en rationel drift, af hensyn til ressource forbruget i driften og af hensyn til de daglige arbejdsgange.*
- *Sigtet med anlægget er, at der ud fra et proportionalitetssynspunkt er fokus på hvilke staldsystemer, der er bedst anvendelige i relation til miljø, arbejdsforbrug og dyrevelfærd for at fremtidssikre virksomheden.*
- *Hjælpstoffer som medicin og energi bruges under hensyntagen til miljø og sundhed.*

**Forslag til BAT for svin og fjerkræ ifølge BREF-dokumentet er:**

- Uddannelse af medarbejdere
- Journal over forbruget af vand, energi, foder, spild samt spredning af gødning på markerne
- Nødfremgangsmåde til at håndtere uheld
- Reparations- og vedligeholdelsesprogram for at sikre driften og renholdelse af bygninger og udstyr

- Planlægning af logistik såsom levering af materiale og fjernelse af produkter og spild
- Planlægge korrekt gødsning af markerne

Varde Kommune vurderer, at ansøgers tiltag på punktet management lever op til det niveau, som Varde Kommune fastsætter som BAT-niveauet for projektet, blandt andet baseret på punkterne i BREF-dokumentet. Ansøger lever dermed op til lovgivningens krav om BAT på punktet management.

## 7.25 BAT - Forbrug af vand og energi

Ansøgers redegørelse:

- *Elforbruget registreres kvartalsvis. Dette giver fokus på forbruget, og muligheder for at reducere dette.*
- *Mælkekøleanlægget kontrolleres en gang om året af et autoriseret kølefirma, hvorved eventuelle finindstillinger foretages, dette kan give store energibesparelser.*
- *Der anvendes dagslysstyret lys i stalden, hvilket betyder, at lysstyrken i stalden reguleres i forhold til dagslyset.*
- *Staldene er med naturlig ventilation og der er derfor ikke energiforbrug til dette.*
- *Der anvendes ikke energi til opvarmning i stalde.*
- *Der er installeret varmegenvinding i forbindelse med mælkenedkøling. Varmen anvendes til at opvarme brugsvand i driftsbygningen.*

**Forslag til BAT til svin og fjerkræ ifølge BREF-dokumentet er:**

- Reduktion af vandforbruget ved at anvende højtryksrensere til rengøring af staldene
- Registrering af vandforbrug
- Regelmæssig kalibrering af drikkevandsanlægget
- Detektion og reparation af lækager
- Naturlig ventilation
- Optimering af ventilationssystemet
- Hyppige eftersyn og rengøring af luftkanaler
- Anvendelse af lav-energibelysning

Varde Kommune vurderer, at ansøgers tiltag på punktet forbrug af vand og energi lever op til det niveau, som Varde Kommune fastsætter som BAT-niveauet for projektet, blandt andet baseret på punkterne i BREF-dokumentet. Ansøger lever dermed op til lovgivningens krav om BAT på punktet forbrug af vand og energi.

## 7.26 BAT – Opbevaring af husdyrgødning

Ansøgers redegørelse:

- *Flydende husdyrgødning opbevares i tætte gylletanke og udbringes på markerne ud fra afgrødens behov på den enkelte mark. Herved optimeres optagelsen af næringsstoffer og udvaskningen af nitrat samt udledningen af fosfor minimeres.*
- *En del af gyllen bliver afgasset på fælles biogasanlæg.*
- *Gyllen omrøres kun forud for udkørsel af gylle.*
- *Tankene bliver overdækket for at minimere ammoniak emission.*
- *Tankene bliver tilmeldt de lovpligtige eftersyn, hvilket betyder, at tankene hvert 10. år bliver kontrolleret af autoriseret kontrollant for, om tanken opfylder krav til holdbarhed, tæthed og styrke.*

### **Forslag til BAT til svin og fjerkræ ifølge BREF-dokumentet er:**

- Stabil og tæt gyllebeholder, der efterses hvert år
- Omrøring kun lige før tømning
- Fast låg
- Flydelag
- Betonbund med opsamlingsbeholder for fast møg
- Placering af markstak langt fra naboer, vandløb og markdræn
- Mekanisk adskillelse af gyllen
- Anaerob behandling i et biogasanlæg
- Aerob behandling af den flydende del

Beregninger har vist, at det ansøgte projekt, omfattende både stalde og lagre, lever op til Miljøstyrelsens vejledende BAT-emissionsniveau for ammoniak.

Varde Kommunen vurderer på den baggrund, og ud fra ansøgers tiltag på punktet opbevaring af husdyrgødning, at det ansøgte projekt lever op til det niveau, som Varde Kommune fastsætter som BAT-niveauet for projektet. Ansøger lever dermed op til lovgivningens krav om BAT på punktet opbevaring af husdyrgødning.

### **7.27 Samlet BAT-vurdering**

Som der er redegjort for i de foregående punkter, lever ansøger op til Varde Kommunes fastsatte BAT-niveau for projektet. Varde Kommune vurderer på den baggrund, at ansøger har truffet de nødvendige foranstaltninger til at forebygge og begrænse forurening ved anvendelse af den bedste tilgængelige teknik i henhold til § 19 i Husdyrbrugloven.

## 8 Egenkontrol

Ansøgers redegørelse:

- *Årligt efterses tæthed af overjordisk del og kabler på gyllebeholdere for intakt beskyttelse og eventuelle brud. Ved skader kontaktes leverandøren.*
- *Hver måned laves kontrol af tætheden af den overjordiske del af gyllebeholderne.*
- *Dato for omrøring og udbringning fra gyllebeholderne registreres.*

Varde Kommune vurderer, at ansøgers niveau af egenkontrol sikre at husdyrbruget kan drives miljømæssigt forsvarligt.

## 9 Foranstaltninger ved ophør af produktion

Ansøgers redegørelse:

- *Ved ophør af produktionen fra ansøgers side vil produktionen formentlig blive fortsat af en ny ejer. Hvis produktionen ophører, vil gødnings – og staldanlæg blive tømt og rengjort.*

Varde Kommune vurderer, at tiltagene er tilstrækkelige til at undgå forureningsfare.

## 10 Alternative muligheder

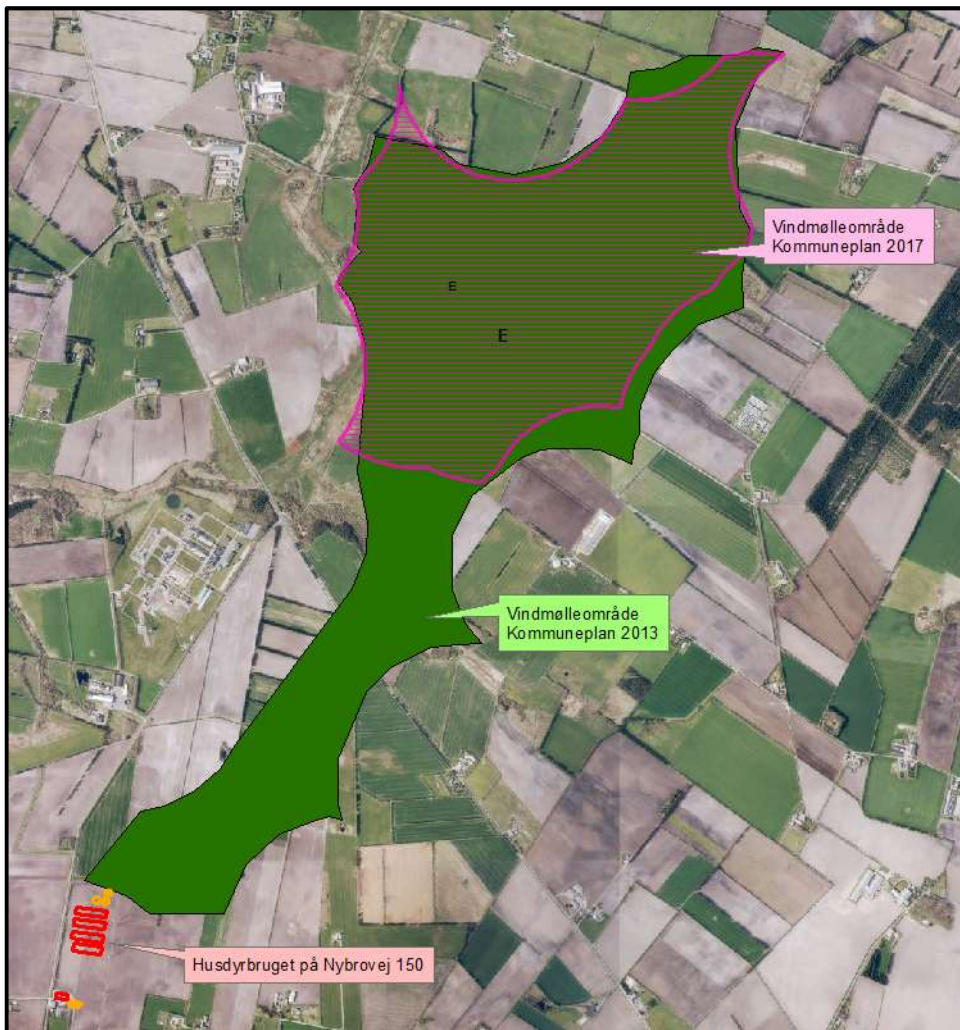
Ansøgers redegørelse:

*På den pågældende ejendom er der ikke andre muligheder for omfang, placering og indretning af produktion og produktionsanlæg under hensyntagen til rentabilitet og påvirkning af omgivelserne.*

## 11 Nabo- / partshøring

Projektet er udover ansøger og dennes konsulent sendt til høring hos naboer/partner i perioden fra den 28. august til den 10. oktober 2017. Der er af 80 modtagere af udkastet inden for lugtkonsekvenszonen til byzone, som er 942 m.

I forbindelse med nabohøringen er Varde Kommune blevet kontaktet af ejeren af Nybrovej 82 vedr. et planlagt vindmølleområde nord for husdyrbruget. Spørgsmålet omhandlede et planlagt vindmølleområde nord for husdyrbruget. I den tidligere kommuneplan fra 2013 gik det planlagte vindmølleområde helt ned til det areal, som husdyrbruget skal etableres på. I den nye kommuneplan fra 2017 er det planlagte vindmølleområde indskrænket og er nu beliggende ca. 2,1 km nord for husdyrbruget, se figur 14.



Figur 14. Vindmølleområde i kommuneplan 2013 og 2017

## 12 Samlet vurdering

På baggrund af ovenstående vurderer Varde Kommune, at det ansøgte projekt ikke vil medføre en væsentlig påvirkning af miljøet, naturen og naboerne sammenholdt med den nuværende produktion, hvis de i miljøgodkendelsen opstillede vilkår overholdes.

Varde Kommune vurderer, at der kan meddeles godkendelse til det ansøgte da:

- Der er truffet de nødvendige foranstaltninger til, at forebygge og begrænse forurening ved anvendelse af den bedste tilgængelige teknik.
- Husdyrbruget i øvrigt kan drives på stedet uden at påvirke omgivelserne på en måde, som er uforenelig med hensynet til omgivelserne.
- Udvidelse og drift af husdyrbruget ikke medfører væsentlige virkninger på miljøet.

## Bilag I – Fastsættelse af effekt ved manuel skrabning

### Varde Kommunes fastsættelse af effekt ved manuel skrabning på drænede gulve til malkekvæg

#### Indhold

Indledning

Baggrund for beregningerne

Beregninger af effekten

Håndtering i husdyrgodkendelse.dk

Forudsætninger

MST og NMKN

#### Indledning

Manuel skrabning af drænede gulve til køer kan kun accepteres i stalde hvor køerne drives sammen til malkning (traditionel malkestald) og ikke flere gange end der malkes/døgn (max 3 gange malkning/skrabning i døgnet). Ønsker ansøger at benytte sig af tre skrabninger/døgn af det drænede gulv skal der laves et alternativ i godkendelsen, hvor der redegøres for hvordan BAT niveauet opnås hvis den daglige drift på et tidspunkt ændres til to malkninger/skrabninger i døgnet.

En kombination af manuelle skrabninger og automatiske skrabninger kan accepteres, men afhænger af den konkrete situation.

#### Baggrund for beregningerne

Som udgangspunkt forudsætter husdyrgodkendelse.dk, at drænede gulve skrubes 12 gange/døgn. For at kunne regne på effekten af et reduceret antal skrabninger, har Varde Kommune valgt at tage udgangspunkt i staldsystemet sengestald med kanal linespil. Alle beregningerne er således baseret på kanal linespil og derefter er effekten af forskellige antal skrabninger udregnet. Staldsystemet kanal linespil er således udelukkende brugt for at udregne effekten af forskellige antal skrabninger på drænede gulve.

#### Beregninger af effekten og håndtering i husdyrgodkendelse.dk

Aktuel fordampning fra kvæggulve med en ko, tung race (*normalt for husdyrgødning - 2014*).

| Gulvsystem, kvæg  | Emission fra stald (Kg N) | Kg N i gødningen | Ammoniakemission i procent fra stald |
|---|---------------------------|------------------|--------------------------------------|
| Sengestald fast gulv                                    | 13,14                     | 127,44           | 10,31                                |
| Sengestald med spalter (kanal, linespil)                | 7,89                      | 132,51           | 5,95 (6 %)                           |
| Sengestald med spalter (kanal, bagskyl eller ringkanal) | 10,52                     | 129,98           | 8,09 (8 %)                           |
| Sengestald, fast drænet gulv med skraber og ajlefløb    | 5,26                      | 135,05           | 3,89 (4 %)                           |

Aktuelle fordampninger fra kvæggulve med en ko, tung race (beregnet ud fra normtal for husdyrgødning – 2014 og i husdyrgodkendelse.dk).

| Stald system                            | N tab lager og stald | N tab stald | N tab lager | 6 skrab /døgn (4 % gulv)                              | 3 skrab /døgn (4,9 % gulv)             | 2 skrab /døgn (5,2 % gulv)             |
|---|----------------------|-------------|-------------|---|--|--|
| Kanal linespil                          | 9,85                 | 7,89        | 1,97        | Stald 5,28 kg N<br>Lager 2,00 kg N<br>Total 7,28 kg N | Stald 6,58<br>Lager 1,98<br>Total 8,56 | Stald 7,02<br>Lager 1,97<br>Total 8,99 |
| Fast drænet gulv m. 12 gange skrab/døgn | 7,31                 | 5,26        | 2,06        | -   | -                                      | -                                      |

Til beregningen af fordampningen ved forskellige antal skrabninger i tabellen herover, er der brugt følgende metode:

Fordampningen fra staldsystemet korrigeret for antal skrabninger = fordampningen fra stalden.

Fordampningen fra staldsystem og lager incl. skrabninger fundet ved indtastning i husdyrgodkendelse.dk.

Multigulv fra Thisted-Fjerritslev sidestilles med faste drænedede gulve.

### Håndtering i husdyrgodkendelse.dk

Ved ansøgning om drænedede gulve med manuel skrabning indtastes staldsystemet som kanal linespil. Antal skrabninger indtastes i feltet for skrabninger med følgende %-satser:

- 3 skrabninger/døgn 16,5 %
- 2 skrabninger/døgn 11 %

### Forudsætninger

Generelt kan antallet af manuelle skrabninger ikke sættes til flere end antallet af daglige malkninger. Altså maksimalt 3 skrabninger/døgn. Løsningen accepteres ikke i malkerrobotstalde.

Forudsætninger derudover:

- Gulvet udføres efter Miljøstyrelsens teknologiblad "Faste drænedede gulve med skraber og ajleafløb". Gulvet må som udgangspunkt ikke være præfabrikeret men skal være støbt på stedet med et fald på minimum 1,5 % mod gulvmidte. Alternativt etableres der et multigulv fra Thisted-Fjerritslev (nævnt i "Videnskatalog over kvægstaldsgulve med 4 % ammoniakfordampning").
- Gulvet udføres med drænrende og ajleafløb (se figur herunder) i alle staldgulvenes fulde længder (ikke ved Thisted-Fjerritslev multigulv).
- Det lukkede afløbsrør/den overdækkede ajle- og gødningskanal, der er placeret under gulvet, skal kunne bagskylles og renholdes så det ikke stopper til. Røret/kanalen skal minimum bagskylles en gang om måneden (hyppigere hvis nødvendigt).
- Drænhuller til ajleafløb skal placeres med maksimalt 5 meters afstand
- Gulvet skal være udført med så meget fald, at alt ajlen løber til drænrenden/kanalen og der ikke står søer/pytter med ajle på gulvet.
- Udføres gulvet med gummibelægning, skal gummilaget sikres mod ophobning af gødning under gummilaget.

# Principper for bortledning af aje

