



AFGØRELSE

Miljøtilladelse efter § 16b i husdyrbrugloven

Abildvej 5, 4792 Askeby

Matr.nr. 50F, HOVEDGÅRDSTAKSTEN, FANEFJORD

Den 09-06-2021



Sagsnr. 21/6231
Simone S. T. Billing
Telefon: 55 36 25 14
sibi@vordingborg.dk

INDHOLDSFORTEGNELSE

1.	STAMOPLYSNINGER	4
2.	IKKE TEKNISK RESUME	5
3.	AFGØRELSE	6
4.	VILKÅR FOR TILLÆGGET	7
5.	GENERELLE FORHOLD	10
6.	INDRETNING OG DRIFT AF ANLÆGGET	10
7.	OPBEVARINGSANLÆG	11
8.	BELIGGENHED OG PÅVIRKNING AF LANDSKABET	12
9.	AMMONIAKEMISSION OG BAT	15
10.	PÅVIRKNING AF SÅRBAR NATUR OG SÅRBARE ARTER	15
11.	VURDERING AF GENER I LOKALOMRÅDET	18
11.1	Lugt	18
11.2	Støj	19
11.3	Støv	21
11.4	Lys	21
11.5	Skadedyr	22
11.6	Transport	22
12.	AFFALD, RESTSTOFFER OG RESSOURCER	23
12.1	Affald	23
12.2	Reststoffer	23
12.3	Ressourcer	24
13.	DRIFTSFORSTYRRELSER OG UHELD	25
14.	EGENKONTROL	26
15.	HUSDYRBRUGETS OPHØR	26
16.	SAMLET VURDERING OG KONKLUSION	26
17.	HØRING	26
18.	GYLDIGHED, RETSBESKYTTELSE, REVURDERING MEDDELESESPLOIGT OG ØVRIGE FORHOLD	29

19.	LOVGRUNDLAG	29
20.	KLAGEVEJLEDNING OG OFFENTLIGGØRELSE	30
21.	KOPI AF AFGØRELSEN	30
22.	BILAG 1 – SITUATIONSPLAN	32
23.	BILAG 2 – AFLØBSPLAN	33
24.	BILAG 3 – PRODUKTIONSAREALER, SMÅGRISESTALD	34
25.	BILAG 4 – PRODUKTIONSAREALER, SLAGTESVINESTALD	35
26.	BILAG 5 – BEREDSKABSPLAN.....	36
27.	BILAG 6 – BEREDSKABSPLAN, LUFTFOTO	37
28.	BILAG 7 – KATEGORI-1 NATUR, NATURA2000 OMRÅDE.....	38
29.	BILAG 8 – KATEGORI-1 NATUR, RIGKÆR	39
30.	BILAG 9 – KATEGORI-2 NATUR, OVERDREV	40
31.	BILAG 10 - KATEGORI-3 NATUR.....	41

1. STAMOPLYSNINGER

Virksomhedens navn:	Højagergaard
Virksomhedens placering	Abildvej 5, 4792 Askeby
Virksomhedens art	Produktion med slagtesvin og smågrise
Ejendommens ejer	Lars Lindrup Jensen
Ansøger	Birgitte Natorp
Matr. Nr.	26c
Ejerlav	Askeby By, Fanefjord m.f.
CVR nr.	13705046
Ejendomsnummer	3900006810
CHR nr.	70235
Ansøgers konsulent	Mikael K. Samsøe
Godkendelsesdato	9. juni 2021
Tilsynsmyndighed	Vordingborg Kommune

2. IKKE TEKNISK RESUME

Vkst v/Mikael Samsøe har på vegne af Birgitte Natorp ansøgt om tilladelse efter husdyrbruglovens § 16b til det eksisterende dyrehold på Abildvej 5, 4792 Askeby. Ejendommen er ejer af Lars Lindrup Jensen, der driver planteavl, mens Birgitte Natorp driver husdyrbruget. Lars har ansvar for gyllen fra den lander i gyllebeholderen og alt håndtering af gylle herefter. Dertil har Lars ansvar for kontrol af gyllebeholdere. Dyreholdet består af smågrise og slagtesvin. Dyreholdet er senest tilladt efter §11 i 2009 til at bestå af 7.500 smågrise (7,3 -32 kg) og 5985 slagtesvin (32-112 kg). Ansøger ønsker nu at få tilladt det dyreholdet efter nyeste lovgivning og dermed overgå til stipladsmodellen. Husdyrbruget vil fortsat være en produktion med smågrise og slagtesvin.

Stipladsmodellen

Den nye husdyrlov tager ved beregning af lugt og ammoniak udgangspunkt i antallet af m² stald, som anvendes til dyreholdet. Beregningerne sker ud fra at staldene er helt fyldte altså "Worst Case". Dog skal kravene til plads for det enkelte dyr efter dyrevelfærdsreglerne overholdes. Det er Fødevarestyrelsen som har tilsyn med dyrevelfærd.

Det er altså ikke længere antallet af dyr der vurderes i en tilladelse, men dyretype, stalddtype og størrelsen på stalden.

Beskrivelse af det ansøgte projekt

Ansøger ønsker at få tilladt det eksisterende dyrehold efter nyeste lovgivning og den såkaldte stipladsmodel. Der sker ingen bygningsmæssige ændringer på ejendommen. Der er ansøgt om tilladelse til 1.697 m² produktionsareal.

Lugt

Lugtkonsekvenszonen for husdyrbruget er 663 meter. Lugtgenæfstanden til nærmeste nabo, nærmeste samlede bebyggelse og byzone er overholdt.

Transporter

Transporter til og fra husdyrbruget vurderes ikke at være til væsentlig gene for omkringboende.

Påvirkning af natur

Det nærmeste internationale naturbeskyttelsesområde ligger cirka 3,6 kilometer fra husdyrbruget. Husdyrbruget over totaldeposition til kategori-1 og -2 natur samt merdeposition til kategori-3 natur. Levesteder for beskyttede arter påvirkes ikke af husdyrbruget, og derfor vurderer kommunen at tilladelse af husdyrbruget ikke vil påvirke de beskyttede arter.

Ammoniakemission og Bedste Tilgængelige Teknologi

Husdyrbruget ansøgning overholder husdyrbruglovens krav om anvendelse af bedste tilgængelige teknik (BAT) med hensyn til ammoniakemission. Det samlede BAT-emissionskrav for ammoniak i det ansøgte er beregnet til **3.173 kg N/år**, hvilket også er den faktisk ammoniakemission.

3. AFGØRELSE

Tilladelse

Vordingborg kommune meddeler hermed tilladelse til husdyrbruget bestående af smågrise og slagtesvin på ejendommen, Abildvej 5, 4792 Askeby. Tilladelsen omfatter de eksisterende stald- og gødningsopbevaringsanlæg. Der meddeles tilladelse til samlet 1.697 m² produktionsareal. Fordelingen af produktionsarealer er vist i Tabel 1.

Tabel 1 Oversigt over husdyrbrugets staldanlæg med tilhørende produktionsareal, stald- og dyretype.

Staldafsnit	Produktionsareal, m ²	Staldtype	Dyretype
Smågrise	350	Toklimastald, delvis spaltegulv	Smågrise
Slagtesvin	1.347	Delvist spaltegulv, 25-49 % fast gulv	Slagtesvin
I alt	1.697		

Vurdering

Det er Vordingborg Kommunes samlede vurdering, at produktion i de eksisterende stald- og gødningsopbevaringsanlæg ikke vil medføre væsentlig påvirkning af miljøet, herunder i forhold til omgivelsernes sårbarhed og kvalitet bl.a. ved anvendelse af BAT, når det tillades efter den stipladsmodellen.

Vordingborg Kommune har endvidere vurderet, at produktionen ikke vil gøre skade på de arter og naturtyper, der er på udpegningsgrundlaget for nærmeste Natura 2000 område og at produktionen ikke vil beskadige eller ødelægge yngle- og rasteområder for dyre- og plantearter omfattet af habitatdirektivets bilag IV.

Bedriften skal ud over vilkår i miljøtilladelsen også overholde gældende love og bekendtgørelser for landbrug. Det gælder også selvom lovgivningen er skærpet i forhold til tilladelsen.

Tilladelsen meddeles i henhold til § 16 b i Lov om husdyrbrug og anvendelse af gødning jf. lovbekendtgørelse nr. 520 af 1. maj 2019 (Husdyrbrugloven).

Med venlig hilsen

Simone S. T. Billing

Miljømedarbejder
Vordingborg Kommune

4. VILKÅR FOR TILLÆGGET

1. Husdyrbruget skal indrettes og drives og nye anlæg skal placeres i overensstemmelse med de oplysninger, der fremgår af den seneste version af ansøgningskema 225341 version 3. Desuden med de ændringer, der fremgår af miljøtilladelsens vilkår.
2. Miljøtilladelsen skal altid være at finde på ejendommen, enten udskrevet eller digitalt. Indholdet skal være driftsleder bekendt. Relevante vilkår i miljøtilladelsen skal være medarbejderne bekendt.
3. Produktionsarealet må samlet set udgøre 1.697 m² og skal være fordelt i staldafsnittene som angivet i Fejl! Henvissningskilde ikke fundet. med de dyregrupper og staldsystemer, der er ansøgt.

Staldafsnit	Produktionsareal, m ²	Staldtype	Dyretype
Slagtesvin	1.347	Delvis spaltegulv, 25-49 % fast gulv	Slagtesvin
Smågrise	350	Toklimastald, delvis spaltegulv	Smågrise
I alt	1.697		

4. Der skal opretholdes god staldhygiejne og renholdelse af arealer både i og udenfor staldene.
5. Kommunen skal orienteres, hvis husdyrbruget opbevarer andet end husdyrgødning i gyllebeholderne.
6. Virksomhedens bidrag til det ækvivalente, korrigerede støjniveau målt i dB(A) må i ethvert punkt på opholdsarealer ved boliger i det åbne land ikke overstige følgende værdier:

	Tidsrum	max. lydniveau
Mandag – fredag	kl. 07.00 – 18.00	55 dB(A)
	kl. 18.00 – 22.00	45 dB(A)
	kl. 22.00 – 07.00	40 dB(A)
Lørdag	kl. 07.00 – 14.00	55 dB(A)
	kl. 14.00 – 22.00	45 dB(A)
	kl. 22.00 – 07.00	40 dB(A)
Søn- og helligdage	kl. 07.00 – 22.00	45 dB(A)
	kl. 22.00 – 07.00	40 dB(A)

Maksimalværdien af støjniveauet om natten (kl. 22.00 – 07.00) må ikke overstige 55 dB (A) i ethvert punkt på opholdsarealer ved boliger i det åbne land.

7. Virksomheden skal for egen regning dokumentere, at støjvilkårene i vilkår 6 overholdes, hvis Vordingborg Kommune finder det påkrævet. Dokumentation for overholdelse af

støjkravene kan være i form af målinger i ejendommens omgivelser (under fuld drift) eller kildestyrkemålinger ved de enkelte støjkilder, kombineret med beregninger efter den fælles nordiske beregningsmodel for industristøj. En sådan dokumentation kan højst kræves én gang årligt

8. Dokumentation skal ske ved måling/beregning af den støj, aktiviteterne påfører omgivelserne. Målingerne/beregningerne skal udføres som beskrevet i Miljøstyrelsens vejledning nr. 5/1984, nr. 6/1984 og nr. 5/1993.
9. Målingerne/beregningerne skal foretages af et målefirma/institut, som er uvildigt, og som er godkendt af Miljøstyrelsen til at udføre dette arbejde.
10. Støjvilkår omfatter al støj fra virksomheden – det vil sige også støj fra andet end faste, tekniske installationer. Vilkår om støj gælder al støj fra landbrugsdrift på ejendommens bygningsparcel, og ikke støj fra for eksempel markdriften.
11. Tomgangskørsel må kun ske, når det af tekniske årsager er påkrævet.
12. Grusvejen, der leder transport til og fra husdyrbruget, skal vandes, hvis der i tørre perioder opstår væsentlige støvgener i forbindelse med transport.
13. Der må ikke etableres anden belysning end den, der er driftsmæssigt nødvendig.
14. Der skal foretages en effektiv flue- og skadedyrsbekæmpelse, som minimum er i overensstemmelse med de til enhver tid gældende retningslinjer fra Agro, Institut for Agroøkologi Århus Universitet.
15. Husdyrbruget skal drives på en måde, så risikoen for rotter og tilhold af disse minimeres.
16. Tankning af diesel skal til enhver tid ske på en plads med fast og tæt bund med afløb til enten en olieudskiller samt evt. magasinbrønd eller således, at spild kan opsamles, og at der ikke er mulighed for afløb til jord, kloak, overflade- eller grundvand.
17. Bedriftens olie- og kemifald skal opbevares under tag i dobbeltvægget emballage på støbt gulv uden afløb i nærheden eller i lukkede beholdere på støbt gulv med opkant, som minimum kan tilbageholde indholdet af den største beholder.
18. Dokumentation for korrekt bortskaffelse af olieaffald skal opbevares i min 5 år og forevises på tilsynsmyndighedens forlangende.
19. Elforbruget skal registreres en gang årligt på samme tidspunkt. Registreringerne skal opbevares i min 5 år og kunne forevises ved tilsyn.
20. Vandforbruget skal registreres en gang årligt på samme tidspunkt. Registreringerne skal opbevares i min 5 år og kunne forevises ved tilsyn.
21. Olie og dieselforbruget skal registreres en gang årligt på samme tidspunkt, Registreringerne skal opbevares i min 5 år og kunne forevises ved tilsyn.
22. Ved driftsuheld, hvor der opstår risiko for forurening af miljøet, er der pligt til øjeblikkeligt at anmelde dette til: * Alarmcentralen, tlf.: 112 og efterfølgende straks underrette:
*Tilsynsmyndigheden, Vordingborg Kommune, Byg, Land og Miljø tlf.: 55 36 36 36. Uden

for almindelig arbejdstid kontakte Miljøvagten på tlf.: 114.

23. Beredskabsplan og afløbsplan skal til enhver tid være ajourført, forståelig og tilgængelig for alle, som arbejder på bedriften.
24. Beredskabsplan og afløbsplan skal udleveres til indsatslederen/miljømyndigheden i forbindelse med uheld, forureninger, brand o.l.
25. Husdyrbrugets ophør skal meddeles Vordingborg Kommune senest 3 måneder efter sidste produktionsdyr væk fra bedriften. Desuden skal følgende foretages:
 - Alle staldafsnit skal tømmes for husdyrgødning, der bortskaffes efter reglerne om udbringning af husdyrgødning.
 - Rester af foder skal fjernes på lovlig vis.
 - Olietanke relateret til produktionen skal tømmes.
 - Rester af kemikalier, spildolie, andet olieaffald, medicinaffald mv. relateret til dyreholdet skal fjernes.

5. GENERELLE FORHOLD

Vordingborg Kommune modtog den 10. marts 2021 en ansøgning om miljøtilladelse til husdyrbrug på Abildvej 5, 4792 Askeby bestående af slagtesvin og smågrise. Ansøgningen er indkommet i forbindelse med ønske om at overgå til regulering efter de nye regler i husdyrbrugloven.

Der er løbende tilgået kommunen supplerende oplysninger fra ansøger og konsulent. Med denne miljøtilladelse godkender Vordingborg Kommune hele husdyrbruget efter stipladsmodellen. Herefter vil det være husdyrbrugets produktionsarealer, der føres tilsyn med og ikke antallet af dyr.

Tillægget er omfattet af § 16b i husdyrbrugloven, da der er en ammoniakemission på mindre end 3.500 kg ammoniak pr. år.

Udgangspunktet for miljøtilladelsen er ansøgning fremsendt via www.husdyrgodkendelse.dk, hovedskema 225341, version 3.

Husdyrbruget skal ud over miljøtilladelsen også overholde gældende love og bekendtgørelser indenfor landbrug. Det gælder også selvom lovgivningen er skærpet i forhold til tilladelsen.

Vilkår

- 1) Husdyrbruget skal indrettes og drives og nye anlæg skal placeres i overensstemmelse med de oplysninger, der fremgår af den seneste version af ansøgnings-skema 225341 version 3. Desuden med de ændringer, der fremgår af miljøtilladelsens vilkår.
- 2) Miljøtilladelsen skal altid være at finde på ejendommen, enten udskrevet eller digitalt. Indholdet skal være driftsleder bekendt. Relevante vilkår i miljøtilladelsen skal være medarbejderne bekendt.

6. INDRETNING OG DRIFT AF ANLÆGGET

I dette afsnit beskrives husdyrbrugets anlæg og de produktionsarealer, som tillades. Dertil beskrives husdyrbrugets drift af arealerne.

Birgitte Natorp ønsker at husdyrbruget på Abildvej 5, 4792 Askeby skal reguleres efter stipladsmodellen, hvor det størrelsen af produktionsarealer og ikke antallet dyr samt disses vægt, der fastlægger emission af ammoniak og lugt. Husdyrbrugets produktion består af slagtesvin og smågrise. Det er forud for denne afgørelse en godkendelse til en årlig produktion af 5.985 slagtesvin (32 -112 kg) samt 7.500 smågrise (7,3 – 32 kg). Med denne tilladelse får husdyrbruget lov til at producere slagtesvin på 1.347 m² og smågrise på 350 m². I alt et produktionsareal på 1.697 m². Alle staldene er mekanisk ventileret. Der sker ingen ændring i produktionen med denne tilladelse.

I Tabel 2 ses oversigt over de produktionsarealer med tilhørende stald- og dyretype, som tillades. I bilag 1 ses situationsplan, og i bilag 2 ses afløbsplan. I bilag 3-4 ses oversigt over produktionsarealerne i det enkelte stalde. I bilag 5-6 ses husdyrbruget beredskabsplan og -kort.

Tabel 2 Oversigt over enkelte staldafsnit med produktionsareal, stald- og dyretype.

Staldafsnit	Produktionsareal, m ²	Staldtype	Dyretype
Slagtesvin	1.347	Delvis spaltegulv, 25-49 % fast gulv	Slagtesvin
Smågrise	350	Toklimastald, delvis spaltegulv	Smågrise
I alt	1.697		

Arealer i staldene, der ikke indgår i produktionsarealet, men hvor dyrene kortvarigt kan opholde sig, eksempelvis gang- og udleveringsarealer, skal renholdes efter husdyrgødningsbekendtgørelsens § 38.

Vurdering

Kommunen er enig i ansøgers indtastning af produktionsarealer i husdyrgodkendelse.dk. Det samlede produktionsareal er på 1.697 m². Kommunen vurderer, at produktionsarealerne, stald- og dyretyper er grundlaget for ansøgningssystemets beregninger af ammoniakfordampning fra staldene samt lugt og husdyrgødnings indhold af kvælstof og fosfor. Det er derfor nødvendigt, at stille vilkår til ovennævnte forhold, da det er med til at sikre, at miljøpåvirkningerne fra husdyrbruget i form af ammoniak og lugt fastholdes på det niveau, der fremgår af ansøgningen, og ud fra hvilket den miljømæssige påvirkning er vurderet og godkendt. Dertil stilles desuden vilkår om god staldhygiejne og renholdelse af arealer både i og udenfor staldene.

Vilkår

- 3) Produktionsarealet må samlet set udgøre 1.697 m² og skal være fordelt i staldafsnittene som angivet i **Fejl! Henvisningskilde ikke fundet.** med de dyregrupper og staldsystemer, der er ansøgt.
- 4) Der skal opretholdes god staldhygiejne og renholdelse af arealer både i og udenfor staldene.

7. OPBEVARINGSANLÆG

I dette afsnit beskrives husdyrbrugets opbevaringsanlæg og opbevaringskapacitet.

Husdyrbrugets anlæg til opbevaring af gødning består af 2 gyllebeholdere. Gyllebeholderne har en kapacitet på hhv. 1.574 m³ og 2.850 m³. I alt en opbevaringskapacitet på 4.424 m³. Ved fuld udnyttelse af produktionsarealerne vil der være en gylleproduktion på cirka 5.160 m³/år. For flydende husdyrgødning giver det en opbevaringskapacitet på 10,3 måneder. Der produceres ikke noget fast mæg, der skal opbevares.

Tabel 3 Oversigt over husdyrbrugets opbevaringsanlæg.

Anlæg	Opførelses år	Kapacitet, m ³	Overfladeareal, m ²
Gyllebeholder	2003	2.850	673
Gyllekanaler	1997	1.574	371

Gyllebeholderen bruges til gylle fra husdyrbruget. Ejer af ejendommen driver planteavl på de omkringliggende marker og er ansvarlig for gyllen så snart den kommer til gyllebeholderne. Ligeså er ejer af ejendommen ansvarlig for beholderne og kontrol af disse. Begge beholdere drives med flydelag som tæt og fast overdækning.

Foder til husdyrbruget opbevares i to udendørs siloer.

Vurdering

Vordingborg Kommune vurderer at husdyrbruget godt kan opfylde kravet til opbevaringskapacitet som beskrevet i husdyrgødningsbekendtgørelsens § 11. Ejer af ejendommen er forpligtet til at give kommunen besked, hvis der sker ændringer som har indflydelse på kapaciteten. Det er kommunens vurdering, at den generelle lovgivning om opbevaring og håndtering af gødning er tilstrækkelige til at sikre naboer mod unødige gener ved udbringning af husdyrgødning. Hvis der opbevares andet husdyrgødning i gyllebeholderne, kan det kan give anledning til lugtgener for omkringboende, der stilles derfor vilkår om at kommunen orienteres, hvis det er tilfældet.

Vilkår

- 5) Kommunen skal orienteres, hvis husdyrbruget opbevarer andet end husdyrgødning i gyllebeholderne.

8. BELIGGENHED OG PÅVIRKNING AF LANDSKABET

Dette kapitel beskriver husdyrbrugets beliggenhed i forhold til omkringboende, bygningsmassernes påvirkning af landskabet og afstandskrav.

Husdyrbruget er placeret i landzonen øst for Store Damme på Vestmøn, se Figur 1.



Figur 1 Kort, der angiver husdyrbrugets placering i forhold til omkringboende. Den røde cirkel angiver husdyrbrugets placering.

Husdyrbruget er placeret øst for byzonen i Store Damme. Der er god afstand til nærmest nabo, samlet bebyggelse og byzone. I

Tabel 4 ses reelle afstande fra husdyr- og gødningsanlæg til specifikke områder i forhold til afstandskrav beskrevet i husdyrbruglovens §§ 6 og 8.

Tabel 4 Oversigt over afstande fra stald- og opbevaringsanlæg til specifikke områder i forhold til afstandskrav i husdyrbruglovens §§ 6 og 8. Afstande er målt fra det anlæg, der er tættest på det specifikke område.

Specifikt område	Afstand fra anlægget (m)	Lovkrav, minimum (m)
Ikke almen vandindvinding	1.440	25
Almen vandforsyningsboring	2.370	50
Beboelse på egen ejendom	23	15
Vandløb rørlagt, dræn og vandhul/søer > 100 m²	3	15
Offentlig vej – privat fællesvej	296	15
Naboskel	108	30
Nabobeboelse	126	50
Samlet bebyggelse	1.250	50
Nuværende eller fremtidig planlagt byzone eller sommerhusområde	1.120	150
Levnedsmiddelvirksomhed	>25	25

Landskabelige vurdering

Der er ansøgt om at få godkendt dyreholdet efter nyeste lovgivning, men i eksisterende bygninger, og landskabsvurderingen bygger dermed på de eksisterende forhold.

Ejendommen ligger i sin helhed inden for de i kommuneplanen udpegede bevaringsværdige landskaber.

Inden for de bevaringsværdige landskaber må der generelt ikke etableres anlæg eller foretages indgreb, der kan forringe områdernes landskabelige værdier, og de landskabelige værdier skal sikres gennem planlægning og administration af den arealregulerende lovgivning. Fritliggende og driftsmæssigt nødvendige anlæg i relation til jordbrugserhvervet skal tilpasses beskyttelseshensynet.

Konkret ligger ejendommen i et landskabsområde, der omfatter det vestlige Møn. Området er bakket, stedvist mere jævnt, transparent landbrugslandskab i middel skala. Landskabet brydes af gårde placeret på markfladerne, mindre bevoksninger omkring vandhuller og mosearealer og sporadisk beplantede jorddiger. Landsbyer ligger som langstrakte vejlandsbyer med få sideveje.

Den del af landskabet, hvor ejendommen ligger, vurderes landskabeligt at være i middel tilstand, hvor mange af de oprindelige elementer og strukturer er bevaret, men hvor der dog løbende er sket ændringer.

Flere diger og levende hegn, samt en del vejtræer, er blevet nedlagt.

Området består primært af intensivt dyrkede marker med spredte sporadisk beplantede jorddiger, levende hegn og småplantninger. Der ses desuden en del vandhuller i området. Yderligere brydes markfladerne af gårde med havebeplantning omkring. Denne består ofte af gamle træer.

Områdets bebyggelse er udstykket som kobbølbrug, som navnene Tostenæs Kobbøl, Askeby Kobbøl og Damme Kobbøl vidner om.

Der løber et højspændingstracé af beskeden størrelse cirka 250 meter sydøst for ejendommen. Luftledningerne virker ikke dominerende i landskabet.

Husdyrbruget på Abildvej 5 er udbygget med staldanlæg, gyllebeholdere og siloer gennem de sidste årtier. Bygningerne er af større omfang end de nærliggende landbrug. Bygningskomplekset ligger i det åbne landskab for enden af Abildvej med rundt regnet 100 meter til nærmeste bebyggelse. Der er opført skærmende beplantning om dele af driftsbygningerne, mens andre dele fremstår mere synlige i landskabet. Stuehuset ligger mod syd med en velafgrænset have.

Bygningerne ligger cirka i kote 25, hvilket opleves som lavt, når man kommer vestfra, fra det højereliggende landskab med bakketoppe op i koter omkring 30, der således skærmer for bebyggelsen til denne side, som derved ikke ses så tydeligt fra Abildvej og Hårbøllevej. Sydfra yder det levende hegn i skellet på matrikel nr. 21 en god afskærmning mod dele af Spånbjergvej. Sydøst for ejendommen skærmer en bakke (op kote 33) med et levende hegn i skel for bebyggelsen. Mod nord yder terrænet også en mindre afskærmende effekt. Umiddelbart øst for ejendommen falder terrænet og yder ikke samme afskærmende effekt.

Den delvise beplantning om haven og om ejendommens driftsbygninger yder en fin afskærmende effekt. Den gemmer ikke bygningerne helt væk, men slører synligheden, så bygningerne falder bedre ind i landskabet. Det bakkede terræn, og bygningernes lidt lave placering set fra vest og

delvis nord medvirker ligeledes til at bygningerne ikke synes synlige over store afstande. Den højeste af de to siloer, er den del af byggeriet, der ses mest.

Landskabet opleves relativt robust og er karakteriseret som et landskab præget af landbrug. Bygningsmassen på ejendommen er stor, men vurderes ikke at være meget dominerende i landskabet som følge af effekten af terræn og eksisterende beplantning.

Det er afgørende fremadrettet at bevare beplantning, både den om selve bygningerne, men også det levende hegn i skellet mod nabomatriklen mod syd (matr.nr. 21).

Ved eventuelle udvidelser vil det være vigtigt at tage hensyn til terrænet, ved at placere ny bebyggelse på lavest mulige arealer i helt nær tilknytning til eksisterende bygninger. Desuden bør nye bygninger ikke være højere end de nuværende. Ved at fortsætte i nuværende dimensioner og med tanke for terrænet sikres det, at bygningerne også fremover passer ind i landskabet. Med hensyn til siloernes størrelse, så må det anbefales at eventuelle fremtidige siloer så vidt muligt har samme størrelse som den mindste, da den er mindst synlig. Derudover er det væsentligt at eventuelle udvidelser eller ny bebyggelse har et genkendeligt (arkitektonisk) udtryk, som også kendetegner den eksisterende bebyggelse - samt landbrugsbebyggelse mere generelt. Endelig vil ny bebyggelse formodentlig afføde behov for yderligere afskærmende beplantning.

Vurdering

Alle afstandskrav fra stald- og opbevaringsanlæg til specifikke områder overholdes og det er derfor kommunens vurdering, at der ikke bør stilles yderligere vilkår herom. Det er kommunens vurdering, at der ikke sker påvirkning af landskabet, da tilladelsen udelukkende omhandler eksisterende bebyggelse.


9. AMMONIAKEMISSION OG BAT

Husdyrbrugets tab af ammoniak til omgivelserne beregnes som summen af emission fra stalde og opbevaringsanlæg. Beregningen af emission er baseret på oplysninger om produktionsarealer, stald- og dyretype samt opbevaring af husdyrgødning. I miljøtilladelser til husdyrbrug med en samlet ammoniakemission på mere end 750 kg NH₃-N pr. år skal der fastsættes vilkår til opfyldelse af krav til den maksimale emission ved anvendelse af BAT.

Husdyrbruget vil ved fuld udnyttelse af produktionsarealer udlede **3.173 kg NH₃-N/år**, hvilket er uændret i forhold til den eksisterende drift. Samlet BAT-krav er på **3.173 kg NH₃-N/år** og den faktiske emission er dermed lig det vejledende ammoniakkrav med BAT, se Figur 2.

Ansøgning (225341) | Stalde og produktioner

Tegn og navngiv staldafsnit på kortet. Klik herefter på Listevisning for at oprette produktionsarealer med staldsystem og dyretype samt evt. miljøteknologi. Resultater af ammoniakberegninger kan ses under fanen "Resultater".

Kort	Listevisning	Resultater	 Kort i fuld skærm
------	--------------	------------	---

Samlet ammoniakemission fra husdyrbruget (stald og lager)

Driftstype:	Ammoniakemission fra staldafsnit (kg NH ₃ -N/år)	Ammoniakemission fra lagre (kg NH ₃ -N/år)	Ammoniakemission fra husdyrbruget (kg NH ₃ -N/år)
Ansøgt drift	2755,3	417,7	3173,0
Nudrift	2755,3	417,7	3173,0
8 års-drift	2755,3	417,7	3173,0

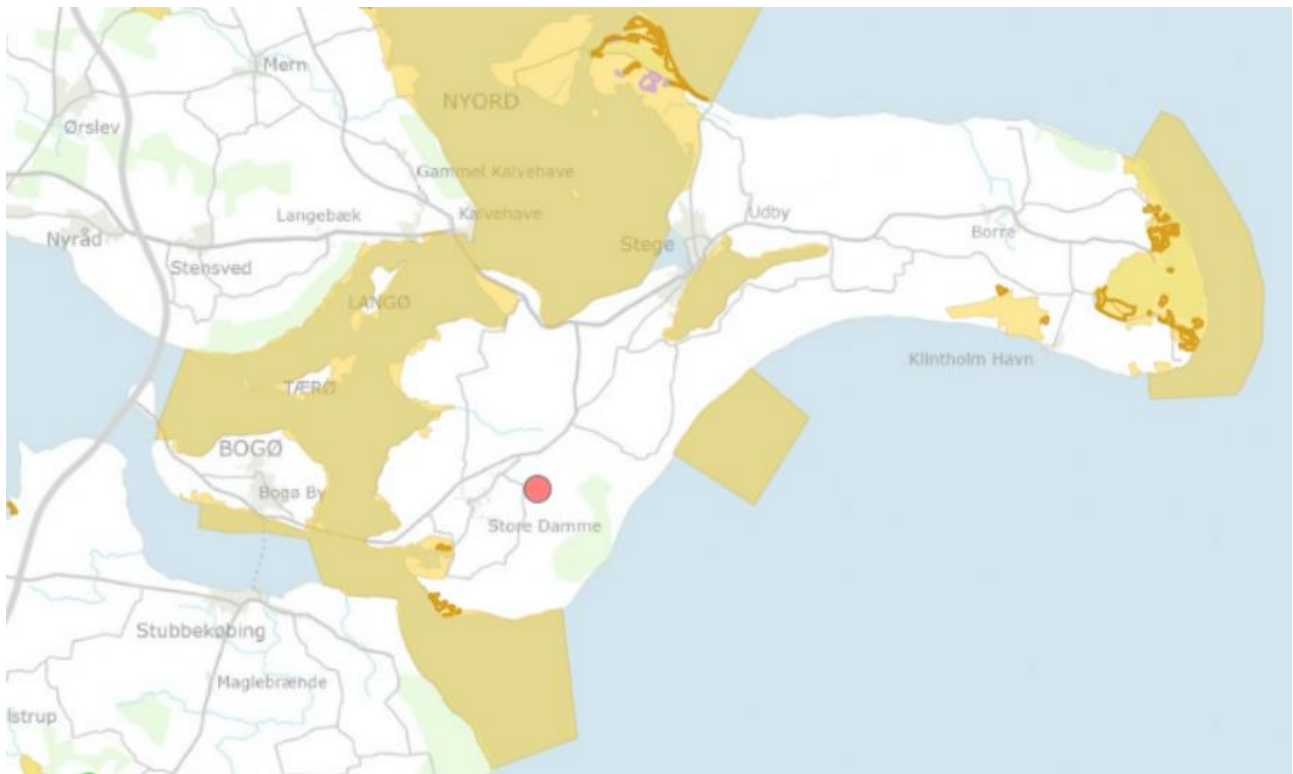
Figur 2 Samlede beregning for husdyrbrugets årlige ammoniakemission samt overholdelse af BAT krav jf. Husdyrgodkendelse.dk.

Vurdering

Vordingborg kommune er enig i ansøgers indtastning af stalde og lagre, som er grundlaget for beregninger vedrørende ammoniakemission. Da faktisk emission er lig med samlet BAT-krav, stilles der ikke vilkår om BAT.

10. PÅVIRKNING AF SÅRBAR NATUR OG SÅRBARE ARTER

Husdyrbrugets placering i forhold til beskyttet natur er vist i Figur 3. Husdyrbruget er ikke placeret inden for 10 meter af områder med beskyttet natur i form af Natura2000, kategori 1 og 2 natur.



Figur 3 Kort over Sydsjælland og Vestmøn med indtegnede naturområder. Den røde cirkel angiver husdyrbruget, Abildvej 5, 4792 Askeby. De gule områder angiver Natura2000 områder, mens de mørkegule og lilla markeringer viser hhv. overdrev og heder inden for kategori 1 og 2 natur. Udklip af kortmateriale fra Miljøstyrelsens miljø-GIS, <https://miljoegis.mim.dk/cbkort?profile=husdyr2017>.

I det digitale ansøgningskema, er der beregnet deposition af ammoniak til udpegede naturpunkter omkring husdyrbruget på baggrund af indtastet data om stald- og dyretype samt gødningslagre. Merdeposition viser stigning af ammoniakdeposition i forhold til nudrift og 8-års drift, mens den totale deposition af ammoniak fra husdyrbruget til naturpunkterne fremgår af totaldeposition. Naturpunkterne og deposition af ammoniak hertil fremgår af Tabel 5 Oversigt over udpeget naturpunkter, der lægger i nærheden af husdyrbruget samt ammoniak deposition til disse områder fra husdyrbruget. Ammoniak deposition er angivet som merdeposition i 8-års drift og nudrift i forhold til ansøgt drift samt totaldeposition. Tabel 5. De udpegede naturpunkters placering kan ses i bilag 7-10.

Tabel 5 Oversigt over udpeget naturpunkter, der lægger i nærheden af husdyrbruget samt ammoniak deposition til disse områder fra husdyrbruget. Ammoniak deposition er angivet som merdeposition i 8-års drift og nudrift i forhold til ansøgt drift samt totaldeposition.

Område	Kategori	Ruhed	Merdeposition, kg N/ha/år		Totaldeposition, kg N/ha/år
			8 års drift	Nudrift	
Natura 2000	1	Blandet natur med lav bevoksning	0,0	0,0	0,0
Rigkær	1	Blandet natur med lav bevoksning	0,0	0,0	0,0
Overdrev	2	Blandet natur med lav bevoksning	0,0	0,0	0,0
Skov 1	3	Skov	0,0	0,0	0,7
Mose 1	3	Blandet natur med lav bevoksning	0,0	0,0	0,6
Mose 2	3	Blandet natur med lav bevoksning	0,0	0,0	1,2
Sø 1	3	Vand	0,0	0,0	0,3
Sø 2	3	Vand	0,0	0,0	0,3
Sø 3	3	Vand	0,0	0,0	0,2
Sø 4	3	Vand	0,0	0,0	0,2
Sø 5	3	Vand	0,0	0,0	0,1
Sø 6	3	Vand	0,0	0,0	0,1
Mose 3	3	Blandet natur med lav bevoksning	0,0	0,0	0,4
Skov 2	3	Skov	0,0	0,0	0,7

For kategori-1 og -2 natur ses der på totaldeposition. Den maksimale totaldeposition til kategori-1 natur afhænger af husdyrbrug omkring naturpunktet. For de 2 kategori-1 naturpunkter udpeget i det digitale ansøgningsskema er der ingen kumulation med andre husdyrbrug, og derfor må de 2 punkter få 0,7 kg N/ha/år. Der er ingen totaldeposition til de 2 naturpunkter fra husdyrbruget. For kategori-2 natur gælder et krav om maksimal totaldeposition på 1 kg N/ha/år. Det udpeget kategori-2 naturpunkt modtager 0,7 kg N/ha/år i totaldeposition.

For kategori-3 natur ses der på merdeposition af ammoniak. Kommunen kan ikke stille krav om maksimal merdeposition under 1 kg N/ha/år.

På bilag IV i EU's Habitatdirektiv er der listet en række dyr og planter (bilag IV arter), som medlemsstaterne har en særlig forpligtigelse til at beskytte. Vordingborg Kommune ligger inden for det naturlige udbredelsesområde for Springfrø, Stor Vandsalamander og Markfirben.

Arter beskyttet ifølge EF-habitatdirektivet bilag IV må ikke fanges, slås ihjel eller forstyrres med vilje. Ligeledes må deres levesteder ikke beskadiges eller ødelægges.

Kommunen er i forbindelse med nabohøring blevet gjort opmærksom på, at søerne 400 meter syd for husdyrbruget er yngleområde for Grønbroget tudse, der er en omfattet af EF-Habitatdirektivets

bilag IV. Kommunen har derfor i det digitale ansøgningsskema beregnet deposition af ammoniak til disse søer; sø 3-6, og lavet en vurdering af om yngleområdet påvirkes.

Kommunen har lavet en søgning i Danmarks Naturdata i en radius af 500 meter fra husdyrbruget, og her er der fundet registreringer fra 2007-2019 af Grønbroget Tudse i de omkringliggende vandhuller/søer.

Vurdering

Vordingborg Kommune er enig i udpegningen af naturpunkter samt beskrivelsen omkring ammoniakemission og deposition til naturpunkter i ansøgningen. De udpegede naturpunkter inden for kategori-1 naturpunkter modtager 0 kg N/ha/pr i totaldeposition af ammoniak fra husdyrbruget, og husdyrbruget kumulerer ikke med andre husdyrbrug i forhold til deposition af ammoniak til kategori-1 naturpunkterne. Naturpunkt inden for kategori-2 natur modtager 0,7 kg N/ha/år, hvilket er under kravet om maksimal totaldeposition på 1 kg N/ha/år. Kommunen vurderer på den baggrund, at husdyrbruget overholder krav om totaldeposition til kategori-1 og -2 natur. Der stilles ikke vilkår om dette.

Der er i det digitale ansøgningsskema beregnet ammoniakdeposition til de 4 søer/vandhuller syd for husdyrbruget, hvor der er observeret Grønbroget Tudse senest i 2019 ifølge Danmarks Naturdata. Husdyrbruget har ikke merdeposition af ammoniak over 1 kg N/ha/år til disse søer/vandhuller ifølge ammoniakberegningerne i husdyrgodkendelse.dk. På den baggrund er det kommunens vurdering, at vandhullerne ikke påvirkes af, at husdyrbruget tilladelse efter nyeste lovgivning. Da vandhullerne, hvor den Grønbroget tudse er observeret, ikke påvirkes af husdyrbruget, er det kommunens vurdering at de Grønbroget tudser heller ikke påvirkes af, at husdyrbruget tillades efter nyeste lovgivning. Dertil er det kommunens vurdering, at husdyrbruget ikke direkte vil påvirke yngle- og levesteder for de bilag IV arter, der kan forekomme omkring udpegede naturpunkter og husdyrbruget. Der stilles ikke vilkår om dette.

Udpegede naturpunkter inden for kategori-3 natur modtager ikke over 1 kg N/ha/år i merdeposition af ammoniak fra husdyrbruget. Kommunen vurderer på den baggrund, at husdyrbruget overholder krav om maksimal merdeposition til kategori-3 natur. Der stilles ikke vilkår om dette.

11. VURDERING AF GENER I LOKALOMRÅDET

Husdyrbrugets anlæg og drift kan give anledning til gener i lokalområdet. Gener i form af lugt, lys, støj, støv, transport og skadedyr er beskrevet i dette kapitel.

11.1 LUGT

Lugt fra husdyrbruget kan komme fra staldventilation samt håndtering af gødning. I det digitale ansøgningsskema bliver lugten fra staldene beregnet. Lugt for opbevaringsanlæg betragtes ikke. Alle lugtgenekriterier er overholdt for husdyrbruget og der er ingen kumulation med øvrige husdyrbrug. I Figur 4 ses det samlede resultat af lugtberegningerne fra ansøgningsskemaet i husdyrgodkendelse.dk.

Ansøgning (225341) | Nabopåvirkning ?

For at der kan beregnes om lugt fra anlægget, skal nabobebyggelse og byzone angives på kortet. På "Listevision" vises en oversigt over de nabobebyggelse der er angivet, og på "Resultater" findes resultaterne af de lugtberegninger der er foretaget på ansøgningen.

Kort	Listevision	Resultater	Kort i fuld skærm
------	-------------	-------------------	-------------------

Samlet resultat af lugtberegning ? i

Bebyggelse	Kumulation	Model	Ukorrigeret geneafstand (m)	Korrigeret geneafstand (m)	Vægtet gennemsnitsafstand (m)	Genekriterie overholdt
Tostenæs Kobbel 5	0	FMK	151,8	151,8	155,8	Ja
Hårbøllevej 2	0	NY	343	343	1285,4	Ja
Askeby By, Fanebjerg	0	FMK	480,2	480,2	1288,6	Ja

Konsekvenszone: 663 m

Figur 4 Samlet resultat af lugtberegninger fra ansøgningskemaet i husdyrgodkendelse.dk.

Vurdering

Det er Vordingborg Kommunes vurdering, at lugtgenerne fra husdyrbruget ikke vil være til væsentlig gene for omkringboende, da lugtgenekriterier overholdes. Lugtgener i forbindelse med markarbejde og håndtering af gylle i særligt forår og efter kan forekomme, men må være at forvente. I afsnit 6 om indretning og drift er der stillet vilkår om renholdelse af arealer både i og udenfor stalden, hvilket også er med til at reducere risikoen for lugt. Der stilles ikke yderligere vilkår til lugt.

11.2 STØJ

Støj fra husdyrbruget og generelt driftstøj kan give anledning til gener for omkringboende. I Tabel 6 ses husdyrbrugets kilder til støj.

Tabel 6 Oversigt over husdyrbrugets støjkilder, deres placering, driftstid og styrke.

Støjkilde	Placering	Driftstid	Styrke
Ventilation	Motorer placeret nede i stalden ved bunden af ventilationsafkastet	Hele døgnet Størst behov for ventilering i sommerhalvåret.	Svag støj
Omrøring og pumpning af gylle	Ved gyllebeholdere	I forbindelse med udbringning af husdyrgødning primært i efterårsmåneder og få dage i foråret.	Svag støj
Udbringning af gylle	I mark	Markudbringning sker primært i dagtimer men udbringning i	Støj

		aftentimerne kan forekomme.	
Levering af foder	I siloer i laden	Dagtimer	Kortvarig støj Svag støj
Udfodring	I stald	Løbende over døgnet	Svag støj
Kompressor til højtryksrenser	I stald	Indenfor almindelig arbejdstid	Svag støj
Ind- og udlevering af dyr	Udleveringrampe	Hele døgnet	Svag støj

Vurdering

Vordingborg kommune vurderer, at støjen fra husdyrbruget og landbrugets drift er inden for de rammer, man kan forvente, af en virksomhed i den størrelse. Desuden er der god afstand til omkringboende, og derfor vurderes det ikke, at disse bliver generet af støj fra husdyrbruget. Dog stilles der alligevel vilkår om virksomhedens støjbelastning til omgivelserne.

Vilkår

- 6) Virksomhedens bidrag til det ækvivalente, korrigerede støjniveau målt i dB(A) må i ethvert punkt på opholdsarealer ved boliger i det åbne land ikke overstige følgende værdier:

	Tidsrum	max. lydniveau
Mandag – fredag	kl. 07.00 – 18.00	55 dB(A)
	kl. 18.00 – 22.00	45 dB(A)
	kl. 22.00 – 07.00	40 dB(A)
Lørdag	kl. 07.00 – 14.00	55 dB(A)
	kl. 14.00 – 22.00	45 dB(A)
	kl. 22.00 – 07.00	40 dB(A)
Søn- og helligdage	kl. 07.00 – 22.00	45 dB(A)
	kl. 22.00 – 07.00	40 dB(A)

Maksimalværdien af støjniveauet om natten (kl. 22.00 – 07.00) må ikke overstige 55 dB (A) i ethvert punkt på opholdsarealer ved boliger i det åbne land.

- 7) Virksomheden skal for egen regning dokumentere, at støjvilkårene i vilkår 6 overholdes, hvis Vordingborg Kommune finder det påkrævet. Dokumentation for overholdelse af støjkravene kan være i form af målinger i ejendommens omgivelser (under fuld drift) eller kildestyrkemålinger ved de enkelte støjkilder, kombineret med beregninger efter den fælles nordiske beregningsmodel for industristøj. En sådan dokumentation kan højst kræves én gang årligt

- 8) Dokumentation skal ske ved måling/beregning af den støj, aktiviteterne påfører omgivelserne. Målingerne/beregningerne skal udføres som beskrevet i Miljøstyrelsens vejledning nr. 5/1984, nr. 6/1984 og nr. 5/1993.
- 9) Målingerne/beregningerne skal foretages af et målefirma/institut, som er uvildigt, og som er godkendt af Miljøstyrelsen til at udføre dette arbejde.
- 10) Støjkvilkår omfatter al støj fra virksomheden – det vil sige også støj fra andet end faste, tekniske installationer. Vilkår om støj gælder al støj fra landbrugsdrift på ejendommens bygningsparcel, og ikke støj fra for eksempel markdriften.
- 11) Tomgangskørsel må kun ske, når det af tekniske årsager er påkrævet.

11.3 STØV

Husdyrbruget kan give anledning til støv i forbindelse med transporter til og fra ejendommen samt fra ventilationssystem og håndtering af foder og strøelse.

Ansøger oplyser at korn til foder snegles/transporteres med elevator i lukket system direkte ind i siloerne. Foder blandes på ejendommen i lukket foderlade og ledes ud i staldene gennem lukkede rørsystemer.

I staldene er der regelmæssig overbrusning, der reducerer udledning af støv. En mindre del af støvet vil blive ventileret ud af staldene, derfor er der også fokus på at vaske ventilationsanlæggene efter hvert hold af grise, så der ikke sker ophobning af støv.

Ansøger oplyser at støv fra transport, der kommer af privatfælles grusvej, vil blive forsøgt minimeret ved hensynsfuld kørsel og lav hastighed.

Vurdering

Vordingborg Kommune vurderer, at støv fra staldene samt håndtering af foder og halm ikke vil være til væsentlig gene for omkringboende, da det primært håndteres indendørs og i lukkede systemer. Dertil er der fokus på rengøring af ventilationsanlæg, så der ikke sker ophobning af støv.

Det er kommunens vurdering, at transport til og fra husdyrbruget kan give anledning til støvgener for de omkringboende ved den private fællesvej ned mod husdyrbruget. Støvgener fra transport er forsøgt minimeret med hensynsfuld kørsel ved lav hastighed. Kommunen stiller desuden vilkår om, at grusvejen vandes, hvis der i tørre perioder opstår væsentlige støvgener i forbindelse med transport til og fra husdyrbruget.

- 12) Grusvejen, der leder transport til og fra husdyrbruget, skal vandes, hvis der i tørre perioder opstår væsentlige støvgener i forbindelse med transport.

11.4 LYS

I forbindelse med driften af husdyrbruget vil der være lys på ejendommen. Dette kan give anledning til gener for omkringboende.

Det efterstræbes, at husdyrbruget ikke har unødigt brug af lys. Der er udendørsbelysning består af orienteringslys ved indgange til laden. Der er ingen udendørs projektører. Lys i staldene er i forbindelse med arbejde og ikke om natten.

Vurdering

Vordingborg Kommune vurderer, at belysningen på husdyrbruget er driftsmæssig nødvendig. For at sikre, at husdyrbruget ikke medfører væsentlige lysgener for omkringboende, stilles der vilkår om belysning.

Vilkår

- 13) Der må ikke etableres anden belysning end den, der er driftsmæssigt nødvendig.

11.5 SKADEDYR

Skadedyr i form af rotter og fluer kan være til gene for de omkringboende naboer samt beboere på husdyrbrugets ejendom.

Gener fra fluer håndteres hovedsagelig gennem forebyggelse, hvor regelmæssig rengøring af stalde og opbevaringsanlæg til foder er med til at begrænse forekomsten.

Husdyrbruget har en aftale med skadedyrsbekæmpelsesfirma i forhold til bekæmpelse af rotter. Dertil er der fokus på renholdelse både i og uden for stalden.

Husdyrbruget benytter rovfluer til at bekæmpe stuefluer. Rovfluerne tilsættes gyllekanalerne.

Vurdering

Vordingborg Kommune vurderer, at der altid vil være risiko for skadedyr på husdyrbrug, hvor der er foder og håndtering af gødning. Det handler derfor om at minimere risikoen ved forebyggende foranstaltninger. Der stilles vilkår om minimums bekæmpelse af skadedyr.

Vilkår

- 14) Der skal foretages en effektiv flue- og skadedyrsbekæmpelse, som minimum er i overensstemmelse med de til enhver til gældende retningslinjer fra Agro, Institut for Agroøkologi Århus Universitet.
- 15) Husdyrbruget skal drives på en måde, så risikoen for rotter og tilhold af disse minimeres.

11.6 TRANSPORT

Husdyrbruget har 1 adgangsvej. Adgangsvejen er grusbelagt og en del af en privat fællesvej. Husdyrbruget er placeret for enden af den private fællesvej og der skal passeres 2 naboer for at komme fra Hårbøllevej og hen til husdyrbruget. Transporttyper og årlige antal er angivet i Tabel 7.

Tabel 7 Oversigt over transporter til og fra husdyrbruget, det årlige antal og forventelige tidsrum.

Type transport	Antal gange om året	Tidsrum
Levering af smågrise	35	6.00-18.00
Afhentning af dyr til færdigfodning	65	Kan forekomme om natten
Afhentning af døde dyr til destruktion	52	6.00 – 16.00
Levering af foder	52	6.00 – 18.00
Udkørsel af gylle (traktor og gyllevogn, kapacitet 20 tons)	180	Sæson primært efterår 11.00-23.00
Andet	52	
I alt	436	

Vurdering

Vordingborg Kommune vurderer, at transporten til og fra husdyrbruget ligger inden for de rammer, man kan forvente af et husdyrbrug af den størrelse. Desuden må landzone være at betragte som landbrugets erhvervsområde. Her må beboere af omkringliggende boliger, derfor acceptere visse ulemper, som kan være forbundet med at være nabo til et landbrug, som f.eks. øget trafik til og fra landbrugsejendommen i højsæsonen. Der er risiko for at kørsel på grusvejen kan give anledning til væsentlige støvgener i perioder med tørt vejr, derfor er stillet vilkår omkring dette under afsnit 11.3. Der stilles ikke yderligere vilkår om transport.

12.AFFALD, RESTSTOFFER OG RESSOURCER

I dette kapitel beskrives husdyrbrugets håndtering af affald og reststoffer samt forbrug af ressourcer.

12.1 AFFALD

Døde dyr opbevares på indhegnet plads midt på grusvejen ind til husdyrbruget. Døde dyr overdækkes og afhentes efter behov af DAKA.

Husdyrbruget har en aftale med Preben Andersen, der har opsat en 400 L container til brændbart affald, som tømmes hver 14. dag. Øvrigt ikke brændbart affald sorteres og samles, så det kan afleveres på kommunen genbrugsstation. Gammelt jern afsættes til genbrug.

12.2 RESTSTOFFER

Der opbevares ingen spildolie på ejendommen.

Husdyrbrugets forbrug af kemikalier består af rengøringsmidler til vask af staldanlægget. Midlerne opbevares ved mandskabsrummet mellem foderladen og slagtesvinestalden.

Ejendommens plantebrug benytter kemi til markdriften. Kemikalier herfra opbevares efter forskrifterne i maskinladen, BBR-bygning nr. 4. I denne bygning er der også placeret en dieseltank, se bilag 1 og 6.

Generelt tilstræbes det at disponere midlerne, så restprodukter undgås. Eventuelle rester afleveres på genbrugspladsen.

12.3 RESSOURCER

Husdyrbrugets samlede forbrug af ressourcer er angivet i

Tabel 8 Oversigt over husdyrbrugets ressourcer forbrug

Ressource	Forbrug
Dieselforbrug	2.000 L
Vandforbrug	5.360 m ³
Elforbrug	77.600 kWh

I staldene anvendes der el til ventilation og belysning samt pumpning af gylle.

Der anvendes olie til udtørring af stalde efter vask i vinterhalvåret.

Energiforbruget på husdyrbruget forventes at være uændret, da der ikke sker udvidelse eller ændring.

Ejendommen forsynes med vand fra det offentlige vandværk, Fanefjord vandværk. Der bruges vand til drikkevand, overbrusning og rengøring af stalde samt til foder- og ventilationsanlæg. Husdyrbruget har generelt fokus på at begrænse vandforbrug ved at benytte iblødsætning forud for vask af stalde, dagligt eftersyn af rørføringer til vand og integration af drikkeventiler over/i fodertrug.

Tagvand fra slagtesvinestalden og foderladen nedsives diffust via faskine, der er placeret ved den nordlige langside af bygninger, se bilag 2.

Spildevand fra vask er stalde opsamles i ejendommens gyllesystem og er indregnet i opbevaringskapaciteten for gyllen.

Der er mellem gylletankene en vaskeplads, der har afløb til fortank og gyllesystemet.

Vurdering

Vordingborg Kommune vurderer, at husdyrbrugets håndtering af affald følger kommunens regulativer for affaldshåndtering. Der stilles dog vilkår omkring opbevaring af spildolie samt tankning af diesel.

Det er kommunens vurdering at forbrug af ressourcer bør overvåges, så det er muligt at opfange spild eller uhensigtsmæssigt forbrug. Dette anser kommunen for værende en del af bedst tilgængelige teknik (BAT). Derfor stilles der vilkår om registrering af forbrug af vand, el og diesel og olie.

Vilkår

- 16) Tankning af diesel skal til enhver tid ske på en plads med fast og tæt bund med afløb til enten en olieudskiller samt evt. magasinbrønd eller således, at spild kan opsamles, og at der ikke er mulighed for afløb til jord, kloak, overflade- eller grundvand.
- 17) Bedriftens olie- og kemiaffald skal opbevares under tag i dobbeltvægget emballage på støbt gulv uden afløb i nærheden eller i lukkede beholdere på støbt gulv med opkant, som minimum kan tilbageholde indholdet af den største beholder.
- 18) Dokumentation for korrekt bortskaffelse af olieaffald skal opbevares i min 5 år og forevises på tilsynsmyndighedens forlangende.
- 19) Elforbruget skal registreres en gang årligt på samme tidspunkt. Registreringerne skal opbevares i min 5 år og kunne forevises ved tilsyn.
- 20) Vandforbruget skal registreres en gang årligt på samme tidspunkt. Registreringerne skal opbevares i min 5 år og kunne forevises ved tilsyn.
- 21) Olie og dieselforbruget skal registreres en gang årligt på samme tidspunkt, Registreringerne skal opbevares i min 5 år og kunne forevises ved tilsyn.

13. DRIFTSFORSTYRRELSER OG UHELD

I forbindelse med drift af husdyrbruget er der risiko for uheld og miljøforurening. For at være i stand til at håndtere uheld eller forurening bedst muligt, er der for ejendommen udarbejdet en beredskabsplan. Denne kan ses i bilag 5 og 6.

Vurdering

Det er Vordingborg kommunes vurdering, at husdyrbruget skal have en beredskabsplan, der skal være ajourført, således den indeholder de vigtigste telefonnumre samt instrukser i tilfælde af brand, uheld eller driftsforstyrrelser samt en afløbsplan for ejendommen. Der stilles derfor vilkår om dette. Dertil stilles der vilkår om, at myndighederne orienteres ved uheld.

Vilkår

- 22) Ved driftsuheld, hvor der opstår risiko for forurening af miljøet, er der pligt til øjeblikkeligt at anmelde dette til: * Alarmcentralen, tlf.: 112 og efterfølgende straks underrette:
*Tilsynsmyndigheden, Vordingborg Kommune, Byg, Land og Miljø tlf.: 55 36 36 36. Uden for almindelig arbejdstid kontakte Miljøvagten på tlf.: 114.
- 23) Beredskabsplan og afløbsplan skal til enhver tid være ajourført, forståelig og tilgængelig for alle, som arbejder på bedriften.
- 24) Beredskabsplan og afløbsplanskal udleveres til indsatslederen/miljømyndigheden i forbindelse med uheld, forureninger, brand o.l.

14.EGENKONTROL

Husdyrbruget skal til enhver tid over for Vordingborg Kommune kunne fremlægge dokumentation og optegnelser, der dokumenterer, at ansøgningens forudsætninger og tilladelsens vilkår overholdes. Desuden skal husdyrbruget ved tilsyn kunne dokumentere lovpligtig egenkontrol indenfor f.eks. logbog for flydelag og markstakke, skriftlige aftaler for opbevaring af husdyrgødning på anden ejendom etc.

Vurdering

Vordingborg kommune vurderer, at lovgivningen er tilstrækkelige dækkende i forhold til krav om egenkontrol på husdyrbruget. Der stilles derfor ikke yderligere vilkår om dette.

15.HUSDYRBRUGETS OPHØR

I forbindelse med et eventuelt ophør af husdyrproduktionen skal stalde og gyllekanaler tømmes samt rengøres. Et eventuelt ophør med dyrehold skal meddeles Vordingborg Kommune. Derfor er der stillet vilkår omkring dette.

Vilkår

25) Husdyrbrugets ophør skal meddeles Vordingborg Kommune senest 3 måneder efter sidste produktionsdyr væk fra bedriften. Desuden skal følgende foretages:

- Alle staldafsnit skal tømmes for husdyrgødning, der bortskaffes efter reglerne om udbringning af husdyrgødning.
- Rester af foder skal fjernes på lovlig vis.
- Olietanke relateret til produktionen skal tømmes.
- Rester af kemikalier, spildolie, andet olieaffald, medicinaffald mv. relateret til dyreholdet skal fjernes.

16.SAMLET VURDERING OG KONKLUSION

Det er Vordingborg Kommunes samlede vurdering, at husdyrbruget samlet set overholder de krav som lovgivningen stiller, og at der med tilladelsens stillede vilkår, ikke vil forekomme væsentlige indvirkninger på miljøet. Der kan derfor meddeles tilladelse til det ansøgte projekt.

17. HØRING

Forslaget til miljøtilladelse er sendt i 14 dages høring fra den 18. maj 2021 til og med den 1. juni 2021, hvor naboer og omkringboende har haft muligt for at komme med bemærkninger til udkastet. Naboer og omkringboende er i denne forstand ejere af matrikler, der støder op til ejendommen, samt lejere og beboere indenfor lugtkonsekvenszonen, der er på 663 meter. Ligeledes har ansøger og konsulent haft udkastet i høring.

Der er indkom i naboeringsfasen bemærkninger fra:

Karen-Marie Vinther-Larsen, Spånsbjergvej 3, 4792 Askeby

Stig Halskov og Sooi Heng Kwan, Tostenæs Kobbøl 5, 4792 Askeby

Marie Hejlskov Larsen, Abildvej 3, 4792 Askeby

Indkomne bemærkninger

Det bemærkes at levende hegn på matrikel 21 Hovedgårdstaksten, Fanefjord ikke står i skel, men udelukkende på matrikel 21. Det er derfor ejer af matrikel 21, der er ansvarlig for det levende hegn og ikke ejer af Abildvej 5. Der er ingen konkrete planer om at fjerne det levende hegn.

Kommunens svar: *Det er nu rettet i tilladelsen, at det levende hegn står udelukkende på matrikel 21 Hovedgårdstaksten, Fanefjord. Da der ikke var stillet nogle vilkår omkring det levende hegn, har ændringen ikke haft betydning for afgørelsen.*

Til afsnit 10 omkring 'Påvirkning af sårbar natur og sårbare arter' bemærkes det, at det er uklart, hvilken beskyttet natur, der er tale om, samt hvilke afstande, der er tale om i denne sammenhæng. Det bemærkes, at naturpunkterne er vanskelige at se på Figur 3. Det bemærkes, at Tabel 5 er svær at læse, da overskriften siger ansøgt drift, mens tabellen siger nudrift samt at tabellen mangler oplysninger om den beregnede merdeposition til naturpunkter. Det bemærkes, at der mangler oplysninger om beliggenhed af de enkelte naturpunkter på kort med passende målestoksforhold. Det bemærkes, at der knap 400 meter syd for husdyrbruget er flere ynglelokaliteter for Grønbroget Tudse samt registreringer af flagermus-arter i sydvestlige hjørne af Nylukkeskoven cirka 530 meter fra husdyrbruget. Det bemærkes, at der mangler vurdering af den beregnede deposition af ammoniak i forhold til lovgivnings krav om maksimal deposition til kategori-1, -2 og -3 natur samt kumulation med andre husdyrbrug. Det bemærkes afslutningsvis, at der kun er naturvurdering af 'mose 2' og ikke øvrige kategori-3 naturpunkter fra Tabel 5.

Kommunens svar: *Kommunen har nu udspecificeret afsnittet, hvilke naturtyper samt hvilken afstand, der er set på. Kommunen har nu anført at kortmaterialet er taget fra Miljøstyrelsens miljøGIS, og det vil være muligt at se de enkelte områder mere detaljeret ved at gå ind på denne kortløsning: <https://miljoegis.mim.dk/cbkort?profile=husdyr2017>.*

Kommunen har rettet i Tabel 5, så det nu fremgår tydeligere af både overskrift og tabeltekst, at der er tale om merdeposition i ansøgt drift i forhold til nudrift og 8-års drift samt totaldeposition. Dertil er vedlagt bilag over de udpegede naturpunkters placering, så det fremgår af tilladelsen.

Kommunen har efter bemærkningen om Grønbroget Tudse foretaget en søgning i Danmarks Naturdata og fået bekræftet, at der senest i 2019 er observeret Grønbroget tudse ved et af vandhullerne syd for husdyrbruget. Kommunen beklager at have overset dette forhold.

Vandhullerne er på den baggrund blevet tilføjet til det digitale ansøgningssskema og der er foretaget ammoniakberegning hertil. Det fremgår af ammoniakberegningerne, at tilladelse til husdyrbruget efter nyeste lovgivning ikke påvirker vandhullerne og kommunen har på den baggrund vurderet, at den Grønbroget tudse heller ikke påvirkes af tilladelsen.

I forhold til registrering af flagermusarter i Nylukkeskoven, der ligger 530 meter fra husdyrbruget, så indgår de ikke i søgningen af naturregistreringer, da denne kun omfatter en radius af 500 meter fra husdyrbruget. Miljøstyrelsen har tidligere vejledt om en radius på 300 meter. Dog er der lavet ammoniakberegninger til skoven som naturpunkt og skoven modtager ikke merdeposition over 1 kg N/ha/år. Kommunen vurderer på den baggrund, at krav om maksimal merdeposition til kategori-3 natur overholdes, og da skoven ikke påvirkes, vurderer kommunen heller ikke, at det vil påvirke flagermusene. Da der ikke sker bygningsmæssige ændringer, har kommunen ikke grund til at tro, at

tilstanden i bygninger, hvor flagermusene kan opholde sig, påvirkes, og derfor vurderer kommunen at flagermusene ikke påvirkes af, at husdyrbruget tillades efter nyeste lovgivning.

Kommunen har nu tilføjet vurdering af totaldeposition til kategori-1 og -2 natur samt merdeposition til kategori-3 natur.

Kommunen er blevet opmærksom på, at naturvurdering af naturpunktet 'mose 2' ikke var nødvendig, da merdepositionen til punktet er under 1 kg N/ha/år og vurderingen er derfor fjernet.

Det bemærkes, at afstanden til nærmeste nabo i vurderingen under afsnit 11.3 om støv sættes til 300 meter, men ifølge

Tabel 4 er sat til 126 meter.

Kommunens svar: *Kommunen erkender fejlen og har rettet den.*

Det bemærkes, at kommunen oplyser, at der ikke foretages ændringer på husdyrbruget, og nabo er derfor i tvivl om, hvorfor de skal høres. Dertil påpeges det, at udkastet er vanskeligt at gennemskue og fortolke udkastet og lovgrundlag.

Kommunens svar: *det er korrekt, at der ikke sker ændringer på husdyrbruget. Dog skal naboer inden for lugtkonsekvenszonen stadig orienteres og have mulighed for at komme med bemærkninger til udkastet, ligesom de skal orienteres for muligheden for at påklage afgørelsen. Kommunen har efterfølgende været i skriftlig kontakt med den pågældende nabo og forsøgt at uddybe udkastet samt nogle af de beregningsmodeller, der ligger til baggrund for udkastet, i et mindre teknisk sprog.*

Det bemærkes, at produktionsudvidelse på husdyrbruget vil være forbundet med øget gener for naboer og at der på nuværende tidspunkt er gene fra husdyrbruget i form af lugt, ammoniakemission, støv og støj. Dertil at støv fra privatfællesvej afhænger af hastigheden på køretøjer. Lastbiler viser mindst hensyn, mens beboere viser mest hensyn. Det bemærkes afslutningsvis, at udledning på 3.173 kg N/ha/år er en betydelig størrelse.

Kommunens svar: *kommunen tillader eksisterende husdyrbrug efter nyeste lovgivning uden at der foretages ændringer eller udvidelser. Produktionen fortsætter som hidtil og gener fra husdyrbruget forventes ikke øget. I det omfang kommunen har vurderet, at det var proportionalt, er der stillet vilkår, som er med til at reducere gener fra husdyrbruget. Hvis naboer omkring husdyrbruget oplever gener, der er ud over, hvad der må forventes, kan de kontakte kommunen, som vil foretage en konkret vurdering af genen.*

Husdyrbruget har en faktisk ammoniakemission på 3.173 kg N/ha/år fra stald og lagre, hvilket er lig med det samlede BAT krav for ammoniakemission. På den baggrund er der ikke stille vilkår om reduktion af ammoniakemission fra husdyrbruget.

18.GYLDIGHED, RETSBESKYTTELSE, REVURDERING MEDDELESESPPLIGT OG ØVRIGE FORHOLD

Afgørelsen omfatter alene forholdet til husdyrbrugloven. Miljøtilladelsen fritager ikke for krav om eventuel tilladelse, godkendelse, dispensation eller lignende efter anden lovgivning herunder Spildevandsbekendtgørelsen, Naturbeskyttelsesloven eller Byggeloven og for andre bestemmelser.

Hvis der foretages ændringer på landbrugsbedriften, som er omfattet af godkendelse- eller anmeldepligt, skal Vordingborg Kommune orienteres.

Denne miljøtilladelse er omfattet af 8 års retsbeskyttelse. Retsbeskyttelsen udløber i 2029. Kommunen kan dog i særlige tilfælde meddele forbud eller påbud før der er forløbet 8 år, jf. § 40, stk. 2 i husdyrloven.

Tilladelsen bortfalder, hvis det ikke er udnyttet senest 6 år fra det er meddelt, hvis en del af tilladelsen ikke har været udnyttet, bortfalder tilladelsen for denne del.

Dele af tilladelsen kan efterfølgende bortfalde ved kontinuitetsbrud. Det kan ske ved at husdyrbrugets tilladelse efterfølgende i 3 på hinanden følgende år ikke har været helt eller delvist udnyttet, idet den del af tilladelsen, der ikke har været helt eller delvist udnyttet i de seneste 3 år, bortfalder. Kontinuitetsbrud foreligger efter de nugældende regler, når produktionen er mindre end 25 % af det tilladte, jf. husdyrgodkendelsesbekendtgørelsen § 49, stk. 2. De 25 % beregnes ud fra de maksimale antal dyr, kg. dyr, eller dyreenheder mv.

Følgende sagsakter er indgået i sagen:

- Ansøgning om miljøgodkendelse skema 225341 version 3.
- Andet supplerende materiale.
- Bemærkninger indkommet i høringsfasen

19.LOVGRUNDLAG

Ansøgningen er behandlet i henhold til følgende love bekendtgørelser:

- Lov om husdyrbrug og anvendelse af gødning m.v. nr. 1572 af 20. december 2006 med seneste ændringer i lovebekendtgørelse (LBK) nr. 520 af 1. maj 2019 (Husdyrbrugloven)
- Bekendtgørelse om godkendelse og tilladelse m.v. af husdyrbrug nr. 2256 af 29. december 2020 (Husdyrgodkendelsesbekendtgørelsen)
- Bekendtgørelse om miljøregulering af dyrehold og om opbevaring og anvendelse af gødning nr. 1176 af 23. juli 2020 (Husdyrgødningsbekendtgørelsen)

- Bekendtgørelse om udpegning og administration af internationale naturbeskyttelsesområder samt beskyttelse af visse arter nr. 1595 af 6. december 2018 (Habitatbekendtgørelsen)

20. KLAGEVEJLEDNING OG OFFENTLIGGØRELSE

Hvis du ønsker at klage over denne afgørelse, kan du klage til Miljø- og Fødevarerklagenævnet. Klagen skal indgives inden 4 uger. Altså inden den 7. juli 2021 kl. 23.59.

Du klager via klageportalen, som du finder via borger.dk eller virk.dk. Du logger på klageportalen med NemID. En klage er indgivet, når den er tilgængelig for Vordingborg Kommune via klageportalen. Når du klager, skal du betale et gebyr på 900 kr. for borgere og 1.800 kr. for virksomheder, organisationer og offentlige myndigheder.

I klageportalen sendes din klage automatisk først til Vordingborg Kommune. Hvis Vordingborg Kommunen fastholder afgørelsen, sender kommunen klagen videre til behandling i nævnet via klageportalen. Du får besked om at klagen er videresendt.

Miljø- og Fødevarerklagenævnet afviser din klage, hvis du sender den uden om klageportalen, medmindre du er blevet fritaget for brug af klageportalen. Hvis du ønsker at blive fritaget for at bruge klageportalen, skal du sende en begrundet anmodning til Vordingborg Kommune. Kommunen videresender din anmodning til nævnet, som herefter beslutter om, du kan fritages. Se betingelserne for at blive fritaget.

Civilt søgsmål

Hvis afgørelsen ønskes prøvet ved domstolene, skal søgsmål jf. husdyrlovens § 90 være anlagt senest 6 måneder efter, afgørelsen er meddelt. Altså inden den 9. december 2021 kl. 23.59.

Hvad skal der videre ske

Hvis der indkommer klager inden for klagefristen, vil du blive orienteret om det. Hvis der ikke indkommer klager over afgørelsen, afsluttes sagen uden yderligere kommunikation.

Udnyttelse af godkendelsen på trods af klage

Afgørelsen vil kunne udnyttes i den tid Miljø og Fødevarerklagenævnet behandler en eventuel klage, medmindre nævnet bestemmer andet. Hvis afgørelsen udnyttes inden klagefristens udløb, eller mens en eventuel klage behandles af Miljø- og Fødevarerklagenævnet, sker det på ansøgers egen regning og risiko.

21. KOPI AF AFGØRELSEN

Kopi af afgørelsen er sendt til følgende:

- Ansøger
- Konsulent

Klageberettigede ved lov

- Miljøstyrelsen, Tolderlundsvej 5, 5000 Odense C, mst@mst.dk

- Styrelsen for Patientsikkerhed, Tilsyn og Rådgivning Øst, Islands Brygge 67, 2300 København S, trost@stps.dk
- Danmarks Fiskeriforening, Nordensvej 3, 7000 Fredericia, mail@dkfisk.dk
- Ferskvandsfiskeriforeningen, Vormstrupvej 2, 7540 Haderup, nb@ferskvandsfiskeriforeningen.dk
- Arbejderbevægelsens Erhvervsråd, Reventlowsgade 14, 1. sal, 1651 København V, ae@ae.dk
- Forbrugerrådet, Fiolstræde 17b, Postboks 2188, 1017 København K, CVR-nr.: 63870528
- Det Økologiske Råd, Blegdamsvej 4B, 2200 København N, husdyr@ecocouncil.dk
- Danmarks Naturfredningsforening, Masnedøgade 20, 2100 Kbh. K. dnavordingborg-sager@dn.dk
- Danmarks Sportsfiskerforbund, Skyttevej 4, 7182 Bredsten, post@sportsfiskerforbundet.dk
- Dansk Ornitologisk Forening, Vesterbrogade 140, 1620 København V, natur@dof.dk
- Friluftsrådet, v. John Knudsen, storstroem@friluftsraadet.dk
- DOF Storstrøm v/Bo Kayser, kontakt@dofstor.dk

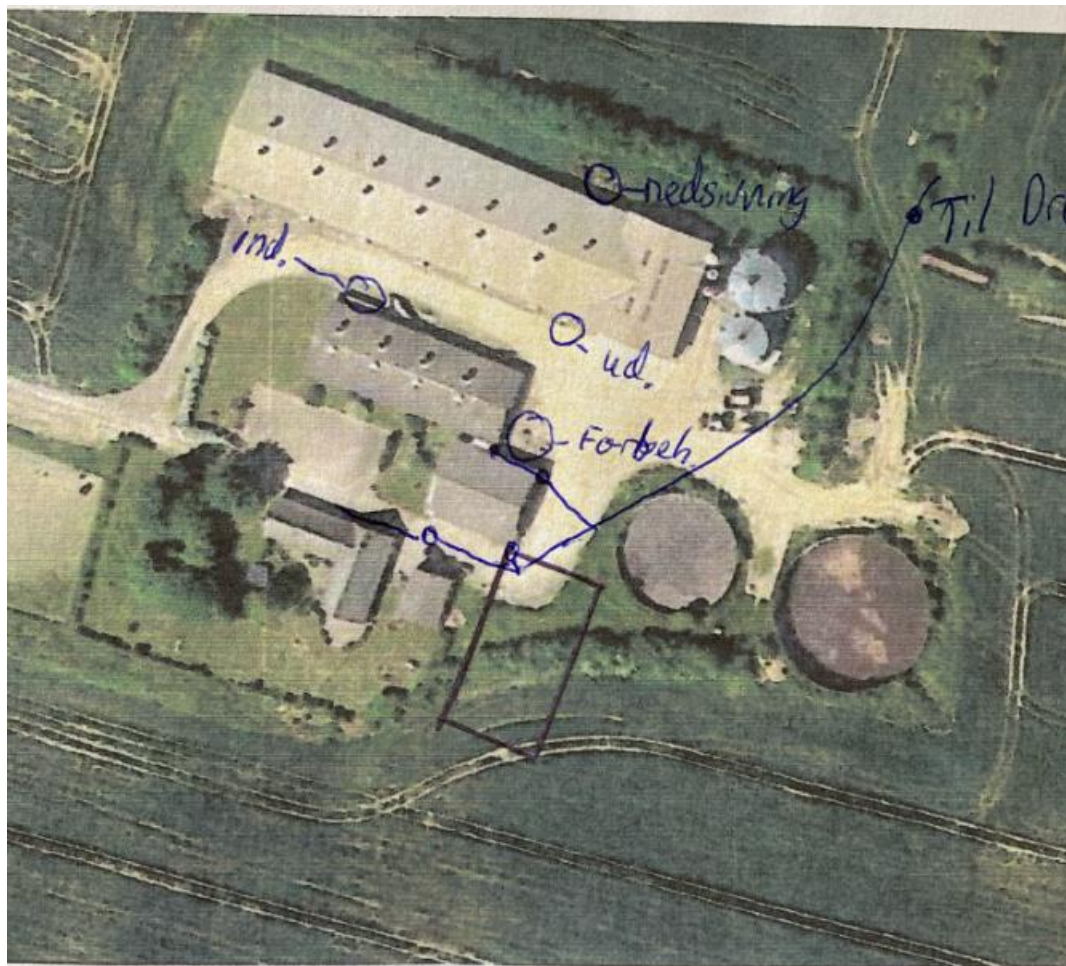
Eiere og beboere indenfor lugtkonsekvensområdet (663 meter)

- Matrikel 50a Hovedgårdstaksten, Fanefjord
- Abildvej 1, 4792 Askeby
- Abildvej 3, 4792 Askeby
- Fanefjordgade 1, 4792 Askeby
- Fanefjordgade 19, 4792 Askeby
- Hårbøllevej 10, 4792 Askeby
- Hårbøllevej 11, 4792 Askeby
- Hårbøllevej 12, 4780 Stege
- Hårbøllevej 13, 4780 Stege
- Hårbøllevej 5A, 4792 Askeby
- Hårbøllevej 5A, 4792 Askeby
- Hårbøllevej 5B, 4792 Askeby
- Hårbøllevej 6, 4792 Askeby
- Hårbøllevej 7, 4792 Askeby
- Hårbøllevej 8, 4792 Askeby
- Hårbøllevej 9, 4792 Askeby
- Lille Lindvej 1, 4792 Askeby
- Skovhavevej 2, 4792 Askeby
- Spånbjergvej 1, 4792 Askeby
- Spånbjergvej 2, 4792 Askeby
- Spånbjergvej 3, 4792 Askeby
- Spånbjergvej 4, 4792 Askeby
- Spånbjergvej 5, 4792 Askeby
- Spånbjergvej 5B, 4792 Askeby
- Spånbjergvej 9, 4792 Askeby
- Tostenæs Kobbøl 3, 4792 Askeby
- Tostenæs Kobbøl 5, 4792 Askeby

22. BILAG 1 – SITUATIONSPLAN

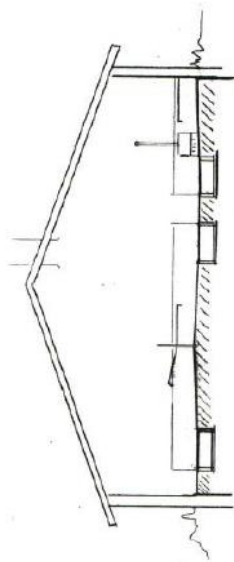
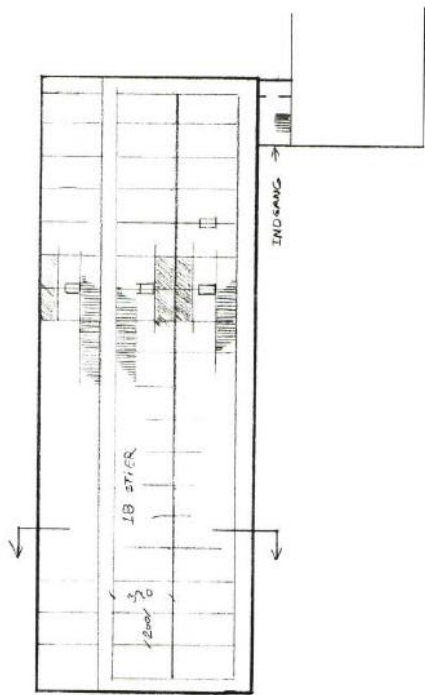


23. BILAG 2 – AFLØBSPLAN



24. BILAG 3 – PRODUKTIONSAREALER, SMÅGRISESTALD

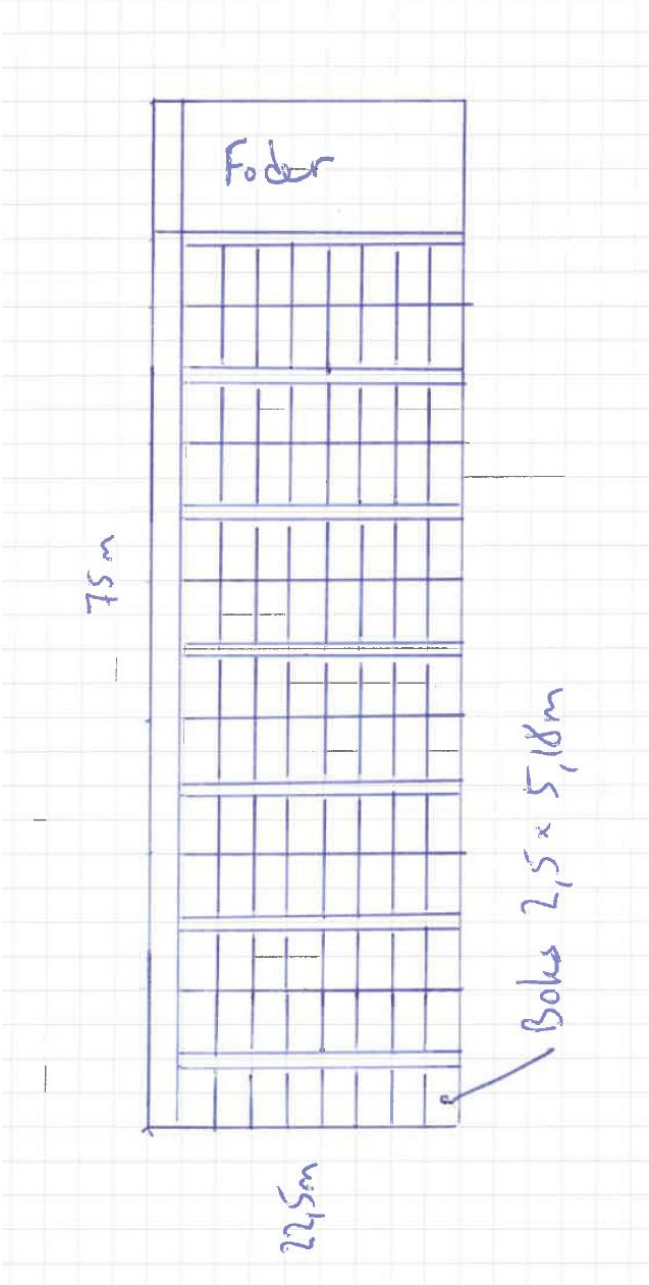
Indgået
24 JAN 1996
MILJØ & TEKNIK



1:100

Bygherre: PETER SPISME	Titel: 1.200
Projekt: REKONSTRUKTION AF STALD	Dato: 22/01/97
Tegning: STALD - OG SMÅGRISESTALD	Side: 13/13
To KONTAKT - SMÅGRISE	Proj.nr.: 9705
Skovgaard Agro Consult	Tegn.nr.: 02
Postboks 18, 8443 Aars By • Tlf. 86 612500 • Telefax 86 613200	

25. BILAG 4 – PRODUKTIONSAREALER, SLAGTESVINESTALD



26. BILAG 5 – BEREDSKABSPLAN

Beredskabsplan, Højagergaard, Abildvej 5, 4792 Askeby

Opdateret februar 2021

vkst

Telefonliste	Brand – instruks	Gylle – overløb	Kemikalie og oliespild
<p>Brandvæsen 112 Ambulance 112 Miljømyndighed 112</p> <p>Lægevagt 70 15 07 00</p> <p>Falck 70 10 20 30</p> <p>Birgitte Natorp 40 75 60 20 Lars Haugaard 20 11 31 06 Iben Mierzejewski 51 50 01 21</p> <p>Dyrlæge Claus Heisel 21 71 53 00</p> <p>Elektriker: 55 81 03 26</p> <p>VVS/smed: 55 81 44 54</p> <p>SEAS NVE 70 29 29 29</p> <p>VKST 57 86 50 00</p>	<p>Brand – instruks</p> <p>Ring 112 og oplys:</p> <ul style="list-style-type: none"> • Navn, adresse og det tlf., du ringer fra • Hvad der er sket, og at det er en gårdbrand • Er der tilskadekomne – hvor mange? • Er dyrene kommet ud? – art og antal, der er fanget. <p>Ring til ejer Lars 40 55 71 04 Ring til Birgitte 40 75 60 20 Ring til Lars 20 11 31 06 Ring til Iben 51 50 01 21</p> <p>Start rednings- og slukningsarbejde, hvis det er forsvarligt:</p> <ul style="list-style-type: none"> • Evakuer dyr. • fjern trykflasker, olie, kemikalier og gødning. <p>Hvis det ikke er muligt at slukke branden, så luk døre og vinduer.</p> <p>Tag imod brandvæsenet og vis dem kortene.</p> <p>Oplys om:</p> <ul style="list-style-type: none"> - Adgangsveje. - Hvor det brænder og omfang - Tilskadekomne og dyr, der ikke er i sikkerhed. 	<p>Gylle – overløb</p> <p>Ring 112 ved større overløb af gylle eller ved brud på gylletank og oplys:</p> <ul style="list-style-type: none"> - Navn, adr. og det tlf.nr., du ringer fra - Hvad der er sket og hvor meget, der er løbet ud - Er der risiko for forurening af vandløb eller vandboring? <p>Ved mindre spild ring kun til miljømyndighederne.</p> <p>Ring til ejer Lars 40 55 71 04 Ring til Birgitte 40 75 60 20 Ring til Lars 20 11 31 06 Ring til Iben 51 50 01 21</p> <p>Forsøg opdæmning for at undgå at gyllen løber ned i vandløb eller afløb.</p> <p>Opdæmningen kan ske med jord og/eller halm.</p> <p>Er gyllen løbet til dræn, så laves opdæmning af vandløbet med jord og/eller halm.</p> <p>Modtag miljømyndighed evt. brandvæsen og orienter om sted, omfang m.v.</p>	<p>Kemikalie og oliespild</p> <p>Ring 112 ved større overløb af kemikalier og olie og oplys:</p> <ul style="list-style-type: none"> - Navn, adresse og det tlf.nr., du ringer fra. - Hvad der er sket, og hvor meget der er løbet ud. - Er der risiko for forurening af vandløb eller vandboring? <p>Ved mindre spild ring kun til miljømyndighederne.</p> <p>Ring til ejer Lars 40 55 71 04 Ring til Birgitte 40 75 60 20 Ring til Lars 20 11 31 06 Ring til Iben 51 50 01 21</p> <p>Forsøg opdæmning for at undgå at kemikalier/olie løber ned i vandløb eller afløb.</p> <p>Opdæmningen kan ske med jord og/eller halm.</p> <p>Er kemikalier/olie løbet til dræn, så laves opdæmning af vandløbet med jord og/eller halm.</p> <p>Modtag miljømyndighed evt. brandvæsen og orienter om sted, omfang m.v.</p>

Beredskabsplan, Højagergaard, Abildvej 5, 4792 Askeby

Opdateret februar 2021

vkst

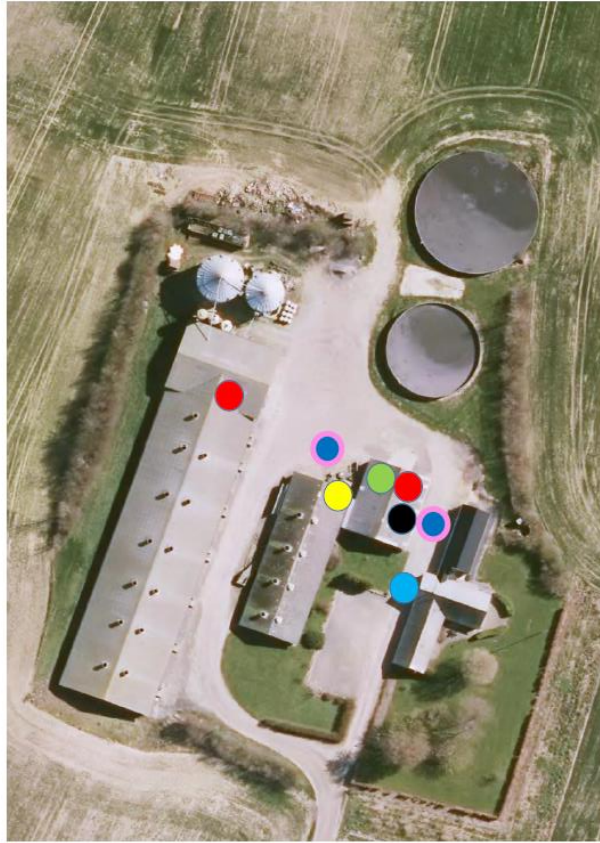
Personskade	Stophaner og hovedafbrydere	Strømsvigt	Transport af bekæmpelsesmidler
<p>Ring 112 ved alvorlig skade og oplys:</p> <ul style="list-style-type: none"> - Navn, adresse og det tlf.nr., du ringer fra - Hvad der er sket og hvordan er personens tilstand? - Adgangsveje. <p>Yd førstehjælp, hvis det er muligt.</p> <p>Førstehjælpsudstyr er placeret laden mod nord</p> <p>Kontakt lægevagten ved lettere skade.</p> <p>Ring til ejer Lars 40 55 71 04 Ring til Birgitte 40 75 60 20 Ring til Lars 20 11 31 06 Ring til Iben 51 50 01 21</p>	<p>Elektricitet:</p> <p>Hovedafbryder er placeret ved indgangen til farestalden, se kortet</p> <p>Vand:</p> <p>Hovedhanerne er placeret mellem løbestaldene se kortet.</p> <p>Ring til ejer Lars 40 55 71 04 Ring til Birgitte 40 75 60 20 Ring til Lars 20 11 31 06 Ring til Iben 51 50 01 21</p>	<p>Vurdér om nogle dyr vil lide pga. varme</p> <p>Kontroller at der ikke sker forurening som følge af manglende strøm til pumper og lign.</p> <p>Ved strømsvigt på over 2 timer, ring til el leverandøren og hør om varigheden af udfaldet.</p>	<p>Kemikalier opbevares i lukket rum.</p> <p>Under transport er bekæmpelsesmidlerne beskyttet mod stød m.v. i en lukket kasse.</p> <p>Der kan medbringes en pakke savsmuld/kattegrus, plastpose og skovl til evt. opslugning af spild.</p> <p>Medbring altid mobil tlf. til opkald ved uheld.</p> <p>Der er førstehjælpsudstyr og øjenskylemiddel til rådighed, hvor der arbejdes med midlerne.</p>

27. BILAG 6 – BEREDSKABSPLAN, LUFTFOTO



Beredskabsplan: Højagergaard

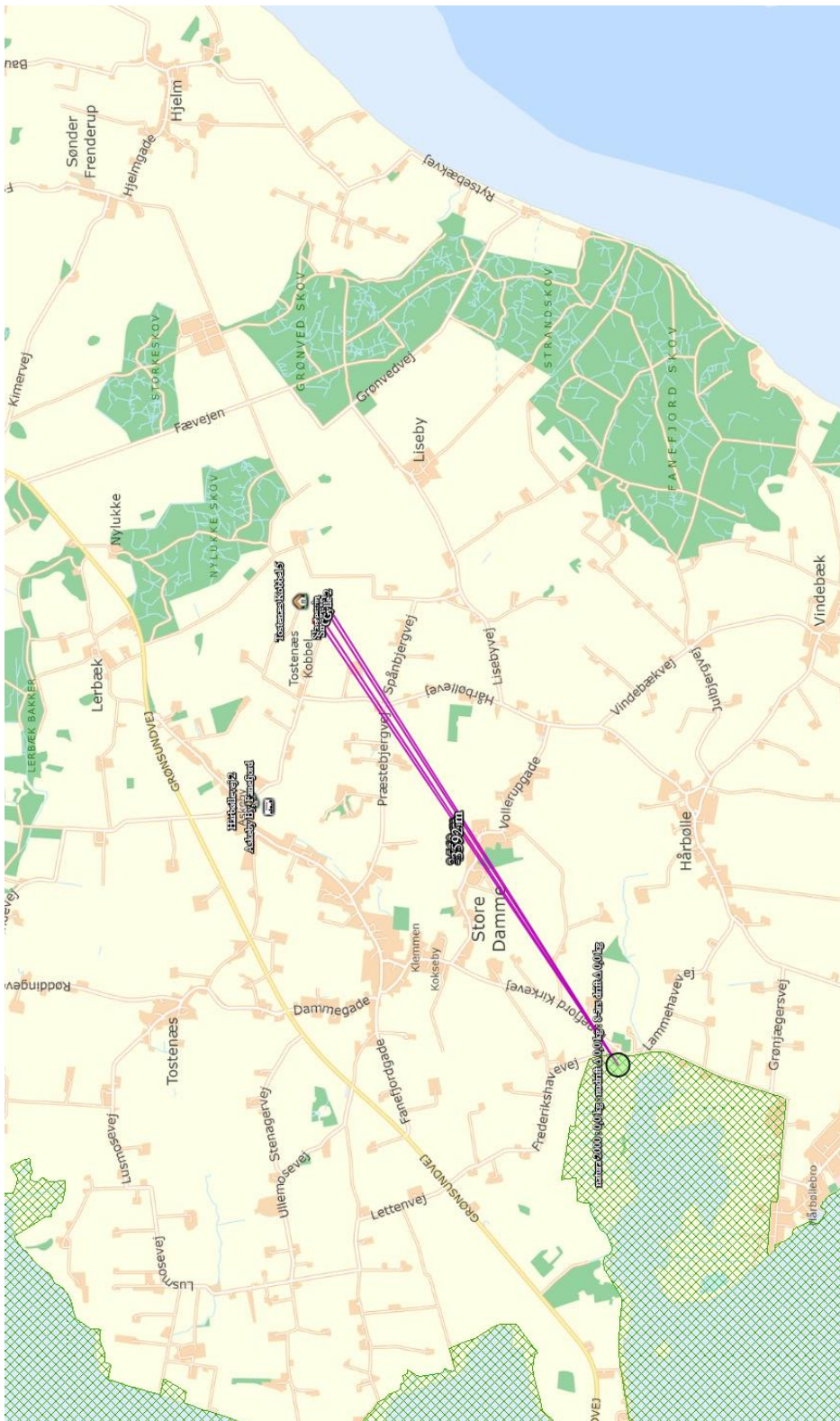
- Brandslukningsmateriel
- Hovedtavle, elafbryder
- Førstehjælpsudstyr
- Hovedvandhane/stophane
- Dieseltank
- Kemirum
- Halmoplag
- Udløbspunkt dræn



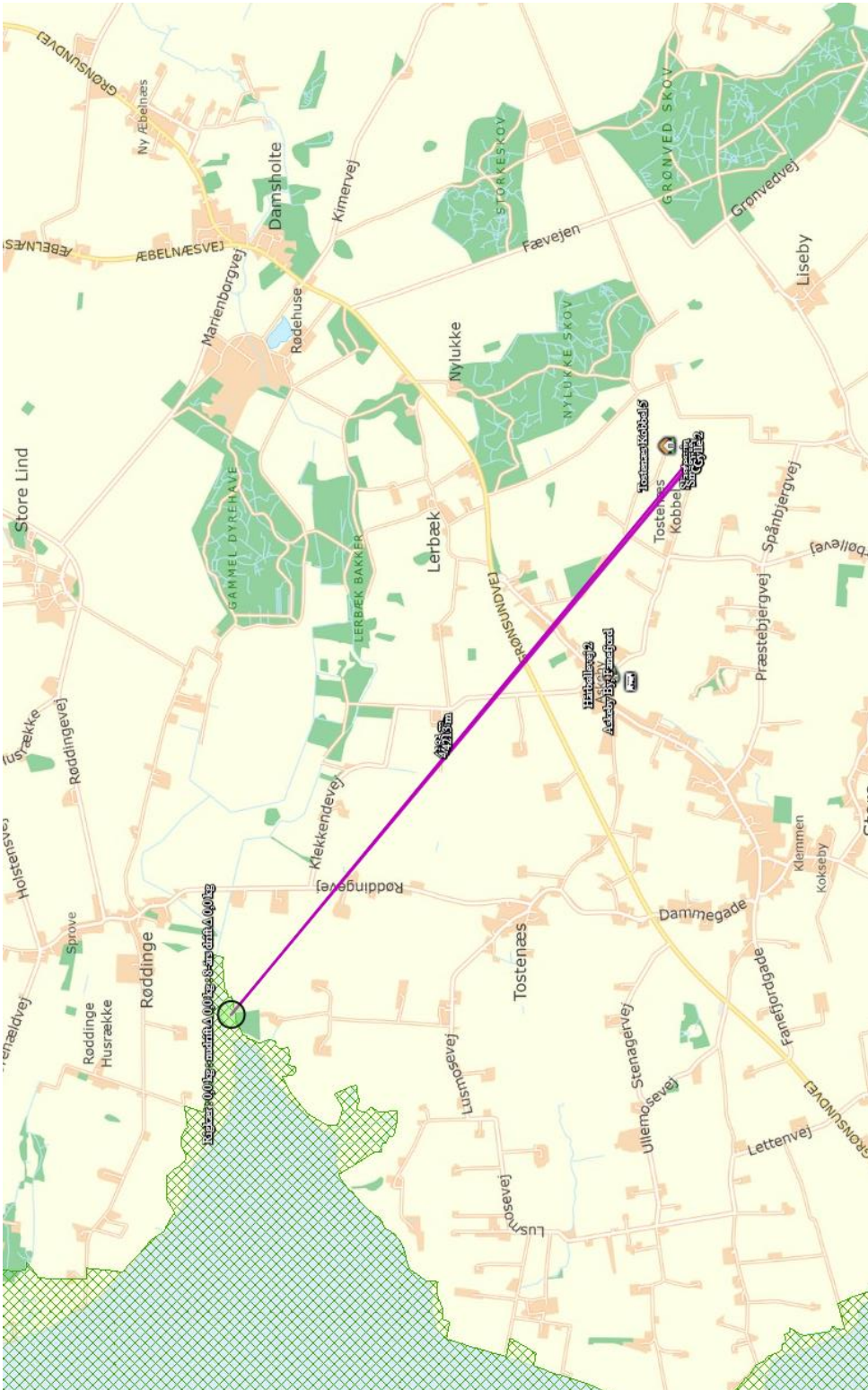
Telefonliste:

Brandvæsen	112
Ambulance	112
Miljømyndighed	112
Lægevagt	70 15 07 00
Falck	70 10 20 30
Lars Jensen	40 55 71 04
Birgitte Matorp	40 75 60 20
Lars Haugaard	20 11 31 06
Iben Mierzejewski	51 50 01 21
Dyr læge Claus Heisel	21 71 53 00
Elektriker:	55 81 03 26
VVS/med:	55 81 44 54
SEAS NVE	70 29 29 29
VKST	57 86 50 00

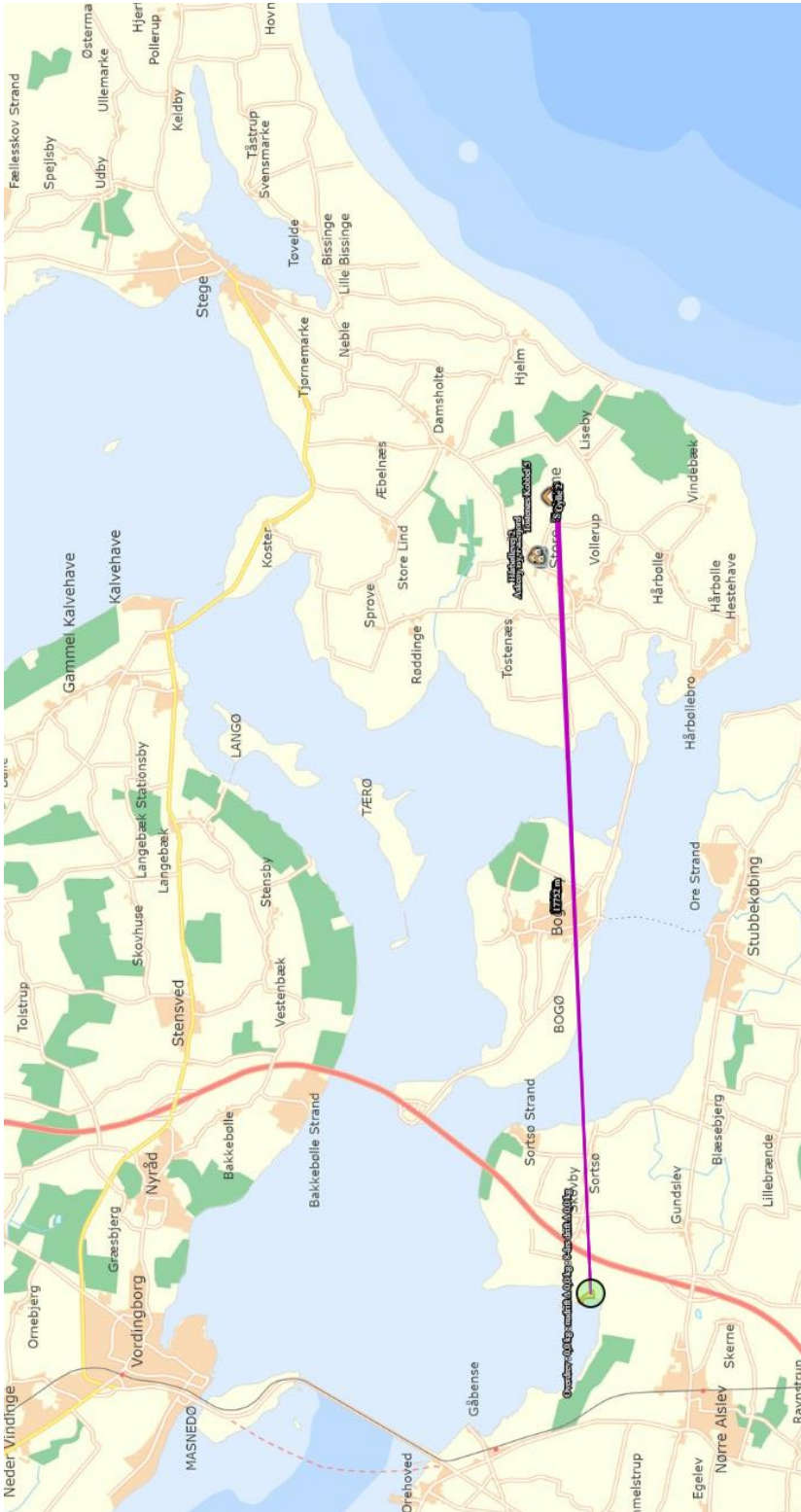
28. BILAG 7 – KATEGORI-1 NATUR, NATURA2000 OMRÅDE



29. BILAG 8 – KATEGORI-1 NATUR, RIGKÆR



30. BILAG 9 – KATEGORI-2 NATUR, OVERDREV



31. BILAG 10 - KATEGORI-3 NATUR

