

Landbrug/Boldinggårds Smedje

v/ Klaus Risbøl Jørgensen

Gammelgårdsvej 3

6752 Glejbjerg

Dato: 06.02.2014

Sagsnr.: 13/31792

E-mail: Teknik@vejenkom.dk

Web: www.vejenkom.dk

Tlf: 7996 5000

Miljøgodkendelse

Hønsehold, konsumæg



Vejen
KOMMUNE

Miljøgodkendelsen er meddelt i henhold til § 12 i "Lov om miljøgodkendelse m.v. af husdyrbrug".

Indholdsfortegnelse

Oplysninger om ejendom og husdyrbrug	64
Resumé.....	6
Indledning	6
1 Afgørelse.....	9
Godkendelsens varighed, retsbeskyttelse og revurdering.....	9
Vilkår for afgørelsen.....	10
Offentliggørelse/høring, klageadgang og udnyttelse af godkendelsen	15
Forudgående inddragelse af offentligheden.....	15
Indkomne høringsbidrag og kommunens vurdering	15
Offentliggørelse af afgørelse og underretning af modtagere af afgørelsen.....	16
Udnyttelse af godkendelsen.....	16
2 Kort beskrivelse af husdyrbruget.....	17
Grundlag for sagsbehandling.....	17
Dyrehold og driftsform	17
Det nuværende husdyrhold	17
Det fremtidige husdyrhold.....	17
Anlæg	17
Arealer.....	19
Markdata	<u>Fejl! Bogmærke er ikke defineret.</u> 22
3 Redegørelse og vurdering	22
Generelle forhold.....	22
Husdyrproduktionen	22
Anlæg og begrænsning af eventuelle gener for naboer.....	22
Lokalisering og Planrammer.....	23
Husdyrgødning og opbevaringsanlæg.....	24
Ammoniakfordampning	25
Lugt	25
Spildevand	26
Til- og frakørselsforhold	27
Udbringning af husdyrgødning	28
Støj.....	28
Fluer og skadedyr	29
Støv	29

Lys	<u>3032</u>
Oplag af olie og kemikalier	<u>3032</u>
Affald	<u>3032</u>
Vand og energiforbrug	<u>3032</u>
Risici	<u>3133</u>
Anvendelse af bedste tilgængelige teknik - BAT.....	<u>3133</u>
Ejendommens påvirkning af beskyttet natur – ammoniak.....	<u>3537</u>
Påvirkning af ammoniakfølsomme naturtyper i Natura 2000 områder (kategori 1 naturområder)	<u>3537</u>
Påvirkning af ammoniakfølsomme naturtyper udenfor Natura 2000 områder (kategori 2 naturområder)	<u>3638</u>
Påvirkning af øvrige naturområder (kategori 3 naturområder)	<u>3638</u>
Arealernes påvirkning af natur, jord og vand.....	<u>3941</u>
Sædskifte.....	<u>3941</u>
Beskyttede naturområder.....	<u>3941</u>
Nitratudvaskning til grundvand	<u>4244</u>
Nitrat til overfladevand	<u>4345</u>
Fosfor	<u>4446</u>
Bilag IV-arter, artsfredninger og rødlistearter	<u>4547</u>
Hensynet til landskab, kulturhistorie og rekreative områder	<u>4649</u>
Anlæggets udformning	<u>Fejl! Bogmærke er ikke defineret.49</u>
Anlæggets placering i landskabet	<u>Fejl! Bogmærke er ikke defineret.49</u>
Landskabelige værdier	<u>Fejl! Bogmærke er ikke defineret.49</u>
Kulturhistoriske værdier i tilknytning til arealerne	<u>4951</u>
Husdyrbrugets ophør	<u>5052</u>
Alternative muligheder	<u>5052</u>
Sammenfatning.....	<u>5153</u>
4 Øvrige forhold	<u>5254</u>
Byggeri, vandindvinding og spildevandsafledning	<u>5254</u>
Høringsberettigede	<u>5254</u>
Kopimodtagere af afgørelsen	<u>5254</u>
Bilagsoversigt	<u>5355</u>

Oplysninger om ejendom og husdyrbrug

Ejendomsnummer	5750093097
Matrikelnummer	1a Bolding Gde., Åstrup
CVR	18700948
CHR	47369
Ejendommens ejer	Klaus Risbøl Jørgensen
Husdyrbrugets ejer	Landbrug/Boldinggårds Smedje v/ Klaus Risbøl Jørgensen
Husdyrbrugets kontaktperson	Klaus Risbøl Jørgensen, 75198424 / 40278425

Resumé

Vejen Kommune har modtaget ansøgning om miljøgodkendelse af udvidelse af dyreholdet på Gammelgårdsvej 3, 6752 Glejbjerg. Projektets indhold og kommunens afgørelse er beskrevet i kort form i nedenstående resumé.

Projektet omfatter udvidelse af hønseholdet fra 21.500 årshøner(129,5 DE) til 50.000 årshøner(301 DE), samt ændring af inventar i eksisterende bygninger. Derudover bygges en gyllebeholder på 3.000 m³ væk fra ejendommen og en amerikanersilo.

Lugtgenekriterierne fra husdyrbrugets anlæg til nærmeste byzone, samlet bebyggelse og nærmeste nabo er overholdt.

Anlægget er ikke placeret i nær tilknytning af Natura 2000-områder, § 7-arealer eller særlige følsomme § 3-naturtyper.

På husdyrbrugets udbringningsarealer udbringes husdyrgødning svarende til 1,4 DE pr. ha. Arealernes placering indenfor/udenfor nitratklasse 1-3 og fosforklasse 1-3.

Indledning

Denne miljøgodkendelse fastlægger de vilkår, der skal gælde for en udvidelse af husdyrbruget på Gammelgårdsvej 3, 6752 Glejbjerg i Vejen Kommune. Vilkårene sikrer, at udvidelse og drift kan ske uden at påvirke miljøet væsentligt.

Miljøet skal i denne sammenhæng forstås som omgivelserne i bred forstand, herunder befolkning, flora og fauna, vandmiljø, landskab og kulturhistorie samt ressourceforbrug.

I forbindelse med udarbejdelse af miljøgodkendelsen, har Vejen Kommune vurderet det ansøgte projekt. Vurderingen fremgår af afsnit 3 "Redegørelse og vurdering" og er sammen med ansøgningen baggrund for miljøgodkendelsens vilkår.

Udkastet har været fremlagt i høring hos ansøger i 6 uger, hvor der var mulighed for at komme med synspunkter, kommentarer eller indsigelser til projektet.

Orientering om høring af udkast til miljøgodkendelse har været sendt til naboer og parter.

Orientering af naboer er sket i en afstand fra ejendommen svarende til den beregnede genegrænse for byzone, dog minimum 300 meter, idet Vejen Kommune vurderer, at ejendomme indenfor denne grænse vil kunne forventes berørte af ændringer på ejendommen.

Der er ikke indkommet bidrag i forbindelse med høringen.

Vejen Kommune den 6. februar 2014

Anna Kathrine Klitgaard

Teknik og Miljø
Rådhuspassagen 3
6600 Vejen

Copyright alle kort og luftfoto: copyright DDO®, ©COWI

Ansøgning

Vejen Kommune har den 21. august 2013 modtaget ansøgning om miljøgodkendelse af husdyrbruget på Gammelgårdsvej 3, 6752 Glejbjerg, matr. nr. 1a Bolding Gde., Åstrup omhandlende følgende:

- udvidelse af hønseholdet fra 21.500 årshøner til 50.000 årshøner, svarende til en udvidelse fra 129,5 DE til 301 DE,
- etablering af gyllebeholder på 3.000 m³ med flydedug,
- etablering af amerikanersilo med en højde på ca. 14 m,
- ændring af staldsystem i hønsestaldene (skrabe høns i volierer med gødningsbånd).

Vejen Kommune har kontrolleret, at der er overensstemmelse mellem ansøgningen og kommunens registreringer.

1 Afgørelse

Vejen Kommune godkender det ansøgte efter § 12 i Husdyrgodkendelsesloven¹ på vilkår som angivet efterfølgende.

Kommunens godkendelse gælder for det konkrete projekt. Hvis der sker ændringer i grundlaget for kommunens vurdering, skal der indsendes en ny ansøgning til kommunen. Dette gælder for eksempel ændringer i forhold til det ansøgte dyrehold, staldanlæg og udbringningsarealer.

Afgørelsen omfatter alene forholdet til Husdyrgodkendelsesloven. Øvrige relevante tilladelser, godkendelser og/eller dispensationer skal indhentes særskilt.

Etablering af nye anlæg må ikke igangsættes, før der er givet en byggetilladelse fra Vejen Kommune.

Visse forureningsparametre kan ikke adskilles – fx støj, lugt og affald. Sådanne emner er vurderet for det samlede husdyrbrug, og eventuelle vilkår gælder dermed for hele husdyrbruget.

Vejen Kommune dispenserer fra afstandskravet fra den nye gyllebeholder til nabo-skel.

Godkendelsens varighed, retsbeskyttelse og revurdering

Efter den fastsatte udnyttelsesfrist for miljøgodkendelsen gælder det, at hvis miljøgodkendelsen ikke udnyttes (helt eller delvist) i 3 på hinanden følgende år, bortfalder den del af godkendelsen, som ikke har været udnyttet i de seneste 3 år (kontinuitetsprincippet).

Med denne miljøgodkendelse følger 8 års retsbeskyttelse. Dette betyder, at vilkårene inden for denne periode kun kan ændres, hvis der fremkommer nye oplysninger om forureningens skadelige virkning, hvis forureningen medfører skadevirkninger, der ikke kunne forudses ved godkendelsens meddelelse, eller hvis forureningen i øvrigt går ud over det, som blev lagt til grund ved godkendelsens meddelelse. Der henvises til reglerne i Husdyrgodkendelseslovens § 40, stk. 2.

Husdyrbrugets miljøgodkendelse skal jf. § 17 i "Bekendtgørelse om tilladelse og godkendelse mv. af husdyrbrug" - Bek. nr. 294 af 31/03/2009 regelmæssigt og mindst hvert 10. år tages op til revurdering. Den første regelmæssige vurdering skal dog foretages, når der er forløbet 8 år, dvs. i 2022.

Ændringer af udbringningsarealet for den kommende planperiode skal jf. §§ 15 og 16 i "Bekendtgørelse om tilladelse og godkendelse mv. af husdyrbrug" anmeldes til kommunen senest 1. august. Kommunen vurderer, hvorvidt de nye arealer er mere sårbare. Kommunens tilkendegivelse gives inden 1. oktober. Hvis arealerne bedømmes mere sårbare, kan anmeldelsen enten trækkes tilbage, eller der kan fremsendes en ny. En ny anmeldelse skal i givet fald være kommunen i hænde senest 15. oktober. Hvis kommunen har indsigelser imod de nye arealer meddeles det inden 31. december.

¹ "Lov om miljøgodkendelse mv. af husdyrbrug" - nr. 1572 af 20.12.2006.

Vilkår for afgørelsen

Vejen Kommune forudsætter, at projektet gennemføres og drives som det er beskrevet overfor kommunen i ansøgningen, ansøgning nr. 55102, version nr. 7, 19. december 2013. På baggrund af ansøgning og kommunens vurdering meddeler Vejen Kommune godkendelse på følgende vilkår:

Generelle forhold

1. Godkendelsen bortfalder, hvis den ikke er påbegyndt udnyttet inden 2 år efter meddelt afgørelse. Ved påbegyndt udnyttet menes, at eventuelt byggeri er startet, eller ændring/udvidelse af dyrehold er indledt.
2. Senest 2 år efter påbegyndt udnyttelse af godkendelsen skal udvidelsen af dyreholdet være afsluttet. Den del af besætningsudvidelsen/-ændringen til de 301,2 DE, der ikke er sket indenfor de 2 år, bortfalder.
3. Hvis staldanlæg ikke etableres i det godkendte omfang, udløser det krav om tillæg med justering af BAT-niveau.

Information om ændringer på husdyrbruget

4. Ændringer i ejerforhold (eller hvem der har ansvar for driften) skal meddeles til kommunen.
5. Drifts-, indretnings- eller bygningsmæssige ændringer, der er relevante i forhold til godkendelsen, skal anmeldes til kommunen inden gennemførelsen. Kommunen vurderer, om de aktuelle planer for ændring/udvidelse kan ske inden for rammerne af denne godkendelse.

Landskabet

6. Der skal etableres en afskærmende beplantning syd for beholderen, f.eks. i skel, hvis beplantningen på naboarealet forsvinder.
7. Den afskærmende beplantning vest for gyllebeholderen skal bevares.
8. Gyllebeholderen skal fjernes, når den ikke længere er nødvendig for driften.

Husdyrproduktionen

1. Husdyrbrugets maksimalt tilladte produktionsomfang og sammensætning

Dyreart, type og ader/vægtafgrænsning/ydelse	Antal	Enhed	Dyreenheder, DE
Årshøne, konsumæg	50.000	Årsdyr	301,2
I alt			301,2
Antal stipladser			54.000

Foranstaltninger for at undgå forurening

2. Ved driftsuheld, hvor der opstår risiko for forurening af miljøet, er der pligt til øjeblikkeligt at anmelde dette til Alarmcentralen, tlf.: 112.
3. Der skal udarbejdes en beredskabsplan senest 1 måned efter, at anlægsændringerne i godkendelsen er sket. Beredskabsplanen skal holdes opdateret og ophænges synligt på ejendommen. Medarbejdere skal være informeret om og have udleveret kopi af beredskabsplanen. Beredskabsplanen skal findes på et sprog, som er forståeligt for de enkelte medarbejdere.

Beredskabsplanen skal som minimum indeholde:

- Procedurer, som beskriver relevante tiltag med henblik på at "stoppe ulykken/uheldet" og begrænse udbredelsen.
 - Oplysninger om, hvilke interne/eksterne personer og myndigheder, der skal alarmeres og hvordan.
 - Kortbilag over bedriften med angivelse af miljøfarlige stoffer, afløbs- og drænsystemer og vandløb mm.
 - En opgørelse over materiel, der er tilgængeligt på bedriften, eller som kan skaffes med kort varsel, der kan anvendes i forbindelse med afhjælpning, inddæmning og opsamling af spild/lækage, som kan medføre konsekvenser for det eksterne miljø.
4. Situationer, hvor et uheld var lige ved at opstå skal noteres, og der skal udarbejdes procedurer med henblik på at forebygge situationen fremover. Driftspersonalet skal gøres bekendt med proceduren.
 5. Ved ophør af driften skal produktionsanlæg, husdyrgødnings- og foderopbevaringsanlæg tømmes og rengøres grundigt. Beholdere til flydende husdyrgødning m.m., der er omfattet af kravet om beholderkontrol, skal gøres uanvendelige til opbevaring af flydende husdyrgødning m.m., hvis de afmeldes beholderkontrollen. Al miljøaffald skal bortskaffes for egen regning efter den til hver tid gældende lovgivning

Opbevaringsanlæg

6. Den nye gyllebeholder skal etableres med flydedug
7. Der skal altid være en opbevaringskapacitet for flydende husdyrgødning på mindst 9 måneder på husdyrbruget.
8. Håndtering af gylle skal foregå under opsyn, således at spild undgås, og der tages størst muligt hensyn til omgivelserne.
9. Ved håndtering af gylle gennem ikke-faste installationer, der ikke lever op til § 18 i husdyrgødningsbekendtgørelsen, skal dette foretages under konstant opsyn, således at evt. brud straks opdages, og pumpningen i så fald kan afbrydes.
10. Transport af gylle fra gylleholdere foregår med selvlæssende gyllevogn. Såfremt der på et senere tidspunkt gøres anvendelse af fastmonteret pumpeanlæg på gylleholdere, skal der, hvor der pumpes, etableres en støbt plads med afløb til gyllebeholder. Pladsen skal rengøres for spild umiddelbart efter, at den daglige påfyldning af

gylle er afsluttet. Pladsen skal ind mod gyllebeholderen afgrænses af en jernbetonmur eller andet, som sikrer mod påkørsel af denne.

11. Opbevaring af markstakke skal ske i overensstemmelse med Skov- og Naturstyrelsens vejledning september 2004 eller senere udgave. Vejledningen er vedlagt som bilag nr. 3.

Støjgrænser

12. Virksomhedens bidrag til det ækvivalente, korrigerede støjniveau målt i dB (A) må i ethvert punkt på opholdsarealer ved boliger i det åbne land ikke overstige følgende værdier.

I: i ethvert punkt på opholdsarealer ved boliger i det åbne land

	Tidsrum	Støjgrænser I
Mandag – fredag	kl. 07.00 – 18.00	55 dB(A)
	kl. 18.00 – 22.00	45 dB(A)
Lørdag	kl. 07.00 – 14.00	55 dB(A)
	kl. 14.00 – 22.00	45 dB(A)
Søn- og helligdage	kl. 07.00 – 22.00	45 dB(A)
Alle dage	kl. 22.00 – 07.00	40 dB(A)

Maksimalværdien af støjniveauet om natten (kl. 22.00 – 07.00) må ikke overstige 55 dB (A) i ethvert punkt på opholdsarealer ved boliger i det åbne land.

13. Husdyrbruget skal på tilsynsmyndighedens forlangende dokumentere, at ovenstående vilkår om støj er overholdt. En sådan dokumentation kan højst kræves én gang årligt.

Dokumentation skal ske ved måling/beregning af den støj, aktiviteterne påfører omgivelserne. Målingerne/beregningerne skal udføres som beskrevet i Miljøstyrelsens vejledninger nr. 5/1984, nr. 6/1984 og nr. 5/1993.

Målingerne/beregningerne skal foretages af et målefirma/institut, som er uvildigt, og som af Miljøstyrelsen er godkendt til at udføre dette arbejde.

Transport

14. Udbringning af husdyrgødning på mark 9 må ikke foretages i tidsrummet fra kl. 22.00 til kl. 6.00 samt på søn- og helligdage.

Fluer og skadedyr

15. Opbevaring af foder skal ske på sådan en måde, at der ikke opstår risiko for tilhold af skadedyr (rotter m.v.).
16. Der skal foretages forebyggende indsats overfor rotter. Indsatsen skal foretages af et autoriseret firma.

Støv

17. Driften må ikke medføre væsentlige støvgener uden for ejendommens eget areal.

18. Fodersiloer skal indrettes så støvgener i forbindelse med indblæsning af foder undgås. Der skal anvendes melcykloner eller anden tilsvarende støvbegrænsende foranstaltning.

Lys

19. Lys fra ejendommen må ikke være generende udenfor ejendommens skel.
20. Udendørs pladsbelysning skal forsynes med bevægelsessensorer, der sikrer, at lyset kun er tændt i op til en halv time ad gangen.

Spildevand

21. Drikkevandssystemet skal drives og vedligeholdes, så unødigt spild undgås.
22. Vaskevand fra rengøring af staldene og fra ægvask og ægpakkeri skal opsamles i beholder og må herefter anvendes i overensstemmelse med bestemmelserne i Husdyrgødningsbekendtgørelsen. Opsamlingsbeholderen skal have en kapacitet svarende til mindst en afvaskning af staldene.
23. Al vask af dyretransport vogn samt af maskiner og redskaber, hvorfra der kan forekomme gødningsrester, skal foregå på støbt/tæt plads med bortledning af spildevandet til opsamlingsbeholder.

Oplag af olie, kemikalier etc.

24. Tankning af diesel skal til enhver tid ske på en plads med fast og tæt bund, enten med afløb til olieudskiller eller således at spild kan opsamles, og at der ikke er mulighed for afløb til jord, kloak, overfladevand eller grundvand.
25. Ved håndtering af brændstof, smøremidler og kemikalier må der ikke opstå spild med deraf følgende risiko for forurening af jord og grundvand.
26. Olie- og kemikalieprodukter skal opbevares under tag på tæt bund uden afløb. Der skal være mulighed for at opsamle spild svarende til rumfanget af den største beholder. Dette gælder dog ikke olie, der opbevares i godkendte olietanke jf. "Bekendtgørelse om indretning, etablering og drift af olietanke mv." (Bek. nr. 1321 af 21. december 2011).

Affald

27. Opbevaring af olie- og kemikalieaffald skal ske på samme måde som angivet i vilkårene vedrørende håndtering og opbevaring af olie og kemikalier.

Nitratudvaskning

28. Der skal på bedriftens udbringningsarealer være mindst 1 % ekstra efterafgrøder, udover de til enhver tid gældende generelle krav om efterafgrøder. De ekstra efterafgrøder skal følge de samme regler, som gælder for de lovpligtige efterafgrøder hvad angår artsvalg, dyrkningsperiode, eftervirkning og kvælstofgødsning. De ekstra efterafgrøder kan ikke erstattes af andre alternativer.

Bedste tilgængelige teknik (BAT)

29. Personalet skal gøres bekendt med miljøgodkendelsen og dens betydning for arbejds gange og miljøet.
30. Korrektionsfaktor vedrørende råprotein i fjerkræfoderet må maksimalt være 0,943, som er beregnet efter følgende vilkårs ligning: $((\text{kg foder pr. årshøne} \times \text{proteinprocent i foder} \times 0,16) - (\text{kg æg pr. årshøne} \times 1,81) - (\text{kg tilvækst} \times 2,88))/88,0$.

Ovenstående vilkår er beregnet ud fra forudsætningerne i nedenstående tabel. De enkelte forudsætninger er ikke bindende, men vilkårs ligningen skal samlet set overholdes.

Faktor	Værdi
Æg pr. årshøne, kg.	17,9
Tilvækst pr. årshøne, kg.	0,5
Foder pr. årshøne, kg	44,8
Råprotein pr. kg foder, gram	163,0

31. Ventilationsanlæg skal kontrolleres og vedligeholdes i overensstemmelse med producentens procedure for vedligeholdelse.
32. Gødningsanlægget skal kontrolleres og vedligeholdes i overensstemmelse med producentens procedure for vedligeholdelse og mindst hvert halve år.
33. Gødningen på gødningsbåndet skal køres ud mindst 3 gange om ugen og med højst 3 dages mellemrum.
34. Der skal føres logbog over hyppigheden af tømninger af gødningsbåndet.
35. Hvis fjerkrægødningen ikke afhændes til biogasanlæg eller anden virksomhed, der forarbejder husdyrgødningen, skal indholdet af fosforindholdet i fjerkrægødningen fra husdyrbruget sænkes med mindst 2.345 kg P pr. år til højst 7.480 kg P pr. år. De valgte tiltag for at reducere fosformængden i fjerkrægødningen og effekten heraf skal dokumenteres over for tilsynsmyndigheden.
36. Hvis bedriftens el-forbrug overstiger normforbruget med mere end 25 % i et planår målt som kWh pr. årshøne (norm 6,168 kWh pr. årshøne 2013) skal bedriften gennemgås af energikonsulent for at optimere energiforbruget. Dokumentation i form af rapport eller lignende skal foreligge tilsynsmyndigheden. Rapportens anbefalinger skal indføres på ejendommen senest 1 år efter gennemgang af bedriften, eller ifølge en nærmere fastlagt handlingsplan.
37. Der skal opsættes vandur til registrering af vandforbruget i stalden. Vanduret skal være opsat og i funktion senest året efter, at godkendelsen er meddelt.

Egenkontrol

38. Husdyrbruget skal føre registreringer over den til enhver tid eksisterende produktion på husdyrbruget. Registreringerne skal bestå af opgørelser over ægafregning og slagterifregninger/opgørelse over hønernes gennemsnitlige tilvækst fra indsættelse

til slagtning, foderforbruget pr. årshøne samt det gennemsnitlige råproteinindhold pr. kg foder. Denne registrering skal ved miljøtilsyn kunne fremvises som dokumentation for godkendelsens bestemmelse om husdyrholdets størrelse og foderkorrektionen (jævnfør vilkåret om husdyrholdets tilladte produktion).

39. Følgende skal føres i en driftsjournal, der skal opbevares mindst 5 år på bedriften, og data skal være tilgængelige ved miljøtilsyn på ejendommen:
- Opgørelsen af husdyrholdets størrelse på ejendommen, jf. ovenstående vilkår.
 - Dato for uheld eller situationer, der kunne lede til uheld. Angivelse af typen af uheld eller situationer, indsats samt forebyggende tiltag.
 - Årsopgørelse over forbruget af dieselolie og/eller fyringsolie (år og mængder).
 - Dato for service og evt. 'brud på drikkevandsinstallationer eller øvrige vandinstallationer.
 - Dato for service og evt. nedbrud af gødningbånd.
 - Logbog for tømning af gødningsbåndet.
 - Handlingsplan for nedbringelse af ejendommens energiforbrug.
 - Dokumentation for etablering af ekstra efterafgrøder f.eks. i form af gødningsregnskaber, markplaner eller ansøgninger vedrørende enkeltbetalingsordningen.

Offentliggørelse/høring, klageadgang og udnyttelse af godkendelsen

Forudgående inddragelse af offentligheden

I forbindelse med sagsbehandlingen har der været gennemført procedure om forudgående inddragelse af offentligheden jf. Husdyrgodkendelseslovens § 55 stk. 2-4.

Inddragelse af offentligheden er sket ved annoncering i Ugeavisen Holsted, Brørup og Vejen og NyTirsdag i uge 37 2013. Der er indkommet ikke indkommet bidrag.

Høring af udkast til offentliggørelse

Udkastet til miljøgodkendelse har været sendt i høring i 6 uger fra den 19. december 2013 til den 31. januar 2014 hos ansøger samt andre, der har anmodet om at få udkastet tilsendt.

Orientering om udkast til miljøgodkendelse sendes til alle borgere, der er part i sagen (herunder naboer, bortforpagtere af udbringningsarealer og produktionsanlæg samt gyllemottagere). Udkastet eftersendes ved henvendelse herom.

Indkomne høringsbidrag og kommunens vurdering

Udkast til godkendelsen har været sendt i høring hos ansøger og parter i sagen, som ikke har haft kommentarer.

Der er ikke kommet henvendelser fra øvrige borgere eller interesseorganisationer i denne sag.

Offentliggørelse af afgørelse og underretning af modtagere af afgørelsen

Kommunens godkendelse vil blive offentliggjort i Ugeavisen Holsted, Brørup og Vejen og NyTirsdag i uge 8 2014.

Kopi af godkendelsen er sendt til parter og interessenter, der har anmodet om høringsudkast og haft kommentarer hertil samt organisationer og myndigheder, der fremgår af afsnittet "Øvrige forhold".

Der kan klages over kommunens afgørelse til Natur- og Miljøklagenævnet senest 18. marts 2013 kl. 15.30 jf. vedlagte klagevejledning (bilag 1). Modtagere af orienteringsbreve samt kopimodtagere af afgørelsen er angivet i afsnit 4 "Øvrige forhold".

Udnyttelse af godkendelsen

Du kan udnytte godkendelsen uanset eventuelle klager, men du skal være opmærksom på, at dette ikke begrænser Natur- og Miljøklagenævnets mulighed for at ændre eller ophæve Vejen Kommunes afgørelse.

2 Kort beskrivelse af husdyrbruget

I denne del af godkendelsen angives de oplysninger, som ligger til grund for behandlingen af ansøgningen. Ud over selve ansøgningen indgår der bilag til ansøgningen, anden nødvendig korrespondance under sagsbehandlingen samt seneste kontrolrapport for miljøtilsyn på husdyrbruget, kommunens oplysninger om data på husdyrbruget samt eventuelle bidrag fra offentligheden.

Ansøgningens indhold er kort beskrevet, under overskrifterne: Dyrehold og driftsform, Anlæg og Arealer.

Grundlag for sagsbehandling

- Ansøgning om miljøgodkendelse 21. august 2013.
- Løbende korrespondance mellem ansøger, dennes konsulent og kommunen.
- Miljøtilsyn på Gammelgårdsvej 3 den 23. februar 2012 og Vejen Kommunes tilsynsrapport fra samme dag.

Dyrehold og driftsform

Ejendommen drives konventionelt med dyrene fritgående.

Det nuværende husdyrhold

Dyretype	Enhed	Antal	Antal til 1 DE	DE
Årshøne, konsumæg	Årsdyr	21.500	166	129,5
I alt				129,5

Nuværende antal stipladser	25.000
-----------------------------------	--------

Tabel 1. Husdyrbrugets nuværende tilladte husdyrproduktion.

Det fremtidige husdyrhold

Dyretype	Enhed	Antal	Antal til 1 DE	DE
Årshøne, konsumæg	Årsdyr	50.000	166	301,2
I alt				301,2

Fremtidige antal stipladser	54.000
------------------------------------	--------

Tabel 2. Den ansøgte husdyrproduktion.

Dyreenhederne er udregnet på baggrund af bilag 1 i Husdyrgødningsbekendtgørelsen².

Anlæg

Husdyrbruget ligger vest for Glejbjerg i et åbent landskab med spredte landbrugsejendomme. Anlæggets udseende og beliggenhed i landskabet er beskrevet og vurderet i afsnittet

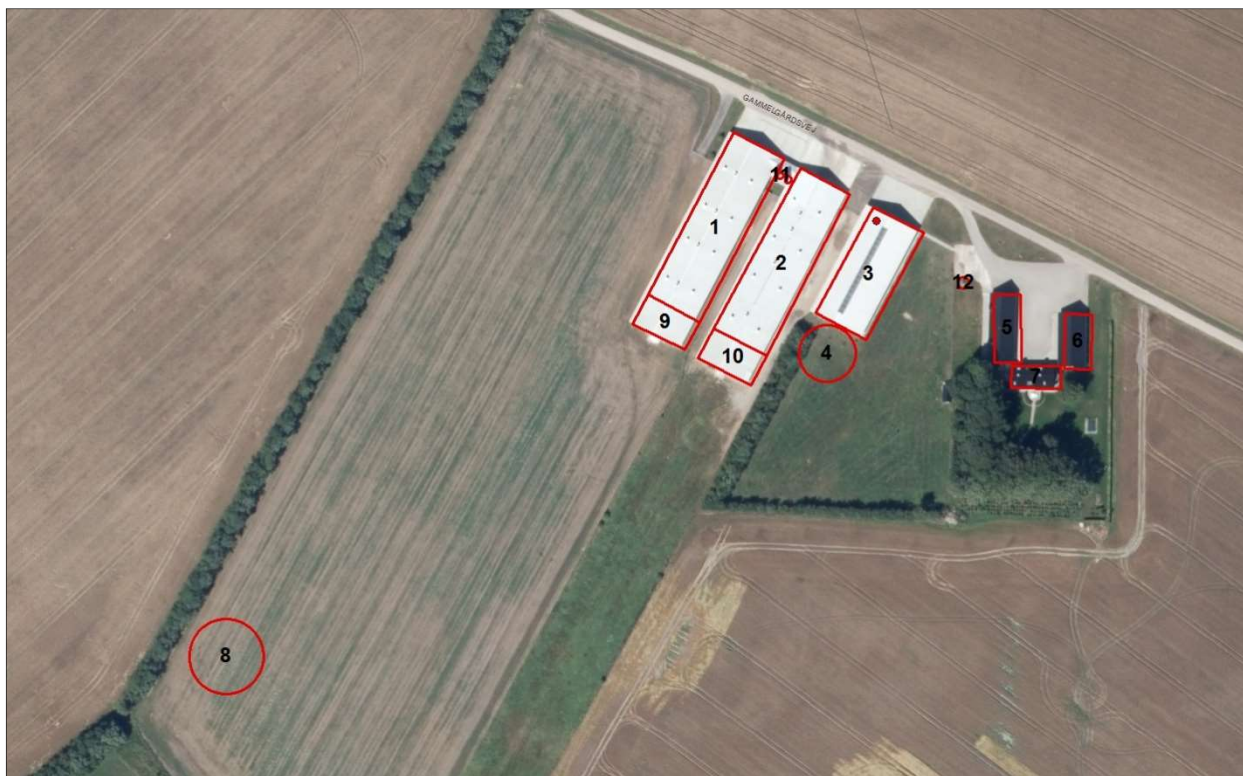
² Bekendtgørelse nr. 764 om erhvervsmæssigt dyrehold, husdyrgødning, ensilage m.v. af 28.06.2012

“Anlæggets placering i landskabet”. Husdyrbrugets eksisterende anlæg består af to stalde til æglæggende høner til den husdyrproduktion, som er på ejendommen i dag.

Den ønskede udvidelse af husdyrproduktionen medfører ingen ændringer i staldbygningerne, da udvidelsen sker i de eksisterende bygninger ved at sætte volieresystem i to etager ind i staldene. Der opføres dog en ny fodersilo (nr. 4) ved ejendommen og en ny gyllebeholder (nr. 8) væk fra ejendommen. Nedenstående tabel og figur viser en oversigt over bygninger og opbevaringsanlæg på ejendommen samt fordelingen af dyr i de enkelte staldafsnit.

Nr.	Anvendelse	Staldsystem	Dyr	Antal
1	Fritgående høns	Volieresystem 2 etager	Høns	25.000
2	Fritgående høns	Volieresystem 2 etager	Høns	25.000
3	Maskinhus			
4	NY amerikanersilo			
5	Garage			
6	Garage			
7	Stuehus			
8	NY gyllebeholder			
9	Opbevaring gødning			
10	Opbevaring gødning			
11	Fodersiloer	2 stk		
12	Opsamlingsbeholder	80 m ³		

Tabel 3. Ejendommens indretning samt fremtidig fordeling af dyr. Bygningsnumre jf. figur 1.



Figur 1. Husdyrbrugets driftsbygninger

Arealer

Til ejendommen hører 104 ha der anvendes til udbringning af husdyrgødning, hvoraf 45,6 ha forpagtede. Der er ingen gylleaftaler.

Husdyrgødningsbekendtgørelsen stiller krav om et bestemt forhold mellem den mængde husdyrgødning, der udbringes og det areal, der skal være til rådighed for udbringningen (harmoniarealet). I denne godkendelse kan husdyrgødningen udbringes i en mængde svarende til 1,4 DE/ha.

Ejendommens dyrehold producerer 301,2 DE husdyrgødning, hvoraf:

- 107,9 DE udbringes på udbringningsarealerne med 1,4 DE/ha, harmonikrav: 77 ha
- 37,7 DE afsættes ved afgræsning på udbringningsarealet med 1,4 DE/ha, harmonikrav: 26,9 ha
- 155,7 DE afsættes til komposteringsanlæg

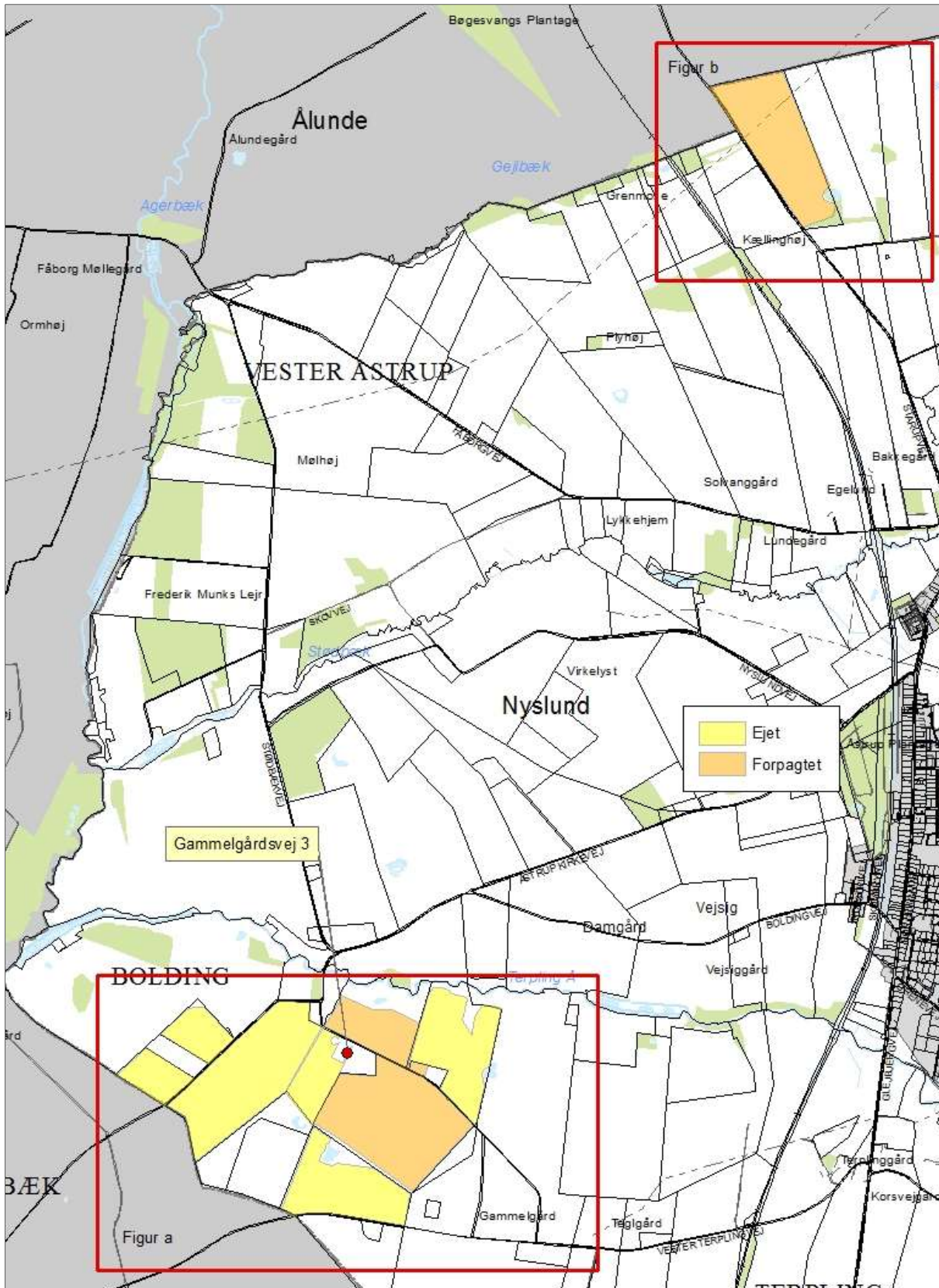
Det samlede harmoniareal er på 104 ha og harmonibehovet er jf. Husdyrgødningsbekendtgørelsen på 103,9 ha (harmonikravene lagt sammen).

Der er således tilstrækkeligt areal til at opfylde harmonikravet.

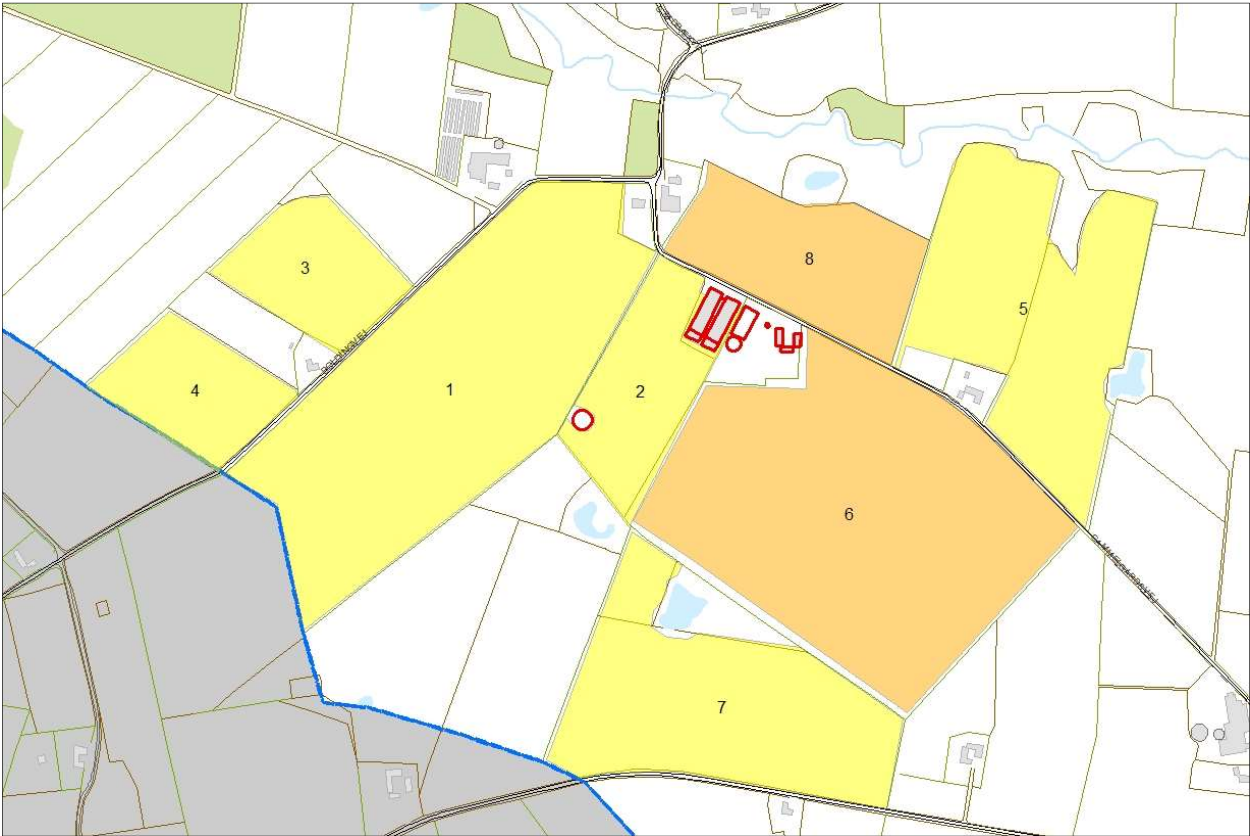
Se nedenstående tabel og figurer arealernes placering og størrelse.

Marknr.	Ha	Ejerforhold	Anvendelse	Markadresse
1	20,35	Ejet	Udbringning	Gammelgårdsvej 3
2	5,20	Ejet	Udbringning	Gammelgårdsvej 3
3	4,27	Ejet	Udbringning	Gammelgårdsvej 3
4	4,15	Ejet	Udbringning	Gammelgårdsvej 3
5	12,59	Ejet	Udbringning	Gammelgårdsvej 3
7	11,88	Ejet	Udbringning	Gammelgårdsvej 3
6	22,06	Forpagtet	Udbringning	Boldingvej 17A
8	6,69	Forpagtet	Udbringning	Boldingvej 17A
9	16,81	Forpagtet	Udbringning	Gammelgårdsvej 4

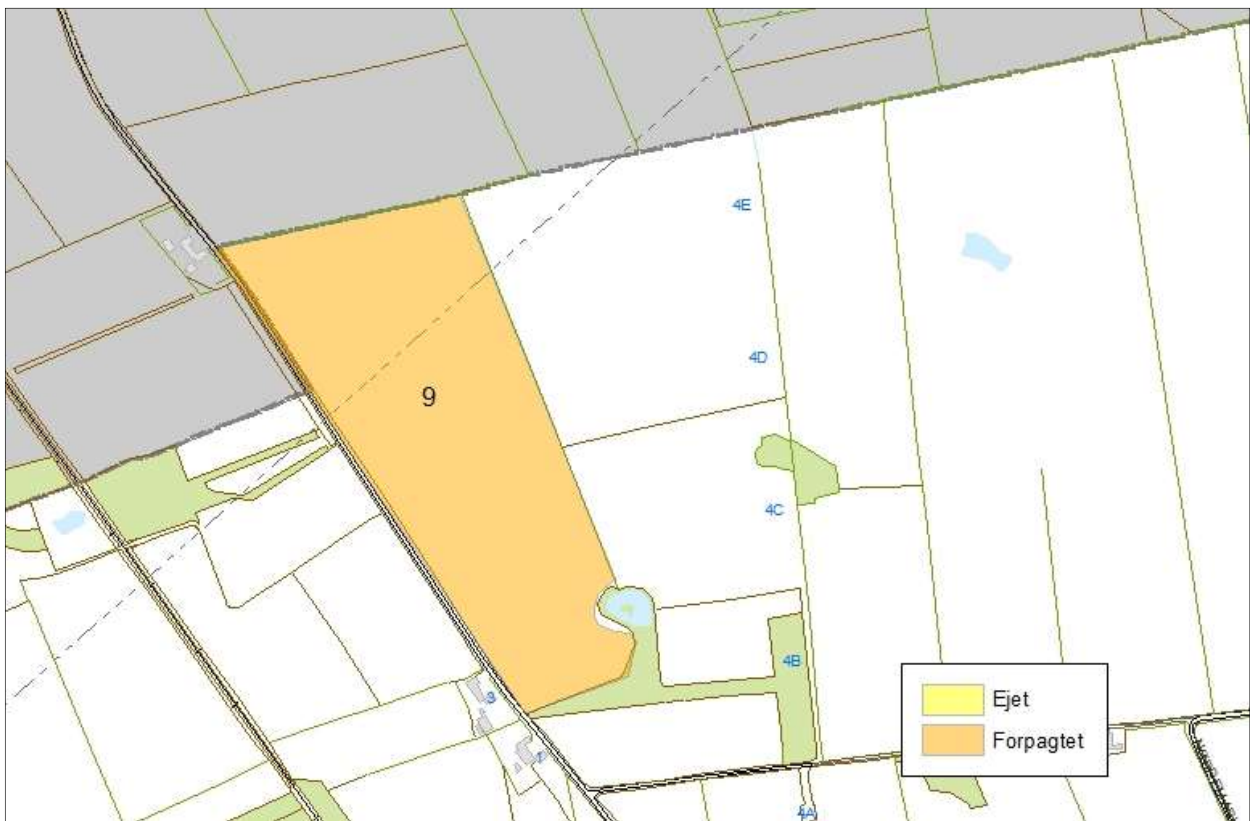
Tabel 4. Arealer.



Figur 2. Husdyrbrugets arealer.



Figur 2a. Ejendommens udbringingsarealer ved ejendommen.



Figur 2b. Ejendommens nordligste udbringingsareal.

3 Redegørelse og vurdering

Vejen Kommune har i henhold § 19 - § 26 i Husdyrgodkendelsesloven vurderet projektets mulige påvirkning af miljøet og omgivelserne.

Kommunen har på grundlag af ansøgningen og miljøredegørelsen foretaget en vurdering af de forskellige påvirkninger fra husdyrbrugets anlæg og udbringningsarealer. Disse vurderinger ligger til grund for de vilkår, der er angivet i afsnit 1. Vurderingen er foretaget i det nedenstående afsnit.

Generelle forhold

Husdyrproduktionen

Sidste registrering af dyreholdets omfang hos Vejen Kommune er sket i forbindelse med miljøtilsyn d. 23. februar 2012.

Registreringen er i overensstemmelse med husdyrbrugets nuværende produktion.

Godkendelsen bortfalder, såfremt den ikke er påbegyndt udnyttet inden 2 år fra denne afgørelse. Ved påbegyndt udnyttet menes, at evt. byggeri er startet, eller ændring/udvidelse af dyrehold er indledt.

Anlæg og begrænsning af eventuelle gener for naboer

Husdyrgodkendelseslovens §§ 6, 8 og 20 omhandler en række afstandskrav.

Afstande, samt lovpligtige afstandskrav, jf. §§ 6 og 8 i Husdyrgodkendelsesloven, fra den nye gyllebeholder og nye amerikansilo er vist i nedenstående tabel. For § 6 gælder, at der ikke må ske etablering af anlæg eller udvidelser, der medfører forøget forurening inden for afstandskravet. For § 8 gælder, at der ikke må ske nyetablering indenfor afstandskravet.

Husdyrgodkendelseslovens § 20 vedrørende genegrænser vil blive behandlet efterfølgende.

§§	Nærmeste...	Afstand	Beskrivelse	Afstandskrav
8	Nabobebyggelse	Ca. 150 m	Til Boldingvej 19	50 m
8	Naboskel	Ca. 32 m	Fra gyllebeholder til 1f, Bolding Gde., Åstrup	30 m
8	Beboelse på samme ejendom	Ca. 60 m	Fra silo til stuehus	15 m
8	Levnedsvirksomhed	> 25 m	Ingen i nærheden	25 m
8	Fælles vandindvindingsanlæg	Ca. 100 m	Ingen i nærheden	50 m
8	Enkelt vandindvindingsanlæg	Ca. 100 m	Ingen i nærheden	25 m
8	Vandløb	Ca. 315 m	Til vandløb nord for ejendommen	15 m
8	Dræn	> 15 m	Ingen dræn i nærheden	15 m

8	Sø	Ca. 210 m	Sø i moseområde nord for ejendommen	15 m
8	Privat vej	> 15 m	Ingen privat vej i nærheden	15 m
8	Offentlig vej	Ca. 16 m	Til Gammelgårdsvej 3	15 m
8	Vandløb eller sø > 100 m ²	Ca. 210 m	Sø i moseområde nord for ejendommen	100 m
6	Byzone	Ca. 2200 m	Til Glejbjerg	50 m
6	Samlet bebyggelse	> 200 m	Ingen i nærheden	
6	Sommerhusområde	> 300 m	Ingen i nærheden	50 m
6	Boligområde/Blandet bolig og erhverv	> 200 m	Ingen i nærheden	50 m

Tabel 5. Oversigt over afstande fra anlæg til nærmeste punkt, hvor der er afstandskrav ifølge Husdyrgodkendelseslovens §§ 6 og 8.

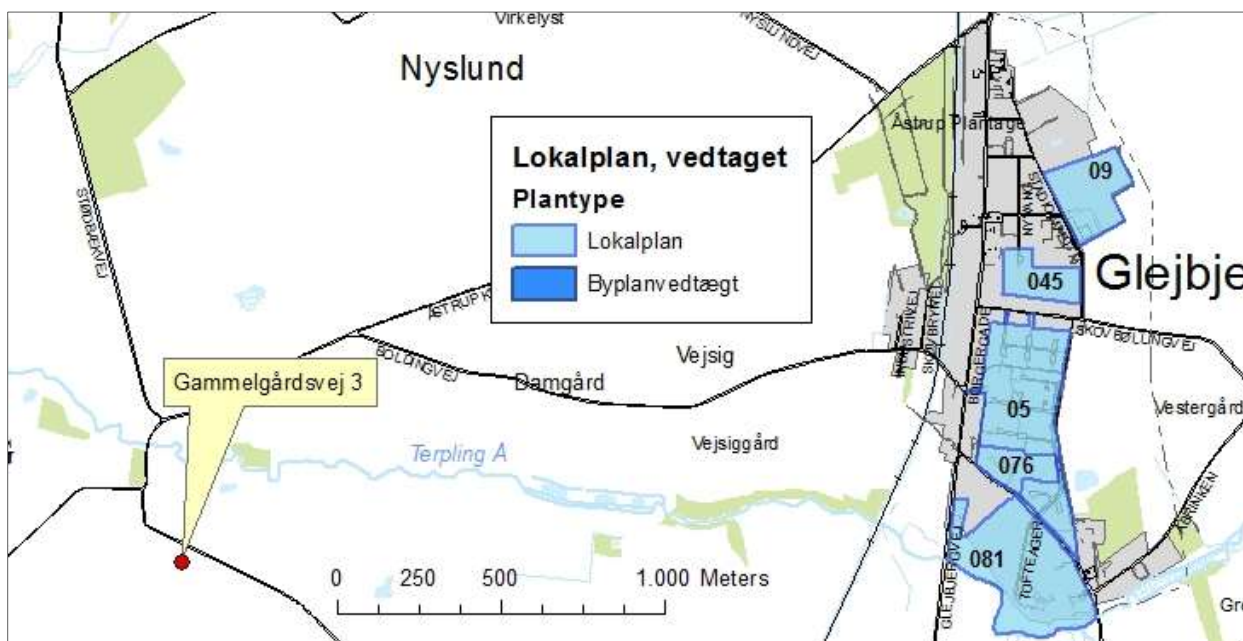
Vejen Kommune vurderer, at de generelle afstandskrav er nok til at sikre, at der ikke sker forurening eller gene af omgivelserne.

Lokalisering og Planrammer

Ejendommen ligger mere end 2 km væk fra nærmeste lokalplanområde.

Nærmeste lokalplaner i området er lokalplan nr. 76 "Udvidelse af boligområde ved Ryttervænget i Glejbjerg" og nr. 81 "Etablering af et erhvervsområde i Glejbjerg", der ligger ca. 2,3 km øst for ejendommen.

Der er ingen lokalplaner under tilblivelse eller i forslag i området omkring ejendommen.



Figur 3. Husdyrbrugets placering.

Husdyrgodkendelseslovens § 20 siger, at kommunen skal sikre sig, at risikoen for forurening eller væsentlige gener begrænses hvis ændring af anlægget på husdyrbruget foretages indenfor 300 m fra:

- En beboelsesbygning på en ejendom uden landbrugspligt, der ligger i en samlet bebyggelse i landzone, og som har en anden ejer end driftsherren.
- Eksisterende eller ifølge kommuneplanens rammedel i fremtidigt byzone- eller sommerhusområde.
- Område i landzone, der i lokalplan er udlagt til boligformål, blandet bolig og erhverv eller til offentlige formål med henblik på beboelse, institutioner, rekreative formål og lignende.

Vejen Kommune vurderer, at risikoen for forurening og væsentlige gener for omgivelserne er begrænset, da anlæggets placering i forhold til husdyrgodkendelseslovens genegrænser i § 20 er overholdt.

Afstandsforholdene vurderes i afsnittene om lugt, til- og frakørsel samt støj.

Husdyrgødning og opbevaringsanlæg

Gødningsproduktionen er fast hønsegødning 2.465 ton pr. år, der føres ud af stalden hver 2. dag med gødningsbånd og opbevares i lukket container indendørs. Når containeren er fuld afhentes en stor del af et komposteringselskab. Den del af hønsegødningen, som ikke afhentes af komposteringselskabet opbevares i gyllebeholderen. Hønsene har adgang til udeareal, og her lægger de ca. 800 t/800 m³ hønsegødning.

Gødningstype	Mængder i m ³
Flydende husdyrgødning	3.000 m ³
Fast husdyrgødning	800 m ³

Tabel 6. Gødningsproduktion.

Husdyrbruget skal have den nødvendige opbevaringskapacitet til opbevaring af husdyrgødning, rengøringsvand, vandspild i forbindelse med husdyrproduktionen samt overfladevand. Der skelnes mellem følgende former for spildevand:

- Rengøringsvand og overfladevand, der kommer i forbindelse med husdyrgødning, som ledes til opbevaringsbeholder for flydende husdyrgødning.
- Sanitært spildevand, som ledes til septiktank eller offentlig kloakering.
- Overfladevand fra tage og udendørsarealer, som ikke kommer i forbindelse med husdyrgødning, og derfor må ledes til dræn for regnvand eller udsprinkles efter forudgående tilladelse.

Der er følgende opbevaringsanlæg på ejendommen:

Opbevaringsanlæg	Opførelsesår	Kapacitet m ³
Gyllebeholder	NY	3.000 m ³
Samlet kapacitet gylle		3.000 m³

Tabel 7. Oversigt over opbevaringsanlæg.

Gyllebeholderen placeres udenfor risikoområde og længere væk end 100 m fra vandløb og søer³.

Der skal være opbevaringskapacitet til 108 DE fjerkrægødning, det fylder ca. 1.000 m³, opbevaringskapaciteten er 3.000 m³, der er en opbevaringskapacitet på (3.000/1.000*12 mdr.) 36 måneder. Fjerkrægødningen bliver blandet op med vand i gyllebeholderen, derfor skal gyllebeholderen være noget større end 1.000 m³ til husdyrgødningen.

Husdyrgødningsbekendtgørelsens anbefaling om minimum 9 måneders opbevaringskapacitet er således opfyldt.

Ammoniakfordampning

Ved udvidelser eller nyetableringer af husdyrbrug over 75 DE stilles generelle krav om reduktion af ammoniakfordampningen fra staldanlægget. For ansøgninger indsendt efter den 15. april 2011 er udgangspunktet en minimumsreduktion på 30 %. Denne reduktion beregnes i forhold til et referencestaldsystem, der er et tidssvarende staldsystem beregnet med normtal for 2005/2006. Kravet om reduceret ammoniakemission gælder for udvidelser samt stalde, der renoveres, men kan efterleves ved reduktion af ammoniaktabet for både de eksisterende og det nye anlæg.

Landbruget på Gammelgårdsvej 3, 6752 Glejbjerg skal leve op til et generelt ammoniakreduktionskrav på 30 %.

Den samlede beregnede ammoniakemission fra stalde og gødningslagre er 4.720 kg N/år, hvilket er et fald på 1.445 kg N/år. Jf. www.husdyrgodkendelse.dk bliver ammoniakemissionen 5.062 kg N/år mindre end krævet med det valgte system.

Det generelle ammoniakkrav til det nyetablerede anlæg på minimum 30 % er således opfyldt ifølge www.husdyrgodkendelse.dk.

Foruden det generelle ammoniakreduktionskrav ligger der et krav til anvendelsen af Bedste Tilgængelige Teknik (BAT) – se særskilt afsnit herom.

Lugt

Lugt stammer fra opbevaring, transport og udbringning af husdyrgødning og fra staldene. Lugtemission fra staldene og geneafstand fra beboelsesområder er beregnet ud fra følgende:

Afstand til nærmeste byzone (Glejbjerg) er ca. 2,2 km, afstand til nærmeste samlede bebyggelse (Vejrup) er ca. 2,8 km og afstand til nærmeste nabo uden landbrugspligt er ca. 370 m. Der er ikke andre ejendomme med husdyrbrug over 75 DE indenfor 300 m.

I Husdyrgodkendelsesbekendtgørelsens bilag 3 er fastsat det landsdækkende beskyttelsesniveau for lugt, der skal anvendes i kommunernes vurdering af, om der er væsentlige lugtgener i forbindelse med udvidelse af et husdyrbrug. Det fremgår af reglerne, at dette beskyttelsesniveau, som udgangspunkt, er tilstrækkeligt til at sikre omgivelserne imod væsentlige lugtgener.

Ifølge beskyttelsesniveauet skal projektet overholde bestemte lugtgeneafstande, hvis længde afhænger af forskellige områders lugtfølsomhed. Eksempelvis vil beboere i landområder med tilknytning til landbrugserhverv oftest skulle have en højere tolerancetærskel end be-

³ Bekendtgørelse nr. 915 af 28.06.2013 (husdyrgødningsbekendtgørelsen).
Miljøgodkendelse – Gammelgårdsvej 3, 6752 Glejbjerg

boere i byområder. Lugtgeneafstandene beregnes i ansøgningsystemet efter to forskellige metoder, hhv. den ny lugtvejledning, der er beskrevet i "Vejledning om tilladelse og godkendelse af husdyrbrug", og FMK-vejledningen ("Vejledende retningslinjer for vurdering af lugt og begrænsning af gener fra stalde" udgivet af FMK, 2. udgave). Det er de længste beregnede lugtgeneafstande, der skal overholdes.

Ifølge beregningerne udført i ansøgningskemaet vil geneafstanden i forhold til byzone være 337 m, samlet bebyggelse 189 m og enkelt bolig 106 m. Til både byzone, samlet bebyggelse og enkeltbolig er geneafstanden overholdt, da der ikke er byzone, samlet bebyggelse eller enkeltbolig indenfor 1,2 gange geneafstanden (Se tabel 8). Ved lugtberegning regnes fra midten af den samlede bygningsmasse med dyr. Derfor er afstanden anderledes end den faktiske afstand. Kriterierne for maksimal lugt på 5 OU_e/m³ for byzone, 7 OU_e/m³ for samlet bebyggelse og 15 OU_e/m³ for enkeltbolig er dermed overholdt.

Husdyrgodkendelseslovens minimumskrav til afstande til nærmeste beboelser inden for de tre typer er overholdt. Vejen Kommune vurderer derfor, at lugt fra staldene ikke vil give væsentlige gener for naboerne.

Lugt i forbindelse med transport behandles under afsnittet "udbringning af husdyrgødning".

Det forventes ikke, at lugt fra ejendommens husdyrproduktion, opbevaring og udbringning af husdyrgødning, m.m. vil medføre lugtgener, der stiger til et niveau, som ikke bør accepteres for beboelser i det åbne land. Der henvises til reglerne i Husdyrgødningsbekendtgørelsen.

Der stilles generelle vilkår til forebyggelse af lugtgener.

Område-type	Beregnings-model	Ukorrigeret geneafstand	Korrigeret geneafstand	Korrigeret geneafstand, nudrift	Vægtet gennemsnitsafstand	Genekriterie overholdt?
Byzone	Ny	336,75 m	-	-	-	Genekriterie overholdt. Ingen nabo-beboelser/byzone indenfor 1,2 gange geneafstand
Samlet bebyggelse	Ny	189,30 m	-	-	-	Genekriterie overholdt. Ingen nabo-beboelser/byzone indenfor 1,2 gange geneafstand
Enkelt bolig	Ny	106,49 m	-	-	-	Genekriterie overholdt. Ingen nabo-beboelser/byzone indenfor 1,2 gange geneafstand

Tabel 8. Lugtgeneafstande for husdyrbruget (www.husdyrgodkendelse.dk).

Spildevand

Der er ikke nybyggeri af stalde i forbindelse med udvidelsen. Der etableres en amerikanersilo, hvor regnvandet løber ud på jorden.

Ansøger oplyser at rengøringsvand fra staldene udgør ca. 5 m³ i forbindelse med holdskifte. Spildevandet ledes i 80 m³ opsamlingsbeholder.

Til- og frakørselsforhold

Skemaet nedenfor angiver antal transporter. En transport vil omfatte både til- og frakørsel. Intern transport f. eks. i forbindelse med fodring er ikke inkl. i ovennævnte oversigt.

Omfanget af antal til- og frakørsler pr. år er jf. ansøgningen:

Transporttype	Nudrift	Ansøgt
	Antal transporter pr. år	Antal transporter pr. år
Udbringning af husdyrgødning	19	35
Afhentning af æg	104	104
Foder	33	66
Brændstof	3	3
Levende dyr fra ejendommen	2	2
Levende dyr til ejendommen	2	2
Døde dyr	26	26
Diverse (rengøringsmidler m.m.)	20	20
I alt pr. år	209	258

Tabel 9. Til- og frakørsel.

Samlet stiger antallet af til- og frakørsler fra ca. 209 til ca. 358 dvs. en stigning på 49 transporter (23 %)

Stigningen skyldes primært, at der skal leveres mere foder til dyreholdet samt udbringes mere husdyrgødning.

Al transport til og fra ejendommen i forbindelse med transport af husdyrgødning, foder, brændstof, ind- og udlevering af dyr sker via Gammelgårdsvej.

Transporter foregår normalt i dagtimerne og på hverdage. I højsæsonen kan det blive nødvendigt med transporter i weekenden og uden for normal arbejdstid.

Intern transport og trafik på ejendommen i forbindelse med til- og frakørsel vurderes ikke at medføre væsentlige gener for omgivelserne. Vilkår relateret til støj i forbindelse med til- og frakørsel (trafik på egen grund) stilles i afsnittet vedrørende støj i godkendelsen.

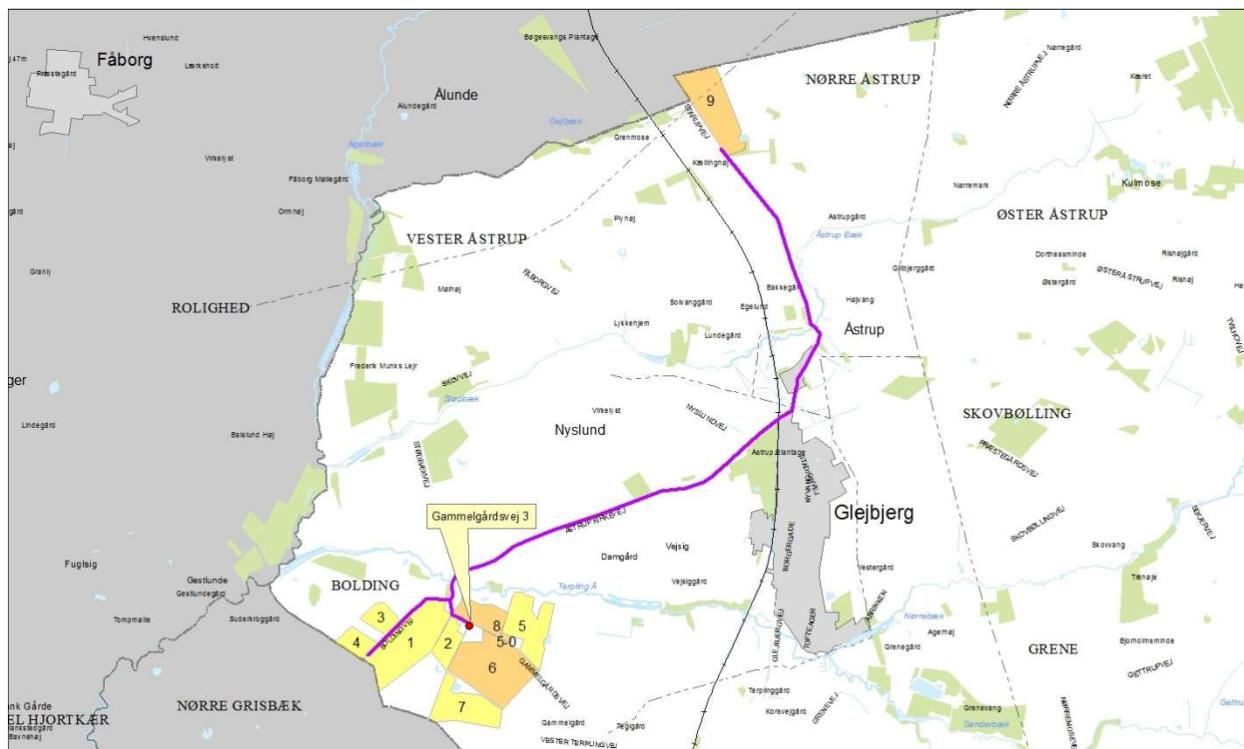
Det er Vejen Kommunes vurdering, at der er gode adgangsforhold ved ejendommen i forbindelse med transport til og fra ejendommen.

Vejen Kommune vurderer på baggrund af det oplyste, at transporterne til og fra husdyrbrugens produktionsanlæg ikke vil være til væsentlig gene for nabobeboelser og omgivelserne i øvrigt, når de stillede vilkår overholdes.

Miljøgodkendelsen meddeles jf. Husdyrgodkendelsesloven, og der kan ikke stilles vilkår til trafik/kørsel på offentlig vej. Dette reguleres af færdselsloven.

Udbringning af husdyrgødning

Transportruterne, der benyttes ved udbringning af husdyrgødning, er vist i nedenstående figur.



Figur 4. Transportruter til udbringning af husdyrgødning.

Transportruten til det nordligste udbringningsareal går gennem Åstrup. For at genere borgerne i Åstrup mindst muligt, stilles der vilkår om, at husdyrgødningen til mark 9 ikke må udbringes lør-, søn- og helligdage samt på hverdage mellem 18.00 og 07.00.

Det er kommunens vurdering, at udkørslen af husdyrgødning, med de stillede vilkår, ikke vil give anledning til unødige gener for omgivelserne.

Støj

Støjbelastning af naboer kan forekomme i forbindelse med intern transport, pumper, staldventilation, fodring mv.

Ansøger oplyser, at ved aflæsning og indblæsning af foder vil der være støj i ca. 45 min. Derudover vil der være støj i forbindelse med ventilationsanlægget. Dette vil støje mest i sommerhalvåret, hvor behovet for ventilation er størst.

Derudover vil der være støj i forbindelse med markarbejdet, der forgår henover året.

Leverance af foder og afhentning af æg foregår så vidt muligt inden for normal arbejdstid på hverdage.

I Støjvejledningen⁴ anføres ingen grænseværdier for støjbelastningen fra virksomheder ved boliger i det åbne land. Man bør ved fastlæggelse af støjgrænser, ved de nærmeste boliger, anvende de grænseværdier der gælder for områder med blandet bolig- og erhvervsbebyggelse. Disse værdier er anvendt i godkendelsen.

Det vurderes, at støjgrænserne vil blive overholdt, da de fleste støjkilder primært er aktive i driftsperioden mellem kl. 7.00 og 18.00.

Der stilles generelle vilkår til overholdelse af støjgrænser samt vilkår om, at en beregning/måling af støjniveauet i omgivelserne kan kræves, såfremt tilsynsmyndigheden Vejen Kommune finder, at eventuelle klager er velbegrundede.

Fluer og skadedyr

Der er ikke problemer med fluer på ejendommen, da hønsene spiser de fluelarver og fluer der måtte komme i forbindelse med dyreholdet og der er ikke oplag af gødning udenfor stalden.

Der er indgået aftale med autoriseret rottebekæmpelsesfirma til forebyggelse og bekæmpelse af rotter.

Rotter overfører sygdomme, æder mad og husdyrfoder og ødelægger bygninger og kloaksystemer. Enhver, der opdager rotter, har pligt til at anmelde det til kommunen. Det gælder for både private og virksomheder. Man kan forebygge rotter ved at rydde op udendørs, så de ikke har mulighed for at bygge rede og ved at sørge for, at de ikke har adgang til madrester, foderrester og korn.

Vejen Kommune henstiller til, at de autoriserede kasser med rottegift placeres og tilses, så mennesker og husdyr ikke uforvarende kommer i kontakt med giften, og at der generelt holdes pænt og ryddeligt omkring ejendommen.

Der stilles vilkår om forebyggende rottebekæmpelse af autoriseret firma, da der forekommer oplagring af foder på virksomheden.

Vejen Kommune vurderer på baggrund af det oplyste, at der efter projektets gennemførelse, med de stillede vilkår, ikke vil ske en væsentlig opformering af fluer og skadedyr på husdyrbruget, og at ejendommens skadedyrsbekæmpelse vil være tilfredsstillende.

Støv

Ansøger oplyser, at der i forbindelse med levering af foder kan opstå støvgener, hvilket dog oftest er af begrænset karakter. Ved udvidelsen vil foderforbruget stige, men da blandingen i sig selv ikke forårsager væsentlige støvgener, vil der derfor ikke ske en forøgelse af eventuelle støvgener ved udvidelsen.

Der forventes ingen væsentlige problemer med støv fra husdyrbruget. Der henvises dog til god landmandspraksis, således at al transport til og fra bedriften og levering af foder foregår ved brug af hensynsfuld og effektiv kørsel mht. udnyttelse af kapacitet.

Vejen Kommune vurderer, at eventuel støvafgivelse fra produktionsanlægget ikke vil medføre væsentlige gener ved nabobeboelser og uden for bedriftens arealer i øvrigt.

⁴ Miljøstyrelsens vejledning nr. 5/1984 "Ekstern støj fra virksomheder".

Der fastsættes vilkår om, at driften ikke må medføre væsentlige støvgener.

Lys

Der er udendørs lamper ved forrummets indgangsparti med sensorer, der sikrer at lyset ikke er tændt unødigt. Der er større lysarmaturer ved portene ind til de 2 stalde, som kun er tændt i forbindelse med ind- og udsætning af dyr.

Der er ikke lysgener fra staldene, da de er uden vinduer og uden lysplader i taget.

Det vurderes, at der ikke vil være væsentlige gener forbundet med ejendommens belysning. Dog fastsættes generelt vilkår om, at ejendommens drift ikke må medføre væsentlige lysgener.

Oplag af olie og kemikalier

Ansøger oplyser, at pesticider opbevares i ejendommens maskinhus.

Der er en dieselolietank på 2.500 l fra 1999 samt en 200 l tromle med smøreolie i maskinhuset.

Derudover er der 1 fyringsolietanke på 1.200 l fra 2010 i garagen.

Der stilles vilkår om, at håndtering af brændstof skal foregå sådan, at der ikke opstår risiko for forurening af jord og grundvand.

For at forebygge spild og forurening som følge af oplag af olie og kemikalier, stilles der vilkår til opbevaring og bortskaffelse.

Affald

Ansøger oplyser, at fast affald, som plastik og lignende opbevares i container, inden det afhentes af renovationsfirma.

Ifølge tilsynsrapport fra 2012 forekommer der ikke kemikalie- og veterinært affald.

Døde dyr opbevares i lukkede containere, indtil de afhentes af DAKA. DAKA kommer ca. en gang ugentligt eller efter behov.

Opbevaring og afhentning af selvdøde og aflivede dyr reguleres af "Bekendtgørelse om opbevaring af døde dyr"⁵.

Virksomheden modtager ikke affaldsprodukter f.eks. slam eller Fertigro til jordbrugsformål.

Jf. ovenstående, vurderer Vejen Kommune, at håndtering af affald sker på forsvarlig vis, og der stilles ikke skærpede vilkår.

Vand og energiforbrug

Energiforbruget udgøres af elektricitet og forventes at blive ca. 310.000 kWh pr. år. Normen for strømforbrug er 1.030 kWh/167 årshøner, hvilket bliver 308.383 kWh pr. år.

Der stilles vilkår om, at såfremt energiforbruget ligger mere end 25 % over normforbruget (385.480 kWh pr. år i 2013) skal ejendommen have besøg af en energikonsulent med hen-

⁵ Fødevarerministeriet, Bek. nr. 558 af 01.06.2011.

blik på at finde evt. muligheder for energibeparelser. Ud fra energikonsulents beregning skal der opstilles en handlingsplan med mulige tiltag, som prioriteres efter lønsomhed.

Drikkevandsforsyningen sker via egen boring, og der stilles vilkår til etablering af vandur på stalde med dyr, så det faktiske vandforbrug fremover kan registreres.

Der foreligger ingen tilladelse, til at indvinde drikkevand til husdyrproduktionen. Da vandtildeling sker ved egen boring, skal der søges om tilladelse hertil, eller der skal ske omregistrering af eksisterende tilladelser i forbindelse med udnyttelse af godkendelsen.

Risici

Ansøgningens redegørelse for mulige uheld inklusiv begrænsning af risiko for og gene/forurening ved eventuelle uheld er behandlet i respektive afsnit ovenfor.

Ansøger oplyser:

”Redegørelse for mulige uheld

Der er tale om en produktion, med en meget begrænset risiko for uheld, der kan medfører konsekvenser for miljøet. Da der er tale om fastgødning fra produktionen, er der ingen fare for afstrømning. Umiddelbare risici for uheld i forbindelse med driften: ventilationssvigt, forkerte foderblandinger, uheld ved transport eller lagring af husdyrgødning.

Minimering af risiko for uheld

Der er etableret en alarm på ventilationsanlægget således, at der i forbindelse med driftsstop bliver iværksat nødventilation i anlæggene. Indlægssedler bliver kontrolleret ved leveringen af foder, og ved driftsstop på foderanlægget bliver alarmen aktiveret. Det tilstræbes at opbevare og transportere uden spild undervejs. Et eventuelt spild vil efterfølgende blive fjernet.

Minimering af gene og forurening ved uheld

Forkert foder bliver udskiftet så snart, der er kendskab til fejlløse. Ventilations- og foderanlægget vil blive tilset umiddelbart efter, at alarm for driftsstop er modtaget. Evt. spild af husdyrgødning bliver opsamlet og der gøres tiltag så videre spredning stoppes. Ved større uheld ringes 112 og miljømyndighederne kontaktes efterfølgende.”

For at imødegå uheld og begrænse eventuelle følger for omgivelserne, stilles der vilkår om udarbejdelse af beredskabsplan for husdyrbruget.

Vejen Kommune vurderer herefter, at risici er minimeret og med udarbejdelse af beredskabsplan sikres begrænsning af følgevirkninger af eventuelle uheld.

Der stilles vilkår til udarbejdelse af beredskabsplan.

Anvendelse af bedste tilgængelige teknik - BAT

Den årlige ammoniakfordampning fra stald og anlæg på husdyrbruget skal leve op til samme niveau, som der kan opnås ved anvendelse af de beskrevne tiltag i nedenstående tabel, for at leve op til Husdyrgodkendelseslovens krav om anvendelse af BAT.

Det nedenfor beskrevne BAT-niveau medfører en samlet ammoniakfordampning fra stalde og lagre på 4.745 kg N/år. Det fremgår af den endelige ansøgning om godkendelse, at den samlede ammoniakfordampning fra anlægget er 4.720 kg N/år.

BAT-ammoniakemissionsgrænsen er dermed overholdt.

Ammoniakpåvirkningen af beskyttede naturområder omkring ejendommen vurderes i afsnit herom.

Miljøstyrelsens vejledende grænse for fosfor i husdyrgødningen er 26,1 kg P pr. DE for høns i skrabeægsproduktion og 23,6 for fritgående høns. Med den ansøgte produktion bliver grænsen for fosfor fra bedriften 7.479 kg P pr. år. I it-ansøgningen er det beregnet at P-indholdet i fjerkrægødningen fra den ansøgte produktion bliver 9.824 kg P pr. år. Der er således et fosforoverskud pr år på 2.345 kg P år i forhold til Miljøstyrelsens vejledende grænser. Vejen Kommune følger Miljøstyrelsens vejledende grænser for fosfor.

Ansøger har valgt at afhænde fjerkrægødningen til KomTek og lever dermed op til kravet om begrænsning af fosfor i den udbragte husdyrgødning. Hvis fjerkrægødningen ikke længere afhændes til KomTek eller tilsvarende virksomhed, som komposterer eller forarbejder husdyrgødningen skal fosforindholdet i fjerkrægødningen reduceres med 2.345 kg pr. år på anden vis. Der stilles vilkår om dokumenteret reduktion af fosforindholdet i fjerkrægødningen, hvis leverancerne af gødningen til KomTek ændres.

Følgende er angivet i ansøgningen (markeret med *kursiv*): Med begrebet "Bedst Tilgængelig Teknologi" menes den teknik, som mest effektivt giver et høj beskyttelsesniveau for miljøet som helhed. De miljømæssige fordele er afvejet i forhold til de økonomiske udgifter. Vurderingerne i relation til BAT skal som minimum følge kravene i EU-kommissionens referencedokument om BAT for intensivt hold af svin og fjerkræ (det såkaldte BREF-dokument). Vurderingerne for anvendelse af BAT på Adresse skal ske i forhold til følgende aspekter:

1. Management/Godt landmandskab
2. Fodringsstrategier
3. Staldsystemer
4. Forbrug af vand og energi
5. Opbevaring af husdyrgødning
6. Udbringning af husdyrgødning
7. Egenkontrol

1. Management/ godt landmandskab

Staldene rengøres og vedligeholdes inden et nyt hold høns sættes ind. Foderforbruget registreres med datalogger, ægproduktionen, dødeligheden blandt hønerne, vandforbruget og kølerumstemperaturen registreres. Ventilationen holdes under kontrol.

"Der sker løbende vedligeholdelse af produktionsudstyr efter behov.

Bedriften og produktionen har en opbygning, der gør det nemt at føre tilsyn med dyr og produktionsanlæg hver dag. Der udføres små reparationer, når det er nødvendigt, og såfremt der er behov for det, bliver der tilkaldt service.

Det daglige arbejde består i tilsyn med dyr og anlæg. Det skal sikres at der tilføres den ønskede mængde foder og vand, ligesom klima skal være optimal for dyrene. Døde dyr fjernes dagligt og ægtransporten overvåges. En gang daglig indsamles æggene, tidspunktet afpasses så flest mulige æg indsamles og sættes på køl samme dag de er lagt."

2. Foder

“Der anvendes fasefodring afhængig af dyrenes udvikling. Der fodres med 15,2 % protein, der bruges 43,8 kg foder pr. årshøne, foderet er tilsat fytase, som forbedrer optagelsen og udnyttelsen af fosforet i foderet.”

3. Staldsystemer

Alle hønsene går i volieresystem med gødningsbånd under. Gødningsbåndene tømmes hver 2. dag i en lukket container, der står på fast bund indendørs. Halvdelen, dvs. 25.000 høner er fritgående og har adgang til udearealer.

4. Forbrug af vand og energi

Den væsentligste kilde til vandspild er utætte drikkepipler. Drikkepiplerne efterses dagligt og justeres om nødvendigt, så vandspildet begrænses mest muligt.

“Der vælges belysning som tager hensyn til elforbruget og dyrevelfærd. Der anvendes en type lysdæmper (højfrekvent) med et lavt effekttab. Der er ingen LUX-styring (dagslysregulering) da der ikke er vinduer eller lysplader i produktionsdelen.. Ventilationssystemet er computerstyret og tilpasset produktionen for at sikre optimal ventilation.”

5. Opbevaring af husdyrgødning

Høsegødningen fjernes fra bedriften, når containerne er fyldt.” Der beholdes dog 107 DE som opbevares i gyllebeholderen (højest 3.000 m³). Der etableres flydedug på gyllebeholderen.

6. Udbringning af husdyrgødning

- *“Udbringning af husdyrgødningen afpasses afgrødernes behov samt eventuel tilførsel af handelsgødning.*
- *Husdyrgødningen udbringes under hensyn til afgrødernes vækstperiode, hvilket betyder maksimal udnyttelse af næringsstoffer.*
- *Der køres ikke ud på vandmættet, oversvømmet, frossen eller snedækket areal. Der findes på udbringningsarealerne ingen stærkt hældende arealer og der holdes som minimum 2 m bræmmer til vandløb.*
- *Der udarbejdes hvert år mark- og gødningsplan hvorved det sikres, at mængden af gødning tilpasses afgrødernes forventede behov. I mark- og gødningsplanen skal der tages hensyn til bl.a. jordbundstype, sædskifte, planternes udbytte, samt kvælstofudnyttelsen.*
- *Husdyrgødning udbringes under hensyn til de generelle regler, og foregår i videst mulig omfang efter godt landmandskab, hvilket vil sige at der tages hensyn til naboer, byområder osv. således udbringning ikke giver anledning til unødige gener.*
- *Al transport til og fra bedriften skal, for at begrænse støvgener, foregå ved hensynsfuld kørsel.*

7. Egenkontrol

“I logbog noteres uregelmæssigheder i forhold til driften f. eks. strømsvigt, kølerumssvigt m. m. Der benyttes en staldtavle og logbog i tilknytning til produktionen. Daglig føres logbog over produktionsresultater, antal æg, vandforbrug, kølerumstemperatur og dødelighed opgjort pr dag.”

Fravalg af teknologier

“Luftrenseren blev afprøvet i en slagtekyllingestald, over en periode på et hold kyllinger (35 dage). Denne renser er ikke sat i produktion da afprøvningen viste en række problemstillinger

ger, der skal løses før den evt. bliver sat i produktion. I fjerkræproduktion er støvet meget fedtet, dette sætter sig i rensere som derved får reduceret effekten Dette gør at driftsstabiliteten ikke kan forventes at være tilfredsstillende. På den baggrund er luftvaskere fravalgt i denne ansøgning, da det ikke kan anbefales at opsætte en prototype luftvasker, med udkommenteret driftsstabilitet og driftsøkonomi.”

Vejen Kommunes vurdering

Vejen Kommune vurderer, at ansøgers bedrift lever op til BAT-kravet på ammoniak med det valgte staldsystem som et alternativ til luftrensning.

Vejen Kommune vurderer, at ansøgers bedrift lever op til BAT-kravet på fosfor, når fjerkrægødningen bliver leveret til biogasselskab.

Vejen Kommune vurderer, at husdyrbruget anvender bedst tilgængelig teknologi – fx indenfor følgende emner:

- Løbende eftersyn af indretninger på bedriften
- Hyppige registreringer af vand- og energiforbrug
- Elektronisk styring af ventilation og lys i staldene
- Afstemt fodring af dyrene
- Opfølgninger på fodereffektiviteten
- Nyt staldafsnit etableres med gulvtype der reducerer ammoniakfordampningen bedst muligt på nuværende tidspunkt

De etablerede staldsystemer på ejendommen vurderes til at leve op til kravet til BAT for alle dyregrupper.

For oplag af husdyrgødning vurderer Vejen Kommune, at gældende lovkrav på området vil være tilstrækkelig til at opfylde kravet til anvendelse af BAT.

Ud fra en vurdering af omkostninger og miljøgevinst vurderer Vejen Kommune, at der på nuværende tidspunkt er mindre områder for ejendommen, hvor der skal laves yderligere tiltag for at opfylde kravet til BAT.

Der stilles vilkår til management vedr. uddannelse af eventuelt personale. Personalet skal gøres bekendt med miljøgodkendelsen og dens betydning for arbejdsgange og miljøet.

Der stilles vilkår til egenkontrol på ejendommen, der skal opsættes vandur til registrering af vandforbruget i staldene. Der skal foreligge en opgørelse over produktionens omfang pr. planår (kg æg produceret pr. år og kg tilvækst pr. høne pr. år).

I tilfælde af at dele af ændringerne i staldsystemerne ikke gennemføres, ændres forudsætningerne for godkendelsen. Dette bevirker at bl.a. BAT-niveauet for ejendommen ændres. Der stilles vilkår om, at der skal indsendes en beregning af om BAT-niveauet fortsat er overholdt, hvis ændringerne i staldsystemet ikke gennemføres som beskrevet i denne miljøgodkendelse.

Det er Vejen Kommunes vurdering, at husdyrbruget lever op til BREF-dokumentets BAT-niveau på punkterne: fodring, staldsystemer, energiforbrug, opbevaring af husdyrgødning og udbringning af husdyrgødning. Vejen Kommune vurderer yderligere, at de stillede vilkår til management, vandforbrug og egenkontrol vil være tilstrækkelige til at husdyrbruget også lever op til BREF-dokumentet vedr. management forbrug af vand og egenkontrol.

Vejen Kommune vurderer, at husdyrbruget med de oplyste tiltag og de stillede vilkår vil kunne leve op til BREF-dokumentets⁶ krav om anvendelse af Bedst Tilgængelig Teknologi.

Ejendommens påvirkning af beskyttet natur – ammoniak

Før der meddeles tilladelse eller godkendelse af husdyrbrug efter § 10, § 11, § 12 eller godkendelse af arealer til afsætning af husdyrgødning fra husdyrbrug efter § 16 i Husdyrgodkendelsesloven, skal der foretages en vurdering af, om projektet i sig selv, eller i forbindelse med andre planer og projekter, kan påvirke et Natura 2000-område og Bilag IV-arter væsentligt, jf. Habitatbekendtgørelsen⁷.

I så fald skal der foretages en nærmere konsekvensvurdering af projektets virkninger under hensynstagen til bevaringsmålsætningen for de pågældende områder. Viser vurderingen, at projektet vil skade det internationale naturbeskyttelsesområde (dvs. de arter og naturtyper området er udpeget for at beskytte), kan der ikke meddeles tilladelse eller godkendelse til det ansøgte, jf. "Waddenzee-dommen"⁸.

Påvirkninger vurderes fra ejendommens anlæg og arealer i eller op til Natura 2000-områder på såkaldte kategori 1, 2 og 3 naturområder. Med anlæg menes stald eller gødningsopbevaringsanlæg.

Det er fastsat i Husdyrgodkendelseslovens § 7, at anlæg større end 15 DE ikke må etableres, udvides eller ændres, hvis det ligger mindre end 10 m fra kategori 1 og 2 naturområder. Derudover er der krav til maksimal tilladte ammoniakdeposition på naturområder i kategori 1, 2 og 3. Se nedenstående afsnit.

Påvirkning af ammoniakfølsomme naturtyper i Natura 2000 områder (kategori 1 naturområder)

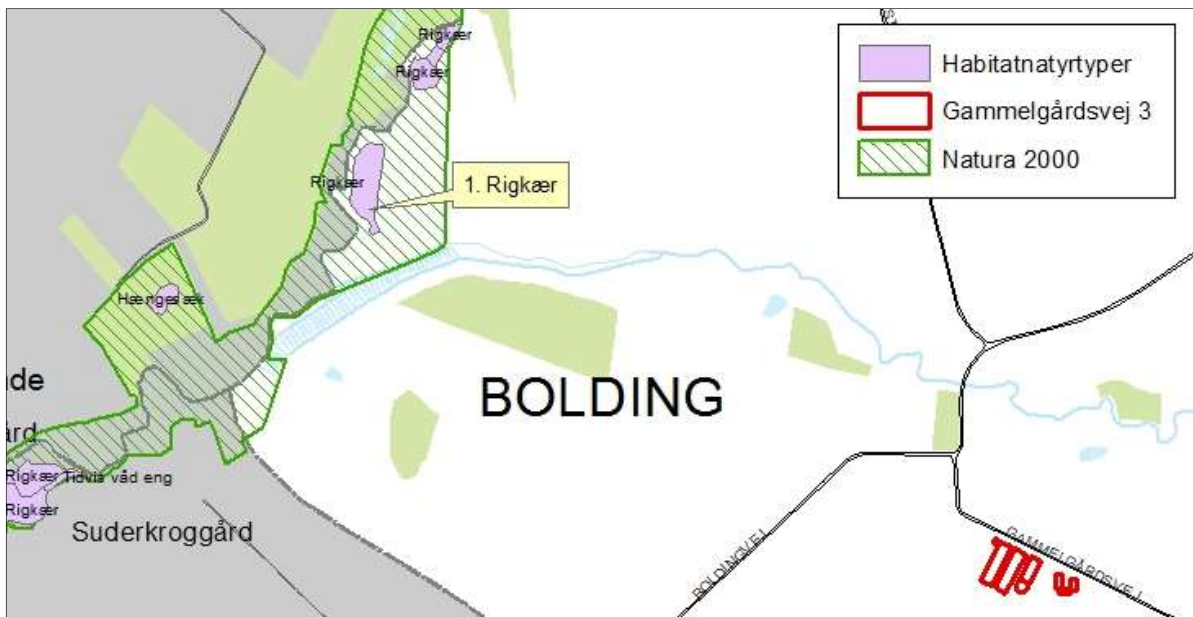
For naturområder i kategori 1 (ammoniakfølsomme naturtyper indenfor Natura 2000 områder) gælder, at totalbelastningen i naturområdet ikke må overskride fastlagte beskyttelsesniveauer, som afhænger af antallet af øvrige husdyrbrug på mellem 15 DE og 500 DE indenfor 1.000 m fra naturarealet, samt antallet af husdyrbrug på over 500 DE, som påvirker naturarealet med over 0,3 kg N/ha.

Nærmeste Natura 2000-område er nr. 90 (habitatområde nr. 79) – Sneum og Holsted Å - ca. 1.200 m vest for anlægget.

⁶ Referencedokument for bedste tilgængelige teknikker, www.mst.dk

⁷ Habitatbekendtgørelsen, Bek. nr. 408 af 01.05.2007.

⁸ Waddenzee-dommen fra EF-Domstolen, sag nr. C-127/02



Figur 5. Kategori 1 naturområder ved anlægget.

Nedenstående tabel viser de kategori 1 naturområder, der påvirkes med ammoniak fra husdyrbruget.

Nr.	Naturareal (DB_Ident)	Naturtype	Mål-sætning	Afstand fra anlæg	Belastning (kg N/ha/år)	
					Mer-	Total-
1	948033	Mose (RIGKÆR)	A	1.300 m vest for anlægget	0,0	0,1

Tabel 10. Beskyttede kategori 1 naturområder. *DB_Ident er fra www.miljoportalen.dk. Beregningen er foretaget til grænsen af Natura 2000 området 1.185 m fra ejendommen.

Da ammoniakdepositionen fra anlægget jf. ovenstående tabel er under 0,2 kg N/ha/år, er det fastsatte beskyttelsesniveau mht. ammoniak overholdt, uanset hvor mange andre husdyrbrug, der påvirker naturarealet.

Påvirkning af ammoniakfølsomme naturtyper udenfor Natura 2000 områder (kategori 2 naturområder)

For naturområder i kategori 2 (§ 7 arealer udenfor Natura 2000 områder) gælder, at totalbelastningen i naturområderne ikke må overskride 1,0 kg N/ha/år. § 7 arealer er højmoser, lobeliesøer samt heder større end 10 ha og overdrev større end 2,5 ha.

Der er ingen kategori 2 natur i nærheden. Nærmeste kategori 2 natur er et overdrev, der ligger mere end 1.500 m syd for ejendommen.

Påvirkning af øvrige naturområder (kategori 3 naturområder)

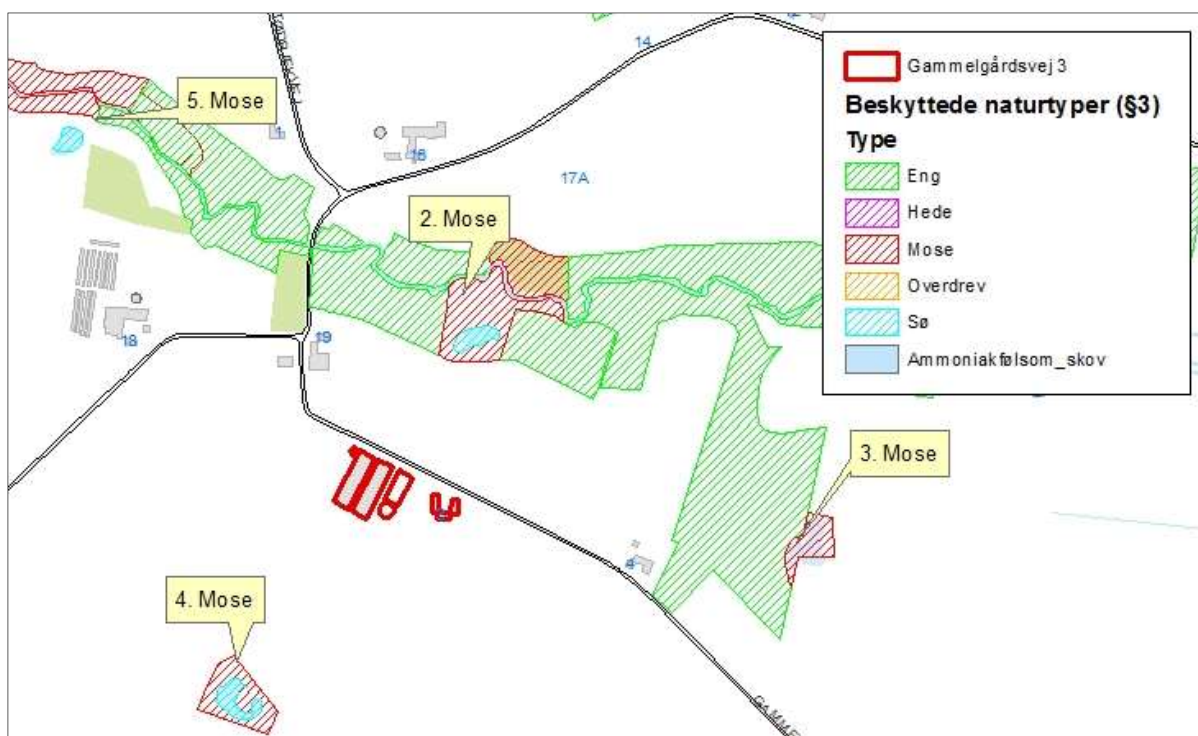
Kommunen skal jf. Husdyrgodkendelseslovens § 23 foretage en konkret vurdering af, om der forekommer andre naturarealer end ovennævnte ammoniakfølsomme naturtyper i kategori 1 og 2, som kan blive påvirket af ammoniakfordampningen fra ejendommens anlæg. De såkaldte kategori 3 naturområder.

For disse naturområder i kategori 3 gælder, at Kommunen skal tillade merdepositioner på 1,0 kg N/ha/år i forhold til ammoniak på naturtyperne. Kommunen kan efter en konkret vurdering tillade merdepositioner på over 1,0 kg N/ha/år. Kategori 3 natur er § 3 beskytte-

de heder, moser og overdrev samt ammoniakfølsomme skove, som ikke er omfattet kategori 1 og 2 natur.

Derudover fremgår det af § 3 i Naturbeskyttelsesloven⁹, at der ikke må foretages en ændring i tilstanden af søer (>100 m²), vandløb, heder, ferske enge, strandenge, overdrev, moser og lignende.

Naturtyperne er vist i nedenstående figur og tabel.



Figur 6, kort over kategori 3 natur ved anlægget

Nr.	Naturareal (DB_Ident)	Naturtype	Målsætning	Afstand fra anlæg	Belastning (kg N/ha/år)	
					Mer-	Total-
2	200098947	Mose	A	175 m nord for anlægget	0,0	4,6
3	200098952	Mose	B	540 m øst for anlægget	0,0	0,5
4	831933	Mose	-	290 m syd for anlægget	0,0	0,6
5	200098941	Mose	B	650 m vest for anlægget	0,0	0,2

Tabel 11. Beskyttede naturområder i nærheden af anlægget omfattet af § 3 i Naturbeskyttelsesloven, DB_Ident er fra www.miljoportal.dk

⁹ Bekendtgørelse af lov om naturbeskyttelse, LBK nr. 933 af 24/09/2009

Naturkvalitetsplanlægning:	Faktaboks
<p>I Ribe Amts naturkvalitetsplan 2006 er der udarbejdet en mål- og værdisætning for naturtyper jf. Naturtyper i Ribe Amt 2006. Rammer og retningslinjer for naturkvalitetsplanlægningen er videreført i Vejen Kommuneplan 2009-2021.</p> <p>A-målsatte områder er alle lokaliteter, der er A-værdisatte eller B-værdisatte lokaliteter, hvor der vurderes at være oplagte muligheder for naturforbedringer og/eller hvor der er landskabsbiologiske sammenhænge og/eller hvor særlige artsforekomster betinger, at der bør gøres en indsats. A-værdisatte lokaliteter har særlig høj naturværdi og B-værdisatte lokaliteter har middelhøj naturværdi. Inden for A-målsatte arealer gives normalt kun tilladelse til indgreb, som understøtter kvaliteten af den naturtype, der findes på arealet.</p> <p>B-målsatte områder er øvrige B-værdisatte lokaliteter, samt typisk de C-værdisatte lokaliteter, der indgår i væsentlige landskabsbiologiske sammenhænge. Der vil kun i særlige tilfælde kunne gives tilladelse til mindre indgreb efter konkret vurdering af indgrebets betydning for naturen.</p> <p>C-målsatte områder er typisk landskabeligt isolerede C-værdisatte lokaliteter (lokaliteter med begrænset naturværdi), hvor naturforbedring ikke vurderes at være realistisk. Der vil i særlige tilfælde kunne gives tilladelse til indgreb efter konkret vurdering.</p> <p>Målsætning: målsætningen for området som der stræbes imod.</p> <p>Værdisætning: den faktiske tilstand som området er vurderet til at have på nuværende tidspunkt.</p> <p>Fremadrettet vil Vejen Kommune arbejde for, at ABC-målsætningssystemet afløses af et nyt værdi- og målsætningssystem, hvor § 3-områderne værdi- og målsættes efter den femtrins skala, som staten anbefaler i Danmarks Naturdata. Herved bliver det muligt at sammenligne naturområder på tværs af kommune grænser.</p> <p>Systemet inddeler naturtyperne i 5 tilstandsklasser: I – Høj, II – God, III – Moderat, IV – Ringe og V – Dårlig. Arealerne administreres ud fra det pågældende naturareals konkrete naturværdi, der vurderes i den enkelte sag ud fra registreringer af flora og fauna.</p>	

Beregningen til moserne viser at merbelastningen til områderne er 0,0 og ligger dermed under kravet om 1,0 kg N/ha/år i merbelastning. Vejen Kommune vurderer, at naturarealer, der ligger længere væk end de i tabellen nævnte naturarealer, ikke vil blive belastet med over 1,0 kg N/ha/år, da beregningen til de nærmeste naturarealer ligger under 1,0 kg N/ha/år.

For de nærtliggende enge gælder det, at der ikke er registreret ammoniakfølsomme naturtyper på arealerne og Vejen kommune vurderer, at der heller ikke forekommer ammoniakfølsomme naturtyper på arealerne.

Der er registreret søer indenfor 1.000 m fra anlægget (se figur 6). Det vurderes, at den primære risiko for næringsstofpåvirkning af søerne er tilførsel af fosfor via overfladeafstrømning fra de omkringliggende arealer. Søernes største trussel er tilførsel af fosfor, mens påvirkningen fra luftbåret ammoniak ikke vil være af betydning. Vejen Kommune vurderer derfor, at der ikke er grund til at stille skærpede vilkår til ammoniakreduktionen i forbindelse med påvirkning af søerne.

Arealernes påvirkning af natur, jord og vand

Påvirkninger fra udbringningsarealerne i eller op til Natura 2000 områder, § 7 arealer, § 3 arealer og næringsstofudvaskning til vandmiljøet vurderes i efterfølgende afsnit.

Sædskifte

Husdyrbruget anvender sædskifte K2 både som reference og ansøgt. Sædskifte K2 er jf. Miljøstyrelsen¹⁰ et kvægsædskifte med et udvaskningsindeks på 96.

Sædskiftet er ikke anvendt som virkemiddel, men er en forudsætning for ansøgningen. Derfor stilles der ikke specifikt vilkår om anvendelse af S4.

Beskyttede naturområder

Foruden påvirkningen fra husdyrbrugets anlæg kan naturen også påvirkes med kvælstof fra ejendommens arealer. Det kan være i forbindelse med udbringning af husdyrgødning eller via gødningsholdigt overfladevand, der løber til naturarealet.

Ifølge Miljøstyrelsen¹¹ kan der ved udbringning af flydende husdyrgødning ske påvirkninger af nærtliggende naturområder på over 1 kg N/ha inden for 20 m fra udbringningsarealet. Miljøstyrelsen vurderer, at det ikke er muligt for kommunerne, at beregne en randpåvirkning fra udbragt husdyrgødning. Det vil dog være muligt at foretage en konkret vurdering af risikoen for ammoniakdeposition og påvirkning af gødningsholdigt overfladevand. Vurderes risikoen stor, kan der fastsættes krav om bræmmer, nedsat dyretryk, nedfældning i alle afgrøder eller lignende.

For at undgå tilstandsændringer af naturarealer foretager Vejen Kommune derfor en konkret vurdering af de naturarealer, der ligger inden for en afstand af 30 m fra udbringningsarealerne. Derudover foretager Vejen Kommune en konkret vurdering af særlige kvælstofløsomme naturområder i en afstand af op til 100 m fra udbringningsarealerne.

Ejendommens udbringningsarealer ligger udenfor Natura 2000-områder. Nærmeste Natura 2000-område er nr. 90 (habitatområde nr. 79) – Sneum og Holsted Å - ca. 585 m vest for nærmeste udbringningsareal i Vejen Kommune. Vejen Kommune vurderer, at pga. af den store afstand, vil ammoniakdepositionen fra driften af arealerne ikke påvirke Natura 2000-områder.

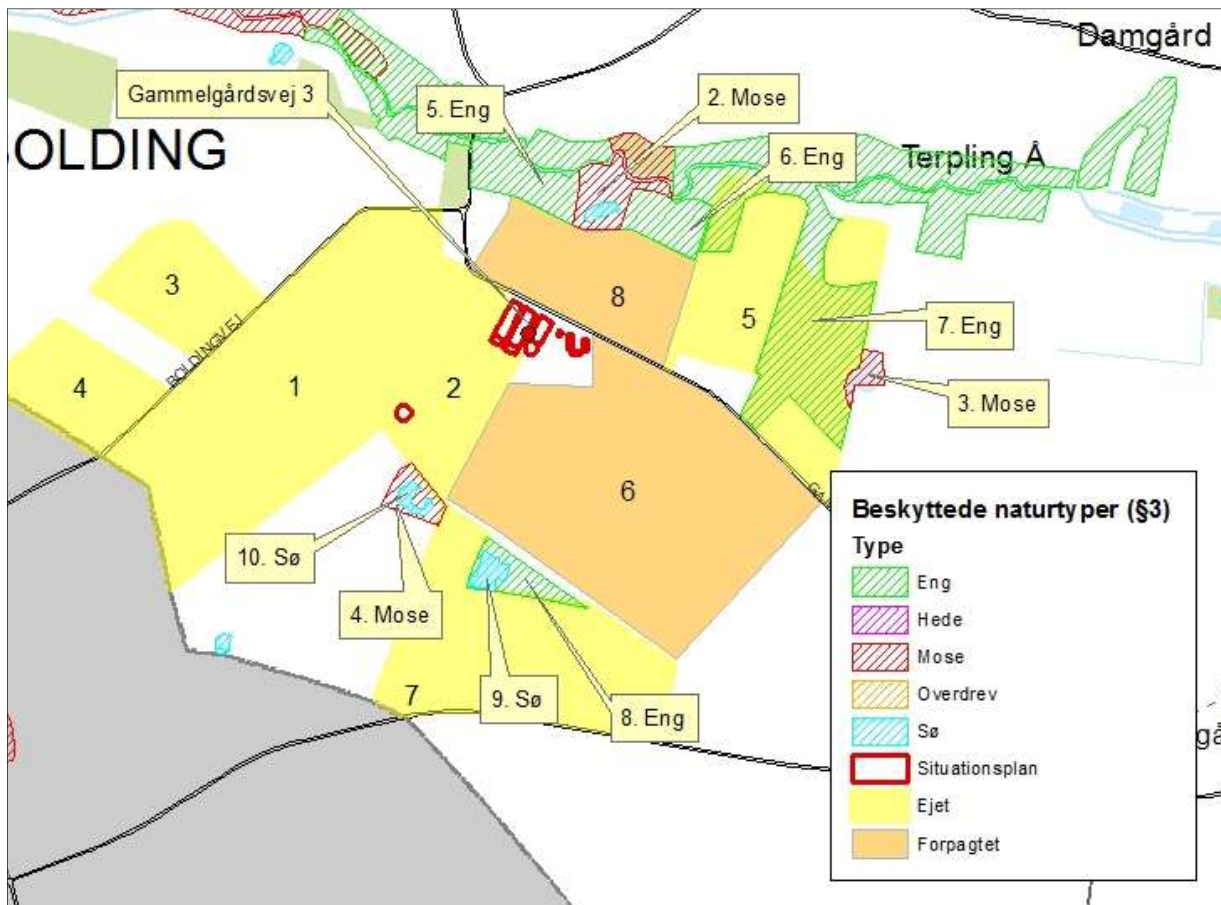
I Husdyrgødningsbekendtgørelsen er der krav om, at flydende husdyrgødning nedfældes, eller at der anvendes anden teknik med tilsvarende virkning på ammoniakfordampningen, hvis udbringningen sker på sort jord eller græsmarker.

Vejen Kommune gør opmærksom på, at udbringning af handelsgødning på beskyttede naturområder kræver en dispensation fra Naturbeskyttelsesloven. Der skal indsendes en særskilt ansøgning herom til Vejen Kommunes naturafdeling.

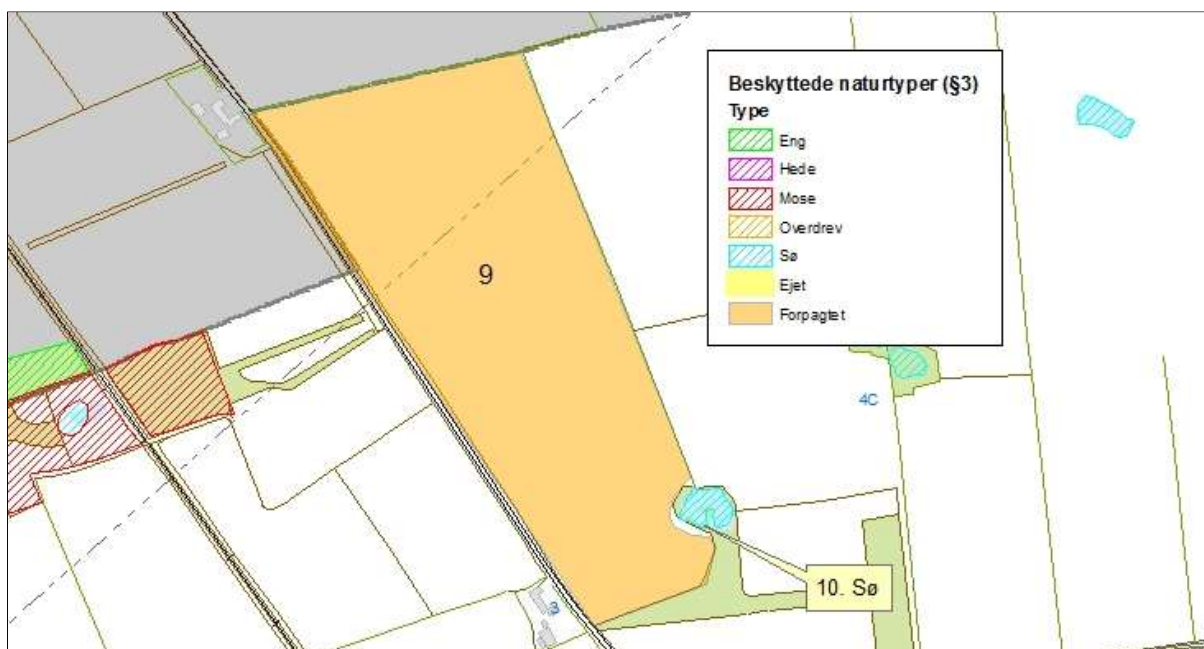
I nedenstående figur og tabel er vist beskyttede naturtyper, der potentielt vil kunne påvirkes af driften af husdyrbrugets arealer.

¹⁰ Notat fra Miljøstyrelsen den 08.02.2012 om Standardsædskifter og referencesædskifter

¹¹ "Bilag til notat om Miljøklagenævnets praksis i sager om miljøgodkendelser af husdyrbrug" af 6. juli 2009.



Figur 7a. Beskyttede naturområder ift. udbringningsarealer.



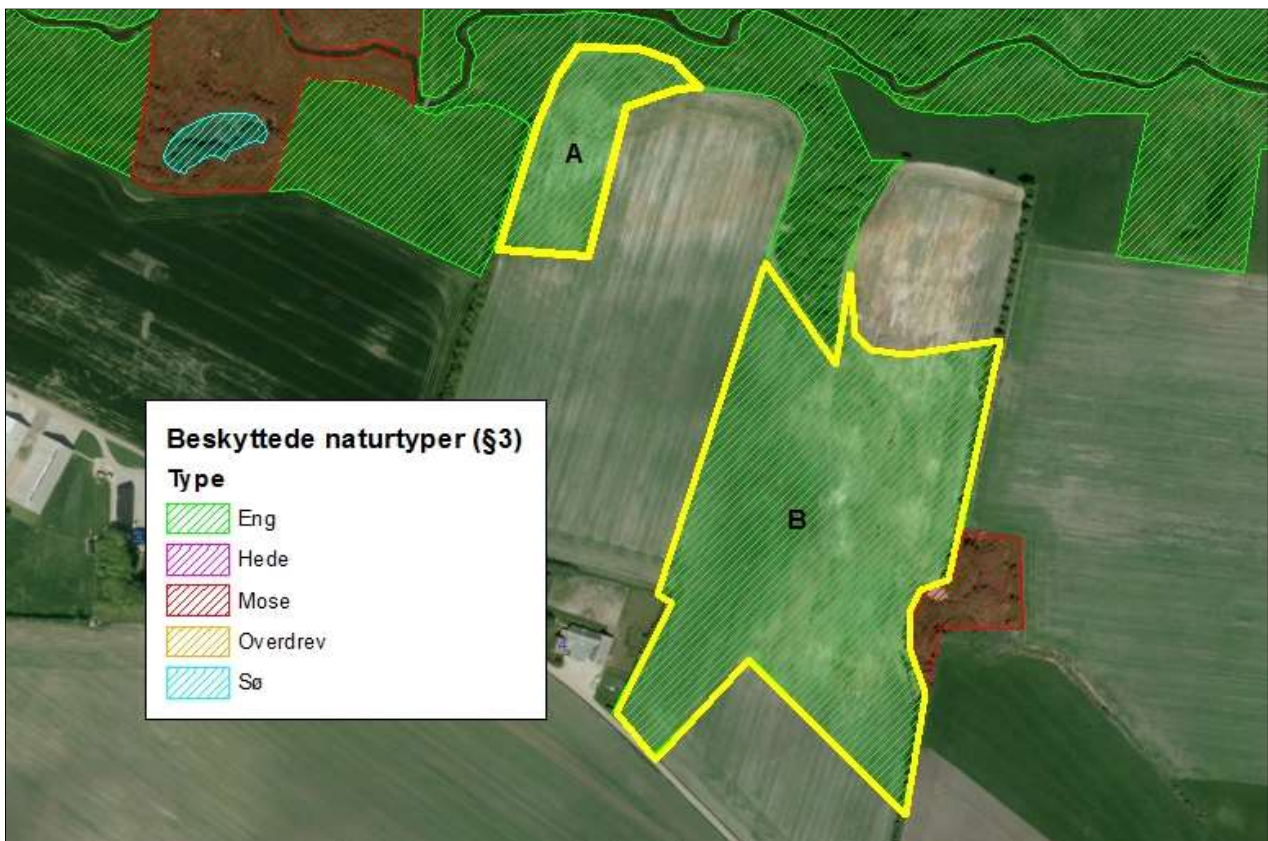
Figur 7b. Beskyttede naturområder ift. Udbringningsarealer.

Nr.	Naturareal (ID)	Naturtype	Målsætning/estimeret værdisætning	Placering
2	200098947	Mose	A	N for mark 8
3	200098952	Mose	B	Ø for mark 5
4	831933	Mose	-	S for mark 2 og V for mark 7
5	200098223	Eng	-	N for mark 8
6	831968	Eng	-	N for mark 8
7	831961	Eng	-	Del af mark 5
8	831931	Eng	-	N for mark 7
9	200100223	Sø	-	N for mark 7
10	200100218	Sø	-	> 10 m fra mark 2 og 7
11	200100030	Sø		Ø for mark 9

Tabel 12. Beskyttede naturområder, omfattet af § 3 i Naturbeskyttelsesloven, *ID er fra www.miljoportal.dk.

Da der ikke sker ændringer i mængden og udbringningen af husdyrgødning på udbringningsarealerne, vurderer Vejen Kommune, at der ikke er risiko for tilstandsændringer på de nærliggende naturarealer på grund af ammoniakfordampning eller overfladeafstrømning med gødningsholdigt vand fra udbringningsarealerne.

En del af mark 5 er registeret som § 3 beskyttet eng. Vejen Kommune har besigtiget arealet i forbindelse med denne godkendelse og vurderet at engen er fejlregisteret. På figur 7c kan de to områder, der er fejlregisteret ses. Områderne vil blive taget ud af § 3 registreringen ved næste opdatering af kortet.



Figur 7c. De to fejlregistrerede naturområder. Områderne indgår i almindelig omdrift.

Søerne, som er nævnt i tabellen, er vandhuller beliggende i agerlandet. Hovedkilden til næringsstofberigelse af vandhullerne er overfladevand fra de dyrkede arealer. Vejen Kommune vurderer, at vandhullerne er potentielt yngle- og/eller rastelokalitet for en eller flere paddearter. Da der, ifølge den nye Randzonestov¹², skal etableres 10 m randzone omkring søer over 100 m², vurderer Vejen Kommune, at vandhullerne er tilstrækkeligt beskyttet.

Det fremgår desuden af tilsendte markkort, at vandhullerne er adskilt fra udbringningsarealerne af en mindst 10 m bred bræmme.

Nitratudvaskning til grundvand

Indsatsen for beskyttelse af grundvandet mod nitratudvaskning er i Husdyrgodkendelsesloven koncentreret om de arealer, der er placeret i nitratfølsomme indvindingsområder (NFI). Her er det ikke tilladt, at udvaskning fra rodzonen overstiger 50 mg nitrat/l. Hvis udvaskningen i nudrift overstiger 50 mg/l må den ikke øges i ansøgt drift. Dette kaldes også "det generelle beskyttelsesniveau".

Når der er udarbejdet indsatsplaner i kommunen, er det indsatsplanens retningslinjer, der skal følges. Der er endnu ikke udarbejdet indsatsplaner i Vejen Kommune, der omfatter udbringningsarealerne for denne ejendom.

Ingen af ejendommens udbringningsarealer ligger i NFI, og der er ikke foretaget beregninger af udvaskning af nitrat til grundvand.

Kommunen vurderer, at det generelle beskyttelsesniveau er tilstrækkeligt til at beskytte grundvandet.

¹² Lov om randzoner nr. 591 af 14. juni 2011 samt Lov om ændring af Lov om randzoner nr. 145 af 11. juni 2012

Nitrat til overfladevand

I Husdyrgodkendelsesloven er oplandene, der afvander til de Natura 2000-områder, der er mest sårbare over for nitratbelastning, inddelt i Nitratklasserne 1-3. Alle øvrige oplande er benævnt som nitratklasse 0.

Nitratklasser:	Faktaboks
Beskyttelsesniveau i forhold til nitrat - overfladevand	
Nitratklasse 0:	Ingen krav til et reduceret dyretryk
Nitratklasse 1:	Krav til et dyretryk svarende til 85 % af de generelle regler
Nitratklasse 2:	Krav til et dyretryk svarende til 65 % af de generelle regler
Nitratklasse 3:	Krav til et dyretryk svarende til 50 % af de generelle regler

Udbringningsarealerne afvander til habitatområdet Sneum Å og Holsted Å (H79). Sneum Å munder ud i Grådyb i Vadehavet. Vadehavet er Natura 2000-område, der er udpeget som habitatområde (H78) og som fuglebeskyttelsesområde (F57). Områdernes udpegningsgrundlag er vist i bilag 2.

Ingen af udbringningsarealerne i denne miljøgodkendelse ligger indenfor oplande, der er klassificeret som nitratklasse.

Der er ingen områder med en terrænhældning på over 6° fra udbringningsarealerne til nærliggende søer og vandløb. Vejen Kommune vurderer, at der ikke er risiko for overfladeafstrømning af husdyrgødning ned mod vandområder.

Som nævnt ovenover afvander ejendommens udbringningsarealer via Sneum Å til Grådyb i Vadehavet.

De arter og naturtyper, der indgår i udpegningsgrundlaget i og langs Sneum Å og i Vadehavet, kan blive påvirket negativt af udvaskning af næringsstoffer fra ejendommens udbringningsarealer.

For at beskytte habitatområderne, må der ifølge Miljøstyrelsens notat om afskæringskriterier for nitrat¹³, ikke ske en stigning i udvaskning af nitrat i forbindelse med udvidelse af et husdyrbrug i et givent kystvandområde til et habitatområde, hvis dyretrykket i kystvandområdet er stigende i forhold til 2007-niveauet. Derudover må udvaskningen fra husdyrbruget ikke overstige 5 % af den samlede udvaskning til det aktuelle kystvandområde, dog kun 1 %, hvis udvaskningen sker til et område der er karakteriseret som lukket bassin og/eller meget eutrofieret.

Miljøstyrelsens seneste opgørelse fra 2007-2012 over ændring i dyretallet (målt i DE), viser at der er sket en stigning i dyretrykket til Grådyb. I oplandet til Grådyb er dyretrykket steget med 4,2 %. Der må derfor ikke ske en mer-udvaskning fra husdyrbruget.

¹³ Vejledende notat om afskæringskriterier for udvaskning af nitrat til overfladevande ved vurdering af ansøgninger efter husdyrgodkendelsesloven af 24. juni 2010

For at sikre, at der ikke sker en mer-udvaskning fra husdyrbruget, skal udvaskningen i ansøgt drift svare til udvaskningen, hvis der udelukkende blev udbragt handelsgødning på et sædskifte tilpasset et planteavlbrug.

Udvaskningen fra arealerne, hvis der udelukkende blev udbragt handelsgødning på et sædskifte tilpasset et planteavlbrug, er beregnet til 79,3 kg N/ha.

For at sikre, at der ikke sker mer-udvaskning, er det valgt at etablere 1 % ekstra efterafgrøder. I ansøgt drift er udvaskningen beregnet til at være 78,9 kg N/ha (DE_{reel}), hvilket er 0,4 kg N/ha mindre end udvaskningen fra tilsvarende planteavlbrug.

Der stilles vilkår til etablering af 1 % ekstra efterafgrøder.

Den kvælstofmængde, der udbringes med husdyrgødningen og senere udvaskes fra pløjelaget, er ikke lig med den mængde, der ender i vandmiljøet. I jorden omdannes nitrat til frit kvælstof ved denitrifikation. Jordens evne til at omdanne kvælstof kaldes reduktionspotential. Samtlige arealer har et reduktionspotential på 51-75 % jf. reduktionspotentialkort fra DMU¹⁴. Derfor vil højst 49 % af det udvaskede kvælstof ende i vandmiljøet. Det svarer til 4.030 kg N/år (38,7 kg N/ha), hvilket er 20 kg N/år (0,2 kg N/ha) mindre end hvis der udelukkende blev udbragt handelsgødning.

Den samlede udvaskning til Grådyb udgør 3.162.000 kg N/år. Udvasningen fra husdyrbruget udgør derfor 0,13 % af den samlede udvaskning til Grådyb (4.030 kg N/år/3.162.000 kg N).

Udvaskningen overstiger ikke niveauet for udvaskning, hvis der udelukkende blev udbragt handelsgødning. Desuden overstiger udvaskningen ikke 5 % af den samlede udvaskning til Grådyb. På den baggrund vurderer Vejen Kommune, at bedriftens påvirkning i sig selv være helt uden betydning for Sneum Å, Vadehavet og de arter og naturtyper, der findes i områderne, uanset at der for Vadehavets vedkommende er tale om et sårbart Natura 2000-område.

Fosfor

Husdyrgodkendelsesloven stiller krav om begrænsning af fosforoverskud til udbringningsarealer, der ligger indenfor områder, som afvander til Natura 2000 vandområder overbelastet med fosfor. Kravene afhænger af jordtype, dræningsforhold og fosfortal. Desuden stilles krav til lavbundsarealer med lavt jernindhold (svarende til okkerklasse II-IV), der afvander til Natura 2000-områder overbelastet med fosfor. Sådanne udbringningsarealer klassificeres i fosforklasse 1-3.

Fosforklasser:	Faktaboks
Drænede lerjorder med fosfortal på 4-6	Fosforklasse 1
Drænede lerjorder med fosfortal på over 6	Fosforklasse 3
Lavbundsarealer med okkerklasse II eller derover	Fosforklasse 2

¹⁴ Danmarks Miljøundersøgelser, www.dmu.dk

Som beskrevet i afsnittet "Nitrat til overfladevand" afvander udbringningsarealerne via en række mindre vandløb til Vadehavet. Landbrugsarealer, som ligger udenfor oplande til et fosforoverbelastet Natura 2000 vandområde, beskyttes jf. lovgivningen alene via harmonireglerne. Vadehavet er et Natura 2000-område, der i henhold til lovgivningen er udpeget som mindre sårbart overfor fosfor. I oplandet hertil er harmonikravet således alene beskyttelsesniveau for fosforoverskud.

Ingen af udbringningsarealerne er placeret i oplande til målsatte fosforfølsomme søer eller i områder, der jf. Husdyrgodkendelseslovens beskyttelsesniveau er udpeget i fosforklasser.

Beregninger i www.husdyrgodkendelse.dk viser, at kravet til maksimalt fosforoverskud er overholdt. Ejendommens dyrehold tilfører i gennemsnit udbringningsarealerne 39,7 kg P/ha/år, og der fraføres 21,6 kg P/ha/år med det valgte sædskifte, hvilket giver et overskud på i gennemsnit 18,1 kg P/ha/år.

Udbringningsarealerne afvander via en række mindre vandløb til Sneum Å, der afvander til Vadehavet. Vadehavet er et Natura 2000-område, der ikke er overbelastet med fosfor.

På baggrund af det oplyste for ejendommens udbringningsarealer, vurderer Vejen Kommune vedrørende beliggenhed, tildeling af husdyrgødning, gødnings sammensætning, sædskifte m.v.:

- At der ikke vil være væsentlig risiko for erosion og overfladeafstrømning fra udbringningsarealerne til vandløb og grøfter.
- At husdyrbruget, ved overholdelse af den til enhver tid gældende natur- og miljølovgivning og af de øvrige opstillede vilkår for miljøgodkendelsen, drives således, at påvirkningen af overfladevand fra udbringningsarealerne vil ligge på et acceptabelt niveau.
- At gennemførelse af projektet og den fremtidige drift af husdyrbruget ikke vil medføre forringelser af den nuværende miljøtilstand af overfladevand.

Kommunen vurderer, at der i den konkrete sag ikke er særlige forhold, som kan begrunde en fravigelse af det generelle beskyttelsesniveau i forhold til udvaskning af fosfor til vandløb og Vadehavet.

Bilag IV-arter, artsfredninger og rødlistearter

En række dyr og planter, der er omfattet af habitatdirektivets bilag IV, kan have levested, fødesøgningsområde eller sporadisk opholdssted på eller omkring landbrugsejendomme og deres tilhørende arealer. På baggrund af rapport fra DMU¹⁵ samt Vejen Kommunes øvrige kendskab vurderes umiddelbart, at der kan være vandflagermus, sydflagermus, odder, markfirben og spidssnudet frø. Heraf er odder og vandflagermus omfattet af den danske rødliste som sårbare.

Flagermus benytter ofte hulheder i træer eller huse som opholdssted om dagen og under vinterdvalen. Føden består af insekter, som fanges i luften nær vådområder, marker, skove og levende hegn. De enkelte arter af flagermus har forskellige præferencer mht. fødesøgningsområde. Der er ingen registreringer af flagermus nær ejendommens anlæg eller ud-

¹⁵ Faglig rapport nr. 635 og nr. 322 fra Danmarks Miljøundersøgelser.

bringningsarealer, men det kan ikke udelukkes, at én eller flere arter kan raste eller yngle i området.

Odderen lever i tilknytning til vådområder, og den findes i vandløb og især i moser og søer med store rørskovsområder. For at odderen kan trives i levedygtige bestande, skal der være vådområder med et højt naturindhold. Odderens yngle- og rasteområder knytter sig til moser, krat, skov eller andre uforstyrrede naturområder.

Markfirbenet findes spredt i landskabet på åbne, varme, solbeskinnede skrånninger med veldrænet jord og lav vegetation. Markfirbenet yngler på solvendte skrånninger, som er af altafgørende betydning for arten.

Spidssnudet frø kan leve i mange typer af vandhuller og søer. Den er afhængig af, at vandhullet/søen er omgivet af fugtige udyrkede arealer som fødesøgnings- og rasteområde.

Andre paddearter som lille vandsalamander og skrubtudse er ikke opført på habitatdirektivets bilag IV, men de er fredede i Danmark. For disse arter gælder mange af de samme livsbetingelser, som nævnt for padderne ovenfor.

Bortset fra ovennævnte har Vejen Kommune ikke kendskab til andre registreringer af planter og dyr, som er omfattet af artsfredninger eller optaget på nationale eller regionale rødlistes på eller i nærheden af husdyrbrugets anlæg og udbringningsarealer. Vejen Kommune vurderer, at en række af arterne med stor sandsynlighed forekommer i området.

Under forudsætning af at eventuelle stillede vilkår i afsnittene "Ejendommens påvirkning af beskyttet natur – ammoniak" og "Arealernes påvirkning af natur, jord og vand" overholdes, vurderer Vejen Kommune, at driften af arealerne ikke vil have negativ indflydelse på ovennævnte arter, da der ikke ændres på vandhuller, fortidsminder, sten- og jorddiger eller andre potentielle leversteder for padder eller krybdyr. Der fjernes ikke gamle bygninger eller fældes store træer, der kunne være levested for flagermus. Der sker med andre ord ikke fysiske ændringer i forbindelse med projektet, der kan være til skade for bilag IV-arter.

Med de i godkendelsen stillede vilkår og i henhold til Habitatbekendtgørelsens § 11¹⁶ vurderer Vejen Kommune, at udvidelsen ikke vil medføre en forøget påvirkning af de nævnte bilag IV- og rødlistearter eller deres levesteder.

Hensynet til landskab, kulturhistorie og rekreative områder

Ejendommens nye anlæg skal vurderes i forhold til anlæggets udformning og placering i landskabet og de landskabelige værdier.

Anlæggets udformning

Der er ansøgt om at bygge en amerikanersilo på ca. 14 m. Derudover ønskes der at anlægge en gyllebeholder væk fra eksisterende bygninger.

Begrundelsen for placeringen af gyllebeholderen er, at det er nemmere driftsmæssigt at komme til de omkringliggende marker uden at skulle ud på Gammelgårdsvej. Derudover er det nemmere at få godkendt arealet omkring de eksisterende bygninger som frilandsareal til fritgående høns. Vejen Kommune vurderer derudover, at den ønskede placering af gyllebe-

¹⁶ Bek. nr. 408 af 01.05.2007, "Udpegning og administration af internationale beskyttelsesområder samt beskyttelse af visse arter".

holderen også tilgodeser landskabet bedre end en placering ved eksisterende bygninger, da den her vil være synlig fra Boldingvej.

Anlæggets placering i landskabet

Ejendommen ligger på kanten af en markeret ådal, hvori Terpling Å løber. Terrænet er kuperet og falder nord for ejendommen ned mod Terpling å for igen at stige op mod Boldingvej. Ejendommen kan se tydeligt fra Boldingvej. Omkring ejendommen er der en del bevoksning der bevirker, at man ikke kan se landskabet syd for anlægget. Eksisterende bygninger er ca. 10 m høje. Anlægget kan ikke ses fra syd på grund af bevoksningen syd for ejendommen.

Siloen bliver placeret syd for ejendommen mellem eksisterende bygninger og bevoksningen og Vejen Kommune vurderer, at siloen dermed ikke vil virke markant i landskabet.

Gyllebeholderen bliver placeret så den ikke er synlig i det omgivende landskab, da beholderen bliver placeret lavt i forhold til det omgivende terræn. Derudover er der eksisterende bevoksninger vest og syd for beholderen. Jævnfør Husdyrgodkendelseslovens § 27, stk. 2 skal der etableres en afskærmende beplantning omkring gyllebeholderen. Vejen Kommune vurderer, at den nuværende beplantning vest for gyllebeholderen er tilstrækkelig afskærmning, da beholderen er afskærmet af terrænet mod nord og øst. Syd for beholderen er der en afskærmende beplantning på naboarealet. Vejen Kommune stiller vilkår til at der skal etableres en afskærmende beplantning syd for beholderen, f.eks. i skel, hvis beplantningen på naboarealet forsvinder. Derudover stilles der vilkår til, at den afskærmende beplantning vest for gyllebeholderen skal bevares. Når gyllebeholderen ikke længere er nødvendig for driften skal den fjernes jf. § 27 stk. 2.

Landskabelige værdier

Placeringen og udformningen af ejendommens nye anlæg skal vurderes i forhold til de landskabelige værdier jf. §§ 22 og 23 i Husdyrgodkendelsesloven – se tabel 12 og figur 8.

Udpegningerne er fra Kommuneplanen¹⁷. Landskabet og kulturhistoriske værdier bliver reguleret efter hhv. Naturbeskyttelsesloven og Museumsloven.

Kommuneplan	Udpegninger	Bemærkning	Nyt anlæg inden for udpegningen
3.5.1	Værdifulde landskaber*	Skal som hovedregel friholdes for byggeri og anlæg. Udpegningsgrundlaget må ikke forringes.	Nej
3.5.2	Uforstyrrede landskaber*	Skal som hovedregel friholdes for byggeri og anlæg. Udpegningsgrundlaget må ikke forringes.	Ja
3.5.3	Værdifulde geologiske beskyttelsesområder	Skal som hovedregel friholdes for byggeri og anlæg. Udpegningsgrundlaget må ikke forringes.	Nej
3.4.3	Økologiske forbindelsesområder	Skal som hovedregel friholdes for byggeri og anlæg. Udpegningsgrundlaget må ikke forringes.	Ja Dog ikke i særlige økologiske forbindelsesområder

¹⁷ Kommuneplanen 2009 – 2021 for Vejen Kommune, www.vejenkom.dk

3.4.1	Naturområder	Skal som hovedregel friholdes for byggeri og anlæg. Udpegningsgrundlaget må ikke forringes. Sikre naturområder. Udpegningen i kommunepanen indeholder også "særligt værdifulde naturområder"	Nej
3.3.1	Lavbundsarealer	Skal som hovedregel friholdes for byggeri og anlæg. Udpegningsgrundlaget må ikke forringes.	Nej
4.2.1	Kulturhistoriske værdiområder	Skal som hovedregel friholdes for byggeri og anlæg. Udpegningsgrundlaget må ikke forringes. Sikre kulturmiljøer, herunder Hærvejens kulturmiljø	Nej
4.2.1	Kirkeomgivelser	Skal som hovedregel friholdes for byggeri og anlæg. Udpegningsgrundlaget må ikke forringes.	Nej
4.4.2	Rekreativ interesse	Skal som hovedregel friholdes for byggeri og anlæg. Udpegningsgrundlaget må ikke forringes.	Nej
3.4.4	Natura 2000	Byggeri der ændrer udpegningen af Natura 2000 område ikke tilladt	Nej
Råstofloven	Udpegninger		Nyt anlæg inden for udpegningen
	Råstofgraveområder	Skal som hovedregel friholdes for byggeri og anlæg	Nej
Naturbeskyttelsesloven	Udpegninger		Nyt anlæg inden for udpegningen
§ 17	Skovbyggelinjen*	Regulerer kun byggeri indenfor 300 m. Nødvendigt driftsbyggeri må foretages inden for beskyttelseslinjen	Nej
§ 16	Sø- og åbeskyttelseslinje*	Regulerer enhver ændring i tilstand inden for 150 m (også terrænændringer og tilplantninger). Nødvendigt driftsbyggeri må foretages inden for beskyttelseslinjen.	Nej
§ 18	Fortidsmindebeskyttelseslinje	Regulerer enhver ændring i tilstand inden for 100 m (også terrænændringer og tilplantninger). Der må ikke bygges eller plantes inden for beskyttelseslinjen.	Nej
§ 19	Kirkebyggelinje	Regulerer byggeri over 8,5 meters højde inden for 300 m	Nej
	Fredede områder		Nej
Museumsloven	Udpegninger		Nyt anlæg inden for udpegningen
§ 29a	Sten- og jorddiger	Må ikke beskadiges eller sløjfes uden dispensation	Nej

		on fra kommunen	
§ 29e	Fortidsminder	Inden for en afstand af 2 meter fra fortidsminderet, må ikke foretages jordbehandling, gødes eller plantes	Nej

Tabel 12. Landskabelige udpegninger i forbindelse med nybyggeriet. *Værdifulde og uforstyrrede landskaber, skov-, sø- og åbeskyttelseslinjer har ofte ikke indflydelse på landbrugsbyggeri, men kan i særlige tilfælde have betydning for vurderingen. På grund af Vejen Kommunes beliggenhed inde midt i landet, vurderes ikke på kystnærhedszoner, strandbeskyttelseslinjer eller klitfredninger.



Figur 8. Anlæggets placering i landskabet.

Fodersiloen er placeret inden” og ”økologiske forbindelsesområder”. Se figur 8.

Vejen Kommune vurderer, at opførelsen af fodresiloen ikke vil forringe udpegningsgrundlaget for uforstyrrede landskaber, da den ligger tæt på eksisterende bygninger, og det vurderes, at den ikke vil virke forstyrrende i landskabet.

Derudover vurderer Vejen Kommune, at opførelsen af fodresiloen ikke vil forhindre dyre- og plantelivets spredningsmuligheder i området.

Gyllebeholderen ligger udenfor, men i nærheden af ”uforstyrrede landskaber. Vejen Kommune vurderer at gyllebeholderens placering ikke har indvirkning på det uforstyrret landskab, da den ikke kan ses i det omgivende landskab.

Kulturhistoriske værdier i tilknytning til arealerne

Der er ikke registreret beskyttede sten- og jorddiger eller fortidsminder på eller grænsende op til udbringingsarealerne.

Sten- og jorddiger, der er omfattet af bestemmelserne i Museumslovens § 29 a, må ikke beskadiges eller sløjfes uden dispensation fra kommunen.

Fortidsminder, der er omfattet af bestemmelserne i Museumslovens § 29 e må ikke ændres. Dette vil sige, at alle foranstaltninger, der indebærer en påvirkning af fortidsmindernes indhold og overflade, ikke er tilladt. Endvidere må der ikke foretages jordbehandling, gødes eller plantes jf. § 29 f i Museumsloven indenfor en afstand af 2 meter fra fortidsmindet.

Vejen Kommune vurderer, at øvrige kulturhistoriske værdier ikke vil blive påvirket.

Husdyrbrugets ophør

Ansøger vil udvikle sin produktion, så han kan bestå som landmand i fremtiden. Han ønsker at modernisere og udvikle produktionen, så der tages hensyn til dyrevelfærds- og miljømæssige krav.

Ved ophør af produktionen vil gødnings- og ensilageanlæg blive tømt og rengjort, så der ikke er fare for forurening.

Følgende er angivet af ansøger (*kursiv*):

“Ved ophør af produktionen, hvor denne ikke overdrages til ny ejer, vil gødning og foderrester blive fjernet, og blive tilført harmoniareal. Stalde vil blive rengjort og desinficeret. Kemikalierester bortskaffes i overensstemmelse med det til enhver tid gældende regulativ for farligt affald i Vejen Kommune. Restindholdet i olietank fjernes og tanke renses. Overjordiske olietanke fjernes, medens nedgravede anlæg enten afblændes eller fjernes. Ændringer i ejerforhold af produktionen og ejendommen, som vil medføre overdragelse af ansvarlighed for driften og dyrene samt vedligeholdelse af ejendommen, vil blive meddelt til tilsynsmyndigheden.”

Vejen Kommune stiller vilkår, ved ophør af driften. Herunder at der skal træffes de nødvendige foranstaltninger for at undgå forureningsfare, dvs. alle opbevaringsanlæg skal tømmes og rengøres, og ejendommen skal fremgå i miljømæssig god stand.

Ved eventuelt ophør af produktionen, vil der efter Vejen Kommunes opfattelse ikke ske en væsentlig indvirkning på miljøet fra produktionsanlægget hvis:

- Staldanlæg samt husdyrgødnings- og foderopbevaringsanlæg tømmes og rengøres grundigt.
- Miljøfarligt affald bortskaffes efter de til enhver tid gældende regler.

Alternative muligheder

Alternativet er et system, som det ansøger har i dag med en langt højere ammoniakfordampning. Med det valgte staldsystem kan ansøger udvide produktionen og alligevel udlede mindre ammoniak til miljøet. Hvis udvidelsen af husdyrbrugets produktion ikke foretages (0-alternativet), vil produktionen på de nuværende 151 DE kunne fortsætte uden yderligere miljøgodkendelse. En fortsat drift vil medføre mere forurening fra husdyrbruget end i den ansøgte udvidelse. Ved miljøgodkendelse af husdyrbrug foretages ammoniak- og forureningsbegrænsende tiltag, som sænker det generelle forureningsniveau. 0-alternativet vil således ikke have en mere positiv effekt på miljøet, end hvis udvidelsen gennemføres, og de opstillede vilkår i miljøgodkendelsen efterleves.

Sammenfatning

Vejen Kommune vurderer sammenfattende, at der kan meddeles godkendelse til projektet da:

- Husdyrbruget med de stillede vilkår kan drives på stedet uden at påvirke omgivelserne på en måde, som er uforenelig med hensynet til omgivelserne
- Husdyrbruget har truffet de nødvendige foranstaltninger til at forebygge og begrænse forureningen ved anvendelse af bedst tilgængelige teknik.
- Projektet med de stillede vilkår, ikke vil medføre en væsentlig påvirkning af miljøet.

4 Øvrige forhold

Byggeri, vandindvinding og spildevandsafledning

Da projektet indeholder byggeri, skal der indsendes byggeansøgning til Vejen Kommune.

Såfremt vandforbruget stiger, og der anvendes egen boring, skal der indsendes ansøgning om indvindingstilladelse til Vejen Kommune.

Der kan være øvrige/andre forhold, der skal søges om ved Vejen Kommune.

Høringsberettigede

Konsulent:

Videncentret for Landbrug, Jens Elvstrøm, jne@vfl.dk

Naboer:

Mads Peter Bolding, Boldingvej 19, 6752 Glejbjerg

Ejner Ravn, Boldingvej 18, 6752 Glejbjerg

Christina og Morten Madsen, Gammelgårdsvej 4, 6752 Glejbjerg

Vagn Reppien Thomsen, Kærvej 19, 6740 Bramming

Interessenter, der har anmodet om udkast:

Ingen

Bortforpagtere af arealer:

Charlotte B. Olesen, Falkevej 12A, 6740 Bramming

Herluf Jørgensen, Boldingvej 17A, 6752 Glejbjerg

Kopimodtagere af afgørelsen

Naturstyrelsen Ribe, Sorsigvej 35, 6760 Ribe nst@nst.dk

Embedslægerne i Region Syddanmark, Sorsigvej 35, 6760 Ribe syd@sst.dk

Danmarks Sportsfiskerforbund, Skyttevej 4, 7182 Bredsted post@sportsfiskerforbundet.dk

Danmarks Fiskeriforening, Nordensvej 3, Taulov, 7000 Fredericia mail@dkfisk.dk

Ferskvandsfiskeriforeningen for Danmark, Formand Niels Barslund, Vormstrupvej 2, 7540 Haderup nb@ferskvandsfiskeriforeningen.dk

Danmarks Naturfredningsforening, Masnedøgade 20, 2100 København Ø dnvejen-sager@dn.dk

Danmarks Naturfredningsforening, Masnedøgade 20, 2100 København Ø dn@dn.dk

Det Økologiske Råd, Blegdamsvej 4B, 2200 København N husdyr@ecocouncil.dk

Friluftsrådet, Scandiagade 13, DK-2450 København SV. Lokalfdeling: Friluftsrådet for Trekantområdet, att. Bent Holgersen, Hvedevænget 30, 6600 Vejen, holgersen@vejen-net.dk

Dansk Ornitologisk forening, Vesterbrogade 140, 1620 København V, lokalkontoret vejen@dof.dk

Museet på Sønderkov, post@sonderskov.dk

Bilagsoversigt

1. Klagevejledning.
2. Udpegningsgrundlag for de berørte Natura 2000-områder.

Bilag 1.

Klagevejledning, jf. "Lov om miljøgodkendelse mv. af husdyrbrug" nr. 1572 af 20.12.2006.

Hvilke afgørelser, tilladelser og miljøgodkendelser kan påklages

Alle afgørelser, der er truffet af kommunen med hjemmel i "Lov om miljøgodkendelse mv. af husdyrbrug" eller regler, der er fastsat med hjemmel i loven, kan jf. § 76 påklages til Natur- og Miljøklagenævnet.

Det er en betingelse for Natur- og miljøklagenævnets behandling af en klage, at den, der klager, indbetaler et gebyr på 500 kr. Nævnet vil efter modtagelsen af klagen sende en opkrævning på gebyret. Natur- og miljøklagenævnet vil ikke påbegynde behandlingen af klagen, før gebyret er modtaget. Vejledning om gebyrordningen kan findes på Natur- og miljøklagenævnets hjemmeside (www.nmkn.dk). Gebyret tilbagebetales, hvis den, der klager, får helt eller delvis medhold i klagen.

Hvem kan klage

Klageberettiget er enhver med væsentlig interesse i sagens udfald, miljøministeren samt visse landsdækkende organisationer, jf. §§ 84-87.

Til hvem skal der klages

En klage skal stiles skriftligt til Natur- og Miljøklagenævnet, men sendes til Vejen Kommune, Rådhuspassagen 3, 6600 Vejen, som efter klageperiodens udløb sørger for at videresende klagen, sammen med det materiale, som har indgået i sagens vurdering til Natur- og Miljøklagenævnet, jf. § 77.

Klagefrist

Klagen skal være modtaget af Vejen Kommune senest 4 uger efter, at afgørelsen, tilladelsen eller miljøgodkendelsen er meddelt. Er afgørelsen offentligt bekendtgjort f.eks. ved annoncering, regnes klagefristen fra bekendtgørelsen, jf. § 79.

Hvis Natur- og Miljøklagenævnet modtager klager

Vejen Kommune vil i de tilfælde, hvor der klages over afgørelser, underrette ansøger herom, jf. § 83.

Domstolsprøvelse

Hvis afgørelsen ønskes indbragt for domstolene, skal dette ske inden 6 måneder efter, at afgørelsen er offentliggjort, jf. § 90.

Opsættende virkning

En klage over en afgørelse har ikke opsættende virkning på retten til at udnytte tilladelsen eller miljøgodkendelsen, medmindre Natur- og Miljøklagenævnet bestemmer andet.

Tilladelsen/godkendelsen må ikke udnyttes, hvis den indeholder placering af driftsbygninger væk fra de øvrige driftsbygninger, jf. § 81. Dette vil være angivet i afgørelsen.

Udnyttelse af en tilladelse eller miljøgodkendelse kan kun ske under opfyldelse af vilkårene, som er fastsat i tilladelsen eller miljøgodkendelse.

Bilag 2.

Udpegningsgrundlag for de berørte Natura 2000-områder.

Natura 2000-områdenr. 89: Vadehavet

Området består af habitatområde nr. H78 og fuglebeskyttelsesområde nr. F57.

Udpegningsgrundlag for habitatområdet Vadehavet med Ribe Å, Tved Å og Varde Å vest for Varde (H78)	
Naturtyper:	Sandbanke (1110) Flodmunding (1130) Vadeflade (1140) Lagune (1150) Bugt (1160) Rev (1170) Enårig strandengsvegetation (1310) Vadegræssamfund (1320) Strandeng (1330) Forklit (2110) Hvid klit (2120) Grå/grøn klit (2130) Klithede (2140) Havtørnklit (2160) Grårisklit (2170) Skovklit (2180) Klitlavning (2190) Visse-indlandsklit (2310) Græs-indlandsklit (2330) Søbred med småurter (3130) Kransålg-sø (3140) Næringsrig sø (3150) Brunvandet sø (3160) Vandløb (3260) Våd hede (4010) Tør hede (4030) Kalkoverdrev (6210) Surt overdrev (6230) Tidvis våd eng (6410) Tørvelavning (7150) Rigkær (7230) Stilkeke-krat (9190) Skovbevokset tørvemose (91D0)
Arter:	Havlampret (1095) Bæklampret (1096) Flodlampret (1099) Stavsild (1103) Laks (1106) Snæbel (1113) Marsvin (1351) Odder (1355) Gråsæl (1364) Spættet sæl (1365)

* Lagune, Grå/grøn klit, Klithede, Kalkoverdrev (kun vigtige orkidélokalteter), Surt overdrev, skovbevokset tørvemose og snæbel er alle prioriterede naturtyper/arter.

Udpegningsgrundlag for fuglebeskyttelsesområdet Vadehavet (F57)

Ynglefugle:	Klyde Hvidbrystet præstekrave Almindelig ryle Sandterne Fjordterne Havterne Dværgterne Splitterne
Trækfugle:	Bramgås Mørkbuget knortegås Lysbuget knortegås Gravand Pibeand Krikand Spidsand Skeand Ederfugl Sortand Strandskade Klyde Hjejle Strandhjejle Hvidbrystet præstekrave Lille kobbersneppe Stor regnspove Rødben Hvidklire Islandsk ryle Sandløber Almindelig ryle Dværgmåge

Natura 2000-området nr. 90: Sneum Å og Holsted Å

Området består af habitatområde nr. H79.

Udpegningsgrundlag for habitatområdet Sneum Å og Holsted Å (H79)

Naturtyper:	Kransnålalge-sø (3140) Næringsrig sø (3150) Vandløb (3260) Kalkoverdrev (6210) Surt overdrev (6230) Urtebræmme (6430) Hængesæk (7140) Kildevæld (7220) Rigkær (7230) Stilkege-krat (9190) Elle- og askeskove ved vandløb, søer og væld Tidvis våd eng (6410)
Arter:	Bæklampret (1096) Flodlampret (1099) Havlampret (1095) Snæbel (1113) Odder (1355) Laks (1106)

* Kalkoverdrev (kun vigtige orkidélokalteter), surt overdrev, kildevæld og snæbel er alle prioriterede naturtyper/arter.

