



TILLÆG TIL MILJØGODKENDELSE



**Bollerupvej 17
9240 Nibe
v/ Ronald Rokkedal**



Dato for tillægget:	28. april 2016
Husdyrbruget:	Bollerupvej 17, 9240 Nibe
CVR-nr:	13350884
Matr. nr., ejerlav	37a m.fl. Kølby By, Farstrup
Husdyrbrugets adresse:	Bollerupvej 17, 9240 Nibe
Ejer af husdyrbruget:	Ronald Rokkedal
Ansøger:	Ronald Rokkedal
Tilsynsmyndighed:	Aalborg Kommune Miljø- og Energiforvaltningen LandMiljø Stigsborg Brygge 5 9400 Nørresundby
Sagsbehandler på tillægget	Hamid Manafi/Nils Nørgaard Aalborg Kommune Miljø- og Energiforvaltningen LandMiljø Stigsborg Brygge 5 9400 Nørresundby
Sagsnummer:	2015-020010

Læsevejledning

Dette tillæg til miljøgodkendelse indeholder dels en beskrivelse af den ansøgte produktion, vurdering af det ansøgte, samt en række stillede vilkår for tillægget. Indledningsvist meddeles Tillæg til miljøgodkendelsen med angivelse af klagevejledning. Herefter følger vilkår med beskrivelse og vurdering opdelt efter emne. Vilkår for egenkontrol er samlet i et afsnit sidst i tillægget. Herefter følger en række bilag, jf. bilagslisten, herunder en samlet oversigt over vilkår.

Ved anvendelsen af begrebet husdyrbrug forstås en bedrift, hvorpå der er et dyrehold af mere end 3 dyreenheder, dyreholdet med tilhørende stalde og lignende, gødnings- og ensilageopbevaringsanlæg, øvrige faste konstruktioner samt tilhørende arealer. Ved arealer forstås ejede og forpagtede markarealer samt natur- og skovområder til ejendommen.

INDHOLDSFORTEGNELSE

1	Meddelelse om tillæg til miljøgodkendelse.....	7
1.1	<i>Godkendelse</i>	<i>7</i>
1.2	<i>Offentlighed</i>	<i>7</i>
1.3	<i>Gyldighed og retsbeskyttelse.....</i>	<i>8</i>
1.4	<i>Offentliggørelse</i>	<i>8</i>
1.5	<i>Klagevejledning</i>	<i>8</i>
1.6	<i>Kopi af tillæg til miljøgodkendelsen er sendt til:.....</i>	<i>10</i>
2	Resumé og samlet vurdering	11
3	Generelle forhold	14
3.1	<i>Vilkår til generelle forhold.....</i>	<i>14</i>
3.2	<i>Beskrivelse af husdyrbruget.....</i>	<i>14</i>
4	Husdyrbrugets beliggenhed og planmæssige forhold.....	15
4.1	<i>Beskrivelse af placering i landskabet</i>	<i>15</i>
4.2	<i>Planmæssige forhold og afstandskrav til anlægget.....</i>	<i>15</i>
5	Husdyrhold, staldanlæg og drift	17
5.1	<i>Husdyrhold</i>	<i>17</i>
	<i>Tabel 5.1: dyreholdets sammensætning og størrelse i ansøgt produktion på Bollerupvej 17, jf. skema 76370 (ingen ændringer ift. nudrift).</i>	<i>17</i>
	<i>Tabel 5.2: dyreholdets sammensætning og størrelse i ansøgt produktion på Vårvej 44, jf. skema 76371.</i>	<i>17</i>
	<i>Tabel 5.3: dyreholdets sammensætning og størrelse i ansøgt produktion på Erkildstrupvej 10A, jf. skema 76372.</i>	<i>17</i>
5.1.1	<i>Vilkår til slagtekyllingeproduktionen.....</i>	<i>17</i>
5.1.2	<i>Beskrivelse og vurdering af produktionen.....</i>	<i>17</i>
5.2	<i>Anlægget</i>	<i>18</i>
5.2.1	<i>Vilkår til staldinventar og drift</i>	<i>18</i>
5.2.2	<i>Beskrivelse af staldinventar og drift.....</i>	<i>18</i>
5.2.3	<i>Vurdering af staldinventar og drift.....</i>	<i>18</i>
5.3	<i>Ventilation.....</i>	<i>18</i>
5.3.1	<i>Vilkår til ventilation</i>	<i>18</i>
5.3.2	<i>Beskrivelse af ventilation.....</i>	<i>18</i>
	<i>Tabel 5.3: Specifikationer for ventilationsanlæg.</i>	<i>19</i>
5.3.3	<i>Vurdering af ventilation</i>	<i>19</i>
5.4	<i>Rengøring af staldanlæg, herunder vandforbrug.....</i>	<i>19</i>
5.4.1	<i>Vilkår til rengøring af staldanlæg, herunder vandforbrug</i>	<i>19</i>
5.4.2	<i>Beskrivelse af rengøring af staldanlæg, herunder vandforbrug.....</i>	<i>19</i>
5.4.3	<i>Vandbesparende foranstaltninger</i>	<i>19</i>
5.4.4	<i>Vurdering af rengøring af staldanlæg, herunder vandforbrug</i>	<i>20</i>

5.5	<i>Energiforbrug</i>	20
5.5.1	Vilkår til energi	20
5.5.2	Beskrivelse af energiforbrug.....	20
6	Forbrug af råvarer, energi og vand	20
	<i>Tabel 5.4: Husdyrbrugets estimerede energiforbrug</i>	20
6.1.1	Vurdering af energibesparende foranstaltninger.....	21
6.2	<i>Restvand, herunder regnvand</i>	21
6.2.1	Vilkår for afløbsforhold for restvand, herunder regnvand.....	21
6.2.2	Beskrivelse af afløbsforhold for restvand, herunder regnvand	22
	<i>Tabel 5.5: Husdyrbrugets estimerede vandforbrug</i>	22
6.2.3	Vurdering af afløbsforhold for restvand, herunder regnvand.....	22
6.3	<i>Affaldshåndtering</i>	22
	Vilkår til bortskaffelse af affald.....	22
6.3.1	Beskrivelse af affaldshåndtering.....	23
	<i>Tabel 5.6: Husdyrbrugets affaldshåndtering</i>	23
6.3.2	Vurdering af affaldshåndtering	24
6.4	<i>Opbevaring af kemikalier, olie, handelsgødning og hjælpestoffer</i>	24
6.4.1	Vilkår til opbevaring af kemikalier, olie, handelsgødning og hjælpestoffer	24
6.4.2	Beskrivelse af opbevaring af kemikalier, olie, handelsgødning og hjælpestoffer..	24
6.4.3	Vurdering af opbevaring af kemikalier, olie, handelsgødning og hjælpestoffer	24
6.5	<i>Uheld og risici</i>	25
6.5.1	Vilkår for uheld og risici	25
6.5.2	Redegørelse for mulige uheld	25
6.5.3	Minimering af risiko for uheld	25
6.5.4	Vurdering af uheld og risici.....	25
7	Gødningsproduktion og –håndtering	26
7.1	<i>Gødningstyper og mængde</i>	26
7.1.1	Vilkår til afsætning af husdyrgødning.....	26
7.1.2	Beskrivelse og vurdering af afsætning af husdyrgødning	26
7.2	<i>Dybstrøelse</i>	26
7.2.1	Vilkår til opbevaring af dybstrøelse.....	26
7.2.2	Beskrivelse af dybstrøelse	27
7.2.3	Vurdering af dybstrøelse	27
8	Forurening og andre gener fra husdyrbruget	28
8.1	<i>Ammoniakpåvirkning og gener fra husdyrbruget</i>	28
8.1.1	Ammoniak og natur	28
8.1.2	Beskrivelse af ammoniakfordampning fra anlægget	28
8.2	<i>Teknik til reduktion af ammoniakfordampning og fosforindhold i gødningen</i>	31
8.2.1	Foder	31
8.2.2	Beskrivelse af fodervalg	32
8.2.3	Vurdering af fodervalg.....	32
8.2.4	Vilkår til varmeveksler	33
8.2.5	Beskrivelse af varmeveksler.....	33
8.2.6	Vurdering af varmeveksler	34

8.3	Lugt	34
8.3.1	Vilkår til lugt fra dyreholdet	34
8.3.2	Beskrivelse af lugt fra dyrehold	34
8.3.3	Vurdering af lugt fra dyrehold	36
8.4	Fluer og skadedyr	37
8.4.1	Vilkår for flue- og skadedyrsbekæmpelse	37
8.4.2	Vurdering af flue- og skadedyrsbekæmpelse	37
8.5	Transport	37
8.5.1	Vilkår for transport	37
8.5.2	Beskrivelse af transport	37
8.5.3	Vurdering af transport	38
8.6	Støj	38
8.6.1	Vilkår for støj	38
8.6.2	Beskrivelse af støj	39
8.6.3	Vurdering af støj	39
8.7	Støv	40
8.7.1	Vilkår for støv	40
8.7.2	Beskrivelse af støv	40
8.7.3	Vurdering af støv	40
8.8	Lys	40
8.8.1	Vilkår for lys	40
8.8.2	Beskrivelse af lys	40
8.8.3	Vurdering af lys	40
9	Bedste tilgængelige teknik (BAT)	41
9.1	Emissionsgrænseværdi for ammoniak og fosfor	41
9.1.1	Beregning af den maksimale ammoniakfordampning	41
9.1.2	Vurdering af BAT for ammoniak	42
9.1.3	Beskrivelse af emissionsgrænseværdi for fosfor	42
9.1.4	Vurdering af BAT for fosfor	43
9.2	Management (ledelses- og kontrolrutiner)	43
9.2.1	Foder	44
9.2.2	Staldindretning	44
9.2.3	Forbrug af vand	45
9.2.4	Forbrug af energi	45
9.2.5	Opbevaring af husdyrgødning	45
9.2.6	Opbevaring af affald, kemikalier, olie, handelsgødning og hjælpestoffer	45
9.2.7	Samlet vurdering i forhold til BAT	45
10	Alternative løsninger og 0-alternativet	47
10.1	Alternative løsninger	47
10.2	0-alternativ	47
10.2.1	Vurdering af 0-alternativ	47
11	Husdyrbrugets ophør	48
11.1	Nedlukningsplan	48
11.2	Vilkår for nedlukningsplan	48

11.3	<i>Vurdering af ophør</i>	48
12	Kontrol, egenkontrol og dokumentation	49
12.1	<i>Vilkår for tilsyn, kontrol og egenkontrol</i>	49
13	Samlet oversigt med vilkår	50
14	Bilagsliste	57
15	Lovoversigt og kildehenvisninger	58

1 Meddelelse om tillæg til miljøgodkendelse

1.1 Godkendelse

Aalborg Kommune meddeler tillæg til miljøgodkendelse til udvidelse af slagtekyllingeproduktionen på husdyrbruget på adressen Bollerupvej 17 fra 558,17 dyreenheder (DE) til 706,03 DE.

Tillægget er meddelt efter § 12, stk. 3 i Husdyrloven¹.

Tillæg til miljøgodkendelsen gælder kun for det ansøgte. Der må herefter ikke ske udvidelse eller ændring i husdyrbruget, før ændringen er anmeldt og godkendt af Aalborg Kommune.

Tillægget tager udgangspunkt i gældende love og vejledninger vedrørende husdyrbrug og indeholder vilkår for husdyrbrugets indretning, drift og kontrol. Tillægget med tilhørende vilkår er stillet på baggrund af de oplysninger, der fremgår af ansøgningsmaterialet samt det supplerende materiale, der er fremkommet under sagsbehandlingen.

Tillægget indeholder beskrivelse og vurdering af miljøpåvirkningerne. I miljøvurderingen gøres der rede for konsekvenserne af det ansøgte projekt ved vurdering af påvirkningen for omkringboende og miljøet i bred forstand herunder bl.a. grundvand, overfladevand, natur og landskab.

Aalborg Kommune har udarbejdet tillæg til miljøgodkendelsen med hensyntagen til seneste kommuneplan.

Det er Aalborg Kommunes vurdering, at følges tillæggets vilkår for lokalisering, indretning og drift af husdyrbruget, vil udvidelsen ikke medføre en væsentlig virkning på miljøet.

Det er kommunens vurdering, at det ansøgte ikke vil påvirke Natura 2000 områder væsentligt, og ej heller vil have negativ indflydelse på planter eller dyr omfattet af bilag IV², artsfredning eller optaget på nationale eller regionale rødlistener.

Vilkårene i dette tillæg skal, hvis ikke andet er anført, være opfyldt fra det tidspunkt, hvor tillægget udnyttes.

Det skal bemærkes, at Aalborg Kommune altid kan revidere vilkårene i en godkendelse for at forbedre husdyrbrugets kontrol med egen forurening (egenkontrol) eller opnå et mere hensigtsmæssigt tilsyn.

Husdyrbruget skal til enhver tid leve op til gældende regler i love og bekendtgørelser – også selvom disse regler eventuelt måtte være skærpede i forhold til dette tillæg.

1.2 Offentlighed

Udkastet til tillæg til miljøgodkendelsen har været i 3 ugers høring hos ansøger, konsulent, andre parter i sagen og naboer fra den 26. oktober til 19. november 2015.

I høringsperioden modtog kommunen en indsigelse fra en af naboerne til husdyrbruget med anmodning om en tilstandsvurdering af Erkildstrupvej, da vejen - ifølge indsigelsen – ikke er

¹ Lov om miljøgodkendelse mv. af husdyrbrug.

² Habitatdirektivet fra 1992 (Rådets direktiv 92/43/EØF om bevaring af naturtyper samt vilde dyr og planter med senere ændringer).

dimensioneret svarende til de tunge køretøjer, som betjener husdyrproduktionen på Erkildstrupvej 10A og 10B. Samtidig blev der gjort indsigelse mod lugtgener, manglende overholdelse af vilkår fastsat i tidligere miljøgodkendelse om etablering af jordvold, manglende overdækning af markstak m.m.

Kommunen har efter en besigtigelse af ejendommen vurderet, at der ikke umiddelbart er behov for tiltag i forhold til tung trafik på Erkildstrupvej og at vejen har den fornødne dimensionering ift. trafikbelastningen.

Med relation til de øvrige indsigelsespunkter har kommunen vurderet, at den ansøgte udvidelse ikke vil medføre væsentlige gener ift. omgivelserne herunder til den ejendom, som indsigelsen er indgivet.

1.3 Gyldighed og retsbeskyttelse

Tillægget bortfalder, såfremt det ikke er udnyttet inden 2 år fra denne afgørelses meddelelse. Med udnyttet forstås, at bygge- og anlægsarbejder skal være iværksat.

Herefter gælder, at hvis tillægget ikke har været udnyttet, helt eller delvist i tre på hinanden følgende år, så bortfalder den del af tillægget, der ikke har været udnyttet de seneste 3 år. Dette betyder, at den maksimale produktion skal være opnået indenfor 3 år efter, at tillægget er meddelt, og hvis dette ikke er tilfældet, bortfalder den del af tillægget, som ikke er etableret endnu.

Tillæg til miljøgodkendelsen betragtes som udnyttet ved opstart af udvidelse af dyreholdet, hvorfor vilkår i tillæg til miljøgodkendelsen skal overholdes allerede ved opstart af udvidelse af besætningen.

Dette tillæg omfatter kun forhold, der reguleres i henhold til miljøbeskyttelsesloven og husdyrloven med tilhørende bekendtgørelser. Øvrige tilladelser efter andre lovgivninger skal indhentes særskilt, f.eks. byggeloven, naturbeskyttelsesloven, brandloven og arbejdsmiljøloven.

Husdyrbruget på Bollerupvej 17 er allerede omfattet af en miljøgodkendelse samt et tillæg til miljøgodkendelse efter husdyrlovens regler. Vilkårene i dette tillæg erstatter samtlige vilkår, som er nævnt i tidligere meddelte godkendelser og tillæg. Såfremt dette tillæg til miljøgodkendelse ikke udnyttes, så vil samtlige vilkår i tidligere meddelte miljøgodkendelser og tillæg være fortsat gældende. Bagerst i afgørelsen er der en vilkårsliste, som omfatter samtlige gældende vilkår for driften af husdyrbruget.

I forhold til 8 års retsbeskyttelse henvises til den oprindelige miljøgodkendelse fra 3. september 2010.

1.4 Offentliggørelse

Tillægget vil blive offentliggjort på kommunens hjemmeside www.aalborg.dk den torsdag den 28. april 2016.

1.5 Klagevejledning

Tillæg til miljøgodkendelsen kan påklages til Natur- og Miljøklagenævnet af ansøgerne og enhver, der har individuel væsentlig interesse i sagens udfald, en række foreninger samt organisationer jf. husdyrlovens §§ 84 - 87.

Klagefristen er 4 uger fra den dag afgørelsen er offentliggjort. Klagefristen udløber **den 26. maj 2016**.

Eventuel klage skal indgives via Klageportalen på www.nmkn.dk, som du finder et link til på forsiden af www.nmkn.dk. Klageportalen ligger på www.borger.dk og www.virk.dk. Du logger på www.borger.dk eller www.virk.dk ligesom du plejer, med Nem-ID eller NEMID medarbejder. Klagen sendes gennem klageportalen til den myndighed, der har truffet afgørelsen.

En klage er indgivet, når den er tilgængelig for myndigheden i klageportalen. Når du klager, skal du betale et gebyr på kr. 500. Du betaler gebyret med betalingskort i klageportalen.

Natur- og Miljøklagenævnet skal som udgangspunkt afvise en klage, der kommer uden om Klageportalen, hvis der ikke er særlige grunde til det. Hvis du ønsker at blive fritaget for at bruge Klageportalen, skal du sende en begrundet anmodning til den myndighed, der har truffet afgørelse i sagen. Myndigheden videresender herefter anmodningen til Natur- og Miljøklagenævnet, som træffer afgørelse om, hvorvidt din anmodning kan imødekommes.

En eventuel klage har ikke opsættende virkning med mindre Natur- og Miljøklagenævnet bestemmer andet. Udnyttelsen af tillægget sker dog på ansøgerens eget ansvar (for egen regning og risiko) og indebærer ingen begrænsninger i klagemyndighedens ret til at ændre eller ophæve tillægget.

Ansøger vil efter klagefristens udløb blive underrettet om, hvorvidt der er modtaget klage over denne afgørelse.

Eventuelt søgsmål (domstolsprøvelse) skal være anlagt inden 6 måneder efter, at afgørelsen er offentliggjort, jf. husdyrlovens § 90.

Nørresundby den 27. april 2016

Hamid Manafi

Miljøsagsbehandler

1.6 Kopi af tillæg til miljøgodkendelsen er sendt til:

- LandboNord Landboforening, Anna Birgitte Thing – via e-mail: abt@landbonord.dk
- Ronald Rokkedal, Bollerupvej 17, 9240 Nibe
- Per Andersen, Erkildstrupvej 6, 9240 Nibe
- Vita Irene Andersen, Sygehusvej 5, -301, 9240 Nibe
- Dansk Ornitologisk Forening, Vesterbrogade 140, 1620 København V – via e-mail: natur@dof.dk
- Dansk Ornitologisk Forening – Nordjyllands Amt, v/Kurt Rasmussen, Frismosevej 27, 9330 Dronninglund – via e-mail: aalborg@dof.dk
- Danmarks Naturfredningsforening, Masnedøgade 20, 2100 København Ø – via e-mail: dnaalborg-sager@dn.dk
- Danmarks Naturfredningsforening, DN Aalborg, via e-mail: aalborg@dn.dk
- Miljøministeriet, Børsgade 4, 1215 København K, via e-mail: mim@mim.dk
- Sundhedsstyrelsen, Embedslægeinstitutionen NORD, Langelandsvej 8, 8940 Randers, via e-mail: senord@sst.dk
- Danmarks Fiskeriforening, Nordensvej 3, Taulov, 7000 Fredericia, via e-mail: mail@dkfisk.dk
- Ferskvandsfiskeriforeningen v/Niels Barslund, Vormstrupvej 2, 7540 Haderup, via e-mail: nb@ferskvandsfiskeriforeningen.dk
- Danmarks Sportsfiskerforbund, Skyttevej 4, 7182 Bredsted, via e-mail: post@sportsfiskerforbundet.dk
- Danmarks Sportsfiskerforbund, Lars Brinch Thygesen, Worsaaesgade 1, 7100 Vejle, via e-mail: lbt@sportsfiskerforbundet.dk
- Danmarks Sportsfiskerforbund, Jakob Kjær Madsen, Åbrinken 7, 8800 Viborg, via e-mail: jkm@sportsfiskerforbundet.dk
- Det økologiske Råd, Blegdamsvej 4B, 2200 København N, via e-mail: husedyr@ecocouncil.dk
- Arbejderbevægelsens Erhvervsråd, Reventlowsgade 14, 1. sal, 1651 København V, via e-mail: ae@ae.dk
- Forbrugerrådet, Fiolstrædet 17, Postboks 2188, 1017 København K, via e-mail: fbr@fbr.dk
- NaturErhvervsstyrelsen, Center for Jordbrug, Miljø – via e-mail: miljo@naturerhverv.dk

Mailliste:

natur@dof.dk; aalborg@dof.dk; dnaalborg-sa-ger@dn.dk; aalborg@dn.dk; mim@mim.dk; senord@sst.dk; mail@dkfisk.dk; nb@ferskvandsfiskeriforeningen.dk; post@sportsfiskerforbundet.dk; lbt@sportsfiskerforbundet.dk; jkm@sportsfiskerforbundet.dk; husedyr@ecocouncil.dk; ae@ae.dk; fbr@fbr.dk; miljo@naturerhverv.dk

2 Resumé og samlet vurdering

Ikke teknisk resumé

Ronald Rokkedal, Bollerupvej 17, 9240 Nibe har ansøgt Aalborg Kommune om et tillæg til miljøgodkendelse efter husdyrlovens § 12, stk. 3.

Sagen er indsendt i 2015 gennem det digitale ansøgningssystem www.husdyrgodkendelse.dk.

Aalborg Kommune har foretaget vurderingen på baggrund af ansøgningsskema nr. 76264 version 9 af 1. april 2016, samt yderligere supplerende materiale.

Husdyrbruget omfatter 3 produktionsanlæg beliggende på adresserne Bollerupvej 17, Vårvej 44 og Erkildstrupvej 10 A, alle sammen 9240 Nibe.

Til brug for kommunens vurdering af miljøpåvirkningerne fra ovennævnte tre anlæg er der indsendt 3 fiktive skemaer; 76370, 76371 og 76372. Skema nr. 76264 er til brug for kommunens kumulative vurdering af påvirkningerne fra husdyrbrugets samtlige 3 anlæg.

Produktionsudvidelse

Den nuværende produktion på 1.472.000 slagtekyllinger svarende til 558,17 DE ønskes udvidet til 1.724.000 kyllinger svarende til 706,03 DE.

Anlæg

Udvidelsen vil ske indenfor de eksisterende produktionsbygninger.

Tidligere meddelte afgørelser

Husdyrbruget er omfattet af følgende godkendelser:

- Miljøgodkendelse efter husdyrlovens § 12, stk. 1 fra 3. september 2010 til udvidelse af produktionen fra 314,28 DE til 568,02 DE (efter dagældende normtal). Denne miljøgodkendelse blev meddelt med baggrund i udvidelse af husdyrproduktionen på adressen Vårvej 44. Udvidelsen skulle ske ved opførelse af 2 nye slagtekyllingestalde i tilknytning til den eksisterende kyllingestald.
- Tillæg til miljøgodkendelse efter husdyrlovens § 12, stk. 3 fra 26. oktober 2011 til etablering af luftvasker i de nye staldbygninger på Vårvej 44. Tillæg til miljøgodkendelsen blev udarbejdet med henblik på reduktion af ammoniakemissionen. Baggrunden var en klage indgivet af Det Økologiske Råd med henvisning til husdyrbrugets manglende overholdelse af BAT-krav.
- Tillæg til miljøgodkendelse efter husdyrlovens § 12, stk. 3 fra 25. november 2013 til at etablere varmeveksler i stedet for luftvasker i 2 af staldbygningerne på Vårvej 44 suppleret med mulighed for at afsætte komposten til gylleaftale som alternativ til biogas.

I bilagslisten er der et vilkårskatalog, som omfatter samtlige vilkår, der er gældende for husdyrbruget. I kataloget kan der ligeledes ses de vilkår, som er blevet annulleret som følge af dette tillæg til miljøgodkendelse.

Kumulativ vurdering

Miljøvurdering i dette tillæg til miljøgodkendelse inkluderer også en vurdering af de ændringer/udvidelser, som er foretaget på husdyrbruget siden 1. januar 2007, jf. husdyrlovens § 26, stk. 2.

På denne baggrund er der i de indsendte IT-ansøgninger taget udgangspunkt i husdyrbrugets oprindelige nudrift i miljøgodkendelsen fra 2010.

Lugt

Lugtgenekriteriet er overholdt, og det er ikke nødvendigt at stille skærpede krav til lugt.

Udbringningsarealer

Al produceret husdyrgødning bliver afsat til ansøgerens andet husdyrbrug på adressen Løgstørvej 133, 9240 Nibe samt til biogasanlæg (kommunen er i færd med at behandle ansøgningen om miljøgodkendelse af husdyrbruget beliggende Løgstørvej 133).

Ammoniak

Den indsendte ansøgning overholder de gældende regler for ammoniakfordampningen fra stald og lager, og det generelle krav om 30 % reduktion af ammoniakfordampningen fra udvidelsen er overholdt.

Udvidelsen medfører at husdyrbrugets samlede ammoniakfordampning bliver 21.756 kg N/år.

Afstanden mellem anlæggene på Bollerupvej 17, Vårvej 44 og Erkildstrupvej 10A til nærmeste naturtyper, der er omfattet af husdyrlovens § 7 fremgår af nedenstående tabel.

Anlægget	Afstanden til nærmeste natur område
Vårvej 44	1,5 km til kategori I-natur
Bollerupvej 17	2,6 km til kategori I-natur
Erkildstrupvej 10 A	3,6 km til kategori II-natur

På disse områder vil der komme ekstra ammoniaknedfald, som følge af udvidelsen. En nærmere beskrivelse og vurdering af projektets påvirkning af nærmeste naturområder fremgår af kapitel 7.

Der er i øvrigt ikke naturbeskyttede områder i nærheden af husdyrbruget, som vurderes at blive påvirket væsentligt af udvidelsen.

Management

Husdyrbruget bliver drevet efter de principper, der er opstillet i begrebet "godt landmandskab". Begrebet "godt landmandskab" indeholder en målsætning om inddragelse af principperne for integreret produktion. Hensynet til de mere bløde værdier bliver derved en integreret del af planlægningsprocessen. De bløde værdier er i denne sammenhæng defineret som etisk betingede hensyn, herunder hensyn til medarbejdere, naboerne til husdyrbruget, forbrugerne samt til husdyrvelfærd, naturen, landskabet og miljøet. Ved anvendelse af denne helhedsorienterede managementform forventes kravene fra det omgivende samfund at blive efterlevet, sideløbende med de økonomiske krav.

BAT

Dette tillæg overholder Miljøstyrelsens BAT-niveau for den maksimale fordampning af ammoniak og tab af fosfor til miljøet. Der er redegjort for hvilke teknikker og metoder, der er taget i

anvendelse for at overholde BAT-niveau, samt hvilke teknikker og arbejdsgange, der i øvrigt anvendes på husdyrbruget for at begrænse miljøpåvirkningen mest muligt.

Ved fremtidige ændringer i produktionsprocesser eller råvarer, hjælpestoffer og produkter, skal der tages højde for mulig forureningsbegrænsning på basis af principper om bedst tilgængelig teknik.

Samlet vurdering

Det er vurderet, at der er truffet de nødvendige foranstaltninger til at forbygge og begrænse forureningen ved anvendelse af den bedste tilgængelige teknik, og at husdyrbruget i øvrigt kan drives på stedet uden at påvirke omgivelserne på en måde, som er uforenelig med hensynet til omgivelserne. Derfor er forudsætningerne til stede for at kunne meddele tillæg.

3 Generelle forhold

3.1 Vilkår til generelle forhold

1. Tillæg til miljøgodkendelsen omfatter samtlige landbrugsmæssige aktiviteter på husdyrbruget Bollerupvej 17, 9240 Nibe herunder de produktionsanlæg beliggende på adresserne Bollerupvej 17, Vårvej 44 og Erkildstrupvej 10 A – alle sammen 9240 Nibe.
2. Tillæg til miljøgodkendelsen må ikke tages i brug, før der er installeret og idriftsat varmeveksler på samtlige kyllingestalde (i alt 4 stalde) på adresserne Vårvej 44 og Erkildstrupvej 10A.
3. Husdyrbruget skal placeres, indrettes og drives i overensstemmelse med de oplysninger, der fremgår af ansøgningsmaterialet og med de ændringer, der fremgår af vilkårene i dette tillæg til miljøgodkendelse.
4. Der skal til enhver tid forefindes et eksemplar af dette tillæg til miljøgodkendelse på husdyrbruget. De vilkår, der vedrører driften, skal være kendt af de ansatte, der er beskæftiget med den pågældende del af driften.
5. Tillæg til miljøgodkendelsen bortfalder, såfremt det ikke er udnyttet inden 2 år fra denne afgørelses meddelelse. Den maksimale produktion skal være opnået indenfor 3 år efter, at tillægget er meddelt. Hvis det godkendte produktionsomfang ikke er opnået senest den 28. april 2019, bortfalder den del, der ikke er udnyttet. Dvs. at tillæg til miljøgodkendelsen reduceres til det opnåede niveau

3.2 Beskrivelse af husdyrbruget

Tillæg til miljøgodkendelsen omfatter de landbrugsmæssige aktiviteter på husdyrbruget Bollerupvej 17, 9240 Nibe. Til husdyrbruget er knyttet husdyrproduktionen med CHR nr. 18738, og husdyrbruget er registreret under CVR nr. 13350884 og CVRp nr. 1000547666.

Husdyrbrugets nuværende produktion er på 1.472.000 slagtekyllinger pr. år svarende til 558,17 DE. Denne produktion ønskes udvidet til 1.724.000 kyllinger svarende til 706,03 DE.

Der sker en effektivisering i udnyttelse af de bestående produktionsbygninger, hvorfor udvidelsen sker udelukkende i det eksisterende staldanlæg.

For at husdyrbruget kan overholde forudsætningerne i beregningerne foretaget i husdyrgodkendelse.dk, er der stillet vilkår om, at der skal installeres varmeveksler i samtlige kyllingestalde beliggende på adresserne Vårvej 44 og Erkildstrupvej 10A – alt i overensstemmelse med oplysningerne i de indsendte IT-ansøgninger. Mere herom i kapitel 8.

En oversigt over placering de enkelte bygningsafsnit fremgår af kortbilag til afgørelsen.

4 Husdyrbrugets beliggenhed og planmæssige forhold

4.1 Beskrivelse af placering i landskabet

Husdyrbruget omfatter produktionsanlæg beliggende på adresserne Bollerupvej 17, Vårvej 44 og Erkildstrupvej 10 A – alle sammen 9240 Nibe.

Bollerupvej 17 ligger i landsbyen Kølby mens Vårvej 44 og Erkildstrupvej 10A er beliggende i åbne land i et område med spredt bebyggelse.

4.2 Planmæssige forhold og afstandskrav til anlægget

Afstandskrav som skal være overholdet i forbindelse med udvidelse af dyreholdet fremgår af tabel 4.1 og ifølge de forelagte oplysninger bliver samtlige afstandskrav overholdt.

Bollerupvej 17

Lovpligtig min.afstand³ fra husdyrbruget	Minimumsafstand	Aktuel afstand
Eksisterende/fremtidig byzone eller sommerhusområde	50 m*	> 50 m (Farstrup)
Område i lokalplan udlagt til boligformål, blandet bolig og erhvervsformål eller til offentlige formål med henblik på beboelse, institutioner, rekreative formål og lignende	50 m*	0 m (Kølby)
Beboelsesbygning på en ejendom uden landbrugspligt, der ligger i en samlet bebyggelse i landzone, og som har en anden ejer end driftsherren	50 m* (som nabobeboelse)	2,6 km (Lundby)
Nabobeboelse	50 m	470 m Nymøllevej 165

Vårvej 44

Lovpligtig min.afstand⁴ fra husdyrbruget	Minimumsafstand	Aktuel afstand
Eksisterende/fremtidig byzone eller sommerhusområde	50 m*	870 m (Farstrup)
Område i lokalplan udlagt til boligformål, blandet bolig og erhvervsformål eller til offentlige formål med henblik på beboelse, institutioner, rekreative formål og lignende	50 m*	550 m (Kølby)
Beboelsesbygning på en ejendom uden landbrugspligt, der ligger i en samlet bebyggelse i landzone, og som har en anden ejer end driftsherren	50 m* (som nabobeboelse)	3,2 km (Lundby)
Nabobeboelse	50 m	300 m (Vårvej 51)

³ Jævnfør Husdyrlovens § 6

⁴ Jævnfør Husdyrlovens § 6

Erkildstrupvej 10A

Lovpligtig minimumsafstand⁵ fra husdyrbruget	Minimumsafstand	Aktuel afstand
Eksisterende/fremtidigt byzone eller sommerhusområde	50 m*	2 km (Farstrup)
Område i lokalplan udlagt til boligformål, blandet bolig og erhvervsformål eller til offentlige formål med henblik på beboelse, institutioner, rekreative formål og lignende	50 m*	1,3 km (Kølby)
Beboelsesbygning på en ejendom uden landbrugspligt, der ligger i en samlet bebyggelse i landzone, og som har en anden ejer end driftsherren	50 m* (som nabobeboelse)	1 km (Lundby)
Nabobeboelse	50 m	180 m (Erkildstrupvej 6)

Tabel 4.1: Afstandskrav med baggrund i de eksisterende slagtekyllingestalde.

Som det fremgår af ovenstående overholder husdyrbruget samtlige afstandskravene iht. husdyrloven.

Da der kun er tale om udvidelse i de eksisterende produktionsbygninger er der ikke foretaget en vurdering af anlæggene ift. kommuneplanen, fredninger eller bygge- og beskyttelseslinjer efter naturbeskyttelsesloven.

⁵ Jævnfør Husdyrlovens §§ 6 og 8

5 Husdyrhold, staldanlæg og drift

5.1 Husdyrhold

Den ansøgte produktion fremgår af nedenstående tabeller:

Bollerupvej 17	Antal dyr	Stiplads	Tons dyr på stald ad gangen	DE
Nudrift og ansøgt: slagtekyllinger (38 dage)	264.000	33.000	60,19	102,72
Ansøgt i alt	264.000	33.000	60,19	102,72

Tablet 5.1: dyreholdets sammensætning og størrelse i ansøgt produktion på Bollerupvej 17, jf. skema 76370 (ingen ændringer ift. nudrift).

Vårvej 44	Antal dyr	Stiplads	Tons dyr på stald ad gangen	DE
Nudrift				
Bygning 1 (38 dage)	264.000	33.000	60,19	102,72
Bygning 2 og 3 (37 dage)	680.000	86.000	151,62	250
Ansøgt				
Produktion i hver bygning (39 dage)	365.000	43.645	82,27	150,83
Ansøgt i alt	1.095.000	130.935	246,81	452,48

Tablet 5.2: dyreholdets sammensætning og størrelse i ansøgt produktion på Vårvej 44, jf. skema 76371.

Erkildstrupvej 10A	Antal dyr	Stiplads	Tons dyr på stald ad gangen	DE
Nudrift slagtekyllinger (38 dage)	264.000	33.000	60,19	102,72
Ansøgt: slagtekyllinger (39 dage)	365.000	45.000	84,83	150,83
Ansøgt i alt	365.000	45.000	84,83	150,83

Tablet 5.3: dyreholdets sammensætning og størrelse i ansøgt produktion på Erkildstrupvej 10A, jf. skema 76372.

5.1.1 Vilkår til slagtekyllingeproduktionen

6. Husdyrholdet skal være sammensat som angivet i tabel nre. 5.1, 5.2 og 5.3.
7. Der må max. være 60,19 tons dyr på stald ad gangen, når den årlige produktion ikke overstiger 102,72 DE ved 38 dages produktion for anlægget på Bollerupvej 17.
8. Der må max. være 246,81 tons dyr på stald ad gangen, når den årlige produktion ikke overstiger 452,48 DE ved 39 dages produktion for anlægget på Vårvej 44.
9. Der må max. være 84,83 tons dyr på stald ad gangen, når den årlige produktion ikke overstiger 150,83 DE ved 39 dages produktion for anlægget på Erkildstrupvej 10A.

5.1.2 Beskrivelse og vurdering af produktionen

Der er indsendt 3 fiktive ansøgninger og én ansøgning for samtlige ændringer, som ønskes foretaget på husdyrbruget;

- ansøgning nr. 76370 for produktionen på Bollerupvej 17,
- ansøgning nr. 76371 for udvidelsen på Vårvej 44,
- ansøgning nr. 76372 for udvidelsen på Erkildstrupvej 10A, og
- ansøgning nr. 76264 for samtlige 3 anlæg.

For at tillæg til miljøgodkendelsen kan overholde forudsætningerne indtastet i ovennævnte ansøgninger er der stillet vilkår om dyresammensætning, antal stipladser og den maksimale produktion. Herefter er det kommunens vurdering, at produktionen kan finde sted på de ansøgte lokaliteter uden væsentlige miljøpåvirkninger.

5.2 Anlægget

5.2.1 Vilkår til staldinventar og drift

10. Samtlige kyllingestalde skal indrettes med fast gulv og dybstrøelse.
11. I dybstrøelsesstalde skal der strøs halm eller andet tørstof i mængder, der sikrer, at dybstrøelsesmåtten altid er tør i overfladen.
12. Drikkevandssystemet skal drives og vedligeholdes, således at spild undgås.

5.2.2 Beskrivelse af staldinventar og drift

Kyllingestaldene er indrettet med fast betongulv og strøelse på hele gulvbelægningen svarende til referencestalden for slagtekyllinger.

5.2.3 Vurdering af staldinventar og drift

Kombinationen af dette staldsystem suppleret med varmevekslere i kyllingestalde på Vårvej 44 og Erkildstrupvej 10A (i alt 4 staldbygninger) sikrer, at husdyrbruget kan overholde kravene til den generelle ammoniakfordampning

5.3 Ventilation

5.3.1 Vilkår til ventilation

13. Ventilatorer skal renholdes efter behov – mindst én gang om året – samt vedligeholdes og efterses i henhold til producentens anvisninger for det pågældende anlæg. Ved driftsstop skal skaden udbedres og systemet skal hurtigst muligt være i drift.

5.3.2 Beskrivelse af ventilation

Der er mekanisk undertryksanlæg med indsugning i facader og udsugning gennem ventilatorer i kip. Der er derudover 5 gavlventilatorer pr. stald som nødventilation.

Ventilation af driftsbygninger					
Bygning nr.	Antal afkast	Afkast højde, m	Afkast højde, over tag	Overtryk/undertryk/andet	Bemærkninger
Vårvej -1	10	7,5	0,7	Undertryk	Multi-Step
Vårvej – 2	12	-	-	-	-

Vårvej – 3	12	-	-	-	-
Bollerupvej	12	-	-	-	Frekvensmotor
Erkildstrupvej 10A	12	-	-	-	Multi-Step

Tabel 5.3: Specifikationer for ventilationsanlæg.

Der er mekanisk ventilation i alle staldafsnitte. Ventilationsanlægget optimeres løbende og indstillinger justeres. Ventilationsanlægget på Bollerupvej 17 er med frekvensmotor. Øvrige staldbygninger på Erkildstrupvej 10A og Vårvej 44 er med Multi-Step funktion. Nødventilation på Bollerupvej 17 er med 3 stk. ventilatorer i gavlen, mens der er 5 stk. ventilatorer på de øvrige staldbygninger.

Der foretages hyppigt eftersyn og renholdelse af luftkanaler; herved undgås modstand i ventilationssystemet.

5.3.3 Vurdering af ventilation

Aalborg Kommune vurderer, at stillede vilkår om rengøring og vedligehold af ventilation sikrer, at ventilationen ikke medfører væsentlige gener for omkringboende.

5.4 Rengøring af staldanlæg, herunder vandforbrug

5.4.1 Vilkår til rengøring af staldanlæg, herunder vandforbrug

14. Der skal til stadighed tilstræbes en god staldhygiejne, herunder sikres at stier og båse holdes tørre, samt at staldene og fodringsanlæg holdes rene.
15. Staldanlægget skal rengøres mellem hvert hold kyllinger.

5.4.2 Beskrivelse af rengøring af staldanlæg, herunder vandforbrug

Staldene rengøres efter hvert hold med højtryksrensere og der er afløbsrende midt i staldene med afløb til afløbsbeholder. Rengøringsvandet opsamles i beholder ved den enkelte stald. Hver beholder er på 22 m³.

Vandforbruget forventes at stige fra 5.000 m³ årligt til 10.000 m³ årligt.

Ved Vårvej 44 fås vand fra egen vandboring som udelukkende forsyner produktionsbygningerne. Anlæggene ved Erkildstrupvej 10A og Bollerupvej 17 forsynes med vand fra almene vandværker.

Med henblik på reduktion af vandforbruget er det ifølge BREF BAT at rengøre stald og inventar med højtryksrensere efter hver produktionscyklus, at foretage regelmæssig kalibrering af drikkevandsanlæg for at undgå spild, at registrere vandforbrug samt at finde og reparere evt. lækager. Vedrørende anvendelse af drikkevandssystemer benyttes system med drikkenipler og opsamlingsbakke. Det er noteret i BREF, at der er såvel fordele som ulemper ved alle systemer, samt at der ikke var tilstrækkelig data til at nå en BATkonklusion.

5.4.3 Vandbesparende foranstaltninger

Der foretages jævnlig kalibrering af drikkevandsinstallationer med henblik på at undgå unødigt spild. Lækager identificeres og repareres. I forbindelse med kommende investeringer vil muligheder for vandbesparelser endvidere indgå i overvejelserne.

5.4.4 Vurdering af rengøring af staldanlæg, herunder vandforbrug

Aalborg kommune vurderer at stillet vilkår om rengøring efter hvert kyllingehold sikrer, at lugtgener minimeres. Det vurderes endvidere, at jævnligt opsyn med drikkevandsinstallationer, samt reparationer af disse ved lækager, sikrer at vandforbruget mindskes, og kyllingehusenes gulve holdes tørre, hvorved ammoniakfordampningen mindskes.

Det samlede vandforbrug på de tre ejendomme forventes at stige fra 8.500 til ca. 10.000 m³ om året. Dette kan for vandindvindingen på Vårvej 44 kræve en indvindingstilladelse, der skal søges hos Aalborg Kommune. Der henvises i øvrigt til Aalborg Kommunes brev af den 25. november 2015 om forholdet vedrørende vandforsyningen på dine ejendomme.

5.5 Energiforbrug

5.5.1 Vilkår til energi

16. Der skal udarbejdes en energigennemgang af husdyrbrugets samtlige 3 anlæg og energibesparende foranstaltninger foreslået i energirapporten skal gennemføres forinden ibrugtagning af dette tillæg til miljøgodkendelse. Kopi af energirapporten skal sendes til kommunen.

5.5.2 Beskrivelse af energiforbrug

Husdyrbrugets energiforbrug fremgår af nedenstående tabel.

6 Forbrug af råvarer, energi og vand			
Ressource	Nudrift	Ansøgt	Opbevaring (tanktype, bygning, indretning)
Dieselolie til traktorer m.v.	*87.000	*87.000	I 4000 og 1800 l tanke på Bollerupvej og tanke andre ejendomme
Fyringsolie	25.000 l	25.000 l	Tank o.j ved stalde
Benzin	600 l	600 l	200 l tromle i værksted
Smøreolie	500 l	500 l	200 l tromle i værksted
Halm til halmfyr	300 stk. Bigballer	1500 stk. bigballer	I halmlade på Bollerupvej og ansøgt lade på Vårvej
Kunstgødning	Reguleres i henhold til kvælstofprognose		Bollerupvej 17
Indkøbt foder	2540 t	5.000 t	Udendørs fodersiloer
Strøelse – spåner	38 t	75 t	I lade Bollerupvej og Vårvej
Pesticider	Registreres i sprøjtejournal		
Kemikalier/rengøring og desinfektion	Sæbe 400 l Desinfektion 400 l	Sæbe 800 l Desinfektion 600	20 l dunke Bollerupvej
Elforbrug til lys, opvarmning m.v.	243.000kwh	510.000 kwh	
Drikkevand og vaskvand (drift)	5.000 m ³	10.000 m ³	
Andet			

Tabel 5.4: Husdyrbrugets estimerede energiforbrug.

*Dieselforbrug er bedriftens samlede forbrug.

Der sker en forøgelse af energiforbrug til lys og fodring i stalden. De nye kyllingehuse skal opvarmes og energiforbruget (halm) til opvarmning stiger derfor ligeledes.

Mængden af olie til opvarmning minimeres ved at fyre med halm og biobrændsel i eget halmfyr.

Foderforbrug og mængden af strøelse stiger ligeledes som følge af udvidelsen.

Energiforbruget på husdyrbruget søges minimeret ved at der opsættes varmegenindvinding i form af en varmeveksler på staldene. Princippet i varmeveksleren er, at varm luft fra stalden anvendes til at opvarme kold luft udefra, hvilket reducerer energiforbruget til opvarmning. Teknologien er ny, og der er endnu ikke opsat normer for energireduktionen. Men effekt-målinger på den type varmeveksler, der skal opsættes, viser en besparelse på 80,5 % i energiforbruget til opvarmning i stalden.

Varmeveksleren vil øge elforbruget, men reducerer samtidigt varmeforbruget med 50 %.

Der udarbejdes en energirapport med henblik på at belyse anlæggets energiforbrug med udgangspunkt i valg af energibesparende anlægsdele.

6.1.1 Vurdering af energibesparende foranstaltninger

Der er stillet vilkår om udarbejdelse af en energirapport og gennemførelse af tiltag foreslået i rapporten forinden ibrugtagning af tillæg til miljøgodkendelsen.

Aalborg Kommune vurderer, at energiforbruget ligger inden for normalen for denne type brug. Samtidigt vurderes, at der ved at have fokus på brug af energibesparende lyskilder og ventilationsanlæggets energiforbrug suppleret med den valgte opvarmningsteknik, vil husdyrbruget leve op til kravet om at anvende BAT ift. energien.

6.2 Restvand, herunder regnvand

6.2.1 Vilkår for afløbsforhold for restvand, herunder regnvand

17. Restvand fra rengøring af stalde og lignende skal ledes til opsamlingsbeholder eller gyllesystem og må herefter anvendes i overensstemmelse med bestemmelserne for restvand i husdyrgødningsbekendtgørelsen. Opsamlingsbeholderen skal have en kapacitet svarende til mindst en afvaskning af staldene.
18. Afløb fra stalde og anlæg skal føres gennem tætte og lukkede ledninger.
19. Udledning af tag- og overfladevand til et vandløbssystem eller til nedsivningsanlæg må **ikke** finde sted medmindre der er søgt og meddelt en udledningstilladelse.
20. Al vask af maskiner, redskaber og sprøjte skal foregå på en godkendt vaskeplads.

21. Vask af dyretransportvogn/biler samt maskiner og redskaber, hvorfra der kan komme gødningsrester, skal foregå på støbt/tæt plads med opsamling og bortledning af restvandet til opsamlingsbeholder eller gyllesystemet. Pladsen skal overholde anvisningerne i kapitel 8 i husdyrgødningsbekendtgørelsen. Hvis der er risiko for, at vandet fra pladsen kan indeholde rester af olie, skal restvandet passere et sandfang og evt. olieudskiller, før vandet ledes til opsamling. Pladsen kan anvendes til påfyldning af marksprøjte og udvendig vask af denne, hvis pladsen tillige overholder reglerne, herunder afstandsbestemmelserne m.v., i vaskepladsbekendtgørelsen.

6.2.2 Beskrivelse af afløbsforhold for restvand, herunder regnvand

I bilagsafsnittet er der vedlagt et oversigtskort, hvorpå husdyrbrugets afløbsforhold er vist.

Nærmere oplysninger om husdyrbrugets spildevandsforhold og håndteringen fremgår af nedenstående tabel.

Spildevand				
Spildevandstype	Årlig mængde, ca. m ³		Opsamling / bortskaffelse	
	Nudrift	Ansøgt	Nudrift	Ansøgt
Sanitært spildevand (drift)	0	0		
Vaskeplads (anden ejendom)	0	0		
Tagvand fra stalde Erkildstrupvej 10A og Bollerupvej 17	4450	4450	Dræn	Dræn
Tagvand fra stalde, Vårvej 44	1500	5420	Faskine	Faskine

Tabel 5.5: Husdyrbrugets estimerede vandforbrug.

Der er intet sanitært spildevand fra staldbygningerne. Påfyldning af vand og kemikalie på marksprøjte samt vask af maskiner sker på vaskeplads ved anden ejet ejendom (Vårvej 34).

6.2.3 Vurdering af afløbsforhold for restvand, herunder regnvand

Der er stillet vilkår om kapaciteten i opsamlingsbeholderen samt om håndtering af restvand og lignende i overensstemmelse med reglerne i husdyrgødningsbekendtgørelsen. Herefter er det kommunens vurdering, at håndtering af spildevand og regnvand vil kunne ske forsvarlig vis.

6.3 Affaldshåndtering

Vilkår til bortskaffelse af affald

22. Husdyrbruget skal føre register over affaldsproduktionen. Registeret skal indeholde oplysninger om fraktion, art, mængde og sammensætning af det producerede affald. Farligt affald skal anmeldes, jf. kommunens regler herom.
23. Spildolie og farligt affald skal opbevares i egnede beholdere med tætsluttende låg. Beholderne skal placeres på en fast, tæt bund med opkant eller i en spildbakke. Opsamlingskapaciteten skal svare til volumen på den største beholder. Oplagspladsen skal som minimum være overdækket med et halvtag.

24. Animalsk affald, herunder selvdøde dyr, skal opbevares i lukket container eller lignende og placeres på et egnet sted efter aftale med tilsynsmyndigheden, således at der i tidsrummet indtil afhentningen ikke opstår uhygiejniske forhold herunder adgang for omstrejfende dyr.

6.3.1 Beskrivelse af affaldshåndtering

Husdyrbruget skal overholde kommunens affaldsregulativer, der kan findes på www.skidt.dk. I bilaget "Affald i landbruget", er en vejledning om bortskaffelse af de enkelte affaldstyper. Af denne vejledning fremgår også hvilke regler, der gælder for virksomheders anvendelse af Aalborg Kommunes genbrugspladser – pt. (2015) har virksomheder kun adgang til Genbrugspladsen Sundsholmen.

Register over affaldsproduktionen

Kommunen har udarbejdet stamkort mv., som kan benyttes til registrering af affaldsproduktionen. Formålet er at fremme sortering og genanvendelse af affald. Husdyrbruget kan i det konkrete tilfælde forevise anden dokumentation for sortering og genanvendelse af affald. Det kan f.eks. være særskilte kvitteringer for aflevering af de enkelte affaldsfraktioner som forekommer på husdyrbruget.

Fast affald

Typer og mængder af affald fremgår af tabel 5.6. Der er ligeledes beskrevet hvorledes de forskellige typer affald bortskaffes.

Olie- og kemikalieaffald

Placering af olie- og kemikalieaffald samt øvrigt affald fremgår af anlægstegning, som er vedlagt afgørelsen. Der opbevares ikke lægemidler eller lægemiddelsrester på ejendommen.

Døde dyr

Døde dyr opbevares i containere ved de enkelte anlæg indtil afhentning. Placering af containere og afhentningsplads fremgår ligeledes af anlægstegning, som er vedlagt afgørelsen. Døde dyr afhentes af DAKA jf. regler om afhentning af dyr i bekendtgørelse nr. 439.

Affald	Opbevaring	Bortskaffelse
Dagrenovation	Container	Kommunal ordning hver uge
Døde dyr	Container	DAKA
Landbrugsplast	Container erhvervsaffald	Renovest
Papir/nylonsække	-	Renovest
Klinisk risikoaffald	Ingen opbevaring	Dyrlæge
Affald	Opbevaring	Bortskaffelse
Emballage fra sprøjtemidler	Container erhvervsaffald	Renovest
Rester af sprøjtemidler	I kemirum	-
Spildolie	I tromle værksted	Godkendt firma
Oliefiltre	I værksted	-
Akkumulatorer	-	-
Dæk	Skiftes på værksted	værksted
Jern/metal	Container Bollerupvej	Produkthandler
Lysstofrør	Værksted der skiftes ca. 50 pr år	Kommunal ordning
Elektronisk affald		Genbrugsplads

Tabel 5.6: Husdyrbrugets affaldshåndtering.

6.3.2 Vurdering af affaldshåndtering

Ved vilkåret om registrering af affaldsproduktionen sikres, at der altid er fokus på sortering og genanvendelse af affald. Aalborg Kommune vurderer, at de miljømæssige krav til affaldshåndtering er opfyldt, når vilkår og affaldsregulativ følges.

Opmærksomheden henledes på, at dyrene skal opbevares og afhentes på de respektive adresser.

6.4 Opbevaring af kemikalier, olie, handelsgødning og hjælpestoffer

6.4.1 Vilkår til opbevaring af kemikalier, olie, handelsgødning og hjælpestoffer

25. Olietromler mv. skal placeres på en fast, tæt bund med en opkant eller i en spildbakke. Opsamlingskapaciteten skal svare til volumen på den største beholder. Oplagspladsen skal som minimum være overdækket med et halvtag.
26. Kemikalier til rengøring af stalde skal opbevares i et rum med afløb til gyllesystemet eller separat opsamlingsbeholder. Såfremt kemikalierne opbevares i et rum uden afløb, skal de placeres i en spildbakke
27. Opbevaring af diesel / fyringsolie i overjordiske tanke skal til enhver tid ske i en typegodkendt beholder, som er opstillet i henhold til typegodkendelsen, og der må ikke være mulighed for afløb til jord, kloak, overfladevand eller grundvand. Overjordiske tanke skal sikres mod påkørsel.
28. Tankning af diesel skal til enhver tid ske på en plads med fast og tæt bund, således at spild kan opsamles, og således at der ikke er mulighed for afløb til jord, kloak, overfladevand eller grundvand.

6.4.2 Beskrivelse af opbevaring af kemikalier, olie, handelsgødning og hjælpestoffer

Der bliver ikke produceret flydende husdyrgødning på husdyrbruget.

Med hensyn til affaldstyper, placering og håndteringen henvises til tabel 5.6 samt kortbilag til tillæg til miljøgodkendelsen.

Indvendig rengøring af sprøjte foregår i marken, hvor rengøringsvandet udsprøjtes på den nysprøjtede afgrøde. Bedriften fører lovpligtig sprøjtejournal, hvoraf detaljerede oplysninger vedr. det behandlede areal, afgrøder, anvendt sprøjtemiddel, dosering og dato for behandling fremgår. Journalen føres senest 7 dage efter behandling og opbevares i 5 år på bedriften. Færdigfoder opbevares i udendørs siloer med en kapacitet på 20 ton, der er placeret i umiddelbar tilknytning til staldene. Korn opbevares i udendørs kornsiloer ved hvert staldafsnit. Placering af korn- og fodersiloer fremgår af kortbilag til afgørelsen.

6.4.3 Vurdering af opbevaring af kemikalier, olie, handelsgødning og hjælpestoffer

Aalborg Kommune vurderer, at ved overholdelse af de stillede vilkår, vil oplag og håndtering af affald, råvarer og hjælpestoffer ikke påvirke miljøet.

Sprøjtemidler skal efter anden lovgivning opbevares utilgængeligt for børn og i et rum uden afløb. Giftige midler skal opbevares aflåst.

6.5 Uheld og risici

6.5.1 Vilkår for uheld og risici

29. Ved driftsuheld, hvor der opstår risiko for forurening af miljøet, er der pligt til øjeblikkeligt at anmelde dette til **Alarmcentralen, tlf.: 112** og efterfølgende straks at underrette **Aalborg Kommune, Miljø- og Energiforvaltningen på tlf.: 99 31 20 00**.
30. Der skal forefindes en opdateret beredskabsplan på husdyrbruget, som fortæller, hvornår og hvordan der skal reageres ved uheld, som kan medføre konsekvenser for det eksterne miljø. Planen skal være tilgængelig og synlig for husdyrbrugets ansatte og øvrige, der færdes på husdyrbruget.

6.5.2 Redegørelse for mulige uheld

Mulige risici er utilsigtet udslip af olie og kemikalier. Ved tømning af spildevandsbeholdere, er der altid overvågning. Der er nødgenerator, der kan anvendes ved strømsvigt. Der henvises desuden til afsnittet om management.

Der er tale om en produktion, med en meget begrænset risiko for uheld, der kan medfører konsekvenser for miljøet. Da der er tale om fastgødning fra produktionen, er der ingen fare for afstrømning. Umiddelbare risici for uheld i forbindelse med driften er ventilationssvigt, forkerte foderblandinger, uheld ved transport eller lagring af husdyrgødning.

6.5.3 Minimering af risiko for uheld

Medarbejder, ejer og andre med fast adgang til bedriften er vejledt i beredskabsplanen.

Ved tømning af spildevandsbeholdere er der altid overvågning. Kemikalier opbevares aflåst i kemikalierum i garagen ved anlægget ved Bollerupvej 17. Sprøjten rengøres direkte i marken via et integreret rengøringsystem hvorved rengøringsvandet udsprøjtes på den netop sprøjtede mark.

Der forefindes nødventilation og brandslukningsudstyr på alle anlæggene

Fyringsolien opbevares i godkendte tanke hævet over jorden og placeret på fast underlag.

6.5.4 Vurdering af uheld og risici

Tapsteder, der benyttes til påfyldning og vask af sprøjter, skal jf. Bek. om påfyldning og vask m.v. af sprøjter til udbringning af plantebeskyttelsesmidler (§ 5) være forsynet med kontraventil og vandur eller lignende installation, der forhindrer overløb ved opfyldning af tanken. Der må ved påfyldning af sprøjter ikke være direkte kontakt mellem vandslange monteret på tapstedet og væsken i sprøjten. Der må ikke være risiko for afløb til dræn eller vandløb.

Aalborg Kommune vurderer, at husdyrbruget, ved overholdelse af de stillede vilkår og de generelle regler, ikke vil påvirke miljøet væsentligt.

7 Gødningsproduktion og –håndtering

7.1 Gødningstyper og mængde

I nedenstående tabel kan ses en oversigt over den producerede mængde kvælstof og fosfor i ansøgt produktion.

Gødning (dybstrøelse)	Kg kvælstof	Kg fosfor	DE
Bollerupvej 17	10.249	3.661	102,73
Vårvej 44	46.852	16.030	452,47
Erkildstrupvej 10A	15.617	5.343	150,83
I alt	72.718	25.034	706,03

Tabel 7.1: Oversigt over producerede mængde kvælstof og fosfor samt afsat husdyrgødning i ansøgt produktion.

Afsætning af husdyrgødning

7.1.1 Vilkår til afsætning af husdyrgødning

31. Der skal fra husdyrbruget afsættes dybstrøelse svarende til 706,03 DE i planperioden (1/8 til 31/7) ved fuld produktion.

32. Tillæg til miljøgodkendelsen kan ikke tages i brug førend der foreligger:

- enten en miljøgodkendelse af de arealer, hvorpå dybstrøelsen skal udbringes,
- eller der er indgået en skriftlig aftale om afsætning af husdyrgødning fra bedriften til et biogasanlæg.

7.1.2 Beskrivelse og vurdering af afsætning af husdyrgødning

En del af dybstrøelsen vil blive udbragt på arealer tilhørende bedriften Løgstørvej 133 og resterende vil blive afsat til Morsø Bioenergi. Ansøgningen om miljøgodkendelse af udbringningsarealer tilhørende Løgstørvej 133 er fortsat under behandlingen.

Det er vurderet, at husdyrbruget, ved overholdelse af de stillede vilkår om afsætning, ikke vil påvirke miljøet væsentligt.

7.2 Dybstrøelse

7.2.1 Vilkår til opbevaring af dybstrøelse

33. Andelen af dybstrøelse, som udspreddes på marken direkte fra staldanlæg på Bollerupvej 17, Erkildstrupvej 10A og Vårvej 44 skal min. være 45 %.
34. Markstakke med kompostlignende dybstrøelse må ikke være placeret på arealer, hvorfra der er risiko for næringsstofpåvirkning af nærmeste naturområder.

7.2.2 Beskrivelse af dybstrøelse

Ifølge de generelle regler kan dybstrøelse fra fjerkræstalde være kompostlignende allerede efter 1-2 måneder.

Jf. Husdyrgødningsbekendtgørelsen må kompost eller kompostlignende dybstrøelse højst ligge samme sted i 12 måneder og må ikke placeres samme sted indenfor de følgende 5 år. Komposten fra kyllingerne opbevares i markstak, inden det udspreddes på de arealer, som hører til bedriften Løgstørvej 133.

Fra samtlige 3 anlæg vil der ifølge IT-ansøgningerne blive kørt 45 % af dybstrøelse direkte ud og bliver nedpløjet mens resterende 55% køres i markstak.

Referencesystemet er, at 15 % af den samlede årlige produktion af kyllingedybstrøelse udbringes direkte fra stald til mark, jf. normtal.

IT-ansøgningen har beregnet følgende miljøeffekt ved en direkte udbringning af dybstrøelse på 45%:

Anlæg	Miljøeffekt Kg
Bollerupvej 17	290
Erkildstrupvej 10A	443
Vårvej 44	1.327
I alt	2.060

Da andel af direkte udkørsel af dybstrøelse i det forelagte projekt afviger ift. normen og for at husdyrbruget kan overholde forudsætningerne for beregning af ammoniak i husdyrgodkendelse.dk, er der stillet vilkår herom.

7.2.3 Vurdering af dybstrøelse

Det er herefter vurderet, på baggrund af ansøgers oplysninger og med udgangspunkt i de stillede vilkår, at det ansøgte lever op til BAT med hensyn til håndtering af dybstrøelse. Det vurderes derfor ikke nødvendigt at stille yderligere vilkår.

8 Forurening og andre gener fra husdyrbruget

8.1 Ammoniakpåvirkning og gener fra husdyrbruget

8.1.1 Ammoniak og natur

Kvælstof, der blandt andet deponeres via luften, er et begrænsende næringsstof for mange sårbare økosystemer. Ekstra tilførsel af kvælstof til sårbare økosystemer kan derfor resultere i væsentlige tilstandsændringer.

Udvidelse af husdyrproduktioner kan give anledning til udslip af kvælstof i form af ammoniak og påvirke naturtyper i det åbne land. Særligt næringsfattige naturområder er følsomme overfor forøget ammoniaknedfald. Ammoniakfordampningen pr. dyreenhed kan variere betydeligt fra den ene produktion til den anden afhængig af dyreart, fodring, staldindretning, udbringningsmetode, renholdelse m.v.

Kravet om reduceret ammoniaktilførsel til følsom natur sker i henhold til reglerne i bilag 3 i Bekendtgørelse nr. 291 af 06/04/2011 "*Bekendtgørelse om ændring af bekendtgørelse om tilladelse og tillæg m.v. af husdyrbrug*".

RAMSAR-områder, fuglebeskyttelsesområder og habitatområder indgår i et sammenhængende europæisk, økologisk netværk, som betegnes Natura 2000. Bevaringsmålsætningen for Natura 2000-områder er at sikre eller genoprette gunstig bevaringsstatus for de arter og naturtyper, områderne er udpeget for.

Ifølge bekendtgørelse nr. 408 af 01/05 2007 om udpegnings og administration af internationale naturbeskyttelsesområder samt beskyttelse af visse arter skal kommunen, før der træffes afgørelse i medfør af bl.a. husdyrlovens §§ 10, 11 og 12, foretage en vurdering af, om projektet i sig selv, eller i forbindelse med andre planer og projekter, kan påvirke et Natura 2000-område væsentligt. Vurderingen tager udgangspunkt i et Natura 2000-områdes udpegningsgrundlag. Såfremt en konkret vurdering ikke med sikkerhed kan fastslå, at der ikke vil være væsentlige negative konsekvenser for naturtyper og/eller arter kan projektet ikke gennemføres.

Udpegningsgrundlaget for habitatområderne findes på følgende link <http://www.blst.dk/Natura2000/Habitat/Udpegningsgrundlag/>

8.1.2 Beskrivelse af ammoniakfordampning fra anlægget

Udvidelsen medfører en forøgelse af ammoniakfordampningen på 2.650 kg N/år, så husdyrbrugets samlede emission bliver 21.756 kg N/år.

Som tidligere nævnt er der indsendt flere skemaer for beregning af bedriftens ammoniakemission, hvor den ene er med baggrund i den ansøgte udvidelse, mens den anden er baseret på en vurdering af samtlige udvidelser foretaget på bruget siden 2007. Beregningsresultaterne fremgår af tabel 8.1.

Det bemærkes, at samtlige beregninger er baseret på de nugældende normtal.

Anlæg	Ammoniakemission (nudrift) Kg N/år	Meremission Kg N/år	Totalemission ansøgt Kg N/år
Bollerupvej 17	3.965	436	3.529
Vårvej 44	3.965	9.703	13.668
Erkildstrupvej 10A	3.965	591	4.556
I alt	11.895*	10.730	21.756

Table 8.1: Ammoniakemission for både den ansøgte udvidelse og for samtlige udvidelser siden 1. januar 2007.

*: Den oprindelige nudrift før husdyrbruget for første gang blev miljøgodkendt efter husdyrlovens regler.

Det bemærkes, at den tilladte ammoniakemission fra husdyrbrugets samtlige anlæg var på 18.938 kg N/år, jf. tillæg til miljøgodkendelse af husdyrbruget fra den 25. november 2013. På denne baggrund er der tale om en reel meremission på 2.818 kg N/år ift. den nuværende, godkendte produktion.

Sammendrag

Miljøgodkendelsen omfatter en godkendelse af anlægget, der er fordelt på tre adresser. Projektet medfører en ammoniakemission fra stald og lager på 21.756 kg N/år fra den samlede bedrift.

Anlægget ligger indenfor samme afstand af to natura 2000-områder. I følgende afsnit om er der foretaget en vurdering af påvirkning af de arter og naturtyper, der udgør udpegningsgrundlaget for natura 2000-områderne.

Aalborg Kommune har vurderet, at der ikke er grundlag for at stille skærpede vilkår i forhold til projektets naturpåvirkning.

Beskrivelse af påvirkningen fra anlægget

Habitatnatur indenfor natura 2000-områder

De nærmeste natura 2000-områder, er natura 2000-område nr. 15, Nibe Bredning, Halkær Ådal og Sønderup Ådal, der ligger 1232 m nordøst for anlægget, samt natura 2000-område nr. 19, Lundby Hede, Oudrup Østerhede og Vindblæs Hede, der ligger 3150 m syd for anlægget. Det vurderes, at to arealer (punkt 1) med habitatnaturtypen indlandsklit med lyng og revling (2320) samt punkt 2 med habitatnaturtypen rigkær (7230) er relevant for denne vurdering. Andre arealer med habitatnatur ligger længere væk end de udvalgte punkter, og bliver derved påvirket i mindre grad. Der er lavet beregninger af totaldepositionen af luftbåren ammoniak.

Punkt nr.	Naturtype	Afstand fra anlæg m	Merdeposition kg N/ha/år	Total deposition fra bedriften kg N/ha/år	Total deposition fra bedrift + baggrund kg N/ha/år
1	Indlandsklit med lyng og revling	3250	0,0	0,0	14,4
2	Rigkær	1315	0,0	0,4	14,6

Table 8.2: Beregning af ammoniakdeposition på nærmeste habitatnatur i natura 2000-område.

Natura 2000-områdets lysåbne habitatnaturtyper er blevet kortlagt af Miljøcenter Aalborg og oplysningerne om denne kortlægning er hentet fra <http://www.miljoportal.dk/>.

Beregningspunkt 1 ligger på et areal der er registreret som indlandsklitter med lyng og revling (habitatnaturtype 2320) sydøst for anlægget. Klitten ligger i natura 2000-område nr. 19, Lund-

by Hede, Oudrup Østerhede og Vindblæs Hede, og er en del af udpegningsgrundlaget. Naturtypen har en tålegrænse på 10-20 kg N/ha/år alt efter målsætningen for arealet. For at opnå gunstig bevaringsstatus må den lavest tålegrænse for naturtypen ikke overskrides, hvilket gør at den konkrete tålegrænse for dette naturareal ligger på 10 kg N/ha/år. Arealet ligger i økologisk forbindelse af typen tørbundsforbindelser. Arealet betegnes som kategori 1 natur jf. husdyrgodkendelsesbekendtgørelsen. Baggrundsbelastningen i området er 14,4 kg N/ha/år jf. rapport nr. 73 fra DCE, atmosfærisk deposition 2012, derudover tilføres naturarealet ikke kvælstof.

Beregningspunkt 2 ligger på et rigkær (habitatnaturtype 7230) nordøst for anlægget. Rigkæret ligger i natura 2000-område nr. 15, Nibe Bredning, Halkær Ådal og Sønderup Ådal, og er en del af udpegningsgrundlaget. Naturtypen har en tålegrænse på 15-25 kg N/ha/år alt efter målsætningen for arealet. For at opnå gunstig bevaringsstatus må den lavest tålegrænse for naturtypen ikke overskrides, hvilket gør at den konkrete tålegrænse for dette naturareal ligger på 15 kg N/ha/år. Ifølge naturplanen for natura 2000-område nr. 15 er prognosen ugunstig eller vurderet ugunstig for rigkær, da kvælstofbelastningen overstiger laveste ende af tålegrænseintervallet på 25 % af arealerne. Arealet ligger i økologisk forbindelse af typen vådbundsforbindelser.

Arealet betegnes som kategori 1 natur jf. husdyrgodkendelsesbekendtgørelsen. Baggrundsbelastningen i området er 14,2 kg N/ha/år jf. rapport nr. 73 fra DCE, atmosfærisk deposition 2012, derudover tilføres naturarealet ikke kvælstof.

Beskyttet natur omkring anlægget

Omkring anlæggene ligger der natur beskyttet efter naturbeskyttelseslovens § 3, der er udvalgt 2 naturarealer, som vurderes at modtage den største påvirkning fra anlægget. Der er beregnet ammoniakdeposition til naturarealerne i punkt 3 og 4, jf. kortbilag til tillæg til miljøgodkendelsen.

Punkt nr.	Naturtype	Afstand fra anlæg m	Merdeposition kg N/ha/år	Total deposition fra bedriften kg N/ha/år	Total deposition fra bedrift + baggrund kg N/ha/år
3	hede	705	0,1	0,4	14,6
4	mose	570	0,0	0,2	13,6

Tabel 8.3: Beregning af ammoniakdeposition på § 3 beskyttet natur omkring anlægget.

Beregningspunkt 3 ligger på et areal nordøst for anlægget, arealet er registreret som beskyttet hede. Arealet blev besigtiget d. 28. juli 2010, hvor der bl.a. blev fundet blåhat, blåmunke, djævelsbid, håret høgeurt, hedelyng, fåre-svingel, mose-pors og tormentil. Naturtilstanden for arealet er beregnet til at være god (tilstandsklasse 2 ud af 5, jf. faglig rapport fra DMU nr. 792: naturtilstand på terrestrisk naturarealer - besigtigelse af § 3-arealer), det vurderes, at tålegrænsen for heden ligger omkring 15 kg N/ha/år. Arealet betegnes som kategori 3 natur jf. husdyrgodkendelsesbekendtgørelsen. Baggrundsbelastningen i området er 14,2 kg N/ha/år, jf. rapport nr. 73 fra DCE, atmosfærisk deposition 2012, derudover tilføres naturarealet ikke kvælstof.

Beregningspunkt 4 ligger på et areal sydøst for anlægget, arealet er registreret som beskyttet mose. Arealet blev besigtiget d. 9. september 2009, hvor der bl.a. blev fundet mose-bunke, blåtop, klokke-ensian, hedelyng, klokkelyng, mose-pors, tormentil, lyng-snerre og kær-ranunkel. Naturtilstanden for arealet er beregnet til at være god (tilstandsklasse 2 ud af 5, jf. faglig rapport fra DMU nr. 792: naturtilstand på terrestrisk naturarealer - besigtigelse af § 3-arealer), det vurderes, at tålegrænsen for mosen ligger omkring 15 kg N/ha/år. Arealet beteg-

nes som kategori 3 natur jf. husdyrgodkendelsesbekendtgørelsen. Baggrundsbelastningen i området er 13,4 kg N/ha/år, jf. rapport nr. 73 fra DCE, atmosfærisk deposition 2012, derudover tilføres naturarealet ikke kvælstof.

Vurdering af påvirkningen fra anlægget

Aalborg Kommune har opgjort, at der ligger 1 husdyrbrug i nærheden af beregningspunkt 1 og 2. Dette betyder, at det fastlagte beskyttelsesniveau for indlandsklit med lyng og revling i punkt 1 samt for rigkæret i punkt 2 er en maksimal totaldeposition på 0,4 kg N/ha/år. Aalborg Kommune kan på den baggrund konstatere, at det ansøgte projekt, når dette sammenholdes med antallet af andre husdyrbrug i nærheden, overholder ammoniakbeskyttelsesniveauet i bilag 3 i bekendtgørelsen til husdyrloven.

Ifølge beregningerne overskrider den totale kvælstof deposition ikke den estimerede tålegrænse på heden og mosen i henholdsvis punkt 3 og 4. Arealerne betegnes alle som kategori 3 natur jf. bilag 3 i bekendtgørelsen til husdyrloven, dette medfører at kommune kan stille vilkår til emissionen fra anlægget, når der er en merdeposition over 1 kg N/ha/år. Ifølge beregningerne overskrider merdepositionen ikke 1 kg N/ha/år, hvilket medfører at Aalborg Kommune ikke stiller krav til en maksimal N-merdeposition med udgangspunkt i disse naturarealer.

Beskrivelse af bilag IV arter og andre beskyttede arter i forhold til anlæg

Det fremgår af habitatbekendtgørelsens § 11, stk. 1, jf. § 8, at der ikke må gives tilladelse, dispensation, godkendelse mv., hvis det ansøgte kan beskadige eller ødelægge yngle- eller rasteområder i det naturlige udbredelsesområde for de dyrearter, der er optaget i habitatdirektivets bilag IV, litra a) eller kan ødelægge de plantearter, som er optaget i habitatdirektivets bilag IV, litra b) i alle livsstadier.

Der er ikke kendskab til forekomst af rødlistearter eller særlige ansvarsarter omkring anlægget. Enkelte arter omfattet af bilag IV kan have levested, fødesøgningsområde eller sporadisk opholdssted på arealerne i området omkring anlæg. Det vurderes, på baggrund af Faglig rapport nr. 635 fra DMU, samt kommunens kendskab til området, at gælde for arterne nævnt i skemaet.

Navn	Registreret forekomst	Udbredelsesområde
Sydflagermus		X
Odder		X
Markfirben		X
Stor vandsalamander		X
Spidssnudet frø		X

Arter der kan have levested, fødesøgningsområde eller sporadisk opholdssted på omkring anlægget

Det vurderes, at godkendelsen af anlægget ikke vil beskadige eller ødelægge leve-, yngle- eller rasteområder for bilag IV-arter, rødlistearter eller ansvarsarter.

Vurderingen er foretaget på baggrund af tilgængelige data over fund af arter (Aalborg Kommunes egne registreringer og Naturdata i Danmarks Miljøportal).

8.2 Teknik til reduktion af ammoniakfordampning og fosforindhold i gødningen

8.2.1 Foder

8.2.2 Beskrivelse af fodervalg

Der anvendes indkøbt/hjemmeblandet tørfoder/vådfoder på ejendommen. Der anvendes fasefodring til kyllingerne. Ved fasefodring er det muligt at fodre kyllingerne efter dens næringsstofbehov i den aktuelle periode. Derved reduceres udskillelsen af kvælstof og fosfor.

Foderblandingerne tilsættes syntetiske aminosyrer. Ved at reducere proteinindholdet i foder samtidig med tilsætning af frie essentielle aminosyrer undgås at overfodre med ikkeessentielle aminosyrer. Det giver en bedre proteinudnyttelse og mindre overskydende protein, hvorved kvælstofudskillelsen mindskes.

De anvendte foderblandinger tilsættes enzymet fytase, hvorved fordøjeligheden af foderet naturlige indhold af fosfor øges og udskillelsen af fosfor med gødningen reduceres.

I henhold til BREF dokumentet er det BAT at sikre effektiv fodring gennem sammensætning af næringsstofindholdet i foderet, og løbende kontrol, således at det stemmer overens med dyrenes behov. BREF-dokumentet for intensiv fjerkræ- og svineproduktion angiver, at den bedste tilgængelige teknik vil medføre et gennemsnitligt niveau af råprotein på 207 gram per kg slagtekyllingefoder ved en slagtealder på 35 dage. Som relevante teknikker er nævnt anvendelse af fasefodring og frie aminosyrer.

I teknologibladet "Råprotein i slagtekyllingefoder" vurderes det, at anvendelse af fasefodring, frie aminosyrer og et råproteinniveau på 203 gram pr kg foder ved en slagtealder på 35 dage vil kunne implementeres i hovedparten af danske slagtekyllingebesætninger uden en meromkostning under nuværende prisforudsætninger på fodermidler og noteringer på kyllingekød. Dette niveau for råprotein i foderet er stort set lig med normen for råprotein-indhold anvendt i husdyrgodkendelse.dk, hvor der regnes med en proteinprocent på ca. 20 (19,84 – 19,92).

Ved fasefodring anvendes op til 8 forskellige foderblandinger i perioden fra indsætning til slagtning. Ved fasefodring er det muligt at fodre kyllingerne efter deres næringsstofbehov i de forskellige perioder (der skiftes ca. efter hver uge). Derved reduceres udskillelsen af kvælstof og fosfor.

Foderblandingerne tilsættes syntetiske aminosyrer. Ved at reducere proteinindholdet i foder samtidig med tilsætning af frie essentielle aminosyrer undgås at overfodre med ikke-essentielle aminosyrer. Det giver en bedre proteinudnyttelse og mindre overskydende protein, hvorved kvælstofudskillelsen mindskes. Ved at reducere protein i foder opnås desuden, at kyllingerne mindsker vandoptagelsen, således at de udskiller mindre urin, hvilket giver en mindsket mængde kompost.

De anvendte foderblandinger tilsættes enzymet fytase, hvorved fordøjeligheden af foderet naturlige indhold af fosfor øges og udskillelsen af fosfor med gødningen reduceres.

8.2.3 Vurdering af fodervalg

Foder som sådan er ikke anvendt som virkemiddel og der stilles derfor ingen vilkår vedr. foderets indhold af protein og fosfor. Fodersammensætningen er optimeret af produktionskonsulent i forhold til gældende normer således at N- og P-belastningen minimeres samtidig med at dyrenes behov tilgodeses.

8.2.4 Vilkår til varmeveksler

35. Efter hvert hold slagtekyllinger skal stalden, herunder varmeveksler og ventilationen rengøres grundigt med vand og desinficeres.
36. I tilknytning til hver slagtekyllingestald på adresserne Vårvej 44 og Erkildstrupvej 10A (i alt 4 stalde) skal der installeres varmeveksler.
37. Varmeveksleren skal vedligeholdes i overensstemmelse med fabrikantens vejledning. Vejledningen skal opbevares på husdyrbruget sammen med dokumentation for udført vedligeholdelse.
38. Tillæg til miljøgodkendelsen er givet under forudsætning af, at den valgte teknik (varmeveksler) bliver optaget på Miljøstyrelsens teknologiliste senest 3 år efter miljøgodkendelsen er meddelt. Hvis det ikke er tilfældet, skal der anvendes en anden type teknologi (godkendt af MST og optaget på styrelsens teknologiliste) med samme effekt som varmeveksler, således at forudsætningerne i tillæg til miljøgodkendelsen bliver overholdt. Ibrugtagning af en anden teknik end varmeveksler forudsætter et nyt tillæg til miljøgodkendelsen. Aalborg Kommune skal kontaktes senest 2½ år efter tillæg til miljøgodkendelsen er meddelt med henblik på opfølgning på forløbet om evt. optagelse af varmeveksler på Miljøstyrelsens teknologiliste.
39. Varmeveksleren skal køre fra den dag kyllingerne sættes ind i staldene, og varmeveksleren skal køre 8.760 timer om året (fuld driftstid) i stalden på Erkildstrupvej 10A. I staldanlægget på Vårvej 44 skal varmeveksleren være i drift 6.550 og 6.570 timer (6.550 timer i én stald og 6.570 timer i resterende 2 stalde). Dette skal kunne dokumenteres ved registreringer fra datalogger eller lignende. Såfremt driftstiden ændres, så skal det kunne dokumenteres, at teknikken har haft den ammoniakreducerende effekt, som det er forudsat i tillæg til miljøgodkendelsen, dvs. en samlet ammoniakreduktionseffekt på 2.641 kg i overensstemmelse med nedenstående tabel:

Anlæg	Ammoniakeffekt (%)	Driftstimer	Effekt af teknologi (kg)
Erkildstrupvej 10 A	15	8.760	661
Vårvej 44	20	6570	1.980
I alt			2.641

8.2.5 Beskrivelse af varmeveksler

En varmeveksler virker ved at ind sugningsluften opvarmes af den luft, som forlader stalden. I slagtekyllingestaldene frigives ammoniakken fra strøelsen, og da en tør strøelse kan binde mere ammoniak end en våd, er det væsentligt at holde strøelsen tør. Varmevekslersystemet medvirker til at holde strøelsen tør, og yderligere giver det et bedre staldklima.

Miljøstyrelsen har endnu ikke opsat værdier for ammoniakreduktionen for varmeveksler, hvorfor teknologien ikke er oprettet i husdyrgodkendelse.dk. På denne baggrund er der i IT-ansøgningen indtastet kemisk luftvasker i stedet for varmeveksler.

I de forsøgstest, der er blevet foretaget for varmeveksler har det kunne påvises en ammoniakreducerende effekt på mellem 33 og 49%.

Ifølge de forelagte oplysninger vil der blive etableret varmeveksler i husdyrbrugets samtlige staldanlæg på nær på staldanlægget på adressen Bollerupvej 17 (i alt 4 slagtekyllingestalde). Ifølge IT-ansøgningen har varmeveksleren en ammoniakreducerende effekt på 15% i

staldbygningen på Erkildstrupvej 10A mens effekten på staldbygningerne på Vårvej 44 er sat til 20%.

I IT-ansøgningerne er ammoniakemissionen beregnet til i alt 21.756 kg N/år. For at forudsætningerne i tillæg til miljøgodkendelsen bliver overholdt, er der stillet vilkår om valg af alternativ teknologi med samme effekt som varmeveksler, såfremt varmeveksleren ikke skulle blive optaget på Miljøstyrelsens teknologiliste senest 3 år efter tillæg til miljøgodkendelsen er meddelt.

8.2.6 Vurdering af varmeveksler

Der er stillet vilkår for driften af varmeveksler i overensstemmelse med producentens anvisninger. Herefter er det vurderet, at varmeveksleren med de stillede vilkår kan reducere ammoniakemissionen til det niveau, som er BAT på det konkrete husdyrbrug.

8.3 Lugt

8.3.1 Vilkår til lugt fra dyreholdet

40. Husdyrbruget skal drives og renholdes således, at lugtgener begrænses mest muligt.
41. Såfremt tilsynsmyndigheden vurderer, at driften af husdyrbruget giver anledning til væsentligt flere lugtgener for de omkringboende end forventet, skal husdyrbruget lade udarbejde en handlingsplan for at nedbringe lugtgenerne, herunder evt. at foretage lugtmålinger. Inden dokumentationsprogrammet iværksættes skal det godkendes af tilsynsmyndigheden, og undersøgelsens omfang vil efter konkret vurdering blive fastsat af tilsynsmyndigheden. Alle udgifter i forbindelse med ovennævnte afholdes af husdyrbruget.
42. Viser ovennævnte dokumentation, at der er væsentlige lugtgener, skal de afhjælpende foranstaltninger udføres efter nærmere aftale med tilsynsmyndigheden.
43. Kravet om dokumentation af lugtforholdene kan højst fremsættes en gang årligt, med mindre den seneste kontrol viste, at lugtemissionen ikke kan overholdes.
44. Såfremt tilsynsmyndigheden modtager klage over lugtgener fra husdyrbruget, så kan tilsynsmyndigheden kræve dokumentation for at dyresammensætning i tabellerne 5.1, 5.2 og 5.3 er overholdte.

8.3.2 Beskrivelse af lugt fra dyrehold

Den primære kilde til lugt fra dyrehold er staldluftventilation. Der foreligger kun systematiske og anvendelige målinger/oplysninger om lugt fra staldanlæg. Vurderingen af lugt i forhold til omkringboende vurderes derfor udelukkende ud fra staldanlæg til dyrehold. Lugtgener fra opbevaringsanlæg samt ved udbringning indgår ikke i lugtberegningerne og håndteres derfor primært ved hjælp af generelle regler i Husdyrgødningsbekendtgørelsen.

Oversigtskort med angivelse af afstand til de nærmeste naboer, samlet bebyggelse og byzone findes som kortbilag til tillæg til miljøgodkendelsen.

Resultat af lugtberegninger for husdyrbrugets samtlige 3 anlæg fremgår af tabel 8.4, 8.5 og 8.6.

Bollerupvej 17:

Lokalitet/område	Geneafstand ukorrigeret	Korrigeret geneafstand (ansøgt)	Vægtet gennemsnitsafstand	Genekriterie overholdt?
Eksisterene/fremtidig byzone: Farstrup By	289	289	1.660	Ja
Samlet bebyggelse: Kølby	204	204	121	Nej*
Enkelt bolig: Nymøllevej 165	114	114	121	Ja

Tabel 8.4: Resultat af lugtberegning i husdyrgodkendelse.dk for produktionen på Bollerupvej 17.

*: Genekriterie ikke overholdt, men kommunen kan vurdere om der er grundlag for at give dispensation, da ansøgt korrigeret geneafstand er mindre end eller lig med nudrift korrigeret geneafstand, og vægtet gennemsnitsafstand er større end 50 % af geneafstand.

Vårvej 44:

Lokalitet/område	Geneafstand ukorrigeret	Korrigeret geneafstand (ansøgt)	Vægtet gennemsnitsafstand	Genekriterie overholdt?
Eksisterene/fremtidig byzone: Farstrup By	891	931	931	Ja
Samlet bebyggelse: Kølby	689	620	748	Ja
Enkelt bolig/erhverv: Vårvej 51	351	351	363	Ja

Tabel 8.5: Resultat af lugtberegning i husdyrgodkendelse.dk for udvidelsen på Vårvej 44.

Erkildstrupvej 10A:

Lokalitet/område	Geneafstand ukorrigeret	Korrigeret geneafstand (ansøgt)	Vægtet gennemsnitsafstand	Genekriterie overholdt?
Eksisterene/fremtidig byzone: Farstrup By	376	376	1.847	Ja
Samlet bebyggelse: Lundby	271	244	1.064	Ja
Enkelt bolig/erhverv: Erkildstrupvej 6	133	133	202	Ja

Tabel 8.6: Resultat af lugtberegning i husdyrgodkendelse.dk for udvidelsen på Erkildstrupvej 10A.

Samtlige beregninger er baseret på den nye beregningsmodel.

Ifølge beregningerne i IT-ansøgningen er lugtgeneafstanden ikke overholdt for anlægget på Bollerupvej 17 ift. samlet bebyggelse, jf. tabel 8.4. Som tidligere nævnt ligger produktionsbygningen på Bollerupvej 17 i landsbyen Kølby og beregningerne viser, at korrigeret geneafstand i ansøgt produktion er kortere end korrigeret geneafstand i nudrift. Derudover er vægtet gennemsnitsafstand større end 50% af geneafstanden i ansøgt produktion, hvorfor genekriterierne ikke er overholdt. Eftersom der ikke sker ændringer af produktionen på Bollerupvej 17, har

kommunen vurderet, at der ikke er grundlag for at stille skærpede vilkår i forhold til lugtemissionen.

Geneafstanden måles fra midt på staldanlægget til kant af nærmeste bolig. Beboelsesbygninger på ejendomme med landbrugspligt efter landbrugslovens regler samt beboelsesbygninger, der ejes af driftsherren, medregnes ikke. Samme beregningsprincip gør sig gældende for vurdering af lugtgeneafstanden ift. samlet bebyggelse. I forhold til byzone måles afstanden til byzoneafgrænsningen og ikke til beboelsesbygninger i byzoneområdet.

Lugtgeneafstandene er beregnet som for fuld besætning. Alle nye stalde indgår i beregningen.

Lugtens udbredelse i nærområde, afhænger bl.a. af antal og typer af husdyr og geografisk placering. Disse faktorer indgår i lugtberegningen. I beregningen af geneafstanden indgår også øvrige husdyrbrug i området.

Dyreholdets lugtafgivelse er i husdyrgodkendelse.dk beregnet med den nye beregningsmodel. I beregningerne indgår afstand til den pågældende lokalitet/område samt hvor meget det lugter fra de enkelte staldsystemer.

Beregningerne angiver den geneafstand, som er udtryk for den højeste beskyttelse af naboerne.

8.3.3 Vurdering af lugt fra dyrehold

Ifølge bilag 3 til Bekendtgørelse om tilladelse og godkendelse m.v. af husdyrbrug skal geneafstanden forøges med 10 %, hvis der er staldanlæg med mere end 75 dyreenheder på andre husdyrbrug nærmere end 300 meter fra områder og bebyggelser i kategori A og B (dvs. byzone, sommerhusområder, samlet bebyggelse i landzone samt områder omfattet af en lokalplan udlagt til bl.a. boligformål) eller 100 meter fra boliger i kategori C (nærmeste nabobeboelse). Er der to eller flere anlæg skal geneafstanden forøges med 20 %.

Det er konstateret, at der er 1 husdyrbrug på over 75 DE ift. Farstrup by. Husdyrbruget er beliggende på adressen Nymøllevej 157. Det samme gælder for landsbyen Kølby, hvor der er en produktion over IPPC-grænsen på adressen Nørregårdsvej 4. Derfor er geneafstande blevet forøget med 10%, jf. anvisningerne i bilag til vejledningen.

Lugtberegninger viser, at husdyrbruget efter udvidelsen ikke vil være til gene for omkringboende. Beregningerne forudsætter, at der er god staldhygiejne samt at ventilationsanlægget svarer til hvad der normalt forekommer på husdyrbrug af denne type.

Der har tidligere været mange klager over lugt i fra kyllingeproduktionen ved Bollerupvej 17 i Kølby. En stor del af produktionen er flyttet udenfor Kølby og efter udflytningen er der ikke registreret klager over lugt fra den resterende produktion ved Bollerupvej 17.

Det vurderes, at det stillede vilkår sikrer, at staldhygiejne og staldventilation ikke giver anledning til at lugten fra husdyrbruget er anderledes/værre end hvad der normalt forekommer fra denne type husdyrbrug.

Som tidligere nævnt vil der blive installeret varmevekslere i kyllingestalde på Vårvej 44 og Erkildstrupvej 10A. Ifølge de foreløbige undersøgelser, så vil brug af varmevekslerne også have en positiv effekt på lugt, da varmevekslerne bevirker at gødningen holdes tør i stalden. Tør gødning lugter mindre end våd gødning. Generelt vil en ammoniakreducerende teknologi ligeledes have en lugtreducerende sidegevinst.

Effekten af varmeveksleren er dog endnu ikke dokumenteret og på denne baggrund er evt. lugtreducerende effekt ikke indregnet i IT-ansøgningen.

Aalborg Kommune vurderer at de valgte teknikker samlet er tilstrækkelige til at overholde Miljøstyrelsens vejledende BAT- standardvilkår.

8.4 Fluer og skadedyr

8.4.1 Vilkår for flue- og skadedyrsbekæmpelse

45. Der skal på husdyrbruget foretages effektiv fluebekæmpelse som minimum i overensstemmelse med de til enhver tid gældende retningslinjer for fluebekæmpelse.
46. Opbevaring af foder skal ske på sådan en måde, så der ikke opstår risiko for ophold af skadedyr (rotter m.v.).

Beskrivelse af flue- og skadedyrsbekæmpelse

Skadedyr bekæmpes generelt i henhold til Statens Skadedyrsbekæmpelse samt kommunens anvisninger. Der bliver tegnet fast aftale med et rottebekæmpelsesfirma, der aflægger husdyrbruget besøg 4 gange årligt og efter behov.

8.4.2 Vurdering af flue- og skadedyrsbekæmpelse

Der er bekæmpelse af rotter og mus ved rottegift. Aalborg Kommune vurderer at skadedyrsbekæmpelsen er effektiv og tilstrækkelig.

8.5 Transport

8.5.1 Vilkår for transport

47. Udmugning og transport af dybstrøelsesmåtte m.v. må ikke foretages på lørdage samt søn- og helligdage for anlægget beliggende Bollerupvej 17.
48. Ved transport af kompost på offentlige veje skal komposten være overdækket, således at spild ikke finder sted. Skulle spild alligevel ske, skal komposten straks opsamles
49. Transport af kompost gennem Farstrup og Kølby må kun finde sted på hverdage og i tidsrummet kl. 08 – 18).
50. Transport af foder og øvrige hjælpemidler til og fra husdyrbruget må ikke give anledning til gener. Transport af dyr til og fra husdyrbruget skal fortrinsvist ske mandag til fredag i tidsrummet kl. 08-18.

8.5.2 Beskrivelse af transport

Den interne transport på ejendommen er indrettet så den giver minimum gener for naboer. Transporter med husdyrgødning og markafgrøder er sæsonbetonet, mens transporten med dyr og foder er jævnt fordelt over hele året. Transporter med kyllinger til og fra staldene sker 8 gange om året og kan forekomme på alle tider af døgnet.

Transport til og fra ejendommen						
	Antal/mængde pr. år		Kapacitet pr. transport		Antal transporter pr. år	
	Nudrift	Ansøgt	Nudrift	Ansøgt	Nudrift	Ansøgt
Køb af kyllinger	816.000	1.776.000			16	24
Salg af kyllinger	792.000	1.724.000	6.500	7.000	120	250
Døde dyr 3%	Ca. 24.000	Ca. 52.000	480	880	50	50
Indkøbt foder	2200 t	5.000 t	30 t	30 t	74	170
Eget korn o.lign.	600 t	1.200 t	12 t	12 t	50	100
Spildevand	600 t	1.200 t	10 t	10 t	60	120
Dybstrøelse	1500 t	3100 t	12 t	12 t	125	250
Strøelse (spagnum)	38 t	80 t	18 t	18 t	3	5
Halm fra mark	150 t	750 t	8 t	8 t	19	95
Dieselolie	87.000	87.000	4.000	4.000	22	22
Fyringsolie	25.000	25.000	1800	1800	14	14

Tabel 8.7: Antal transporter til og fra husdyrbrugets samtlige 3 anlæg.

8.5.3 Vurdering af transport

Aalborg Kommune vurderer, at transport til og fra husdyrbruget ikke giver væsentlige gener for naboer og øvrige boligområder ud over hvad man kan forvente af denne type husdyrbrug.

8.6 Støj

8.6.1 Vilkår for støj

51. Virksomheden skal for egen regning dokumentere, at støjvilkår overholdes, hvis tilsynsmyndigheden finder generne væsentlige.
52. Støjmålinger skal udføres som beskrevet i Miljøstyrelsens til enhver tid gældende støjbergningsvejledning og foretages i punkter, som forinden aftales med tilsynsmyndigheden.
53. Virksomhedens bidrag til støjbelastningen må ikke overstige følgende værdier målt ved nabobeboelsen eller dennes opholdsarealer:

Områdetype	Man-fre kl. 7-18 Lørdag kl. 7-14	Man-fre kl. 18-22 Lør kl. 14-22 Søn- og helligdag kl. 7-22	Alle dage kl. 22-7	Alle dage kl. 22-7
	Gns. værdi over referencetidsrummet	Gns. værdi over referencetidsrummet	Gns. værdi over referencetidsrummet	Maksimal værdi
Boligområde for åbne og lav boligbebyggelse	45 dB(A)	40 dB(A)	35 dB(A)	50 dB(A)
Sommerhusområde, rekreative områder, særlige naturområder	40 dB(A)	35 dB(A)	35 dB(A)	50 dB(A)
Kolonihaveområder	55 dB(A)	45 dB(A)	40 dB(A)	55 dB(A)
Det åbne land (inkl. landsbyer og landbrugsarealer)	55 dB(A)	45 dB(A)	40 dB(A)	55 dB(A)

Tabel 8.8: Vejledning om ekstern støj fra virksomheder. Miljøstyrelsens vejledning nr. 5 af november 1984.

8.6.2 Beskrivelse af støj

Støjkilder på ejendommen er ventilationsanlæg, højtryksrenser, foderanlæg, den daglige brug af traktorer samt transporter til og fra ejendommen. Indblæsning af foder kan ligeledes give anledning til støj, ligesom der må påregnes støj, når staldene tømmes for slagtekyllinger, kompost fjernes fra staldene, staldene rengøres med højtryksrenser, og der indsættes nye hold kyllinger. Stationære støjkilder er placeret inde i bygningerne.

Ventilationsanlæg har kontinuerlig drift alle døgnets timer. Der udfodres 16 timer i døgnet.

Brugen af traktorer i det daglige vil normalt begrænse sig til dagtimerne, dog må der påregnes sæsonbestemt markarbejde ud over dette. Transporter på ejendommen samt til og fra ejendommen vil i nogen grad være sæsonbestemt i forbindelse med forårsarbejdet samt efterårets høstarbejde i marken. Spildevandstanke tømmes med gyllepumpe 8 gange i døgnet.

Der henvises til nedenstående tabel for yderligere oplysninger vedr. støjkilder.

Støjkilder			
Type	Driftsperiode	Tiltag til begrænsning af støj	Placering
Ventilation	Døgndrift	Multi-Step/frekvensm.	Tagflade v. rygning
Nødventilation	Efter behov		
Foderanlæg	16 timer pr. døgn		
Højtryksrenser	1 dag pr stald når staldene tømmes		
Gyllepumper	8,5 x 15 min. pr. stald pr. år		
Dgl. Brug af traktor	dagligt		
Indsætning af kyllinger	8,5 pr. år		
Kyllinger til slagteri	8,5 pr. år		

Tabel 8.9: Husdyrbrugets støjkilder.

8.6.3 Vurdering af støj

Aalborg Kommune vurderer at støjkilderne ikke vil give anledning til væsentlige gener for omkringboende. Der er ikke tale om øget støj i forbindelse med udvidelse af dyreholdet indenfor ejendommens eksisterende bygningsrammer.

I forhold til Bollerupvej 17 er der ikke registreret klager over støj fra anlægget efter udflytningen af en stor del af produktionen fra Kølby. Derfor er det vurderet at en fortsat drift af en eksisterende produktion uden ændringer på denne adresse ikke vil give anledning til væsentlige gener.

Udvidelsen på Vårvej 44 og Erkildstrupvej 10A vil ifølge de forelagte oplysninger ikke give anledning til øget støjgener. Skulle der alligevel opstå støjgener i forbindelse med husdyrbruget, er der med vilkårene mulighed for at stille krav om undersøgelse af forholdene.

8.7 Støv

8.7.1 Vilkår for støv

54. Driften af husdyrbruget må ikke medføre væsentlige støvgener.
55. Fodersiloer skal indrettes således at støvgener i forbindelse med indblæsning af foder undgås, f.eks. med melcykloner eller anden støvbegrænsende foranstaltning.

8.7.2 Beskrivelse af støv

De væsentligste støvkilder på ejendommen er håndtering af spåner til strøelse samt håndtering af foder og halm.

8.7.3 Vurdering af støv

Det forventes ikke, at støv giver anledning til væsentlige gener for omgivelserne, og det vurderes ikke at være nødvendigt, at stille yderligere vilkår vedr. støv.

8.8 Lys

8.8.1 Vilkår for lys

56. Mellem solnedgang og solopgang skal porte og lignende holdes lukkede for at reducere lysgenerne for omboende. Portene kan dog åbnes ved ind- og udkørsel.
57. Udendørs pladsbelysning skal forsynes med bevægelsessensorer, der sikrer, at lyset kun er tændt i op til en halv time ad gangen.

8.8.2 Beskrivelse af lys

Udendørs lyskilder er markeret på anlægstegningen, som er vedlagt tillæg til miljøgodkendelsen. Der er sensorer på hovedparten af den udendørs belysning, hvilket reducerer el-forbruget til lys. Der anvendes lavenergi-belysning. Der er timer på lys i alle staldafsnit. Der er ikke lys i staldene om natten (8 timers mørke pr. døgn).

8.8.3 Vurdering af lys

For at imødekomme eventuelle gener for omkringboende ved stalden ved Bollerupvej 17 i Kølby stilles vilkår om at den udendørs belysning her skal forsynes med bevægelsescensor.

Ved de øvrige staldanlæg er der langt til nærmeste nabobeboelse så Aalborg Kommune vurderer at det her ikke er behov for at stille vilkår vedrørende belysningen for at undgå gener for de omkringboende eller trafikken.

9 Bedste tilgængelige teknik (BAT)

9.1 Emissionsgrænseværdi for ammoniak og fosfor

Aalborg Kommunes praksis for fastsættelse af BAT-niveau for ammoniak og fosforemission fra anlægget

Miljøklagenævnet har afgjort, at kommunerne i sager om tillæg af husdyrbrug efter husdyrbruglovens § 11 og § 12 skal anvende Miljøstyrelsens "Vejledende emissionsgrænseværdier for ammoniak (luftbåret kvælstof) og fosfor opnåelige ved anvendelse af den bedste tilgængelige teknik (BAT)", ved vurderingen af om det ansøgte lever op til kravet om anvendelse af BAT.

Vejledningen til beregningerne hentes fra Miljøstyrelsens hjemmeside:

http://www.mst.dk/Virksomhed_og_myndighed/Landbrug/Husdyrgodkendelse/bat/BAT-standardvilkaar.htm

På baggrund af Miljøstyrelsens vejledning beregnes en samlet maksimal ammoniak emissionsgrænseværdi for hele anlægget efter udvidelsen, som det fastsatte BAT-niveau.

I tilfælde, hvor emissionen medfører for høje tilførsler af ammoniak til følsom natur, uanset at BAT-niveauet er opfyldt, vil Aalborg Kommune stille vilkår om yderligere reduktion af ammoniakfordampningen fra anlægget.

Ansøger har frit valg med hensyn til valg af godkendte teknikker for opnåelse af BAT-niveauet.

I tillægget stilles vilkår, som sikrer at den forudsatte reduktion af ammoniakfordampningen opnås.

Når ansøger har redegjort for de teknikker, der indføres så BAT-niveauet overholdes, forlanges ikke redegørelse for fravalg af anden BAT-teknologi.

9.1.1 Beregning af den maksimale ammoniakfordampning

Tabel 9.1 viser den samlede emissionsgrænseværdi beregnet i IT-ansøgningen med udgangspunkt i Miljøministeriets vejledende emissionsgrænseværdier opnåelige ved anvendelse af den bedste tilgængelige teknik for husdyrbrug med konventionel produktion af slagtekyllinger⁶.

Som det fremgår af tabel 9.1 overholder projektet både det generelle reduktionskrav og den vejledende emissionsgrænseværdi.

I det forelagte projekt er det valgt at reducere ammoniakemissionen ved etablering af en varmeveksler med en forventet ammoniakreducerende effekt på 15-20 %.

⁶ *Vejledende emissionsgrænseværdier opnåelige ved anvendelse af den bedste tilgængelige teknik (BAT), Miljøministeriet, Miljøstyrelsen maj 2011*

Resultat af beregninger på generelt ammoniakreduktionskrav

Overstiger græsmarksafgrøder over 25 % af totalrationen for malkekøer inklusiv opdræt?	Nej
Er det generelle krav om reduktion af ammoniaktab fra stald og lager opfyldt?	Ja
Eventuel yderligere reduktion nødvendig for at opfylde kravet	-280,23 kgN/år

Ammoniaktab i nudift og ansøgt drift fordelt på staldsystemer og opbevaringslagre

	Ansøgt(kgN/år)
Ammoniaktab fra staldsystemer mv. ikke omfattet af det generelle ammoniakreduktionskrav:	0
Ammoniaktab fra staldafsnit og lagre omfattet af det generelle ammoniakreduktionskrav, men eksisterende uændret produktion:	2997,14
Ammoniaktab fra husdyrproduktion omfattet af det generelle ammoniakreduktionskrav (etableringer udvidelser, ændringer):	14981,38
Ammoniaktab fra lagre af flydende husdyrgødning:	0,00
Ammoniaktab fra lagre af fast husdyrgødning:	3777,57

Resultat af beregning af den vejledende grænseværdi for ammoniaktab ved anvendelse af bedste tilgængelige teknik (BAT)

Samlet faktisk ammoniaktab fra stald og lager i ansøgt drift (hele anlægget):	21756,08 kgN/år
Samlet vejledende ammoniaktab fra hele anlægget ved anvendelse af BAT:	23952,40 kgN/år
Er samlet vejledende ammoniaktab fra hele anlægget ved anvendelse af BAT overholdt?:	Ja
Difference mellem samlet faktisk ammoniaktab og samlet vejledende ammoniaktab ved anvendelse BAT:	-2196,32 kgN/år

Tabel 9.1: Beregning af emissionsgrænseværdi med udgangspunkt i Miljøministeriets vejledning for anlæg med konventionel produktion af slagtekyllinger, maj 2011.

(2 af staldbygningerne på Vårvej 44 er i ovennævnte beregning valgt som nye bygninger, da de er blevet etableret efter husdyrlovens ikrafttræden).

9.1.2 Vurdering af BAT for ammoniak

Ansøger har frit valg med hensyn til valg af teknikker for opnåelse af det maksimale ammoniakniveau og har konkret valgt at opnå dette gennem etablering af varmeveksler. I tillæg til miljøgodkendelsen er der stillet vilkår, som sikrer, at den forudsatte reduktion af ammoniakfordampningen opnås.

Aalborg Kommune vurderer, at BAT-niveauet for ammoniakfordampning fra anlægget er overholdt idet de valgte teknikker beregnet gennem Husdyrgodkendelse.dk samlet medfører en ammoniakemission, som er lavere ift. BAT-niveau beregnet efter Miljøstyrelsens vejledning. Det vil ikke være proportionalt at indføre yderligere ammoniaktiltag.

9.1.3 Beskrivelse af emissionsgrænseværdi for fosfor

Nedenstående tabel viser Miljøstyrelsens Vejledende emissionsgrænseværdi for fosfor til husdyrbrug med konventionel produktion af slagtekyllinger.

Slagtealder	Kg P/DE	Kg P/1,4 DE
35 dage	16,64	23,3
40 dage	17,14	23,99
45 dage	18,39	25,74

Tabel 9.3: Miljøstyrelsens vejledende emissionsgrænseværdier for forfor for anlæg til husdyrbrug med konventionel produktion af slagtekyllinger, fra maj 2011.

I ovennævnte værdier skal der tillægges fosfor fra strøelsen svarende til ca. 0,06 kg P pr. 1000 stk. producerede slagtekyllinger.

9.1.4 Vurdering af BAT for fosfor

Miljøstyrelsen bemærker, at fastlæggelsen af BAT indebærer, at der skal findes et passende balancepunkt mellem de forskellige miljøpåvirkninger overfor dertil svarende omkostninger. Miljøstyrelsen finder, at det hverken i miljøøkonomisk eller proportionalitetsmæssig henseende er hensigtsmæssigt at prioritere en yderligere begrænsning af fosfor på bekostning af begrænsningen af ammoniakemissionen.

Da ammoniakbegrænsende tiltag, som øger omkostningerne ved produktionen er indført, skal yderligere generelle krav til begrænsningen af fosfor begrundet i BAT baseres på omkostningsneutrale teknikker og teknologier.

Det fremgår af den vejledende emissionsgrænseværdi for konventionel produktion af slagtekyllinger at én af de teknikker, der er rettet mod at reducere tilførslen af fosfor til udbringningsarealerne er afsætning af den mest fosforholdige del af husdyrgødningen til udbringning på andre arealer eller til forbrænding eller afsætning til biogasanlæg.

Da al den produceret husdyrgødning (dybstrøelse) bliver dels afsat til udbringning på andre arealer og dels til biogasanlæg, vil der således ikke være relevant at beregne projektets fosforemission.

Husdyrbruget opfylder derfor Miljøministeriets vejledende emissionsgrænseværdi for fosfor for husdyrbrug med konventionel produktion af slagtekyllinger i gyllebaserede staldsystemer⁷.

9.2 Management (ledelses- og kontrolrutiner)

Af BREF-dokumentet om intensiv fjerkræ- og svineproduktion fra 2003 fremgår, at det kan betragtes som BAT, at registrere forbruget af næringsstoffer i produktionen, herunder fastlægge mål for husdyrholdets næringsbehov i forhold til forventet tilvækst, udarbejde foderplaner, der sikrer en optimal udnyttelse af foderets næringsstoffer og følge foderforbruget løbende. Disse elementer indgår i dansk husdyrproduktion gennem fastlæggelse af retningsgivende normer for husdyrholdets næringsbehov.

Godt landmandskab er også en vigtig del af BAT. På husdyrbruget opnås størst mulig udnyttelse af næringsstofferne i husdyrgødning gennem gødningsplanlægning og gødningsregnskaber.

Det er også BAT at udforme lagringsfaciliteterne for gødning med tilstrækkelig kapacitet, indtil yderligere behandling eller tilførsel på markerne kan udføres⁸.

Disse elementer er allerede implementeret i dansk lovgivning.

Som tilføjelse til afsnittet om egenkontrol er følgende om management også BAT:

- Personalet uddannes løbende gennem kurser og efteruddannelse.
- Der udarbejdes mark- og gødningsplan i henhold til lovkrav, således at tildelingen af næringsstoffer til afgrøderne optimeres
- Kvælstoftilførslen korrigeres årligt i forbindelse med kvælstofprognosen, der offentliggøres omkring 1. april (N-prognosen afhænger af klimaet de enkelte år).

⁷ Vejledende emissionsgrænseværdier opnåelige ved anvendelse af den bedste tilgængelige teknik (BAT), Miljøministeriet, Miljøstyrelsen maj 2011

⁸ BREF-resumé, s. v og xvi

- Der er tilknyttet en række fagkonsulenter, der gennemgår bedriften med ejer og medarbejdere efter behov.
- Besætningen gennemgås sammen med dyrlæge efter behov, hvor besætningens behandlingsbehov konstateres.
- Fodersammensætning og fodringsstrategi evalueres og tilpasses løbende, således at nyeste viden anvendes.
- Der føres sprøjtejournal og medicinjournal.
- Der er lavet beredskabsplan således at evt. uheld kan stoppes og konsekvensen for det omgivende miljø begrænses mest muligt (se bilag 5).
- Der leveres kyllinger til Rose Poultry og produktionen er dermed omfattet af modtagers kvalitetsprogram.

Følgende tiltag er ligeledes valgt med relation til valg af bedste tilgængelige teknik:

9.2.1 Foder

Der anvendes indkøbt/hjemmeblandet tørfoder/vådfoder på ejendommen. Der anvendes fasefodring til kyllingerne. Ved fasefodring er det muligt at fodre kyllingerne efter dens næringsstofbehov i den aktuelle periode. Derved reduceres udskillelsen af kvælstof og fosfor.

Foderblandingerne tilsættes syntetiske aminosyrer. Ved at reducere proteinindholdet i foder samtidig med tilsætning af frie essentielle aminosyrer undgås at overfodre med ikke-essentielle aminosyrer. Det giver en bedre proteinudnyttelse og mindre overskydende protein, hvorved kvælstofudskillelsen mindskes.

De anvendte foderblandinger tilsættes enzymet fytase, hvorved fordøjeligheden af foderet naturlige indhold af fosfor øges og udskillelsen af fosfor med gødningen reduceres.

BAT

Med henblik på at reducere dyrenes N-udskillelse er det BAT at tilpasse foderet til dyrenes behov i de forskellige produktionsfaser (fasefodring), at optimere foderet på baggrund af fordøjelige/disponible næringsstoffer samt at tilsætte foderet aminosyrer. Derudover nævnes det, at visse fodertilsætninger, herunder enzymer, kan forøge fodereffektiviteten. Tilsvarende er det med henblik på at reducere dyrenes fosforudskillelse BAT at anvende fasefodring med højtfordøjelige uorganiske foderfosfater og/eller fytase.

9.2.2 Staldindretning

Samtlige stalde er med fast betongulv og strøelse på hele gulvbelægningen. Gødningen fjernes fra staldene efter hvert hold (8 gange om året). Staldene rengøres efter hvert hold og der er afløbsrende midt i staldene med afløb til opsamlingsbeholder. Produktionstiden er på 38 dage med 8 hold kyllinger pr. år.

Der er mekanisk ventilation i alle staldafsnit. Ventilationsanlægget optimeres løbende og indstillinger justeres. Ventilationsanlægget i stalden på Bollerupvej er med frekvensmotor. Øvrige stalde er med Multi-Step. Ventilationsanlæg i de 2 nyere bygninger på Vårvej 44 er med Multi-Step funktion. Der foretages hyppigt eftersyn og renholdelse af luftkanaler; herved undgås modstand i ventilationssystemet.

BAT

Med henblik på at reducere NH₃-emissionen fra staldanlægget er det i henhold til BREF (2003) generelt BAT i fjerkræstalder, at udføre staldene isolerede med mekanisk ventilation og strøelse på hele gulvet.

Staldene er som isolerede bygninger med betongulv med strøelse på hele arealet. Der er mekanisk undertryksanlæg med indsugning i facader og udsugning gennem ventilatorer i kip. Der er derudover 5 gavlventilatorer pr. stald som nødventilation.

9.2.3 Forbrug af vand

Vandforbruget forventes at stige fra 5.000 m³ årligt til 8.500 m³ årligt. Der foretages jævnlig kalibrering af drikkevandsinstallationer med henblik på at undgå unødigt spild. Lækager identificeres og repareres. I forbindelse med kommende investeringer vil muligheder for vandbesparelser endvidere indgå i overvejelserne

BAT

Med henblik på reduktion af vandforbruget er det BAT at rengøre stald og inventar med højtryksrenser efter hver produktionscyklus, at foretage regelmæssig kalibrering af drikkevandsanlæg for at undgå spild, at registrere vandforbrug samt at finde og reparere evt. lækager. Vedrørende anvendelse af drikkevandssystemer benyttes system med drikkenipler og opsamlingsbakke.

9.2.4 Forbrug af energi

Der sker en forøgelse af energiforbrug til lys og fodring i staldene. Mængden af olie til opvarmning minimeres ved af fyre med halm og biobrændsel i eget halmfyr.

BAT

Med henblik på at reducere energiforbruget er det i henhold til BREF BAT, at anvende naturlig ventilation. Når der anvendes mekanisk ventilation er det BAT at optimere udformningen af ventilationssystemet samt at undgå modstand gennem hyppig eftersyn og rengøring af ventilationssystemet. Det er desuden BAT at anvende lavenergibelysning. Der er ikke etableret timer/sensorer/ energibesparende lys på alt det udendørs og indendørs lys. I takt med at der bliver behov for udskiftning/reparation af belysningen, vil det blive ændret til energibesparende lys.

9.2.5 Opbevaring af husdyrgødning

Kompost fra staldene opbevares i overdækkede markstakke eller udsprede direkte på mark. Markstakkene placeres væk fra naboer og vandløb, samt et nyt sted hvert år.

BAT

Godt landmandskab er en vigtig del af BAT ligesom er BAT, at udforme lagringsfaciliteterne for husdyrgødning med tilstrækkelig kapacitet, indtil yderligere behandling eller tilførsel på markerne kan udføres⁹. Det er BAT at placere midlertidige lagre væk fra følsomme receptorer såsom naboer og vandløb.

9.2.6 Opbevaring af affald, kemikalier, olie, handelsgødning og hjælpestoffer

Aalborg Kommune vurderer, at det er BAT, at større landbrugsvirksomheder sorterer og registrerer affald i overensstemmelse med affaldsbekendtgørelsens forskrifter. Formålet er til stadighed at have fokus på affaldssortering og eventuel genanvendelse.

Aalborg Kommune vurderer således, at ved overholdelse af de stillede vilkår, vil oplag og håndtering af affald, råvarer og hjælpestoffer ikke påvirke miljøet.

9.2.7 Samlet vurdering i forhold til BAT

Samlet set vurderer Aalborg Kommune, at det ansøgte lever op til BAT på alle relevante

⁹ BREF-resumé, s. v og xvi

punkter.

De stillede vilkår i forhold til vand, energi og affaldshåndtering sikrer at husdyrbruget til stadighed har fokus på affaldssortering samt energi- og vandforbrug.

Den beskrevne drift af husdyrbruget, herunder opbevaring og udbringning af husdyrgødning sikrer at miljøpåvirkninger og eventuelle gener fra husdyrbruget er begrænset mest muligt.

10 Alternative løsninger og 0-alternativet

10.1 Alternative løsninger

I det forelagte projekt er der udelukkende tale om udvidelse indenfor husdyrbrugets eksisterende staldanlæg. På denne baggrund har det ikke været nødvendigt at foretage en nærmere vurdering af projektets alternative løsningsmuligheder.

10.2 0-alternativ

0-alternativet skal belyse de miljømæssige og socioøkonomiske konsekvenser der er, hvis den ansøgte produktionsudvidelse ikke gennemføres. Udgangspunktet er at skabe en rentabel produktion på husdyrbruget. 0-alternativet er at opretholde produktionen på det nuværende produktionsniveau.

Miljømæssigt vil 0-alternativet betyde, at miljøpåvirkningen i nærområdet omkring husdyrbruget ikke øges yderligere. På den anden side vil der i forbindelse med den ansøgte udvidelse etableres varmeveksler i 2 staldbygninger beliggende Vårvej 44 og Erkildstrupvej 10A, således at antal stalde, som vil være forsynet med varmeveksler være på i alt 4. Herefter vil husdyrbrugets varmeforbrug kunne reduceres.

10.2.1 Vurdering af 0-alternativ

Det er Aalborg Kommunes vurdering, at den øgede miljøpåvirkning, der kommer som følge af udvidelsen ikke påvirker lokalområdet i negativ retning.

Med hensyn til nabogener set i forhold til 0-alternativet kontra udvidelsen, er det Aalborg Kommunes vurdering, at udvidelsen ikke vil betyde væsentlig større gener for naboerne end ved den nuværende produktion – jf. afsnittet om lugt-, støj- og fluegener samt lysforhold.

Det er Aalborg Kommunes vurdering af de socioøkonomiske konsekvenser, at 0-alternativet, dvs. fastholdelse af et konstant produktionsniveau ville være en begyndende afvikling af produktionen. Samfundsmæssigt vil 0-alternativet derfor kunne betyde færre arbejdspladser dels på slagterierne, men også i de mindre lokale virksomheder (vognmænd, foderstoffer m.m.), og som følge af dette må det kunne forventes at samfundets indkomstdannelse mindskes.

11 Husdyrbrugets ophør

11.1 Nedlukningsplan

I forbindelse med et eventuelt ophør af husdyrproduktionen vil stalde, kornsilo m.m. blive tømt og rengjort. Desuden vil husdyrbrugets bygninger blive vedligeholdt eller evt. vil driftsbygningerne blive fjernet, således at ejendommen ikke forfalder.

Ved ophør af driften på husdyrbruget skal følgende foranstaltninger udføres;

11.2 Vilkår for nedlukningsplan

58. Ved husdyrbrugets ophør skal der udføres følgende forureningsbegrænsende foranstaltninger.
 - a. Gyllebeholder, fortank med rørsystemer, gyllekanaler mv. skal tømmes og rengøres.
 - b. Alle staldafsnit skal tømmes for husdyrgødning og rengøres.
 - c. Olietanke tilknyttet husdyrbruget skal tømmes.
59. Oplagring af husdyrgødning skal bortskaffes og stalde, lader og pladser m.v. skal rengøres.
60. Opbevaring af foder herunder ensilagestakke skal bortskaffes.
61. Farligt affald, restkemikalier, olieaffald, medicinaffald mv. skal bortskaffes i henhold til Aalborg Kommunes affaldsregulativer. (se afsnittet om affald).

11.3 Vurdering af ophør

Kommunen vurderer, at disse tiltag er tilstrækkelige til at undgå forureningsfare og til at sikre at ejendommen ikke vil blive et attraktivt levested for eksempelvis rotter.

12 Kontrol, egenkontrol og dokumentation

12.1 Vilkår for tilsyn, kontrol og egenkontrol

62. Der skal til enhver tid kunne fremvises dokumentation, der kan vise dyreholdets størrelse og sammensætning. Endvidere skal der kunne fremvises dokumentation for produktions størrelse 3 år efter tillæg til miljøgodkendelsen er meddelt.
63. Der skal føres logbog for ventilationsanlæg. Logbogen skal som minimum indeholde flg. punkter:
 - a. renholdelse af afkast og kanaler
 - b. service jf. anlæggets driftsvejledning
64. Datoer for kontrol og rengøring af ventilationen skal registreres i driftsjournalen/logbogen, opbevares i minimum 3 år og forevises kommunen på forlangende.
65. Der skal ved tilsyn foreligge dokumentation for anvendelsen af gødning i form af kopi af indsendte gødningsregnskaber. Ved afsætning af husdyrgødning skal antal DE dokumenteres via underskrevet Skema B1 (overførselsaftale) og indsendt gødningsregnskab.
66. Dokumentation i form af logbøger, kvitteringer, grundbetalingsansøgninger, gødningsregnskaber, forpagtnings- og overførelsesaftaler (af mindst 1 års varighed) samt evt. grønt regnskab, aftaler om afsætning til biogasanlæg m.v. skal opbevares i mindst 5 år og forevises kommunen på forlangende.
67. Der skal føres register over husdyrbrugets affald, f.eks. i form af kvitteringer for bortskaffelse af de enkelte affaldsfraktioner. Registeret eller kvitteringer for bortskaffelse af affald skal opbevares i 5 år og forevises ved tilsyn.
68. **For varmeveksler:** Dokumentation for drift af varmevekslere, eller anden teknologi til reduktion af ammoniakemissionen og varmemeforbruget, skal opbevares i minimum 3 år og forevises på forlangende.
69. Tilsynsmyndigheden skal underrettes, såfremt varmeveksleren er ude af drift i en periode på mere end 8 dage indenfor de første 20 dage af hver produktionsperiode.
70. For den del af dybstrøelsen, som placeres i markstakke, skal følgende registreres i logbogen:
 1. Mængder af dybstrøelse (Kg N eller gødning), som opbevares i markstak,
 2. Tidspunkter til placering af dybstrøelse i markstakke,
 3. Tidspunkter for udbringning af dybstrøelse fra markstakke.

13 Samlet oversigt med vilkår

1. Tillæg til miljøgodkendelsen omfatter samtlige landbrugsmæssige aktiviteter på husdyrbruget Bollerupvej 17, 9240 Nibe herunder de produktionsanlæg beliggende på adresserne Bollerupvej 17, Vårvej 44 og Erkildstrupvej 10 A – alle sammen 9240 Nibe.
2. Tillæg til miljøgodkendelsen må ikke tages i brug, før der er installeret og idriftsat varmeveksler på samtlige kyllingestalde (i alt 4 stalde) på adresserne Vårvej 44 og Erkildstrupvej 10A.
3. Husdyrbruget skal placeres, indrettes og drives i overensstemmelse med de oplysninger, der fremgår af ansøgningsmaterialet og med de ændringer, der fremgår af vilkårene i dette tillæg til miljøgodkendelse.
4. Der skal til enhver tid forefindes et eksemplar af dette tillæg til miljøgodkendelse på husdyrbruget. De vilkår, der vedrører driften, skal være kendt af de ansatte, der er beskæftiget med den pågældende del af driften.
5. Tillæg til miljøgodkendelsen bortfalder, såfremt det ikke er udnyttet inden 2 år fra denne afgørelses meddelelse. Den maksimale produktion skal være opnået indenfor 3 år efter, at tillægget er meddelt. Hvis det godkendte produktionsomfang ikke er opnået senest den 28. april 2019, bortfalder den del, der ikke er udnyttet. Dvs. at tillæg til miljøgodkendelsen reduceres til det opnåede niveau.
6. Husdyrholdet skal være sammensat som angivet i tabel nre. 5.1, 5.2 og 5.3.

Tabel 5.1 Bollerupvej 17	Antal dyr	Stiplads	Tons dyr på stald ad gangen	DE
Nudrift og ansøgt: slagtekyllinger (38 dage)	264.000	33.000	60,19	102,72
Ansøgt i alt	264.000	33.000	60,19	102,72

Tabel 5.2 Vårvej 44	Antal dyr	Stiplads	Tons dyr på stald ad gangen	DE
Nudrift				
Bygning 1 (38 dage)	264.000	33.000	60,19	102,72
Bygning 2 og 3 (37 dage)	680.000	86.000	151,62	250
Ansøgt				
Produktion i hver bygning (39 dage)	365.000	43.645	82,27	150,83
Ansøgt i alt	1.095.000	130.935	246,81	452,48

Tabel 5.3 Erkildstrupvej 10A	Antal dyr	Stiplads	Tons dyr på stald ad gangen	DE
Nudrift slagtekyllinger (38 dage)	264.000	33.000	60,19	102,72
Ansøgt: slagtekyllinger (39 dage)	365.000	45.000	84,83	150,83
Ansøgt i alt	365.000	45.000	84,83	150,83

7. Der må max. være 60,19 tons dyr på stald ad gangen, når den årlige produktion ikke overstiger 102,72 DE ved 38 dages produktion for anlægget på Bollerupvej 17.
8. Der må max. være 246,81 tons dyr på stald ad gangen, når den årlige produktion ikke overstiger 452,48 DE ved 39 dages produktion for anlægget på Vårvej 44.
9. Der må max. være 84,83 tons dyr på stald ad gangen, når den årlige produktion ikke overstiger 150,83 DE ved 39 dages produktion for anlægget på Erkildstrupvej 10A.
10. Samtlige kyllingestalde skal indrettes med fast gulv og dybstrøelse.
11. I dybstrøelsesstalde skal der strøs halm eller andet tørstof i mængder, der sikrer, at dybstrøelsesmåtten altid er tør i overfladen.
12. Drikkevandssystemet skal drives og vedligeholdes, således at spild undgås.
13. Ventilatorer skal renholdes efter behov – mindst én gang om året – samt vedligeholdes og efterses i henhold til producentens anvisninger for det pågældende anlæg. Ved driftsstop skal skaden udbedres og systemet skal hurtigst muligt være i drift.
14. Der skal til stadighed tilstræbes en god staldhygiejne, herunder sikres at stier og båse holdes tørre, samt at staldene og fodringsanlæg holdes rene.
15. Staldanlægget skal rengøres mellem hvert hold kyllinger.
16. Der skal udarbejdes en energigennemgang af husdyrbrugets samtlige 3 anlæg og energibesparende foranstaltninger foreslået i energirapporten skal gennemføres forinden ibrugtagning af dette tillæg til miljøgodkendelse. Kopi af energirapporten skal sendes til kommunen.
17. Restvand fra rengøring af stalde og lignende skal ledes til opsamlingsbeholder eller gyllesystem og må herefter anvendes i overensstemmelse med bestemmelserne for restvand i husdyrgødningsbekendtgørelsen. Opsamlingsbeholderen skal have en kapacitet svarende til mindst en afvaskning af staldene.
18. Afløb fra stalde og anlæg skal føres gennem tætte og lukkede ledninger.
19. Udledning af tag- og overfladevand til et vandløbssystem eller til nedsivningsanlæg må **ikke** finde sted medmindre der er søgt og meddelt en udledningstilladelse.
20. Al vask af maskiner, redskaber og sprøjte skal foregå på en godkendt vaskeplads.
21. Vask af dyretransportvogn/biler samt maskiner og redskaber, hvorfra der kan komme gødningsrester, skal foregå på støbt/tæt plads med opsamling og bortledning af restvandet til opsamlingsbeholder eller gyllesystemet. Pladsen skal overholde anvisningerne i kapitel 8 i husdyrgødningsbekendtgørelsen. Hvis der er risiko for, at vandet fra pladsen kan indeholde rester af olie, skal restvandet passere et sandfang og evt. olieudskiller, før vandet ledes til opsamling. Pladsen kan anvendes til påfyldning af marksprøjte og udvendig vask af denne, hvis pladsen tillige overholder reglerne, herunder afstandsbestemmelserne m.v., i vaskepladsbekendtgørelsen.
22. Husdyrbruget skal føre register over affaldsproduktionen. Registeret skal indeholde oplysninger om fraktion, art, mængde og sammensætning af det producerede affald. Farligt affald skal anmeldes, jf. kommunens regler herom.

23. Spildolie og farligt affald skal opbevares i egnede beholdere med tætsluttende låg. Beholderne skal placeres på en fast, tæt bund med opkant eller i en spildbakke. Opsamlingskapaciteten skal svare til volumen på den største beholder. Oplagspladsen skal som minimum være overdækket med et halvtag.
24. Animalsk affald, herunder selvdøde dyr, skal opbevares i lukket container eller lignende og placeres på et egnet sted efter aftale med tilsynsmyndigheden, således at der i tidsrummet indtil afhentningen ikke opstår uhygiejniske forhold herunder adgang for omstrejvende dyr
25. Olietromler mv. skal placeres på en fast, tæt bund med en opkant eller i en spildbakke. Opsamlingskapaciteten skal svare til volumen på den største beholder. Oplagspladsen skal som minimum være overdækket med et halvtag.
26. Kemikalier til rengøring af stalde skal opbevares i et rum med afløb til gyllesystemet eller separat opsamlingsbeholder. Såfremt kemikalierne opbevares i et rum uden afløb, skal de placeres i en spildbakke
27. Opbevaring af diesel / fyringsolie i overjordiske tanke skal til enhver tid ske i en typegodkendt beholder, som er opstillet i henhold til typegodkendelsen, og der må ikke være mulighed for afløb til jord, kloak, overfladevand eller grundvand. Overjordiske tanke skal sikres mod påkørsel.
28. Tankning af diesel skal til enhver tid ske på en plads med fast og tæt bund, således at spild kan opsamles, og således at der ikke er mulighed for afløb til jord, kloak, overfladevand eller grundvand.
29. Ved driftsuheld, hvor der opstår risiko for forurening af miljøet, er der pligt til øjeblikkeligt at anmelde dette til **Alarmcentralen, tlf.: 112** og efterfølgende straks at underrette **Aalborg Kommune, Miljø- og Energiforvaltningen på tlf.: 99 31 20 00**.
30. Der skal forefindes en opdateret beredskabsplan på husdyrbruget, som fortæller, hvornår og hvordan der skal reageres ved uheld, som kan medføre konsekvenser for det eksterne miljø. Planen skal være tilgængelig og synlig for husdyrbrugets ansatte og øvrige, der færdes på husdyrbruget.
31. Der skal fra husdyrbruget afsættes dybstrøelse svarende til 706,03 DE i planperioden (1/8 til 31/7) ved fuld produktion.
32. Tillæg til miljøgodkendelsen kan ikke tages i brug førend der foreligger:
 - enten en miljøgodkendelse af de arealer, hvorpå dybstrøelsen skal udbringes,
 - eller der er indgået en skriftlig aftale om afsætning af husdyrgødning fra bedriften til et biogasanlæg.
33. Andelen af dybstrøelse, som udspreddes på marken direkte fra staldanlæg på Bollerupvej 17, Erkildstrupvej 10A og Vårvej 44 skal min. være 45 %.
34. Markstakke med kompostlignende dybstrøelse må ikke være placeret på arealer, hvorfra der er risiko for næringsstofpåvirkning af nærmeste naturområder.
35. Efter hvert hold slagtekyllinger skal stalden, herunder varmeveksler og ventilationen rengøres grundigt med vand og desinficeres.

36. I tilknytning til hver slagtekyllingestald på adresserne Vårvej 44 og Erkildstrupvej 10A (i alt 4 stalde) skal der installeres varmeveksler.
37. Varmeveksleren skal vedligeholdes i overensstemmelse med fabrikantens vejledning. Vejledningen skal opbevares på husdyrbruget sammen med dokumentation for udført vedligeholdelse.
38. Tillæg til miljøgodkendelsen er givet under forudsætning af, at den valgte teknik (varmeveksler) bliver optaget på Miljøstyrelsens teknologiliste senest 3 år efter miljøgodkendelsen er meddelt. Hvis det ikke er tilfældet, skal der anvendes en anden type teknologi (godkendt af MST og optaget på styrelsens teknologiliste) med samme effekt som varmeveksler, således at forudsætningerne i tillæg til miljøgodkendelsen bliver overholdt. Ibrugtagning af en anden teknik end varmeveksler forudsætter et nyt tillæg til miljøgodkendelsen. Aalborg Kommune skal kontaktes senest 2½ år efter tillæg til miljøgodkendelsen er meddelt med henblik på opfølgning på forløbet om evt. optagelse af varmeveksler på Miljøstyrelsens teknologiliste.
39. Varmeveksleren skal køre fra den dag kyllingerne sættes ind i staldene, og varmeveksleren skal køre 8.760 timer om året (fuld driftstid) i stalden på Erkildstrupvej 10A. I staldanlægget på Vårvej 44 skal varmeveksleren være i drift 6.550 og 6.570 timer (6.550 timer i én stald og 6.570 timer i resterende 2 stalde). Dette skal kunne dokumenteres ved registreringer fra datalogger eller lignende. Såfremt driftstiden ændres, så skal det kunne dokumenteres, at teknikken har haft den ammoniakreducerende effekt, som det er forudsat i tillæg til miljøgodkendelsen, dvs. en samlet ammoniakreduktionseffekt på 2.641 kg i overensstemmelse med nedenstående tabel:

Anlæg	Ammoniakeffekt (%)	Driftstimer	Effekt af teknologi (kg)
Erkildstrupvej 10 A	15	8.760	661
Vårvej 44	20	6570	1.980
I alt			2.641

40. Husdyrbruget skal drives og renholdes således, at lugtgener begrænses mest muligt.
41. Såfremt tilsynsmyndigheden vurderer, at driften af husdyrbruget giver anledning til væsentligt flere lugtgener for de omkringboende end forventet, skal husdyrbruget lade udarbejde en handlingsplan for at nedbringe lugtgenerne, herunder evt. at foretage lugtmålinger. Inden dokumentationsprogrammet iværksættes skal det godkendes af tilsynsmyndigheden, og undersøgelsens omfang vil efter konkret vurdering blive fastsat af tilsynsmyndigheden. Alle udgifter i forbindelse med ovennævnte afholdes af husdyrbruget.
42. Viser ovennævnte dokumentation, at der er væsentlige lugtgener, skal de afhjælpende foranstaltninger udføres efter nærmere aftale med tilsynsmyndigheden.
43. Kravet om dokumentation af lugtforholdene kan højst fremsættes en gang årligt, med mindre den seneste kontrol viste, at lugtemissionen ikke kan overholdes.
44. Såfremt tilsynsmyndigheden modtager klage over lugtgener fra husdyrbruget, så kan tilsynsmyndigheden kræve dokumentation for at dyresammensætning i tabellerne 5.1, 5.2 og 5.3 er overholdte.
45. Der skal på husdyrbruget foretages effektiv fluebekæmpelse som minimum i overensstemmelse med de til enhver tid gældende retningslinjer for fluebekæmpelse.

46. Opbevaring af foder skal ske på sådan en måde, så der ikke opstår risiko for ophold af skadedyr (rotter m.v.).
47. Udmugning og transport af dybstrøelsesmåtte m.v. må ikke foretages på lørdage samt søn- og helligdage for anlægget beliggende Bollerupvej 17.
48. Ved transport af kompost på offentlige veje skal komposten være overdækket, således at spild ikke finder sted. Skulle spild alligevel ske, skal komposten straks opsamles
49. Transport af kompost gennem Farstrup og Kølby må kun finde sted på hverdage og i tidsrummet kl. 08 – 18).
50. Transport af foder og øvrige hjælpemidler til og fra husdyrbruget må ikke give anledning til gener. Transport af dyr til og fra husdyrbruget skal fortrinsvist ske mandag til fredag i tidsrummet kl. 08-18.
51. Virksomheden skal for egen regning dokumentere, at støjvilkår overholdes, hvis tilsynsmyndigheden finder generne væsentlige.
52. Støjmålinger skal udføres som beskrevet i Miljøstyrelsens til enhver tid gældende støjbe-regningsvejledning og foretages i punkter, som forinden aftales med tilsynsmyndigheden.
53. Virksomhedens bidrag til støjbelastningen må ikke overstige følgende værdier målt ved nabobeboelsen eller dennes opholdsarealer:

Områdetype	Man-fre kl. 7-18 Lørdag kl. 7-14	Man-fre kl. 18-22 Lør kl. 14-22 Søn- og helligdag kl. 7-22	Alle dage kl. 22-7	Alle dage kl. 22-7
	Gns. værdi over referencetidsrum- met	Gns. værdi over referencetidsrum- met	Gns. værdi over referen- cetidrummet	Maksimal værdi
Boligområde for åbne og lav bo- ligbebyggelse	45 dB(A)	40 dB(A)	35 dB(A)	50 dB(A)
Sommerhusom- råde, rekreative områder, særlige naturområder	40 dB(A)	35 dB(A)	35 dB(A)	50 dB(A)
Kolonihaveområ- der	55 dB(A)	45 dB(A)	40 dB(A)	55 dB(A)
Det åbne land (inkl. landsbyer og landbrugsare- aler)	55 dB(A)	45 dB(A)	40 dB(A)	55 dB(A)

Tabel 8.8: Vejledning om ekstern støj fra virksomheder. Miljøstyrelsens vejledning nr. 5 af november 1984.

54. Driften af husdyrbruget må ikke medføre væsentlige støvgener.
55. Fodersiloer skal indrettes således at støvgener i forbindelse med indblæsning af foder undgås, f.eks. med melcykloner eller anden støvbegrænsende foranstaltning.
56. Mellem solnedgang og solopgang skal porte og lignende holdes lukkede for at reducere lysgenerne for omboende. Portene kan dog åbnes ved ind- og udkørsel.
57. Udendørs pladsbelysning skal forsynes med bevægelsessensorer, der sikrer, at lyset kun er tændt i op til en halv time ad gangen
58. Ved husdyrbrugets ophør skal der udføres følgende forureningsbegrænsende foranstaltninger.
 - a. Gyllebeholder, fortank med rørsystemer, gyllekanaler mv. skal tømmes og rengøres.
 - b. Alle staldafsnit skal tømmes for husdyrgødning og rengøres.
 - c. Olietanke tilknyttet husdyrbruget skal tømmes.
59. Oplagring af husdyrgødning skal bortskaffes og stalde, lader og pladser m.v. skal rengøres.
60. Opbevaring af foder herunder ensilagestakke skal bortskaffes.
61. Farligt affald, restkemikalier, olieaffald, medicinaffald mv. skal bortskaffes i henhold til Aalborg Kommunes affaldsregulativer. (se afsnittet om affald).
62. Der skal til enhver tid kunne fremvises dokumentation, der kan vise dyreholdets størrelse og sammensætning. Endvidere skal der kunne fremvises dokumentation for produktions størrelse 3 år efter tillæg til miljøgodkendelsen er meddelt.
63. Der skal føres logbog for ventilationsanlæg. Logbogen skal som minimum indeholde flg. punkter:
 - a. renholdelse af afkast og kanaler
 - b. service jf. anlæggets driftsvejledning
64. Datoer for kontrol og rengøring af ventilationen skal registreres i driftsjournalen/logbogen, opbevares i minimum 3 år og forevises kommunen på forlangende.
65. Der skal ved tilsyn foreligge dokumentation for anvendelsen af gødning i form af kopi af indsendte gødningsregnskaber. Ved afsætning af husdyrgødning skal antal DE dokumenteres via underskrevet Skema B1 (overførselsaftale) og indsendt gødningsregnskab.
66. Dokumentation i form af logbøger, kvitteringer, grundbetalingsansøgninger, gødningsregnskaber, forpagtnings- og overførelsesaftaler (af mindst 1 års varighed) samt evt. grønt regnskab, aftaler om afsætning til biogasanlæg m.v. skal opbevares i mindst 5 år og forevises kommunen på forlangende.
67. Der skal føres register over husdyrbrugets affald, f.eks. i form af kvitteringer for bortskaffelse af de enkelte affaldsfraktioner. Registeret eller kvitteringer for bortskaffelse af affald skal opbevares i 5 år og forevises ved tilsyn.

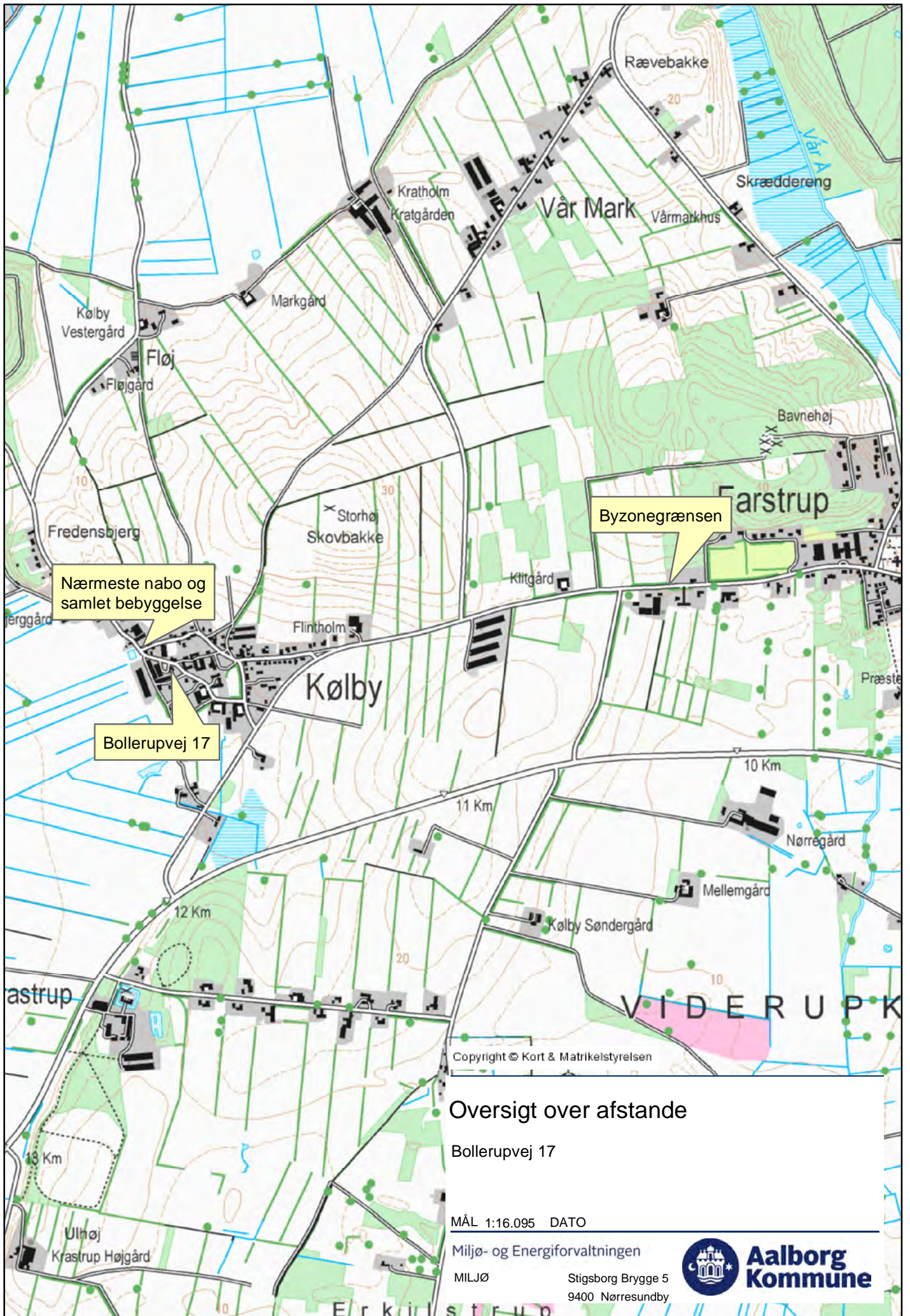
68. **For varmeveksler:** Dokumentation for drift af varmevekslere, eller anden teknologi til reduktion af ammoniakemissionen og varmekonsumet, skal opbevares i minimum 3 år og forevises på forlangende.
69. Tilsynsmyndigheden skal underrettes, såfremt varmeveksleren er ude af drift i en periode på mere end 8 dage indenfor de første 20 dage af hver produktionsperiode.
70. For den del af dybstrøelsen, som placeres i markstakke, skal følgende registreres i logbogen:
 - Mængder af dybstrøelse (Kg N eller gødning), som opbevares i markstak,
 - Tidspunkter til placering af dybstrøelse i markstakke, og
 - Tidspunkter for udbringning af dybstrøelse fra markstakke.

14 Bilagsliste

Oversigt over lovgrundlag og kildehenvisninger
Oversigtskort med angivelse af afstand fra husdyrbruget til naboer

15 Lovoversigt og kildehenvisninger

- Lov om miljøgodkendelse m.v. af husdyrbrug. (Lovbekendtgørelse nr. 868 af 3. juni 2015) Populær titel: Husdyrloven
- Lov om miljøbeskyttelse (Lovbekendtgørelse nr. 879 af 26. juni 2010) Populærtitel: Miljøbeskyttelsesloven
- Bekendtgørelse om tilladelse og godkendelse m.v. af husdyrbrug. (Bekendtgørelse nr.1283 af 8. december 2014). Populær titel: Godkendelsesbekendtgørelsen
- Bekendtgørelse erhvervsmæssigt dyrehold, husdyrgødning, ensilage m.v.(Bekendtgørelse 594 af 4. maj 2015) Populær titel: Husdyrgødningsbekendtgørelsen
- Lov om landbrugsejendomme (lovbekendtgørelse nr. 26 af 14. januar 2015)
- Bekendtgørelse om brugerbetaling for godkendelse og tilsyn efter lov om Miljøbeskyttelse og lov om miljøgodkendelse mv. af husdyrbrug (Bekendtgørelse nr.463 21. maj 2007) Populærtitel: Bekendtgørelse om brugerbetaling
- Bekendtgørelse om indretning, etablering og drift af olietanke, rørsystemer og pipelines (Bekendtgørelse nr. 1321 af 21. december 2011) Populær titel: Olietankbekendtgørelsen
- Bekendtgørelse om affald (Bekendtgørelse nr. 1309 af 18. december 2012) Populærtitel: Affaldsbekendtgørelsen
- Vejledning om ekstern støj fra virksomheder. Miljøstyrelsens vejledning nr. 5 af november 1984
- Bekendtgørelse om påfyldning og vask mv. af sprøjter til udbringning af plantebeskyttelsesmidler (Bekendtgørelse nr. 1355 af 14. december 2012)
- Aalborg Renovationsvæsens affaldsregulativer (findes på www.skidt.dk)



Nærmeste nabo og samlet bebyggelse

Bollerupvej 17

Byzonegrænsen

Oversigt over afstande

Bollerupvej 17

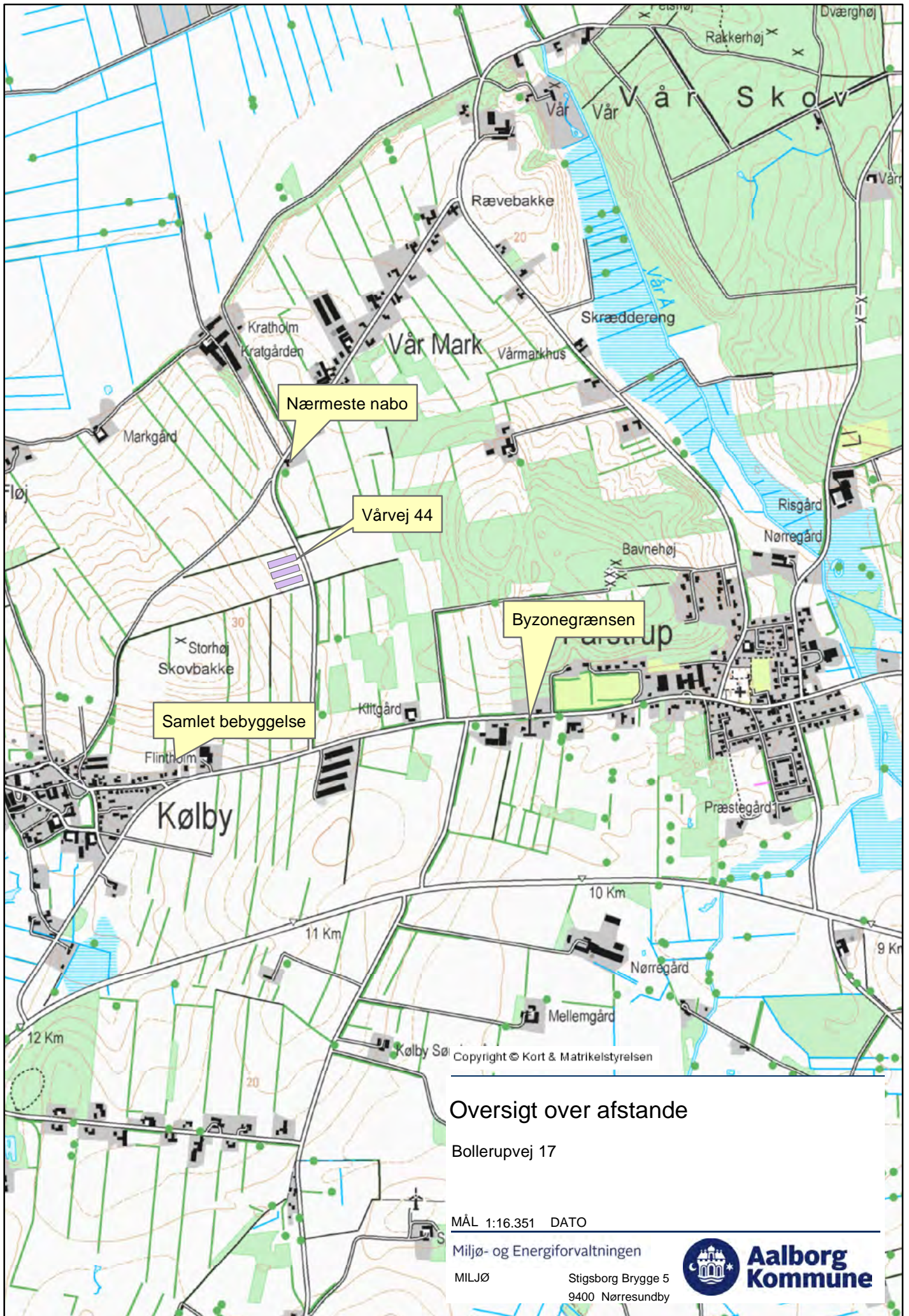
MÅL 1:16.095 DATO

Miljø- og Energiforvaltningen

MILJØ

Stigsborg Brygge 5
9400 Nørresundby





Oversigt over afstande

Bollerupvej 17

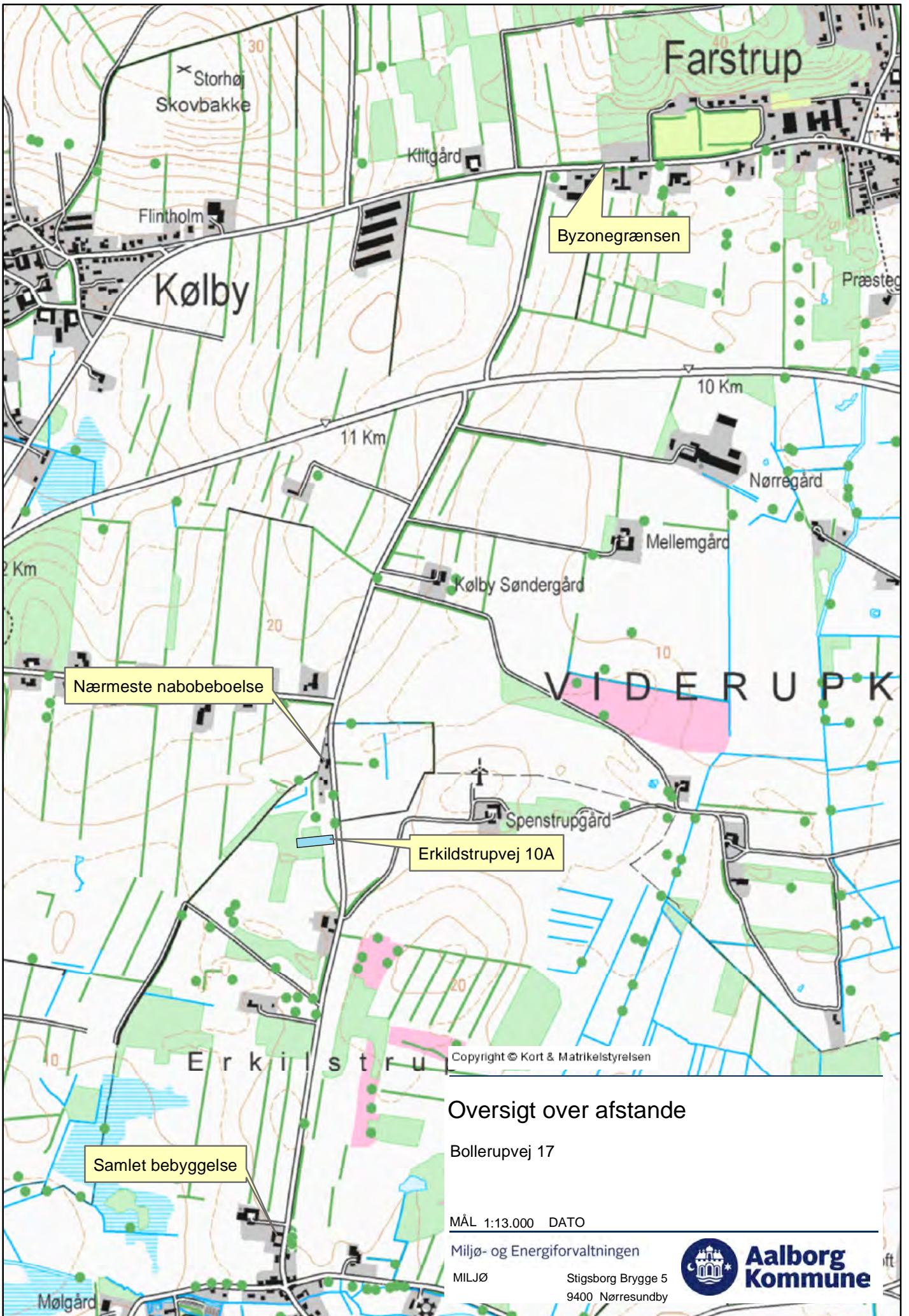
MÅL 1:16.351 DATO

Miljø- og Energiforvaltningen

MILJØ

Stigsborg Brygge 5
9400 Nørresundby





Nærmeste nabobeboelse

Byzonegrænsen

Erkildstrupvej 10A

Samlet bebyggelse

Oversigt over afstande

Bollerupvej 17

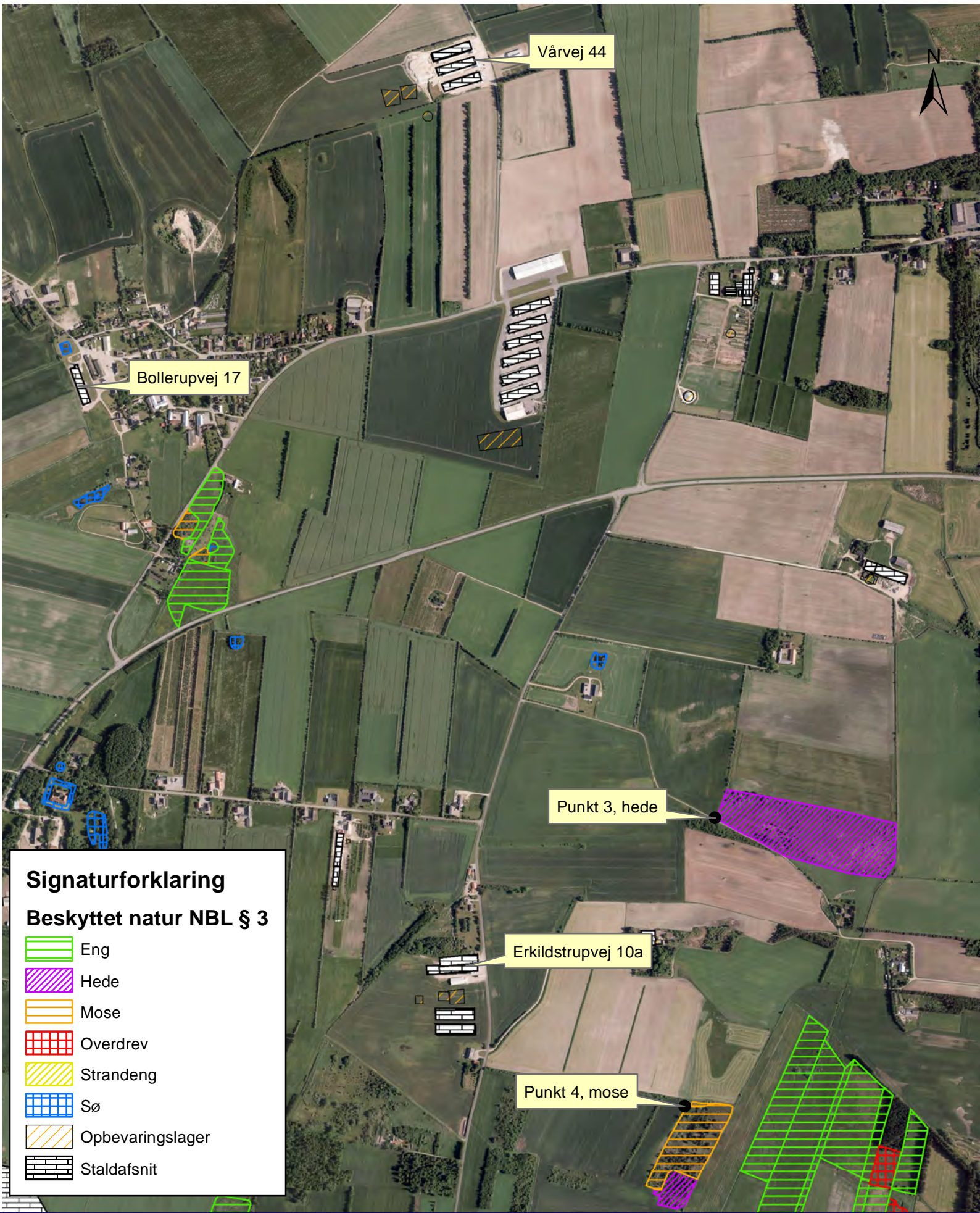
MÅL 1:13.000 DATO

Miljø- og Energiforvaltningen

MILJØ

Stigsborg Brygge 5
9400 Nørresundby





Signaturforklaring

Beskyttet natur NBL § 3

-  Eng
-  Hede
-  Mose
-  Overdrev
-  Strandeng
-  Sø
-  Opbevaringslager
-  Staldafsnit

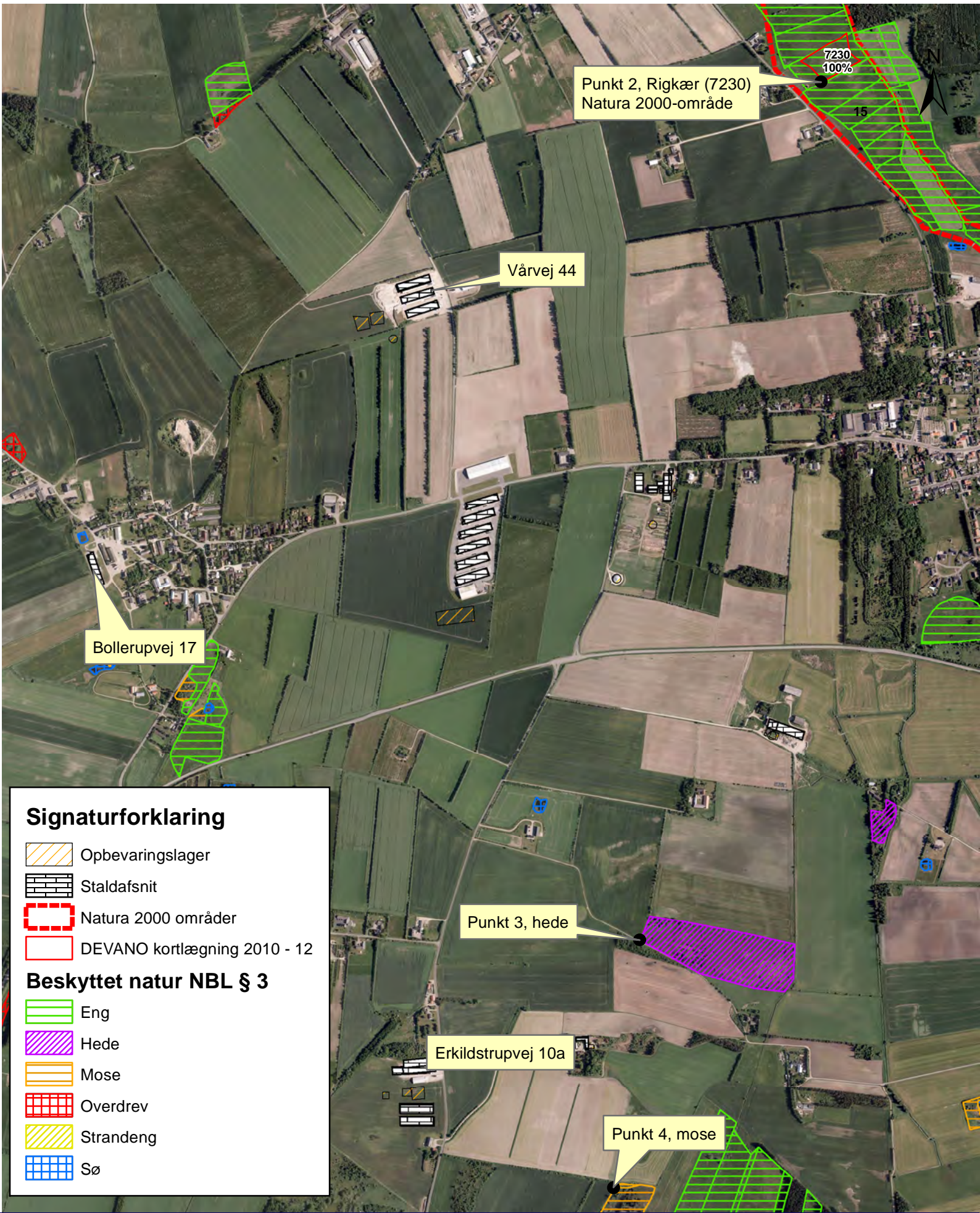
Punkter til beregning af ammoniakdeposition

Kortbilag A

MÅL 1:12.000

DATO: 02-12-2015

Bruger: n1jku



Punkt 2, Riggær (7230)
Natura 2000-område

Vårvej 44

Bollerupvej 17

Punkt 3, hede





Erkildstrupvej 10a

Punkt 4, mose

7230
100%

15

Signaturforklaring

-  Opbevaringslager
-  Staldafsnit
-  Natura 2000 områder
-  DEVANO kortlægning 2010 - 12

Beskyttet natur NBL § 3

-  Eng
-  Hede
-  Mose
-  Overdrev
-  Strandeng
-  Sø