

Miljøscreening¹ af anvendelse af genanvendeligt affald i asfaltproduktion og etablering af en olietank, NCC Industry A/S, fabrik Hjallerup, Dalvej 1, 9320 Hjallerup

Baggrund for vurdering af kriterier i screeningsskemaet

Anlægsprojekter omfattet af miljøvurderingslovens² bilag 2 skal gennemgå en screening jf. lovens § 16 inden de kan påbegyndes. På baggrund af screeningen træffer myndigheden afgørelse jf. lovens § 21. Hvis det i screeningen vurderes, at projektet kan have en væsentlig negativ indvirkning på miljøet, er projektet omfattet af miljøvurderingslovens §15 stk. 1 nr. 2, hvormed der skal udarbejdes en miljøkonsekvensrapport. Screeningens udarbejdes på baggrund af bygherres ansøgning og de oplysninger som forefindes. Screeningsskemaet ses på de følgende sider.

I forbindelse med screening vurderes indvirkningen på baggrund af indvirkningens sandsynlighed, varighed, hyppighed og reversibilitet. I vurderingen overvejes både anlægs-, drifts- og (hvis relevant) nedtagningsfasen for projektet.

I forbindelse med vurderingen overvejes størrelsesorden og den rumlige udstrækning (det geografiske område og størrelsen af den befolkning, som kan blive berørt), værdien og sårbarheden af det berørte område samt overskridelse af miljøkvalitetsnormer eller -grænseværdier.

Ved afkrydsning i "væsentlig negativ indvirkning/skal undersøges nærmere", skal der udarbejdes en miljøkonsekvensrapport for minimum disse punkter.

Ved afkrydsning, skal det overvejes, om der er nogle afværgetiltag, som kan begrænse miljøpåvirkningen – og dermed flytte et kryds til neutral/begrænset eller positiv indvirkning.

Konklusion

På baggrund af miljøscreeningen i henhold til kriterierne i lovens bilag 6 vurderer Brønderslev Kommune, at der ikke skal gennemføres en miljøkonsekvensvurdering af anvendelse af genanvendeligt affald i asfaltproduktion og etablering af en olietank, NCC Industry A/S, fabrik Hjallerup, Dalvej 1, 9320 Hjallerup, da projektet ikke vil medføre væsentlige negative miljøindvirkninger.

Dette skyldes at projektet omfatter mindre ændringer på en miljøgodkendt industrivirksomhed. Det vurderes, at virksomhedens gældende vilkår for påvirkning af omgivelser og miljø fortsat vil kunne overholdes. Det vurderes, at projektet ikke vil medføre væsentlige miljøpåvirkninger.

¹ Miljøscreening omhandler at vurdere om et projekt kan få væsentlig indvirkning på miljøet ud fra forskellige temaer angivet i skemaet på de følgende sider.

² Bekendtgørelse af lov om miljøvurdering af planer og programmer og af konkrete projekter (VVM)

Screeningsskema – Skemaet omfatter kriterierne fastsat i miljøvurderingslovens bilag 6

Basis oplysninger

Projektbeskrivelse – jf. anmeldelsen

Anvendelse af genanvendeligt affald

NCC ønsker mulighed for i større grad at anvende affaldsprodukter i asfaltproduktionen, under forudsætning af at affaldet ikke er farligt affald og ikke bryder den cirkulære økonomi, dvs. bryder med muligheden for en senere genanvendelse ved opbrydning og recirkulering af asfalten. I standardvilkårsbekendtgørelsens listepunkt C202 er der allerede taget stilling til anvendelse af alternative materialer i form af beton, tegl, mursten stålslagge, fejesand, støberisand, flyveaske stålsand, blæsemiddel og ballastskærver fra jernbanespor udenfor rangerområder. Derudover kan NCC forestille sig i fremtiden at anvende knust glas, der ikke kan anvendes til glasproduktion, knust sanitet/keramik og slagge fra forbrændingsovne. Alle tilbudte affaldsprodukter som potentielt kan erstatte jomfruelige råvarer i asfaltproduktionen vurderes i forhold til kvalitet på NCC's laboratorium i Fredericia. Råvarerne vurderes desuden ud fra miljøanalyser, som affaldsproducenten eller affaldsbehandleren fremsender til NCC. Ved vurdering af analyserne af råvarenes forureningsgrad, vil der blive taget afsæt i grænseværdierne i Restproduktbekendtgørelsen og jordkvalitets-/afskæringskriterierne samt grænseværdierne for forurenede bygningsmaterialer.

NCC vurderer anvendelsen af affaldsprodukter i asfaltproduktion som et nødvendigt miljøtiltag, da råstofressourcen er under pres, hvorfor der skal søges at substituere jomfruelige råvarer med alternative materialer, hvor det er muligt. Derudover er anvendelsen af keramik/sanitet, affaldsglas og forbrændingsslagge med til at reducere affaldsmængderne der skal deponeres/efterbehandles i Danmark og/eller udlandet.

Olietank

NCC ønsker at opstille en 40 m³ olietank til fyringsolie. Fyringsolien skal drifte asfaltfabrikkens brænder til tørretromlen, som et supplement til den eksisterende gasbrænder. Ved etablering af fyringsolie som en alternativ brændstofkilde til asfaltproduktionen skabes der mindre afhængighed af naturgas som energikilde, større forsyningssikkerhed af energi til anlægget og bedre fleksibilitet i forhold til prisudviklingen på forskellige energikilder. Både gas og fyringsolie som energikilder har potentiale indenfor den grønne omstilling, da de kan substitueres med henholdsvis biogas og bioolie.

Olietanken placeres ved det vestlige skel langs Håndværkervej med en afstand på mindst 2,5 meter fra skel i henhold til gældende regler. Fra tanken nedgraves en rørledning under en intern kørevej, sådan at fyringsolien kan ledes fra tanken til tørretromlens brænder. Tanken er dobbeltvægget og monteret med en elektronisk sonde, der automatisk afbryder påfyldningen, når tanken er 95 % fuld. Det er således ikke muligt at overfylde tanken. Omstillingen kræver en ombygning af brænderen med tilhørende rørsystem og fødepumper, men brænderen vil fortsat være den samme ligesom emissionerne er uændrede.

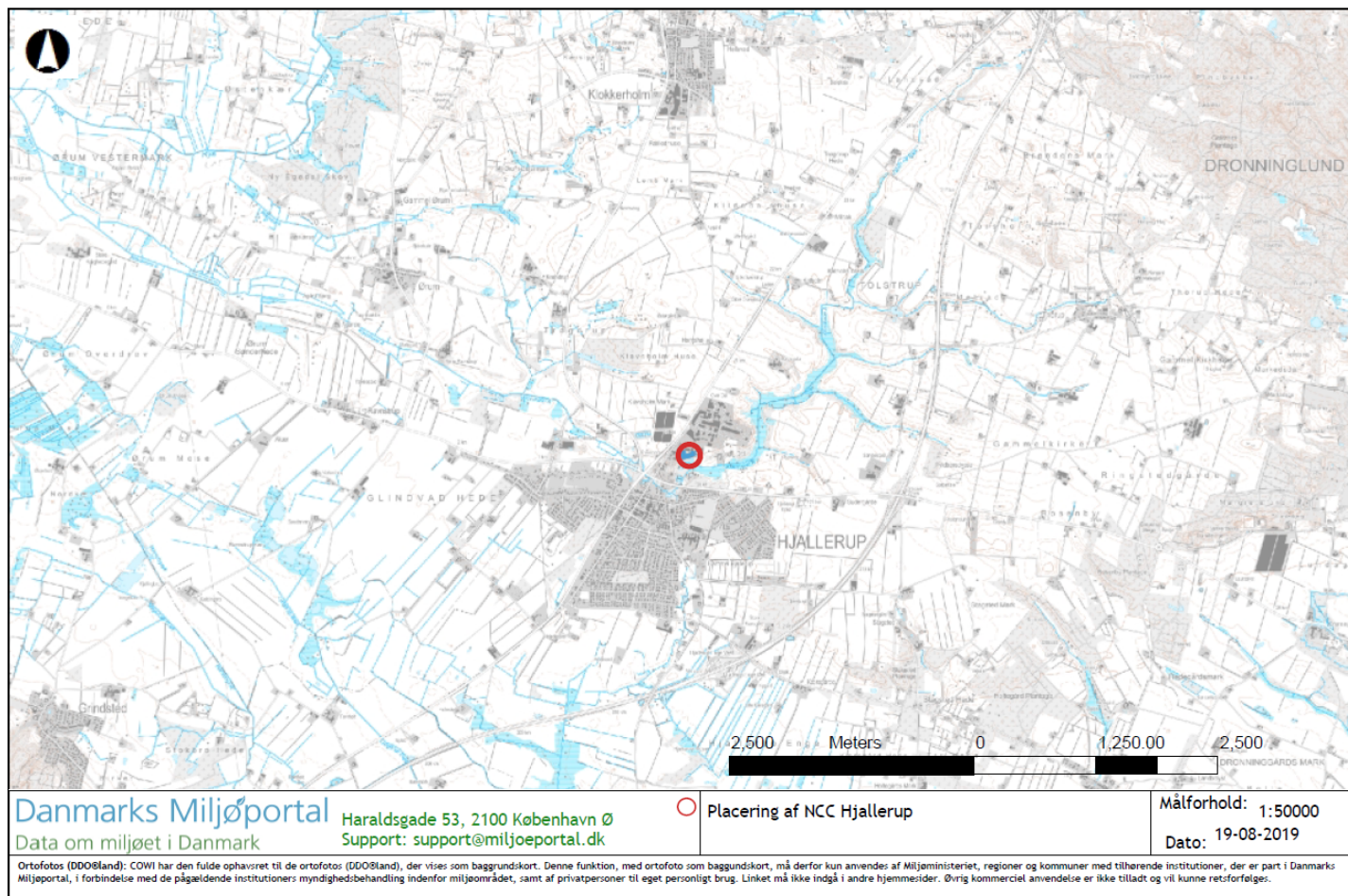
Det forventes at fuld drift med fyringsolie medfører en ekstra ugentlig transport i forbindelse med påfyldning af fyringsolie på olietanken. Der er i forvejen indlagt en buffer i NCC's støjrapport, der kan indeholde denne transport.

Projektets adresse, matr.nr. og ejerlav	NCC Hjallerup, Dalvej 1, 9320 Hjallerup Matr. nr. 12at og 12az m.fl Hjallerup Fjerding, Hjallerup
Navn og adresse på bygherre	NCC Industri A/S, Jupitervej 1, 6000 Kolding Tlf. 44 85 56 00, email: info@ncc.dk
Bygherres kontaktperson, e-mail og telefonnr.	Susanne Carlsen, Energivej 30, 5260 Odense S, tlf. 22 39 99 75, email: suscar@ncc.dk
Projektet berører følgende kommuner (omfatter såvel den eller de kommuner, som projektet er placeret i, og den eller de kommuner, hvis miljø kan tænkes påvirket af projektet)	Projektet berører Brønderslev Kommune
Hvis bygherren ikke er ejer af de arealer, som projektet omfatter angives navn og adresse på de eller den pågældende ejer, matr.nr. og ejerlav	Arealet ejes af NCC Industry A/S, Jupitervej 1, 6000 Kolding
Eksisterende og godkendte arealanvendelse	NCC driver en miljøgodkendt asfaltproduktion på arealet.

Oversigtskort med anlæggets placering

Bilag 0 - Oversigtskort

NCC Hjallerup



Projektets karakteristika

Arealbehov i ha.

Projektet medfører ikke behov for arealudvidelse.

Befæstet areal i m² – og eventuel opdeling areal til lager, produktion m.v.

Der skal som udgangspunkt ikke bygges eller befæstes i forbindelse med projektet.

Befæstet areal i m²

Bygningsmasse i m ³	
Anlæggets maksimale bygningshøjde	Benyttelse af genanvendeligt affald medfører ikke byggeri. Det etableres en olietank.
Anlæggets kapacitet for så vidt angår flow og opbevaring af: Råstoffer – type og mængde: Mellemprodukter – type og mængde: Færdigvarer – type og mængde:	Der kan periodevis tilføres alternative råvarer i form af knust glas, sanitet og keramik og slagge fra forbrændingsovne. Affaldsprodukter vil kun periodevis og kortvarigt være oplagret på fabriksområdet. Mængderne svinger over året og fra år til år alt afhængig af hvilke fraktioner der kan tilbydes og på hvilke betingelser fra affaldsbehandlere typisk Norrecco og RGS Nordic
Længde på strækingsanlæg	Ikke relevant
Kapacitet for strækingsanlæg	Ikke relevant
Behov for grundvandssænkning – hvor mange meter?	Ikke relevant
Anlæggets behov for råstoffer – type og mængde Anlægsfase: Driftsfase:	Ikke relevant
Behov for vand – kvalitet og mængde Anlægsfase: Driftsfase:	Ikke relevant
Affaldstype og mængder, som følge af anlægget Farligt affald: Andet affald: Spildevand:	Affaldsprodukter vil kun periodevis og kortvarigt være oplagret på fabriksområdet. Mængderne svinger over året og fra år til år alt afhængig af hvilke fraktioner der kan tilbydes og på hvilke betingelser fra affaldsbehandlere typisk Norrecco og RGS Nordic.

Arten af og kendetegn ved den potentielle indvirkning på miljøet

Befolkning og sundhed

Plan	Projektets betydning for/indvirkning:	Initialer	Ikke relevant/ingen indvirkning	Væsentlig negativ indvirkning/skal undersøges nærmere	Begrænset negativ indvirkning	Positiv indvirkning	Bemærkninger (herunder forhold, der skal uddybes)	
	Erhvervsliv F.eks. påvirkes det eksisterende erhvervsliv, herunder detailhandel – bliver det svært at benytte butikker i anlægsfase? Økonomiske konsekvenser? Påvirkning af arbejdspladser?	TE	X					
	Materielle goder Adgang til services – f.eks. institutioner, indkøbsmuligheder. Landdistrikters udviklingsvilkår, sker der forringelser eller forbedringer?	TE	X					
	Boligmiljø Ligger projektet i nærheden af tæt befolkede områder? Skabes der oplevelsesrige og trygge boligmiljøer? påvirkes eksisterende boligmiljøer af planen? Projektets konsekvenser for nærområdets beboere?	TE	X					
	Sociale forhold Forventes det, at projektet vil have væsentlige konsekvenser for borgernes sociale deltagelse herunder: Deltagelse i foreningsliv, benyttelse af lokalområdets muligheder, socialt netværk generelt. Tilgængelighed for alle?	TE	X					
	Kumulative effekter Er der andre eksisterende projekter eller igangværende planlægning, som i sammenspil med indeværende projekt kan give væsentlige negative indvirkninger på befolkning og sundhed?	TE	X					

Landskab, kulturhistorie og rekreative interesser

Plan og natur	Projektets betydning for/indvirkning:	Initialer	Ikke relevant/ingen indvirkning	Væsentlig negativ indvirkning/skal undersøges nærmere	Begrænset negativ indvirkning	Positiv indvirkning	Bemærkninger (herunder forhold, der skal uddybes)	
	Kulturarv og arkæologiske forhold F.eks. Værdifulde kulturmiljøer, fredede områder, jordfaste fortidsminder, kirkebyggelinje, arkitektonisk og arkæologisk arv, fredede og bevaringsværdige bygninger, bygge- og beskyttelseslinjer	TE	X					
	Landskabelig værdi og overordnet landskabsstruktur F.eks. værdifuldt landskab, kystnærhed, geologiske interesser, terrænformer, visuel påvirkning, større uforstyrrede landskaber, landskabskarakter (sårbarhed/robusthed)	TE	X				Projektet gennemføres på en eksisterende industrivirksomhed. De visuelle ændringer vurderes at være minimale.	
	Rekreative interesser F.eks. skaber planen mulighed for udendørsophold - herunder leg og sport m.v. Mulighed/adgang til rekreative oplevelser	TE	X					
	Kumulative effekter Er der andre eksisterende projekter eller igangværende planlægning, som i sammenspil med indeværende projekt kan give væsentlige negative indvirkninger på landskab, kulturhistorie eller rekreative interesser?	TE	X					

Natur							
	Projektets betydning for/indvirkning:	Initialer	Ikke relevant/ingen indvirkning	Væsentlig negativ indvirkning/skal undersøges nærmere	Begrænset negativ indvirkning	Positiv indvirkning	Bemærkninger (herunder forhold, der skal uddybes)
Natur	Naturinteresser F.eks. § 3- sø, -mose, -overdrev, -å. Beskyttede jord- og stendiger, vandhuller. Skovbyggelinje, strandbeskyttelseslinje. Natura 2000, skovarealer (anlægges eller fjernes skov?), lavbundsarealer, skovrejsningsområde, kommuneplanens udpegninger, nye naturområder, og andre naturudpegninger.	TE	X				Ændringerne sker på virksomhedens eksisterende areal, hvor der ikke er naturinteresser. Det vurderes, at ændringerne ikke vil påvirke naturinteresser uden for skel. Der er tale om forholdsvis små ændringer, som ikke vurderes at ændre væsentligt på virksomhedens emissioner.
	Flora og fauna samt biologisk mangfoldighed F.eks. ændringer i kvaliteten og omfanget af levesteder for planter og dyr. Fredede arter. Aktiviteter eller færdsel i naturen, der påvirker plante- eller dyrelivet, økologiske forbindelser, bilag 4 arter	TE	X				
	Kumulative effekter Er der andre eksisterende projekter eller igangværende planlægning, som i sammenspil med indværende projekt kan give væsentlige negative indvirkninger på naturen?	TE	X				

Grundvand, overfladevand og spildevand

	Projektets betydning for/indvirkning:	Initialer	Ikke relevant/ingen indvirkning	Væsentlig negativ indvirkning/skal undersøges nærmere	Begrænset negativ indvirkning	Positiv indvirkning	Bemærkninger (herunder forhold, der skal uddybes)
Spild., grund. og vandløb	Grundvandsforhold F.eks. drikkevandsinteresser, OSD-område, fremtidig vandforsyningsområde, indvindingsopland til vandværker, 300 m beskyttelseszone til vandforsyningsanlæg/-boringer. Risiko for nedsivning af forurenende stoffer. Risiko ved grundvandssænkning.	TE	X				Virksomheden er beliggende i et område med OD (område med drikkevandsinteresser) og NFI (følsomt indvindingsområde). Området ligger uden for BNBO (boringsnære beskyttelsesområder). Der er ikke drikkevandsboringer i området, men det ligger i indvindingsopland til et alment vandværk. Området er beliggende i et område med krav om analyser for jordforurening. Virksomhedens grund et desuden delvist V1 og V2 kortlagt. Det vurderes, at de fastsatte vilkår i miljøgodkendelsen sikrer, at aktiviteterne ikke vil have en negativ effekt på jord og grundvand.
	Udledning af spildevand Hvordan/hvor skal spildevand udledes? Betydning for recipient, renseanlægs kapacitet.	TE			X		I henhold til miljøgodkendelsen må der kun opbevares genanvendeligt affald, som kan overholde nærmere fastsatte grænseværdier, og som ikke er farligt affald. Der er desuden at vilkår til beskyttelse af jord og grundvand.
	Overfladevand Aflledning af tag og overfladevand F.eks. udledning af organiske, uorganiske, toksiske stoffer til søer/vandløb, vandmiljøplan, vådområder. Påvirkning af hav, vandløb, vådområder.	TE	X				
	Vandstandsændringer, risiko for oversvømmelse Behov for klimatilpasning?	TE	X				
	Vandforbrug og vandforsyning Er der behov for etablering af yderligere vandforsyningskapacitet? Påvirker vandforbruget indvindingsstederne?	TE	X				
	Kumulative effekter Er der andre eksisterende projekter eller igangværende planlægning, som i sammenspil med indværende projekt kan give væsentlige negative indvirkninger på grundvand, overfladevand og spildevand?	TE	X				

Ressourcer, jord og jordforurening

	Projektets betydning for/indvirkning:	Initialer	Ikke relevant/ingen indvirkning	Væsentlig negativ indvirkning/skal undersøges nærmere	Begrænset negativ indvirkning	Positiv indvirkning	Bemærkninger (herunder forhold, der skal uddybes)	
Vrik. og plan	Arealressourcen (arealforbrug) Inddrages landbrugsland eller naturområder? Påvirker projektet mulighed for udvinding af råstoffer? Er udlæg i overensstemmelse i forhold til strategier og visioner?	TE				X	Genanvendeligt affald erstatter jomfruelige råstoffer. Dette vil reducere behovet for råstoffer.	
	Eksisterende jordforurening Er der eksisterende jordforurening? Har det betydning for projektets gennemførelse	TE			X		Området er beliggende i et område med krav om analyser for jordforurening. Virksomhedens grund er desuden delvist V1 og V2 kortlagt. I miljøgodkendelsen sættes der vilkår for jordarbejdet, for analyser af jorden og for genindbygning og bortskaffelse af jord. Det vurderes, at projektet ikke vil bevirke yderligere forurening af jorden.	
	Projektets risiko for forurening af jord	TE			X		Se ovenfor. Der er desuden fastsat vilkår i miljøgodkendelsen som sikrer, at oplag af genanvendeligt affald ikke medfører forurening af jorden.	
	Jordhåndtering og terrænregulering F.eks. jordflytning inden for matriklen ved V1/V2/uafklaret kortlægning, deponering af jord, herunder støjvolde, flytning af jord til andre matrikler	TE				X		Se punktet vedr. eksisterende jordforurening.
	Kumulative effekter Er der andre eksisterende projekter eller igangværende planlægning, som i sammenspil med indeværende projekt kan give væsentlige negative påvirkninger på ressourcer og jord?	TE	X					

Landbrug

	Projektets betydning for/indvirkning:	Initialer	Ikke relevant/ingen indvirkning	Væsentlig negativ indvirkning/skal undersøges nærmere	Begrænset negativ indvirkning	Positiv indvirkning	Bemærkninger (herunder forhold, der skal uddybes)
Landbrug	Påvirkning af landbrug Kan projektet give flere restriktioner på landbruget omkring? Nedlægges værdifuldt landbrugsjord? Afstand til landbrug med dyrehold Risiko for lugtgener fra landbruget.	TE	X				
	Kumulative effekter Er der andre eksisterende projekter eller igangværende planlægning, som i sammenspil med indeværende projekt kan give væsentlige negative indvirkninger på landbruget?	TE	X				

Støj-, vibrations- og luftforurening

	Projektets betydning for/indvirkning:	Initialer	Ikke relevant/ingen indvirkning	Væsentlig negativ indvirkning/skal undersøges nærmere	Begrænset negativ indvirkning	Positiv indvirkning	Bemærkninger (herunder forhold, der skal uddybes)
Virksomhed	Støj fra omgivelser Er området allerede støjpåvirket? Overholdes grænseværdier?	TE	X				
	Støj på omgivelser Er området allerede støjpåvirket? Overholdes grænseværdier?	TE			X		Det vurderes, at projektet ikke medfører ændret støj. Det vurderes, at virksomheden fortsat kan overholde sine gældende støjgrænser.
	Giver projektet vibrationsgener?	TE	X				
	Giver projektet anledning til luftforurening? Overholdes grænseværdier? F.eks. luftforurening fra trafik og virksomheder. Er placeringen påvirket af luftforurening fra omgivelserne? Nærhed til landbrug? Emissioner (partikler mv.)	TE				X	Det vurderes, at emissionerne til luften fra virksomheden ikke ændres væsentligt. Det vurderes, at virksomhedens gældende vilkår for luftforurening fortsat kan overholdes.
	Giver projektet anledning til støvforurening?	TE	X				Det vurderes, at ændringerne ikke giver anledning til øget støvemission. Der er fastsat vilkår herom i miljøgodkendelsen.
	Giver projektet anledning til lugtforurening? Overholdes grænseværdier? Er placeringen allerede påvirket af lugtgener fra omgivelserne?	TE	X				Det vurderes, at ændringerne ikke giver anledning til lugt.
	Kumulative effekter Er der andre eksisterende projekter eller igangværende planlægning, som i sammenspil med indeværende projekt kan give væsentlige negativ støj-, vibrations- luftforurening?	TE	X				

Trafik og transport

	Projektets betydning for/indvirkning:	Initialer	Ikke relevant/ingen indvirkning	Væsentlig negativ indvirkning/skal undersøges nærmere	Begrænset negativ indvirkning	Positiv indvirkning	Bemærkninger (herunder forhold, der skal uddybes)
Trafik og veje	Trafikale konsekvenser i og omkring området Tilgængelighed, belastning/kapacitet og fremkommelighed. F.eks. tilgængeligheden til området med bil eller kollektiv transport samt for cyklende og gående. Behov for nye vejanlæg?	TE	X				
	Trafiksikkerhed F.eks. oversigtsforhold. Er der behov for hastighedsdæmpning? Er der meget tung trafik?	TE	X				
	Trafikstøj Er området allerede belastet af trafikstøj? Kommer der mere trafikstøj? Overholdes grænseværdier?	TE	X				
	Kumulative effekter Er der andre eksisterende projekter eller igangværende planlægning, som i sammenspil med indeværende projekt kan give væsentlige negative indvirkninger på trafik og transport?	TE	X				

Andet

	Projektets betydning for/indvirkning:	Initialer	Ikke relevant/ingen indvirkning	Væsentlig negativ indvirkning/skal undersøges nærmere	Begrænset negativ indvirkning	Positiv indvirkning	Bemærkninger (herunder forhold, der skal uddybes)
Virk og plan	Vindforhold Er der ved bygningernes placering taget højde for vindforhold mellem bygningerne?	TE	X				
	Lys- og skyggeindvirkninger samt refleksioner F.eks. bygningsoverfladers, belysnings, skiltes, trafikantlægs og køretøjers påvirkning i forhold til naboer og trafikanter, blink på høje anlæg, skyggekast	TE	X				
	Sikkerhed F.eks. giftpåvirkning, brand- og eksplosionsfare	TE			X		Projektet vedr. olietanken er godkendt af Nordjyllands Beredskab.
Plan	Kumulative indvirkninger på tværs af miljøemner.	TE	X				