



**Herning**  
Kommune



Miljø og Klima • Rådhuset • Torvet • 7400 Herning • Tlf. 96 28 28 28 • [landbrug@herning.dk](mailto:landbrug@herning.dk) • [www.herning.dk](http://www.herning.dk)

**HERNING KOMMUNE**

## **§16b miljøtilladelse**

Hallundbækvej 18  
7490 Aulum

Afgørelsesdato: 18. november 2019  
Sags nr.: 09.17.00-P19-85-19





## Registreringsblad

Dato for afgørelse:	18. november 2019
Ansøgningskema nr.	211838 indsendt 2. September 2019, version 3
CVR-nr.	69217818
CHR nr.	53864
Ejendomsnummer	6570900533
Beliggenheds adresse	Hallundbækvej 18, 7490 Aulum
Matr. nr. (ejerlav)	5b – Hallundbæk, Hodsager
Ansøgers navn og adresse	Henrik Brinch Vestergaard, Abildholtvej 6, 7500 Holstebro
Miljøkonsulent	Sagro, Karen V. Thomasen
Tilsynsmyndighed	Herning Kommune
Miljøsagsbehandler	Louise Lindegaard Weinreich
Kvalitetssikring	Christina Thorslev Petersen

### Copyright

Indeholder GeoDanmark-data fra Styrelsen for Dataforsyning og Effektivisering og Danske kommuner.

DDOland (ortofoto), er gengivet af Herning Kommune med tilladelse fra Cowi. DDO ©, Copyright COWI.



# Indholdsfortegnelse

<b>REGISTRERINGSBLAD .....</b>	<b>2</b>
<b>INDLEDNING .....</b>	<b>4</b>
<b>MEDDELELSE OM MILJØTILLADELSE .....</b>	<b>4</b>
<b>VILKÅR FOR HUSDYRBRUGET .....</b>	<b>5</b>
<i>Vilkår for drift og indretning .....</i>	<i>5</i>
<i>Vilkår for stalde og produktioner.....</i>	<i>6</i>
<i>Vilkår for ammoniakreducerende miljøteknologi .....</i>	<i>6</i>
<i>Vilkår for gødningsopbevaring.....</i>	<i>7</i>
<i>Vilkår for gyllehåndtering.....</i>	<i>7</i>
<i>Vilkår for tænkning af brændstof .....</i>	<i>8</i>
<i>Vilkår for fluebekæmpelse.....</i>	<i>8</i>
<i>Vilkår for renholdelse.....</i>	<i>8</i>
<i>Vilkår for støj.....</i>	<i>8</i>
<i>Vilkår for udarbejdelse af handleplaner ved uforudsete gener .....</i>	<i>8</i>
<b>VURDERING I FORHOLD TIL BAT, NABOPÅVIRKNING OG NATUROMRÅDER .....</b>	<b>10</b>
<i>Indretning og drift af anlæg, samt afløbsforhold og gødningsopbevaring.....</i>	<i>10</i>
<i>Gyllebeholder i det åbne land.....</i>	<i>12</i>
<i>Vurdering af samdrift med andre husdyrbrug.....</i>	<i>13</i>
<i>Landskabelig vurdering samt overholdelse af afstandskrav og dispensation .....</i>	<i>13</i>
<i>Husdyrbrugets ammoniakemission .....</i>	<i>16</i>
<i>Husdyrbrugets lugtemission .....</i>	<i>19</i>
<i>Husdyrbrugets nabopåvirkning og tiltag der begrænser gener .....</i>	<i>20</i>
<i>Reststoffer, affaldsproduktion og brug af naturressourcer .....</i>	<i>24</i>
<i>Vejledende grænseværdi for ammoniak ved anvendelse af BAT .....</i>	<i>24</i>
<i>Eventuelle grænseoverskridende virkninger .....</i>	<i>24</i>
<b>LOVGRUNDLAG.....</b>	<b>25</b>
<b>KLAGEVEJLEDNING OG OFFENTLIGGØRELSE .....</b>	<b>25</b>
SØGSMÅL.....	25
<b>INTERESSENTLISTE FOR HØRINGSPERIODE OG OFFENTLIGGØRELSE.....</b>	<b>26</b>



## Indledning

Henrik Brinch Vestergaard har søgt Herning Kommune om en § 16b miljøtilladelse, jævnfør lov om husdyrbrug og anvendelse af gødning m.v.<sup>1</sup>(husdyrbrugloven), til Hallundbækvej 18, 7490 Aulum.

Henrik Vestergaard ønsker at inddrage en foderlade til kalvestald og dermed lave en udvidelse af besætningen på Hallundbækvej 18, Hodsager. Udvidelsen af besætningen sker således i eksisterende stalde samt i en foderlade.

Der foretages således ikke synlige ændringer i bygningsmassen.

### Husdyrbrugets historik

Der er en § 11 miljøgodkendelse fra 21. april 2015, bestående af 448 opdræt, 6 - 23 mdr. samt 30 småkalve, 0 - 6 mdr. Der blev ikke opført nyt byggeri. Der sket en renovering af en eksisterende bygning, som inddrages til stald til opdræt. Maskinhuset renoveres til sengebåse med fast drænet gulv, 2 % hældning og skrabere.

Miljøtilladelse er udarbejdet af Herning Kommune og ophæver den gældende produktionstilladelse fastsat i miljøtilladelse 21. april 2015.

## Meddelelse om miljøtilladelse

På grundlag af de i sagen foreliggende oplysninger, meddeler Herning Kommune miljøtilladelse til husdyrbruget på Hallundbækvej 18, 7490 Aulum med de stillede vilkår. Det ansøgte er behandlet efter § 16b i husdyrbrugloven.

Det er Herning Kommunes vurdering, at miljøtilladelse, med de stillede vilkår for lokalisering, indretning og drift af husdyrbruget, ikke vil medføre en væsentlig påvirkning af miljøet.

Miljøtilladelse gælder kun for det ansøgte. Der må ikke ske udvidelse eller ændring i produktionsarealet, herunder staldafsnit og gødningsopbevaringsanlæg samt ændres på dyreholdets sammensætning, før ændringen er anmeldt og godkendt af Herning Kommune. Det er også gældende for plansiloanlæg, faste pladser med afløb til brug for kalvehytter samt fortanke og opsamlingsbeholdere til ensilagevand m.v.

Husdyrbruget skal til enhver tid leve op til gældende regler i love og bekendtgørelser, også selvom disse regler måtte være skærpede i forhold til denne miljøtilladelse.

Der gøres opmærksom på, at en afgørelse efter 16b, efter reglerne i husdyrbrugloven, ikke fritager fra krav om tilladelse, godkendelse, dispensation m.v. efter anden lovgivning. Herunder kan det nævnes, at en eventuel byggetilladelse, ændring af bygningsanvendelse, nedrivningstilladelse, afledning af tagvand m.v. skal søges separat hos Herning Kommune.

Hvis miljøtilladelse ikke udnyttes i 3 på hinanden følgende år, bortfalder den del, der ikke har været udnyttet (kontinuitetsbrud). Udnyttelse anses her for at foreligge, når mindst 25 pct. af det tilladte produktionsareal udnyttes driftsmæssigt. Med driftsmæssig udnyttelse forstås, at der på det pågældende produktionsareal mindst produceres 50 pct. af det mulige inden for rammerne af dyrevelfærdskrav eller andre relevante krav.

Med miljøtilladelse følger en række vilkår, som skal overholdes. Det er ejeren af husdyrbruget, som har ansvaret for, at det sker.

---

<sup>1</sup> Lovbekendtgørelse om husdyrbrug og anvendelse af gødning m.v., 2019-05-01, nr. 520, med efterfølgende ændringer



## Vilkår for husdyrbruget

Her er de betingelser som husdyrbruget skal drives under.

Herning Kommune gør opmærksom på, at der kan være lovkrav fra andre love, som også skal overholdes, selvom disse ikke er beskrevet her.

### Vilkår for drift og indretning

1. Vilkårene i denne miljøtilladelse skal, hvis andet ikke er anført, være opfyldt, når husdyranlægget er taget i brug.
2. Ved ophør med husdyrproduktion, skal der udføres begrænsende foranstaltninger mod forurening:
  - Alle anlæg skal tømmes og rengøres for husdyrgødning, der bortskaffes efter gældende regler.
  - Restkemikalier, olieaffald, medicinaffald m.v. skal bortskaffes i henhold til affaldsregulativerne
3. Med denne miljøtilladelse ophæves §11 af 21. april 2015.
4. Gyllebeholdere i det åbne land skal fjernes, når de ikke længere anvendes til opbevaring af gylle eller affald til jordbrugsformål.
5. Eksisterende beplantning omkring gyllebeholder 1 og 2 beliggende i det åbne land cirka 700 m vest for ejendommen skal bibeholdes og løbende vedligeholdes.
6. Der skal etableres et tre-rækket læhegn omkring gyllebeholderne i det åbne land.

Som følge af vilkår 1 bortfalder den del af miljøtilladelse, der ikke er udnyttet inden 6 år fra denne afgørelses meddelelse.

Med "udnyttet" menes, at det ansøgte bygge- og anlægsarbejde er etableret og taget i brug eller dyreholdet er ændret i forhold til tidligere tilladt produktion.

Herning Kommune vurderer at gyllebeholdere i det åbne land skal fjernes når:

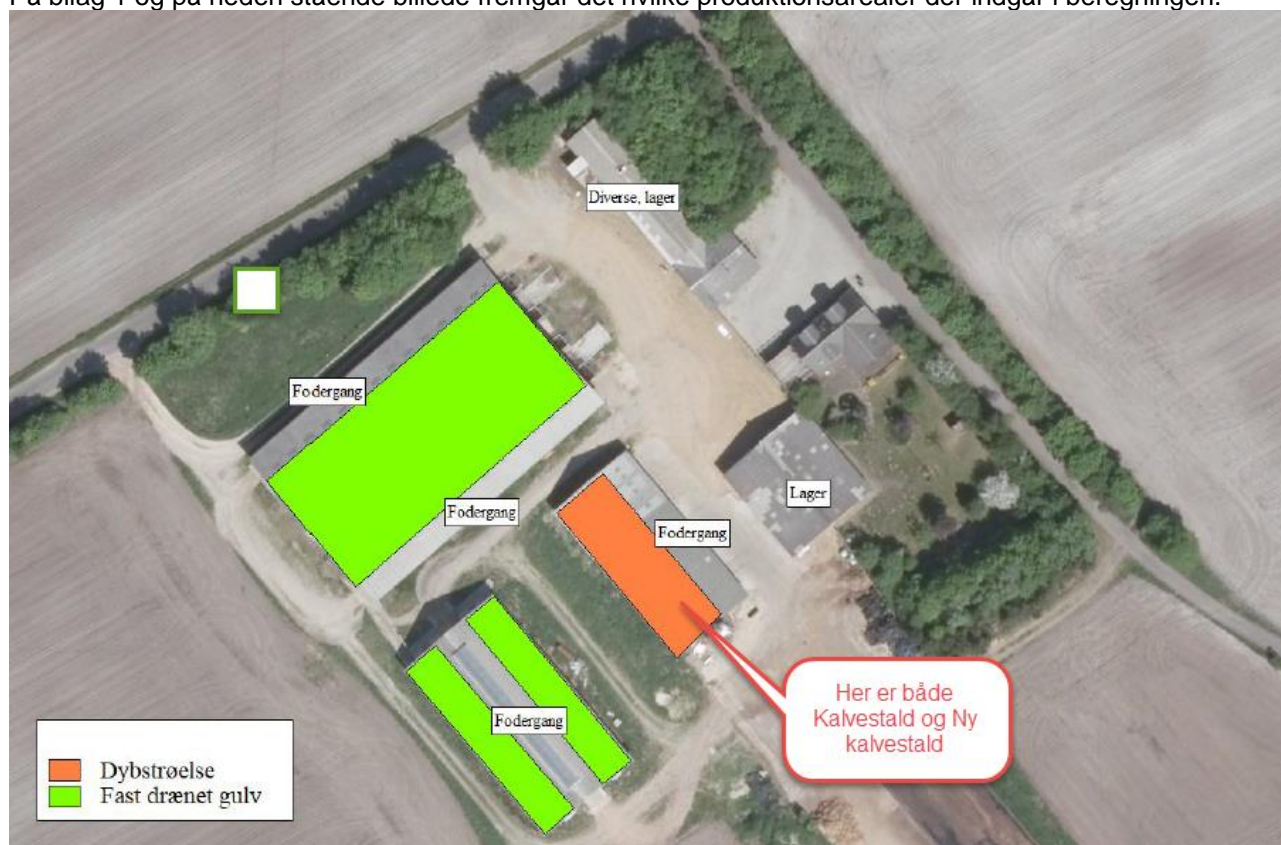
- a. Gyllebeholderen er afmeldt
- b. Gyllebeholderen ikke er gennemgået 10 årig beholderkontrol

## Vilkår for stalde og produktioner

7. Husdyrbrugets stalde og produktioner skal være i overensstemmelse med oversigten nedenfor:

Stalde og produktioner						
Staldnavn	Staldstørrelse (m <sup>2</sup> )	Ventilation	Kildehøjde	Produktion	Antal måneder udegående	Produktionsareal (m <sup>2</sup> ) %
Ansøgt drift						
Kalvestald	235	Blandet ventilation	6 m	(#177595) Kalve, (under 6 mdr.). Dybstrøelse	0	150 63,8
Ungdyrstald II	983	Naturlig ventilation	6 m	(#177567) Malkekøer, kvier og stude. Fast drænet gulv med skraber og ajleafløb	0	620 63,1
Ny kalvestald	449	Naturlig ventilation	6 m	(#177596) Kalve, (under 6 mdr.). Dybstrøelse	0	300 66,8
Ungdyrstald I	2182	Naturlig ventilation	6 m	(#177598) Malkekøer, kvier og stude. Fast drænet gulv med skraber og ajleafløb	0	1278 58,6
Sum						2348

På bilag 1 og på neden stående billede fremgår det hvilke produktionsarealer der indgår i beregningen.



## Vilkår for ammoniakreducerende miljøteknologi

- I dybstrøelsesstalde og i kalvebokse skal der strøs halm eller andet tørstof, i mængder, der sikrer, at dybstrøelsesmåten altid er tør i overfladen.
- Den nye dybstrøelsesstald skal etableres med afløb inden ibrugtagen
- Stationære skraber med skrabning hver 2. time**  
I staldafsnit "Ungdyrstald I" og "Ungdyrstald II" skal der i gangarealet etableres faste, drænedede gulve med faste stationære skraber.

- a. Gulve støbt på stedet skal være dimensioneret med et fald på minimum 1,5 % mod gulvmidte. Præfabrikerede gulve skal have et fald på minimum 1,0 % mod gulvmidte.
- b. Gulvet skal være udført med ajlefløb.
- c. Lysningsarealet til ajlefløb/gylleopsamling må maksimalt udgøre 5 % af det samlede gangareal i staldfasnittet.
- d. Der skal hver dag foretages skrabninger hver anden time. I den periode, hvor malkekvæget er på græs, skal der foretages skrabninger, når dyrene er på stald.
- e. Skraberer skal være forsynet med timer.
- f. Skraberer skal vedligeholdes i overensstemmelse med producentens vejledning. Vejledningen skal opbevares på husdyrbruget.
- g. Enhver type af driftstop over 24 timer af skrabe anlægget noteres i driftsjournalen sammen med årsagen hertil.

### Vilkår for gødningsopbevaring

11. Der må ikke være oplag af gødning i ensilagesiloerne eller på den faste plads foran disse.
12. Markstakke må ikke placeres inden for 100 meter fra naboer. Se billede nedenfor



Jævnfør husdyrgødningsbekendtgørelsen må markstakke/kompost højst oplagres samme sted i marken i 12 måneder, og markstakkene må ikke placeres samme sted igen før efter 5 år.

### Vilkår for gyllehåndtering

13. Håndtering af gylle skal foregå under opsyn.
14. Påfyldning af gyllevogne o.l. skal enten foregå på en plads med afløb til opsamlingsbeholder for flydende husdyrgødning eller med gyllevogne, som har påmonteret pumpe og returløb, således at spild af husdyrgødning undgås.



Det skal sikres, at der ved utilsigtet start ikke pumpes gylle udenfor tanken. Overpumpningen af gylle skal foregå under opsyn.

### Vilkår for tankning af brændstof

15. Tankning af brændstof skal til enhver tid ske på en plads med fast og tæt bund. Tankningen skal ske under opsyn.

Herning Kommune har stillet vilkår om, at tankningsområdet for brændstof skal være udformet sådan, at der ikke kan ske afløb til og forurening af jord, kloak, overfladevand eller grundvand. Vilkåret er stillet, da der er stor risiko for spild på jorden, der hvor traktorer og andre motoriserede landbrugsmaskiner påfyldes med brændstof.

### Vilkår for fluebekæmpelse

16. På husdyrbruget skal der foretages effektiv fluebekæmpelse i overensstemmelse med de fastsatte retningslinjer fra Aarhus Universitet, Institut for Agroøkologi.

Herning Kommune gør opmærksom på, at opbevaring af foder skal ske på en sådan måde, at det sikrer mod skadedyr (rotter mv.).

### Vilkår for renholdelse

17. Det skal sikres, at staldene, udenomsarealer og fodringsanlæg holdes rene.

### Vilkår for støj

18. Husdyrbrugets samlede bidrag til støjbelastningen i omgivelserne må ikke overstige følgende værdier, målt ved nabobeboelser eller deres opholdsarealer, angivet som det ækvivalente, konstante, korrigerede støjniveau målt i dB(A). Tallene i parentes angiver midlingstiden<sup>2</sup> inden for den pågældende periode:

Dag	Kl. 07-18	55 dB(A)	(8 timer)
Aften	Kl. 18-22	45 dB(A)	(1 time)
Nat	Kl. 22-07	40 dB(A)	(1/2 time)
Lørdag	Kl. 07-14	55 dB(A)	(7 timer)
Lørdag	Kl. 14-22	45 dB(A)	(4 timer)
Søn- og helligdag	Kl. 07-22	45 dB(A)	(8 timer)

### Vilkår for udarbejdelse af handleplaner ved uforudsete gener

19. Hvis Herning Kommune vurderer, at eventuelle klager om støj-, lugt-, støv-, rystelser- og/eller lysgener er velbegrundede, skal husdyrbruget udarbejde en handlingsplan og eftervisse at de stillede krav er overholdt. Handlingsplanen skal godkendes af Herning Kommune.

20. Udgiften til støjmålingerne afholdes af ansøger og udføres i overensstemmelse med Miljøstyrelsens vejledninger.

<sup>2</sup> Midlingstiden er en gennemsnitlig måling over tid kombineret med middelværdien over tid.





## Affald

Husdyrbruget er omfattet af reglerne i affaldsbekendtgørelsen<sup>3</sup> og bekendtgørelse om affaldsregulativer, -gebyrer og –aktører m.v.<sup>4</sup>.

Farligt affald skal bortskaffes til godkendte modtageanlæg og transporten af farligt affald skal ske af godkendte transportører. Godkendte transportører og modtageanlæg kan findes på Herning Kommunes hjemmeside.

I henhold til bekendtgørelse om affaldsregulativer, -gebyrer og –aktører m.v.<sup>5</sup>, kan op til 200 kg farligt affald pr. år afleveres på genbrugspladsen, men større mængder skal afhentes via en godkendt transportør.

Kvitteringer på korrekt bortskaffelse for affaldstyper under kategorien "farligt affald" skal gemmes i mindst 5 år og skal kunne forevises på miljøtilsyn, når kommunen beder om det.

Virksomheder kan aflevere samme fraktioner som borgere, dvs. at virksomheder nu kan aflevere op til 10 asbestplader om året, men virksomheder kan fortsat ikke aflevere landbrugsplast og medicin fra landbrug og andre fraktioner, som almindelige borgere ikke har.

På genbrugspladserne i Herning Kommune udleveres der kvittering ved aflevering af farligt affald, som for eksempel spildolie (i max 10 l emballage), oliefiltre, akkumulatorer, spraydåser, malingsrester, tomme olie-dunke og kemikalierester (pesticidaffald). Der må dog maksimalt bortskaffes 200 kg farligt affald pr. år på genbrugspladserne.

Følgende må **ikke** afleveres på genbrugspladsen:

Affaldstype	Afleveringssted
– Medicinrester	Leveres til godkendt modtager af farligt affald
– Kanyler	Leveres til godkendt modtager af farligt affald
– Landbrugsplast	Leveres til godkendt modtager, fx Østdeponi
– Udtjente maskiner og udstyr	Skrøthandler

Afhentning af farligt affald, der ikke modtages på genbrugspladsen skal ske af godkendte transportører.

<sup>3</sup> Bekendtgørelse etablering af og krav til visse ordninger for virksomheder, nr. 224, 2019-03-08 med efterfølgende ændringer

<sup>4</sup> Bekendtgørelser om affaldsregulativer, -gebyrer og –aktører m.v., nr. 1753, 2018-12-27 med efterfølgende ændringer.

<sup>5</sup> § 10 stk. 5: bekendtgørelser om affaldsregulativer, -gebyrer og –aktører m.v. nr. 1753 af 2018-12-27 med efterfølgende ændringer

## Vurdering i forhold til BAT, nabopåvirkning og naturområder

I forbindelse med ansøgningen, er der indsendt oplysninger om husdyrbruget og det ansøgte via husdyrgodkendelse.dk, skema nr.: 211838. Heri er der beskrivelse af det ansøgte husdyrbrugs udvidelse og dets påvirkning af naboer/omboende og naturområder.

Endvidere er der indsendt beskrivelser af hvad husdyrbruget vil gøre, for at bruge og overholde den bedste tilgængelige teknik (BAT). På baggrund heraf vil Herning Kommune vurdere, om det ansøgte lever op til BAT, og ikke påvirker naboer/omboende eller omgivende natur væsentligt.



Figur 1: Oversigt over ansøgt husdyrbrugs produktionsarealer i staldafsnittene.

### Indretning og drift af anlæg, samt afløbsforhold og gødningsopbevaring

I forbindelse med udvidelsen af bedriften, bliver der inddraget en foderlade til kalvestald. Udvidelsen sker således i eksisterende stalde samt den mindre foderlade. Staldtyperne er dybstrøelse i foderladen, mens der er fast drænet gulv i de to andre staldafsnit.

Af figur 1 fremgår 4 staldafsnit.

Stald	Dyretype	Gulvtype	Staldstørrelse i alt m <sup>2</sup>	Ansøgt produktionsareal m <sup>2</sup>	Miljøteknologi
<b>Kalvestald</b>			<b>235</b>	<b>150</b>	
	Kalve (under 6 mdr.)	dybstrøelse	235	150	
<b>Ungdyrstald II</b>			<b>983</b>	<b>620</b>	
	Malkekøer, kvier og stude	Fast drænet gulv med skraber og ajlefløb	983	620	
<b>Ny kalvestald</b>			<b>449</b>	<b>300</b>	
	Kalve (under 6 mdr.)	Dybstrøelse	449	300	
<b>Ungdyrstald I</b>			<b>2182</b>	<b>1278</b>	
	Malkekøer, kvier og stude	Fast drænet gulv med skraber og ajlefløb	2182	1278	

Herning Kommune vurderer, at det indsendte på Ungdyrstald I og Ungdyrstald II er i overensstemmelse med eksisterende byggetilladelser og tidligere miljøgodkendte stalde. For kalvestalden og den nye kalvestald, skal der ansøges om ændret bygningsanvendelse inden dette kan tages i brug som dybstrøelsesstald.

### Afløbsforhold for spildevand, gylle og udsprinkling af ensilagesaft, samt gødningsopbevaring

Tagvandet fra eksisterende bygninger nedsives. Fra staldanlægget føres alt gylle, møddingssaft, spildevand fra vask af produkter fra husdyrhold, foderrekvisitter og lignende samt vandspild til fortank. Herfra henter biogasanlæg gyllen. Der er ingen vaskeplads. Fra staldanlægget er der ikke afledning af sanitært spildevand. Se nedenstående foto og bilag 2.



Der er et udsprinklingsanlæg på ejendommen. Men den eksisterende udsprinklingstilladelse blev ophævet med §11 miljøgodkendelsen fra 2015, da ejer dengang ikke benyttede udsprinklingsanlægget. Der er et ensilageopbevaringsanlæg bestående af 2 plansiloer med fast væg på 3 sider og en 2 meters randzone med afløb. Det er cirka 3.000 m<sup>2</sup> inklusive fast plads foran siloerne, som hælder mod afløb.

Der er ingen møddingsplads på ejendommen. Jævnfør ejer køres krybberester og foderaffald direkte i gyllebeholder. Dybstrøelse køres til møddingsplads på Abildholtvej 6, 7500 Holstebro. Der er stillet vilkår til at der ikke må lægges mødding i plansiloerne eller på den faste plads foran, da afløb fra plansiloerne udsprinkles.

Ejendommen har 2 eksisterende gyllebeholdere beliggende i det åbne land. Gyllebeholderne har 10 års beholderkontrol. Der er ingen møddingsplads eller vaskeplads på ejendommen. Se nedenstående tabel fra ansøgningen:



<input type="checkbox"/> Lager benyttes ikke i ansøgt drift <b>i</b>	<b>Gylletank 1</b>	Gødningstype: Flydende	BAT-forudsætning: Eksisterende gødningsopbevaringsanlæg	Overfladeareal: 520 m <sup>2</sup>
<a href="#">Oversigt over miljøteknologi</a> <b>?</b> <b>i</b>				
<input type="checkbox"/> Lager benyttes ikke i ansøgt drift <b>i</b>	<b>Gylletank 2</b>	Gødningstype: Flydende	BAT-forudsætning: Eksisterende gødningsopbevaringsanlæg	Overfladeareal: 560 m <sup>2</sup>
<a href="#">Oversigt over miljøteknologi</a> <b>?</b> <b>i</b>				

Se ejers supplerende oplysningsbilag i bilag 3 for yderligere oplysninger.

Herning Kommune vurderer, at afledning af vaskevand og spildevand fra staldanlægget med kørearealer og plansiloanlæg med udsprinkling sker efter gældende regler.

### Gyllebeholder i det åbne land

Der er to gylletanke tilhørende ejendommen. Begge er beliggende i det åbne land ca. 750 m sydvest fra ejendommen. Flydende husdyrgødning omfatter gylle og hvad, der i øvrigt ledes til gylleanlægget i form af vaskevand mv. Gyllen tømmes fra fortanken ved staldanlægget af lastbiler fra biogasanlægget og leveres tilbage til de to gylletanke. Ejendommen leverer gylle til Måbjerg Bioenergy og får kun den mængde retur på ejendommen, som der er plads til. Resten beholdes på biogasanlægget. Dermed er der tilstrækkeligt kapacitet. Der er 2 tilkørselsveje til de 2 gyllebeholdere. Se nedenstående foto. Der er stillet vilkår til vedligeholdelse af eksisterende beplantning og vilkår til at der etableres et 3-rækket læhegn.





### **Vurdering af samdrift med andre husdyrbrug.**

Ansøger har indsendt oplysninger om, hvorledes husdyrbruget er eller ikke er teknisk, forurenings- og driftsmæssigt forbundet med andre husdyrbrug.

### **Adskilt miljøpåvirkning**

Miljø- og Fødevarerklagenævnet lægger vægt på, "hvorvidt det er muligt at beregne miljøpåvirkningen for hver husdyrproduktion for sig".

Udover Hallundbækvej 18 ejer og driver Henrik Vestergaard Abildholtvej 6, hvor der er en malkekvægsproduktion. Afstanden i luftlinje mellem de to ejendomme er cirka 7 km.

Ansøger vurderer, at på baggrund af afstanden, og at ejendommen hver især kan drives som selvstændige enheder, er der ikke tale om en teknisk og forureningsmæssig forbindelse, jævnfør husdyrbruglovens § 16c. Der ansøges derfor en særskilt miljøgodkendelse til husdyrproduktionen på denne ejendom.

Herning Kommune vurderer, at der ikke er tale om samdrift i miljømæssig forstand mellem Hallundbækvej 18, 7490 Aulum og Abildholtvej 6, 7500 Holstebro på grund af den lange afstand.

### **Landskabelig vurdering samt overholdelse af afstandskrav og dispensation**

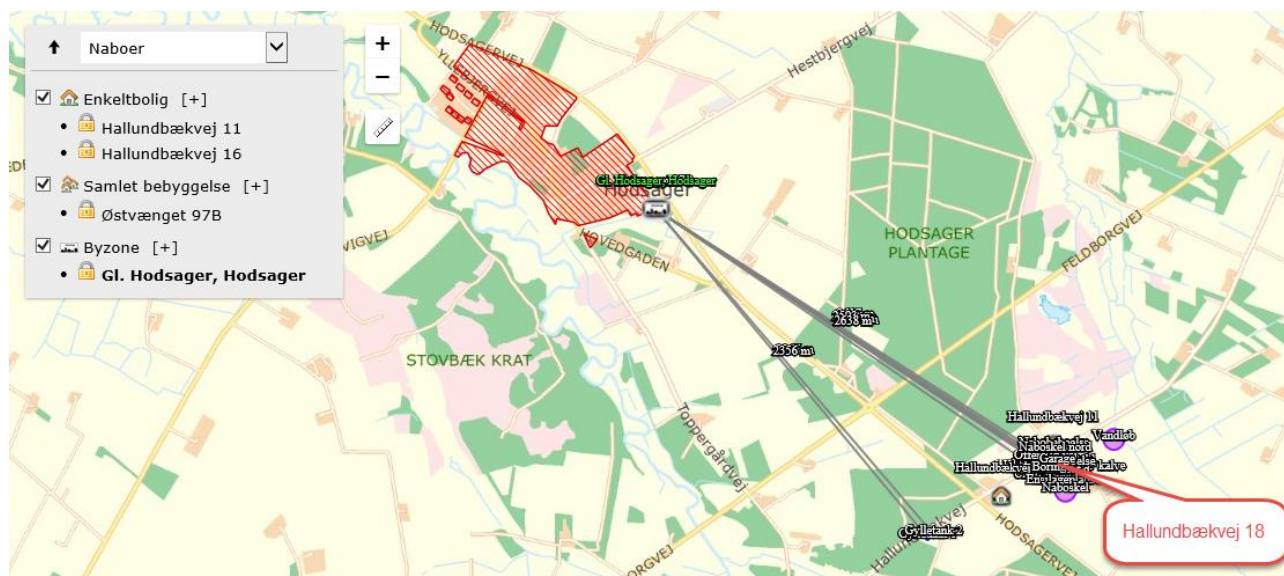
Husdyrbruget er, ifølge Herning Kommuneplan 2017 – 2028, beliggende i primært landbrugsområde. Landskabet omkring husdyrbruget er overvejende jævnt. Det er præget af opdyrkede arealer, tilplantede læhegn og spredte gårde, og opleves som helhed ensartet i sit udtryk. Området er i Herning Kommuneplan udpeget som særligt værdifuldt landbrugsområde. Ejendommen ligger halvt indenfor skovbyggelinjerne, men da der ikke bygges nyt på husdyrbruget, har det ingen betydning for udvidelsen på bedriften.

Husdyrbruget ligger udenfor alle udpegninger vedrørende de særligt værdifulde kulturhistoriske træk beskrevet i kommuneplanen 2017-2018.

Herning Kommune vurderer, at udvidelsen af ejendommen ikke vil forringe de landskabelige, naturmæssige eller kulturhistoriske værdier, der ligger til grund for områdets status.

### Vurdering af overholdelse af afstandskrav

Ejendommen ligger cirka 2,6 km sydøst for nærmeste byzone Hodsager, som også er nærmeste samlede bebyggelse. Nærmeste naboer er Hallundbækvej 11 og Hallundbækvej 16. Se kort og nedenstående tabel.



#### §6 i husdyrbrugloven

Område	Afstandskrav	Afstand målt fra nybyggeri/bygning hvor ændringen/udvidelsen sker
Eksisterende eller kommuneplanlagt byzone eller sommerhusområde	50 meter	2,6 km
Område i landzone der i lokalplan er udlagt til boligformål, blandet bolig- og erhvervsformål eller offentlige formål med henblik på beboelse, institutioner, rekreative formål og lignende.	50 meter	Mere end 50 meter
Nabobeboelse	50 meter	90 meter til nærmeste nabo, Hallundbækvej 11. Naboen er også nærmeste nabo uden landbrugspligt.

#### §8 i husdyrbrugloven

Anlægstype	Afstandskrav	Afstand målt fra nybyggeri/bygning hvor ændringen/udvidelsen sker
1) Enkelt vandindvindingsanlæg (markvanding og borerer der forsyner op til 9 husstande)	25 meter	Cirka 22 meter fra vandboring til "Ny Kalvestald". Boringen er sløjfet 65 meter til markvandingboring
2) Fælles vandindvindingsanlæg (boringer der forsyner mere end 9 husstande)	50 meter	Mere end 50 meter
3) Vandløb (herunder dræn) og søer	15 meter	Vandløb: mere end 350 meter. Søer: mere end 290 meter. Ejer oplyser, at der ikke ligger dræn indenfor 15 meter af staldbygninger.
4) Offentlig vej, privat fællesvej	15 meter	Ny stald 80 meter fra vej
5) Levnedsmiddelvirksomhed	25 meter	Mere end 25 meter



6) Beboelse samme ejendom	15 meter	30 meter
7) Naboskel	30 meter	Cirka 100 meter fra ny stald

Herning Kommune vurderer, at afstandskravene i §6, §7 og §8 i husdyrbrugloven er overholdt.

Herning Kommune vurderer, at placeringen af husdyranlægget ikke er beliggende indenfor eller i nærheden af:

- Fredede fortidsminder
- Sø og å beskyttelseslinjer
- Kirkebyggelinjer / kirkezoner indenfor 300 meter fra anlægsdelen
- Beskyttede diger
- Fredede områder / Fredninger
- Kulturmiljø / særlig værdifulde kulturmiljøer
- Større uforstyrrede landskaber
- Landskabsområder
- Landskabelige interesseområder
- Geologiske interesseområder
- Fortidsminder eller
- Skovrejsning

Ejendommen ligger halvt indenfor skovbyggelinjerne, men da der ikke bygges nyt på husdyrbruget, har det ingen betydning for udvidelsen på bedriften.

Herning Kommune vurderer, at udvidelsen af husdyrbruget ingen væsentlig betydning for kulturmiljøet.

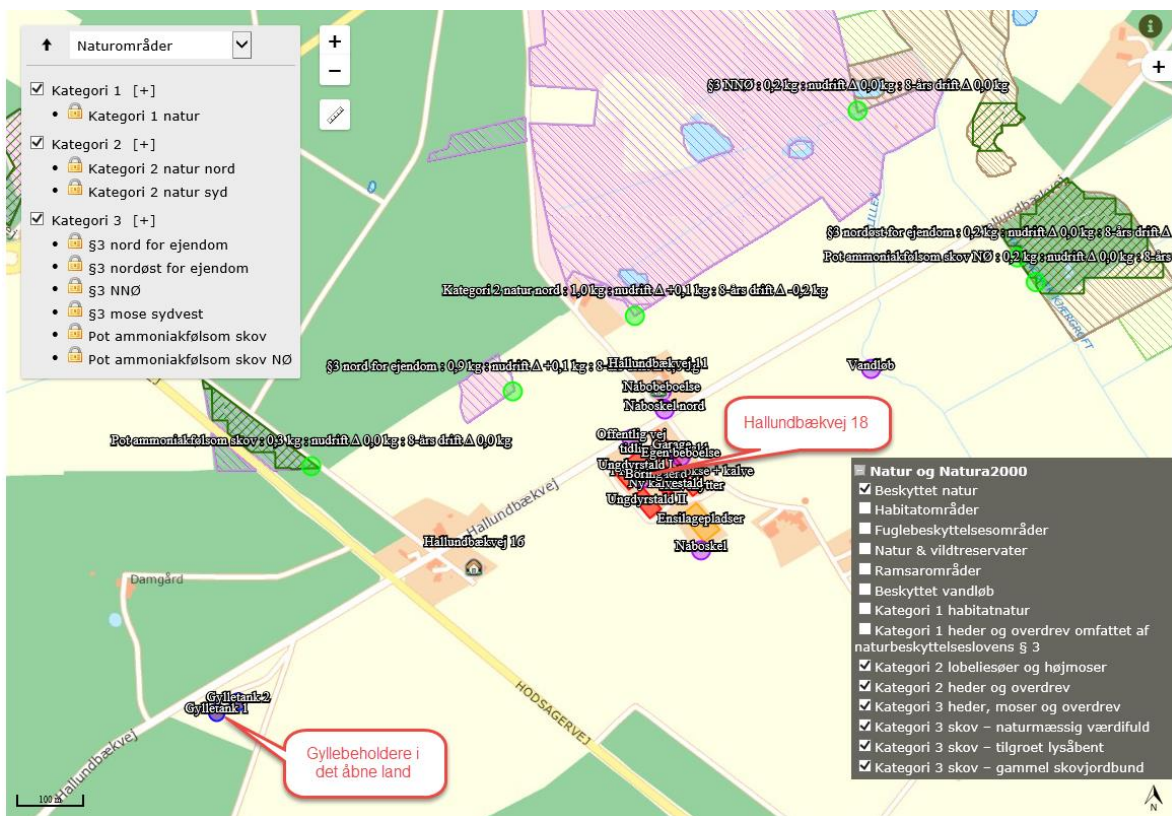


## Husdyrbrugets ammoniakemission

I ansøgningskema 211838 version 3 er følgende naturpunkter afsat til ammoniakdepositionsberegning:

[Oversigt af naturpunkter](#) ? i

Navn:	Kategori:	Opretter:	Kumulation:	Ruhed natur:	Merdeposition (kg N/ha/år):		Totaldeposition (kg N/ha/år):
					8-års drift	Nudrift:	
Pot ammoniakfølsom skov NØ	Kategori 3	Ansøger	0	Bn	0,0	0,0	0,2
Pot ammoniakfølsom skov	Kategori 3	Ansøger	0	Bn	0,0	0,0	0,3
§3 mose sydvest	Kategori 3	Ansøger	0	Bn	0,0	0,0	0,1
§3 NNØ	Kategori 3	Ansøger	0	Bn	0,0	0,0	0,2
Kategori 2 natur syd	Kategori 2	Ansøger	0	Bn	0,0	0,0	0,0
Kategori 2 natur nord	Kategori 2	Ansøger	0	Bn	-0,2	0,1	1,0
Kategori 1 natur	Kategori 1	Ansøger	0	Bn	0,0	0,0	0,0
§3 nordøst for ejendom	Kategori 3	Ansøger	0	Bn	0,0	0,0	0,2
§3 nord for ejendom	Kategori 3	Ansøger	0	Bn	0,0	0,1	0,9







### Samlet merdeposition på §3 områder siden 2011

For at vurdere om den samlede merdeposition, fra nudriften (for 8 år siden) til og med den ansøgte udvidelse i denne miljøtilladelse, har en negativ virkning på nærliggende naturområder, er der lavet beregninger til nærmeste §3 beskyttede naturområder.

Nærmeste naturområde er en § 3 hede beliggende cirka 200 meter nordvest for anlægget. Der er beregnet en merdeposition på 0,1 kg N/ år på heden.

Herning Kommune vurderer, at da der i løbet af de sidste 8 år ikke er sker en merbelastning, som overskrider 1,0 kg /ha/år, dermed kan ændringen finde sted i overensstemmelse med godkendelsesbekendtgørelsens krav om maksimal deposition af ammoniak til kategori 3-natur.

### Kategori 1 natur

Husdyrbruget er beliggende omkring 4,6 km sydvest for nærmeste kategori-1 natur, Sønder Feldborg Plantage. Sønder Feldborg Plantage er Natura 2000-område N63, som er EF-fuglebeskyttelsesområde F42 og EF-habitatområde H56.

Sønder Feldborg Plantage er beliggende nord for Herning mellem Karup og Holstebro. Natura 2000-området består dels af nåletræsplantage og dels af lysåbne arealer. Området rummer i tillæg til våd og tør hede arealer med veludviklet Sphagnum-hængesæk, samt små søer. Området rummer også tre større mosearealer med stedvis aktiv tørvedannelse og stedvis meterdybt tørvelag. Arealerne er successionsstadier mod aktiv højmoser i mosaik med nedbrudte arealer og hængesæk og består af ret store og stedvis intakte (ikke udgravede) moseflader. Disse arealer udgør grundstammen i levestedet for tinksmed. Arealmæssigt udgør den lysåbne del, der i dag indeholder habitatnatur og levesteder ca. 40 ha af habitatområdets i alt 120 ha.

Sønder Feldborg Plantage er udpeget som EF-habitatområde på baggrund af naturtyper såsom:

Nr.	naturtyper	Nr.	art
3110	Kalk- og næringsfattige søer og vandhuller (lobeliesøer)	A166	Tinksmed
3160	Brunvandede søer og vandhuller		
4030	Tørre dværgbusksamfund (heder)		
6410	Tidvis våde enge på mager eller kalkrig bund, ofte med blåtop		

Der er foretaget en tilstandsvurdering for de fleste af området naturtyper, og truslerne mod udpegningsgrundlaget er registreret. De naturtyper, som området er udpeget for at beskytte, er alle naturligt næringsfattige, og vurderes af Naturstyrelsen at være påvirket af atmosfærisk kvælstofdeponering (eutrofiering). Levestedet for tinksmed som ynglefugl, herunder flere habitatnaturtyper er truet som følge af u hensigtsmæssig hydrologi. Endvidere er tilgroning med vedplanter et mindre problem.

Baggrundsbelastningen for området ligger på 13-14 kg N/ha/år (2017-tal).

Ammoniakdispositionen er på 0,0 kg N/ha år i både merdeposition og totaldeposition.

Herning Kommune vurderer at da beregningen af ammoniakdepositionen viser 0,0 kg N/ha år i både merdeposition og en totaldeposition, er kravet overholdt.

### Kumulation af ammoniak på kategori 1 natur

Der ligger ingen andre husdyrbrug med en emission på mere end:  
150 kg N/ha/år inden for 200 meter eller  
450 kg N/ha/år inden for 2-300 meter eller  
750 kg N/ha/år inden for 3-500 meter eller  
1500 kg N/ha/år inden for 500-1000 meter eller  
5000 kg N/ha/år inden for 1000-2500 meter  
af kategori 1- naturen og det ansøgte husdyrbrug.



Herning Kommune vurderer, at totaldepositionen fra det ansøgte husdyrbrug maksimalt må være 0,7 kg N pr. ha. pr. år. Den beregnede totalemission er beregnet til 0,0 kg/ha/år, og er dermed overholdt.

### **Kategori 2 og 3 natur, samt §3 natur**

Nærmeste kategori 2 natur (§ 7 hede) er beliggende omkring 205 meter nord for husdyrbruget. Herning Kommune har i forbindelse med tidligere godkendelser på ejendommen været på besigtigelse på heden, da den ligger så tæt på husdyrbruget.

*" Herning Kommune har været på besigtigelse på en del af heden nærmest anlægget den 23. august 2011. Strukturen på den del af naturområdet, der blev besøgt fremstod heterogent med fugtige lavninger og mere tørre, højere partier. Arealet var domineret af mosebunke. De var dog også andre arter – se artsliste nedenfor.*

*Artsliste fra besigtigelse 23-08-2011: rank evighedsblomst, lyngsnerre, bølget bunke, børstesiv, alm. røllike, rapgræs, smalbladet mangeløv, liden siv, klokkelyng, håret høgeurt, blåtop, bjergfyr, fløjlsgræs, tjørn, alm. Star, nåletræer, ene, tyttebær, lysesiv, håret frytle, knoldstar, kongepen, gyvel, eng brandbæger, trådsiv, mosebølle, alm. syre, krybende hestegræs, dunbirk, pillestar, hedelyng, knopsiv, gråpil, tormentil, mosebunke, rødknæ, alm. hvene, hanekro sp., revling, eng rævehale, fåresvingel. Dominans af mosebunke antyder, at området er kvælstofrigt, hvilket kan skyldes N-belastning. Det vurderes dog, at en merbelastning på 0,1 kg N/ha/år ikke vil forværre naturområdets kvælstofbelastning væsentligt."*

Siden da er der kommet en ny husdyrbruglov med nye klare krav til ammoniakdeposition til omkringliggende natur. Herning Kommune har på den baggrund vurderet på naturområdet igen.

Den beregnede totaldeposition til nærmeste kategori 2 natur er 1,0 kg N pr. år, mens den beregnede merbelastning er på 0,1 kg N/ha/år. Derved er kravet om en maksimal totaldeposition på 1,0 kg N/år overholdt.

Nærmeste kategori 3 natur og § 3 mose er beliggende omkring 200 meter nordvest for husdyrbruget. Den beregnede merdeposition til naturområdet er 0,1 kg N pr. år.

Nærmeste §3 engareal beliggende cirka 750 meter øst for husdyrbruget. Den beregnede merdeposition til naturområdet er 0,0 kg N pr. år.

Inden for en radius af 1.000 meter fra husdyrbruget er der registreret en ansvarsart. I en §3 beskyttet hede cirka 650 meter nordvest for ejendommen er der registreret grøn kølleguldsmed. Dette er en del af Hodsager Plantage. Endvidere er der observeret spidssnudet frø og krikand i §3 beskyttet sø i kategori 2 heden mod nord. Da der ikke bygges nyt i forbindelse med udvidelsen på ejendommen og ammoniakdepositionskravene er overholdt til de omliggende naturområder, vurderer Herning Kommune at udvidelsen på husdyrbruget ikke har væsentlig betydning for ansvarsarterne.



Inden for en radius af 1.000 meter fra husdyrbruget er der udpeget flere områder med potentiel ammoniakfølsom skov. Der er lavet ammoniakdepositionsberegninger til de nærmeste potentielle ammoniakfølsomme skove. Det viser en merdeposition på 0,0 kg N/ha/år.

Herning Kommune vurderer derfor, at det ikke er relevant at få de måske ammoniakfølsomme skove undersøgt, da de har en merdeposition på mindre end 1,0 kg N.

Herning Kommune vurderer, at udvidelsen af husdyrbruget ikke vil medføre en forøgelse af N-depositionen i de omkringliggende naturområder, der ligger ud over det, som naturområderne kan tåle.

### **Samlet vurdering: ammoniakbelastning af naturområder**

Herning Kommune vurderer, at oplysninger om kildehøjder, ruhed og kumulation, er korrekte.

Herning Kommune vurderer, at kravene om maksimalt tilladt totaldeposition på kategori 1- og kategori 2-natur er overholdt.

Herning Kommune vurderer, at der ikke er grundlag for at skærpe kravene til ammoniakmeremissionen, under hensyn til andre omkringliggende ammoniakfølsomme naturområder såsom ammoniakfølsomme skove, kategori 3-natur og §3 natur.

### **Husdyrbrugets lugtemission**

I husdyrbrugloven beskrives lugtgnekriterierne som den maksimale, miljømæssigt acceptable lugtgenebelastning<sup>6</sup> fra en given kilde ved den pågældende områdetype. Det betyder at der beregnes på husdyrbrugets lugt i nærmeste byzone, nærmeste samlede bebyggelse og ved nærmeste nabo. Endvidere skal der tages højde for en eventuel kumulation fra andre husdyrbrug.

<sup>6</sup> Det er 5 OU<sub>E</sub> pr. m<sup>3</sup> og 1 LE pr. m<sup>3</sup> i et eksisterende eller ifølge kommuneplanens rammedel fremtidigt byzone- eller sommerhusområde. Det er 7 OU<sub>E</sub> pr. m<sup>3</sup> og 3 LE pr. m<sup>3</sup> i et område i landzone, der i lokalplan er udlagt til boligformål, blandet bolig og erhvervsformål eller til offentlige formål med henblik på beboelse, institutioner, rekreative formål og lign., samt ved beboelsesbygninger på ejendommen uden landbrugspligt, som ikke ejes af driftsherren, hvor der inden for en afstand af 200 meter ligger flere end 6 beboelsesbygninger på hver sin ejendom uden ejendomspligt, som ikke ejes af driftsherren. Det er 15 OU<sub>E</sub> pr. m<sup>3</sup> og 10 LE pr. m<sup>3</sup> ved beboelsesbygninger på ejendomme uden landbrugspligt, der ikke ejes af driftsherren.



## Kumulation af lugt





Oplysningerne om den kumulative effekt skal bruges i lugtberegningen. Er der andre husdyrbrug, som medfører lugtgener i det samme punkt i byzonen, skærpes kravene til geneafstanden i forbindelse med ansøgningen.

Der ligger ikke andre husdyrbrug nærmere end 300 meter fra et eksisterende eller ifølge kommuneplanens rammedel fremtidigt byzone- eller sommerhusområde eller i et område i landzone, der i lokalplan er udlagt til boligformål, blandet bolig og erhvervsformål eller til offentlige formål med henblik på beboelse, institutioner, rekreative formål og lign., samt ved beboelsesbygninger på ejendommen uden landbrugspligt, som ikke ejes af driftsherren, hvor der inden for en afstand af 200 meter ligger flere end 6 beboelsesbygninger på hver sin ejendom uden ejendomspligt, som ikke ejes af driftsherren eller inden for en afstand af 100 meter af beboelsesbygninger på ejendomme uden landbrugspligt, der ikke ejes af driftsherren.

Geneafstanden skal derfor ikke forøges.

Alle typer af beboelse ligger udenfor geneafstanden. Gyllebeholderne ligger i det åbne land og der er ikke pumpeledning fra staldanlægget og gyllebeholderne.

### Samlet resultat af lugtberegning

Bybyggelse	Kumulation	Model	Ukorrigeret geneafstand (m)	Korrigeret geneafstand (m)	Vægtet gennemsnitsafstand (m)	Genekriterie overholdt	
 Hallundbækvej 11	0	FMK	85,3	85,3	147,5	Ja	▼
 Hallundbækvej 16	0	FMK	85,3	85,3	301,5	Ja	▼
 Østvænget 97B	0	NY	182,9	182,9	2621,6	Ja	▼
 Gl. Hodsager, Hodsager	0	FMK	269,8	269,8	2614,6	Ja	▼

#### Forklaring til samlet resultat af lugtberegning

\* Geneafstanden fra NY modellen er 0, selvom der er en faktisk lugt fra staldgruppen. Dette skyldes at lugten er for lav til at lugtspredningen kan beregnes.

**Konsekvenszone: 332 m**

Konsekvensområdet for ejendommens lugtafgivelse er beregnet ud fra FMK modellen. For det ansøgte projekt er konsekvensområdet beregnet til 332 meter. (Konsekvensområde =  $1,6 * (Q)^{0,6}$ , hvor  $Q$  = lugtemissionen [LE/s] = 7.278,8 LE/s). Konsekvensområdet vil sige det område, hvor lugten fra ejendommen kan konstateres – uden at den af den grund vurderes at være til gene for omkringboende.

Herring Kommune vurderer, at husdyrbrugets lokaliseringsforhold er tilfredsstillende. Alle typer beboelse ligger udenfor geneafstanden, så udvidelsen af husdyrbruget vil ikke medføre væsentligt øgede lugtgener. Det må dog forventes, at beboelser indenfor konsekvensområdet på vil opleve øget lugt, idet lugtgeneafstanden øges ved det ansøgte projekt, men lugtgenerne er beregnet til at ligge under de fastlagte beskyttelsesniveauer for lugt. Herring Kommune vurderer, at beskyttelsesniveauet i forhold til lugt er overholdt.

## Husdyrbrugets nabopåvirkning og tiltag der begrænser gener

### Støj

De anbefalede mindsteafstande mellem husdyrbruget og nærmeste beboelse er baseret på Miljøstyrelsens erfaringer om miljøforhold. Klassifikationen angiver, hvilken afstand, der skønnes at være nødvendig mellem den pågældende virksomhed og boliger i et område for åben og lav boligbebyggelse.

Udgangspunktet er, at afstanden skal give en rimelig sikkerhed for, at boligerne ikke udsættes for miljøgener, og at virksomheden ikke efterfølgende mødes med skærpede miljøkrav.



Jævnfør virksomhedsbeskrivelsen fra håndbog om Miljø og Planlægning, Miljøstyrelsen og Skov- og Naturstyrelsen, Landsplanafdelingen, 2004, anvender Herning Kommune følgende inddeling af husdyrbrugstyper:

Klasse 1	0 m afstand	Klasse 3: Hundepensioner, kenneler og rideskoler (mindre husdyrhold) Klasse 6: Pelsdyrfarme Klasse 6: Husdyrbrug med erhvervsmæssigt dyrehold, minus svinefarme Klasse 7: Svinefarme med erhvervsmæssigt dyrehold
Klasse 2	20 m afstand	
Klasse 3	50 m afstand	
Klasse 4	100 m afstand	
Klasse 5	150 m afstand	
Klasse 6	300 m afstand	
Klasse 7	500 m afstand	

Det ansøgte husdyrbrug går ind under klasse 6 med en afstand på 300 meter. Nærmeste nabo ligger cirka 100 meter fra husdyrbruget.

Da de anbefalede mindsteafstande til nabobeboelse er 300 meter, og der ligger beboelse inden for denne afstand, har Herning Kommune vurderet på, om der er foretaget støjreducerende foranstaltninger på ejendommen.

Der har ikke tidligere været registreret støjklager fra ejendommen.

De væsentligste støjkilder vil være staldventilation, gyllepumper, foderleverancer, støj fra transportere, m.v.

Landbrugets faste anlæg m.v. forventes ikke at give anledning til en støjpåvirkning, som vil medføre væsentlige gener for de omkringboende. Dog fastsættes der vilkår om, at hvis der skulle opstå gener for de omkringboende, eller hvis tilsynsmyndigheden finder det nødvendigt, kan der kræves udført støjmålinger efter nærmere definerede anvisninger.

Herning Kommune vurderer, ikke vil give anledning til støjpåvirkning af omgivelserne, som vil medføre væsentlige gener for de omkringboende.

Endvidere vurderer Herning Kommune, at udvidelsen af dyreholdet, og de medførende aktiviteter, ikke vil påvirke nærmeste fuglebeskyttelsesområde og nærmeste ramsarområde, på grund af afstanden på 3,9 km.

#### **Støv**

Afstanden til nærmeste nabobeboelse er på 100 meter. Der er læhegn nord, øst og syd for ejendommen og dermed omgås mellem nærmeste nabo og staldanlæg.

Herning Kommune, vurderer, da husdyrbruget ligger mere end 100 meter fra nærmeste nabo vil husdyrbruget ikke vil give anledning til støvpåvirkning, som vil medføre væsentlige forøgede gener for de omkringboende.

#### **Skadedyr**

I forbindelse med dyreholdet kan der forekomme gener fra skadedyr.

#### **Fluer**

Fluer bekæmpes ved hyppig udslusning af gylle samt med godkendte fluebekæmpelsesmidler i et begrænset, nødvendigt omfang og de til enhver tid nyeste retningslinjer fra Aarhus Universitet, Institut for Agroøkologi følges.

#### **Rotter**

Rottebekæmpelse sker via kommunal ordning. Hvis der konstateres rotter og andre skadedyr på ejendommen skal Herning Kommunes Borgerservice straks skal kontaktes.

Herning Kommune vurderer, at ejendommens forebyggelse og bekæmpelse af flue- og skadedyr er tilstrækkelig. Der stilles dog vilkår om, at ansøger som minimum skal følge de fastsatte retningslinjer fra Aarhus Universitet, Institut for Agroøkologi om flue- og rottebekæmpelse på ejendomme med husdyr.

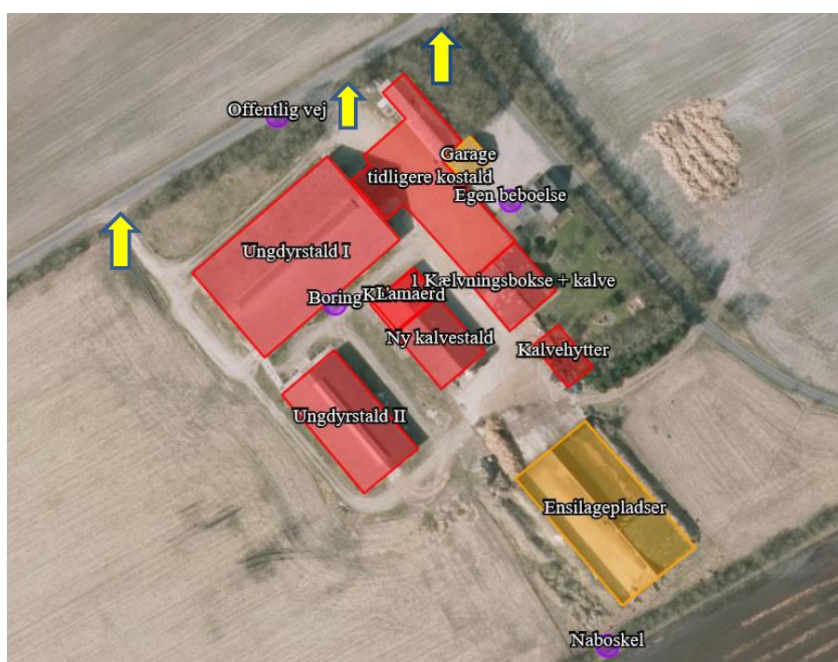
### Lys

Ejer oplyser at der er udendørsbelysning med bevægelsessensorer på et par af staldene. Lyset i staldene er typisk tændt med 9 og 18 og med begrænset natlys.

Herning Kommune vurderer, at lyset i og udenfor staldafsnittene ikke vil give væsentlige problemer. Dog fastsættes der vilkår om, at såfremt der skulle opstå gener for de omkringboende, eller såfremt kommunen finder det nødvendigt, skal bedriften lade foretage undersøgelse af forskellige lyskilder, således at lyset uden for ejendommen formindskes.

### Til- og frakørsel fra husdyrbruget

Til ejendommen er der tre indkørsler. Ejer oplyser at det primært de to vestligste indkørsler, der anvendes i forbindelse med husdyrbedriften, mens den østligste er til privat brug. Se nedenstående foto.



Herning Kommune henstiller til, at al transport skal foregå indenfor almindelig arbejdstid for at mindske gener. Sæsonbetonet arbejde kan forekomme udenfor disse tidspunkter, men skal søges begrænset.



## Rystelser

Virksomhedens bidrag til niveauet for vibrationsniveauet (dB re  $10^{-6}$  m/s<sup>2</sup>) målt som det maksimale KB-vægtede accelerationsniveau med tidsvægtning S må ikke overstige værdierne i Lavfrekvent støj, infralyd og vibrationer i eksternt miljø Orientering fra Miljøstyrelsen, nr. 9 1997, Tabel 1.

**Tabel 1**

Anvendelse	Kl.	Vægtet accelerationsniveau $L_{aw}$ i dB
Boliger i boligområder (hele døgnet)	Hele døgnet	75
Boliger i blandet bolig/erhvervsområde	18-7	
Børneinstitutioner og lignende	I åbningstiden	
Boliger i blandet bolig/erhvervsområde	7-18	80
Kontorer, undervisningslokaler og lignende	Hele døgnet	80
Erhvervsbebyggelse	Hele døgnet	85
Kontorer og tilsvarende lokaler i erhvervsbebyggelse, hvor der foregår følsomme aktiviteter	Hele døgnet	80

Virksomhedens bidrag til niveauet for lavfrekvent støj og infralyddrift (dB re  $10^{-6}$  m/s<sup>2</sup>) målt indendørs må ikke overstige værdierne i Lavfrekvent støj, infralyd og vibrationer i eksternt miljø Orientering fra Miljøstyrelsen, nr. 9 1997, Tabel 2.

**Tabel 2**

Anvendelse	Kl.	A-vægtet lydtryksniveau (10-160 Hz), dB	G-vægtet infralydniveau dB
Beboelsesrum, herunder børneinstitutioner og lignende	18-7	20	85
	7-18	25	85
Kontorer, undervisningslokaler, og lignende støjfølsomme rum	Hele døgnet	30	85
Erhvervsbebyggelse	Hele døgnet	35	90

Herning Kommune vurderer, at rystelser og lavfrekvent støj i og udenfor staldafsnittene ikke vil give væsentlige problemer. Dog fastsættes der vilkår om, at såfremt der skulle opstå væsentlige gener for de omkringboende, eller såfremt kommunen finder det nødvendigt, skal bedriften lade foretage undersøgelse af forskellige vibrationskilder.



## Reststoffer, affaldsproduktion og brug af naturressourcer

Al gylle afsættes til biogas.

Der er ingen affald på ejendommen. Dette tages med til hovedejendommen Abildholtvej 6, 7500 Holstebro.

Der er ingen kemikalier på ejendommen.

Olie: På ejendommen anvendes der olie, i form af diesel- og smøreolie. Dieselolie anvendes til landbrugsmaskinerne i forbindelse med markarbejdet. Dieselolien opbevares i maskinhuset i en overjordisk tank på 1.200 fra 2019. Tanken er placeret på fast bund uden afløb. Der er ingen smøreolie på ejendommen.

Der redegøres for fosfor via fosforregnskabet i gødningsregnskabet.



På ejendommen anvendes der energi i form af el og dieselolie. Elforbruget anvendes hovedsagligt til gyllepumpning, belysning, foderfremstilling og udfodring. Af energibesparende teknikker kan nævnes naturlig ventilation og dæmpet natbelysning.

Herning Kommune vurderer, at reststoffer, affaldsproduktion og brug af naturressourcer på Hallundbækvej 18 ikke vil give anledning til en væsentlig miljøpåvirkning.

## Vejledende grænseværdi for ammoniak ved anvendelse af BAT

Den samlede NH<sub>3</sub> emission fra staldanlægget og lagre er ifølge ansøgningen opgjort til 2.499 kg N / år og overholder derved Herning Kommunes BAT niveau på 2.499 kg N / år.

Ungdyrstald I og ungdystald II er indrettet med BAT gulv: fast drænet gulv med skraber og ajlefløb. De 2 kalveafsnit er med dybstrøelse. Gyllebeholderne er ikke overdækket.

Samlet BAT beregning  			
	Stalde	Lagre	Total
Samlet BAT krav (kg NH <sub>3</sub> -N /år)	2067	432	2499
Faktisk emission (kg NH <sub>3</sub> -N /år)	2067	432	2499
Forskel (kg NH <sub>3</sub> -N /år)	-	-	0
Vejledende BAT Overholdt?	-	-	Ja

Ejer har fravalgt at etablere gyllekøling og overdækning af gyllebeholderne i det åbne land, da de årlige omkostninger overstiger 100 kr. pr Kg reduceret N.

Herning kommune vurderer, at ejendommen, med de beskrevne tiltag, lever op til BAT i forhold til de muligheder, der foreligger for det ansøgte.

## Eventuelle grænseoverskridende virkninger

Da husdyrbruget ligger minimum 130 km fra grænsen til Tyskland, der er nærmeste selvstændige nation, vurderer Herning Kommune at ændringen af husdyrbruget ikke vil have grænseoverskridende påvirkninger.





## Lovgrundlag

Ansøgningen er behandlet i henhold til kravene i lov om husdyrbrug og anvendelse af gødning m.v. (husdyrbrugloven)<sup>7</sup> med tilhørende bekendtgørelser: bekendtgørelse om godkendelse og tilladelse m.v. af husdyrbrug (husdyrgodkendelsesbekendtgørelsen)<sup>8</sup> og bekendtgørelse om erhvervsmæssigt dyrehold, husdyrgødning, ensilage m.v. (husdyrgødningsbekendtgørelsen)<sup>9</sup> samt Miljøstyrelsens vejledning om miljøgodkendelse af husdyrbrug.

Herning Kommune har skriftligt orienteret naboer (matrikulære naboer) om udkastet til §16b tilladelsen i perioden fra den 1. november 2019 til den 15. november 2019. Der er ikke indkommet kommentarer til udkastet.

## Klagevejledning og offentliggørelse

Herning Kommune har givet miljøtilladelse til udvidelse af husdyrbruget på Hallundbækvej 18, 7490 Aulum. Miljøtilladelsen er givet i medfør af §16b i husdyrbrugloven.

Det er muligt at klage over afgørelsen til Miljø- og Fødevarerklagenævnet. Miljøtilladelse bliver offentliggjort på Herning Kommunes hjemmeside [www.herning.dk](http://www.herning.dk) under "Planer og offentliggørelser" og "Landbrug" fra den 18. november 2019. Der kan klages i 4 uger. Klageberettigede er ansøger og enhver, der har en individuel, væsentlig interesse i sagen samt visse organisationer, alle som er angivet i husdyrbruglovens §84-87.

Hvis du ønsker at klage over denne afgørelse, kan du klage til Miljø- og Fødevarerklagenævnet. Du klager via Klageportalen, som du finder et link til på forsiden af [www.nmkn.dk](http://www.nmkn.dk). Klageportalen ligger på [www.borger.dk](http://www.borger.dk) og [www.virk.dk](http://www.virk.dk). Du logger på [www.borger.dk](http://www.borger.dk) eller [www.virk.dk](http://www.virk.dk), ligesom du plejer, typisk med NEM-ID. Klagen sendes gennem Klageportalen til den myndighed, der har truffet afgørelsen. En klage er indgivet, når den er tilgængelig for Herning Kommune i Klageportalen.

Klagen skal være tilgængelig for Herning Kommune i Klageportalen. For at klagen er tilgængelig skal klager har godkendt og betalt gebyr/bestilt en faktura i Klageportalen. Det skal senest ske den 16. december 2019.

Miljø- og Fødevarerklagenævnet skal som udgangspunkt afvise en klage, der kommer uden om Klageportalen, hvis der ikke er særlige grunde til det. Hvis du ønsker at blive fritaget for at bruge Klageportalen, skal du sende en begrundet anmodning til Herning Kommune, der har truffet afgørelse i sagen. Herning Kommune videresender herefter anmodningen til Miljø- og Fødevarerklagenævnet, som træffer afgørelse om, hvorvidt din anmodning kan imødekommes.

Hvis afgørelsen påklages, bliver det meddelt ansøger.

En eventuel klage har ikke opsættende virkning, medmindre Miljø- og Fødevarerklagenævnet bestemmer andet, hvorfor miljøtilladelsen på eget ansvar kan udnyttes før klagefristen er udløbet i henhold til Husdyrbruglovens § 81, stk. 1.

## Søgsmål

Denne afgørelse om miljøtilladelse kan også indbringes for domstolene, jævnfør husdyrbruglovens § 90. Det skal ske indenfor seks måneder efter offentliggørelsen.

Med venlig hilsen

Louise Lindegaard Weinreich, Agronom  
Herning Kommune  
Teknik og Miljø, Landbrugsteam

<sup>7</sup> Lovbekendtgørelse om husdyrbrug og anvendelse af gødning m.v., nr. 520, 2019-05-01, med efterfølgende ændringer.

<sup>8</sup> Bekendtgørelse om godkendelse og tilladelse m.v. af husdyrbrug, nr. 1467, 6. december 2018, med efterfølgende ændringer.

<sup>9</sup> Bekendtgørelse om miljøregulering af dyrehold og om opbevaring og anvendelser af gødning, nr. 760, 2019-07-30, med efterfølgende ændringer.



## Interessentliste for høringsperiode og offentliggørelse

### Nedenstående er orienteret om udkast til miljøtilladelse:

#### Ansøger

- Abildholtvej 6, 7500 Holstebro

#### Rådgiver firmanavn

- Sagro I/S, Karen V. Thomassen

#### Omboende og andre, som får udkastet til miljøtilladelse i høring

- Hallundbækvej 9, 7490 Aulum
- Hallundbækvej 11, 7490 Aulum
- Hallundbækvej 13, 7490 Aulum
- Hallundbækvej 16, 7490 Aulum
- Hallundbækvej 17, 7540 Haderup
- Hallundbækvej 18, 7490 Aulum
- Hallundbækvej 20, 7490 Aulum
- Hallundbækvej 22, 7490 Aulum
- Eliseborgvej 2

### Nedenstående er orienteret om miljøtilladelse:

#### Klageberettigede jævnfør husdyrbrúglovens § 84

#### Ansøger

- Abildholtvej 6, 7500 Holstebro

#### Rådgiver firmanavn

- Sagro I/S, Karen V. Thomassen

Enhver, der har en individuel, væsentlig interesse i sagens udfald er i høringsperioden blevet gjort opmærksom på at meddelelse af afgørelsen sker ved offentlig annoncering på Herning Kommunes hjemmeside.

#### Klageberettigede jævnfør husdyrbrúglovens § 85

- Danmarks Fiskeriforening
- Ferskvandsfiskeriforeningen
- Forbrugerrådet
- Arbejderbevægelsens Erhvervsråd

#### Klageberettigede jævnfør husdyrbrúglovens § 86

- Danmarks Naturfredningsforening, Lokalafdeling Herning
- Dansk Ornitologisk Forening, Lokalafdeling Herning
- Foreningen af bredejere ved Gødstrup Sø

#### Klageberettigede jævnfør husdyrbrúglovens § 87

- Dansk Ornitologisk Forening
- Friluftsrådet
- Danmarks Naturfredningsforening
- Det Økologiske Råd
- Danmarks Sportsfiskerforbund
- Aktive Fritidsfiskere i Danmark

#### Andre:

- Herning Museum
- Styrelsen for Patientsikkerhed



Oversigt over bilag

Bilag 1: Oversigt og produktionsarealet

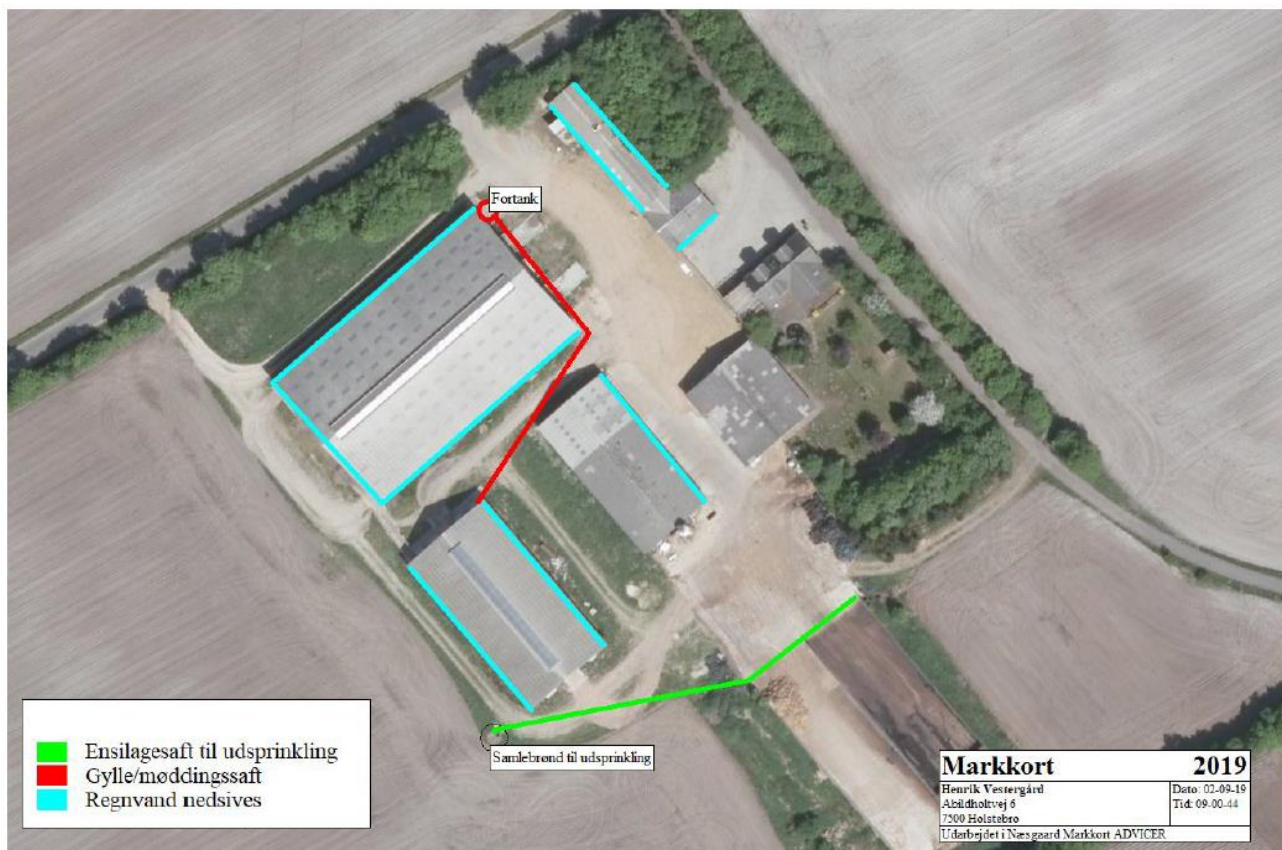
Bilag 2: Afløbsplan

Bilag 3. Ansøgers supplerende oplysninger Hallundbækvej 18

## Bilag 1: Oversigt og produktionsarealet



## Bilag 2: Afløbsplan





## Bilag 3. Ansøgers supplerende oplysninger Hallundbækvej 18



### Miljøteknisk redegørelse for Hallundbækvej 18

Landmand Henrik Vestergaard

Hallundbækvej 18  
7490 Aulum

Udarbejdet oktober 2019  
Af miljørådgiver Karen V. Thomasen





## Indholdsfortegnelse

Indledning.....	3
Kort beskrivelse .....	4
Basisoplysninger .....	4
Oplysninger om samdrift med andre ejendomme .....	4
Biaktiviteter .....	4
IE-brug .....	4
Oplysninger om husdyrbruget og det ansøgte.....	5
Indretning og drift .....	5
Afløbsforhold.....	9
Foderopbevaring .....	10
Lys.....	10
Anlægsarbejder, bygningsmæssige ændringer eller ny bebyggelse .....	10
Håndtering og opbevaring af husdyrgødning.....	11
Beliggenhed .....	11
Planforhold .....	11
Landskab.....	11
Afstandskrav .....	12
Naturområder.....	13
Ammoniakemission .....	13
Internationale naturbeskyttelsesområder (Natura 2000).....	13
Kategori 1-natur .....	14
Kategori 2-natur .....	14
§ 3 områder .....	14
Kategori 3-natur .....	16
Lugt .....	16
Øvrige emissioner og genepåvirkninger fra husdyrbruget og det ansøgte.....	17
Støv .....	17
Fluer og skadedyr .....	17
Til- og frakørsels forhold.....	17
Rystelser .....	19
Støj.....	19



Forurenings- og genebegrænsende foranstaltninger.....	20
Forslag til egenkontrol.....	21
Væsentlige virkninger fra reststoffer, affaldsproduktionen, samt ved brugen af naturressourcer.....	21
Reststoffer (olie, rengøringsmidler, kemikalier, medicin m.m.).....	21
Affald.....	22
Døde dyr.....	22
Vand.....	22
Energi.....	22
Ætsende og brandfarlige stoffer m.m. ....	22
BAT (ammoniak).....	22
Fravalg af BAT.....	23
Eventuelle grænseoverskridende virkninger.....	23





## Indledning

Denne miljøtekniske redegørelse beskriver en planlagt udvidelse af Hallundbækvej 18, Aulum beliggende i Herning Kommune.

Redegørelsen beskriver de faktiske forhold i dag samt udvidelsens karakteristika, herunder den forventede drift efter ibrugtagning.

Rapporten er opbygget jf. Bilag 1 i Bek. nr. 1467 af 06/12/2018 (Husdyrgodkendelsesbekendtgørelsen).

God læselyst.



## Kort beskrivelse

Henrik Vestergaard ønsker at inddrage en foderlade til kalvestald og dermed lave en mindre udvidelse på Hallundbækvej 18, Hodsager. Udvidelsen sker således i eksisterende stalde samt den mindre foderlade og der foretages således ikke synlige ændringer i bygningsmassen.

Lugtgenekravet til nabobeboelse er overholdt.

Krav til maksimale ammoniaknedfald er overholdt.

Der forventes ikke stigninger i støv, støj og fluer. Antallet af transporter ændres kun marginalt.

## Basisoplysninger

### Oplysninger om samdrift med andre ejendomme

Udover Hallundbækvej 18 ejer og driver Henrik Vestergaard Abildholtvej 6, hvor der er en malkekvægproduktion. Afstanden i luftlinje mellem de to ejendomme er ca. 7 km.

På baggrund af afstanden, og at ejendommen hver især kan drives som selvstændige enheder, vurderes der at der ikke er tale om en teknisk og forureningsmæssig forbindelse, jf. Husdyrlovens § 16c. Der ansøges derfor en særskilt miljøgodkendelse til husdyrproduktionen på denne ejendom.

### Biaktiviteter

Der er ingen biaktiviteter.

### IE-brug

Ejendommen er ikke et IE-brug.



## Oplysninger om husdyrbruget og det ansøgte

### Indretning og drift

Staldnavn	Staldstørrelse (m <sup>2</sup> )	Ventilation	Kildehøjde	Produktion	Antal måneder udegløende	Produktionsareal (m <sup>2</sup> )
<b>Ansøgt drift</b>						
Kalvestald	235	Blandet ventilation	6 m	(#177595) Kalve, (under 6 mdr.). Dybstrøelse	0	150
Ungdyrstald II	983	Naturlig ventilation	6 m	(#177567) Malkekøer, kvier og stude. Fast drænet gulv med skraber og afløb	0	620
Ny kalvestald	449	Naturlig ventilation	6 m	(#177596) Kalve, (under 6 mdr.). Dybstrøelse	0	300
Ungdyrstald I	2182	Naturlig ventilation	6 m	(#177598) Malkekøer, kvier og stude. Fast drænet gulv med skraber og afløb	0	1278
Sum						2348

**Tabel 1. Husdyrbrugets fremtidige produktionsarealer**

Der sker ingen ændringer i ungdystald I og II. Ny kalvestald er nyt staldafsnit i en eksisterende foderlade. Kalvestald ændres fra køer og kalve til ren kalvestald.

Udover de nævnte bygninger er der lager i den del af tidligere kostald, som ikke er revet ned og i stalden, "Kælvningsbokse+kalve".

Der er ensilagepladser syd for bygningerne.

Der er ingen gylletanke i forbindelse med bygningerne. De er placeret i det åbne land ca. 750 m sydvest for ejendommen.

Produktionsarealet er i denne ansøgning opgjort ved en opmåling i staldene af bygningskonsulent.



Figur 1 Situationsplan



Figur 2. Situationsplan over gylletanke i det åbne land



Figur 3 Produktionsareal



Figur 4. Oversigtskort

Døde dyr placeres i kanten af et læhegn ved lille markvej mod ensilagepladserne. Se figur 4.

### Afløbsforhold

Alle afløbsforhold ses på nedenstående figur 5.

Vand fra ensilagesiloer løber i samlebrønd og udsprinkles på arealerne sydvest for staldene.

Der er tagrender på en stor del af bygningerne. Dette nedsives på stedet.

Gylle afhentes fra fortank og transporteres til biogasanlæg.

Der er ingen dræn i området.



Figur 5. Afløbsplan

### Foderopbevaring

Foder opbevares hovedsageligt i ensilagesiloerne på ejendommen samt i lagerbygningerne. Der hentes halm, mineraler og kraftfoder fra ejendommen på Abildholtvej.

### Lys

Der er udendørsbelysning med bevægelsessensorer på et par af staldene

Lyset i staldene er typisk tændt med 9 og 18 og med begrænset natlys.

### Anlægsarbejder, bygningsmæssige ændringer eller ny bebyggelse

Der anlægges ikke nye indkørsler, veje m.m., og der sker ingen bygningsmæssige ændringer eller opføres nye bygninger.





## Håndtering og opbevaring af husdyrgødning

Opbevaringsanlæg	Opførsels år	Kapacitet (m <sup>3</sup> )	Overfladeareal (m <sup>2</sup> )	Teknologi
Gylletank 1	2001	2.500	520	Flydelag
Gylletank 2	2002	2.600	560	Flydelag
I alt		5.100		

Tabel 2. Opbevaringsanlæg til husdyrgødning. Beliggende i det åbne land.

Der er to gylletanke tilhørende ejendommen. Begge er beliggende i det åbne land ca. 750 m sydvest fra ejendommen.

Flydende husdyrgødning omfatter gylle og hvad, der i øvrigt ledes til gylleanlægget i form af vaskevand mv.

Gyllen tømmes fra fortanken af lastbiler fra biogasanlægget og leveres tilbage til de to gylletanke. Ejendommen leverer gylle til Måbjerg Bioenergy og får kun den mængde retur på ejendommen, som der er plads til. Resten beholdes på biogasanlægget. Dermed er der tilstrækkeligt kapacitet.

Dybstrøelse afsættes til Nørgård Biogas men kan også bringes direkte ud i marken og opbevares som kompost i markstak eller nedbringes straks. Dybstrøelsen læses i forbindelse med udmugning og køres straks til biogasanlæg.

## Beliggenhed

### Planforhold

Ejendommen er beliggende i det åbne land. Nærmeste nabo uden landbrugspligt er Hallundbækvej 11, som ligger 150 m nord for anlægget. Den nærmeste samlede bebyggelse er beliggende 2,6 km nordvest for anlægget. Nærmeste by er Hodsager, som ligger 2,6 km nordvest for ejendommen.

### Landskab

Husdyrbrugets beliggenhed i forhold til udpegningerne og fredninger blevet gennemgået.

Zonestatus: Husdyrbruget er placeret i landzone.

Lokalplan: Der er ikke udarbejdet lokalplan for landzoneområdet



Husdyrbruget ligger indenfor:

	Indenfor	Udenfor
Særlig værdifuldt landbrugsområde	x	
Skovrejsningsområde		x
Lavbundsområde		x
Naturbeskyttelsesområde		x
Økologiske forbindelser / spredningskorridorer		x
Kulturhistoriske bevaringsværdier / kulturmiljø		x
Bevaringsværdigt landskab		x
Større sammenhængende landskab		x
Område for store husdyrbrug	x	
Specifikke geologiske bevaringsværdier		x
Kystnærhedszone		x
Strandbeskyttelseslinje		x
Kirkebyggelinje		x
Skovbyggelinje	x	
Å beskyttelseslinje		x
Sø beskyttelseslinje		x
Beskyttede sten- og jorddiger		x
Fredede områder		x
Fortidsminde beskyttelseszone		x
Habitatområde		x
Råstofområder		x
Boringsnære beskyttelsesområder		x
Område med særlig drikkevandsinteresse		x
Nitratfølsomt indvindingsområde		x
Sprøjttemiddelfølsomme indvindingsområde		x
Jordforurening V1		x
Jordforurening V2		x

Tabel 3. Landskabelige udpegninger

Da der ikke sker nogle bygningsmæssige ændringer eller anlægsarbejder, vil der ikke ske en væsentlig påvirkning af landskabet som følge af projektet.

#### Afstandskrav

Afstandskravene i henhold til § 6-8 i Lbk. nr. 256 af 21. marts 2017 om husdyrbrug og anvendelse af gødning m.v. (Husdyrbrugloven) er følgende:

§ 6:

- indenfor et eksisterende eller ifølge kommuneplanens rammedel fremtidigt byzone- eller sommerhusområde
- i et område i landzone, der i lokalplan er udlagt til boligformål, blandet bolig og erhvervsformål eller til offentlige formål med henblik på beboelse, institutioner, rekreative formål og lign.,
- i en afstand mindre end 50 m fra ovennævnte områder eller



- i en afstand mindre end 50 m fra en nabobeboelse.

§ 7:

- helt eller delvist indenfor eller i en afstand mindre end 10 m fra kategori 1 og kategori 2 naturtyper (jf. Husdyrgodkendelsesbekendtgørelsens § 2 stk. 1 og 2).

§ 8:

- ikke almene vandforsyningsanlæg (25 m)
- almene vandforsyningsanlæg (50 m)
- vandløb, dræn og søer (15 m)
- offentlig vej og privat fællesvej (15 m)
- levnedsmiddelvirksomhed (25 m)
- beboelse på samme ejendom (15 m)
- naboskel (30 m)

Alle afstandskrav er overholdt. Tidligere boring som lå tæt op ad stalden er sløjfet og ny boring er etableret i marken, som det ses af figur 3.

Afstandene er afsat som punkter i husdyrgodkendelse.dk

De øvrige afstandskrav er overholdt.

## Naturområder

(herunder ved angivelse i nudrift, 8 års-drift og ansøgt drift)

### Ammoniakemission

På et husdyrbrug er det stalde og husdyrgødningslagre, der er hovedkilden til udledning af luftbåret kvælstof (ammoniakfordampning). Beregninger der er foretaget i *husdyrgodkendelse.dk*, viser at ammoniakfordampningen i ansøgt drift er 2.499 NH<sub>3</sub>-N/år.

For at kunne vurdere merdepositionen til kategori 3 natur, er produktionsarealets størrelse for 8 år siden og nudriften fastsat. Driften for 8 år siden svarer nudriften fra miljøgodkendte produktion december 2012. Nudrift er den lovlige nuværende produktion fra miljøgodkendelse fra april 2015.

Forudsætningerne for ammoniakemissionen er staldtyper og størrelser i ansøgt drift, som er beskrevet under *Indretning og drift*.

### Internationale naturbeskyttelsesområder (Natura 2000)

Der er ca. 4,4 km fra husdyrbrugets bygninger til nærmeste internationale naturbeskyttelsesområde, som er Habitatområde Sønder Feldborg Plantage.



**Kategori 1-natur** (*nærmere bestemte ammoniakfølsomme naturtyper beliggende inden for internationale naturbeskyttelsesområder*).

Anlægget er beliggende ca. 4,4 km sydvest for, det nærmeste kategori 1 naturområde.

Der er foretaget beregninger i husdyrgodkendelse.dk, der viser en totaldeposition på 0,0 kg N. Kravet om maksimal total deposition er overholdt.

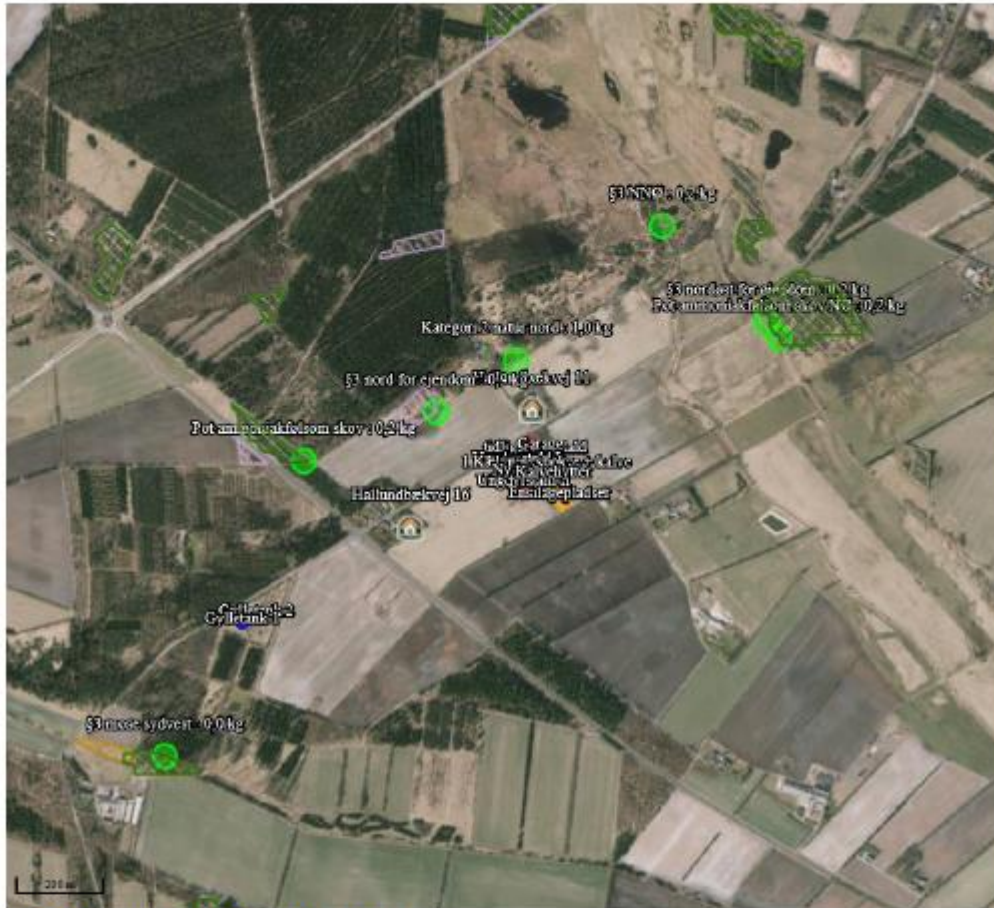
**Kategori 2-natur** (*nærmere bestemte ammoniakfølsomme naturtyper, der er beliggende uden for internationale naturbeskyttelsesområder*).

Anlægget er beliggende ca. 250 m syd for det nærmeste kategori 2 naturområde.

Der er foretaget beregninger i husdyrgodkendelse.dk, der viser en totaldeposition på 1,0 kg N. Kravet om maksimal total deposition på 1 kg N/ha/år er dermed overholdt.

### § 3 områder

Af figur 6 fremgår de områder, som indenfor en afstand af 1.000 m fra anlægget er omfattet af naturbeskyttelseslovens § 3.



Figur 6. 53 arealer indenfor 1.000 m fra husdyrbruget.



#### Oversigt af naturpunkter

Navn	Kategori	Opretten	Kumulation	Ruhed natur	Merdeposition (kg N/ha/år)		Totaldeposition (kg N/ha/år)
					8-års drift	Neddrift	
Pot ammoniakfølsom skov NØ	Kategori 3	Ansøger	0	Bn	0,0	0,0	0,2
Pot ammoniakfølsom skov	Kategori 3	Ansøger	0	Bn	0,0	0,0	0,3
§3 mose sydvest	Kategori 3	Ansøger	0	Bn	0,0	0,0	0,1
§3 NNØ	Kategori 3	Ansøger	0	Bn	0,0	0,0	0,2
Kategori 2 natur syd	Kategori 2	Ansøger	0	Bn	0,0	0,0	0,0
Kategori 2 natur nord	Kategori 2	Ansøger	0	Bn	-0,2	0,1	1,0
Kategori 1 natur	Kategori 1	Ansøger	0	Bn	0,0	0,0	0,0
§3 nordøst for ejendom	Kategori 3	Ansøger	0	Bn	0,0	0,0	0,2
§3 nord for ejendom	Kategori 3	Ansøger	0	Bn	0,0	0,1	0,9

**Tabel 4. naturberegninger**

**Kategori 3-natur** (ammoniakfølsomme naturtyper, herunder moser, heder og overdrev, som ikke er omfattet af ovenstående kategori 1 og 2)

Indenfor 1.000 m fra anlægget er der §3 moser, overdrev og heder, se figur x.

Indenfor 1.000 m fra anlægget er der ligeledes ammoniakfølsomme skove.

Der er foretaget beregninger i Husdyrgodkendelse.dk, der viser at merdepositionen på de nærmest liggende naturområder ikke overstiger 1 kg N/ha/år.

## Lugt

Lugt stammer fra staldene, samt fra opbevaring, transport og udbringning af husdyrgødning.





Der er mekanisk ventilation, der er i drift hele året, i alle stalde.

Gylle afhentes af biogasanlæggets lastbiler 1 gang i ugen.

Lugtemissionen er beregnet i husdyrgodkendelse.dk ud fra oplysningerne om det ansøgte produktionsareal. Geneafstanden er overholdt i forhold til nærmeste nabo uden landbrugspligt, samlet bebyggelse og byzone.

Der er ikke fundet kumulation med øvrige husdyrbrug.

#### Samlet resultat af lugtberegning

Bebyggelse	Kumulation	Model	Ukorrigeret geneafstand (m)	Korrigeret geneafstand (m)	Vægtet gennemsnitsafstand (m)	Genekritarie overholdt
 Hallundbækvej 11	0	FMK	85,3	85,3	147,5	Ja
 Hallundbækvej 10	0	FMK	85,3	85,3	301,5	Ja
 Østvænget 97B	0	NY	182,9	182,9	2621,6	Ja
 Gl. Hodsager, Hodsager	0	FMK	209,8	209,8	2014,0	Ja

Tabel 5. Lugtberegning.

## Øvrige emissioner og genepåvirkninger fra husdyrbruget og det ansøgte.

### Støv

I forbindelse med håndtering af foder og halm, levering af foder m.m., kan der opstå støvgener. Støvgenerne vil dog være meget begrænsede og kun af lokal samt kort varighed, da der fodres hovedsageligt med grovfoder, som ikke støver.

Læhegn mellem ejendom og de nærmeste naboer vil reducere støvgener.

### Fluer og skadedyr

For at bekæmpe skadedyr som kan være til gene for selve ejendommen foretages regelmæssig bekæmpelse af fluer, rotter og mus. Alle udendørs arealer samt områder omkring foderopbevaring holdes ryddeligt og rent.

Fluer bekæmpes ved hyppig udslusning af gylle samt med godkendte fluebekæmpelsesmidler i et begrænset, nødvendigt omfang og de til enhver tid nyeste retningslinjer fra Aarhus Universitet, Institut for Agroøkologi følges.

Rottebekæmpelse sker via kommunal ordning.

### Til- og frakørsels forhold

Til ejendommen er der tre indkørsler. Det er primært de to vestligste indkørsler, der anvendes i forbindelse med driften. Den østligste er hovedsageligt til privat brug.



Figur 7. Til- og frakørselsforhold

Transporter forekommer i forbindelse med levering af foder, gødning, brændstof og andre forbrugsstoffer. Der sker desuden transporter i forbindelse med afhentning af levende og døde dyr samt intern på bedriften. Endelig er der transporter i forbindelse med afhentning af husdyrgødning til biogasanlæg samt hjemtransport af afgrøder.





Én transport svarer til både en kørsel til og fra ejendommen.

Type	Antal/år, før	Antal/år, efter	Kommentarer
Brændstof	3	3	
Husdyrgødning	150	150	Afhentning af gylle/dybstrøelse til biogasanlæg
Husdyr til/fra ejendommen	26	26	Flytning af dyr mellem ejendom og Abildholtvej
Foderleverancer af indkøbt foder	4	4	
Fodertransport fra Abildholt	365	365	Med fuldodervogn
Grovfoder fra marken	75	75	
Døde dyr	15	15	
Affald			Tages med hjem til Abildholtvej, når der alligevel køres mellem gårdene.
Dyrlæge	12	12	

Tabel 6. Antal transporter til og fra ejendommen.

De fleste transporter er med husdyrgødning og afgrøder. Derfor er belastningen af antallet af transporter i en kort afgrænset periode i forbindelse med sæsonen for gyllekørsel og høst. I højsæsonen kan det være nødvendigt med transporter i weekenden og uden for normal arbejdstid.

Andre transporter foregår normalt i dagtimerne og på hverdage.

### Rystelser

Brug af maskiner i landbruget kan i nogle tilfælde give anledning til vibrationsgener. Dette vil typisk være rystelser maskinføreren udsættes for, fremfor rystelser der giver gener for det omgivende miljø. Denne type rystelser er en arbejdsmiljøfaktor og vurderingen af dette forhold indgår i arbejdspladsvurderingen (APV) og behandles ikke nærmere her.

I forbindelse med transporter kan der muligvis være vibrationer fra køretøjerne. Dette vil dog ikke være i et omfang der overstiger, hvad der almindeligvis må forventes fra kørsler på landets veje. Der er ikke nabobeboelser beliggende umiddelbart op til veje eller indkørsler. Rystelser fra ejendommen eller transporter i forbindelse med driften af denne forventes derfor ikke at give gener for omgivelserne.

### Støj

De væsentligste støjkloder er staldventilation, gyllepumper, foderleverancer, støj fra transporter, m.v.

Udslusning af gylle fra stald til fortank sker løbende.



Leverancer af indkøbt foder foregår af kort varighed.

Som tidligere beskrevet er der transporter med foder, gødning, brændstof, dyr m.m. hvoraf de fleste transporter er med husdyrgødning og afgrøder. Derfor er belastningen af antallet af transporter i en kort afgrænset periode i forbindelse med sæsonen for gyllekørsel og høst. I højsæsonen kan det være nødvendigt med transporter i weekenden og uden for normal arbejdstid.

Andre transporter foregår normalt i dagtimerne og på hverdage.

### Forurenings- og genebegrænsende foranstaltninger

(Alternativt lav beredskabsplan og henvis til den)

For at minimere risikoen for nedsivning af stoffer til grundvandet samt beskyttelse af det omgivende miljø, er der redegjort for procedure for håndtering af gylle, kemikalier og olie ved uheld på husdyrbruget.

#### Redegørelse for mulige uheld:

Umiddelbare risici for uheld i forbindelse med driften, der kan medføre en øget forurening, vil være: brand, uheld med eller ved gyllebeholdere, herunder f.eks. beskadigelse af gyllebeholderne ved strejfen eller påkørsel, eller på anden måde ved lækage eller overløb, der vil medføre udsivning af gylle. Eller spild af kemi eller olie. Kontrol med gødningsmængder, gødningsanvendelse, antal dyr etc. udføres efter gældende lovkrav (gødningsregnskab og husdyrindberetning) og kontrolleres af NaturErhverv. Anvendelse og udarbejdelse af mark-/gødningsplaner er et af hovedpunkterne i BAT-kravene. Det opfyldes til fulde. Det er et styringsredskab der sikrer, at afgrøderne gødes efter behov, at gødning tilføres markerne når vejret tillader det så næringsstofudledningen til det omgivende miljø minimeres.

#### Minimering af risiko for uheld

Hvis der sker spild af olie under påfyldning, eller hvis det der sker, ikke umiddelbart kan fjernes ved afgravning eller ved brug af sugemateriale (savsmuld eller grus), vil både Alarmcentral (tif. 112) og Miljøvagt blive kontaktet. Hvis der er mistanke om, at olie eventuelt kan sive ud af tanken, vil tanken blive tømt for olie. Såfremt det drejer sig om en mængde, som ejer ikke selv har mulighed for at fjerne, vil enten brandvæsenet eller en slamsuger, der må tage imod olieaffald, blive kontaktet, så tanken kan blive tømt. Såfremt der er sket spild, der ikke kan fjernes, vil både Miljøvagten og Alarmcentralen (tif. 112) blive kontaktet.

Der er ingen kemikalier på ejendommen.

Gyllebeholderne er underlagt 10-års kontrol, hvor en kontrollant kontrollerer beholderens tæthed og kabler over og under terræn. Ved påkørsel eller strejfen af gyllebeholderne med maskiner eller andet vil eventuelle revner blive tilset med det samme og udbedret straks. Hvis revnen ikke kan udbedres ved egen hjælp, vil beholderproducenten blive kontaktet om assistance.

Gylletankene tømmes med selvløsende gyllevogne påmonteret sugekran.



#### Minimering af gene og forurening ved uheld

Hvis gyllebeholderen skulle springe, vil alarmcentralen på tlf.: 112 blive kontaktet øjeblikkeligt.

Ved driftsuheld, hvor der er sket, eller hvor der er fare for at ske en større forurening af omgivelserne, vil alarmcentralen straks blive kontaktet på tlf.: 112.

I tilfælde af lækage på gyllebeholderen vil der ikke ske en hurtig afstrømning, da terrænet omkring gylletankene er forholdsvis fladt. Det vil dog efterhånden løbe mod grøften 300 m sydvest for ejendommen. Idet det skal løbe gennem skovbeplantning vil det sikkert aldrig nå grøften. Denne kan nem spærres ved at smide en halmballe eller jord i grøften.

#### **Forslag til egenkontrol**

- Kontrol med gødningsmængder, gødningsanvendelse, antal dyr etc. udføres efter gældende lovkrav (gødningsregnskab og husdyrindberetning) og kontrolleres af Landbrugsstyrelsen. Anvendelse og udarbejdelse af mark-/gødningsplaner er et af hovedpunkterne i BAT-kravene. Det opfyldes til fulde. Det er et styringsredskab der sikrer, at afgrøderne gødes efter behov, at gødning tilføres markerne når vejret tillader det så næringsstofudledningen til det omgivende miljø minimeres.
- Der overvåges ved gyllepumpning
- Der udføres 5 og 10-årig beholderkontrol.

#### **Væsentlige virkninger fra reststoffer, affaldsproduktionen, samt ved brugen af naturressourcer.**

**Reststoffer (olie, rengøringsmidler, kemikalier, medicin m.m.)**

##### *Olie*

På ejendommen anvendes der olie, i form af dieselolie. Dieselolie anvendes til landbrugsmaskinerne i forbindelse med markarbejdet. Dieselolien opbevares i maskinhuset i en overjordisk tank på 1.200 fra 2019. Tanken er placeret på fast bund uden afløb. Der er ingen smøreolie på ejendommen.

##### *Kemikalier*

Der er ingen kemikalier på ejendommen.

##### *Medicin*

Der er små mængder af medicin på ejendommen. Det er i aflåst skab i den store stald. Bedriften er tilmeldt en sundhedsordning med dyrlægen, som kommer på besøg mindst en gang om måneden. Her udskriver dyrlægen den nødvendige medicin. Medicinen opbevares i et køleskab i stalden. Eventuelle medicinrester returneres til dyrlæge eller apotek. Det er dog sjældent at det sker, da alt det indkøbte opbruges. Skarpe og spidse genstande opbevares i lukket beholder i stalden, og afleveres til dyrlæge eller på kommunal genbrugsstation.

## Affald

Al affald tages med hjem til ejendommen på Abildholtvej.

## Døde dyr

Døde dyr opbevares overdækket af et kadaverdækken på plads ved træerne langs lille grusvej (jf. figur 3). Placeringen af afhentningsstedet ligger ugeneret i forhold til nabobeboelser og forbipasserende. Døde dyr tilmeldes til afhentning af DAKA senest 24 timer efter dødsfaldet er konstateret.

## Vand

Vandforbruget på denne bedrift anvendes primært til drikkevand og markvanding. Ved fuld udnyttelse af staldanlægget vil vandforbruget stige lidt, som følge af flere dyr. Der anvendes vand fra Herning Vand.

Vandsystem er helt nyt i staldene. Lækager identificeres, stoppes og repareres hurtigst muligt.

## Energi

På ejendommen anvendes der energi i form af el og dieselolie. Elforbruget anvendes hovedsagligt til gyllepumpning, belysning, foderfremstilling og udfodring. Af energibesparende teknikker kan nævnes naturlig ventilation og dæmpet natbelysning.

## Ætsende og brandfarlige stoffer m.m.

Der er diesel, som allerede beskrevet der kan indebære brandfare. Der opbevares ikke spildolie eller smøreolie. Der er ingen kemikalier, rengøringsmidler eller lignende som kan virke ætsende eller på anden måde være skadelig.

## BAT (ammoniak)

Projektets BAT-emissionsniveau er beregnet i husdyrgodkendelse.dk. BAT-emissionskravet er overholdt.

Samlet BAT beregning			
	Stalde	Lagre	Total
Samlet BAT krav (kg NH <sub>3</sub> -N /år)	2067	432	2499
Faktisk emission (kg NH <sub>3</sub> -N /år)	2067	432	2499
Forskel (kg NH <sub>3</sub> -N /år)	-	-	0
Yfjældende BAT Overholdt?	-	-	Ja

**Tabel 7. Bat-beregning**

BAT-niveauet er fastsat som eksisterende stald niveau på nær i den nye kalvestald, hvor det er nyt. Der er ikke anvendt miljøteknologier i tidligere miljøgodkendelse fra 2008.



Staldnavn	Navn på dyretype og staldsystem eller flexgruppe	Forudsætning for BAT-beregning
Kalvestald	Kalve, (under 6 mdr.). Dybstrøelse	Eksisterende staldafsnit, BAT-krav fastsat i tidligere afgørelse
Ungdyrstald II	Mælkekøer, kvier og stude. Fast drænet gulv med skraber og ajleafføb	Eksisterende staldafsnit, BAT-krav fastsat i tidligere afgørelse
Ny kalvestald	Kalve, (under 6 mdr.). Dybstrøelse	Nyt (inkl. renoveret) staldafsnit
Ungdyrstald I	Mælkekøer, kvier og stude. Fast drænet gulv med skraber og ajleafføb	Eksisterende staldafsnit, BAT-krav fastsat i tidligere afgørelse

**Tabel 8. Forudsætninger for BAT-beregning**

BAT-niveauet er som det fremgår af ovenstående tabel opnået ved at, der er anvendt:

- Fast drænedede gulve med skraber og ajleafføb
- Dybstrøelse

Der er ikke foretaget en vurdering af fravalg, da BAT-emissionskravet er overholdt.

### Fravalg af BAT

#### *Gylleforsuring*

Gylleforsuring er fravalgt, da de årlige omkostninger til gylleforsuring overstiger 100 kr. pr. kg reduceret N, ved en mindre udvidelse på under 75 DE, jf. Teknologibladet "Svovlsyrebehandling". Desuden kan det ikke kombineres med fast drænedede gulve.

#### *Fast overdækning*

Fast overdækning af gyllebeholderne er fravalgt, da de årlige omkostninger overstiger 100 kr. pr. kg reduceret N, ved en mindre udvidelse på under 75 DE, jf. Teknologibladet "Fast overdækning af gyllebeholder".

### Eventuelle grænseoverskridende virkninger

Ifølge IE-direktivet har et anlæg grænseoverskridende virkning, hvis anlægget kan få en betydelig negativ indvirkning på miljøet i en anden EU-medlemsstat.

Ikke relevant i dette projekt.

