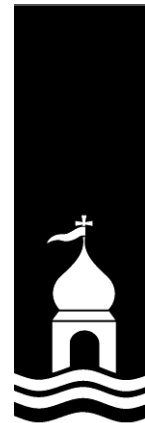


**Lemvig Kommune  
Natur og Miljøafdelingen  
Rådhusgade 2  
7620 Lemvig**



§12-miljøgodkendelse af

**MI. Lind  
Fabjergvej 141, Gudum**

Miljøgodkendelse udarbejdet af Lemvig Kommune med bistand fra:

NIRAS A/S  
Bavnehøjvej 12  
Postboks 122  
DK-6701 Esbjerg V  
Telefon 7513 5022  
Telefax 7513 4968  
E-mail niras@niras.dk  
Web www.niras.dk

CVR-nr. 37295728  
Tilsluttet F.R.I

**Udgave nr.:**  
Version\_B

**Dato:**  
12. juni 2008

**Forfatter:**  
Lene Aalbæk Jepsen

**Kvalitetskontrol:**  
Anders Bjørnshave-Hansen

**Godkendt af:**  
Torsten Bliksted

**Sag nr. og filnavn:**  
09.929.02; \\esbkfs01\data\sag\09\929.02\Project documentation\Endelig MGK\FBV\_141\_V\_B.doc

<b>RESUMÉ .....</b>	<b>4</b>
<b>1. INDLEDNING .....</b>	<b>6</b>
<b>2. MILJØGODKENDELSE .....</b>	<b>7</b>
2.1 DATABLAD .....	7
2.2 GODKENDELSE .....	8
<b>3. VILKÅR FOR GODKENDELSEN .....</b>	<b>9</b>
3.1 GENERELT .....	9
3.2 PRODUKTION .....	9
3.3 AREALANVENDELSE .....	12
3.4 KONTROLVILKÅR OG EGENKONTROL .....	13
3.5 ANDRE VILKÅR .....	14
<b>4. RETSBESKYTTELSE .....</b>	<b>14</b>
<b>5. KLAGEVEJLEDNING .....</b>	<b>15</b>
5.1 KLAGERET .....	15
<b>6. OFFENTLIGGØRELSE .....</b>	<b>16</b>
<b>7. MILJØTEKNISK REDEGØRELSE OG VURDERINGER .....</b>	<b>18</b>
7.1 BELIGGENHED OG PLANMÆSSIGE FORHOLD .....	18
7.2 PRODUKTION .....	19
7.3 INDRETNING .....	20
7.4 DRIFT .....	22
7.5 GØDNINGSPRODUKTION OG HÅNDTERING .....	26
<b>8. FORURENING OG GENER FRA HUSDYRBRUGETS ANLÆG .....</b>	<b>28</b>
8.1 AMMONIAK .....	28
8.2 LUGT .....	29
8.3 TRANSPORT .....	30
8.4 LYS .....	30
8.5 STØJ .....	31
8.6 STØV .....	31
8.7 SKADEDYR .....	32
<b>9. HUSDYRBRUGETS UDBRINGNINGSAREALER .....</b>	<b>32</b>
9.1 DRIFT AF HUSDYRBRUGETS AREALER .....	32
9.2 FORURENING OG GENER FRA HUSDYRBRUGETS AREALER .....	40
<b>10. BEDSTE TILGÆNGELIGE TEKNIK .....</b>	<b>53</b>
<b>11. AFFALD OG KEMIKALIER .....</b>	<b>54</b>
<b>12. FORSLAG TIL EGENKONTROL .....</b>	<b>55</b>
<b>13. VARETAGELSE AF HENSYN TIL LANDSKAB .....</b>	<b>55</b>
<b>14. OPHØR AF HUSDYRBRUGET .....</b>	<b>56</b>
<b>15. ALTERNATIVE MULIGHEDER .....</b>	<b>56</b>
<b>16. LITTERATUR .....</b>	<b>57</b>
<b>17. BILAGSOVERSIGT .....</b>	<b>58</b>

## Resumé

Kristen Sørensen har søgt om tilladelse til at ændre svineproduktionen på husdyrbruget, Fabjergvej 141, 7620 Lemvig. Produktionen ønskes ændret fra de nuværende 319 dyreenheder (DE) til 271,54 DE. Efter ændringen vil der være en smågriseproduktion med 1.100 årssøer og 300 polte. Smågrisene (ca. 33.000 stk. pr år) flyttes til andre husdyrbrug (Borumvej 39 og Krogs-gårdvej 26) ved fravæning. Til de sidstnævnte husdyrbrug er der søgt særskilt godkendelse.

Denne ansøgning omfatter ud over so-produktion drift af i alt 444,12 ha ejede og forpagtede arealer. Til arealdriften modtages gylle fra Borumvej 39, Krogs-gårdvej 26 og 3 minkfarme. Der afsættes desuden gylle til ca. 57,7 ha aftaleareal på Gudumvej 31. Ejer af dette areal har søgt særskilt godkendelse efter § 16 i Husdyrloven.

Svineproduktionen kommer til at ske i eksisterende stalde, hvoraf nogle renoveres. Eksisterende klima- og slagtesvinestalde ændres med nyt inventar til henholdsvis fare- og drægtighedsstalde.

Der etableres teltoverdækning på gyllebeholdere.

Husdyrbrug med mere end 270 DE i årssøer og mere end 750 stipladser til søer er omfattet af § 12 i Lov om miljøgodkendelser mv. af husdyrbrug, nr. 1572 af 20. december 2006. Det indebærer, at der er udarbejdet en miljøgodkendelse af produktion, staldanlæg og udspretningsarealer.

Produktionen er vurderet i forhold til Lov om miljøgodkendelser mv. af husdyrbrug, nr. 1572 af 20. december 2006 (Husdyrloven).

I forbindelse med godkendelse af husdyrbruget har Lemvig Kommune vurderet produktionen i forhold til miljøpåvirkningen af omgivelserne. Resultaterne er de væsentligste miljøpåvirkninger kan ses herunder.

### Transport

Transporter til og fra anlægget reduceres i forbindelse med projektet med ca. 15 % i forhold til nudrift.

### Ammoniak

Fra anlægget er der beregnet en reduktion af ammoniakemission på 1.507 kg N/år.

Husdyrlovens generelle krav om 15 % reduktion af NH<sub>3</sub> (reduktion af ammoniakemission fra udvidelser og stalde, der renoveres) opfyldes ved gyllekølingsanlæg i en del af produktionsanlægget og teltoverdækning af gyllebeholdere. Gyllekøling reducerer ammoniakfordampningen med 10-30 % i forhold til referencesystemet og teltoverdækning reducerer ammoniakfordampning fra gyllebeholdere med ca. 50 % i forhold til referencesystemet.

Husdyrbrugets produktionsanlæg er ikke beliggende i bufferzone til særlig beskyttet natur (omfattet af Husdyrlovens §7). Jf. Husdyrlovens definerede beskyttelsesniveau er der således ikke ammoniakfølsom natur i nærheden af husdyrbrugets produktionsanlæg.

### **Nitrat til overfladevand**

Husdyrbrugets arealer afvander til sårbare NATURA2000 områder. Husdyrlovens beskyttelsesniveau for nitrat, der afledes til overfladevand, opfyldes ved etablering af yderligere 7,1 % efterafgrøder – set i relation til Plantedirektoratets lovmæssige krav.

### **Nitrat til grundvand**

281,17 ha af udspretningsarealet på 444,12 ha ligger i nitratfølsomt grundvandsområde. Husdyrlovens beskyttelsesniveau for grundvandets påvirkning med nitrat er overholdt. På arealet, hvor udvaskningen ved ansøgt drift er mere end 50 mg nitrat pr liter fra rodzonen, har en udvaskningsberegning vist, at udvaskningen af nitrat fra rodzonen ikke øges. På hovedparten af arealet reduceres nitratudvaskningen med 1 mg pr liter til mellem 46 og 51 mg nitrat pr liter. Enkelte arealer har en udvaskning svarende til nudrift, 62 mg nitrat pr liter.

### **Fosfor**

Husdyrbruget har arealer, der afvander til fosforoverbelastet NATURA2000 område – Nissum Bredning og Nissum Fjord. Husdyrlovens beskyttelsesniveau for fosforbelastning af områderne overholdes, da gyllen fra Borumvej 39 og Krogsgårdvej 26 afgasses ved Lemvig Biogas, hvorved gyllens fosforindhold reduceres.

Husdyrlovens fastlagte beskyttelsesniveau tillader et gennemsnitligt fosforoverskud på alle arealer på 9,17 kg fosfor pr ha pr år. Efter afgasning er fosforoverskuddet 8,54 kg fosfor pr ha pr år.

Fosforoverskuddet reduceres yderligere ved tilsætning af enzymet fytase til foderblandinger.

### **Nabopåvirkning – støj, støv og lugt**

Husdyrlovens beskyttelsesniveau for lugtpåvirkning af nabobeboelser, landsbyer er overholdt. Beregninger af anlæggets lugtpåvirkning af omgivelserne viser, at de definerede genekriterier er overholdt.

Nærmeste nabobeboelse ligger ca. 305 m fra husdyrbruget og til nærmeste landsby Fabjerg er der ca. 1.300 m.

### **Godkendelse**

Godkendelsen indeholder vilkår for husdyrbrugets drift, indretning og kontrol. Vilkårene er stillet på grundlag af oplysningerne i ansøgningen, beregninger samt gældende vejledninger og oplysninger, der er fremkommet under sagsbehandlingen.

Lemvig Kommune vurderer på grundlag af oplysningerne i ansøgningen, øvrige indkomne oplysninger i forbindelse med ansøgningen og miljøgodkendelsens vilkår, at svineproduktionen på Fabjergvej 141, Gudum kan drives på en miljømæssig forsvarlig måde og dermed godkendes.

## 1. Indledning

Denne godkendelse meddeles i henhold til Lov om miljøgodkendelse mv. af husdyrbrug, Lov nr. 1572 af 20. december 2006 i forbindelse med en udvidelse af svinebesætningen på bedriften.

På grundlag af de i sagen foreliggende oplysninger meddeler Lemvig Kommune hermed godkendelse til ovennævnte bedrift på nedenstående vilkår.

Det er endvidere Lemvig Kommunes vurdering, at miljøgodkendelsen, med de pågældende vilkår for lokalisering, indretning og drift af husdyrbruget, ikke vil medføre en væsentlig virkning på miljøet.

Godkendelsen gælder kun for det ansøgte. Der må herefter ikke ske udvidelse eller ændring i dyreholdet, herunder stalde, gødningsopbevaringsanlæg, udspretningsareal og lignende, før ændringen er anmeldt og godkendt af Lemvig Kommune.

Bedriften skal til enhver tid leve op til gældende regler i love og bekendtgørelser – også selv om disse regler eventuelt bliver skærpede i forhold til denne godkendelse.

Med denne godkendelse følger der 8 års retsbeskyttelse. Lemvig Kommune kan dog tage godkendelsen op til revurdering inden for de 8 år og om nødvendigt meddele påbud eller forbud jf. Husdyrlovens § 40 stk. 2, hvis der fremkommer nye oplysninger om forureningens skadelige virkning, hvis forureningen medfører miljømæssige skadevirkninger, der ikke kunne forudses ved godkendelsens meddelelse, eller hvis forureningen i øvrigt går ud over det, som blev lagt til grund ved godkendelsens meddelelse.

Det samme er tilfældet, hvis der sker væsentlige ændringer i den bedst tilgængelige teknik, således at der skabes mulighed for en betydelig nedbringelse af emissionerne, uden at det medfører uforholdsmæssigt store omkostninger, eller hvis der af hensyn til driftssikkerheden i forbindelse med processen eller aktiviteten er påkrævet, at der anvendes andre teknikker.

Godkendelsen skal, jf. § 17 i Bekendtgørelse om tilladelse og godkendelse m.v. af husdyrbrug, i det følgende Husdyrbekendtgørelsen, regelmæssigt og mindst hvert 10. år, tages op til revurdering. Den første regelmæssige vurdering skal dog foretages senest, når der er forløbet 8 år.

Vilkårene i denne godkendelse skal, hvis ikke andet er anført, være opfyldt fra den dato, hvor godkendelsen træder i kraft. Da der er tale om udvidelse af produktionen har ejendommen 2 år til at udnytte godkendelsen efter godkendelsens meddelelse.

Herefter gælder, at hvis den meddelte miljøgodkendelse ikke har været udnyttet, helt eller delvist, i tre på hinanden følgende år, så bortfalder den del af godkendelsen, der ikke har været udnyttet de seneste tre år, med mindre andet fremgår af miljøgodkendelsen. Det er ikke hensigten, at fravigelser, der skyldes naturlige produktionsudsving, brand og sygdom i besætningen betragtes som kontinuitetsbrud.

## 2. Miljøgodkendelse

### 2.1 Datablad

Ansøger	<b>Kristen og Karin Sørensen, Fabjergvej 141, 7620 Lemvig. 9789 3048 / 2020 3670</b>
Tlf	
E-post	<b>ml.lind@mail.dk</b>
Husdyrbrugets adresse	<b>Fabjergvej 141, 7620 Lemvig</b>
Husdyrbrugets navn	<b>MI. Lind, Fabjergvej 141, 7620 Lemvig</b>
Matrikelnummer	<b>7a, Den sydlige del, Gudum m.fl.</b>
Virksomhedens art	<b>Svineproduktion</b>
Ejer	<b>Kristen Sørensen</b>
CVR-nr	<b>61466819</b>
CHR-nummer	<b>97340</b>
P-nummer	<b>1002135126</b>
Kontaktperson	<b>Kristen Sørensen</b>
Tilsynsmyndighed	<b>Lemvig Kommune</b>

## 2.2 Godkendelse

Dyreholdet består i dag af 600 søer, 7.100 smågrise og 5.000 slagtesvin, som der er givet en miljøgodkendelse til i 2004. Der ansøges om at ændre anlægget til kun farestalde og løbe/drægtighedsstalde, så der er plads til 1.100 søer og ca. 300 sopolte.

Smågrisene placeres på en lejet ejendom på Borumvej 39 og ny tilkøbt ejendom på Krogsgårdvej 26. Til disse ejendomme ansøges også om godkendelse til ændring af dyreholdet i 2 særskilte ansøgninger. Gyllen fra disse ejendomme modtages i denne ansøgning som afgasset gylle, da det har været over Lemvig Biogas anlæg.

I det efterfølgende sammenskrives eksisterende godkendelse med det tillæg, der følger af ændringer i dyreholdets sammensætning og omfang.

Godkendelsen indeholder vilkår for virksomhedens drift, indretning og kontrol. Vilkårene er stillet på baggrund af de oplysninger der er givet i forbindelse med ansøgningen, samt gældende vejledninger og oplysninger, der er fremkommet under sagsbehandlingen.

Godkendelsen indeholder en beskrivelse af virksomheden og en vurdering af virksomhedens miljøforhold.

Lemvig Kommune godkender hermed svineproduktionen på 271,54 Dyreenheder i årssøer med grise til fravæning for Fabjergvej 141, 7620 Lemvig. Miljøgodkendelsen er givet på vilkår, der har til hensigt at beskytte det omgivende miljø.

Lemvig Kommune finder, at svineproduktionen på Fabjergvej 141 kan drives på en miljømæssig forsvarlig måde.



### 3. Vilkår for godkendelsen

Miljøgodkendelsen meddeles på følgende vilkår

#### 3.1 Generelt

1. Landbrugsejendommen skal drives i overensstemmelse med de oplysninger, der ligger til grund for denne miljøgodkendelse.
2. Godkendelsen bortfalder, hvis godkendelsen ikke er udnyttet senest 2 år efter denne er meddelt.
3. Virksomheden må ikke udvides eller ændres bygnings eller driftsmæssigt på en måde, der indebærer forøget forurening, før udvidelsen eller ændringen er godkendt af miljømyndigheden i henhold til gældende lovgivning.

#### 3.2 Produktion

##### 4. Produktionens omfang

Godkendelsen omfatter en årlig svineproduktion, svarende til 271,54 DE, fordelt på 1.100 årssøer og 300 polte. Produktionen må på intet tidspunkt overstige de begrænsninger, der følger af anden lovgivning.

##### 5. Døde dyr

Animalsk affald, herunder døde dyr skal bortskaffes til autoriseret destruktionsanstalt. Indtil afhentning skal de opbevares i container eller overdækkes således, at der ikke opstår uhygiejniske forhold.

##### 6. Fluer og skadedyr

Hvis tilsynsmyndigheden finder det nødvendigt, skal der iværksættes fluebekæmpelse i overensstemmelse med retningslinierne fra Statens Skadedyrslaboratorium og anden skadedyrsbekæmpelse i overensstemmelse med kommunens gældende regulativer.

##### 7. Affald

Der må ikke foretages afbrænding af affald på ejendommen. Erhvervsaffald skal bortskaffes i overensstemmelse med Lemvig Kommunes affaldsregulativ.

Brændbart affald skal opsamles i en container og bortskaffes via en indsamlingsordning for erhvervsvirksomheder.

Farligt affald, herunder spraydåser, olie- og kemikalieaffald skal opbevares i tromler eller anden egnet beholder, der er placeret indendørs, på tæt underlag, uden mulighed for tilledning til afløb ved uheld eller spild, og skal bortskaffes i henhold til Lemvig Kommunes affaldsregulativ.

Klinisk risikoaffald som kanyler, hætteglas etc. skal opbevares i en engangsplastspand, og skal bortskaffes igennem en indsamlingsordning for klinisk risikoaffald.

## 8. Olietanke

Der er to stk. olietanke på 1.800 liter fra 1985 og på 6.000 liter fra 2004. Husdyrbrugets olietanke er omfattet af "Bekendtgørelse om indretning, etablering og drift af olietanke, rørsystemer og pipelines af 14. juni 2007". Ved etablering af nye olietanke på ejendommen, skal Lemvig Kommune informeres om dette 4 uger inden etablering.

## 9. Olie og kemikalier

Olieprodukter og kemikalier skal opbevares og håndteres på en måde, så der ikke opstår risiko for forurening.

Kemikalier, der er klassificeret som giftige eller meget giftige, skal opbevares i aflåst giftrum. Alle bekæmpelsesmidler skal opbevares utilgængeligt for børn og må ikke opbevares sammen med nærings- og nydelsesmidler samt foderstoffer.

Påfyldning og udvendig rengøring af marksprøjte skal foregå på læsseplads ved gyllebeholdere.

## 10. Støj

Virksomhedens bidrag til støjbelastningen i omgivelserne må ikke overstige følgende værdier, målt ved nabobeboelser eller deres opholdsarealer se tabel herunder.

Dag	Periode	Referencetidsrum	Værdi
Mandag- fredag	kl. 07.00-18.00	8 timer	55 dB(A)
Lørdag	kl. 07.00-14.00	7 timer	55 dB(A)
Lørdag	kl. 14.00-18.00	4 timer	45 dB(A)
Søn- og helligdage	kl. 07.00-18.00	8 timer	45 dB(A)
Alle dage (aften)	kl. 18.00-22.00	1 time	45 dB(A)
Alle dage (nat)	kl. 22.00-07.00	½ time	40 dB(A)

For dag-, aften og natperioden skal grænseværdierne overholdes inden for det mest støjbelastede tidsrum på henholdsvis 8 timer (lørdag 7 og 4), 1 time og ½ time.

Maksimalværdier af støjniveauet må om natten ikke overstige ovennævnte kravværdier med mere end 15 dB(A).

## 11. Hygiejne

Hele ejendommen og dens omgivelser skal renholdes således, at lugtgener begrænses mest muligt, herunder skal staldventilatorer renholdes og justeres efter behov.

Opbevaring af foder skal ske på en sådan måde, at der ikke opstår risiko for tilhold af skadedyr (rotter m.v.)

## 12. Påfyldningsplads for gylle

Ved påfyldning af gylle skal der anvendes faste pumpesteder, som er indrettet med fast bund og afløb til gyllesystemet, således at alt spild ved påfyldning af gyllevogne opsamles. Afløbet skal være dimensioneret således, at også større spild kan opsamles. Etablering af påfyldningspladser skal kun ske ved ejede opbevaringsanlæg, der indgår i miljøgodkendelsen.

Et andet system, der yder tilsvarende sikkerhed mod spild af gylle kan anvendes, hvis ejeren dokumenterer, at systemet ikke kan give anledning til spild af gylle udenfor beholderen.

### **13. Overfladeafløb**

Ved overfladeafløb må der ikke ske oplagring, anvendelse og transport af foder, dyr, gødning, olie og kemikalier så der kan ske forurening af vandløb via dræn.

### **14. Stalde og opbevaringsanlæg**

Indretning og drift af stalde og opbevaringsanlæg for husdyrgødning samt opbevaring og udbringning af husdyrgødning skal ske i overensstemmelse med reglerne i bekendtgørelse om erhvervsmæssigt dyrehold, husdyrgødning, ensilage m.v.

### **15. Gyllekøling**

Der skal anvendes gyllekølingsanlæg i stald 1.1.2 Løbeafdeling, 1.1.3 Poltestald og 1.1.4 Drægtighedsstalde.

Til dokumentation for gyllekølingsanlæggets drift og funktion skal der etableres datalogger/timetæller på anlæggets varmpumpe. Der skal være en driftstid på minimum 6.100 timer pr år jævnt fordelt over året og gyllen skal køles minimum 4°.

På Lemvig Kommunes forlangende skal der fremlægges dokumentation for denne drift. Dokumentationen skal dække en sammenhængende periode på 12 måneder. Dokumentationen skal indsendes senest 4 uger efter, at kravet er meddelt husdyrbruget.

### **16. Anlæg til gyllekølling**

Anlæg til gyllekølling skal have tilladelse efter Miljøbeskyttelseslovens §19, ansøgninger skal indsendes inden 1. januar 2009.

### **17. Teltoverdækning på gyllebeholdere**

Teltoverdækning på gyllebeholdere skal vedligeholdes, således de er tætte og forhindrer ammoniakfordampning i overensstemmelse med godkendelsens forudsætning.

### **18. Opbevaringskapacitet**

Husdyrbruget skal have mindst 9 måneders opbevaringskapacitet for flydende husdyrgødning.

### **19. Gyllepumpe**

Pumper til overpumpning af gylle fra beholder til gyllevogn skal sikres imod uheld. Dette gøres ved at fjerne sikringer eller afbryde strømmen til pumper, når de ikke anvendes, eller på anden vis sikre, at overpumpningen ikke kan startes ved uheld eller tekniske problemer.

### **20. Transport af gylle**

Ved transport af gylle på offentlige veje skal gyllevognens åbninger være forsynet med låg eller lignende, således at spild ikke kan finde sted. Skulle der alligevel ske spild, skal dette straks opsamles.

Transport af gylle over en vejafstand på mere end 10 km fra ejendommen skal foregå i lukkede tanke med lastbil.

### **21. Begrænsning af lugtgener**

Hele ejendommen og dens omgivelser skal renholdes således, at lugtgener begrænses mest muligt.

## **22. Udspredning af husdyrgødning**

Udspredning af husdyrgødning skal ske i overensstemmelse med god landmandspraksis, således at lugtgener og ammoniakfordampning søges begrænset. Flydende husdyrgødning skal udbringes med slæbeslanger eller nedfælder.

Udbringning af flydende husdyrgødning skal, om muligt, ske på hverdage i tidsrummet 08-16, og må ikke give anledning til unødige gener ved nabobeboelser.

## **23. Uheld og driftsforstyrrelser**

Virksomheden skal indrettes og drives så spild og andet ukontrolleret udslip af gylle og andre forurenende stoffer forhindres eller forebygges, og sådan at skadernes omfang begrænses, hvis der alligevel sker uheld.

## **24. Ved uheld**

Hvis der sker uheld med et væsentligt udslip, skal Lemvig Kommune straks kontaktes telefonisk. Er der behov for øjeblikkelig indsats, ringes 112. I øvrigt henvises til beredskabsplan jf. vilkår 34.

## **3.3 Arealanvendelse**

### **25. Harmoniregel**

Virksomheden skal til enhver tid råde over egnede udspretningsarealer, således at gældende harmoniregler er overholdt.

Forpagtningsaftaler eller andre aftaler om afsætning af gødning skal være skriftlige, og skal til enhver tid kunne dokumentere, at der disponeres over det fornødne areal til udspretning.

### **26. Nye harmoniarealer**

Såfremt der tilkøbes jord eller indgås nye forpagtnings- eller husdyrgødningsaftaler, skal Lemvig Kommune have lejlighed til at vurdere om driften af de nye arealer påvirker miljøet så væsentligt, at der skal stilles vilkår til anvendelsen af arealerne. Anmeldelse af udskiftning af bedriftens udspretningsarealer eller udskiftning af markarealer hos tredjemand til udspretning eller afsætning af gødning, skal senest fremsendes til kommunen før planårets begyndelse den 1. august.

### **27. Sædskifte**

Husdyrbruget skal kunne dokumentere at de anvendte sædskifter på bedriften har samme eller lavere udvaskningsindeks end de sædskifter, der ligger til grund for godkendelsen og samlet set ikke fører til øget udvaskning fra bedriftens arealer.

### **28. Nitratudvaskning - efterafgrøder**

Der skal etableres 7,1 % ekstra efterafgrøder ud over det lovpligtige krav. Der skal ved tilsyn foreligge dokumentation herfor for de sidste 5 år. Dokumentationen kan bestå af kopier af indsendte gødningsregnskaber eller ansøgninger vedrørende enkeltbetalingsordningen.

### **29. Fosforoverskud**

Husdyrbrugets udspretningsareal må maksimalt tilføres 15.136 kg P pr år, svarende til 34,1 kg P pr ha år eller et fosforoverskud på 3.791 kg P pr år, svarende til 8,54 kg P pr ha pr år.

Fra Borumvej 39 og Krogsgårdvej 26 må der maksimalt tilføres husdyrbrugets udspretningsarealer 6.405 kg P.

For arealer på drænedede lerjord med et fosfortal under Pt 4,0 er der ingen krav. Fosforoverskuddet må dog ikke være større end harmonireglerne giver mulighed for på det pågældende husdyrbrug.

For arealer hvor fosfortallet er mellem Pt 4,0-6,0 må fosforoverskuddet maksimalt øges med 4 kg P/ha/år i forhold til det valgte standardsædskifte. Fosforoverskuddet må dog ikke være større end harmonireglerne giver mulighed for på det pågældende husdyrbrug, og kravet til fosforoverskuddet vil altid være opfyldt hvis fosforoverskuddet ikke overstiger 4 kg P/ha/år i efter-situationen.

På lavbundsarealer incl. drænedede og grøftede sandjorde må fosforoverskuddet ikke øges. Selvom fosforoverskuddet i før-situationen er negativt er der dog kun krav om fosforbalance i efter-situationen.

For arealer, hvor fosfortallet er over Pt 6,0 skal der være fosforbalance på det pågældende udbringningsareal.

På Lemvig kommunes forlangende skal der fremlægges dokumentation herfor.

Der skal ved tilsyn foreligge dokumentation herfor fra de sidste 5 år fx i form af kopier af de indsendte gødningsregnskaber eller ansøgninger vedrørende enkeltbetalingsordningen. Fosforoverskuddet beregnes ud fra det reference-sædskiftet og den deraf beregnede normoptagelse af fosfor og tilførslen af fosfor fra husdyrgødning og anden organisk gødning.

### **30. Fytase**

Der skal tilsættes fytase til samtlige svinefoderblandinger på husdyrbruget. Til dokumentation for, at der anvendes fytase, skal der, når tilsynsmyndigheden kræver det, indsendes kopier af foder- og mineralrecepter samt dokumenterede oplysninger om indkøbte og anvendte mængder. Dokumentationen skal indsendes senest 4 uger efter, at kravet er meddelt virksomheden.

### **31. Fosforanalyser**

Der skal foretages fosforanalyser af udspretningsarealerne 4 og 8 år efter meddelt miljøgodkendelse af bedriften. Fosforanalyser skal foretages og dokumenteres efter en almen anerkendt metode. Dokumentation for fosfortal skal indsendes senest 4 uger efter, at kravet er meddelt virksomheden.

## **3.4 Kontrolvilkår og egenkontrol**

### **32. Udbringning af husdyrgødning**

Der skal til enhver tid overfor tilsynsmyndigheden, kunne fremlægges sædskifte og gødningsplaner, som kan dokumentere, at gødningen udbringes miljømæssigt forsvarligt og i overensstemmelse med de oplysninger, der ligger til grund for denne godkendelse.

### **33. Produktionsomfang**

Til dokumentation for, at produktionen ligger indenfor godkendelsens rammer, skal der, hvis tilsynsmyndigheden kræver det, indsendes kopier af de relevante dele af afsluttede årsskatteregnskaber. Kopierne skal indsendes senest 4 uger efter, at kravet er meddelt virksomheden.

### **34. Støj**

Hvis tilsynsmyndigheden skønner, at eventuelle klager vedr. støj fra virksomheden er velbegrundede, skal husdyrbruget igennem en akkrediteret virksomhed for egen regning eftervise, at de stillede støjkraav er overholdt. Støjmåling kan maksimalt kræves én gang pr. år, og skal foretages i overensstemmelse med miljøstyrelsens vejledning nr. 5, 1984, måling af ekstern støj fra virksomheder.

### **35. Lugtprøver**

Hvis tilsynsmyndigheden skønner, at eventuelle klager vedr. lugt fra virksomheden er velbegrundede, skal virksomheden for egen regning lade foretage en undersøgelse af forskellige lugtkilder og / eller behandling af afkastluften, således at lugten udenfor staldene formindskes.

## **3.5 Andre vilkår**

### **36. Ændringer**

Ændringer i ejerforhold (eller hvem der er ansvarlig for driften) skal meddeles tilsynsmyndigheden. Inden etablering, udvidelse eller ændring af anlæg omfattet af Lov om miljøgodkendelse mv. af husdyrbrug, skal der indgives en anmeldelse til kommunalbestyrelsen jf. bekendtgørelse om tilladelse og godkendelse m.v. af husdyrbrug.

### **37. Forhåndsansmeldelse**

Inden etablering, udvidelse eller ændring af anlæg omfattet af kap. 2-8 i Husdyrgødningsbekendtgørelsen, dvs. stalde gødningslagre, afløb o.l., skal der indgives en anmeldelse til kommunalbestyrelsen jf. bekendtgørelsens § 31 og § 32.

### **38. BAT**

Ved nybyggeri og ændringer af staldindretning forpligter ejer sig til at anvende BAT (bedst anvendelige teknik).

### **39. Ophør af drift**

Ved ophør af driften, skal virksomheden foretage oprydning i et sådan omfang, at forureningsfare udgås. Herunder skal gylletanke, gyllekølingsanlæg og lignende tømmes. Lemvig Kommune skal kontaktes med henblik på at aftale, hvilke foranstaltninger, der skal til for at fjerne forurenende kilder, herunder bygninger, silo- eller tankanlæg.

## **4. Retsbeskyttelse**

Ifølge § 40 i husdyrloven må tilsynsmyndigheden ikke meddele påbud eller forbud efter § 39 før der er forløbet 8 år efter meddelelsen af en godkendelse.

Tilsynsmyndigheden skal dog tage godkendelsen op til revurdering og om nødvendigt meddele påbud eller forbud efter § 41, hvis

- 1)** der er fremkommet nye oplysninger om forureningens skadelige virkning,

- 2) forureningen medfører miljømæssige skadevirkninger, der ikke kunne forudses ved godkendelsens meddelelse,
- 3) forureningen i øvrigt går ud over det, som blev lagt til grund ved godkendelsens meddelelse,
- 4) væsentlige ændringer i den bedste tilgængelige teknik skaber mulighed for en betydelig nedbringelse af emissionerne, uden at det medfører uforholdsmæssigt store omkostninger,
- 5) det af hensyn til driftssikkerheden i forbindelse med processen eller aktiviteten er påkrævet, at der anvendes andre teknikker, eller
- 6) der er fremkommet nye oplysninger om sikkerhedsmæssige forhold på virksomheder, der er omfattet af regler fastsat i medfør af § 7 om risikobetonede processer m.v.

#### **IPPC**

Husdyrbruget er omfattet af IPPC-reglerne og nærværende godkendelse skal derfor revurderes efter 8 år. IPPC-direktivet er direktiv for integreret forebyggelse og bekæmpelse af forurening.

#### **Bortfald**

Hvis godkendelsen ikke udnyttes i en periode længere end 2 år bortfalder den.

## **5. Klagevejledning**

### **5.1 Klageret**

Afgørelsen er truffet i medfør § 12 i Lov om miljøgodkendelse m.v. af husdyrbrug (LOV. nr. 1572 af 20. december 2006).

Afgørelsen kan påklages til Miljøklagenævnet i henhold til §76 i Lov om miljøgodkendelse m.v. af husdyrbrug (LOV. nr. 1572 af 20. december 2006);

- Ejeren af Fabjergvej 141
- Embedslægeinstitutionen
- Enhver, der har en individuel interesse i sagens udfald (herunder fx ejere af forpagtede arealer og aftalearealer)

En eventuel klage skal være skriftlig, stiles til Miljøklagenævnet og sendes til Lemvig Kommune.

Klagen skal være Lemvig Kommune i hænde senest 4 uger fra afgørelsens meddelelse. Umiddelbart efter klagefristens udløb videresender kommunalbestyrelsen klagen til Miljøklagenævnet ledsaget af det materiale, der er indgået i miljøgodkendelsens behandling.

Hvis afgørelsen påklages får ansøger besked. Klage har ikke opsættende virkning.

Klagefristen udløber den 22. oktober 2008.

## 6. Offentliggørelse

Miljøgodkendelsen offentliggøres ved annoncering i Lokalavisen i Lemvig den 23. september 2008.

### Følgende har fået en kopi af godkendelsen:

- Miljøcenter Ringkøbing, Holstebrovej 31, 6950 Ringkøbing.  
E-post: [Post@rin.mim.dk](mailto:Post@rin.mim.dk)
- Ejere af forpagtede arealer  
Kaj Svenningsen, Rugmarken 15 B, 7620 Lemvig  
Christian A. Maagaard Christensen, Haldvej 6, 7620 Lemvig  
Folmer Nørgaard, Tvedvej 69, 7620 Lemvig  
Kaj Jepsen, Borumvej 45, 7620 Lemvig  
Danny Thorsen, Borumvej 52, 7620 Lemvig  
Jørgen Kjærgaard, Tangshøjvej 4, 7620 Lemvig  
Poul Erik Kristiansen Bagger, Børringvej 7, 7620 Lemvig  
Johannes Lind, Børringvej 8, 7620 Lemvig  
Ane Kirstine Balleby Husted, Krogsgårdvej 20A, 7620 Lemvig  
Edith Elvira Gjelstrup, Fabjergvej 235, 7620 Lemvig  
Ole Byskov, Gudumvej 41, 7620 Lemvig
- Ejere af aftalearealer  
Svend Anton Jensen, Gudumvej 31, 7620 Lemvig
- Sundhedsstyrelsen, Embedslægeinstitutionen Midtjylland, Lyseng Allé 1, 8270 Højbjerg. E-post: [midt@sst.dk](mailto:midt@sst.dk)
- Lemvigegnens Landboforening, Industrivej 53, 7620 Lemvig. E-post: [btc@lemvig-landbo.dk](mailto:btc@lemvig-landbo.dk)
- Danmarks Naturfredningsforening Lemvig/Thyborøn-Harboøre, Jens J. Brogaard. E-post: [br@lemvig-gym.dk](mailto:br@lemvig-gym.dk)
- Friluftsrådet, Scandiagade 12, 2450 København SV.  
E-post [fr@friluftsradet.dk](mailto:fr@friluftsradet.dk)
- Dansk Ornitologisk Forening, Vesterbrogade 140, 1620 København V.  
E-post: [natur@dof.dk](mailto:natur@dof.dk)
- Dansk Ornitologisk Forening i Lemvig. E-post: [lemvig@dof.dk](mailto:lemvig@dof.dk)
- Det Økologiske Råd, Blegdamsvej 4B, 2200 København N. E-post: [info@ecocouncil.dk](mailto:info@ecocouncil.dk)
- Dansk Botanisk Forening, Jyllandskredsen, Att.: Bent Odgaard, Geologisk Institut, C F Møllers Allé, bygning 1120, 8000 Århus C.  
E-post: [bent.odgaard@geo.au.dk](mailto:bent.odgaard@geo.au.dk)
- Danmarks Fiskeriforening, Nordensvej 3, Taulov, 7000 Fredericia. E-post: [mail@dkfisk.dk](mailto:mail@dkfisk.dk)



- Ferskvandsfiskeriforeningen for Danmark, Vormstrupvej 2, 7540 Haderup. E-post: [nb@ferskvandsfiskeriforeningen.dk](mailto:nb@ferskvandsfiskeriforeningen.dk)
- Arbejderbevægelsens Erhvervsråd, Reventlowsgade 14, 1, 1651 København V. E-post: [ae@aeraadet.dk](mailto:ae@aeraadet.dk)
- Forbrugerrådet, Fiolstræde 17, 3, Postboks 2188, 1017 København K. E-post: [fbr@fbr.dk](mailto:fbr@fbr.dk)
- Danmarks Naturfredningsforening, Masnædøgade 20, 2100 København Ø. E-post: [dn@dn.dk](mailto:dn@dn.dk)
- Danmarks Sportsfiskerforbund, Jens K. Thygesen. E-post: [jkt@sportsfiskerforbundet.dk](mailto:jkt@sportsfiskerforbundet.dk)
- Danmarks Sportsfiskerforbunds miljøkoordinator Erik Schou Nielsen. E-post: [enie@aabc.dk](mailto:enie@aabc.dk)

Afgørelsen kan indbringes for domstolene indtil 6 måneder efter den dato, hvor afgørelsen bliver offentliggjort, jf. miljøbeskyttelseslovens § 101.

Miljøgodkendelsen er givet i henhold til Bekendtgørelse nr. 648 af 18. juni 2007 om tilladelse og godkendelse mv. af husdyrbrug. Endvidere henvises til Lov om miljøgodkendelse m.v. af husdyrbrug nr. 1572 af 20. december 2006 og litteraturliste bagerst.

På Lemvig Kommunes vegne den 17. september 2008.

Inger Hejlesen  
miljømedarbejder

## 7. Miljøteknisk redegørelse og vurderinger

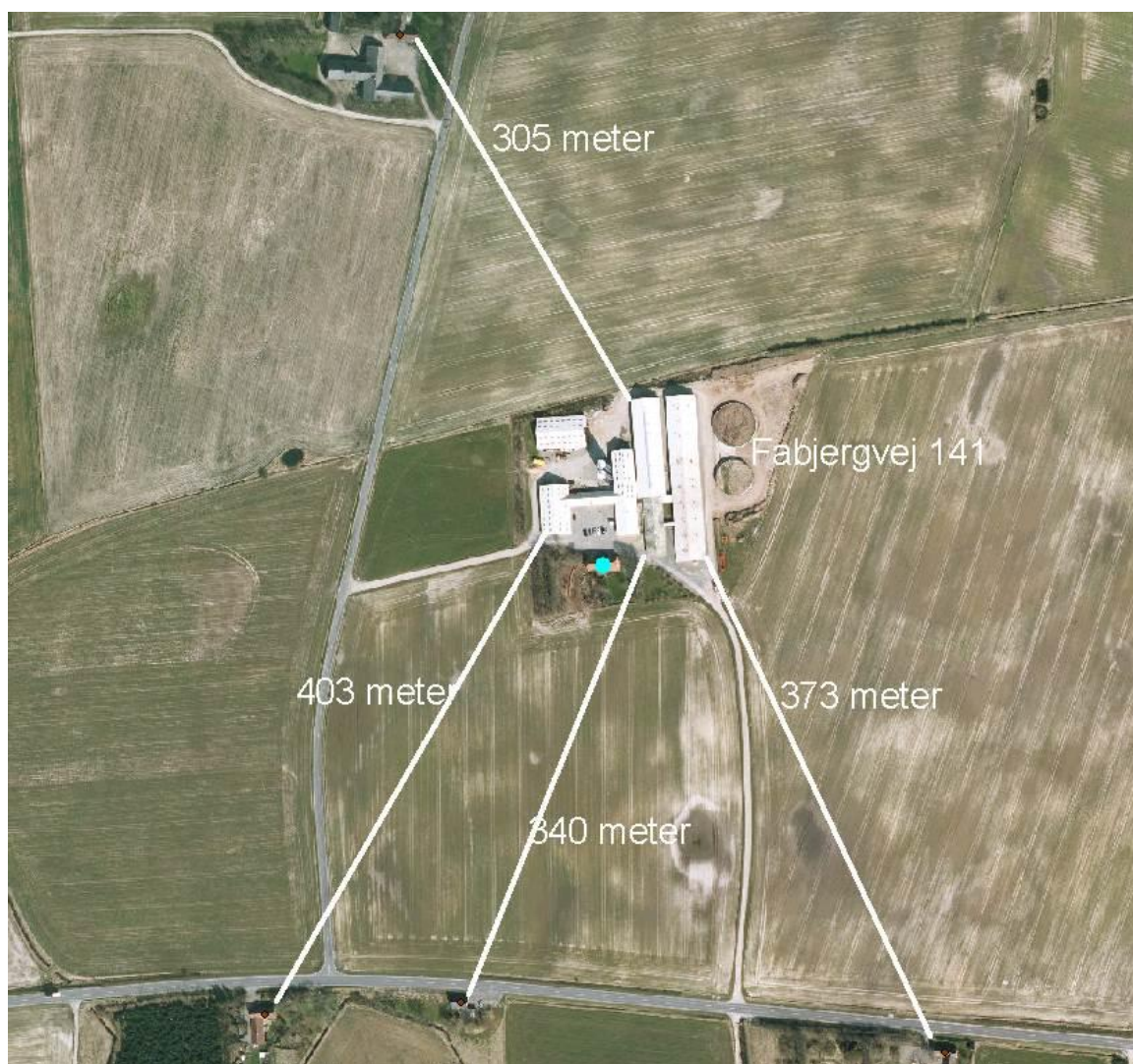
### 7.1 Beliggenhed og planmæssige forhold

#### Placering og lokalisering

Ejendommens placering i forhold til naboer fremgår af nedenstående figur 1. Fabjerg har status af landsbycenter.

**Tablet 1:** Afstanden fra stalde til nærmeste naboer er følgende:

Fabjergvej 140	ca. 340 meter
Fabjergvej 138	ca. 403 meter
Fabjergvej 142	ca. 373 meter
Borumvej 50	ca. 305 meter



**Figur 1:** Luftfoto over ejendommen og nærmeste naboer

Virksomheden er placeret i landzone i et landbrugsområde med god afstand til samlede bebyggelser. Nærmeste naboejendom er placeret ca. 305 meter

fra husdyrproduktionen på Fabjergvej 141, se Figur 1. Landsbycentret Fabjerg er beliggende ca. 1.300 meter mod vest / sydvest.

### Husdyrlovens afstandskrav

Ikke almene vandforsyningsanlæg 25 m: Der har ligget en vandboring i gårdspladsen, som stadig er registreret på Jupiter, men denne er slettet i 1979.

Almene vandforsyningsanlæg 50 m: Der er ca. 2 km til vandværks boring i Nr. Nissum.

Vandløb (dræn) og søer 15 m: Der er min. 20-25 m til dræn i marken. Den nærmeste sø ligger vest for ejendommen på den anden side af Borumvej ca. 170 m fra maskinhus.

Nærmeste bæk ligger ca. 350 m. fra staldbygninger.

Offentlige og privat fællesvej 15 m: Fra eksisterende staldbygninger er der ca. 300 m. til Fabjergvej og fra maskinhuset er der ca. 125 m til Borumvej.

Beboelse på samme ejendom 15 m: Der er ca. 20 m fra drægtighedsstalden til stuehuset.

Naboskel 30 m: Der er ca. 10 m fra farestald, drægtighedsstald og lagerbygning til naboskel mod nord, til jord som forpagtes af ejendommen.

Nabobeboelse 50 m: Der er ca. 300 m til Borumvej 50 som er den nærmeste beboelse.

Afstandskrav til naboskel er ikke overholdt, men der er tale om eksisterende bygning, og det forudsættes, at dispensation er meddelt ved etablering. Øvrige afstandskrav er overholdt.

## 7.2 Produktion

### Dyrehold

Bedriftens husdyrhold er fordelt på 3 husdyrbrug. Efter ændringen vil der være en smågriseproduktion med 1.100 årssøer og 300 polte på Fabjergvej 141. Smågrisene (ca. 33.000 stk. pr år) flyttes til andre husdyrbrug ved fravæning: På Borumvej 39 produceres 15.000 smågrise i vægtintervallet 7,2-30 kg og på Krogsgårdvej 26 produceres 18.500 smågrise (7,3-30 kg) og 4.550 slagtesvin (30-102 kg). Ændringen i husdyrholdet på Fabjergvej 141 kan ses herunder.

Der er vilkår om dyreholdets sammensætning og omfang samt dokumentation.

**Tablet 2:** Dyrehold

Type	Dyrehold før		Dyrehold efter	
	Antal	DE	Antal	DE
Søer med grise til 7,2 kg	600	139,5	1.100	256,52
Prod. smågrise 7,2-30 kg	7.100	40,6		
Slagtesvin 30-100 kg	5.000	138,9		
Polte 40-150 kg			300	15,02
<b>I alt</b>		<b>319,0</b>		<b>271,54</b>

## 7.3 Indretning

Produktionsændringerne kan foregå i eksisterende bygninger, hvoraf en del renoveres med nyt inventar.

Placeringen af de enkelte staldafsnit kan ses på nedenstående figur.



**Figur 2:** Oversigt, ejendommens bygninger.

Eksisterende klimastalde og slagtesvinestalde ombygges til henholdsvis farestalde og løbe-/drægtighedsstalde. Ændringerne fremgår af nedenstående tabel, staldnumre henviser til ansøgningssystemet:

**Tablet 3:** Staldoversigt

### 1.1.1. Farestaldene

Status: Afdelingen med smågrise ændres til farestald i forlængelse af de eksisterende farestalde. Slagtesvinestalden ændres til drægtighedsstald, som vil blive en åben stald med sektioner med fast gulv med redepladser, hvor der strøs halm og gangarealerne er med spalter.

Status	Dyrekategori	Antal Nudrift	Antal DE Nudrift	Antal Ansøgt	Antal DE Ansøgt	Stipladser
udvides	Årsso, farestald, Kassestier, fuldspaltegulv	600	42,18	1100	77,33	268
fjernes	Slagtesvin, Fuldspaltegulv	4700	129,59	0	0,00	
fjernes	Smågrise fra 7,2 kg, Toklimastald, delvis spaltegulv	3500	20,00	0	0,00	
udvides	Årsso, drægtighedsstald, Løsgående, spaltegulv	0	0,00	310	50,50	240

### 1.1.2. Løbeafdeling:

Gyllekøling i kanalbunden

Status Den sydligste del var tidligere klimastald og laves om til løbestier. Resten er uændret.

Status	Dyrekategori	Antal Nudrift	Antal DE Nudrift	Antal Ansøgt	Antal DE Ansøgt	Stipladser
Fjernes	Smågrise fra 7,2 kg, Toklimastald, delvis spaltegulv	3600	20,57	0	0,00	
udvides	Årsso, løbestald, Individual	140	22,81	200	32,58	160

	opstaldning, delvis spaltegulv					
--	--------------------------------	--	--	--	--	--

### 1.1.3. Poltestald

Gyllekøling i kanalbunden

Status: Staldene og produktionen er uændret

Status	Dyrekategori	Antal Nudrift	Antal DE Nudrift	Antal Ansøgt	Antal DE Ansøgt	Stipladser
uændret	Polte 40-150kg Delvis spaltegulv, 25-49% fast gulv	70	3,51	70	3,51	35
uændret	Polte 40-150kg, Drænet gulv + spalter (33/67)	230	11,52	230	11,52	75

### 1.1.4. Drægtighedsstalde

Gyllekøling i kanalbunden

Status: Uændret. Stalden er en åben drægtighedsstald, med faste arealer afgrænset af mure, hvor der strøs halm og plads til at søerne ligger. Gangarealerne er med spaltegulve.

Status	Dyrekategori	Antal Nudrift	Antal DE Nudrift	Antal Ansøgt	Antal DE Ansøgt	Stipladser
uændret	Årsso, drægtighedsstald, Løsgående, spaltegulv	460	74,93	590	96,11	467

Farestierne (stald 1.1.1):

En del af farestierne er med fuldspalter, og de nye farestier etableres i en tidligere ungsvinestald med fuldspalter. Det ønskes ikke at ændre dette, da det vil praktisk vil være en stor opgave.

Søerne ligger alle på måtter, som er lagt over spalterne og smågrisene er på fast gulv.

Løbestaldene (stald 1.1.2):

De eksisterende stalde er med individuel opstaldning på delvis spaltegulve, hvor der er etableret køling af kanalbunde (BAT 106.01-51). Kanalerne vil køles 4 grader og kølingen benyttes minimum 6100 timer om året. Dette reducerer ammoniakfordampningen med ca. 20 % i forhold til ingen gyllekøling i den tid der er køling. Samtidig kan varmen genindvindes, hvilket reducerer olieforbruget til opvarmning af staldene.

Karantænestalden og Poltestalden (stald 1.1.3):

Poltene står i en stald, hvor de fleste stier er med drænet gulv med spalter (miljøspalter og spalter) og ca. 35 stipladser er med delvis spaltegulv. Under alle staldsektionerne er der gyllekøling. Der registreres antal driftstimer, at anlægget kører og derfor kan der regnes ud hvilken effekt, der har været på anlægget. For at reducere ammoniak til det krævede niveau skal det køre min. 6100 timer om året med en køling på 4°.

Drægtighedsstalden (stald 1.1.4):

Stalden består af en stor åben stald, med redeafdeling med fast gulv, hvor søerne får halm hver dag. Gangarealet er med spalter.

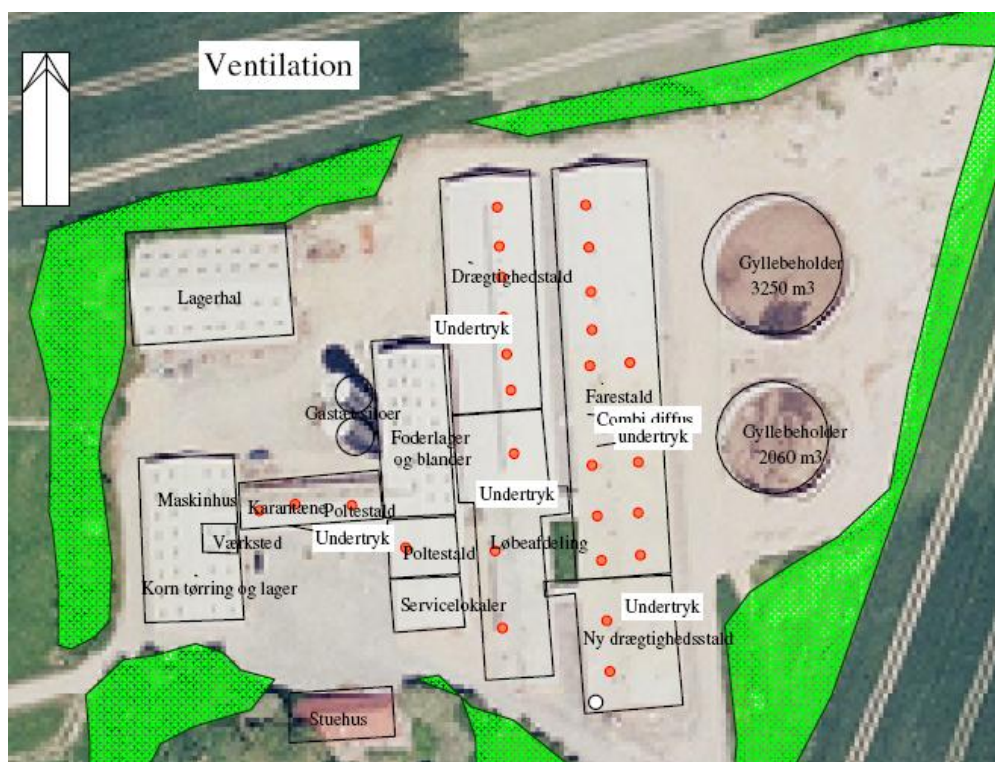
Der er etableret gyllekøling under den store drægtighedsstald, løbestalden, samt polte- og karantænestalden. Der udover etableres der teltoverdækning på gyllelagrene.

De eksisterende anlæg til gyllekøling skal have en tilladelse efter §19 i Miljøbeskyttelsesloven.

## 7.4 Drift

### Ventilation

På staldene er ventilationsafkast placeret som vist på figur 3.



**Figur 3:** Placering af ventilationsafkast på de enkelte staldafsnit

Der er undertryksventilation på hele ejendommen.

Farestald: Multistep combidiffus undertryksventilation med en effekt på 40.000 m<sup>3</sup>/h på hele stalden. Der er 12 afkast i alt.

Drægtighedsstald: Stald syd for Farestalden er der 2 afkast med en effekt på hver 10.000 m<sup>3</sup>/h pr afkast.

Store drægtighedsstald: Ventilation er et undertryksanlæg fra Skov med vægventiler. Der er 6 afkast med en effekt på ca. 13.000 m<sup>3</sup>/h hver.

Løbestalden: Der er skiftet nogle af de eksisterende afkast ud, så der nu kun er et afkast per stald med en effekt på 10-12.000 m<sup>3</sup>/h pr afkast. Anlægget er fra Skov.

### Rengøring

For farestaldene er oplyst, at der hver mandag flyttes et hold smågrise og søerne flyttes til løbeafdelingen. Derefter vaskes stierne, før der flyttes nye drægtige søer ind.

Poltestald og drægtighedsstald rengøres efter hvert hold polte/søer, der flyttes til henholdsvis løbeafdeling og farestald.

### Foder og fodersystem

I drægtighedsstalden bruges der tørfoder og 4 uger efter løbningen bruges der vådfodring som i resten af staldene. Foder blandes på eget anlæg, som også forsyner smågriseproduktionen på Borumvej 39.

**Tabel 4:** Foderopbevaringsanlæggets kapacitet

Produkt	Opbevaringsanlæg	Kapacitet i ton
Korn	2 gastætte siloer	1.000
	Korngrav	30
	Planlager	375
Valle	2 tanke – 22 og 15 t	37
Soja		30
Mineraler		10
Fedt		7

Al korn er bedriftens egen avl.

Der er ikke forudsat justeringer i fodring (tilsætning af fytase) med effekt på indholdet af næringsstoffer i husdyrgødningen. I foderplanerne stræbes der dog på at optimere indholdet af kvælstof og fosfor, både af hensyn til grisenes sundhed og for at mindske miljøpåvirkningen fra driften af markerne.

### Forbrug af vand og energi

Det anslåede årlige forbrug af vand og energi fremgår af tabel 5. Staldene og stuehuset opvarmes med varmegenindvinding.

**Tabel 5:** Virksomhedens årlige forbrug af olie, el og vand.

Produkt	Nudrift	Ansøgt
Dieselolie	23.000 liter	30.000 liter
Fyringsolie	0 liter	0 liter
El	300.000 kWh	300.000 kWh
Vand	6.500 m <sup>3</sup>	6.500 m <sup>3</sup>

### Energiforbrug

Der er forbrugt ca. 300.000 kWh om året, som ikke forventes at ændres, da foderanlægget vil køre lige meget, og der er samme antal stalde som før, selv om dyreholdet ændrer sig.

Forbrug af dieselolie ca. 23.000 l i tidligere markdrift, men dette forbrug forventes at stige til ca. 30.000 l, da der er købt en del mere jord til og der er indgået flere forpagtningsaftaler. Med undtagelse af gylleudkørsel udgør dette dieselforbrug forbruget til al markdrift på alle bedriftens arealer.

Energibesparende foranstaltninger:

Staldene og stuehuset opvarmes med varmegenindvinding og der bruges ikke anden form for energi til opvarmning.

Der bliver udskiftet nogle af de ældre ventilationer til nyere og mere energibesparende ventilationer.

### Olietanke

Der er to stk. olietanke på 1.800 liter og på 6.000 liter. Tanken på 1.800 liter er fra 1985 og er placeret ved korntørringsanlægget, den anvendes til en varmekanon og benyttes kun ved høst. Tanken på 6.000 l er fra 2004. Begge tanke er placeret indendørs på fast gulv i muret maskinhus og foderlade.

Lemvig Kommune vurderer, at de generelle regler for etablering og drift af olietanke er tilstrækkelige til at sikre mod forurening. Der er vilkår om information af kommunen før etablering af nye tanke.

### **Vandforbrug**

Stald og stuehus forsynes med vand fra Lemvig Vandværk. Der anvendes ikke markvanding på ejendommen.

Der er et vandforbrug på ca. 6.500 m<sup>3</sup> om året ud fra normtal. Det forventes ikke at ændre sig.

Ud fra normtal for vaskevand til staldene er der et forbrug på ca. 450 m<sup>3</sup> tidligere produktion, som bliver omkring 400 m<sup>3</sup>.

Til drikkevand forventes et forbrug på ca. 6.000 m<sup>3</sup> og dette ændres ikke væsentligt.

Vandbesparende foranstaltninger:

Der er typisk ikke meget drikkevandsspild ved søerne og dermed ikke meget at reducere. Inden rengøring sættes staldene i blød for at reducere mængden af vaskevand.

### **Spildevand og overfladevand**

Spildevand fra vask af stalde ledes til gyllebeholder. På gårdspladsen og ved lagerbygningen er der et åbent overfladeafløb, her er ikke transport af dyr og gødning. Spildte fodermidler ved lagerbygningen vil blive samlet op hurtigst muligt. Tagvand fra staldbygninger ledes i tætte ledninger til dræn, se figur 4.

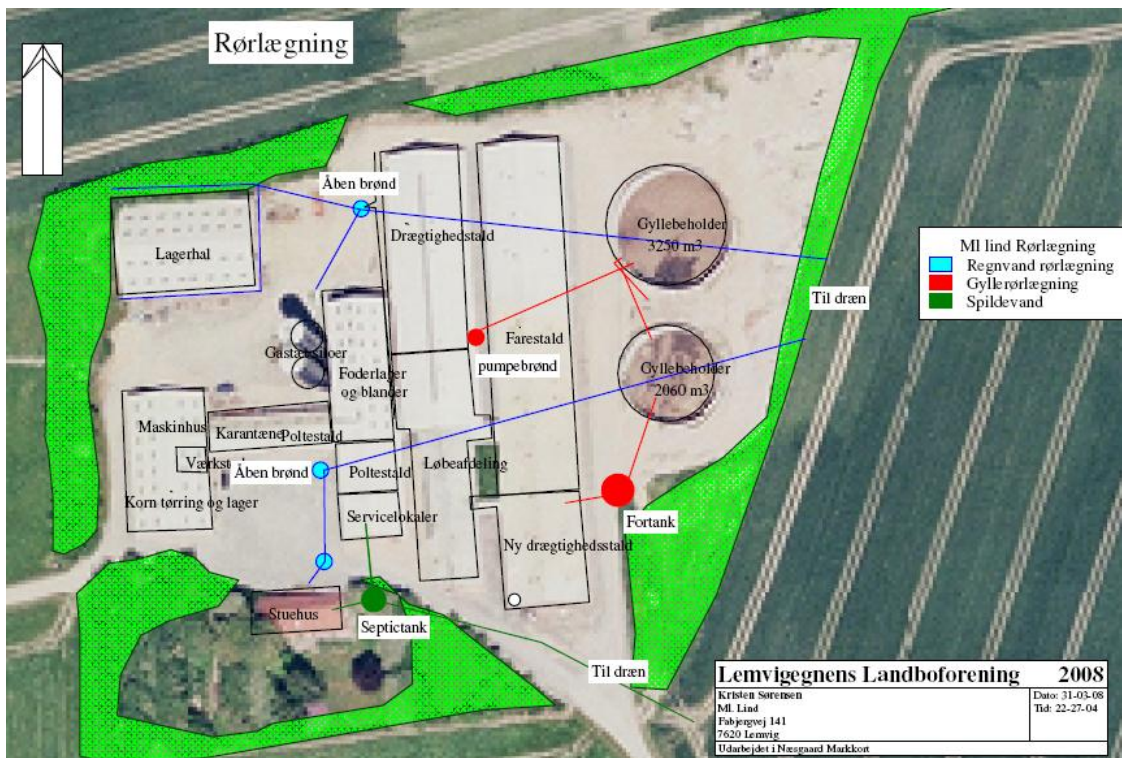
Der er etableret påfyldningsplads ved gyllebeholderne, afløb herfra ledes til gyllebeholder. Gyllevogne vil blive fyldt med sugekran, der automatisk stopper, når tanken er fuld.

Påfyldning af marksprøjte og vask af maskiner sker på påfyldningspladsen, der er vilkår om dette.

Der er ikke ændring af anlæg og afløb for sanitært spildevand. Allerede etablerede anlæg forudsættes godkendt i henhold til gældende lovgivning.

For at sikre mod afstrømning af forurenende stoffer til omgivelserne er der vilkår, der begrænser oplag mv. i forbindelse med overfladeafløb.





**Figur 4:** Afledning af tag- og overfladevand.

### Driftsforstyrrelser eller uheld

#### Gylleudslip

Der er ingen pumper på lagertankene og derved sker der ikke nogen ukontrollerede udpumpninger fra lager tanken. Påfyldning af gyllevogne sker ved kran på gyllevognen, og det er muligt at holde på vaskepladsen mellem gyllebeholderne, hvorfra der er afløb til gylletankene.

Udpumpning fra staldene sker via de to pumpebrønde, med elektriske pumper og dette forgår kun under opsyn.

Der er plantet træer og buske omkring ejendommen på østsiden, hvor gyllelagrene er. Når de bliver større, vil de have en bremsende effekt ved et akut brud på gylle systemet.

Ved akut udslip er det en fordel at lægge halmballer og samtidig kontakte Redningsringen.

#### Strømsvigt

Der er alarm på både fodersystemet og ventilationen. Alarmen er koblet til en telefonkæde, så det opdages hurtigt, hvis strømmen svigter og der haves en nødgenerator på ejendommen.

#### Oliedudslip

Olietankene står indendørs på fast gulv i muret maskinhus, så de er beskyttet mod vejr, og vind og det opdages, hvis der er udslip.

#### Kemikalieudslip

Kemikalier står i aflåst rum i værkstedet indtil brug, hvor kun det der skal anvendes, flyttes til vaskepladsen. Der fyldes vand i marksprøjten fra en fyl-detank på 4.200 l, hvor der er kontraventil. Kemikalierne påfyldes på vaskeplads. Vask sker ved at fylde sprøjten i marken via en 420 l vandtank på sprøjten. Der er 2 skylledyser i selve sprøjten. Vaskevandet sprøjtes ud på den behandlede mark. Sprøjten vaskes efter endt brug på vaskepladsen. Både markmand, driftsleder på Fabjergvej 141 og ejer har sprøjtecertifikat.

Der er generelt vilkår om indretning og drift, så konsekvenser af eventuelle uheld eller driftsforstyrrelser forhindres eller eventuelt begrænses. Lemvig Kommune vurderer, at der af hensyn til begrænsning af konsekvenser af uheld og driftsforstyrrelser skal udarbejdes en beredskabsplan for husdyrbruget. Planen skal udarbejdes indenfor en given frist og der skal indsendes kopi til Lemvig Kommune. Der er vilkår om dette.

For at begrænse risiko for forurening ved driftsforstyrrelser eller uheld er der også vilkår til anvendelse af påfyldningsplads og til opbevaring og håndtering af olie- og kemikalieprodukter.

## **7.5 Gødningsproduktion og håndtering**

### **Gødningshåndtering**

Gyllen løber fra de sydlige stalde til en fortank, hvorfra den pumpes over i gyllebeholderen på 2.060 m<sup>3</sup>. Fra de nordlige stalde pumpes over fra brønd mellem staldene til gyllebeholderen på 3.250 m<sup>3</sup>, hvorfra det også er muligt at overføre gyllen til den anden tank.

Der etableres teltoverdækning på begge beholdere, hvorefter der ikke er krav om at føre logbog over flydelagets tilstand (jf. Husdyrgødningsbekendtgørelsen § 16).

Mellem gyllebeholderne er der etableret påfyldningsplads med afledning til gyllebeholdere. Af hensyn til begrænsning af risiko for gylleafstrømning til omgivelserne er der vilkår om, at påfyldning af gyllevogne skal foregå på påfyldningspladsen.

For at begrænse risiko for uheld i forbindelse med pumpning af gylle er der vilkår om sikring af pumper.

For at begrænse gener i forbindelse med gylletransporter er der vilkår om

- begrænsning og håndtering af eventuelt spild
- praksis for udspredning af husdyrgødning.

### **Produktion af husdyrgødning**

Al husdyrgødning forekommer på flydende form og går til gyllesystemet. Produktionen er oplyst i bilag til ansøgningen (organiske gødningslagre 26.3.2008) og fremgår af nedenstående tabel.

**Tabel 6:** Beregnet gylleproduktion ved 338,7 DE.

Type	Antal	Norm produktion pr. dyr t/år	Produktion t/år
Søer	1.100		
• Løsgående søer, delvis spaltegulv, løbe-/drægtighedsstald	900	4,54	4.084
• Individuel opstaldning søer, delvis spaltegulv, løbe-/drægtighedsstald	200	3,83	766
• Kassestier søer, fuldspaltegulv, farestald	1.100	1,62	1.781
Polte 40-150 kg	300	1,03	290
Rengøringsvand			400
Nedbør i lager			531
Nedbør på befæstede arealer			140
I alt			<b>7.992 t</b>
Produktion pr måned			<b>666 t</b>

### Opbevaring af husdyrgødning

På ejendommen er der to gyllebeholdere, én fra 1992 på 2.060 m<sup>3</sup> og én fra 2002 på 3.250 m<sup>3</sup>. Beholderen fra 1992 er kontrolleret af 10-års-beholderkontrol i 2003.

Rumfanget af opbevaringsanlæggene fremgår af tabel 5.

**Tabel 7:** Opbevaringsanlæg til husdyrgødning.

Anlæg	Størrelse i m <sup>3</sup>
Gyllebeholder 1992	2.060
Gyllebeholder 2002	3.250
Gyllekanaler	1.500
<b>I alt</b>	<b>6.810</b>

Der produceres i alt 6.921 t gylle fra husdyrbrugets dyrehold, som føres til begge gylletanke. Herudover tilføres der 400 tons vand fra rengøring og 531 tons fra vaskeplads. Dermed er den samlede tilførsel til gyllelagrene på 7.992 tons, som er en månedlig tilførsel på 666 tons. Den beregnede opbevaringskapacitet er ca. 10,2 måneder.

Jf. Husdyrgødningsbekendtgørelsen er der på krav om en kapacitet svarende til minimum 9 måneders gødningsproduktion. Kravet er således overholdt. Der er vilkår om kapacitet svarende til minimum 9 måneders gødningsproduktion.

Udbringning af gylle foregår som nedfældning på sort jord og ellers med slæbeslanger.

I driften af arealerne indgår afgasset biomasse fra svineproduktionerne på Borumvej 39 og Krogsgårdvej 26.

### Gylleseparering

Der er ingen planer om at etablere gylleseparering på ejendommen.

### **Jordforbedringsmidler**

Der modtages ikke slam eller andre affaldsprodukter til jordbrugsformål.

## **8. Forurening og gener fra husdyrbrugets anlæg**

### **8.1 Ammoniak**

Ammoniakemission fra staldene begrænses igennem en god staldhygiejne. Ammoniakfordampning fra gyllebeholdere begrænses ved etablering af fast overdækning på begge beholdere.

I [www.husdyrgodkendelse.dk](http://www.husdyrgodkendelse.dk) er der beregnet en emission på 2.323 kg N fra stalde som er omfattet af kravet, men hvor der ingen ændring sker. Der er en emission fra stalde som er omfattet af kravet og hvor der sker ændring på 1.829 kg N. Ammoniaktab fra lagre af flydende husdyrgødning er på 280 kg N.

Dvs. der er en samlet emission fra anlægget på 4.432 kg N/år og i [www.husdyrgodkendelse.dk](http://www.husdyrgodkendelse.dk) er der beregnet en reduktion af ammoniakemissionen på 1.507 kg N/år.

Ifølge [www.husdyrgodkendelse.dk](http://www.husdyrgodkendelse.dk) er kravet om 15 % reduktion af ammoniaktab overholdt.

For at overholde kravet om 15 % reduktion af ammoniaktab fra stald og lagre, bliver der etableret gyllekølingsanlæg i staldafsnit 1.1.2, 1.1.3 og 1.1.4. og teltoverdækning af gyllebeholdere.

Køling af gylle sker ved køling af kanalbunde med nedstøbte PEL-slanger. Disse slanger er forbundet til en varmepumpe, hvilket gør det muligt at udnytte varmen. Gyllen bliver kølet 4° og anlægget benyttes mindst 6.100 timer om året. Dette bevirker en reduktion af ammoniakfordampningen med 10-30 % (i den tid kølingen er i drift) i forhold til et referenceanlæg.

Gyllekøling er allerede etableret i dele af staldanlægget. Kravet om ammoniakreduktion ses i relation til et referenceanlæg, og allerede etablerede anlæg kan således anvendes som virkemiddel i det foreliggende projekt.

Anlæggene til gyllekøling skal godkendes efter Miljøbeskyttelseslovens §19, dette er stillet som vilkår.

Etablering af teltoverdækning på gyllebeholdere reducerer ammoniakfordampning fra lagrene med ca. 50 % i forhold til naturligt flydelag, dvs. ca. 1 % tab af total N.

Virkemidlernes effekt er jf. Miljøministeriets Vejledning om tilladelse og miljøgodkendelse af husdyrbrug, bilag 3.

Ud over krav om etablering og drift af virkemidlerne er der vilkår om, at ejer på kommunens forlangende skal kunne fremlægge dokumentation for overholdelse af 15 % ammoniakreduktion i form af registrering af varmepumpens driftstimer med en datalogger, som minimum skal afspejle forudsætningen på 6.100 timers drift pr. år og dække en sammenhængende periode på 12 måneder. Driften skal være jævnt fordelt over året for at opnå ammoniakre-

duktion hele året, selvom energien ikke kan udnyttes fuldt ud i sommerhalvåret.

Lemvig Kommune vurderer med baggrund i [www.husdyrgodkendelse.dk](http://www.husdyrgodkendelse.dk) og de tilhørende beregninger, at det generelle ammoniakreduktionskrav er overholdt.

Husdyrbrugets stalde og opbevaringslagre er ikke beliggende i bufferzone til særlig beskyttet natur – dvs. indenfor 1.000 fra arealer omfattet af husdyrlovens § 7. Der er derfor ikke foretaget en beregning af den højeste deposition i naturområder.

Nærmeste naturområde, der er beskyttet mod tilstandsændringer af naturbeskyttelseslovens §3, er beliggende mere end 1.000 m fra anlægget. På baggrund af afstanden og fordi anlæggets ammoniakfordampning reduceres ved projektet, er der ikke foretaget specifik vurdering af ammoniakdeposition i §3-områder.

## 8.2 Lugt

Beregninger af lugtemission er foretaget af det elektroniske ansøgningskema på [www.husdyrgodkendelse.dk](http://www.husdyrgodkendelse.dk). Beregningerne følger beskrivelserne i "Vejledende retningslinier for vurdering af lugt og begrænsning af gener fra stalde", udgivet af FMK i 2002; Foreningen af miljømedarbejdere i Kommunerne (benævnt FMK) og Bilag 5 til Vejledning fra Skov og Naturstyrelsen: Tilladelse og miljøgodkendelse m.v. af husdyrbrug (benævnt Bilag 5).

Som grundlag for beregningen er den maksimale husdyrkoncentration på ejendommen oplyst til 1.100 søer á 237 kg og 100 polte á gennemsnitlig 95 kg.

**Tabel 8:** Beregnet geneafstand for svineproduktionen.

Område type	Beregningsmodel	Ukorrigeret geneafstand	Genekriterie overholdt?
Byzone	Ny, Bilag 5*	406 m	Ja
Samlet bebyggelse	Ny, Bilag 5*	272 m	Ja
Enkelt bolig	Ny, Bilag 5*	129 m	Ja

\*Bilag 5 til Vejledning fra Skov og Naturstyrelsen: Tilladelse og miljøgodkendelse m.v. af husdyrbrug (benævnt Bilag 5).

Genekriterie er overholdt, hvis der ikke er byzone/samlet bebyggelse/nabobeboelse indenfor 1,2 gange geneafstanden.

Områder, der påvirkes af lugt fra husdyrbrug er i Bilag 5 til Vejledning fra Skov og Naturstyrelsen inddelt i forskellige områdetyper. I tabel 9 er vist de enkelte områders kategori og vejledende geneniveau, som afspejler, hvor stor lugtpåvirkning, der kan forventes acceptabelt set i forhold til boligens placering – enkeltboliger i landzone skal tåle større lugtpåvirkning end boliger i byzone.

**Tabel 9:** Områdetyper.

Kategori	Genekriterium
Eksisterende eller ifølge kommuneplanens rammedel, fremtidigt byzone- eller sommerhusområde.	5 OU <sub>E</sub> /m <sub>3</sub>

Samlet bebyggelse i landzone ifølge definitionen fastsat i bekendtgørelse om erhvervsmæssigt dyrehold, husdyrgødning og ensilage eller område i landzone, der i lokalplan er udlagt til boligformål, blandet bolig og erhverv eller til offentligt formål med henblik på beboelse, institutioner, rekreative formål og lignende.	7 OU <sub>E</sub> /m <sub>3</sub>
Etablering, udvidelse eller ændring ved enkeltboliger.	15 OU <sub>E</sub> /m <sub>3</sub>

Ifølge den beregnede geneafstand, tabel 8, vil lugten muligvis kunne være generende for beboere i beboelseshuse i landzone indenfor ca. 129 meter. Der ligger ingen ejendomme indenfor 1,2 gange denne genegrænse, se figur 1 for anlæggets placering i forhold til naboer. Geneafstanden til samlet bebyggelse er på 272 meter og der er ca. 1.300 meter til Fabjerg.

Lemvig Kommune vurderer, at husdyrbruget ikke vil medføre uacceptabel lugtpåvirkning af omgivelserne. For at imødegå eventuelle gener er der vilkår om hygiejne, og der er vilkår om eventuelt krav om undersøgelse af anlæggets lugtpåvirkninger.

### 8.3 Transport

Al tung trafik til og fra ejendommen sker ad Fabjergvej. Den ændrede produktion på ejendommen betyder en reduceret transport til og fra ejendommen på ca. 200 transporter om året. Af tabel 10 herunder ses reduktionen på ca. 15 %: Antallet af transporter til og fra biogasanlægget foregår få gange årligt, fodertransporter sker i større vogne og levering af slagtesvin sker ikke længere.

Der er i beregningerne ikke taget hensyn til sæsonudsving, ligesom dyrlæge, konsulent, miljøtilsyn mv. ikke er medregnet.

**Tabel 10:** Oversigt over kørsler til og fra virksomheden.

Kørsel	Før udvidelse/år	Efter udvidelse/år
Valle	156	96
Soya	14	14
Mineraler	12	12
Fiskeensilage	6	6
Levering af slagtesvin	45	0
Søer til slagting	12	24
Smågrise	48	52
SPF trans (nye avlsdyr)	14	6
DAKA	111	111
Gylleudkørsel	375	380
Biogas	122	20
Korn	138	100
Foder til Borumvej 26	144	192
<b>I alt, transporter pr år</b>	<b>1.197</b>	<b>1013</b>

Lemvig Kommune vurderer, at transporter til og fra anlægget kan ske uden at påvirke omgivelserne uacceptabelt. Der er stillet vilkår vedrørende støj, se afsnit 8.5.

### 8.4 Lys

Der findes ingen udendørs lyskilder på ejendommen, bortset fra orienteringslys, som ikke vil påvirke omgivelserne uacceptabelt.

## 8.5 Støj

Støj kan forekomme af mere vedvarende karakter fra ventilationsanlæg og periodevis i forbindelse med transport, lagring/tørring af korn (august / september), foderfremstilling og ved håndtering af gylle.

### Ventilation

Ventilationerne er sat til hele tiden og kører efter behov. Det er et nyere system, som derfor ikke støjer ret meget.

### Foderblander

Foderblanderen kører ca. 1-2 gange i døgnet. Anlægget er placeret indendørs, så der er begrænset støj udenfor.

### Korntørring

Benyttes i høst efter behov. Det er et nyere system fra J. C. Løkkes med føler som styrer tørringen efter valgt fugtighed. Systemet er valgt efter at være støjsvag.

### Kompressor/pumper

Anvendes efter behov. Gyllepumpen er eldrevet og derfor støjsvag.

Ejendommens placering i forhold til naboer gør, at det ikke vurderes, at udvidelsen vil være forbundet med væsentlige støjgener for omkringboende. Korntørringsanlæggets dele er monteret således, at bygningstransmitteret støj begrænses. Anlægget for foderblanding er placeret i lukket hal.

I Miljøstyrelsens vejledning nr. 5/1984 om "ekstern støj fra virksomheder" anføres ingen grænseværdier for støjbelastningen fra virksomheder ved boliger i det åbne land. Dog anføres, at man som udgangspunkt ved fastsættelse af støjgrænser ved nærmest liggende boliger bør anvende de grænseværdier, der gælder for områder med blandet bolig- og erhvervsbebyggelse. Disse værdier er anvendt i vilkår om maksimal støjpåvirkning af omgivelser.

Der er vilkår om, at en beregning / måling af støjniveauet i omgivelserne kan kræves, såfremt kommunen finder, at eventuelle klager er velbegrundede.

Lemvig Kommune vurderer, at virksomheden kan overholde vilkårene for virksomhedens støjbidrag.

## 8.6 Støv

I drægtighedsstalden bruges der tørfoder og 4 uger efter løbningen bruges der vådfodring som i resten af staldene.

Al foder fremstilles på ejendommen ved anvendelse dels af eget korn og dels ved indkøbt tilskudsfoder. Al foder fremstilles i lukkede rum og støvgener er blevet begrænset ved montering af et støvfilter. Således burde der ikke være støvgener forbundet med foderfremstillingen.

I høst bliver en stor del af det korn, som skal anvendes til foderfremstilling transporteret til ejendommen. Støv i forbindelse hermed kan forekomme, men det sker indenfor en kort tidsperiode, hvorved generne er begrænset for omgivelserne.

## 8.7 Skadedyr

### Fluer

Der er en aftale med firmaet Mortalin, som tilsætter rovfluer til gyllekældrene.

For imødegåelse af eventuelle fluegener for omgivelserne, er der stillet vilkår om fluebekæmpelse.

### Rotter

Der er en fast aftale med firmaet Mortalin, som sætter rottekasser op og checker dem med faste intervaller.

Lemvig Kommune vurderer, at skadedyr ikke vil være til gene for omgivelserne. For at mindske risiko for forekomst af skadedyr er der vilkår om hygiejne og foderopbevaring.

## 9. Husdyrbrugets udbringningsarealer

### 9.1 Drift af husdyrbrugets arealer

Ifølge Husdyrloven skal en godkendelse af et husdyrbrug også omfatte en godkendelse af samtlige bedriftens arealer – dvs. samtlige ejede og forpagtede arealer, som drives under samme CVR-nr.

Miljøvurderingerne er foretaget på arealer, der anvendes til udspredning af husdyrgødning. Der er andre arealer under husdyrbruget, som ligger og vil blive ved med at ligge som brak. Disse arealer er enten for små eller ikke rentable at dyrke. Hvis arealerne ønskes inddraget i udspretningsarealet, skal der ske anmeldelse til Lemvig Kommune jf. Miljøministeriets bekendtgørelse nr. 648 af 18.6.2007 om tilladelse og godkendelse mv. af husdyrbrug § 15.

### Husdyrgødning

Udover husdyrgødning fra ejendommen på Fabjergvej 141 inddrages også gylle fra de 2 andre ejendomme på bedriften, som kører gylle over Lemvig biogasanlæg før det udspreddes samt minkgylle fra ejendomme, der hører til nogle af de forpagtede jorde, hvilket fremstår af nedenstående tabel.

**Tabel 11:** Oversigt over husdyrgødning til udspredning.

Husdyrbrug	Gødningstype	Antal DE	Sum DE
<b>Fra egen bedrift</b>			
Fabjergvej 141	Svinegylle	271,54	
Krogsgårdvej 26	Afgasset svinegylle - tilført	240,00	
Borumvej 39	Afgasset svinegylle - tilført	85,71	<b>597,25</b>
<b>Fra gylleleverandører</b>			
Rugmarken 15B	Minkgylle – tilført / aftale	21,60	
Tvedvej 69	Minkgylle - tilført	5,00	
Børringvej 7	Minkgylle – tilført	71,00	
Gudumvej 31	Svinegylle – afsat	- 73,00	<b>24,60</b>
<b>I alt til udbringning</b>			<b>621,85</b>



### Harmoniareal

Bedriftens ejede og forpagtede arealer og aftalearealer ses på figur 5. Der er et udspretningsareal på 444,12 ha. Heraf er 217,4 ejede arealer og 221,85 ha er forpagtede arealer. Desuden er der en gylleaftale på 52 ha og dermed i alt et udspretningsareal på 496,12 ha.

Det nødvendige harmoniareal til det samlede husdyrhold på 597,25 DE er 426,57 ha (1,4 DE/ha). Derudover modtages minkgylle fra 97,6 DE, hvor harmonibehovet er 69,7 ha (1,4 DE/ha).

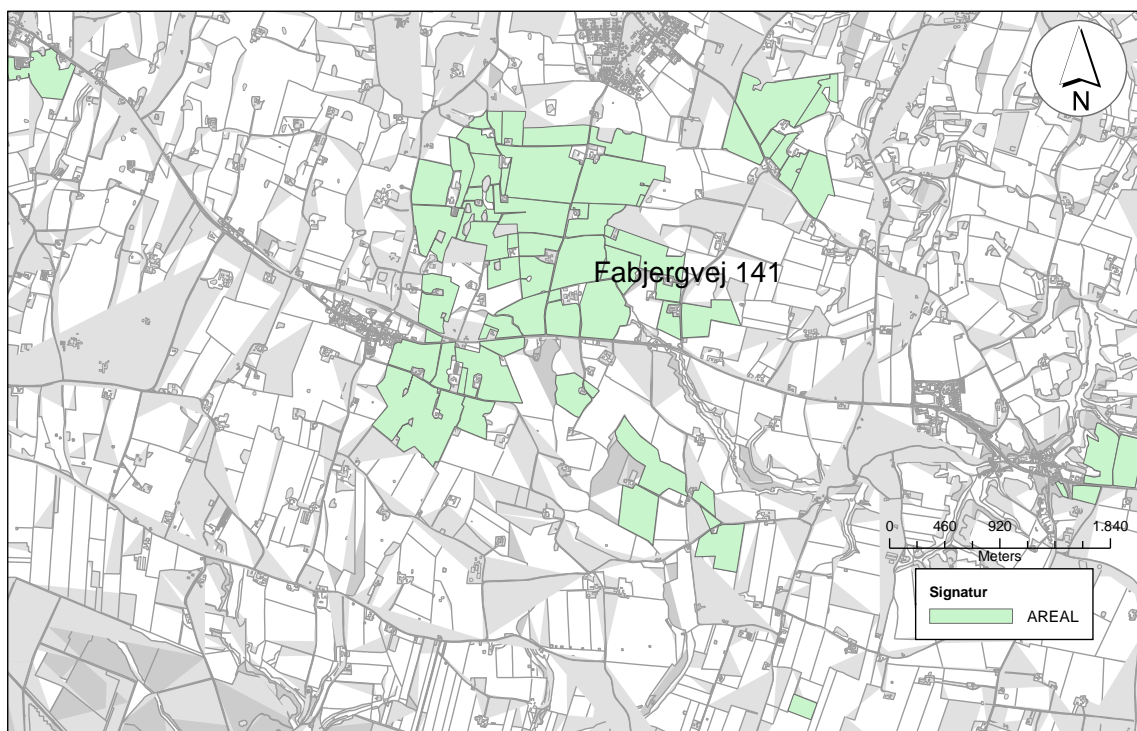
Der er vilkår om overholdelse af harmonireglerne og om anmeldelse til Lemvig Kommune af udskiftning af husdyrbrugets arealer.

**Tabel 12:** Oversigt over udspretningsarealer

	Adresser	Areal i ha	Matr. nr.	Mark nr.
<b>Ejede arealer:</b>				
	Fabjergvej 141	128,08	Fabjergvej 141:6e, 7a, 7c, 7i, 7k, 6p Den Sydlige Del, Gudum, 15l, 15 m (ikke med i udspretningsarealet), 16e, 14f Den Sydlige Del, Nr. Nissum, 23l, Dal Anneksgård, Fabjerg	37-0, 10-0, 11-0, 7-2, 7-0, 30-0, 30-1, 48-0, 48-1, 49-0, 29-1, 29-0, 5-0, 3-0, 4-0, 1-0
	Børringvej 3	19,86	22n, 22o, 22p og 23m, Dal Anneksgård, Fabjerg	29-2, 17-0, 16-0 (del)
	Krogsgårdvej 26	28,07	22Q, Dal anneksgård, Fabjerg; 8g, 9c Den sydlige del, Gudum, 31 h Klosterheden, Gudum; 1e, 1g, 1m, 1r Krogsgård, Gudum	61-0, 51-0, 52-0
	Tangvej 11	41,39	10g, 10p, 10q, 10r, 10s Den sydlige del, Gudum	54-0, 55-0, 56-0, 57-0, 58-0
<b>Forpagtede arealer:</b>				
	Rugmarken 15B	12,45	28b, Lemtorp, Lemvig jorde	31-0
	Haldvej 6	8,77	16a (delvis), Den Sydlige Del, Nr. Nissum	23-0, 23-2
	Tvedvej 69	29,74	21a, 14g (delvis) og 15b (delvis), Dal Anneksgård, Fabjerg	42-0, 43-0, 44-0
	Borumvej 45	24,23	14c, Den Sydlige Del, Nr. Nissum	32-0, 34-0, 34-1
	Borumvej 52	28,52	6b og 6i Den Sydlige Del, Gudum	12-0, 14-0, 15-0
	Tanghøjvej 4	8,17	10c og 10d, den Sydlige Del, Gudum	6-0
	Børringvej 7 (8)	57,96	22g, 32d (delvis), 65a, 69e, 69f Dal Anneksgård, Fabjerg	16-0 (del), 26-0, 26-1, 46-0, 47-0
	Krogsgårdvej 20A	23,47	6g Den sydlige del, Gudum, 1f, Krogsgård, Gudum	66-0, 67-0, 67-1, 70-0

§12-godkendelse af Fabjergvej 141 - Lemvig Kommune 2008

	Fabjergvej 235	22,01	25a, 25ac, Den sydlige del, Gudum, 36g Klosterheden, Gudum, 20a Østergård, Gudum.	62-0, 63-0, 64-0, 65-0
	Gudumvej 41	6,54	2a den østlige del, Nr. Nisum	59-0, 60-0
<b>Gylleaftale:</b>				
	Gudumvej 31	64,32	2x, 2y, 3a, 3c Den østlig del, Nr. Nisum	SA5, SA6, SA7, SA14, SA17

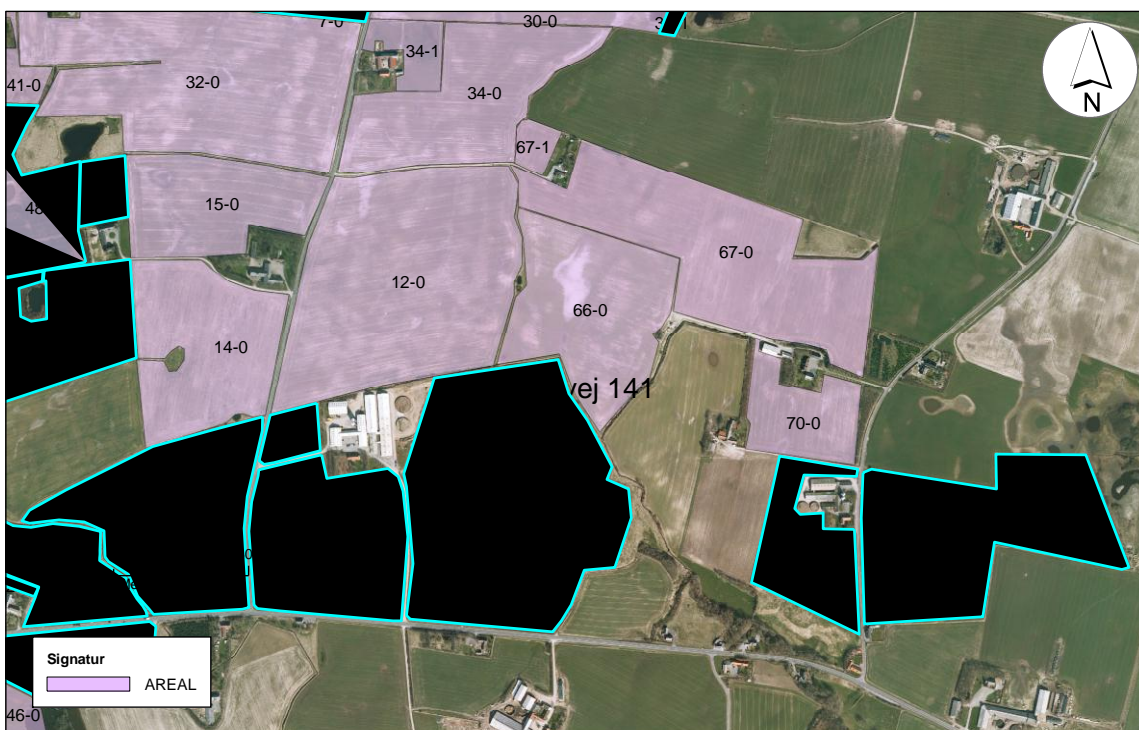


**Figur 5:** Kort med alle udspretningsarealer til Fabjergvej 141.

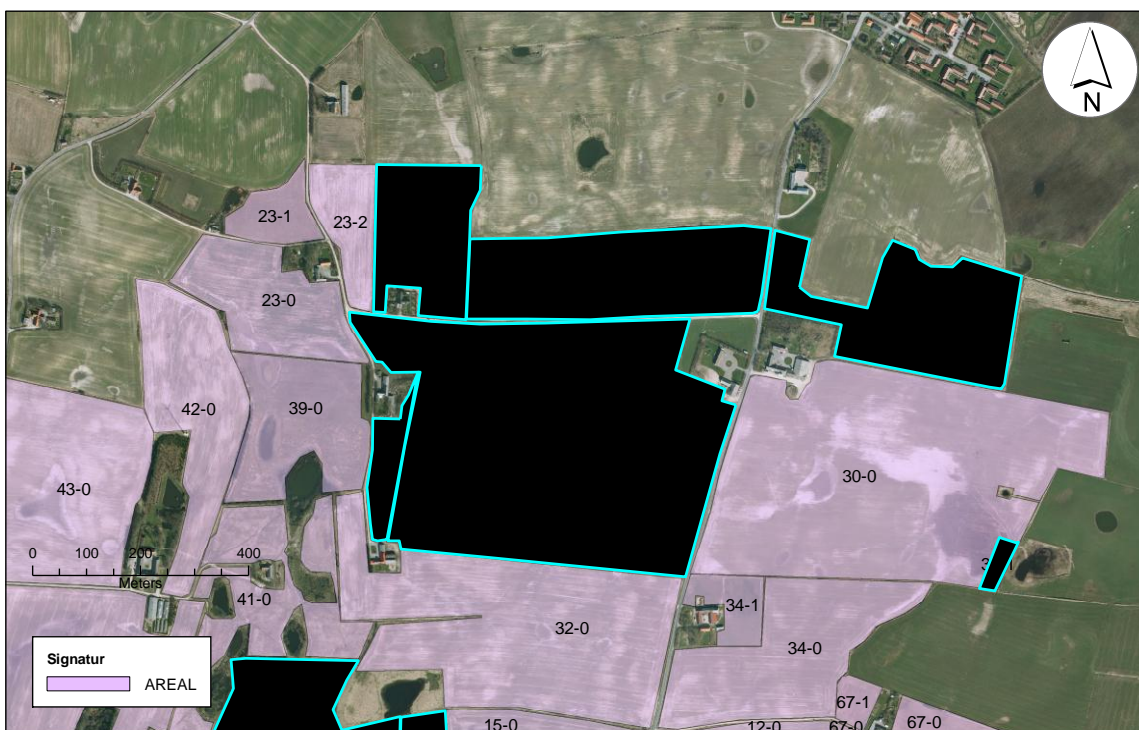
Herunder ses kort over alle udspretningsarealer til Fabjergvej 141.



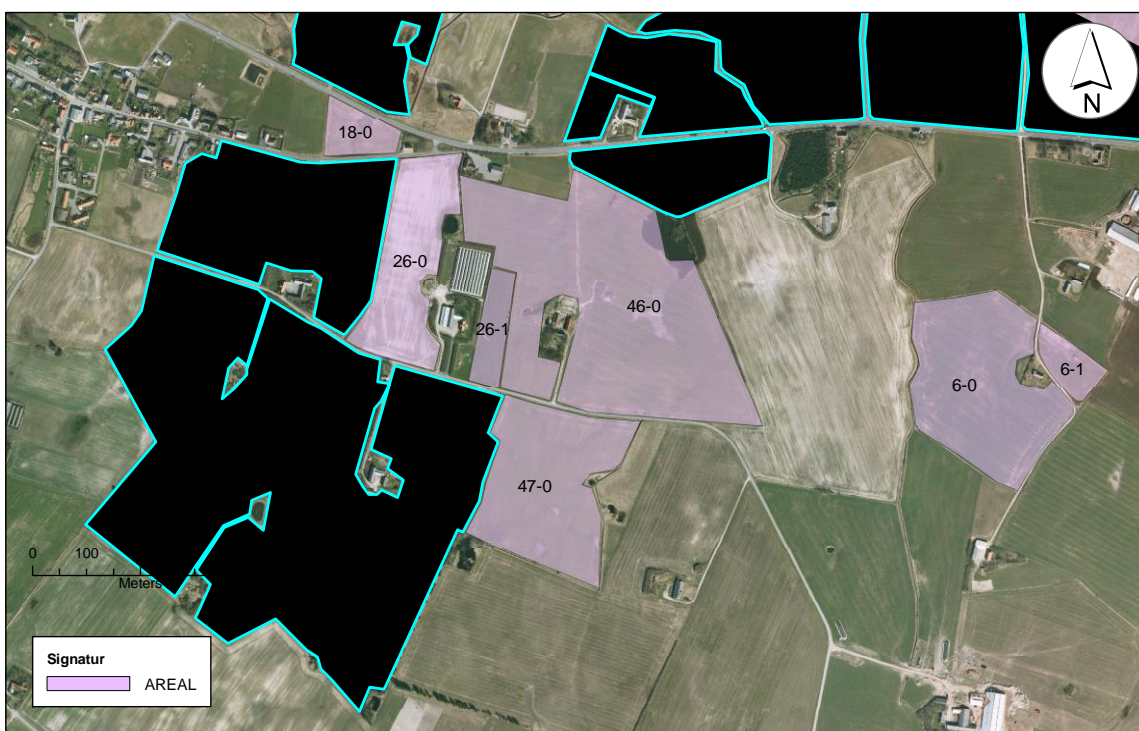
**Figur 6:** Kort med forpagtet areal Rugmarken 15B.



**Figur 7:** Kort over udspretningsarealer, arealer med turkis streg omkring er ejede arealer. Adresser på forpagtede arealer fremgår af tabel 12.

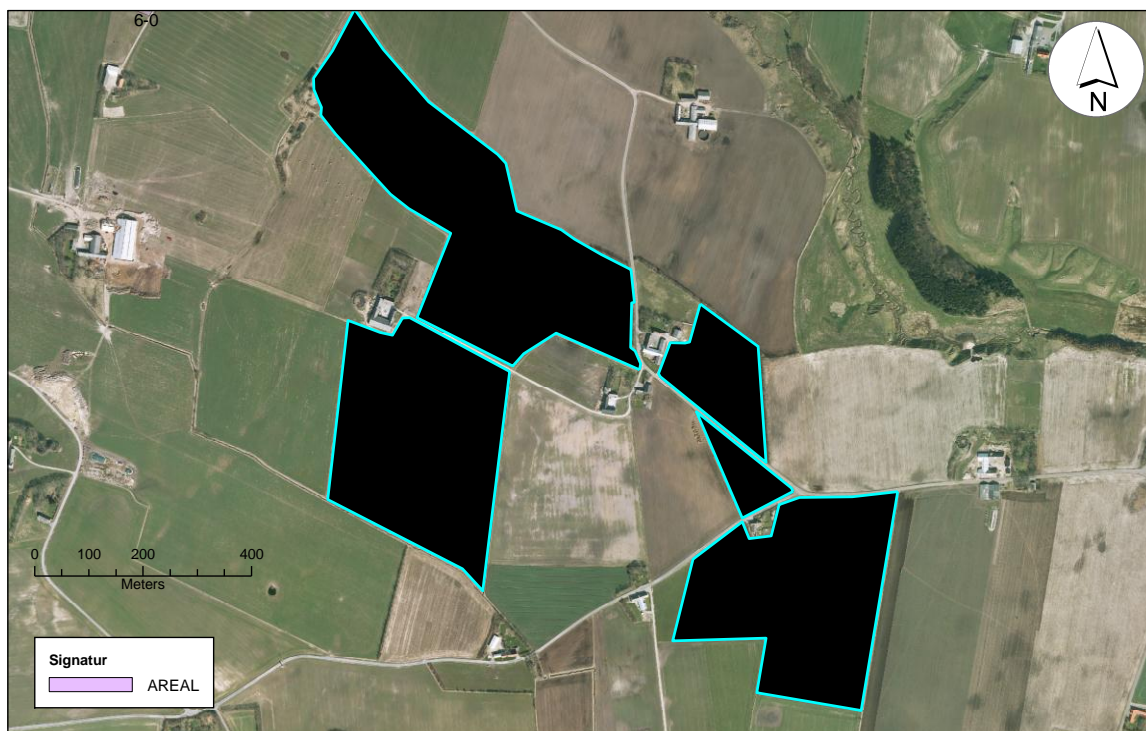


**Figur 8:** Kort over udspretningsarealer, arealer med turkis streg omkring er ejede arealer. Adresser på forpagtede arealer fremgår af tabel 12.



**Figur 9:** Kort over udspretningsarealer, arealer med turkis streg omkring er ejede arealer. Adresser på forpagtede arealer fremgår af tabel 12.

Der er vilkår om overholdelse af harmonireglerne og om anmeldelse til Lemvig Kommune af udskiftning af husdyrbrugets arealer.



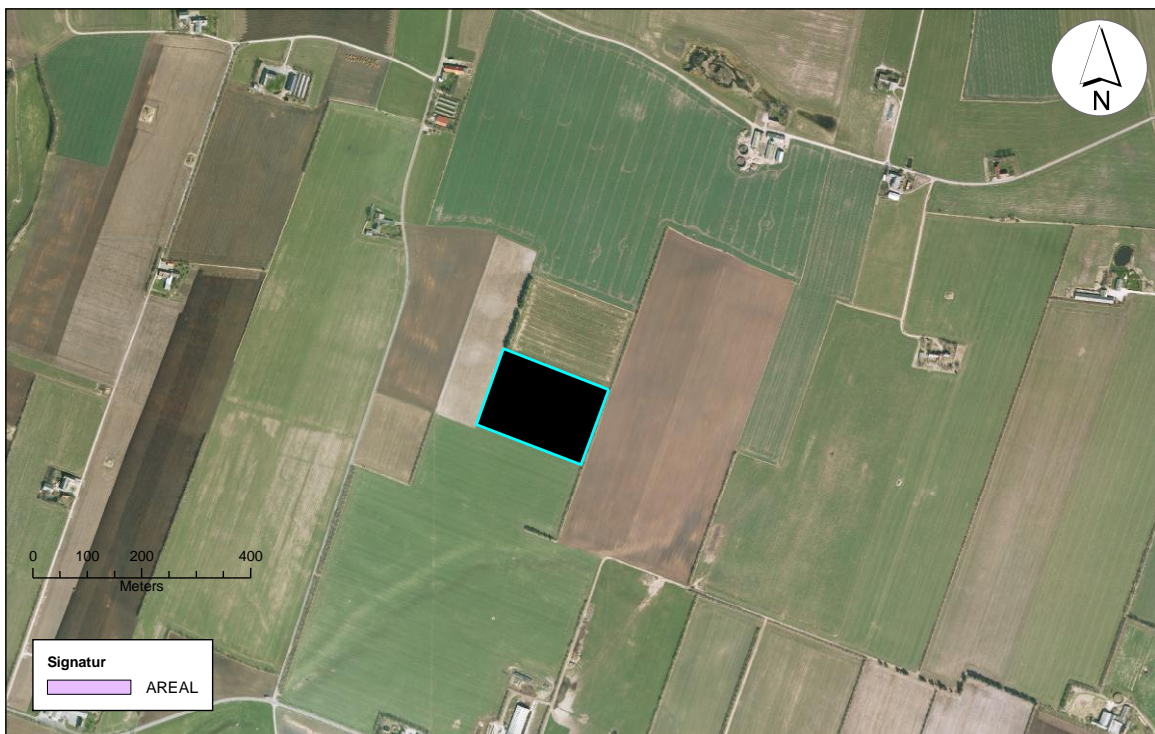
**Figur 10:** Kort over udspretningsarealer, arealer med turkis streg omkring er ejede arealer. Adresser på forpagtede arealer fremgår af tabel 12.



**Figur 11.** Kort over udspretningsarealer, arealer med turkis streg omkring er ejede arealer. Arealerne på kortet består overvejende af aftalearealer på Gudumvej 31.



**Figur 12:** Kort over udspretningsarealer, arealer med turkis streg omkring er ejede arealer. Adresser på forpagtede arealer fremgår af tabel 12.



**Figur 13:** Kort over udspretningsarealer, arealer med turkis streg omkring er ejede arealer. Adresser på forpagtede arealer fremgår af tabel 12.

**Udspretningsarealer**

Oversigt over arealernes størrelse, standardsædskifter, jordbundstyper, klassificering i forhold til nitrat og fosfor samt gennemsnitligt fosfortal fremgår nedenfor.

**Tablet 13:** Arealoversigt – sædskifter, jordbundstyper etc.

Navn	Ha	Jordbunds-type	Sædskifte	N-KI 0	N-KI 1	N-KI 2	N-KI 3	Grundvand	P-KI 0	P-KI 1	P-KI 2	P-KI 3	Gn. Pt
1-0	16,16	JB5	S2	-	-	16,16	-	1,18	16,16	-	-	-	5,6
3-0	0,90	JB5	S2	-	-	0,90	-	0,90	-	0,90	-	-	5,6
4-0	7,64	JB3	S4	-	-	7,64	-	7,64	7,64	-	-	-	2,73
5-0	8,85	JB3	S4	-	-	8,85	-	8,85	8,85	-	-	-	2,77
6-0	7,23	JB5	S2	-	-	7,23	-	5,50	2,89	4,34	-	-	4,5
7-0	25,76	JB5	S2	-	-	25,76	-	25,76	25,76	-	-	-	2,47
7-2	1,25	JB5	S2	-	-	1,25	-	1,25	-	1,25	-	-	5,15
10-0	8,59	JB5	S2	-	-	8,59	-	8,27	8,28	-	0,32	-	3,04
11-0	7,48	JB5	S2	-	-	7,48	-	1,03	7,31	-	0,16	-	2,43
12-0	15,48	JB5	S2	-	-	15,48	-	10,84	15,48	-	-	-	2,73
14-0 (74)	7,42	JB5	S2	-	-	7,42	-	6,95	-	6,95	0,47	-	4,8
15-0	5,62	JB5	S2	-	-	5,62	-	5,14	3,04	-	0,84	1,74	3,04
16-0	35,68	JB5	S2	-	-	35,68	-	34,94	34,94	-	0,75	-	3,3
17-0	9,35	JB5	S2	-	-	9,35	-	9,35	9,35	-	-	-	3,78
23-0	4,95	JB5	S2	-	-	4,95	-	4,95	-	4,95	-	-	4,25
23-2	2,30	JB4	S4	-	-	2,30	-	2,23	2,23	-	0,07	-	4,36
26-0	4,42	JB5	S2	-	-	4,42	-	4,42	-	4,42	-	-	5,73
26-1	1,12	JB5	S2	-	-	1,12	-	1,12	-	1,12	-	-	5,73
29-0	3,76	JB5	S2	-	-	3,76	-	3,76	3,76	-	-	-	2,79
29-1	0,85	JB5	S2	-	-	0,85	-	0,85	0,85	-	-	-	3,6
29-2	3,67	JB5	S2	-	-	3,67	-	3,67	3,67	-	-	-	2,5
30-0	22,72	JB5	S2	-	-	22,72	-	4,97	-	22,72	-	-	4,5
30-1	0,32	JB5	S2	-	-	0,32	-	-	-	0,32	-	-	4,5
31-0	12,57	JB5	S2	-	-	12,57	-	1,44	-	12,28	0,28	-	5,51
32-0	15,29	JB5	S2	-	-	15,29	-	15,28	15,28	-	0,01	-	3,14
34-0	7,56	JB5	S2	-	-	7,56	-	3,36	7,56	-	-	-	3,55
34-1	1,33	JB5	S2	-	-	1,33	-	1,33	1,33	-	-	-	3,55
37-0	4,67	JB4	S4	-	-	4,67	-	4,40	4,32	-	0,35	-	4,52
42-0	6,45	JB5	S2	-	-	6,45	-	6,45	6,45	-	-	-	3,13
43-0	10,55	JB5	S2	-	-	10,55	-	10,55	10,55	-	-	-	3,14
44-0	12,74	JB5	S2	-	-	12,74	-	11,44	11,44	-	1,30	-	2,95
46-0	15,36	JB5	S2	-	-	15,36	-	15,36	-	-	-	15,36	6,4
47-0	6,57	JB5	S2	-	-	6,57	-	6,57	-	6,57	-	-	5,9
48-0 (73)	7,02	JB5	S2	-	-	7,02	-	6,75	-	6,74	0,27	-	4,6
48-1 (73)	1,02	JB5	S2	-	-	1,02	-	1,02	-	1,02	-	-	4,6
49-0 (74)	5,25	JB5	S2	-	-	5,25	-	5,25	-	5,25	-	-	4,8
51-0	3,76	JB4	S4	-	-	3,76	-	-	3,76	-	-	-	
52-0	10,11	JB4	S4	-	-	10,11	-	-	10,09	-	0,03	-	
53-0	3,04	JB4	S4	-	-	3,04	-	-	3,04	-	-	-	
54-0	10,70	JB4	S4	-	-	10,70	-	10,70	10,70	-	-	-	
55-0	14,92	JB4	S4	-	-	14,92	-	0,14	14,86	-	0,07	-	
56-0	2,98	JB4	S4	-	-	2,98	-	2,98	2,98	-	-	-	
57-0	1,16	JB4	S4	-	-	1,16	-	1,16	1,16	-	-	-	
58-0	11,51	JB4	S4	-	-	11,51	-	-	11,16	-	0,36	-	
59-0	3,74	JB5	S2	3,09	-	0,64	-	-	3,73	-	-	0,01	*3,9
60-0	2,81	JB5	S2	2,81	-	-	-	-	-	2,80	-	0,01	*5,6
61-0	11,03	JB5	S2	-	-	11,03	-	10,84	-	10,72	0,31	-	4,9

§12-godkendelse af Fabjergvej 141 - Lemvig Kommune 2008

Navn	Ha	Jordbunds-type	Sædskifte	N-KI 0	N-KI 1	N-KI 2	N-KI 3	Grundvand	P-KI 0	P-KI 1	P-KI 2	P-KI 3	Gn. Pt
62-0	10,05	JB4	S4	-	-	10,05	-	-	10,05	-	-	-	
63-0	8,47	JB4	S4	-	-	6,67	1,80	-	8,47	-	-	-	
64-0	2,86	JB3	S4	-	-	2,86	-	-	2,86	-	-	-	
65-0	0,63	JB4	S4	-	-	0,63	-	-	0,63	-	-	-	
66-0 (72)	8,00	JB5	S2	-	-	8,00	-	-	-	8,00	-	-	4,4
67-0 (72)	11,82	JB5	S2	-	-	11,82	-	-	-	11,58	0,24	-	4,4
67-1 (72)	0,60	JB5	S2	-	-	0,60	-	-	-	0,60	-	-	4,4
70-0 (72)	3,09	JB5	S2	-	-	3,09	-	-	-	3,09	-	-	4,4
6-1	0,94	JB5	S2	-	-	0,94	-	-	-	0,93	-	0,01	4,5
18-0	1,07	JB5	S2	-	-	1,07	-	1,05	1,04	-	0,02	0,01	3,78
23-1	1,52	JB5	S2	-	-	1,52	-	1,52	-	1,51	-	0,01	3,4
39-0	5,44	JB5	S2	-	-	5,44	-	5,10	5,09	-	0,35	0,01	2,4
41-0	6,00	JB5	S2	-	-	6,00	-	4,91	4,93	-	1,07	-	2,1
Total	444,12			5,9		436,42	1,80	281,17	301,69	118,06	7,27	17,1	

Ingen af arealerne er vandet og alle arealer er drænet.

### Standardsædskifte

Alle beregninger for arealerne er udført med sædskifte S2 eller S4, der er stillet vilkår om at det aktuelle sædskifte ikke må medføre større udvaskning end S2 og S4 og dokumentation herfor på Kommunens forlangende.

S2 er et sædskifte med 50 % vinterkorn, 10 % lovpligtige efterafgrøder, 15 % vårkorn, 5 % (0-10 %) ærter, 20 % vinterraps.

S4 er et sædskifte med 40 % vinterkorn, 10 % lovpligtige efterafgrøder, 35 % vårkorn, 5 % (0-10 %) ærter, 10 % vinterraps.

Udover de lovpligtige efterafgrøder, skal der etableres efterafgrøder i yderligere 7,1 % af arealet for at overfylde krav til minimering nitratudvaskningen.

## 9.2 Forurening og gener fra husdyrbrugets arealer

Fabjergvej 141 er beliggende i et let kuperet terræn, der er præget af mange smågårde spredt ud over landskabet og mange vandhuller, der er beskyttet af §3 i Naturbeskyttelsesloven.

Ejendommen og udspretningsarealerne ligger i oplandet til Tang Sø, Nissum Fjord og Limfjorden, der alle helt eller delvist er udpeget som internationale naturbeskyttelsesområder.

Alle udspretningsarealer ligger i nitratfølsomt grundvandsområde. Ejendommen har en god bonitet på alle arealer og derudover er der gode sædskifter med afgrødevalg, der sikrer en lav udvaskning i nitrat både før og efter udvidelsen.

Desuden vil al gyllen til vårafgrøder blive nedfældet, og der spredes ikke gylle på sort jord. Nedfældningen er med til at sikre en bedre udnyttelse af næringsstofferne i gyllen og mindre udvaskning af kvælstof og ammoniakemis-



sion.

Ejendommen ligger delvist i oplandet til Havreballe Grøft, der løber til Flynder Å og videre til Nissum Fjord. Havreballe Grøft er målsat B3 vandløb, karpefiskevand, målsætningen er opfyldt.

Den anden del af udspretningsarealerne ligger i oplandet til Fenskær, der løber til Fold Å og videre til Limfjorden. Fenskær er målsat C vandløb, til afledning af vand.

### **NATURA2000 og Habitatdirektivets bilag IV arter**

Dele af husdyrbrugets udspretningsarealer afvander mod nord via Fald Å og ligger dermed i oplandet til Nissum Bredning, der er udpeget som NATURA2000 område - EF-fuglebeskyttelsesområde nr. 28 Nissum Bredning og habitatområde nr. 28 Agger Tange, Nissum Bredning, Skibsted Fjord og Agerø.

Andre dele af udspretningsarealerne afvander mod syd via Bækmarksbro Å / Flynder Å systemet og ligger dermed i oplandet til Nissum Fjord. Nissum Fjord er udpeget som NATURA2000 område - EF-fuglebeskyttelsesområde nr. 38, habitatområde nr. 58 Nissum Fjord og Ramsar område.

#### **Nissum Bredning**

Udpegningsgrundlaget for EF-Fuglebeskyttelsesområdet nr. 28 er fortrinsvis sket på grundlag af forekomsten af trækfuglene hvinand og toppet skallesluger.

Nissum Bredning er udpeget til EF-habitatområde på grundlag af arterne stavsild, stor vandsalamander, odder og gul stenbræk. Nissum Bredning er blandt andet også udpeget som kystlagune og strandsøer, der er en prioriteret naturtype, og på grundlag af en række andre ikke-prioriterede naturtyper såsom strandenge. Prioriterede naturtyper og arter er naturtyper og arter, der er ved helt at forsvinde eller trues af udryddelse indenfor EU. Dele af Nissum Bredning er endvidere fredet som naturreservat.

#### **Nissum Fjord – inklusive Tang Sø og Indfjorden**

Udpegningsgrundlaget for EF-Fuglebeskyttelsesområdet nr. 38 er fortrinsvis forekomsten af fugle, dels de ynglende arter klyde, rørhøg, split-, hav-, fjord- og dværgterne og dels på grund af store forekomster af trækfuglene knop-, pibe- og sangsvane, kortnæbbet gås, lysbuget knortegås, pibeand, krikand, stor skallesluger, toppet skallesluger og lille kobbersneppe.

Nissum Fjord er udpeget til EF-habitatområde på grundlag af arterne hav-, bæk-, flodlampret, stavsild, odder og vandplanten vandranke. Nissum Fjord er blandt andet også udpeget som kystlagune og strandsøer og artsrige overdrev eller græsheder på mere eller mindre sur bund. Disse er prioriterede naturtyper. Endvidere er udpegningen sket på grundlag af en række andre ikke-prioriterede naturtyper såsom strandenge og rigkær.

#### **Bilag IV-arter**

Dyre- og plantearter omfattet af habitatdirektivets bilag IV er i henhold til direktivet særligt beskyttet, uanset om de forekommer inden for et af de udpegede habitatområder eller udenfor.

En række dyr og planter, der er omfattet af habitatdirektivets bilag IV, kan have levested, fødesøgningsområde eller sporadisk opholdssted på arealer på eller omkring ejendommens udspretningsarealer. På baggrund af faglig rap-

port nr. 635, 2007 Håndbog om dyrearter på habitatdirektivets bilag IV fra Danmarks Miljøundersøgelser samt kommunens øvrige kendskab vurderes umiddelbart, at der kan være vandflagermus, odder, markfirben og spidsnudet frø.

Vandflagermus og odder er optaget på rødlisten 1997. Rødliste 1997 er en fortegnelse over plante- og dyrearter, der er forsvundet, akut truede, sårbare eller sjældne i den danske natur.

Kommunen har ikke konkret kendskab til registrering af nogle af de nævnte arter i området. Udvidelsen vurderes derfor ikke at have negativ indflydelse på de nævnte arter.

Kommunen er ikke bekendt med forekomster af andre planter eller dyr omfattet af artsfredning eller optaget på nationale eller regionale rødlistor på eller umiddelbart op til husdyrbrugets udbringningsarealer.

Lemvig Kommune vurderer, at udvidelse af produktionen ikke vil få en væsentlig påvirkning af sikring af gunstig bevaringsstatus i de tilstødende NATURA2000 områder.

### **Kvælstofudvaskning og overfladevand**

Fabjergvej 141 og dele af udspretningsarealerne ligger i oplandet til Fald Å. Fald Å er B2 målsat som laksefiskevand. Fald Å afvander til Nissum Bredning, der har en skærpet målsætning om et alsidigt plante- og dyreliv, kun svagt påvirket af menneskelig aktivitet. Målsætningen er ikke opfyldt på grund af for høje tilførsler af kvælstof og fosfor, der giver øget vækst af plankton og alger.

Andre dele af udspretningsarealerne ligger i oplandet til Flynder Å, som er B1 og B2 målsat som gyde- og opvækstområde for laksefisk og laksefiskevand. Målsætningen er ikke opfyldt. Flynder Å systemet afvander til Tang Sø, Indfjorden og Nissum Fjord. Tang Sø og Indfjorden er målsat A1/B, målsætningen er ikke opfyldt, da tilledninger af næringsstoffer er for stor.

Alle husdyrbrugets udspretningsarealer ligger i nitratklasse II. Arealer, der afvander til sårbart NATURA2000 område klassificeres i nitratklasser. Afhængig af sårbarhed og reduktionspotentiale i % fra rodzonen til vandområdet kræves der lavere husdyrtryk pr hektar, end de generelle udspretningsregler for husdyrgødning giver mulighed for.

Det betyder, at der er beregnet en reduktionsprocent for dyreenheder på 65,4 % i [www.husdyrgodkendelse.dk](http://www.husdyrgodkendelse.dk), dvs. et reduceret husdyrtryk på 0,92 DE/ha (1,4 DE/ha ved de generelle regler).

For at begrænse udvaskning af nitrat fra udspretningsarealerne vil der blive 7,1 % ekstra efterafgrøder og sædskiftet må ikke have større udvaskning end de sædskifter, der ligger til grund for godkendelsen.

Ved hjælp af beregningsprogrammet Farm-N er den beregnede udvaskning af kvælstof fra arealerne 55,20 kg N/ha ved 0,92 DE/ha. Den reelle udvaskning under ovenstående forudsætninger er beregnet til 55,20 kg N/ha ved 1,4 DE/ha, som godkendes.

Det vurderes på baggrund af beregningen, at de valgte sædskifter og den øgede andel af efterafgrøder giver tilstrækkelig reduktion i udvaskning af kvælstof via overfladevandet. I praksis betyder det, at der vil blive udbragt 1,4 DE/ha, men de valgte virkemidler – ekstra efterafgrøder og sædskifter – sikrer, at udvaskningen vil svare til det reducerede husdyrtryk på 0,92 DE/ha.

Der er stillet vilkår om dokumentation vedrørende ekstra efterafgrøder og udvaskningsindeks.

Ved ny viden om kvælstofudvaskning via overfladevand, skal den bedst tilgængelige dyrkningspraksis eller teknik dog anvendes.

### **Kvælstofudvaskning og grundvand**

Store dele af udspretningsarealerne ligger i nitratfølsomt grundvandsområde, se figur 6. Det drejer sig om arealerne ved Fabjergvej 141, Borumvej, Haldvej, Tvedvej, Børringvej 7 og en del af Tangvej 11, i alt ligger 281,17 ha af udspretningsarealerne i nitratfølsomme grundvandsområde.

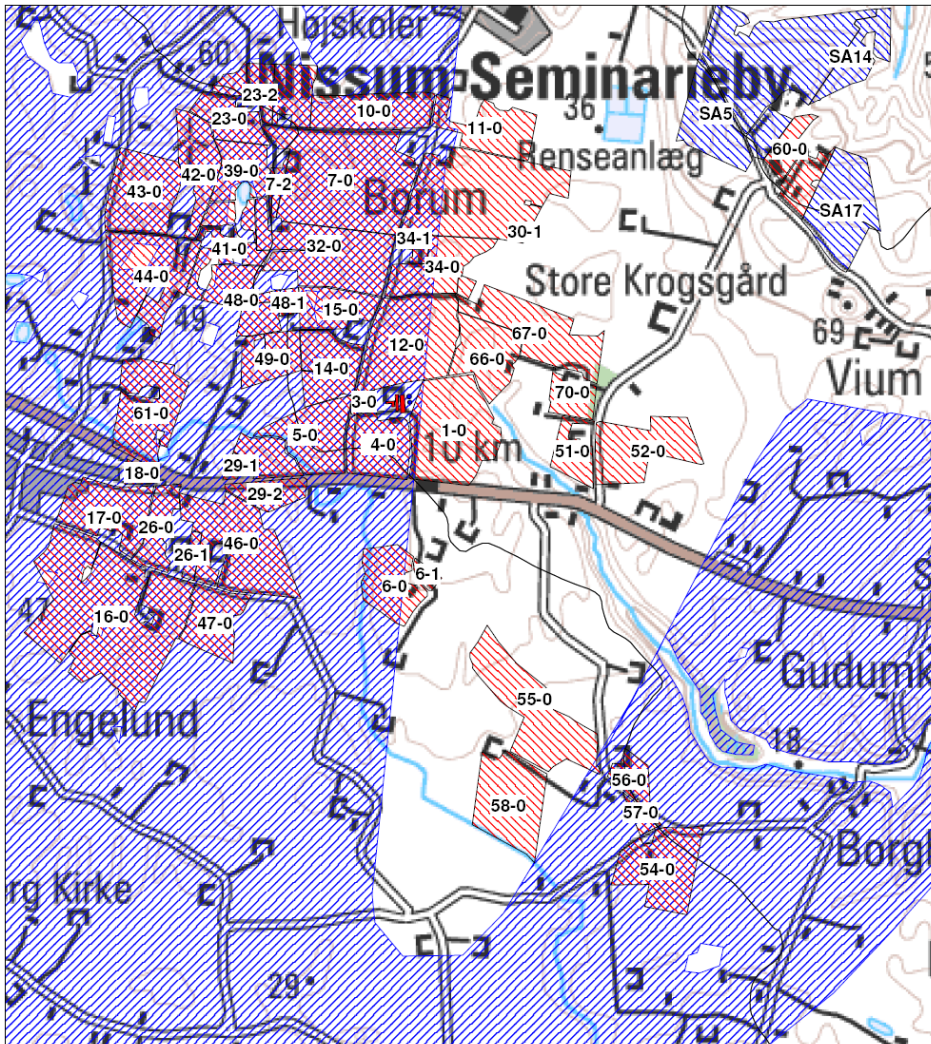
Dele af arealerne er beliggende i indvindingsoplandet til Fabjerg vandværk og Nr. Nissum vandværk. Der er ikke udarbejdet indsatsplaner for vandværkernes opland, men indsatsplanlægningen for Fabjerg vandværk er under udarbejdelse.

De valgte sædskifter og 7,1 % ekstra efterafgrøder ud over det lovpligtige krav på pt. 10 % (i 2009 14 %) begrænser forureningen af grundvandet med nitrat. På næsten alle arealer reduceres nitratudvaskningen til grundvandet med 1 mg pr liter til mellem 46 og 51 mg nitrat pr liter. Mark 4-0 og 5-0 har dog samme udvaskning som ved nudrift, 62 mg pr liter. Disse marker adskiller sig fra de øvrige, fordi jordtypen er JB3 (grov lerblandet sandjord) og ikke JB4 (Fin lerblandet sandjord) eller JB5 (grov sandblandet lerjord) som de andre nitratfølsomme jorde er - nitratudvaskning er størst fra sandede jordbundstyper.

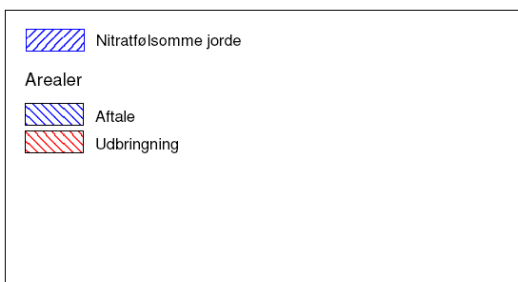
Det vurderes, at grundvandet er tilstrækkeligt beskyttet med det valgte sædskifte og den øgede andel af marker med efterafgrøder.

Af hensyn til fremtidige kontrolmuligheder er der ikke stillet vilkår til delarealer, men i markplanen skal efterafgrøderne fortrinsvis placeres på de nitratfølsomme jorde jf. figur 6.

Ved ny viden om kvælstofudvaskning fra rodzonen, vil den bedst tilgængelige dyrkningspraksis eller teknik anvendes.



I:\sag\03\456.78\...pot01.wor



Figur 6

Fabjergvej 141, Lemvig

Nitratfølsomme jorde

NIRAS Sag nr.: 09.929.02

April 2008

**NIRAS**

**Figur 6:** Udspretningsarealer på nitratfølsomme jorder.

### Fosforoverskud

Udspretningsarealerne er beliggende i opland til NATURA2000 vandområder, der er overbelastet med fosfor - Nissum Fjord og Limfjorden.

Beregninger i [www.husdyrgodkendelse.dk](http://www.husdyrgodkendelse.dk) viser, at Husdyrlovens krav til maksimalt fosforoverskud og dermed beskyttelsesniveauet for Natura 2000 områderne ikke er overholdt. Der er indsendt supplerende beregninger og oplysninger om arealernes fosfortal, som dokumenterer, at kravet til fosforoverskud overholdes, når gyllen fra smågriseproduktionerne på Borumvej 39 og Krogsgårdvej 26 afgasses på biogasanlæg.

### **Fytasetilsætning til foderblandinger**

Husdyrbrugene praktiserer tilsætning af enzymet fytase til foderblandingerne. Ved tilsætning af enzymet til foderet øges svinenes evne til at optage fosfor fra foderet, og der udskilles mindre fosfor i gyllen. Effekten af anvendelse af fytase kan ikke beregnes eksakt i ansøgningssystemets faciliteter og anvisninger. Der er således ikke mulighed for at stille vilkår til et eksakt fosforoverskud på baggrund af fytasetilsætning.

Landskonsulent Per Thybirk, Landcentret oplyser dog følgende erfaringstal: Ved anvendelse af fytasetilsætning til hjemmeproduceret foder som i dette tilfælde opnås en effekt i form af mindre fosforindhold i udbragt gylle på ca. 5 kg P/ha ved udbringning af 1,4 DE/ha.

Gyllen fra soproduktionen (Fabjergvej 141) vil have dette reducerede fosforindhold, og der er vilkår om brug af fytase i denne produktion.

Gyllen fra smågrise- og slagtesvineproduktionerne (Krogsgårdvej 26 og Borumvej 39) vil have et fosforindhold jf. analyse fra Lemvig Biogas. Foderkorrektioner og fytasetilsætning på disse ejendomme har alene effekt overfor tilført fosfor til biogasanlægget og ikke direkte på fosforindhold i udbragt gylle. Med denne baggrund er der i godkendelserne til disse ejendomme ligeledes vilkår om anvendelse af fytase.

Beregningerne, der refereres nedenfor, tager ikke hensyn til effekt af fytasetilsætning. Reelt vil der derfor være et lavere fosforoverskud.

### *Arealer og beskyttelsesniveau*

Husdyrloven stiller krav til fosforoverskud på drænedede lerjorder og lavbundsarealer, herunder drænedede og grøftede sandjorder, der afvander til Natura 2000 vandområder, der er overbelastet med fosfor.

Store dele af husdyrbrugets arealer er drænet lerjord. Arealets fordeling i forhold til Husdyrlovens krav til maksimalt fosforoverskud er følgende:

- 301,69 ha af udspretningsarealerne ligger i fosforklasse 0, hvor fosfortallet er under 4. Her må fosforoverskuddet ikke være større end harmoniforholdet på 1,4 DE/ha giver mulighed for.
- 118,06 ha ligger i fosforklasse 1, hvor fosfortallet er mellem 4 og 6. Her må fosforoverskuddet max øges med 4 kg P/ha/år. Dog må overskuddet ikke være større end harmoniforholdet på 1,4 DE/ha giver mulighed for.
- 7,27 ha ligger i fosforklasse 2, lavbundsarealer, hvor fosforoverskuddet ikke må øges uanset fosfortal.
- 17,1 ha af udspretningsarealer ligger i fosforklasse 3 med  $P_t > 6$ , her skal der være fosforbalance på arealet.

Beregninger viser, at for fosforklasse 0 og 1 er harmoniforholdet begrænsende faktor for fosforoverskud. Sammen med beskyttelsesniveauet for fosforklasse 2 og 3 betyder dette, at det gennemsnitlige maksimale tilladte fosforoverskud for alle udbringningsarealerne er beregnet til 9,17 kg P/ha svarende til et samlet fosforoverskud på 4.073 kg P for hele udspretningsarealet.

Med de valgte sædskifter fraføres 11.345 kg P med afgrøder (sædskifte S2 frafører 26,9 kg P/ha og sædskifte S4 frafører 21,1 kg P/ha). Samlet tilladt

fosfortilførsel er dermed summen af maksmalt tilladt overskud og fraført mængde:  $4.073 + 11.345 = 15.418$  kg P.

Ifølge ansøgningen bliver der (uden anvendelse af afgangning eller foderkorrektioner) tilført arealerne 15.654 kg P. Der er således behov for en reduktion på  $15.654 - 15.418 = 236$  kg P.

### **Afgangning af gylle**

Gylle fra smågriseproduktionerne på Borumvej 39 og Krogsgårdvej 26 køres over Lemvig Biogas. Der er indsendt dokumentation for gyllens fosforindhold efter afgangning: 19,7 kg P/DE mod 20,05 kg P/DE før afgangning. Dermed reduceres den samlede fosfortilførsel med 518 kg P, svarende til samlet fosfortilførsel på udsprædningsarealer på 15.136 kg P/år, hvilket er tilstrækkeligt i forhold til ovenstående beregning.

Ved afgangning tilføres ca. 6.405 kg P fra Borumvej 39 Krogsgårdvej 26.

Med tilført fosfor efter afgangning på 15.136 kg P og fraført fosfor med afgrøder på 11.345 kg P er fosforoverskuddet ved anvendelse af afgangning 3.791 kg P, svarende til 8,54 kg P/ha.

### **Vurdering**

For at beskytte de fosforfølsomme områder jf. husdyrlovens beskyttelsesniveau vurderer Lemvig Kommune, at der skal stilles vilkår om maksimal mængde tilført fosfor til udsprædningsarealerne.

Jf. Miljøstyrelsens supplerende vejledning om fastsættelse af yderligere vilkår § 29 i lov nr. 1572 af 20/12 2006 om miljøgodkendelser mv. af husdyrbrug kan kommunen pålægge et opland yderligere restriktioner, hvis kommunen vurderer, at det generelle beskyttelsesniveau ikke er tilstrækkeligt til at beskytte et vandområde. Lemvig Kommune har ikke tillagt oplandet til Nissum Fjord og Nissum Bredning yderligere restriktioner.

Lemvig Kommune vurderer, at anvendelse af fytase er BAT inden for fodring, og at tiltaget har en effekt på begrænsning af fosfor til de fosforoverbelastede NATURA2000-områder Nissum Fjord og Nissum Bredning. Derfor stilles der vilkår om anvendelse af fytase inklusive dokumentation, og til fremtidig brug for vurdering af fosforbelastningen stilles der vilkår om fosforanalyser af arealerne.

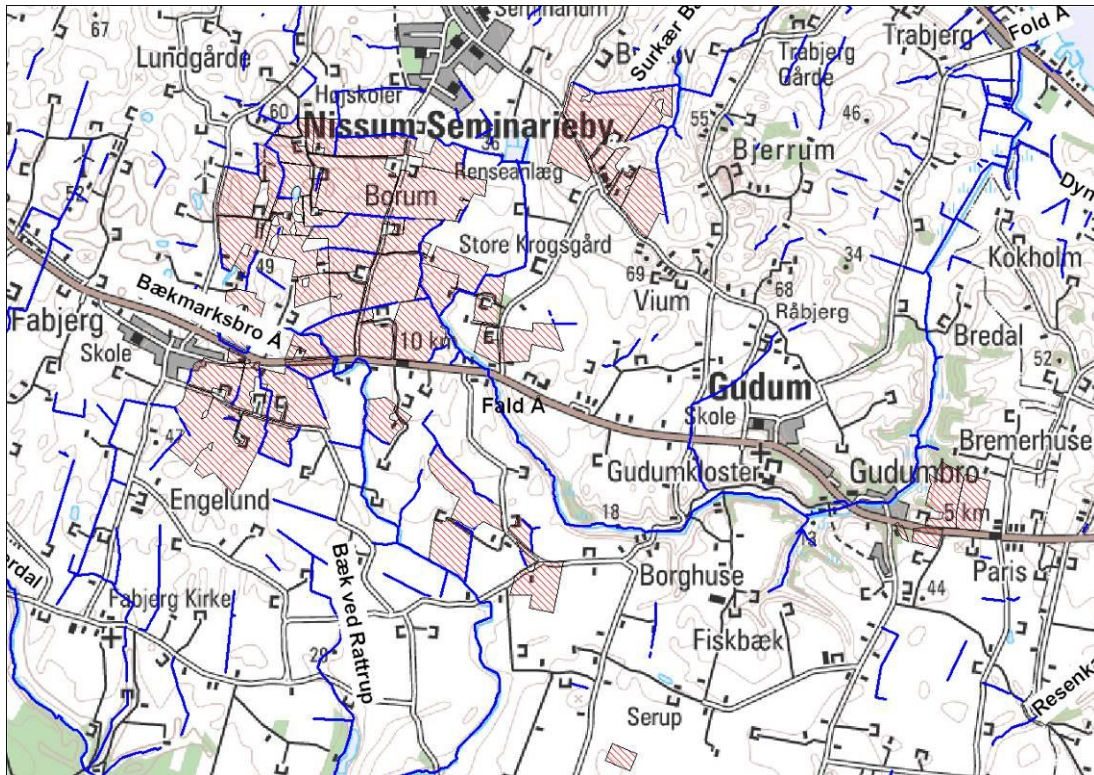
Ved ny viden om begrænsning af udvaskning af fosfor fra landbrugsarealerne skal den bedst tænkelige dyrkningspraksis eller teknik anvendes.

### Beskyttet natur, stendiger, fredninger

Ammoniakfordampning ved udbringning af flydende husdyrgødning begrænses ved, at der i vårafgrøder anvendes nedfældning.

### Vandløb

Ca. 400 m øst for produktionsanlægget ligger Fald Å, som er beskyttet af Naturbeskyttelseslovens §3. Flynder Å / Bækmarksbro Å løber gennem udbringningsarealet. Terrænhældningen mod vandløbene er under 6° og det vurderes, at vandløbene er tilstrækkelig beskyttet af kravet om 2 m dyrkningsfrie bræmmer i Bekendtgørelse nr. 789 af 21.6.2007 af lov om vandløb § 69.



**Figur 7:** Vandløb ved udspretningsarealerne (skraverede) til Fabjergvej 141.

### Søer og moser

Inden for husdyrbrugets udspretningsarealer findes adskillige mindre søer og moser, der er beskyttet i henhold til Naturbeskyttelseslovens §3. Ingen af søerne er målsat, og det er vurderet, at de generelle regler for udspretning af husdyrgødning er tilstrækkelige til at beskytte søerne.

Moserne er alle C-målsatte, dvs. der skal arbejdes for at bevare en god biologisk tilstand af områderne. Det er vurderet, at de generelle regler for udspretning af husdyrgødning er tilstrækkelige til at beskytte moserne.

Naturbeskyttede arealer som f.eks. moser, er beskyttet af Naturbeskyttelseslovens §3. Hittidig drift på overdrevs-, eng- og mosearealer kan fortsætte. Hvis der skal ske eller er sket en ændret anvendelse af arealerne siden 1. juli 1992, fx intensivering, skal der ansøges om og opnås dispensation fra Lemvig Kommune i henhold til Naturbeskyttelseslovens §3.

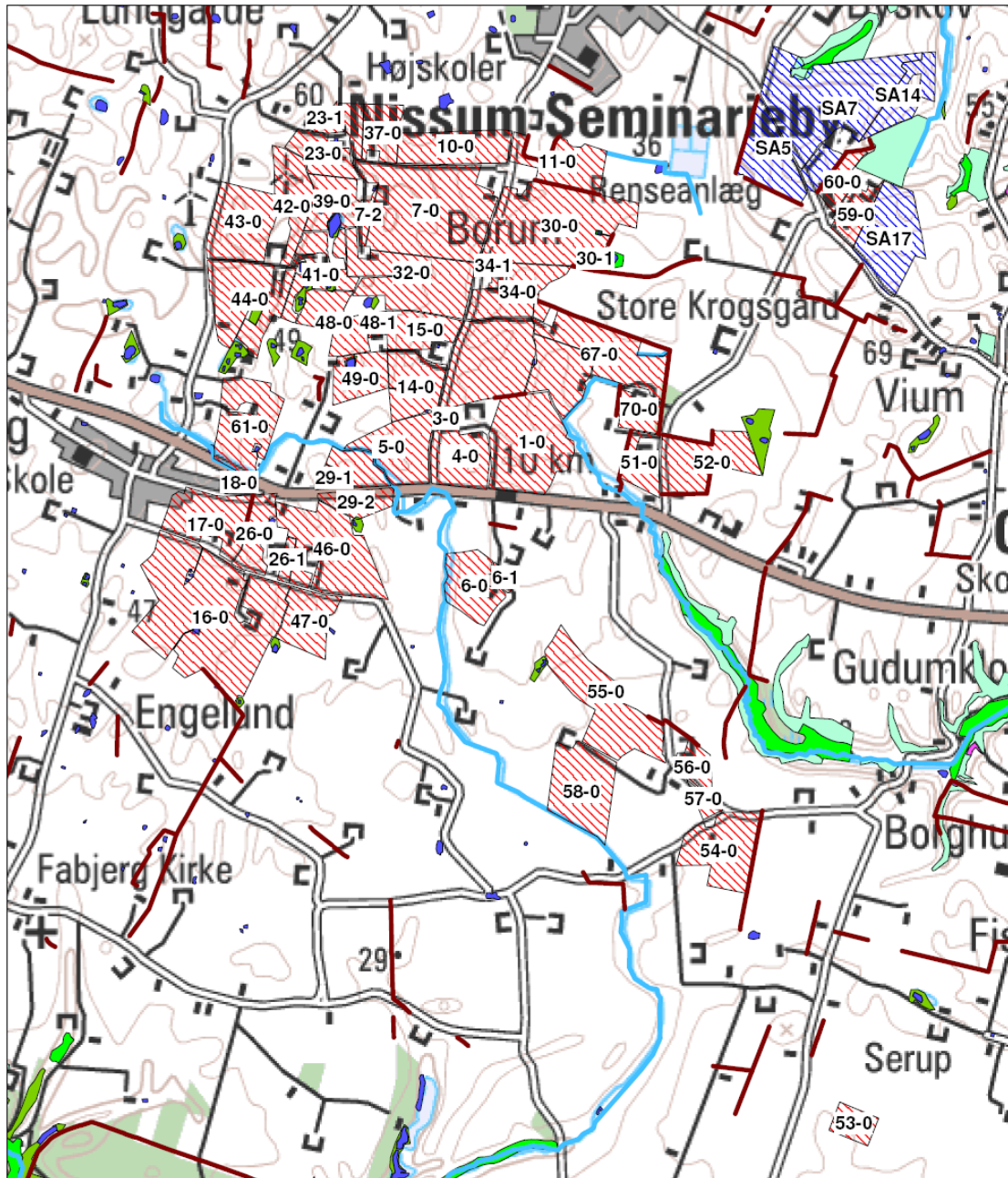
### Stendiger

Udspretningsarealerne afgrænses mange steder med beskyttede jord- og stendiger. Digerne er beskyttet af Museumslovens § 29a og der må ikke ske tilstandsændringer.

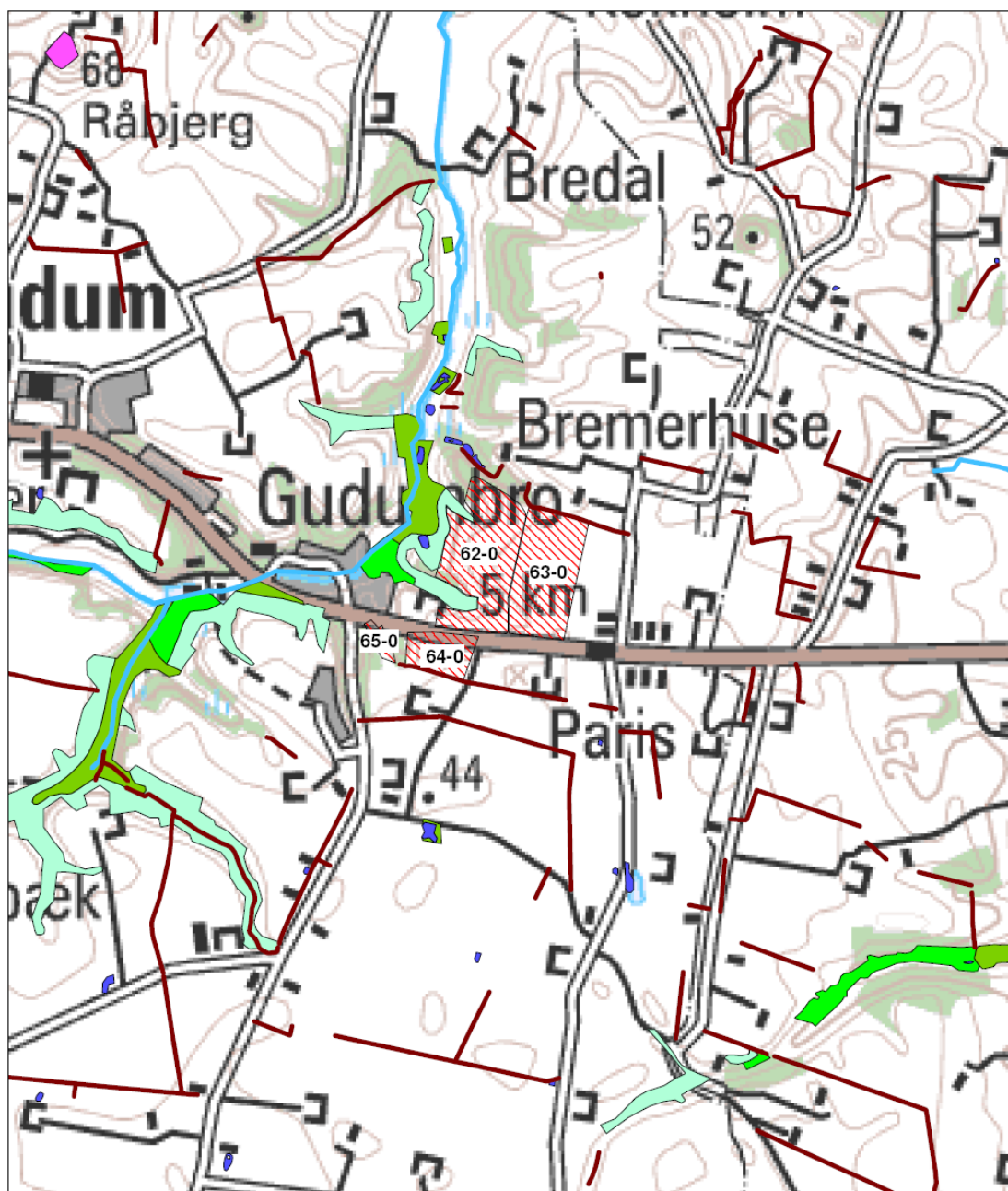
### Fredninger

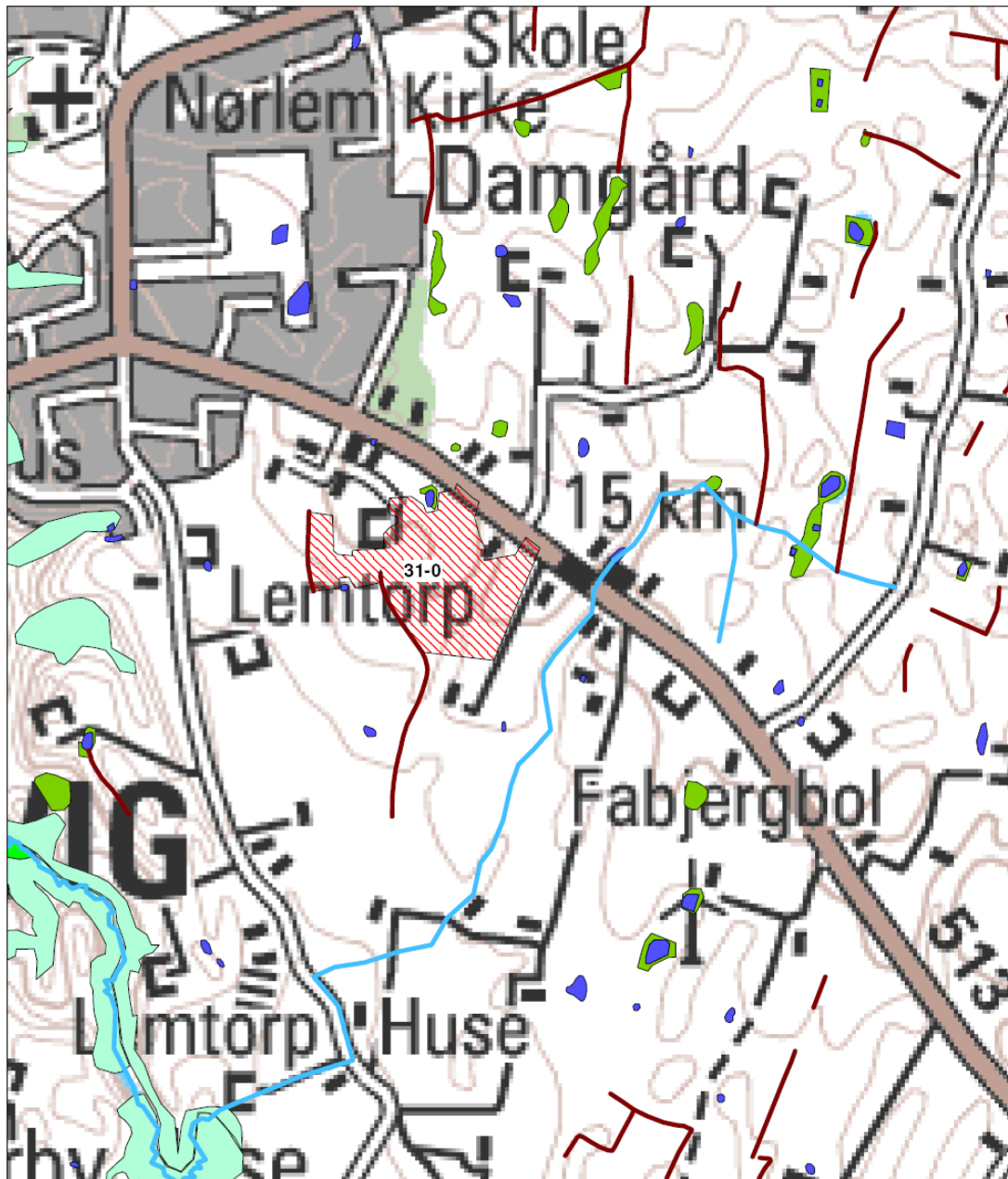
Der er ikke konflikter med fredninger og kirkebyggelinier.

Naturbeskyttede arealer og stendiger fremgår af figur 8 nedenfor.

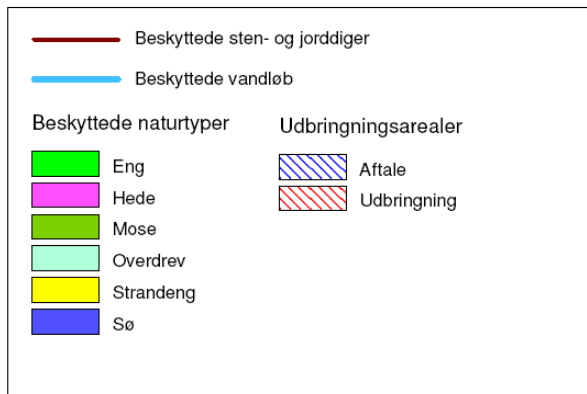








I:\sagi\03\456.78\...pot01.wor



Figur 8

**Fabjergvej 141**

Beskyttet natur, stendiger mv ved udsprængningsarealer

NIRAS Sag nr.: 09.929.02

April 2008



**Figur 8:** Beskyttet natur, stendiger mv ved udsprængningsarealerne til Fabjergvej 141.

#### Udspredning i bufferzone om visse naturtyper

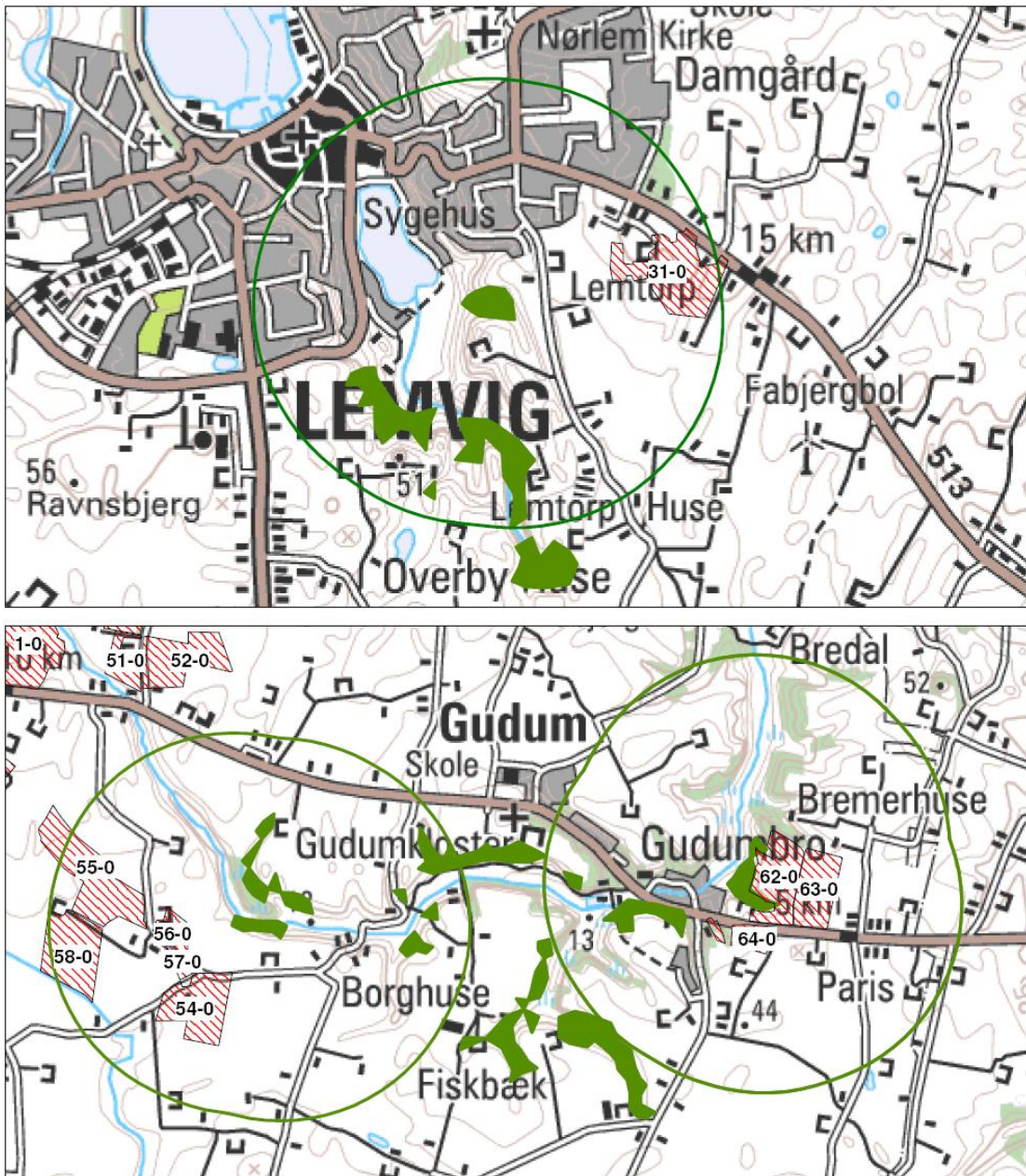
Visse naturtyper, der er beskyttet af Naturbeskyttelseslovens §3, fx heder og overdrev er også omfattet af beskyttelse af Husdyrlovens §7, se figur 9.

Beskyttelsen betyder jf. Husdyrgødningsbekendtgørelsens §24, at udbringning af flydende husdyrgødning på sort jord og græsmarker skal ske ved nedfældning inden for en afstand på 1.000 m til hedearealerne. Følgende naturarealer i forbindelse med husdyrbrugets udspretningsareal er omfattet af Husdyrlovens §7:

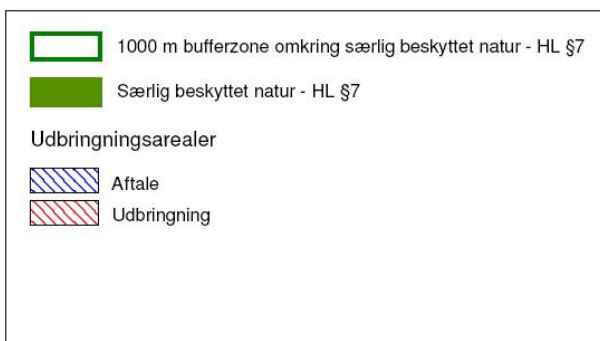
- Hedeareal vest for mark 31-0 (Rugmarken 15B).
- Hedearealer øst for mark 56-0 (Tangvej 11)
- Hedearealer langs mark 62-0 (Fabjergvej 235, Gudumbro) mod vest.

Kravet om nedfældning af flydende husdyrgødning i sort jord og græsmarker gælder således for mark 31-0, 54-0, 55-0, 56-0, 57-0, 58-0, 62-0, 63-0, 64-0 og 65-0 jf. figur 9 nedenfor.

Det er vurderet, at disse generelle regler for udbringning af husdyrgødning er tilstrækkelige til at beskytte naturarealer og vandløbet.



I:\sagl\03\456.78\...pot01.wor



Figur 9

Fabjergvej 141

Udbringning i bufferzone omkring særligt beskyttet natur

NIRAS Sag nr.: 09.929.02

April 2008

**NIRAS**

**Figur 9:** Arealer omfattet af Husdyrgødningsbekendtgørelsens krav om nedfældning i sort jord og græsmarker.

## 10. Bedste tilgængelige teknik

### Management

Beredskabsplan for husdyrbruget er udarbejdet og indgår i godkendelsen.

Udover ejeren er der en driftsleder på Fabjergvej 141 (Henrik Sørensen), som styrer soholdet sammen med 4 medarbejdere.

Derudover er der til bedriftens 2 andre smågrise-ejendomme en driftsleder, der sammen med et par medarbejdere styrer disse ejendomme.

Der er en markmand, der sammen med ejeren står for markbruget, som også har ansvar for alle maskinerne både til markbruget, men også til maskinerne på ejendommene.

Alle nøgletal registreres af medarbejderne via en PDA (håndholdt computer), og disse samles på ugebasis på en stor opslagstavle i frokost stuen. Alle medarbejderne samles hver dag til spisepauserne og hver mandag morgen er der møde for alle, hvor der samles op på ugens gang og evt. justeringer i arbejdet.

Derudover afholdes et udvidet møde hvert kvartal, hvor der går mere i dybden med kvartalets resultater og evt. justeringer eller informationer. Alle medarbejdere bliver tilbudt at deltage i erfagrupper arrangeret af Svinerådgivning Vest, for at de kan holde sig opdateret.

Der er en sundhedsaftaler for medarbejderne, og der er lavet en arbejdspladsvurdering, som der følges op på med få års mellemrum.

### Foder

Der udarbejdes foderplan og e-kontrol af produktionen fra Svinerådgivning Vest for at optimere produktionen. Herved er det muligt at følge op på fodringen - også miljømæssigt i forhold til indhold af næringsstoffer.

Der anvendes fytase i foderet. Enzymet fytase øger svinenes optagelse af fosfor fra foderet og i relation til normen udledes der dermed mindre fosfor med gyllen.

### Staldindretning

Karantænestalden og Poltestalden

Poltene står i en stald, hvor de fleste stier er med drænet gulv med spalter (miljøspalter og spalter) og ca. 35 stipladser er med delvis spaltegulv. Under alle staldsektionerne er der gyllekøling. I forhold til den laveste ammoniakfordampning er et drænet gulv ikke så optimalt i forhold til et delvis spaltegulv, men det opvejes af gyllekøling i kanalerne, der reducerer temperaturen i gyllen og dermed reducere fordampningen. Når stalden er udtjent, vil der på det tidspunkt vælges ny teknologi ud fra tilgængelig viden om BAT.

Farestierne

En del af farestierne er med fuldspalter, og de nye farestier etableres i en tidligere ungsvinestald med fuldspalter, og der ønskes ikke at ændre dette, da det praktisk vil være en stor opgave.

Sørne ligger alle på måtter, som er lagt over spalterne for at modvirke skuldarsår og smågrisene er på fast gulv. Når stalden er udtjent vil der på det tidspunkt vælges ny teknologi ud fra tilgængelig viden om BAT.

### Løbestaldene

De eksisterende stalde er med individuel opstaldning på delvis spaltegulve, hvor der er etableret køling af kanalbunde ved nedstøbte slanger (til dels i forhold til BAT 106.01-51).

### Drægtighedsstalden

Stalden består af en stor åben stald, med redeafdelingen med fast gulv, hvor grisene får halm hver dag og gangarealet er med spalter. Staldindretningen er den mest optimale ud fra nuværende viden m.h.t. ammo-niakemission.

Gyllekøling er etableret under den store drægtighedstald, løbestalden, samt polte og karantænestalden og varmen kan genindvindes, hvilket reducerer olieforbruget til opvarmning af stalddene.

### Forbrug af vand og energi

Staldene og stuehuset opvarmes med varmegenindvinding fra gyllekøling, og der bruges ikke anden form for energi til opvarmning på ejendommen. Fodersystemet er af nyere dato og har derfor et optimalt elforbrug i forhold til behovet.

Der bliver udskiftet nogle af de ældre ventilationer til nyere og mere energibesparende ventilationer. Ligeledes holdes sammen med elektrikerens og ventilationsfirmaet løbende øje med, om det vil være optimalt at skifte til mere energibesparende installationer.

Der er typisk ikke meget drikkevandsspild ved søerne og dermed ikke meget at reducere. Ved vask sættes stalddene i blød for at reducere mængden af vaskende vand.

### Opbevaring / behandling af husdyrgødning

Der etableres teltoverdækninger af gyllebeholdere.

### Udbringning af husdyrgødning

Udbringning af husdyrgødning sker via maskinstationen, for at det sker med det mest opdaterede og energibesparende udstyr. Der nedfældes på sort jord i forårssåede afgrøder og med slæbeslanger i etablerede vinterafgrøder om foråret. Dette svarer til, at ca. 40% af gyllen nedfældes. Nedfældning er en mere energikrævende udbringning, da bommen kun af halv så bred som ved slæbeslanger, men har en større N-udnyttelse og en lavere ammoniakfordampning, end ved udbringning med slæbeslanger.

Lemvig Kommune vurderer, at der ikke er grundlag for at skærpe niveauet for BAT. Der er vilkår om, at der ved fremtidige ændringer anvendes BAT.

## 11. Affald og kemikalier

Sprøjtemiddelemballage samles i store sække beregnet til formålet. Disse afleveres på Modtagepladsen for farligt affald, Fabjergkirkevej 28, Rom.

Klinisk risikoaffald, så som hætteglas, kanyler, knive mv., bortskaffes i en særlig spand fra Marius Pedersen A/S.

Oliefiltre opbevares i tromler i maskinhuset og afleveres på Modtagepladsen for farligt affald. Lysstofrør afleveres samme sted.

Spildolie opsamles i tromler i maskinhuset og der er indgået aftale med DLG om afhentning.

Brændbart affald opsamles i en container og afhentes af Nordvestjydsk Firmarenovation eller anden indsamlingsordning for erhvervsvirksomheder.

Døde dyr lægges på en opsamlingsplads indtil afhentning. Smågrisene opbevares i køleskab, for at undgå forrådnelse. Opbevaring og afhentning af selvdøde og aflivede dyr reguleres af Ministeriet for familie- og forbrugeranliggenders bekendtgørelse nr. 439 af 11.05.2007.

Der er vilkår om opbevaring og bortskaffelse af animalsk affald og øvrigt affald. Det vurderes, at husdyrbrugets affaldshåndtering sker korrekt og under hensyntagen til omgivelserne.

## 12. Forslag til egenkontrol

Der er serviceaftale inklusive alarmfunktion med ventilationsfirmaet Skov. Derudover checkes ventilationerne jævnligt for at kontrollere, at anlægget fungerer optimalt.

Der er service på fodringsanlægget, som også er knyttet til et alarmanlæg.

Markbruget planlægges mellem ejer, markmand og planteavlskonsulent, som jævnligt kommer på besøg i vækstsæsonen. Der udarbejdes markplan, gødningsplan og sprøjteplaner først på sæsonen og evt. rettelser noteres i log- og markbog.

Der udføres E-kontrol hvert kvartal i samarbejde med konsulent. Kontrollen omfatter registreringer af foderforbrug og dyreholdets dynamik.

Ejendommen er tilknyttet en sundhedsrådgivning med dyrlæge, hvor der hver 4. uge er besøg af dyrlæge på alle bedriftens ejendomme.

I afsnit 3.4 er der stillet vilkår om egenkontrol for ejendommen. Lemvig Kommune vurderer, at der ikke er brug for yderligere krav om egenkontrol på bedriften.

## 13. Varetagelse af hensyn til landskab

Anlægget ligger udenfor kystnærhedszone, skovrejsningsområde og landskabsområde udpeget i Regionplan 2005-2016 af Ringkjøbing Amt. Der er ikke konflikter med landskabsmæssige udpegninger i Regionplanen.

Bygningernes højde ligger på 4-6 m for staldene og maskinhuset er ca. 8-10 m. Taghældningen ligger på ca. 20°. Alle bygninger er udført i røde teglsten og med grå eternit tag. Der etableres teltoverdækning af mærket Agrotop på de to gyllebeholder, og højden vil komme op på ca. 6 meter og vil være på højde med nærliggende staldbygninger ved siden af. Den største gylletank på 3.000 m<sup>3</sup> vil være ca. 4,2 meter over kant og den anden vil være 3,8 m over kanten, men i det den store tank ligger ca. en halv meter lavere, vil de fremstå med samme højde. Teltoverdækningen bliver grå og har en hældning på 17° og vil ikke adskille sig væsentlig fra staldbygningernes grå farve og hældning. Det vurderes dermed, at ejendommen vil fremstå som en harmonisk enhed.

Der er træer og buske omkring hele ejendommen. Ejendommen ligger lidt væk fra både Fabjergvej og Borumvej og trods den store bygningsmasse, der er på ejendommen, virker den ikke specielt synlig for omgivelserne i landskabet.

## **14. Ophør af husdyrbruget**

I vilkårsafsnittet er der stillet vilkår om, at der ved ophør af driften på ejendommen skal foretages oprydning i et sådan omfang, at forureningsfare udgås.

## **15. Alternative muligheder**

Den ansøgte produktion på Fabjergvej 141 betyder, at der samlet set vil være en mindre miljøpåvirkning end fra den nuværende drift.

Der er ikke overvejet alternative muligheder, da den ansøgte produktion vil have en lavere ammoniakfordampning end tidligere drift, da gyllelagrene overdækkes og gyllekøling vil blive et krav til driften. Der vil ligeledes være mindre transport fra og til ejendommen, da Lemvig Biogas ikke længere fast afhenter gylle fra anlægget og fodertransporterne vil foregå med større mængder ad gangen.

Ligeledes vil der være færre lugtgener fra ejendommen, da den ikke længere huser slagtesvin.

Omgivelserne vil sandsynligvis ikke opleve nogen forandring, da det ikke forventes, at der er problemer med lugt i nudriften eller andet omkring den daglige drift.



## 16. Litteratur

- Lov om miljøgodkendelse m.v. af husdyrbrug, nr. 1572 af 20. december 2006.
- Vejledende retningslinier for vurdering af lugt og begrænsning af gener fra stalde. Af K. B. Frandsen (1994) udgivet af MLK Fyn, revideret 2002.
- Bekendtgørelse om tilladelse og godkendelse m.v. af husdyrbrug, nr. 648 af 18. juni 2007.
- Bekendtgørelse om ændring af bekendtgørelse om godkendelse af listevirksomhed, nr. 168 af 21. februar 2007.
- Bekendtgørelse af lov om miljøbeskyttelse, nr. 1757 af 22. december 2006.
- Bekendtgørelse om husdyrhold og arealkrav mv., nr. 1152 af 23. november 2006.
- Bekendtgørelse om husdyrbrug og dyrehold for mere end 3 dyreenheder, husdyrgødning, ensilage m.v., nr. 1695 af 19. december 2006.
- Bekendtgørelse om indretning, etablering og drift af olietanke, rørsystemer og pipelines, nr. 729 af 14. juni 2007.
- Bekendtgørelse om godkendelse af listevirksomhed, nr. 1640 af 13. december 2006.
- Vejledning om ekstern støj fra virksomheder. Miljøstyrelsens vejledning nr. 5 af november 1984.
- Regionplan 2005 for Ringkjøbing Amt.
- Bekendtgørelse af lov om planlægning, nr. 813 af 21. juni 2007.
- Bekendtgørelse om vurdering af visse offentlige og private anlægs virkning på miljøet (VVM) i medfør af lov om planlægning, nr. 1335 af 6. december 2006.
- Bekendtgørelse af lov om landbrugsejendomme, nr. 1202 af 9. oktober 2007.
- Bekendtgørelse om brugerbetaling for godkendelse og tilsyn efter lov om miljøbeskyttelse og lov om miljøgodkendelse m.v. af husdyrbrug nr. 463 af 21. maj 2007.

## **Bilag 1. Beredskabsplan**

# Beredskabsplan for

Ml. Lind  
Fabjergvej 141

Kristen Vahr Sørensen

Indholdsfortegnelse	2
Telefonnumre	4
Brand- og evakuering	5
Overløb af gylle	6
Kemikalie-oliespild	7
Stophaner/hovedafbrydere	8
Strømsvigt	9
Transport af bekæmpelsesmidler	10
Bilag 1	11
Bilag 2	12

Denne beredskabsplan er udarbejdet som en del af ejendommens miljøgodkendelse med det formål at stoppe og begrænse evt. Uheld med konsekvenser for det omgivne miljø.

Planens indhold skal være kendt af gårdens ansatte m.m. Og udleveres til evt. Indsatsleder/miljømyndighed i forbindelse med uheld, forureninger og brand, ol.

Beredskabsplanen revideres /kontrolleres mindst 1 gang om året og skal være let tilgængelig og synlig. Beredskabsplanen findes i **Rød mappe** på kontoret i stalden .  
kopi af beredskabsplanen findes i **Rød mappe** på kontoret i stuehuset.

Vedlagt kortmateriale

Bagest er der et oversigtskort over ejendommen mm. Med angivelse af:

#### Bilag 1

Drænbrønde / regnvandsbrønd / afløb  
udløbspunkter til dræn  
vt. fald/kote mod vandløb/dræn/brønde og boringer

#### Bilag 2

Dieseltanke (overjordiske)  
Kemikalier  
Slukningsmateriel  
Afbrydere til diverse pumper, anlæg, strømafbryder m.v.  
Flugtveje for dyr/frigørelse m.m.

Husk

Ved store uheld ring altid 1-1-2, ved mindre uheld ring altid til miljømyndighederne.  
Er man i tvivl ring 1-1-2.

Efter brand m.m. Tag kontakt med miljømyndighederne med hensyn til genopbygning af stald m.m.

## Telefonnumre

Nærmeste telefon står i forrum i servicebygningen og har nr. 61543737		
Miljømyndighed	kontaktes på telefon	dag: 96631200 nat: 20405112
Falck/Redningsringen	kontaktes på telefon	dag: 97820411
Brandvæsnet	kontaktes på telefon	dag: 112 / 20404112
Lægevagt	kontaktes på telefon	dag: 97863027 nat: 70113131
Tandlægevagt	kontaktes på telefon	dag: 97851260
Landbocenteret	kontaktes på telefon	dag: 96630544
Dyrlæge	kontaktes på telefon	dag: 86690055
Foderstofforretning	kontaktes på telefon	dag: 33687250
Elektriker	kontaktes på telefon	dag: 97891500
Smeden	kontaktes på telefon	dag: 97481522
VVS	kontaktes på telefon	dag: 20142765
Skov ventilation	kontaktes på telefon	dag: 72175555
Datamix (foderanlæg)	kontaktes på telefon	dag: 96605400
Kristen	kontaktes på telefon	dag: 20203670
Karin	kontaktes på telefon	dag: 21918625
Henrik	kontaktes på telefon	dag: 40133048
Simon	kontaktes på telefon	dag: 26282947
Søren	kontaktes på telefon	dag: 21623882

# Brand og evakueringsinstruktion

Ved brand der ikke kan slukkes ved egen hjælp: Tilkald brandvæsnet – RING 112-

Oplys

- Navn, adresse og telefonnummer der ringes fra
- Hvad er der sket og at det er en gårdbrand
- Hvor mange er der af tilskadekomne
- Hvilke dyr er der tale om og antal af evt. Fangede dyr – Er de kommet ud?

Kontakt ejeren på tlf. 20203670

Iværksæt rednings- og slukningsarbejde, hvis det er muligt og forsvarligt, herunder fjernelse og evakuering af dyr, olie trykflasker, gødning og kemikalier.

Placering af slukningsmateriel er angivet på oversigtskort 2

Hvis det ikke er muligt at slukke branden – forsøg at begrænse den ved lukning af døre og vinduer.

Modtag brandvæsnet og udlever denne mappe sammen med kortmaterialet og oplys:

Evt. Tilskadekomne eller dyr, der ikke er reddet i sikkerhed

Hvor det brænder.

Brandens omfang

Hvor der er adgangsveje

På ejendommen findes følgende materiel, som evt. Kan anvendes for at afhjælpe situationen:

**-Pulverslukker**

# Overløb af gylle -instrukser

Ved større overløb af gylle eller ved brud på gylletanken - Ring 112

oplys:

Navn, adresse og telefonnummer, der ringes fra

Hvad der er sket og hvor meget, der er løbet ud

Om der er risiko for forurening af vandløb, eller drikkevandsboring

Ved mindre spild kontaktes kun miljømyndighederne

kontakt ejerne på tlf.: 20203670

Kontakt miljømyndigheden ved tlf.: **96631200** lokal **1118**

Forsøg opdæmning for at undgå, at gylle løber til grøft placeret øst for ejendommen som løber i Kloster Mølle (se bilag 1)

Opdæmningen kan evt. foretages med jord, halmballe ol. Afhængig af mængden af gylle. Er gyllen løbet til grøften skal der laves en opdæmning i grøften med big-balle (se bilag 1)

Hvis gyllen løber i videre kommer det videre til Fald - Å hvor det vil påvirke Dambrug på Klostermøllevej 4

Kontakt dambruger på tlf. **97863003** eller **33374409**

Modtag brandvæsenet/miljømyndighederne og udlever denne mappe og kortmateriale.

På ejendommen findes der følgende materiel, som evt. Kan anvendes for at afhjælpe situationen:

- Halmballer står i Lagerhal

# Kemikalie- og oliespild Instruks

Ved større overløb af mælk, kemikalier og olie – RING 112 – oplys

Navn, adressen og telefonnummer, der ringes fra  
Hvad der er sket, hvad og hvor meget, der er løbet ud  
Om der er risiko for forurening af vandløb, drikkevand

Ved mindre spild kontaktes kun miljømyndighederne

Kontakt ejeren på tlf. 20203670

Kontakt miljømyndigheden ved tlf. **96631200** lokal **1118**

Forsøg opdæmning for at undgå, at det løber til åbne dræn ved siloerne og gårdsplads (se bilag 1)  
Opdæmningen kan halmballe ol. Afhængig af mængden af olie.

Hvis mælk, kemikalier eller olie er løbet i vandløbet vil det påvirke dambrug på klostermøllevej 4.

Kontakt dambruger på tlf. **97863003** eller **33374409**

Modtag brandvæsenet/miljømyndighederne og udlever denne mappe og kortmaterialet.

På ejendommen findes der følgende materiel, som evt. Kan anvendes for at afhjælpe situationen:

- - samt i kemikalierummet findes, der savsmuldspakker og kattegrus, der kan benyttes til at opsuge spildte væsker.



# Stophaner / Hovedafbrydere

Afbrydere til diverse pumper, anlæg, strømafbryder m.v. Skal ligeledes noteres på kortet over ejendommen.

Vand

Hovedhane sidder

I poltestald sidder stophane ved indgangen  
Delafbryder fremgår af bilag 2

Elektricitet

Hovedafbryder sidder i foderlade bygningen

El-tavle og afbryder sidder i bygninger rundt om i staldene se bilag 2

Nye 16, 35 ampere sikringer opbevares i indgangen ved potestalden ved el-tavlen

Der bruges automatsikringer

# Strømsvigt Instruks

Vurder om dyr vil lide under varme

Tjek alle stalde og se, om nødoplukket er åben

Kontroller at der ikke sker forurening som følge af manglende strøm til pumper ol.

Ved strømsvigt på over ca. 2 timer ring til NOE Holstebro og forhør om varigheden af udfaldet. Telefon nr. til elektriker 97891500 eller NOE 97421488

Eventuelt iværksæt opstart af nødstrømsgenerator.

# Transport af bekæmpelsesmidler

Sørg for sikker transport af kemikalier til ejendommen og mellem ejendom og marker.

Bekæmpelsesmidler skal under transport være sikret mod stød og uheld. En lukket tæt plastkasse (eks. En køleboks) er velegnet.

Medbring en spand/sæk med fint savsmuld til opsugning af spildt middel samt en skovl og f.eks. Plastikposer/plastspand til en hurtig indsats. Uanset koncentrationen kan et spild på mindre end ca. 2 liter med en hurtigt indsats fjernes fra jorden.

Medbring altid en mobiltelefon således at det er muligt at hurtigt at tilkalde hjælp ved uheld.

Hvor der arbejdes med bekæmpelsesmidler, skal der være førstehjælpeudstyr og øjenskyllmiddel til rådighed.

Meget giftige og giftige bekæmpelsesmidler skal overalt opbevares forsvarligt under lås. Øvrige bekæmpelsesmidler skal opbevares forsvarligt. For alle midler gælder, at de opbevares utilgængeligt for børn og ikke sammen med eller i nærheden af levnedsmidler, foderstoffer m.v.

Derudover gælder følgende:

- Kemikalierummet skal være godt ventileret, tørt og frostfrit med god belysning.
- Der skal findes et sugende materiale f.eks. Savsmuld til opsamling af spild.
- 
- Døre skal være forsynet med en støbt kant, der kan tilbageholde eventuelt spild.
- Gulve skal være tætte og uden afløb.

Bilag 1



<b>Lemvigens Landboforening 2008</b>	
Kristen Sørensen M/Land Fabjergvej 141 7620 Lemvig Udarbejdet i Næsgaard Manthort	Dato: 15-05-08 Tid: 13-37-27

Bilag 2

